

Brilliance

BDM3490UC



www.philips.com/welcome

ZH 用户手册	1
客户服务与保修	29
故障排除和常见问题解答	34

PHILIPS

目录

1. 重要	1
1.1 安全措施与维修	1
1.2 标志说明	2
1.3 产品和包装材料的废弃	3
2. 设置显示	4
2.1 安装	4
2.2 操作显示器	5
2.3 MultiView	8
2.4 MHL (Mobile High-Definition Link, 移动高清链接) 简介	11
2.5 DTS Sound	12
2.6 DTS TruVolume	13
3. 图像优化	14
3.1 SmartImage	14
3.2 SmartContrast	15
4. 技术规格	16
4.1 分辨率和预设模式	19
5. 电源管理	20
6. 管制信息	21
7. 客户服务与保修	29
7.1 Philips平板显示器像素缺陷 规定	29
7.2 客户服务与保修	31
8. 故障排除和常见问题 解答	34
8.1 故障检修	34
8.2 一般常见问题解答	34
8.3 MultiView常见问题解答	36

I. 重要

此电子版用户指南适合使用 Philips 显示器的所有用户。请在使用您的显示器之前花点时间阅读本用户手册。它包含与使用显示器相关的重要信息和注意事项。

产品享受 Philips 保修须符合下列条件：产品适当用于其设计目的、符合操作说明、返修时提供原始帐单或付款收据，帐单或收据应载明购货日期、销售商名称、产品类型号及生产号。

1.1 安全措施与维修

⚠ 警告

使用本文中未介绍的控制、调整或过程可能导致碰撞、电气危险和 / 或机械危险。连接和使用电脑显示器时，请阅读并遵循以下说明。

操作

- 请使显示器远离阳光直接照射、明亮强光、以及任何其他热源。长期暴露于此类环境可能导致显示器褪色和损坏。
- 移开任何可能掉入通风孔的物品或者会妨碍显示器电子器件正常冷却的物品。
- 请勿堵塞机壳上的通风孔。
- 放置显示器时，确保电源插头和插座便于插拔。
- 如果通过拔掉电源线或直流电源线关闭显示器电源，则在重新连接电源线或直流电源线以进行正常操作之前，必须等待6秒钟。
- 请务必使用由Philips提供的经过认可的电源线。如果电源线缺失，请与您当地的服务中心联系。（请参见消费者信息中心）
- 在使用过程中，请勿让显示器受到剧烈震动或碰撞。
- 在使用或运输期间，不要敲打显示器或使显示器掉落。

维护

- 为保护显示器以避免可能的损坏，请勿过分施力于LCD面板。移动显示器时，抓住边框将其抬起；抬起时，不要将手或手指放在LCD面板上。
- 长时间不使用显示器时，应拔掉其电源插头。
- 使用略微蘸湿的布清洁显示器时，应拔掉显示器电源线插头。电源关闭时，可以使用干布擦拭屏幕。但是，切勿使用有机溶剂（如酒精）或含氨水的液体清洁显示器。
- 为避免电击或本机永久性损坏，不要在多尘、下雨、水附近或过分潮湿的环境中使用显示器。
- 如果显示器被弄湿了，应尽快用软布擦拭干净。
- 如果异物或水进入显示器，请立即关闭电源，并拔掉电源线。然后，取出异物或擦干水，并送到维修中心进行检修。
- 请勿在炎热、阳光直接照射或严寒的地方存放或使用显示器。
- 为了保持显示器的最佳性能并延长使用寿命，请在符合下列温度和湿度条件的地方使用显示器。
 - 温度：0-40° C 32-104° F
 - 湿度：20-80% RH

关于图像烙印 / 重影的重要信息

- 显示器无人看管时务必启动移动的屏幕保护程序。如果显示器将显示静止不变的内容，请务必启用屏幕定期刷新应用程序。长时间不间断显示静止或静态图像可能会在屏幕上造成“烙印”，也称“残像”或“重影”。
- “烙印”、“残像”或“重影”是液晶面板技术的一种常见现象。多数情况下，关掉电源一定时间后，“烙印”、“残像”或“重影”会逐渐消失。

⚠ 警告

若不激活屏幕保护程序或者屏幕定期刷新应用程序，可能导致严重的“烙印”、“残像”或“重影”现象，这些现象可能不会消失，也无法修复。上面提到的损坏不在保修范围内。

维修

- 只有专业的维修人士可以打开机壳盖。
- 如果在维修或集成时需要任何文档，请与您当地的服务中心联系。（请参见“消费者信息中心”一章）
- 关于运输信息，请参见“技术规格”。
- 请勿将显示器放在阳光直接照射的车/行李箱内。

注

如果显示器工作不正常，或者当您参照本手册中的操作说明而不知道应执行哪个步骤时，请与服务技术人员联系。

1.2 标志说明

以下分节描述使用于此文件的标志惯例。

注、注意、警告

在此指南中，文字段落配有图标并以黑体或斜体书写。这些段落含有注、注意或警告字句。其使用如下：

注

此图标显示重要信息和提示，以助你更好地使用你的电脑系统。

注意

此图标显示的信息提醒你如何避免硬体的潜在损害或数据丢失。

警告

此图标显示对身体伤害的可能性，并警告你如何避免此问题。

某些小心警告可能以不同格式出现，也可能不带任何图标。在此类情况下，小心警告的具体显示由管理机关规定。

1.3 产品和包装材料的废弃

废旧电气和电子设备 - WEEE



This marking on the product or on its packaging illustrates that, under European Directive 2012/19/EU governing used electrical and electronic appliances, this product may not be disposed of with normal household waste. You are responsible for disposal of this equipment through a designated waste electrical and electronic equipment collection. To determine the locations for dropping off such waste electrical and electronic, contact your local government office, the waste disposal organization that serves your household or the store at which you purchased the product.

Your new Display contains materials that can be recycled and reused. Specialized companies can recycle your product to increase the amount of reusable materials and to minimize the amount to be disposed of.

All redundant packing material has been omitted. We have done our utmost to make the packaging easily separable into mono materials.

Please find out about the local regulations on how to dispose of your old Display and packing from your sales representative.

Taking back/Recycling Information for Customers

Philips establishes technically and economically viable objectives to optimize the environmental performance of the organization's product, service and activities.

From the planning, design and production stages, Philips emphasizes the important of making products that can easily be recycled. At Philips, end-of-life management primarily entails

participation in national take-back initiatives and recycling programs whenever possible, preferably in cooperation with competitors, which recycle all materials (products and related packaging material) in accordance with all Environmental Laws and taking back program with the contractor company.

Your display is manufactured with high quality materials and components which can be recycled and reused.

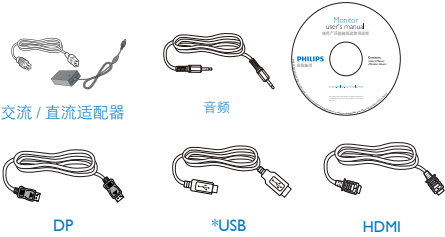
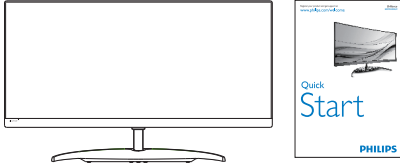
To learn more about our recycling program please visit

<http://www.philips.com/sites/philipsglobal/about/sustainability/ourenvironment/ourrecyclingprogram.page>

2. 设置显示

2.1 安装

1 包装箱内物品



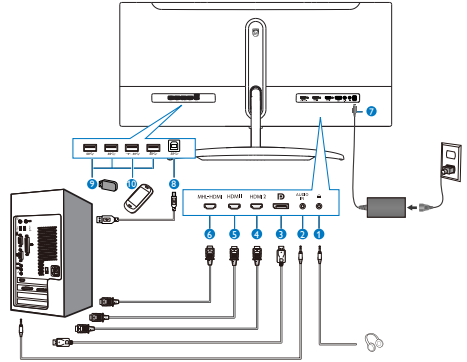
* 视国家（地区）而定

⚠ 警告：

只应使用交流 / 直流适配器型号：
Philips ADPC20120

移动显示器时，请特别小心，基座部件未加垫，可能很滑。

2 连接到 PC



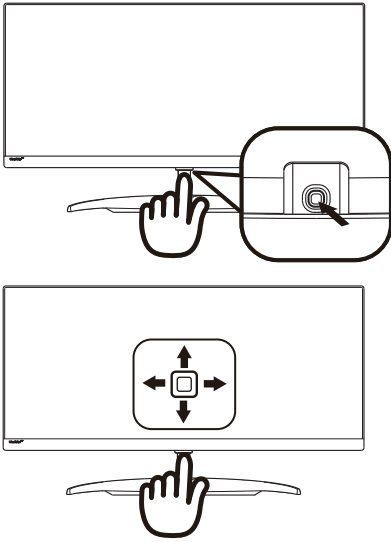
- ❶ 耳机插孔
- ❷ 音频输入
- ❸ DisplayPort 输入
- ❹ HDMI2(HDMI 2.0) 输入
- ❺ HDMI1(HDMI 1.4) 输入
- ❻ MHL-HDMI 输入
- ❼ 交流电源输入
- ❽ USB 上行端口
- ❾ USB 下行
- ❿ USB 快速充电器

连接到 PC

1. 将连接线牢固连接到显示器背面插口。
2. 先关闭电脑，再拉出电源线。
3. 将显示器信号线连接到计算机背面的视频接口。
4. 将计算机和显示器的电源线插入附近的插座内。
5. 打开计算机和显示器的电源。如果显示器显示图像，则安装完毕。

2.2 操作显示器

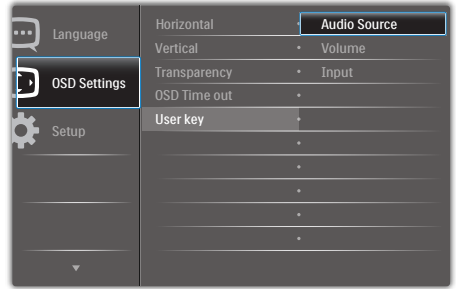
1 控制按钮介绍



1		按下 3 秒以上可关闭显示器电源。按下可开启显示器电源。
2		访问 OSD 菜单。 确认 OSD 调整。
3		用户首选项键。将您常用的 OSD 功能自定义为“用户键”。 调整 OSD 菜单。
4		PiP/PbP/关闭/交换 调整 OSD 菜单。
5		SmartImage 热键。有 7 种模式供选择：Office（办公）、Photo（照片）、Movie（影片）、Game（游戏）、Economy（经济）、SmartUniformity、Off（关闭）。 返回上一级 OSD。

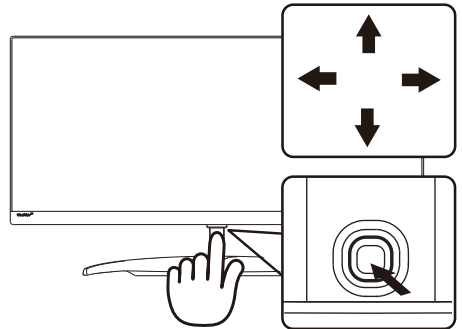
2 自定义您自己的“USER（用户）”键
“USER（用户）”允许您设置喜欢的功能按钮。

1. 向右按下按钮进入OSD菜单画面。



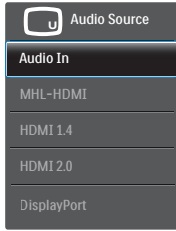
2. 向上或向下按下按钮选择主菜单[OSD Settings (OSD设置)], 然后向右按下按钮进行确认。
3. 向上或向下按下按钮选择[User Key (用户)], 然后向右按下按钮进行确认。
4. 向上或向下按下按钮选择所需的功能: [Audio Source (音频源)]、[Volume (音量)]、[Input (输入)]。
5. 向右按下按钮确认您的选择。

现在您可以将显示面板下部的按钮向下直接切换到 [User Key] (用户键)。您预先选择的功能会显示出来以便您快速访问。



2. 设置显示器

例如，如果选择 **[Audio Source (音频源)]** 作为功能，则向下按时，**[Audio Source (音频源)]** 菜单显示出来。



3 独立的音频播放，与视频输入无关

此 Philips 显示器可以在 PIP/PBP 模式下独立播放音频源，而与视频输入无关。例如，您可以播放来自此显示器 **[Audio In (音频输入)]** 端口连接的音频源的 MP3，同时观看 **[MHL-HDMI]**、**[HDMI1.4]**、**[HDMI2.0]** 或 **[DisplayPort]** 连接的视频源。

1. 向右按下按钮进入OSD菜单画面。



2. 向上和向下按下按钮选择主菜单 **[Audio (音频)]**，然后向右按下按钮进行确认。
3. 向上和向下按下按钮选择 **[Audio Source (音频源)]**，然后向右按下按钮进行确认。
4. 向上和向下按下按钮选择所需的音频源：**[Audio In]**、**[MHL-HDMI]**、**[HDMI1.4]**、**[HDMI2.0]** 或 **[DisplayPort]**。
5. 向右按下按钮确认您的选择。

注

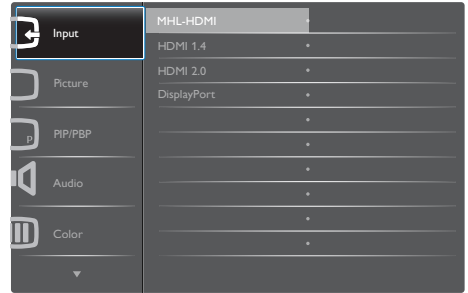
如果选择了音频输入，下一次开启此显示

器时，在默认情况下选择您之前选择的相同音频源。如需变更，必须再次执行选择步骤以选择新的所需音频源作为默认设置。如果选择的是 **DP** 或 **HDMI**，则不会发生此情况。

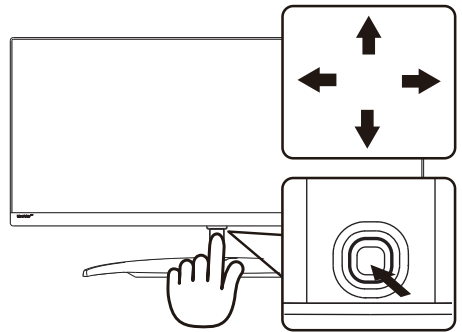
4 屏幕显示 (OSD) 说明

什么是屏幕显示 (OSD)?

屏幕显示 (On-Screen Display, OSD) 是所有 Philips LCD 显示器都具有的特性。它使得最终用户可以通过屏幕说明窗口直接调整屏幕性能或选择显示器功能。用户友好的屏幕显示界面如下所示：



控制键简介



此 Philips 显示器的 OSD 菜单可以通过显示面板下部的单触按钮来访问。单触按钮的操作类似于操纵杆。向四个方向按下按钮可以移动光标。向里按下按钮可以选择所需的选项。

2. 设置显示器

OSD 菜单

下面是 OSD 结构概览。以后进行各种调整时，可以以此作为参考。

Main menu	Sub menu	
Input	MHL-HDMI	
	HDMI 1.4	
	HDMI 2.0	
	DisplayPort	
Picture	Picture Format	Wide screen, 4:3, 16:9, Movie1, Movie2, 1:1
	Brightness	0-100
	Contrast	0-100
	Sharpness	0-100
	SmartResponse	Off, Fast, Faster, Fastest
	SmartContrast	On, Off
	Gamma	1.8, 2.0, 2.2, 2.4, 2.6
	Pixel Orbiting	On, Off
	Over Scan	On, Off
	PIP/PbP	PIP/PbP Mode
PIP/PbP Input		MHL-HDMI,HDMI 1.4, HDMI 2.0, DisplayPort
PIP Size		Small, Middle, Large
PIP Position		Top-Right, Top-Left, Bottom-Right, Bottom-Left
Swap		
Audio	Volume	0-100
	Stand-Alone	On, Off
	Mute	On, Off
	Audio Source	Audio in, MHL-HDMI, HDMI 1.4, HDMI 2.0, DisplayPort
	DTS Sound	Standard, Classical, Rock, Live, Theater, Off
	TruVolume HD	On, Off
	EQ	200Hz, 500Hz, 2.5KHz, 7KHz, 10KHz
	Mobile Phone	On, Off
Color	Color Temperature	5000K, 6500K, 7500K, 8200K, 9300K, 11500K
	sRGB	
	User Define	Red: 0-100 Green: 0-100 Blue: 0-100
Language	English, Deutsch, Español, Ελληνική, Français, Italiano, Malayar, Nederlands, Portugues, Portuguis do Brazil, Polski, Русский, Svenska, Suomi, Türkçe, Čeština, Українська, 简体中文, 繁體中文, 日本語, 한국어	
OSD Settings	Horizontal	0-100
	Vertical	0-100
	Transparency	Off, 1, 2, 3, 4
	OSD Time Out	5s, 10s, 20s, 30s, 60s
	User Key	Audio Source, Volume, Input
Setup	Resolution Notification	On, Off
	DisplayPort	1.1, 1.2
	Reset	Yes, No
	Information	

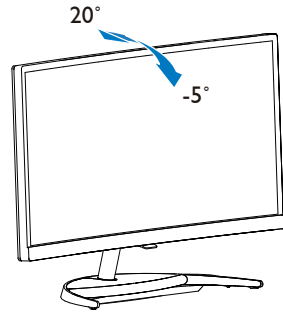
5 分辨率通知

根据设计，此显示器在其固有分辨率 3440 × 1440 @ 60Hz 时性能最佳。当显示器以不同的分辨率开机时，屏幕上会显示提醒。Use 3440 × 1440 @ 60 Hz for best results (为达到最佳效果，请使用 3440 × 1440 @ 60 Hz)。

如果要关闭原始分辨率提示信息，请在屏幕显示菜单的 Setup (设定) 中进行设定。

6 物理功能

倾斜



2.3 MultiView



1 这是什么？

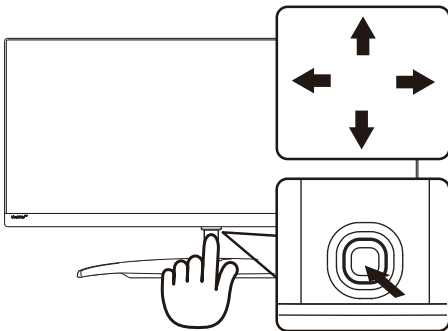
Multiview 支持多种连接和多个视图，您可以同时并排使用多个设备（如 PC 和笔记本电脑），轻松执行复杂的多任务工作。

2 为什么需要它？

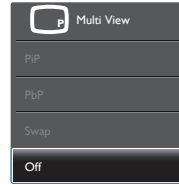
利用超高分辨率 Philips MultiView 显示器，您可以在办公室或家中舒适地使用多路连接，此显示器可以方便地在一个屏幕上显示多个内容源。例如：您可能希望在处理您的最新博客的同时，在一个小窗口中观看实时新闻视频；或者，您可能希望在使用超级本编辑 Excel 文件的同时，从桌面登录公司安全内部网以访问文件。

3 如何通过热键启用 MultiView？

1. 将显示面板下部的按钮切换到上面。



2. MultiView选择菜单显示出来。向上或向下按下按钮进行选择。

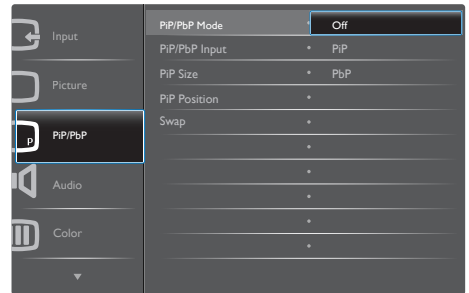


3. 向右按下按钮确认您的选择。

4 如何通过 OSD 菜单启用 MultiView？

MultiView 功能也可以在 OSD 菜单中进行选择。

1. 向右按下按钮进入 OSD 菜单画面。



2. 向上或向下按下按钮选择主菜单 [PIP / PBP]，然后向右按下按钮进行确认。
3. 向上或向下按下按钮选择 [PIP / PBP Mode (PIP/PBP模式)]，然后向右按下按钮。
4. 向上或向下按下按钮选择 [PIP] 或 [PBP]，然后向右按下按钮。
5. 现在，您可以返回以设置 [PiP / PbP Input]、[PiP Size]、[PiP Position] 或 [Swap]。
6. 向右按下按钮确认您的选择。

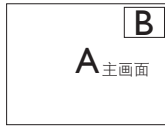
2. 设置显示器

5 OSD 菜单中的 MultiView

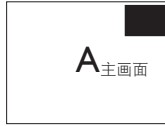
- **PIP / PBP Mode (PIP / PBP模式) :**
MultiView有两种模式: **[PIP]**和**[PBP]**。

[PIP]: 画中画

打开一个子窗口，显示另一个信号源。

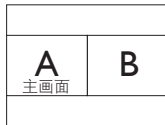


当未检测到子画面输入源时:



[PbP]: 并排画面

打开一个并排的子窗口，显示另一个信号源。



当未检测到子画面输入源时:



注

在PbP模式下，为了达到正确的宽高比，屏幕顶部和底部会显示黑条。

- **PiP / PbP Input (PiP / PbP输入) :** 共有四个不同的视频输入可以选作子画面输入源: **[MHL-HDMI]**、**[HDMI 1.4]**、**[HDMI 2.0]**和**[DisplayPort]**。

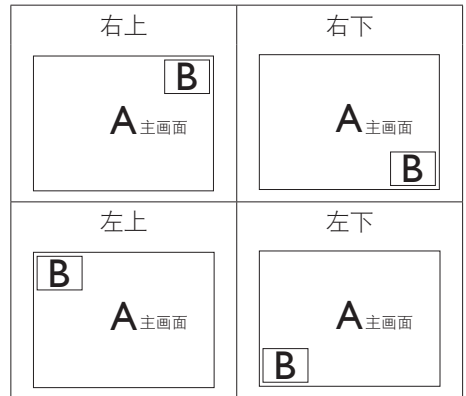
关于主画面 / 子画面输入源的兼容性，请参见下表。

MultiView		子画面输入源可能性 (x1)			
		输入	MHL-HDMI	HDMI 1.4	HDMI 2.0
主画面输入源 (x1)	MHL-HDMI	•	•	•	•
	HDMI 1.4	•	•	•	•
	HDMI 2.0	•	•	•	•
	DP	•	•	•	•

- **PiP Size (PiP尺寸) :** 当PiP激活时，有三种子窗口尺寸供选择: **[Small (小)]**、**[Middle (中)]**、**[Large (大)]**。

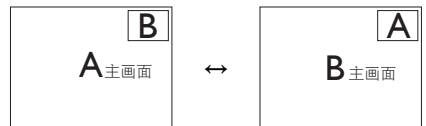


- **PiP Position (PiP位置) :** 当PiP激活时，有两个子窗口位置供选择:

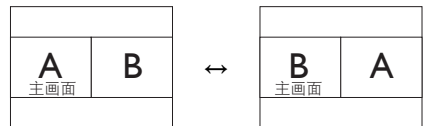


- **Swap (交换) :** 显示的主画面输入源和子画面输入源互相交换。

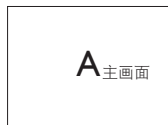
在**[PiP]**模式下交换A和B输入源:



在**[PbP]**模式下交换A和B输入源:



- **Off (关闭) :** 停止MultiView功能。



注

在执行 SWAP（交换）功能时，视频以及音频源一同交换。（有关的详细信息，请参见第 <6> 页“独立的音频播放，与视频输入无关”。）

2.4 MHL (Mobile High-Definition Link, 移动高清链接) 简介

1 这是什么？

Mobile High Definition Link (移动高清链接, MHL) 是一种移动音频 / 视频接口, 可直接将移动电话和其他便携设备连接到高清显示器。

利用选购的 MHL 线, 您可以方便地将支持 MHL 的移动设备连接到这台 Philips MHL 大屏显示器, 观看逼真的高清视频, 体验全数字音效。现在, 您不但可以在大屏幕上玩手机游戏、观赏照片和视频、使用其他应用程序, 还能同时为您的移动设备充电, 让您不再担心电池没电。

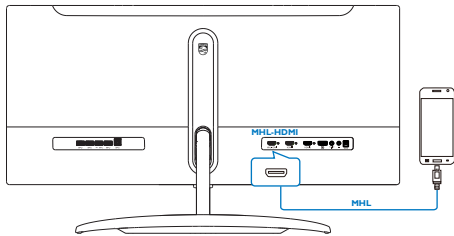
2 如何使用 MHL 功能？

为了使用 MHL 功能, 您需要一台取得 MHL 认证的移动设备。关于取得 MHL 认证的设备的清单, 请访问 MHL 官方网站 (<http://www.mhlconsortium.org>)

为了使用此功能, 您还需选购取得 MHL 认证的专用线。

3 它如何工作? (如何连接?)

将选购的 MHL 线的一端连接到移动设备上的 mini USB 端口, 将另一端连接到显示器上标注着 [MHL-HDMI] 的端口。现在, 您就可以在大屏显示器上观看图像并操作移动设备上的各项功能了, 包括 Internet 冲浪、玩游戏、浏览照片等。如果显示器配有扬声器功能, 您还可以收听声音。当 MHL 线断开或移动设备关机时, MHL 功能自动禁用。



注

- 在使用MHL线时, 标注着[MHL-HDMI]的端口是显示器上唯一支持MHL功能的端口。请注意, 取得MHL认证的线缆不同于标准HDMI线。
- 取得MHL认证的移动设备需另外购买
- 如果其他设备已经连接到可用的输入并且正在工作, 您可能需要手动将显示器切换到MHL-HDMI模式, 以激活显示器
- ErP的待机/关闭节能不适用于MHL充电功能。
- 此Philips显示器已取得MHL认证。但是, 如果您的MHL设备连接或工作不正常, 请参见MHL设备的常见问题解答或直接与厂商联系以听取建议。为了能与其他品牌MHL设备一起使用, 您设备的制造商可能会要求您购买其品牌的指定MHL线或适配器。请注意, 这不是此Philips显示器的问题。

2.5 DTS Sound



有关 DTS 专利，请参见 <http://patents.dts.com>。经 DTS Licensing Limited 授权后制造。

DTS、此符号及 DTS 和此符号一并是 DTS, Inc. ©DTS, Inc. 的注册商标、DTS Sound 是其商标。保留所有权利。

1 这是什么？

DTS Sound™ 是一流的音频调谐解决方案，可为您提供完美的音频基础。

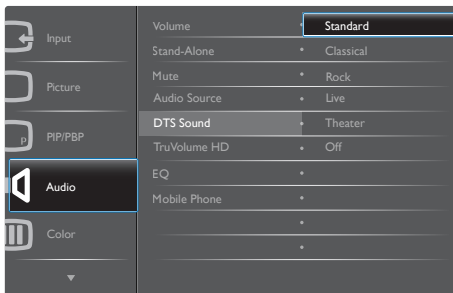
DTS Sound 利用专利心理声学技术提供超纯净声音体验，并配以厚重、丰富、包络品质和低频优化。最后，DTS Sound 作为一个完美的解决方案，可确保任何扬声器始终保持卓越的声音品质。

2 为什么需要它？

- 针对整个有声频谱的自动高分辨率振幅校正。
- 动态跟踪基本低音谐波以智能设定正确的低频交叉。
- 根据需要 will 低频内容（有些扬声器无法再现的内容）自适应转换到更高谐波位置以提升低音感知。
- 针对不同应用的可缩放、一致的调谐。

3 如何使用它？

可通过 OSD 选择 DTS 预设均衡器声模式。请参考 OSD 菜单 [Audio]（音频），然后切换到右边以确认。再切换到 [DTS Sound] 以选择。



注

- DTS效果仅可透过扬声器实现。耳机不会有DTS效果。
- “Stand Alone”（独立）模式开启时，显示器的电源会关闭后再打开。如果没有信号通过显示器，扬声器中将没有DTS效果。

2.6 DTS TruVolume

 *有关 DTS 专利，请参见 <http://patents.dts.com>。经 DTS Licensing Limited 授权后制造。
DTS、此符号及 DTS 和此符号一并是 DTS, Inc. ©DTS, Inc. 的注册商标、DTS TruVolume 是其商标。保留所有权利。

1 这是什么？

DTS TruVolume 是自动增益控制系统的一种新方式，旨在为收听者提供一致和舒适的收听体验，无论音频材料中的音量如何变化。

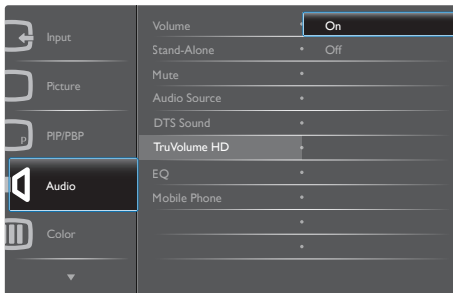
DTS TruVolume 可以让用户一次性设置所需音量即可欣赏视频、音乐和其它内容，且不会有烦人的音量波动。TruVolume 可确保用户所需的音量保持一致，不会产生不好的人工效果。

2 为什么需要它？

- 一次性设置所需音量即可欣赏视频、音乐和其它内容，且不会有烦人的音量波动。
- 智能多频段监控 / 分析，可在自然的收听体验中取得一致音量。

3 如何使用它？

请参考 OSD 菜单 [Audio]（音频），然后切换到右边以确认。再切换到 [TruVolume HD] 以选择。



3. 图像优化

3.1 SmartImage

1 这是什么？

SmartImage 提供一些针对不同内容类型进行优化的预设值，可以动态地实时调整亮度、对比度、颜色和清晰度。无论您是使用文字应用程序、显示图像还是观看视频，Philips SmartImage 都能提供非常出色的显示效果。

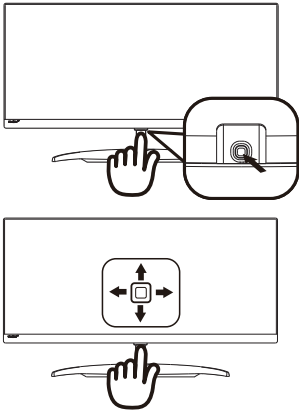
2 为什么需要它？

您希望显示器在显示您喜欢的各种类型的内容时都能提供出色的显示效果，SmartImage 软件能够动态地实时调整亮度、对比度、颜色和清晰度，从而改善您的显示器观看体验。

3 它如何工作？

SmartImage 是 Philips 独有的一项先进技术，可以分析屏幕上显示的内容。根据您的选择的方案，SmartImage 动态增强图像的对比度、颜色饱和度和清晰度以增强显示内容的效果 - 所有这一切只需按一下按钮，全部实时进行。

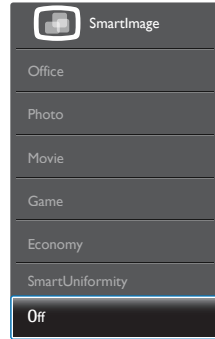
4 如何启用 SmartImage？



1. 向左按下按钮在屏幕上启动 SmartImage。

2. 向上或向下按下按钮选择 Office（办公）、photo（照片）、Movie（影片）、Game（游戏）、Economy（经济）、SmartUniformity 和 Off（关闭）。
3. SmartImage OSD 在屏幕上保留 5 秒钟，您也可以向左按下按钮进行确认。

有 7 种模式供选择：Office（办公）、Photo（照片）、Movie（影片）、Game（游戏）、Economy（经济）、SmartUniformity 和 Off（关闭）。



- Office（办公）：增强文字并降低亮度，从而提高可读性，减轻眼睛疲劳。当使用电子表格、PDF 文件、扫描文档或其他常用办公应用程序时，此模式可以显著提高可读性和效率。
- Photo（照片）：此配置文件组合颜色饱和度、动态对比度和清晰度增强，可以使照片和其他图像的色彩更鲜明更透澈 - 无人工效果，无褪色。
- Movie（影片）：渐变亮度、深颜色饱和度和、动态对比度和锐利的清晰度，可以显示视频暗色区域的所有细节和亮色区域的所有色彩，保持动态自然值，达到完美的视频显示效果。
- Game（游戏）：开启增速传动电路以达到最佳响应时间，减少屏幕上快速移动物体的锯齿边缘，增强明暗图案的对比度，此配置文件为游戏玩家提供最佳游戏体验。
- Economy（经济）：使用此配置文件时，调整亮度和对比度并微调背光，以正确显示各种办公应用程序；同时，降低功耗。

3. 图像优化

- **SmartUniformity**: 对于液晶显示器来说，画面不同部分的亮度出现波动是常见现象。通常，均匀度的测量值约为75-80%。通过启用Philips SmartUniformity功能，显示均匀度可以提升至95%以上。这样一来，图像会更加连贯和逼真。
- **Off (关闭)**: 不使用SmartImage进行优化。

3.2 SmartContrast

1 这是什么?

一项独特的技术，可以动态分析所显示的内容并自动优化显示器的对比度以达到最佳清晰度和观看舒适度，对于清晰、锐利和明亮的图像提高背光亮度，对于深色背景的图像降低背光亮度。

2 为什么需要它?

您希望在显示各种内容时都能达到最佳的清晰度和观看舒适度。SmartContrast动态控制对比度并调整背光，以提供清晰、锐利、明亮的游戏和视频图像或者清晰可读的办公文字。通过降低显示器的功耗，可以节省能耗成本，延长显示器的使用寿命。

3 它如何工作?

启用 SmartContrast 时，它将实时分析显示的内容以调整颜色和控制背光亮度。当观看视频或玩游戏时，此功能可动态增强对比度，以达到美好的娱乐体验。

4. 技术规格

图片/显示	
显示器面板类型	AH-IPS
背光	LED
面板尺寸	34" W (86.7 cm)
宽高比	21:9
像素点距	0.232(H) mm × 0.232(V) mm
亮度 (典型)	300 cd/m ²
SmartContrast	50,000,000:1
对比度 (典型)	1000:1
响应时间 (典型)	14 ms (GtG)
SmartResponse 时间 (典型)	5 ms(GtG)
最佳分辨率	HDMI 1.4: 3440x1440 @ 30Hz, 2560x1440 @ 60Hz DisplayPort/HDMI 2.0: 3440x1440 @ 30Hz, 3440x1440 @ 60Hz
视角 (典型)	172° (H) / 178° (V) @ C/R > 10
图片增强	SmartImage
显示颜色数	10.7 亿色, (8Bit + A-FRC)
垂直刷新率	23-80Hz (HDMI 1.4/HDMI 2.0/DisplayPort)
水平频率	30-99KHz (HDMI 1.4/HDMI 2.0) 30-160KHz (DisplayPort)
sRGB	是
亮度均匀度	93%-105%
Delta E	<3
连接性	
信号输入	HDMI1(HDMI 1.4), HDMI2(HDMI 2.0), DisplayPort, MHL-HDMI
USB	USB 3.0×4 包含1个快速充电器
输入信号	分离同步, 绿色同步
音频输入/输出	音频输入、耳机输出
方便性	
内置扬声器 (典型)	7W × 2
Multi View	PIP/PbP模式, 2×设备
OSD语言	英语、德语、西班牙语、希腊语、法语、意大利语、匈牙利语、荷兰语、葡萄牙语、葡萄牙语 (巴西)、俄语、波兰语、瑞典语、芬兰语、土耳其语、捷克语、乌克兰语、简体中文、繁体中文、日语、韩语
即插即用兼容性	DDC/CI、sRGB、Windows 8.1/8/7、Mac OSX
底座	
倾斜	-5 / +20度
电源	
工作模式	67.4W (典型), 130W (最大)
睡眠 (待机)	<0.5W (典型)

4. 技术规格

关	<0.3W（典型）		
电源（EnergyStar测试方法）			
能耗	交流输入电压 100VAC、50Hz	交流输入电压 115VAC、60Hz	交流输入电压 230VAC、50Hz
正常运行	66.71W（典型）	66.37W（典型）	67.4W（典型）
睡眠（待机）	<0.24W（典型）	<0.24W（典型）	<0.31W（典型）
关	<0.23W（典型）	<0.28W（典型）	<0.28W（典型）
散热*	交流输入电压 100VAC、50Hz	交流输入电压 115VAC、60Hz	交流输入电压 230VAC、50Hz
正常运行	227.68 BTU/hr （典型）	226.51 BTU/hr （典型）	230.04 BTU/hr （典型）
睡眠（待机）	<0.82 BTU/hr （典型）	<0.82 BTU/hr（典型）	<1.06 BTU/hr（典型）
关	<0.78 BTU/hr（典型）	<0.94 BTU/hr（典型）	<0.94 BTU/hr（典型）
电源LED指示灯	工作模式：白色，待机/睡眠模式：白色（闪烁）		
电源	外置，100-240VAC，50-60Hz		

外形尺寸

产品（含底座）(WxHxD)	826 × 479 × 220 mm
产品（不含底座）(WxHxD)	826 × 383 × 88 mm

重量

产品（含底座）	10.3 kg
产品（不含底座）	7.8 kg
产品（含包装）	12.2 kg

运行条件

运行条件	温度：10°C到 40 °C 湿度：30%到 75% RH 大气压力：700到 1060 hPa
非运行时条件	温度：-20° C到 +60 ° C 湿度：10%到 90% RH 大气压力：500到 1060 hPa

环保和节能

ROHS	是
EPEAT	Gold (www.epeat.net)
包装	100%可回收
特定物质	100% PVC无BFR机壳
EnergyStar	是

符合性和标准

管制认证	CE Mark、FCC Class B、SEMKO、cETLus、CU、TCO、EPA、WEEE、RCM、UKRAINIAN、CCC、CECP、ICES-003、E-standby、ISO9241-307、SASO、KUCAS
------	-------------------------------------------------------------------------------------------------------------------

4. 技术规格

机壳	
颜色	白色、黑色、灰色
表面处理	光泽和纹理

注

1. EPEAT Gold或Silver仅在Philips注册了产品的地区有效。有关您所在国家地区的注册状况，请访问www.epeat.net。
2. 此数据如有变更，恕不另行通知。访问www.philips.com/support下载最新版本的宣传页。
3. 智能响应时间是源自 GtG 或 GtG (BW) 测试的最佳值。

4.1 分辨率和预设模式

1 最大分辨率

3440 × 1440 @ 60Hz (数字输入)

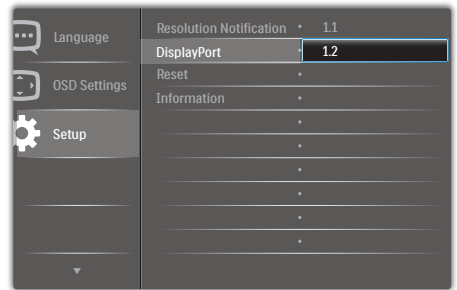
2 推荐分辨率

3440 × 1440 @ 60Hz (数字输入)

水平频率 (kHz)	分辨率	垂直频率 (Hz)
31.47	720 × 400	70.09
31.47	640 × 480	59.94
35.00	640 × 480	66.67
37.86	640 × 480	72.81
37.50	640 × 480	75.00
37.88	800 × 600	60.32
46.88	800 × 600	75.00
48.36	1024 × 768	60.00
60.02	1024 × 768	75.03
44.77	1280 × 720	59.86
60.00	1280 × 960	60.00
63.89	1280 × 1024	60.02
79.98	1280 × 1024	75.03
55.94	1440 × 900	59.89
70.64	1440 × 900	74.98
65.29	1680 × 1050	59.95
67.50	1920 × 1080	60.00
88.79	2560 × 1440	59.95
44.74	3440 × 1440	29.97
89.48	3440 × 1440	59.94

注

1. 请注意，此显示器在其固有分辨率 3440 × 1440 @ 60Hz 时工作效果最佳。为达到最佳显示效果，请遵循此项关于分辨率的建议。
推荐分辨率
HDMI 1.4: 3440x1440 @ 30Hz,
2560x1440 @ 60Hz
DisplayPort/HDMI 2.0: 3440x1440 @ 30Hz,
3440x1440 @ 60Hz
2. 出厂默认设置 DisplayPort v1.1 支持的最高分辨率是 3440 × 1440 @ 30Hz。
为达到最佳分辨率 3440 × 1440 @ 60Hz，请进入 OSD 菜单，将设置改为 DisplayPort v1.2，另外请确保您的图形卡支持 DisplayPort v1.2。
设置路径：[OSD] / [Setup (设置)] / [DisplayPort] / [1.1, 1.2]。



5. 电源管理

如果 PC 中安装了 VESA DPM 兼容显卡或者软件，显示器可以在不使用时自动降低功耗。如果检测到来自键盘、鼠标或其它输入设备的输入，显示器将自动“唤醒”。下表介绍此自动省电功能的功耗和信号时序：

电源管理定义					
VESA 模式	视频	水平同步	垂直同步	使用的功率	LED 颜色
工作	开启	是	是	67.4 W (典型) 130 W (最大)	白色
睡眠 (待机)	关闭	否	否	0.5 W (典型)	白色 (闪烁)
关闭	关闭	-	-	0.3 W (典型)	关闭

下面的设置用于测量此显示器的功耗。

- 固有分辨率：3440 × 1440
- 对比度：50%
- 亮度：300尼特
- 色温：6500k全白图案

注

此数据如有变更，恕不另行通知。

6. 管制信息

Congratulations!

This product is designed for both you and the planet!



TCO Development works for sustainable IT - manufacture, use and recycling of IT products reflecting environmental, social and economic responsibility.

TCO Certified is a third party verified program, where every product model is tested by an accredited impartial test laboratory. TCO Certified represents one of the toughest certifications for ICT products worldwide.

Some of the Usability features of TCO Certified Displays:

- Visual Ergonomics for image quality is tested to ensure top performance and reduce sight and strain problems. Important parameters are Resolution, Luminance, Contrast, Reflection and Colour characteristics
- Products are tested according to rigorous safety standards at impartial laboratories
- Electric and magnetic fields emissions as low as normal household background levels
- Workload ergonomics to ensure a good physical environment

Some of the Environmental features of TCO Certified Displays:

- Production facilities have an Environmental Management System (EMAS or ISO 14001)
- Low energy consumption to minimize climate impact
- Restrictions on Chlorinated and Brominated flame retardants, plasticizers, plastics and heavy metals such as cadmium, mercury and lead (RoHS compliance)
- Both product and product packaging is prepared for recycling
- The brand owner offers take-back options

Corporate Social Responsibility

- The brand owner demonstrates the product is manufactured under working practices that promote good labour relations and working conditions.

The Criteria Document can be downloaded from our web site. The criteria included in this label have been developed by TCO Development in co-operation with scientists, experts, users as well as manufacturers all over the world. Since the end of the 1980s TCO has been involved in influencing the development of IT equipment in a more user and environmentally friendly direction. Our ICT product labeling system began in 1992 and is now requested by users and ICT-manufacturers all over the world.

For displays with glossy bezels, the user should consider the placement of the display as the bezel may cause disturbing reflections from surrounding light and bright surfaces.

For more information, please visit:
www.tcodevelopment.com



Technology for you and the planet

User define mode is used for TCO Certified compliance.

Lead-free Product



Lead free display promotes environmentally sound recovery and disposal of waste from electrical and electronic equipment. Toxic substances like Lead has been eliminated and compliance with European community's stringent RoHs directive mandating restrictions on hazardous substances in electrical and electronic equipment have been adhered to in order to make Philips monitors safe to use throughout its life cycle.

EPEAT

(www.epeat.net)



The EPEAT (Electronic Product Environmental Assessment Tool) program evaluates computer

desktops, laptops, and monitors based on 51 environmental criteria developed through an extensive stakeholder consensus process supported by US EPA.

EPEAT system helps purchasers in the public and private sectors evaluate, compare and select desktop computers, notebooks and monitors based on their environmental attributes. EPEAT also provides a clear and consistent set of performance criteria for the design of products, and provides an opportunity for manufacturers to secure market recognition for efforts to reduce the environmental impact of its products.

Benefits of EPEAT

Reduce use of primary materials
Reduce use of toxic materials

Avoid the disposal of hazardous waste EPEAT'S requirement that all registered products meet ENERGY STAR's energy efficiency specifications, means that these products will consume less energy throughout their life.

CE Declaration of Conformity



This product is in conformity with the following standards

- EN60950-1:2006+A11:2009+A1:2010+A12:2011+A2:2013(Safety requirement of Information Technology Equipment).
- EN55022:2010(Radio Disturbance requirement of Information Technology Equipment).
- EN55024:2010 (Immunity requirement of Information Technology Equipment).
- EN61000-3-2:2006+A1:2009+A2:2009 (Limits for Harmonic Current Emission).
- EN61000-3-3:2008 (Limitation of Voltage Fluctuation and Flicker) following provisions of directives applicable.
- 2006/95/EC (Low Voltage Directive).
- 2004/108/EC (EMC Directive).
- 2009/125/EC (ErP Directive, EC No. 1275/2008 Implementing Directive for Standby and Off mode power consumption)

And is produced by a manufacturing organization on ISO9000 level.

- ISO9241-307:2008 (Ergonomic requirement, Analysis and compliance test methods for electronic visual displays).
- GS EK1-2000:2011 (GS mark requirement).
- prEN50279:1998 (Low Frequency Electric and Magnetic fields for Visual Display).
- MPR-II (MPR:1990:8/1990:10 Low Frequency Electric and Magnetic fields).
- TCO CERTIFIED (Requirement for Environment Labeling of Ergonomics, Energy, Ecology and Emission, TCO: Swedish Confederation of Professional Employees) for TCO versions.

Energy Star Declaration

(www.energystar.gov)



As an ENERGY STAR® Partner, we have determined that this product meets the ENERGY STAR® guidelines for energy efficiency.

Note

We recommend you switch off the monitor when it is not in use for a long time.

Federal Communications Commission (FCC) Notice (U.S. Only)

This equipment has been tested and found to comply with the limits for a Class B digital device, pursuant to Part 15 of the FCC Rules. These limits are designed to provide reasonable protection against harmful interference in a residential installation. This equipment generates, uses and can radiate radio frequency energy and, if not installed and used in accordance with the instructions, may cause harmful interference to radio communications.

However, there is no guarantee that interference will not occur in a particular installation. If this equipment does cause harmful interference to radio or television reception, which can be determined by turning the equipment off and on, the user is encouraged to try to correct the interference by one or more of the following measures:

- Reorient or relocate the receiving antenna.
- Increase the separation between the equipment and receiver.
- Connect the equipment into an outlet on a circuit different from that to which the receiver is connected.
- Consult the dealer or an experienced radio/TV technician for help.

⚠ Changes or modifications not expressly approved by the party responsible for compliance could void the user's authority to operate the equipment.

Use only RF shielded cable that was supplied with the monitor when connecting this monitor to a computer device.

To prevent damage which may result in fire or shock hazard, do not expose this appliance to rain or excessive moisture.

THIS CLASS B DIGITAL APPARATUS MEETS ALL REQUIREMENTS OF THE CANADIAN INTERFERENCE-CAUSING EQUIPMENT REGULATIONS.

FCC Declaration of Conformity

Declaration of Conformity for Products Marked with FCC Logo,

United States Only



This device complies with Part 15 of the FCC Rules. Operation is subject to the following two conditions: (1) this device may not cause harmful interference, and (2) this device must accept any interference received, including interference that may cause undesired operation.

Commission Federale de la Communication (FCC Declaration)

⚠ Cet équipement a été testé et déclaré conforme aux limites des appareils numériques de class B, aux termes de l'article 15 Des règles de la FCC. Ces limites sont conçues de façon à fournir une protection raisonnable contre les interférences nuisibles dans le cadre d'une installation résidentielle.

CET appareil produit, utilise et peut émettre des hyperfréquences qui, si l'appareil n'est pas installé et utilisé selon les consignes données, peuvent causer des interférences nuisibles aux communications radio.

Cependant, rien ne peut garantir l'absence d'interférences dans le cadre d'une installation particulière. Si cet appareil est la cause d'interférences nuisibles pour la réception des signaux de radio ou de télévision, ce qui peut être décelé en fermant l'équipement, puis en le remettant en fonction, l'utilisateur pourrait essayer de corriger la situation en prenant les mesures suivantes:

- Réorienter ou déplacer l'antenne de réception.
- Augmenter la distance entre l'équipement et le récepteur.
- Brancher l'équipement sur un autre circuit que celui utilisé par le récepteur.
- Demander l'aide du marchand ou d'un technicien chevronné en radio/télévision.
- ❗ Toutes modifications n'ayant pas reçu l'approbation des services compétents en matière de conformité est susceptible d'interdire à l'utilisateur l'usage du présent équipement.

N'utiliser que des câbles RF armés pour les connections avec des ordinateurs ou périphériques.

CET APPAREIL NUMERIQUE DE LA CLASSE B RESPECTE TOUTES LES EXIGENCES DU REGLEMENT SUR LE MATERIEL BROUILLEUR DU CANADA.

EN 55022 Compliance (Czech Republic Only)

This device belongs to category B devices as described in EN 55022, unless it is specifically stated that it is a Class A device on the specification label. The following applies to devices in Class A of EN 55022 (radius of protection up to 30 meters). The user of the device is obliged to take all steps necessary to remove sources of interference to telecommunication or other devices.

Pokud není na typovém štítku pořítače uvedeno, že spadá do třídy A podle EN 55022, spadá automaticky do třídy B podle EN 55022. Pro zařízení zařazená do třídy A (chranné pásmo 30m) podle EN 55022 platí následující. Dojde-li k rušení telekomunikačních nebo jiných zařízení je uživatel povinen provést taková opatření, aby rušení odstránil.

Polish Center for Testing and Certification Notice

The equipment should draw power from a socket with an attached protection circuit (a three-prong socket). All equipment that works together (computer; monitor; printer; and so on) should have the same power supply source.

The phasing conductor of the room's electrical installation should have a reserve short-circuit protection device in the form of a fuse with a nominal value no larger than 16 amperes (A).

To completely switch off the equipment, the power supply cable must be removed from the power supply socket, which should be located near the equipment and easily accessible.

A protection mark "B" confirms that the equipment is in compliance with the protection usage requirements of standards PN-93/T-42107 and PN-89/E-06251.

Wymagania Polskiego Centrum Badań i Certyfikacji

Urządzenie powinno być zasilane z gniazda z przyłączonym obwodem ochronnym (gniazdo z kółkiem). Współpracujące ze sobą urządzenia (komputer, monitor, drukarka) powinny być zasilane z tego samego źródła.

Instalacja elektryczna pomieszczenia powinna zawierać w przewodzie fazowym rezerwową ochronę przed zwarciami, w postaci bezpiecznika o wartości znamionowej nie większej niż 16A (amperów).

W celu całkowitego wyłączenia urządzenia z sieci zasilania, należy wyjąć wtyczkę kabla zasilającego z gniazda, które powinno znajdować się w pobliżu urządzenia i być łatwo dostępne.

Znak bezpieczeństwa "B" potwierdza zgodność urządzenia z wymaganiami bezpieczeństwa użytkowania zawartymi w PN-93/T-42107 i PN-89/E-06251.

Pozostałe instrukcje bezpieczeństwa

- Nie należy używać wtyczek adapterowych lub usuwać kołka obwodu ochronnego z wtyczki. Jeżeli konieczne jest użycie przedłużacza to należy użyć przedłużacza 3-żyłowego z prawidłowo połączonym przewodem ochronnym.
- System komputerowy należy zabezpieczyć przed nagłymi, chwilowymi wzrostami lub spadkami napięcia, używając eliminatora przepięć, urządzenia doposażającego lub bezzakłócenowego źródła zasilania.
- Należy upewnić się, aby nic nie leżało na kablach systemu komputerowego, oraz aby kable nie były umieszczone w miejscu, gdzie można byłoby na nie nakładywać lub postycać się o nie.
- Nie należy rozłączać napojów ani innych płynów na system komputerowy.
- Nie należy wpychać żadnych przedmiotów do otworów systemu komputerowego, gdyż może to spowodować pożar lub porażenie prądem, poprzez zwarcie elementów wewnętrznych.
- System komputerowy powinien znajdować się z dala od grzejników i źródeł ciepła. Ponadto, nie należy blokować otworów wentylacyjnych. Należy unikać kładzenia luznych papierów pod komputer oraz umieszczania komputera w ciasnym miejscu bez możliwości cyrkulacji powietrza wokół niego.

North Europe (Nordic Countries) Information

Placering/Ventilation
VARNING:
FÖRSÄKRA DIG OM ATT HUVUDBRYTARE
OCH UTTAG ÄR LÄTÅTKOMLIGA, NÄR
DU STÄLLER DIN UTRUSTNING PÅPLATS.

Placering/Ventilation
ADVARSEL:
SØRG VED PLACERINGEN FOR, AT
NETLEDNINGENS STIK OG STIKKONTAKT
ER NEMT TILGÆNGELIGE.

Paikka/Ilmankierto
VAROITUS:
SIJOITA LAITE SITEN, ETTÄ VERKKOJOHTO
VOIDAAN TARVITTAESSA HELPOSTI
IRROTTAA PISTORASIESTA.

Plassering/Ventilasjon
ADVARSEL:
NÅR DETTE UTSTYRET PLASSERES, MÅ
DU PASSE PÅ AT KONTAKTENE FOR
STØMTILFØRSEL ER LETTE Å NÅ.

Ergonomie Hinweis (nur Deutschland)


Der von uns gelieferte Farbmonitor entspricht den in der "Verordnung über den Schutz vor Schäden durch Röntgenstrahlen" festgelegten Vorschriften.

Auf der Rückwand des Gerätes befindet sich ein Aufkleber, der auf die Unbedenklichkeit der Inbetriebnahme hinweist, da die Vorschriften über die Bauart von Störstrahlern nach Anlage III \square 5 Abs. 4 der Röntgenverordnung erfüllt sind.

Damit Ihr Monitor immer den in der Zulassung geforderten Werten entspricht, ist darauf zu achten, daß

1. Reparaturen nur durch Fachpersonal durchgeführt werden.
2. nur original-Ersatzteile verwendet werden.
3. bei Ersatz der Bildröhre nur eine bauartgleiche eingebaut wird.

Aus ergonomischen Gründen wird empfohlen, die Grundfarben Blau und Rot nicht auf dunklem Untergrund zu verwenden (schlechte Lesbarkeit und erhöhte Augenbelastung bei zu geringem Zeichenkontrast wären die Folge).
Der arbeitsplatzbezogene Schalldruckpegel nach DIN 45 635 beträgt 70dB (A) oder weniger.

 **ACHTUNG: BEIM AUFSTELLEN
DIESES GERÄTES DARAUFG
ACHTEN, DAß NETZSTECKER UND
NETZKABELANSCHLUß LEICHT
ZUGÄNGLICH SIND.**

EU Energy Label



The European Energy Label informs you on the energy efficiency class of this product. The greener the energy efficiency class of this product is the lower the energy it consumes.

On the label, you can find the energy efficiency class, the average power consumption of this product in use and the average energy consumption for 1 year.

Note

The EU Energy Label will be **ONLY** applied on the models bundling with HDMI and TV tuners.

China RoHS

The People's Republic of China released a regulation called "Management Methods for Controlling Pollution by Electronic Information Products" or commonly referred to as China RoHS. All products produced and sold for China market have to meet China RoHS request.

中国大陆RoHS

根据中国大陆《电子电气产品有害物质限制使用标识要求》，以下部分列出了本产品中可能包含的有害物质的名称和含量

本表适用之产品

显示器、平板电视、监视器

有害物质

部件名称	有害物质					
	铅 (Pb)	汞 (Hg)	镉 (Cd)	六价铬 (Cr6+)	多溴联苯 (PBB)	多溴二苯醚 (PBDE)
外壳	○	○	○	○	○	○
液晶显示屏/灯管	×	×	○	○	○	○
电路板组件*	×	○	○	○	○	○
电源适配线	×	○	○	○	○	○
电源线/连接线	×	○	○	○	○	○
遥控器	○	○	○	○	○	○

本表格根据SJ/T 11364 的规定编制。

*: 电路板组件包括印刷电路板及其构成的零部件，如电阻、电容、集成电路、连接器等。

○: 表示该有害物质在该部件所有均质材料中的含量均在 GB/T 26572规定的限量要求以下。

×: 表示该有害物质至少在该部件的某一均质材料中的含量超出GB/T 26572规定的限量要求。

上表中打“×”的部件，应功能需要，部分有害物质含量超出GB/T 26572规定的限量要求，但符合欧盟RoHS法规要求（属于豁免部分）。

Restriction on Hazardous Substances statement (India)

This product complies with the "India E-waste Rule 2011" and prohibits use of lead, mercury, hexavalent chromium, polybrominated biphenyls or polybrominated diphenyl ethers in concentrations exceeding 0.1 weight % and 0.01 weight % for cadmium, except for the exemptions set in Schedule 2 of the Rule.

E-Waste Declaration for India



This symbol on the product or on its packaging indicates that this product must not be disposed of with your other household waste. Instead it is your responsibility to dispose of your waste equipment by handing it over to a designated collection point for the recycling of waste electrical and electronic equipment. The separate collection and recycling of your waste equipment at the time of disposal will help to conserve natural resources and ensure that it is recycled in a manner that protects human health and the environment. For more information about where you can drop off your waste equipment for recycling in India please visit the below web link.

<http://www.india.philips.com/about/sustainability/recycling/index.page>



环保使用期限

此标识指期限(十年), 电子信息产品中含有的有毒有害物质或元素在正常使用的条件下不会发生外泄或突变, 电子信息产品用户使用该电子信息产品不会对环境造成严重污染或对其人身、财产造成严重损害的期限。

中国能源效率标识

根据中国大陆《能源效率标识管理办法》本显示器符合以下要求：

能源效率(cd/W)	> 1.05
能效等级	1级
能效标准	GB 21520-2008

详细有关信息请查阅中国能效标识网：<http://www.energylabel.gov.cn/>

《废弃电器电子产品回收处理管理条例》提示性说明

为了更好地关爱及保护地球，当用户不再需要此产品或产品寿命终止时，请遵守国家废弃电器电子产品回收处理相关法律法规，将其交给当地具有国家认可的回收处理资质的厂商进行回收处理。

Information for U.K. only

WARNING - THIS APPLIANCE MUST BE EARTHED.

Important:

This apparatus is supplied with an approved moulded 13A plug. To change a fuse in this type of plug proceed as follows:

1. Remove fuse cover and fuse.
2. Fit new fuse which should be a BS 1362 5A,A.S.T.A. or BSI approved type.
3. Retit the fuse cover.

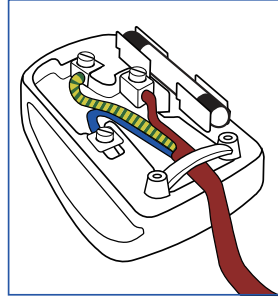
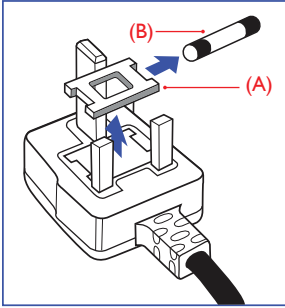
If the fitted plug is not suitable for your socket outlets, it should be cut off and an appropriate 3-pin plug fitted in its place.

If the mains plug contains a fuse, this should have a value of 5A. If a plug without a fuse is used, the fuse at the distribution board should not be greater than 5A.

NOTE: The severed plug must be destroyed to avoid a possible shock hazard

6. 管制信息

should it be inserted into a 13A socket elsewhere.



How to connect a plug

The wires in the mains lead are coloured in accordance with the following code:

BLUE -"NEUTRAL"("N")

BROWN -"LIVE"("L")

GREEN&YELLOW -"EARTH"("E")

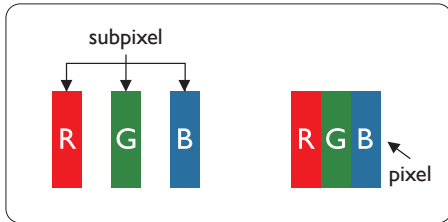
1. The GREEN&YELLOW wire must be connected to the terminal in the plug which is marked with the letter "E" or by the Earth symbol or coloured GREEN or GREEN&YELLOW.
2. The BLUE wire must be connected to the terminal which is marked with the letter "N" or coloured BLACK.
3. The BROWN wire must be connected to the terminal which is marked with the letter "L" or coloured RED.

Before replacing the plug cover, make certain that the cord grip is clamped over the sheath of the lead - not simply over the three wires.

7. 客户服务与保修

7.1 Philips平板显示器像素缺陷规定

Philips 致力于提供最优质的产品。本公司运用同行业最先进的制造程序，实行严格的质量管理。不过，平板显示器使用的 TFT 显示面板若有像素或子像素残缺，有时也是事所难免。没有任何厂家能够担保所有的屏幕皆无像素残缺，Philips 却保证任何显示器，如果超过不可接受的残缺量，必将得到担保条件下的维修或替换。此处须知描述不同种类的像素残缺，规定每一种类可以接受的残缺水准。为了符合所担保的维修或替换，TFT 显示面板上的像素残缺量必须超过这些可接受的水准。例如，显示器上不足 0.0004% 的子像素可能存在缺陷。此外，鉴于有些像素残缺种类或组合比其它更引人注意，Philips 对此种类确定更高的质量标准。本规定全球范围有效。



像素和子像素

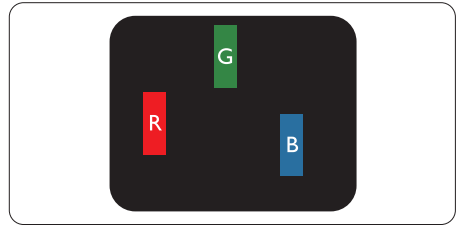
一个像素，或称图像元素，由三个属于红绿蓝主颜色的子像素组成。许多像素在一起形成一个图像。像素里的所有子像素全被照亮时，三个带颜色的子像素一起以一个白色像素出现。当他们全部变暗时，三个带颜色的子像素一起以一个黑色像素出现。其它类的明暗子像素组合则以其它颜色的单个像素出现。

像素残缺种类

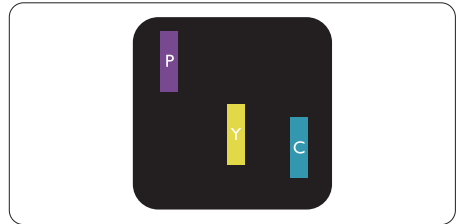
像素和子像素残缺以不同形式出现在屏幕上。有两类像素残缺，每一类内有多种子像素残缺。

亮点缺陷

亮点缺陷是一直点亮的像素或子像素。也就是说，亮点是当显示器屏幕上显示暗图案时一直发亮的子像素。亮点缺陷有如下类型。

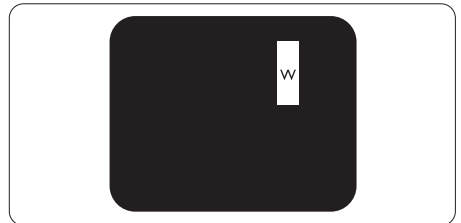


一个发亮的红绿蓝子像素。



二个相邻发亮的子像素：

- 红 + 蓝 = 紫
- 红 + 绿 = 黄
- 绿 + 蓝 = 靛（浅蓝）



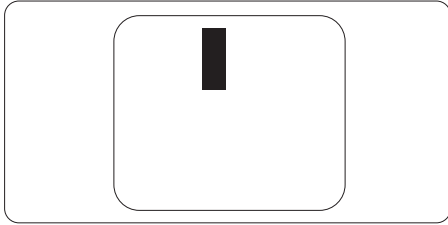
三个相邻发亮子像素（一个白色像素）。

注

红色或蓝色亮点的亮度超过周围点 50% 以上；绿色亮点的亮度超过周围点 30%。

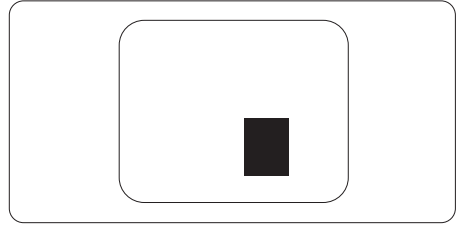
暗点缺陷

暗点缺陷是一直不亮的像素或子像素。也就是说，黑点是当显示器屏幕上显示亮图案时一直发暗的子像素。黑点缺陷有如下类型。



紧凑像素残缺

鉴于靠在一起的同类像素和子像素残缺更引人注意，Philips 同样制定紧凑像素残缺的容许规格。



像素残缺容许规格

为了符合保修期内由于像素残缺而需要的维修或替换，Philips 平板显示器的 TFT 显示面板必须有超过下表所列容许规格的像素和子像素缺陷。

亮点缺陷	可接受的程度
1 个亮的子像素	3
2 个相邻的亮的子像素	1
3 个相邻的亮的子像素 (1 个白色像素)	0
两个缺陷亮点之间的距离 *	>15mm
所有类型的缺陷亮点总数	3
黑点缺陷	可接受的程度
1 个黑的子像素	5 或以下
2 个相邻的黑的子像素	2 或以下
3 个相邻的黑的子像素	0
两个缺陷黑点之间的距离 *	>15mm
所有类型的缺陷黑点总数	5 或以下
缺陷点总数	可接受的程度
所有类型的缺陷亮点或黑点的总数	5 或以下

注

- 1 或 2 个相邻缺陷子像素 = 1 个缺陷点
- 此显示器符合 ISO9241-307 标准 (ISO9241-307: 人机工程学要求, 分析和电子视觉显示的符合性检测方法)
- ISO9241-307 是 ISO13406 标准的后续标准, 后者已被国际标准化组织 (ISO) 废止: 2008-11-13。

7.2 客户服务与保修

有关您所在地区的保修范围信息和更多支持要求，请访问 www.philips.com/support 网站了解详细信息。您也可以拨打下面所列您当地的 Philips 客户服务中心电话。

西欧地区的联系信息：

国家 / 地区	CSP	热线号码	费用	工作时间
Austria	RTS	+43 0810 000206	€ 0.07	Mon to Fri : 9am - 6pm
Belgium	Ecare	+32 078 250851	€ 0.06	Mon to Fri : 9am - 6pm
Cyprus	Alman	+800 92 256	Free of charge	Mon to Fri : 9am - 6pm
Denmark	Infocare	+45 3525 8761	Local call tariff	Mon to Fri : 9am - 6pm
Finland	Infocare	+358 09 2290 1908	Local call tariff	Mon to Fri : 9am - 6pm
France	Mainteq	+33 082161 1658	€ 0.09	Mon to Fri : 9am - 6pm
Germany	RTS	+49 01803 386 853	€ 0.09	Mon to Fri : 9am - 6pm
Greece	Alman	+30 00800 3122 1223	Free of charge	Mon to Fri : 9am - 6pm
Ireland	Celestica	+353 01 601 1161	Local call tariff	Mon to Fri : 8am - 5pm
Italy	Anovo Italy	+39 840 320 041	€ 0.08	Mon to Fri : 9am - 6pm
Luxembourg	Ecare	+352 26 84 30 00	Local call tariff	Mon to Fri : 9am - 6pm
Netherlands	Ecare	+31 0900 0400 063	€ 0.10	Mon to Fri : 9am - 6pm
Norway	Infocare	+47 2270 8250	Local call tariff	Mon to Fri : 9am - 6pm
Poland	MSI	+48 0223491505	Local call tariff	Mon to Fri : 9am - 6pm
Portugal	Mainteq	+800 780 902	Free of charge	Mon to Fri : 8am - 5pm
Spain	Mainteq	+34 902 888 785	€ 0.10	Mon to Fri : 9am - 6pm
Sweden	Infocare	+46 08 632 0016	Local call tariff	Mon to Fri : 9am - 6pm
Switzerland	ANOVO CH	+41 02 2310 2116	Local call tariff	Mon to Fri : 9am - 6pm
United Kingdom	Celestica	+44 0207 949 0069	Local call tariff	Mon to Fri : 8am - 5pm

中国联系信息：

国家 / 地区	呼叫中心	客户服务电话
China	PCCW Limited	4008 800 008

北美联系信息：

国家 / 地区	呼叫中心	客户服务电话
U.S.A.	EPI-e-center	(877) 835-1838
Canada	EPI-e-center	(800) 479-6696

中东欧地区的联系信息：

国家 / 地区	呼叫中心	CSP	客户服务电话
Belarus	NA	IBA	+375 17 217 3386 +375 17 217 3389
Bulgaria	NA	LAN Service	+359 2 960 2360
Croatia	NA	MR Service Ltd	+385 (01) 640 1111
Czech Rep.	NA	Asupport	+420 272 188 300
Estonia	NA	FUJITSU	+372 6519900(General) +372 6519972(workshop)
Georgia	NA	Esabi	+995 322 91 34 71
Hungary	NA	Profi Service	+36 1 814 8080(General) +36 1814 8565(For AOC&Philips only)
Kazakhstan	NA	Classic Service I.I.c.	+7 727 3097515
Latvia	NA	ServiceNet LV	+371 67460399 +371 27260399
Lithuania	NA	UAB Servicenet	+370 37 400160(general) +370 7400088 (for Philips)
Macedonia	NA	AMC	+389 2 3125097
Moldova	NA	Comel	+37322224035
Romania	NA	Skin	+40 21 2101969
Russia	NA	CPS	+7 (495) 645 6746
Serbia&Montenegro	NA	Kim Tec d.o.o.	+381 11 20 70 684
Slovakia	NA	Datalan Service	+421 2 49207155
Slovenia	NA	PC H.and	+386 1 530 08 24
the republic of Belarus	NA	ServiceBy	+375 17 284 0203
Turkey	NA	Tecpro	+90 212 444 4 832
Ukraine	NA	Topaz	+38044 525 64 95
Ukraine	NA	Comel	+380 5627444225

拉丁美洲地区的联系信息：

国家 / 地区	呼叫中心	客户服务电话
Brazil	Vermont	0800-7254101
Argentina		0800 3330 856

APMEA 地区联系信息：

国家 / 地区	ASP	客户服务电话	工作时间
Australia	AGOS NETWORK PTY LTD	1300 360 386	Mon.~Fri. 9:00am-5:30pm
New Zealand	Visual Group Ltd.	0800 657447	Mon.~Fri. 8:30am-5:30pm
Hong Kong Macau	Company: Smart Pixels Technology Ltd.	Hong Kong: Tel: +852 2619 9639 Macau:Tel: (853)-0800-987	Mon.~Fri. 9:00am-6:00pm Sat. 9:00am-1:00pm
India	REDINGTON INDIA LTD	Tel: 1 800 425 6396 SMS: PHILIPS to 56677	Mon.~Fri. 9:00am-5:30pm
Indonesia	PT. CORMIC SERVISINDO PERKASA	+62-21-4080-9086 (Customer Hotline) +62-8888-01-9086 (Customer Hotline)	Mon.~Thu. 08:30-12:00; 13:00-17:30 Fri. 08:30-11:30; 13:00-17:30
Korea	Alphascan Displays, Inc	1661-5003	Mon.~Fri. 9:00am-5:30pm Sat. 9:00am-1:00pm
Malaysia	R-Logic Sdn Bhd	+603 5102 3336	Mon.~Fri. 8:15am-5:00pm Sat. 8:30am-12:30am
Pakistan	TVONICS Pakistan	+92-213-6030100	Sun.~Thu. 10:00am-6:00pm
Singapore	Philips Singapore Pte Ltd (Philips Consumer Care Center)	(65) 6882 3966	Mon.~Fri. 9:00am-6:00pm Sat. 9:00am-1:00pm
Taiwan	FETEC.CO	0800-231-099	Mon.~Fri. 09:00 - 18:00
Thailand	Axis Computer System Co., Ltd.	(662) 934-5498	Mon.~Fri. 8:30am~05:30pm
South Africa	Computer Repair Technologies	011 262 3586	Mon.~Fri. 8:00am~05:00pm
Israel	Eastronics LTD	1-800-567000	Sun.~Thu. 08:00-18:00
Vietnam	FPT Service Informatic Company Ltd. - Ho Chi Minh City Branch	+84 8 38248007 Ho Chi Minh City +84 5113.562666 Danang City +84 5113.562666 Can tho Province	Mon.~Fri. 8:00-12:00, 13:30-17:30,Sat. 8:00-12:00
Philippines	EA Global Supply Chain Solutions, Inc.	(02) 655-7777; 6359456	Mon.~Fri. 8:30am~5:30pm
Armenia Azerbaijan Georgia Kyrgyzstan Tajikistan	Firebird service centre	+97 14 8837911	Sun.~Thu. 09:00 - 18:00
Uzbekistan	Soniko Plus Private Enterprise Ltd	+99871 2784650	Mon.~Fri. 09:00 - 18:00
Turkmenistan	Technostar Service Centre	+(99312) 460733, 460957	Mon.~Fri. 09:00 - 18:00
Japan	フリリップスモニター・サポートセンター	0120-060-530	Mon.~Fri. 10:00 - 17:00

8. 故障排除和常见问题解答

8.1 故障检修

本页介绍用户可以解决的问题。如果在尝试这些解决办法后问题仍然存在，请与 Philips 客户服务代表联系。

1 常见问题

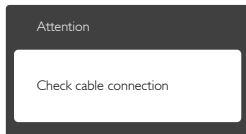
无画面（电源 LED 不亮）

- 确保电源线两端分别插入电源插座和显示器背面的插口。
- 首先，确保显示器正面的电源按钮处于关闭位置，然后将其按至开启位置。

无图片（电源 LED 显示白色）

- 确保计算机处于开机状态。
- 确保信号线正确连接到计算机。
- 确保显示器线缆接头没有弯曲的插针。若有，请修理或更换线缆。
- 可能激活了节能功能。

屏幕上显示



- 确保显示器线缆正确连接到计算机。（另请参见快速入门指南）。
- 检查显示器线缆是否有弯曲的插针。
- 确保计算机处于开机状态。

冒烟或出现火星

- 切勿执行任何故障排除步骤
- 为安全起见，立即从主电源上拔掉显示器电源线
- 立即与Philips客户服务代表联系。

2 图像问题

屏幕上的图像震动

- 检查信号线是否正确牢固地连接到图形板或PC。

图像模糊不清或太暗

- 使用OSD调整对比度和亮度。

关闭电源后仍有“残像”、“烙印”或“重影”现象。

- 长时间不间断显示静止或静态图像可能会在屏幕上造成“烙印”，也称“残像”或“重影”。“烙印”、“残像”或“重影”是LCD面板技术的一种常见现象。大多数情况下，在关闭电源后，“烙印”、“残像”或“重影”会随着时间的推移而逐渐消失。
- 显示器无人看管时务必启动移动的屏幕保护程序。
- 如果LCD显示器将显示静止不变的内容，请务必启用屏幕定期刷新应用程序。
- 若不激活屏幕保护程序或者屏幕定期刷新应用程序，可能导致严重的“烙印”、“残像”或“重影”现象，这些现象可能不会消失，也无法修复。上面提到的损坏不在保修范围内。

图像变形。文字模糊。

- 将PC的显示分辨率设为显示器屏幕的固有分辨率。

屏幕上出现绿色点、红色点、蓝色点、黑点或白点

- 坏点是当今使用的液晶技术的正常特性，请参见像素策略以了解详情。

如需进一步帮助，请参见消费者信息中心列表并联系 Philips 客户服务代表。

8.2 一般常见问题解答

问题 1: 安装显示器时，如果屏幕上显示“Cannot display this video mode”

(无法显示此视频模式)”，应怎么办？

回答： 建议此显示器使用的分辨率：
3440 × 1440 @ 60Hz。

- 拔掉所有线缆，然后将PC连接到您原来使用的显示器。
- 在Windows Start (开始) 菜单中，选择Settings/Control Panel (设置/控制面板)。在Control Panel (控制面板) 窗口中，选择Display (显示) 图标。在Display (显示) 控制面板中，选择“Settings (设置)”选项卡。在Setting (设置) 选项卡下的“Desktop Area (桌面区域)”框中，将滑块移到3440 × 1440像素。
- 打开“Advanced Properties (高级属性)”，将刷新率设为60Hz，然后单击OK (确定)。
- 重新启动计算机，然后重新执行步骤2和3以确认PC设置在3440 × 1440 @ 60Hz。
- 关闭计算机，断开原来的显示器，重新连接Philips LCD显示器。
- 打开显示器电源，然后打开PC电源。

问题 2： 建议 LCD 显示器使用的刷新率是多少？

回答： 建议的 LCD 显示器刷新率是 60 Hz。若屏幕上出现任何干扰，最高可将其设成 75 Hz 以检查能否消除干扰。

问题 3： 光盘上的 .inf 和 .icm 文件有什么用？如何安装驱动程序 (.inf 和 .icm) ？

回答： 它们是显示器的驱动程序文件。按照用户手册中的说明安装驱动程序。第一次安装显示器时，计算机可能会需要显示器驱动程序 (.inf 和 .icm 文件) 或驱动程序磁盘。按照说明插入产品包装中包含的光盘。显示器驱动程序 (.inf 和 .icm 文件) 将会自动安装。

问题 4： 如何调整分辨率？

回答： 您的视频卡 / 图形驱动程序和显示器共同决定了可用的分辨率。

您可以在 Windows® 控制面板的“Display properties (显示属性)”中选择所需的分辨率。

问题 5： 调整显示器时不知道如何操作怎么办？

回答： 向右按下按钮，然后选择“Reset (恢复)”即可全部恢复至原始出厂设置。

问题 6： LCD 屏幕是否抗刮擦？

回答： 一般而言，建议您不要用力撞击面板表面，并且应防止锐利或硬物品接触面板表面。操作显示器时，请勿施力于面板表面。这可能会影响保修。

问题 7： 如何清洁 LCD 表面？

回答： 使用干净的软布进行正常清洁。细致清洁时，请使用异丙醇。请勿使用普通酒精、乙醇、丙酮、己烷等其他溶剂。

问题 8： 我可以更改显示器的颜色设置吗？

回答： 可以，您可以通过 OSD 控制来更改颜色设置。具体步骤如下：

- 向右按下按钮，显示OSD (屏幕显示) 菜单
- 向下按下按钮选择“Color (颜色)”选项，然后向右按下按钮进入颜色设置，有如下三个设置。
 1. Color Temperature (色温)：包括 6 个设置，分别是 5000K、6500K、7500K、8200K、9300K 和 11500K。设置在 5000K 范围内时，面板上显示“暖色，呈现红白色调”；色温为 11500K 时显示“冷色，呈现蓝白色调”。
 2. sRGB：这是确保在不同设备（如数码相机、显示器、打印机、扫描仪等）之间正确交换颜色的一种标准。
 3. User Define (用户定义)：用户可以调整红色、绿色和蓝色，从而选择自己喜欢的颜色设置。

注

当物体被加热时所放射的光的色彩测量值。该测量值以绝对温标来表述（开尔文度数）。较低的开氏温度（如 2004K）是红色；较高的温度（如 9300K）是蓝色。中性温度是白色，6504K。

问题 9： 我可以将我的液晶显示器连接到 PC、工作站或 Mac 吗？

回答： 是。Philips 的所有液晶显示器都与标准的 PC、Mac 和工作站完全兼容。将此显示器连接到 Mac 系统时，您需要使用一个线缆适配器。有关的详细信息，请与您的 Philips 销售代表联系。

问题 10： Philips 液晶显示器可以即插即用吗？

回答： 可以，这些显示器在 Windows 7/Windows 8/Windows 8.1、Mac OS X 下支持即插即用功能。

问题 11： 液晶面板上的图像残留或烙印、残像或重影是指什么？

回答： 长时间不间断显示静止或静态图像可能会在屏幕上造成“烙印”，也称“残像”或“重影”。“烙印”、“残像”或“重影”是 LCD 面板技术的一种常见现象。大多数情况下，在关闭电源后，“烙印”、“残像”或“重影”会随着时间的推移而逐渐消失。

显示器无人看管时务必启动移动的屏幕保护程序。

如果 LCD 显示器将显示静止不变的内容，请务必启用屏幕定期刷新应用程序。

警告

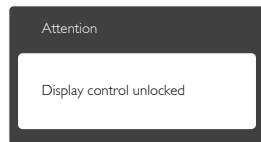
若不激活屏幕保护程序或者屏幕定期刷新应用程序，可能导致严重的“烙印”、“残像”或“重影”现象，这些现象可能不会消失，也无法修复。上面提到的损坏不在保修范围内。

问题 12： 为什么显示器显示的文字不够清晰，显示的字符有锯齿现象？

回答： 此液晶显示器在其原生分辨率 3440 × 1440 @ 60Hz 时工作效果最佳。为达到最佳显示效果，请使用此分辨率。

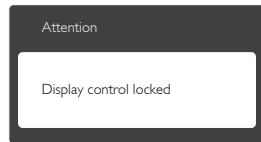
问题 13： 如何解锁 / 锁定我的热键？

回答： 向右按下按钮 10 秒解锁 / 锁定热键，显示器上会弹出“Attention（注意）”，以提示解锁 / 锁定状态，如下图所示。



问题 14： 为什么我使用耳机时没有 DTS 效果？

回答： DTS 效果不能通过耳机提供。



8.3 MultiView常见问题解答

问题1： 当输入源是MHL-HDMI和HDMI1.4时，为什么无法激活PiP或PbP？

回答： 关于主画面输入源及其支持的子画面输入源，请参见下表。

MultiView	输入	子画面输入源可能性 (x1)			
		MHL-HDMI	HDMI 1.4	HDMI 2.0	DP

主画面输入源 (x1)	MHL-HDMI	•	•	•	•
	HDMI 1.4	•	•	•	•
	HDMI 2.0	•	•	•	•
	DP	•	•	•	•

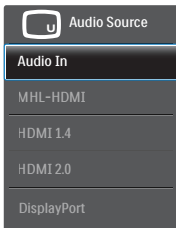
问题2: 能否放大PiP子窗口?

回答: 是的, 有3种尺寸供选择:
[Small (小)]、[Middle (中)]、
[Large (大)]。您可以向右按下按钮进入OSD菜单。从[PiP / PbP]主菜单中选择所需的[PiP Size (PiP尺寸)]选项。

问题3: 如何独立地听音频 (与视频无关)?

回答: 在一般情况下, 音频源链接到主画面输入源。如要切换音频源输入 (例如: 独立地听 MP3, 与视频源输入无关), 可以向右按下按钮进入 OSD 菜单。从 [Audio (音频)] 主菜单中选择所需的 [Audio Source (音频源)] 选项。

请注意, 如果选择了 **Audio-in** (音频输入), 下一次开启此显示器时, 在默认情况下选择您之前选择的相同音频源。如需变更, 必须再次执行选择步骤以选择新的所需音频源作为默认设置。如果选择的是 **DP** 或 **HDMI**, 则不会发生此情况。





© 2015 Koninklijke Philips N.V. 保留所有权利。

Philips和Philips Shield Emblem是Koninklijke Philips N.V.的注册商标，其使用需遵循Koninklijke Philips N.V.的许可。

规格如有变更，恕不另行通知。

版本：BDM3490E1L