

274G5



www.philips.com/welcome

- ١ دليل المستخدم AR
- ٣٢ خدمة العملاء والضمان
- ٣٧ استكشاف الأخطاء وإصلاحها والأسئلة المتداولة

PHILIPS

جدول المحتويات

- ١- هام ١
- ١-١ اختيانات الأمان والصيانة ١
- ٢-١ الأوصاف التوضيحية ٢
- ٣-١ التخلص من المنتج ومواد التغليف ٣
- ٤-١ معلومات سلامة هامة ٤
- ٢- إعداد الشاشة ٥
- ١-٢ التركيب ٥
- ٢-٢ تشغيل الشاشة ٧
- ٣-٢ مقدمة MHL (ارتباط محمول عالي الدقة) ١١
- ٣- تحسين جودة الصورة ١٢
- ١-٣ SmartImage Lite ١٢
- ٢-٣ SmartContrast ١٣
- ٣-٣ Philips SmartControl Lite ١٣
- ٤- عرض ثلاثي الأبعاد باستخدام برنامج TriDef ثلاثي الأبعاد ١٩
- ١-٤ متطلبات نظام الكمبيوتر ١٩
- ٢-٤ دليل تركيب برنامج TriDef 3D ١٩
- ٥- المواصفات الفنية ٢١
- ١-٥ الدقة وأوضاع الإعداد المسبق ٢٤
- ٦- إدارة الطاقة ٢٥
- ٧- المعلومات التنظيمية ٢٦
- ٨- خدمة العملاء والضمان ٣٢
- ١-٨ نهج عيوب البكسل في الشاشات المسطحة من Philips ٣٢
- ٢-٨ خدمة العملاء والضمان ٣٤
- ٩- استكشاف الأخطاء وإصلاحها والأسئلة المتداولة ٣٧
- ١-٩ استكشاف المشكلات وإصلاحها ٣٧
- ٢-٩ الأسئلة المتداولة حول ٣٧
- SmartControl Lite ٣٨
- ٣-٩ الأسئلة المتداولة العامة ٣٩
- ٤-٩ الأسئلة المتداولة عن MHL ٤١

١- هام

- تجنب تعريض الشاشة لهزة عنيفة أو صدمة شديدة أثناء التشغيل.
- تجنب الطرق على شاشة العرض أو إسقاطها أثناء التشغيل أو النقل.

الصيانة

- لحماية الشاشة من أي تلف محتمل، تجنب الضغط الشديد على لوحة LCD. وعند نقل الشاشة، احرص على الإمساك بالإطار الخاص بحمل الشاشة ولا تحمل الشاشة من خلال وضع يدك أو أصابعك على لوحة LCD.
- قم بفصل الطاقة عن الشاشة في حالة عدم استخدامها لفترة طويلة من الزمن.
- أفضل الطاقة عن شاشة العرض إذا أردت تنظيفها باستخدام قطعة قماش رطبة. يمكن مسح الشاشة باستخدام قطعة قماش جافة عند فصل الطاقة عنها. ومع ذلك، تجنب مطلقاً استخدام مادة مذيبة عضوية مثل الكحول أو السوائل المعتمدة على الأمونيا لتنظيف شاشة العرض.
- لتجنب مخاطر الصدمة أو التلف التام للجهاز، لا تُعرض شاشة العرض للأتربة أو المطر أو المياه أو بيئة شديدة الرطوبة.

- في حالة حدوث بلل لشاشة العرض، قم بمسحها باستخدام قطعة قماش نظيفة في أسرع وقت ممكن.
- في حالة دخول مادة غريبة أو مياه إلى شاشة العرض، فبرجاء إيقاف التشغيل على الفور وفصل سلك الطاقة. بعد ذلك، قم بإزالة المادة الغريبة أو المياه، ثم قم بإرسالها إلى مركز الصيانة.
- لا تقم بتخزين أو استخدام الشاشة في أماكن معرضة للحرارة أو ضوء الشمس المباشر أو البرودة الشديدة.
- من أجل الحفاظ على أفضل أداء لشاشة العرض واستخدامها لأطول فترة ممكنة، برجاء استخدام شاشة العرض في أماكن تقع ضمن نطاقات درجة الحرارة والرطوبة التالية.

- درجة الحرارة: ٠ - ٤٠ درجة مئوية، ٣٢ - ٩٥ درجة فهرنهايت

- الرطوبة: من ٢٠ إلى ٨٠٪ رطوبة نسبية
- هام: يجب أن تقوم دائماً بتنشيط برنامج شاشة التوقف عندما تترك الشاشة بلا مراقبة. لا بد دوماً من تنشيط تطبيق تحديث الشاشة بشكل دوري إذا كانت الشاشة ستعرض محتوى ثابت لا يتغير. قد يؤدي العرض المستمر لفترة زمنية ممتدة للصور الساكنة أو الثابتة إلى "الإجهاد"، الذي يعرف أيضاً بـ "الصورة اللاحقة" أو "الصورة المخفية".

لدليل المستخدم الإلكتروني هذا مخصص لأي شخص يستخدم شاشة Philips. يجب قراءة دليل المستخدم هذا بعناية قبل استخدام الشاشة الخاصة بك. حيث أنه يحتوي على معلومات وملاحظات هامة تتعلق بتشغيل الشاشة.

يكون ضمان Philips ساريًا شريطة أن يتم التعامل مع المنتج بشكل ملائم في الغرض المخصص لأجله، وذلك حسب إرشادات التشغيل الخاصة به وبناءً على تقديم أصل فاتورة الشراء أو إيصال الدفع مؤرخاً عليه تاريخ الشراء واسم الوكيل والموديل ورقم الإنتاج الخاص بالمنتج.

١-١ احتياطات الأمان والصيانة

⚠ تحذيرات

قد يؤدي استخدام عناصر تحكم أو عمليات ضبط أو إجراءات خلاف المحددة في هذا المستند إلى التعرض لصدمة أو مخاطر كهربائية و/أو مخاطر ميكانيكية.

برجاء قراءة واتباع هذه التعليمات عند توصيل واستخدام شاشة العرض الخاصة بالكمبيوتر.

التشغيل

- يرجى الحفاظ على الشاشة بعيداً عن أشعة الشمس المباشرة وعن الأضواء الساطعة القوية وبعيداً عن أي مصدر حرارة آخر. فالتعرض لفترة طويلة لهذا النوع من البيئة قد يؤدي إلى تغير لون الشاشة وتلفها.
- قم بإزالة أي جسم يمكن أن يسقط في فتحات التهوية أو يمنع التبريد المناسب للمكونات الإلكترونية بالشاشة.
- لا تقم بسد فتحات التهوية الموجودة على الهيكل.
- عند تثبيت شاشة العرض، احرص على أن يكون الوصول إلى مقبس وقابس الطاقة ميسوراً!
- إذا تم إيقاف تشغيل شاشة العرض من خلال فصل كبل الطاقة أو سلك طاقة التيار المستمر، انتظر مدة ٦ ثوان قبل توصيل كبل الطاقة أو سلك طاقة التيار المستمر من أجل التشغيل العادي.
- برجاء استخدام سلك الطاقة المعتمد الذي توفره شركة Philips في كافة الأوقات. في حالة ضياع سلك الطاقة، برجاء الاتصال بمركز الخدمة المحلي لديك. (برجاء الرجوع إلى مركز الاستعلام الخاص بخدمات العملاء)

٢-١ الأوصاف التوضيحية

تُوضح الأقسام الفرعية التالية الاصطلاحات التوضيحية المستخدمة في هذا الدليل.

الملاحظات والتنبيهات والتحذيرات

في هذا الدليل، توجد بعض أجزاء نصية مصحوبة برمز ومطبوعة بخط عريض أو مائل. تحتوي هذه الأجزاء على الملاحظات والتنبيهات والتحذيرات. ويتم استخدامها كما يلي:

⊖ ملاحظة

يشير هذا الرمز إلى معلومات هامة وتلميحات تساعدك على الاستخدام الأمثل لجهاز الكمبيوتر لديك.

! تنبيه

يشير هذا الرمز إلى معلومات تطالعك على كيفية تجنب تلف محتمل للجهاز أو فقد للبيانات.

⚠ تحذير

يشير هذا الرمز إلى احتمال حدوث إصابة جسدية وتطالعك على كيفية تجنب المشكلة.

قد تظهر بعض التحذيرات في تنسيقات بديلة وقد لا تكون مصحوبة برمز. في مثل هذه الحالات، تكون طريقة العرض الخاص للتحذير من اختصاص الجهة التنظيمية المعنية.

يعتبر كل من "الإجهاد" أو "الصورة اللاحقة" أو "الصور المخفية" من الظواهر المعروفة في تكنولوجيا لوحات LCD. في معظم الحالات، تختفي ظاهرة "الإجهاد" أو "الصورة اللاحقة" أو "الصور المخفية" بشكل تدريجي عبر فترة زمنية بعد أن يتم إيقاف تشغيل الطاقة.

ⓘ تحذير

قد يؤدي عدم تنشيط شاشة توقف، أو تطبيق تحديث للشاشة بشكل دوري إلى حدوث أعراض خطيرة لظاهرة "الحرق الداخلي"، أو "الصورة اللاحقة" أو "ظل الصورة"، والتي لن تختفي ولن يمكن معالجتها. الضمان الخاص بك لا يغطي الضرر المذكور أعلاه.

الخدمة

- لا ينبغي فتح غطاء الشاشة إلا بواسطة موظف الخدمة المؤهل.
- إذا كان هناك احتياج إلى أية أوراق لإجراء الصيانة أو التكمال، برجاء الاتصال بمركز الخدمة المحلي لديك. (يرجى الرجوع إلى فصل "مركز معلومات العملاء")
- لمعلومات النقل، يرجى الرجوع إلى "المواصفات الفنية".
- لا تترك شاشة العرض في السيارة/الشاحنة تحت ضوء الشمس المباشر.

⊖ ملاحظة

استشر في الخدمة إذا كانت شاشة العرض لا تعمل بشكل صحيح، أو إذا كنت غير متأكد من الإجراء اللازم اتخاذه بعد اتباع تعليمات التشغيل الواردة في هذا الدليل.

From the planning, design and production stages, Philips emphasizes the important of making products that can easily be recycled. At Philips, end-of-life management primarily entails participation in national take-back initiatives and recycling programs whenever possible, preferably in cooperation with competitors, which recycle all materials (products and related packaging material) in accordance with all Environmental Laws and taking back program with the contractor company.

Your display is manufactured with high quality materials and components which can be recycled and reused.

To learn more about our recycling program please visit <http://www.philips.com/sites/philipsglobal/about/sustainability/ourenvironment/productrecyclingservices.page>

٣-١ التخلص من المنتج ومواد التغليف

مخلفات المعدات الإلكترونية والأجهزة الكهربائية - WEEE



This marking on the product or on its packaging illustrates that, under European Directive 2002/96/EC governing used electrical and electronic appliances, this product may not be disposed of with normal household waste. You are responsible for disposal of this equipment through a designated waste electrical and electronic equipment collection. To determine the locations for dropping off such waste electrical and electronic, contact your local government office, the waste disposal organization that serves your household or the store at which you purchased the product.

Your new monitor contains materials that can be recycled and reused. Specialized companies can recycle your product to increase the amount of reusable materials and to minimize the amount to be disposed of.

All redundant packing material has been omitted. We have done our utmost to make the packaging easily separable into mono materials.

Please find out about the local regulations on how to dispose of your old monitor and packing from your sales representative.

Taking back/Recycling Information for Customers

Philips establishes technically and economically viable objectives to optimize the environmental performance of the organization's product, service and activities.

١-٤ معلومات سلامة هامة

أفضل عرض ثلاثي الأبعاد

- للحصول على أفضل تجربة عرض ثلاثي الأبعاد، يوصى أن:
- اجلس على مسافة لا تقل عن ٥٥ سم.
- شاهد الشاشة بعيداً عن ضوء الشمس المباشر حيث أنه ربما يتعارض مع تجربة العرض الثلاثي الأبعاد.

تحذير الجودة للعرض ثلاثي الأبعاد

- إذا كان لديك أو لدى عائلتك تاريخ من حالات الصرع أو حساسية للضوء، استشر أخصائي طبي قبل تعرضك لمصادر الضوء الوامضة، أو تسلسلات الصور السريعة أو العرض ثلاثي الأبعاد.
- ولتجنب الإزعاج مثل الدوار، أو الصداع، أو الإرباك، فإننا نوصي بعدم المشاهدة ثلاثية الأبعاد لفترات ممتدة من الوقت. إذا واجهت أي إزعاج، توقف عن المشاهدة ثلاثية الأبعاد، ولا تنهك في الحال في أي نشاط يتضمن على أية مخاطر (على سبيل المثال قيادة سيارة) حتى تختفي الأعراض. إذا استمرت الأعراض، لا تستأنف مشاهدة العرض الثلاثي الأبعاد بدون استشارة أخصائي طبي أولاً.
- يجب على الوالدين مراقبة أطفالهم أثناء مشاهدة العرض ثلاثي الأبعاد، والتأكيد على أنهم لا يتعرضون لأي إزعاج كما ذكر أعلاه. لا يوصى بمشاهدة العرض ثلاثي الأبعاد للأطفال تحت سن السادسة حيث أن النظام البصري لديهم لم يتم نموه بالكامل بعد.
- لا تقم باستخدام النظارات ثلاثية الأبعاد لأي أغراض إلا لمشاهدة الصور ثلاثية الأبعاد.

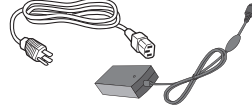
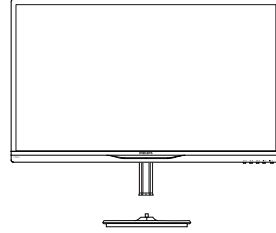
العناية بالنظارات

- لا تعرض النظارات ثلاثية الأبعاد لضوء الشمس المباشر أو الحرارة أو النار أو المياه. قد يؤدي هذا لتقصير أو حريق المنتج.
- لا تقم بإسقاط أو ثني أو استخدام القوة على عدسات النظارات ثلاثية الأبعاد.
- استخدم قطعة قماش ناعمة ونظيفة (نسيج صغير أو نسيج قطني) لتنظيف العدسات لتجنب خدشها. لا تقم برش المنظف مباشرةً على النظارات ثلاثية الأبعاد.
- لا تستخدم منظفات كيميائية تحتوي على الكحول، أو مذيب، أو سطحية، أو البنزين، أو المخفف، أو طارد البعوض، أو الشحم. قد تؤدي هذه المواد الكيميائية إلى تغيير الألوان أو التشقق.

٢- إعداد الشاشة

١-٢ التركيب

١ محتويات العبوة



محول التيار المتردد/المستمر

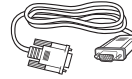
إدارة الكابلات



كبل الصوت (اختياري)



HDMI (اختياري)



VGA (اختياري)



ناعمال أي شلث تارلفن

ملاحظة

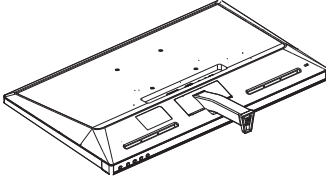
لا تستخدم سوى موديل محول التيار المتردد/التيار المستمر:

•Philips ADPC1945(274G5 DSD/DHSD)

•ADPC1965(274G5DHAD)

٢ تركيب حامل القاعدة

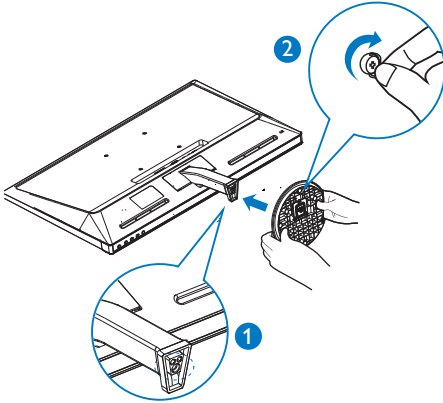
١- ضع الشاشة بحيث يكون الوجه لأسفل على سطح أملس وناعم مع الحرص على تجنب خدش الشاشة أو تلفها.



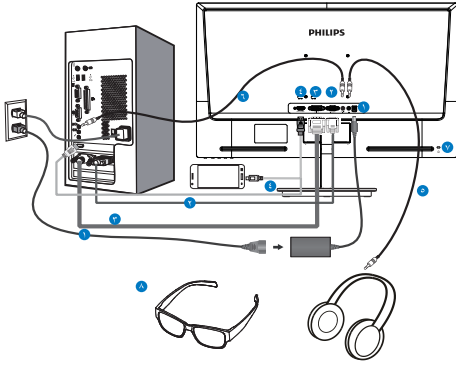
٢- امسك حامل القاعدة بكلتا يديك وقم بإدخال حامل القاعدة بإحكام في عمود القاعدة.

(١) قم بتركيب القاعدة برفق في عمود القاعدة إلى أن يتم تثبيت القاعدة من خلال المزلاج.

(٢) اربط بأصابعك المسمار الموجود أسفل القاعدة، وقم بإحكام تثبيت القاعدة في العمود.



طراز :274G5DHAD



- ١ دخل طاقة التيار المتردد/التيار المستمر
- ٢ إدخال VGA
- ٣ إدخال DVI
- ٤ إدخال HDMI أو MHL (خيار)
- ٥ خرج سماعة الرأس
- ٦ دخل الصوت
- ٧ قفل Kensington لمنع السرقة
- ٨ نظارات ثلاثية الأبعاد

التوصيل بالكمبيوتر

- ١- قم بتوصيل سلك الطاقة بمؤخرة الشاشة بإحكام.
- ٢- قم بإيقاف تشغيل الكمبيوتر وقم بفصل كبل الطاقة.
- ٣- قم بتوصيل كبل إشارة الشاشة في موصل الفيديو الموجود بمؤخرة الكمبيوتر.
- ٤- قم بتوصيل سلك الطاقة الخاص بالكمبيوتر والشاشة في مأخذ قريب.
- ٥- قم بتشغيل الكمبيوتر والشاشة. يستدل على صحة التركيب من خلال ظهور صورة على الشاشة.
- ٦- ضع "النظارات ثلاثية الأبعاد" الخاصة بك، واضغط على مفتاح التشغيل السريع الثلاثي الأبعاد على اللوحة الأمامية. أنت الآن مستعد لعرض الصور ثلاثية الأبعاد.

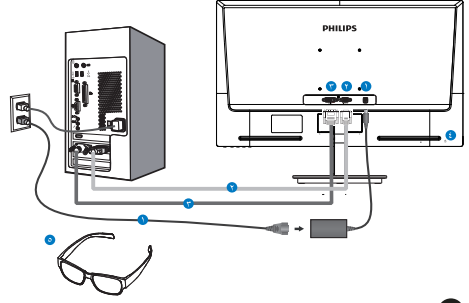
⊖ ملاحظة

صُممت النظارات ثلاثية الأبعاد للعرض ثلاثي الأبعاد فقط. من المهم جداً أن تستخدم النظارات ثلاثية الأبعاد المرفقة مع الشاشة.

إذا جلست خارج نطاق زاوية أو مسافة العرض الثلاثي الأبعاد المخصصة عند عرض الصور ثلاثية الأبعاد، قد تبدو الصور ثلاثية الأبعاد متداخلة أو غير معروضة بدقة.

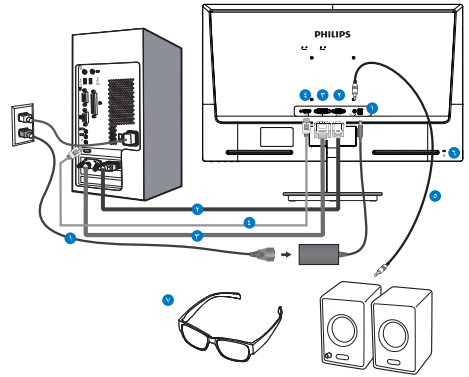
٣ التوصيل بالكمبيوتر

طراز :274G5DSD



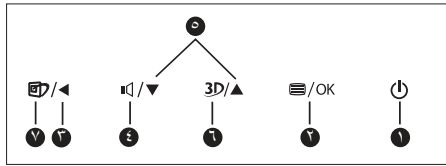
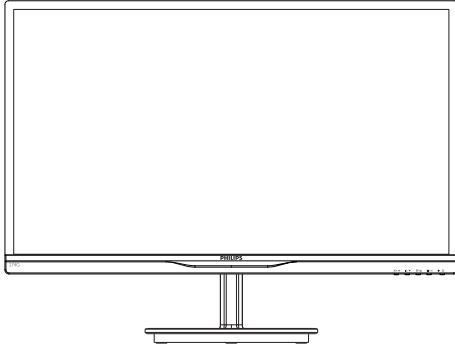
- ١ دخل طاقة التيار المتردد/التيار المستمر
- ٢ إدخال VGA
- ٣ إدخال DVI-D
- ٤ قفل Kensington لمنع السرقة
- ٥ نظارات ثلاثية الأبعاد

طراز :274G5DHS



- ١ دخل طاقة التيار المتردد/التيار المستمر
- ٢ إدخال VGA
- ٣ إدخال DVI
- ٤ إدخال HDMI
- ٥ خرج صوت HDMI
- ٦ قفل Kensington لمنع السرقة
- ٧ نظارات ثلاثية الأبعاد

طراز :274G5DHAD

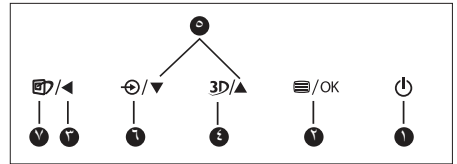
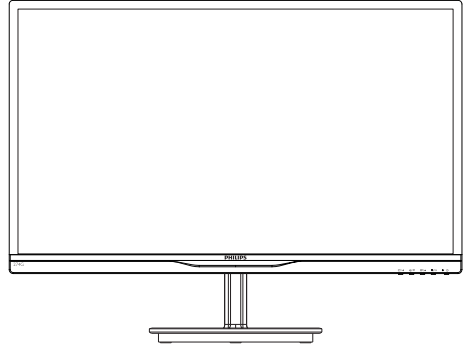


تشغيل طاقة الشاشة وإيقافها.	⏻	١
الوصول إلى قائمة البيانات المعروضة على الشاشة (OSD).	☰/OK	٢
العودة إلى المستوى السابق في البيانات المعروضة على الشاشة (OSD).	◀	٣
ضبط مستوى صوت السماعة.	🔊	٤
تعديل قائمة البيانات المعروضة على الشاشة (OSD).	▲ ▼	٥
مفتاح الوصول السريع إلى العرض ثلاثي الأبعاد.	3D	٦
SmartImage Lite. توجد ثلاثة أوضاع يمكنك الاختيار من بينها: Standard (قياسي) وInternet (إنترنت) وGame (لعبة).	📺	٧

٢-٢ تشغيل الشاشة

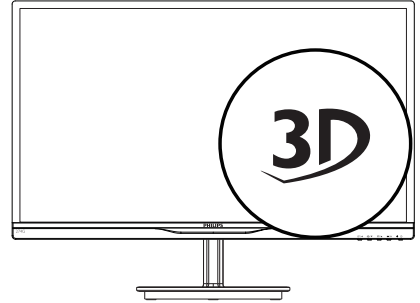
١ منظر أمامي لوصف المنتج

طراز :274G5DSD.274G5DSD



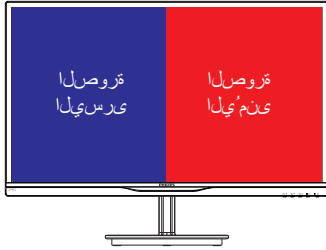
تشغيل طاقة الشاشة وإيقافها.	⏻	١
الوصول إلى قائمة البيانات المعروضة على الشاشة (OSD).	☰/OK	٢
العودة إلى المستوى السابق في البيانات المعروضة على الشاشة (OSD).	◀	٣
مفتاح الوصول السريع إلى العرض ثلاثي الأبعاد.	3D	٤
تعديل قائمة البيانات المعروضة على الشاشة (OSD).	▲ ▼	٥
تغيير مصدر دخل الإشارة.	⊕	٦
SmartImage Lite. توجد ثلاثة أوضاع يمكنك الاختيار من بينها: Standard (قياسي) وInternet (إنترنت) وGame (لعبة).	📺	٧

مفتاح الوصول السريع إلى العرض ثلاثي الأبعاد:

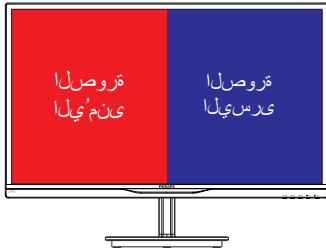


تنسيقات الفيديو كما بالأسفل:

٣- L-R (side by side) (جنبًا إلى جنب):



٤- R-L (side by side) (جنبًا إلى جنب):



٥- Top-Bottom (أعلى-أسفل):



٦- Bottom-Top (أسفل-أعلى):



٧- Off (إيقاف التشغيل): إيقاف تشغيل خاصية العرض ثلاثي الأبعاد.



١- 2D to 3D (ثنائي الأبعاد إلى ثلاثي الأبعاد): يمكنك عرض صورة ثلاثية الأبعاد لمحتوى ثنائي الأبعاد إذا تم تشغيل خاصية "2D to 3D" (ثنائي إلى ثلاثي الأبعاد).

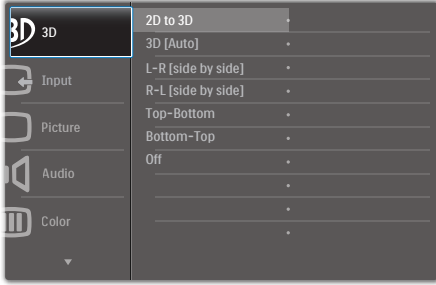
٢- 3D (ثلاثي الأبعاد) [AUTO] (تلقائي): يمكن للمستخدم تحديد تطبيقين أدناه:

- Game console (العاب مسلية) / Blu-ray / player (لاعب Blu-ray) / Graphic card (بطاقة الرسوم): تدعم قرناء HDMI 1.4a 3D
- PC Game (game) (جهاز كمبيوتر): باستخدام TriDef 3D

ملاحظة

يعتبر إعداد شاشة كاملة إعداد أساسي عند عرض الصور ثلاثية الأبعاد. لعرض ثلاثي الأبعاد تلقائي، يتطلب ذلك HDMI 1.4a. يمكن أيضًا تفعيل العرض الثلاثي الأبعاد باختيار الأمر يدويًا كما هو موضح أدناه بمفاتيح الوصول السريعة للعرض ثلاثي الأبعاد في القائمة OSD:

طراز :274G5DHSD.274G5DHAD



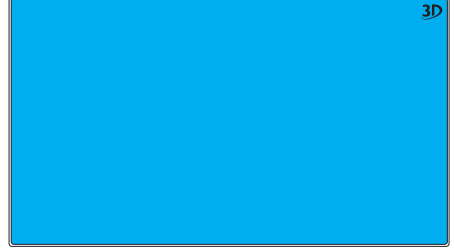
تعليمات بسيطة وأساسية حول مفاتيح التحكم

في البيانات المعروضة على الشاشة الموضحة أعلاه، يمكنك الضغط على الأزرار ▲ ▼ الموجود على اللوحة الأمامية لشاشة العرض لتحريك المؤشر، ثم اضغط زر **OK** لتأكيد الاختيار أو التغيير.

عند تشغيل العرض ثلاثي الأبعاد، ستظهر علامة العرض ثلاثي الأبعاد (3D) على الجانب الأيمن العلوي للشاشة لمدة ٥ ثوان.

VGA (D-sub) لتطبيق العرض الثلاثي الأبعاد:

يرجى اختيار وظيفة "Setup (إعداد) Auto (تلقائي) (ضبط تلقائي)" بقائمة OSD، للتأكد من التشغيل الصحيح لوظيفة العرض ثلاثي الأبعاد. إذا لم تقم بتشغيل "Auto" (تلقائي)، ستواجه حركة صورة سريعة.



ملاحظة

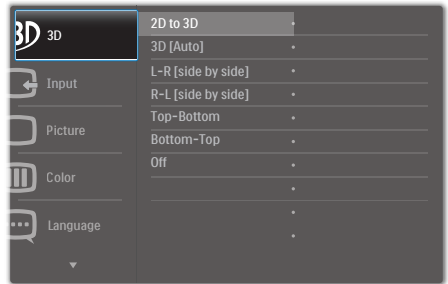
لن يتم عرض علامة العرض ثلاثي الأبعاد (3D) على الشاشة عند استخدام وظيفة العرض ثلاثية الأبعاد لألعاب TriDef،

٢ وصف قائمة الخيارات

ما هي البيانات المعروضة على الشاشة (OSD)؟

تعتبر البيانات المعروضة على الشاشة (OSD) ميزة موجودة في جميع شاشات LCD من Philips. وهي نتيج للمستخدم النهائي ضبط أداء الشاشة أو تحديد الوظائف لشاشات العرض مباشرة من خلال إطار البيانات المعروضة على الشاشة. يتم توضيح واجهة شاشة العرض سهلة الاستخدام أدناه:

طراز :274G5DSD



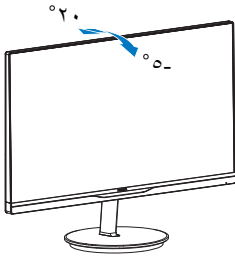
٣ إخطار الدقة

تم تصميم هذه الشاشة للحصول على أفضل أداء حسب دقتها الأصلية، ١٠٨٠×١٩٢٠ عند ٦٠ هرتز. عندما يتم تشغيل الشاشة عند دقة مختلفة، يتم عرض تنبيه على الشاشة:
Use 1920×1080@60Hz for best results
(استخدم ١٠٨٠×١٩٢٠ عند ٦٠ هرتز للحصول على أفضل النتائج).

يمكن إيقاف تشغيل تنبيه الدقة الأصلية من Setup (الإعداد) في قائمة OSD (البيانات المعروضة على الشاشة).

٤ الوظائف الحركية

الميل



قائمة البيانات المعروضة على الشاشة (OSD)

فيما يلي منظر شامل للبيانات المعروضة على الشاشة. يمكنك استخدام هذا المنظر كمرجع إذا أردت التعرف بمفردك على عمليات الضبط المختلفة بعد ذلك.

Main menu	Sub menu		
3D	2D to 3D	Depth Separation	
	3D [Auto]		
	L-R [side by side]		
	R-L [side by side]		
	Top-Bottom		
	Bottom-Top		
	Off		
	Input	VGA	
		DVI (available for selective models)	
		HDMI (available for selective models)	
MHL-HDMI (available for selective models)			
Picture		Picture Format	Wide Screen, 4:3
	Brightness	0-100	
	Contrast	0-100	
	SmartResponse (available for selective models)	Off, Fast, Faster, Fastest	
	SmartContrast	On, Off	
	Gamma	1.8, 2.0, 2.2, 2.4, 2.6	
	Pixel Orbiting (available for selective models)	On, Off	
	Over Scan (available for selective models)	On, Off	
	Audio	Volume (available for selective models)	0-100
		Stand-Alone	On, Off
Mute		On, Off	
Color		Color Temperature	5000K, 6500K, 7500K, 8200K, 9300K, 11500K
	sRGB	Red: 0-100	
	User Define	Green: 0-100 Blue: 0-100	
Language	English, Deutsch, Español, Ελληνικά, Français, Italiano, Magyar, Nederlands, Português, Português do Brasil, Polski, Русский, Svenska, Suomi, Türkçe, Čeština, Українська, 简体中文, 繁體中文, 日本語, 한국어		
OSD Settings	Horizontal	0-100	
	Vertical	0-100	
	Transparency	Off, 1, 2, 3, 4	
	OSD Time Out	5s, 10s, 20s, 30s, 60s	
	Setup	Auto	
H.Position		0-100	
V.Position		0-100	
Phase		0-100	
Clock		0-100	
Resolution Notification		On, Off	
Reset		Yes, No	
Information			

٢-٣ مقدمة MHL (ارتباط محمول عالي الدقة)

1 ما هو؟

يعتبر ارتباط محمول عالي الدقة (MHL) هو واجهة صوت/فيديو محمول لتوصيل الهواتف المحمولة مباشرة والأجهزة النقالة الأخرى بشاشات عرض عالية الدقة.

يسمح لك كابل MHL الاختياري بتوصيل جهاز محمول يدعم MHL ببساطة مع شاشة عرض Philips MHL الكبيرة، ومشاهدة الفيديوهات عالية الدقة الخاصة بك تنبض بالحياة مع صوت رقمي كامل. الآن لا يمكنك الاستمتاع فقط بالألعاب أو الصور أو الفيديوهات أو تطبيقات أخرى محمولة على شاشتها الكبيرة، بل يمكنك أيضًا شحن جهاز المحمول الخاص الخاص بك لذا لن تستنفد الطاقة في منتصف الطريق.

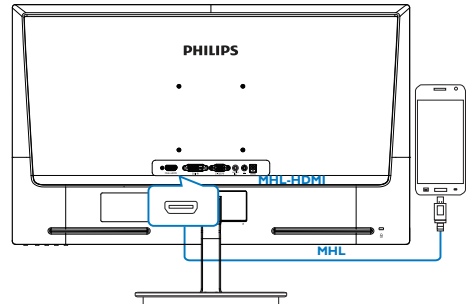
2 كيف يمكنني استخدام وظيفة MHL؟

لاستخدام وظيفة MHL، تحتاج إلى جهاز محمول معتمد من MHL. للعثور على قائمة الأجهزة المعتمدة من MHL، قم بزيارة موقع MHL الرسمي (<http://www.mhlconsortium.org>)

ستحتاج أيضًا إلى كابل خاص معتمد من MHL اختياري لاستخدام هذه الوظيفة.

3 كيف يعمل البرنامج؟ (كيف يمكنني التوصيل؟)

قم بتوصيل كابل MHL الاختياري بمنفذ USB الصغير على جانب الجهاز المحمول، والمنفذ المميز [MHL-HDMI] على جانب الشاشة. أنت الآن مستعد لعرض الصور على شاشة العرض الكبيرة الخاصة بك وتشغيل كل الوظائف على الجهاز المحمول مثل تصفح الإنترنت، والاستمتاع بالألعاب، وتصفح الصورة...وما إلى ذلك. إذا كانت الشاشة الخاصة بك تشمل على وظيفة السماع، فإنك ستكون قادرًا على سماع صوت مصاحب أيضًا. عند فصل كابل MHL أو إيقاف تشغيل الجهاز المحمول، سيتم تعطيل وظيفة MHL تلقائيًا.



ملحظة

- يكون المنفذ المميز [MHL-HDMI] هو المنفذ الوحيد على الشاشة الذي يدعم وظيفة MHL عند استخدام كابل MHL. لاحظ أن الكابل المعتمد من MHL مختلف عن كابل HDMI القياسي.
- يجب شراء جهاز المحمول مع شهادة MHL بشكل منفصل.
- قد تضطر إلى تحويل الشاشة إلى وضع MHL-HDMI يدويًا لتنشيط الشاشة، إذا كان لديك أجهزة أخرى تعمل بالفعل ومتصلة بالمنافذ المتوفرة.
- الوضع Standby (استعداد)/Off (إيقاف) الموفر للطاقة الخاص بـ ErP لا يعمل مع وظيفة شحن MHL.

٣- تحسين جودة الصورة

١-٣ SmartImage Lite

١ ما هو؟

توفر SmartImage Lite إعدادات مسبقة تعمل على تحسين عرض أنواع مختلفة من المحتويات، بالإضافة إلى الضبط الديناميكي للسطوع والتباين واللون والحدة في الوقت الحقيقي. سواء كنت تعمل مع تطبيقات النصوص أو تعرض الصور أو تشاهد الفيديو، توفر لك SmartImage Lite من Philips أعلى أداء محسن لعرض الشاشة.

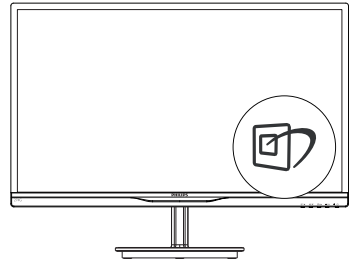
٢ لماذا احتاج إليه؟

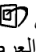
ترغب في الحصول على شاشة تقدم لك أفضل عرض لجميع أنواع المحتويات المفضلة لديك، ويقوم برنامج SmartImage Lite بضبط درجة السطوع والتباين واللون والحدة بشكل ديناميكي في الوقت الحقيقي لتحسين تجربة العرض على الشاشة الخاصة بك.

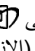
٣ كيف يعمل البرنامج؟

يعتبر SmartImage Lite من تكنولوجيات Philips الحديثة والحصرية التي تقوم بتحليل المحتوى المعروض على شاشتك. واعتماداً على السيناريو الذي تحدده، يقوم SmartImage Lite بالتحسين الديناميكي لدرجة التباين واللون والتشبع والحدة للصورة من أجل المحتويات المعروضة - كل هذا في الوقت الحقيقي بمجرد الضغط على زر واحد.

٤ كيف يتم تمكين SmartImage Lite؟

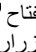


١- اضغط على  لبدء تشغيل SmartImage Lite على شاشة العرض؛

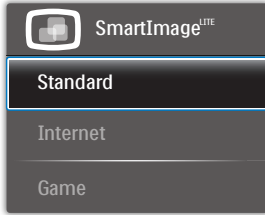
٢- استمر في الضغط على  للتبديل بين Standard (قياسي) و Internet (الإنترنت) و Game (اللعبة).

٣- ستظل تعليمات SmartImage Lite الموجودة على الشاشة معروضة لمدة ٥ ثواني أو يمكنك أيضاً الضغط على زر **OK (موافق)** لتأكيد الأمر.

٤- عندما يتم تمكين SmartImage Lite، يتم تعطيل مخطط sRGB بشكل تلقائي. لتتمكن من استخدام sRGB يجب أن تقوم بتعطيل SmartImage Lite باستخدام الزر  الموجود على اللوحة الأمامية من الشاشة الخاصة بك.

باستثناء استخدام المفتاح  للتمرير لأسفل، يمكنك أيضاً الضغط على أزرار **▲ ▼** للاختيار والضغط على الزر **OK (موافق)** لتأكيد اختيارك وإغلاق تعليمات SmartImage Lite المعروضة على الشاشة.

توجد ثلاثة أوضاع يمكنك الاختيار من بينها: Standard (قياسي) و Internet (الإنترنت) و Game (لعبة).



- **Standard (قياسي):** تحسين درجة سطوع النصوص أو تقليلها لزيادة درجة القابلية للقراءة وتقليل إجهاد العين. يعمل هذا الوضع بشكل خاص على تحسين القابلية للقراءة والإنتاجية عند التعامل مع جداول البيانات أو ملفات PDF أو المقالات التي تم مسحها أو أي تطبيقات مكتبية عامة أخرى.
- **Internet (الإنترنت):** يجمع هذا الوضع بين التحسينات الخاصة بنشر الصور والتباين والحدة الديناميكية لعرض الصور والرسومات الأخرى بوضوح كامل وبألوان حيوية - كل هذا بدون أي ألوان صناعية أو باهتة.
- **Game (لعبة):** قم بتشغيل دائرة حافزة للحصول على أفضل وقت استجابة، وتقليل نسبة الحدود الغير متساوية لنقل الكائنات بسرعة على الشاشة، وتحسين معدل التباين للحصول على نمط ساطع ومظلم، يوفر ملف التعريف هذا أفضل تجربة لعب للاعبين.

SmartContrast ٢-٣

١ ما هو؟

هو تكنولوجيا فريدة تقوم بعمل تحليل ديناميكي للمحتوى المعروض، كما تقوم بالتحسين التلقائي لنسبة تباين شاشة LCD للحصول على أعلى معدلات الوضوح والتمتع بالمشاهدة، بالإضافة إلى زيادة الإضاءة الخلفية للحصول على صور أكثر وضوحاً وسطوعاً أو تقليل الإضاءة الخلفية للحصول على عرض أوسع للصور ذات الخلفيات الداكنة.

٢ لماذا احتاج إليه؟

أنت ترغب في الحصول على أفضل وضوح للرؤية وأعلى مستوى من الراحة أثناء مشاهدة كل نوع من المحتويات. يتحكم SmartContrast بشكل ديناميكي في التباين، كما يقوم بضبط الإضاءة الخلفية للحصول على صور ألعاب وفيديو واضحة وحيوية وساطعة أو لعرض أكثر وضوحاً للنصوص وقابلية أكبر لقراءة الأعمال المكتبية. وعن طريق تخفيض استهلاك شاشتك للطاقة، فإنك توفر تكاليف الطاقة وتطيل من عمر شاشتك.

٣ كيف يعمل البرنامج؟

عندما تقوم بتنشيط SmartContrast سيقوم بتحليل المحتوى الذي تعرضه في الوقت الحقيقي وذلك لضبط الألوان والتحكم في كثافة الإضاءة الخلفية. ستقوم هذه الوظيفة بتحسين درجة التباين بشكل ديناميكي للحصول على المزيد من الترفيه عند عرض الفيديو أو تشغيل الألعاب.

Philips SmartControl Lite ٣-٣

يسمك لك برنامج SmartControl Lite الجديد من Phillips بالتحكم في الشاشة من خلال واجهة الرسومات سهلة الاستخدام الموجودة على الشاشة. يمكنك اعتبار عمليات الضبط المعقدة أمراً من الماضي حيث إن هذا البرنامج سهل الاستخدام يقوم بإرشادك لضبط الدقة ومعايرة اللون وضبط الساعة/المراحل وضبط النقطة البيضاء بالنسبة للألوان الأساسية (الأحمر والأخضر والأزرق) RGB وما إلى ذلك.

ومع تزويده بأحدث تكنولوجيا في الخوارزميات الأساسية للمعالجة والاستجابة السريعة، فإن هذا البرنامج المتوافق مع Windows 7 والذي يتميز برموزه المتحركة الجذابة جاهز لتحسين تجربتك مع شاشات Philips!

التركيب

- اتبع الإرشادات وقم بإكمال عملية التركيب.
- يمكنك بدء التشغيل بعد إكمال عملية التركيب.
- إذا كنت ترغب في بدء التشغيل لاحقاً، فيمكنك إما النقر فوق الاختصار الموجود على سطح المكتب أو شريط الأدوات.



التشغيل الأول - المعالج

- في أول مرة يتم فيها تشغيل SmartControl Lite، سيتم الانتقال بشكل تلقائي إلى المعالج الخاص بالتشغيل لأول مرة.
- سيقوم المعالج بإرشادك خلال عملية ضبط أداء شاشتك خطوة بخطوة.
- يمكنك أيضاً الانتقال إلى Plug-in (قائمة الأدوات الإضافية) لتشغيل المعالج لاحقاً.
- يمكنك ضبط المزيد من الخيارات بدون المعالج من خلال لوحة Standard (قياسي).



البداية بلوحة Standard (قياسي):

قائمة Adjust (الضبط):

- تسمح لك القائمة Adjust (الضبط) بضبط درجة **Brightness** (السطوع) و **Contrast** (التباين) و **Focus** (التركيز) و **Position** (الموضع) و **Resolution** (الدقة).
- يمكنك متابعة الإرشادات والقيام بالضبط.
- **Cancel** (إلغاء) مطالبات المستخدم إذا كنت ترغب في إلغاء عملية التثبيت.

SmartControl Lite PHILIPS

Focus

Your display's timing needs to be synchronized with the video signal.

1. Choose **Auto Setup**.
2. If the vertical bands are still visible, you'll need to adjust the **Pitch**.

Pitch: Try to make the vertical bands disappear.
Phase: Adjust to the brightest setting to minimize movement on the screen.

Pitch: 50
Phase: 17

Undo Auto Setup

SmartControl Lite PHILIPS

Brightness

Improperly adjusted **Brightness** will result in a loss of detail in darker image areas. Adjust the **Brightness** for the best possible picture quality.

1. Lower the **Brightness** to the minimum level.
2. Raise the **Brightness** to the desired level.
3. Adjust the **Brightness** as needed to achieve an equal separation of the stripes.

Brightness: 100

Undo Reset

SmartControl Lite PHILIPS

Position

Use the **Position** buttons to center the image on your display. Using this tool, you can position the image up, down, left, or right.

1. Use the Up/Down buttons to center the image vertically.
2. Use the Left/Right buttons to center the image horizontally.

Undo Reset

SmartControl Lite PHILIPS

Contrast

Adjust the **Contrast** (use the slider) to keep details in lighter image areas.

1. Raise the **Contrast** until the numbers 1 and 2 are no longer visible.
2. Slowly lower the **Contrast** to make the numbers 2 and 3 reappear. The number 1 should remain barely visible.

Contrast: 50

Undo Reset

SmartControl Lite PHILIPS

Resolution

You are currently at a **Preferred** resolution. For your display to show crisp, clear text, colors, and images, your display should be set to its **Preferred** resolution.

If your display is at a **Non-Preferred** resolution, click on the **Preferred** button to change your resolution to **Preferred**.

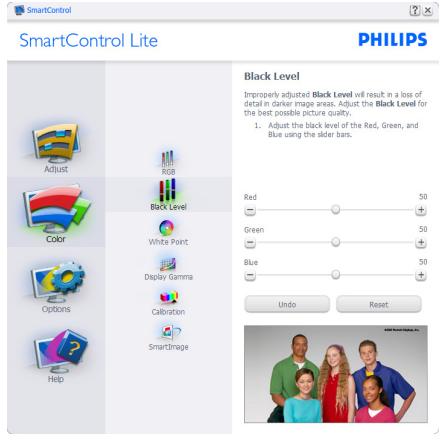
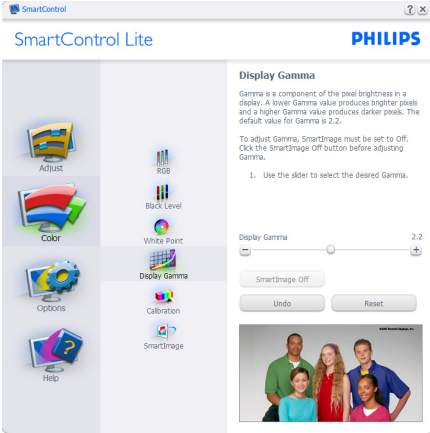
Enable Resolution Notifier

Picture Format
 4:3 aspect ratio

Preferred

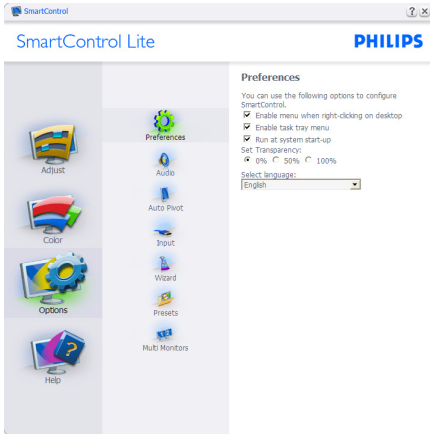
القائمة Color (الألوان):

- تسمح لك القائمة Color (الألوان) بضبط درجة النموذج اللوني RGB و Black Level (مستوى اللون الأسود) و White Point (النقطة البيضاء) و Color Calibration (معايرة اللون) و SmartImage Lite (الرجاء الرجوع إلى قسم SmartImage Lite).
- يمكنك متابعة الإرشادات والقيام بالضبط.
- راجع الجدول الموجود أدناه لمعرفة بنود القائمة الفرعية للإدخال الخاص بك.
- مثال Color Calibration (لمعايرة اللون):



- ١- تعمل "Show Me" (الإظهار لي) على بدء تشغيل العرض التجريبي لمعايرة الألوان.
- ٢- Start (بدء التشغيل) - بدء تسلسل معايرة الألوان المكون من ٦ خطوات.
- ٣- Quick View (العرض السريع) يؤدي الصور قبل المعايرة وبعدها.
- ٤- للرجوع إلى اللوحة الرئيسية Color (الألوان) الرئيسية، انقر فوق الزر **Cancel** (إلغاء).
- ٥- تمكين معايرة الألوان) Enable color calibration - يتم تشغيلها بشكل تلقائي. في حالة عدم تحديدها، لا يتم السماح بتنفيذ معايرة الألوان، ويتم تعطيل زر Start (بدء التشغيل) و Quick View (العرض السريع).
- ٦- لابد من تواجد معلومات براءة الاختراع في شاشة المعايرة.

الشاشة الأولى لمعايرة الألوان:



- عرض الإعدادات المفضلة الحالية.
- يؤدي تحديد المربع إلى تمكين هذه الميزة. خانة الاختيار قابلة للتبديل.
- يتم تحديد قائمة **Enable Context Menu** (تمكين السياق) الموجودة على سطح المكتب (على وضع التشغيل) بشكل افتراضي. تعرض قائمة **Enable Context Menu** (تمكين السياق) التحديدات الخاصة ببرنامج **SmartControl Lite** لـ **Select Preset** (تحديد إعداد مسبق) و **Tune Display** (ضبط الشاشة) وذلك عند النقر بزر الماوس الأيمن فوق قائمة السياق الموجودة على سطح المكتب. يؤدي التعتيل إلى إزالة **SmartControl Lite** من قائمة السياق عند النقر فوقها بزر الماوس الأيمن.

- يظهر الرمز **Enable Task Tray** (تمكين أدوات المهام) بشكل افتراضي. تظهر القائمة **Enable Context Menu** (تمكين السياق) قائمة المهام الخاصة بـ **SmartControl Lite**. يؤدي النقر بزر الماوس الأيمن فوق رمز أدوات المهام إلى عرض خيارات القائمة الخاصة **Help** (بالتعليمات) و **Technical Support** (الدعم الفني) و **About** (حول) و **Exit** (إنهاء). عندما يتم تعتيل القائمة **Enable Task Tray Menu** (تمكين أدوات المهام)، سيتم عرض أدوات المهام عند **EXIT** (الإنهاء) فقط.

- يتم تحديد تشغيل لـ **Run at Startup** (العمل عند بدء التشغيل) بشكل افتراضي. عند التعتيل، لن يتم بدء تشغيل برنامج **SmartControl Lite** عند بدء التشغيل ولن يتواجد في أدوات المهام. وستكون الطريقة الوحيدة لبدء تشغيل **SmartControl Lite** هي إما باستخدام الاختصار الموجود على سطح المكتب أو من ملفات البرامج. لن يتم تحميل أي إعداد مسبق يتعلق بالتشغيل عند بدء الكمبيوتر في حالة عدم تحديد هذا المربع (معطل).

- يتم تعتيل الزر **Previous** (السابق) إلى أن يتم ظهور شاشة الألوان الثانية.
- يؤدي الزر **Next** (التالي) إلى الانتقال إلى الهدف اللاحق (٦ أهداف).
- وأخيرا انتقل إلى **File>Presets** (ملف>الإعداد المسبق).
- يؤدي الزر **Cancel** (إلغاء) إلى إغلاق واجهة المستخدم والرجوع إلى **Plug-In** (صفحة الأدوات الإضافية).

SmartImage Lite

السماح للمستخدم بتغيير الإعداد للحصول على إعداد عرض أفضل اعتماداً على المحتوى.

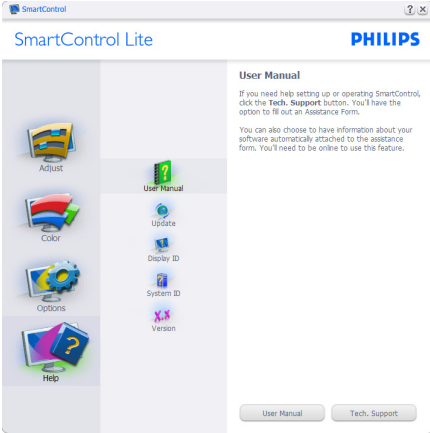
عند اختيار وضع **Entertainment** (الترفيه)، يتم تمكين كل من **SmartResponse** و **SmartContrast**.



- **Options>Preferences** (الخيارات>التفضيلات) - لا يتم التنشيط إلا عند تحديد **Preferences** (التفضيلات) من القائمة المنسدلة **Options** (الخيارات). بالنسبة لشاشة العرض التي لا تدعم **DDC/CI**، يتم توفير علامتي التبويب **Help** (التعليمات) و **Options** (الخيارات) فقط.

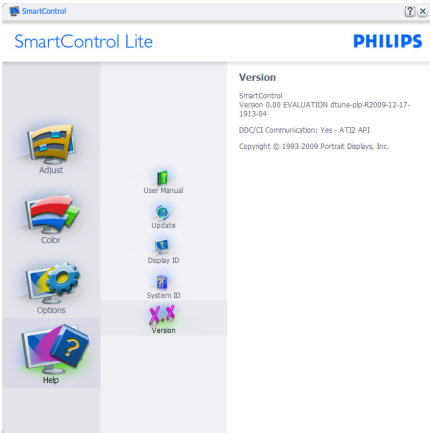
Help>User Manual (التعليمات<دليل المستخدم)

- لا يتم التنشيط إلا عند تحديد User Manual (دليل المستخدم) من القائمة المنسدلة Help (التعليمات). بالنسبة لشاشة العرض التي لا تدعم DDC/CI، يتم توفير علامتي التبويب Help (التعليمات) و Options (الخيارات) فقط.



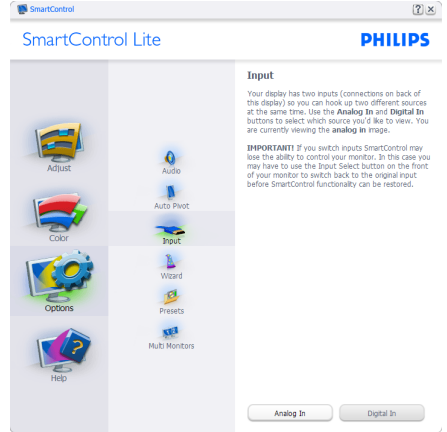
Help>Version (التعليمات<الإصدار) - لا يتم التنشيط

إلا عند تحديد Version (إصدار) من القائمة المنسدلة Help (التعليمات). بالنسبة لشاشة العرض التي لا تدعم DDC/CI، يتم توفير علامتي التبويب Help (التعليمات) و Options (الخيارات) فقط.



تمكين وضع الشفافية (Windows 7 و Vista و XP).

الإعداد الافتراضي هو ٠٪ غير شفاف. Input (الخيارات<إدخال) - لا يتم التنشيط إلا عند تحديد Input (إدخال) من القائمة المنسدلة Options (الخيارات). بالنسبة لشاشة العرض التي لا تدعم DDC/CI، يتم توفير علامتي التبويب Help (التعليمات) و Options (الخيارات) فقط. لا تتوفر باقي علامات تبويب SmartControl Lite الأخرى.



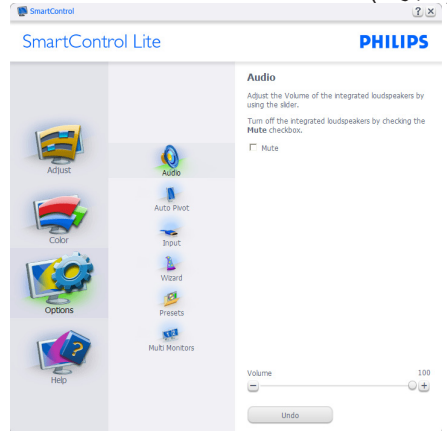
عرض لوحة الإرشادات Source (المصدر) وإعداد مصدر الإدخال الحالي.

على شاشات العرض ذات الإدخال الفردي، لن تكون هذه اللوحة مرئية.

Options>Audio (الخيارات<الصوت) - لا يتم التنشيط

إلا عند تحديد "Audio" (الصوت) من القائمة المنسدلة Options (الخيارات).

بالنسبة لشاشة العرض التي لا تدعم DDC/CI، يتم توفير علامتي التبويب Help (التعليمات) و Options (الخيارات) فقط.



تُوجد خمسة إدخلات لأدوات المهام:

- Help (التعليمات) - الوصول إلى ملف
- User Manual (دليل المستخدم): افتح ملف المتصفح الافتراضية.
- Technical Support (الدعم الفني) - يتيح عرض صفحة الدعم الفني.
- Check for Update (التحقق من وجود تحديثات) - الانتقال بالمستخدم إلى وجهة PDI وفحص إصدار المستخدم في مقابل أحدث إصدار متوفر.
- About (حول) - تتيح عرض المعلومات المرجعية التفصيلية: إصدار المنتج ومعلومات الإصدار واسم المنتج.
- Exit (الإنهاء) - إغلاق SmartControl Lite.

لتشغيل SmartControl Lite مرة أخرى، يمكنك إما تحديد SmartControl Lite من قائمة Program (البرامج)، أو النقر نقرًا مزدوجًا فوق رمز الكمبيوتر الموجود على سطح المكتب أو إعادة تشغيل النظام.

**تعطيل قائمة أدوات المهام**

عندما يتم تعطيل "أدوات المهام" في مجلد التفضيلات، لا يُتاح إلا الخيار EXIT (الإنهاء). لإزالة SmartControl Lite بالكامل من أدوات المهام، قم بتعطيل الخيار Run at Startup (العمل عند بدء التشغيل) في Options>Preferences (الخيارات)>التفضيلات).

القائمة Context Sensitive menu (حساسية السياق)

يتم تمكين القائمة Context Sensitive menu (حساسية السياق) بشكل افتراضي. في حالة تحديد Enable Context Menu (تمكين قائمة السياق) في لوحة Options>Preferences (الخيارات)>التفضيلات، ستكون القائمة مرئية.

**توجد أربعة إدخلات لـ Context Menu (قائمة السياق):**

- عند تحديد SmartControl Lite - سيتم عرض خيار About (حول الشاشة).
- يُقدم خيار Select Preset (تحديد إعدادات مسبقة) - قائمة متدرجة للإعدادات المسبقة المحفوظة والجاهزة للاستخدام الفوري. تُوضع علامة التحديد الإعداد المسبق المحدد حاليًا. يمكن أيضًا استدعاء الخيار Factory Preset (الضبط المسبق للمصنع) من القائمة المنسدلة.
- Tune Display (ضبط الشاشة) - فتح لوحة تحكم SmartControl Lite.
- SmartImage Lite - افحص الإعدادات الحالية، Standard (قياسي)، Internet (إنترنت)، Game (لعبة).

تمكين قائمة أدوات المهام

يُمكن عرض قائمة أدوات المهام عن طريق النقر بزر الماوس الأيمن فوق رمز SmartControl Lite من أدوات المهام. يؤدي النقر بزر الماوس الأيسر إلى بدء تشغيل التطبيق.

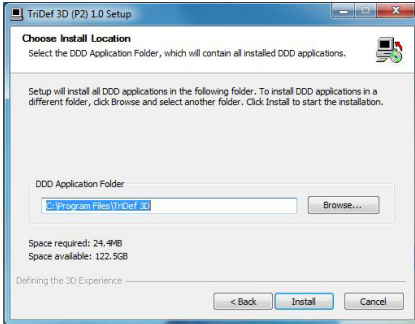


٤-٢ دليل تركيب برنامج TriDef 3D

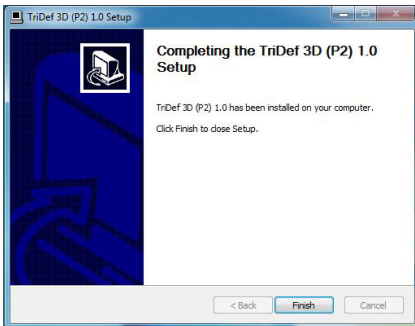
أدخل الأسطوانة الخاصة بـ "دليل مستخدم الشاشة". انقر وقم بتشغيل ملف التنفيذ (TriDef-3D XXX.exe).
١- انقر فوق "Next" (التالي).



٢- انقر فوق "Install" (تنصيب).



٣- انقر فوق "Finish" (إنهاء). تم إنهاء تثبيت مشغل TriDef.



٤-٤ عرض ثلاثي الأبعاد باستخدام برنامج TriDef ثلاثي الأبعاد

٤-١ متطلبات نظام الكمبيوتر

متطلبات النظام الموصى بها

- Intel® Core i5 or AMD Phenom™ II X4 CPU أو أفضل
- ٢ جيجا بايت RAM
- NVIDIA® GeForce® GTS 450 or AMD Radeon™ HD5750 أو أفضل
- مساحة قرص خالية ٥٠٠ ميجا بايت
- Windows® XP (SP3) (32 bit only) ، Windows® Vista (32 bit only) (bit 64 أو 32) Windows® 7 أو 8 (bit 64 أو 32) Windows® 8
- بطاقة صوت متوافقة DirectX 9.0c
- اتصال الإنترنت
- مشغل DVD-ROM
- بطاقة الشبكة
- DirectX 9.0c

الحد الأدنى لمتطلبات النظام

- Intel® Core 2 Duo or AMD Athlon™ 64 X2 Dual-Core CPU أو أفضل
- ذاكرة وصول عشوائي ١ جيجابايت
- NVIDIA® GeForce® 8600 GT ATI X1650 XT أو أفضل
- مساحة قرص خالية ٥٠٠ ميجا بايت
- Windows® XP (SP3) (32 bit only) ، Windows® Vista (32 bit only) (bit 64 أو 32) Windows® 7 أو 8 (bit 64 أو 32) Windows® 8
- بطاقة صوت متوافقة DirectX 9.0c
- اتصال الإنترنت
- مشغل DVD-ROM
- بطاقة الشبكة
- DirectX 9.0c

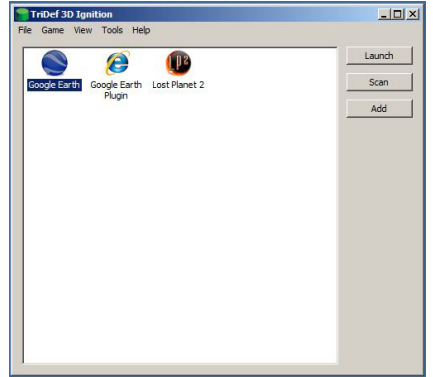
٤- هناك رمز معروض على سطح مكتب نظام التشغيل Windows OS.



عند إدخال "Play 3D Game" (تشغيل ألعاب ثلاثية الأبعاد)، يمكنك النقر فوق "Scan" (فحص) لعرض كل الألعاب ثلاثية الأبعاد على الكمبيوتر.

يمكنك البدء في اللعب بالنقر على "Launch" (إطلاق)، يرجى ارتداء النظارة ثلاثية الأبعاد ومن ثم يمكنك البدء في اللعب.

للحصول على قائمة دعم ألعاب ثلاثية الأبعاد، انظر <http://www.tridef.com/ignition/3d-games.html>



٥- مجموعات مفاتيح الوصول السريع الخاص بـ "تشغيل ألعاب ثلاثية الأبعاد" موضحة أدناه. يرجى الرجوع إلى "دليل مستخدم TriDef" للتعرف على المزيد.

مجموعات زر الوصول السريع	وظيفة
F1 + Alt + Shift	عرض قائمة مفاتيح الوصول السريع
- + Alt + Shift	تشغيل/إيقاف تشغيل العرض الثلاثي الأبعاد
] + Alt + Shift	تقليل عمق المشهد
[+ Alt + Shift	زيادة عمق المشهد
, + Alt + Shift	تقليل النسبة الأمامية

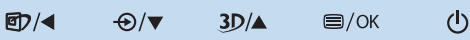

مجموعات زر الوصول السريع	وظيفة
+ Alt + Shift	زيادة النسبة الأمامية
= + Alt + Shift	سرعة ضبط البؤرة
\ + Alt + Shift	تشغيل/إيقاف تشغيل رؤية الليزر
PrtScn (SysReq)	لقطة ثلاثية الأبعاد
' + Alt + Shift	زيادة امتداد الصورة
; + Alt + Shift	تقليل امتداد الصورة
L + Alt + Shift	زيادة خروج الصورة
K + Alt + Shift	تقليل خروج الصورة
V + Alt + Shift	تشغيل/إيقاف تشغيل العرض الثلاثي الأبعاد الفعلي
R + Alt + Shift	استعادة الإعدادات الافتراضية

ملاحظة

جميع لقطات الشاشة الموضحة أعلاه للمرجع فقط.

٥- المواصفات الفنية

الصورة/العرض	
IPS LCD	نوع لوحة الشاشة
مصباح الإضاءة	الإضاءة الخلفية
عرض ٢٧ بوصة (٦٨,٦ سم)	حجم اللوحة
١٦:٩	النسبة الباعية
٣١١٤x٣١١٤ مم	عرض البكسل
٢٥٠ كانديلا/م ^٢	السطوع
١:١٠٠٠:٢٠,٠٠٠,٠٠٠	SmartContrast
١:١٠٠٠:١	معدل التباين (النموذجي)
١٤ مللي ثانية	وقت الاستجابة (النموذجي)
٧ مٺ في ٢ بعد	SmartResponse (متوفر لطرازات مختارة)
١٠٨٠x١٩٢٠ في ٦٠ هيرتز	الحد الأقصى للدقة
١٧٨° (أفقي) / ١٧٨° (رأسي) عند C/R < ١٠	زاوية العرض
٦٠ درجة عند 3D CT ≤ 10	زاوية العرض ثلاثية الأبعاد
SmartImage Lite	تحسين الصورة
١٦,٧ مليون	ألوان العرض
٥٠ كيلو هرتز - ٧٥ كيلو هرتز	معدل التجديد الرأسي
٣٠ كيلو هرتز - ٨٣ كيلو هرتز	التردد الأفقي
1080P @ ٣٠ هرتز	MHL
نعم	sRGB
الاتصال	
VGA :274G5DSD (تناظري)، (رقمي، HDCP) VGA :274G5DHSD (تناظري)، (رقمي، HDCP) HDMI (رقمي، HDCP) VGA :274G5DHAD (تناظري)، (رقمي، HDCP) MHL-HDMI (رقمي، HDCP)	إشارة الإدخال
274G5DHAD: دخل صوت جهاز الكمبيوتر، خرج سماعة الرأس 274G5DHSD: خرج صوت HDMI	دخل/خرج صوت
مزامنة منفصلة، مزامنة عند وجود اللون الأخضر	إشارة الإدخال

الملاءمة	
:274G5DHSD، 274G5DSD 	الملاءمة للمستخدم
:274G5DHAD 	
الإنجليزية والألمانية والإسبانية واليونانية والفرنسية والإيطالية والمجرية والهندية والبرتغالية والبرازيلية البرتغالية والبولندية والروسية والسويدية والفنلندية والتركية والتشكية والأوكرانية والصينية المبسطة والصينية التقليدية واليابانية والكورية	لغات البيانات المعروضة على الشاشة (OSD)
Kensington قفل	مميزات الملاءمة الأخرى

توافق التوصيل والتشغيل	Linux ،Mac OSX ،Windows 8/7/Vista/XP ،sRGB ،DDC/CI
الحامل	
الميل	°٢٠+ / °٥-

:274G5DSD

الطاقة	
وضع التشغيل	٣١,٦٨ (نموذجي)، ٣٢,٦٣ وات (الحد الأقصى)
السكون (نموذجي)	٠,٥ وات
إيقاف (نموذجي)	٠,٣ وات
مؤشر مصباح التشغيل	وضع التشغيل: أبيض، وضع الاستعداد/السكون: أبيض (وميض)
مصدر الطاقة	خارجي، ١٠٠-٢٤٠ فولت تيار متردد، ٥٠-٦٠ هرتز

:274G5DHSD

الطاقة	
وضع التشغيل	٣١,٨ (نموذجي)، ٣٢,١١ وات (الحد الأقصى)
السكون (نموذجي)	٠,٥ وات
إيقاف (نموذجي)	٠,٣ وات
مؤشر مصباح التشغيل	وضع التشغيل: أبيض، وضع الاستعداد/السكون: أبيض (وميض)
مصدر الطاقة	خارجي، ١٠٠-٢٤٠ فولت تيار متردد، ٥٠-٦٠ هرتز

:274G5DHAD

الطاقة	
وضع التشغيل	٣٢,٩٣ (نموذجي)، ٤٦,٢٣ وات (الحد الأقصى)
السكون (نموذجي)	٠,٥ وات
إيقاف (نموذجي)	٠,٣ وات
مؤشر مصباح التشغيل	وضع التشغيل: أبيض، وضع الاستعداد/السكون: أبيض (وميض)
مصدر الطاقة	خارجي، ١٠٠-٢٤٠ فولت تيار متردد، ٥٠-٦٠ هرتز

الأبعاد	
المنتج بالحامل (العرض × الارتفاع × البعد)	٢٢٢ × ٤٧٠ × ٢٣٧ ملم
المنتج بدون الحامل (العرض × الارتفاع × البعد)	٢٢٢ × ٣٧٥ × ٤٦ مم
الوزن	
المنتج بالحامل	٥,١ كجم
المنتج بدون الحامل	٤,٨٧٥ كجم
المنتج مع التغليف	٧,٢ كجم

ظروف التشغيل	
نطاق درجات الحرارة (التشغيل)	°٤٠ إلى °٥
نطاق درجة الحرارة (بدون تشغيل)	من -٢٠ درجة مئوية إلى ٦٠ درجة مئوية
الرطوبة النسبية	٢٠٪ إلى ٨٠٪
MTBF (المدة المتوسطة للتشغيل بدون وقوع عطب)	٣٠,٠٠٠ ساعة

الظروف البيئية	
نعم	ROHS (تقييد المواد الخطرة)
التصنيف الفضي (www.epeat.net)	EPEAT تصنيف
١٠٠٪ قابل لإعادة التدوير	التغليف
مبيت خالٍ تمامًا من بولي فينيل الكلوريد (PVC) ومثبطات اللهب البرومية (BFR)	المواد الخاصة
نعم	Energy Star
التوافق والمعايير	
،TCO Certified ،SEMKO ،GOST ،FCC Class B ،CE Mark ISO9241-307 ،BSMI ،ETL	الموافقات التنظيمية
الحاوية	
274G5D: كرز أسود، أو خيارات ألوان أخرى كالعقابة للتطبيق في منطقتك	اللون
لامع	التشطيب

ملاحظة

- ١- يكون التصنيف الفضي أو الذهبي من EPEAT صالحًا فقط عندما تقوم Philips بتسجيل المنتج. يرجى زيارة الموقع www.epeat.net لمعرفة حالة التسجيل في بلدك.
- ٢- تخضع هذه البيانات للتغير دون إشعار مسبق. انتقل إلى www.philips.com/support لتنزيل أحدث إصدار من الكتيب.

١-٥ الدقة وأوضاع الإعداد المسبق

١ أقصى دقة

١٠٨٠×١٩٢٠ في ٦٠ هرتز (دخل تناظري)

١٠٨٠×١٩٢٠ في ٦٠ هرتز (دخل رقمي)

٢ الدقة الموصى بها

١٠٨٠×١٩٢٠ في ٦٠ هرتز (دخل رقمي)

التردد الأفقي (كيلو هرتز)	الدقة	التردد الرأسي (هرتز)
٣١,٤٧	٤٠٠×٧٢٠	٧٠,٠٩
٣١,٤٧	٤٨٠×٦٤٠	٥٩,٩٤
٣٥,٠٠	٤٨٠×٦٤٠	٦٦,٦٧
٣٧,٨٦	٤٨٠×٦٤٠	٧٢,٨١
٣٧,٥٠	٤٨٠×٦٤٠	٧٥,٠٠
٣٧,٨٨	٦٠٠×٨٠٠	٦٠,٣٢
٤٦,٨٨	٦٠٠×٨٠٠	٧٥,٠٠
٤٨,٣٦	٧٦٨×١٠٢٤	٦٠,٠٠
٦٠,٠٢	٧٦٨×١٠٢٤	٧٥,٠٣
٦٣,٨٩	١٠٢٤×١٢٨٠	٦٠,٠٢
٧٩,٩٨	١٠٢٤×١٢٨٠	٧٥,٠٣
٥٥,٩٤	٩٠٠×١٤٤٠	٥٩,٨٩
٧٠,٦٤	٩٠٠×١٤٤٠	٧٤,٩٨
٦٥,٢٩	١٠٥٠×١٦٨٠	٥٩,٩٥
٦٧,٥٠	١٠٨٠×١٩٢٠	٦٠,٠٠

⊖ ملاحظة

يرجى ملاحظة أن شاشتك تعمل بشكل أفضل في دقة العرض الأصلية ١٠٨٠×١٩٢٠ في ٦٠ هرتز. وللحصول على أفضل جودة عرض، يرجى اتباع توصيات دقة العرض هذه.

ويتم استخدام الخطوات التالية لقياس استهلاك الطاقة لهذه الشاشة.

- الدقة الطبيعية: ١٠٨٠×١٩٢٠
- التباين: ٥٠٪
- السطوع: ٢٥٠ nits
- حرارة اللون: 6500k مع نمط أبيض كامل

⊖ ملاحظة

تخضع هذه البيانات للتغير دون إشعار مسبق.

٦- إدارة الطاقة

إذا كان لديك بطاقة عرض أو برنامج مثبت على الكمبيوتر الخاص بك متوافق مع VESA DPM، فعندئذٍ تستطيع الشاشة تلقائيًا تقليل استهلاكها للطاقة عندما لا تكون قيد الاستخدام. في حالة اكتشاف إدخال بواسطة لوحة المفاتيح أو الماوس أو أي جهاز إدخال آخر، سيتم "تنشيط" الشاشة بشكل تلقائي. يوضح الجدول التالي استهلاك الطاقة والإشارات الخاصة بميزة التوفير التلقائي للطاقة:

:274G5DSD

تعريف إدارة الطاقة					
لون الإضاءة	الطاقة المستخدمة	المزامنة الرأسية	المزامنة الأفقية	الفيديو	وضع VESA
أبيض	٣١,٦٨ وات (نموذجي) ٣٢,٦٢ وات (الحد الأقصى)	نعم	نعم	تشغيل	تنشيط
أبيض (وميض)	٠,٥ وات (نوع)	لا	لا	إيقاف التشغيل	السكون
إيقاف التشغيل	٠,٣ وات (نوع)	-	-	إيقاف التشغيل	إيقاف التشغيل

:274G5DHS

تعريف إدارة الطاقة					
لون الإضاءة	الطاقة المستخدمة	المزامنة الرأسية	المزامنة الأفقية	الفيديو	وضع VESA
أبيض	٣١,٠٨ وات (نموذجي) ٣٢,١١ وات (الحد الأقصى)	نعم	نعم	تشغيل	تنشيط
أبيض (وميض)	٠,٥ وات (نوع)	لا	لا	إيقاف التشغيل	السكون
إيقاف التشغيل	٠,٣ وات (نوع)	-	-	إيقاف التشغيل	إيقاف التشغيل

:274G5DHAD

تعريف إدارة الطاقة					
لون الإضاءة	الطاقة المستخدمة	المزامنة الرأسية	المزامنة الأفقية	الفيديو	وضع VESA
أبيض	٣٢,٩٣ وات (نموذجي) ٤٦,٢٣ وات (الحد الأقصى)	نعم	نعم	تشغيل	تنشيط
أبيض (وميض)	٠,٥ وات (نوع)	لا	لا	إيقاف التشغيل	السكون
إيقاف التشغيل	٠,٣ وات (نوع)	-	-	إيقاف التشغيل	إيقاف التشغيل

٧- المعلومات التنظيمية

Some of the Environmental features of TCO Certified Displays:

- Production facilities have an Environmental Management System (EMAS or ISO 14001)
- Low energy consumption to minimize climate impact
- Restrictions on Chlorinated and Brominated flame retardants, plasticizers, plastics and heavy metals such as cadmium, mercury and lead (RoHS compliance)
- Both product and product packaging is prepared for recycling
- The brand owner offers take-back options

Corporate Social Responsibility

- The brand owner demonstrates the product is manufactured under working practices that promote good labour relations and working conditions.

The Criteria Document can be downloaded from our web site. The criteria included in this label have been developed by TCO Development in co-operation with scientists, experts, users as well as manufacturers all over the world. Since the end of the 1980s TCO has been involved in influencing the development of IT equipment in a more user and environmentally friendly direction. Our ICT product labeling system began in 1992 and is now requested by users and ICT-manufacturers all over the world.

For displays with glossy bezels, the user should consider the placement of the display as the bezel may cause disturbing reflections from surrounding light and bright surfaces.

For more information, please visit:
www.tcodevelopment.com



(Only for selective models)

Lead-free Product

Lead free display promotes environmentally sound recovery and disposal of waste from electrical and electronic equipment. Toxic substances like Lead has been eliminated and compliance with European community's stringent RoHs directive mandating restrictions on hazardous substances in electrical and electronic equipment have been adhered to in order to make Philips monitors safe to use throughout its life cycle.

Congratulations!

This product is designed for both you and the planet!



TCO Development works for sustainable IT - manufacture, use and recycling of IT products reflecting environmental, social and economic responsibility.

TCO Certified is a third party verified program, where every product model is tested by an accredited impartial test laboratory. TCO Certified represents one of the toughest certifications for ICT products worldwide.

Some of the Usability features of TCO Certified Displays:

- Visual Ergonomics for image quality is tested to ensure top performance and reduce sight and strain problems. Important parameters are Resolution, Luminance, Contrast, Reflection and Colour characteristics
- Products are tested according to rigorous safety standards at impartial laboratories
- Electric and magnetic fields emissions as low as normal household background levels
- Workload ergonomics to ensure a good physical environment

CE Declaration of Conformity

This product is in conformity with the following standards

- EN60950-1:2006+A11:2009+A1:2010+A12:2011 (Safety requirement of Information Technology Equipment).
- EN55022:2010(Radio Disturbance requirement of Information Technology Equipment).
- EN55024:2010 (Immunity requirement of Information Technology Equipment).
- EN61000-3-2:2006+A1:2009+A2:2009 (Limits for Harmonic Current Emission).
- EN61000-3-3:2008 (Limitation of Voltage Fluctuation and Flicker) following provisions of directives applicable.
- 2006/95/EC (Low Voltage Directive).
- 2004/108/EC (EMC Directive).
- 2009/125/EC (ErP Directive, EC No. 1275/2008 Implementing Directive for Standby and Off mode power consumption)

And is produced by a manufacturing organization on ISO9000 level

- ISO9241-307:2008 (Ergonomic requirement, Analysis and compliance test methods for electronic visual displays).
- GS EK1-2000:2011 (GS mark requirement)
- prEN50279:1998 (Low Frequency Electric and Magnetic fields for Visual Display).
- MPR-II (MPR:1990:8/1990:10 Low Frequency Electric and Magnetic fields).
- TCO CERTIFIED (Requirement for Environment Labeling of Ergonomics, Energy, Ecology and Emission, TCO: Swedish Confederation of Professional Employees) for TCO versions.

EPEAT

(www.epeat.net)



The EPEAT (Electronic Product Environmental Assessment Tool) program evaluates computer desktops, laptops, and monitors based on 51 environmental criteria developed through an extensive stakeholder consensus process supported by US EPA.

EPEAT system helps purchasers in the public and private sectors evaluate, compare and select desktop computers, notebooks and monitors based on their environmental attributes. EPEAT also provides a clear and consistent set of performance criteria for the design of products, and provides an opportunity for manufacturers to secure market recognition for efforts to reduce the environmental impact of its products.

Benefits of EPEAT

Reduce use of primary materials
Reduce use of toxic materials

Avoid the disposal of hazardous waste EPEAT'S requirement that all registered products meet ENERGY STAR's energy efficiency specifications, means that these products will consume less energy throughout their life.

- ❗ Changes or modifications not expressly approved by the party responsible for compliance could void the user's authority to operate the equipment.

Use only RF shielded cable that was supplied with the monitor when connecting this monitor to a computer device.

To prevent damage which may result in fire or shock hazard, do not expose this appliance to rain or excessive moisture.

THIS CLASS B DIGITAL APPARATUS MEETS ALL REQUIREMENTS OF THE CANADIAN INTERFERENCE-CAUSING EQUIPMENT REGULATIONS.

FCC Declaration of Conformity

Declaration of Conformity for Products Marked with FCC Logo,

United States Only



This device complies with Part 15 of the FCC Rules. Operation is subject to the following two conditions: (1) this device may not cause harmful interference, and (2) this device must accept any interference received, including interference that may cause undesired operation.

Commission Federale de la Communication (FCC Declaration)

- ⓘ Cet équipement a été testé et déclaré conforme aux limites des appareils numériques de class B, aux termes de l'article 15 Des règles de la FCC. Ces limites sont conçues de façon à fournir une protection raisonnable contre les interférences nuisibles dans le cadre d'une installation résidentielle.

CET appareil produit, utilise et peut émettre des hyperfréquences qui, si l'appareil n'est pas installé et utilisé selon les consignes

Energy Star Declaration

(www.energystar.gov)



As an ENERGY STAR® Partner, we have determined that this product meets the ENERGY STAR® guidelines for energy efficiency.

ⓘ Note

We recommend you switch off the monitor when it is not in use for a long time.

Federal Communications Commission (FCC) Notice (U.S. Only)

- ⓘ This equipment has been tested and found to comply with the limits for a Class B digital device, pursuant to Part 15 of the FCC Rules. These limits are designed to provide reasonable protection against harmful interference in a residential installation. This equipment generates, uses and can radiate radio frequency energy and, if not installed and used in accordance with the instructions, may cause harmful interference to radio communications.

However, there is no guarantee that interference will not occur in a particular installation. If this equipment does cause harmful interference to radio or television reception, which can be determined by turning the equipment off and on, the user is encouraged to try to correct the interference by one or more of the following measures:

- Reorient or relocate the receiving antenna.
- Increase the separation between the equipment and receiver.
- Connect the equipment into an outlet on a circuit different from that to which the receiver is connected.
- Consult the dealer or an experienced radio/TV technician for help.

EN 55022 Compliance (Czech Republic Only)

This device belongs to category B devices as described in EN 55022, unless it is specifically stated that it is a Class A device on the specification label. The following applies to devices in Class A of EN 55022 (radius of protection up to 30 meters). The user of the device is obliged to take all steps necessary to remove sources of interference to telecommunication or other devices.

Pokud není na typovém štítku počítáno uvedeno, že spadá do do třídy A podle EN 55022, spadá automaticky do třídy B podle EN 55022. Pro zařízení zařazená do třídy A (chranné pásmo 30m) podle EN 55022 platí následující. Dojde-li k rušení telekomunikačních nebo jiných zařízení je uživatel povinen provést taková opatření, aby rušení odstranil.

Polish Center for Testing and Certification Notice

The equipment should draw power from a socket with an attached protection circuit (a three-prong socket). All equipment that works together (computer; monitor; printer; and so on) should have the same power supply source.

The phasing conductor of the room's electrical installation should have a reserve short-circuit protection device in the form of a fuse with a nominal value no larger than 16 amperes (A).

To completely switch off the equipment, the power supply cable must be removed from the power supply socket, which should be located near the equipment and easily accessible.

A protection mark "B" confirms that the equipment is in compliance with the protection usage requirements of standards PN-93/T-42107 and PN-89/E-06251.

Wymagania Polskiego Centrum Badań i Certyfikacji

Urządzenie powinno być zasilane z gniazda z przyłączonym obwodem ochronnym (gniazdo z kolkiem). Współpracujące ze sobą urządzenia (komputer, monitor, drukarka) powinny być zasilane z tego samego źródła.

Instalacja elektryczna pomieszczenia powinna zawierać w przewodzie fazowym rezerwową ochronę przed zwarciem, w postaci bezpiecznika o wartości znamionowej nie większej niż 16A (amperów).

W celu całkowitego wyłączenia urządzenia z sieci zasilania, należy wyjąć wtyczkę kabla zasilającego z gniazdka, które powinno znajdować się w pobliżu urządzenia i być łatwo dostępne. Znak bezpieczeństwa "B" potwierdza zgodność urządzenia z wymaganiami bezpieczeństwa użytkowania zawartymi w PN-93/T-42107 i PN-89/E-06251.

Pozostałe instrukcje bezpieczeństwa

- Nie należy używać wtyczek adaptacyjnych lub usować kółka obwodu ochronnego z wtyczki. Jeżeli konieczne jest użycie przedłużacza to należy użyć przedłużacza 3-żyłowego z prawidłowo połączonym przewodem ochronnym.
- System komputerowy należy zabezpieczyć przed nagłymi, chwilowymi wzrostami lub spadkami napięcia, używając eliminatora przepięć, urządzenia doposażającego lub bezaktywnego źródła zasilania.
- Należy upewnić się, aby nie leżało na kablach systemu komputerowego, oraz aby kable nie były umieszczone w miejscu, gdzie można byłoby na nie nadeptywać lub potykać się o nie.
- Nie należy rozlewać napojów ani innych płynów na system komputerowy.
- Nie należy wpychać żadnych przedmiotów do otworów systemu komputerowego, gdyż może to spowodować pożar lub porażenie prądem, poprzez zwarcie elementów wewnętrznych.
- System komputerowy powinien znajdować się z dala od grzejników i źródeł ciepła. Ponadto, nie należy blokować otworów wentylacyjnych. Należy unikać kładzenia luźnych papierów pod komputer oraz umieszczania komputera w ciasnym miejscu bez możliwości cyrkulacji powietrza wokół niego.

données, peuvent causer des interférences nuisibles aux communications radio. Cependant, rien ne peut garantir l'absence d'interférences dans le cadre d'une installation particulière. Si cet appareil est la cause d'interférences nuisibles pour la réception des signaux de radio ou de télévision, ce qui peut être décelé en fermant l'équipement, puis en le remettant en fonction, l'utilisateur pourrait essayer de corriger la situation en prenant les mesures suivantes:

- Réorienter ou déplacer l'antenne de réception.
 - Augmenter la distance entre l'équipement et le récepteur.
 - Brancher l'équipement sur un autre circuit que celui utilisé par le récepteur.
 - Demander l'aide du marchand ou d'un technicien chevronné en radio/télévision.
- ⚠ Toutes modifications n'ayant pas reçu l'approbation des services compétents en matière de conformité est susceptible d'interdire à l'utilisateur l'usage du présent équipement.

N'utiliser que des câbles RF armés pour les connections avec des ordinateurs ou périphériques.

CET APPAREIL NUMERIQUE DE LA CLASSE B RESPECTE TOUTES LES EXIGENCES DU REGLEMENT SUR LE MATERIEL BROUILLEUR DU CANADA.

Ergonomie Hinweis (nur Deutschland)


Der von uns gelieferte Farbmonitor entspricht den in der "Verordnung über den Schutz vor Schäden durch Röntgenstrahlen" festgelegten Vorschriften.

Auf der Rückwand des Gerätes befindet sich ein Aufkleber, der auf die Unbedenklichkeit der Inbetriebnahme hinweist, da die Vorschriften über die Bauart von Störstrahlern nach Anlage III α 5 Abs. 4 der Röntgenverordnung erfüllt sind.

Damit Ihr Monitor immer den in der Zulassung geforderten Werten entspricht, ist darauf zu achten, daß

- 1- Reparaturen nur durch Fachpersonal durchgeführt werden.
- 2- nur original-Ersatzteile verwendet werden.
- 3- bei Ersatz der Bildröhre nur eine bauartgleiche eingebaut wird.

Aus ergonomischen Gründen wird empfohlen, die Grundfarben Blau und Rot nicht auf dunklem Untergrund zu verwenden (schlechte Lesbarkeit und erhöhte Augenbelastung bei zu geringem Zeichenkontrast wären die Folge). Der arbeitsplatzbezogene Schalldruckpegel nach DIN 45 635 beträgt 70dB (A) oder weniger.

 **ACHTUNG: BEIM AUFSTELLEN DIESES GERÄTES DARAUFG ACHTEN, DAß NETZSTECKER UND NETZKABELANSCHLUß LEICHT ZUGÄNGLICH SIND.**

North Europe (Nordic Countries) Information

Placering/Ventilation

VARNING:

FÖRSÄKRA DIG OM ATT HUVUDBRYTARE OCH UTTAG ÄR LÄTÅTKOMLIGA, NÄR DU STÄLLER DIN UTRUSTNING PÅPLATS.

Placering/Ventilation

ADVARSEL:

SØRG VED PLACERINGSN FOR, AT NETLEDNINGENS STIK OG STIKKONTAKT ER NEMT TILGÆNGLIGE.

Paikka/Ilmankierto

VAROITUS:

SIIJOITA LAITE SITEN, ETTÄ VERKKOJOHTO VOIDAAN TARVITTAESSA HELPOSTI IRROTTAA PISTORASIESTA.

Plassering/Ventilasjon

ADVARSEL:

NÅR DETTE UTSTYRET PLESSERES, MÅ DU PASSE PÅ AT KONTAKTENE FOR STØMTILFØRSEL ER LETTE Å NÅ.

BSMI Notice (Taiwan Only)

符合乙類資訊產品之標準

EU Energy Label



The European Energy Label informs you on the energy efficiency class of this product. The greener the energy efficiency class of this product is the lower the energy it consumes. On the label, you can find the energy efficiency class, the average power consumption of this product in use and the average energy consumption for 1 year.

Note

The EU Energy Label will be **ONLY** applied on the models bundling with HDMI and TV tuners.

China RoHS

The People's Republic of China released a regulation called "Management Methods for Controlling Pollution by Electronic Information Products" or commonly referred to as China RoHS. All products including CRT and Monitor which are produced and sold for China market have to meet China RoHS request.

中国大陆RoHS

根据中国大陆《电子信息产品污染控制管理办法》（也称为中国大陆RoHS），以下部分列出了本产品中可能包含的有毒有害物质或元素名称和含量

本表适用之产品

显示器（液晶及CRT）

有毒有害物质或元素

部件名称	有毒有害物质或元素					
	铅 (Pb)	汞 (Hg)	镉 (Cd)	六价铬 (Cr6+)	多溴联苯 (PBB)	多溴二苯醚 (PBDE)
外壳	○	○	○	○	○	○
CRT 显示屏	x	○	○	○	○	○
液晶显示屏/灯管	x	○	○	○	○	○
电路板组件*	x	○	○	○	○	○
电源适配器	x	○	○	○	○	○
电源线/连接线	x	○	○	○	○	○

*：电路板组件包括印刷电路板及其构成的零部件，如电阻、电容、集成电路、连接器等

○：表示该有毒有害物质在该部件所有均质材料中的含量均在

《电子信息产品中有害物质限量要求标准》规定的限量要求以下

x：表示该有毒有害物质至少在该部件的某一均质材料中的含量超出

《电子信息产品中有害物质限量要求标准》规定的限量要求；但是上表中打“x”的部件，符合欧盟RoHS法规要求（属于豁免的部分）



环保使用期限

此标识指期限（十年），电子信息产品中含有的有毒有害物质或元素在正常使用的条件下不会发生外泄或突变，电子信息产品用户使用该电子信息产品不会对环境造成严重污染或对其人身、财产造成严重损害的期限。

中国能源效率标识

根据中国大陆《能源效率标识管理办法》本显示器符合以下要求：

能源效率(cd/W)	> 1.05
能效等级	1级
能效标准	GB 21520-2008

详细有关信息请查阅中国能效标识网：<http://www.energylabel.gov.cn/>

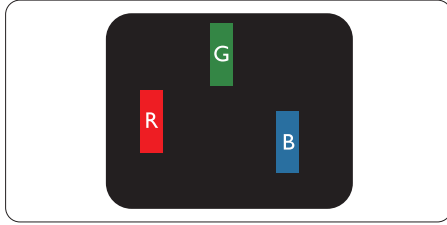
《废弃电器电子产品回收处理管理条例》提示性说明

为了更好地关爱及保护地球，当用户不再需要此产品或产品寿命终止时，请遵守国家废弃电器电子产品回收处理相关法律法规，将其交给当地具有国家认可的回收处理资质的厂商进行回收处理。

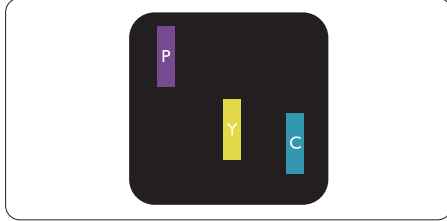
٨- خدمة العملاء والضمان

١-٨ نهج عيوب البكسل في الشاشات المسطحة من Philips

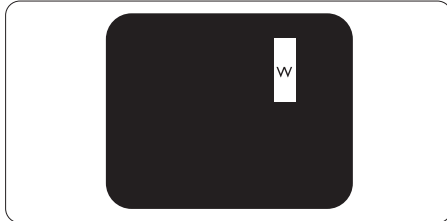
تسعى Philips جاهدة إلى تقديم منتجات بأعلى جودة. وتستخدم الشركة مجموعة من أفضل عمليات التصنيع المتقدمة في الصناعة كما تطبق مراقبة صارمة للجودة. مع ذلك، في بعض الأحيان لا يمكن تجنب عيوب البكسل أو البكسل الفرعي في لوحات TFT المستخدمة في الشاشات المسطحة. ولا يمكن لأي مصنع ضمان أن كافة اللوحات ستكون خالية من عيوب البكسل، إلا أن شركة Philips توفر ضماناً بشأن إصلاح أو استبدال أية شاشة بها عدد غير مقبول من العيوب بموجب الضمان. يوضح هذا الإشعار الأنواع المختلفة من عيوب البكسل ويحدد مستويات العيوب المقبولة لكل نوع. ولكي يستوفي هذا المنتج معايير الأهلية للإصلاح أو الاستبدال بموجب الضمان، يجب أن يتجاوز عدد عيوب البكسل على لوحة TFT هذه المستويات المقبولة. على سبيل المثال، لا تعتبر النسبة الأقل من ٠,٠٠٠٤٪ من البكسل الفرعي على الشاشة عيباً. علاوة على ذلك، تضع Philips معايير جودة أعلى لأنواع معينة أو لمجموعات معينة من عيوب البكسل والتي يمكن ملاحظتها أكثر من عيوب أخرى. يُعتبر هذا النهج صالحاً على مستوى العالم.



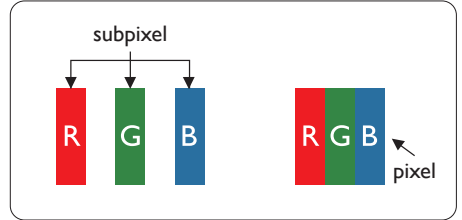
إضاءة وحدة بكسل فرعية باللون الأحمر أو الأخضر أو الأزرق.



إضاءة وحدتي بكسل فرعيتين متجاورتين:
 - أحمر + أزرق = بنفسجي
 - أحمر + أخضر = أصفر
 - أخضر + أزرق = كيان (أزرق فاتح)



إضاءة ثلاث وحدات بكسل فرعية متجاورة (وحدة بكسل واحدة بيضاء).

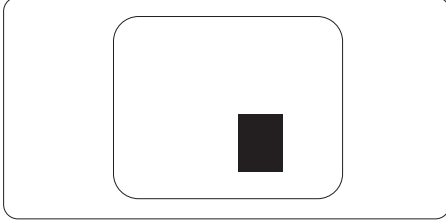


وحدات البكسل والبكسل الفرعي

تتألف وحدة البكسل أو عنصر الصورة من ثلاث وحدات بكسل فرعية من الألوان الأساسية الأحمر والأخضر والأزرق. وتتكون الصورة الواحدة من عدد من وحدات البكسل. عند إضاءة كافة وحدات البكسل الفرعية لوحدة بكسل، تظهر وحدات البكسل الثلاث الفرعية الملونة معاً كوحدة بكسل واحدة بيضاء. وعندما تكون جميعها معتممة، تظهر وحدات البكسل الثلاث الفرعية الملونة معاً كوحدة بكسل واحدة سوداء. أما التوليفات الأخرى من وحدات البكسل الفرعية المضئبة والمعتممة فتظهر كوحدات بكسل فردية لألوان أخرى.

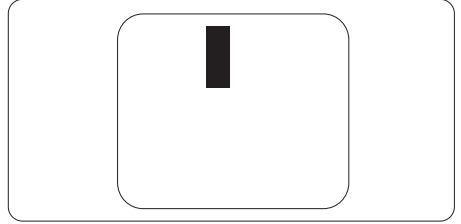
تقارب عيوب البكسل

نظراً لأن عيوب البكسل والبكسل الفرعي من نفس النوع القريبة من عيب آخر تكون أكثر ملاحظة، تحدد شركة Philips قيم التسامح الخاصة بتقارب عيوب البكسل.



قيم تسامح عيوب البكسل

لكي يستوفي أحد المنتجات معايير الأهلية للإصلاح أو الاستبدال بسبب عيوب البكسل أثناء فترة الضمان، يجب أن تحتوي لوحة TFT الموجودة في شاشة Philips المسطحة على عيوب بكسل أو بكسل فرعي تتجاوز قيم التسامح المسردة في الجدول التالي.



ملاحظة

يجب أن يكون سطوع النقطة الساطعة الحمراء أو الزرقاء زائداً عن ٥٠٪ من النقاط المجاورة بينما يجب أن يكون سطوع النقطة الساطعة الخضراء زائداً عن ٣٠ في المائة من النقاط المجاورة.

عيوب النقطة المعتمة

تظهر عيوب النقطة المعتمة على هيئة وحدات بكسل أو وحدات بكسل فرعية معتمة بصفة دائمة أو "متوقفة عن التشغيل". بعبارة أخرى، تكون النقطة المعتمة بمثابة وحدة بكسل فرعية منطفئة على الشاشة عند عرض نموذج فاتح. وهذه هي عيوب النقطة المعتمة.

المستوى المقبول	عيوب النقطة الساطعة
٣	إضاءة وحدة بكسل فرعية واحدة
١	إضاءة وحدتي بكسل فرعيتين متجاورتين
٠	إضاءة ثلاث وحدات بكسل فرعية متجاورة (وحدة بكسل واحدة)
أقل من ١٥ ملم	المسافة بين عيبي نقطة ساطعة*
٣	إجمالي عيوب النقطة الساطعة بكافة الأنواع
المستوى المقبول	عيوب النقطة المعتمة
٥ أو أقل	وحدة بكسل فرعية معتمة واحدة
٢ أو أقل	٢ وحدات بكسل فرعية متجاورة معتمة
٠	٣ وحدات بكسل فرعية متجاورة معتمة
أقل من ١٥ ملم	المسافة بين عيبي نقطة معتمة*
٥ أو أقل	إجمالي عيوب النقطة المعتمة بكافة الأنواع
المستوى المقبول	إجمالي عيوب النقطة
٥ أو أقل	إجمالي عيوب النقطة الساطعة أو المعتمة بكافة الأنواع

ملاحظة

- ١ أو ٢ عيب بكسل فرعي متجاور = ١ عيب نقطة
- ٢ هذه الشاشة ISO9241-307 ومطابقة لمعايير ISO9241-307: متطلب المقاييس المثلى والتحليل وطرق اختبار التوافق لشاشات العرض الإلكترونية)

٢-٨ خدمة العملاء والضمان

لمعلومات تغطية الضمان ومتطلبات الدعم الإضافي السارية على منطقتك، يرجى التفضل بزيارة موقع الويب www.philips.com/support للتفاصيل. يمكنك أيضاً الاتصال برقم مركز خدمة عملاء Philips المحلي لديك من اللانحة أدناه.

معلومات الاتصال لمنطقة غرب أوروبا:

الدولة	ASC	رقم خدمة العملاء	السعر
Germany	Siemens I&S	+49 01803 386 853	€ 0,09
United Kingdom	Invec Scotland	+44 0207 949 0069	Local call tariff
Ireland	Invec Scotland	+353 01 601 1161	Local call tariff
Spain	Eatsa Spain	+34 902 888 785	€ 0,10
Finland	A-novo	+358 09 2290 1908	Local call tariff
France	A-novo	+33 082161 1658	€ 0,09
Greece	Allman Hellas	+30 00800 3122 1223	Free of charge
Italy	A-novo	+39 840 320 041	€ 0,08
Netherlands	E Care	+31 0900 0400 063	€ 0,10
Denmark	A-novo	+45 3525 8761	Local call tariff
Norway	A-novo	+47 2270 8250	Local call tariff
Sweden	A-novo	+46 08 632 0016	Local call tariff
Poland	Zolter	+48 0223491505	Local call tariff
Austria	Siemens I&S	+43 0810 000206	€ 0,07
Belgium	E Care	+32 078 250851	€ 0,06
Luxembourg	E Care	+352 26 84 30 00	Local call tariff
Portugal	Eatsa Spain	+351 2 1359 1440	Local call tariff
Switzerland	A-novo	+41 02 2310 2116	Local call tariff

معلومات الاتصال لمنطقة وسط وشرق أوروبا:

الدولة	مركز الاتصال	ASC	رقم خدمة العملاء
Belarus	NA	IBA	+375 17 217 3386
Bulgaria	NA	LAN Service	+359 2 960 2360
Croatia	NA	Renoprom	+385 1 333 0974
Estonia	NA	FUJITSU	+372 6519900
Latvia	NA	"ServiceNet LV" Ltd.	+371 7460399
Lithuania	NA	UAB "Servicenet"	+370 7400088
Romania	NA	Blue Ridge Intl.	+40 21 2101969
Serbia & Montenegro	NA	Kim Tec d.o.o.	+381 11 20 70 684
Slovenia	NA	PC H.and	+386 1 530 08 24
Ukraine	NA	Comel	+380 562320045
	NA	Topaz-Service Company	+38 044 245 73 31
	NA	CPS	+7 (495) 645 6746 (for repair)
Russia	NA	CEEE Partners	+7 (495) 645 3010 (for sales)
Slovakia	NA	Datalan Service	+421 2 49207155
Turkey	NA	Techpro	+90 212 444 4 832
Czech Rep.	NA	Asupport	800 100 697
	NA	Serware	+36 1 2426331
Hungary	NA	Profi Service	+36 1 814 8080

معلومات الاتصال لمنطقة أمريكا اللاتينية:

الدولة	مركز الاتصال	رقم خدمة العملاء
Brazil	Vermont	0800-7254101
Argentina		0800 3330 856

معلومات الاتصال للصين:

الصين
رقم خدمة العملاء: ٤٠٠٨ ٨٠٠ ٠٠٨

معلومات الاتصال لأمريكا الشمالية:

الدولة	مركز الاتصال	ASC	رقم خدمة العملاء
U.S.A.	EPI - e-center	Qwantech	(877) 835-1838
Canada	Supercom	Supercom	(800) 479-6696

معلومات الاتصال لمنطقة دول آسيا المطلة على المحيط الهادي/الشرق الأوسط/إفريقيا

رقم خدمة العملاء	ASC	مركز الاتصال	الدولة
1300 360 386	AGOS NETWORK PTY LTD	NA	Australia
0800 657447	Visual Group Ltd.	NA	New Zealand
Hong Kong:Tel: +852 2619 9639 Macau:Tel: (853)-0800-987	Smart Pixels Technology Ltd.	NA	Hong Kong / Macau
Tel: 1 800 425 6396 SMS: PHILIPS to 56677	REDINGTON INDIA LTD	NA	India
Tel: 62 21 75909053, 75909056, 7511530	PT. Gadingsari elektronika Prima	NA	Indonesia
080-600-6600	PCS One Korea Ltd.	NA	South Korea
603 7953 3370	After Market Solutions (CE) Sdn Bhd	NA	Malaysia
(9221) 2737411-16	Philips Consumer Service	NA	Pakistan
(65) 6882 3999	Philips Electronics Singapore Pte Ltd (Philips Consumer Care Center)	NA	Singapore
0800-231-099	FETEC.CO	PCCW Teleservices Taiwan	Taiwan
(662) 934-5498	Axis Computer System Co., Ltd.	NA	Thailand
086 0000 888	Sylvara Technologies Pty Ltd	NA	South Africa
00971 4 2276525	AL SHAHD COMPUTER L.L.C	NA	United Arab Emirates
1-800-567000	Eastronics LTD	NA	Israel
+84 8 38248007 Ho Chi Minh City +84 5113.562666 Danang City +84 5113.562666 Can tho Province	FPT Service Informatic Company Ltd.	NA	Vietnam
(02) 633-4533 to 34, (02) 637-6559 to 60	Glee Electronics, Inc.	NA	Philippines
	no distributor and/or service provider currently	NA	Sri Lanka
880-2-9141747, 9127592 880-2-8128848 / 52	Distributor: Computer Source Ltd (warranty buy-out)	NA	Bangladesh
977-1-4222395	Distributor: Syakar Co. Ltd (warranty buy-out)	NA	Nepal
855-023-999992	Distributor: Neat Technology Pte Ltd (Singapore) (warranty buy-out)	NA	Cambodia

٩ - استكشاف الأخطاء وإصلاحها والأسئلة المتداولة

٩-١ استكشاف المشكلات وإصلاحها

تتعامل هذه الصفحة مع المشكلات التي يستطيع المستخدم تصحيحها. في حالة استمرار المشكلة بعد أن تقوم بتجربة هذه الحلول، اتصل بممثل خدمة عملاء Philips.

١ المشكلات الشائعة

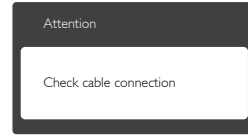
١ بلا صورة (ضوء LED غير مضاء)

- تأكد من توصيل سلك الطاقة في منفذ إخراج الطاقة وفي اللوحة الخلفية للشاشة.
- أولاً، تأكد من أن زر الطاقة الموجود على اللوحة الأمامية للشاشة موجود في الوضع "إيقاف التشغيل"، ثم اضغط عليه لتحويله إلى الوضع "تشغيل".

١ بلا صورة (مصباح التشغيل غير مضاء)

- تأكد من تشغيل الكمبيوتر الخاص بك.
- تأكد من توصيل كبل الإشارة بشكل صحيح إلى الكمبيوتر الخاص بك.
- تأكد من عدم وجود أي عُقد مثنية بكبل الشاشة على جانب التوصيل. إذا كانت الإجابة نعم، فقم باستبدال الكبل.
- قد تكون ميزة "توفير الطاقة" قيد التشغيل

الشاشة تقول



- تأكد من توصيل كبل الشاشة بشكل صحيح إلى الكمبيوتر الخاص بك. (راجع أيضًا "دليل التشغيل السريع").
- افحص لتتحقق مما إذا كان كبل شاشة العرض به عُقد مثنية أم لا.
- تأكد من تشغيل الكمبيوتر الخاص بك.

الزر AUTO (تلقائي) لا يعمل

- يتم تطبيق الوظيفة «تلقائي» في وضع VGA-Analog (VGA التماثلي). إذا لم تكن النتيجة مرضية، فعندئذ يمكنك تنفيذ عمليات ضبط يدوية من خلال قائمة البيانات المعروضة على الشاشة (OSD).

ملاحظة

تعتبر الوظيفة Auto (تلقائي) غير قابلة للتطبيق في وضع DVI-Digital (DVI الرقمي) حيث إنها غير ضرورية.

علامات ظاهرة للدخان أو الشرارة.

- لا تقم بتنفيذ أي خطوات لاستكشاف الأخطاء وإصلاحها
- قم بقطع اتصال الشاشة عن مصدر الطاقة الرئيسي فوراً لسلامتك
- اتصل بمندوب خدمة عملاء Philips بشكل فوري.

٢ المشكلات المتعلقة بالصور

الصورة ليست مركزية

- اضبط وضع الصورة باستخدام الوظيفة "AUTO" (تلقائي) ضمن عناصر التحكم الرئيسية ل OSD (البيانات المعروضة على الشاشة).
- قم بضبط وضع الصورة باستخدام Phase/Clock (المرحلة/الساعة) من Setup (الإعداد) ضمن عناصر تحكم قائمة OSD (البيانات المعروضة على الشاشة). يصلح هذا في وضع VGA فقط.

الصورة تهتز على الشاشة

- تأكد من أن كبل الإشارة متصل بأمان بشكل صحيح إلى لوحة الرسومات أو الكمبيوتر.

ظهور وميض رأسي



- اضبط وضع الصورة باستخدام الوظيفة "AUTO" (تلقائي) ضمن عناصر التحكم الرئيسية ل OSD (البيانات المعروضة على الشاشة).
- تخلص من الأشرطة الرأسية باستخدام إعداد الفارق Phase/Clock (الزمني/الساعة) Setup (الإعداد) في عناصر التحكم الرئيسية المعروضة على الشاشة. يصلح هذا في وضع VGA فقط.

ظهور وميض أفقي



- اضبط وضع الصورة باستخدام الوظيفة "AUTO" (تلقائي) ضمن عناصر التحكم الرئيسية ل OSD (البيانات المعروضة على الشاشة).

- **إضاءة مصباح "التشغيل" شديد القوة لدرجة مزعجة**
- يمكنك ضبط إضاءة "التشغيل" من خلال إعداد "مصباح التشغيل" الموجود في أدوات التحكم ضمن قائمة العناصر المعروضة على الشاشة.

لمزيد من المساعدة، راجع القائمة مراكز معلومات العملاء واتصل بممثل خدمة عملاء Philips.

٢-٩ الأسئلة المتداولة حول SmartControl Lite

- س ١- قمت باستبدال شاشة الكمبيوتر وأصبح SmartControl Lite غير قابل للاستخدام، ماذا أفعل؟

الإجابة: قم بإعادة تشغيل الكمبيوتر وانظر إذا كان SmartControl Lite بإمكانه العمل؟ وإلا، ستحتاج إلى إزالة SmartControl Lite وإعادة تثبيته مرة أخرى للتأكد من تثبيت برنامج التشغيل المناسب.

- س ٢- كانت وظائف SmartControl Lite تعمل بشكل جيد في البداية، ولكنها لم تعد قابلة للعمل، ماذا يمكن أن أفعل؟

- الإجابة:** في حالة تنفيذ الإجراءات التالية، قد تكون هناك حاجة لإعادة تثبيت برنامج تشغيل الشاشة.
- تغيير محول رسومات الفيديو بواحد آخر
 - تحديث برنامج تشغيل الفيديو
 - التنشيطات التي تُجرى على نظام التشغيل، مثل تثبيت حزمة خدمة أو تصحيحها
 - تشغيل تحديث Windows وتحديث برنامج تشغيل الشاشة و/أو الفيديو.
 - تشغيل Windows أثناء إيقاف تشغيل الشاشة أو قطع اتصالها.
 - لاكتشاف الأمر، الرجاء النقر بزر الماوس الأيمن فوق My Computer (جهاز الكمبيوتر) والنقر فوق Properties->Hardware-> Device Manager (خصائص<الأجهزة>إدارة الأجهزة).
 - إذا ظهرت "Plug and Play Monitor" (شاشة عرض التوصل والتشغيل) أسفل الشاشة، ستحتاج إلى إعادة التثبيت. ببساطة، قم بإزالة SmartControl Lite وإعادة تثبيته.

- تخلص من الأشرطة الرأسية باستخدام إعداد الفارق Phase/Clock (الزمني/الساعة) Setup (الإعداد) في عناصر التحكم الرئيسية المعروضة على الشاشة. يصلح هذا في وضع VGA فقط.

الصور تظهر مشوشة أو باهتة أو داكنة جدًا

- قم بضبط التباين والسطوع باستخدام العناصر التي تظهر على الشاشة.

بقاء "صورة لاحقة" أو "الإجهاد" أو "الصور المخفية" بعد إيقاف تشغيل الشاشة.

- قد يؤدي العرض المستمر لفترة زمنية ممتدة للصور الساكنة أو الثابتة إلى "الإجهاد"، الذي يعرف أيضًا بـ "الصورة اللاحقة" أو "الصورة المخفية". يعتبر كل من "الإجهاد" أو "الصورة اللاحقة" أو "الصور المخفية" من الظواهر المعروفة في تكنولوجيا لوحات LCD. في معظم الحالات، تختفي ظاهرة "الإجهاد" أو "الصورة اللاحقة" أو "الصور المخفية" بشكل تدريجي عبر فترة زمنية بعد أن يتم إيقاف تشغيل الطاقة.
 - يجب أن تقوم دائمًا بتنشيط برنامج شاشة التوقف عندما تترك الشاشة بلا مراقبة.
 - لا بد دومًا من القيام بتحديث الشاشة بشكل دوري إذا كانت شاشة LCD ستعرض محتوى ثابت لا يتغير.
 - قد يؤدي عدم تنشيط شاشة توقف أو تطبيق تحديث للشاشة بشكل دوري إلى حدوث أعراض خطيرة لظاهرة "الحرق الداخلي"، أو "الصورة اللاحقة" أو "ظل الصورة"، والتي لن تختفي ولن يمكن معالجتها. الضمان الخاص بك لا يغطي الضرر المذكور أعلاه.
- الصورة تظهر مشوهة. النص غامض أو ضبابي.**
- اضبط دقة شاشة الكمبيوتر على نفس وضع دقة الشاشة الأصلية الموصى بها.

ظهور نقاط خضراء وحمراء وزرقاء وبيضاء على الشاشة

- تعتبر النقاط المتبقية خصائص عادية للكريستال السائل المستخدم في التقنيات المعاصرة، فيرجى مراجعة نهج البكسل لمزيد من التفاصيل.

٣-٩ الأسئلة المتداولة العامة

س ١: عند تركيب الشاشة ما الذي ينبغي القيام به إذا ظهرت رسالة 'Cannot display this video mode' (لا يمكن عرض وضع الفيديو الحالي) على الشاشة؟

الإجابة: الدقة الموصى بها لهذه الشاشة: ١٠٨٠x١٩٢٠ في ٦٠ هيرتز.

• قم بإلغاء توصيل كافة الكبلات، ثم قم بتوصيل الكمبيوتر الخاص بك إلى الشاشة التي كنت تستخدمها مسبقاً.

• في قائمة Start (أبداً) بنظام , حدد Settings (إعدادات)/Control Panel (لوحة التحكم).

في إطار لوحة التحكم ، حدد الرمز Display (شاشة العرض). داخل لوحة تحكم Display (شاشة العرض) ، حدد علامة التبويب Settings (الإعدادات).

وتحت علامة تبويب setting (الإعدادات)، في المربع المسمى "desktop area" (ناحية سطح المكتب) حرك الشريط الجانبي إلى ١٠٨٠x١٩٢٠ بكسل.

• قم بفتح Advanced Properties (الخصائص المتقدمة) وتعيين معدل التحديث عند ٦٠ هرتز، ثم انقر فوق OK (موافق).

• قم بإعادة تشغيل الكمبيوتر وكرر الخطوات ٢ و ٣ للتأكد من تعيين الكمبيوتر على ١٠٨٠x١٩٢٠ عند ٦٠ هرتز.

• قم بإيقاف تشغيل الكمبيوتر الخاص بك، وقم بفصل توصيل الشاشة القديمة وقم بتوصيل شاشة Philips LCD.

• قم بتشغيل الشاشة، ثم قم بتشغيل الكمبيوتر الخاص بك.

س ٢: ما هو معدل التحديث الموصى به لشاشة LCD؟

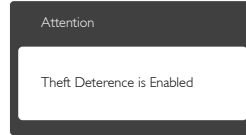
الإجابة: يبلغ معدل التحديث الموصى به لشاشات LCD ٦٠ هرتز، في حالة وجود أي تشوش في الشاشة، يمكنك ضبطها حتى ٧٥ هرتز لترى ما إذا كان هذا الأمر سيؤدي إلى إزالة التشوش.

س ٣: ما هي ملفات inf و.icm الموجودة على القرص المضغوط؟ كيف أقوم بتثبيت برامج التشغيل inf و.icm؟

الإجابة: هذه هي ملفات برامج التشغيل الخاصة بشاشتك. اتبع الإرشادات الموجودة في دليل المستخدم لتثبيت برامج التشغيل. قد يطالبك الكمبيوتر بتوفير برامج تشغيل على الشاشة لملفات (inf و.icm) أو قرص برنامج تشغيل عندما تقوم بتثبيت شاشتك لأول مرة.

س ٤- عندما أقوم بالنقر فوق Product Information (معلومات المنتج)، يظهر فقط جزء من المعلومات، فماذا يحدث؟

الإجابة: قد لا يكون برنامج تشغيل محول بطاقة الرسوميات الخاص بك هو أحدث إصدار يدعم واجهة DDC/CI بالكامل. الرجاء محاولة تنزيل أحدث برنامج تشغيل لمحول الرسوميات من موقع الويب الخاص بالشركة المناسبة. قم بتثبيت برنامج التشغيل. قم بإزالة SmartControl Lite، وإعادة تثبيته مرة أخرى.



س ٥- لقد نسيت رقم PIN الخاص بالوظيفة Theft Deterrence (منع السرقة). ماذا يمكن أن أفعل؟

الإجابة: يمتلك مركز خدمة Philips الحق في المطالبة بالحصول على تحقيق شخصية ورخصة الملكية، للتأكد من ملكية الشاشة.

يرجى ملاحظة أن وظيفة الحماية ضد السرقة تتوفر كخيار مجاني ملائم. تعد إدارة أرقام PIN مسؤولة فردية للمستخدم الشخصي أو المنظمة التي تقوم ببيعها. في حالة نسيان رقم PIN، يستطيع مركز خدمة Philips إعادة ضبطها لك مقابل تكلفة رمزية بعد التحقق من صحة الملكية. يرجى ملاحظة أن هذا النشاط غير مغطى من قبل شروط الضمان القياسية.

اتبع الإرشادات لإدراج (القرص المضغوط المرفق) المضمن مع هذه الحزمة. سيتم تثبيت برامج التشغيل (ملفات .inf و .icm) بشكل تلقائي.

س ٤: كيف أقوم بضبط الدقة؟

الإجابة: يتم تحديد معدلات الدقة المتوفرة حسب بطاقة الفيديو أو برنامج تشغيل الرسومات والشاشة. يمكنك تحديد الدقة المطلوبة ضمن

Windows® Control Panel (لوحة تحكم Windows®) من خلال "عرض الخصائص".

س ٥: ماذا أفعل في حالة التعثر عند إجراء تعديلات على الشاشة عن طريق شاشة (OSD)؟

الإجابة: يمكنك ببساطة الضغط على الزر **OK** (موافق)، ثم تحديد "Reset" (إعادة تعيين) لاستعادة جميع إعدادات المصنع الأصلية.

س ٦: هل شاشة LCD مضادة للخدوش؟

الإجابة: بوجه عام، يوصى بالابتعاد عن سطح اللوحة للصددمات الشديدة، كما يجب حمايته من الأجسام الحادة أو الصلبة. عند التعامل مع الشاشة، تأكد من عدم وجود ضغط أو قوة على جانب سطح اللوحة. فقد يؤثر هذا الأمر على شروط الضمان الخاصة بك.

س ٧: كيف يمكنني تنظيف سطح شاشة LCD؟

الإجابة: للتنظيف العادي، استخدم قطعة نظيفة وناعمة من القماش. للتنظيف الشامل، الرجاء استخدام كحول الأيزوبروبيل. لا يجب استخدام السوائل الأخرى مثل كحول الأيثيل أو الإيثانول أو الأسيتون أو الهيكسان وما إلى ذلك.

س ٨: هل يمكن تغيير إعداد لون الشاشة؟

الإجابة: نعم، يمكنك تغيير إعداد الألوان من خلال عناصر التحكم المعروضة على الشاشة OSD حسب الإجراءات التالية،

- اضغط على "OK" (موافق) لإظهار قائمة البيانات المعروضة على الشاشة (OSD)
- اضغط على "Down Arrow" (السهم لأسفل) لتحديد الخيار "Color" (اللون) ثم اضغط على "OK" (موافق) لإدخال إعداد اللون، توجد ثلاثة إعدادات أدناه.

١- Color Temperature (درجة حرارة اللون):

من خلال الإعدادات التي تقع ضمن النطاق 6500K، تظهر اللوحة "هادنة" مع درجة لون 9300K مائل للابيض"، بينما مع درجة حرارة 6500K تظهر الشاشة "معتدلة" مع درجة لون أزرق تميل إلى الأبيض".

٢- sRGB: وهذا هو الإعداد القياسي لضمان

وجود تبادل صحيح للألوان بين الأجهزة المختلفة (مثل، الكاميرات الرقمية والشاشات والطابعات والمساحات الضوئية وغير ذلك)

٣- User Define (تحديد بمعرفة المستخدم):

يسطيع المستخدم اختيار إعداد اللون الذي يفضله/تفضله عن طريق ضبط اللون الأحمر والأخضر والأزرق.

⊖ ملاحظة

مقياس لون الضوء المشع من جسم أثناء تسخينه. يتم التعبير عن هذا المقياس بمعايير المقياس المطلق، (درجة كلفن). درجات حرارة كلفن المنخفضة مثل 2004K تكون حمراء؛ بينما درجات الحرارة الأعلى مثل 9300K تكون زرقاء. درجة الحرارة المتعادلة تكون ببيضاء عند 6504K.

س ٩: هل يمكنني توصيل شاشة LCD الخاصة بي بأي

جهاز كمبيوتر أو محطة عمل أو جهاز Mac؟

الإجابة: نعم. تعتبر جميع شاشات LCD من Philips متوافقة مع أجهزة الكمبيوتر وأجهزة MAC ومحطات العمل القياسية. قد تحتاج إلى وجود محول كبل لتوصيل الشاشة بنظام Mac الخاص بك. يرجى الاتصال بممثل مبيعات Philips للحصول على المزيد من المعلومات.

س ١٠: هل شاشات LCD من Philips متوافقة مع

معايير التوصيل والتشغيل؟

الإجابة: نعم، فالشاشات متوافقة مع "التشغيل والتوصيل" مع أنظمة التشغيل Windows 8 و Vista و XP و NT و Mac OS X و Linux.

س ١١: ما هو الالتصاق للصور أو الإجهاد أو الصورة

اللاحقة أو الصور المخفية في لوحات LCD؟

الإجابة: قد يؤدي العرض المستمر لفترة زمنية ممتدة للصور الساكنة أو الثابتة إلى "الإجهاد"، الذي يعرف أيضًا بـ "الصورة اللاحقة" أو "الصورة المخفية". يعتبر كل من "الإجهاد" أو "الصورة اللاحقة" أو "الصور المخفية" من الظواهر المعروفة في تكنولوجيا لوحات LCD. في معظم الحالات، تختفي ظاهرة "الإجهاد" أو "الصورة اللاحقة" أو "الصور الظلمية" بشكل تدريجي عبر فترة زمنية بعد أن يتم إيقاف تشغيل الجهاز.

يجب أن تقوم دائماً بتنشيط برنامج شاشة التوقف عندما تترك الشاشة بلا مراقبة. لا بد دوماً من القيام بتحديث الشاشة بشكل دوري إذا كانت شاشة LCD ستعرض محتوى ثابت لا يتغير.

س ٢. لماذا الصورة المعروضة على الشاشة ذات جودة ضعيفة؟ يبدو الجهاز المحمول الخاص بك أفضل بكثير.

الإجابة:

- يحدد معيار MHL بـ 1080P@30 هرتز ثابت للإخراج، والإدخال. تتوافق هذه الشاشة مع هذا المعيار.
- تعتمد جودة الصورة على جودة المحتويات الأصلية. إذا كان المحتوى عالي الدقة (مثال عالي الدقة أو 1080P)، فإنه سيظهر في دقة عالية أو 1080P على شاشة العرض. إذا كان المحتوى الأصلي ذا دقة منخفضة (مثال QVGA) قد يبدو جيدًا على جهاز المحمول منيعة لصغر حجم الشاشة الخاصة به، ولكن سيبدو بجودة أقل على شاشة عرض الشاشة الكبيرة.

س ٣. لا يمكنني سماع صوت من شاشة عرض الشاشة. **الإجابة:**

- تأكد من أن شاشة عرض الشاشة الخاصة بك بها سماعات مدمجة وتم تشغيل الصوت على جانب الشاشة، وأيضًا على جانب الجهاز المحمول. قد ترغب أيضًا في استخدام سماعات رأس اختيارية.
- إذا لم يكن لدى شاشة عرض الشاشة الخاصة بك سماعات مدمجة، فإنه يمكنك توصيل سماعات رأس اختيارية للخرج على الشاشة. يرجى التأكد من تشغيل الصوت على جانب الشاشة، وأيضًا على جانب الجهاز المحمول.

لمزيد من المعلومات أو الأسئلة المتداولة، يرجى زيارة الموقع الرسمي لـ MHL.org:

<http://www.mhlconsortium.org>

⚠ تحذير

لن تختفي أعراض "الإجهاد" أو "الصورة اللاحقة" أو "الصور المخفية" الحادة ولا يمكن إصلاحها. الضمان الخاص بك لا يغطي الضرر المذكور أعلاه.

س ١٢. لماذا لا يتم عرض النص الحاد على شاشتي، ولكن يتم عرض أحرف مسننة؟

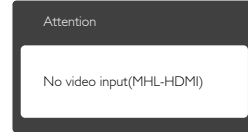
الإجابة: تعمل شاشة LCD بشكل أفضل في دقة العرض الأصلية ١٠٨٠×١٩٢٠ في ٦٠ هرتز. للحصول على أفضل عرض، يرجى استخدام هذه الدقة.

٩-٤ الأسئلة المتداولة عن MHL

س ١: لا يمكنني مشاهدة صورة جهاز المحمول الخاص بي على شاشة العرض

الإجابة:

- يرجى تفقد إذا كان جهاز المحمول الخاص بك معتمد من MHL.
- تحتاج أيضًا لتمتلك كابل MHL معتمد لتوصيل الأجهزة.
- تأكد من توصيلك بمنفذ MHL-HDMI، وأن الإدخال الصحيح هو المحدد على الشاشة عبر محدد الإدخال (اللوحة الأمامية أو OSD)
- المنتج معتمد رسميًا من MHL. حيث أن هذه الشاشة هي شاشة عرض غير فعالة، إذا واجهت أي مشكلات غير متوقعة عند استخدام إدخال MHL، يرجى الرجوع إلى دليل مستخدم الجهاز المحمول أو الاتصال بمصنع الجهاز المحمول.



- تأكد من أن جهاز المحمول الخاص بك لم يدخل وضع الاستعداد (النوم). إذا تم هذا، ستشاهد رسالة إخطار على شاشة العرض. بمجرد استيقاظ الجهاز المحمول، سينشط عرض الشاشة وعرض الصور. قد تحتاج للتأكد من الإدخال الصحيح المختار بين الذي قمت باستخدامه أو المتصل بأي جهاز آخر.



حقوق الطبع والنشر © لعام 2013 لشركة Koninklijke Philips Electronics N.V. جميع الحقوق محفوظة.

يعد كل من Philips وشعار Philips Shield Emblem علامتان تجاريتان مسجلتان لشركة Koninklijke Philips Electronics N.V. ويتم استخدامهما بترخيص من شركة Koninklijke Philips Electronics N.V.

تخضع المواصفات للتغيير دون إشعار مسبق.

الإصدار: M5274GE1T