

# PHILIPS

Business  
Monitor

3000 Series



13B1K3300

## NO

Brukerveiledning

Service og garantier

Feilsøking og OSS (ofte stilte spørsmål)

1

18

19

Registrer produktet og få kundestøtte hos [www.philips.com/welcome](http://www.philips.com/welcome)

# Innhold

<b>1. Viktig</b> .....	<b>1</b>
1.1 Sikkerhetstiltak og vedlikehold	1
1.2 Symboler .....	3
1.3 Kasting av produktet og emballasjen .....	4
<b>2. Sette opp skjermen</b> .....	<b>5</b>
2.1 Installasjon .....	5
2.2 Betjene skjermen .....	8
2.3 Fjerne fotmontasjen for VESA- montasje .....	11
<b>3. SmartRemote</b> .....	<b>12</b>
<b>4. Tekniske spesifikasjoner</b> .....	<b>14</b>
<b>5. Strømstyring</b> .....	<b>17</b>
<b>6. Service og garantier</b> .....	<b>18</b>
<b>7. Feilsøking og OSS (ofte stilte spørsmål)</b> .....	<b>19</b>
7.1 Feilsøking .....	19
7.2 Generelle ofte stilte spørsmål .....	20

---

# 1. Viktig

Denne elektroniske brukerguiden er ment for alle som bruker Philips monitoren. Ta deg tid til å lese denne brukerveiledningen før du bruker skjermen. Den inneholder viktig informasjon og kommentarer om bruk av skjermen.

Philips-garantien gjelder under forutsetning av at produktet blir behandlet korrekt til tiltenkt bruk, i samsvar med bruksanvisningen og ved fremvisning av original faktura eller kvittering, som viser kjøpsdato, forhandlerens navn, modell og produksjonsnummeret av produktet.

## 1.1 Sikkerhetstiltak og vedlikehold

---

### Advarslar

[Bruk av kontroller, innstillinger eller prosedyrer som ikke er spesifisert i denne dokumentasjonen kan føre til fare for støt og risiko for elektriske og/eller mekaniske skader.](#)

[Les og følg instruksjonene for oppkobling og bruk av dataskjermen.](#)

### Drift:


- Unngå at skjermen utsettes for direkte sollys, kraftige lamper og alle andre varmekilder. Langvarig eksponering for sterkt lys og varme kan føre til fargeforandringer og skade på skjermen.
- Hold skjermen borte fra olje. Olje kan skade plastdekselet på skjermen og annullere garantien.
- Fjern eventuelle gjenstander som kan falle ned i ventilasjonsåpninger eller som kan hindre kjøling av skjermens elektronikk.
- Ikke blokker ventilasjonsåpningene i kabinettet.
- Ved plassering av skjermen må man påse at nettstøpslet og stikkkontakten er lett tilgjengelige.
- Hvis du slår av skjermen ved å koble fra strømkabelen, må du vente i 6 sekunder før du kobler til strømkabelen for normal drift.
- Bruk kun en godkjent strømkabel levert av Philips. Hvis strømkabelen mangler må du ta kontakt med ditt lokale serviceverksted. (Se Servicekontaklinformasjonen som står oppført under Viktig informasjon-bruksanvisningen.)
- Bruk med spesifisert strømforsyning. Sørg for at du kun bruker skjermen med den angitte strømforsyningen. Bruk av feil spenning vil føre til funksjonsfeil og kan forårsake brann eller elektrisk støt.
- Beskytt kablet. Ikke dra i eller bøyy på strømkabelen og signalkabelen. Ikke plasser skjermen eller andre tunge gjenstander på kablene; hvis kablene blir skadet, kan det forårsake brann eller elektrisk støt.
- Ikke utsett skjermen for kraftig vibrasjon eller sterke støt mens den er i bruk.
- For å unngå potensielle skader, for eksempel at panelet skreller av rammen, må du sørge for at skjermen ikke vipper nedover med mer enn -5 grader. Hvis skjermen vipper over den maksimale vinkelen på -5 grader, vil ikke skade dekkes av garantien.
- Ikke bank på eller slipp skjermen under drift eller transport.
- USB Type-C-porten kan kun kobles til spesifikt utstyr med brannkapsling i samsvar med IEC 62368-1 eller IEC 60950-1.

- Overdreven bruk av skjermen kan føre til ubehag i øynene. Det er bedre å ta kortere pauser oftere på arbeidsstasjonen enn å ta lengre lengre og sjeldnere pauser. For eksempel et det bedre med en 5–10 minutters pause hvert 50.–60. minutt enn en 15 minutters pause annenhver time. Prøv å unngå øyebelastning mens du bruker skjermen ved å:
  - se på ting som er lenger borte etter å ha fokusert på skjermen lenge.
  - bevisst blinke ofte mens du arbeider.
  - forsiktig lukke og rulle øynene for å slappe av.
  - flytte skjermen til riktig høyde og vinkel i henhold til høyden din.
  - justere lysstyrken og kontrasten til riktig nivå.
  - justere belysningen i omgivelsene slik at den tilsvarer den på skjermen og unngå fluorescerende lys og flater som reflekterer for mye lys.
  - Se lege dersom du får symptomer.
- Koble fra skjermen hvis du må rengjøre den med en fuktig klut. Du kan tørke av skjermen med en tørr klut når strømmen er av. Bruk aldri organiske oppløsninger, som alkohol eller ammoniakkbaserte væsker, til å rengjøre skjermen.
- For å unngå støt eller at settet blir permanent skadet, må ikke skjermen utsettes for støv, regn, vann eller svært fuktige omgivelser.
- Hvis skjermen din blir våt må du tørke av den med en tørr klut så raskt som mulig.
- Hvis fremmedlegemer eller væske kommer inn i skjermen må du slå av skjermen umiddelbart og trekke ut støpslet. Deretter fjerner du fremmedlegemet eller vannet og sender den til et serviceverksted.
- Ikke oppbevar eller bruk skjermen på steder som er utsatt for varme, direkte sollys eller ekstrem kulde.
- For at skjermen skal fungere best mulig og for at den skal vare så lenge som mulig, må du bruke den på et sted som oppfyller følgende krav til temperatur og fuktighet .
  - Temperatur: 0–40°C 32–104°F
  - Fuktighet: 20–80 % relativ fuktighet

#### Vedlikehold

- For å unngå skade på skjermen må du ikke trykke hardt på EPD-en (Electronic Paper Display - elektronisk papir-skjerm). Når du flytter skjermen, må du løfte den etter rammen; ikke løft skjermen ved å plassere hender eller fingre på EPD-en.
- Oljebaserte rengjøringsløsninger kan skade plastdelene og annullere garantien.
- Koble fra skjermen hvis du ikke skal bruke den på lang tid.

#### Viktig informasjon om innbrent bilde / spøkelsesbilde

- Hvis det sitter igjen et bilde på skjermen, bruker du knappen  på skjermen for å oppdatere skjermen og fjerne det.

#### Service

- Kabinettdekslet må kun åpnes av kvalifisert servicepersonell.
- Kontakt ditt lokale servicesenter hvis du har behov for dokumentasjon og reparasjoner. (Se Servicekontaktinformasjonen)

som står oppført under Viktig informasjon-bruksanvisningen.)

- For transportinformasjon vennligst se kapittelet "Tekniske spesifikasjoner".
- La ikke skjermen stå i en bil eller et bagasjerom som er utsatt for direkte sollys.

#### Merk

Kontakt en servicetekniker hvis skjermen ikke fungerer som den skal, eller hvis du er usikker på hva du skal gjøre når driftsinstruksene som er gitt i denne håndboken er fulgt.

## 1.2 Symboler

---

Følgende avsnitt beskriver symbolene som er brukt i dette dokumentet.

### Merknad, Forsiktig og Advarsel

Gjennom denne bruksanvisningen kan tekstblokker være merket med et symbol samt være satt i halvfet eller kursiv skrift. Disse tekstblokkene inneholder merknader, informasjon og advarsler. De brukes på følgende måte:

#### Merk

Dette symbolet angir viktig informasjon og tips som gjør at du får mer nytte av datasystemet ditt.

#### Forsiktig

Dette symbolet angir informasjon som forteller deg hvordan du kan unngå mulig skade på maskinvaren eller tap av data.

#### Advarsel

Dette symbolet angir hvordan du kan unngå problemer som kan forårsake personskade.

Noen advarsler kan også være satt i andre formater og ikke være fulgt av et symbol. Disse advarslene er oppgitt fordi lover eller forskrifter pålegger oss å ha det med.

### 1.3 Kasting av produktet og emballasjen

---

Håndtering av elektrisk og elektronisk avfall (Waste Electrical and Electronic Equipment - WEEE)



This marking on the product or on its packaging illustrates that, under European Directive 2012/19/EU governing used electrical and electronic appliances, this product may not be disposed of with normal household waste. You are responsible for disposal of this equipment through a designated waste electrical and electronic equipment collection. To determine the locations for dropping off such waste electrical and electronic, contact your local government office, the waste disposal organization that serves your household or the store at which you purchased the product.

Your new monitor contains materials that can be recycled and reused. Specialized companies can recycle your product to increase the amount of reusable materials and to minimize the amount to be disposed of.

All redundant packing material has been omitted. We have done our utmost to make the packaging easily separable into mono materials.

Please find out about the local regulations on how to dispose of your old monitor and packing from your sales representative.

### Taking back/Recycling Information for Customers

Philips establishes technically and economically viable objectives to optimize the environmental performance of the organization's product, service and activities.

From the planning, design and production stages, Philips emphasizes the important of making products that can easily be recycled. At Philips, end-of-life management primarily entails participation in national take-back initiatives and recycling programs whenever possible, preferably in cooperation with competitors, which recycle all materials (products and related packaging material) in accordance with all Environmental Laws and taking back program with the contractor company.

Your display is manufactured with high quality materials and components which can be recycled and reused.

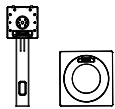
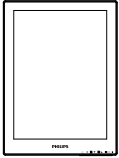
To learn more about our recycling program please visit

<http://www.philips.com/a-w/about/sustainability.html>

## 2. Sette opp skjermen

### 2.1 Installasjon

#### 1 Innholdet i pakken



\*HDMI



\*DP



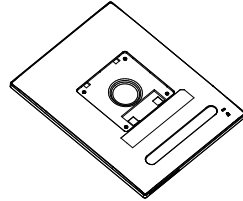
\*USB C-C

\*Forskjellig fra land til land.

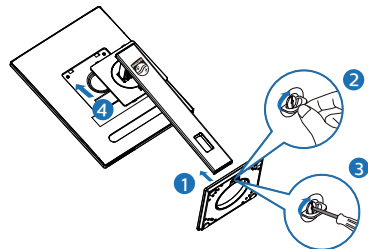
 **Merknad**  
Bruk kun strømadaptermodellen: Philips  
ADPC1936.

#### 2 Installere foten

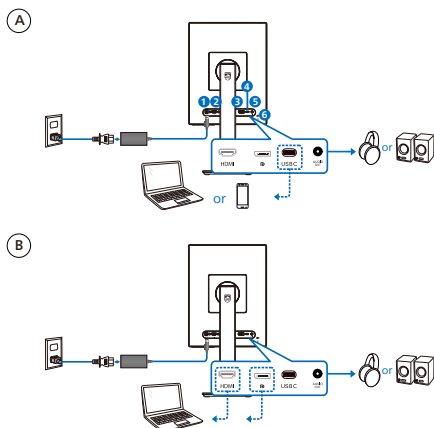
1. Plasser skjermen med skjermpanelet ned på en jevn overflate. Vær oppmerksom så skjermen ikke blir ripet eller skadet.



2. Hold stativet med begge hender.
  - (1) Fest foten forsiktig til stativet.
  - (2) Bruk fingrene til å stramme skruen nederst på sokkelen.
  - (3) Bruk en skrutrekker til å stramme skruen på bunnen av sokkelen, og fest sokkelen stramt til søylen.
  - (4) Fest stativet forsiktig i VESA-montasjeområdet til låsehaken låses til stativet.



### 3 Koble til PC-en



- 1 Likestrøminntak
- 2 HDMI-inngang
- 3 DisplayPort-inngang
- 4 USB C
- 5 Lyd ut
- 6 Kensington antityverilås

#### Merknad

Skjermen kan motta strøm og videosignal gjennom USB-C-porten. HDMI- og DP-porten fungerer kun som en videosignalinngang for skjermen og kan ikke lade en enhet. Skjermen mottar strøm fra strømadapteren hvis en er tilkoblet.

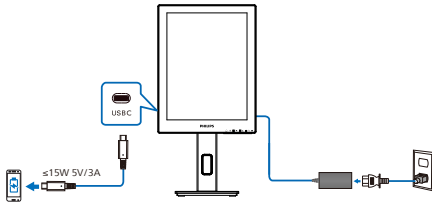
### Koble til PC

1. Koble strømledningen til baksiden av monitoren.
2. Slå av datamaskinen og trekk ut strømkabelen.
3. Koble skjermens signalkabel til videokoblingen bak på datamaskinen.
4. Plugg datamaskinens og skjermens strømkabler i en stikkontakt.
5. Slå på datamaskinen og skjermen. Hvis skjermen viser et bilde, er installeringen fullført.



## 4 Strømforsyning

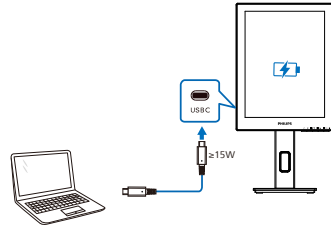
Med strømadapter koblet til skjermen:



USB-C-porten på denne skjermen kan levere 15 W og 5 V / 3 A strøm for å lade enheten.

Det er forskjellige enheter på markedet som kan avvike fra designspesifikasjoner. Fordi enheten din kan ha andre strømkrav enn det som USB-C-porten på skjermen kan levere, kan vi ikke sikre at skjermens USB-C med 15 W (5V/3A) kan gi strøm til enheten din. Se de tekniske spesifikasjonene fra produsenten til enheten for anbefalinger for å forhindre skade på enheten.

Uten strømadapter koblet til skjermen:



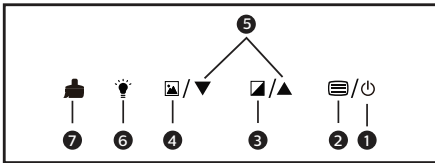
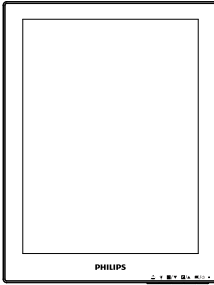
Skjermen kan drives via USB-C av en enhet som støtter opptil 65 W med 5 V/3 A, 7 V/3 A, 9 V/3 A, 10 V/3 A, 12 V/3 A, 15 V/3 A, 20 V/3,25 A.

### ⓘ Merk

Det anbefales sterkt at du kobler til strømadapteren når du bruker en mobiltelefon for at det skal fungere bedre. Vær obs på at skjermen kan flimre eller bli svart når batteriet på enheten er lavt. Koble til strøm for å løse denne situasjonen.

## 2.2 Betjene skjermen

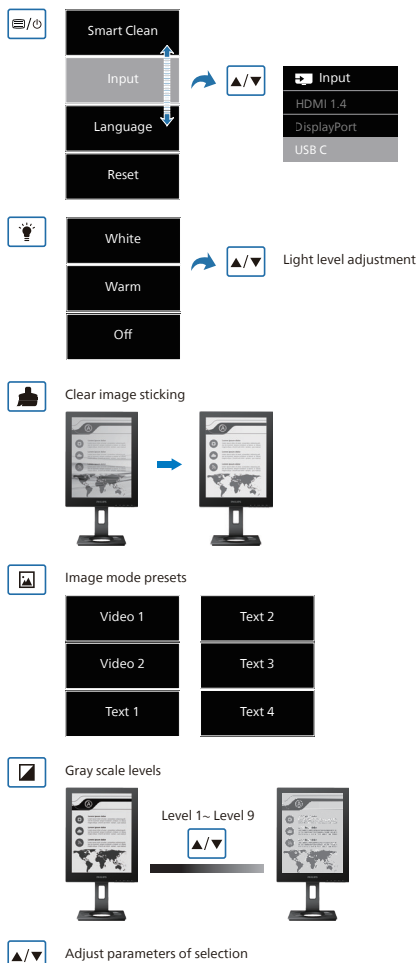
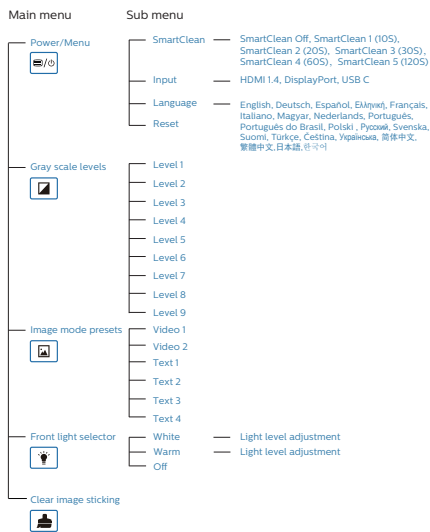
### 1 Beskrivelse av kontrollknappene



1		Hold inne i 3 sekunder for å slå PÅ og AV.
2		Tilgang til OSD-menyen. Bytt elementer basert på dine behov.
3		Gråskalanivåer: Det er ni nivåer å velge mellom for kontrast og gråskalanivåer.
4		Forhåndsinnstilte bildemoduser: Det er seks forhåndsinnstilte moduser. Video 1 og 2: Optimaliser for visning av video. Tekst 1, 2, 3 og 4: Optimal for å lese tekstdokumenter.
5		Juster parametere for valg.
6		Velger for lys foran: Hvitt lys, varmt lys og av.
7		Fjerne fastsatt bilde: Oppdater skjermen for å fjerne bilder som sitter igjen.

## 2 OSD-menyen

Nedenfor finner du en oversikt over strukturen i skjermmenyen. Denne kan du bruke som referanse når du foretar de forskjellige justeringene.



### ⓘ Merk

- EPD-skjermen er optimalisert for å lese tekst. Det er en bistabil reflekterende skjerm med en lavere oppdateringsfrekvens enn LCD-skjermene. Det anbefales sterkt at du bruker SmartRemote-appen, som er en raskere og enklere måte å vise filer på EPD-skjermen.

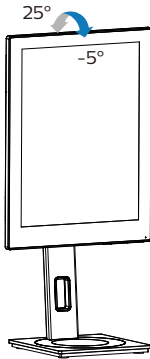
### 3 Anmerkning om oppløsning

Monitoren fungerer best med opprinnelig oppløsning, 1200 x 1600. Når monitoren er påkoblet med en annen oppløsning, vil følgende advarsel vises på skjermen. Bruk 1200 x 1600 for best resultat.

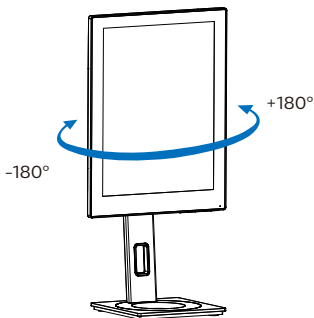
Visning av advarsel for opprinnelig skjermopløsning kan slås av fra Setup (Oppsett) i OSD (On Screen Display)-menyen.

### 4 Fysisk funksjon

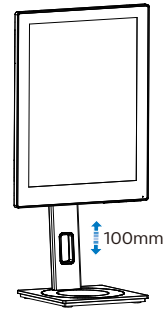
#### Helning



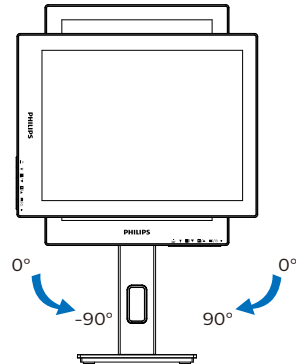
#### Sving



#### Høydejustering



#### Pivot



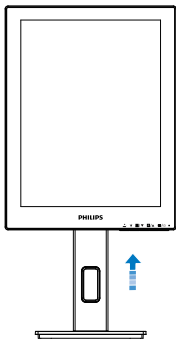
#### ⚠ Advarsel

- For å unngå potensielle skader på skjermen, for eksempel at panelet skreller av, må du sørge for at skjermen ikke vippes nedover med mer enn  $-5$  grader.
- Ikke trykk på skjermen mens du justerer vinkelen. Ta bare tak i rammen.

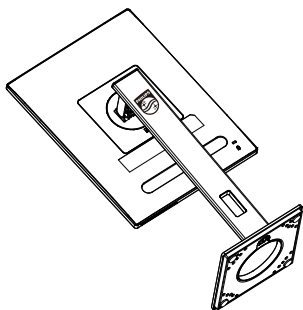
## 2.3 Fjerne fotmontasjen for VESA-montasje

Før du starter demontering av stativet, følg instruksene under for å unngå enhver skade på skjermen eller personskaade.

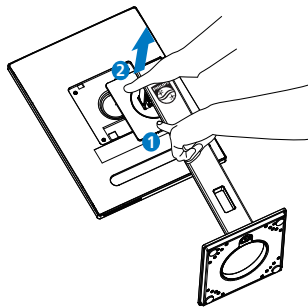
1. Utvid skjermsockelen så langt som mulig.



2. Plasser skjermen med skjermpanelet ned på en jevn overflate. Vær oppmerksom så skjermen ikke blir rippet eller skadet. Løft deretter skjermstativet.

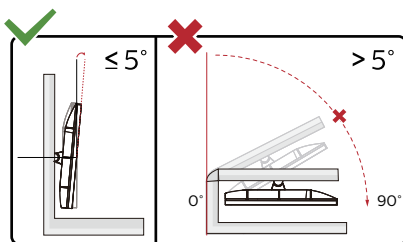
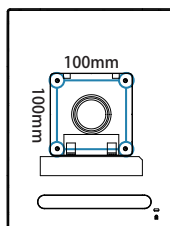


3. Vipp sokkelen samtidig med at utløserknappen trykkes, og skyv den ut.



### Merk

Denne skjermen kan brukes med en 100 mm x 100 mm VESA-kompatibel monteringsenhet. VESA-festeskrue M4. Kontakt produsenten før veggmontering.



\*Skjermen kan ha se annerledes ut enn illustrasjonen.



### Advarsel

- For å unngå potensielle skader på skjermen, for eksempel at panelet skreller av, må du sørge for at skjermen ikke vipres nedover med mer enn -5 grader.
- Ikke trykk på skjermen mens du justerer vinkelen. Ta bare tak i rammen.

## 3. SmartRemote

### 1 Hva er SmartRemote?

SmartRemote er den eksklusive, ledende programvaren fra Philips for elektronisk papir-skjermer (EPD) fra Philips som lar deg vise ulike typer innhold.

### 2 Hvorfor trenger jeg det?

SmartRemote gjør det enklere å vise filer. Du kan klikke SmartRemote-funksjonsknappen for å enkelt flytte opp/ned, zoome inn/ut, søke etter tekst eller bytte til andre filer mellom den bærbare datamaskinen og EPD. Sammen med modusene i skjermmenyene er det forhåndsinnstillinger som er optimalisert for å vise innholdet du vil vise.

### 3 Hvordan aktiverer jeg SmartRemote?

Følg instruksjonene nedenfor for å fullføre installasjonen, og start SmartRemote-appen.

#### Installasjon

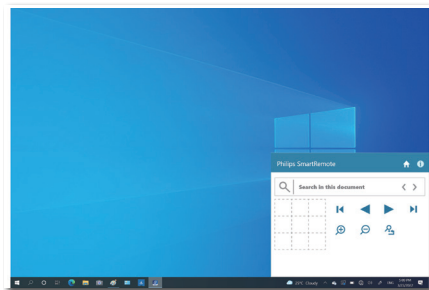
Gå til Philips sin støtteside på: [www.philips.com/welcome](http://www.philips.com/welcome), og last ned SmartRemote-appen. SmartRemote kan bare brukes med elektronisk papir-skjermer (EPD) fra Philips. Følg instruksjonene og fullfør installasjonen.



SmartRemote

#### Start med SmartRemote

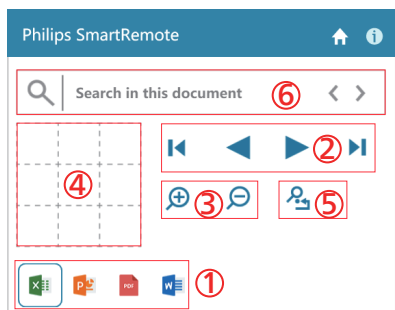
Klikk appen fra skrivebordet eller mappen til SmartRemote. Brukergrensesnittet vises nederst til høyre på skjermen.




#### Grensesnitt

1. Dra og slipp filer til filslippsonen. Se listen over filer du har lagt til. Støttede filformater inkluderer Microsoft Word, Excel, PowerPoint eller PDF.
2. Bla gjennom filene dine eller hopp til begynnelsen eller slutten av listen over filer.
3. Zoom inn eller ut av filene.
4. Zoom-funksjonen deler opp dokumentet i fire deler. Du kan bruke musen til å flytte mellom de fire delene.
5. Vis fil i 100 % original størrelse.
6. Søk etter tekst i filer.

Klikk for eksempel på + (zoom inn) (3) og klikk deretter i den firdelte visningen (4) for å zoomme inn på det området av skjermen du vil se. Ved å klikke i øvre venstre firedel zoomer du inn i øverste venstre hjørne av dokumentet. Ved å klikke nederst til venstre vil du zoomme inn nede til venstre i dokumentet.



Innholdet i filen vises på EPD-en. Du kan lese og bytte mellom filene med dette enkle visningsgrensesnittet. Vær obs på at maks. fem filer kan lastes inn i dette grensesnittet. Hvis du drar flere filer inn i grensesnittet, fjernes den eldste filen fra filvisningsgrensesnittet.

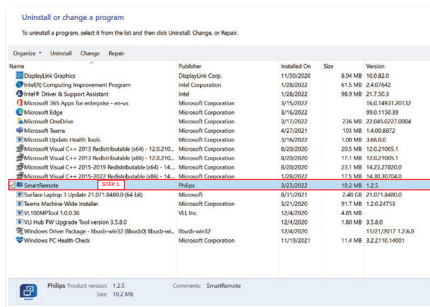
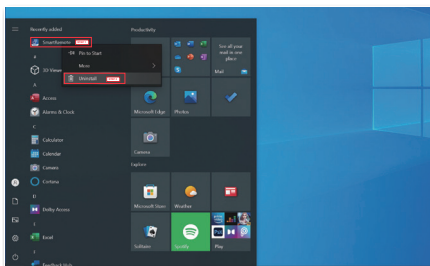
Hvis det sitter igjen et bilde på skjermen, bruker du knappen  på skjermen for å oppdatere skjermen og fjerne det.

Du kan klikke høyre museknapp på appen fra oppgavelinjen når du ikke bruker EPD-en.

## Avinstallere

Følg instruksjonene nedenfor for å avinstallere SmartRemote.









1. Klikk Start-knappen og velg SmartRemote fra Start-menyen.
2. Høyreklikk SmartRemote, og velg Avinstaller-knappen.
3. Fullfør avinstalleringen av SmartRemote.



## ⊖ Merk

- SmartRemote-appen brukes til å vise filene raskt og enkelt, det går ikke an å redigere mens man bruker appen.
- SmartRemote-appen er kun kompatibel med Windows, og macOS støttes ikke for øyeblikket.

## 4. Tekniske spesifikasjoner

Bilde/Skjerm			
Type skjerm	EPD		
Skjermstørrelse	13,3" W (33,8 cm)		
Bildesideforhold	3:4		
Punktavstand	0,169(H) mm x 0,169(V) mm		
Oppløsning	1200 x 1600		
Skjermbelegg	Antirefleks 3H, dis 15 %		
Skjermfarger	4-biters gråskala		
Tilkobling			
Kontakter	1x HDMI 1.4 (HDCP 1.4) 1x DisplayPort 1.2 (HDCP 1.4) 1x USB-C (HDCP 1.4) 1x Audio out		
Signalinngangskilde	HDMI, DisplayPort, USB-C		
USB SuperSpeed	USB 3.2 gen. 2, 10 Gbps		
USB			
USB-port	USB-C: DisplayPort alt-modus		
Strømforsyning	USB-C (utgang): PD versjon 3.0, opptil 15 W (5V/3A) USB-C (inngang): PD versjon 3.0, opptil 65 W (5 V/3 A, 7 V/3 A, 9 V/3 A, 10 V/3 A, 12 V/3 A, 15 V/3 A, 20 V/3,25 A)		
Innretninger			
Brukerinnretninger	   /   /   / 		
OSD-språk	Engelsk, tysk, spansk, gresk, fransk, italiensk, ungarsk, nederlandsk, portugisisk, brasilsk portugisisk, polsk, russisk, svensk, finsk, tyrkisk, tsjekkisk, ukrainsk, forenklet kinesisk, tradisjonell kinesisk, japansk, koreansk		
Andre innretninger	VESA-montering (100 x 100 mm), Kensington-lås, Frontlys (hvit/varm)		
Plug and play-kompatibilitet	DDC/CI, sRGB, Windows 11/10/8.1/8, Mac OS X		
Stativ			
Helning	-5 / +25 grader		
Sving	-180 / +180 grader		
Høydejustering	100 mm		
Pivot	-90 / +90 grader		
Strøm			
Forbruk	Inngangs- spenning 100 V vekselstrøm 50 Hz	Inngangs- spenning 115 V vekselstrøm 50Hz	Inngangs- spenning 230 V vekselstrøm 50 Hz
Normal bruk	6,5 W (typ.)	6,5 W (typ.)	6,7 W (typ.)
Søvn-(ventemodus)	0,4 W (typ.)	0,4 W (typ.)	0,4 W (typ.)



Av-modus	0,3 W (typ.)	0,3 W (typ.)	0,3 W (typ.)
Varmetap*	Inngangsspenning 100 V vekselstrøm 50 Hz	Inngangsspenning 115 V vekselstrøm 50Hz	Inngangsspenning 230 V vekselstrøm 50 Hz
Normal bruk	22,18 BTU/t (typisk)	22,18 BTU/t (typisk)	22,87 BTU/t (typisk)
Søvn-(ventemodus)	1,37 BTU/t (typ.)	1,37 BTU/t (typ.)	1,37 BTU/t (typ.)
Av-modus	1,02 BTU/t (typ.)	1,02 BTU/t (typ.)	1,02 BTU/t (typ.)
Strømlampe	På-modus: Hvit, hvile-/ventemodus: Hvit (blinker)		
Strømforsyning	Ekstern, 100–240 V vekselstrøm, 50/60 Hz		

Mål	
Produkt med stativ (BxHxD)	247 x 482 x 172 mm
Produkt uten stativ (BxHxD)	247 x 324 x 23 mm
Produkt med emballasje (BxHxD)	390 x 420 x 159 mm
Vekt	
Produkt med stativ	1,85 kg
Produkt uten stativ	1,06 kg
Produkt med emballasje	3,96 kg

Driftsbetingelser	
Spennvidde i temperatur (i drift)	0°C til 40°C
Relativ luftfuktighet (i drift)	20% til 80%
Atmosfærisk trykk (i drift)	700 til 1060 hPa
Temperatursone (ikke i drift)	-20°C til 60°C
Relativ luftfuktighet (avslått)	10% til 90%
Atmosfærisk trykk (avslått)	500 til 1060 hPa

Miljømessig og energi	
RoHS	JA
Emballasje	100 % gjenvinnbar
Spesifikke stoffer	100% PVC BFR-fritt kabinett
Kabinett	
Farge	Sølv
Fullfør	Tekstur

### Merk

- Disse dataene kan endres uten forvarsel. Gå til [www.philips.com/support](http://www.philips.com/support) for å laste ned den siste versjonen av heftet.

- Vær oppmerksom på at skjermen fungerer best med den naturlige oppløsningen 1200 × 1600. For å oppnå den beste skjermkvaliteten bør du følge disse anbefalingene om oppløsning.
- Elektronisk papir-skjermen (EPD) er en reflekterende skjerm. Dette bruker langt mindre strøm for å vise innhold avhengig av lyset i rommet. Det siste innholdet som er vist, vil fortsatt være synlig selv etter at strømmen er slått av.

---

## 5. Strømstyring

Hvis du har videokort eller programvare som overholder VESA DPM, kan skjermen automatisk redusere strømforbruket når den ikke er i bruk. Hvis inndata fra et tastatur, en mus eller en annen inndataenhet blir registrert, vil skjermen "våkne" automatisk. I den følgende tabellen vises denne automatiske strømsparingsfunksjonens strømforbruk og signaler:

Strømstyringsdefinisjoner					
VESA-modus	Video	Hori- sontal synkro- nisering	Vertikal synkro- nisering	Strøm- brukt	LED- farge
Aktiv	PÅ	Ja	Ja	6,5 W (typ.)	Hvit
Søvn-(ventemodus)	AV	Nei	Nei	0,4 W (typ.)	Hvit (blink)
Av-modus	AV	-	-	0,3 W (typ.)	AV

Følgende oppsett brukes til å måle strømforbruket til denne skjermen.

- Opprinnelig oppløsning: 1200 x 1600

### Merk

Disse dataene kan endres uten forvarsel.

---

## 6. Service og garantier

Du kan få informasjon om garantidekning og ytterligere krav om støtte som gjelder for ditt område ved å besøke [www.philips.com/support](http://www.philips.com/support) eller ved å ta kontakt med ditt lokale Philips-kundesenter.

For garantiperioden kan du se Garantierklæringen i Håndboken med viktig informasjon.

Hvis du ønsker å utvide den generelle garantiperioden, kan du kjøpe en utvidet garantiservicepakke via vårt sertifiserte servicesenter.

Hvis du vil benytte deg av denne tjenesten, må du huske å kjøpe tjenesten innen 30 kalenderdager etter den opprinnelige kjøpsdatoen. Under den utvidede garantiperioden inkluderer tjenesten henting, reparasjon og retur, men brukeren vil være ansvarlig for alle påløpte kostnader.

Hvis den sertifiserte servicepartneren ikke kan utføre de nødvendige reparasjonene under den tilbudte utvidede garantipakken, vil vi finne alternative løsninger for deg, hvis det er mulig, opp til den utvidede garantiperioden du har kjøpt.

Ta kontakt med være Philips kundeservicerepresentant eller det lokale kontaktsenteret (kundestøttenummeret) for mer informasjon.

• Lokal standard garantiperiode	• Utvidet garantiperiode	• Samlet garantiperiode
• Avhenger av ulike regioner	• + 1 år	• Lokal standard garantiperiode +1
	• + 2 år	• Lokal standard garantiperiode +2
	• + 3 år	• Lokal standard garantiperiode +3

\*\*Dokumentasjon for opprinnelig kjøp og kjøp av utvidet garantiservice kreves.

 **Merk**  
Håndboken med viktig informasjon oppgir lokale telefonstøttenumre. Du finner den på støttenettsidene til Philips.

## 7. Feilsøking og OSS (ofte stilte spørsmål)

### 7.1 Feilsøking

Denne siden omhandler problemer som kan løses av brukeren. Hvis problemet vedvarer etter at du har forsøkt disse løsningene, bør du kontakte en representant for Philips' kundestøtte.

#### 1 Vanlige problemer

Intet bilde (Strøm-LED lyser ikke)

- Sørg for at strømledningen er koblet til i strømuttaket og på baksiden av skjermen.
- Kontroller først at strømknappen foran på skjermen er i OFF (AV)-posisjon, og skyv den så til ON (PÅ)-posisjon.

Det er ikke bilde (strømlampen lyser hvitt)

- Forsikre deg om at datamaskinen er slått på.
- Sørg for at signalkabelen er korrekt tilkoblet datamaskinen.
- Pass på at det ikke er bøyde pinner på tilkoblingsiden av skjermkabelen. Hvis den har det, må du reparere eller bytte ut kabelen.
- Energisparingsfunksjonen kan være aktivert

På skjermen står det



Check cable connection

- Sørg for at skjermkabelen er korrekt tilkoblet datamaskinen. (Det henvises også til Hurtigstartsguiden).
- Undersøk om skjermkabelen har bøyde pinner.

- Forsikre deg om at datamaskinen er slått på.



#### Merk

Autofunksjonen kan ikke brukes i DVI-Digital modus da den ikke er nødvendig.

Synlige tegn på røyk eller gnister



- Ikke foreta noe feilsøking
- For sikkerhets skyld må du umiddelbart trekke ut støpselet til skjermen fra stikkontakten.
- Ta umiddelbart kontakt med Philips-kundeservice.

#### 2 Problemer med bildet

Et "etterbilde", på skjermen etter at strømmen er slått av.

- Elektronisk papir-skjermen (EPD) er en reflekterende skjerm. Dette bruker langt mindre strøm for å vise innhold avhengig av lyset i rommet. Det siste innholdet som er vist, vil fortsatt være synlig selv etter at strømmen er slått av.

Bildet virker forvrengt. Teksten er uklar eller tåkete.

- Sett datamaskinens skjermoppløsning til den anbefalte oppløsningen.
- Klikk knappen  Forhåndsinnstilte bildemoduser på skjermen for å velge etter dine preferanser.
- Velg knappen  Gråskalanivåer på skjermen. Det er ni nivåer å velge mellom for kontrast og gråskalanivåer.

Se Servicekontaktinformasjonen som står oppført under Viktig informasjon-bruksanvisningen og kontakt Philips' kundeservicerepresentant.

\* [Funksjonalitet avviker etter skjermen.](#)

## 7.2 Generelle ofte stilte spørsmål

---

Sp. 1: Når jeg installerer skjermen, hva skal jeg gjøre hvis "Kan ikke vise denne videomodusen" vises?

Sv.: Anbefalt oppløsning for denne skjermen: 1200 x 1600.

- Plugg fra alle kabler, og koble så PC-en til skjermen du brukte tidligere.
- I Start-menyen i Windows velger du Innstillinger/Kontrollpanel. I Kontrollpanel-vinduet velger du Skjerm-ikonet. I Kontrollpanelet for Skjerm velger du "Innstillinger"-kategorien. Under kategorien Innstillinger, i boksen merket "Skrivebordsområde", beveger du glidebryteren til 1200 x 1600 piksler.
- Start datamaskinen på nytt og gjenta steg 2 og 3 for å bekrefte at PC-en er satt til 1200 x 1600.
- Skru av datamaskinen, koble fra den gamle skjermen, og koble til EPD-skjermen fra Philips på nytt.
- Skru på skjermen og deretter på PC-en.

Sp. 2: Hva er .inf- og .icm-filene? Hvordan installerer jeg driverne (.inf og .icm)?


Sv.: Dette er driverfilene til skjermen. Det kan hende datamaskinen ber deg om skjermdriverne (.inf- og .icm-filer) når du installerer skjermen for første gang. Følg instruksjonene i brukerhåndboken, så installeres skjermdriverne (.inf- og .icm-filene) automatisk.

Sp. 3: Hvordan justerer jeg oppløsningen?

Sv.: Videokortet og grafikkdriveren din avgjør de tilgjengelige ressursene. Du kan velge ønsket oppløsning

i Windows® Kontrollpanel under "Egenskaper for skjerm".

Sp. 4: Hva hvis jeg gjør noe galt når jeg justerer skjermen?

Sv.: Trykk  -knappen på frontdekselet for å åpne skjermmenyen, og trykk  eller  for å velge [Reset] for å hente de opprinnelige fabrikkinnstillingene.

Sp. 5: Er EPD-skjermen motstandig mot riper?

Sv.: Generelt anbefales det at skjermens overflate ikke utsettes for store støt og beskyttes mot skarpe og butte gjenstander. Når du håndterer skjermen, må du ikke trykke eller bruke kraft på sidene av skjermens overflate. Dette kan ha innvirkning på garantiforholdet.

Sp. 6: Hvordan skal jeg rengjøre EPD-overflaten?

Sv.: For normal rengjøring bruker du en ren og myk klut. For ekstra rengjøring bør du bruke isopropanol. Ikke bruk andre løsemidler, som etylalkohol, etanol, aceton, heksan osv.


Sp. 7: Kan jeg koble skjermen til enhver PC, arbeidsstasjon eller Mac?

Sv.: Ja. Alle skjermer fra Philips er fullt kompatible med standard PC-er, Mac-er og arbeidsstasjoner. Det kan være at du må bruke en kabeladapter for å kunne koble skjermen til et Mac-system. Kontakt salgsrepresentanten din fra Philips for mer informasjon.

Sp. 8: Støtter EPD-skjermer fra Philips Plug and Play?

Sv: Ja, skjermene er Plug-and-Play-kompatible på Windows 11/10/8.1/8 og mac OSX.

Sp. 9: Hva betyr spøkelsesbilder, innbrenning, eller det at bildet brenner seg fast på EPD-skjermer?

Sv: Hvis det sitter igjen et bilde på skjermen, bruker du knappen  på skjermen for å oppdatere skjermen og fjerne det.

Sp. 10: Hvorfor vises ikke skarp tekst, men ujevne bokstaver på skjermen?

Sv: EPD-skjermen fungerer best med den opprinnelige oppløsningen 1200 x 1600. For best bilde bør du bruke denne oppløsningen.

Sp. 11: Hvorfor virker skjermen treg når musen brukes under operasjoner?

Sv: EPD-skjermen er en bistabil reflekterende skjerm med en lavere oppdateringsfrekvens enn LCD-skjermer, og den er optimalisert for å lese tekst. SmartRemote-appen er en raskere og enklere måte å se filene dine på.

Sp. 12: Hvor finner jeg Håndboken med viktig informasjon som nevnt i EDFU?

Sv.: Håndboken med viktig informasjon kan lastes ned på Philips' støttenettsted.



2022 © TOP Victory Investments Ltd. Med enerett.

Dette produktet er produsert av og selges under ansvaret til Top Victory Investments Ltd., og Top Victory Investments Ltd. er garantist i forhold til dette produktet. Philips og Philips-skjoldmerket er registrerte varemerker som tilhører Koninklijke Philips N.V. og brukes på lisens.

Spesifikasjonene kan endres uten forvarsel.

Versjon: M1113B1K3300E1WWT