

PHILIPS

Monitor

8000 Series



27E1N8900

HI

यूज़र मैनुअल

ग्राहक सेवा और वारंटी

तुरट निवारण और अक्सर पूछे जाने वाले प्रश्न

1
23
27

Register your product and get support at www.philips.com/welcome

वषिय सूची

1.	महत्वपूर्ण	1
1.1	सुरक्षा सावधानियों और रखरखाव	1
1.2	सांकेतिक विवरण	2
1.3	उत्पाद और पैकेजिंग सामग्री का नपिटान	3
2.	मॉनिटर की सेटिंग	4
2.1	संस्थापन	4
2.2	मॉनिटर का संचालन करना	6
2.3	बेस स्टैंड और बेस को हटाएँ	8
2.4	मल्टी क्लाइंट इंटीग्रेटेड KVM	9
2.5	MultiView	10
3.	इमेज अनुकलन	12
3.1	SmartImage	12
3.2	SmartContrast	14
3.3	रंग वसितार कस्टमाइज़ करें	14
4.	HDR	15
5.	पावर डिलीवरी और स्मार्ट पावर	16
6.	OLED मॉनिटर के लिए विशेष देखभाल	17
7.	तकनीकी विवरण	18
7.1	रेज़ॉल्यूशन एवं प्रीसेट मोड	21
8.	ऊर्जा प्रबंधन	22
9.	ग्राहक सेवा और वारंटी	23
9.1	Philips की फ्लैट पैनल मॉनिटर पकिंग्स खराबी नीति	23
9.2	ग्राहक सेवा एवं वारंटी	26
10.	तुट्टि निवारण और अक्सर पूछे जाने वाले प्रश्न	27
10.1	तुट्टि निवारण	27
10.2	अक्सर पूछे जाने वाले सामान्य प्रश्न	28
10.3	Multiview अक्सर पूछे जाने वाले प्रश्न	29

1. महत्वपूर्ण

यह इलेक्ट्रॉनिक उपयोगकर्ता गाइड किसी भी ऐसे व्यक्ति के लिए है जो Philips मॉनिटर का उपयोग करता है। अपने मॉनिटर का इस्तेमाल करने से पहले इस यूजर मैनुअल को पढ़ने का समय निकालें। इसमें आपके मॉनिटर के प्रचालन के संबंध में जरूरी जानकारी और नोट्स मौजूद हैं।

Philips गारंटी तब लागू होती है यदि उत्पाद की देखभाल सही ढंग से की जाए और उसके प्रचालन संबंधी निर्देशों के अनुसार उसका इस्तेमाल उसी उद्देश्य के लिए किया जाए जिसके लिए उसे बनाया गया है और मूल इनवॉयस या नकद पावती पेश की जाए, जसि पर खरीदारी की तिथि, डीलर का नाम और उत्पाद का मॉडल और उत्पादन नंबर मौजूद हो।

1.1 सुरक्षा सावधानियाँ और रखरखाव

⚠ चेतावनियाँ

इस दस्तावेज़ में निर्दिष्ट न्यंत्रणों, समायोजन या प्रक्रियाओं के बजाय अन्यों का उपयोग करने के परिणामस्वरूप झटका लगने, बज्जिली का खतरा और/या यांत्रिक खतरा हो सकता है।

अपने कंप्यूटर मॉनिटर को कनेक्ट करते समय या उसका उपयोग करते समय इन निर्देशों को पढ़ें और उनका पालन करें।

संचालन

- कृपया मॉनिटर को सीधी धूप, बेहद तेज चमकदार रोशनी से दूर और किसी भी अन्य गर्म चीज से दूर रखें। अधिक समय तक इस तरह के माहौल के संपर्क में रहने का परिणाम मॉनिटर का रंग खराब होने और इसे नुकसान पहुंचाने में हो सकता है।
- डिसिप्ले को तेल से दूर रखें। तेल से डिसिप्ले के प्लास्टिक कवर को नुकसान हो सकता है और वारंटी नरिस्त हो सकती है।
- किसी भी ऐसी वस्तु को हटा दें तो वायु निकास मार्गों में गिर सकती है या मॉनिटर को इलेक्ट्रोनिक्स को उचित रूप से ठंडा करने से रोक सकती है।
- कैबिनेट के वायु निकास मार्गों को बंद न करें।
- मॉनिटर को स्थापित करते समय, सुनिश्चित करें कि पावर प्लग और आउटलेट तक आसानी से पहुंचा जा सकता हो।
- यदि पावर केबल या डीसी पावर कॉर्ड को निकालकर मॉनिटर को ऑफ कर रहे हों, तो सामान्य प्रचालन के लिए पावर केबल या DC पावर कॉर्ड को जोड़ते समय 6 सेकेंड तक इंतजार करें।
- कृपया हर समय Philips द्वारा दिए गए अनुमोदित पावर कॉर्डों का ही इस्तेमाल करें। यदि आपकी पावर कॉर्ड गुम हो जाए, तो कृपया अपने स्थानीय सेवा केंद्र से संपर्क करें। (कृपया महत्वपूर्ण जानकारी मैनुअल में सूचीबद्ध सेवा संपर्क जानकारी देखें।)

- निर्दिष्ट बिजली की आपूर्ति के तहत काम करता है। केवल निर्दिष्ट बिजली आपूर्ति के साथ मॉनिटर का संचालन करना सुनिश्चित करें। गलत वोल्टेज के उपयोग से खराबी होगी और आग या बिजली का झटका लग सकता है।
- AC अडैप्टर को डिसअसेंबल कर दें। AC अडैप्टर को डिसअसेंबल करने से आपको आग या बिजली के झटके का खतरा हो सकता है।
- केबल की सुरक्षा करें। पावर केबल और सिमल केबल को न खींचें या न मोड़ें। मॉनिटर या किसी अन्य भारी वस्तु को केबलों पर न रखें, यदि क्षतिग्रस्त हो, तो केबल से आग या बिजली का झटका लग सकता है।
- प्रचालन के दौरान मॉनिटर को अत्यधिक कंपन से बचाएं या ऐसी स्थिति में न डालें जहां जोर का आघात लगने की संभावना हो।
- संभावित क्षति, उदाहरण के लिए वीजेल से पैनल का निकल जाना, से बचने के लिए सुनिश्चित करें कि मॉनिटर -5 डिग्री से ज्यादा नीचे न झुके। यदि झुकाने की -5 डिग्री की अधिकतम कोण सीमा पार होती है, तो मॉनिटर को होने वाली क्षति वारंटी में कवर नहीं होगी।
- प्रचालन के दौरान या परिवहन के दौरान मॉनिटर को चोट न लगने दें या गिरने न दें।
- मॉनिटर के अत्यधिक उपयोग के फलस्वरूप आंखों में पीड़ा हो सकती है, कार्यस्थल पर लंबे कार्य अवकाश कम लेने की बजाय छोटे अवकाश अधिक लेना बेहतर होता है; उदाहरण के लिए स्क्रीन के 50-60-मिनट के लगातार उपयोग के बाद 5-10 मिनट का अवकाश लेना प्रत्येक दो घंटे बाद 15-मिनट के अवकाश से बेहतर होता है। स्क्रीन के लगातार उपयोग के दौरान आंखों को तनाव से बचाने के लिए अपने आंखों के लिए निम्न आजायमाएं:
 - स्क्रीन पर लंबे समय तक फोकस करने के बाद दूर स्थिति किसी चीज को देखना।
 - कार्य के दौरान बीच-बीच में पलकें झपकाना।
 - आराम देने के लिए अपनी आंखों को बंद करना और धीरे-धीरे घुमाना।
 - अपने स्क्रीन को यथोचित ऊंचाई और कोण पर खसिकाएँ।
 - चमक और कंट्रास्ट को यथोचित स्तर पर समायोजित करें।
 - आस-पास के प्रकाश को अपने स्क्रीन की चमक के अनुसार समायोजित करें, फ्लोरोसेंट प्रकाश और बहुत अधिक प्रकाश नहीं परावर्तित करने वाले फर्श से बचें।
 - यदि परेशानी हो तो डॉक्टर को दिखाएँ।

रखरखाव

- अपने मॉनिटर को संभावित नुकसान से बचाने के लिए, मॉनिटर पैनल पर अत्यधिक दबाव न डालें। अपने LCD को स्थानांतरित करते समय इसके फ्रेम को पकड़ें; LCD पैनल पर अपने हाथ या अँगुलियों को रखकर मॉनिटर को न उठाएँ।

- तेल आधारित सफाई घोल प्लास्टिक वाले हिससों को नुकसान पहुँचा सकते हैं और वारंटी नरिस्त हो सकती है।
- यदि आप मॉनिटर का लंबे समय तक उपयोग न करने वाले हों तो उसका प्लग निकाल दें।
- यदि मॉनिटर को हल्के गीले कपड़े से पोंछना हो तो उसका प्लग निकाल दें। पावर ऑफ होने पर स्क्रीन को सूखे कपड़े से पोंछा जा सकता है। हालाँकि, मॉनिटर को साफ करने के लिए कभी भी अल्कोहल, या अमोनिया-आधारित द्रवों जैसे ऑर्गेनिक सॉल्वेंट का इस्तेमाल न करें।
- सेट को आघात लगने या स्थाई क्षति होने का जोखिम कम करने के लिए, मॉनिटर को धूल, वर्षा, पानी, या अत्यधिक नमी वाले परिवेश के संपर्क में न लाएं।
- यदि मॉनिटर गीला हो जाए तो जितनी जल्दी संभव हो उसे सूखे कपड़े से पोंछें।
- यदि आपके मॉनिटर में कोई बाहरी पदार्थ या पानी घुस जाए, तो कृपया तुरंत पावर ऑफ कर दें और पावर कॉर्ड को डिस्कनेक्ट कर दें। इसके बाद, बाहरी पदार्थ या पानी को निकालें, और मॉनिटर को रखरखाव केंद्र को भेज दें।
- मॉनिटर का भंडारण या उसका इस्तेमाल ऐसी जगहों पर न करें जहाँ गर्मी, सीधी धूप या अत्यधिक ठंड से उसका संपर्क हो।
- अपने मॉनिटर का सर्वोत्तम प्रदर्शन बनाए रखने के लिए और लंबे समय तक उसका इस्तेमाल करने के लिए, कृपया मॉनिटर का इस्तेमाल ऐसी जगह पर करें जहाँ तापमान और आर्द्रता निम्नलिखित रेंज में हो।
 - तापमान: 0–40°C 32–104°F
 - आर्द्रता: 20–80% RH

बर्न-इन/घोस्ट इमेज के बारे में महत्वपूर्ण जानकारी

- जब कभी आप अपने मॉनिटर को चलता हुआ छोड़कर जाएं तो कोई गतिमान स्क्रीन सेवर प्रोग्राम सक्रिय कर दें। यदि आपका मॉनिटर अपरिवर्तनीय स्थिर सामग्री प्रदर्शित कर रहा हो तो स्क्रीन को समय-समय पर रिफ्रेश करने वाला अनुप्रयोग चलाएं। स्थिर या ठहरे हुए चित्र का लंबे समय तक अबाधित प्रदर्शन करने से आपकी स्क्रीन पर “बर्न इन”, जिसे “आफ्टर-इमेजिंग” या “घोस्ट इमेजिंग” भी कहा जाता है, हो सकता है।
- “बर्न-इन”, “आफ्टर-इमेजिंग”, या “घोस्ट इमेजिंग” खूब पैनेल प्रौद्योगिकी की एक सुपरिचित घटना है। ज्यादातर मामलों में, पावर स्विच-ऑफ कर देने के बाद कुछ समय में “बर्न-इन” या “आफ्टर-इमेजिंग” या “घोस्ट इमेजिंग” धीरे-धीरे गायब हो जाएगा।

⚠️ चेतावनियाँ

एक स्क्रीन सेवर को सक्रिय करने में बफिल या पीरिथिडिक स्क्रीन रिफ्रेश एप्लीकेशन सर्वर में “बर्न-इन” या “आफ्टर-इमेज” या “घोस्ट

इमेज” लक्ष्ण नतीजे में मिलते हैं जो गायब नहीं हो सकते हैं और जिनमें सुधारा नहीं जा सकता। उपयुक्त उल्लिखित क्षति आपकी वारंटी के अधीन नहीं आती है।

सेवा

- केसिंग कवर को केवल योग्य सेवा कर्मी द्वारा ही खोला जाना चाहिए।
- यदि मरम्मत करने या एकीकरण करने के लिए किसी दस्तावेज की जरूरत पड़ती है, तो कृपया अपने स्थानीय सेवा केंद्र से संपर्क करें। (कृपया महत्वपूर्ण जानकारी मैन्युअल में सूचीबद्ध सेवा संपर्क जानकारी देखें)।
- परिवहन जानकारी के लिए, कृपया “तकनीकी वनिरीदेश” देखें।
- अपने मॉनीटर को कार/ट्रक के अंदर सीधी धूप में नहीं छोड़ें।

ⓘ नोट

यदि मॉनीटर सामान्य रूप से संचालित नहीं होता है या यदि आप इस मैन्युअल में दिए गए संचालन निर्देशों का पालन करते समय अपनाई जाने वाली प्रक्रिया के बारे में सुनिश्चित नहीं हैं तो सेवा तकनीशियन से परामर्श करें।

1.2 सांकेतिक वविरण

निम्नलिखित उपखंड इस दस्तावेज में उपयोग हुए सांकेतिक परिपाटियों का वर्णन करते हैं।

नोट, सावधानी और चेतावनी

इस पूरी मार्गदर्शिका में, पाठ के खंडों के साथ एक आइकन दिखाई दे सकता है और वे मोटे अक्षरों या इटैलिक में मुद्रित हो सकते हैं। इन खंडों में नोट, सावधानियाँ या चेतावनियाँ शामिल होती हैं। उनका उपयोग निम्नलिखित तरीके से होता है:

ⓘ नोट

यह आइकन वह महत्वपूर्ण जानकारी और युक्त प्रदान करता है जो आपको कंप्यूटर सॉफ्टवेयर का बेहतर उपयोग करने में मदद करती है।

⚠️ सावधानी

यह आइकन वह जानकारी प्रदान करता है जो आपको हाइडवेयर की संभावित क्षति या डेटा खोने से बचने के तरीके के बारे में बताती है।

⚠️ चेतावनियाँ

यह आइकन शारीरिक नुकसान की संभावना की ओर इशारा करता है और आपको समस्या से बचने का तरीका बताता है।

कुछ चेतावनियाँ वैकल्पिक प्रारूप में दिखाई दे सकती हैं और संभवतः किसी आइकन के साथ न हों। ऐसे मामलों में, प्रासंगिक नियामक प्राधिकरण द्वारा चेतावनी की विशिष्ट प्रस्तुत का आदेश दिया जाता है।

1.3 उत्पाद और पैकगिंग सामग्री का नपिटान

अपशिष्ट इलेक्ट्रिकल और इलेक्ट्रॉनिक उपकरण-**WEEE**



This marking on the product or on its packaging illustrates that, under European Directive 2012/19/EU governing used electrical and electronic appliances, this product may not be disposed of with normal household waste. You are responsible for disposal of this equipment through a designated waste electrical and electronic equipment collection. To determine the locations for dropping off such waste electrical and electronic, contact your local government office, the waste disposal organization that serves your household or the store at which you purchased the product.

Your new monitor contains materials that can be recycled and reused. Specialized companies can recycle your product to increase the amount of reusable materials and to minimize the amount to be disposed of.

All redundant packing material has been omitted. We have done our utmost to make the packaging easily separable into mono materials.

Please find out about the local regulations on how to dispose of your old monitor and packing from your sales representative.

Taking back/Recycling Information for Customers

Philips establishes technically and economically viable objectives to optimize the environmental performance of the organization's product, service and activities.

From the planning, design and production stages, Philips emphasizes the important of making products that can easily be recycled. At Philips, end-of-life management primarily entails participation in national take-back initiatives and recycling programs whenever possible, preferably in cooperation with competitors, which recycle all materials (products and related packaging material) in accordance with all Environmental Laws and taking back program with the contractor company.

Your display is manufactured with high quality materials and components which can be recycled and reused.

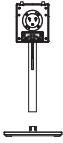
To learn more about our recycling program please visit

<http://www.philips.com/a-w/about/sustainability.html>

2. मॉनिटर की सेटिंग

2.1 संस्थापन

1 पैकेज की सामग्री



AC/DC Adapter



*DP



*HDMI



*USB A-B



*USB C-A



*USB C-C/A



*USB C-C

* क्षेत्र के अनुसार अलग अलग.

ⓘ नोट

केवल AC/DC एडेप्टर मॉडल का उपयोग करें: **Philips FSP230-AJAN3-T.**

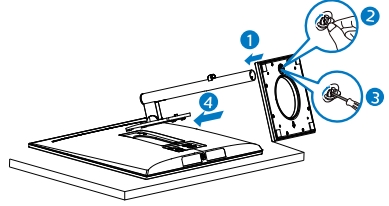
2 आधार सट्टेंड लगाएँ

1. मॉनिटर का आगे का हिस्सा नीचे करके उसे किसी मुलायम और समतल सतह पर रखें और ध्यान दें कि स्क्रीन पर खरोंच न आए या उसे क्षति न पहुंचे।



2. दोनों हाथों से सट्टेंड को पकड़े रहें

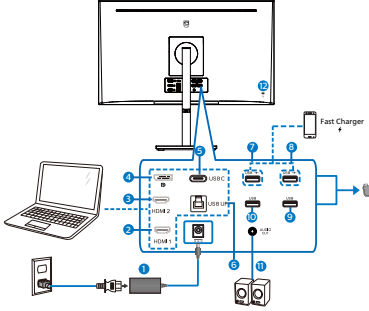
- (1) आधार को धीरे से सट्टेंड में लगाएँ।
- (2) आधार के नीचे स्थिति पेंच को कसने के लिए अपनी उंगलियों का उपयोग करें।
- (3) आधार के नीचे स्थिति पेंच को कसने के लिए स्क्रूड्राइवर का उपयोग करें, और आधार को कॉलम पर कसकर सुरक्षित करें।
- (4) सट्टेंड को VESA माउंट क्षेत्र पर धीरे-धीरे लगाएँ जब तक कि लैच सट्टेंड को लॉक न कर



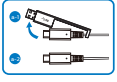
⚠ सावधानी

मॉनिटर का आगे का हिस्सा नीचे करके उसे किसी मुलायम और समतल सतह पर रखें और ध्यान दें कि स्क्रीन पर खरोंच न आए या उसे क्षति न पहुंचे।

3 अपने पीसी से कनेक्ट करना



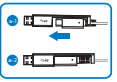
USB C-C



USB Type-C



USB A-C



USB Type-A



1 AC/DC पॉवर नविश

2 HDMI 1 इनपुट

3 HDMI 2 इनपुट

4 DisplayPort इनपुट

5 USB C

6 USB en

7 USB फास्ट चार्ज /USB ड्राइव

8 USB फास्ट चार्ज /USB ड्राइव

9 USB ड्राइव

10 USB ड्राइव

11 ऑडियो नरिगत

12 केनगिस्टन चोरी रोकने वाला ताला

पीसी से कनेक्ट करना


1. पावर कोर्ड को मॉनीटर के पीछे की तरफ अच्छी तरह से कनेक्ट कर दें।
2. अपने कंप्यूटर को ऑफ करें और उसके पावर केबल को निकाल दें।
3. मॉनीटर सिग्नल केबल को अपने कंप्यूटर के पीछे की तरफ वीडियो कनेक्टर से कनेक्ट कर दें।
4. अपने कंप्यूटर और अपने मॉनीटर का पावर कोर्ड समीप के आउटलेट में लगाएँ।
5. अपने कंप्यूटर और मॉनीटर को ऑन करें। यदि मॉनीटर कोई छवि प्रदर्शित करता है, तो इंस्टॉलेशन पूरा हो गया है।

4 USB हब

अंतर्राष्ट्रीय ऊर्जा मानकों का अनुपालन करने के लिए, इस डिसिप्ले के USB हब/पोर्ट स्टैंडबाई और बंद मोड के दौरान अक्षम होते हैं।

इस अवस्था में कनेक्टेड USB डेवाइस काम नहीं करेंगे।

5 USB चार्जिंग

इस डिसिप्ले में मानक पावर आउटपुट प्रदान करने में सक्षम USB पोर्ट लगे हैं जिसमें से कुछ में USB चार्जिंग फंक्शन भी है (पावर आइकन से पहचाना जा सकता है USB )। आप इन पोर्ट्स का उपयोग, उदाहरण के लिए, अपने स्मार्टफोन को चार्ज करने या अपने बाहरी HDD को पावर प्रदान करने के लिए कर सकते हैं। इस फंक्शन का उपयोग करने में सक्षम होने के लिए डिसिप्ले का पावर हमेशा चालू रहना चाहिए।

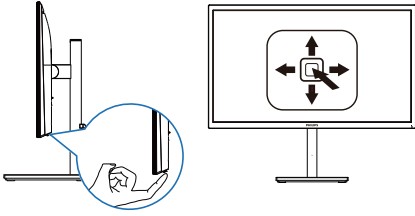
⚠ चेतावनी

USB 2.4Ghz वायरलेस डेवाइसेस, जैसे कि वायरलेस माउस, कीबोर्ड, और हेडफोन USB 3.2 डेवाइसों के उच्च-गति वाले सिग्नल से बाधित हो सकते हैं जिससे उनकी रेडियो संचार की क्षमता कम हो सकती है। ऐसा होने की स्थिति में, कृपया बाधा के प्रभावों को कम करने के लिए नमिन वधियाँ आजमाएँ।

- USB2.0 रसीवर्स को USB3.2 कनेक्शन पोर्ट से दूर रखने का प्रयास करें।
- अपने वायरलेस रसीवर और USB3.2 कनेक्शन पोर्ट के बीच दूरी बढ़ाने के लिए मानक USB एक्सटेंशन केबल या USB हब का उपयोग करें।

2.2 मॉनीटर का संचालन करना

1 उत्पाद के सामने के दृश्य का वविरण



1		पावर ऑन करने के लिए दबाएँ पावर ऑफ़ करने के लिए 3 सेकेंड से अधिक देर तक दबाएँ
2		OSD मेनू पर पहुँचें OSD समायोजन की पुष्टि करें।
3		रंग वसितार को एडजस्ट करें। OSD मेन्यू को समायोजित करें।
4		सग्निल इनपुट का स्रोत बदलें। OSD मेन्यू को समायोजित करें।
5		एकाधिक चयन हैं: EasyRead, ऑफ़िस, फ़ोटो, मूवी, गेम, बचत, LowBlue मोड, Smartuniformity और बंद। जब मॉनीटर को HDR सग्निल प्राप्त होता है, तो SmartImage HDR मेनू प्रदर्शित करेगा। अनेक चयन उपलब्ध हैं: HDR गेम, HDR मूवी, HDR फ़ोटो, HDR दूर ब्लैक 400, नज़ी, और बंद। पछिले ओएसडी लेवल पर वापसी।

2 स्क्रीन स्थिति प्रदर्शन का वविरण

स्क्रीन-स्थिति प्रदर्शन (OSD) क्या है?

स्क्रीन-स्थिति प्रदर्शन (OSD) सभी Philips LCD मॉनीटर में पाई जाने वाली एक सुविधा है। यह अंतिम उपयोगकर्ता को सीधे स्क्रीन-स्थिति निर्देशों के माध्यम से स्क्रीन प्रदर्शन समायोजित करने देता है या मॉनीटर के फ़ंक्शन चुनने देता है। एक उपयोगकर्ता अनुकूल स्क्रीन स्थिति डिस्प्ले इंटरफ़ेस नीचे प्रदर्शित है:

	LowBlue Mode	On	
		Off	✓
	Input		
	Picture		
	PBP		
	SmartSize		
	Audio		
	∨		

कंट्रोल कुंजियों पर बुनियादी और सरल निर्देश

इस Philips डिस्प्ले में OSD मेनू पर पहुँचने के लिए डिस्प्ले के पीछे वाले हिससे में दिए एकल टॉगल बटन का उपयोग करें। एकल बटन जॉयस्टिक की तरह काम करता है, कर्सर को इधर-उधर करने के लिए, बस चार दिशाओं में बटन टॉगल करें। इच्छति वकिलूप का चयन करने के लिए बटन दबाएं।

OSD मेनू

नीचे स्क्रीन-स्थिति प्रदर्शन की संरचना का समग्र दृश्य दिखाया गया है। आप बाद में जब अपनी इच्छानुसार समायोजन करना चाहते हैं तो आप इसका उपयोग संदर्भ के रूप में कर सकते हैं।

Main menu	Sub menu	
LowBlue Mode	On	1, 2, 3, 4
	Off	
Input	1 HDMI 2.0	
	2 HDMI 2.0	
	DisplayPort	
	USB C	
	Auto	
Picture	SmartImage	Easy Read, Office, Photo, Movie, Game, Economy, LowBlue Mode, SmartUniformity, Off
	SmartImage HDR	HDR Game, HDR Movie, HDR Photo, HDR True Black 400, Personal, Off
	Brightness	0-100
	Contrast	0-100
	Sharpness	0-100
	Saturation	0-100
	SmartContrast	On, Off
	Gamma	1.8, 2.0, 2.2, 2.4, 2.6
	Over Scan	On, Off
	PBP Mode	Off, PBP
	PBP Input	1 HDMI 2.0, 2 HDMI 2.0, DisplayPort, USB C
	Swap	
SmartSize	Panel Size	17" (5:4)
		19" (5:4)
		19"W (16:10)
		22"W (16:10)
		18.5"W (16:9)
		19.5"W (16:9)
		20"W (16:9)
		21.5"W (16:9)
		23"W (16:9)
		24"W (16:9)
		27"W (16:9)
	1:1	
	Aspect	
Audio	Volume	0-100
	Mute	On, Off
	Audio Source	HDMI1, HDMI2, DisplayPort, USB C
Color	Color Temperature	Native, 5000K, 6500K, 7500K, 8200K, 9300K, 11500K
		Color Space
	User Define	Red: 0-100
		Green: 0-100
Language	Blue: 0-100	
	English, Deutsch, Español, Ελληνική, Français, Italiano, Magyar, Nederlands, Português, Português do Brasil, Polski, Русский, Svenska, Suomi, Türkçe, Čeština, Українська, 简体中文, 繁體中文, 日本語, 한국어	
OSD Setting	Horizontal	0-100
	Vertical	0-100
	Transparency	Off, 1, 2, 3, 4
	OSD Time Out	5s, 10s, 20s, 30s, 60s
USB Setting	USB-C Setting	High Data Speed, High Resolution
	USB Standby Mode	On, Off
	KVM	Auto, USB C, USB up
Setup	Pixel Orbiting	On, Off
	Screen Saver	5m, 10m, 15m, 20m, 30m, Off
	Smart Brightness Limiter	1, 2, 3, Off
	Resolution Notification	On, Off
	Smart Power	On, Off
	Reset	Yes, No
	Information	

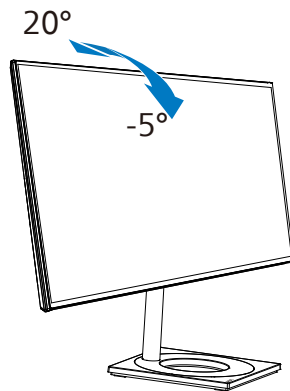
3 रेज़ॉल्युशन सूचना

यह मॉनीटर अपने मूल रेज़ॉल्युशन, 3840 x 2160 पर सर्वोत्कृष्ट प्रदर्शन के लिए डिज़ाइन किया गया है। जब वभिन्न रेज़ॉल्युशन पर मॉनीटर का पावर ऑन किया जाता है, तो स्क्रीन पर एक अलर्ट प्रदर्शित होता है: सर्वश्रेष्ठ पराणामों के लिए 3840 x 2160 का उपयोग करें।

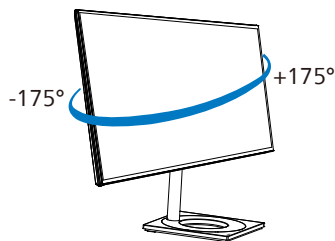
मूल रेज़ॉल्युशन अलर्ट का डिसप्ले OSD (स्क्रीन स्थिति डिसप्ले) में सेटअप से बंद किया जा सकता है।

4 वास्तविक फ्रॉन्शन

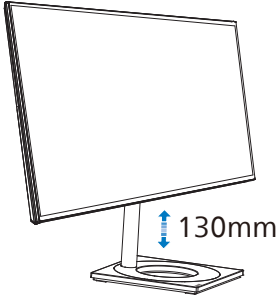
झुकाना



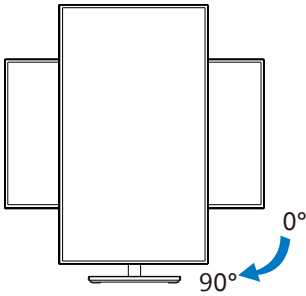
Swivel



ऊँचाई समायोजन



प्रधान आधार



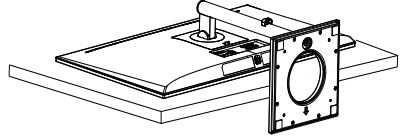
⚠ चेतावनी

- स्क्रीन की संभावित क्षति, जैसे कि पैनल का नकिल जाना, से बचने के लिए सुनिश्चित करें कि मॉनीटर -5 डिग्री से ज्यादा नीचे न झुके।
- मॉनीटर का कोण एडजस्ट करते समय स्क्रीन को न दबाएँ। केवल बीजेल को पकड़ें।
- मॉनीटर को लैंडस्केप मोड से पोर्ट्रेट मोड में करने के लिए, मॉनीटर को केवल घड़ी की दिशा में घुमाएँ।

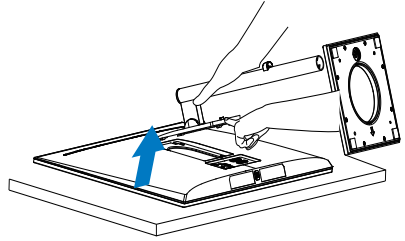
२.३ बेस स्टैंड और बेस को हटाएँ

मॉनीटर के आधार को खोलना आरंभ करने से पहले, किसी भी संभावित नुकसान या चोट से बचने के लिए कृपया निम्नलिखित निर्देशों का पालन करें।

1. मॉनीटर के आगे का हिस्सा नीचे करके उसे किसी सपाट सतह पर रखें, यह ध्यान देते हुए कि स्क्रीन में खरोंच न आए या उसे क्षति न पहुंचे।

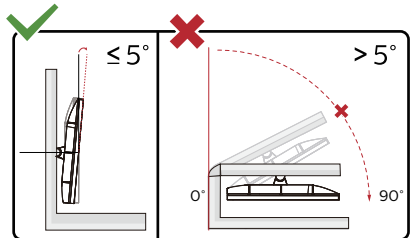
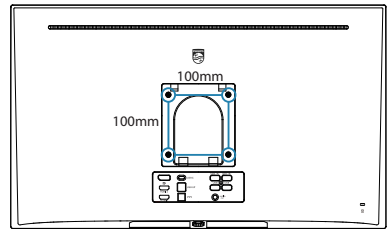


2. रलीज बटन को दबाए रखते हुए, स्टैंड को झुकाएँ और खसिका कर बाहर निकालें।



ⓘ नोट

यह मॉनीटर 100मिमी x 100मिमी VESA-अनुवर्ती माउंटिंग इंटरफ़ेस स्वीकार करता है। VESA माउंटिंग स्कू M4। वॉल माउंट इम्प्लेंटेशन के लिए हमेशा निर्माता से संपर्क करें।



* डसिप्ले की डज़ाइन चरित्र में दखिाई गई डज़ाइन से अलग हो सकती है।

⚠ चेतावनी

- स्क्रीन की संभावित क्षति, जैसे कपिनल का नकिल जाना, से बचने के लिए सुनिश्चित करें कि मॉनीटर -5 डगिरी से ज़्यादा नीचे न झुके।
- मॉनीटर का कोण एडजस्ट करते समय स्क्रीन को न दबाएँ। केवल बीज़िल को पकड़ें।

2.4 मल्टी क्लाइंट इंटीग्रेटेड KVM

1 यह क्या है?

मल्टी क्लाइंट इंटीग्रेटेड KVM स्वचि के साथ, आप एक मॉनीटर-कीबोर्ड-माउस सेटअप के साथ दो अलग-अलग कंप्यूटर को नथितरि कर सकते हैं।

2 मल्टी क्लाइंट इंटीग्रेटेड KVM को कैसे सक्रम करें

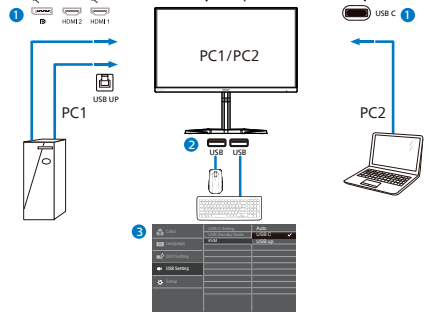
अंतरनिमति मल्टी क्लाइंट इंटीग्रेटेड KVM के साथ, Philips मॉनीटर OSD मेनू सेटिंग के ज़रिए दो डविाइसेस के बीच आपके पेरफ़िरिल्स को तेज़ी से आगे-पीछे स्वचि करने देता है।

USB-C और HDMI या DP को इनपुट की तरह उपयोग करें, फरि USB-C/USB-B को USB अपसूट्रीम की तरह उपयोग करें। कृपया सेटगिस् के लिए चरणों का अनुसरण करें।

1. अपने दोनों डविाइसेस से USB अपसूट्रीम केबल को इस मॉनीटर के “USB-C” और “USB अप” पोर्ट में एक साथ लगाएँ।

स्रोत	USB अपसूट्रीम
HDMI/DP	USB अप
USB C	USB C

2. पेरफ़िरिल्स को इस मॉनीटर के USB डाउनसूट्रीम पोर्ट से कनेक्ट करें।
3. OSD मेनू में प्रवेश करें। KVM लेयर पर जाएँ और पेरफ़िरिल्स के कंट्रोल को एक डविाइस से दूसरे डविाइस पर स्वचि करने के लिए “Auto (ऑटो)”, “USB-C” या “USB up (USB अप)” चुनें। पेरफ़िरिल्स के एक सेट का उपयोग कर रहे कंट्रोल ससिस्टम को स्वचि करने के लिए बस इस चरण को दोहराएँ।



DP और HDMI को इनपुट की तरह उपयोग करें फरि USB-B/USB-C को USB अपसूट्रीम की तरह उपयोग करें। कृपया सेटगिस् के लिए चरणों का अनुसरण करें।

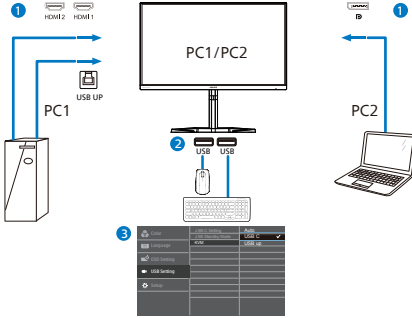
1. अपने दोनों डविाइसेस से USB अपसूट्रीम केबल को इस मॉनीटर के “USB-C” और “USB अप” पोर्ट में एक साथ लगाएँ।

PC1: USB UP को अपस्ट्रीम की तरह और HDMI या DP केबल को वीडियो और ऑडियो दोनों ट्रांसफर के लिए करें।

PC2: USB-C को अपस्ट्रीम (USB C-A) की तरह और DP या HDMI को वीडियो और ऑडियो दोनों ट्रांसफर के लिए करें।

स्रोत	USB अपस्ट्रीम
HDMI या DP	USB अप
DP या HDMI	USB C

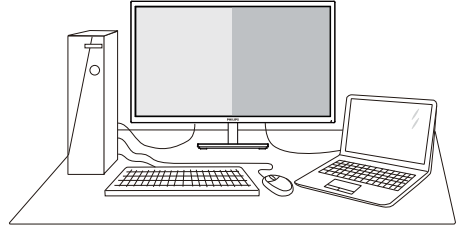
2. पेरिफरल्स को इस मॉनीटर के USB डाउनस्ट्रीम पोर्ट से कनेक्ट करें।
3. OSD मेनू में प्रवेश करें। KVM लेयर पर जाएं और पेरिफरल्स के कंट्रोल को एक डेवाइस से दूसरे डेवाइस पर स्विच करने के लिए “Auto (ऑटो)”, “USB-C” या “USB up (USB अप)” चुनें। पेरिफरल्स के एक सेट का उपयोग कर रहे कंट्रोल सॉफ्टवेयर को स्विच करने के लिए बस इस चरण को दोहराएँ।



ध्यान दें

1. जब आप PBP को सक्रिय करते हैं, तो आप “MultiClient Integrated KVM (मल्टी क्लाइंट इंटीग्रेटेड KVM)” को PBP मोड में भी अपना सकते हैं, आप इस मॉनीटर पर अलग-अलग प्रक्षेपित दो अलग-अलग स्रोत एक साथ देख सकते हैं। “MultiClient Integrated KVM (मल्टी क्लाइंट इंटीग्रेटेड KVM)” OSD मेनू सेटिंग के ज़रिए दो सॉफ्टवेयर के बीच कंट्रोल करने के लिए पेरिफरल्स के एक सेट का उपयोग करके आपके संचालन को बेहतर करता है। ऊपर बताए तरीके से चरण 3 का अनुसरण करें।
2. PBP मोड में, जब मुख्य स्क्रीन पर USB-C सग्नल हो तो KVM, USB-C की पहचान अपलकि सग्नल के रूप में करेगा।

2.5 MultiView



1 यह क्या है?

MultiView सक्रिय विधिता कनेक्ट और दृश्य को सक्रिय करता है ताकि आप पीसी और नोटबुक जैसे एकाधिक डेवाइसों के साथ एक ही समय में काम कर सकें, जिससे जटिल मल्टीटास्किंग कार्य आसान बन जाता है।

2 मुझे इसकी क्यों जरूरत है?

अल्ट्रा हाई रेज़ॉल्यूशन Philips MultiView डिसप्ले के साथ, आप ऑफ़िस या घर में संपूर्ण कनेक्टिविटी का अनुभव कर सकते हैं। इस डिसप्ले के साथ, आप एक ही स्क्रीन पर एकाधिक सामग्री स्रोतों को देख सकते हैं। उदाहरण के लिए: आप अपने नवीनतम ब्लॉग पर काम करते समय, ऑडियो सहित लाइव समाचार वीडियो फ़ीड छोटे बडि में देखा जा सकता है, या डेस्कटॉप से कंपनी की सुरक्षा इंटरनेट पर मौजूद फ़ाइलों तक पहुंचने के लिए उसमें लॉगिन रहते हुए, अपने अल्ट्राबुक से कोई Excel फ़ाइल संपादित करना चाह सकते हैं।

3 MultiView को OSD मेनू से कैसे सक्रिय करें?

LowBlue Mode	PBP Mode	Off
Input	Swap	
Picture		
PBP		
SmartSize		
Audio		
⌵		

1. OSD मुख्य स्क्रीन में प्रवेश करने के लिए दाएँ टॉगल करें।
2. मुख्य मेनू [PBP] चुनने के लिए ऊपर या नीचे टॉगल करें, फिर पुष्टि करने के लिए दाएँ टॉगल करें।
3. [PBP Mode (PBP मोड)] चुनने के लिए ऊपर या नीचे टॉगल करें, फिर दाएँ टॉगल करें।
4. [PBP] चुनने के लिए ऊपर या नीचे टॉगल करें, फिर अपने चयन की पुष्टि करने के लिए दाएँ टॉगल करें।
5. अब आप [PBP Input (PBP इनपुट)], [PBP Position (PBP

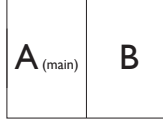
स्थान) या [Swap (अदला-बदली)] सेट करने के लिए पीछे जा सकते हैं।

6. अपने चयन की पुष्टि के लिए दाएँ टॉगल करें।

4 OSD में MultiView

[PBP]: तस्वीर के बगल तस्वीर

दूसरे सग्नल स्रोतों का उप-वडिो अगल-बगल खोलता है।



जब उप स्रोत का पता नहीं चलता है।



ध्यान दें

PBP मोड में रहने के दौरान सही अभिमुखता अनुपात के लिए स्क्रीन के शीर्ष और तल पर काली धारियाँ दिखाई देती हैं। यदि आप अगल-बगल पूरा स्क्रीन की अपेक्षा करते हैं, अपने डविइसों के रेजॉल्युशन को पोप-अप सूचना रेजॉल्युशन की तरह सेट करें, आप 2 डविइस स्रोत स्क्रीन प्रक्षेपण को इस स्क्रीन पर अगल-बगल काली धारियों के बगैर देख पाएँगे। ध्यान दें कि PBP मोड में एनालॉग सग्नल इस फुल स्क्रीन का समर्थन नहीं करता है।

PBP Input (PBP इनपुट): वभिन्न वीडियो इनपुट हैं जिन्हें उप डसिप्ले स्रोत के रूप में चुना जा सकता है: [1 HDMI 2.0], [2 HDMI 2.0], [DisplayPort (डसिप्ले पोर्ट)] और [USB-C]

कृपया मुख्य/उप इनपुट स्रोत के साथ अनुकूलता के लिए नीचे प्रदान तालिका देखें।

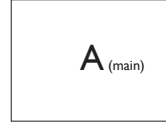
↔		उप स्रोत संभावना (x1)			
		इनपुट	1 HDMI 2.0	2 HDMI 2.0	डसिप्ले पोर्ट
MultiView	मुख्य स्रोत	●	●	●	●
	(x1)	●	●	●	●
	डसिप्ले पोर्ट	●	●	●	●
	USB-C	●	●	●	●

Swap (अदला-बदली): स्क्रीन पर मुख्य तस्वीर स्रोत और उप तस्वीर स्रोत अदल-बदल जाता है।

[PBP] मोड में A और B स्रोत की अदला-बदली करें:



Off (बंद): MultiView फ्रंक्शन रोकें।



ध्यान दें

जब आप SWAP (अदला-बदली) फ्रंक्शन का उपयोग करते हैं, वीडियो और उसका ऑडियो स्रोत एक ही साथ अदल-बदल जाएगा।

3. इमेज अनुकलन

3.1 SmartImage

1 यह क्या है?

SmartImage प्रीसेट प्रदान करता है जो चमक, कंट्रास्ट, रंग और स्पष्टता को डायनेमिक रूप से समायोजित करके विभिन्न प्रकार की सामग्रियों के डिसप्ले को अनुकूलित करता है। चाहे आप पाठ एप्लिकेशन के साथ कार्य कर रहे हों, छवियाँ प्रदर्शित कर रहे हों या वीडियो देख रहे हों, Philips SmartImage शानदार रूप से अनुकूलित मॉनीटर प्रदर्शन प्रदान करता है।

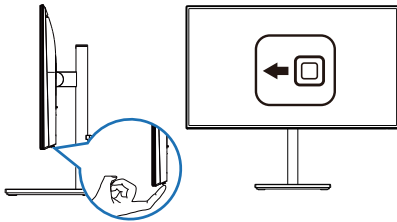
2 मुझे इसकी जरूरत क्यों है?

आप एक ऐसा मॉनीटर चाहते हैं जो आपकी सभी पसंदीदा सामग्रियों के लिए अनुकूलित डिसप्ले प्रदान करे, SmartImage सॉफ्टवेयर आपके मॉनीटर देखने के अनुभव को बेहतर करने के लिए चमक, कंट्रास्ट, रंग और स्पष्टता को रियल टाइम में डायनेमिक रूप से समायोजित करता है।

3 यह कैसे कार्य करता है?

SmartImage एक विशिष्ट, अग्रणी Philips तकनीक है जो आपके स्क्रीन पर प्रदर्शित सामग्री का विश्लेषण करती है। आपके चयनित परिवेश के आधार पर, SmartImage प्रदर्शित हो रही सामग्री को बेहतर करने के लिए छवियों के कंट्रास्ट, रंग संतुष्टता और स्पष्टता को डायनेमिक रूप से बेहतर बनाता है - यह सब केवल एक बटन दबाने पर रियल टाइम में हो जाता है।

4 SmartImage कैसे सक्रिय करें?



1. स्क्रीन डिसप्ले पर SmartImage को लॉन्च करने के लिए बाएं की तरफ दबाएँ।
2. EasyRead, ऑफ़िस, फ़ोटो, मूवी, गेम, बचत, LowBlue मोड, Smartuniformity और बंद मोड के बीच परिवर्तन करने के लिए ऊपर या नीचे ले जाएँ।
3. SmartImage ऑन स्क्रीन डिसप्ले 5 सेकंड तक स्क्रीन पर रहेगा या आप पुष्टि करने के लिए "ओके" पर क्लिक कर सकते हैं।

एकाधिक चयन हैं: EasyRead, ऑफ़िस, फ़ोटो, मूवी, गेम, बचत, LowBlue मोड, Smartuniformity और बंद।

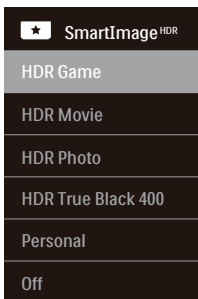
★ SmartImage
EasyRead
Office
Photo
Movie
Game
Economy
LowBlue Mode
SmartUniformity
Off

- **EasyRead:** PDF ईबुक जैसे पाठ आधारित एप्लिकेशन को पढ़ना बेहतर करता है। पाठ्य सामग्री का कंट्रास्ट और सीमा स्पष्टता बढ़ाने वाले विशेष एल्गोरिदम का उपयोग करके, मॉनीटर की चमक, कंट्रास्ट और रंग तापमान समायोजित करते हुए डिसप्ले को तनाव-मुक्त पठन के लिए ऑप्टिमाइज किया जाता है।
- **ऑफ़िस:** पठनीयता बढ़ाने और आँखों की थकान कम करने के लिए पाठ को बेहतर करता है और चमक को कम करता है। यह मोड सूप्रेडशीट्स, PDF फ़ाइलें, स्कैन की गई सामग्रियों या अन्य सामान्य ऑफ़िस एप्लिकेशन के साथ काम करते समय पठनीयता को काफी बेहतर करता है।
- **फ़ोटो:** यह प्रोफ़ाइल फ़ोटो और अन्य छवियों को जीवंत रंगों में शानदार स्पष्टता के साथ प्रदर्शित करने के लिए रंग संतुष्टता, डायनेमिक कंट्रास्ट और स्पष्टता वृद्धि को मिलाता है - इनमें पुरावशेष और फीके रंग नहीं होते हैं।
- **मूवी:** बड़ी दीप्ति, गहरी रंग संतुष्टता, डायनेमिक कंट्रास्ट और अत्यधिक स्पष्टता आपके वीडियो के हल्के क्षेत्रों में रंग का सफ़ाया कपि बगैर गहरे क्षेत्रों के प्रत्येक विवरण को प्रदर्शित करती हैं और सर्वश्रेष्ठ वीडियो प्रदर्शन के लिए डायनेमिक स्वाभाविक मानों को कायम रखती हैं।
- **गेम:** सर्वश्रेष्ठ प्रतिक्रिया समय के लिए ओवर ड्राइव सर्कटि चालू करें, स्क्रीन पर तेजी से चलने वाले वस्तुओं के दांतदार कनिनारे घटाएँ, चमकदार और गहरे स्क्वीम के लिए कंट्रास्ट अनुपात बढ़ाएँ, यह प्रोफ़ाइल गेमर्स के लिए सबसे बढ़िया अनुभव प्रदान करती है।
- **बचत:** इस प्रोफ़ाइल में, रोजमर्रा के ऑफ़िस एप्लिकेशन के ठीक-ठाक डिसप्ले के लिए चमक और कंट्रास्ट को समायोजित, पृष्ठ प्रकाश को बेहतर, और बजिली की खपत को कम किया जाता है।

- **LowBlue** मोड आँखों के लिए आरामदायक उत्पादकता के लिए LowBlue मोड। अध्ययनों ने दिखाया है कि जैसे पराबैंगनी करिणें आँखों की क्षति पहुँचा सकती हैं, उसी प्रकार लघु तरंग वाली नीली करिणें समय के साथ-साथ आँख को क्षति पहुँचा सकती हैं और दृष्टि को प्रभावित कर सकती हैं। स्वास्थ्य के लिए विकसित, Philips LowBlue मोड सेटिंग नुकसानदेह लघु तरंग वाली नीली रोशनी को कम करने के लिए एक स्मार्ट सॉफ्टवेयर तकनीक का उपयोग करती है।
- **SmartUniformity**: स्मार्ट यूनीफॉर्मिटी: एक स्क्रीन के विभिन्न हिस्सों पर चमक और रंग में उतार-चढ़ाव LCD मॉनिटर के बीच एक सामान्य घटना है। विशेषित एकदूपता 75-80% के आसपास मापी जाती है। Philips स्मार्ट यूनीफॉर्मिटी सुविधा को सक्रिय करके, डिसप्ले की एकदूपता 95% से ऊपर हो जाती है। यह अधिक सुसंगत और सही चित्र बनाता है।
- **बंद (Off): SmartImage** द्वारा कोई इष्टतमीकरण नहीं।

इस डिसप्ले को कनेक्टेड डेवाइस से HDR सिग्नल प्राप्त हो जाने पर, एक तस्वीर मोड चुनें जो आपकी जरूरतों के सबसे अनुकूल हो।

चयन करने के लिए 6 मोड हैं: HDR गेम, HDR मूवी, HDR फोटो, HDR ट्रू ब्लैक 400, नज्जी, और बंद।



- **HDR Game (HDR गेम):** वीडियो गेम्स खेलने हेतु ऑप्टिमाइज़ करने के लिए आदर्श सेटिंग। चमकदार सफेद और गहरा काला के साथ, गेमिंग का माहौल जीवंत हो गया है और अधिक विवरण प्रकट करता है, अंधेरे कोने और परछाईं में छिपी दुश्मनों का आसानी से पता लगाएँ।
- **HDR Movie (HDR मूवी):** HDR मूवी देखने के लिए आदर्श सेटिंग। अधिक सजीव और इमर्सिव व्यूइंग एक्सपीरिएंस के लिए बेहतर कंट्रास्ट और चमक प्रदान करता है।
- **HDR Photo (HDR फोटो):** सटीक वज्रिअल्स के लिए लाल, हरा और नीला को बेहतर करता है।
- **HDR ट्रू ब्लैक 400: VESA HDR ट्रू ब्लैक 400 मानक का पालन करता है।**
- **Personal (नज्जी):** पक्चर मेनू में उपलब्ध सेटिंग्स को कस्टमाइज़ करें।

- **Off (बंद):** SmartImage HDR द्वारा कोई ऑप्टिमाइज़ेशन नहीं।

⚠ ध्यान दें

HDR फंक्शन को बंद करने के लिए, कृपया इनपुट डेवाइस और इसकी सामग्री से अक्षम करें। इनपुट डेवाइस और मॉनीटर के बीच असंगत HDR सेटिंग्स के कारण छवियाँ असंतोषजनक हो सकती हैं।

3.2 SmartContrast

1 यह क्या है?

एक अनूठी तकनीक जो प्रदर्शित सामग्री का डायनेमिक रूप से विश्लेषण करती है और अधिकतम दृश्यमान स्पष्टता और देखने के आनंद को बेहतर करने के लिए स्वतः ही LCD मॉनीटर के कंट्रास्ट अनुपात को अनुकूलित कर देती है, अधिक साफ, स्पष्ट, और चमकदार छवियों के लिए बैकलाइट बढ़ा देती है या गहरी पृष्ठभूमिवाली छवियों के स्पष्ट प्रदर्शन के लिए बैकलाइट कम कर देती है।

2 मुझे इसकी जरूरत क्यों है?

आप प्रत्येक प्रकार की सामग्री के लिए सबसे अधिक दृश्यमान स्पष्टता और देखने में आराम चाहते हैं। SmartContrast साफ, स्पष्ट, चमकदार गेमिंग और वीडियो छवियों के लिए या ऑफिस के कार्यों के लिए स्पष्ट, पठन योग्य पाठ प्रदर्शित करने के लिए डायनेमिक रूप से कंट्रास्ट न्यूनतरित करता है और बैकलाइट को समायोजित करता है। अपने मॉनीटर की बजिली खपत कम करके, आप बजिली के खर्चे को कम करते हैं और अपने मॉनीटर के जीवनकाल में वृद्धि करते हैं।


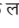



3 यह कैसे कार्य करता है?

जब आप SmartContrast को सक्रिय करते हैं, यह आपके द्वारा प्रदर्शित हो रही सामग्री का रियल टाइम में विश्लेषण करेगा तथा रंगों को समायोजित और बैकलाइट की तीव्रता को न्यूनतरित करेगा। यह फ्रैक्शन वीडियो देखते समय या गेम खेलते समय सर्वश्रेष्ठ मनोरंजन अनुभव के लिए कंट्रास्ट को डायनेमिक रूप से बेहतर करेगा।

3.3 रंग वसितार कस्टमाइज करें

आप देखे जा रहे कंटेंट को उचित तरीके से प्रदर्शित करने के लिए उचित रंग वसितार मोड को मैनुअली चुन सकते हैं।

1 आप जसि सामग्री को देख रहे हैं उसके अनुरूप उचित रंग वसितार मोड चुनें:

- OSD मेनू में प्रवेश करने के लिए  बटन दबाएँ।
- मुख्य मेनू [Color (रंग)] चुनने के लिए  या  बटन दबाएँ, फिर OK बटन दबाएँ।
- [Color Space (रंग वसितार)] चुनने के लिए  या  बटन दबाएँ।
- किसी एक रंग मोड को चुनें।
- अपने चयन की पुष्टि करने के लिए OK बटन दबाएँ।

2 अनेक चयन उपलब्ध हैं:

- NTSC:** एनालॉग वीडियो।
- sRGB:** अधिकतर परसनल कंप्यूटर एप्लिकेशंस और गेम्स, इंटरनेट, और वेब डिज़ाइन।
- Adobe RGB:** ग्राफ़िक्स एप्लिकेशंस।
- DCI-P3:** डिजिटल सिनेमा प्रोजेक्टर्स, कुछ मूवीज़ और गेम्स, और Apple उत्पादा फोटोग्राफी।
- Rec. 2020:** UHD वीडियो।
- Rec. 709:** HD वीडियो।
- D-mode (डी-मोड):** DICOM मोड, ग्रेस्केल स्तर प्रदर्शन को बेहतर करता है।

ध्यान दें

HDR और रंग वसितार मोड एक साथ सक्रिय नहीं किए जा सकते। कृपया किसी रंग वसितार मोड को चुनने से पहले HDR को अक्षम करें।

4. HDR

Windows10 ससिटम में HDR सेटगिस्स

चरण

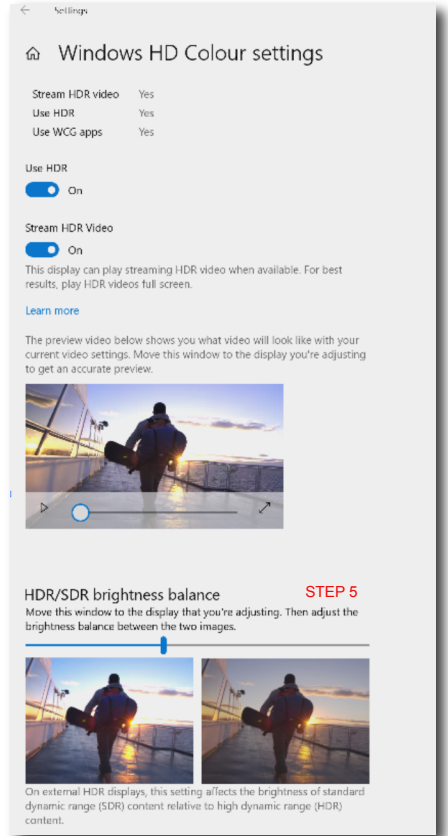
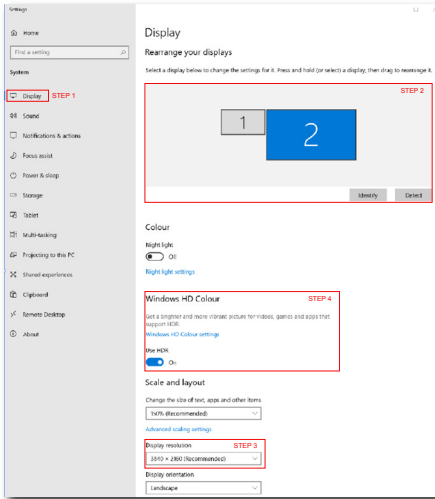
1. डेस्कटॉप पर दायीं क्लिक करें, फरि डसिप्ले सेटगिस्स में प्रवेश करें।
2. डसिप्ले/मॉनीटर चुनें।
3. अपने डसिप्लेज को पुनः व्यवस्थित करें के अंतरगत एक HDR-सकषम डसिप्ले को चुनें।
4. Windows HD रंग सेटगिस्स चुनें।
5. SDR कंटेंट के लिए चमक समायोजित करें।

ध्यान दें

Windows10 संस्करण आवश्यक है; हमेशा नवीनतम अपडेटेड संस्करण में अपडेट करें।

नीचे मौजूद लकि माइक्रोसॉफ्ट आधिकारिक वेबसाइट से और अधकि जानकारी प्रदान करने के लिए है।

<https://support.microsoft.com/en-au/help/4040263/windows-10-hdr-advanced-color-settings>



ध्यान दें

HDR फंक्शन को बंद करने के लिए, कृपया इनपुट डेवाइस और इसकी सामग्री से अक्षम करें। इनपुट डेवाइस और मॉनीटर के बीच असंगत HDR सेटगिस्स के कारण छवियाँ असंतोषजनक हो सकती हैं।

5. पावर डिलीवरी और स्मार्ट पावर

आप इस मॉनीटर से 90 Watts तक के संगत डेवाइस पावर कर सकते हैं।

1 यह क्या है?

स्मार्ट पावर Philips की एक विशेष तकनीक है जो विभिन्न डेवाइसों के लिए लचीले पावर डिलीवरी विकल्प प्रदान करती है। यह केवल एक केबल से उच्च प्रदर्शन वाले लैपटॉप रीचार्ज करने में उपयोगी है।

स्मार्ट पावर से, पोर्ट के माध्यम से USB C द्वारा, मानक 65W की तुलना में, 90W तक डिलीवर करना संभव करता है।

डेवाइस को क्षतिग्रस्त होने से बचाने के उद्देश्य से, स्मार्ट पावर कंट्रोल को सीमित करने के लिए सुरक्षाएँ सक्रम करता है।

2 स्मार्ट पावर को कैसे सक्रम करें?

Color	Pixel Orbiting	On
	Screen Saver	Off
Language	Smart Brightness Limiter	
	Resolution Notification	
OSD Setting	Smart Power	
	Reset	
USB Setting	Information	
Setup		

1. OSD मेनू स्क्रीन पर प्रवेश करने के लिए दाएँ टॉगल करें।
2. मुख्य मेनू [सेटअप] का चयन करने के लिए ऊपर या नीचे टॉगल करें, फिर पुष्टि करने के लिए दाईं ओर टॉगल करें।
3. [स्मार्ट पावर] को चालू या बंद करने के लिए ऊपर या नीचे टॉगल करें।

3 USB C पोर्ट के माध्यम से पावर

1. डेवाइस को USB C पोर्ट से कनेक्ट करें।
2. [स्मार्ट पावर] चालू करें।
3. यदि [स्मार्ट पावर] चालू है, और पावर के लिए USB C का उपयोग हो रहा है, तो अधिकतम पावर डिलीवरी मॉनीटर के चमक स्तर पर निर्भर करती है। आप इस मॉनीटर से पावर डिलीवरी बढ़ाने के लिए चमक स्तर को मैन्युअली समायोजित कर सकते हैं।

पावर डिलीवरी के 3 स्तर हैं:

	चमक मान	USB C से पावर डिलीवरी
स्तर 1	0~20	90W
स्तर 2	21~60	85W
स्तर 3	61~100	80W

ध्यान दें

- यदि [स्मार्ट पावर] चालू है, और DFP (डाउनस्ट्रीम फ्रेसिंग पोर्ट) 5W से ज्यादा उपयोग कर रहा हो, तो USB C केवल 65W तक डिलीवर कर सकता है।
- यदि [स्मार्ट पावर] बंद है, तो USB C केवल 65W तक डिलीवर कर सकता है।

6. OLED मॉनीटर के लिए वशेष देखभाल

स्मार्ट ब्राइटनेस लिमिटर सक्रिय है यह दिखाने के लिए फ्रंट बीजेल पर LED पावर इंडिकेटर एम्बर हो जाएगा। LED पावर इंडिकेटर की चमक को OSD मेनू में बदला जा सकता है। डिफॉल्ट सेटिंग चालू है।

किसी स्थिति छवि को लंबे समय तक प्रदर्शित करने से इस मॉनीटर पर इमेज स्टिकिंग हो सकती है। स्क्रीन छवि को बदलने, या हर 4 घंटे में मॉनीटर को बंद करके वापस चालू करने की अनुशंसा की जाती है। OLED डिसप्ले के गुणों का ध्यान रखते हुए, इमेज स्टिकिंग में कमी करने के उद्देश्य से अपने OLED मॉनीटर की देखभाल के लिए इन निर्देशों का पालन करने की पुर्जोर अनुशंसा की जाती है। इन निर्देशों का पालन करने में वफिलता मॉनीटर को नुकसान पहुंचा सकती है, जिससे वारंटी नरिसूत हो जाएगा।

अपने OLED मॉनीटर की देखभाल के लिए इन निर्देशों का पालन करने की पुर्जोर अनुशंसा की जाती है:

- एक ही छवि को लंबे समय तक प्रदर्शित न करें। स्टिकिंग से बचने के लिए स्क्रीन सेवर का उपयोग करें।
- अवशष्टि मेनू ब्राउजर या अन्य वडिओ बॉर्डर छवियों को रोकने के लिए फुल स्क्रीन मोड का उपयोग करें।
- OLED पैल पर स्टिकर या लेबल न लगाएँ जिनकी वजह से इमेज स्टिकिंग हो सकता है।

यह Philips OLED मॉनीटर स्टिकिंग घटाने वाली नमिनलखित सुवधियों से लेस है।

इमेज स्टिकिंग से बचने के लिए इन सुवधियों को हमेशा चालू रखने की अनुशंसा की जाती है।

- पक्सेल शफ्ट (पक्सेल ऑरबटिंग)

पक्सेल शफ्ट संभावति स्टिकिंग से बचने के लिए नयिमति अंतराल पर छवि को कुछ पक्सेल शफ्ट कर देता है। सामान्य परस्थितियों में यह इस पर ध्यान नहीं जाता है। डिफॉल्ट सेटिंग चालू है।

- स्क्रीन सेवर

जब लंबे समय से प्रदर्शित हो रही एक स्थिति छवि का पता लगता है, तो स्क्रीन सेवर फंक्शन पैल को स्टिकिंग से बचाने के लिए स्क्रीन को धुंधला कर देगा। यदि आप स्क्रीन बदलते हैं, जैसे कि अपने माउस को स्क्रीन पर तेजी से घुमाना, तो मॉनीटर पछिली कार्यशील स्थिति में वापस आ जाएगा। डिफॉल्ट सेटिंग्स चालू हो, और यह अनुशंसा की जाती है कि आप अपने डेवाइस को स्क्रीन सेवर का उपयोग करने के लिए भी सेट करें।

- स्वचालति स्क्रीन चमक नयित्ण (स्मार्ट ब्राइटनेस लिमिटर)

एक बडी ब्राइट वडिओ प्रदर्शित करते समय, स्मार्ट ब्राइटनेस लिमिटर आपकी OLED स्क्रीन को संभावति स्टिकिंग से बचाने में मदद करने के लिए वडिओ के नयिक्रयि हो जाने पर चमक को थोडा कम करके स्वचालति रूप से सक्रयि हो जाएगा।

7. तकनीकी वविरण

चत्तर/डसिप्ले	
मॉनीटर पैनल प्रकार	OLED
पैनल आकार	26.9" W (68.4 cm)
अभमुखता अनुपात	16:9
पक्सेल पचि	0.15525(H)ममी x0.15525(V) ममी
Contrast Ratio (typ.)	1,000,000 : 1
इषटतम रेजॉल्युशन	3840 x 2160 @ 60 Hz
प्रदरूशन कोण	178° (H) / 178° (V) @ C/R > 10 (प्रकार)
चत्तर एनहांसमेंट	SmartImage /SmartImage HDR
इलिमलिहाट से मुक्त	जी हाँ
डसिप्ले रंग	1.07B (10 bits)
लंबवत रफ्रेश दर	23 Hz - 60 Hz
कषैतजि आवृत्ति	30 KHz - 140 KHz
sRGB	जी हाँ
LowBlue Mode	जी हाँ
EasyRead	जी हाँ
Smartuniformity	जी हाँ
Delta E	जी हाँ
HDR	VESA प्रमाणति DisplayHDR™ टू ब्लैक 400
कनेक्टविटि	
सगिनल इनपुट स्रोत	HDMI, DisplayPort, USB-C (डिसप्ले पोर्ट ऑल्ट मोड)
कनेक्टर्स	2 x HDMI 2.0 (HDCP 1.4/ HDCP 2.2) 1 x DisplayPort 1.4 (HDCP 1.4/ HDCP 2.2) ऑडियो नरिगत 1 x USB-C 1 x USB-B (अपस्ट्रीम) 4 x USB-A, downstream with x 2 fast charge BC 1.2
इनपुट सगिनल	अलग-अलग सकि
USB	
Pò USB	USB C x1 (upstream, DisplayPort Alt mode, HDCP 1.4/ HDCP 2.2, PD 90W) USB UP x 1 (Upstream) USB A x 4 (downstream with x 2 fast charge BC 1.2)

Livrezon pouwva	USB C: USB PD version 3.0, up to 90W (5V/3A, 7V/3A, 9V/3A, 10V/3A, 12V/3A, 15V/3A, 20V/4.5A) USB A x 2 fast charge BC 1.2 , up to 7.5W (5V/1.5A)		
USB sispèk	USB C/USB A: 3.2 Gen1, 5 Gbps		
सुवधि			
Multiview	PBP(2 x डविइस)		
KVM	जी हाँ		
OSD भाषाएँ	अंगरेजी, जर्मन, स्पेनशि, यूनानी, फ्रांसिसी, इतालवी, हंगेरियाई, डच, पुरतगाली, ब्राजीलियाई पुरतगाली, पोलशि, रूसी, स्वीडिश, फनिशि, तुर्की, चेक, यूक्रेनियाई, सरलीकृत चीनी, पारंपरिक चीनी, जापानी, कोरियाई		
अन्य सुवधि	केसगिटन लॉक, VESA mount (100 x 100mm)		
प्लग एंड प्ले अनुकूलता	DDC/CI, Mac OSX, sRGB, Windows 11/10/8.1/8/7		
स्टैंड			
झुकाना	-5° / +20°		
Swivel	-175° / +175°		
ऊँचाई समायोजन	130 mm		
प्रधान आधार	+90°		
पावर			
खपत	100 V AC, 60 Hz पर AC इनपुट वोल्टेज	115 V AC, 60Hz पर AC इनपुट वोल्टेज	230 V AC, 50 Hz पर AC इनपुट वोल्टेज
सामान्य प्रचालन	61.3 W (प्रकार)	61.6 W (प्रकार)	61.5 W (प्रकार)
स्लीप (स्टैंडबाई मोड)	0.5 W	0.5 W	0.5 W
ऑफ मोड	0.3 W	0.3 W	0.3 W
उष्मा अपव्यय*	100 V AC, 60 Hz पर AC इनपुट वोल्टेज	115 V AC, 60Hz पर AC इनपुट वोल्टेज	230 V AC, 50 Hz पर AC इनपुट वोल्टेज
सामान्य प्रचालन	209.22 BTU/hr (प्रकार)	210.24 BTU/hr (प्रकार)	209.90 BTU/hr (प्रकार)
स्लीप (स्टैंडबाई मोड)	1.71 BTU/hr	1.71 BTU/hr	1.71 BTU/hr
ऑफ मोड	1.02 BTU/hr	1.02 BTU/hr	1.02 BTU/hr
पावर LED संकेतक	ऑन मोड: सफेद, स्टैंडबाई/स्लीप मोड: सफेद (टिमिंटमिना)		
पावर आपूर्ति	बाह्य, 100-240VAC, 50/60Hz		
परमिप			
स्टैंड के साथ उत्पाद (WxHxD)	626 x 536 x 218 ममी		
बना स्टैंड के उत्पाद (WxHxD)	626 x 373 x 40 ममी		
पैकेजिंग सहित उत्पाद (WxHxD)	780 x 480 x 161 ममी		

भार	
सर्टिड के साथ उत्पाद	5.51 कगिरा
बनिा सर्टिड के उत्पाद	3.83 कगिरा
पैकेजिंग सहति उत्पाद	9.89 कगिरा
संचालन स्थिति	
तापमान सीमा (संचालन)	0°C से 40°C
सापेक्षिक नमी (पूंचालन)	20% से 80%
वायुमंडलीय दबाव (पूंचालन)	700 से 1060hPa
तापमान सीमा (गैर-पूंचालन)	-20°C से 60°C
सापेक्षिक नमी (गैर-पूंचालन)	10% से 90%
वायुमंडलीय दबाव (गैर-पूंचालन)	500 से 1060hPa
पूंचावरण और ऊरजा	
RoHS	हां
पैकेजिंग	100% रिसाइक्लेबल
विशिष्ट हिस्से	100% पीवीसी बीएफआर मुक्त आवास
कैबनिट	
रंग	काला
फ्रनिशि	बनावट

नोट

1. यह डेटा बिना सूचना के परिवर्तित किया जा सकता है। पत्रक के नवीनतम वर्जन को डाउनलोड करने के लिए www.philips.com/support पर जाएं।
2. स्मार्ट यूनीफॉर्मिटी और Delta E सूचना पत्रक बॉक्स में शामिल हैं।

7.1 रेज़ॉल्यूशन एवं प्रीसेट मोड

1 अधिकतम रेज़ॉल्यूशन

3840 x 2160 @ 60 Hz

2 अनुशंसित रेज़ॉल्यूशन

3840 x 2160 @ 60 Hz

H. freq (kHz)	रेज़ॉल्यूशन	V. freq (Hz)
31.47	640 x 480	59.94
48.36	1024 x 768	60.00
44.77	1280 x 720	59.86
55.94	1440 x 900	59.89
65.29	1680 x 1050	59.95
67.50	1920 x 1080	60.00
133.29	1920 x 2160	60.00
88.19	2560 x 1440	60.00
67.5	3840 x 2160	30.00
135	3840 x 2160	60.00

ⓘ नोट

कृपया ध्यान दें कि आपका डिसप्ले 3840 x 2160 के नेटिव रेज़ॉल्यूशन के साथ सर्वश्रेष्ठ रूप से काम करता है। सर्वश्रेष्ठ आउटपुट प्रदर्शन के लिए, कृपया हमेशा सुनिश्चित करें कि आपका ग्राफिक कार्ड इस Philips डिसप्ले का अधिकतम रेज़ॉल्यूशन और रीफ्रेश दर हासिल करने में सक्षम है।

डिसप्ले इनपुट फॉरमेट

फॉरमेट	Source	3840 x 2160 @ 60Hz 10 bits
422/420	HDMI 2.0	OK
444/RGB	HDMI 2.0	N/A
422/420	DP1.4	OK
444/RGB	DP1.4	N/A
422/420	USB C@High Data Speed	OK
	USB C@High Resolution	OK
444/RGB	USB C@High Data Speed	N/A
	USB C@High Resolution	N/A

8. ऊर्जा प्रबंधन

यदि आपके पीसी में VESA DPM अनुपालन वाला डिस्प्ले कार्ड या सोफ़्टवेयर इंस्टॉल है, तो मॉनीटर उपयोग नहीं होने के दौरान स्वचालित रूप से अपना बजिली खपत कम कर सकता है। यदि कीबोर्ड, माउस या अन्य इनपुट डिवाइस से इनपुट का पता चलता है, तो मॉनीटर स्वचालित रूप से 'जागृत' हो जाएगा। नमिनलखिति तालिका बजिली की खपत और इस स्वचालित बजिली बचत सुविधा के संकेत बताती है:

बजिली प्रबंधन परभाषा					
VESA मोड	वीडियो	H-sync	V-sync	बजिली प्रयुक्त	LED रंग
सक्रिय	ऑन	जी हाँ	जी हाँ	61.6 W (एकक) 219.0 W (अधिकतम)	सफ़ेद
स्लीप (स्टैंडबाई मोड)	ऑफ़	नहीं	नहीं	0.5 W	सफ़ेद (टिमिंटमिना)
ऑफ़ मोड	ऑफ़	-	-	0.3 W	ऑफ़

नमिनलखिति सेटअप का उपयोग इस मॉनीटर पर बजिली की खपत मापने के लिए किया जाता है।

- मूल स्क्रीन रेज़ॉल्यूशन: 3840 x 2160
- कंट्रास्ट: 50%
- चमक: 70%
- रंग तापमान: 6500k पूर्ण सफ़ेद पैटर्न के साथ

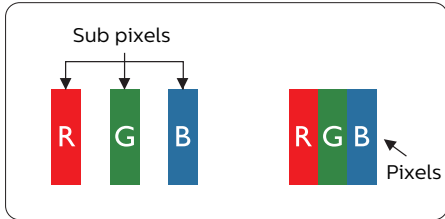
ⓘ नोट

यह डेटा बगैर सूचना परिवर्तन के अधीन है।

9. ग्राहक सेवा और वारंटी

9.1 Philips की फ़्लैट पैनल मॉनीटर पकिसेले खराबी नीति

Philips उच्चतम गुणवत्ता वाले उत्पाद प्रदान करने का प्रयास करता है। हम इंडस्ट्री के सबसे उन्नत विनिर्माण प्रक्रियाओं का उपयोग करते हैं और कठोर गुणवत्ता नियंत्रण पद्धतियों का पालन करते हैं। हालाँकि, फ़्लैट पैनल मॉनीटर में प्रयुक्त TFT मॉनीटर पैनलों पर पकिसेले या सब पकिसेलेल त्रुटियाँ कई बार अपरिहार्य होती हैं। कोई निर्माता यह गारंटी नहीं दे सकता है कि सभी पैनल पकिसेलेल के दोष से मुक्त होंगे, लेकिन Philips गारंटी देता है कि कोई भी मॉनीटर जिसमें अस्वीकार्य संख्या में दोष होगा उसे वारंटी के अंतर्गत मरम्मत किया जाएगा या बदल दिया जाएगा। यह सूचना विभिन्न प्रकार के पकिसेलेल दोषों का वर्णन करता है और प्रत्येक प्रकार के लिए स्वीकार्य त्रुटि स्तर निर्धारित करता है। वारंटी के अंतर्गत मरम्मत या प्रतिस्थापन के योग्य होने के लिए, TFT मॉनीटर पैनल में पकिसेलेल दोषों की संख्या इन स्वीकार्य स्तरों से अधिक होनी चाहिए। उदाहरण के लिए, मॉनीटर पर 0.0004% से अधिक उप-पकिसेलेल दोषपूर्ण नहीं होने चाहिए। इसके अतिरिक्त, Philips पकिसेलेल दोषों के वशिष्ट प्रकार या संयोजनों के लिए अधिक उच्च गुणवत्ता मानक तय करता है जो कि अन्यों के मुकाबले अधिक सुस्पष्ट होते हैं। यह नीति पूरे विश्व में मान्य है।



पकिसेलेल और उप-पकिसेलेल

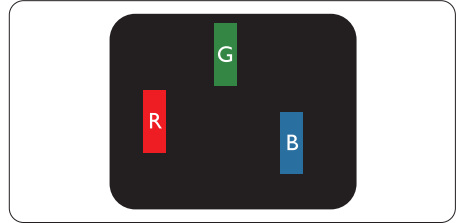
एक पकिसेलेल, या चित्र का अंश, लाल, हरा और नीले प्राथमिक रंगों वाले तीन उप-पकिसेलेलों से बना होता है। कई पकिसेलेल साथ मलिकर एक छवि बनाते हैं। जब किसी पकिसेलेल के सभी उप-पकिसेलेल प्रकाशमान होते हैं, तो तीनों रंगीन उप-पकिसेलेल साथ मलिकर एक सफेद पकिसेलेल के रूप में दिखाई देते हैं। जब सभी अधिकारमय होते हैं, तो तीनों रंगीन उप-पकिसेलेल मलिकर एक काले पकिसेलेल के रूप में दिखाई देते हैं। प्रकाशमान और अंधकारमय उप-पकिसेलेल के अन्य संयोजन अन्य रंगों के एक पकिसेलेल के रूप में दिखाई देते हैं।

पकिसेलेल दोषों के प्रकार

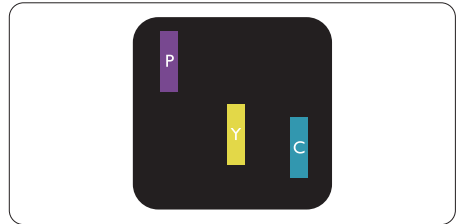
पकिसेलेल और उप-पकिसेलेल के दोष स्क्रीन पर विभिन्न तरीकों से प्रकट होते हैं। पकिसेलेल दोषों के दो वर्ग होते हैं और प्रत्येक वर्ग के भीतर कई प्रकार के उप-पकिसेलेल दोष होते हैं।

चमकदार बट्टि दोष

चमकदार बट्टि दोष ऐसे पकिसेलेल या उप-पकिसेलेल के रूप में प्रकट होते हैं जो हमेशा प्रकाशमान या 'ऑन' रहते हैं। अर्थात्, एक चमकदार बट्टि एक उप-पकिसेलेल होता है जो मॉनीटर के अंधकारमय पैटर्न को प्रदर्शित करने पर स्क्रीन में अलग से दिखाई देता है। चमकदार बट्टि दोष कई प्रकार के होते हैं।

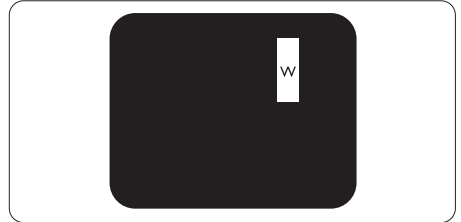


एक लाल, हरा या नीला प्रकाशमान उप-पकिसेलेल



दो आसन्न प्रकाशमान उप-पकिसेलेल:

- लाल + नीला = जामुनी
- लाल + हरा = पीला
- हरा + नीला = हरनील (हल्का नीला)



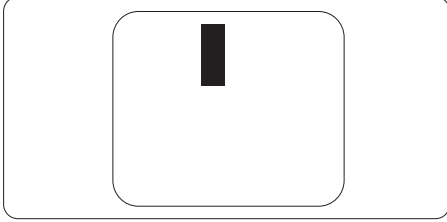
तीन आसन्न प्रकाशमान उप-पकिसेलेल (एक सफेद पकिसेलेल)

⊖ नोट

एक लाल या नीले चमकदार बट्टि को समीप के बट्टियों से 50 प्रतिशत अधिक चमकदार होना चाहिए जबकि हरे चमकीले बट्टि को समीप के बट्टि से 30 प्रतिशत अधिक चमकदार होना चाहिए।

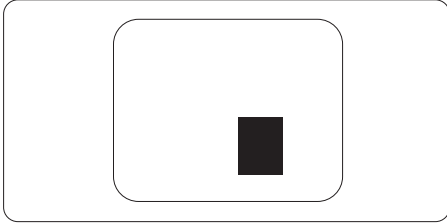
काला बट्टि दोष

काला बट्टि दोष ऐसे पक्सेल या उप-पक्सेल के रूप में प्रकट होता है जो कि हमेशा अंधकारमय या 'ऑफ़' रहता है। अर्थात्, एक काला बट्टि एक ऐसा उप-पक्सेल होता है जो मॉनीटर के हल्के रंग के पैटर्न को प्रदर्शित करने पर स्क्रीन में अलग से दिखाई देता है। काला बट्टि दोष कई प्रकार के होते हैं।



पक्सेल दोषों की नक़्क़तता

चूँकि एक दूसरे के समीप मौजूद समान प्रकार के पक्सेल और उप-पक्सेल दोष अधिक सुस्पष्ट दिखाई देते हैं, Philips पक्सेल दोषों की नक़्क़तता के लिए टॉलरेंस भी नरिदषिट करता है।



पक्सेल दोष टॉलरेंस

वारंटी अवधि के दौरान पक्सेल दोष के कारण मरम्मत या प्रतस्थापन योग्य होने के लिए, Philips फ़्लैट पैनल मॉनीटर के TFT मॉनीटर पैनल में पक्सेल या उप-पक्सेल दोष नमिनलखिति तालिका में सूचीबद्ध टॉलरेंस से अधिक होना चाहिए।

चमकदार बट्टि दोष	स्वीकार्य स्तर
1 प्रकाशमान उप-पिक्सेल	0
2 आसन्न उप-पिक्सेल	0
3 आसन्न प्रकाशमान उप-पिक्सेल (एक सफेद पिक्सेल)	0
दो चमकदार बट्टि दोषों के बीच की दूरी*	0
सभी प्रकार के कुल चमकदार बट्टि दोष	0
काला बट्टि दोष	स्वीकार्य स्तर
1 अंधकारमय उप-पिक्सेल	24 या उससे कम
2 आसन्न अंधकारमय उप-पिक्सेल	12 या उससे कम
3 आसन्न अंधकारमय उप-पिक्सेल	10
दो काले बट्टि दोषों के बीच की दूरी*	>5मिमी
सभी प्रकार के कुल काले बट्टि दोष	24 या उससे कम
कुल बट्टि दोष	स्वीकार्य स्तर
सभी प्रकार के कुल चमकदार या काले बट्टि दोष	24 या उससे कम

नोट

1 या 2 आसपास के सब पिक्सेल में दोष = 1 डॉट दोष।

9.2 ग्राहक सेवा एवं वारंटी

आपके क्षेत्र के लिए मान्य वारंटी कवरेज जानकारी और अतिरिक्त सहायता आवश्यकता के लिए, कृपया अधिक विवरण के लिए www.philips.com/support वेबसाइट पर जाएँ या अपने स्थानीय Philips ग्राहक सेवा केंद्र से संपर्क करें।

वारंटी अवधि के लिए कृपया महत्वपूर्ण जानकारी मैनुअल में वारंटी कथन देखें।

वसितारति वारंटी के लिए, यदि आप अपनी सामान्य वारंटी अवधि बढ़ाना चाहते हैं, तो एक वारंटी से बाहर सेवा पैकेज प्रमाणित सर्विस सेंटर के माध्यम से ऑफ़र की जाती है।

यदि आप इस सेवा का उपयोग करना चाहते हैं, तो कृपया अपनी मूल खरीदारी तथि के 30 कैलेंडर दिनों के भीतर सेवा खरीदना सुनिश्चित करें। वसितारति वारंटी अवधि के दौरान, सेवा में पकिअप, मरम्मत और वापसी सेवा शामिल होती है, हालांकि सभी खर्चों के लिए उपयोगकर्ता ज़िम्मेदार होगा।

यदि प्रमाणित सेवा पार्टनर ऑफ़र किए गए वसितारति वारंटी के अंतर्गत अपेक्षित मरम्मतों को पूरा करने में असमर्थ हो, तो हम आपको आपके द्वारा खरीदी गई वसितारति वारंटी अवधि तक वैकल्पिक समाधान, यदि संभव हो तो, प्रदान करेंगे।

कृपया अधिक विवरण के लिए Philips ग्राहक सेवा प्रतिनिधि या स्थानीय संपर्क केंद्र (उपभोक्ता देखभाल नंबर द्वारा) से संपर्क करें।

Philips ग्राहक देखभाल केंद्र के नंबर नीचे दी गए हैं।

स्थानीय मानक वारंटी अवधि	वसितारति वारंटी अवधि	कुल वारंटी अवधि
वभिन्न क्षेत्रों पर आधारित	+ 1 वर्ष	स्थानीय मानक वारंटी अवधि +1
	+ 2 वर्ष	स्थानीय मानक वारंटी अवधि +2
	+ 3 वर्ष	स्थानीय मानक वारंटी अवधि +3

**मूल खरीदारी और वसितारति वारंटी खरीदारी का प्रमाणपत्र आवश्यक है।

नोट

कृपया क्षेत्रीय सेवा हॉटलाइन के लिए महत्वपूर्ण जानकारी मैनुअल देखें, जो कि Philips वेबसाइट समर्थन पृष्ठ पर उपलब्ध है।

10. त्रुटि निवारण और अक्सर पूछे जाने वाले प्रश्न

10.1 त्रुटि निवारण

यह पृष्ठ उन समस्याओं को संबोधित करता है जसि उपयोगकर्ता सुधार सकते हैं। इन समाधानों को आजमाने के बाद भी यदि समस्या बरकरार रहती है, तो Philips के ग्राहक सेवा प्रतनिधि से संपर्क करें।

1 सामान्य समस्याएँ

कोई चित्र नहीं (पावर LED प्रकाशित नहीं)

- सुनिश्चित करें कि पावर कोर्ड पावर आउटलेट में और मॉनीटर के पीछे की तरफ लगा हो।
- सबसे पहले, सुनिश्चित करें कि डिसिप्ले के पीछे वाले हिससे में पावर बटन ऑफ़ स्थिति में हो, फिर उसे ऑन स्थिति में लाने के लिए दबाएँ।

कोई चित्र नहीं (पावर LED सफेद है)

- सुनिश्चित करें कि कंप्यूटर ऑन है।
- सुनिश्चित करें कि सिग्नल केबल आपके कंप्यूटर से ठीक प्रकार से कनेक्ट है।
- सुनिश्चित करें कि मॉनीटर के केबल के कनेक्ट होने वाले सिर में कोई पनि मुड़ा नहीं है। यदि है, तो केबल की मरम्मत करें या उसे बदलें।
- ऊर्जा बचत सुविधा सक्रिय हो सकती है।

स्क्रीन बतता है

Check cable connection

- सुनिश्चित करें कि मॉनीटर का केबल कंप्यूटर से ठीक प्रकार से कनेक्ट है। (त्वरति आरंभ मार्गदर्शिका भी देखें)।
- देखें कि क्या मॉनीटर के केबल के पनि मुड़े हैं।
- सुनिश्चित करें कि कंप्यूटर ऑन है।

धुँएँ या चनिगारी के स्पष्ट संकेत।

- कोई भी समस्या निवारण चरण क्रियान्वित नहीं करें।
- सुरक्षा के लिए मॉनीटर को मुख्य पावर स्रोत से तत्काल डिसिकनेक्ट कर दें।
- Philips ग्राहक सेवा प्रतनिधि से तुरंत संपर्क करें।

2 छवि समस्याएँ

स्क्रीन पर छवि में कपन होता है

- जाँचे कि सिग्नल केबल ग्राफ़िक बोर्ड या कंप्यूटर से ठीक प्रकार से कनेक्ट है।

छवि धुंधली, अस्पष्ट या बहुत गहरी दिखाई देती है

- स्क्रीन-स्थिति डिसिप्ले पर कंट्रास्ट और चमक समायोजित करें।

"आफ्टर-इमेज", "बर्न-इन", या "घोस्ट इमेज", पाँवर बंद किए जाने के बाद भी रहते हैं।

- आपके स्क्रीन पर, स्थिर या स्थैतिक छवियों के लंबे समय तक अबाधित प्रदर्शन के परिणामस्वरूप "बर्न इन" हो सकता है, जसि "आफ्टर-इमेजिंग" या "घोस्ट इमेजिंग" के नाम से भी जाना जाता है। "बर्न-इन"; "आफ्टर-इमेजिंग", या "घोस्ट इमेजिंग" LCD पैनल तकनीक का जाना-माना तथ्य है। अधिकतर मामलों में, "बर्नड इन" या "आफ्टर-इमेजिंग" या "घोस्ट इमेजिंग" पावर के बंद करने पर कुछ समय के बाद धीरे-धीरे गायब हो जाएगी।
- जब भी आप मॉनीटर को खाली छोड़ें हमेशा एक गतिशील स्क्रीन सेवर सक्रिय करें।
- यदि आपका LCD मॉनीटर अपरिवर्तनीय स्थैतिक सामग्री प्रदर्शित करेगा तो हमेशा आवधिक स्क्रीन रफ़्रेश एप्लिकेशन सक्रिय करें।
- एक स्क्रीन सेवर को सक्रिय करने में वफिल या पीरियडिक स्क्रीन रफ़्रेश एप्लीकेशन सर्वर में "बर्न-इन" या "आफ्टर - इमेज" या "घोस्ट इमेज" लक्षण नतीजे में मिलते हैं जो गायब नहीं हो सकते हैं और जनिहें सुधारा नहीं जा सकता। उपर्युक्त उल्लिखित क्षति आपकी वारंटी के अधीन नहीं आती है।

छवि विकृत प्रकट होती है। पाठ अस्पष्ट या धुँधला है।

- कंप्यूटर के डिसिप्ले रेज़ॉल्युशन को मॉनीटर के अनुशंसित मूल स्क्रीन रेज़ॉल्युशन के मोड पर सेट करें।

हरे, लाल, नीले, गहरे, और सफेद बटु स्क्रीन पर प्रकट होते हैं

- शेष बटु आज की तकनीक में उपयोग होने वाले तरल क्रिस्टल की सामान्य विशेषता हैं, कृपया अधिक जानकारी के लिए पकिसेल नीति देखें।

* "पावर ऑन" प्रकाश बहुत तेज़ है और तकलीफ़देह है

- आप OSD मुख्य नियंत्रण में पावर LED सेटअप का उपयोग करके "पावर ऑन" लाइट समायोजित कर सकते हैं।

आगे की सहायता के लिए, महत्वपूर्ण जानकारी मैनुअल में सूचीबद्ध सेवा संपर्क जानकारी देखें और Philips ग्राहक सेवा प्रतनिधि से संपर्क करें।

* डिसिप्ले के अनुसार कार्यक्षमता अलग होती है।

10.2 अक्सर पूछे जाने वाले सामान्य प्रश्न

प्रश्न 1: जब मैं मॉनीटर इंस्टॉल करता हूँ तो यदि स्क्रीन पर 'इस वीडियो मोड को प्रदर्शित नहीं कर सकते' दखि तो मुझे क्या करना चाहिए?

उत्तर : इस मॉनीटर के लिए अनुशंसित रेज़ॉल्यूशन: 3840 x 2160.

- सभी केबल निकालें, फिर अपने कंप्यूटर को उस मॉनीटर से कनेक्ट करें जसि आप पहले उपयोग कर चुके हैं।
- Windows आरंभ मेनू में सेटिंग/नियंत्रण पैनल चुनें। नियंत्रण पैनल वीडियो में, डिसप्ले आइकन चुनें। डिसप्ले नियंत्रण पैनल के भीतर, 'सेटिंग' टैब चुनें। सेटिंग टैब के अंतर्गत, 'डेस्कटॉप क्षेत्र' लेबल वाले बॉक्स में, साइडबार को 3840 x 2160 पिकसेल तक ले जाएँ।
- 'उन्नत गुण' खोलें और रफ़्रेश दर को 60Hz पर सेट करें, फिर ठीक क्लिक करें।
- अपने कंप्यूटर को पुनः आरंभ करें और यह सत्यापित करने के लिए चरण 2 और चरण 3 को दोहराएँ कि आपका कंप्यूटर 3840 x 2160 पर सेट है।
- कंप्यूटर को बंद करें, अपने पुराने मॉनीटर को डिसकनेक्ट करें और अपने Philips LCD मॉनीटर को पुनः कनेक्ट करें।
- अपने मॉनीटर को ऑन करें और फिर अपने कंप्यूटर को ऑन करें।

प्रश्न 2: LCD मॉनीटर के लिए अनुशंसित रफ़्रेश दर क्या है?

उत्तर : LCD मॉनीटर में अनुशंसित रफ़्रेश दर 60Hz है, स्क्रीन पर किसी बाधा की स्थिति में, आप इसे 75Hz तक पर सेट करके यह देख सकते हैं कि बाधा हटती है या नहीं।

प्रश्न 3: .inf और .icm फाइलें क्या हैं? मैं ड्राइवर (.inf और .icm) कैसे इंस्टॉल करूँ?

उत्तर : ये आपके मॉनीटर के लिए ड्राइवर फाइलें हैं। जब आप पहली बार अपना मॉनीटर इंस्टॉल कर रहे होते हैं तो आपका कंप्यूटर मॉनीटर ड्राइवर्स (.inf और .icm फाइलें) की माँग कर सकता है। अपने उपयोगकर्ता मैनुअल में दिए निर्देशों का पालन करें, मॉनीटर ड्राइवर्स (.inf और .icm फाइलें) स्वतः इंस्टॉल हो जाएँगी।

प्रश्न 4: मैं रेज़ॉल्यूशन को कैसे समायोजित करूँ?

उत्तर : आपका वीडियो कार्ड/ग्राफ़िक ड्राइवर और मॉनीटर एक साथ मलिकर उपलब्ध रेज़ॉल्यूशन निर्धारित करते हैं। आप वांछित रेज़ॉल्यूशन Windows® कंट्रोल पैनल के अंतर्गत "डिसप्ले प्रॉपर्टीज़" में चुन सकते हैं।

प्रश्न 5: यदि मैं OSD के माध्यम से मॉनीटर का समायोजन करते समय भ्रमति हो जाऊँ तो क्या करूँ?

उत्तर : बस ➡ बटन दबाएँ, फिर "सेटअप" को चुनने के लिए
↓ दबाएँ, सेटिंग्स में जाने के लिए ➡ दबाएँ और सभी मूल फ़ैक्टरी सेटिंग्स बहाल करने के लिए 'रीसेट' चुनें।

प्रश्न 6: क्या LCD स्क्रीन खरोंच रोधी है?

उत्तर : सामान्य रूप में यह अनुशंसित है कि पैनल की सतह पर अत्यधिक झटका न लगे और इसे नुकीले या कुंद वस्तुओं से बचा कर रखा जाए। मॉनीटर का उपयोग करते समय, सुनिश्चित करें कि पैनल की सतह की तरफ कोई दबाव या बल न लगा हो। यह आपकी वारंटी की स्थितियों को प्रभावित कर सकता है।

प्रश्न 7: मैं LCD सतह को कैसे साफ़ करूँ?

उत्तर : सामान्य सफाई के लिए, एक साफ, मुलायम कपड़े का उपयोग करें। व्यापक सफाई के लिए, कृपया आइसोप्रोपाइल अल्कोहल का उपयोग करें। एथाइल अल्कोहल, इथेनॉल, एसीटोन, हेक्सेन इत्यादि जैसे अन्य सॉल्वेंट्स का प्रयोग न करें।

प्रश्न 8: क्या मैं अपने मॉनीटर का रंग सेटिंग बदल सकता हूँ?

- उत्तर :** हाँ, आप OSD नियंत्रण के माध्यम से निम्नलिखित प्रकृतियाँ द्वारा अपने रंग सेटिंग को बदल सकते हैं,
- OSD (स्क्रीन स्थिति प्रदर्शन) मेनू देखने के लिए "ठीक" दबाएँ
 - विकल्प "रंग" को चुनने के लिए "नीचे तीर" दबाएँ और फिर रंग सेटिंग में प्रवेश करने के लिए "ठीक" दबाएँ, तीन सेटिंग होती हैं जैसा कि नीचे प्रदर्शित है।
 1. रंग तापमान; 6500K रेंज में सेटिंग के साथ पैनल "गरम, लाल-सफेद रंग टोन के साथ" दिखाई देता है, जबकि 9300K तापमान मान "ठंडा, नीला-सफेद टोन" प्रदान करता है।
 2. sRGB; यह विभिन्न उपकरणों (जैसे डिजिटल कैमरे, मॉनीटर, प्रिंटर, स्कैनर, आदि) के बीच रंगों का सही आदान-प्रदान सुनिश्चित करने के लिए एक मानक सेटिंग है।
 3. उपयोगकर्ता परिभाषित; उपयोगकर्ता लाल, हरे नीले रंग को समायोजित करके अपनी पसंदीदा रंग सेटिंग चुन सकते हैं।

☞ नोट

किसी वस्तु से निकलने पर प्रकाश के रंग का माप जबकि वह गरम हो रहा हो। यह माप पूर्ण पैमाने (डिग्री केल्विन) के रूप में व्यक्त किया जाता है। निम्न केल्विन तापमान जैसे कि 2004K लाल होते हैं; उच्च तापमान जैसे कि 9300K नीले होते हैं। तटस्थ तापमान, 6504K पर, सफेद होता है।

प्रश्न 9: क्या मैं अपने LCD मॉनीटर को अपने कंप्यूटर, वक्रसुटेशन या Mac से कनेक्ट कर सकता हूँ?

उत्तर : जी हाँ सभी Philips LCD मॉनीटर पूर्ण रूप से मानक कंप्यूटरों, Macs और वक्रसुटेशनों के अनुकूल होते हैं। मॉनीटर को अपने Mac सिस्टम से कनेक्ट करने के लिए आपको केबल अडेप्टर की आवश्यकता पड़ सकती है। कृपया अधिक जानकारी के लिए अपने Philips बिक्री प्रतिनिधि से संपर्क करें।

प्रश्न 10: क्या Philips LCD मॉनीटर प्लग-एंड-प्ले होते हैं?

उत्तर: जी हाँ, मॉनीटर Windows 11/10/8.1/8/7, Mac OS X के साथ प्लग-एंड-प्ले अनुकूल होते हैं।

प्रश्न 11: LCD पैनल में ईमेज सटकिंग, या ईमेज बर्न-इन या आफ्टर ईमेज, या घोस्ट ईमेज क्या होता है?

उत्तर: आपके स्क्रीन पर स्थायी या स्थैतिक छवियों का लंबे समय तक लगातार प्रदर्शन के कारण "बर्न-इन" हो सकता है, इसे "आफ्टर ईमेजिंग" या "घोस्ट ईमेजिंग" के नाम से भी जाना जाता है। "बर्न-इन", "आफ्टर-इमेजिंग", या "घोस्ट ईमेजिंग" LCD पैनल तकनीक का जाना-माना तथ्य है। अधिकतर मामलों में, "बर्न-इन" या "आफ्टर-इमेजिंग" या "घोस्ट ईमेजिंग" पावर के बंद करने के बाद धीरे-धीरे गायब हो जाएगा।

जब भी आप मॉनीटर को खाली छोड़ें हमेशा एक गतिशील स्क्रीन सेवर सक्रिय करें।

यदि आपका LCD मॉनीटर अपरविरतनीय स्थैतिक सामग्री प्रदर्शित करेगा तो हमेशा आवधिक स्क्रीन रफ्रेश एप्लिकेशन सक्रिय करें।

⚠ चेतावनियाँ

गंभीर "बर्न-इन" या "आफ्टर-इमेज" या "घोस्ट ईमेज" लक्षण दिखाई नहीं देंगे और मरम्मत नहीं किए जा सकते हैं। उपर्युक्त उल्लिखित क्षति आपकी वारंटी के अधीन नहीं आती है।

प्रश्न 12: मेरा डिसप्ले स्पष्ट पाठ क्यों नहीं दिखा रहा है, और दांदावर अक्षर क्यों दिखा रहा है?

उत्तर: आपका LCD मॉनीटर अपने 3840 x 2160 मूल रजिऑल्यूशन के साथ सर्वश्रेष्ठ रूप से काम करता है। सर्वोत्तम डिसप्ले के लिए, कृपया इस रजिऑल्यूशन का उपयोग करें।

प्रश्न 13: मैं अपना हॉट की कैसे अनलॉक/लॉक करूँ?

उत्तर: कृपया हॉट की को अनलॉक/लॉक करने के लिए ↓ को 10 सेकेंड तक दबाएँ, ऐसा करने से आपका मॉनीटर नीचे प्रदर्शित तरीके से अनलॉक/लॉक स्थिति दिखाने के लिए "सावधान" सूचना प्रदर्शित करता है।

Monitor control unlocked

Monitor controls locked

प्रश्न 14: मुझे EDFU में उल्लिखित महत्वपूर्ण जानकारी मैन्युअल कहाँ मलि सकता है?

उत्तर: महत्वपूर्ण जानकारी मैन्युअल Philips वेबसाइट सहायता पृष्ठ से डाउनलोड किया जा सकता है।

10.3 Multiview अक्सर पूछे जाने वाले प्रश्न

प्रश्न 1: ऑडियो कैसे सुनें, जो वीडियो से स्वतंत्र हो?

उत्तर: सामान्य तौर पर ऑडियो स्रोत मुख्य तस्वीर स्रोत से जुड़ा होता है। यदि आप ऑडियो-स्रोत इनपुट बदलना चाहते हैं, तो आप → दबाकर OSD मेनू में प्रवेश कर सकते हैं। [Audio (ऑडियो)] मुख्य मेनू से अपना पसंदीदा [Audio Source (ऑडियो स्रोत)] विकल्प चुनें।

कृपया ध्यान दें कि जब आप अगली बार अपने डिसप्ले को ऑन करेंगे, तो डिसप्ले डिफॉल्ट रूप से वह ऑडियो स्रोत चुनेगा जो आपने पछिली बार चुना हो। यदि आपको उसे फरि से बदलना पड़े, तो आपको ऊपर दिए चरणों का पालन करके अपना नया पसंदीदा ऑडियो स्रोत चुनना होगा जो फरि आपका "डिफॉल्ट" मोड बन जाएगा।

प्रश्न 2: जब मैं PBP को सक्रिय रखता हूँ तो उप-वडिओ क्यों झलमलियाता है।

उत्तर: ऐसा इसलिए होता है क्योंकि उप-वडिओ वीडियो स्रोत इंटरलेस टाइमिंग (i-टाइमिंग) होता है, कृपया उप-वडिओ सिग्नल स्रोत को बदलकर प्रोग्रेसिव टाइमिंग (P-टाइमिंग) करें।



2022 © TOP Victory Investments Ltd. सर्वाधिकार सुरक्षित।

इस उत्पाद का निर्माण और उसकी बिक्री Top Victory Investments Ltd के उत्तरदायित्व के अंतर्गत किया गया है, और Top Victory Investments Ltd. इस उत्पाद के संबंध में वारंटर है। Philips और Philips Shield Emblem, Koninklijke Philips N.V के पंजीकृत ट्रेडमार्क हैं और लाइसेंस के अंतर्गत उपयोग किए जाते हैं।

वनिर्देश बना सूचना के परिवर्तन किए जाने के अधीन हैं।

संस्करण: 2E1N8900E1T