

PHILIPS

Brilliance

272B8



www.philips.com/welcome

- ١ عربي دليل المستخدم
- ١٨ خدمة العملاء والضمان
- ٢٢ استكشاف الأخطاء وإصلاحها والأسئلة المتداولة

جدول المحتويات

- 1- هلم ١
- ١-١ احتياطات الأمان والصيانة ١
- ٢-١ الأوصاف التوضيحية ٢
- ٣-١ التخلص من المنتج ومواد التغليف ٣
- ٢- إعداد الشاشة ٤
- ١-٢ التركيب ٤
- ٢-٢ تشغيل الشاشة ٦
- ٣-٢ قم بإزالة مجموعة القاعدة من وحدة تثبيت VESA ٩
- ٣- تحسين جودة الصورة ١٠
- ١-٣ Smartimage (الصورة الذكية) ١٠
- ٢-٣ SmartContrast (التباين الذكي) ١١
- ٤- Adaptive Sync ١٢
- ٥- المواصفات الفنية ١٣
- ١-٥ الدقة وأوضاع الإعداد المسبق ١٦
- ٦- إدارة الطاقة ١٧
- ٧- خدمة العملاء والضمان ١٨
- ١-٧ نهج عيوب البكسل في الشاشات المسطحة من Philips ١٨
- ٢-٧ خدمة العملاء والضمان ٢١
- ٨- استكشاف الأخطاء وإصلاحها والأسئلة المتداولة ٢٢
- ١-٨ استكشاف المشكلات وإصلاحها ٢٢
- ٢-٨ الأسئلة المتداولة العامة ٢٣

١- هام

صحيحة إلى حدوث خلل وظيفي وقد يتسبب في نشوب حريق أو وقوع صدمة كهربائية.

- احم الكبل. لا تسحب كبل الطاقة وكبل الإشارة ولا تثنيهما. لا تضع الشاشة أو أي أشياء ثقيلة على الكبلات؛ إذا تلفت الكبلات، فقد تؤدي إلى نشوب حريق أو حدوث صدمة كهربائية.
- تجنب تعريض الشاشة لهزة عنيفة أو صدمة شديدة أثناء التشغيل.
- لتجنب تلف محتمل مثل تقشر اللوحة من الإطار، تأكد من عدم إمالة الشاشة لأسفل بزوايا أكبر من 5- درجات. إذا تم تجاوز الحد الأقصى لقياس زاوية الإمالة لأسفل البالغ 5- درجات، فلن يكون تلف الشاشة مشمولاً بالضمان.
- تجنب الطرق على شاشة العرض أو إسقاطها أثناء التشغيل أو النقل.

- قد يسبب الاستخدام المفرط للشاشة اضطراباً في العينين، لذا يفضل أخذ راحات أقصر وقتاً وأكثر عددًا في مكان عمك من أخذ راحات أطول وقتاً وأقل عددًا. على سبيل المثال يفضل أخذ راحة لمدة ٥ - ١٠ دقائق بعد ٥٠ - ٦٠ دقيقة من الاستخدام المتواصل للشاشة من أخذ استراحة لمدة ١٥ دقيقة كل ساعتين. حاول عدم إجهاد عينيك أثناء الاستخدام المتواصل للشاشة لفترة من الزمن باتباع ما يلي:

- انظر إلى شيء على مسافات متباعدة بعد التركيز على الشاشة لفترة طويلة.
- احرص على الوميض الواعي بكثرة أثناء العمل.
- احرص على غلق وتمييل عينيك لإراحتها.
- ضع الشاشة بارتفاع وبزاوية مناسبين حسب طولك.
- اضبط السطوع والتباين على مستوى مناسب.
- اضبط إضاءة البيئة المحيطة على مستوى مماثل لمستوى سطوع الشاشة، وتجنب الإضاءة الفلوريسنت والأسطح التي لا تعكس الكثير من الضوء.
- استشر الطبيب إن لاحظت أي أعراض غير طبيعية.

الصيانة

- لحماية الشاشة من أي تلف محتمل، تجنب الضغط الشديد على لوحة LCD. وعند نقل الشاشة، احرص على الإمساك بالإطار الخاص بحمل الشاشة ولا تحمل الشاشة من خلال وضع يدك أو أصابعك على لوحة LCD.

لدليل المستخدم الإلكتروني هذا مخصص لأي شخص يستخدم شاشة Philips. يجب قراءة دليل المستخدم هذا بعناية قبل استخدام الشاشة الخاصة بك. حيث أنه يحتوي على معلومات وملاحظات هامة تتعلق بتشغيل الشاشة.

يكون ضمان Philips ساريًا شريطة أن يتم التعامل مع المنتج بشكل ملائم في الغرض المخصص لأجله، وذلك حسب إرشادات التشغيل الخاصة به وبناءً على تقديم أصل فاتورة الشراء أو إيصال الدفع موضحًا عليه تاريخ الشراء واسم الوكيل والموديل ورقم الإنتاج الخاص بالمنتج.

١-١ احتياطات الأمان والصيانة

⚠ تحذيرات

- قد يؤدي استخدام عناصر تحكم أو عمليات ضبط أو إجراءات خلاف المحددة في هذا المستند إلى التعرض لصدمة أو مخاطر كهربائية و/أو مخاطر ميكانيكية.
- برجاء قراءة واتباع هذه التعليمات عند توصيل واستخدام شاشة العرض الخاصة بالكمبيوتر.

التشغيل

- يرجى الحفاظ على الشاشة بعيدًا عن أشعة الشمس المباشرة وعن الأضواء الساطعة القوية وبعيدًا عن أي مصدر حرارة آخر. فالتعرض لفترة طويلة لهذا النوع من البيئة قد يؤدي إلى تغير لون الشاشة وتلفها.
- قم بإزالة أي جسم يمكن أن يسقط في فتحات التهوية أو يمنع التبريد المناسب للمكونات الإلكترونية بالشاشة.
- لا تقم بسد فتحات التهوية الموجودة على الهيكل.
- عند تثبيت شاشة العرض، احرص على أن يكون الوصول إلى مقبس وقابس الطاقة ميسورًا.
- إذا تم إيقاف تشغيل شاشة العرض من خلال فصل كبل الطاقة أو سلك طاقة التيار المستمر، انظر مدة 6 ثوان قبل توصيل كبل الطاقة أو سلك طاقة التيار المستمر من أجل التشغيل العادي.
- برجاء استخدام سلك الطاقة المعتمد الذي توفره شركة Philips في كافة الأوقات. في حالة ضياع سلك الطاقة، برجاء الاتصال بمركز الخدمة المحلي لديك (الرجاء الرجوع إلى معلومات الاتصال بالخدمة المدرجة في دليل المعلومات المهمة).
- شغّل وفقًا لإمداد الطاقة المحدد ضمن المواصفات. تأكد من عدم تشغيل الشاشة إلا عبر إمداد الطاقة المحدد ضمن المواصفات. سيؤدي استخدام فولتية غير

- قم بفصل الطاقة عن الشاشة في حالة عدم استخدامها لفترة طويلة من الزمن.
- افصل الطاقة عن شاشة العرض إذا أردت تنظيفها باستخدام قطعة قماش رطبة. يمكن مسح الشاشة باستخدام قطعة قماش جافة عند فصل الطاقة عنها. ومع ذلك، تجنب مطلقاً استخدام مادة مذيبة عضوية مثل الكحول أو السوائل المعتمدة على الأمونيا لتنظيف شاشة العرض.
- لتجنب مخاطر الصدمة أو التلف التام للجهاز، لا تُعرض شاشة العرض للآتربة أو المطر أو المياه أو بيئة شديدة الرطوبة.
- في حالة حدوث بلل لشاشة العرض، قم بمسحها باستخدام قطعة قماش نظيفة في أسرع وقت ممكن.
- في حالة دخول مادة غريبة أو مياه إلى شاشة العرض، فبرجاء إيقاف التشغيل على الفور وفصل سلك الطاقة. بعد ذلك، قم بإزالة المادة الغريبة أو المياه، ثم قم بإرسالها إلى مركز الصيانة.
- لا تقم بتخزين أو استخدام الشاشة في أماكن معرضة للحرارة أو ضوء الشمس المباشر أو البرودة الشديدة.
- من أجل الحفاظ على أفضل أداء لشاشة العرض واستخدامها لأطول فترة ممكنة، برجاء استخدام شاشة العرض في أماكن تقع ضمن نطاقات درجة الحرارة والرطوبة التالية.
- درجة الحرارة: 0-40°C 32-104°F
- الرطوبة: من ٢٠ إلى ٨٠ ٪ رطوبة نسبية
- معلومات مهمة حول ظاهرة الصورة اللاحقة/ظل الصورة
 - يجب أن تقوم دائماً بتنشيط برنامج شاشة التوقف عندما تترك الشاشة بلا مراقبة. لا بد دوماً من تنشيط تطبيق لتحديث الشاشة بشكل دوري إذا كانت الشاشة ستعرض محتوى ثابت لا يتغير. قد يؤدي العرض المستمر لفترة زمنية ممتدة للصور الساكنة أو الثابتة إلى "الإجهاد"، الذي يعرف أيضاً بـ "الصورة اللاحقة" أو "الصورة المخفية".
 - يعتبر كل من "الإجهاد" أو "الصورة اللاحقة" أو "الصورة المخفية" من الظواهر المعروفة في تكنولوجيا لوحات LCD. في معظم الحالات، تختفي ظاهرة "الإجهاد" أو "الصورة اللاحقة" أو "الصورة المخفية" بشكل تدريجي عبر فترة زمنية بعد أن يتم إيقاف تشغيل الطاقة.

⚠ تحذير

قد يؤدي عدم تنشيط شاشة توقف أو تطبيق تحديث للشاشة بشكل دوري إلى حدوث أعراض خطيرة لظاهرة "الحرق الداخلي"، أو "الصورة اللاحقة" أو "ظل الصورة"، والتي لن تختفي ولن يمكن معالجتها. الضمان الخاص بك لا يغطي

الضرر المذكور أعلاه.

الخدمة

- لا ينبغي فتح غطاء الشاشة إلا بواسطة موظف الخدمة المؤهل.
- إذا كان هناك احتياج إلى أية أوراق لإجراء الصيانة أو التكمال، برجاء الاتصال بمركز الخدمة المحلي لديك. (الرجاء الرجوع إلى معلومات الاتصال بالخدمة المدرجة في دليل المعلومات المهمة).
- لمعلومات النقل، يرجى الرجوع إلى "المواصفات الفنية".
- لا تترك شاشة العرض في السيارة/الشاحنة تحت ضوء الشمس المباشر.

⚖ ملاحظة

استشر فني الخدمة إذا كانت شاشة العرض لا تعمل بشكل صحيح، أو إذا كنت غير متأكد من الإجراء اللازم اتخاذه بعد اتباع تعليمات التشغيل الواردة في هذا الدليل.

١-٢ الأوصاف التوضيحية

تُوضح الأقسام الفرعية التالية الاصطلاحات التوضيحية المستخدمة في هذا الدليل.

الملاحظات والتنبيهات والتحذيرات

في هذا الدليل، توجد بعض أجزاء نصية مصحوبة برمز ومطبوعة بخط عريض أو مائل. تحتوي هذه الأجزاء على الملاحظات والتنبيهات والتحذيرات. ويتم استخدامها كما يلي:

⚖ ملاحظة

يشير هذا الرمز إلى معلومات هامة وتلميح تساعدك على الاستخدام الأمثل لجهاز الكمبيوتر لديك.

⚠ تنبيه

يشير هذا الرمز إلى معلومات تطلعك على كيفية تجنب تلف محتمل للجهاز أو فقد للبيانات.

⚠ تحذير

يشير هذا الرمز إلى احتمال حدوث إصابة جسدية وتطلعك على كيفية تجنب المشكلة.

قد تظهر بعض التحذيرات في تنسيقات بديلة وقد لا تكون مصحوبة برمز. في مثل هذه الحالات، تكون طريقة العرض الخاصة للتحذير من اختصاص الجهة التنظيمية المعنية.

organization's product, service and activities.

From the planning, design and production stages, Philips emphasizes the important of making products that can easily be recycled. At Philips, end-of-life management primarily entails participation in national take-back initiatives and recycling programs whenever possible, preferably in cooperation with competitors, which recycle all materials (products and related packaging material) in accordance with all Environmental Laws and taking back program with the contractor company.

Your display is manufactured with high quality materials and components which can be recycled and reused.

To learn more about our recycling program please visit

<http://www.philips.com/a-w/about/sustainability.html>

مخلفات المعدات الإلكترونية والأجهزة الكهربائية -
WEEE



This marking on the product or on its packaging illustrates that, under European Directive 2012/19/EU governing used electrical and electronic appliances, this product may not be disposed of with normal household waste. You are responsible for disposal of this equipment through a designated waste electrical and electronic equipment collection. To determine the locations for dropping off such waste electrical and electronic, contact your local government office, the waste disposal organization that serves your household or the store at which you purchased the product.

Your new monitor contains materials that can be recycled and reused. Specialized companies can recycle your product to increase the amount of reusable materials and to minimize the amount to be disposed of.

All redundant packing material has been omitted. We have done our utmost to make the packaging easily separable into mono materials.

Please find out about the local regulations on how to dispose of your old monitor and packing from your sales representative.

Taking back/Recycling Information for Customers

Philips establishes technically and economically viable objectives to optimize the environmental performance of the

٢- إعداد الشاشة

١-٢ التركيب

١ محتويات العبوة



* CD



Power cable



* DP



* USB



* VGA



* Audio cable



* HDMI

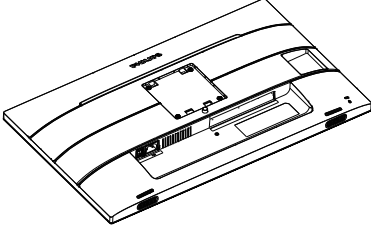


* DVI

*الاختلاف وفقاً للمنطقة.

٢ تثبيت القاعدة

١- ضع الشاشة بحيث يكون الوجه لأسفل على سطح أملس. توخ الحذر لتجنب خدش الشاشة أو إتلافها.

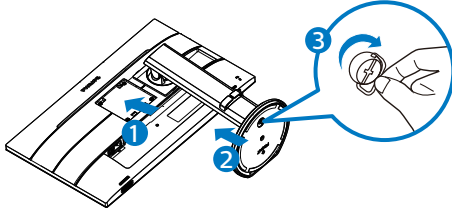


٢- أمسك الحامل بكلتا يديك.

(١) ثبت الحامل برفق بمنطقة تثبيت VESA حتى يقوم المزلاج بقفل الحامل.

(٢) ثبت القاعدة برفق مع الحامل.

(٣) اربط بأصابعك المسامير الموجودة أسفل القاعدة، وقم بإحكام تثبيت القاعدة في الحامل.



٣ التوصليل بالكمبيوتر

٩ مجرى USB العلوي

١٠ مجرى USB السفلي

١١ شاحن USB السريع/مجرى USB السفلي

١٢ قفل Kensington لمنع السرقة

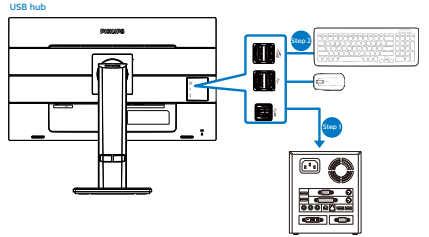
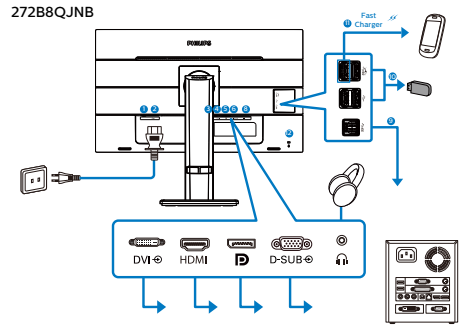
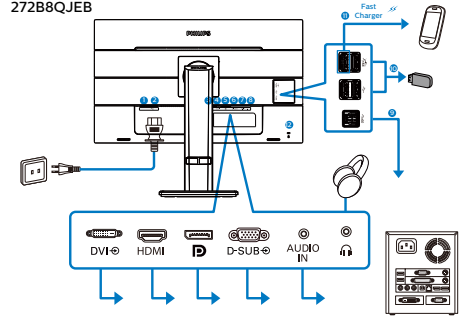
التوصليل بالكمبيوتر

- ١- قم بتوصيل سلك الطاقة بمؤخرة الشاشة بإحكام.
- ٢- قم بإيقاف تشغيل الكمبيوتر وقم بفصل كبل الطاقة.
- ٣- قم بتوصيل كبل إشارة الشاشة في موصل الفيديو الموجود بمؤخرة الكمبيوتر.
- ٤- قم بتوصيل سلك الطاقة الخاص بالكمبيوتر والشاشة في مأخذ قريب.
- ٥- قم بتشغيل الكمبيوتر والشاشة. يستدل على صحة التركيب من خلال ظهور صورة على الشاشة.

⚠ تحذير

أجهزة USB 2.4Ghz مثل، الماوس اللاسلكي ولوحة المفاتيح وسماعة الرأس، قد يحدث فيها تداخل بواسطة إشارة عالية السرعة لأجهزة USB 3.0، وهو ما قد يتسبب في انخفاض كفاءة بث الراديو. في حالة حدوث ذلك، برجاء محاولة اتباع الطرق التالية للمساعدة في تقليل تأثيرات التداخل.

- حاول إبعاد أجهزة الاستقبال USB 2.0 بعيدة عن منفذ توصيل USB 3.0.
- استخدم كابل تمديد USB قياسي أو موزع USB لزيادة المساحة بين المستقبل اللاسلكي ومنفذ التوصيل USB 3.0.



١ مفتاح الطاقة

٢ إدخال طاقة تيار متردد

٣ إدخال DVI

٤ إدخال HDMI

٥ مدخل منفذ الشاشة

٦ إدخال VGA

٧ إدخال الصوت (272B8QJEB)







٨ قابس سماعة الرأس

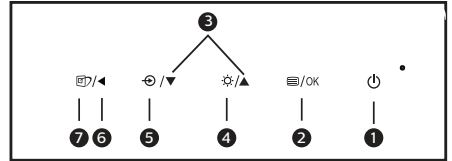
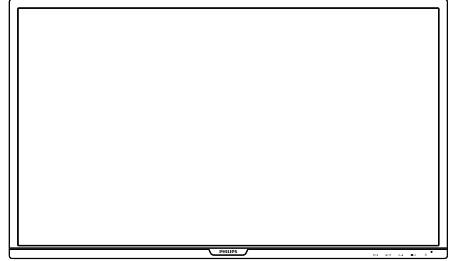
٢-٢ تشغيل الشاشة

٢ وصف قائمة الخيارات

ما هي البيانات المعروضة على الشاشة (OSD)؟

تعتبر البيانات المعروضة على الشاشة (OSD) ميزة موجودة في جميع شاشات LCD من Philips. وهي تتيح للمستخدم النهائي ضبط أداء الشاشة أو تحديد الوظائف لشاشات العرض مباشرةً من خلال إطار البيانات المعروضة على الشاشة. يتم توضيح واجهة شاشة العرض سهلة الاستخدام أدناه:

 LowBlue Mode	On Off	4
 Input		
 Picture		
 Audio		
 Color		
 Language		



تعليمات بسيطة وأساسية حول مفاتيح التحكم في البيانات المعروضة على الشاشة الموضحة أعلاه، يمكنك الضغط على الأزرار ▲ ▼ الموجود على اللوحة الأمامية لشاشة العرض لتحريك المؤشر، ثم اضغط زر OK (موافق) لتأكيد الاختيار أو التغيير.

قائمة البيانات المعروضة على الشاشة (OSD)

فيما يلي منظر شامل للبيانات المعروضة على الشاشة. يمكنك استخدام هذا المنظر كمرجع إذا أردت التعرف بمفردك على عمليات الضبط المختلفة بعد ذلك.

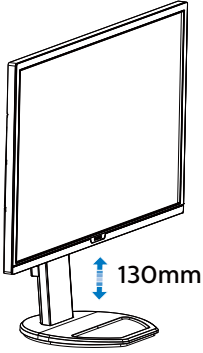
ملاحظة

تظلم ECO ميمصتل "DPS" بلع تشاشلا هذه لمتشت ثيح، "البعشت" عضو وه بضارتفلا دادعلاؤ، بداصتق، لثملاً عوطسلا بلع لوصللو لآليلق متمعم تشاشلا ودب طبضل تشاشلا بلع حضور عملا تامولعملا تمناق لخدأ. "فاقبياً" عضو بلع "DPS"

تشغيل طاقة الشاشة وإيقافها.		1
الوصول إلى قائمة البيانات المعروضة على الشاشة (OSD). أكد على ضبط البيانات المعروضة على الشاشة (OSD).		2
تعديل قائمة البيانات المعروضة على الشاشة (OSD).		3
اضبط مستوى السطوع.		4
تغيير مصدر دخل الإشارة.		5
العودة إلى المستوى السابق في البيانات المعروضة على الشاشة (OSD).		6
الصورة الذكية. يوجد اختيارات عديدة: EasyRead، أوفيس، صور، فيلم، لعبة، اقتصادي، وضع أزرق منخفض، إيقاف.		7

Main menu	Sub menu		
LowBlue Mode	On	— 1, 2, 3, 4	
	Off		
Input	VGA		
	DVI		
	HDMI 1.4		
	DisplayPort		
Picture	Picture Format	— Wide Screen, 4:3, 1.1	
	Brightness	— 0-100	
	Contrast	— 0-100	
	Sharpness	— 0-100	
	Black Level	— 0-100	
	D-mode	— On, Off	
	SmartResponse	— Off, Fast, Faster, Fastest	
	SmartContrast	— On, Off	
	Gamma	— 1.8, 2.0, 2.2, 2.4, 2.6	
	Pixel Orbiting	— On, Off	
	Over Scan	— On, Off	
	DPS	— On, Off	
	Audio	Volume	— 0-100
		Stand-Alone (27288QJEB)	— On, Off
Mute		— On, Off	
Audio Source (27288QJEB)		— Audio In, HDMI, DisplayPort	
Color	Color Temperature	— Native, 5000K, 6500K, 7500K, 8200K, 9300K, 11500K	
	sRGB		
	User Define	— Red: 0-100 — Green: 0-100 — Blue: 0-100	
Language	English, Deutsch, Español, Ελληνική, Français, Italiano, Maryar, Nederlands, Português, Português do Brasil, Polski, Русский, Svenska, Suomi, Türkçe, Čeština, Українська, 简体中文, 繁體中文, 日本語, 한국어		
OSD Settings	Horizontal	— 0-100	
	Vertical	— 0-100	
	Transparency	— Off, 1, 2, 3, 4	
	OSD Time Out	— 5s, 10s, 20s, 30s, 60s	
Setup	Auto		
	H.Position	— 0-100	
	V.Position	— 0-100	
	Phase	— 0-100	
	Clock	— 0-100	
	Resolution Notification	— On, Off	
	Reset	— Yes, No	
	Information		

ضبط الارتفاع



Resolution notification (إخطار الدقة)

تم تصميم هذه الشاشة للحصول على أفضل أداء حسب دقتها الأصلية، ٢٥٦٠ x ١٤٤٠ عند ٦٠ هرتز. عندما يتم تشغيل الشاشة عند دقة مختلفة، يتم عرض تنبيه على الشاشة:

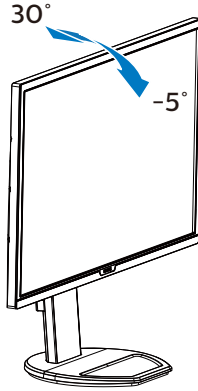
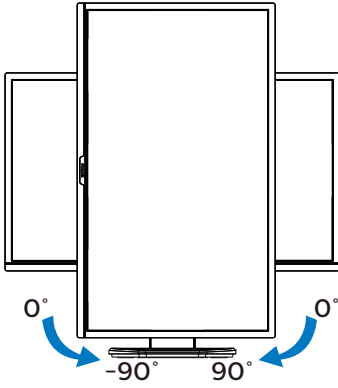
.Use 2560 x 1440 @ 60 Hz for best results
(استخدم دقة ٢٥٦٠ x ١٤٤٠ عند ٦٠ هرتز للحصول على أفضل النتائج).

يمكن إيقاف تشغيل تنبيه الدقة الأصلية من Setup (الإعداد) في قائمة OSD (البيانات المعروضة على الشاشة).

الوظائف الحركية

٤ الميل

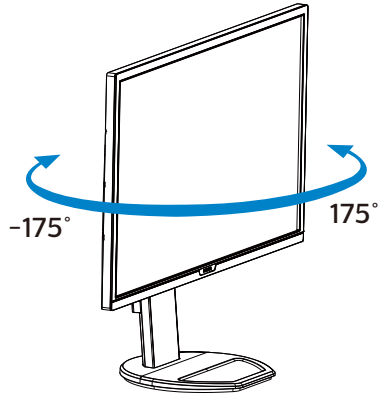
المحور



الدوران حول المحور

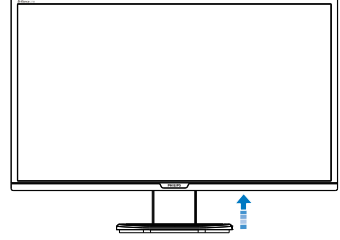
تحذير ⚠

- لتجنب تلف محتمل في الشاشة مثل تقشر اللوحة، تأكد من عدم إمالة الشاشة لأسفل بزاوية أكبر من -٥ درجات.
- ا تضغط على الشاشة أثناء ضبط زاويتها. أمسكها من الإطار فقط.

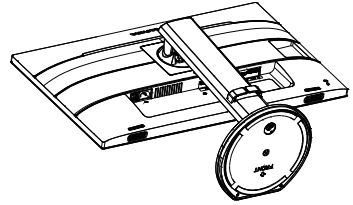


٣-٢ قم بإزالة مجموعة القاعدة من وحدة تثبيت VESA

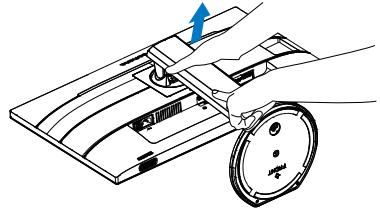
قبل البدء بفك قاعدة الشاشة، يرجى اتباع الإرشادات الموجودة أدناه لتجنب أي تلف أو إصابة محتملة.
١- قم بمد قاعدة الشاشة إلى أقصى ارتفاع لها.



٢- ضع الشاشة بحيث يكون الوجه لأسفل على سطح أملس. توخ الحذر لتجنب خدش الشاشة أو إتلافها. ثم ارفع حامل الشاشة.

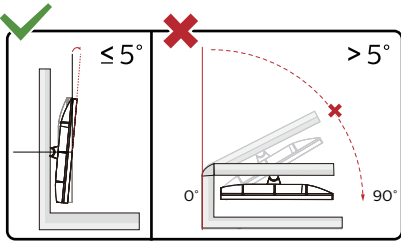
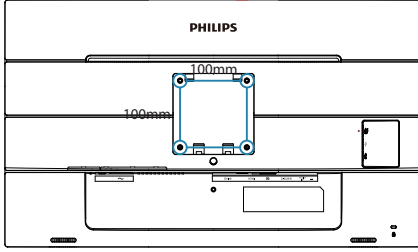


٣- أثناء الإبقاء على زر التحرير مضغوط، قم بإمالة القاعدة وتحريكها للخارج.



ملاحظة

تقبل هذه الشاشة واجهة سناد التثبيت VESA متوافق بمقاس ١٠٠ × ١٠٠ مم. مسمار تثبيت ٤م VESA. اتصل دائماً بالمصنّع بخصوص التثبيت على الحائط.



* قد يختلف تصميم الشاشة عن المبين في الرسوم التوضيحية.

⚠ تحذير

- لتجنب تلف محتمل في الشاشة مثل تقشر اللوحة، تأكد من عدم إمالة الشاشة لأسفل بزاوية أكبر من -٥ درجات.
- اضغط على الشاشة أثناء ضبط زاويتها. أمسكها من الإطار فقط.

٣- تحسين جودة الصورة

١-٣ SmartImage (الصورة الذكية)

١ ما هو؟

توفر SmartImage (الصور الذكية) إعدادات مسبقة تعمل على تحسين عرض أنواع مختلفة من المحتويات، بالإضافة إلى الضبط الديناميكي للسطوع والتباين واللون والحدة في الوقت الحقيقي. سواء كنت تعمل مع تطبيقات النصوص أو تعرض الصور أو تشاهد الفيديو، توفر لك SmartImage من Philips أعلى أداء محسن لعرض الشاشة.

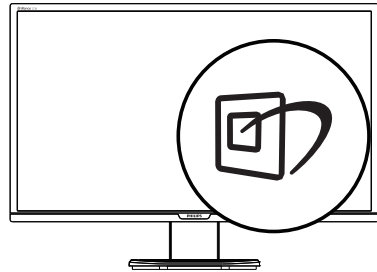
٢ لماذا احتاج إليه؟

ترغب في الحصول على شاشة تقدم لك أفضل عرض لجميع أنواع المحتويات المفضلة لديك، ويقوم برنامج SmartImage بضبط درجة السطوع والتباين واللون والحدة بشكل ديناميكي في الوقت الحقيقي لتحسين تجربة العرض على الشاشة الخاصة بك.

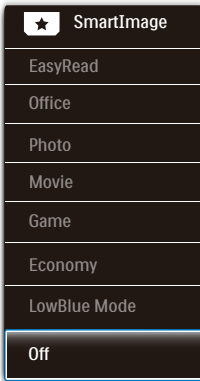
٣ كيف يعمل البرنامج؟

يعتبر SmartImage من تكنولوجيات Philips الحديثة والحصرية التي تقوم بتحليل المحتوى المعروض على شاشتك. واعتماداً على السيناريو الذي تحدده، يقوم SmartImage بالتحسين الديناميكي لدرجة التباين واللون والتشبع والحدة للصورة من أجل المحتويات المعروضة - كل هذا في الوقت الحقيقي بمجرد الضغط على زر واحد.

٤ كيف يتم تمكين SmartImage (الصورة الذكية)؟



- ١- اضغط على  لبدء تشغيل SmartImage (الصورة الذكية) على شاشة العرض.
 - ٢- اضغط باستمرار على للتبديل بين أوضاع ، Office EasyRead (مكتب)، Photo (صور)، Movie (أفلام)، Game (لعبة)، Economy (اقتصادي)، LowBlue Mode (وضع أزرق منخفض)، Off (إيقاف التشغيل).
 - ٣- ستظل تعليمات SmartImage الموجودة على الشاشة معروضة لمدة ٥ ثوانٍ أو يمكنك أيضاً الضغط على "OK" (موافق) لتأكيد الأمر.
- تتوفر سبعة أوضاع للتحديد: EasyRead (مكتب)، Office (مكتب)، Photo (صور)، Movie (أفلام)، Game (لعبة)، Economy (اقتصادي)، LowBlue Mode (وضع أزرق منخفض)، Off (إيقاف تشغيل).



- EasyRead: يساعد على تحسين قراءة التطبيقات القائمة على النصوص، مثل الكتب الإلكترونية بصيغة PDF. من خلال استخدام طريقة خاصة تزيد من تباين محتوى النص ووضوح حدوده، يتم تحسين العرض لضمان تجربة قراءة خالية من الإجهاد من خلال ضبط سطوع الشاشة وتباينها ودرجة حرارة ألوانها.
- Office (مكتب): تحسين درجة سطوع النصوص أو تقليلها لزيادة درجة القابلية للقراءة وتقليل إجهاد العين. يعمل هذا الوضع بشكل خاص على تحسين القابلية للقراءة والإنتاجية عند التعامل مع جداول البيانات أو ملفات PDF أو المقالات التي تم مسحها أو أي تطبيقات مكتبية عامة أخرى.
- Photo (الصور): يجمع هذا الوضع بين التحسينات الخاصة بتشبع الصور والتباين والحدة الديناميكية لعرض الصور والرسومات الأخرى بوضوح كامل وبالوان حيوية - كل هذا بدون أي ألوان صناعية أو باهتة.

٢-٣ SmartContrast (التباين الذكي)

١ ما هو؟

هو تكنولوجيا فريدة تقوم بعمل تحليل ديناميكي للمحتوى المعروف، كما تقوم بتحسين التلقائي لنسبة تباين الشاشة للحصول على أعلى معدلات الوضوح والتمتع بالمشاهدة، بالإضافة إلى زيادة الإضاءة الخلفية للحصول على صور أكثر وضوحاً وسطوحاً أو تقليل الإضاءة الخلفية للحصول على عرض أوضح للصور ذات الخلفيات الداكنة.

٢ لماذا احتاج إليه؟

أنت ترغب في الحصول على أفضل وضوح للرؤية وأعلى مستوى من الراحة أثناء مشاهدة كل نوع من المحتويات. يتحكم SmartContrast بشكل ديناميكي في التباين، كما يقوم بضبط الإضاءة الخلفية للحصول على صور ألعاب و فيديو واضحة وحيوية وساطعة أو لعرض أكثر وضوحاً للنصوص وقابلية أكبر لقراءة الأعمال المكتوبة. وعن طريق تخفيض استهلاك شاشتك للطاقة، فإنك توفر تكاليف الطاقة وتطيل من عمر شاشتك.

٣ كيف يعمل البرنامج؟

عندما تقوم بتنشيط SmartContrast سيقوم بتحليل المحتوى الذي تعرضه في الوقت الحقيقي وذلك لضبط الألوان والتحكم في كثافة الإضاءة الخلفية. ستقوم هذه الوظيفة بتحسين درجة التباين بشكل ديناميكي للحصول على المزيد من الترفيه عند عرض الفيديو أو تشغيل الألعاب.

• **Movie (أفلام):** السطوح القوي ونقاء الألوان العميق والتباين الديناميكي والحدة الشديدة كلها عوامل تساعد على عرض كافة التفاصيل في المناطق الأكثر إعتاماً من عروض الفيديو وذلك بدون إفساد الألوان في المناطق الساطعة مما يحافظ على القيم الطبيعية الديناميكية لعرض الفيديو المثالي.

• **Game (لعبة):** قم بتشغيل دائرة حافظة للحصول على أفضل وقت استجابة، وتقليل نسبة الحدود الغير متساوية لنقل الكائنات بسرعة على الشاشة، وتحسين معدل التباين للحصول على نمط ساطع ومظلم، يوفر ملف التعريف هذا أفضل تجربة لعب للاعبين.

• **Economy (الاقتصادي):** من خلال هذا العرض، يتم ضبط السطوح والتباين والإضاءة الخلفية بشكل دقيق للحصول على العرض الذي يناسب التطبيقات المكتبية اليومية بالإضافة إلى توفير استهلاك الطاقة.

• **LowBlue Mode (وضع أزرق منخفض):**
LowBlue Mode (وضع أزرق منخفض) لدراسات سهلة مركزة على العيون والتي أظهرت أن الأشعة فوق البنفسجية قد تضر بالعين، وكذلك أشعة الضوء الأزرق ذات الطول الموجي القصير التي قد تضر بالعين وتؤثر على الرؤية بمرور الوقت. تم التطوير من أجل الرفاهية، يستخدم إعداد **LowBlue Mode (وضع أزرق منخفض)** من Philips تقنية برمجة ذكية لتقليل الأثر الضار للضوء الأزرق ذي الموجة القصيرة.

• **Off (إيقاف التشغيل):** بلا أي تحسينات باستخدام **SmartImage**.

ملاحظة

يمكنك الحصول على وضع **Philips LowBlue**, امتثال الوضع 2 لشهادة الضوء الأزرق المنخفض **TUV**, ببساطة من خلال النقر زر التشغيل السريع ، ثم الضغط ▲ لتحديد وضع **LowBlue**, اطلع أعلاه على خطوات تحديد **SmartImage**.

■ كمبيوتر سطح المكتب A-Series بمعالج وواجهات برمجية متنقلة

- ٧٨٩٠K-AMD A١٠
- ٧٨٧٠K-AMD A١٠
- ٧٨٥٠K-AMD A١٠
- ٧٨٠٠-AMD A١٠
- ٧٧٠٠K-AMD A١٠
- ٧٦٧٠K-AMD A٨
- ٧٦٥٠K-AMD A٨
- ٧٦٠٠-AMD A٨
- ٧٤٠٠K-AMD A٦

Adaptive Sync - ٤



Adaptive Sync

منذ فترة طويلة وتجربة اللعب على الكمبيوتر تعتبر غير مكتملة بسبب تحديث وحدة معالجة الرسومات (GPU) والشاشات في أوقات غير متناسقة. أحياناً يمكن لوحدة معالجة الرسومات (GPU) عرض عدد كبير من الصور الجديدة أثناء تحديث واحد للشاشة، ومن جهتها تعرض الشاشة أجزاء من كل صورة كصورة واحدة. وهذا ما يُعرف بـ «تمزق الصورة». يمكن للاعبين إصلاح مشكلة تمزق الصورة بفضل ميزة «v-sync»، إلا أنه بإمكان الصورة أن تصبح متقطعة نظراً إلى أن وحدة معالجة الرسومات (GPU) تنتظر جهاز العرض ليستدعي التحديث قبل إرسال صور جديدة.

يتم أيضاً خفض استجابة إدخال الماوس وإجمالي الإطار بالثانية بواسطة v-sync. تلغي تقنية AMD Adaptive Sync كل هذه المشاكل عبر السماح لوحدة معالجة الرسومات (GPU) بتحديث جهاز العرض ما إن تجهز صورة جديدة. هذا الأمر يسمح للاعبين بالاستمتاع بتجربة ألعاب سلسلة وسريعة الاستجابة وخالية من التمزق.

يلبي ذلك بطاقة رسومات متوافقة.

نظام التشغيل


Window.s 10/8.1/8/7

■ البطاقة الرسومية: R٩ ٣٠٠/٢٩٠ Series

و R٧ ٢٦٠ Series

- Series ٣٠٠ AMD Radeon R٩
- Fury X AMD Radeon R٩
- ٣٦٠ AMD Radeon R٩
- ٣٦٠ AMD Radeon R٧
- ٢٩٥X٢ AMD Radeon R٩
- ٢٩٠X AMD Radeon R٩
- ٢٩٠ AMD Radeon R٩
- AMD Radeon R٩ ٢٨٥
- ٢٦٠X AMD Radeon R٧
- ٢٦٠ AMD Radeon R٧

٥- المواصفات الفنية

الصورة/العرض	
نوع لوحة الشاشة	تقنية IPS
الإضاءة الخلفية	مصباح الإضاءة
حجم اللوحة	عرض ٢٧ بوصة (٦٨,٦ سم)
النسبة الباعية	١٦:٩
عرض البكسل	٠,٢٣٣ (أفقي) مم × ٠,٢٣٣ (رأسي) مم
SmartContrast (التباين الذكي)	١:٥٠,٠٠٠,٠٠٠
وقت الاستجابة (النموذجي)	١٤ مللي ثانية (GtG)
وقت الاستجابة الذكية (بشكل نموذجي)	٥ مللي ثانية (GtG)
الحد الأقصى للدقة	٢٥٦٠ × ١٤٤٠ عند ٦٠ هرتز
زاوية العرض	١٧٨° (أفقي) / ١٧٨° (رأسي) عند (التباين الذكي) C/R > 10
ألوان العرض	١,٦٧ ١٠bit 8bit+FRC
وميض حر	نعم
تحسين الصورة	Smartimage
معدل التجديد الرأسي	٥٠ Hz - ٧٦ Hz (Analog, Digital) ٤٨ Hz - ٧٦ Hz (HDMI, DP) ٤٨ Hz - ٦٠ Hz (Adaptive Sync for HDMI, Adaptive Sync for DP)
التردد الأفقي	٣٠ kHz - ٩٩ kHz (Analog, Digital, HDMI, DP) ٣٠ kHz - ١١٤ kHz (Adaptive Sync for HDMI, Adaptive Sync for DP)
sRGB	نعم
LowBlue Mode (وضع أزرق منخفض)	نعم
EasyRead	نعم
Adaptive Sync	نعم
الاتصال	
دخول/خارج الإشارة	VGA (تناظري)، DVI-Dual Link (رقمي)، HDMI 1.4 (رقمي)، DisplayPort 1.2 (رقمي)
USB	٢ USB 3.0×2 includes ١ شاحن سريع، ٢ USB 2.0×2
إشارة الإدخال	مزامنة منفصلة، مزامنة عند وجود اللون الأخضر
دخول/خارج صوت	صوت كمبيوتر شخصي داخل 272B8QJEB، سماعة رأس خارجية
الملاءمة	
سماعة مدمجة	٢ وات × ٢ (272B8QJEB)
الملاءمة للمستخدم	
لغات البيانات المعروضة على الشاشة (OSD)	الإنجليزية والألمانية والإسبانية واليونانية والفرنسية والإيطالية والمجرية والهولندية والبرتغالية والبرتغالية البرازيلية، والبولندية والروسية والسويدية والفنلندية والتركية والتشيكية، والأوكرانية، والصينية المبسطة، والصينية التقليدية الصينية واليابانية والكورية
ميزات الملاءمة الأخرى	وحدة تركيب VESA (١٠٠×١٠٠ مم)، قفل Kensington
توافق التوصيل والتشغيل	DDC/CI, sRGB, Windows 10/8.1/8/7, Mac OS X
الحامل	
الميل	٥- / ٣٠+ درجة
الدوران حول المحور	١٧٥- / ١٧٥+ درجة
ضبط الارتفاع	١٣٠ مم
المحور	- / ٩٠+ ٩٠- درجة

الطاقة			
الاستهلاك	الجهد الكهربى لإدخال التيار المتردد عند ١١٥ فولت تيار متردد، ٥٠ هرتز	الجهد الكهربى لإدخال التيار المتردد عند ١٠٠ فولت تيار متردد، ٥٠ هرتز	الجهد الكهربى لإدخال التيار المتردد عند ٢٣٠ فولت تيار متردد، ٥٠ هرتز
التشغيل العادي	٣٤,٢٠ وات (نموذجي)	٣٤,١٠ وات (عادي)	٣٤,٣٠ وات (بشكل نموذجي)
وضع السكون (الاستعداد)	>٠,٥ وات	>٠,٣ وات	>٠,٥ وات
إيقاف التشغيل	>٠,٣ وات	>٠,٣ وات	>٠,٣ وات
وضع الإيقاف (مفتاح التيار المتردد)	٠ وات	٠ وات	٠ وات
الانبعاث الحراري*	الجهد الكهربى لإدخال التيار المتردد عند ١١٥ فولت تيار متردد، ٥٠ هرتز	الجهد الكهربى لإدخال التيار المتردد عند ١٠٠ فولت تيار متردد، ٥٠ هرتز	الجهد الكهربى لإدخال التيار المتردد عند ٢٣٠ فولت تيار متردد، ٥٠ هرتز
التشغيل العادي	١١٦,٧٢ وحدة حرارية /الساعة (نموذجي)	١١٦,٣٨ وحدة حرارية /الساعة (نموذجي)	١١٧,٠٦ وحدة حرارية /الساعة (نموذجي)
وضع السكون (الاستعداد)	>١,٧١ وحدة حرارية / الساعة	>١,٧١ وحدة حرارية / الساعة	>١,٧١ وحدة حرارية / الساعة
إيقاف التشغيل	>١,٠٢ وحدة حرارية / الساعة	>١,٠٢ وحدة حرارية / الساعة	>١,٠٢ وحدة حرارية / الساعة
وضع الإيقاف (مفتاح التيار المتردد)	٠ وحدة حرارية /الساعة	٠ وحدة حرارية /الساعة	٠ وحدة حرارية /الساعة
وضع التشغيل (الوضع الاقتصادي ECO)	١٦,٤ وات (عادي)	١٦,٤ وات (عادي)	١٦,٤ وات (عادي)
مؤشر مصباح التشغيل	وضع التشغيل: أبيض، وضع الاستعداد/السكون: أبيض (وميض)	وضع التشغيل: أبيض، وضع الاستعداد/السكون: أبيض (وميض)	وضع التشغيل: أبيض، وضع الاستعداد/السكون: أبيض (وميض)
مصدر الطاقة	١٠٠-٢٤٠ فولت تيار متردد، ٥٠-٦٠ هرتز	١٠٠-٢٤٠ فولت تيار متردد، ٥٠-٦٠ هرتز	١٠٠-٢٤٠ فولت تيار متردد، ٥٠-٦٠ هرتز
الأبعاد			
المنتج بالحامل (العرض × الارتفاع × البعد)	٦٢٥ × ٥٣٠ × ٢٢٤ ملم	٦٢٥ × ٥٣٠ × ٢٢٤ ملم	٦٢٥ × ٥٣٠ × ٢٢٤ ملم
المنتج بدون الحامل (العرض × الارتفاع × البعد)	٦٢٥ × ٣٧٠ × ٥١ ملم	٦٢٥ × ٣٧٠ × ٥١ ملم	٦٢٥ × ٣٧٠ × ٥١ ملم
المنتج مع التغليف (العرض × الارتفاع × البعد)	٦٩٩ × ٤٧٤ × ٢٤٢ ملم	٦٩٩ × ٤٧٤ × ٢٤٢ ملم	٦٩٩ × ٤٧٤ × ٢٤٢ ملم
الوزن			
المنتج بالحامل	٦,٩٠ كجم (272B8QJEB)	٦,٨٤ كجم (272B8QJNB)	٦,٩٠ كجم (272B8QJEB)
المنتج بدون الحامل	٤,٥٩ كجم (272B8QJEB)	٤,٥٣ كجم (272B8QJNB)	٤,٥٩ كجم (272B8QJEB)
المنتج مع التغليف	٩,٩٦ كجم (272B8QJEB)	٩,٩٠ كجم (272B8QJNB)	٩,٩٦ كجم (272B8QJEB)
ظروف التشغيل			
نطاق درجات الحرارة (التشغيل)	من ٠ درجة مئوية إلى ٤٠ درجة مئوية	من ٠ درجة مئوية إلى ٤٠ درجة مئوية	من ٠ درجة مئوية إلى ٤٠ درجة مئوية
الرطوبة النسبية (التشغيل)	٢٠٪ إلى ٨٠٪	٢٠٪ إلى ٨٠٪	٢٠٪ إلى ٨٠٪
الضغط الجوي (التشغيل)	من ١٠٦٠hPa إلى ١٠٦٠hPa	من ١٠٦٠hPa إلى ١٠٦٠hPa	من ١٠٦٠hPa إلى ١٠٦٠hPa
نطاق درجات الحرارة (بدون تشغيل)	من ٢٠°C إلى ٦٠°C	من ٢٠°C إلى ٦٠°C	من ٢٠°C إلى ٦٠°C
الرطوبة النسبية (بدون التشغيل)	١٠ درجة سيليزية إلى ٩٠٪	١٠ درجة سيليزية إلى ٩٠٪	١٠ درجة سيليزية إلى ٩٠٪
الضغط الجوي (بدون التشغيل)	من ١٠٦٠hPa إلى ١٠٦٠hPa	من ١٠٦٠hPa إلى ١٠٦٠hPa	من ١٠٦٠hPa إلى ١٠٦٠hPa
البيئة والطاقة			
ROHS (تقييد المواد الخطرة)	نعم	نعم	نعم
التغليف	١٠٠٪ قابلة لإعادة التدوير	١٠٠٪ قابلة لإعادة التدوير	١٠٠٪ قابلة لإعادة التدوير
المواد الخاصة	مبييت خالٍ تمامًا من بولي فينيل الكلوريد (PVC) ومثبطات اللهب البرومية (BFR)	مبييت خالٍ تمامًا من بولي فينيل الكلوريد (PVC) ومثبطات اللهب البرومية (BFR)	مبييت خالٍ تمامًا من بولي فينيل الكلوريد (PVC) ومثبطات اللهب البرومية (BFR)

الحاوية	
أسود/أسود	اللون
تركيب	التشطيب

⊖ ملاحظة

- ١- تخضع هذه البيانات للتغير دون إشعار مسبق. انتقل إلى www.philips.com/support لتنزيل أحدث إصدار من الكتيب.
- ٢- وقت الاستجابة الذكية هو القيمة المثلى من اختباري GtG أو GtG (BW).

١-٥ الدقة وأوضاع الإعداد المسبق

١ أقصى دقة

١٩٢٠ × ١٠٨٠ عند ٦٠ هرتز (إدخال تناظري)

٢٥٦٠ × ١٤٤٠ عند ٦٠ هرتز (إدخال رقمي)

٢ الدقة الموصى بها

٢٥٦٠ × ١٤٤٠ عند ٦٠ هرتز (إدخال رقمي)

التردد الرأسي (هرتز)	الدقة	التردد الأفقي (كيلو هرتز)
٧٠,٠٩	٤٠٠ × ٧٢٠	٣١,٤٧
٥٩,٩٤	٤٨٠ × ٦٤٠	٣١,٤٧
٦٦,٦٧	٤٨٠ × ٦٤٠	٣٥,٠٠
٧٢,٨١	٤٨٠ × ٦٤٠	٣٧,٨٦
٧٥,٠٠	٤٨٠ × ٦٤٠	٣٧,٥٠
٥٦,٢٥	٦٠٠ × ٨٠٠	٣٥,١٦
٦٠,٣٢	٦٠٠ × ٨٠٠	٣٧,٨٨
٧٥,٠٠	٦٠٠ × ٨٠٠	٤٦,٨٨
٧٢,١٩	٦٠٠ × ٨٠٠	٤٨,٠٨
٧٤,٥٥	٦٢٤ × ٨٣٢	٤٧,٧٣
٦٠,٠٠	٧٦٨ × ١٠٢٤	٤٨,٣٦
٧٠,٠٧	٧٦٨ × ١٠٢٤	٥٦,٤٨
٧٥,٠٣	٧٦٨ × ١٠٢٤	٦٠,٠٢
٥٩,٨٦	٧٢٠ × ١٢٨٠	٤٤,٧٧
٦٠	٩٦٠ × ١٢٨٠	٦٠
٦٠,٠٢	١٠٢٤ × ١٢٨٠	٦٣,٨٩
٧٥,٠٣	١٠٢٤ × ١٢٨٠	٧٩,٩٨
٥٩,٨٩	٩٠٠ × ١٤٤٠	٥٥,٩٤
٥٩,٩٥	١٠٥٠ × ١٦٨٠	٦٥,٢٩
٦٠,٠٠	١٠٨٠ × ١٩٢٠	٦٧,٥٠
٥٩,٩٥	١٤٤٠ × ٢٥٦٠	٨٨,٧٩

⊖ ملاحظة

يرجى ملاحظة أن شاشتك تعمل بشكل أفضل في دقة العرض الأصلية ٢٥٦٠ × ١٤٤٠ على ٦٠ هرتز. للحصول على أفضل جودة عرض، يرجى اتباع هذه التوصية الخاصة بمعدل الدقة.

٦- إدارة الطاقة

إذا كان لديك بطاقة عرض أو برنامج مثبت على الكمبيوتر الخاص بك متوافق مع VESA DPM، فعندئذٍ تستطيع الشاشة تلقائيًا تقليل استهلاكها للطاقة عندما لا تكون قيد الاستخدام. في حالة اكتشاف إدخال بواسطة لوحة المفاتيح أو الماوس أو أي جهاز إدخال آخر، سيتم "تنشيط" الشاشة بشكل تلقائي. يوضح الجدول التالي استهلاك الطاقة والإشارات الخاصة بميزة التوفير التلقائي للطاقة:

تعريف إدارة الطاقة					
لون الإضاءة	الطاقة المستخدمة	المزامنة الرأسية	المزامنة الأفقية	الفيديو	وضع VESA
أبيض	٣٤,٢٠ وات (نوع) ٦٧ وات (بحد أقصى)	نعم	نعم	تشغيل	تنشيط
أبيض (وميض)	٠,٥ وات	لا	لا	إيقاف التشغيل	(وضع السكون) الاستعداد
إيقاف التشغيل	٠,٣ وات	-	-	إيقاف التشغيل	وضع إيقاف التشغيل

ويتم استخدام الخطوات التالية لقياس استهلاك الطاقة لهذه الشاشة:

- الدقة الطبيعية: ١٤٤٠ x ٢٥٦٠
- التباين: ٥٠٪
- السطوع: ١٠٠٪+++
- حرارة اللون: 6500k مع نمط أبيض كامل

ملاحظة

تخضع هذه البيانات للتغير دون إشعار مسبق.

٧- خدمة العملاء والضمان

١-٧ نهج عيوب البكسل في الشاشات المسطحة من Philips

تسعى Philips جاهدة إلى تقديم منتجات بأعلى جودة. وتستخدم الشركة مجموعة من أفضل عمليات التصنيع المتقدمة في الصناعة كما تطبق مراقبة صارمة للجودة. مع ذلك، في بعض الأحيان لا يمكن تجنب عيوب البكسل أو البكسل الفرعي في لوحات TFT المستخدمة في الشاشات المسطحة. ولا يمكن لأي مصنع ضمان أن كافة اللوحات ستكون خالية من عيوب البكسل، إلا أن شركة Philips توفر ضمانًا بشأن إصلاح أو استبدال أية شاشة بها عدد غير مقبول من العيوب بموجب الضمان. يوضح هذا الإشعار الأنواع المختلفة من عيوب البكسل ويحدد مستويات العيوب المقبولة لكل نوع. ولكي يستوفي هذا المنتج معايير الأهلية للإصلاح أو الاستبدال بموجب الضمان، يجب أن يتجاوز عدد عيوب البكسل على لوحة TFT هذه المستويات المقبولة. على سبيل المثال، لا تعتبر النسبة الأقل من ٤,٠٠٠,٠٠٠٪ من البكسل الفرعي على الشاشة عيبًا. علاوة على ذلك، تضع Philips معايير جودة أعلى لأنواع معينة أو لمجموعات معينة من عيوب البكسل والتي يمكن ملاحظتها أكثر من عيوب أخرى. يُعتبر هذا النهج صالحًا على مستوى العالم.

وحدات البكسل والبكسل الفرعي

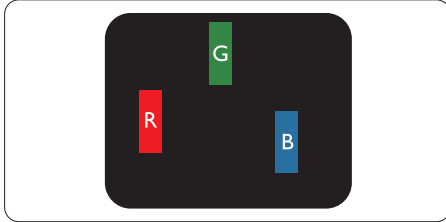
تتألف وحدة البكسل أو عنصر الصورة من ثلاث وحدات بكسل فرعية من الألوان الأساسية الأحمر والأخضر والأزرق. وتتكون الصورة الواحدة من عدد من وحدات البكسل. عند إضاءة كافة وحدات البكسل الفرعية لوحدة بكسل، تظهر وحدات البكسل الثلاث الفرعية الملونة معًا كوحدة بكسل واحدة بيضاء. وعندما تكون جميعها معتمة، تظهر وحدات البكسل الثلاث الفرعية الملونة معًا كوحدة بكسل واحدة سوداء. أما التوليفات الأخرى من وحدات البكسل الفرعية المضئية والمعتمة فتظهر كوحدات بكسل فردية لألوان أخرى.

أنواع عيوب البكسل

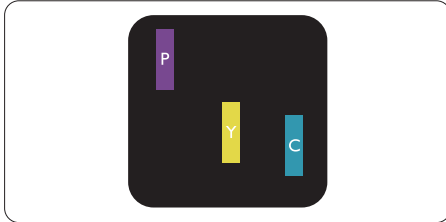
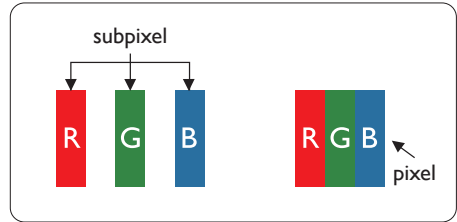
تظهر عيوب البكسل والبكسل الفرعي بأشكال مختلفة على الشاشة. وهناك فئتان من عيوب البكسل وأنواع عديدة من عيوب البكسل الفرعي بكل فئة.

عيوب النقطة الساطعة

تظهر عيوب النقطة الساطعة على هيئة وحدات بكسل أو وحدات بكسل فرعية مضئية بصفة دائمة أو "تقيد التشغيل". بعبارة أخرى، تكون النقطة الساطعة عبارة عن وحدة بكسل فرعية مضئية على الشاشة عند عرض نموذج معتم. هناك ثلاثة أنواع من عيوب النقطة الساطعة.



إضاءة وحدة بكسل فرعية باللون الأحمر أو الأخضر أو الأزرق.

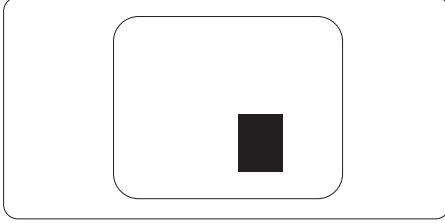


إضاءة وحدتي بكسل فرعيّين متجاورتين:

- أحمر + أزرق = بنفسجي
- أحمر + أخضر = أصفر
- أخضر + أزرق = كيان (أزرق فاتح)

تقارب عيوب البكسل

نظرًا لأن عيوب البكسل والبكسل الفرعي من نفس النوع القريبة من عيب آخر تكون أكثر ملاحظة، تحدد شركة Philips قيم التسامح الخاصة بتقارب عيوب البكسل.



قيم تسامح عيوب البكسل

لكي يستوفي أحد المنتجات معايير الأهلية للإصلاح أو الاستبدال بسبب عيوب البكسل أثناء فترة الضمان، يجب أن تحتوي لوحة TFT الموجودة في شاشة Philips المسطحة على عيوب بكسل أو بكسل فرعي تتجاوز قيم التسامح المسردة في الجدول التالي.



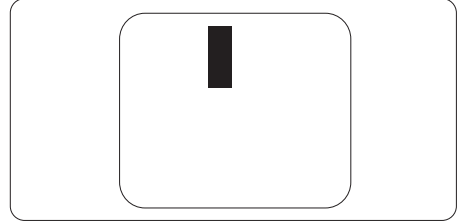
إضاءة ثلاث وحدات بكسل فرعية متجاورة (وحدة بكسل واحدة بيضاء).

ملاحظة

يجب أن يكون سطوع النقطة الساطعة الحمراء أو الزرقاء زائدًا عن ٥٠٪ من النقاط المجاورة بينما يجب أن يكون سطوع النقطة الساطعة الخضراء زائدًا عن ٣٠ في المائة من النقاط المجاورة.

عيوب النقطة المعتمة

تظهر عيوب النقطة المعتمة على هيئة وحدات بكسل أو وحدات بكسل فرعية معتمة بصفة دائمة أو "متوقفة عن التشغيل". بعبارة أخرى، تكون النقطة المعتمة بمثابة وحدة بكسل فرعية منطفئة على الشاشة عند عرض نموذج فاتح. وهذه هي عيوب النقطة المعتمة.



المستوى المقبول	عيوب النقطة الساطعة
٣	إضاءة وحدة بكسل فرعية واحدة
١	إضاءة وحدتي بكسل فرعيين متجاورين
٠	إضاءة ثلاث وحدات بكسل فرعية متجاورة (وحدة بكسل واحدة)
أقل من ١٥ ملم	المسافة بين عيبي نقطة ساطعة*
٣	إجمالي عيوب النقطة الساطعة بكافة الأنواع
المستوى المقبول	عيوب النقطة المعتمة
٥ أو أقل	وحدة بكسل فرعية معتمة واحدة
٢ أو أقل	٢ وحدات بكسل فرعية متجاورة معتمة
٠	٣ وحدات بكسل فرعية متجاورة معتمة
أقل من ١٥ ملم	المسافة بين عيبي نقطة معتمة*
٥ أو أقل	إجمالي عيوب النقطة المعتمة بكافة الأنواع
المستوى المقبول	إجمالي عيوب النقطة
٥ أو أقل	إجمالي عيوب النقطة الساطعة أو المعتمة بكافة الأنواع

⊖ ملاحظة

١ أو ٢ عيب بكسل فرعي متجاور = ١ عيب نقطة

٢-٧ خدمة العملاء والضمان

لمعلومات تغطية الضمان ومتطلبات الدعم الإضافي السارية على منطقتك، يرجى التفضل بزيارة موقع الويب www.philips.com/support للتفاصيل أو اتصل بمركز خدمة عملاء Philips المحلي.

بالنسبة إلى فترة الضمان، الرجاء الرجوع إلى بيان الضمان في دليل المعلومات المهمة.

لتحديد الضمان، إذا كنت ترغب في تمديد فترة الضمان العامة، يتم تقديم مجموعة خدمة خارج الضمان من خلال مركز الخدمة المعتمد لدينا.

إذا كنت ترغب في الاستفادة من هذه الخدمة، يرجى التأكد من شراء الخدمة خلال ٣٠ يوماً من تاريخ الشراء الأصلي. خلال فترة الضمان الممتدة، تتضمن الخدمة الاتقاط والإصلاح وخدمة الإعادة، إلا أن المستخدم سوف يكون مسؤولاً عن جميع التكاليف المستحقة.

إذا لم يتمكن شريك الخدمة المعتمد من تنفيذ الإصلاحات المطلوبة في إطار مجموعة تمديد الضمان المقدمة، فإننا سوف نجد حلولاً بديلة بالنسبة لك، إذا كان ذلك ممكناً، وحتى فترة الضمان الممتدة التي اشتريتها.

يرجى الاتصال بمندوب خدمة عملاء Philips لدينا أو مركز الاتصال المحلي (عن طريق رقم خدمة المستهلك) لمزيد من التفاصيل.

رقم مركز خدمة عملاء Philips مدرج أدناه.

• إجمالي فترة الضمان	• فترة ضمان ممتدة	• فترة ضمان قياسية محلية
• فترة ضمان قياسية محلية + ١	• + عام واحد	• تعتمد على المناطق المختلفة
• فترة ضمان قياسية محلية + ٢	• + ٢ عامان	
• فترة ضمان قياسية محلية + ٣	• + ٣ عامان	

**مطلوب دليل الشراء الأصلي وضمان الشراء الممتد.

ⓘ ملاحظة

يرجى الرجوع إلى دليل المعلومات الهامة للتعرف على الخط الساخن الإقليمي للدعم الفني، والمتاح على صفحة موقع دعم فيليبس.

٨- استكشاف الأخطاء وإصلاحها والأسئلة المتداولة

١-٨ استكشاف المشكلات وإصلاحها

تتعامل هذه الصفحة مع المشكلات التي يستطيع المستخدم تصحيحها. في حالة استمرار المشكلة بعد أن تقوم بتجربة هذه الحلول، اتصل بممثل خدمة عملاء Philips.

١ المشكلات الشائعة

بلا صورة (ضوء LED غير مضاء)

- تأكد من توصيل سلك الطاقة في منفذ إخراج الطاقة وفي اللوحة الخلفية للشاشة.
- أولاً، تأكد من أن زر الطاقة الموجود على اللوحة الأمامية للشاشة موجود في الوضع "إيقاف التشغيل"، ثم اضغط عليه لتحويله إلى الوضع "تشغيل".

بلا صورة (مصباح التشغيل غير مضاء)

- تأكد من تشغيل الكمبيوتر الخاص بك.
- تأكد من توصيل كبل الإشارة بشكل صحيح إلى الكمبيوتر الخاص بك.
- تأكد من عدم وجود أي عُقد مثنية بكبل الشاشة على جانب التوصيل. إذا كانت الإجابة نعم، فقم باستبدال الكبل.
- قد تكون ميزة "توفير الطاقة" قيد التشغيل

الشاشة تقول

Check cable connection

- تأكد من توصيل كبل الشاشة بشكل صحيح إلى الكمبيوتر الخاص بك. (راجع أيضًا "دليل التشغيل السريع").
- افحص لتتحقق مما إذا كان كبل شاشة العرض به عُقد مثنية أم لا.
- تأكد من تشغيل الكمبيوتر الخاص بك.

الزر AUTO (تلقائي) لا يعمل

- يتم تطبيق الوظيفة "تلقائي" في وضع -VGA (VGA Analog التماثلي). إذا لم تكن النتيجة مرضية، فعندئذ يمكنك تنفيذ عمليات ضبط يدوية من خلال قائمة البيانات المعروضة على الشاشة (OSD).

ملاحظة

تعتبر الوظيفة Auto (تلقائي) غير قابلة للتطبيق في وضع DVI-Digital (DVI الرقمي) حيث إنها غير ضرورية.

علامات ظاهرة للدخان أو الشرارة.

- لا تقم بتنفيذ أي خطوات لاستكشاف الأخطاء وإصلاحها
- قم بقطع اتصال الشاشة عن مصدر الطاقة الرئيسي فوراً لسلامتك
- اتصل بمندوب خدمة عملاء Philips بشكل فوري.

٢ المشكلات المتعلقة بالصور

الصورة ليست مركزية

- اضبط وضع الصورة باستخدام الوظيفة "AUTO" (تلقائي) ضمن عناصر التحكم الرئيسية ل OSD (البيانات المعروضة على الشاشة).
- قم بضبط وضع الصورة باستخدام Phase/Clock (المرحلة/الساعة) من Setup (الإعداد) ضمن عناصر تحكم قائمة OSD (البيانات المعروضة على الشاشة). يصلح هذا في وضع VGA فقط.

الصورة تهتز على الشاشة

- تأكد من أن كبل الإشارة متصل بأمان بشكل صحيح إلى لوحة الرسومات أو الكمبيوتر.

ظهور وميض رأسي



- اضبط وضع الصورة باستخدام الوظيفة "AUTO" (تلقائي) ضمن عناصر التحكم الرئيسية ل OSD (البيانات المعروضة على الشاشة).
- تخلص من الأشرطة الرأسية باستخدام إعداد الفارق Phase/Clock (الزمني/الساعة) Setup (الإعداد) في عناصر التحكم الرئيسية المعروضة على الشاشة. يصلح هذا في وضع VGA فقط.



- * إضاءة مصباح "التشغيل" شديد القوة لدرجة مزعجة
- يمكنك ضبط إضاءة "التشغيل" من خلال إعداد "مصباح التشغيل" الموجود في أدوات التحكم ضمن قائمة العناصر المعروضة على الشاشة.

للحصول على المزيد من المساعدة، راجع معلومات الاتصال بالخدمة المدرجة في دليل المعلومات المهمة واتصل بممثل خدمة عملاء Philips.

* تختلف الوظيفة وفقاً للعرض.

- اضبط وضع الصورة باستخدام الوظيفة "AUTO" (تلقائي) ضمن عناصر التحكم الرئيسية لـ OSD (البيانات المعروضة على الشاشة).
- تخلص من الأشرطة الرأسية باستخدام إعداد الفارق Phase/Clock (الزمني/الساعة) Setup (الإعداد) في عناصر التحكم الرئيسية المعروضة على الشاشة. يصلح هذا في وضع VGA فقط.

٨-٢ الأسئلة المتداولة العامة

- س ١: عند تركيب الشاشة ما الذي ينبغي القيام به إذا ظهرت رسالة 'Cannot display this video mode' (لا يمكن عرض وضع الفيديو الحالي) على الشاشة؟
- الإجابة: الدقة الموصى بها لهذه الشاشة: ٢٥٦٠ x ١٤٤٠ عند ٦٠ هرتز.
- قم بإلغاء توصيل كافة الكبلات، ثم قم بتوصيل الكمبيوتر الخاص بك إلى الشاشة التي كنت تستخدمها مسبقاً.
 - في القائمة "ابدأ" الخاصة بـ Windows، حدد "الإعدادات/لوحة التحكم". في إطار لوحة التحكم، حدد الرمز Display (شاشة العرض). داخل لوحة تحكم Display (شاشة العرض)، حدد علامة التبويب Settings (الإعدادات). وتحت علامة تبويب setting (الإعداد)، في المربع المسمى 'desktop area' (ناحية سطح المكتب) حرك الشريط الجانبي إلى ٢٥٦٠ x ١٤٤٠ بكسل.
 - قم بفتح Advanced Properties (الخصائص المتقدمة) وتعيين معدل التحديث عند ٦٠ هرتز، ثم انقر فوق OK (موافق).
 - قم بإعادة تشغيل الكمبيوتر وكرر الخطوات ٢ و ٣ للتأكد من تعيين الكمبيوتر على ٢٥٦٠ x ١٤٤٠ عند ٦٠ هرتز.
 - قم بإيقاف تشغيل الكمبيوتر الخاص بك، وقم بفصل توصيل الشاشة القديمة وقم بتوصيل شاشة Philips LCD.
 - قم بتشغيل الشاشة، ثم قم بتشغيل الكمبيوتر الخاص بك.
- س ٢: ما هو معدل التحديث الموصى به لشاشة LCD؟
- الإجابة: يبلغ معدل التحديث الموصى به لشاشات LCD ٦٠ هرتز، في حالة وجود أي

- الصور تظهر مشوشة أو باهتة أو داكنة جداً
- قم بضبط التباين والسطوع باستخدام العناصر التي تظهر على الشاشة.
- بقاء "الصور اللاحقة" أو "الإجهاد" أو "الصور المخفية" بعد إيقاف تشغيل الطاقة.
- قد يؤدي العرض المستمر لفترة زمنية ممتدة للصور الساكنة أو الثابتة إلى "الإجهاد"، الذي يعرف أيضاً بـ "الصور اللاحقة" أو "الصور المخفية". يعتبر كل من "الإجهاد" أو "الصور اللاحقة" أو "الصور المخفية" من الظواهر المعروفة في تكنولوجيا لوحات LCD. في معظم الحالات، تختفي ظاهرة "الإجهاد" أو "الصور اللاحقة" أو "الصور المخفية" بشكل تدريجي عبر فترة زمنية بعد أن يتم إيقاف تشغيل الطاقة.
- يجب أن تقوم دائماً بتنشيط برنامج شاشة التوقف عندما تترك الشاشة بلا مراقبة.
- لا بد دوماً من القيام بتحديث الشاشة بشكل دوري إذا كانت شاشة LCD ستعرض محتوى ثابت لا يتغير.
- قد يؤدي عدم تنشيط شاشة توقف أو تطبيق تحديث للشاشة بشكل دوري إلى حدوث أعراض خطيرة لظاهرة "الحرق الداخلي"، أو "الصور اللاحقة" أو "ظل الصورة"، والتي لن تختفي ولن يمكن معالجتها. الضمان الخاص بك لا يغطي الضرر المذكور أعلاه.
- الصورة تظهر مشوهة. النص غامض أو ضبابي.
- اضبط دقة شاشة الكمبيوتر على نفس وضع دقة الشاشة الأصلية الموصى بها.

ظهور نقاط خضراء وحمراء وزرقاء وداكنة وببضاء على الشاشة

- تعتبر النقاط المتبقية خصائص عادية للكريستال السائل المستخدم في التقنيات المعاصرة، فيرجى مراجعة نهج البكسل لمزيد من التفاصيل.

تشويش في الشاشة، يمكنك ضبطها حتى ٧٥ هرتز لترى ما إذا كان هذا الأمر سيؤدي إلى إزالة التشويش.

الإجابة: للتنظيف العادي، استخدم قطعة نظيفة وناعمة من القماش. للتنظيف الشامل، الرجاء استخدام كحول الأيزوبروبيل. لا يجب استخدام السوائل الأخرى مثل كحول الأيثيل أو الإيثانول أو الأسيتون أو الهيكسان وما إلى ذلك.

س ٣: ما هي ملفات inf و icm الموجودة على القرص المضغوط؟ كيف أقوم بتثبيت برامج التشغيل (inf و icm)؟

س ٨: هل يمكن تغيير إعداد لون الشاشة؟

الإجابة: هذه هي ملفات برامج التشغيل الخاصة بشاشتك. اتبع الإرشادات الموجودة في دليل المستخدم لتثبيت برامج التشغيل. قد يتطلب الكمبيوتر توفير برامج تشغيل على الشاشة لملفات inf و icm. أو قرص برنامج تشغيل عندما تقوم بتثبيت شاشتك لأول مرة. اتبع الإرشادات لإدراج (القرص المضغوط المرفق) المضمن مع هذه الحزمة. سيتم تثبيت برامج التشغيل (ملفات inf و icm) بشكل تلقائي.

الإجابة: نعم، يمكنك تغيير إعداد الألوان من خلال عناصر التحكم المعروضة على الشاشة OSD حسب الإجراءات التالية:

- اضغط على "OK" (موافق) لإظهار قائمة البيانات المعروضة على الشاشة (OSD)
- اضغط على "Down Arrow" (السهم لأسفل) لتحديد الخيار "Color" (اللون) ثم اضغط على "OK" (موافق) لإدخال إعداد اللون، توجد ثلاثة إعدادات أدناه.

س ٤: كيف أقوم بضبط الدقة؟

١- حرارة اللون: Native و 5000K و 6500K و 7500K و 8200K و 9300K و 11500K من خلال الإعدادات التي تقع ضمن النطاق 5000K، تظهر اللوحة "هادئة مع درجة لون أحمر مائل للأبيض"، بينما مع درجة حرارة 11,500K تظهر الشاشة "معتدلة مع درجة لون أزرق تميل إلى الأبيض".

الإجابة: يتم تحديد معدلات الدقة المتوفرة حسب بطاقة الفيديو أو برنامج تشغيل الرسومات والشاشة. يمكنك تحديد الدقة المطلوبة ضمن لوحة تحكم Windows® من خلال "Display properties" (خصائص الشاشة).

٢- sRGB: هذا هو الإعداد القياسي لضمان وجود تبادل صحيح للألوان بين الأجهزة المختلفة (مثل، الكاميرات الرقمية والشاشات والطابعات والمساحات الضوئية وغير ذلك)

س ٥: ماذا أفعل في حالة التعثر عند إجراء تعديلات على الشاشة عن طريق شاشة (OSD)؟

٣- محدد من قبل المستخدم: يستطيع المستخدم اختيار إعداد اللون الذي يفضله/تفضله عن طريق ضبط اللون الأحمر والأخضر والأزرق.

الإجابة: يمكنك ببساطة الضغط على الزر "موافق"، ثم تحديد "إعادة التعيين" لاستعادة جميع إعدادات المصنع الأصلية.

⊖ ملاحظة

مقياس لون الضوء المشع من جسم أثناء تسخينه. يتم التعبير عن هذا القياس بمعايير المقياس المطلق، (درجة كلفن). درجات حرارة كلفن المنخفضة مثل 2004K تكون حمراء؛ بينما درجات الحرارة الأعلى مثل 9300K تكون زرقاء. درجة الحرارة المتعادلة تكون ببيضاء عند 6504K.

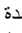
س ٦: هل شاشة LCD مضادة للخدوش؟

الإجابة: بوجه عام، يوصى بالألا يتعرض للوحة للصدمات الشديدة، كما يجب حمايته من الأجسام الحادة أو الصلبة. عند التعامل مع الشاشة، تأكد من عدم وجود ضغط أو قوة على جانب سطح اللوحة. قد يؤثر هذا الأمر على شروط الضمان الخاصة بك.

س ٩: هل يمكنني توصيل شاشة LCD الخاصة بي بأي جهاز كمبيوتر أو محطة عمل أو جهاز Mac؟

س ٧: كيف يمكنني تنظيف سطح شاشة LCD؟

الإجابة: نعم. تعتبر جميع شاشات LCD من Philips متوافقة مع أجهزة الكمبيوتر وأجهزة MAC ومحطات العمل القياسية. قد تحتاج إلى وجود محول كبل

س ١٣: كيف أقفل/أفتح قفل المفتاح النشط لدي؟
الإجابة: فضلاً اضغط على /OK لمدة عشر ثوانٍ لقفّل/لفتح قفل المفتاح النشط، وبالقيام بذلك سوف تظهر أمامك على الشاشة رسالة "تنبيهية" لتظهر حالة القفل/فتح القفل كما توضح الأشكال الإيضاحية الواردة أدناه.

Monitor controls unlocked

Monitor controls locked

س ١٤: أين يمكنني العثور على دليل المعلومات المهمة الوارد في EDFU؟
الإجابة: يمكن تنزيل دليل المعلومات المهمة من صفحة الدعم بموقع Philips على الويب.

لتوصيل الشاشة بنظام Mac الخاص بك، يرجى الاتصال بممثل مبيعات Philips للحصول على المزيد من المعلومات.

س ١٠: هل شاشات LCD من Philips متوافقة مع معيار التوصيل والتشغيل؟
الإجابة: نعم، فالشاشات متوافقة مع "التشغيل والتوصيل" مع أنظمة التشغيل Windows 10/8.1/8/7، Mac OS X.

س ١١: ما هو الالتصاق للصور أو الإجهاد أو الصورة اللاحقة أو الصور المخفية في لوحات LCD؟

الإجابة: قد يؤدي العرض المستمر لفترة زمنية ممتدة للصور الساكنة أو الثابتة إلى "الإجهاد"، الذي يعرف أيضاً بـ "الصورة اللاحقة" أو "الصورة المخفية". يعتبر كل من "الإجهاد" أو "الصورة اللاحقة" أو "الصور المخفية" من الظواهر المعروفة في تكنولوجيا لوحات LCD. في معظم الحالات، تختفي ظاهرة "الإجهاد" أو "الصورة اللاحقة" أو "الصور المخفية" بشكل تدريجي عبر فترة زمنية بعد أن يتم إيقاف تشغيل الطاقة.
يجب أن تقوم دائماً بتنشيط برنامج شاشة التوقف عندما تترك الشاشة بلا مراقبة. لا بد دوماً من القيام بتحديث الشاشة بشكل دوري إذا كانت شاشة LCD ستعرض محتوى ثابت لا يتغير.

⚠ تحذير

قد يؤدي عدم تنشيط شاشة توقف أو تطبيق تحديث للشاشة بشكل دوري إلى حدوث أعراض خطيرة لظاهرة "الحرق الداخلي"، أو "الصورة اللاحقة" أو "ظل الصورة"، والتي لن تختفي ولن يمكن معالجتها. الضمان الخاص بك لا يغطي الضرر المذكور أعلاه.

س ١٢: لماذا لا يتم عرض النص الحاد على شاشتي، ولكن يتم عرض أحرف مسننة؟
الإجابة: تعمل شاشة LCD الخاصة بك بشكل أفضل عندما تكون على دقة العرض الأصلية لها ٢٥٦٠ x ١٤٤٠ عند ٦٠ هرتز. للحصول على أفضل عرض، يرجى استخدام هذه الدقة.



© حقوق الطبع والنشر لعام 2018 لشركة Koninklijke Philips N.V. جميع الحقوق محفوظة.

تم تصنيع هذا المنتج وطرحه في السوق بواسطة - أو نيابة عن - شركة Top Victory Investments Ltd أو إحدى الشركات التابعة لها. وشركة Top Victory Invest-ments Ltd هي الضامن في ما يتعلق بهذا المنتج. Philips و Philips Shield و Emblem علامتان تجاريتان مسجلتان لشركة Koninklijke Philips N.V. بموجب ترخيص.

تخضع المواصفات للتغيير دون إشعار مسبق.

الإصدار: M8272BE2T