

PHILIPS

Moda

279C9



www.philips.com/welcome

RO Manualul de utilizare 1

Centre de asistență pentru
clienți și garanție 22

Depanare și întrebări frecvente 26

Cuprins

1. Important	1
1.1 Măsuri de siguranță și întreținere.....	1
1.2 Descrieri ale notațiilor	4
1.3 Eliminarea produsului și a ambalajelor aferente.....	4
2. Configurarea monitorului	6
2.1 Instalare	6
2.2 Operarea monitorului.....	8
2.3 Scoaterea ansamblului bazei pentru montarea VESA.....	11
3. Optimizarea imaginilor.....	12
3.1 SmartImage	12
3.2 SmartContrast.....	14
4. AMD FreeSync™	15
5. HDR	16
6. Specificații tehnice.....	17
6.1 Rezoluție și moduri de presetare	20
7. Gestionarea consumului de energie	21
8. Centre de asistență pentru clienți și garanție	22
8.1 Politica Philips privind defectele de afișare a pixelilor pentru monitoarele plate	22
8.2 Centre de asistență pentru clienți și garanție	25
9. Depanare și întrebări frecvente.....	26
9.1 Depanare.....	26
9.2 Întrebări frecvente generale....	28

1. Important

Acest ghid de utilizare electronic este destinat tuturor persoanelor care utilizează monitorul Philips. Citiți cu atenție acest manual de utilizare, înainte de a utiliza monitorul. Acesta conține informații și note importante referitoare la funcționarea monitorului.

Garanția Philips se aplică dacă produsul este manevrat corespunzător și utilizat în scopul pentru care a fost proiectat, în conformitate cu instrucțiunile de operare și dacă este prezentată factura sau chitanța în original, care să ateste data achiziției, numele distribuitorului, numărul produsului și numărul de model.

1.1 Măsuri de siguranță și întreținere

Avertismente

Utilizarea de dispozitive de control, reglări sau proceduri, altele decât cele specificate în acest document, poate produce scurtcircuite, defecțiuni electrice și/sau defecțiuni mecanice.

Citiți și respectați aceste instrucțiuni la conectarea și utilizarea monitorului pentru computer.

Mod de operare

- Nu expuneți monitorul la lumină solară directă, surse de lumină puternică sau la acțiunea unor surse de încălzire. Expunerea îndelungată la acest tip de mediu poate avea drept rezultat decolorarea și deteriorarea monitorului.
- Este necesară îndepărtarea obiectelor ce ar putea cădea în orificiile de ventilație, precum și a celor care pot împiedica răcirea

componentelor electronice ale monitorului.

- A nu se bloca orificiile de ventilație ale carcasei.
- În momentul poziționării monitorului, asigurați-vă că ștecherul și priza electrică pot fi accesate ușor.
- În cazul închiderii monitorului prin debranșarea cablului de alimentare de la sursa de curent alternativ sau continuu, se va aștepta 6 secunde anterior recuplării acestuia, pentru o funcționare normală a monitorului.
- A se utiliza numai cablul de alimentare corespunzător, furnizat, de fiecare dată, de către Philips. Dacă lipsește cablul de alimentare, se va contacta centrul de service local. (Vă rugăm să consultați informațiile de contact pentru Service, afișate în manualul Informații importante.)
- Conectați produsul la o sursă de alimentare care respectă specificațiile. Asigurați-vă că monitorul este conectat la o sursă de alimentare care respectă specificațiile. Utilizarea unei tensiuni incorecte va cauza defecțiuni și poate provoca incendii sau electrocutări.
- Nu dezasamblați adaptorul de c.a. Demontarea adaptorului de c.a. vă poate expune la pericolul de incendiu sau electrocutare.
- Protejați cablul. Nu trageți și nu îndoiiți cablul de alimentare și cablul de semnal. Nu amplasați monitorul sau alte obiecte grele pe cabluri. Dacă sunt deteriorate, cablurile pot provoca incendii sau electrocutări.
- Nu supuneți monitorul la vibrații mari sau la șocuri puternice pe parcursul manevrării.

i. Important

- A nu se lovi sau scăpa monitorul în timpul funcționării sau transportului.
 - Utilizarea excesivă a monitorului poate cauza disconfort vizual. Este mai bine să faceți pauze mai scurte și mai dese la stația de lucru decât pauze mai lungi și mai rare; de exemplu, o pauză de 5 - 10 minute după o utilizare continuă a ecranului timp de 50 - 60 de minute este probabil mai bună decât o pauză de 15 minute la fiecare două ore. Încercați să vă protejați ochii de oboseală în timpul utilizării constante a ecranului prin următoarele acțiuni:
 - Priviți în depărtare la diverse distanțe după o perioadă lungă de concentrare asupra ecranului.
 - Clipiți voluntar des în timp ce lucrați.
 - Închideți ușor și rotiți ochii pentru a-i relaxa.
 - Repoziționați ecranul la o înălțime și un unghi corespunzătoare, în funcție de înălțimea dvs.
 - Ajustați luminozitatea și contrastul la un nivel corespunzător.
 - Ajustați iluminarea mediului la un nivel similar luminozității ecranului, evitați iluminarea fluorescentă și suprafețele care nu reflectă prea multă lumină.
 - Consultați un medic dacă simptomele nu dispar.
 - Portul USB Type-C poate fi conectat numai la anumite echipamente, ale căror incintă este conformitate cu standardul IEC 62368-1 sau IEC 60950-1.
- când deplasați monitorul, apucați-l de ramă. Nu ridicați monitorul plasând palma sau degetele pe ecranul LCD.
- În cazul în care monitorul nu va fi utilizat o perioadă îndelungată, acesta se va debransa de la sursă.
 - Dacă este necesar, monitorul se va curăța cu o cârpă umedă după debransare. Ecranul poate fi șters cu o cârpă uscată când nu este sub tensiune. Totuși, pentru curățarea monitorului, nu se vor folosi niciodată solvenți organici, precum alcool, sau soluții pe bază de amoniac.
 - Pentru a se evita riscul apariției suprasarcinii electrice și deteriorării permanente a monitorului, acesta nu se va expune la praf, ploaie, apă sau medii cu umezeală excesivă.
 - Dacă monitorul este expus la umezeală, va fi șters cu o cârpă umedă, cât mai curând posibil.
 - Dacă în monitor pătrund substanțe străine sau apă, se va întrerupe imediat sursa de alimentare și se va debransa cablul de la priză. Apoi, se va îndepărta substanța respectivă, urmând ca monitorul să fie trimis la centrul de service.
 - Nu depozitați și nu utilizați monitorul în locuri expuse la căldură, la lumina directă a soarelui sau la frig excesiv.
 - Pentru asigurarea funcționării optime permanente a monitorului și prelungirea duratei sale de viață, acesta va fi plasat într-un spațiu ai cărui parametri de temperatură și umiditate se situează în următoarea gamă de valori.

Întreținere

- Pentru a vă proteja monitorul de posibile deteriorări, nu supuneți ecranul LCD la presiuni mari. Atunci
 - Temperatură: 0 - 40 °C (32 - 104 °F)
 - Umiditate: 20 - 80% UR

i. Important

Informații importante despre imaginea remanentă/fantomă

- Activați întotdeauna un economizor dinamic pentru ecran când lăsați monitorul nesupravegheat. Activați întotdeauna o aplicație periodică de împărsătare a ecranului atunci când monitorul va afișa un conținut static. Afișarea continuă a unor imagini statice o perioadă îndelungată poate produce „imagini arse”, cunoscute și ca „imagini remanente” sau „imagini fantomă” pe ecranul dvs.
- „Imaginea arsă”, „ imaginea remanentă” sau „ imaginea fantomă” reprezintă un fenomen binecunoscut în tehnologia ecranelor LCD. În majoritatea cazurilor, „ imaginea arsă” sau „ imaginea remanentă” sau „ imaginea fantomă” va dispărea treptat într-un interval de timp după deconectarea de la alimentarea cu energie electrică.

Avertisment

Nerespectarea indicației de activare a unui economizor ecran sau a unei aplicații de reîmpărsătare periodică a ecranului poate avea ca efect apariția simptomelor grave de „ imagine statică”, „ imagine remanentă” sau „ imagine fantomă” care nu mai dispar și nici nu se pot remedia. Deteriorarea menționată mai sus nu este acoperită de garanție.

Service

- Carcasa trebuie desfăcută numai de către personalul calificat din service.
- Dacă este necesar un document pentru reparație sau integrare, se va contacta centrul de service local. (Vă rugăm să consultați informațiile de contact pentru Service, afișate în manualul Informații importante.)
- Pentru informații referitoare la transport, consultați rubrica „Specificații tehnice”.
- A nu se lăsa monitorul în mașină/ portbagaj sub acțiunea directă a razelor solare.

Observație

În cazul în care monitorul nu funcționează normal sau dacă nu știți cum să procedați după ce ați aplicat instrucțiunile din acest manual, consultați un specialist în service.

1.2 Descrieri ale notațiilor

Următoarele subcapitole descriu convențiile de notație utilizate în acest document.

Observații, atenționări și avertismente

Fragmente de text din acest ghid sunt însoțite de pictograme și pot apărea cu caractere aldine sau italice. Fragmentele respective conțin observații, atenționări sau avertismente. Acestea sunt utilizate după cum urmează:

Notă

Această pictogramă indică informații și sfaturi importante care vă pot ajuta să utilizați mai eficient computerul.

Atenție

Această pictogramă indică informații despre modalități de evitare a eventualelor defecțiuni ale hardware-ului și a pierderii de date.

Avertisment

Această pictogramă indică riscul potențial de vătămare corporală și prezintă modalități de evitare a problemei.

Anumite avertismente pot apărea în diferite formate și este posibil să nu fie însoțite de pictograme. În aceste situații, prezentarea specifică a avertismentului este impusă de autoritatea de reglementare legală.

1.3 Eliminarea produsului și a ambalajelor aferente

Waste Electrical and Electronic Equipment-WEEE



This marking on the product or on its packaging illustrates that, under European Directive 2012/96/EC governing used electrical and electronic appliances, this product may not be disposed of with normal household waste. You are responsible for disposal of this equipment through a designated waste electrical and electronic equipment collection. To determine the locations for dropping off such waste electrical and electronic, contact your local government office, the waste disposal organization that serves your household or the store at which you purchased the product.

Your new monitor contains materials that can be recycled and reused. Specialized companies can recycle your product to increase the amount of reusable materials and to minimize the amount to be disposed of.

All redundant packing material has been omitted. We have done our utmost to make the packaging easily separable into mono materials.

Please find out about the local regulations on how to dispose of your old monitor and packing from your sales representative.

i. Important

Taking back/Recycling Information for Customers

Philips establishes technically and economically viable objectives to optimize the environmental performance of the organization's product, service and activities.

From the planning, design and production stages, Philips emphasizes the important of making products that can easily be recycled. At Philips, end-of-life management primarily entails participation in national take-back initiatives and recycling programs whenever possible, preferably in cooperation with competitors, which recycle all materials (products and related packaging material) in accordance with all Environmental Laws and taking back program with the contractor company.

Your display is manufactured with high quality materials and components which can be recycled and reused.

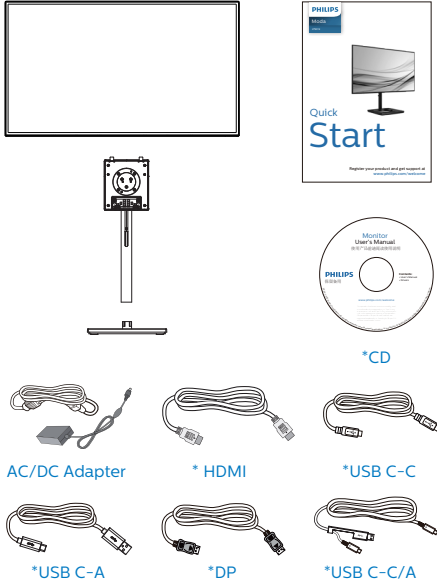
To learn more about our recycling program please visit

<http://www.philips.com/a-w/about/sustainability.html>

2. Configurarea monitorului

2.1 Instalare

1 Conținutul pachetului



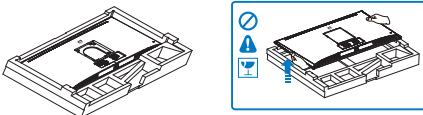
* Diferă în funcție de regiune.

Notă

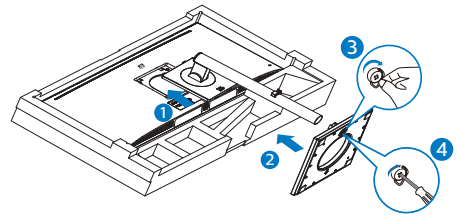
Utilizați doar modelul de adaptor c.a./c.c.: Philips FSP180-AJBN3-T

2 Instalarea bazei

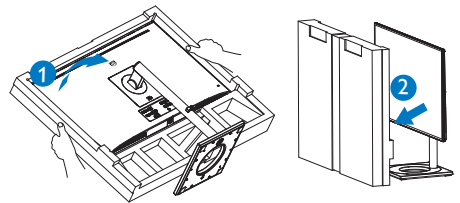
1. Pentru protejarea acestui monitor și evitarea zgârierii sau deteriorării lui, păstrați monitorul cu fața în jos pe pernă în timpul instalării bazei.



2. Țineți suportul cu ambele mâini.
 - (1) Folosiți degetele pentru a strânge șurubul situat în partea de jos a bazei.
 - (2) Folosiți o șurubelniță pentru a strânge șurubul situat în partea de jos a bazei și fixați bine baza de coloană.
 - (3) Atașați cu atenție suportul în zona de montare VESA până când dispozitivul de fixare blochează suportul.
 - (4) Fixați cu grijă baza pe suport.

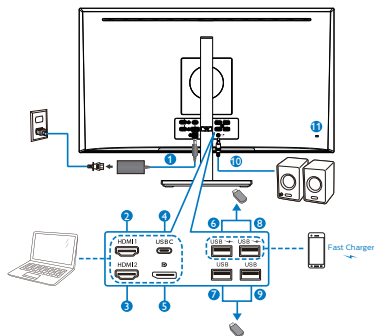


3. După atașarea bazei, ridicați monitorul cu ambele mâini, ținând ferm monitorul împreună cu polistirenul. Acum poți îndepărta polistirenul. Când îndepărtați polistirenul, nu strângeți panoul pentru a evita spargerea acestuia.



2. Configurarea monitorului

3 Conectarea la computer



- ❶ Intrare alimentare c.a./c.c.
- ❷ Intrare HDMI 1
- ❸ Intrare HDMI 2
- ❹ USB Type-C
- ❺ Intrare Display port
- ❻ USB descendent/Încărcător rapid USB
- ❼ USB descendent
- ❽ USB descendent/Încărcător rapid USB
- ❾ USB descendent
- ❿ Ieșire audio
- ⓫ Încuietoare Kensington antifurt

Conectarea la PC

1. Conectați ferm cablul de alimentare în spatele monitorului.
2. Opritiți computerul și deconectați cablul de alimentare al acestuia.
3. Conectați cablul de semnal al monitorului la conectorul video din partea posterioară a computerului.
4. Conectați cablurile de alimentare ale computerului și monitorului la o priză din apropiere.
5. Porniți computerul și monitorul. Dacă este afișată o imagine pe monitor, instalarea este finalizată.


5 Hubul USB

Pentru a respecta standardele internaționale în domeniul energiei, hubul/porturile USB ale acestui monitor sunt dezactivate în modurile Sleep (Repaus) și Power Off (Oprire alimentare).

Dispozitivele USB conectate nu funcționează în această stare.

Pentru a menține în mod permanent funcția USB în starea „Activat”, accesați meniul OSD, apoi selectați „Mod regim de așteptare USB” și comutați opțiunea la starea „Activat”. Dacă monitorul dvs. este resetat la valorile din fabrică, asigurați-vă că setați „USB standby mode” (Mod Standby USB) la „ON” (Activat) în meniul OSD.

6 Încărcare USB

Acest afișaj are porturi USB capabile de ieșire de alimentare standard, inclusiv unele cu funcție USB Charging (pot fi identificate prin pictograma de alimentare ). Puteți utiliza aceste porturi pentru a încărca smartphone-ul sau pentru a alimenta un hard disk extern, de exemplu. Afișajul trebuie să fie pornit permanent pentru a putea utiliza această funcție.

Este posibil ca unele afișaje Philips să nu alimenteze sau să nu încarce dispozitivul atunci când intră în modul de repaus (LED-ul de alimentare alb luminează intermitent). În acest caz, intrați în meniul OSD și selectați „USB Standby Mode” (Încărcare USB), apoi comutați funcția la modul „ON” (Pornit) (implicit = OFF (Opriti)). Acest lucru va menține funcțiile de alimentare și încărcare USB active, chiar dacă monitorul este în modul de repaus.

2. Configurarea monitorului

OSD Settings	USB	On
USB Settings	USB Standby Mode	Off ✓
Setup		

Observație

Dacă opriți monitorul prin comutatorul de pornire/oprire în orice moment, toate porturile USB se vor opri.

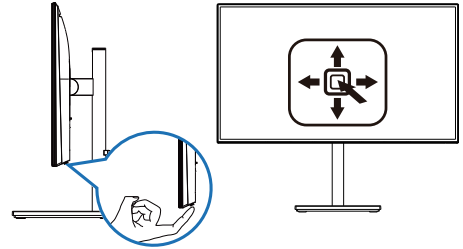
Avertisment:

Dispozitivele USB fără fir la 2,4 Ghz, cum ar fi un mouse, o tastatură sau o pereche de căști fără fir, pot avea interferențe din cauza semnalului de mare viteză al dispozitivelor USB3.2, care pot duce la o eficiență scăzută a transmisiei radio. Dacă se întâmplă aceasta, încercați următoarele metode pentru a reduce efectele interferențelor.

- Încercați să feriți receptoarele USB 2.0 de portul de conectare USB3.2.
- Utilizați un hub USB sau un cablu prelungitor USB standard pentru a crește spațiul dintre receptorul fără fir și portul de conectare USB3.2.

2.2 Operarea monitorului

1 Descriere butoane control



1		Apăsăți timp de peste 3 secunde pentru a porni sau a opri alimentarea afișajului.
2		Accesează meniul OSD. Confirmați reglarea elementelor OSD.
3		Reglați nivelul de luminozitate. Reglează meniul OSD.
4		Modifică sursa de intrare a semnalului. Reglează meniul OSD.
5		SmartImage. Puteți alege între: EasyRead, Office (Birou), Photo (Fotografie), Movie (Film), Game (Jocuri), Economy (Economic), LowBlue Mode (Mod lumină albastră redusă), Off (Dezactivat). Revine la nivelul OSD anterior.

2. Configurarea monitorului

2 Descrierea afișării pe ecran (OSD)

Ce înseamnă OSD (afișarea pe ecran)?

Toate monitoarele LCD Philips dispun de caracteristica OSD (afișare pe ecran). Acest lucru permite utilizatorului final să selecteze funcțiile monitorului direct de pe ecran, prin intermediul unei ferestre de instrucțiuni. Mai jos este prezentată o interfață OSD, ușor de utilizat:

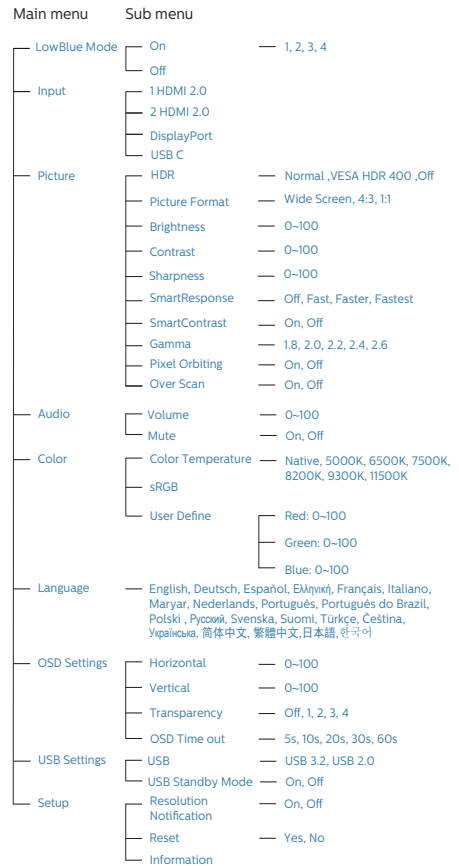


Instrucțiuni fundamentale și simple referitoare la tastele de control

Pentru a accesa meniul OSD pe acest monitor Philips, pur și simplu folosiți butonul de comutare din partea de jos a cadrului monitorului. Butonul unic funcționează ca un joystick. Pentru a deplasa cursorul, comutați butonul în patru direcții. Apăsăți butonul pentru a selecta opțiunea dorită.

Meniul OSD

Mai jos, este prezentată imaginea integrală a structurii afișării pe ecran. Puteți consulta ulterior această imagine, în cazul în care veți dori să navigați între diferitele ajustări.



2. Configurarea monitorului

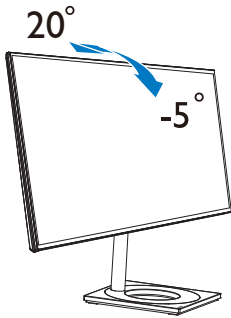
3 Notificarea privind rezoluția

Acest monitor este conceput pentru performanțe optime la rezoluția sa nativă, 3840 x 2160 la 60 Hz. Dacă monitorul este pornit și este setat la o altă rezoluție, pe ecran se afișează o alertă: Use 3840 x 2160@60Hz for best results (Pentru cele mai bune rezultate utilizați 3840 x 2160@60Hz).

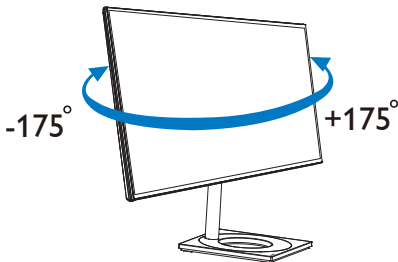
Afișarea alertei privind rezoluția nativă poate fi dezactivată din Configurare în meniul OSD (afișare pe ecran).

4 Funcție fizică

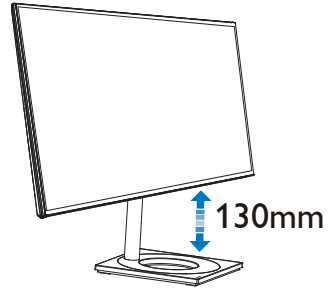
Înclinare



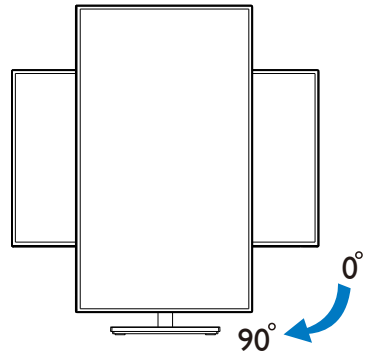
Pivotare



Reglare pe înălțime



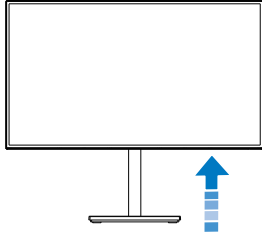
Pivot



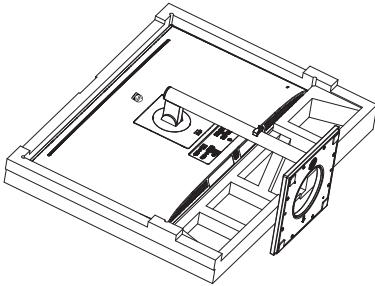
2.3 Scoaterea ansamblului bazei pentru montarea VESA

Înainte de a începe dezamblarea bazei monitorului, urmați instrucțiunile de mai jos pentru a evita deteriorarea monitorului sau vătămarea corporală.

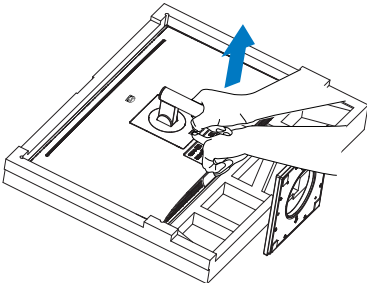
1. Întindeți la maxim baza monitorului.



2. Plasați monitorul cu față în jos pe o suprafață moale. Aveți grijă să nu zgâriați sau să deteriorați ecranul. Ridicați apoi bazei monitorului.

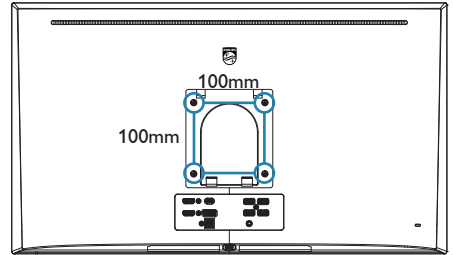


3. Ținând apăsat butonul de deblocare, înclinați și glisați suportul în afară.



ⓘ Observație

Acest monitor acceptă o interfață de montare compatibilă VESA de 100mm x 100mm. Șurub de montare VESA M4. Contactați întotdeauna producătorul în cazul în care doriți să realizați instalarea pe perete.



3. Optimizarea imaginilor

3.1 SmartImage

1 Ce este?

SmartImage oferă presetări care optimizează afișajul pentru diferite tipuri de conținut, reglând dinamic luminozitatea, contrastul, culoarea și claritatea în timp real. Indiferent dacă lucrați cu aplicații de text, de afișare de imagini sau urmăriți un videoclip, Philips SmartImage vă asigură o performanță excelentă și optimizată a monitorului.

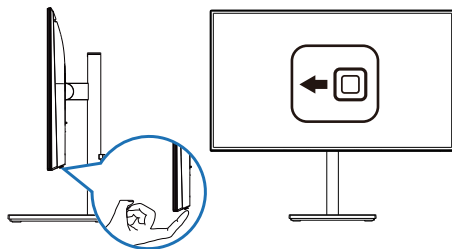
2 De ce am nevoie de acesta?

Dacă vă doriți un monitor care vă asigură afișarea optimizată a tuturor tipurilor de conținut, software-ul SmartImage vă reglează în mod dinamic și în timp real luminozitatea, contrastul, culorile și claritatea pentru a vă îmbunătăți experiența vizuală cu acest monitor.

3 Cum funcționează?

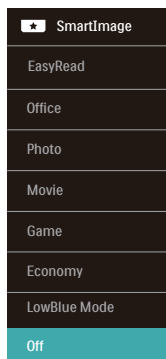
SmartImage este o tehnologie exclusivă, de ultimă generație, de la Philips care analizează conținutul afișat pe ecranul dvs. Bazat pe un scenariu pe care îl selectați chiar dvs., SmartImage îmbunătățește în mod dinamic contrastul, saturația culorilor și claritatea imaginilor, astfel încât calitatea conținutului afișat să fie îmbunătățită – toate acestea în timp real și prin apăsarea unui singur buton.

4 Cum se activează SmartImage?



1. Comutați la stânga pentru a lansa modul de afișare pe ecran SmartImage.
2. Comutați în sus sau în jos pentru a selecta EasyRead, Office (Birou), Photo (Fotografie), Movie (Film), Game (Jocuri), Economy (Economic), LowBlue Mode (Mod lumină albastră redusă) și Off (Dezactivat).
3. Modul de afișare pe ecran SmartImage rămâne pe ecran timp de 5 secunde sau puteți comuta la stânga pentru a confirma.

Puteți alege între: EasyRead, Office (Birou), Photo (Fotografie), Movie (Film), Game (Jocuri), Economy (Economic), LowBlue Mode (Mod lumină albastră redusă) și Off (Dezactivat).



3. Optimizarea imaginilor

- **EasyRead:** Contribuie la îmbunătățirea citirii textului din aplicații bazate pe text, ca de exemplu a cărților PDF în format electronic. Utilizând un algoritm special care mărește contrastul și claritatea marginilor conținutului de tip text, afișarea este optimizată astfel încât cititul să fie extrem de plăcut, prin reglarea luminozității, contrastului și temperaturii de culoare a monitorului.
- **Office (Birou):** Îmbunătățește calitatea textului și reduce luminozitatea pentru a crește lizibilitatea și a reduce oboseala ochilor. Acest mod îmbunătățește semnificativ lizibilitatea și productivitatea atunci când lucreți cu foi de calcul, fișiere PDF, articole scanate sau alte aplicații generale de birou.
- **Photo (Fotografie):** Acest profil combină saturația de culoare, contrastul dinamic și îmbunătățirea clarității pentru a afișa fotografii și alte imagini cu o claritate extraordinară și în culori vii – toate fără artefacte și culori șterse.
- **Movie (Film):** Luminozitatea crescută, saturația de culoare mai mare, contrastul dinamic și claritatea accentuată afișează toate detaliile din zonele întunecate ale înregistrărilor video fără culori șterse în zonele mai luminoase, menținând valori naturale dinamice pentru o afișare video de cea mai bună calitate.
- **Game (Jocuri):** Activând circuitul de supraîncărcare pentru cel mai bun timp de răspuns, reducând marginile în zigzag pentru obiectele cu mișcare rapidă pe ecran, îmbunătățind raportul de contrast pentru scenele luminoase și cele întunecate, acest profil asigură cea mai bună experiență de joc pentru împătimitii de jocuri.
- **Economy (Economic):** În acest profil, luminozitatea și contrastul sunt reglate, iar retroiluminarea este reglată fin pentru afișarea corectă a aplicațiilor de birou de zi cu zi și reducerea consumului de energie.
- **LowBlue Mode (Mod lumină albastră redusă):** Mod lumină albastră redusă pentru productivitate cu impact redus asupra ochilor. Studiile au arătat că, la fel cum razele ultraviolete pot cauza vătămarea ochilor, razele de lumină albastră cu unde scurte emise de afișajele LED pot să cauzeze vătămarea ochilor și să afecteze vederea în timp. Dezvoltată pentru sănătate, setarea Philips Mod lumină albastră redusă utilizează o tehnologie software inteligentă pentru a reduce lumina albastră cu unde scurte dăunătoare.
- **Off (Dezactivat):** Fără optimizare cu SmartImage.

3.2 SmartContrast

1 Ce este?

Tehnologie unică ce analizează dinamic conținutul afișat și optimizează automat raportul de contrast al monitorului pentru claritate vizuală maximă și experiență vizuală încântătoare, crescând retroiluminarea pentru imagini mai clare, mai contrastante și mai luminoase sau reducând retroiluminarea pentru afișarea clară a imaginilor pe fundaluri întunecate.

2 De ce am nevoie de acesta?

Doriți cea mai bună claritate vizuală și confort de vizualizare pentru fiecare tip de conținut. SmartContrast controlează dinamic contrastul și reglează retroiluminarea pentru ca imaginile jocurilor și cele video să fie clare, contrastante și luminoase sau afișează text clar, lizibil pentru munca de birou. Prin reducerea consumului electric al monitorului, puteți reduce costurile cu energia și prelungi durata de viață a monitorului.

3 Cum funcționează?

Atunci când activați SmartContrast, acesta va analiza în timp real conținutul afișat pentru a ajusta culorile și pentru a controla intensitatea iluminării de fundal. Această funcție va îmbunătăți în mod dinamic contrastul pentru o experiență de divertisment grozavă atunci când vizionați videoclipuri sau vă jucați.

4. AMD FreeSync™



Mult timp, jocurile pe calculator nu au putut oferi satisfacție maximă pasionaților, din cauză că unitățile de procesare grafică (GPU) și monitoarele se actualizează cu o frecvență diferită. Uneori, GPU poate reda multe imagini noi în timpul unei singure actualizări a monitorului, iar monitorul afișează porțiuni din fiecare imagine ca pe o singură imagine. Acest procedeu se numește „sfâșiere”. Pasionații de jocuri pot repara efectul de sfâșiere cu ajutorul unei funcții care se numește „v-sync”, însă imaginea poate deveni sacadată pentru că GPU așteaptă ca monitorul să genereze actualizarea înainte de afișarea imaginilor.

Cu v-sync sunt reduse și semnalul mouse-ului și numărul total de cadre pe secundă. Tehnologia AMD FreeSync™ elimină toate aceste probleme permițându-i unității GPU să actualizeze monitorul atunci când este disponibilă o nouă imagine, generând jocuri incredibil de clare, rapide și fără efectul de sfâșiere.

Urmate de placa video cu care sunt compatibile.

- Sistem de operare
 - Window.s 10/8.1/8/7
- Placă grafică: R9 seria 290/300 și R7 seria 260
 - AMD Radeon R9 seria 300
 - AMD Radeon R9 Fury X
- AMD Radeon R9 360
- AMD Radeon R7360
- AMD Radeon R9295X2
- AMD Radeon R9290X
- AMD Radeon R9290
- AMD Radeon R9285
- AMD Radeon R7260X
- AMD Radeon R7260
- Unități de procesare accelerată mobile și desktop din seria de procesor A
 - AMD A10-7890K
 - AMD A10-7870K
 - AMD A10-7850K
 - AMD A10-7800
 - AMD A10-7700K
 - AMD A8-7670K
 - AMD A8-7650K
 - AMD A8-7600
 - AMD A6-7400K

5. HDR

Setări HDR pentru sistemul Windows10

Pași

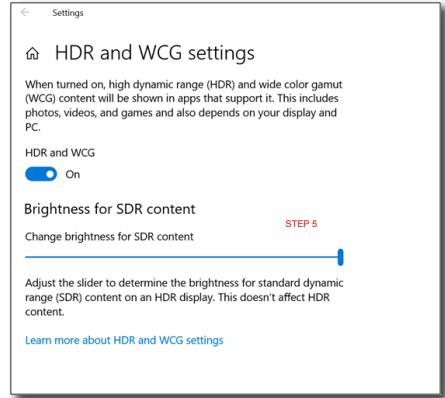
1. Faceți clic dreapta pe desktop și accesați-l pentru afișarea setărilor
2. Selectați afișajul/monitorul
3. Ajustați rezoluția la 3840 x 2160
4. Treceți opțiunea “HDR and WCG” pe modul ON (Pornit)
5. Ajustați opțiunea Brightness (Luminozitate) pentru conținutul SDR

🔗 Observație

Trebuie să aveți instalată ediția Windows10; actualizați întotdeauna la versiunea cea mai recentă.

Pentru informații suplimentare de pe site-ul oficial Microsoft accesați link-ul de mai jos.

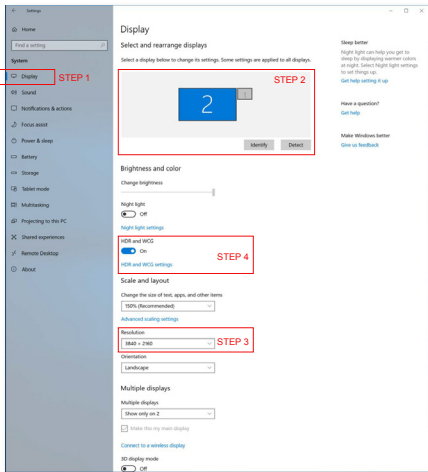
<https://support.microsoft.com/en-au/help/4040263/windows-10-hdr-advanced-color-settings>



🔗 Observație

Pentru a opri funcția HDR, vă rugăm să dezactivați de la dispozitivul de intrare și conținutul acestuia.

Setările HDR inconsistente între dispozitivul de intrare și monitor pot cauza imagini nesatisfăcătoare.



6. Specificații tehnice

Imagine/Afișaj	
Tip de ecran de monitor	IPS Tehnologie
Iluminare fundal	Sistem W-LED
Dimensiune panou	27" W (68,47 cm)
Raport aspect	16:9
Distanța dintre pixeli	0,1554 x 0,1554 mm
Raport contrast (tipic)	1,300:1
Rezoluție optimă	3840 x 2160 la 60 Hz
Unghi de vizualizare (tipic)	178° (O)/178° (V) la C/R > 10
Funcție de eliminare a tremurului	DA
Îmbunătățire imagine	SmartImage
Culori ecran	1,07B (8 biți+A-FRC)
Rată de îmborspătare pe verticală	40 Hz - 60 Hz (HDMI) 23 Hz - 75 Hz (DP)
Frecvență orizontală	30kHz - 140kHz
LowBlue Mode (Mod lumină albastră redusă)	DA
sRGB	DA
AMD FreeSync™	DA
HDR	DisplayHDR™ 400 Certificat VESA
EasyRead	DA
Conectivitate	
Semnal intrare	HDMI 2.0 x 2, DisplayPort 1.4 x 1
USB	USB-Cx1 USB3.2 x4 (În aval cu 2 încărcări rapide B.C 1.2)
Furnizare de energie (USB C)	5V/3A, 7V/3A, 9V/3A, 10V/3A, 12V/3A, 15V/3A, 20V/3,25A
Intrare semnal	Sincronizare separată
Intrare/leșire audio	leșire căști
USB C	
USB-C	Conector priză reversibil
Mare viteză	Transfer video și de date
DP	Modul Alt port de afișaj integrat
Furnizare de energie	USB PD versiunea 3.0
Nivel maxim de energie furnizată	Până la 65W (5V/3A, 7V/3A, 9V/3A, 10V/3A, 12V/3A, 15V/3A, 20V/3,25A)

6. Specificații tehnice

Confort			
Limbi OSD	Engleză, Germană, Spaniolă, Greacă, Franceză, Italiană, Ungară, Olandeză, Portugheză, Portugheză braziliană, Poloneză, Rusă, Suedeză, Finlandeză, Turcă, Cehă, Ucraineană, Chineză simplificată, Chineză tradițională, Japoneză, Coreeană		
Alte avantaje	Dispozitiv de montare VESA (100×100 mm), încuietoare Kensington		
Compatibilitate Plug & Play	DDC/CI, sRGB, Windows 10/8.1/8/7, Mac OSX		
Suport			
Înclinare	-5 / +20 grade		
Pivotare	-175 / +175 grade		
Reglare pe înălțime	130mm		
Pivot	90 de grade		
Putere			
Consum energie	Tensiune intrare c.a. la 100 V c.a., 60 Hz	Tensiune intrare c.a. la 115 V c.a., 60 Hz	Tensiune intrare c.a. la 230 V c.a., 50 Hz
Funcționare normală	46,0 W (tipic)	45,9 W (tipic)	45,5 W (tipic)
Repaus (Mod de veghe)	0,5 W	0,5 W	0,5 W
Oprit	0,3 W	0,3 W	0,3 W
Disipare căldură*	Tensiune intrare c.a. la 100 V c.a., 60 Hz	Tensiune intrare c.a. la 115 V c.a., 60 Hz	Tensiune intrare c.a. la 230 V c.a., 50 Hz
Funcționare normală	157,0 BTU/h (tipic)	156,7 BTU/h (tipic)	155,3 BTU/h (tipic)
Repaus (Mod de veghe)	1,71 BTU/h	1,71 BTU/h	1,71 BTU/h
Oprit	1,02 BTU/h	1,02 BTU/h	1,02 BTU/h
Indicator LED alimentare	Mod pornit: Alb, mod de veghe/Mod repaus: Alb (intermitent)		
Alimentare	Externă, 100 - 240 V c.a., 50 - 60 Hz		
Dimensiuni			
Produs cu suport (LxÍxA)	612 x 527 x 218 mm		
Produs fără suport (LxÍxA)	612 x 353 x 39 mm		
Produs cu ambalaj (LxÍxA)	680 x 545 x 150 mm		
Greutate			
Produs cu suport	5,85 kg		
Produs fără suport	4,25 kg		
Produs cu ambalaj	8,41 kg		
În stare de funcționare			
Interval de temperatură (funcționare)	de la 0°C la 40°C		
Umiditate relativă (în funcțiune)	20%–80%		

6. Specificații tehnice

Presiune atmosferică (în funcțiune)	700–1060 hPa
Interval de temperatură (nefuncționare)	între -20°C la 60°C
Umiditate relativă (când nu este în funcțiune)	între 10% și 90%
Presiune atmosferică (când nu este în funcțiune)	500–1060 hPa
Protecția mediului	
ROHS	DA
Ambalare	100% reciclabil
Substanțe specifice	Conținut 0% materiale PVC BFR
Carcasă	
Culoare	Negru
Emailat	Textură

Notă

Aceste date pot suferi modificări fără notificare. Accesați www.philips.com/support pentru a descărca ultima versiune a instrucțiunilor.

6.1 Rezoluție și moduri de presetare

- 1** Rezoluție maximă
3840 x 2160 la 60 Hz
- 2** Rezoluție recomandată
3840 x 2160 la 60 Hz

Frecvență orizontală (kHz)	Rezoluție	Frecvență verticală (Hz)
31,47	720x400	70,09
31,47	640x480	59,94
35,00	640x480	66,67
37,86	640x480	72,81
37,50	640x480	75,00
35,16	800x600	56,25
37,88	800x600	60,32
48,08	800x600	72,19
46,88	800x600	75,00
47,73	832x624	74,55
48,36	1024x768	60,00
56,48	1024x768	70,07
60,02	1024x768	75,03
44,77	1280x720	59,86
60,00	1280x960	60,00
63,89	1280x1024	60,02
79,98	1280x1024	75,03
55,94	1440x900	59,89
67,50	1920x1080	60,00
88,78	2560 x 1440	59,95
65,67	3840 x 2160	29,98
133,31	3840 x 2160	60,00

Notă

Rețineți că afișajul funcționează optim la o rezoluție nativă de 3840 x 2160. Pentru calitate optimă a afișajului, respectați rezoluția recomandată.

7. Gestionarea consumului de energie

Dacă aveți placă video sau program software conforme cu VESA DPM instalate pe PC, monitorul poate reduce automat consumul de energie atunci când nu este utilizat. Dacă este detectată o introducere de la tastatură, mouse sau alt dispozitiv de intrare, monitorul se va „trezi” automat. Următorul tabel indică consumul de energie și semnalizarea acestei funcții de economisire automată a energiei:

Definiție gestionare alimentare					
Mod VESA	Video	Sinc O	Sinc V	Energie consumată	Culoare LED
Activ	PORNIT	Da	Da	45,9 W (normal) 185,2 W (maxim)	Alb
Inactiv	OPRIT	Nu	Nu	0,5 W (normal)	Alb (clipitor)
Opire	OPRIT	-	-	0,3 W (normal)	OPRIT

Configurarea următoare este utilizată pentru a măsura consumul de energie al acestui monitor.

- Rezoluție nativă: 3840 x 2160
- Contrast: 50%
- Luminozitate: 70%
- Temperatură de culoare: 6500 k la alb rece complet

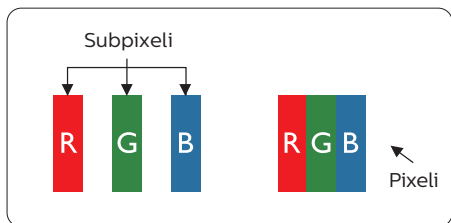
Notă

Aceste date pot suferi modificări fără notificare.

8. Centre de asistență pentru clienți și garanție

8.1 Politica Philips privind defectele de afișare a pixelilor pentru monitoarele plate

Philips depune eforturi deosebite pentru a livra produse de cea mai bună calitate. Utilizăm unele dintre cele mai avansate procese de fabricație din această industrie și practicăm un control al calității foarte strict. Cu toate acestea, defectele de afișare a pixelilor și a subpixelilor pe ecranele TFT utilizate la monitoarele plate sunt uneori inevitabile. Niciun producător nu poate garanta că toate ecranele vor funcționa fără defecte de afișare a pixelilor, însă Philips garantează că toate monitoarele cu un număr de defecte inacceptabil vor fi reparate sau înlocuite conform condițiilor de garanție. Această notificare explică diferitele tipuri de defecte de afișare a pixelilor și definește nivelurile acceptabile pentru fiecare tip de defect. Pentru a intra sub incidența condițiilor prevăzute de garanție pentru reparare sau înlocuire, numărul de defecte de afișare a pixelilor pe un ecran TFT trebuie să depășească aceste niveluri acceptabile. De exemplu, un monitor nu trebuie să aibă defecte mai mult de 0,0004% dintre subpixeli. Philips fixează standarde de calitate și mai ridicate pentru anumite tipuri sau combinații de defecte de afișare a pixelilor, care sunt mai ușor de observat decât altele. Această politică este valabilă în întreaga lume.



Pixeli și subpixeli

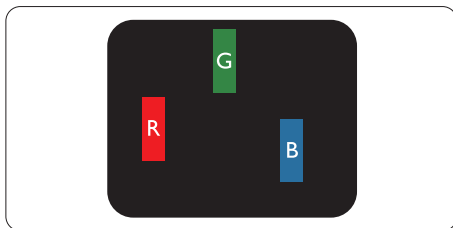
Un pixel sau un element de imagine este compus din trei subpixeli în culorile primare roșu, verde și albastru. Un număr mare de pixeli formează împreună o imagine. La aprinderea tuturor subpixelilor dintr-un pixel, cei trei subpixeli colorați sunt percepuți ca un singur pixel alb. Când toți subpixelii sunt stinși, cei trei subpixeli colorați sunt percepuți ca un singur pixel negru. Diverse alte combinații de subpixeli aprinși și stinși sunt percepute ca pixeli singuri de diverse culori.

Tipuri de defecte de afișare a pixelilor

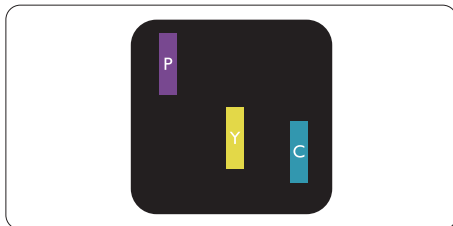
Defectele de afișare a pixelilor și subpixelilor apar pe ecran în diferite moduri. Există două categorii de defecte de afișare a pixelilor și mai multe tipuri de defecte de afișare a subpixelilor în cadrul fiecărei categorii.

Defectele de tip „punct luminos”

Aceste defecte apar ca pixeli sau subpixeli ce sunt permanent aprinși sau „în funcțiune”. Cu alte cuvinte, un punct luminos este un subpixel ce iese în evidență pe ecran, atunci când este afișată o imagine de culoare închisă. Defectele de tip punct luminos sunt de următoarele tipuri.



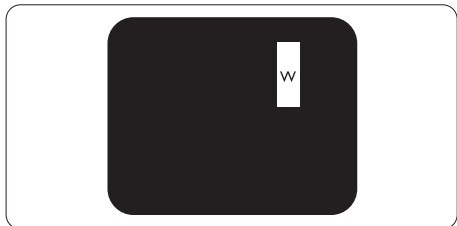
Un subpixel aprins, de culoare roșie, verde sau albastră.



Doi subpixeli adiacenți aprinși:

8. Centre de asistență pentru clienți și garanție

- Roșu + Albastru = Violet
- Roșu + Verde = Galben
- Verde + Albastru = Cian (Albastru deschis)



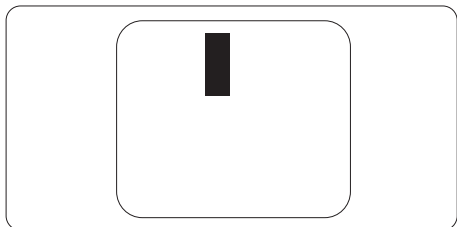
Trei subpixeli adiacenți aprinși (un pixel alb).

☰ Notă

Punctele luminoase roșii sau albastre sunt cu peste 50% mai strălucitoare decât cele învecinate, în timp ce punctele verzi sunt cu 30% mai strălucitoare.

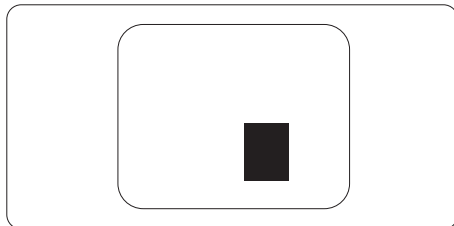
Defectele de tip „punct negru”

Aceste defecte apar ca pixeli sau subpixeli ce sunt permanent întunecați sau „stinși”. Cu alte cuvinte, un punct întunecat este un subpixel ce iese în evidență pe ecran, atunci când este afișată o imagine de culoare deschisă. Defectele de tip punct negru sunt de următoarele tipuri.



Proximitatea defectelor de afișare a pixelilor

Deoarece defectele de același tip ale pixelilor și subpixelilor alăturați sunt mai ușor de sesizat, Philips precizează și limite de toleranță pentru proximitatea defectelor de afișare a pixelilor.



Toleranțe pentru defectele de afișare a pixelilor

Pentru ca produsul să intre sub incidența condițiilor pentru reparare sau înlocuire din cauza defectelor de afișare a pixelilor în perioada de garanție, ecranul TFT al unui monitor plat Philips trebuie să aibă defecte de afișare a pixelilor sau subpixelilor care să depășească limitele de toleranță listate în următoarele tabele.

DEFECTE DE AFIȘARE DE TIP „PUNCT LUMINOS”	NIVEL ACCEPTABIL
1 subpixel aprins	3
2 subpixeli adiacenți aprinși	1
3 subpixeli adiacenți aprinși (un pixel alb)	0
Distanța dintre două defecte de afișare de tip „punct luminos”*	>15 mm
Numărul total de defecte de afișare de tip „punct luminos”	3
DEFECTE DE AFIȘARE DE TIP „PUNCT ÎNTUNECAT”	NIVEL ACCEPTABIL
1 subpixel stins	5 sau mai puțini
2 subpixeli adiacenți stinși	2 sau mai puțini
3 subpixeli adiacenți stinși	0
Distanța dintre două defecte de afișare de tip „punct întunecat”*	>15 mm
Numărul total de defecte de afișare de tip „punct întunecat”	5 sau mai puțini
NUMĂRUL TOTAL DE DEFECTE DE AFIȘARE A PUNCTELOR	NIVEL ACCEPTABIL
Numărul total de defecte de afișare (puncte luminoase și întunecate)	5 sau mai puțini

 **Notă**

1 sau 2 subpixeli adiacenți defecti = 1 defect de afișare a punctelor.

8.2 Centre de asistență pentru clienți și garanție

Pentru informații referitoare la acoperirea garanției și la asistență suplimentară pentru validarea în regiunea dvs, vizitați site-ul Web www.philips.com/support pentru detalii sau contactați centrul Philips de asistență pentru clienți.

Dacă doriți să extindeți perioada de garanție generală, vi se oferă un pachet de servicii în afara garanției, prin intermediul centrului de service autorizat.

Pentru detalii despre perioada de garanție, consultați declarația de garanție din manualul cu informații importante.

Dacă doriți să utilizați acest serviciu, asigurați-vă că achiziționați serviciul în decurs de 30 de zile calendaristice de la data achiziției inițiale. În perioada de garanție extinsă, serviciile includ preluarea, repararea și returnarea. Cu toate acestea, utilizatorul va suporta toate costurile acumulate.

Dacă partenerul de service autorizat nu poate efectua reparațiile necesare în baza garanției extinse oferită, vom găsi soluții alternative pentru dvs., dacă este posibil, în perioada de garanție extinsă pe care ați achiziționat-o.

Pentru mai multe detalii, contactați reprezentantul Philips de asistență pentru clienți sau centrul de contact local (folosind numărul de client).

Mai jos găsiți numărul la care puteți contacta centrul Philips de asistență pentru clienți.

• Perioadă de garanție standard locală	• Perioadă de garanție extinsă	• Perioadă de garanție totală
• Depinde de regiune	• + 1 an	• Perioada de garanție standard locală +1
	• + 2 ani	• Perioada de garanție standard locală +2
	• + 3 ani	• Perioada de garanție standard locală +3

**Este necesară dovada achiziției inițiale și dovada achiziției garanției extinse.

Notă

Consultați manualul cu informații importante pentru a găsi numărul de service regional, care este disponibil și pe site-ul web de asistență Philips.

9. Depanare și întrebări frecvente

9.1 Depanare

Această pagină tratează probleme care pot fi corectate de un utilizator. Dacă problema persistă după ce ați încercat aceste soluții, contactați reprezentantul de service pentru clienți Philips.

1 Probleme obișnuite

Fără imagine (LED-ul de alimentare este stins)

- Verificați dacă ați conectat cablul de alimentare la priza electrică și în spatele monitorului.
- Mai întâi, verificați dacă butonul de pornire din fața monitorului este în poziția oprit (OFF), apoi apăsați-l în poziția pornit (ON).

Fără imagine (LED de alimentare alb)

- Verificați dacă ați pornit computerul.
- Verificați dacă ați conectat corect cablul de semnal la computerul dvs.
- Asigurați-vă că nu sunt pini îndoiți în conectorul cablului monitorului. Dacă da, reparați sau înlocuiți cablul.
- Funcția Economisire Energie poate fi activată

Pe ecran se afișează



Check cable connection

- Verificați dacă ați conectat corect cablul monitorului la computer. (Consultați și Ghidul de pornire rapidă).
- Verificați dacă pinii cablului monitorului sunt îndoiți.
- Verificați dacă ați pornit computerul.

Butonul Auto (Automat) nu funcționează

- Funcția Automat este aplicabilă doar în modul VGA-Analog (VGA-Analogic). În cazul în care nu sunteți mulțumit de rezultate, puteți face ajustările manual din meniul OSD.

ⓘ Notă

Funcția Auto (Automat) nu se aplică în modul DVI-digital deoarece nu este necesară.

Semne vizibile de fum sau scânteii

- Nu executați niciunul dintre pașii de depanare
- Deconectați imediat, pentru siguranță, monitorul de la sursa principală de alimentare
- Contactați imediat serviciul de relații cu clienții Philips.

2 Probleme cu imaginea

Imaginea nu este centrată

- Ajustați poziția imaginii utilizând funcția „Auto” (Automat) din comenzile principale OSD.
- Reglați poziția imaginii folosind Phase/Clock (Fază/Frecvență) din Setup (Configurare) în Comenzi principale OSD. Această opțiune este validă doar în modul VGA.

Imaginea vibrează pe ecran

- Verificați dacă ați fixat corect cablul de semnal la placa grafică sau la PC.

Apare o pâlpâire pe verticală



- Ajustați imaginea utilizând funcția „Auto” (Automat) din comenzile principale OSD.
- Eliminați barele verticale utilizând Phase/Clock (Fază/Frecvență) din Setup (Configurare) în Comenzi principale OSD. Această opțiune este validă doar în modul VGA.

Apare o pâlpâire pe orizontală



- Ajustați imaginea utilizând funcția „Auto” (Automat) din comenzile principale OSD.
- Eliminați barele verticale utilizând Phase/Clock (Fază/Frecvență) din Setup (Configurare) în Comenzi principale OSD. Această opțiune este validă doar în modul VGA.

Imaginea este neclară, vagă sau prea întunecată

- Reglați contrastul și luminozitatea din afișajul de pe ecran.

O „imagine persistentă”, o „imagine arsă” sau o „imagine fantomă” rămâne după oprirea alimentării.

- Afișarea neîntreruptă a imaginilor statice o perioadă lungă poate produce „imagini arse”, cunoscute și ca „imagini persistente” sau „imagini fantomă” pe ecranul dvs. „Imaginea statică”, „imaginea remanentă” sau „imaginea fantomă” reprezintă un fenomen binecunoscut în tehnologia ecranelor LCD. În majoritatea cazurilor, „imaginea arsă” sau „imaginea persistentă” sau „imaginea fantomă” vor dispărea treptat într-un interval de timp după deconectarea de la alimentarea cu energie electrică.
- Activați întotdeauna un economizor ecran cu mișcare când lăsați monitorul nesupraveheat.
- Activați întotdeauna o aplicație periodică de împrăștiere a ecranului atunci când monitorul LCD va afișa un conținut static.

- Nerespectarea indicației de activare a unui economizor ecran sau a unei aplicații de reimprospătare periodică a ecranului poate avea ca efect apariția simptomelor grave de „imagine statică”, „imagine remanentă” sau „imagine fantomă” care nu mai dispar și nici nu se pot remedia. Deteriorarea menționată mai sus nu este acoperită de garanție.

Imaginea este distorsionată. Textul este neclar sau încetșosat.

- Setati rezoluția de afișare a PC-ului la același mod cu rezoluția nativă recomandată a monitorului.

Pe ecran apar puncte verzi, roșii, albastre, întunecate și albe

- Punctele remanente sunt o caracteristică normală a cristalelor lichide utilizate în tehnologia actuală. Pentru mai multe detalii, consultați politica referitoare la pixeli.
- * **Indicatorul „alimentare pornită” este prea puternic și deranjant**
 - Puteți regla indicatorul „alimentare pornită” utilizând meniul Configurare aferent LED-ului de alimentare în Comenzi principale OSD.

Pentru mai multe detalii, consultați informațiile de contact pentru Service, afișate în manualul Informații importante și contactați reprezentantul de asistență clienți Philips.

* **Funcționalitatea diferă în funcție de afișaj.**

9.2 Întrebări frecvente generale

Î1: Când instalez monitorul, ce trebuie să fac dacă se afișează ecranul „Cannot display this video mode” (Acest mod video nu poate fi afișat)?

Răsp.:

Rezoluție recomandată pentru acest monitor: 3840 x 2160 la 60 Hz.

- Deconectați toate cablurile, apoi conectați PC-ul dvs. la monitorul pe care l-ați utilizat anterior.
- În meniul Start al Windows, selectați Settings (Setări)/Control Panel (Panou de control). În fereastra Panou de control, selectați pictograma Display (Afișaj). În Panou de control Display (Afișaj), selectați fila „Settings” (Setări). În fila de setări, în caseta cu eticheta „desktop area” (zonă desktop), mutați bara laterală la 3840 x 2160 pixeli.
- Deschideți „Advanced Properties” (Proprietăți complexe) și setați Rată de înprospătare la 60 Hz, apoi faceți clic pe OK.
- Reporniți computerul și repetați pașii 2 și 3 pentru a verifica dacă PC-ul este setat la 3840 x 2160 la 60 Hz.
- Opriți computerul, deconectați monitorul vechi și reconectați monitorul LCD Philips.
- Porniți monitorul și apoi porniți PC-ul.

Î2: Care este rata de înprospătare recomandată pentru monitorul LCD?

Răsp.:

Rata de reînprospătare recomandată pentru monitoarele LCD este de 60 Hz. În cazul oricărei dereglări a ecranului, o puteți seta la o valoare maximă de 75 Hz pentru a încerca remedierea dereglării.

Î3: Ce sunt fișierele .inf și .icm de pe CD-ROM? Cum instalez driverele (.inf și .icm)?

Răsp.:

Acestea sunt fișierele driverului pentru monitorul dvs. Urmați instrucțiunile din manualul de utilizare pentru a instala driverele. Computerul dvs. vă poate solicita drivere pentru monitor (fișierele .inf și .icm) sau un disc cu drivere atunci când instalați pentru prima dată monitorul. Urmați instrucțiunile pentru a introduce (CD-ROM însoțitor) inclus în acest pachet. Driverele pentru monitor (fișierele .inf și .icm) vor fi instalate automat.

Î4: Cum reglez rezoluția?

Răsp.:

Driverul pentru placa video/grafică împreună cu monitorul determină rezoluțiile disponibile. Puteți selecta rezoluția dorită din Windows® Control Panel (Panou de control din Windows®) cu “Display properties” (Proprietăți afișare).

Î5: Ce se întâmplă dacă mă încurc atunci când reglez monitorul din meniul OSD?

Răsp.:

Apăsați pe butonul ➡, apoi selectați „Reset” (Resetare) pentru a reveni la setările originale din fabrică.

Î6: Este ecranul LCD rezistent la zgârieturi?

Răsp.:

În general se recomandă ca suprafața panoului să nu fie supusă la șocuri extreme și să fie protejată de obiecte ascuțite sau tăioase. Atunci când manipulați monitorul, asigurați-vă că nu este aplicată forță sau presiune pe suprafața panoului. Acest lucru poate afecta condițiile de garanție.

Î7: Cum trebuie să curăț suprafața panoului LCD?

Răsp.:

Pentru o curățare normală folosiți o cârpă curată și moale. Pentru curățire extensivă, folosiți alcool izopropilic. Nu utilizați solvenți precum alcoolul etilic, etanolul, acetona, hexanul etc.

Î8: Pot să schimb setarea culorii monitorului meu?

Răsp.:

Da, puteți modifica setările de culoare din comenzile OSD conform procedurilor următoare,

- Apăsați pe „➡” pentru afișarea meniului OSD (Afișare pe ecran)
- Apăsați pe „Down Arrow” (Săgeată în jos) pentru a selecta opțiunea „Color” (Culoare), apoi apăsați pe „➡” pentru a introduce setările de culoare prezentate în continuare; sunt trei setări, descrise în continuare.
 1. Color Temperature (Temperatură culoare): cu setările din intervalul 6500K, imaginea pare „caldă”, cu o nuanță de culoare roșu-alb, în timp ce temperatura 9300K redă o „nuanță rece, albastru-alb”.
 2. sRGB: aceasta este o setare standard pentru asigurarea schimbului corect de culori între diferite dispozitive (de ex. camere digitale, monitoare, imprimante, scanere etc.)
 3. User Define (Definit de utilizator): utilizatorul poate alege setarea de culoare preferată prin reglarea culorilor roșu, verde și albastru.

🔊 Notă

O cuantificare a culorii luminii radiate de un obiect în timp ce este încălzit. Această cuantificare este exprimată pe scară absolută, (grade Kelvin). Temperaturi Kelvin mai mici precum 2004K reprezintă roșul; temperaturi

mai mari precum 9300K reprezintă albastrul. Temperatura neutră este alb, la 6504K.

Î9: Pot conecta monitorul LCD la orice PC, stație de lucru sau Mac?

Răsp.:

Da. Toate monitoarele LCD Philips sunt complet compatibile cu PC-urile, Mac-urile și stațiile de lucru standard. S-ar putea să aveți nevoie de un adaptor de cablu pentru a conecta monitorul la sistemul Mac. Vă recomandăm să contactați reprezentantul de vânzări Philips pentru mai multe informații.

Î10: Monitoarele LCD Philips sunt plug-and-play?

Răsp.:

Da, monitoarele sunt monitoare plug-and-play, compatibile cu Windows 10/8.1/8/7, Mac OSX

Î11: Ce înseamnă aderența imaginii, arderea imaginii, persistența imaginii sau imaginea fantomă la ecranele LCD?

Răsp.:

Afișarea neîntreruptă a imaginilor statice o perioadă lungă poate produce „imagini statice”, cunoscute și ca „imagini remanente” sau „imagini fantomă” pe ecranul dvs. „Imaginea statică”, „ imaginea remanentă” sau „ imaginea fantomă” reprezintă un fenomen binecunoscut în tehnologia ecranelor LCD. În majoritatea cazurilor, „ imaginea arsă”, „ imaginea persistentă” sau „ imaginea fantomă” vor dispărea treptat într-un interval de timp după deconectarea de la alimentarea cu energie electrică.

Activați întotdeauna un economizor ecran cu

9. Depanare și întrebări frecvente

mișcare când lăsați monitorul nesupravegheat.
Activați întotdeauna o aplicație periodică de împășpătare a ecranului atunci când monitorul LCD va afișa un conținut static.

Avertisment

Simptomele grave de „imagine arsă”, „imagine persistentă” sau „imagine fantomă” nu vor dispărea și nu pot fi reparate. Deteriorarea menționată mai sus nu este acoperită de garanție.

Î12: De ce ecranul meu nu afișează text clar și caracterele afișate nu sunt uniforme?

Răsp.:

Monitorul dvs. LCD funcționează optim la rezoluția nativă de 3840 x 2160 la 60 Hz. Pentru cea mai bună afișare, utilizați această rezoluție.

Î13: Cum să deblochez/blochez tasta rapidă?

Răsp.:

Apăsați pe ➡ timp de 10 secunde pentru a debloca/bloca tasta rapidă. În urma acestei acțiuni, monitorul va afișa mesajul „Attention” (Atenție) pentru a indica dacă tasta rapidă este deblocată sau blocată, conform ilustrațiilor de mai jos.



Monitor controls unlocked



Monitor controls locked

Î14: Unde pot găsi manualul cu informații importante menționate în EDFU?

Răsp.:

Manualul cu informații importante poate fi descărcat de pe pagina web de asistență Philips.



2020 © TOP Victory Investment Ltd. Toate drepturile rezervate.

Acest produs a fost fabricat și vândut sub responsabilitatea Top Victory Investments Ltd., iar Top Victory Investments Ltd. garantează pentru acest produs. Philips și sigla Philips Shield sunt mărci comerciale înregistrate a Koninklijke Philips N.V și sunt folosite sub licență.

Specificațiile tehnice pot fi modificate fără preaviz.

Versiune: M9279CE1T