

PHILIPS

Business
Monitor

3000 Series



13B1K3300

HR

Korisnički priručnik

Podrška kupcima i jamstvo

Rješavanje problema i česta pitanja

1

19

20

Registrirajte svoj proizvod i potražite podršku na www.philips.com/welcome

Sadržaj

1. Važno	1
1.1 Mjere opreza i održavanje	1
1.2 Opisi znakova	3
1.3 Zbrinjavanje proizvoda i ambalaže	4
2. Podešavanje monitora	5
2.1 Instalacija	5
2.2 Rad s monitorom	8
2.3 Skinite sastavljenu bazu za VESA montažu	11
3. SmartRemote	13
4. Tehnički podaci	15
5. Upravljanje napajanjem	18
6. Podrška kupcima i jamstvo	19
7. Rješavanje problema i Često postavljena pitanja	20
7.1 Rješavanje problema	20
7.2 Općenita ČPP	21

1. Važno

Ovaj korisnički priručnik namijenjen je svim korisnicima Philipsovih monitora. Prije korištenja vašeg monitora pročitajte ovaj korisnički priručnik. U njemu se nalaze važne informacije i napomene za korištenje vašeg monitora.

Philipsovo jamstvo primjenjuje se ako se proizvodom rukuje ispravno za njegovo namijenjeno korištenje, u skladu s uputama za rad i po pokazivanju originalnog računara, na kojoj stoji datum kupnje, naziv zastupnika te model i broj proizvodnje proizvoda.

1.1 Mjere opreza i održavanje

Upozorenja

[Korištenje kontrola, podešavanja ili postupaka različitih od onih navedenih u ovom dokumentu mogu rezultirati s izlaganjem udaru, električnim oštećenjima ili mehaničkim oštećenjima.](#)

[Pročitajte i slijedite ove upute pri priključivanju i korištenju monitora.](#)

Korištenje


- Monitor sklonite od izravne sunčeve svjetlosti, vrlo jakih izvora svjetlosti svakog drugog i izvora topline. Dugo izlaganje ovoj vrsti okruženja može dovesti do gubitka boje i oštećenja monitora.
- Držite zaslon dalje od ulja. Ulje može oštetiti plastični poklopac zaslona i poništiti pravo na jamstvo.
- Uklonite sve predmete koji bi mogli upasti u otvore za ventilaciju ili spriječiti pravilno ventiliranje elektroničkih sklopova monitora.
- Ne blokirajte otvore za ventilaciju na kućištu.
- Monitor postavite tako da je lako pristupiti naponskom utikaču i mrežnoj utičnici.
- Kada monitor isključujete izvlačenjem naponskog ili DC kabela, pričekajte oko 6 sekundi prije ponovnog priključivanja kabela za normalan rad monitora.
- Molimo uvijek koristite naponski kabel kojeg je priložio Philips. Ukoliko niste dobili naponski kabel, molimo obratite se lokalnom zastupniku. (Podatke za kontakt sa servisom potražite u priručniku s važnim informacijama.)
- Koristite uz naznačeni napon. Monitor koristite samo uz naznačeni napon. Upotreba neodgovarajućeg napona može dovesti do kvara i nastanka požara ili električnog udara.
- Zaštitite kabel. Ne povlačite i ne savijajte kabel napajanja i signalni kabel. Ne stavljajte monitor ili druge teške predmete na kabele, jer u slučaju njihova oštećenja, kabele mogu biti uzrok požara ili električnog udara.
- Za vrijeme rada nemojte vaš LCD monitor izlagati jakim vibracijama ili udarcima.
- Da ne dode do mogućih oštećenja, primjerice, do odljepljivanja ploče od okvira, pazite da se monitor ne nagne za više od -5 stupnjeva prema dolje. Ako se prekorači maksimalni kut nagiba od -5 stupnjeva prema dolje, oštećenja monitora neće biti obuhvaćena jamstvom.
- Ne udarajte i ne ispuštajte monitor prilikom rada ili prijenosa.
- USB Type-C priključak može se spojiti samo na propisanu opremu s protupožarnim kućište u skladnosti s IEC 62368-1 ili IEC 60950-1.

- Prekomjerno korištenje monitora može uzrokovati neugodu u očima, umjesto rijetkih i dugih pauza na radnom mjestu, preporučuju se kratke, ali česte pauze; npr. pauza od 5 do 10 minuta nakon 50 ili 60 minuta kontinuiranog gledanja u zaslon je učinkovitija od pauze u trajanju od 15 minuta svakih 2 sata. Pokušajte spriječiti brzo zamaranje očiju tijekom kontinuiranog korištenja zaslona tako da:
 - Promatrate predmete na raznim udaljenostima nakon dugoročnog fokusiranja na zaslon.
 - Svjesno trepćete tijekom rada.
 - Nježno zatvarate i okrećete oči za opuštanje.
 - Namjestite zaslon na odgovarajuće visinu i kut u skladu s vlastitom visinom.
 - Podesite svjetlinu i kontrast na odgovarajuće razine.
 - Prilagodite osvjetljenje okoline tako da bude slično svjetlini zaslona te izbjegavate fluorescentno osvjetljenje i površine koje ne reflektiraju dovoljno svjetlosti.
 - Posjetite liječnika ako primjećujete simptome.
- Isključite monitor iz napajanja kada ga nećete koristiti dulje razdoblje.
- Isključite monitor iz napajanja kada ga namjeravate čistiti vlažnom krpom. Zaslon obrišite suhom krpom kada je isključeno napajanje. Nikada ne koristite organska otapala poput alkohola ili tekućine na bazi amonijaka za čišćenje monitora.
- Kako biste izbjegli kvar ili trajno oštećenje monitora, zaštitite ga od prašine, kiše, tekućina i prevelike vlage.
- Kada se monitor smoči, odmah ga obrišite suhom krpom.
- Nakon prodora stranog tijela ili vode u monitor, odmah isključite monitor i izvucite napajajući kabel. Potom uklonite strano tijelo ili vodu i odnesite monitor u servisni centar.
- Nemojte čuvati ili koristiti monitor na mjestima koja su izložena vrućini, neposrednoj sunčevoj svjetlosti ili krajnjoj hladnoći.
- Kako bi se zadržale optimalne performanse i dugotrajna uporaba monitora, molimo monitor koristite na mjestima sa sljedećim rasponom temperatura i vlažnosti.
 - Temperatura: 0-40 °C 32-104 °F
 - Vlažnost: 20-80% RH

Održavanje

- Radi zaštite zaslona od mogućeg oštećenja, nemojte prekomjernom silom djelovati na EPD (Electronic Paper Display, zaslon elektroničkog papira). Prilikom premještanja, monitor uhvatite za okvir; EPD ne dodirujte ni rukom niti prstima prilikom podizanja monitora.
- Otopine za čišćenje na bazi ulja mogu oštetiti plastične dijelove i poništiti pravo na jamstvo.

Važne obavijesti o usnimljenoj slici / slici duhu

- Ako na zaslonu postoji zaostala slika koristite gumb  Čišćenje zaostale slike na zaslonu radi osvježavanja zaslona.

Servis

- Poklopac kućišta smije otvarati samo osoblje ovlaštenog servisa.
- U slučaju potrebe za bilo kojim dokumentom nužnim za popravak ili sklapanje, molimo obratite se lokalnom servisu. (Podatke za kontakt sa servisom potražite u priručniku s važnim informacijama.)
- Informacije o transportu potražite u odjeljku "Tehnički podaci".
- Ne ostavljajte monitor u automobilu/prtljažniku izložen izravnoj direktnoj sunčevoj svjetlosti.

Napomena

U slučaju neispravnog rada monitora, ili ukoliko niste sigurni koje korake poduzeti nakon što ste postupali prema uputama iz ovih uputa za uporabu, obratite se ovlaštenom serviseru.

1.2 Opisi znakova

Sljedeća potpoglavlja opisuju konvencije znakovlja koje se koristi u ovom dokumentu.

Napomene, oprezi i upozorenja

Kroz cijele ove upute dijelovi teksta mogu biti popraćeni ikonama i mogu biti ispisani masnim ili kosim slovima. Ti dijelovi sadrže napomene, opreze ili upozorenja. Koriste se na sljedeći način:

Napomena

Ova ikona naznačuje važne informacije i savjete koji vam pomažu bolje koristiti računalni sustav.

Oprez

Ova ikona naznačuje informacije koje vam kažu kako izbjegavati moguće oštećivanje hardvera ili gubitak podataka.

Upozorenje

Ova ikona naznačuje mogućnost ozljeđivanja tijela i kaže vam kako izbjeći neki problem.

Neka se upozorenja mogu pojaviti u drugačijim formatima i možda ih neće pratiti ikona. U takvim slučajevima, specifičnom prezentacijom upozorenja upravlja relevantna zakonodavna ustanova.

1.3 Zbrinjavanje proizvoda i ambalaže

Električni i elektronički otpad (EE otpad)



This marking on the product or on its packaging illustrates that, under European Directive 2012/19/EU governing used electrical and electronic appliances, this product may not be disposed of with normal household waste. You are responsible for disposal of this equipment through a designated waste electrical and electronic equipment collection. To determine the locations for dropping off such waste electrical and electronic, contact your local government office, the waste disposal organization that serves your household or the store at which you purchased the product.

Your new monitor contains materials that can be recycled and reused. Specialized companies can recycle your product to increase the amount of reusable materials and to minimize the amount to be disposed of.

All redundant packing material has been omitted. We have done our utmost to make the packaging easily separable into mono materials.

Please find out about the local regulations on how to dispose of your old monitor and packing from your sales representative.

Taking back/Recycling Information for Customers

Philips establishes technically and economically viable objectives to optimize the environmental performance of the organization's product, service and activities.

From the planning, design and production stages, Philips emphasizes the important of making products that can easily be recycled. At Philips, end-of-life management primarily entails participation in national take-back initiatives and recycling programs whenever possible, preferably in cooperation with competitors, which recycle all materials (products and related packaging material) in accordance with all Environmental Laws and taking back program with the contractor company.

Your display is manufactured with high quality materials and components which can be recycled and reused.

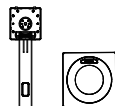
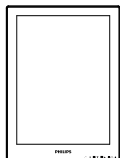
To learn more about our recycling program please visit

<http://www.philips.com/a-w/about/sustainability.html>

2. Podešavanje monitora

2.1 Instalacija

1 Sadržaj pakiranja



AC/DC Adapter



*HDMI



*DP



*USB C-C

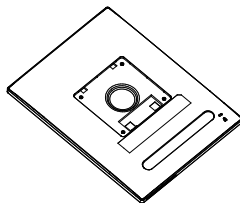
*Razlikuje se ovisno o regiji

Napomena

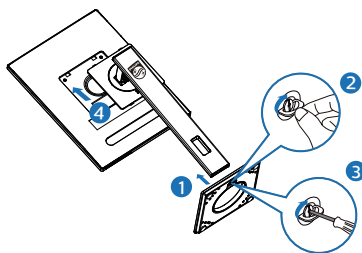
Koristite samo sljedeći model AC/DC pretvarača: Philips ADPC1936.

2 Postavite bazu

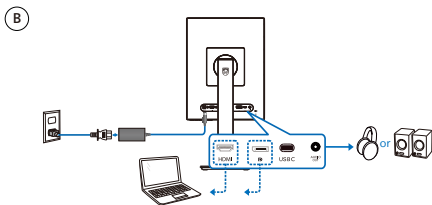
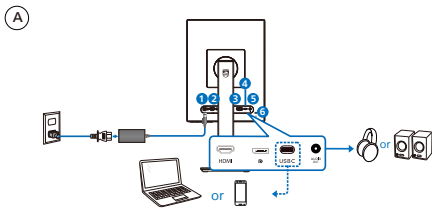
1. Pažljivo postavite monitor prednjom stranom na glatku površinu. Pazite da ne ogrebete ili oštetite ekran.



2. Držite stalak s obje ruke.
 - (1) Pažljivo pričvrstite bazu na stalak.
 - (2) Prstima stegnite vijak na dnu podnožja.
 - (3) Odvijačem stegnite vijak koji se nalazi na podnožju baze i čvrsto pričvrstite isto za stup.
 - (4) Pažljivo pričvrstite stalak na područje za VESA montažu tako da zasun učvrsti stalak.



3 Povezivanje s računalom



- ❶ Ulaz istosmjernog napajanja
- ❷ HDMI ulaz
- ❸ DisplayPort ulaz
- ❹ USB C
- ❺ Audio izlaz
- ❻ Kensington protuprovalna brava

☰ Napomena

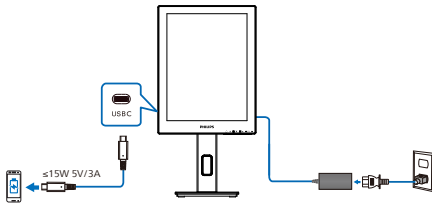
Putem USB-C priključka monitor može primiti signale napajanja i videosignale. HDMI i DP priključak služe samo za ulaz videosignala za monitor, ne može se koristiti za punjenje uređaja. Monitor se napaja s adaptera napajanja, ako je priključen.

Priključivanje na računalo

1. Kabel za napajanje čvrsto spojite na stražnjoj strani monitora.
2. Isključite računalo i iskopčajte kabel za napajanje.
3. Spojite signalni kabel monitora na video priključak na stražnjoj strani računala.
4. Uključite kabel za napajanje računala i monitora u najbližu utičnicu.
5. Uključite računalo i monitor. Kada se na monitoru pojavi slika, instalacija je završena.

4 Snaga napajanja

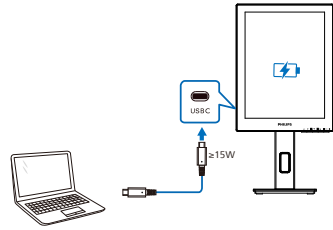
S adapterom napajanja priključenim na monitor:



USB-C priključak ovog monitora može isporučiti snagu od 15 W i 5 V / 3 A za napajanje uređaja.

Postoje različiti uređaji na tržištu koji se specifikacijama mogu razlikovati u dizajnu ili postavci. Budući da vaš uređaj može imati drugačije zahtjeve za napajanjem od onoga što USB-C priključak monitora može isporučiti, ne možemo jamčiti da će USB-C ovog monitora s 15 W (5 V / 3 A) odgovarati za isporuku napajanja vašeg uređaja. Pogledajte tehničke podatke proizvođača s preporukama kako spriječiti oštećenja vašeg uređaja.

Bez adaptera napajanja priključenog na monitor:



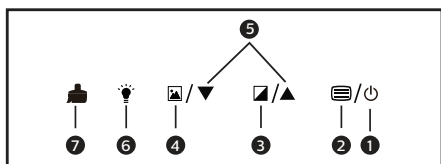
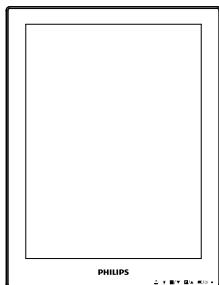
Monitor se može napajati s uređaja putem USB-C koji podržava do 65 W s 5 V / 3 A, 7 V / 3 A, 9 V / 3 A, 10 V / 3 A, 12 V / 3 A, 15 V / 3 A, 20 V / 3,25 A.



Napomena






Prilikom korištenja mobilnog telefona s monitorom izrazito je preporučljivo povezati adapter napajanja s monitorom radi boljeg rada. Imajte na umu, kad baterija uređaja postane slaba zaslon može titrati ili se zacrniti. Priključite napajanje kako biste riješili taj problem.

2.2 Rad s monitorom

1 Opis upravljačkih gumba

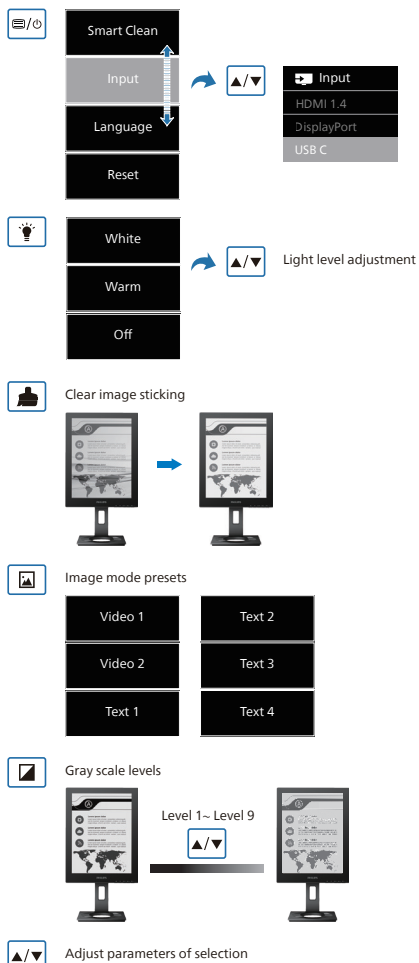
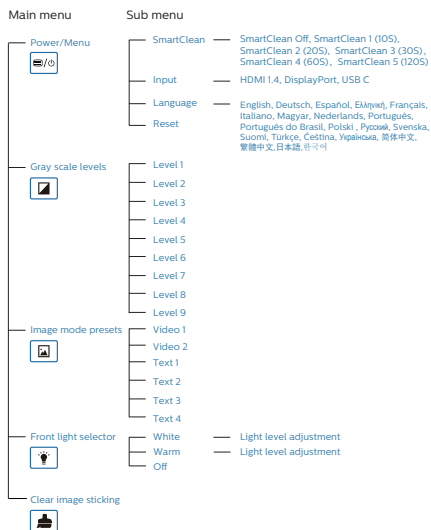


6		Birač prednjeg svjetla: Bijelo svjetlo, Toplo svjetlo i Isključeno.
7		Čišćenje zaostale slike: osvježava zaslon i čisti zaostale slike.

1		Držite pritisnutim 3 sekunde za uključivanje i isključivanje.
2		Pristup zaslonskom izborniku OSD. Mijenjajte stavke prema svojim potrebama.
3		Razine skale sive boje Postoji devet razina s raznim kombinacijama razina kontrasta i skale sive boje.
4		Unaprijed postavljeni način rada slike: Postoji šest unaprijed postavljenih načina rada. Video 1 i 2: optimizirano za gledanje videozapisa. Tekst 1, 2, 3 i 4: optimizirano za čitanje tekstualnih dokumenata.
5		Podешavanje parametara odabira.

2 OSD izbornik

Niže se nalazi ukupan pregled strukture Prikaza na zaslonu. To možete koristiti kao referencu kad budete kasnije htjeli raditi s različitim podešavanjima.



☰ Napomena

- EPD monitor optimiziran je za čitanje teksta. To je bistabilni reflektirajući zaslon koji ima nižu stopu osvježavanja u usporedbi s LCD monitorom. Izuzetno je preporučljivo koristiti aplikaciju SmartRemote koja omogućuje brži i lakši način pregledavanja datoteka na EPD zaslonu.

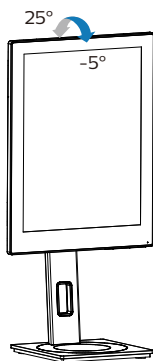
3 Obavijesti o razlučivosti

Ovaj monitor je predviđen za optimalan rad na njegovoj prirodnoj razlučivosti, 1200 x 1600. Kad se monitor pobuđuje u drugoj razlučivosti, na zaslonu će se prikazati upozorenje: Za najbolji učinak koristite 1200 x 1600.

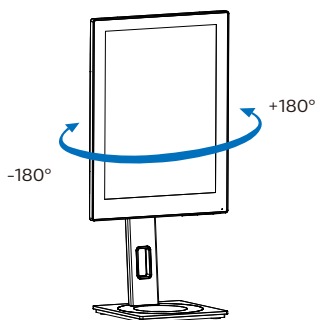
Prikaz upozorenja o prirodnoj razlučivosti se može isključiti u izborniku Setup u Ekranskom izborniku (OSD).

4 Fizička funkcija

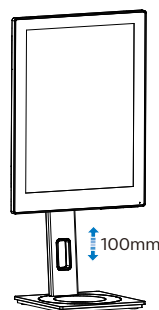
Nagib



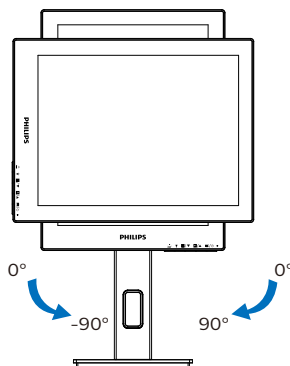
Zakretanje



Podšavanje visine



Okretanje



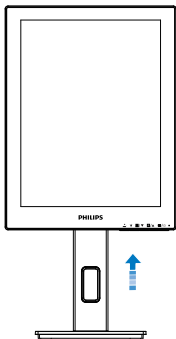
⚠ Upozorenje

- Da ne dode do mogućih oštećenja zaslona kao što je odljepljivanje ploče, pazite da se monitor ne nagne za više od -5 stupnjeva prema dolje.
- Ne pritišćite zaslon prilikom podešavanja kuta monitora. Držite samo za okvir.

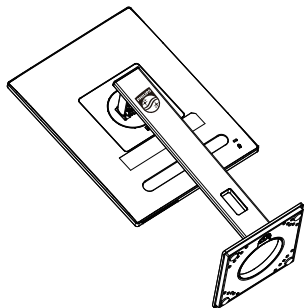
2.3 Skinite sastavljenu bazu za VESA montažu

Prije početka rastavljanja baze monitora, molimo slijedite upute u nastavku kako biste izbjegli štetu i ozljede.

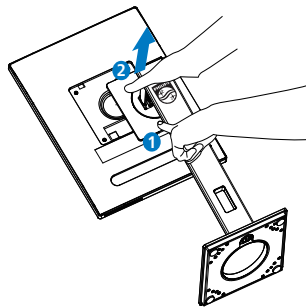
1. Izvucite bazu monitora na maksimalnu visinu.



2. Pažljivo postavite monitor prednjom stranom na glatku površinu. Pazite da ne ogrebete ili oštetite ekran. Zatim podignite stalak monitora.

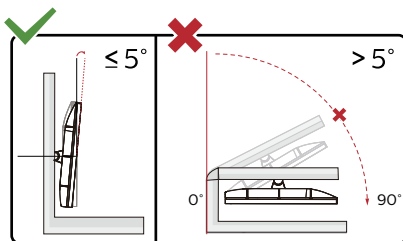
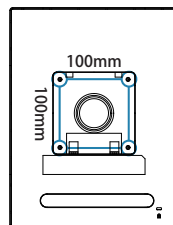


3. Dok držite pritisnutim gumb za oslobađanje, nagnite bazu i izvucite je.



ⓘ Napomena

Ovaj monitor prihvaća 100mm x 100mm sučelje za montažu sukladno VESA standardu. VESA vijak za montažu M4. Uvijek se obratite proizvođaču za ugradnju zidnog nosača.



* Dizajn zaslona može se razlikovati od prikazanog.

⚠ Upozorenje

- Da ne dođe do mogućih oštećenja zaslona kao što je odljepljivanje ploče, pazite da se monitor ne nagne za više od -5 stupnjeva prema dolje.

- Ne pritišćite zaslon prilikom podešavanja kuta monitora. Držite samo za okvir.

3. SmartRemote

1 Što je SmartRemote?

SmartRemote je ekskluzivni, vodeći softver tvrtke Philips za seriju zaslona elektroničkog papira (EPD) tvrtke Philips koji omogućuju prikaz različitih vrsta sadržaja.

2 Zašto mi je to potrebno?

SmartRemote pojednostavnjuje način pregledavanja datoteka. Možete kliknuti funkcijski gumb SmartRemote za jednostavno pomicanje gore/dolje, povećavanje/smanjivanje, pretraživanje teksta ili prebacivanje na druge datoteke između prijenosnog računala i EPD-a. Zajedno s načinima prikaza na zaslonu (OSD) na monitoru koji nudi unaprijed podešene postavke optimizirane za prikaz svih vaših omiljenih vrsta sadržaja.

3 Kako omogućiti SmartRemote?

Pratite upute u nastavku kako biste završili instalaciju i pokrenite aplikaciju SmartRemote.

Instalacija

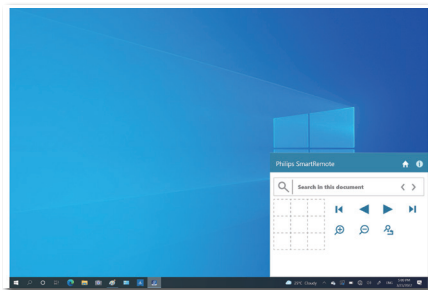
Otvorite web-mjesto tvrtke Philips za podršku na: www.philips.com/welcome i preuzmite aplikaciju SmartRemote. SmartRemote može se koristiti samo sa serijom zaslona elektroničkog papira (EPD) tvrtke Philips. Slijedite upute i dovršite instalaciju.



SmartRemote

Započnite sa SmartRemote

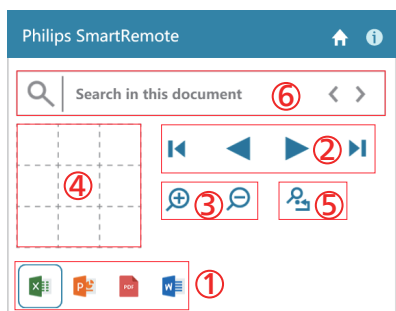
Kliknite aplikaciju s radne površine ili mape aplikacije SmartRemote. Korisničko sučelje pojavit će se u donjem desnom kutu zaslona.




Sučelje

1. Povucite i isпустite datoteke u zonu za ispuštanje datoteka. Pogledajte popis datoteka koje ste dodali. Podržani formati datoteka uključuju Microsoft Word, Excel, PowerPoint ili PDF.
2. Listajte datoteke ili skočite na početak ili kraj popisa datoteka.
3. Povećajte ili smanjite datoteke.
4. Funkcija zumiranja podijelit će dokument u kvadrante. Kretanje između kvadranta moguće je s pomoću miša.
5. Prikaz datoteke u 100 % originalnoj veličini.
6. Traženje teksta u datotekama.

Na primjer, kliknite na + (povećanje) (3), a zatim kliknite u pregledniku kvadranta (4) da biste povećali područje zaslona koje želite vidjeti. Klikom na gornji lijevi kvadrant povećat ćete gornji lijevi kut dokumenta. Klikom na donji lijevi dio zumirat ćete donji lijevi dio dokumenta.



Sadržaj datoteke bit će prikazan na EPD-u. S pomoću ovog jednostavnog sučelja za pregled možete čitati i prebacivati se između datoteka. U sučelje je moguće učitati najviše pet datoteka. Ako u sučelje povučete još jednu datoteku, najstarija će biti uklonjena iz sučelja preglednika datoteka.

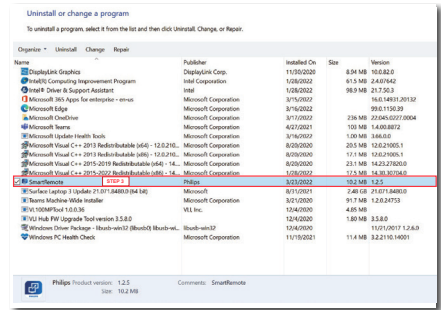
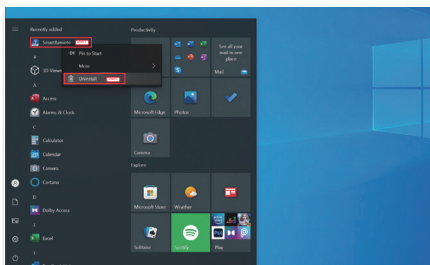
Ako na zaslonu postoji zaostala slika koristite gumb  Čišćenje zaostale slike na zaslonu radi osvježavanja zaslona.

Dok ne koristite EPD na programskoj traci aplikacije možete pritisnuti desnu tipku miša.

Deinstalacija

Za deinstalaciju SmartRemote slijedite upute u nastavku.






1. Kliknite gumb Početak i iz izbornika Početak odaberite SmartRemote.
2. Desnom tipkom miša kliknite SmartRemote i odaberite gumb Deinstaliraj.
3. Dovršite deinstalaciju aplikacije SmartRemote.



Napomena

- Aplikacija SmartRemote koristi se za brzo i jednostavno pregledavanje datoteka ali ih tijekom njenog korištenja nije moguće uređivati.
- Aplikacija SmartRemote kompatibilna je samo s operacijskim sustavom Windows, a trenutno ne podržava macOS.

4. Tehnički podaci

Slika/Prikaz			
Vrsta ploče monitora	EPD		
Veličina ploče	13,3" Š (33,8 cm)		
Omjer slike	3:4		
Veličina piksela	0,169 (H) mm x 0,169 (V) mm		
Razlučivost	1200 x 1600		
Premaz ekrana zaslona	Protiv bliještanja, 3H, zamućenost 15 %		
Boje prikaza	4-bitna skala sive		
Mogućnosti povezivanja			
Priključci	1x HDMI 1.4 (HDCP 1.4) 1x DisplayPort 1.2 (HDCP 1.4) 1x USB-C (HDCP 1.4) 1x Audio out		
Izvor ulaznog signala	HDMI, DisplayPort, USB-C		
Ulaz za sinkronizaciju	Odvojena sinkronizacija		
USB			
USB priključak	USB-C: DisplayPort Alt način rada		
Snaga napajanja	USB-C (izlaz): PD verzija 3.0, do 15 W (5 V / 3 A) USB-C (ulaz): PD verzija 3.0, do 65 W (5 V / 3 A, 7 V / 3 A, 9 V / 3 A, 10 V / 3 A, 12 V / 3 A, 15 V / 3 A, 20 V / 3,25 A)		
Udobnost			
Udobnost korisnika	    		
OSD jezici	engleski, njemački, španjolski, grčki, francuski, talijanski, mađarski, nizozemski, portugalski, brazilski portugalski, poljski, ruski, švedski, finski, turski, češki, ukrajinski, pojednostavljeni kineski, tradicionalni kineski, japanski, korejski		
Ostale pogodnosti	VESA nosač (100 x 100 mm), Kensington brava, Prednje svjetlo (bijelo/toplo)		
Kompatibilnost za Plug & Play	DDC/CI, sRGB, Windows 11/10/8.1/8, Mac OS X		
Stalak			
Nagib	-5 / +25 stupnjeva		
Zakretanje	-180 / +180 stupnjeva		
Podešavanje visine	100 mm		
Okretanje	-90 / +90 stupnjeva		
Napajanje			
Potrošnja	AC ulazni napon pri 100 VAC, 50 Hz	AC ulazni napon pri 115 VAC, 50Hz	AC ulazni napon pri 230 VAC, 50 Hz
Normalan rad	6,5 W (tip.)	6,5 W (tip.)	6,7 W (tip.)

Mirovanje (Način rada u pripravnosti)	0,4 W (tip.)	0,4 W (tip.)	0,4 W (tip.)
Isključeni način rada	0,3 W (tip.)	0,3 W (tip.)	0,3 W (tip.)
Disipacija topline*	AC ulazni napon pri 100 VAC, 50 Hz	AC ulazni napon pri 115 VAC, 50Hz	AC ulazni napon pri 230 VAC, 50 Hz
Normalan rad	22,18 BTU/h (tip.)	22,18 BTU/h (tip.)	22,87 BTU/h (tip.)
Mirovanje (Način rada u pripravnosti)	1,37 BTU/sat (tip.)	1,37 BTU/sat (tip.)	1,37 BTU/sat (tip.)
Isključeni način rada	1,02 BTU/sat (tip.)	1,02 BTU/sat (tip.)	1,02 BTU/sat (tip.)
LED indikator napajanja	Uključen monitor: Bijelo, Stanje čekanja / mirovanja: Bijelo (trepće)		
Napajanje	Vanjski, 100–240 V AC, 50/60 Hz		

Mjere	
Proizvod s postoljem (ŠxVxD)	247 x 482 x 172 mm
Proizvod bez stalka (ŠxVxD)	247 x 324 x 23 mm
Proizvod s pakiranjem (ŠxVxD)	390 x 420 x 159 mm

Težina	
Proizvod s postoljem	1,85 kg
Proizvod bez postolja	1,06 kg
Proizvod s pakiranjem	3,96 kg

Radni uvjeti	
Temperaturni opseg (u radu)	0°C do 40°C
Relativna vlažnost (upotreba)	20% do 80%
Atmosferski tlak (u radu)	700 do 1060 hPa
Temperaturni opseg (u mirovanju)	-20°C do 60°C
Relativna vlažnost (u mirovanju)	10% do 90%
Atmosferski tlak (u mirovanju)	500 do 1060 hPa

Očuvanje okoliša i energije	
ROHS	DA
Ambalaža	100% obnovljivo
Specifične tvari	Kućište od 100% PVC bez BFR

Kućište	
Boje	crni
Završi	Tekstura

Napomena

- Ovi podaci podliježu promjenama bez najave. Posjetite www.philips.com/support za preuzimanje najnovije verzije letka.
- Zapamtite da će zaslon najbolje raditi pri svojoj prirodnoj razlučivosti od 1200 x 1600. Za najbolju kvalitetu zaslona slijedite ovu preporučenu razlučivost.

- Zaslon elektroničkog papira (EPD) je reflektirajući zaslon. Zaslon za prikazivanje sadržaja koristi puno manje energije, ovisno o rasvjeti prostorije. Zadnje prikazan sadržaj nastavit će se prikazivati čak i nakon isključenja napajanja.

5. Upravljanje napajanjem

Ako imate grafičku karticu koja je sukladna s VESA DPM ili softver koji je instaliran na vašem računalu, monitor može automatski smanjiti svoj utrošak snage dok se ne koristi. Kad se utvrdi prvi unos s tipkovnice, miša ili kojega drugog ulaznog uređaja, monitor će se automatski "probuditi". Ova tablica prikazuje potrošnju snage i signalizaciju ove značajke automatske uštede utroška snage:

Odrednice upravljanja napajanjem					
VESA režim	Video	H-sinkronizacija	V-sinkronizacija	Korištena snaga	Boja LED
Aktivno	UKLJ	Da	Da	6,5 W (tip.)	Bijela
Mirovanje (Način rada u pripravnosti)	Isključeno	Br	Br	0,4 W (tip.)	Bijeli (treperi)
Isključeni način rada	Isključeno	-	-	0,3 W (tip.)	Isključeno

Sljedeća postava koristi se za mjerenje potrošnje snage ovog monitora.

- Prirodna razlučivost: 1200 x 1600

Napomena

Ovi podaci podliježu promjenama bez najave.

6. Podrška kupcima i jamstvo

Obavijesti o obuhvaćenosti jamstvom i dodatne uvjete za podršku koji vrijede u vašoj regiji potražite na web stranici www.philips.com/support ili se obratite lokalnom Philipsovom centru za podršku kupcima.

Jamstveni period potražite u izjavi o jamstvu u priručniku s važnim informacijama.S

Za produženje razdoblja jamstva, ako želite produžiti opće razdoblje jamstva, nudi se servisni paket Out of Warranty (bez jamstva) putem našeg ovlaštenog uslužnog centra.

Ako želite koristiti ovu uslugu, kupite uslugu u roku od 30 kalendarskih dana nakon izvornog datuma kupnje. Tijekom produženog razdoblja jamstva, usluga obuhvaća prihvaćanje, popravak i uslugu vraćanja iako je korisnik odgovoran za sve obračunate troškove.

Ako ovlašteni servisni partner ne može izvesti potrebne popravke unutar produženog razdoblja jamstva, pronaći ćemo druga rješenja za vas, ako je moguće, do kraja produženog razdoblja jamstva koje ste kupili.

Obratite se predstavniku službe za korisnike tvrtke Philips ili lokalnom kontaktnom centru (prema broju podrške za korisnike) za više detalja.

• Lokalno standardno razdoblje jamstva	• Produženo razdoblje jamstva	• Razdoblje potpunog jamstva
• Ovisi o različitim regijama	• + 1 godina	• Lokalno standardno razdoblje jamstva +1
	• + 2 godine	• Lokalno standardno razdoblje jamstva +2
	• + 3 godine	• Lokalno standardno razdoblje jamstva +3

**Obvezan je dokaz o izvornoj kupnji i kupnji produženog razdoblja jamstva.

Napomena

Potražite broj telefona regionalne korisničke službe u priručniku s važnim informacijama koji je dostupan na Philipsovom web-mjestu za podršku.

7. Rješavanje problema i Često postavljana pitanja

7.1 Rješavanje problema

Na ovoj stranici rješavaju se problemi koje ne može ispraviti korisnik. Ako problem ostane i nakon provedbi ovih rješenja, kontaktirajte Philipsovog predstavnika za podršku korisnicima.

1 Najčešći problemi

Nema slike (LED napajanja ne svijetli)

- Uvjerite se da je kabel električnog napajanja utaknut u električnu utičnicu na stražnjoj strani monitora.
- Najprije se uvjerite da je gumb za uključivanje na prednjoj strani monitora u položaju Isključeno, a tek nakon toga ga pritisnite u položaj Uključeno.

Nema slike (LED napajanja je bijele boje)

- Pobrinite se da računalo bude uključeno.
- Provjerite da li je signalni kabel propisno priključen na vaše računalo.
- Provjerite ima li kabel monitora svijenih kontakata na strani priključka. Ako ima, popravite ih ili zamijenite kabel.
- Značajka štednje energije se može aktivirati

Na ekranu se prikazuje



Check cable connection

- Provjerite da li je kabel monitora propisno priključen na vaše računalo. (Također pogledajte Vodič za brzi početak rada).
- Provjerite da na kabelu monitora nema savijenih kontakata.

- Pobrinite se da računalo bude uključeno.

Note

Auto funkcija neće biti aktivna u DVI-Digital načinu rada jer nije potrebna.

Vidljivi znakovi dima ili iskrenja



- Nemojte izvoditi bilo kakve korake za rješavanje problema
- Odmah iskopčajte monitor iz glavnog izvora napajanja zbog sigurnosti
- Odmah kontaktirajte Philipsovog predstavnika za podršku korisnicima.

2 Problemi s prikazom slike

Nakon isključivanja napajanja na ekranu ostaje "naknadna slika".

- Zaslon elektroničkog papira (EPD) je reflektirajući zaslon. Zaslon za prikazivanje sadržaja koristi puno manje energije, ovisno o rasvjeti prostorije. Zadnje prikazan sadržaj nastavit će se prikazivati čak i nakon isključenja napajanja.

Slika se čini izobličenom. Tekst je nejasan ili zamućen.

- Odredite razlučivost zaslona računala jednako režimu s preporučenom prirodnom razlučivosti računala.
- Kliknite gumb  s unaprijed postavljenim načinima rada slike na zaslonu i odaberite poželjan način pregledavanja.
- Odaberite gumb  s razinama skale sive boje na zaslonu. Postoji devet razina s raznim kombinacijama razina kontrasta i skale sive boje.

Radi detaljnije pomoći, potražite podatke za kontakt sa servisom u priručniku s važnim informacijama i obratite se predstavniku Philipsove službe za pomoć korisnicima.

* **Funkcionalnost je ovisna o zaslonu.**

7.2 Općenita ČPP

P1: Što trebam učiniti nakon instalacije monitora ako se na ekranu prikaže poruka "Nie mogu prikazati ovaj video način rada"?

Odgovor: Preporučena razlučivost za ovaj monitor: 1200 x 1600.

- Iskopčajte sve kablove, te zatim priključite računalo na monitor koji ste prije koristili.
- U Windows izborniku Start izaberite Postavke/Upravljačka ploča. U prozoru upravljačka ploča izaberite ikonu Zaslona. Unutar upravljačke ploče Zaslona izaberite karticu "Postavke". Pod karticom za postavke, u okviru označenom s "područje radne površine", povucite klizač na 1200 x 1600 piksela.
- Ponovno pokrenite računalo i ponovite korake 2 i 3 kako biste se uvjerali da je podešeno na 1200 x 1600.
- Isključite računalo, odvojite stari monitor i priključite vaš Philips EPD monitor.
- Uključite monitor i zatim uključite svoje računalo.


P2: Šo su .inf i .icm datoteke? Kako ću instalirati upravljačke programe (.inf and .icm)?

Odgovor: Ovo su datoteke s upravljačkim programima za monitor. Možda će vas računalo zatražiti upravljačke programe za monitor (.inf i .icm datoteke) pri prvoj instalaciji monitora. Slijedite upute u korisničkom priručniku, upravljački programi za monitor (.inf i .icm datoteke) automatski će se instalirati.

P3: Kako mogu podesiti razlučivost?

Odgovor: Vaš upravljački program video kartice i monitora zajedno odlučuju o dostupnim video razlučivostima. Željenu razlučivost možete izabrati u Windows® u okviru upravljačke ploče sa "Svojstva prikaza".

P4: Što ako se ne mogu snaći tijekom podešavanja monitora preko ekranskog izbornika?

Odgovor: Pritisnite gumb  na prednjem okviru za otvaranje zaslonskog izbornika OSD, a zatim pritisnite ▲ ili ▼ za odabir [Reset] (Poništi) radi vraćanja izvornih tvorničkih postavki.

P5: Je li EPD zaslon otporan na ogrebotine?

Odgovor: Općenito se preporučuje da površinu zaslona ne izlažete prekomjernim udarcima i da je zaštitite od oštih i tupih predmeta. Pri rukovanju monitorom, pobrinite se da na površinu zaslona ne djelujete pritiskom ili silom. Takve radnje mogu utjecati na uvjete jamstva.

P6: Na koji način trebam čistiti površinu EPD-a?

Odgovor: Za normalno čišćenje koristite čistu i meku krpu. Za pojačano čišćenje koristite izopropilenski alkohol. Ne koristite druga otapala, poput etilnog alkohola, etanola, acetona, heksana i slično.

P7: Mogu li priključiti svoj monitor na bilo koje računalo, radnu stanicu ili Mac?


Odgovor: Da. Svi Philipsovi monitori u potpunosti su kompatibilni sa standardnim računalima,

Macovima i radnim stanicama. Trebat će vam kablovski adapter za priključivanje monitora na vaš Mac sustav. Radi više informacija kontaktirajte vašega Philipsovog predstavnika.

P8: Jesu li Philipsovi EPD monitori Plug-and-Play?

Odgovor: značajkom Plug-and-Play (Uključi i radi) sa sustavima Windows 11 / 10 / 8.1 / 8, Mac OSX.

P9: Što je to lijepljenje slike, usnimljena slika, zaostala slika ili slika-duh na EPD zaslonima?

Odgovor: Ako na zaslonu postoji zaostala slika koristite gumb  Clear Image Sticking (Čišćenje zaostale slike) na zaslonu radi osvježavanja zaslona.

P10: Zašto prikaz teksta na zaslonu nije oštar i zašto se prikazuju nazubljene znakovi?

Odgovor: Vaš će EPD monitor najbolje raditi pri svojoj prirodnoj razlučivosti od 1200 x 1600. Za najbolji prikaz koristite ovu razlučivost.

P11: Zašto monitor djeluje sporo kad se tijekom rada koristi miš?

Odgovor: EPD monitor je bistabilni reflektirajući zaslon koji ima nižu stopu osvježavanja u usporedbi s LCD monitorom i optimiziran je za čitanje teksta. Koristite aplikaciju SmartRemote za brže i

jednostavnije pregledavanje datoteka.

P12: Gdje mogu pronaći priručnik s važnim informacijama koji se spominje u EDFU?

Odgovor: Priručnik s važnim informacijama može se preuzeti na Philipsovoj web stranici za podršku.



2022 © TOP Victory Investments Ltd. Sva prava pridržana.

Ovaj proizvod proizvodi se i prodaje pod odgovornošću Top Victory Investments Ltd. i Top Victory Investments Ltd. je jamac u vezi proizvoda. Philips i Philips Shield Emblem registrirani su trgovački znakovi tvrtke Koninklijke Philips N.V. i koriste se u okviru licence.

Tehnički podaci mogu se promijeniti bez prethodne obavijesti.

Verzija: M1113B1K3300E1WWT