



www.philips.com/welcome

CS	Uživatelská příručka	1
	Péče o zákazníky a záruka	41
	Odstraňování problémů a časté dotazy	47

Obsah

1.	Důležité	1
1.1	Bezpečnostní opatření a údržba.....	1
1.2	Vysvětlení zápisu.....	2
1.3	Likvidace produktu a obalového materiálu.....	3
2.	Sestavení monitoru	4
2.1	Instalace.....	4
2.2	Ovládání monitoru.....	7
2.3	Odpojte stojánek podstavce a podstavec (19S4L/19S4LA).....	9
2.4	Odpojte stojánek podstavce a podstavec (19S4LC/19S4LM).....	10
3.	Optimalizace obrazu.....	12
3.1	SmartImageS.....	12
3.2	SmartContrast.....	13
3.3	SmartSaturate.....	14
3.4	SmartSharpness.....	14
3.5	Philips SmartControl Premium.....	15
3.6	Příručka pro SmartDesktop.....	23
4.	Technické údaje.....	28
4.1	Režimy rozlišení a předvoleb.....	32
5.	Řízení spotřeby	33
5.1	Automatická úspora energie.....	33
6.	Informace o regulaci	34
7.	Péče o zákazníky a záruka	41
7.1	Postup při vadných pixelech plochého panelu společnosti Philips.....	41
7.2	Péče o zákazníky & záruka.....	44
8.	Odstraňování problémů a časté dotazy.....	47
8.1	Odstraňování problémů.....	47
8.2	SmartControl Premium – časté dotazy.....	49
8.3	Obecné časté dotazy.....	51

1. Důležité

Tato elektronická uživatelská příručka je určena pro každého uživatele tohoto monitoru Philips. Před používáním monitoru si přečtěte tuto uživatelskou příručku. Obsahuje důležité informace a poznámky k používání vašeho monitoru.

Záruka Philips je platná, pokud je výrobek používán po navržené potřebu v souladu s návodem a po přiložení originálu faktury nebo pokladním dokladem, označujícím datum nákupu, jméno prodejce a modelové a výrobní číslo výrobku.

1.1 Bezpečnostní opatření a údržba

Varování

Použití kontrol, úprav nebo postupů jiným způsobem než je stanoveno v této dokumentaci může vést k ohrožení šokem, elektrickým a/nebo mechanickým rizikům.

Přečtěte si a dodržujte tyto instrukce při zapojování a používání vašeho PC monitoru:

Používání

- Chraňte monitor před přímým sluncem, velmi silnými světly a jinými zdroji tepla. Dlouhodobé vystavení takovému působení může vést ke ztrátě barev a poškození monitoru.
- Odstraňte veškeré předměty, které by mohly spadnout do větracích otvorů nebo zabránit dostatečnému chlazení elektroniky monitoru.
- Nezakrývejte větrací otvory ve skříňce.
- Umístěte monitor na takové místo, ze kterého bude elektrická zástrčka a zásuvka snadno přístupná.
- Jestliže jste vypnuli monitor odpojením napájecího kabelu nebo kabelu napájecího adaptéru, před připojením kabelu počkejte 6 sekund, aby monitor fungoval normálně.
- Vždy používejte napájecí kabel schválený společností Philips. Pokud napájecí kabel chybí, obraťte se na nejbližší servisní středisko. (Viz informace o střediscích zákaznické péče)

- Během používání nevystavujte monitor nadměrným otřesům nebo nárazům.
- Při používání nebo přemísťování do monitoru nekopejte a zabraňte případnému pádu.

Údržba

- Aby byl tento monitor chráněn před možným poškozením, nevyvíjejte nadměrný tlak na panel monitoru. Při přemísťování zvedejte monitor za rám; při zvedání monitoru nesahejte rukou nebo prsty na panel monitoru.
- Nebudete-li monitor delší dobu používat, odpojte jej ze zásuvky.
- Před očištěním mírně navlhčeným hadříkem monitor odpojte ze zásuvky. Je-li vypnuté napájení, lze obrazovku otřít suchým hadříkem. K čištění monitoru nikdy nepoužívejte organická rozpouštědla, jako například alkohol nebo čističe s obsahem čpavku.
- Zabraňte nebezpečí úrazu elektrickým proudem nebo trvalého poškození monitoru a chraňte monitor před prachem, deštěm, vodou nebo nadměrně vlhkým prostředím.
- Pokud dojde k namočení monitoru, co nejdříve jej osušte suchým hadříkem.
- Vnikne-li do monitoru cizí látka nebo voda, ihned vypněte napájení a odpojte napájecí kabel. Odstraňte cizí látku nebo vodu z monitoru a odešlete jej do servisního střediska.
- Monitor neskladujte ani nepoužívejte na místech vystavených teplu, přímému slunečnímu záření nebo extrémním teplotám.
- Chcete-li zachovat optimální výkonnost monitoru a prodloužit jeho životnost, používejte jej na místě, které splňuje následující rozsahy teplot a vlhkosti.
 - Teplota: 0-40°C 32-95°F
 - Vlhkost: 20-80% relativní vlhkosti

Důležité informace o vypáleném obrazu či „duchu“

- Před ponecháním monitoru bez dozoru vždy aktivujte spořič obrazovky. Bude-li na vašem monitoru zobrazen neměnicí se statický obsah, vždy aktivujte aplikaci pro pravidelnou obnovu obrazovky. Dlouhodobé nepřerušované zobrazení nehybného nebo statického obrazu může způsobit „vypálení“ obrazovky, rovněž známé jako „dosvit“ nebo „zobrazení duchů“.
- „Vypálení“, „dosvit“ nebo „zobrazení duchů“ je dobře známý jev u technologie panelů monitoru. V mnoha případech „vypálení“, „dosvit“ nebo „zobrazení duchů“ postupně zmizí po určité době mimo provoz.

Výstraha

Pokud neaktivujete spořič obrazovky nebo aplikaci pro pravidelné obnovení obrazovky, může to vést k závažným symptomům „vypáleného obrazu“, „paobrazu“ nebo „duchu“, které nezmizí ani je nelze opravit. Na výše uvedené poškození se nevztahuje záruka.

Servis

- Kryt pláště může otevřít pouze kvalifikovaný servisní pracovník.
- Pokud je pro opravu vyžadována dokumentace nebo integrace, obraťte se na nejbližší servisní středisko. (Viz kapitola „Středisko zákaznické péče“)
- Informace o převážení najdete v části „Technické údaje“.
- Neponechávejte monitor v autě nebo v zavazadlovém prostoru auta na přímém slunci.

Poznámka

Pokud monitor nefunguje správně nebo pokud si nejste jisti, jaké kroky je třeba provést po provedení pokynů v této příručce, obraťte se na servisního pracovníka.

1.2 Vysvětlení zápisu

Následující pododdíly popisují způsob zápisu, který se používá v této příručce.

Poznámky, upozornění a výstrahy

Na stránkách této příručky můžete narazit na text, který je opatřený symbolem a je vytištěn tučně nebo kurzívou. Takové úseky obsahují poznámky, upozornění a výstrahy. Jejich použití je následující:

Poznámka

Tento symbol označuje důležité informace a návrhy, které pomáhají lépe využít počítačový systém.

Upozornění

Tento symbol označuje informace, které objasňují, jak se vyhnout možnému poškození zařízení nebo ztrátě dat.

Výstraha

Tento symbol označuje nebezpečí tělesného ublížení a vysvětluje, jak se danému problému vyhnout.

Některé výstrahy se mohou objevit v různé podobě a nemusí být uvozeny symbolem. V takovém případě je konkrétní vyznačení výstrahy nařizováno úřadem pro regulaci.

1.3 Likvidace produktu a obalového materiálu

Waste Electrical and Electronic Equipment- WEEE



This marking on the product or on its packaging illustrates that, under European Directive 2002/96/EC governing used electrical and electronic appliances, this product may not be disposed of with normal household waste. You are responsible for disposal of this equipment through a designated waste electrical and electronic equipment collection. To determine the locations for dropping off such waste electrical and electronic, contact your local government office, the waste disposal organization that serves your household or the store at which you purchased the product.

Your new monitor contains materials that can be recycled and reused. Specialized companies can recycle your product to increase the amount of reusable materials and to minimize the amount to be disposed of.

All redundant packing material has been omitted. We have done our utmost to make the packaging easily separable into mono materials.

Please find out about the local regulations on how to dispose of your old monitor and packing from your sales representative.

Taking back/Recycling Information for Customers

Philips establishes technically and economically viable objectives to optimize the environmental performance of the organization's product, service and activities.

From the planning, design and production stages, Philips emphasizes the important of making products that can easily be recycled. At Philips, end-of-life management primarily entails participation in national take-back initiatives and recycling programs whenever possible, preferably in cooperation with competitors, which recycle all materials (products and related packaging material) in accordance with all Environmental Laws and taking back program with the contractor company.

Your display is manufactured with high quality materials and components which can be recycled and reused.

To learn more about our recycling program please visit <http://www.philips.com/sites/philipsglobal/about/sustainability/ourenvironment/productrecyclingservices.page>.

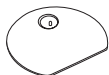
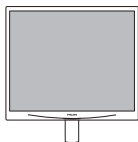
19S4LC/19S4LM

2. Sestavení monitoru

2.1 Instalace

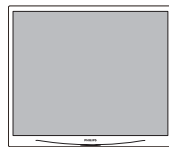
1 Obsah krabice

19S4L/19S4LA



VGA (optional)

Audio (optional)



DVI (optional)



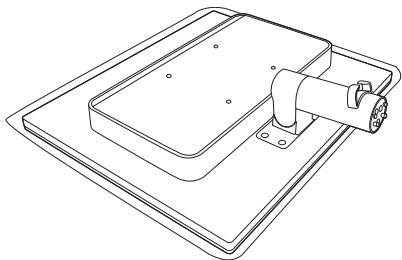
Audio (optional)



VGA (optional)

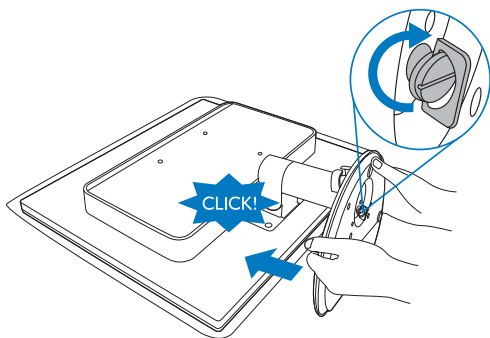
2 Namontujte stojánek podstavce (19S4L/19S4LA)

1. Umístěte monitor obrazovkou dolů na měkký a hladký podklad, aby nedošlo k poškrábání obrazovky.



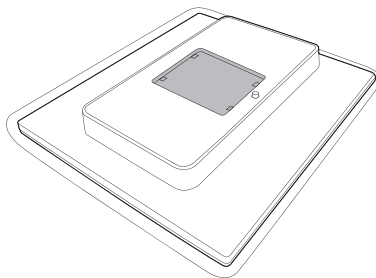
2. Uchopte monitor oběma rukama a připevněte stojánek podstavce do sloupku podstavce.

- (1) Jemně připojte základnu ke stojanu základny, dokud západka základny nezajistí.
- (2) Prsty utáhněte šroub umístěný na spodní straně základny a důkladně zajistěte základnu ke stojanu.

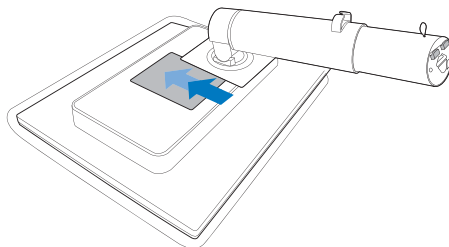


3 Namontujte stojánek podstavce (19S4LC/19S4LM)

1. Umístěte monitor obrazovkou dolů na měkký a hladký podklad, aby nedošlo k poškrábání obrazovky.

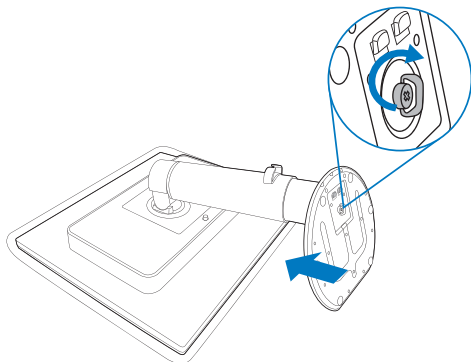


2. Zacvakněte podstavec na místě montáže VESA.

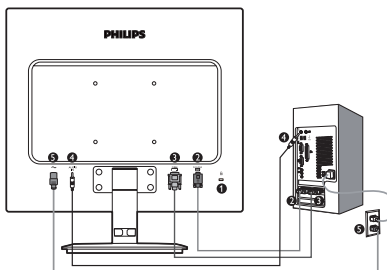


3. Uchopte monitor oběma rukama a připevněte stojánek podstavce do sloupku podstavce.

- (1) Jemně připojte základnu ke stojanu základny, dokud západka základny nezajistí.
- (2) Prsty utáhněte šroub umístěný na spodní straně základny a důkladně zajistěte základnu ke stojanu.



4 Připojení k počítači



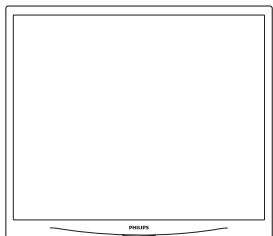
- ❶ Zámek proti krádeži Kensington
- ❷ Vstup VGA
- ❸ Vstup DVI-D
- ❹ Vstup zvuku (19S4LA/19S4LM)
- ❺ Vstup napájení

Připojení k počítači

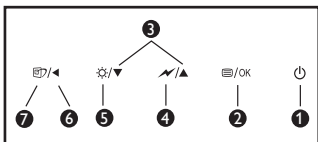
1. Pevně připojte napájecí kabel k zadní straně monitoru.
2. Vypněte počítač a odpojte jeho napájecí kabel.
3. Připojte signálový kabel monitoru do video konektoru na zadní straně počítače.
4. Připojte kabel zvuku počítače ke konektoru zvuku na zadní straně počítače.
5. Zapojte napájecí kabel počítače a monitoru do nejbližší zásuvky.
6. Zapněte počítač a monitor: Jestliže se na monitoru objeví obraz, instalace je dokončena.

2.2 Ovládání monitoru

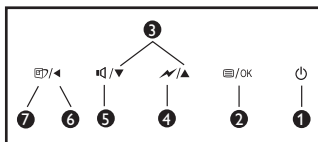
1 Popis výrobku z čelního pohledu



19S4L/19S4LC



19S4LA/19S4LM



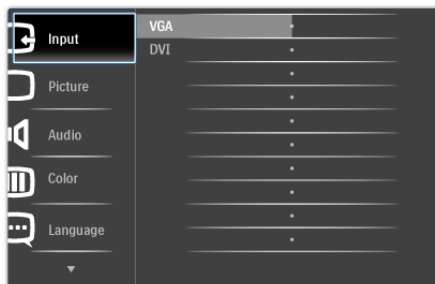
1		Slouží k zapnutí a vypnutí napájení monitoru.
2		Slouží ke vstupu do nabídky OSD.
3		Slouží k nastavení OSD.
4		Jedním klepnutím ztlumte jas až o 50%.
5		Upravte úroveň jasu.
6		Slouží k nastavení hlasitosti displeje.
7		Slouží k návratu na předchozí úroveň OSD.
7		SmartImage. K výběru je 6 režimů: Kancelář, Fotografie, Film, Hra, Úsporný a Vypnuto.

2 Popis zobrazení funkcí na obrazovce

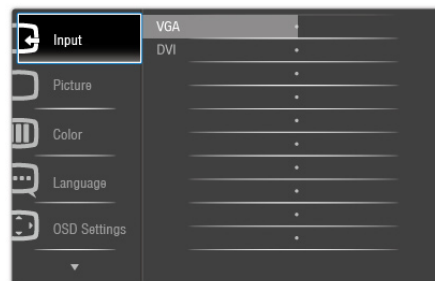
Co je nabídka na obrazovce (OSD)?

Funkcí nabídky obrazovky (On-Screen Display, OSD) jsou vybaveny všechny monitory Philips. Umožňuje koncovému uživateli upravovat vlastnosti obrazovky nebo vybírat funkce monitoru přímo prostřednictvím zobrazeného okna s pokyny. Nižší je uveden příklad příjemného rozhraní obrazovky:

19S4LA/19S4LM



19S4L/19S4LC



Základní a jednoduché pokyny k ovládacím tlačítkům

Ve výše uvedené nabídce obrazovky OSD mohou uživatelé pomocí tlačítek na předním rámu monitoru pohybovat kurzorem, **OK** potvrzovat výběr nebo změnu.

Nabídka OSD

Níže je uveden celkový pohled na strukturu OSD. Tento přehled můžete využít, budete-li chtít později prozkoumat různá nastavení.

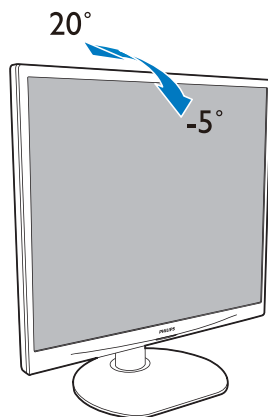
Main menu	Sub menu
Input	VGA DVI (available for selective models)
Picture	Brightness — 0~100
	Contrast — 0~100
	SmartContrast — On, Off
	Gamma — 1.8, 2.0, 2.2, 2.4, 2.6
Audio (available for selective models)	
	Stand Alone — On, Off
	Mute — On, Off
Color	Color Temp. — 5000K, 6500K, 7500K, 8200K, 9300K, 11500K
	sRGB
	User Define <ul style="list-style-type: none"> Red: 0~100 Green: 0~100 Blue: 0~100
Language	English, Español, Français, Deutsch, Italiano, Português, Русский, 简体中文
OSD Settings	Horizontal — 0~100
	Vertical — 0~100
	Transparency — Off, 1, 2, 3, 4
	OSD Time out — 5, 10, 20, 30, 60
Setup	Auto
	Power LED — 0, 1, 2, 3, 4
	H. Position — 0~100
	V. Position — 0~100
	Phase — 0~100
	Cllock — 0~100
	Resolution Notification — On, Off
	Reset — Yes, No
	Information

3 Poznámka k rozlišení

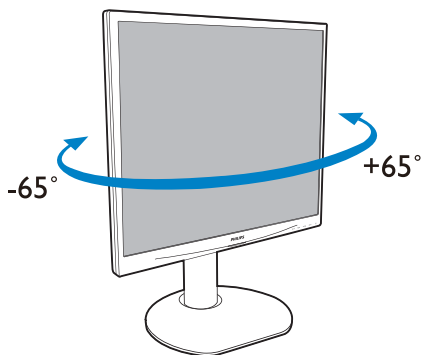
Tento monitor je určen pro optimální výkon při nativním rozlišení 1280 × 1024 při 60 Hz. Když je monitor zapnut při jiném rozlišení, na obrazovce se zobrazí výstraha: Pro dosažení nejlepších výsledků použijte rozlišení 1280 × 1024 při 60 Hz. Zobrazování výstrahy na nativní rozlišení lze vypnout v části Setup (Nastavení) v nabídce OSD.

4 Fyzické funkce

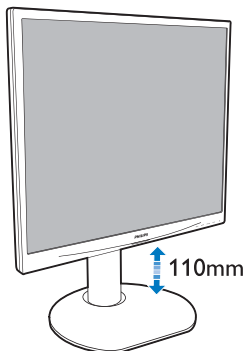
Náklon



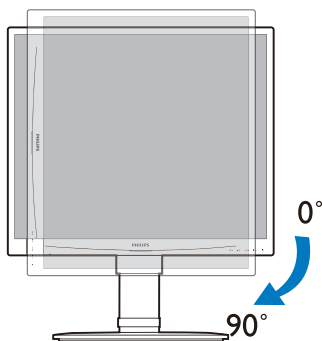
Otáčení (19S4LC/19S4LM)



Nastavení výšky (19S4LC/19S4LM)



Otáčení (19S4LC/19S4LM)

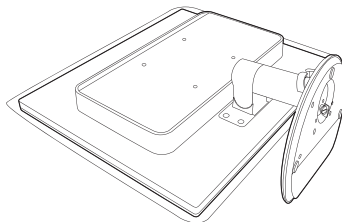


2.3 Odpojte stojánek podstavce a podstavec (19S4L/19S4LA)

1 Demontáž stojánku podstavce

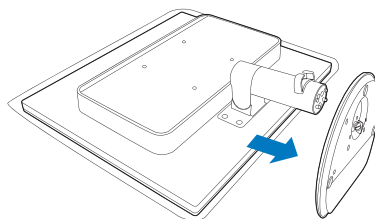
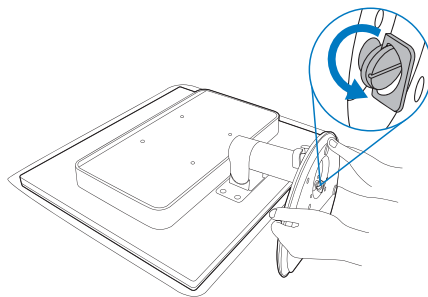
Než začnete demontovat podstavec monitoru, postupujte podle pokynů níže, aby se zabránilo poškození nebo zranění.

1. Umístěte monitor obrazovkou dolů na měkký podklad, aby nedošlo k poškrábání obrazovky.



2. Základnu uvolněte ze stojanu základny takto:

- (1) Prsty utáhněte šroub umístěný na spodní straně základny.
- (2) Jemným pohybem nahoru a dolů uvolněte západku, která zajišťuje základnu, a vytáhněte základnu ze stojanu základny.

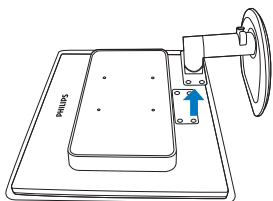
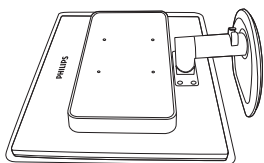
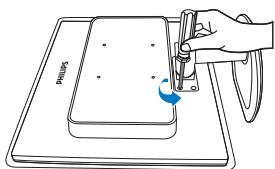


2 Demontáž podstavce

Podmínka:

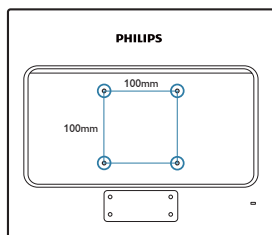
- Montáž držáku standardu VESA

Odmontujte 4 šrouby a potom sejměte podstavec z monitoru.



Poznámka

Tento monitor je kompatibilní s 100 mm x 100 mm montážním rozhraním kompatibilním se standardem VESA.

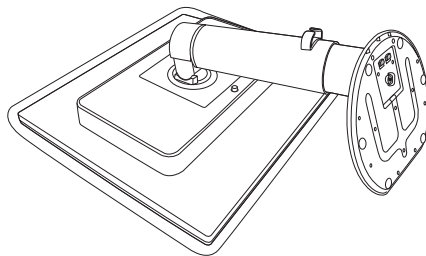


2.4 Odpojte stojánek podstavce a podstavec (19S4LC/19S4LM)

1 Demontáž stojáčku podstavce

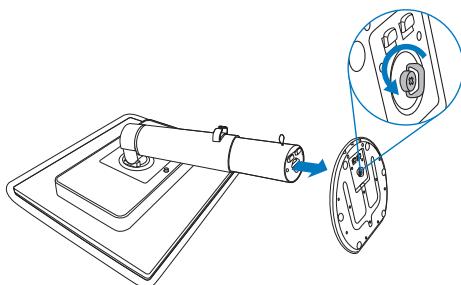
Než začnete demontovat podstavec monitoru, postupujte podle pokynů níže, aby se zabránilo poškození nebo zranění.

1. Umístěte monitor obrazovkou dolů na měkký podklad, aby nedošlo k poškrábání obrazovky.



2. Základnu uvolněte ze stojanu základny takto:

- (1) Prsty utáhněte šroub umístěný na spodní straně základny.
- (2) Jemným pohybem nahoru a dolů uvolněte západku, která zajišťuje základnu, a vytáhněte základnu ze stojanu základny.

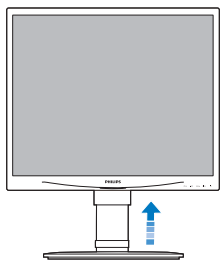


2 Demontáž podstavce

Podmínka:

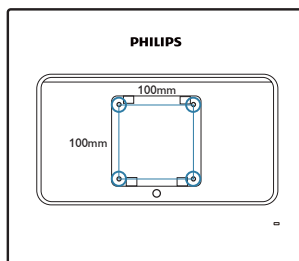
- Montáž držáku standardu VESA

1. Vysuňte podstavec monitoru do maximální výšky.

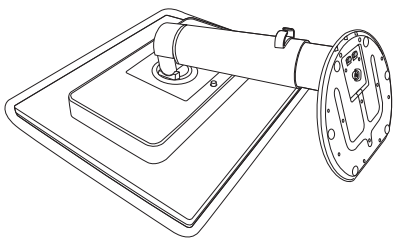


Poznámka

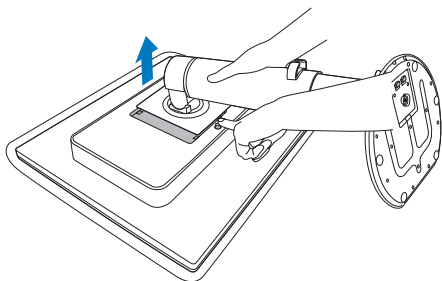
Tento monitor je kompatibilní s 100 mm x 100 mm montážním rozhraním kompatibilním se standardem VESA.



2. Umístěte monitor obrazovkou dolů na měkký podklad, aby nedošlo k poškrábání obrazovky. Potom zvedněte stojánek monitoru.



3. Přidržíte stisknuté uvolňovací tlačítko, nakloňte podstavec a vysuňte jej.



3. Optimalizace obrazu

3.1 SmartImageS

1 Co je to?

Funkce SmartImage nabízí scénáře, které optimalizují zobrazení různých typů obsahu a dynamicky zlepšuje jas, kontrast, barvy a ostrost v reálném čase. Funkce Philips SmartImage přináší optimalizované zobrazení monitoru bez ohledu na to, zda pracujete s aplikacemi, prohlížíte obrázky nebo sledujete video.

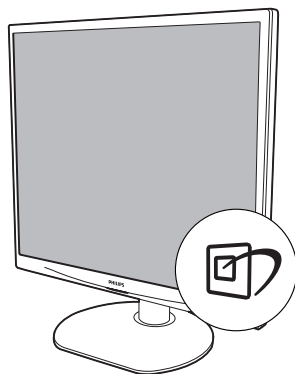
2 Proč to potřebuji?


Protože chcete sledovat monitor, který přináší optimalizované zobrazení všech vašich oblíbených typů obsahu. Software SmartImage dynamicky upravuje jas, kontrast, barvy a ostrost v reálném čase pro dosažení nejlepšího zážitku ze sledování monitoru.


3 Jak to funguje?

SmartImage exkluzivní špičková technologie společnosti Philips, která analyzuje obsah zobrazený na obrazovce. Na základě vámi zvoleného scénáře technologie SmartImage dynamicky zlepšuje kontrast, sytost barev a ostrost obrazu pro vylepšení zobrazovaného obsahu - vše v reálném čase stisknutím jediného tlačítka.

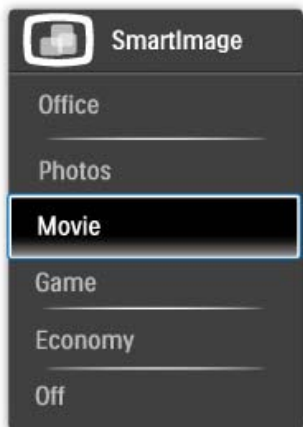
4 Jak aktivovat SmartImage?



1. Stisknutím  se SmartImage zobrazí na obrazovce;
2. Opakovaným stisknutím  můžete přepínat mezi režimy Office (Kancelář), Photo (Fotografie), Movie (Film), Game (Hra), Economy (Úsporný) a Off (Vypnuto).
3. Zobrazení SmartImage zůstane na obrazovce po dobu 5 sekund nebo můžete rovněž potvrdit stisknutím tlačítka „OK“.
4. Po aktivaci technologie SmartImage je automaticky deaktivováno schéma sRGB. Aby bylo možné použít schéma sRGB, je třeba deaktivovat funkci SmartImage stisknutím tlačítka  na předním panelu monitoru.

Kromě tlačítka  pro procházení dolů můžete rovněž provést výběr stisknutím tlačítek ▼▲, potvrdit výběr stisknutím tlačítka „OK“ a ukončit nabídku SmartImage OSD.

Lze vybrat některý ze šesti režimů: Office (Kancelář), Photo (Fotografie), Movie (Film), Game (Hra), Economy (Úsporný) a Off (Vypnuto).



- **Office (Kancelář):** Vylepšuje text a snižuje jas pro zvýšení čitelnosti a omezení namáhání zraku. Tento režim podstatně zvyšuje čitelnost a produktivitu při práci s tabulkami, soubory PDF, skenovanými články nebo jinými obecnými kancelářskými aplikacemi.
- **Photo (Fotografie):** Tento profil kombinuje vylepšení sytosti barev, dynamického kontrastu a ostrosti pro zobrazení fotografií a dalších obrázků s vynikající čistotou v živých barvách - to vše bez artefaktů a vybledlých barev.
- **Movie (Film):** Zvýšená svítivost, prohloubená sytost barev, dynamický kontrast a žiletková ostrost zobrazují každý detail v tmavších částech videa bez deformace barev v jasnějších částech a udržují dynamické přirozené hodnoty pro dokonalé zobrazení videa.
- **Game (Hra):** Tento profil přináší nejlepší herní zážitek pro hráče, protože aktivuje přebuzený okruh pro optimální dobu odezvy, omezení zubatých okrajů rychle se pohybujících objektů na obrazovce a vylepšení kontrastního poměru pro jasné a tmavé scény.
- **Economy (Úsporný):** V tomto profilu jsou upraveny jas a kontrast a jemně vyladěno podsvícení pro zajištění optimálního zobrazení běžných kancelářských aplikací a nižší spotřebu energie.

- **Off (Vypnuto):** Není použita optimalizace funkce SmartImage.

3.2 SmartContrast

1 Co je to?

Jedinečná technologie, která dynamicky analyzuje zobrazený obsah a automaticky optimalizuje kontrastní poměr monitoru pro maximální vizuální čistotu a požitek ze sledování. Zvyšuje podsvícení pro jasnější, ostřejší a jasnější obraz nebo snižuje podsvícení pro jasné zobrazení obrazu s tmavým pozadím.

2 Proč to potřebuji?

Žádáte nejvyšší vizuální čistotu a pohodlí sledování jakéhokoli typu obsahu. SmartContrast dynamicky řídí kontrast a upravuje podsvícení pro jasné, ostré a jasné zobrazení her a videa nebo pro zobrazení jasného, čitelného textu pro kancelářskou práci. Omezením spotřeby monitoru šetříte náklady a prodlužujete život vašeho monitoru.

3 Jak to funguje?

Po aktivaci bude funkce SmartContrast v reálném čase analyzovat zobrazený obsah a upravovat barvy a řídit intenzitu podsvícení. Tato funkce bude dynamicky vylepšovat kontrast pro skvělý zážitek při prohlížení fotografií nebo hraní her.

3.3 SmartSaturate

1 Co je to?

Inteligentní technologie, která řídí sytost barev - stupeň, podle kterého je jedna barva na obrazovce namíchána v sousedních barvách - a přináší bohaté a živé barvy pro větší zábavu při sledování videa.

2 Proč to potřebuji?

Žádáte bohaté a živé zobrazení pro větší zábavu při prohlížení fotografií nebo přehrávání videa.

3 Jak to funguje?

SmartSaturate dynamicky řídí sytost barev - stupeň, podle kterého je jedna barva na obrazovce rozpuštěna v sousedních barvách - a přináší bohaté a živé barvy pro větší zábavu při prohlížení obrázků nebo sledování videa v režimu Movie (Film) nebo Game (Hra) monitoru. Tato funkce je vypnutá pro špičkové zobrazení kancelářských aplikací a v režimu Economy (Úsporný) pro snížení spotřeby energie.

3.4 SmartSharpness

1 Co je to?

Inteligentní technologie, která podle potřeby vylepšuje ostrost pro dokonalý výkon zobrazení a větší zábavu při sledování videa nebo prohlížení fotografií.

2 Proč to potřebuji?

Žádáte maximální ostrost pro větší zábavu při prohlížení fotografií nebo přehrávání videa.

3 Jak to funguje?

Inteligentní technologie, která podle potřeby vylepšuje ostrost pro dokonalý výkon zobrazení a větší zábavu při sledování videa nebo prohlížení fotografií v režimu Movie (Film) nebo Game (Hra). Tato funkce je vypnutá pro špičkové zobrazení kancelářských aplikací a v režimu Economy (Úsporný) pro snížení spotřeby energie.

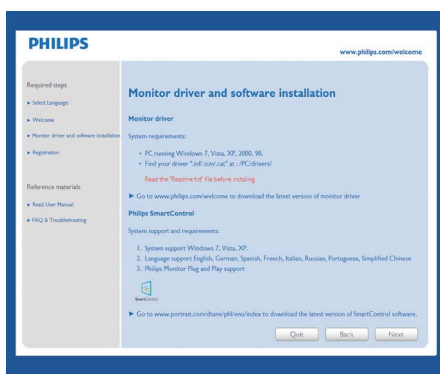
3.5 Philips SmartControl Premium

Nový software SmartControl Premium od společnosti Phillips umožňuje ovládat monitor prostřednictvím snadno použitelného grafického rozhraní na obrazovce. Složitá nastavení jsou minulostí, protože tento uživatelský příjemný software vás provede jemným vyladěním rozlišení, kalibrací barev, nastavením frekvence/fáze, nastavením bílého bodu RGB atd.

Tento software založený na přitažlivých animovaných ikonách kompatibilní se systémem Windows 7, který je vybaven nejnovější technologií v jádrovém algoritmu pro rychlé zpracování a odezvu, je připraven rozšířit vaši zkušenost s monitory Philips!

1 Instalace

- Postupujte podle pokynů a dokončete instalaci.
- Můžete spustit po dokončení instalace.
- Chcete-li spustit později, můžete klepnout na zástupce na pracovní ploše nebo na panel nástrojů.



První spuštění - Průvodce

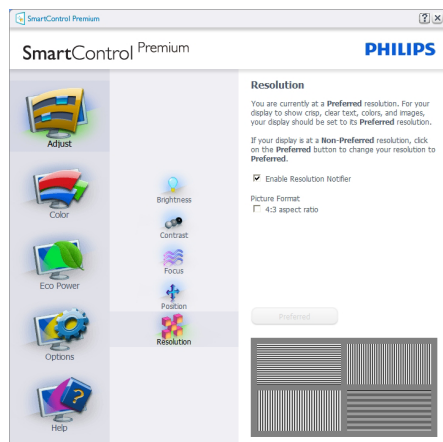
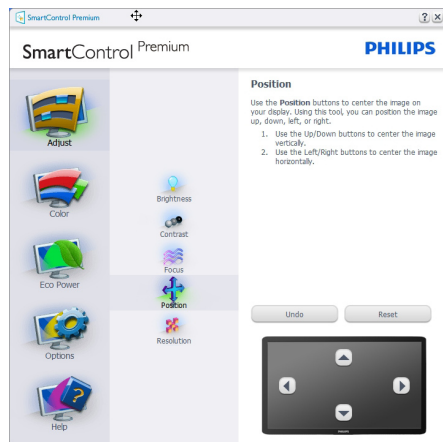
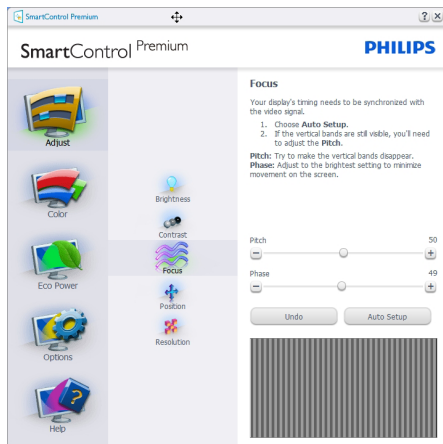
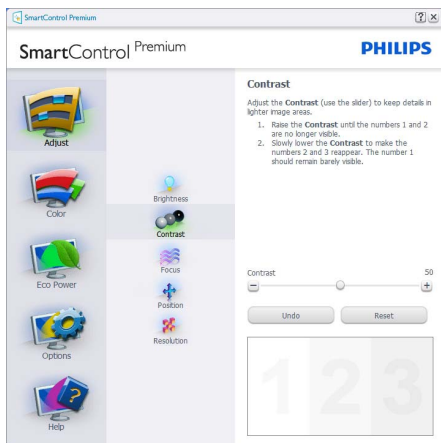
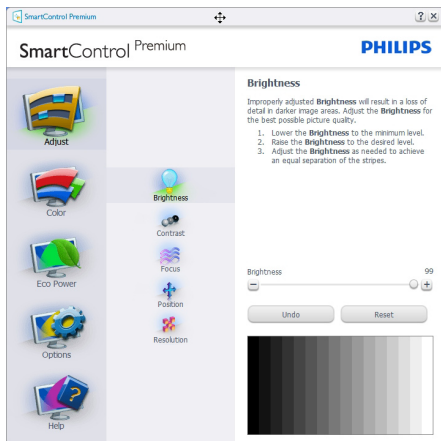
- Při prvním spuštění po instalaci přejde SmartControl Premium automaticky na Wizard (Průvodce).
- Tento průvodce vás provede podrobným nastavením výkonu monitoru.
- Průvodce můžete rovněž spustit později z nabídky Plug-in (Zásuvný modul).
- Další možnosti můžete nastavit bez průvodce prostřednictvím podokna Standard (Standardní).



2 Spuštění s podoknem Standard (Standardní):

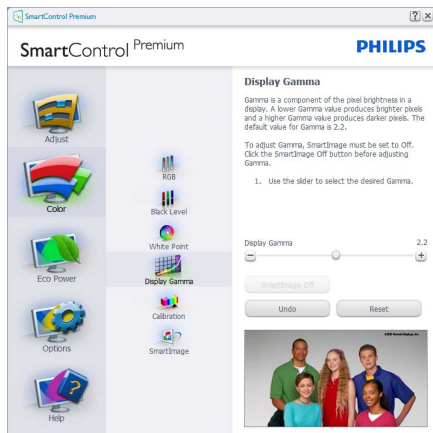
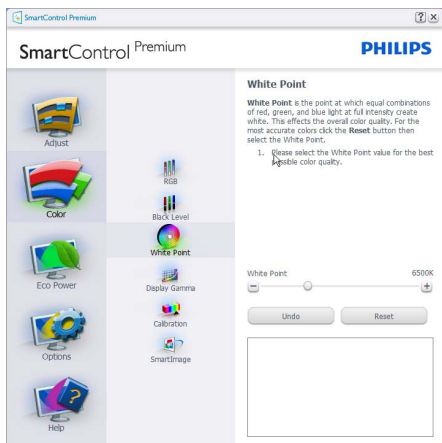
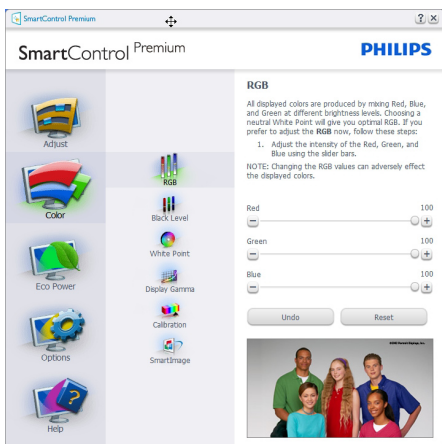
Nabídka Adjust (Nastavení):

- Nabídka Adjust (Nastavení) umožňuje upravit Brightness (Jas), Contrast (Kontrast), Focus (Ohnisko), Position (Poloha) a Resolution (Rozlišení).
- Můžete postupovat podle pokynů a provést nastavení.
- Cancel (Storno) vyzývá uživatele, chcete-li ukončit instalaci.



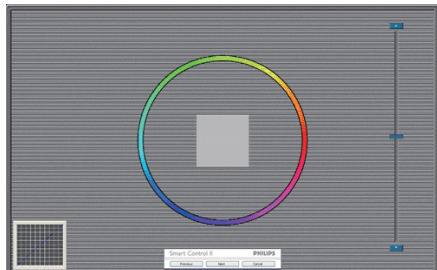
Nabídka Color (Barva):

- Nabídka Color (Barva) umožňuje upravit RGB, Black Level (Úroveň černé), White Point (Bílý bod), Display Gamma (Gama zobrazovací jednotky), Color Calibration (Kalibrace barev) a SmartImage (viz část SmartImage).
- Můžete postupovat podle pokynů a provést nastavení.
- V následující tabulce vyhledejte položku podnabídky na základě vašeho vstupu.
- Příklad pro Color Calibration (Kalibrace barev)



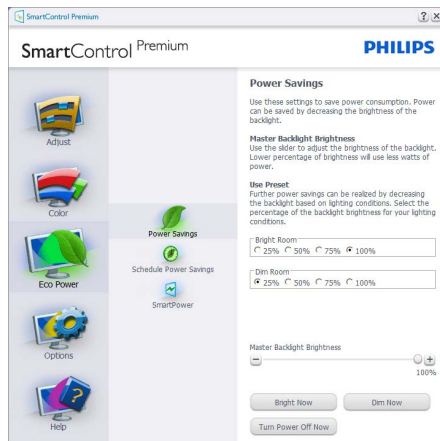
- Tlačítko „Show Me“ (Předvést) spustí výukový program pro kalibraci barev.
- Start - zahájí sekvenci kalibrace barev o 6. krocích.
- Quick View (Rychlé zobrazení) načte zobrazení před/po.
- Chcete-li se vrátit na hlavní stránku Color (Barva), klepněte na tlačítko Cancel (Storno).
- Enable color calibration (Povolit kalibraci barev) - ve výchozí konfiguraci je zapnuto. Pokud tato položka není zaškrtnuta, kalibraci barev nelze provést a tlačítka Start a QuickView (Rychlé zobrazení) nejsou k dispozici.
- Na kalibrační obrazovce musí být zobrazeny informace o patentech.

Calibration Screen (Obrazovka kalibrace) první barvy:



- Tlačítko Previous (Předchozí) je deaktivováno až na obrazovku druhé barvy.
- Tlačítko Next (Další) slouží k přechodu na následující cíl (6 cílů).
- Tlačítko Final (Konečný) slouží k přechodu na File (Soubor) > podokno Presets (Předvolby).
- Tlačítko Cancel (Storno) slouží k ukončení uživatelského rozhraní a k návratu na stránku zásuvných modulů plug-in.

ECO Power

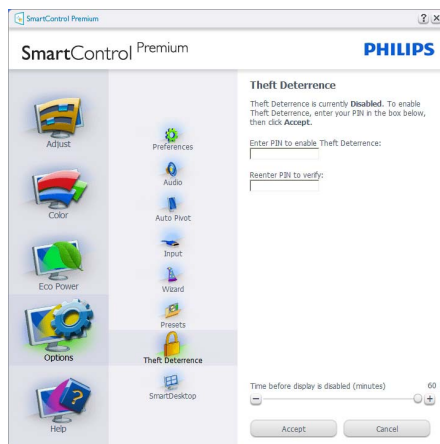
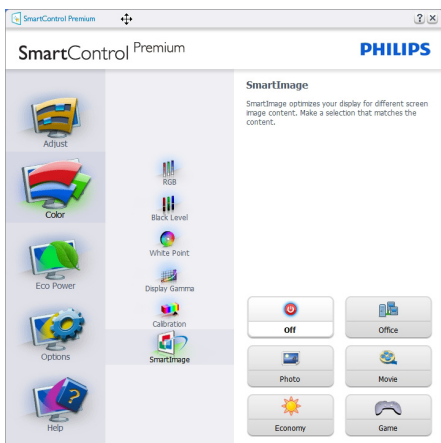


Podokno Theft Deterence (Zabezpečení proti krádeži) bude aktivní pouze po výběru položky Režim zabezpečení proti krádeži z rozevírací nabídky Zásuvné moduly plug-in.

SmartImage

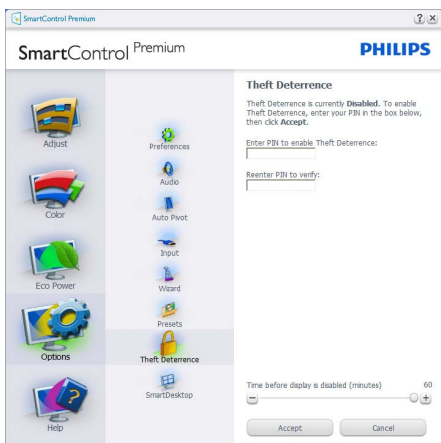
SmartImage - umožňuje uživateli změnit nastavení pro vylepšení zobrazení na základě obsahu.

Když je nastavena možnost Entertainment (Zábava), jsou položky SmartContrast a SmartResponse k dispozici.



Chcete-li aktivovat Režim Theft Deterence (Zabezpečení proti krádeži), klepněte na tlačítko Theft Deterence Enabled (Zabezpečení proti krádeži aktivováno) a zobrazí se následující okno:

- Uživatel může zadat kód PIN, který obsahuje pouze 4 až 9 číslic.
- Po zadání kódu PIN a klepnutí na tlačítko Accept (Přijmout) se zobrazí místní dialogové okno na následující stránce.
- Minimální počet minut nastaven na 5. Posuvník nastaven ve výchozí konfiguraci na 5.
- Aby bylo možné přejít do Režimu Theft Deterence (Zabezpečení proti krádeži), zobrazovací zařízení nemusí být připojeno k odlišnému hostiteli.

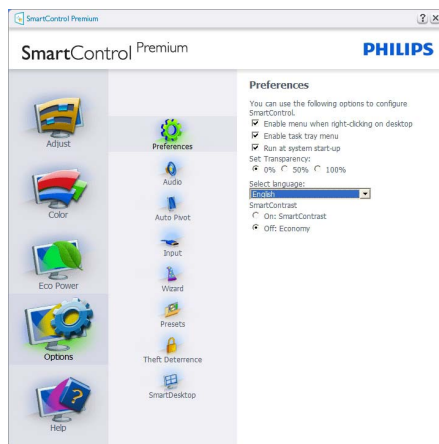


Po vytvoření kódu PIN bude na podokně Theft Deterence (Zabezpečení proti krádeži) zobrazena informace Theft Deterence Enabled (Zabezpečení proti krádeži aktivováno) a bude k dispozici tlačítko PIN Options (Možnosti kódu PIN):

- Je zobrazena informace Theft Deterence Enabled (Zabezpečení proti krádeži aktivováno).
- Klepnutím na tlačítko Disable Theft Deterence Mode (Deaktivovat zabezpečení proti krádeži) se otevře podokno na následující straně.
- Tlačítko PIN Options (Možnosti kódu PIN) je k dispozici pouze po vytvoření kódu PIN a slouží k otevření serveru zabezpečeného kódem PIN.

Options > Preferences (Možnosti > Předvolby) -

Tato možnost bude aktivní pouze po výběru položky Preferences (Předvolby) v rozevírací nabídce Options (Možnosti). Na nepodporovaném zobrazovacím zařízení s podporou DDC/CI jsou k dispozici pouze karty Help (Nápověda) a Options (Možnosti).



- Zobrazí nastavení aktuálních předvoleb.
- Zaškrtnuté tlačítko aktivuje funkci. Zaškrťávací políčko je přepínač.
- Položka Enable Context Menu (Povolit místní nabídku) na pracovní ploše je ve výchozí konfiguraci zaškrtnutá (Zapnuto). Po aktivaci položky Enable Context Menu (Povolit místní nabídku) se zobrazí výběr SmartControl Premium pro funkci Select Preset (Vybrat předvolbu) a Tuning Display (Ladění zobrazení) na pracovní ploše klepnutím pravým tlačítkem myši na místní nabídku. Volbou možnosti Disabled (Deaktivováno) bude položka SmartControl Premium odstraněna z místní nabídky pravým tlačítkem myši.
- Položka Enable Task Tray (Povolit ikonu na hlavním panelu) je ve výchozí konfiguraci zaškrtnutá (Zapnuto). Po aktivaci položky Povolit místní nabídku se zobrazí nabídka SmartControl Premium na hlavním panelu. Klepnutím pravým tlačítkem myši na ikonu na hlavním panelu se zobrazí možnosti nabídky Help (Nápověda), Technical Support (Odborná pomoc). Prohlédněte si položky Upgrade

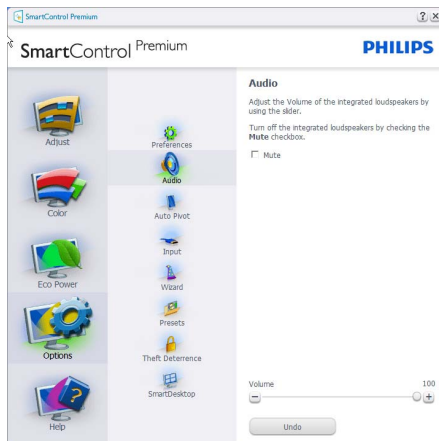
(Aktualizace), About (O aplikaci) a Exit (Konec). Když je deaktivována položka Enable task tray menu (Povolit nabídku na hlavním panelu), ikona na hlavním panelu zobrazuje pouze možnost EXIT (KONEC).

- Položka Run at Startup (Spustit při startu) je ve výchozí konfiguraci zaškrtnutá (Zapnuto). Když je tato položka deaktivována, funkce SmartControl Premium se nespustí při startu nebo nebude na hlavním panelu. Funkci SmartControl Premium lze spustit pouze prostřednictvím zástupce na pracovní ploše nebo prostřednictvím souboru programu. Když toto políčko není zaškrtnuté (Deaktivováno), žádná předvolba nastavená pro spuštění při startu nebude načtena.
- Aktivovat režim průhlednosti (Windows 7, Vista, XP). Výchozí nastavení je 0% neprůhlednost.

- U zobrazovacích zařízení s jedním vstupem není toto podokno zobrazeno.

Options > Audio (Možnosti > Zvuk) - Tato možnost bude aktivní pouze po výběru položky Volume (Hlasitost) v rozevřací nabídce Options (Možnosti).

Na nepodporovaném zobrazovacím zařízení s podporou DDC/CI jsou k dispozici pouze karty Help (Nápověda) a Options (Možnosti).



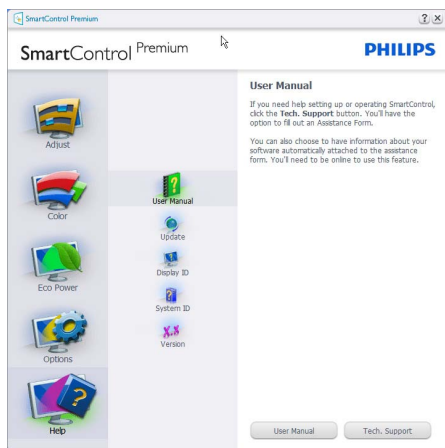
Options > Input (Možnosti > Vstup) - Tato možnost bude aktivní pouze po výběru položky Input (Vstup) v rozevřací nabídce Options (Možnosti). Na nepodporovaném zobrazovacím zařízení s podporou DDC/CI jsou k dispozici pouze karty Help (Nápověda) a Options (Možnosti). Žádné další karty funkce SmartControl Premium nejsou k dispozici.

Option > Auto Pivot (Možnost > Auto otáčení)

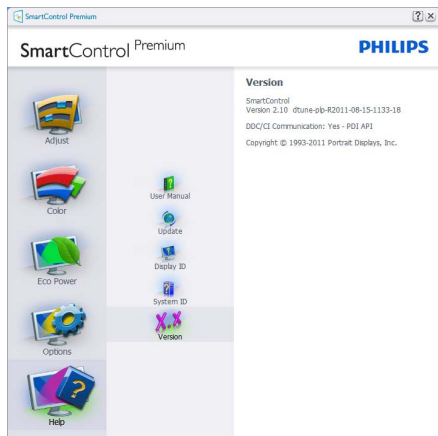


- Zobrazí podokno s pokyny Source (Zdroj) a nastavení aktuálního zdroje vstupu.

Help > User Manual (Nápověda > Uživatelská příručka) - Tato možnost bude aktivní pouze po výběru položky User Manual (Uživatelská příručka) v rozevřací nabídce Help (Nápověda). Na nepodporovaném zobrazovacím zařízení s podporou DDC/CI jsou k dispozici pouze karty Help (Nápověda) a Options (Možnosti).

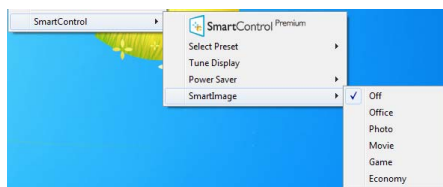


Help > Version (Nápověda > Verze) - Tato možnost bude aktivní pouze po výběru položky Version (Verze) v rozevřací nabídce Help (Nápověda). Na nepodporovaném zobrazovacím zařízení s podporou DDC/CI jsou k dispozici pouze karty Help (Nápověda) a Options (Možnosti).



Context Sensitive menu (Místní nabídka)

Context Sensitive menu (Místní nabídka) je ve výchozí konfiguraci Enabled (Aktivována). Nabídka bude zobrazena po zaškrtnutí položky Enable Context Menu (Povolit místní nabídku) v části Options (Možnosti) > podokno Preferences (Předvolby).

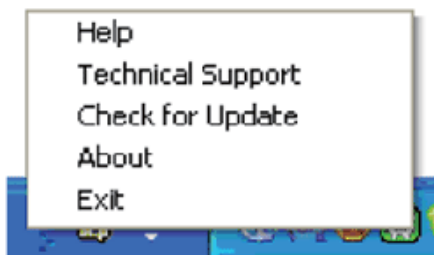


Context Menu (Místní nabídka) obsahuje čtyři položky:

- SmartControl Premium - po výběru se zobrazí About Screen (Obrazovka O aplikaci).
- Select Preset (Vybrat předvolbu) - nabízí hierarchickou nabídku uložených předvoleb pro okamžité použití. Aktuálně vybraná předvolba je označena zaškrtnutím. V rozevřací nabídce lze rovněž vybrat položku Factory Preset (Předvolby výrobce).
- Tune Display (Ladění zobrazení) - otevře ovládací panel SmartControl Premium.
- SmartImage - zkontrolujte aktuální nastavení, Office (Kancelář), Photo (Fotografie), Movie (Film), Game (Hra), Enocomy (Úsporný), Off (Vypnuto).

Aktivovaná nabídka hlavního panelu

Nabídku hlavního panelu lze zobrazit klepnutím pravým tlačítkem myši na ikonu SmartControl Premium na hlavním panelu. Klepnutím levým tlačítkem lze spustit aplikaci.



Hlavní panel obsahuje pět položek:

- Help (Nápověda) - přístup k souboru s uživatelskou příručkou: Otevře soubor s uživatelskou příručkou v okně výchozího prohlížeče.
- Technical Support (Odborná pomoc) - zobrazí stránku odborné pomoci.
- Check for Update (Vyhledat aktualizace) - zobrazí úvodní stránku PDI a porovná verzi uživatele s nejaktuálnější dostupnou verzí.
- About (O aplikaci) - zobrazí podrobné referenční informace: verze produktu, informace o vydání a název produktu.
- Exit (Konec) - ukončí SmartControl Premium. Chcete-li znovu spustit funkci SmartControl Premium, vyberte položku SmartControl Premium z nabídky Program, poklepejte na ikonu na pracovní ploše počítače nebo restartujte počítač.



Deaktivovaná nabídka hlavního panelu

Když je hlavní panel deaktivován ve složce Preference (Předvolby), je k dispozici pouze část EXIT (KONEC). Chcete-li funkci SmartControl Premium zcela odstranit z hlavního panelu, deaktivujte položku Run (Spustit) při startu v části Options (Možnosti) > Preferences (Předvolby).

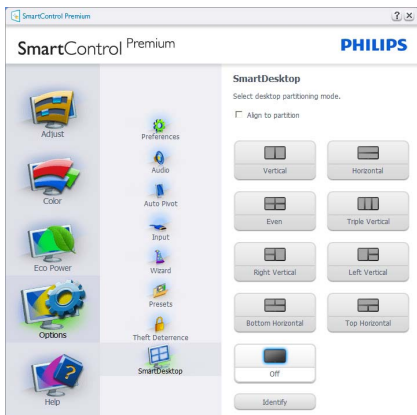
Poznámka

Všechny obrázky v tomto oddíle jsou jen orientační. Verze softwaru SmartControl se může změnit bez upozornění. Vždy se podívejte na oficiální webové stránky Portrait www.portrait.com/dtune/phl/enu/index, kde si můžete stáhnout nejnovější verzi softwaru SmartControl.

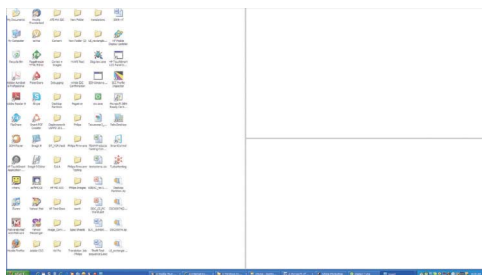
3.6 Příručka pro SmartDesktop

1 SmartDesktop

SmartDesktop je v produktu SmartControl Premium. Nainstalujte produkt SmartControl Premium a vyberte položku SmartDesktop v nabídce Možnosti.



- Zaškrťovací políčko Vyrovnat podle oddílu povolí automatické zarovnání okna, když se přetáhne do definovaného oddílu.
- Vyberte požadovaný oddíl klepnutím na ikonu. Oddíl bude uplatněn na plochu a ikona se zvýrazní.
- Položka Identifikace umožňuje rychlý způsob zobrazení mřížky.



2 Přetahování ve Windows

Jakmile oddíly nakonfigurujete a vyberete položku Vyrovnat podle oddílu, lze okno přetáhnout do regionu a okno se automaticky vyrovná. Když je okno a kurzor myši v daném regionu, region se zvýrazní.

☰ Poznámka

Pokud při přetahování okna není viditelný obrys regionu, je zakázána možnost „Během přetahování zobrazovat obsah okna“. Chcete-li možnost povolit:

1. V Ovládacích panelech klepněte na položku **Systém**.
2. Klepněte na položku **Upřesnit nastavení systému** (v operačních systémech Vista a Win7 se nachází na levém bočním panelu).
3. V části **Výkon** klepněte na položku **Nastavení**.
4. V okně zaškrtněte políčko **Během přetahování zobrazovat obsah okna** a potom klepněte na položku **OK**.

Jiná alternativní cesta:

Vista:

Ovládací panely > Přizpůsobení > Barva a zobrazení okna > klepněte na položku „Otevřít klasické vlastnosti vzhledu pro více možností barev“ > klepněte na tlačítko „Efekty“ > zaškrtněte políčko **Během přetahování zobrazovat obsah okna**

XP:

Vlastnosti zobrazení > Vzhled > Efekty... > zaškrtněte políčko **Během přetahování zobrazovat obsah okna**

Win 7:

K dispozici není žádná alternativní cesta.

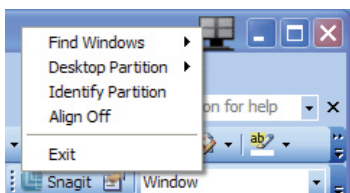
3 Možnosti záhlaví

Na oddíl plochy se lze dostat ze záhlaví aktivního okna. Díky tomu máte k dispozici rychlý a snadný způsob správy plochy a také odeslání libovolného okna do kteréhokoli oddílu bez nutnosti přetahování. Přesuňte kurzor do záhlaví aktivního okna, chcete-li se dostat do rozevírací nabídky.



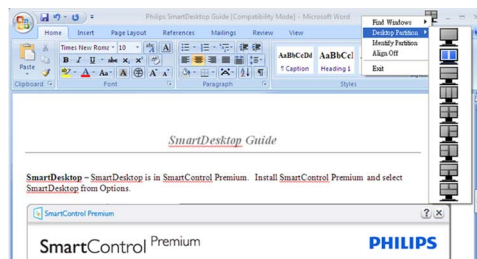
4 Místní nabídka

Chcete-li zobrazit rozevírací nabídku, klepněte pravým tlačítkem myši na ikonu Oddíl plochy.



1. **Hledat okna** - V některých případech uživatel může odeslat více oken do stejného oddílu. Funkce Hledat okna zobrazí všechna otevřená okna a přesune vybrané okno do popředí.

2. **Oddíl plochy** - Funkce Oddíl plochy zobrazí aktuální vybraný oddíl a umožní uživateli rychlou změnu na kterýkoli z oddílů zobrazných v rozevírací nabídce.



☞ Poznámka

Pokud je připojeno více zobrazovacích zařízení, může uživatel vybrat cílové zobrazovací zařízení pro změnu oddílu. Zvýrazněná ikona představuje aktuálně aktivní oddíl.

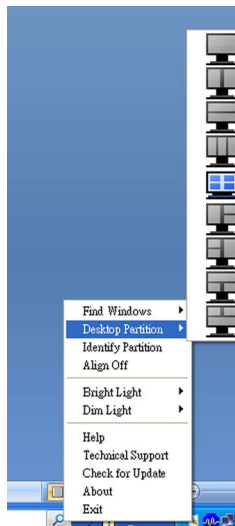
3. **Identifikace oddílu** - Funkce na ploše zobrazí obrysovou mřížku pro aktuální oddíl.
4. **Zarování zapnuto/Zarování vypnuto** - Povolí/zakáže automatickou funkci zarovávání přetahování.
5. **Konec** - Zavře Oddíl plochy a Naladění zobrazovacího zařízení. Pro opětovnou inicializaci spusťte funkci Naladění zobrazovacího zařízení z nabídky Start nebo ze zástupce na ploše.

5 Nabídka po klepnutí levým tlačítkem myši

Klepnutím levým tlačítkem myši na ikonu Oddíl plochy můžete rychle odeslat libovolné okno do kteréhokoli oddílu bez nutnosti přetahování. Uvolněním myši odešlete okno do zvýrazněného oddílu.



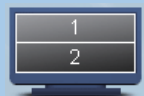
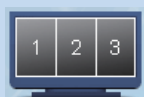


**6 Klepnutí pravým tlačítkem myši na hlavní panel**


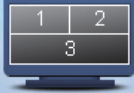

Hlavní panel obsahuje také většinu funkcí podporovaných v záhlaví (s výjimkou automatického odesílání okna do libovolného oddílu).





- **Hledat okna** - V některých případech uživatel může odeslat více oken do stejného oddílu. Funkce Hledat okna zobrazí všechna otevřená okna a přesune vybrané okno do popředí.
- **Oddíl plochy** - Funkce Oddíl plochy zobrazí aktuální vybraný oddíl a umožní uživateli rychlou změnu na kterýkoli z oddílů zobrazených v rozevírací nabídce.
- **Identifikace oddílu** - Funkce na ploše zobrazí obrysovou mřížku pro aktuální oddíl.
- **Zarování zapnuto/Zarování vypnuto** - Povolí/zakáže automatickou funkci zarovávání přetahování.

7 Definice oddílů v produktu SmartDesktop

Název	Popis	Obraz
Celá plocha	Uplatní všechna nastavení na celou plochu.	
Svislý	Vyhodnotí rozlišení obrazovky a rozdělí zobrazení do dvou rovnoměrně velkých svislých regionů. V případě 90/270 zachovejte svislou konfiguraci.	
Vodorovný	Vyhodnotí rozlišení obrazovky a rozdělí zobrazení do dvou rovnoměrně velkých vodorovných regionů. V případě 90/270 zachovejte vodorovnou konfiguraci.	
Svislý trojitý	Vyhodnotí rozlišení obrazovky a rozdělí zobrazení do tří rovnoměrně velkých svislých regionů. V případě 90 je oddíl 1 vodorovně nahoře, oddíl 2 je vodorovně uprostřed, oddíl 3 je vodorovně dole. V případě 270 je oddíl 3 vodorovně nahoře, oddíl 2 je vodorovně uprostřed, oddíl 1 je vodorovně dole.	
Svislý rozdělený vlevo	Vyhodnotí rozlišení obrazovky a rozdělí zobrazení do dvou svislých regionů, levá strana je jeden region, pravá strana je rozdělena do dvou rovnoměrně velkých regionů V případě 90 je oddíl 1 nad oddílem 2 a 3 dole. V případě 270 je oddíl 1 nad oddílem 2 a 3 nahoře.	
Svislý rozdělený vpravo	Vyhodnotí rozlišení obrazovky a rozdělí zobrazení do dvou svislých regionů, pravá strana je jeden region, levá strana je rozdělena do dvou rovnoměrně velkých regionů V případě 90 je oddíl 1 a 2 nad oddílem 3 dole. V případě 270 je oddíl 3 nad oddílem 1 a 2 dole.	

Název	Popis	Obraz
Vodorovný rozdělení nahoře	<p>Vyhodnotí rozlišení obrazovky a rozdělí zobrazení do dvou vodorovných regionů, horní region je jeden region, spodní region je rozdělen do dvou rovnoměrně velkých regionů</p> <p>V případě 90 je oddíl 1 na pravé straně svislého oddílu 2 a 3 na levé straně svisle.</p> <p>V případě 270 je oddíl 1 na levé straně svislého oddílu 2 a 3 na pravé straně svisle.</p>	
Vodorovný rozdělení dole	<p>Vyhodnotí rozlišení obrazovky a rozdělí zobrazení do dvou vodorovných regionů, spodní region je jeden region, horní region je rozdělen do dvou rovnoměrně velkých regionů</p> <p>V případě 90 je oddíl 1 a 2 na pravé straně svislého oddílu 3 na levé straně svisle.</p> <p>V případě 270 je oddíl 1 a 2 na levé straně svislého oddílu 3 na pravé straně svisle.</p>	
Rovnoměrné rozdělení	<p>Vyhodnotí rozlišení obrazovky a rozdělí zobrazení do čtyř rovnoměrně velkých regionů.</p>	

4. Technické údaje

Obraz/displej	
Typ panelu monitoru	TFT-LCD
Podsvícení	LED
Velikost panelu	19" W (48,3 cm)
Poměr stran	5:4
Rozteč obrazových bodů	0,294 x 0,294 mm
Jas	250 cd/m ²
SmartContrast	20.000.000:1
Kontrastní poměr (typická)	1000:1
Doba odezvy (typická)	5 ms
Optimální rozlišení	1280 x 1024 při 60 Hz
Zorný úhel	170° (H) / 160° (V) při C/R > 10
Vylepšení obrazu	SmartImage
Barevnost displeje	16,7 M
Vertikální obnovovací frekvence	50 Hz – 75 Hz
Horizontální frekvence	53 kHz – 80 kHz
sRGB	ANO
Možnosti připojení	
Vstup signálu	DVI-D (Digitální), VGA (analogový)
Vstupní signál	Oddělená synchronizace, synchronizace podle zelené
Vstup/výstup zvuku (19S4LA/19S4LM)	Vstup zvuk PC, výstup pro sluchátka
Usnadnění	
Zabudované reproduktory (19S4LA/19S4LM)	1,5W x 2
Usnadnění pro uživatele (19S4L/19S4LC)	
Usnadnění pro uživatele (19S4LA/19S4LM)	
Jazyky nabídky OSD	angličtina, francouzština, němčina, italština, ruština, španělština, zjednodušená čínština, portugalská
Další usnadnění	Úchyt VESA (100 x 100 mm), zámek Kensington
Kompatibilita s technologií Plug & Play	DDC/CI, sRGB, Windows 7/Vista/XP, Mac OSX, Linux
Podstavec	
Náklon	-5/+20
Otáčení (19S4LC/19S4LM)	-65/+65
Nastavení výšky (19S4LC/19S4LM)	110mm

Napájení (19S4L)			
Zapnuto	21,9W (typická)		
Zapnuto (režim ECO) (typická)	11,3W		
Spotřeba energie (Metoda testování EnergyStar 5.0)	Střídavé vstupní napětí při 100 VAC +/- 5 VAC, 50 Hz +/- 3 Hz	Střídavé vstupní napětí při 115 VAC +/- 5 VAC, 60 Hz +/- 3 Hz	Střídavé vstupní napětí při 230 VAC +/- 5 VAC, 50 Hz +/- 3 Hz
Normální provoz (typická)	17,82W	17,66W	17,35W
Spánek (typická)	0,1W	0,1W	0,1W
Vypnuto	0,1W	0,1W	0,1W
Rozptyl tepla*	Střídavé vstupní napětí při 100 VAC +/- 5 VAC, 50 Hz +/- 3 Hz	Střídavé vstupní napětí při 115 VAC +/- 5 VAC, 60 Hz +/- 3 Hz	Střídavé vstupní napětí při 230 VAC +/- 5 VAC, 50 Hz +/- 3 Hz
Běžný provoz	60,83BTU	60,28BTU	59,21BTU
Spánek (typická)	0,30BTU	0,30BTU	0,36BTU
Vypnuto	0,24BTU	0,25BTU	0,29BTU
Napájení (19S4LA/19S4LM)			
Zapnuto	21,9W (typická), 30W (max.)		
Zapnuto (režim ECO) (typická)	11,3W		
Spotřeba energie (Metoda testování EnergyStar 5.0)	Střídavé vstupní napětí při 100 VAC +/- 5 VAC, 50 Hz +/- 3 Hz	Střídavé vstupní napětí při 115 VAC +/- 5 VAC, 60 Hz +/- 3 Hz	Střídavé vstupní napětí při 230 VAC +/- 5 VAC, 50 Hz +/- 3 Hz
Normální provoz (typická)	18,6W	18,48W	18,45W
Spánek (typická)	0,1W	0,1W	0,1W
Vypnuto	0,1W	0,1W	0,1W
Rozptyl tepla*	Střídavé vstupní napětí při 100 VAC +/- 5 VAC, 50 Hz +/- 3 Hz	Střídavé vstupní napětí při 115 VAC +/- 5 VAC, 60 Hz +/- 3 Hz	Střídavé vstupní napětí při 230 VAC +/- 5 VAC, 50 Hz +/- 3 Hz
Běžný provoz	63,49BTU	63,07BTU	62,97BTU
Spánek (typická)	0,30BTU	0,30BTU	0,36BTU
Vypnuto	0,23BTU	0,24BTU	0,29BTU

Napájení (19S4LC)			
Zapnuto	21,9W (typická)		
Zapnuto (režim ECO) (typická)	11,3W		
Spotřeba energie (Metoda testování EnergyStar 5.0)	Střídavé vstupní napětí při 100 VAC +/- 5 VAC, 50 Hz +/- 3 Hz	Střídavé vstupní napětí při 115 VAC +/- 5 VAC, 60 Hz +/- 3 Hz	Střídavé vstupní napětí při 230 VAC +/- 5 VAC, 50 Hz +/- 3 Hz
Normální provoz (typická)	17,72W	17,56W	17,23W
Spánek (typická)	0,1W	0,1W	0,1W
Vypnuto	0,1W	0,1W	0,1W
Rozptyl tepla*	Střídavé vstupní napětí při 100 VAC +/- 5 VAC, 50 Hz +/- 3 Hz	Střídavé vstupní napětí při 115 VAC +/- 5 VAC, 60 Hz +/- 3 Hz	Střídavé vstupní napětí při 230 VAC +/- 5 VAC, 50 Hz +/- 3 Hz
Běžný provoz	60,47BTU	59,93BTU	58,82BTU
Spánek (typická)	0,30BTU	0,30BTU	0,34BTU
Vypnuto	0,23BTU	0,24BTU	0,28BTU
Indikátor LED napájení			
Indikátor LED napájení	Zapnuto: Bílá, Pohotovostní režim/režim spánku: Bílá (bliká)		
Napájení	Integrovaný, 100 – 240 VAC, 50/60 Hz		
Rozměry			
Výrobek s podstavce (ŠxVxH)	404 × 419 × 188mm (19S4L/19S4LA), 404 × 394 × 227mm (19S4LC/19S4LM)		
Výrobek bez podstavce (ŠxVxH)	404 × 347 × 55mm		
Rozměry krabice (ŠxVxH)	446 × 457 × 136mm (19S4L/19S4LA), 444 × 400 × 174mm (19S4LC/19S4LM)		
Hmotnost			
Výrobek s podstavcem	3,8kg (19S4L/19S4LA), 4,8kg (19S4LC/19S4LM)		
Výrobek bez podstavce	3,1kg		
Výrobek s obalem	4,9kg (19S4L/19S4LA), 6,0kg (19S4LC/19S4LM)		
Provozní podmínky			
Teplotní rozsah	Skladování: -20°C až 60°C		
	Provoz: 0°C až 40°C		
Relativní vlhkost	20% až 80%		
MTBF	30.000 hod.		

Ekologie	
ROHS	ANO
EPEAT	Zlato (www.epeat.net)
EnergyStar	5.0
Balení	100% recyklovatelný
Specifické látky	Kryt bez PVC BFR
Shoda a normy	
Prohlášení o shodě	BSMI, CE Mark, FCC Class B, GOST, SEMKO, TCO Certified, UL/cUL, ISO9241-307, TUV-GS, TUV-Ergo
Opláštění	
Barva	Černá/stříbrná
Povrchová úprava	Textura

Poznámka

1. EPEAT Gold nebo Silver platí jen v případě, že společnost Philips produkt zaregistruje. Navštivte prosím stránky www.epeat.net pro stav registrace ve vaší zemi.
2. Tyto údaje se mohou změnit bez předchozího oznámení. Stáhněte si nejnovější verzi letáku z webu www.philips.com/support.

4.1 Režimy rozlišení a předvoleb

1 Maximální rozlišení

Pro 19S4L/19S4LA/19S4LC/19S4LM
 1280 × 1024 při 60 Hz (analogový vstup)
 1280 × 1024 při 60 Hz (digitální vstup)

2 Doporučené rozlišení

Pro 19S4L/19S4LA/19S4LC/19S4LM
 1280 × 1024 při 60 Hz (digitální vstup)

Vodorovná frekvence (kHz)	Rozlišení	Svislá frekvence (Hz)
31,47	640×480	59,94
37,88	800×600	60,32
48,36	1024×768	60,00
54,00	1152×864	60,00
44,77	1280×720	59,86
47,78	1280×768	59,87
49,70	1280×800	59,81
60,00	1280×960	60,00
63,89	1280×1024	60,02
47,71	1360×768	60,02
55,47	1440×900	59,90
55,94	1440×900	59,89
75,00	1600×1200	60,00
64,67	1680×1050	59,88
65,29	1680×1050	59,95
66,59	1920×1080	59,93
74,04	1920×1200	59,95
67,50	1920×1080	60,00

Poznámka

Upozorňujeme, že váš displej pracuje nejlépe při nativním rozlišení 1280 × 1024 při 60 Hz. Chcete-li dosáhnout nejlepšího zobrazení, uplatněte tuto doporučenou hodnotu rozlišení.

**Poznámka**

Tyto údaje se mohou změnit bez předchozího oznámení.

5. Řízení spotřeby

5.1 Automatická úspora energie

Pokud je v daném počítači nainstalován software nebo videokarta vyhovující normě DPM organizace VESA, monitor dokáže automaticky snížit svou spotřebu energie, není-li používán. Pokud počítač rozpozná vstup z klávesnice, myši nebo jiného vstupního zařízení, monitor se automaticky „probudí“. Následující tabulka uvádí spotřebu energie a signalizaci této funkce pro automatickou úsporu energie:

Definice řízení spotřeby (19S4L)					
Režim VESA	Video	H-synch.	V-synch.	Spotřeba energie	Barva LED
Aktivní	ZAP.	Ano	Ano	21,9W (typická)	Bílá
Spánek (typická)	VYP.	Ne	Ne	0,1W	Bílá (bliká)
Vypnuto	VYP.	-	-	0,1W	VYP.

Definice řízení spotřeby (19S4LA/19S4LM)					
Režim VESA	Video	H-synch.	V-synch.	Spotřeba energie	Barva LED
Aktivní	ZAP.	Ano	Ano	21,9W (typická), 30W (max.)	Bílá
Spánek (typická)	VYP.	Ne	Ne	0,1W	Bílá (bliká)
Vypnuto	VYP.	-	-	0,1W	VYP.

Definice řízení spotřeby (19S4LC)					
Režim VESA	Video	H-synch.	V-synch.	Spotřeba energie	Barva LED
Aktivní	ZAP.	Ano	Ano	21,9W (typická)	Bílá
Spánek (typická)	VYP.	Ne	Ne	0,1W	Bílá (bliká)
Vypnuto	VYP.	-	-	0,1W	VYP.

Následující konfigurace se používá při měření energetické spotřeby tohoto monitoru.

Nativní rozlišení: 1280 x 1024

Kontrast: 50%

Jas: 250 nitů

Barevná teplota: 6500 K s plně bílým vzorkem

6. Informace o regulaci

Lead-free Product



Lead free display promotes environmentally sound recovery and disposal of waste from electrical and electronic equipment. Toxic substances like Lead has been eliminated and compliance with European community's stringent RoHs directive mandating restrictions on hazardous substances in electrical and electronic equipment have been adhered to in order to make Philips monitors safe to use throughout its life cycle.

**Congratulations,
Your display is designed for both you and the planet!**



The display you have just purchased carries the TCO Certified label. This ensures that your display is designed, manufactured and tested according to some of the strictest quality and environmental requirements in the world. This makes for a high performance product, designed with the user in focus that also minimizes the impact on the climate and our natural environment.

TCO Certified is a third party verified program, where every product model is tested by an accredited impartial test laboratory. TCO Certified represents one of the toughest certifications for displays worldwide.

Some of the Usability features of the TCO Certified for displays:

- Visual ergonomics for good image quality is tested to ensure top performance and reduce sight and strain problems. Important parameters are luminance, contrast, resolution, black level, gamma curve, colour and luminance uniformity and colour rendering
- Products are tested according to rigorous safety standards at impartial laboratories

- Electric and magnetic fields emissions as low as normal household background levels
- Low acoustic noise emissions (when applicable)

Some of the Environmental features of the TCO Certified for displays:

- The brand owner demonstrates corporate social responsibility and has a certified environmental management system (EMAS or ISO 14001)
- Very low energy consumption both in on- and standby mode minimize climate impact
- Restrictions on chlorinated and brominated flame retardants, plasticizers, plastics and heavy metals such as cadmium, mercury and lead (RoHS compliance)
- Both product and product packaging is prepared for recycling
- The brand owner offers take-back options

The requirements can be downloaded from our web site. The requirements included in this label have been developed by TCO Development in co-operation with scientists, experts, users as well as manufacturers all over the world. Since the end of the 1980s TCO has been involved in influencing the development of IT equipment in a more user-friendly direction. Our labeling system started with displays in 1992 and is now requested by users and IT manufacturers all over the world. About 50% of all displays worldwide are TCO certified.

For more information, please visit

www.tcodevelopment.com

For displays with glossy bezels the user should consider the placement of the display as the bezel may cause disturbing reflections from surrounding light and bright surfaces.

EPEAT

(www.epeat.net)



"The EPEAT (Electronic Product Environmental Assessment Tool) program evaluates computer desktops, laptops, and monitors

based on 51 environmental criteria developed through an extensive stakeholder consensus process supported by US EPA.

EPEAT system helps purchasers in the public and private sectors evaluate, compare and select desktop computers, notebooks and monitors based on their environmental attributes. EPEAT also provides a clear and consistent set of performance criteria for the design of products, and provides an opportunity for manufacturers to secure market recognition for efforts to reduce the environmental impact of its products."

Benefits of EPEAT

Reduce use of primary materials

Reduce use of toxic materials

Avoid the disposal of hazardous waste EPEAT'S requirement that all registered products meet ENERGY STAR's energy efficiency specifications, means that these products will consume less energy throughout their life.

CE Declaration of Conformity

This product is in conformity with the following standards

- EN60950-1:2006 (Safety requirement of Information Technology Equipment)
- EN55022:2006 (Radio Disturbance requirement of Information Technology Equipment)
- EN55024:1998+A1:2001+A2:2003 (Immunity requirement of Information Technology Equipment)
- EN61000-3-2:2006 (Limits for Harmonic Current Emission)
- EN61000-3-3:1995+A1:2001+A2:2005 (Limitation of Voltage Fluctuation and Flicker) following provisions of directives applicable
- 2006/95/EC (Low Voltage Directive)
- 2004/108/EC (EMC Directive)

- 2005/32/EC (EuP Directive, EC No. 1275/2008 implementing Directive for Standby and Off mode power consumption) and is produced by a manufacturing organization on ISO9000 level.

The product also comply with the following standards

- ISO9241-307:2008 (Ergonomic requirement, Analysis and compliance test methods for electronic visual displays)
- GS EK1-2000:2009 (GS mark requirement)
- prEN50279:1998 (Low Frequency Electric and Magnetic fields for Visual Display)
- MPR-II (MPR:1990:8/1990:10 Low Frequency Electric and Magnetic fields)
- TCO certified (Requirement for Environment Labeling of Ergonomics, Energy, Ecology and Emission, TCO: Swedish Confederation of Professional Employees) for TCO versions

Energy Star Declaration

(www.energystar.gov)



As an ENERGY STAR® Partner, we have determined that this product meets the ENERGY STAR® guidelines for energy efficiency.

Note

We recommend you switch off the monitor when it is not in use for a long time.

Federal Communications Commission (FCC) Notice (U.S. Only)

- ⚠ This equipment has been tested and found to comply with the limits for a Class B digital device, pursuant to Part 15 of the FCC Rules. These limits are designed to provide reasonable protection against harmful interference in a residential installation. This equipment generates, uses and can radiate radio frequency energy and, if not installed and used in accordance with the instructions, may cause harmful interference to radio communications. However, there is no guarantee that interference will not occur in a particular installation. If this equipment does cause harmful interference to radio or television reception, which can be determined by turning the equipment off and on, the user is encouraged to try to correct the interference by one or more of the following measures:
- Reorient or relocate the receiving antenna.
 - Increase the separation between the equipment and receiver.
 - Connect the equipment into an outlet on a circuit different from that to which the receiver is connected.
 - Consult the dealer or an experienced radio/TV technician for help.
- ⚠ Changes or modifications not expressly approved by the party responsible for compliance could void the user's authority to operate the equipment.

Use only RF shielded cable that was supplied with the monitor when connecting this monitor to a computer device.

To prevent damage which may result in fire or shock hazard, do not expose this appliance to rain or excessive moisture.

THIS CLASS B DIGITAL APPARATUS MEETS
ALL REQUIREMENTS OF THE CANADIAN
INTERFERENCE-CAUSING EQUIPMENT
REGULATIONS.

FCC Declaration of Conformity

Declaration of Conformity for Products Marked with FCC Logo,

United States Only



This device complies with Part 15 of the FCC Rules. Operation is subject to the following two conditions: (1) this device may not cause harmful interference, and (2) this device must accept any interference received, including interference that may cause undesired operation.

Commission Federale de la Communication (FCC Declaration)

☰ Cet équipement a été testé et déclaré conforme aux limites des appareils numériques de class B, aux termes de l'article 15 Des règles de la FCC. Ces limites sont conçues de façon à fournir une protection raisonnable contre les interférences nuisibles dans le cadre d'une installation résidentielle.

CET appareil produit, utilise et peut émettre des hyperfréquences qui, si l'appareil n'est pas installé et utilisé selon les consignes données, peuvent causer des interférences nuisibles aux communications radio.

Cependant, rien ne peut garantir l'absence d'interférences dans le cadre d'une installation particulière. Si cet appareil est la cause d'interférences nuisibles pour la réception des signaux de radio ou de télévision, ce qui peut être décelé en fermant l'équipement, puis en le remettant en fonction, l'utilisateur pourrait essayer de corriger la situation en prenant les mesures suivantes:

- Réorienter ou déplacer l'antenne de réception.
- Augmenter la distance entre l'équipement et le récepteur.
- Brancher l'équipement sur un autre circuit que celui utilisé par le récepteur.
- Demander l'aide du marchand ou d'un technicien chevronné en radio/télévision.

⚠ Toutes modifications n'ayant pas reçu l'approbation des services compétents en matière de conformité est susceptible d'interdire à l'utilisateur l'usage du présent équipement.

N'utiliser que des câbles RF armés pour les connections avec des ordinateurs ou périphériques.

CET APPAREIL NUMERIQUE DE LA CLASSE B RESPECTE TOUTES LES EXIGENCES DU REGLEMENT SUR LE MATERIEL BROUILLEUR DU CANADA.

EN 55022 Compliance (Czech Republic Only)

This device belongs to category B devices as described in EN 55022, unless it is specifically stated that it is a Class A device on the specification label. The following applies to devices in Class A of EN 55022 (radius of protection up to 30 meters). The user of the device is obliged to take all steps necessary to remove sources of interference to telecommunication or other devices.

Pokud není na typovém štítku počítače uvedeno, že spadá do třídy A podle EN 55022, spadá automaticky do třídy B podle EN 55022. Pro zařízení zařazená do třídy A (chranné pásmo 30m) podle EN 55022 platí následující. Dojde-li k rušení telekomunikačních nebo jiných zařízení je uživatel povinen provést taková opatření, aby rušení odstranil.

Polish Center for Testing and Certification Notice

The equipment should draw power from a socket with an attached protection circuit (a three-prong socket). All equipment that works together (computer, monitor, printer, and so on) should have the same power supply source.

The phasing conductor of the room's electrical installation should have a reserve short-circuit protection device in the form of a fuse with a nominal value no larger than 16 amperes (A).

To completely switch off the equipment, the power supply cable must be removed from the power supply socket, which should be located near the equipment and easily accessible.

A protection mark "B" confirms that the equipment is in compliance with the protection usage requirements of standards PN-93/T-42107 and PN-89/E-06251.

Wymagania Polskiego Centrum Badań i Certyfikacji

Urządzenie powinno być zasilane z gniazda z przyłączonym obwodem ochronnym (gniazdo z kółkiem). Współpracujące ze sobą urządzenia (komputer, monitor, drukarka) powinny być zasilane z tego samego źródła.

Instalacja elektryczna pomieszczenia powinna zawierać w przewodzie fazowym rezewrową ochronę przed zwarciem, w postaci bezpiecznika o wartości znamionowej nie większej niż 16A (amperów).

W celu całkowitego wyłączenia urządzenia z sieci zasilania, należy wyjąć wtyczkę kabla zasilającego z gniazda, które powinno znajdować się w pobliżu urządzenia i być łatwo dostępne.

Znak bezpieczeństwa "B" potwierdza zgodność urządzenia z wymaganiami bezpieczeństwa użytkownika zawartymi w PN-93/T-42107 i PN-89/E-06251.

Pozostałe instrukcje bezpieczeństwa

- Nie należy używać wtyczek adapterowych lub usuwać kółka obwodu ochronnego z wtyczki. Jeżeli konieczne jest użycie przedłużacza to należy użyć przedłużacza 3-żyłowego z prawidłowo połączonym przewodem ochronnym.
- System komputerowy należy zabezpieczyć przed nagłymi, chwilowymi wzrostami lub spadkami napięcia, używając eliminatora przepięć, urządzenia dopasowującego lub bezzakłócenowego źródła zasilania.
- Należy upewnić się, aby nic nie leżało na kablach systemu komputerowego, oraz aby kable nie były umieszczone w miejscu, gdzie można byłoby na nie nadeptywać lub potykać się o nie.
- Nie należy rozlewać napojów ani innych płynów na system komputerowy.
- Nie należy wypychać żadnych przedmiotów do otworów systemu komputerowego, gdyż może to spowodować pożar lub porażenie prądem, poprzez zwarcie elementów wewnętrznych.
- System komputerowy powinien znajdować się z dala od grzejników i źródeł ciepła. Ponadto, nie należy blokować otworów wentylacyjnych. Należy unikać kładzenia luznych papierów pod komputer oraz umieszczania komputera w ciasnym miejscu bez możliwości cyrkulacji powietrza wokół niego.

North Europe (Nordic Countries) Information

Placering/Ventilation

VARNING:

FÖRSÄKRA DIG OM ATT HUVUDBRYTARE OCH UTTAG ÄR LÄTÅTKOMLIGA, NÅR DU STÄLLER DIN UTRUSTNING PÅPLATS.

Placering/Ventilation

ADVARSEL:

SØRG VED PLACERINGEN FOR, AT NETLEDNINGENS STIK OG STIKKONTAKT ER NEMT TILGÆNGELIGE.

Paikka/Ilmankierto

VAROITUS:

SIJOITA LAITE SITEN, ETTÄ VERKKOJOHTO VOIDAAN TARVITTAESSA HELPOSTI IRROTTAA PISTORASIASTA.

Plassering/Ventilasjon

ADVARSEL:

NÅR DETTE UTSTYRET PLESSERES, MÅ DU PASSE PÅ AT KONTAKTENE FOR STØMTILFØRSEL ER LETTE Å NÅ.

BSMI Notice (Taiwan Only)

符合乙類資訊產品之標準

Ergonomie Hinweis (nur Deutschland)

Der von uns gelieferte Farbmonitor entspricht den in der "Verordnung über den Schutz vor Schäden durch Röntgenstrahlen" festgelegten Vorschriften.

Auf der Rückwand des Gerätes befindet sich ein Aufkleber, der auf die Unbedenklichkeit der Inbetriebnahme hinweist, da die Vorschriften über die Bauart von Störstrahlern nach Anlage III α 5 Abs. 4 der Röntgenverordnung erfüllt sind.

Damit Ihr Monitor immer den in der Zulassung geforderten Werten entspricht, ist darauf zu achten, daß

1. Reparaturen nur durch Fachpersonal durchgeführt werden.
2. nur original-Ersatzteile verwendet werden.
3. bei Ersatz der Bildröhre nur eine bauartgleiche eingebaut wird.

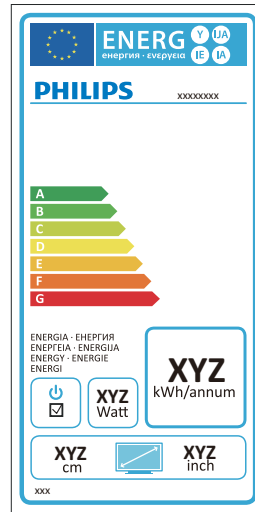
Aus ergonomischen Gründen wird empfohlen, die Grundfarben Blau und Rot nicht auf dunklem Untergrund zu verwenden (schlechte Lesbarkeit und erhöhte Augenbelastung bei zu geringem Zeichenkontrast wären die Folge). Der arbeitsplatzbezogene Schalldruckpegel nach DIN 45 635 beträgt 70dB (A) oder weniger.

⚠ ACHTUNG: BEIM AUFSTELLEN DIESES GERÄTES DARAUFG ACHTEN, DAß NETZSTECKER UND NETZKABELANSCHLUß LEICHT ZUGÄNGLICH SIND.

EU Energy Label

The European Energy Label informs you on the energy efficiency class of this product. The greener the energy efficiency class of this product is the lower the energy it consumes.

On the label, you can find the energy efficiency class, the average power consumption of this product in use and the average energy consumption for 1 year:



Note

The EU Energy Label will be **ONLY** applied on the models bundling with HDMI and TV tuners.

China RoHS

The People's Republic of China released a regulation called "Management Methods for Controlling Pollution by Electronic Information Products" or commonly referred to as China RoHS. All products are produced and sold for China market have to meet China RoHS request.

中国大陆RoHS

根据中国大陆《电子信息产品污染控制管理办法》（也称为中国大陆RoHS），以下部分列出了本产品中可能包含的有毒有害物质或元素的名称和含量

本表适用之产品

显示器（液晶及CRT）

有毒有害物质或元素

部件名称	有毒有害物质或元素					
	铅 (Pb)	汞 (Hg)	镉 (Cd)	六价铬 (Cr6+)	多溴联苯 (PBB)	多溴二苯醚 (PBDE)
外壳	○	○	○	○	○	○
CRT显示屏	×	○	○	○	○	○
液晶显示屏/灯管	×	×	○	○	○	○
电路板组件*	×	○	○	○	○	○
电源适配器	×	○	○	○	○	○
电源线/连接线	×	○	○	○	○	○

*：电路板组件包括印刷电路板及其构成的零部件，如电阻、电容、集成电路、连接器等
 ○：表示该有毒有害物质在该部件所有均质材料中的含量均在《电子信息产品中有关有害物质的限量要求标准》规定的限量要求以下
 ×：表示该有毒有害物质至少在该部件的某一均质材料中的含量超出《电子信息产品中有关有害物质的限量要求标准》规定的限量要求；但是上表中打“×”的部件，符合欧盟RoHS法规要求（免于豁免的部分）



环保使用期限

此标识指期限（十年），电子信息产品中含有的有毒有害物质或元素在正常使用的条件下不会发生外泄或突变，电子信息产品用户使用该电子信息产品不会对环境造成严重污染或对其人身、财产造成严重损害的期限。

中国能源效率标识

根据中国大陆《能源效率标识管理办法》本显示器符合以下要求：

能源效率(cd/W)	> 1.05
能效等级	1级
能效标准	GB 21520-2008

详细有关信息查询中国能效标识网：<http://www.energylabel.gov.cn/>

《废弃电器电子产品回收处理管理条例》提示性说明

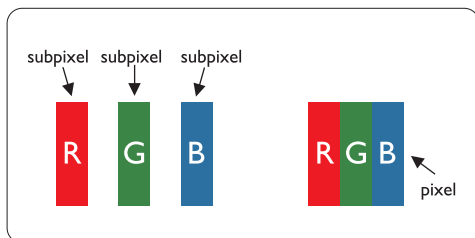
为了更好地关爱及保护地球，当用户不再需要此产品或产品寿命终止时，请遵守国家废弃电器电子产品回收处理相关法律法规，将其交给当地具有国家认可的回收处理资质的厂商进行回收处理。

7. Péče o zákazníky a záruka

7.1 Postup při vadných pixelech plochého panelu společnosti Philips

Společnost Philips se snaží dodávat výrobky nejvyšší kvality. Používá několik nejpokročilejších výrobních postupů výroby v tomto odvětví a prosazuje přísnou kontrolu kvality. Defektům pixelů nebo subpixelů u panelů monitoru TFT, které se používají pro ploché monitory, se nicméně někdy nedá zabránit. Žádný výrobce nemůže zaručit, že žádný panel nebude obsahovat vadné pixely, ale společnost Philips zaručuje, že každý monitor s nepřiměřeným počtem defektů bude opraven nebo vyměněn

v rámci záruky. Tento text vysvětluje jednotlivé druhy defektů na pixelech a určuje únosnou úroveň chybovosti pro každý druh. Aby bylo možné uplatnit záruční opravu nebo výměnu, musí počet chybných pixelů panelu monitoru TFT přesáhnout tuto úroveň únosnosti. Na monitoru například nesmí být více defektních dílčích obrazových bodů než 0,0004 %. Dále, protože některé typy kombinací vad pixelů jsou lépe postřehnutelné než jiné, stanovuje pro ně společnost Philips ještě větší nároky na kvalitu. Tato norma se dodržuje celosvětově.



Pixely a subpixely

Pixel, neboli obrazkový bod, se skládá ze tří subpixelů v základních barvách červené, zelené a modré. Když je mnoho pixelů pohromadě, tvoří obraz. Když všechny subpixely určitého pixelu svítí, jeví se tyto tři subpixely společně jako jediný bílý pixel. Když jsou všechny tmavé, jeví se tyto tři

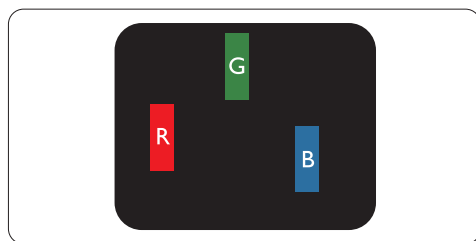
subpixely jako jeden černý pixel. Další kombinace rozsvícených a tmavých subpixelů se jeví jako pixely různých barev.

Druhy pixelových vad

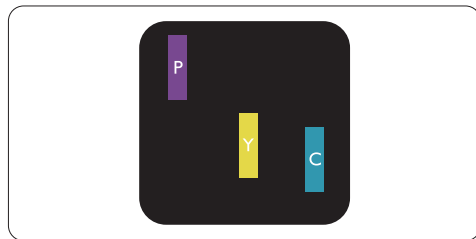
Vady pixelů a subpixelů se na obrazovce projevují různými způsoby. Existují dva druhy vad pixelu a v rámci těchto druhů je několik typů subpixelových vad.

Kazy Jasných Bodů

Defekty světlých bodů se projevují jako obrazové body nebo dílčí obrazové body, které vždy svítí nebo jsou „aktivní“. Světlý bod je dílčí obrazový bod, který vystupuje z obrazovky, když je na monitoru zobrazena tmavá plocha. Existují následující typy defektů světlých bodů:

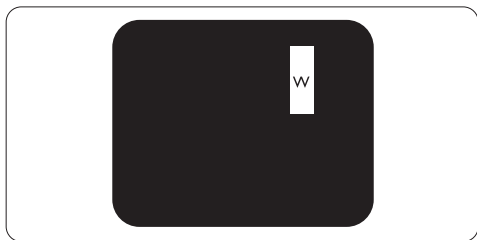


Jeden červený, zelený nebo modrý subpixel



Dva sounáležící subpixely:

- červený + modrý = fialový
- červený + zelený = žlutý
- zelený + modrý = světle modrý



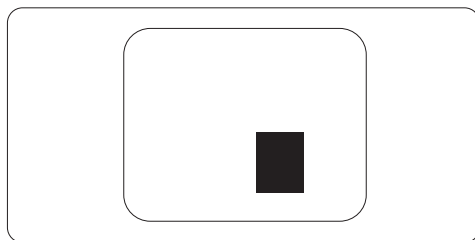
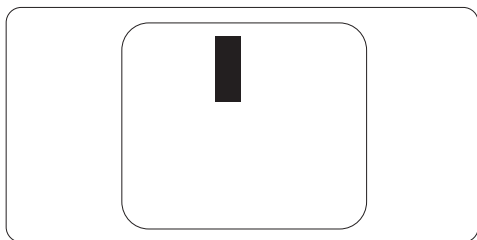
Tři sounáležící rozsvícené subpixely (jeden bílý pixel)

Poznámka

Červený nebo modrý světlý bod musí být o více než 50 procent jasnější, než sousední body; zelený světlý bod je o 30 procent jasnější, než sousední body.

Kazy Černých Bodů

Defekty tmavých bodů se projevují jako obrazové body nebo dílčí obrazové body, které nikdy nesvítí nebo jsou „neaktivní“. Tmavý bod je dílčí obrazový bod, který vystupuje z obrazovky, když je na monitoru zobrazena světlá plocha. Existují následující typy defektů tmavých bodů:



Vzdálenost pixelových vad

Protože vady pixelů a subpixelů stejného typu, které se vyskytují blízko sebe, mohou být patrnější, určuje společnost Philips i tolerance na vzdálenost vad pixelů.

Tolerance vad pixelů

Aby bylo možné uplatnit opravu nebo výměnu kvůli vadám pixelů v záruční době, musí panel monitoru TFT v plochem monitoru Philips vady pixelů nebo subpixelů, které překračují tolerance uvedené v následujících tabulkách.

KAZY JASNÝCH BODŮ	PŘIJATELNÝ POČET VAD
1 trvale svítící bod	3
2 sousední trvale svítící body	1
3 sousední trvale svítící body (nebo 1 trvale svítící bílý bod)	0
Vzdálenost mezi dvěma kazy jasných bodů*	>15 mm
Celkový počet kazů jasných bodů všech typů	3

KAZY ČERNÝCH BODŮ	PŘIJATELNÝ POČET VAD
1 tmavý bod	5 nebo méně
2 sousední tmavé body	2 nebo méně
3 sousední tmavé body	0
Vzdálenost mezi dvěma kazy černých bodů*	>15 mm
Celkový počet kazů černých bodů všech typů	5 nebo méně

KAZY BODŮ CELKEM	PŘIJATELNÝ POČET VAD
Celkový počet kazů jasných nebo černých bodů všech typů	5 nebo méně

Poznámka

1 nebo 2 sousední vadné body (1 barva) = 1 vadný bod

Tento monitor je kompatibilní se standardem ISO9241-307. (ISO 9241-307: Ergonomie systémových interakcí člověka: Analýza a ověřovací zkušební metody pro elektronické zobrazovací displeje)

7.2 Péče o zákazníky & záruka

Péče o zákazníky & záruka

Podrobné informace o záruce a požadavku na dodatečnou podporu platné pro vaši oblast najdete na webu www.philips.com/support. Rovněž můžete kontaktovat místní centrum péče o zákazníky na níže uvedených telefonních číslech.

Kontaktní informace pro oblast ZÁPADNÍ EVROPY:

Země	ASC	Číslo zákaznické péče	Cena
Austria	Siemens I&S	+43 0810 000206	€ 0.07
Belgium	E Care	+32 078 250851	€ 0.06
Denmark	A-novo	+45 3525 8761	Local call tariff
Finland	A-novo	+358 09 2290 1908	Local call tariff
France	A-novo	+33 082161 1658	€ 0.09
Germany	Siemens I&S	+49 01803 386 853	€ 0.09
Greece	Allman Hellas	+30 00800 3122 1223	Free of charge
Ireland	Invec Scotland	+353 01 601 1161	Local call tariff
Italy	A-novo	+39 840 320 041	€ 0.08
Luxembourg	E Care	+352 26 84 30 00	Local call tariff
Netherlands	E Care	+31 0900 0400 063	€ 0.10
Norway	A-novo	+47 2270 8250	Local call tariff
Poland	Zolter	+48 0223491505	Local call tariff
Portugal	Eatsa Spain	+351 2 1359 1440	Local call tariff
Switzerland	A-novo	+41 02 2310 2116	Local call tariff
Spain	Eatsa Spain	+34 902 888 785	€ 0.10
Sweden	A-novo	+46 08 632 0016	Local call tariff
United Kingdom	Invec Scotland	+44 0207 949 0069	Local call tariff

Kontaktní informace pro oblast STŘEDNÍ A VÝCHODNÍ EVROPY:

Země	Telefonní středisko	ASC	Číslo zákaznické péče
Belarus	NA	IBA	+375 17 217 3386
Bulgaria	NA	LAN Service	+359 2 960 2360
Croatia	NA	Renoprom	+385 1 333 0974
Czech Rep.	NA	Asupport	800 100 697
Estonia	NA	FUJITSU	+372 6519900
Hungary	NA	Serware	+36 1 2426331
	NA	Profi Service	+36 1 814 8080
Latvia	NA	"ServiceNet LV" Ltd.	+371 7460399
Lithuania	NA	UAB "Servicenet"	+370 7400088
Romania	NA	Blue Ridge Intl.	+40 21 2101969
Russia	NA	CPS	+7 (495) 645 6746 (for repair)
	NA	CEEE Partners	+7 (495) 645 3010 (for sales)
Serbia & Montenegro	NA	Kim Tec d.o.o.	+381 11 20 70 684
Slovakia	NA	Datalan Service	+421 2 49207155
Slovenia	NA	PC H.and	+386 1 530 08 24
Ukraine	NA	Comel	+380 562320045
	NA	Topaz-Service Company	+38 044 245 73 31
Turkey	NA	Techpro	+90 212 444 4 832

Kontaktní informace pro oblast LATINSKÉ AMERIKY:

Země	Telefonní středisko	Číslo zákaznické péče
Argentina	Vermont	0800 3330 856
Brazil	Vermont	0800-7254101

Kontaktní informace pro SEVERNÍ AMERIKU:

Země	Telefonní středisko	ASC	Číslo zákaznické péče
Canada	Supercom	Supercom	(800) 479-6696
U.S.A.	EPI-e-center	Qwantech	(877) 835-1838

Kontaktní informace pro Čínu:

Čína

Číslo zákaznické péče: 4008 800 008

Kontaktní informace pro oblast APMEA:

Země	Telefonní středisko	ASC	Číslo zákaznické péče
Australia	NA	AGOS NETWORK PTY LTD	1300 360 386
Bangladesh	NA	Distributor: Computer Source Ltd (warranty buy-out)	880-2-9141747, 9127592 880-2-8128848 / 52
Cambodia	NA	Distributor: Neat Technology Pte Ltd (Singapore) (warranty buy-out)	855-023-999992
Hong Kong / Macau	NA	Smart Pixels Technology Ltd.	Hong Kong:Tel: +852 2619 9639 Macau:Tel: (853)-0800-987
India	NA	REDINGTON INDIA LTD	Tel: 1 800 425 6396 SMS: PHILIPS to 56677
Indonesia	NA	PT. Gadingsari elektronika Prima	Tel: 62 21 75909053, 75909056, 7511530
Israel	NA	Eastronics LTD	1-800-567000
Malaysia	NA	After Market Solutions (CE) Sdn Bhd	603 7953 3370
Nepal	NA	Distributor: Syakar Co. Ltd (warranty buy-out)	977-1-4222395
New Zealand	NA	Visual Group Ltd.	0800 657447
Pakistan	NA	Philips Consumer Service	(9221) 2737411-16
Philippines	NA	Glee Electronics, Inc.	(02) 633-4533 to 34, (02) 637-6559 to 60
Singapore	NA	Philips Electronics Singapore Pte Ltd (Philips Consumer Care Center)	(65) 6882 3999
South Africa	NA	Sylvara Technologies Pty Ltd	086 0000 888
South Korea	NA	PCS One Korea Ltd.	080-600-6600
Sri Lanka	NA	no distributor and/or service provider currently	
Taiwan	PCCW Teleservices Taiwan	FETEC.CO	0800-231-099
Thailand	NA	Axis Computer System Co., Ltd.	(662) 934-5498
United Arab Emirates	NA	AL SHAHD COMPUTER LLC	00971 4 2276525
Vietnam	NA	FPT Service Informatic Company Ltd.	+84 8 38248007 Ho Chi Minh City +84 5113.562666 Danang City +84 5113.562666 Can tho Province

8. Odstraňování problémů a časté dotazy

8.1 Odstraňování problémů

Na této stránce jsou uvedeny problémy, které může odstranit uživatel. Pokud problém přetrvává i po vyzkoušení těchto řešení, kontaktujte zástupce služeb pro zákazníky společnosti Philips.

1 Běžné problémy

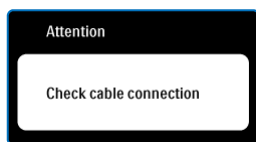
Žádný obraz (indikátor LED napájení nesvíí)

- Zkontrolujte, zda je napájecí kabel připojen k elektrické zásuvce a do zadní části monitoru.
- Nejdříve zkontrolujte, zda se vypínač na přední straně monitoru nachází ve VYPNUTÉ poloze a stiskněte jej do ZAPNUTÉ polohy.

Žádný obraz (indikátor LED napájení bliká bíle)

- Zkontrolujte, zda je zapnutý počítač.
- Zkontrolujte, zda je kabel signálu řádně připojen k počítači.
- Zkontrolujte, zda nejsou ohnuté kolíky na připojovací straně kabelu monitoru. Pokud ano, opravte nebo vyměňte kabel.
- Pravděpodobně je aktivována funkce řízení spotřeby

Obrazovka říká



- Zkontrolujte, zda je kabel monitoru řádně připojen k počítači. (Rovněž viz Průvodce rychlým používáním).
- Zkontrolujte, zda nejsou ohnuté kolíky kabelu monitoru.
- Zkontrolujte, zda je zapnutý počítač.

Tlačítko AUTO nefunguje

- Automatická funkce je použitelná pouze v režimu VGA-analogový. Pokud výsledek není uspokojivý, můžete provést ruční úpravy prostřednictvím nabídky OSD.

☹ Poznámka

Automatická funkce není použitelná v režimu DVI-digitální, protože je zbytečná.

Viditelné známky kouře nebo jiskření

- Neprovádějte žádné kroky pro odstraňování problémů
- Pro zajištění bezpečnosti ihned odpojte monitor od zdroje napájení
- Ihned kontaktujte zástupce služeb pro zákazníky společnosti Philips.

2 Problémy se zobrazením

Obraz není vystředěn

- Upravte polohu obrazu pomocí funkce „Auto“ v hlavních ovládacích prvcích OSD.
- Upravte polohu obrazu pomocí položek Phase/Clock (Fáze/frekvence) v části Setup (Nastavení) v OSD Main Controls (Hlavní ovládací prvky OSD). Tato funkce je platná pouze v režimu VGA.

Obraz se chvěje na obrazovce

- Zkontrolujte, zda je kabel signálu řádně a bezpečně připojen ke grafické desce nebo k počítači.

Dochází ke svislému blikání



- Upravte polohu obrazu pomocí funkce „Auto“ v hlavních ovládacích prvcích OSD.
- Omezte svislé pruhy pomocí položek Phase/Clock (Fáze/frekvence) v části Setup (Nastavení) v OSD Main Controls (Hlavní ovládací prvky OSD). Tato funkce je platná pouze v režimu VGA.

Dochází k vodorovnému blikání

- Upravte polohu obrazu pomocí funkce „Auto“ v hlavních ovládacích prvcích OSD.
- Omezte svislé pruhy pomocí položek Phase/Clock (Fáze/frekvence) v části Setup (Nastavení) v OSD Main Controls (Hlavní ovládací prvky OSD). Tato funkce je platná pouze v režimu VGA.

Obraz je rozmazaný, nevýrazný nebo příliš tmavý

- Upravte kontrast a jas na obrazovce OSD.

„Dosvit“, „vypálení“ nebo „zobrazení duchů“ zůstane po vypnutí napájení

- Dlouhodobé nepřerušované zobrazení nehybného nebo statického obrazu může způsobit „vypálení“ obrazovky, rovněž známé jako „dosvit“ nebo „zobrazení duchů“. „Vypálení“, „dosvit“ nebo „zobrazení duchů“ je dobře známý jev u technologie panelů monitoru. V mnoha případech „vypálení“, „dosvit“ nebo „zobrazení duchů“ postupně zmizí po určité době mimo provoz.
- Před ponecháním monitoru bez dozoru vždy aktivujte spořič obrazovky.
- Bude-li na vašem monitoru zobrazen neměnicí se statický obsah, vždy aktivujte aplikaci pro pravidelnou obnovu obrazovky.
- Pokud neaktivujete spořič obrazovky nebo aplikaci pro pravidelné obnovení obrazovky, může to vést k závažným symptomům „vypáleného obrazu“, „paobrazu“ nebo „duchu“, které nezmizí ani je nelze opravit. Na výše uvedené poškození se nevztahuje záruka.

Obraz je zdeformovaný. Text je nejasný nebo rozmazaný

- Nastavte rozlišení zobrazení počítače na stejný režim, v jakém se nachází doporučené nativní rozlišení obrazovky monitoru.

Na obrazovce se objevují zelené, červené, modré, tmavé a bílé tečky

- Zbývající body jsou normální vlastností tekutých krystalů používaných současnou technologií. Další podrobnosti viz pravidla pro obrazové body.

Světlo indikátoru „napájení“ je příliš silné a ruší

- Můžete nastavit intenzitu světla indikátoru „napájení“ v části Power LED (Indikátor LED napájení) v části Setup (Nastavení) v OSD Main Controls (Hlavní ovládací prvky nabídky OSD).

Potřebujete-li další pomoc, viz seznam Informační střediska pro zákazníky a kontaktujte zástupce služeb pro zákazníky společnosti Philips.

8.2 SmartControl Premium – časté dotazy

znovu nainstalujte SmartControl Premium.

OTÁZKA 1: Změnil jsem monitor v počítači za jiný a technologie SmartControl Premium se stala nepoužitelnou, co mám dělat?

Odpověď: Restartujte počítač a zjistěte, zda technologie SmartControl Premium funguje. V opačném případě bude třeba odebrat a znovu nainstalovat SmartControl Premium, aby bylo zajištěno, že je nainstalován správný ovladač.

OTÁZKA 2: Technologie SmartControl Premium dříve dobře fungovala, ale nyní nefunguje, co mám dělat?

Odpověď: Pokud byly provedena následující kroky, bude pravděpodobně nutné znovu nainstalovat ovladač monitoru.

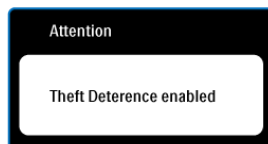
- Použijte jiný grafický adaptér videa
- Zaktualizujte ovladač videa
- Činnosti na operačním systému, například aktualizace nebo oprava
- Spusťte službu Aktualizace Windows a zaktualizujte ovladač monitoru a/nebo videa
- Operační systém Windows byl zaveden, když byl monitor vypnutý nebo odpojený. Chcete-li získat další informace, klepněte pravým tlačítkem myši na My Computer (Tento počítač) a klepněte na Properties (Vlastnosti) -> Hardware (Hardware) -> Device Manager (Správce zařízení). Pokud je pod položkou Monitor uvedeno „Plug and Play Monitor“ (Monitor Plug and Play), je třeba provést novou instalaci. Jednoduše odeberte a

OTÁZKA 3: Když po nainstalování SmartControl Premium klepnu na kartu SmartControl Premium, ani po chvíli se nic nezobrazí nebo se zobrazí zpráva o chybě, co se stalo?

Odpověď: Váš grafický adaptér pravděpodobně není kompatibilní s technologií SmartControl Premium. Pokud je váš grafický adaptér mezi výše uvedenými značkami, zkuste stáhnout nejaktuálnější ovladač grafického adaptéru z webových stránek příslušného výrobce. Nainstalujte ovladač. Odeberte a znovu nainstalujte SmartControl Premium. Pokud přesto nefunguje, grafický adaptér bohužel není podporován. Na webovém serveru společnosti Philips zjistěte, zda je k dispozici zaktualizovaný ovladač SmartControl Premium.

OTÁZKA 4: Po klepnutí na Product Information (Informace o produktu) se zobrazí pouze částečné informace, co se stalo?

Odpověď: Pravděpodobně nemáte k dispozici nejaktuálnější verzi ovladače adaptéru grafické karty, která plně podporuje rozhraní DDC/CI. Pokuste se stáhnout nejaktuálnější ovladač grafického adaptéru z webových stránek příslušného výrobce. Nainstalujte ovladač. Odeberte a znovu nainstalujte SmartControl Premium.



OTÁZKA 5: Zapomněl jsem svůj kód PIN pro funkci zabezpečení proti krádeži. Co mám dělat?


Odpověď: Servisní středisko Philips má právo žádat legitimní identifikaci a ověření pro zjištění vlastnictví monitoru.

Upozorňujeme, že jako příhodná volná možnost je k dispozici funkce pro zamezení krádeže. Správa čísel PIN je výhradní odpovědností každého uživatele nebo organizace, která je nastaví.

Pokud číslo PIN zapomenete, servisní centrum Philips vám je může nastavit znovu za nominální sazbu po ověření vlastnictví.

Na tuto činnost se nevztahují standardní záruční podmínky.

OTÁZKA 6: U monitoru vybaveném funkcí SmartImage nereaguje schéma sRGB funkce teploty barev v aplikaci SmartControl Premium – proč?

Odpověď: Po aktivaci technologie SmartImage je automaticky deaktivováno schéma sRGB. Aby bylo možné použít schéma sRGB, je třeba deaktivovat funkci SmartImage stisknutím tlačítka  na předním panelu monitoru.

8.3 Obecné časté dotazy

OTÁZKA 1: Když nainstaluji svůj monitor, co mám udělat, když se na obrazovce zobrazí zpráva „Cannot display this video mode“ (Tento režim videa nelze zobrazit)?

Odpověď: Doporučené rozlišení pro tento monitor: 1280 x 1024 při 60 Hz.

- Odpojte všechny kabely, potom připojte počítač k monitoru, který jste použili předtím.
- V nabídce Start operačního systému Windows vyberte Settings/Control Panel (Nastavení/Ovládací panely). V okně Control Panel (Ovládací panely) vyberte ikonu Display (Zobrazení). Na panelu Display Control (Zobrazení – vlastnosti) vyberte kartu „Settings“ (Nastavení). Na kartě nastavení v poli označeném „desktop area“ (pracovní plocha) přesuňte posuvník na 1280 x 1024 obrazových bodů.
- Klepněte na „Advanced Properties“ (Upřesnit), nastavte položku Refresh Rate (Obnovovací frekvence) na 60 Hz a potom klepněte na OK.
- Restartujte počítač a zopakování kroku 2 a 3 ověřte, zda je počítač nastaven na 1280 x 1024 při 60 Hz.
- Vypněte počítač, odpojte starý monitor a znovu připojte monitor Philips.
- Zapněte monitor a potom zapněte počítač.

OTÁZKA 2: Jaká je doporučená obnovovací frekvence monitoru?

Odpověď: Doporučená obnovovací frekvence u monitorů je 60 Hz. V případě

jakéhokoli rušení na obrazovce ji můžete nastavit na 75 Hz a uvidíte, zda rušení zmizí.

OTÁZKA 3: Co jsou soubory .inf a .icm na disku CD-ROM? Jak lze nainstalovat ovladače (.inf a .icm)?

Odpověď: Jedná se o soubory ovladače monitoru. Při instalaci ovladačů postupujte podle pokynů v uživatelské příručce. Při první instalaci bude počítač pravděpodobně požadovat ovladače monitoru (soubory .inf a .icm) nebo disk s ovladači. Postupujte podle pokynů a vložte (doprovodný disk CD-ROM), který je součástí této sady. Ovladače monitoru (soubory .inf a .icm) budou nainstalovány automaticky.

OTÁZKA 4: Jak mám upravit rozlišení?

Odpověď: Dostupná rozlišení určuje grafická karta/ovladač grafiky a monitor. Požadované rozlišení můžete vybrat v části Control Panel (Ovládací panely) systému Windows® v části „Display properties“ (Zobrazení - vlastnosti).

OTÁZKA 5: Co když se během nastavení monitoru ztratím prostřednictvím nabídky OSD?

Odpověď: Jednoduše stiskněte tlačítko OK a potom volbou „Reset“ (Obnovit) obnovte všechna původní nastavení výrobce.

OTÁZKA 6: Je obrazovka monitoru odolná proti poškrábání?

Odpověď: Obecně se doporučuje nevystavovat povrch panelu nadměrným úderům a chránit

jej před ostrými nebo tupými předměty. Při manipulaci s monitorem nevyvíjejte na povrch panelu žádný tlak ani sílu. Mohlo by to negativně ovlivnit vaše záruční podmínky.

OTÁZKA 7: Jak lze čistit povrch monitoru?

Odpověď: Pro běžné čištění použijte čistý a měkký hadřík. Pro důkladné čištění použijte izopropyl alkohol. Nepoužívejte žádná jiná rozpouštědla, jako etylalkohol, etanol, aceton, hexan atd.

OTÁZKA 8: Lze měnit nastavení barev monitoru?

Odpověď: Ano, nastavení barev můžete změnit prostřednictvím nabídky OSD podle následujících kroků:

- Stisknutím tlačítka „OK“ zobrazte nabídku OSD.
- Stisknutím tlačítka „Šipka dolů“ vyberte volbu „Barva“ a stisknutím tlačítka „OK“ přejděte na nastavení barev. K dispozici jsou tři nastavení (viz níže).

1. Color Temperature (Teplota barev): k dispozici je šest nastavení: 5000K, 6500K, 7500K, 8200K, 9300K a 11500K. Při nastavení v rozsahu 5000K vypadají barvy na panelu „teplé“ s červenobílým barevným tónem, zatímco při nastavení teploty 11500K vypadají barvy na panelu „studené“ s modrobílým barevným tónem.
2. sRGB: standard pro zajištění správné přenosu barev mezi různými zařízeními (např. digitální fotoaparáty, monitory, tiskárny, skenery atd.)

3. User Define (Uživatelské): uživatel si může zvolit vlastní nastavení barev upravením červené, zelené a modré složky.

 **Poznámka**

Měření světla barvy, které vyzařuje předmět při zahřívání. Toto měření je vyjádřeno v absolutním měřítku (stupně Kelvina). Nižší teploty Kelvina, například 2004 K, jsou červené; vyšší teploty, jako například 9300 K, jsou modré. Neutrální teplota je bílá při 6504 K.

OTÁZKA 9: Lze připojit tento monitor k libovolnému počítači, pracovní stanici nebo počítači Mac?

Odpověď: Ano. Všechny monitory Philips jsou plně kompatibilní se standardními počítači, počítači Mac a pracovními stanicemi. Pro připojení monitoru k systému Mac může být zapotřebí kabelový adaptér. Další informace vám poskytne nejbližší obchodní zástupce Philips.

OTÁZKA 10: Jsou monitory Philips vybaveny technologií Plug-and-Play?

Odpověď: Ano, tyto monitory jsou kompatibilní s technologií Plug-and-Play v operačním systému Windows 7, Vista, XP, NT, Mac OS X a Linux.

OTÁZKA 11: Co znamená lpění obrazu, vypálení obrazu, dosvit nebo „duch“ v souvislosti s panely monitoru?

Odpověď: Dlouhodobé nepřerušované zobrazení nehybného nebo statického obrazu může způsobit „vypálení“ obrazovky, rovněž známé jako „dosvit“ nebo „zobrazení duchů“. „Vypálení“, „dosvit“ nebo „zobrazení duchů“ je dobře známý jev u technologie panelů monitoru.

V mnoha případech „vypálení“, „dosvit“ nebo „zobrazení duchů“ postupně zmizí po určité době mimo provoz. Před ponecháním monitoru bez dozoru vždy aktivujte spořič obrazovky. Bude-li na vašem monitoru zobrazen neměňící se statický obsah, vždy aktivujte aplikaci pro pravidelnou obnovu obrazovky.

Výstraha

Pokud neaktivujete spořič obrazovky nebo aplikaci pro pravidelné obnovení obrazovky, může to vést k závažným symptomům „vypáleného obrazu“, „paobrazu“ nebo „duchu“, které nezmizí ani je nelze opravit. Na výše uvedené poškození se nevztahuje záruka.

OTÁZKA 12: Proč se na displeji nezobrazuje ostrý text a proč mají zobrazené znaky zubaté okraje?

Odpověď: Váš monitor nejlépe pracuje při svém nativním rozlišení 1280 x 1024 při 60 Hz. Používejte toto rozlišení pro dosažení optimálního zobrazení.



© 2012 Koninklijke Philips Electronics N.V. Všechna práva vyhrazena.

Philips a emblém štítu Philips jsou registrované obchodní známky Koninklijke Philips Electronics N.V. a jsou používány v licenci od Koninklijke Philips Electronics N.V.

Změna technických údajů bez předchozího upozornění vyhrazena.

M419SE2Q