

PHILIPS

Business
Monitor

3000 Series



13B1K3300

JA

ユーザーマニュアル
カスタマサポートと保証
トラブルシューティングとFAQ

1
18
19

以下で、製品を登録して、サポートを受けてください: www.philips.com/welcome

目次

1. 重要	1
1.1 安全のための注意事項とメンテナンス	1
1.2 表記の説明	3
1.3 製品と梱包材料の廃棄	4
2. モニタをセット アップする	5
2.1 取り付け	5
2.2 モニタを操作する	8
2.3 VESA取り付け用にベースアセンブリの取りはずし	11
3. SmartRemote	12
4. 技術仕様	14
5. 電源管理	17
6. カスタマサポートと保証	18
7. トラブルシューティング& FAQ ...	19
7.1 トラブルシューティング	19
7.2 一般FAQ	20

1. 重要

この電子ユーザーズガイドは、Philipsモニタを使用するユーザーを対象にしています。モニタを使用する前に、本ユーザーマニュアルをよくお読みください。モニタの操作に関する重要な情報と注意が記載されています。

Philips保証は、その操作指示に従い製品を使用目的に沿って適切に取り扱い、購入日、販売店名および製品のモデルと製造番号が記載されたオリジナルインボイスまたは現金領収書を提示した場合に適用されます。

1.1 安全のための注意事項とメンテナンス

警告

本書で指定していない制御、調整または手順を使用すると、感電、電氣的障害、機械的災害につながる可能性があります。

コンピュータのモニタを接続し使用しているときは、これらの指示を読んで従ってください。

取り扱い

- モニターを直射日光やきわめて明るい光にさらしたりせず、他の熱源から離れた位置に設置してください。これらの環境に長時間さらされると、モニタが変色したり損傷する結果を招きます。
- ディスプレイにオイルが付着しないようにしてください。オイルは、ディスプレイのプラスチック製カバーを損傷させる可能性があります。その場合、保証は無効になります。
- 通気口に落下する可能性のある物体を取り除き、モニタの電子機器の適切な冷却を妨げないようにしてください。
- キャビネットの通気口を塞がないでください。
- モニタの位置を定めているとき、電源プラグとコンセントに容易に手が届くことを確認してください。

- 電源ケーブルやDC電源コードを取り外すことでモニタの電源をオフにする場合、6秒待ってから電源ケーブルやDC電源コードを取り付けて通常操作を行ってください。
- 必ず、本製品に同梱されている電源コードを使用してください。電源コードが入っていない場合、カスタマサポートにお問い合わせください。（重要情報マニュアルに記載されているサービス連絡先情報を参照してください。）
- 指定された電源で動作させてください。必ず指定の電源でモニターを操作してください。誤った電圧で使用すると故障の原因となり、火災や感電の原因となります。
- ケーブルを保護してください。電源ケーブルや信号ケーブルを引っ張ったり曲げたりしないでください。モニターやその他の重いものをケーブルの上に置かないでください。ケーブルが損傷した場合、火災や感電の原因となることがあります。
- 操作中、モニタに強い振動を与えたり、衝撃を加えないでください。
- パネルがベゼルから外れるなどの損傷を防止するため、ディスプレイを-5度以下下向きに傾けないようにしてください。-5度下向き傾き最大角度を超え、ディスプレイが損傷した場合、保証の対象外となります。
- 操作または輸送中、またLCDを強く打ったり落したりしないでください。
- USB Type-Cポートは、IEC 62368-1またはIEC 60950-1に準拠した防火用エンクロージャを備えた機器を指定する場合にのみ接続できます。
- モニターの過度の使用は目の不快感を引き起こす可能性があります。ワークステーションにおいて、あまり頻繁ではない長い休憩よりも短い休憩をとることをお勧めします。例えば、50～60分の連続画面使用後の5～10分の休憩は、2時間ごとの15分間の休憩よりも効果が高い可能性があります。一定時間画面を使用している間、以下を

行い、目の疲れから目を解放するようにしてください：


- ・ 長時間画面を注視した後は、さまざまな距離を見てみましょう。
- ・ 作業中に意識的に瞬きをしてみましょう。
- ・ ゆっくりと目を閉じ、目をキョロキョロさせて、目をリラックスさせてみましょう。
- ・ 画面をあなたの座高にあわせて、適切な高さや角度にしてみましょう。
- ・ 明るさとコントラストを適切なレベルに調整してみましょう。
- ・ 環境照明を画面の明るさに似た明るさに調整し、蛍光灯やあまり光を反射しない表面を避けましょう。
- ・ 症状がある場合は、かかりつけの医師に相談してみましょう。

メンテナンス

- ・ モニターを損傷から保護するために、EPD (Electronic Paper Display - 電子ペーパーディスプレイ) に過度の圧力をかけないでください。モニターを動かすときは、フレーム部分をつかんで持ち上げます。EPDに手や指を置いてモニターを持ち上げないでください。
- ・ オイルを主成分とする清浄液は、プラスチック製カバーを損傷させる可能性があります。その場合、保証は無効になります。
- ・ 長時間使用しない場合は、電源のプラグを抜いてください。
- ・ 汚れのふき取りには、柔らかい布をご使用ください。落ちにくい場合は少量の水をしめらせた布でふき取ってください。ただし、アルコール、アンモニアベースの液体などの有機溶剤を使用してモニターを洗浄することは絶対におやめください。
- ・ 感電や装置の永久的な損傷の原因となるため、モニターを埃、雨、水、湿気の多い環境にさらさないでください。

- ・ モニタが濡れた場合は、できるだけ速やかに乾いた布で拭いてください。
- ・ モニタに異物や水が入ったら、直ちに電源をオフにし、電源コードを抜いてください。異物や水を取り除き、カスタマサポートにご連絡ください。
- ・ 熱、直射日光、極端な低温にさらされる場所でモニターを保管したり、使用したりしないでください。
- ・ モニタの最高のパフォーマンスを維持し長く使用するために、次の温度および湿度範囲に入る環境でモニターを使用してください。
 - ・ 温度：0-40°C 32-104°F
 - ・ 湿度：20~80% RH

焼き付き/ゴースト像に関する重要な情報

- ・ 画面上の画像にゴースティングがある場合は、ディスプレイの  [画像焼き付きをクリア] ボタンを使用して画面を更新します。

修理

- ・ ケースカバーは専門の修理技術者以外は絶対に開けないでください。
- ・ マニュアルが必要な場合、最寄りのサービスセンターにお問い合わせください。(重要情報マニュアルに記載されているサービス連絡先情報を参照してください。)
- ・ 輸送情報については、「技術仕様」を参照してください。
- ・ 直射日光下の車内/トランクにモニターを放置しないでください。

ⓘ 注

モニターが正常に作動しない場合、または本書に記載された手順が分からない場合、カスタマケアセンターにお問い合わせください。

1.2 表記の説明

次のサブセクションでは、本書で使用する表記法について説明します。

注、注意、警告

本書を通して、テキストのブロックにはアイコンが付き、太字またはイタリック体で印刷されています。これらのブロックには注、注意、警告が含まれます。次のように使用されます。

注

このアイコンは重要な情報とヒントを示し、コンピュータシステムをもっと有効に活用する助けとなるものです。

注意

このアイコンは、ハードウェアの損傷の可能性またはデータの損失を避ける方法に関する情報を示します。

警告

このアイコンは負傷する可能性を示し、その問題を避ける方法を示します。

警告には代わりの形式で表示され、アイコンが付かない場合もあります。このような場合、警告を具体的に提示することが関連する規制当局から義務づけられています。

注

アース接続は必ず電源プラグを電源につなぐ前に行ってください。

又、アース接続を外す場合は、必ず電源プラグを切り離してから行ってください。

1.3 製品と梱包材料の廃棄

廃電気電子機器-WEEE



This marking on the product or on its packaging illustrates that, under European Directive 2012/19/EU governing used electrical and electronic appliances, this product may not be disposed of with normal household waste. You are responsible for disposal of this equipment through a designated waste electrical and electronic equipment collection. To determine the locations for dropping off such waste electrical and electronic, contact your local government office, the waste disposal organization that serves your household or the store at which you purchased the product.

Your new monitor contains materials that can be recycled and reused. Specialized companies can recycle your product to increase the amount of reusable materials and to minimize the amount to be disposed of.

All redundant packing material has been omitted. We have done our utmost to make the packaging easily separable into mono materials.

Please find out about the local regulations on how to dispose of your old monitor and packing from your sales representative.

Taking back/Recycling Information for Customers

Philips establishes technically and economically viable objectives to optimize the environmental

performance of the organization's product, service and activities.

From the planning, design and production stages, Philips emphasizes the important of making products that can easily be recycled. At Philips, end-of-life management primarily entails participation in national take-back initiatives and recycling programs whenever possible, preferably in cooperation with competitors, which recycle all materials (products and related packaging material) in accordance with all Environmental Laws and taking back program with the contractor company.

Your display is manufactured with high quality materials and components which can be recycled and reused.

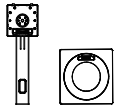
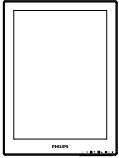
To learn more about our recycling program please visit

<http://www.philips.com/a-w/about/sustainability.html>

2. モニタをセットアップする

2.1 取り付け

1 パッケージに含まれるもの



AC/DC Adapter



*HDMI



*DP



*USB C-C

* プログラムによって異なります。

注

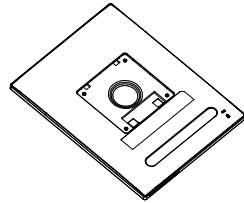
AC/DCアダプタモデルのみを使用: Philips ADPC1936

注

販売する国・地域により付属されるケーブルが異なる場合がございます。ケーブル付属は別紙のケーブル付属リストをご参照ください。

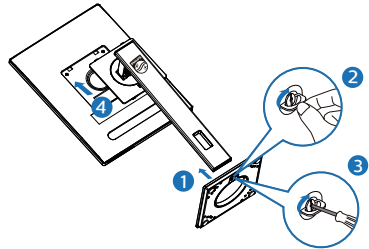
2 ベースの取り付け

1. モニタ面を下にして、滑らかな面に置きます。画面にひっかき傷が付いたり損傷したりしないように注意してください。

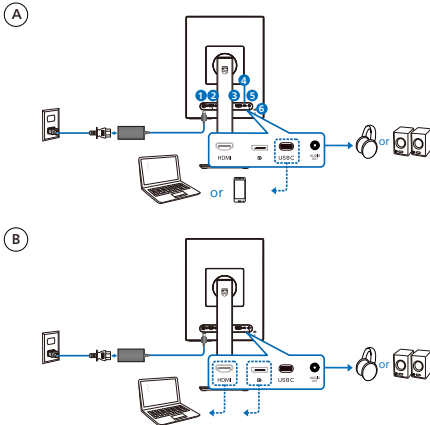


2. 両手でスタンドを持ちます。

- (1) ベースをスタンドにそっと取り付けます。
- (2) 指を使ってベースの底部にあるネジを締めます。
- (3) ドライバを使用して、ベースの底部にあるネジを締め、ベースを支柱にしっかりと固定します。
- (4) VESAマウント部の掛け金がロックされるまでゆっくりとスタンドを取り付けます。



3 PCに接続する



- ❶ AC/DC電源入力
- ❷ HDMI 入力
- ❸ DisplayPort入力
- ❹ USB C
- ❺ 音声出力
- ❻ Kensington盗難防止ロック

ⓘ 注

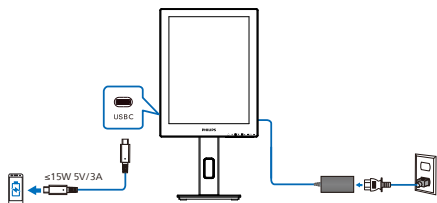
モニターはUSB-Cポートから電源供給を受け、ビデオ信号を受信することができます。HDMIおよびDPポートは、モニターのビデオ信号入力として機能するものであり、デバイスの充電はできません。電源アダプタが接続されている場合は、モニターに電源が供給されます。

PCに接続する

1. 電源コードをモニター背面にしっかり接続します。
2. コンピュータの電源をオフにして、電源ケーブルを抜きます。
3. モニタに信号ケーブルを、コンピュータ背面のビデオコネクタに接続します。
4. コンピュータとモニタの電源コードをコンセントに差し込みます。
5. コンピュータとモニタの電源をオンにします。モニタに画像が表示されたら完了です。

4 電源供給

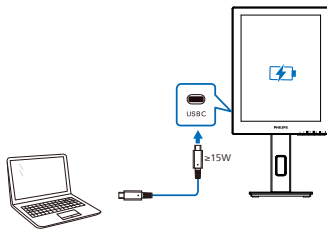
電源アダプタがモニターに接続されている場合：



このモニターのUSB-Cポートは、デバイスの充電に15W (5V/3A) の電源を供給することができます。

市場には、仕様上の設計または設定とは異なる可能性のある様々なデバイスが存在しています。デバイスの電源要件がモニターのUSB-Cポートが供給できる電源と異なることがあり、15W (5V/3A) の電源出力に対応した当社製モニターのUSB-Cがデバイスに電源供給可能かどうかは保証いたしかねます。デバイスの損傷を防ぐための推奨事項については、デバイスのメーカーの技術仕様をご参照ください。

電源アダプタがモニターに接続されていない場合：



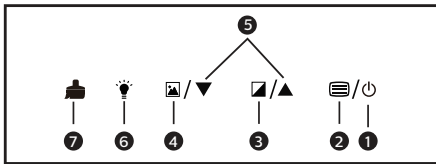
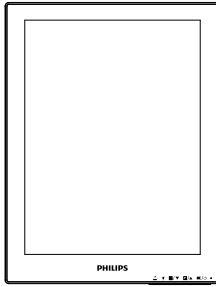
モニターは、5V/3A、7V/3A、9V/3A、10V/3A、12V/3A、15V/3A、20V/3.25Aで最大65WをサポートするUSB-Cを介してデバイスから電力を供給できます。

注

携帯電話とモニターを併用している場合は、より快適に使用するために、電源アダプタに接続することを強く推奨します。デバイスのバッテリー残量が少なくなると、画面がちらついたり黒くなったりしますので、ご注意ください。電源に接続することで、この状況は解消されます。

2.2 モニタを操作する

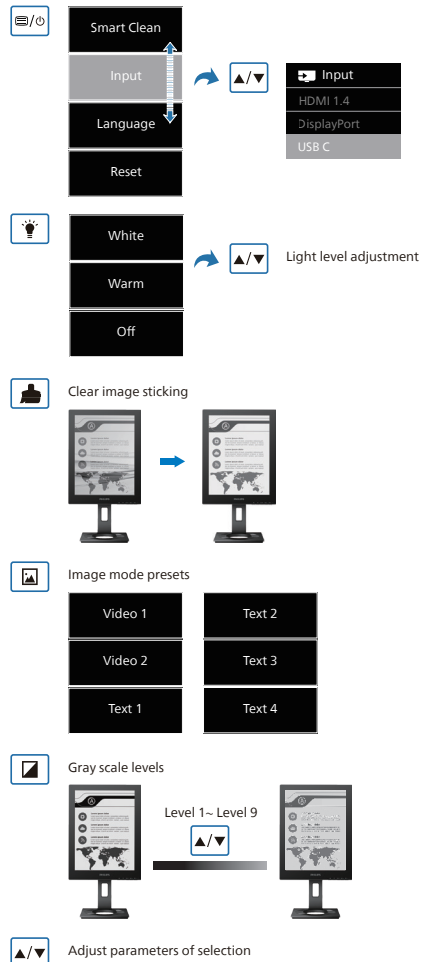
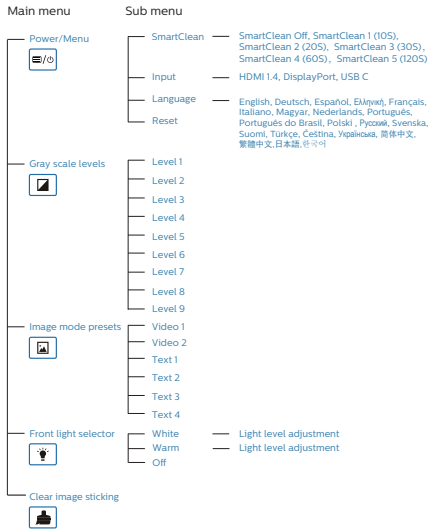
1 コントロールボタンの説明



①		電源のオンとオフは3秒間の長押しで切り替わります。
②		OSDメニューにアクセスします。要件に基づいてアイテムを切り替えます。
③		グレースケールレベル: コントラストレベルとグレースケールレベルを選択できる9つのレベルがあります。
④		画像モードプリセット: 6つのプリセットモードがあります。ビデオ1と2: ビデオ視聴用に最適化します。 テキスト1、2、3、4: テキストドキュメントを閲覧するために最適化します。
⑤		選択したパラメータを調整します。
⑥		フロントライトセレクター: 白色光、暖光、オフ。
⑦		画像焼き付きをクリア: 画面を更新して、画像のゴーストを解消します。

2 OSDメニュー

以下は、オンスクリーンディスプレイのメニュー一覧です。後でさまざまな調整を行いたいときに、こちらを参照してください。



注

- EPDモニターは、テキストの読み取り用に最適化されています。LCDモニターよりリフレッシュレートが低い双安定反射型ディスプレイです。EPDディスプレイでファイルを表示するためのより迅速で簡単な方法を提供するSmartRemoteアプリを使用することを強くお勧めします。

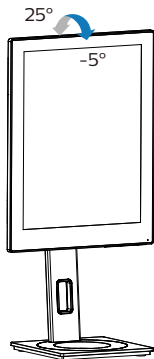
3 解像度通知

このモニターは、そのネイティブ解像度1200 x 1600で最適なパフォーマンスを発揮するように設計されています。モニターが異なる解像度で作動しているとき、画面にアラートが表示されます。ディスプレイは1200 x 1600の解像度で最高の画像を表示します。最高の表示品質を得るには、この解像度推奨に従ってください。

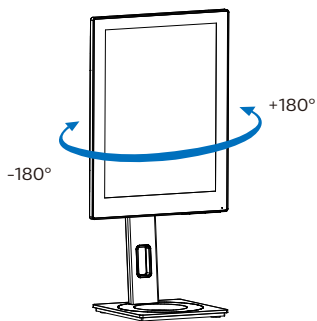
解像度アラートの表示は、OSD（オンスクリーンディスプレイ）メニューのSetup（セットアップ）からオフに切り替えることができます。

4 向度調整

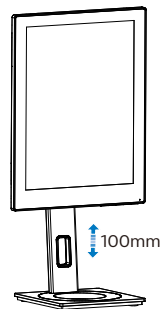
チルト



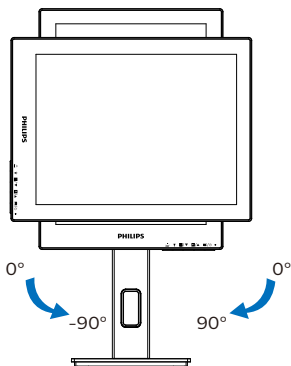
スイベル



高さ調節



ピボット



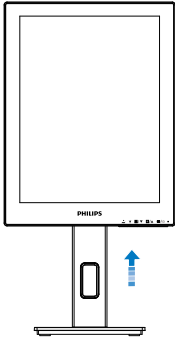
警告

- パネルが外れるなどの画面の損傷を防止するため、ディスプレイを-5度以上下向きに傾けないようにしてください。
- ディスプレイの角度を調整しているときに、画面を押さないようにしてください。ベゼルのみを持つようにしてください。

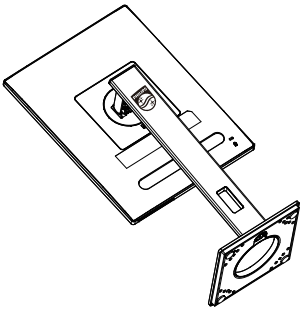
2.3 VESA取り付け用にベースアセンブリの取りはずし

破損や負傷を防ぐため、モニターベースの取り外しを始める前に下記の指示に従ってください。

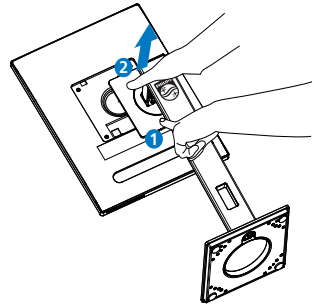
1. モニタベースを最大高さまで伸ばします。



2. モニタ面を下にして、滑らかな面に置きます。画面にひっかき傷が付いたり損傷したりしないように注意してください。モニタスタンドを持ち上げます。

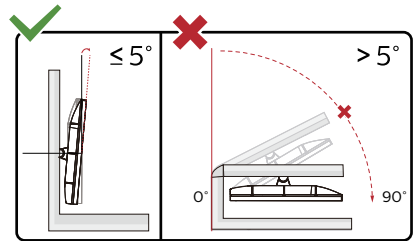
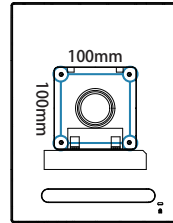


3. リリースボタンを押したまま、ベースを傾けて、スライドしてはずします。



注

このモニターは100mm x 100mm VESA準拠の取り付けインターフェースを受け入れます。VESA取り付け用ネジM4。壁取り付け設置については、必ず製造元に問い合わせてください。



* ディスプレイのデザインは、これらの図とは異なる場合があります。

警告

- パネルが外れるなどの画面の損傷を防止するため、ディスプレイを-5度以上下向きに傾けないようにしてください。
- ディスプレイの角度を調整しているときに、画面を押さないようにしてください。ベゼルのみを持つようにしてください。

3. SmartRemote

1 SmartRemoteとは？

SmartRemoteは、さまざまな種類のコンテンツを表示できるPhilipsシリーズ電子ペーパーディスプレイ (EPD) 専用の最先端のPhilipsソフトウェアです。

2 必要な理由は？

SmartRemoteは、ファイルの表示方法を簡素化します。SmartRemote機能ボタンをクリックすると、ラップトップとEPDの間で簡単に上下に移動したり、ズームイン/ズームアウトしたり、テキストを検索したり、他のファイルに切り替えたりできます。モニターのオンスクリーンディスプレイ (OSD) モードと一緒に、お気に入りの種類のコンテンツをすべて表示するように最適化されたプリセットを提供します。

3 SmartRemoteを有効にする方法

以下の手順に従ってインストールを完了し、SmartRemoteアプリを起動します。

取り付け

Philipsサポートサイト

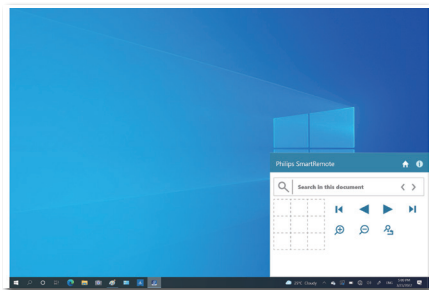
(www.philips.com/welcome) にアクセスして、SmartRemoteアプリをダウンロードします。SmartRemoteは、Philips電子ペーパーディスプレイ (EPD) シリーズディスプレイでのみ使用できます。指示に従って、インストールを完了してください。



SmartRemote

SmartRemoteから始める

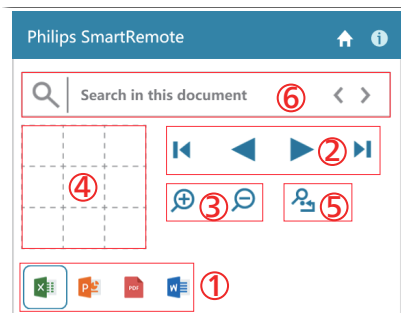
デスクトップまたはSmartRemoteのフォルダーからアプリをクリックします。画面の右下隅にユーザーインターフェイスが表示されます。



インターフェイス

1. ファイルをファイルドロップゾーンにドラッグアンドドロップします。追加したファイルのリストを参照してください。サポートされているファイル形式には、Microsoft Word、Excel、PowerPoint、またはPDFが含まれます。
2. ファイルをページングするか、ファイルのリストの最初または最後にジャンプします。
3. ファイルをズームインまたはズームアウトします。
4. ズーム機能は、ドキュメントを象限に分割します。マウスを使用して象限間を移動できます。
5. ファイルを元のサイズ (100%) で表示します。
6. ファイル内のテキストを検索します。

たとえば、+ (ズームイン) (3) をクリックしてから、象限ビューア (4) をクリックして、表示したい画面の領域にズームインします。左上の象限をクリックすると、ドキュメントの左上隅が拡大されます。左下をクリックすると、ドキュメントの左下にズームします。



ファイルの内容はEPDに表示されます。このイーजीビューインターフェイスを使用して、ファイルの読み取りと切り替えを行うことができます。インターフェイスにロードできるファイルの最大数は5つであることに注意してください。追加のファイルをインターフェイスにドラッグすると、最も古いファイルがファイルビューインターフェイスから削除されます。

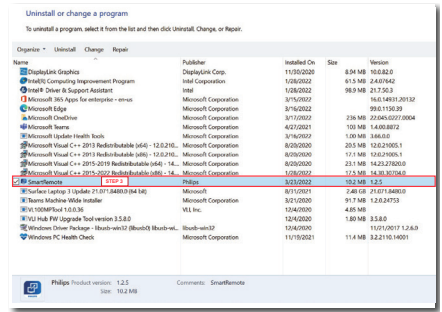
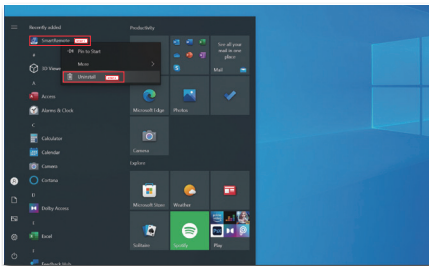
画面上の画像にゴースティングがある場合は、ディスプレイの  [画像焼き付きをクリア] ボタンを使用して画面を更新します。

EPDを使用していないときに、タスクバーからアプリ上でマウスの右ボタンをクリックすることができます。

アンインストール

以下の手順に従って、SmartRemoteをアンインストールします。






1. [スタート] ボタンをクリックし、[スタート] メニューから[SmartRemote]を選択します。
2. SmartRemoteを右クリックし、[アンインストール] ボタンを選択します。
3. SmartRemoteのアンインストールを完了します。



注

- SmartRemoteアプリは、ファイルをすばやく簡単に表示するために使用されますが、アプリの使用中に編集することはできません。
- SmartRemoteアプリはWindowsオペレーティングシステムとのみ互換性があり、現時点ではmacOSはサポートされていません。

4. 技術仕様

画像/ディスプレイ			
モニターパネルの種類	EPD		
パネルサイズ	13.3"幅 (33.8cm)		
縦横比	3:4		
画素ピッチ	0.169 (H) x 0.169 (V) mm		
解像度	1200 x 1600		
ディスプレイ画面のコーティング	アンチグレア、3H、ヘーズ15%		
表示色	4ビットグレースケール		
入出力			
コネクター	1x HDMI 1.4 (HDCP 1.4) 1x DisplayPort 1.2 (HDCP 1.4) 1x USB-C (HDCP 1.4) 1x Audio out		
信号入力ソース	HDMI, DisplayPort, USB-C		
同期入力	分離同期		
USB			
USBポート	USB-C: DisplayPort Altモード		
電源供給	USB-C (出力) : PDバージョン3.0、最大15W (5V/3A) USB-C (入力) : PDバージョン3.0、最大65W (5V/3A、7V/3A、9V/3A、10V/3A、12V/3A、15V/3A、20V/3.25A)		
便宜			
ユーザーの便宜	    		
OSD言語	英語、ドイツ語、スペイン語、ギリシャ語、フランス語、イタリア語、ハンガリー語、オランダ語、ポルトガル語、ブラジルポルトガル語、ポーランド語、ロシア語、スウェーデン語、フィンランド語、トルコ語、チェコ語、ウクライナ語、簡体字中国語、繁体字中国語、日本語、韓国語		
その他	VESAマウント (100×100mm)、Kensingtonロック フロントライト (ホワイト/ウォーム)		
プラグアンドプレイ互換性	DDC/CI、sRGB、Windows 11/10/8.1/8、Mac OS X		
スタンド			
チルト	-5 / +25度		
スイベル	-180 / +180度		
高さ調節	100 mm		
ピボット	-90 / +90度		
電源			
消費エネルギー	AC入力電圧 100VAC、50Hz	AC入力電圧 115VAC、50Hz	AC入力電圧 230VAC、50Hz
通常操作	6.5W (標準)	6.5W (標準)	6.7W (標準)

スリープ(スタンバイモード)	0.4W(標準)	0.4W(標準)	0.4W(標準)
オフモード	0.3W(標準)	0.3W(標準)	0.3W(標準)
熱放散*	AC入力電圧 100VAC、50Hz	AC入力電圧 115VAC、50Hz	AC入力電圧 230VAC、50Hz
通常操作	22.18BTU/時(標準)	22.18BTU/時(標準)	22.87BTU/時(標準)
スリープ(スタンバイモード)	1.37BTU/時(標準)	1.37BTU/時(標準)	1.37BTU/時(標準)
オフモード	1.02BTU/時(標準)	1.02BTU/時(標準)	1.02BTU/時(標準)
電源LEDインジケータ	オン: 白、スタンバイ/スリープモード: 白(点滅)		
電源	外部、100～240V AC、50/60Hz		

寸法	
製品(スタンド付き) (幅×高さ×奥行き)	247 x 482 x 172 mm
製品(スタンドなし) (幅×高さ×奥行き)	247 x 324 x 23 mm
梱包サイズ(スタンド付き) (幅×高さ×奥行き)	390 x 420 x 159 mm
重量	
製品(スタンド付き)	1.85 kg
製品(スタンドなし)	1.06 kg
製品(梱包付き)	3.96 kg

環境条件	
温度(操作時)	0° C - 40° C
相対湿度(動作)	20% ~ 80%
気圧(動作)	700 ~ 1060 hPa
温度範囲(非操作時)	-20° C ~ 60° C
相対湿度(非操作時)	10% ~ 90%
気圧(非操作時)	500 ~ 1060 hPa

環境およびエネルギー	
ROHS	あり
梱包	100%リサイクル可能
特定物質	100% PVC BFRを含まない筐体
キャビネット	
色	ブラック
仕上げ	テクスチャ

注

- このデータは事前の通知なしに変更することがあります。パンフレットの最新バージョンをダウンロードするには、www.philips.com/support にアクセスしてください。
- ディスプレイは1200 x 1600の解像度で最高の画像を表示します。最高の表示品質を得るには、この解像度推奨に従ってください。

- ・ 電子ペーパーディスプレイ (EPD) は反射型ディスプレイです。部屋の明るさに応じてコンテンツを表示するので、使用電力を節約できます。最後に表示されたコンテンツは、電源を切った後も引き続き表示されます。

5. 電源管理

PCにVESA DPM準拠のディスプレイカードを取り付けているか、またはソフトウェアをインストールしている場合、モニタは使用していないときにその消費電力を自動的に抑えることができます。キーボード、マウスまたはその他の入力デバイスからの入力を検出されると、モニタは自動的に「呼び起こされます」。次の表には、この自動省電力機能の電力消費と信号が示されています。

電源管理の定義					
VESAモード	ビデオ	水平同期	垂直同期	使用電力	LED色
アクティブ	オン	あり	あり	6.5 W (標準)	白
スリープ (スタンバイモード)	オフ	なし	なし	0.4W (標準)	白 (点滅)
オフモード	オフ	-	-	0.3W (標準)	オフ

次のセットアップは、このモニタの消費電力を測定するために使用されます。

- ・ ネーティブ解像度: 1200 x 1600

注

このデータは事前の通知なしに変更することがあります。

6. カスタマサポートと保証

お客様の地域で有効な保証範囲の情報と追加サポート要件の詳細については、www.philips.com/support Web サイトにアクセスしてください。以下に一覧した最寄りの Philips カスタマケアセンターの番号にお問い合わせになることもできます。

注

フィリップスのウェブサイトのサポートページに掲載されている地域サービスホットラインの重要な情報マニュアルを参照してください。

7. トラブルシューティング & FAQ

7.1 トラブルシューティング

このページでは、ユーザーにより修正できる問題を扱っています。これらのソリューションを試みても問題が解決されない場合、Philips カスタマサポートにお問い合わせください。

1 よくある問題

写真が表示されない(電源LEDが点灯しない)

- 電源コードがコンセントとモニター背面に差し込まれていることを確認してください。
- まず、モニター前面の電源ボタンがオフ位置にあることを確認してから、オン位置まで押します。

写真が表示されない(電源LEDが白くなっている)

- コンピュータの電源がオンになっていることを確認してください。
- 信号ケーブルがコンピュータに適切に接続されていることを確認してください。
- モニターケーブルのコネクタ側に曲がったピンがないことを確認してください。曲がったピンがあれば、ケーブルを修理するか交換してください。
- 省エネ機能がアクティブになっている可能性があります。

画面に次のようなメッセージが表示される



Check cable connection

- モニターケーブルがコンピュータに適切に接続されていることを確認してください。(また、クイックスタートガイドも参照してください)。
- モニターケーブルに曲がったピンがないか確認してください。

- コンピュータの電源がオンになっていることを確認してください。

注

自動機能は、DVIデジタル信号モードでは必要ないため適用されません。

煙やスパークの明らかな兆候がある



- いかなるトラブルシューティング手順の行わないでください
- 安全のため、直ちに主電源からモニタの接続を切ってください
- 直ちに、Philipsカスタマサポートに連絡してください。

2 画像の問題

電源がオフになった後でも、「後イメージ」が残る。

- 電子ペーパーディスプレイ (EPD) は反射型ディスプレイです。部屋の明るさに応じてコンテンツを表示するので、使用電力を節約できます。最後に表示されたコンテンツは、電源を切った後も引き続き表示されます。

画像が歪んで表示される。テキストが不鮮明である、またはぼやけて見える。

- PCのディスプレイ解像度をモニターの推奨される画面のネイティブ解像度と同じモードに設定してください。
- 表示設定に合わせて、ディスプレイの  [画像モードプリセット] ボタンをクリックします。
- ディスプレイの  [グレースケールレベル] ボタンを選択します。コントラストレベルとグレースケールレベルを選択できる9つのレベルがあります。

更なる支援については、重要情報マニュアルに記載されているサービス連絡先情報を参照して、Philipsカスタマーサービス担当者に連絡してください。

* 機能はディスプレイにより異なります。

7.2 一般FAQ

Q1: モニタを取り付けるとき、画面に「このビデオモードを表示できません」というメッセージが表示された場合、どうすればいいのですか？

A: このモニタの推奨される解像度：1200 x 1600

- すべてのケーブルを抜き、PCを以前使用していたモニタに接続します。
- Windowsのスタートメニューで、設定/コントロールパネルを選択します。コントロールパネルウィンドウで、画面アイコンを選択します。画面のコントロールパネル内部で、「設定」タブを選択します。設定タブの下の「デスクトップ領域」とラベルされたボックスで、スライダを1200 x 1600画素に動かします。
- コンピュータを再起動し、2と3の手順を繰り返してPCが1200 x 1600に設定されていることを確認します。
- コンピュータを停止し、古いモニタを取り外し、Philips EPDモニタを再接続します。
- モニタの電源をオンにしてから、PCの電源をオンにします。

Q2: .inf ファイルおよび .icm ファイルとは何ですか？ ドライバー (.inf および .icm) インストールする方法は？

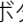
A: これらは、ご利用のモニター用のドライバーファイルです。ご利用のコンピューターは、モニターを初めて設置するとき、モニタードライバー (.inf および .icm ファイル) のインストールを求める場合があります。ユーザーマニュアルの手順に従い、モニタードライバー (.inf および .icm ファイル) を自動的にインストールしてください。

Q3: 解像度はどのように調整すればいいのですか？

A: ビデオカード/グラフィックドライバとモニタは使用可能な解像度を一緒に決定します。Windows®のコン

トロールパネルの「画面のプロパティ」でお好みの解像度を選択することができます。

Q4: OSDを通してモニタを調整しているときに忘れた場合、どうなりますか？

A: フロントベゼルの  ボタンを押して、OSDメニュー画面を表示させます。次に▲または▼を押して、[リセット]を選択してすべての設定を工場出荷時設定に戻します。

Q5: EPD画面はきつかけ傷への耐性がありますか？

A: 一般に、パネル面に過度の衝撃を与えず、鋭いまたは先の尖った物体から保護するようにお勧めします。モニタを取り扱っているとき、パネルの表面に圧力や力がかかっていないことを確認してください。保証条件に影響が及ぶ可能性があります。

Q6: EPD表面はどのようにして洗浄すればいいのですか？

A: 通常洗浄の場合、きれいで、柔らかい布を使用してください。洗浄する場合、イソプロピルアルコールを使用してください。エチルアルコール、エタノール、アセトン、ヘキサンなどの溶剤を使用しないでください。


Q7: モニターをPC、ワークステーション、Macに接続できますか？

A: はい。すべてのPhilipsモニターは、標準のPC、Mac、ワークステーションに完全に対応しています。Macシステムにモニターを接続するには、ケーブルアダプタが必要です。詳細については、Philips 販売店にお尋ねください。

Q8: Philips EPDモニターはプラグアンドプレイ対応ですか？

A: はい、モニターはWindows 11/10/8.1/8、Mac OSxとプラグアンドプレイ互換です。

Q9: EPDパネルの画像固着、または画像焼き付き、後イメージ、ゴースト像とは何ですか？

A: 画面上の画像にゴースティングがある場合は、ディスプレイの  [画像焼き付きをクリア] ボタンを使用して画面を更新します。

Q10: ディスプレイに鮮明なテキストが表示されず、ギザギザの文字が表示されるのはなぜですか？

A: EPDモニターは、ネイティブ解像度 1200x1600 で最適に動作します。もっとも望ましい画像を表示するには、この解像度を使用してください。

Q11: 操作中にマウスを使用するとモニターが遅く見えるのはなぜですか？

A: EPDモニターは、LCDモニターに比べてリフレッシュレートが低く、テキストの読み取りに最適化された双安定反射ディスプレイです。SmartRemoteアプリを使用すると、ファイルをすばやく簡単に表示できます。

Q12: EDFUについて記載された重要な情報マニュアルをどこで入手できますか？

A: 重要な情報マニュアルは、Philipsウェブサイトのサポートページからダウンロードできます。



2022 © TOP Victory Investments Ltd. All rights reserved.

この製品は、Top Victory Investments Ltd.によって製造され、その責任の下で販売されています。そして、Top Victory Investments Ltd.がこの製品に関する保証人です。PhilipsとPhilips Shield EmblemはKoninklijke Philips N.V.の登録商標であり、ライセンスに基づいて使用されています。

仕様は、事前の通知なしに変更することがあります。

バージョン: M1113B1K3300E1WWT