



[www.philips.com/welcome](http://www.philips.com/welcome)

ZH	用户手册	1
	客户服务与保修	13
	故障排除和常见问题解答	18

# 目录

<b>1. 重要</b> .....	<b>1</b>
1.1 安全措施与维修.....	1
1.2 标志说明.....	2
1.3 产品和包装材料的废弃.....	3
<b>2. 设置显示器</b> .....	<b>4</b>
2.1 安装.....	4
2.2 操作显示器.....	5
<b>3. 图像优化</b> .....	<b>7</b>
3.1 SmartImage.....	7
3.2 SmartContrast.....	8
<b>4. 技术规格</b> .....	<b>9</b>
4.1 分辨率和预设模式.....	11
<b>5. 电源管理</b> .....	<b>12</b>
<b>6. 客户服务与保修</b> .....	<b>13</b>
6.1 客户服务与保修.....	13
<b>7. 故障排除和常见问题解答</b> .....	<b>18</b>
7.1 故障检修.....	18
7.2 一般常见问题解答.....	19

# 1. 重要

此电子版用户指南适合使用 Philips 显示器的所有用户。请在使用您的显示器之前花点时间阅读本用户手册。它包含与使用显示器相关的重要信息和注意事项。

产品享受 Philips 保修须符合下列条件：产品适当用于其设计目的、符合操作说明、返修时提供原始帐单或付款收据，帐单或收据应载明购货日期、销售商名称、产品型号及生产号。

## 1.1 安全措施与维修

### ⚠ 警告

使用本文中未介绍的控制、调整或过程可能导致碰撞、电气危险和 / 或机械危险。连接和使用电脑显示器时，请阅读并遵循以下说明。

### 操作

- 请使显示器远离阳光直接照射、明亮强光、以及任何其他热源。长期暴露于此类环境可能导致显示器褪色和损坏。
- 移开任何可能掉入通风孔的物品或者会妨碍显示器电子器件正常冷却的物品。
- 请勿堵塞机壳上的通风孔。
- 放置显示器时，确保电源插头和插座便于插拔。
- 如果通过拔掉电源线或直流电源线关闭显示器电源，则在重新连接电源线或直流电源线以进行正常操作之前，必须等待 6 秒钟。
- 请务必使用由 Philips 提供的经过认可的电源线。如果电源线缺失，请与您当地的服务中心联系。（请参见消费者信息中心）
- 在使用过程中，请勿让显示器受到剧烈震动或碰撞。
- 在使用或运输期间，不要磕碰显示器或使显示器掉落。

### 维护

- 为保护显示器以避免可能的损坏，请勿过分施力于 LCD 面板。移动显示器时，抓住边框将其抬起；抬起时，不要将手或手指放在 LCD 面板上。
- 长时间不使用显示器时，应拔掉显示器电源插头。
- 使用略微蘸湿的布清洁显示器时，应拔掉显示器电源线插头。电源关闭时，可以使用干布擦拭屏幕。但是，切勿使用有机溶剂（如酒精）或含氨水的液体清洁显示器。
- 为避免电击或本机永久性损坏，不要在多尘、下雨、水附近或过分潮湿的环境中使用显示器。
- 如果显示器被弄湿了，应尽快用软布擦拭干净。
- 如果异物或水进入显示器，请立即关闭电源，并拔掉电源线。然后，取出异物或擦干水，并送到维修中心进行检修。
- 请勿在炎热、阳光直接照射或严寒的地方存放或使用显示器。
- 为了保持显示器的最佳性能并延长使用寿命，请在符合下列温度和湿度条件的地方使用显示器。
  - 温度：0-40°C 32-104°F
  - 湿度：20-80% RH
- 重要：显示器无人看管时，务必启动移动的屏幕保护程序。如果显示器将显示静止不变的内容，请务必启用屏幕定期刷新应用程序。长时间不间断显示静止或静态图像可能会在屏幕上造成“烙印”，也称“残像”或“重影”。
- “烙印”、“残像”或“重影”是 LCD 面板技术的一种常见现象。多数情况下，关掉电源一定时间后，“烙印”、“残像”或“重影”会逐渐消失。

### ⚠ 警告

若不激活屏幕保护程序或者屏幕定期刷新应用程序，可能导致严重的“烙印”、“残像”或“重影”现象，这些现象可能不会消失，也无法修复。上面提到的损坏不在保修范围内。

## 维修

- 只有专业的维修人士可以打开机壳盖。
- 如果在维修或集成时需要任何文档，请与您当地的服务中心联系。（请参见“消费者信息中心”一章）
- 关于运输信息，请参见“技术规格”。
- 不要将显示器放在阳光直接照射的车内。

### 注

如果显示器工作不正常，或者当您参照本手册中的操作说明而不知道应执行哪个步骤时，请与服务技术人员联系。

---

## 1.2 标志说明

以下分节描述使用于此文件的标志惯例。

### 注、注意、警告

在此指南中，文字段落配有图标并以黑体或斜体书写。这些段落含有注、注意或警告字句。其使用如下：

#### 注

此图标显示重要信息和提示，以助你更好地使用你的电脑系统。

#### 注意

此图标显示的信息提醒你如何避免硬体的潜在损害或数据丢失。

#### 警告

此图标显示对身体伤害的可能性，并警告你如何避免此问题。

某些小心警告可能以不同格式出现，也可能不带任何图标。在此类情况下，小心警告的具体显示由管理机关规定。

## 1.3 产品和包装材料的废弃

### 废旧电气和电子设备 - WEEE



This marking on the product or on its packaging illustrates that, under European Directive 2012/19/EU governing used electrical and electronic appliances, this product may not be disposed of with normal household waste. You are responsible for disposal of this equipment through a designated waste electrical and electronic equipment collection. To determine the locations for dropping off such waste electrical and electronic, contact your local government office, the waste disposal organization that serves your household or the store at which you purchased the product.

Your new Monitor contains materials that can be recycled and reused. Specialized companies can recycle your product to increase the amount of reusable materials and to minimize the amount to be disposed of.

All redundant packing material has been omitted. We have done our utmost to make the packaging easily separable into mono materials.

Please find out about the local regulations on how to dispose of your old Monitor and packing from your sales representative.

#### **Taking back/Recycling Information for Customers**

Philips establishes technically and economically viable objectives to optimize the environmental performance of the organization's product, service and activities.

From the planning, design and production stages, Philips emphasizes the importance of making products that can easily be recycled. At Philips, end-of-life management primarily entails participation in national take-back initiatives and recycling programs whenever possible, preferably in cooperation with competitors, which recycle all materials (products and related packaging material) in accordance with all Environmental Laws and taking back program with the contractor company.

Your display is manufactured with high quality materials and components which can be recycled and reused.

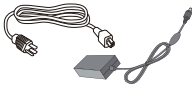
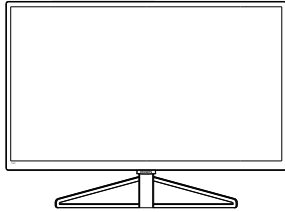
To learn more about our recycling program please visit

<http://www.philips.com/a-w/about/sustainability.html>

## 2. 设置显示器

### 2.1 安装

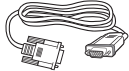
#### 1 包装箱内物品



交流/直流适配器



\* CD



\* VGA



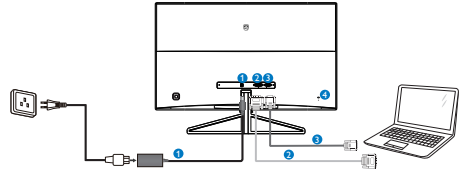
\* DVI

\* 因地域不同而异。

#### 注

只应使用交流 / 直流适配器型号：  
Philips ADPC2065

#### 2 连接到 PC



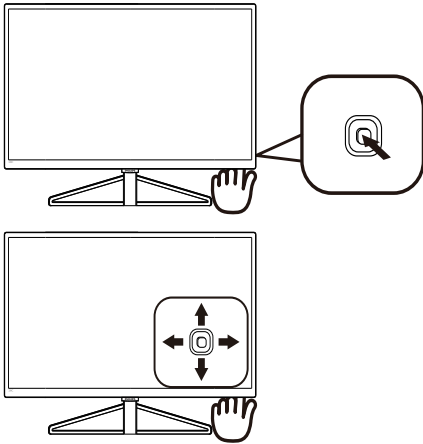
- 1 交流 / 直流电源输入
- 2 DVI 输入
- 3 VGA 输入
- 4 Kensington 防盗锁

#### 连接到 PC

1. 将电源线牢固连接到显示器背面插口。
2. 先关闭电脑，再拉出电源线。
3. 将显示器信号线连接到电脑背面的视频接口。
4. 将电脑及显示器的电源线插入附近的插座。
5. 打开电脑和显示器的电源。如果显示器显示图像，则安装完毕。

## 2.2 操作显示器

### 1 产品正面说明



### 2 屏幕显示 (OSD) 说明

#### 什么是屏幕显示 (OSD)?

屏幕显示 (OSD) 是所有 Philips LCD 都具有的功能。它使得最终用户可以通过屏幕说明窗口直接调整屏幕性能或选择显示器功能。用户友好的屏幕显示界面如下所示:



①		按住 3 秒以上关闭显示器电源。按下以打开显示器电源。
②		访问 OSD 菜单。 确认 OSD 调整。
③		更改显示格式
		调整 OSD 菜单。
④		切换信号输入源。
		调整 OSD 菜单。
⑤		SmartImage 热键。有 7 种模式供选择: Text (文字)、Office (文档处理)、Photo (图片)、Movie (电影)、Game (游戏)、Economy (经济模式)、Off (关闭)。
		返回上一级 OSD。

## 2. 设置显示器

### OSD 菜单

下面是 OSD 结构概览。以后进行各种调整时，可以以此作为参考。

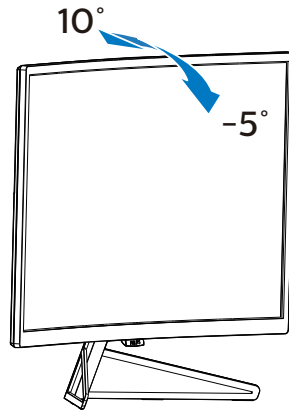
Main menu	Sub menu	
Input	VGA	
	DVI	
Picture	Picture Format	— Wide screen, 4:3
	Brightness	— 0~100
	Contrast	— 0~100
	Sharpness	— 0~100
	SmartKolor	— On, Off
	SmartTxt	— On, Off
	SmartResponse	— Off, Fast, Faster, Fastest
	SmartContrast	— On, Off
	Gamma	— 1.8, 2.0, 2.2, 2.4, 2.6
	Pixel Orbiting	— On, Off
Color	Color Temperature	— 5000K, 6500K, 7500K, 8200K, 9300K, 11500K
	sRGB	
	User Define	— Red: 0~100 — Green: 0~100 — Blue: 0~100
Language	— English, Deutsch, Español, Ελληνική, Français, Italiano, Magyar, Nederlands, Português, Português do Brasil, Polski, Русский, Svenska, Suomi, Türkçe, Čeština, Українська, 简体中文, 繁體中文, 日本語, 한국어	
OSD Setting	Horizontal	— 0~100
	Vertical	— 0~100
	Transparency	— Off, 1, 2, 3, 4
	OSD Time Out	— 5s, 10s, 20s, 30s, 60s
Setup	Auto	
	Power LED	— 0, 1, 2, 3, 4
	H.Position	— 0~100
	V.Position	— 0~100
	Phase	— 0~100
	Clock	— 0~100
	Resolution Notification	— On, Off
	Reset	— Yes, No
	Information	

### 3 分辨率通知

根据设计，此显示器在原生分辨率 1920x1080@60Hz 时性能最佳。当显示器以其他分辨率开机时，屏幕上会显示提醒：为达到最佳效果，Use 1920x1080@60Hz for best results（请使用 1920x1080@60Hz）。

如果要关闭原生分辨率提示信息，请在 OSD 菜单的 Setup（设置）中进行设置。

### 4 物理功能



## 3. 图像优化

### 3.1 SmartImage

#### 1 这是什么？

SmartImage 提供一些针对不同内容类型进行优化的预设值，可以动态地实时调整亮度、对比度、颜色和清晰度。无论您是使用文字应用程序、显示图像还是观看视频，Philips SmartImage 都能提供非常出色的显示效果。

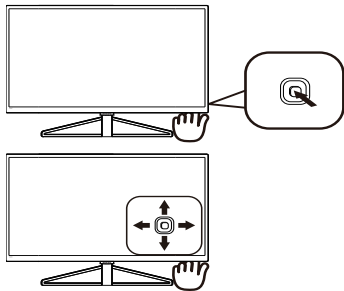
#### 2 为什么需要它？

您希望显示器在显示您喜欢的各种类型的内容时都能提供出色的显示效果，SmartImage 软件能够动态地实时调整亮度、对比度、颜色和清晰度，从而改善您的显示器观看体验。

#### 3 它如何工作？

SmartImage 是 Philips 独有的一项先进技术，可以分析屏幕上显示的内容。根据您的选择的方案，SmartImage 动态增强图像的对比度、颜色饱和度和清晰度以增强显示内容的效果 - 所有这一切只需按一下按钮，全部实时进行。

#### 4 如何启用 SmartImage？

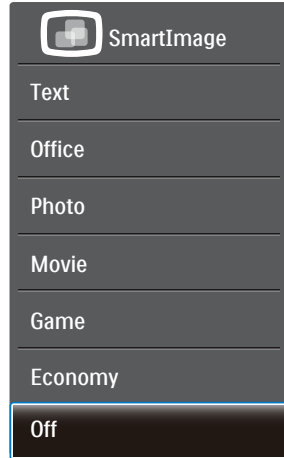


1. 向左按下按钮在屏幕上启动 SmartImage。
2. 向上或向下切换选择：Text（文字）、Office（文档处理）、Photo（图片）、Movie（电影）、Game（游戏）、

Economy（经济模式）、Off（关闭）。

3. SmartImage OSD 在屏幕上保留 5 秒钟，您也可以向左按下按钮进行确认。

有 7 种模式供选择：Text（文字）、Office（文档处理）、Photo（图片）、Movie（电影）、Game（游戏）、Economy（经济模式）、Off（关闭）。



- **Text（文字）**：根据应用程序（如 PDF 电子书），提高文本的可读性。使用特殊算法提高文本内容的对比度和边缘清晰度，调整显示器的亮度、对比度和色温，使显示内容更便于阅读。
- **Office（文档处理）**：增强文字并降低亮度，从而提高可读性，减轻眼睛疲劳。当使用电子表格、PDF 文件、扫描文档或其他常用办公应用程序时，此模式可以显著提高可读性和效率。
- **Photo（图片）**：此配置文件组合颜色饱和度、动态对比度和清晰度增强，可以使照片和其他图像的色彩更鲜明更透澈 - 无人工效果，无褪色。
- **Movie（电影）**：渐变亮度、深颜色饱和度和、动态对比度和锐利的清晰度，可以显示视频暗色区域的所有细节和亮色区域的所有色彩，保持动态自然值，达到完美的视频显示效果。
- **Game（游戏）**：开启增速传动电路以达到最佳响应时间，减少屏幕上快速移动物体的锯齿边缘，增强明暗图案的对

比度，此配置文件为游戏玩家提供最佳游戏体验。

- **Economy（经济模式）**：使用此配置文件时，调整亮度和对比度并微调背光，以正确显示各种办公应用程序；同时，降低功耗。
- **Off（关闭）**：不使用SmartImage进行优化。

---

## 3.2 SmartContrast

### 1 这是什么？

一项独特的技术，可以动态分析所显示的内容并自动优化 LCD 显示器的对比度以达到最佳清晰度和观看舒适度，对于清晰、锐利和明亮的图像提高背光亮度，对于深色背景的图像降低背光亮度。

### 2 为什么需要它？

您希望在显示各种内容时都能达到最佳的清晰度和观看舒适度。SmartContrast 动态控制对比度并调整背光，以提供清晰、锐利、明亮的游戏和视频图像或者清晰可读的办公文字。通过降低显示器的功耗，可以降低能耗成本，延长显示器的使用寿命。

### 3 它如何工作？

启用 SmartContrast 时，它将实时分析显示的内容以调整颜色和控制背光亮度。当观看视频或玩游戏时，此功能可动态增强对比度，以达到美好的娱乐体验。

•

## 4. 技术规格

画面 / 显示器			
显示器面板类型	MVA LCD		
背光	W-LED 系统		
面板尺寸	31.5" W (80cm)		
宽高比	16:9		
像素点距	0.364 (H) mm × 0.364 (V) mm		
SmartContrast	20,000,000:1		
响应时间 (典型)	14ms (GtG)		
SmartResponse	4ms (GtG)		
标准分辨率	1920×1080 @ 60Hz		
视角	178° (H) / 178° (V) @ C/R > 10		
图片增强	SmartImage		
显示器色彩	1670 万		
NTSC	85%		
垂直刷新率	56Hz - 76Hz		
水平频率	30KHz - 83KHz		
SRGB	是		
连接性			
信号输入	VGA (模拟)、DVI (数字)		
输入信号	分离同步, 绿色同步		
方便性			
OSD 语言	英语、德语、西班牙语、希腊语、法语、意大利语、匈牙利语、荷兰语、葡萄牙语、葡萄牙语 (巴西)、波兰语、俄语、瑞典语、芬兰语、土耳其语、捷克语、乌克兰语、简体中文、繁体中文、日语、韩语		
其他便利性	Kensington 锁		
即插即用兼容性	DDC/CI, Mac OSX, sRGB, Windows 10/8.1/8/7		
底座			
倾斜	-5° / +10°		
电源			
能耗	交流输入电压 100VAC、50Hz	交流输入电压 115VAC、60Hz	交流输入电压 230VAC、50Hz
正常运行	42.7W (典型)	42.8W (典型)	42.9W (典型)
睡眠 (待机)	< 0.5W (典型)	< 0.5W (典型)	< 0.5W (典型)
关	< 0.3W (典型)	< 0.3W (典型)	< 0.3W (典型)
散热*	交流输入电压 100VAC、50Hz	交流输入电压 115VAC、60Hz	交流输入电压 230VAC、50Hz
正常运行	145.73 BTU/hr (典型)	146.08 BTU/hr (典型)	146.42 BTU/hr (典型)

#### 4. 技术规格

睡眠（待机）	<1.71 BTU/hr （典型）	<1.71 BTU/hr （典型）	<1.71 BTU/hr （典型）
关	<1.02 BTU/hr （典型）	<1.02 BTU/hr （典型）	<1.02 BTU/hr （典型）
电源 LED 指示灯	工作模式：白色，待机/睡眠模式：白色（闪烁）		
电源	外置，100-240VAC，50-60Hz		

<b>外形尺寸</b>	
产品（含底座）(WxHxD)	721X530X211mm
产品（不含底座）(WxHxD)	721X434X40mm
产品（含包装）(WxHxD)	267X631X838mm
<b>重量</b>	
产品（含底座）	7.06kg
产品（不含底座）	6.56kg
产品（含包装）	11.30kg
<b>运行条件</b>	
温度范围（运行时）	0°C 到 40°C
相对湿度（运行时）	20% 到 80%
大气压（运行时）	700 到 1060hPa
温度范围（非运行）	-20°C 到 60°C
相对湿度（非运行）	10% 到 90%
大气压（非运行）	500 到 1060hPa
<b>环境</b>	
ROHS	是
包装	100% 可回收
特定物质	100% PVC 无 BFR 机壳
<b>符合性和标准</b>	
管制认证	CCC、CEL、CECP
<b>机壳</b>	
颜色	灰色 / 白色
表面处理	光泽

#### 注

1. 此数据如有变更，恕不另行通知。访问 [www.philips.com/support](http://www.philips.com/support) 下载最新版本的宣传页。
2. 智能响应时间是源自 GtG 或 GtG (BW) 测试的最佳值。

## 4.1 分辨率和预设模式

最大分辨率：1920x1080@60Hz（双链路 DVI）

标准分辨率：1920x1080@60Hz（VGA / 双链路 DVI）

水平频率 (kHz)	分辨率	垂直频率 (Hz)
31.47	720x400	70.09
31.47	640x480	59.94
35.00	640x480	66.67
37.86	640x480	72.81
37.50	640x480	75.00
37.88	800x600	60.32
46.88	800x600	75.00
48.36	1024x768	60.00
60.02	1024x768	75.03
44.77	1280x720	59.86
63.89	1280x1024	60.02
79.98	1280x1024	75.03
55.94	1440x900	59.89
65.29	1680x1050	59.95
67.50	1920x1080	60.00

### 注

请注意，此显示器在其固有分辨率 1920x1080@60Hz 时工作效果最佳。为达到最佳显示效果，请遵循此项关于分辨率的建议。

## 5. 电源管理

如果 PC 中安装了 VESA DPM 兼容显卡或者软件，显示器可以在不使用时自动降低功耗。如果检测到来自键盘、鼠标或其它输入设备的输入，显示器将自动“唤醒”。下表介绍此自动省电功能的功耗和信号时序：

电源管理定义					
VESA 模式	视频	水平同步	垂直同步	使用的功率	LED 颜色
工作	开启	是	是	42.8W（典型）、60W（最大）	白色
睡眠	关闭	否	否	< 0.5W（典型）	白色（闪烁）

下面的设置用于测量此显示器的功耗。

- 固有分辨率：1920×1080
- 对比度：50%
- 亮度：100%
- 色温：6500k 全白图案

### 注

此数据如有变更，恕不另行通知。

## 6. 客户服务与保修

### 6.1 客户服务与保修

有关您所在地区的保修范围信息和更多支持要求，请访问 [www.philips.com/support](http://www.philips.com/support) 网站了解详细信息，或者联系您当地的 Philips 客户服务中心。

关于延长保修，如果您希望延长您的一般保修期，可通过我们的认证服务中心购买保修期外服务包。

如果您希望使用此服务，请务必在原始购买日期的 30 个日历天内购买服务。在延长保修期内，服务包括取件、修理和返回服务，但由此产生的所有费用由用户承担。

如果认证的服务合作伙伴不能履行您购买的延长保修包所包含的修理，我们会在您购买的延长保修期内，在可能的情况下，为您提供备选解决方案。

有关详情，请联系我们的 Philips 客户服务代表或当地联系中心（客户服务电话号码）。

下面列出了 Philips 客户服务中心号码。

• 当地标准保修期	• 延长保修期	• 总计保修期
• 视地区而定	• + 1 年	• 当地标准保修期 +1
	• + 2 年	• 当地标准保修期 +2
	• + 3 年	• 当地标准保修期 +3

\*\*需提供原始购买凭证和延长保修购买凭证。

#### 西欧地区的联系信息：

国家 / 地区	CSP	热线号码	费用	工作时间
Austria	RTS	+43 0810 000206	€ 0.07	Mon to Fri: 9am - 6pm
Belgium	Ecare	+32 078 250851	€ 0.06	Mon to Fri: 9am - 6pm
Cyprus	Alman	800 92 256	Free of charge	Mon to Fri: 9am - 6pm
Denmark	Infocare	+45 3525 8761	Local call tariff	Mon to Fri: 9am - 6pm
Finland	Infocare	+358 09 2290 1908	Local call tariff	Mon to Fri: 9am - 6pm
France	Mainteq	+33 082161 1658	€ 0.09	Mon to Fri: 9am - 6pm
Germany	RTS	+49 01803 386 853	€ 0.09	Mon to Fri: 9am - 6pm
Greece	Alman	+30 00800 3122 1223	Free of charge	Mon to Fri: 9am - 6pm
Ireland	Celestica	+353 01 601 1161	Local call tariff	Mon to Fri: 8am - 5pm
Italy	Anovo Italy	+39 840 320 041	€ 0.08	Mon to Fri: 9am - 6pm
Luxembourg	Ecare	+352 26 84 30 00	Local call tariff	Mon to Fri: 9am - 6pm
Netherlands	Ecare	+31 0900 0400 063	€ 0.10	Mon to Fri: 9am - 6pm
Norway	Infocare	+47 2270 8250	Local call tariff	Mon to Fri: 9am - 6pm
Poland	MSI	+48 0223491505	Local call tariff	Mon to Fri: 9am - 6pm

## 6. 客户服务与保修

Portugal	Mainteq	800 780 902	Free of charge	Mon to Fri: 8am - 5pm
Spain	Mainteq	+34 902 888 785	€ 0.10	Mon to Fri: 9am - 6pm
Sweden	Infocare	+46 08 632 0016	Local call tariff	Mon to Fri: 9am - 6pm
Switzerland	ANOVO CH	+41 02 2310 2116	Local call tariff	Mon to Fri: 9am - 6pm
United Kingdom	Celestica	+44 0207 949 0069	Local call tariff	Mon to Fri: 8am - 5pm

### 拉丁美洲地区的联系信息:

国家 / 地区	呼叫中心	客户服务电话
Brazil	Vermont	0800-7254101
Argentina		0800 3330 856

### 中国联系信息:

国家 / 地区	呼叫中心	客户服务电话
China	PCCW Limited	4008 800 008

### 中东欧地区的联系信息:

国家 / 地区	呼叫中心	CSP	客户服务电话
Belarus	N/A	IBA	+375 17 217 3386 +375 17 217 3389
Bulgaria	N/A	LAN Service	+359 2 960 2360
Croatia	N/A	MR Service Ltd	+385 (01) 640 1111
Czech Rep.	N/A	Asupport	420 272 188 300
Estonia	N/A	FUJITSU	+372 6519900 (General) +372 6519972 (workshop)
Georgia	N/A	Esabi	+995 322 91 34 71
Hungary	N/A	Profi Service	+36 1 814 8080 (General) +36 1814 8565 (For AOC&Philips only)
Kazakhstan	N/A	Classic Service I.l.c.	+7 727 3097515
Latvia	N/A	ServiceNet LV	+371 67460399 +371 27260399
Lithuania	N/A	UAB Servicenet	+370 37 400160 (general) +370 7400088 (for Philips)
Macedonia	N/A	AMC	+389 2 3125097
Moldova	N/A	Comel	+37322224035
Romania	N/A	Skin	+40 21 2101969
Russia	N/A	CPS	+7 (495) 645 6746
Serbia&Montenegro	N/A	Kim Tec d.o.o.	+381 11 20 70 684
Slovakia	N/A	Datalan Service	+421 2 49207155

## 6. 客户服务与保修

Slovenia	N/A	PC H.and	+386 1 530 08 24
the republic of Belarus	N/A	ServiceBy	+375 17 284 0203
Turkey	N/A	Tecpro	+90 212 444 4 832
Ukraine	N/A	Topaz	+38044 525 64 95
Ukraine	N/A	Comel	+380 5627444225

### 北美联系信息：

国家 / 地区	呼叫中心	客户服务电话
U.S.A.	EPI-e-center	(877) 835-1838
Canada	EPI-e-center	(800) 479-6696

## APMEA 地区联系信息:

国家 / 地区	ASP	客户服务电话	工作时间
Armenia Azerbaijan Georgia Kyrgyzstan Tajikistan	Firebird service centre	+97 14 8837911	Sun.~Thu. 09:00 - 18:00
Australia	AGOS NETWORK PTY LTD	1300 360 386	Mon.~Fri. 9:00am-5:30pm
Hong Kong Macau	Company: Smart Pixels Technology Ltd.	Hong Kong: Tel: +852 2619 9639 Macau: Tel: (853)-0800-987	Mon.~Fri. 9:00am-6:00pm Sat. 9:00am-1:00pm
India	REDINGTON INDIA LTD	Tel: 1 800 425 6396 SMS: PHILIPS to 56677	Mon.~Fri. 9:00am-5:30pm
Indonesia	PT.CORMIC SERVISINDO PERKASA	+62-21-4080-9086 (Customer Hotline) +62-8888-01-9086 (Customer Hotline)	Mon.~Thu. 08:30-12:00; 13:00-17:30 Fri. 08:30-11:30; 13:00-17:30
Israel	Eastronics LTD	1-800-567000	Sun.~Thu. 08:00-18:00
Korea	Alphascan Monitors, Inc	1661-5003	Mon.~Fri. 9:00am-5:30pm Sat. 9:00am-1:00pm
Malaysia	R-Logic Sdn Bhd	+603 5102 3336	Mon.~Fri. 8:15am-5:00pm Sat. 8:30am-12:30am
New Zealand	Visual Group Ltd.	0800 657447	Mon.~Fri. 8:30am-5:30pm
Pakistan	TVONICS Pakistan	+92-213-6030100	Sun.~Thu. 10:00am-6:00pm
Philippines	EA Global Supply Chain Solutions ,Inc.	(02) 655-7777; 6359456	Mon.~Fri. 8:30am~5:30pm
Singapore	Philips Singapore Pte Ltd (Philips Consumer Care Center)	(65) 6882 3966	Mon.~Fri. 9:00am-6:00pm Sat. 9:00am-1:00pm
South Africa	Computer Repair Technologies	011 262 3586	Mon.~ Fri. 08:00am~05:00pm

## 6. 客户服务与保修

Taiwan	FETEC.CO	0800-231-099	Mon.~Fri. 09:00 - 18:00
Thailand	Axis Computer System Co., Ltd.	(662) 934-5498	Mon.~Fri. 08:30am~05:30pm
Turkmenistan	Technostar Service Centre	+(99312) 460733, 460957	Mon.~Fri. 09:00 - 18:00
Uzbekistan	Soniko Plus Private Enterprise Ltd	+99871 2784650	Mon.~Fri. 09:00 - 18:00
Vietnam	FPT Service Informatic Company Ltd. - Ho Chi Minh City Branch	+84 8 38248007 Ho Chi Minh City +84 5113.562666 Danang City +84 5113.562666 Can tho Province	Mon.~Fri. 8:00-12:00, 13:30-17:30 Sat. 8:00-12:00
Japan	フィリップスモニター・サポートセンター	0120-060-530	Mon.~Fri. 10:00 - 17:00

## 7. 故障排除和常见问题解答

### 7.1 故障检修

本页介绍用户可以解决的问题。如果在尝试这些解决办法后问题仍然存在，请与 Philips 客户服务代表联系。

#### 1 常见问题

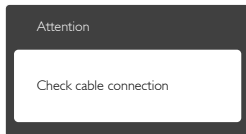
##### 无画面（电源 LED 不亮）

- 确保电源线两端分别插入电源插座和显示器背面的插口。
- 首先，确保显示器正面的电源按钮处于关闭位置，然后将其按至开启位置。

##### 无图片（电源 LED 显示白色）

- 确保计算机处于开机状态。
- 确保信号线正确连接到计算机。
- 确保显示器线缆接头没有弯曲的插针。若有，请修理或更换线缆。
- 可能激活了节能功能。

##### 屏幕上显示



- 确保显示器线缆正确连接到电脑。（另请参见快速入门指南）。
- 检查显示器线缆是否有弯曲的插针。
- 确保计算机处于开机状态。

##### AUTO（自动）按钮不起作用

- Auto（自动）功能仅适用于 VGA-Analog（VGA-模拟）模式。如果对结果不满意，您可以通过 OSD 菜单进行手动调整。

#### 注

Auto（自动）功能不适用于 DVI-Digital（DVI-数字）模式，因为该模式不需要自动调整。

##### 冒烟或出现火星

- 切勿执行任何故障排除步骤。
- 为安全起见，立即从主电源上拔掉显示器电源线。
- 立即与 Philips 客户服务代表联系。

#### 2 图像问题

##### 图像不居中

- 使用 OSD 主控制中的“Auto（自动）”功能调整图像位置。
- 使用 OSD 主控制中 Setup（设置）的 Phase（相位）/ Clock（时钟）调整图像位置。这仅在 VGA 模式下起作用。

##### 屏幕上的图像震动

- 检查信号线是否正确牢固地连接到图形板或 PC。

##### 有垂直闪烁现象



- 使用 OSD 主控制中的“Auto（自动）”功能调整图像。
- 使用 OSD 主控制中 Setup（设置）的 Phase（相位）/ Clock（时钟）消除竖条。这仅在 VGA 模式下起作用。

##### 有水平闪烁现象



- 使用 OSD 主控制中的“Auto（自动）”功能调整图像。
- 使用 OSD 主控制中 Setup（设置）的 Phase（相位）/ Clock（时钟）消除竖条。这仅在 VGA 模式下起作用。

##### 图像模糊不清或太暗

- 使用 OSD 调整对比度和亮度。

关闭电源后仍有“残像”、“烙印”或“重影”现象。

- 长时间不间断显示静止或静态图像可能会在屏幕上造成“烙印”，也称“残像”或“重影”。“烙印”、“残像”或“重影”是LCD面板技术的一种常见现象。大多数情况下，在关闭电源后，“烙印”、“残像”或“重影”会随着时间的推移而逐渐消失。
- 显示器无人看管时，务必启动移动的屏幕保护程序。
- 如果液晶显示器将显示静止不变的内容，请务必启用屏幕定期刷新应用程序。
- 若不激活屏幕保护程序或者屏幕定期刷新应用程序，可能导致严重的“烙印”、“残像”或“重影”现象，这些现象可能不会消失，也无法修复。上面提到的损坏不在保修范围内。

**图像变形。文字模糊。**

- 将 PC 的显示分辨率设成显示器屏幕的原生分辨率。

**屏幕上出现绿色点、红色点、蓝色点、黑点或白点**

- 坏点是当今使用的液晶技术的正常特性，请参见像素策略以了解详情。

**“电源开启”指示灯太亮，会干扰我**

- 您可以使用 OSD 主控制中 Power LED Setup（电源 LED 设置）来调整“电源开启”指示灯。

如需进一步帮助，请参见消费者信息中心列表并联系 Philips 客户服务代表。

## 7.2 一般常见问题解答

**问题 1:** 安装显示器时，如果屏幕上显示“Cannot display this video mode (无法显示此视频模式)”，应怎么办？

**回答:** 建议此显示器使用的分辨率：1920x1080@60Hz。

- 拔掉所有线缆，然后将 PC 连接到您原来使用的显示器。
- 在 Windows Start（开始）菜单中，选择 Settings/Control Panel（设置/控制面板）。在 Control Panel（控制面板）窗口中，选择显示器图标。在 Monitor（显示器）控制面板中，选择 Settings（设置）选项卡。在设置选项卡下的“Desktop Area（桌面区域）”框中，将滑块移到 1920x1080 像素。
- 打开“Advanced Properties（高级属性）”，将刷新率设为 60Hz，然后单击OK（确定）。
- 重新启动计算机，然后重新执行步骤 2 和 3 以确认 PC 设置在 1920x1080@60Hz。
- 关闭电脑，断开原来的显示器，重新连接 Philips LCD 显示器。
- 打开显示器电源，然后打开 PC 电源。

**问题 2:** 建议 LCD 显示器使用的刷新率是多少？

**回答:** 建议的 LCD 显示器刷新率是 60Hz。若屏幕上出现任何干扰，最高可将其设成 75Hz 以检查能否消除干扰。

**问题 3:** 用户手册中的 .inf 和 .icm 文件有什么用？如何安装驱动程序 (.inf 和 .icm)？

**回答:** 它们是显示器的驱动程序文件。按照用户手册中的说明安装驱动程序。第一次安装显示器时，计算机可能会需要显示器驱动程序 (.inf 和 .icm 文件) 或驱动程序磁盘。

**问题 4: 如何调整分辨率?**

**回答:** 您的视频卡 / 图形驱动程序和显示器共同决定了可用的分辨率。您可以在 Windows® 控制面板的 Monitor properties (显示器属性) 中选择所需的分辨率。

**问题 5: 使用 OSD 调整显示器时不知道如何操作怎么办?**

**回答:** 只需按 OK (确定) 按钮, 然后选择“Reset (恢复)”即可全部恢复至原始出厂设置。

**问题 6: LCD 屏幕是否抗刮擦?**

**回答:** 一般而言, 建议您不要用力撞击面板表面, 并且应防止锐利或坚硬物品接触面板表面。操作显示器时, 请勿施力于面板表面。这可能会影响保修。

**问题 7: 如何清洁 LCD 表面?**

**回答:** 使用干净的软布进行正常清洁。细致清洁时, 请使用异丙醇。请勿使用普通酒精、乙醇、丙酮、己烷等其他溶剂。

**问题 8: 我可以更改显示器的颜色设置吗?**

**回答:** 可以, 您可以通过 OSD 控制来更改颜色设置。具体步骤如下:

- 按 OK (确定) 以显示 OSD (屏幕显示) 菜单
- 按“Down Arrow (向下箭头)”选择“Color (颜色)”选项, 然后按“OK (确定)”进入颜色设置, 有如下三个设置。
  1. 色温: 设置在 6500K 范围内时, 面板上显示暖色, 呈现红白色调; 色温为 9300K 时显示冷色, 呈现蓝白色调。
  2. sRGB: 这是确保在不同设备 (如数码相机、显示器、打印机、扫描仪等) 之间正确交换颜色的一种标准。
  3. User Define (用户定义): 用户可以调整红色、绿色和蓝色, 从而选择自己喜欢的颜色设置。

**注**

当物体被加热时所放射的光的色彩测量值。该测量值以绝对温标来表述 (开尔文度数)。较低的开氏温度 (如 2004K) 是红色; 较高的温度 (如 9300K) 是蓝色。中性温度是白色, 6504K。

**问题 9: 我可以将我的液晶显示器连接到 PC、工作站或 Mac 吗?**

**回答:** 是。Philips 的所有液晶显示器都与标准的 PC、Mac 和工作站完全兼容。将此显示器连接到 Mac 系统时, 您需要使用一个线缆适配器。有关的详细信息, 请与您的 Philips 销售代表联系。

**问题 10: Philips 液晶显示器可以即插即用吗?**

**回答:** 可以, 这些显示器在 Windows 8.1/8/7 下支持即插即用功能。

**问题 11: 液晶面板上的图像残留或烙印、残像或重影是指什么?**

**回答:** 长时间不间断显示静止或静态图像可能会在屏幕上造成“烙印”, 也称“残像”或“重影”。“烙印”、“残像”或“重影”是 LCD 面板技术的一种常见现象。大多数情况下, 在关闭电源后, “烙印”、“残像”或“重影”会随着时间的推移而逐渐消失。显示器无人看管时, 务必启动移动的屏幕保护程序。如果液晶显示器将显示静止不变的内容, 请务必启用屏幕定期刷新应用程序。

**警告**

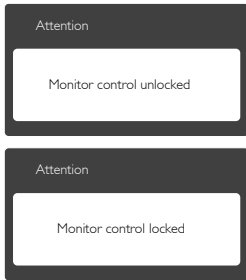
严重的“烙印”、“残像”或“重影”将无法消失, 也无法修复。上面提到的损坏不在保修范围内。

**问题 12:** 为什么显示器显示的文字不够清晰，显示的字符有锯齿现象？

**回答:** 此液晶显示器在其原生分辨率 1920x1080@60Hz 时工作效果最佳。为达到最佳显示效果，请使用此分辨率。

**问题 13:** 如何解锁 / 锁定我的热键？

**回答:** 请按下菜单按钮 10 秒解锁 / 锁定热键，显示器上会弹出“Attention”（注意），以提示解锁 / 锁定状态，如下图所示。





© 2016 Koninklijke Philips N.V. 保留所有权利。

Philips 和 Philips Shield Emblem 是 Koninklijke Philips Electronics N.V. 的注册商标，其使用需遵循 Philips Electronics N.V. 的许可。

规格如有变更，恕不另行通知。

版本：328C7QSE1T