

PHILIPS

Brilliance

328P6



www.philips.com/welcome

- ١ عربي دليل المستخدم
- ٢٢ خدمة العملاء والضمان
- استكشاف الأخطاء وإصلاحها
- ٢٥ والأسئلة المتداولة

جدول المحتويات

- ١- هام ١
 - ١-١ احتياطات الأمان والصيانة ١
 - ٢-١ الأوصاف التوضيحية ٣
 - ٣-١ التخلص من المنتج ومواد التغليف ٣
- ٢- إعداد شاشة العرض ٥
 - ١-٢ التركيب ٥
 - ٢-٢ تشغيل شاشة العرض ٧
 - ٣-٢ MultiView ١١
 - ٤-٢ قم بإزالة مجموعة القاعدة من وحدة تثبيت ١١
 - VESA ١٣
- ٣- تحسين جودة الصورة ١٤
 - ١-٣ Smartimage ١٤
 - ٢-٣ SmartContrast ١٥
- ٤- HDR ١٦
- ٥- المواصفات الفنية ١٧
 - ١-٥ الدقة وأوضاع الإعداد المسبق ٢٠
- ٦- إدارة الطاقة ٢١
- ٧- خدمة العملاء والضمان ٢٢
 - ١-٧ سياسة عيوب البكسل في شاشات العرض ٢٢
 - اللوحية المسطحة من Philips ٢٢
 - ٢-٧ خدمة العملاء والضمان ٢٤
- ٨- استكشاف الأخطاء وإصلاحها والأسئلة المتداولة ٢٥
 - ١-٨ استكشاف المشكلات وإصلاحها ٢٥
 - ٢-٨ الأسئلة المتداولة العامة ٢٦
 - ٣-٨ الأسئلة الشائعة حول Multiview ٢٨

١- هام

الطاقة، برجاء الاتصال بمرکز الخدمة المحلي لديك.
(الرجاء الرجوع إلى معلومات الاتصال بالخدمة
المدرجة في دليل المعلومات المهمة.)

شغّل وفقاً لإمداد الطاقة المحدد ضمن المواصفات.
تأكد من عدم تشغيل الشاشة إلا عبر إمداد الطاقة
المحدد ضمن المواصفات. سيؤدي استخدام فولتية غير
صحيحة إلى حدوث خلل وظيفي وقد يتسبب في نشوب
حريق أو وقوع صدمة كهربائية.

لا تفكك مهائلي التيار المتردد. قد يؤدي تفكيك مهائلي
التيار المتردد إلى تعريضك لخطر الإصابة بحرق أو
صدمة كهربائية.

احم الكبل. لا تسحب كبل الطاقة وكبل الإشارة ولا
تنتهيهما. لا تضع الشاشة أو أي أشياء ثقيلة على
الكبلات؛ إذا تلفت الكبلات، فقد تؤدي إلى نشوب حريق
أو حدوث صدمة كهربائية.

تجنب تعريض الشاشة لهزة عنيفة أو صدمة شديدة
أثناء التشغيل.

تجنب الطرق على شاشة العرض أو إسقاطها أثناء
التشغيل أو النقل.

قد يسبب الاستخدام المفرط للشاشة اضطراباً في
العينين، لذا يفضل أخذ راحات أقصر وقتاً وأكثر
عدداً في مكان عملك من أخذ راحات أطول وقتاً
وأقل عدداً. على سبيل المثال يفضل أخذ راحة لمدة
٥ - ١٠ دقائق بعد ٥٠ - ٦٠ دقيقة من الاستخدام
المتواصل للشاشة من أخذ استراحة لمدة ١٥
دقيقة كل ساعتين. حاول عدم إجهاد عينيك أثناء
الاستخدام المتواصل للشاشة لفترة من الزمن باتباع
ما يلي:

- انظر إلى شيء على مسافات متباعدة بعد
التركيز على الشاشة لفترة طويلة.
- احرص على الوميض الواعي بكثرة أثناء
العمل.
- احرص على غلق وتميميل عينيك لإراحتها.
- ضع الشاشة بارتفاع وبزاوية مناسبين حسب
طولك.
- اضبط السطوح والتباين على مستوى مناسب.

إن دليل المستخدم الإلكتروني هذا موجه لأي شخص يستخدم
شاشة العرض من Philips. يُرجى أخذ الوقت الكافي
لقراءة دليل المستخدم هذا قبل استخدام شاشة العرض. فهو
يحتوي على معلومات وملاحظات مهمة تتعلق بتشغيل شاشة
العرض.

يكون ضمان Philips ساريًا شريطة أن يتم التعامل مع
المنتج بشكل ملائم في الغرض المخصص لأجله، وذلك
حسب إرشادات التشغيل الخاصة به وبناءً على تقديم أصل
فاتورة الشراء أو إيصال الدفع موضحاً عليه تاريخ الشراء
واسم الوكيل والموديل ورقم الإنتاج الخاص بالمنتج.

١-١ احتياطات الأمان والصيانة

⚠ تحذيرات

قد يؤدي استخدام عناصر تحكم أو عمليات ضبط أو
إجراءات خلاف المحددة في هذا المستند إلى التعرض
لصدمة أو مخاطر كهربائية و/أو مخاطر ميكانيكية.
اقرأ هذه التعليمات واتبعها عند توصيل شاشة عرض
الكمبيوتر واستخدامها.

التشغيل

- يرجى الحفاظ على الشاشة بعيداً عن أشعة الشمس
المباشرة وعن الأضواء الساطعة القوية وبعيداً عن أي
مصدر حرارة آخر. فالتعرض لفترة طويلة لهذا النوع
من البيئة قد يؤدي إلى تغير لون الشاشة وتلفها.
- قم بإزالة أي جسم يمكن أن يسقط في فتحات التهوية أو
يمنع التبريد المناسب للمكونات الإلكترونية بالشاشة.
- لا تقم بسد فتحات التهوية الموجودة على الهيكل.
- عند تثبيت شاشة العرض، احرص على أن يكون
الوصول إلى مقبس وقابس الطاقة ميسوراً.
- إذا تم إيقاف تشغيل شاشة العرض من خلال فصل كبل
الطاقة أو سلك طاقة التيار المستمر، انتظر مدة 6 ثوان
قبل توصيل كبل الطاقة أو سلك طاقة التيار المستمر
من أجل التشغيل العادي.
- برجاء استخدام سلك الطاقة المعتمد الذي توفره شركة
Philips في كافة الأوقات. في حالة ضياع سلك

- يعتبر كل من "الإجهاد" أو "الصورة اللاحقة" أو "الصور المخفية" من الظواهر المعروفة في تكنولوجيا لوحات LCD. في معظم الحالات، تختفي ظاهرة "الإجهاد" أو "الصورة اللاحقة" أو "الصور المخفية" بشكل تدريجي عبر فترة زمنية بعد أن يتم إيقاف تشغيل الطاقة.

⚠ تحذير

قد يؤدي عدم تنشيط شاشة توقف أو تطبيق تحديث للشاشة بشكل دوري إلى حدوث أعراض خطيرة لظاهرة "الحرق الداخلي"، أو "الصورة اللاحقة" أو "ظل الصورة"، والتي لن تختفي ولن يمكن معالجتها. الضمان الخاص بك لا يغطي الضرر المذكور أعلاه.

الخدمة

- لا ينبغي فتح غطاء الشاشة إلا بواسطة موظف الخدمة المؤهل.
- إذا كان هناك احتياج إلى أية أوراق لإجراء الصيانة أو التكمال، برجاء الاتصال بمركز الخدمة المحلي لديك. (الرجاء الرجوع إلى معلومات الاتصال بالخدمة المدرجة في دليل المعلومات المهمة.)
- لمعلومات النقل، يرجى الرجوع إلى "المواصفات الفنية".
- لا تترك شاشة العرض في السيارة أو في صندوق السيارة تحت ضوء الشمس المباشر.

⚖ ملاحظة

استشر أحد فنيي الخدمة إذا كانت شاشة العرض لا تعمل بصورة طبيعية، أو إذا كنت لست متأكدًا من الإجراء الذي يجب اتخاذه عند اتباع تعليمات التشغيل الواردة في هذا الدليل.

- اضبط إضاءة البيئة المحيطة على مستوى مماثل لمستوى سطوح الشاشة، وتجنب الإضاءة الفلوريسنت والأسطح التي لا تعكس الكثير من الضوء.
- استشر الطبيب إن لاحظت أي أعراضًا غير طبيعية.

الصيانة

- لحماية الشاشة من أي أضرار محتملة، لا تضع ضغطًا زائدًا على لوحة LCD. عند نقل شاشة العرض، امسك الإطار للرفع لأعلى، ولا ترفع شاشة العرض بوضع يدك أو أصابعك على لوحة LCD.
- افصل شاشة العرض عن التيار إذا كنت لا تنوي استخدامها لفترة زمنية طويلة.
- افصل شاشة العرض عن التيار إذا احتجت إلى تنظيفها بقطعة قماش مبللة قليلًا. يمكن مسح الشاشة بقطعة قماش جافة عند فصل الطاقة عنها. ومع ذلك، يُمنع منعًا باتًا استخدام مذيب عضوي، مثل الكحول أو السوائل المركزة على الأيونيا، في تنظيف شاشة العرض.
- لتجنب خطر تعرّض المجموعة لصدمة أو لضرر دائم، لا تعرّض شاشة العرض للغبار أو الأمطار أو المياه أو بيئة شديدة الرطوبة.
- وفي حال تعرّضت شاشة العرض للبلل، قم بمسحها بقطعة قماش جافة في أقرب وقت ممكن.
- في حال دخول مادة غريبة أو مياه في شاشة العرض، يُرجى إيقاف تشغيلها على الفور، وفصل سلك الطاقة. ثم أزل المادة الغريبة أو المياه، وأرسلها إلى مركز الصيانة.
- لا تقم بتخزين شاشة العرض أو استخدامها في أماكن مكشوفة للحرارة أو لضوء الشمس المباشر أو للبرد الشديد.
- للحفاظ على أفضل أداء لشاشة العرض واستخدامها لفترة أطول، يُرجى استخدام شاشة العرض في مكان حيث تكون نطاقات درجة الحرارة والرطوبة كالتالي.
- درجة الحرارة: 32-104°F 0-40°C
- الرطوبة: من ٢٠ إلى ٨٠٪ رطوبة نسبية

معلومات مهمة حول ظاهرة الصورة اللاحقة/ظل الصورة

- احرص دائمًا على تنشيط برنامج لشاشة التوقف المتحركة في حال ترك شاشة العرض من دون رقابة. احرص دائمًا على تنشيط تطبيق لتحديث الشاشة دوريًا إذا كانت شاشة العرض ستعرض محتوى ثابتًا ومستقرًا. فقد يتسبب العرض المتواصل للصور الثابتة أو غير المتحركة لفترة زمنية طويلة إلى حدوث "الصورة الباهتة"، وتُعرف أيضًا باسم "الصور التلوية" أو "الصورة الشبح" على الشاشة لديك.

٣-١ التخلص من المنتج ومواد التغليف

مخلفات المعدات الإلكترونية والأجهزة الكهربائية - WEEE



This marking on the product or on its packaging illustrates that, under European Directive 2012/19/EU governing used electrical and electronic appliances, this product may not be disposed of with normal household waste. You are responsible for disposal of this equipment through a designated waste electrical and electronic equipment collection. To determine the locations for dropping off such waste electrical and electronic, contact your local government office, the waste disposal organization that serves your household or the store at which you purchased the product.

Your new display contains materials that can be recycled and reused. Specialized companies can recycle your product to increase the amount of reusable materials and to minimize the amount to be disposed of.

All redundant packing material has been omitted. We have done our utmost to make the packaging easily separable into mono materials.

Please find out about the local regulations on how to dispose of your old display and packing from your sales representative.

Taking back/Recycling Information for Customers

Philips establishes technically and economically viable objectives to optimize the environmental performance of the

٢-١ الأوصاف التوضيحية

توضح الأقسام الفرعية التالية الاصطلاحات التوضيحية المستخدمة في هذا الدليل.

الملاحظات والتنبيهات والتحذيرات

في هذا الدليل، توجد بعض أجزاء نصية مصحوبة برمز ومطبوعة بخط عريض أو مائل. تحتوي هذه الأجزاء على الملاحظات والتنبيهات والتحذيرات. ويتم استخدامها كما يلي:

ملاحظة

يشير هذا الرمز إلى معلومات هامة وتلميحات تساعدك على الاستخدام الأمثل لجهاز الكمبيوتر لديك.

تنبيه

يشير هذا الرمز إلى معلومات تطلعك على كيفية تجنب تلف محتمل للجهاز أو فقد للبيانات.

تحذير

يشير هذا الرمز إلى احتمال حدوث إصابة جسدية وتطلعك على كيفية تجنب المشكلة.

قد تظهر بعض التحذيرات في تنسيقات بديلة وقد لا تكون مصحوبة برمز. في مثل هذه الحالات، تكون طريقة العرض الخاصة للتحذير من اختصاص الجهة التنظيمية المعنية.

organization's product, service and activities.

From the planning, design and production stages, Philips emphasizes the important of making products that can easily be recycled. At Philips, end-of-life management primarily entails participation in national take-back initiatives and recycling programs whenever possible, preferably in cooperation with competitors, which recycle all materials (products and related packaging material) in accordance with all Environmental Laws and taking back program with the contractor company.

Your display is manufactured with high quality materials and components which can be recycled and reused.

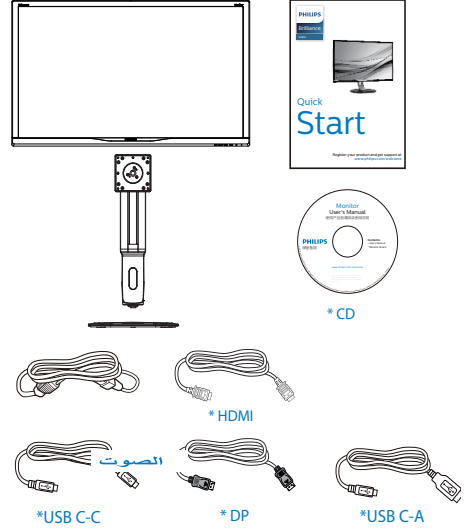
To learn more about our recycling program please visit

<http://www.philips.com/a-w/about/sustainability.html>

٢- إعداد شاشة العرض

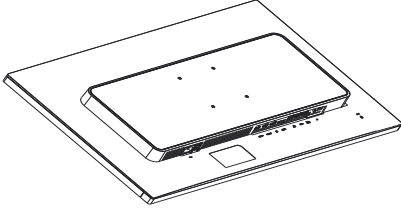
١-٢ التركيب

١ محتويات العبوة



٢ تثبيت القاعدة

- ١- اقلب شاشة العرض على وجهها فوق سطح أملس. تعامل مع الشاشة بعناية حتى لا تتعرض للخدش أو للأضرار.

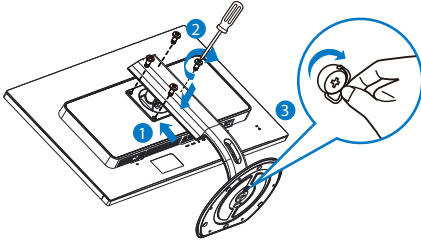


٢- احمل العنق بكلتا يديك.

(١) ثبت برفق العنق بمنطقة قاعدة تركيب VESA حتى يغلق المزلاج على العنق.

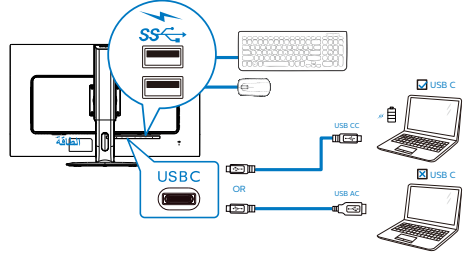
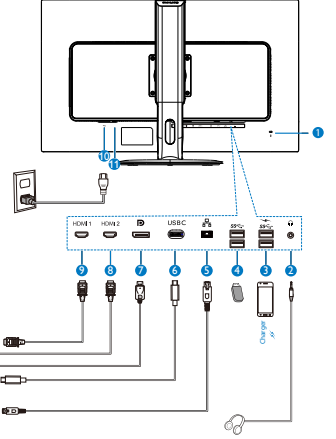
(٢) استخدم مفك براغي لشدّ براغي التجميع، ثم ثبت الرقبة بالشاشة بإحكام.

(٣) اربط بأصابعك المسامير الموجودة أسفل القاعدة، وقم بإحكام تثبيت القاعدة في الحامل.



* الرجاء الاطلاع على المرفق

٣- التوصيل بالكمبيوتر



١ قفل Kensington لمنع السرقة

٢ مقبس سماعة الأذن

٣ شاحن USB السريع

٤ مجرى USB السفلي

٥ إدخال ٤٥-RJ

٦ انتقال البيانات إلى الخادم/ مدخل USB Type-C

٧ مدخل منفذ الشاشة

٨ دخل HDMI٢

٩ دخل HDMI١

١٠ إدخال طاقة تيار متردد

١١ مفتاح الطاقة

التوصيل بالكمبيوتر

- ١- قم بتوصيل سلك الطاقة بالجزء الخلفي من شاشة العرض بطريقة محكمة.
- ٢- قم بإيقاف تشغيل الكمبيوتر وقم بفصل كبل الطاقة.
- ٣- قم بتوصيل كبل الإشارة الخاص بشاشة العرض بموصل الفيديو الموجود على الجزء الخلفي من الكمبيوتر.
- ٤- قم بتوصيل سلك الطاقة الخاص بالكمبيوتر وشاشة العرض بمأخذ تيار كهربائي قريب.
- ٥- قم بتشغيل الكمبيوتر وشاشة العرض. إذا عرضت شاشة العرض صورة، فإن التركيب يكون قد اكتمل بنجاح.

٤ تثبيت برنامج تشغيل USB C لـ RJ45

قبل استخدام شاشة إرساء USB من النوع C، يرجى التأكد من تثبيت برنامج تشغيل USB C.

يمكنك العثور على برنامج التشغيل في: "LAN Drivers" في قرص مدمج (إذا كان مرفقاً) أو قم بتنزيله مباشرة من خلال الرابط التالي:

<https://www.realtek.com/zh-tw/component/zoo/category/network-interface-controllers-10-100-1000m-gigabit-ethernet-usb-3-0-software>

يرجى اتباع الخطوات التالية لاستكمال عملية التثبيت:

- ١- تثبت برنامج تشغيل LAN المتوافق مع النظام الذي تستخدمه.
- ٢- نقر نقرًا مزدوجًا على برنامج التشغيل لتثبيته، واتبع تعليمات Windows لمتابعة عملية التثبيت.
- ٣- ستظهر كلمة "success" (تم التثبيت بنجاح) عند الانتهاء من التثبيت.
- ٤- يجب أن تقوم بإعادة تشغيل جهاز الكمبيوتر بعد الانتهاء من التثبيت.
- ٥- ستتمكن الآن من رؤية "مهايئ شبكة إيثرنت لـ Realtek USB" من قائمة البرامج المثبتة على جهازك.
- ٦- نوصي بزيارة الرابط المشار إليه أعلاه بصورة دورية للتحقق من إتاحة أحدث برامج التشغيل.

ملاحظة

يرجى الاتصال بالخط الساخن لخدمات فيليبس لنسخ عنوان المالك إذا لزم الأمر.

٢-٢ تشغيل شاشة العرض

٥ موزع USB

للتوافق مع معايير الطاقة العالمية، تم تعطيل موزع/منافذ USB في هذه الشاشة في وضعي السكون وإيقاف تشغيل الطاقة.

لن تعمل أجهزة USB الموصلة في هذه الحالة.

لإدخال وظيفة USB نهائيًا في وضع "تشغيل"، الرجاء الانتقال إلى قائمة المعلومات المعروضة على الشاشة ثم تحديد "وضع استعداد USB" والتبديل إلى وضع "تشغيل".

٦ شاحن USB

تشتمل هذه الشاشة على منافذ USB قادرة على إخراج طاقة قياسية، ويتميز بعضها بوظيفة الشحن عبر USB (المشار إليها برمز الطاقة بـ ⚡). ويمكنك استخدام هذه المنافذ لشحن هاتفك الذكي أو إمداد الطاقة إلى محرك الأقراص الثابتة الخارجي التابع لك، على سبيل المثال لا الحصر. ويجب أن تكون الشاشة في وضع التشغيل في جميع الأوقات لكي تتمكن من استخدام هذه الوظيفة.

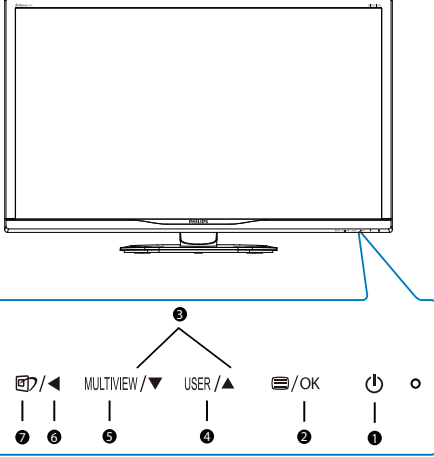
هناك بعض شاشات Philips التي قد لا تمد جهازك بالطاقة أو لا تشحنه عندما تدخل في وضع "السكون" (وميض لمبة بيان حالة الطاقة باللون الأبيض). وفي هذه الحالة، الرجاء دخول قائمة المعلومات المعروضة على الشاشة (OSD) وتحديد "USB Standby Mode" (شحن عبر USB) ثم ضبط الوظيفة على وضع "ON" (تشغيل)، علمًا بأن الوضع الافتراضي هو "OFF" (إيقاف). وسيؤدي ذلك إلى إبقاء طاقة USB ووظائف الشحن في حالة نشطة حتى عندما تكون الشاشة في وضع السكون.

Language	Resolution Notification	On	✓
	USB	Off	
OSD Settings	USB Standby Mode	Reset	
Setup	Information		

ملاحظة

إذا أوقفت تشغيل الشاشة عبر مفتاح الطاقة في أي وقت، فسيتم إيقاف تشغيل طاقة منافذ USB.

١ وصف أزرار التحكم



تشغيل شاشة العرض أو إيقاف تشغيلها.	⏻	١
الوصول إلى قائمة البيانات المعروضة على الشاشة (OSD). أكد على ضبط البيانات المعروضة على الشاشة (OSD).	⏻/OK	٢
تعديل قائمة البيانات المعروضة على الشاشة (OSD).	⬆️/⬆️	٣
مفتاح تفضيلات المستخدم. قم بتخصيص وظيفة المفضلة من البيانات المعروضة على الشاشة (OSD) كي تصبح "مفتاح المستخدم".	USER	٤
صورة في صورة / صورة بصورة / إيقاف / تبديل	MULTIVIEW	٥
العودة إلى المستوى السابق في البيانات المعروضة على الشاشة (OSD).	⬅️	٦
الصورة الذكية. يوجد اختيارات عديدة: EasyRead Office (مكتب) و Photo (صور) و Movie (أفلام) و Game (لعبة) و Economy (اقتصادي) وضع أزرق منخفض و SmartUniformity و Off (إيقاف التشغيل).	⏻	٧

٢ وصف قائمة الخيارات

ما هي البيانات المعروضة على الشاشة (OSD)؟

إن العرض الظاهر على الشاشة (OSD) هو خاصية موجودة في كافة شاشات عرض LCD من Philips. وتتيح هذه الخاصية لمستخدم نهائي ضبط أداء الشاشة أو تحديد وظائف لشاشات العرض مباشرة عبر نافذة تعليمات ظاهرة على الشاشة. تظهر واجهة سهلة الاستخدام للعرض الظاهر على الشاشة على النحو المبين أدناه:

LowBlue Mode	On	
	Off	✓
Input		
Picture		
PIP/PBP		
Audio		
Color		

تعليمات بسيطة وأساسية حول مفاتيح التحكم

في OSD (العرض الظاهر على الشاشة) المبين أعلاه، يمكنك الضغط على زر ▼ أو ▲ في الإطار الأمامي لشاشة العرض لتحريك المؤشر، ومن ثم الضغط على زر OK (موافق) لتأكيد الخيار أو لتغييره.

٢ تخصيص مفتاح "USER" (المستخدم) الخاص بك

يسمح لك مفتاح الوصول السريع هذا بإعداد مفتاح وظيفتك المفضلة.

١- اضغط الزر (Menu) على اللوحة الأمامية للدخول إلى شاشة قائمة البيانات المعروضة على الشاشة (OSD).

Language	Horizontal	Input ✓
	Vertical	Volume
OSD Settings	Transparency	Brightness
	OSD Time Out	
Setup	User Key	

٢- اضغط الزر ▲ أو ▼ لتحديد [OSD Settings] (الإعدادات المعروضة على الشاشة) بالقائمة الرئيسية، ثم اضغط الزر OK.

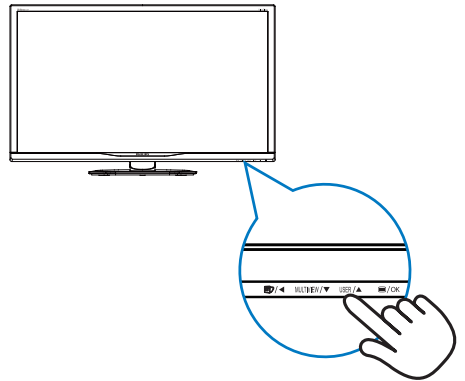
٣- اضغط الزر ▲ أو ▼ لتحديد [المستخدم] ثم اضغط الزر OK.

اضغط الزر ▲ أو ▼ لتحديد وظيفتك المفضلة:

[Input] (الإدخال)،
[Volume] (الحجم)، أو [Brightness] (السطوع).

٤- اضغط الزر OK للتأكيد على اختيارك.

يمكنك الآن الضغط على مفتاح الوصول السريع مباشرة على اللوحة الأمامية. سوف تظهر الوظيفة المحددة مسبقاً فقط للوصول السريع.



٣ إخطار الدقة

إن شاشة العرض هذه مصممة لأداء أمثل عند استخدام دقتها الأصلية،

٣٨٤٠ × ٢١٦٠ عند سرعة ٦٠ هرتز. عند تشغيل شاشة العرض بدقة مختلفة، يظهر تنبيه على الشاشة: استخدم الخيار ٣٨٤٠ × ٢١٦٠ عند سرعة ٦٠ هرتز للحصول على أفضل النتائج.

يمكن إيقاف تشغيل تنبيه الدقة الأصلية من الإعداد في قائمة OSD (البيانات المعروضة على الشاشة).

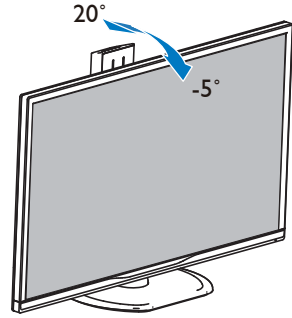
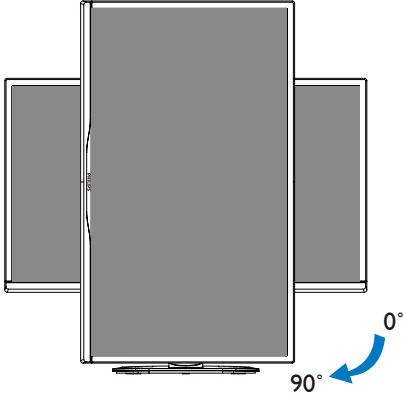
قائمة البيانات المعروضة على الشاشة (OSD)

فيما يلي منظر شامل للبيانات المعروضة على الشاشة. يمكنك استخدام هذا المنظر كمرجع إذا أردت التعرف بمفردك على عمليات الضبط المختلفة بعد ذلك.

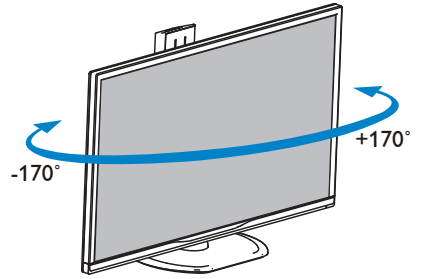
Main menu	Sub menu	
LowBlue Mode	On	— 1, 2, 3, 4
	Off	
Input	1 HDMI 2.0	
	2 HDMI 2.0	
	DisplayPort	
	USB C	
Picture	HDR	— Normal, VESA HDR 600, Off
	Picture Format	— Wide screen, 4:3, 1:1
	Brightness	— 0-100
	Contrast	— 0-100
	Sharpness	— 0-100
	SmartResponse	— Off, Fast, Faster, Fastest
	SmartContrast	— On, Off
	Gamma	— 1.8, 2.0, 2.2, 2.4, 2.6
	Pixel Orbiting	— On, Off
	Over Scan	— On, Off
	PIP/PBP	PIP / PBP Mode
PIP / PBP Input		— 1 HDMI 2.0, 2 HDMI 2.0, DisplayPort, USB C
PIP Size		— Small, Middle, Large
PIP Position		— Top-Right, Top-Left, Bottom-Right, Bottom-Left
Swap		
Audio	Volume	— 0-100
	Mute	— On, Off
Color	Color Temperature	— Native, 5000K, 6500K, 7500K, 8200K, 9300K, 11500K
	sRGB	
	User Define	— Red: 0-100 — Green: 0-100 — Blue: 0-100
Language	— English, Deutsch, Español, Ελληνικά, Français, Italiano, Magyar, Nederlands, Português, Português do Brasil, Polski, Русский, Svenska, Suomi, Türkçe, Čeština, Українська, 简体中文, 繁體中文, 日本語, 한국어	
OSD Settings	Horizontal	— 0-100
	Vertical	— 0-100
	Transparency	— Off, 1, 2, 3, 4
	OSD Time Out	— 5s, 10s, 20s, 30s, 60s
	User Key	— Input, Volume, Brightness
Setup	Resolution Notification	— On, Off
	USB	— USB 3.0, USB 2.0
	USB Standby Mode	— On, Off
	Reset	— Yes, No
	Information	

المحور

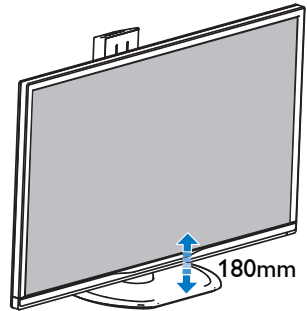
الميل



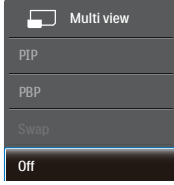
الدوران حول المحور



ضبط الارتفاع



٢- تظهر قائمة اختيار MultiView. اضغط الزر ▲ أو ▼ للتحديد.



٣-٢ MultiView



١ ما هو؟

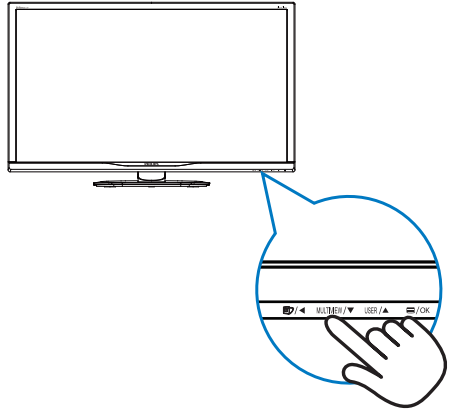
تمكّن وظيفة Multiview الاتصال والعرض الثنائي النشط بحيث يمكنك العمل مع أجهزة متعددة مثل جهاز الكمبيوتر والكمبيوتر اللوحي جنبًا إلى جنب في نفس الوقت، مما يجعل العمل المعقد متعدد المهام يتم بسرعة.

٢ لماذا احتاج إليه؟

مع شاشة العرض المتعدد (MultiView) عالي الدقة من Philips، يمكنك تجربة عالم من الاتصال بطريقة مريحة في المكتب أو المنزل. مع هذه الشاشة، يمكنك الاستمتاع بشكل مريح بمصادر متعددة للمحتوى في شاشة واحدة. على سبيل المثال: قد ترغب في متابعة الأخبار الحية بالفيديو مع الصوت في نافذة صغيرة أثناء عملك على أحدث مدوناتك، أو ربما ترغب في تحرير ملف Excel من جهاز Ultrabook، بينما تقوم بتسجيل الدخول إلى شبكة إنترانت محمية خاصة بالشركة للدخول إلى الملفات من جهاز كمبيوتر مكتبي.

٣ كيف يتم تمكين MultiView بمفتاح الوصول السريع؟

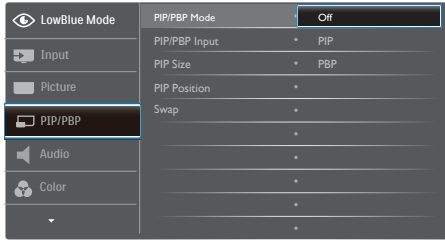
١- اضغط مفتاح الوصول السريع MULTIVIEW مباشرة على لوحة الأمامية.



٣- اضغط الزر OK للتأكيد على اختيارك ثم قم بالخروج تلقائيًا.

٤ كيف يتم تمكين MultiView بقائمة البيانات المعروضة على الشاشة (OSD)؟

١- اضغط الزر [Menu] على لوحة الأمامية للدخول إلى MultiView في قائمة البيانات المعروضة على الشاشة (OSD) مباشرة على لوحة الأمامية، يمكن أيضًا تحديد وظيفة MultiView في قائمة البيانات المعروضة على الشاشة (OSD) مباشرة على لوحة الأمامية للدخول إلى شاشة قائمة البيانات المعروضة على الشاشة (OSD).



• اضغط الزر ▲ أو ▼ لتحديد [PIP / PBP] (صورة في صورة/صورة بصورة) بالقائمة الرئيسية، ثم اضغط الزر OK.

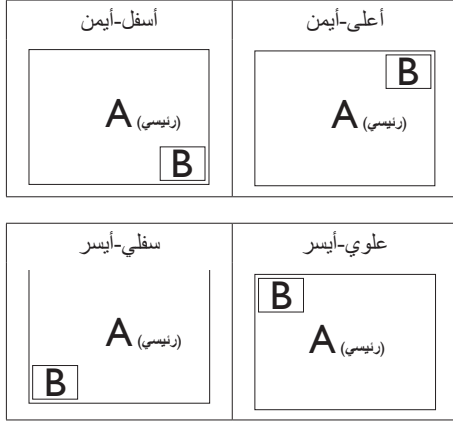
• اضغط الزر ▲ أو ▼ لتحديد [PIP / PBP Mode] (وضع صورة في صورة/صورة بصورة) ثم اضغط الزر OK.

• اضغط الزر ▲ أو ▼ لتحديد [PIP] (صورة في صورة) أو [PBP] (صورة بصورة).

• الآن يمكنك الرجوع إلى الخلف لضبط [PIP / PBP] (دخول صورة في صورة/صورة بصورة) أو [PIP Size] (حجم صورة في صورة) أو [PIP Position] (وضع صورة في صورة) أو [Swap] (تبادل).

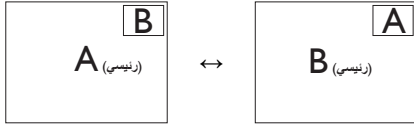
٢- اضغط الزر OK للتأكيد على اختيارك.

- **PIP Position (وضع صورة في صورة):** عند تنشيط PIP (صورة في صورة)، هناك وضعان للنافذة الفرعية لتختار منهما.

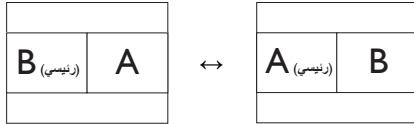


- **Swap (تبديل):** التبديل بين مصدر الصورة الرئيسي ومصدر الصورة الفرعي على الشاشة.

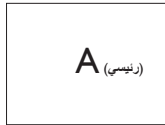
تبديل المصدر A و B في وضع [PIP] (صورة في صورة):



تبديل المصدر A و B في وضع [PBP] (صورة بصورة):



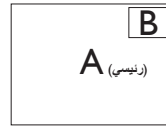
- **Off (إيقاف التشغيل):** إيقاف وظيفة MultiView.



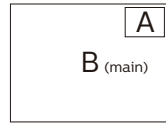
MultiView في قائمة البيانات المعروضة على الشاشة (OSD)

- وضع PIP / PBP (صورة في صورة/صورة بصورة): هناك وضعان لـ MultiView: [PIP] (صورة في صورة) و [PBP] (صورة بصورة).

[PIP Position] (وضع صورة في صورة): صورة في صورة

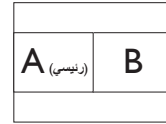


افتح نافذة فرعية من مصدر إشارة آخر.

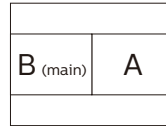


عند عدم اكتشاف المصدر الفرعي:

[PBP] (صورة بصورة): صورة بصورة



افتح نافذة فرعية جنباً إلى جنب من مصدر إشارة آخر.



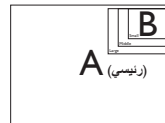
عند عدم اكتشاف المصدر الفرعي:

ملاحظة

يظهر الشريط الأسود في أعلى وأسفل الشاشة لضبط النسبة الباعية الصحيحة في وضع صورة بصورة.

- **PIP / PBP Input (دخل صورة في صورة / صورة بصورة):** هناك أربعة مدخلات فيديو مختلفة يمكن اختيارها كمصدر العرض الفرعي: [HDMI ١] و [HDMI ٢] و [DisplayPort] و [USB C] (منفذ الشاشة).

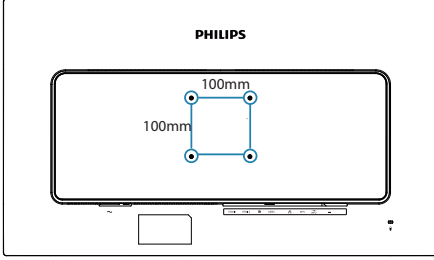
- **PIP Size (حجم صورة في صورة):** عند تنشيط PIP (صورة في صورة)، هناك ثلاثة أحجام للنافذة الفرعية لتختار منها: [Small] (صغير)، [Middle] (متوسط) و [Large] (كبير).



٢-٤ قم بإزالة مجموعة القاعدة من وحدة تثبيت VESA

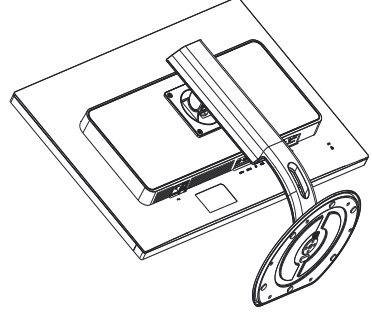
ملاحظة

تقبل شاشة العرض هذه واجهة تركيب مقاس ١٠٠ مم × ١٠٠ مم متوافقة مع معايير VESA.

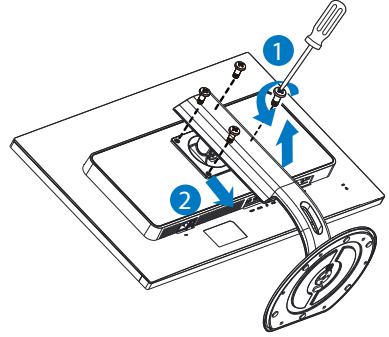


قبل البدء بفك قاعدة الشاشة، يرجى اتباع الإرشادات الموجودة أدناه لتجنب أي تلف أو إصابة محتملة.

- ١- اقلب شاشة العرض على وجهها فوق سطح أملس. تعامل مع الشاشة بعناية حتى لا تتعرض للخدش أو للأضرار.



- ٢- قم بتفكيك براغي التجميع، ثم افصل الرقبة عن شاشة العرض.



٣- تحسين جودة الصورة

SmartImage ١-٣

١ ما هو؟

توفر SmartImage إعدادات مسبقة تعمل على تحسين عرض أنواع مختلفة من المحتويات، بالإضافة إلى ضبط الديناميكي للسطوع والتباين واللون والحدة في الوقت الحقيقي. سواء كنت تعمل مع تطبيقات النصوص أو تعرض الصور أو تشاهد الفيديو، توفر لك SmartImage من Philips أعلى أداء محسن لعرض الشاشة.

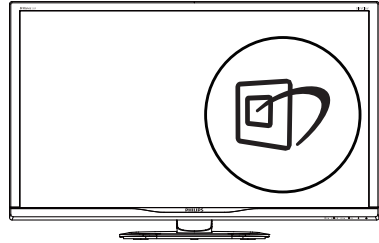
٢ لماذا احتاج إليه؟


أنت تتطلع إلى شاشة عرض تقدم لك صورة محسنة إلى أقصى حد لكل أنواع المحتويات المفضلة لديك، مع برنامج SmartImage يمكنك ضبط السطوع والتباين والألوان والحدة ديناميكيًا في الوقت الحقيقي لتحسين تجربة العرض التي تختبرها.

٣ كيف يعمل البرنامج؟

يعتبر SmartImage من تكنولوجيات Philips الحديثة والحصرية التي تقوم بتحليل المحتوى المعروض على شاشتك. واعتمادًا على السيناريو الذي تحدده، يقوم SmartImage بالتحسين الديناميكي لدرجة التباين واللون والتشبع والحدة للصورة من أجل المحتويات المعروضة - كل هذا في الوقت الحقيقي بمجرد الضغط على زر واحد.

٤ كيف يتم تمكين SmartImage؟



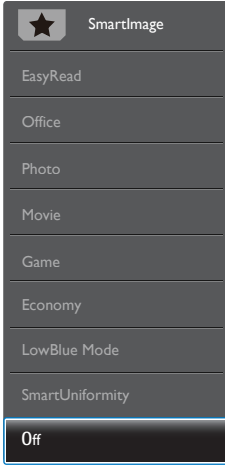
١- اضغط على  لبدء تشغيل SmartImage على شاشة العرض.

٢- اضغط باستمرار على  للتبديل بين أوضاع EasyRead ، Office (مكتب)، Photo (صور)، Economy (اقتصادي)، Game (لعبة)، Movie (أفلام)، LowBlue Mode (وضع أزرق)

منخفض)، SmartUniformity و Off (إيقاف التشغيل).

٣- ستظل تعليمات SmartImage الموجودة على الشاشة معروضة لمدة ٥ ثوانٍ أو يمكنك أيضًا الضغط على "موافق" لتأكيد الأمر.

تتوفر سبعة أوضاع للتحديد: Office ، EasyRead ، Office (مكتب)، Photo (صور)، Movie (أفلام)، Game (لعبة)، LowBlue Mode (وضع أزرق منخفض)، Economy (اقتصادي)، SmartUniformity و Off (إيقاف التشغيل).



- **EasyRead:** يساعد على تحسين قراءة التطبيقات القائمة على النصوص، مثل الكتب الإلكترونية بصيغة PDF. من خلال استخدام طريقة خاصة تزيد من تباين محتوى النص ووضوح حدوده، يتم تحسين العرض لضمان تجربة قراءة خالية من الإجهاد من خلال ضبط سطوع الشاشة وتباينها ودرجة حرارة ألوانها.
- **Office (مكتب):** تحسين درجة سطوع النصوص أو تقليلها لزيادة درجة القابلية للقراءة وتقليل إجهاد العين. يعمل هذا الوضع بشكل خاص على تحسين القابلية للقراءة والإنتاجية عند التعامل مع جداول البيانات أو ملفات PDF أو المقالات التي تم مسحها أو أي تطبيقات مكتبية عامة أخرى.
- **Photo (صور):** يجمع هذا الوضع بين التحسينات الخاصة بتشبع الصور والتباين والحدة الديناميكية لعرض الصور والرسومات الأخرى بوضوح كامل وبألوان حيوية - كل هذا بدون أي ألوان صناعية أو باهتة.
- **Movie (أفلام):** إضاءة مضاعفة وزيادة تشبع للألوان وتباين ديناميكي وحدة شديدة لعرض كل التفاصيل

٢-٣ SmartContrast

١ ما هو؟

هو تكنولوجيا فريدة تقوم بعمل تحليل ديناميكي للمحتوى المعروف، كما تقوم بتحسين التباين لنسبة تباين الشاشة للحصول على أعلى معدلات الوضوح والتمتع بالمشاهدة، بالإضافة إلى زيادة الإضاءة الخلفية للحصول على صور أكثر وضوحاً وسطوعاً أو تقليل الإضاءة الخلفية للحصول على عرض أوضح للصور ذات الخلفيات الداكنة.

٢ لماذا احتاج إليه؟

أنت ترغب في الحصول على أفضل وضوح للرؤية وأعلى مستوى من الراحة أثناء مشاهدة كل نوع من المحتويات. يتحكم SmartContrast بشكل ديناميكي في التباين، كما يقوم بضبط الإضاءة الخلفية للحصول على صور ألعاب وفيديو واضحة وحيوية وساطعة أو لعرض أكثر وضوحاً للنصوص وقابلية أكبر لقراءة الأعمال المكتنية. وعن طريق تخفيض استهلاك شاشتك للطاقة، فإنك توفر تكاليف الطاقة وتطيل من عمر شاشتك.

٣ كيف يعمل البرنامج؟

عندما تقوم بتنشيط SmartContrast سيقوم بتحليل المحتوى الذي تعرضه في الوقت الحقيقي وذلك لضبط الألوان والتحكم في كثافة الإضاءة الخلفية. ستقوم هذه الوظيفة بتحسين درجة التباين بشكل ديناميكي للحصول على المزيد من الترفيه عند عرض الفيديو أو تشغيل الألعاب.

الموجودة في المناطق الداكنة من ملفات الفيديو بدون ظهور الألوان بشكل باهت في المناطق الأكثر سطوعاً مما يحافظ على وجود قيم ديناميكية طبيعية للحصول على أفضل عرض للفيديو.

- **Game (لعبة):** قم بتشغيل دائرة حافزة للحصول على أفضل وقت استجابة، وتقليل نسبة الحدود الغير متساوية لنقل الكائنات بسرعة على الشاشة، وتحسين معدل التباين للحصول على نمط ساطع ومظلم، يوفر ملف التعريف هذا أفضل تجربة لعب للاعبين.
- **Economy (اقتصادي):** من خلال هذا العرض، يتم ضبط السطوع والتباين والإضاءة الخلفية بشكل دقيق للحصول على العرض الذي يناسب التطبيقات المكتنية اليومية بالإضافة إلى توفير استهلاك الطاقة.
- **LowBlue Mode (وضع أزرق منخفض):** LowBlue Mode (وضع أزرق منخفض) لدراسات سهلة مركزة على العيون والتي أظهرت أن الأشعة فوق البنفسجية قد تضر بالعين، وكذلك أشعة الضوء الأزرق ذات الطول الموجي القصير التي قد تضر بالعين وتؤثر على الرؤية بمرور الوقت. تم التطوير من أجل الرفاهية، يستخدم إعداد LowBlue Mode (وضع أزرق منخفض) من Philips تقنية برمجة ذكية لتقليل الأثر الضار للضوء الأزرق ذي الموجة القصيرة.
- **ميزة SmartUniformity:** يُعتبر حدوث اهتزازات في السطوع والألوان على أجزاء مختلفة من أي شاشة ظاهرة شائعة بين شاشات العرض LCD. ويتراوح مقياس الانتظام النموذجي بين ٧٥ و ٨٠٪. عبر تمكين ميزة SmartUniformity من Philips، يزيد مستوى الانتظام في شاشة العرض إلى أكثر من ٩٥٪. ويؤدي ذلك إلى إنتاج صور أكثر اتساقاً واقعية.
- **Off (إيقاف التشغيل):** بلا أي تحسينات باستخدام SmartImage.

ملاحظة

يمكنك الحصول على وضع Philips LowBlue، امتثال الوضع ٢ لشهادة الضوء الأزرق المنخفض TUV، ببساطة من خلال النقر زر التشغيل السريع  ثم الضغط ▲ لتحديد وضع LowBlue، اطلع أعلاه على خطوات تحديد SmartImage.

HDR - ٤

إعدادات HDR في نظام Windows ١٠

الخطوات

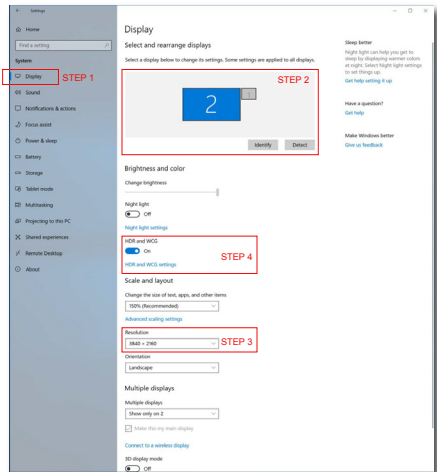
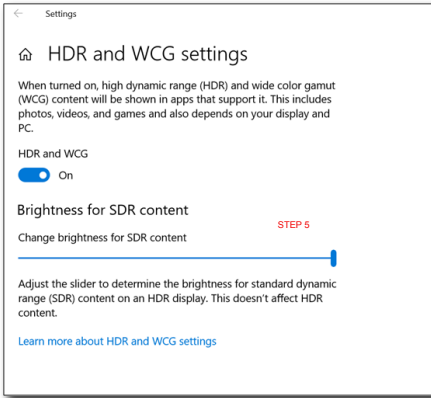
- ١- انقر بزر الماوس الأيمن على سطح المكتب، وادخل إعدادات العرض.
- ٢- حدد العرض/الشاشة.
- ٣- اضبط الدقة على ٣٨٤٠ × ٢١٦٠.
- ٤- اضبط "HDR و WCG" على وضع التشغيل.
- ٥- اضبط السطوع لمحتوى SDR.

ملاحظة

يجب تثبيت إصدار Windows ١٠؛ احرص دائمًا على الترقية إلى أحدث إصدار.

استخدم الرابط أدناه للاطلاع على مزيد من المعلومات من موقع الويب الرسمي لشركة Microsoft.

<https://support.microsoft.com/en-au/hdr-10-windows/4040263/help-advanced-color-settings>



٥- المواصفات الفنية

الصور/العرض	
VA	نوع لوحة شاشة العرض
W-LED نظام	الإضاءة الخلفية
عرض ٣١,٥ بوصة (٨٠ سم)	حجم اللوحة
٩:٢١	النسبة الباعية
٠,١٨١ x ٠,١٨١ مم	عرض البكسل
١:٣٠٠٠	نسبة التباين (نموذجية)
Type-C/DisplayPort/HDMI : ٣٨٤٠ x ٢١٦٠ على تردد ٦٠ هرتز	الحد الأقصى للدقة
١٧٨ درجة (أفقي) / ١٧٨ درجة (عمودي) عند نسبة التركيز < ١٠ (نموذجي)	زاوية العرض
Smartimage	تحسين الصورة
١,٠٧ جيجا (١٠ بت)	ألوان العرض
٨٠-٢٣ هرتز	معدل التجديد الرأسي
١٦٠-٣٠ كيلو هرتز	التردد الأفقي
نعم	sRGB
نعم	سلسلة ألوان كاملة
معتمد وفق (DP/HDMI)PC HDR600	HDR
٪٩٥~٪١٠٣	SmartUniformity
٦٥٠٠K for ٢>	دلتا E (النموذجي)
نعم	وضع أزرق منخفض
نعم	EasyRead
الاتصال	
منفذ 1.4 DisplayPort واحد، منفذ HDMI 2.0x2 واحد، منفذ USB Type-C واحد (بيانات، إيصال الطاقة، وضع DP Alt)	إشارة الإدخال
اتصال صاعد : USB-C اتصال هابط : USB٣,٠x٤ (من ضمنها منفذ واحد للشحن)	USB
نعم	٤٥-RJ
5V/3A, 7V/3A, 9V/3A, 10V/3A, 12V/3A, 15V/3A, 20V/3.25A (حتى 65 وات-C USB)	توزيع طاقة USB C
مزامنة منفصلة، مزامنة عند خرج سماعة الرأس	إشارة الإدخال دخول/خرج صوت
الملاءمة	
٣ وات x ٢	سماعة مدمجة
وضع صورة في صورة/صورة بصورة، جهازين x٢	مشاهدة متعددة
MULTIVIEW / USER / OK	الملاءمة للمستخدم
الإنجليزية والألمانية والإسبانية واليونانية والفرنسية والإيطالية والمجرية والهولندية والبرتغالية والبرتغالية البرازيلية، والبولندية والروسية والسويدية والفنلندية والتركية والتشيكية، والأوكرانية، والصينية المبسطة، والصينية التقليدية الصينية واليابانية والكورية	لغات البيانات المعروضة على الشاشة (OSD)
وحدة تركيب VESA (١٠٠ x ١٠٠ مم)، قفل Kensington	ميزات الملاءمة الأخرى
Windows 10/8.1/8/7 و، sRGB، وMac OS X، وDDC/CI	توافق التوصيل والتشغيل
الحامل	
٥- / ٢٠+ درجة	الميل
١٧٠- / ١٧٠+ درجة	الدوران حول المحور
١٨٠ مم	ضبط الارتفاع
٩٠ درجة	المحور
الطاقة	

استهلاك الطاقة	الجهد الكهربى لإدخال التيار المتردد عند ١٠٠ فولت تيار متردد، ٥٠ هرتز	الجهد الكهربى لإدخال التيار المتردد عند ١١٥ فولت تيار متردد، ٦٠ هرتز	الجهد الكهربى لإدخال التيار المتردد عند ٢٣٠ فولت تيار متردد، ٥٠ هرتز
التشغيل العادي	٨٤,٣٠ وات (نموذجي)	٨٤,٤٠ وات (نموذجي)	٨٤,٥٠ وات (نموذجي)
وضع السكون (الاستعداد)	>٠,٥ وات (نموذجي)	>٠,٥ وات (نموذجي)	>٠,٥ وات (نموذجي)
إيقاف التشغيل	>٠,٥ وات (نموذجي)	>٠,٥ وات (نموذجي)	>٠,٥ وات (نموذجي)
وضع الإيقاف (مفتاح التيار المتردد)	٠ وات	٠ وات	٠ وات
الانبعاث الحراري*	الجهد الكهربى لإدخال التيار المتردد عند ١٠٠ فولت تيار متردد، ٥٠ هرتز	الجهد الكهربى لإدخال التيار المتردد عند ١١٥ فولت تيار متردد، ٦٠ هرتز	الجهد الكهربى لإدخال التيار المتردد عند ٢٣٠ فولت تيار متردد، ٥٠ هرتز
التشغيل العادي	٢٨٧,٧١ وحدة حرارية /الساعة (النموذجي)	٢٨٨,٠٥ وحدة حرارية /الساعة (النموذجي)	٢٨٨,٤٠ وحدة حرارية /الساعة (النموذجي)
وضع السكون (الاستعداد)	>١,٧١ وحدة حرارية بريطانية في الساعة (نموذجي)	>١,٧١ وحدة حرارية بريطانية في الساعة (نموذجي)	>١,٧١ وحدة حرارية بريطانية في الساعة (نموذجي)
إيقاف التشغيل	>١,٧١ وحدة حرارية بريطانية في الساعة (نموذجي)	>١,٧١ وحدة حرارية بريطانية في الساعة (نموذجي)	>١,٧١ وحدة حرارية بريطانية في الساعة (نموذجي)
وضع الإيقاف (مفتاح التيار المتردد)	٠ وحدة حرارية /الساعة	٠ وحدة حرارية /الساعة	٠ وحدة حرارية /الساعة
وضع التشغيل (الوضع الاقتصادي ECO)	٣١,٩ وات (نموذجي)		
مؤشر مصباح التشغيل مصدر الطاقة	وضع التشغيل: ابيض، وضع الاستعداد/السكون: أبيض (ومبيض) مدمج، ١٠٠-٢٤٠ فولت تيار متردد، ٥٠-٦٠ هرتز		

الأبعاد	
المنتج بالحامل (العرض × الارتفاع × البعد)	٧٤٢ × ٦٥٧ × ٢٧٠ مم
المنتج بدون الحامل (العرض × الارتفاع × البعد)	٧٤٢ × ٤٣٨ × ٦٣ مم
المنتج مع التغليف (العرض × الارتفاع × البعد)	٩٧٠ × ٥٢٦ × ٢٢٤ مم
الوزن	
المنتج بالحامل	٩,٣٦ كجم
المنتج بدون الحامل	٦,٤٠ كجم
المنتج مع التغليف	١٣,٢٦ كجم

ظروف التشغيل	
نطاق درجات الحرارة (التشغيل)	من ٠ درجة مئوية إلى ٤٠ درجة مئوية
الرطوبة النسبية (أثناء التشغيل)	٢٠٪ إلى ٨٠٪
الضغط الجوي (أثناء التشغيل)	٧٠٠ إلى ١٠٦٠ هكتوباسكال
نطاق درجات الحرارة (بدون تشغيل)	٢٠- درجة مئوية إلى ٦٠ درجة مئوية
الرطوبة النسبية (أثناء عدم التشغيل)	١٠٪ إلى ٩٠٪
الضغط الجوي (أثناء عدم التشغيل)	٥٠٠ إلى ١٠٦٠ هكتوباسكال

الظروف البيئية والطاقة	
تقييد المواد الخطرة	نعم
التغليف	١٠٠٪ قابل لإعادة التدوير
المواد الخاصة الحاوية	مبيت خال تماماً من بولي فينيل الكلوريد (PVC) ومثبات اللهب البرومية (BFR)

أسود	اللون
تركيب	التشطيب

ملاحظة

- ١- تخضع هذه البيانات للتغير دون إشعار مسبق. انتقل إلى www.philips.com/support لتنزيل أحدث إصدار من الكتيب.
- ٢- ستعتمد وظيفة إمداد الطاقة على قدرة الكمبيوتر المحمول.

١-٥ الدقة وأوضاع الإعداد المسبق

١ أقصى دقة

٣٨٤٠ X ٢١٦٠ عند ٦٠ هرتز (إدخال رقمي)

٢ الدقة الموصى بها

٣٨٤٠ X ٢١٦٠ عند ٦٠ هرتز (إدخال رقمي)

التردد الأفقي (كيلو هرتز)	الدقة	التردد الرأسي (هرتز)
٣١,٤٧	٤٠٠ x ٧٢٠	٧٠,٠٩
٣١,٤٧	٤٨٠ x ٦٤٠	٥٩,٩٤
٣٥,٠٠	٤٨٠ x ٦٤٠	٦٦,٦٧
٣٧,٨٦	٤٨٠ x ٦٤٠	٧٢,٨١
٣٧,٥٠	٤٨٠ x ٦٤٠	٧٥,٠٠
٣٧,٨٨	٦٠٠ x ٨٠٠	٦٠,٣٢
٤٦,٨٨	٦٠٠ x ٨٠٠	٧٥,٠٠
٤٨,٣٦	٧٦٨ x ١٠٢٤	٦٠,٠٠
٦٠,٠٢	٧٦٨ x ١٠٢٤	٧٥,٠٣
٤٤,٧٧	٧٢٠ x ١٢٨٠	٥٩,٨٦
٦٣,٨٩	١٠٢٤ x ١٢٨٠	٦٠,٠٢
٧٩,٩٨	١٠٢٤ x ١٢٨٠	٧٥,٠٣
٥٥,٩٤	٩٠٠ x ١٤٤٠	٥٩,٨٩
٧٠,٦٤	٩٠٠ x ١٤٤٠	٧٤,٩٨
٦٥,٢٩	١٠٥٠ x ١٦٨٠	٥٩,٩٥
٦٧,٥٠	١٠٨٠ x ١٩٢٠	٦٠,٠٠
٧٤,٥٦	١٢٠٠ x ١٩٢٠	٥٩,٩٨
٦٦,٦٤	١٠٨٠ x ٢٥٦٠	٥٩,٩٨
٨٨,٧٩	١٤٤٠ x ٢٥٦٠	٥٩,٩٥
٦٧,٥٠	١٤٤٠ x ٢٥٦٠	٣٠,٠٠
١٣٣,٣٢	١٤٤٠ x ٢٥٦٠	٦٠,٠٠
١٣٣,٢٩	٢١٦٠ x ١٩٢٠ PBP mode	٥٩,٩٩
١٣٣,٣١٢	٣٨٤٠ x ٢١٦٠	٥٩,٩٩

ملاحظة

- يُرجى الانتباه إلى أن شاشة العرض تعمل بأفضل طريقة ممكنة عند الدقة الأصلية التي تبلغ ٣٨٤٠ X ٢١٦٠ بسرعة ٦٠ هرتز. للحصول على أفضل جودة عرض، يُرجى اتباع هذه التوصية بشأن الدقة.

٦- إدارة الطاقة

إذا كان لديك بطاقة عرض مثبتة أو برنامج مثبت على الكمبيوتر متوافق مع المعيار VESA DPM، فيمكن أن تقلل الشاشة تلقائيًا من استهلاكها للطاقة عند التوقف عن الاستخدام. في حالة اكتشاف إدخال بواسطة لوحة المفاتيح أو الماوس أو أي جهاز إدخال آخر، سيتم "تنشيط" الشاشة بشكل تلقائي. يوضح الجدول التالي استهلاك الطاقة والإشارات الخاصة بميزة التوفير التلقائي للطاقة:

تعريف إدارة الطاقة					
لون الإضاءة	الطاقة المستخدمة	المزامنة الرأسية	المزامنة الأفقية	الفيديو	وضع VESA
أبيض	٨٤,٠٤ وات (نموذجي) ٢٢٨ وات (حد أقصى)	نعم	نعم	تشغيل	تنشيط
أبيض (وميض)	>٠,٥ وات (بشكل نموذجي)	لا	لا	إيقاف التشغيل	وضع السكون (الاستعداد)
إيقاف التشغيل	>٠,٥ وات (نموذجي)	-	-	إيقاف التشغيل	إيقاف التشغيل

ويتم استخدام الخطوات التالية لقياس استهلاك الطاقة لهذه الشاشة.

- الدقة الطبيعية: ٣٨٤٠ x ٢١٦٠
- التباين: 50%
- السطوع: 100%
- حرارة اللون: 6500k مع نمط أبيض كامل
- الصوت و USB غير نشطتين (إيقاف التشغيل)

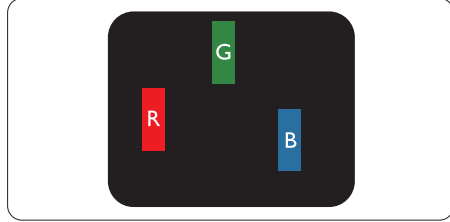
ⓘ ملاحظة

تخضع هذه البيانات للتغير دون إشعار مسبق.

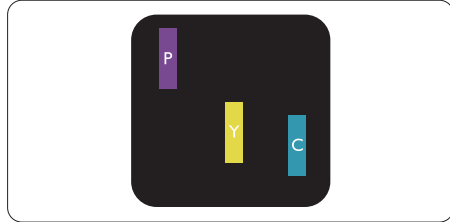
٧- خدمة العملاء والضمان

١-٧ سياسة عيوب البكسل في شاشات العرض اللوحية المسطحة من Philips

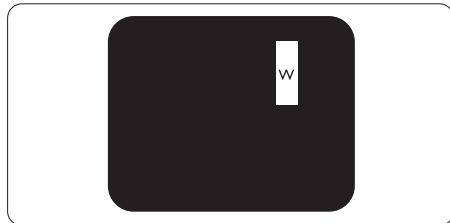
تسعى شركة Philips جاهدة لتوفير منتجات ذات معدلات جودة قصوى. ونستخدم بعض أكثر عمليات التصنيع تطوراً في مجال الصناعة، كما نمارس عملية رقابة صارمة على الجودة. مع ذلك، لا يمكن في بعض الأحيان تجنب عيوب وحدات البكسل أو وحدات البكسل الفرعية على لوحات عرض TFT المستخدمة في تصنيع شاشات العرض اللوحية المسطحة. لا يمكن لأي جهة تصنيع أن تضمن أن تكون كل اللوحات خالية من عيوب البكسل، لكن شركة Philips تضمن إصلاح أي شاشة عرض فيها عدد غير مقبول من العيوب أو استبدالها بموجب الكفالة. يشرح هذا الإخطار الأنواع المختلفة لعيوب وحدات البكسل ويعرّف مستويات العيوب المقبولة لكل نوع. ولكي تصبح مؤهلاً للتمتع بخدمات الإصلاح أو الاستبدال بموجب الكفالة، يجب أن يتجاوز عدد عيوب البكسل في أي لوحة عرض TFT هذه المستويات المقبولة. على سبيل المثال، قد يكون ما لا يزيد عن ٤,٠٠٠٪ من نسبة وحدات البكسل الفرعية في شاشة عرض ما معيبة. بالإضافة إلى أن شركة Philips تقوم بتعيين معايير جودة أعلى قليلاً حتى لأنواع معينة أو تركيبات معينة من عيوب وحدات البكسل التي تكون أكثر قابلية للملاحظة من غيرها. إن هذه السياسية صالحة في مختلف دول العالم.



إضاءة وحدة بكسل فرعية باللون الأحمر أو الأخضر أو الأزرق.



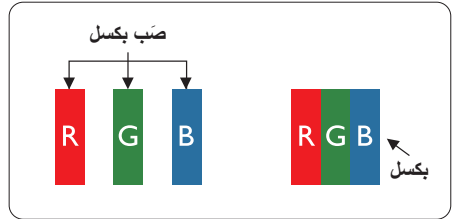
إضاءة وحدتي بكسل فرعيتين متجاورتين:
 - أحمر + أزرق = بنفسجي
 - أحمر + أخضر = أصفر
 - أخضر + أزرق = كايان (أزرق فاتح)



إضاءة ثلاث وحدات بكسل فرعية متجاورة (وحدة بكسل واحدة بيضاء).

⊖ ملاحظة

يجب أن يكون سطوع النقطة الساطعة الحمراء أو الزرقاء



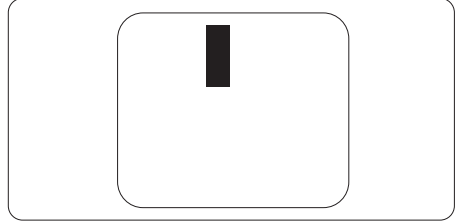
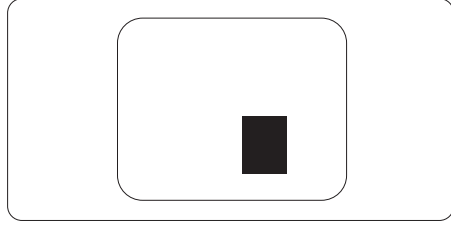
وحدات البكسل والبكسل الفرعي

تتألف وحدة البكسل أو عنصر الصورة من ثلاث وحدات بكسل فرعية من الألوان الأساسية الأحمر والأخضر والأزرق. وتتكون الصورة الواحدة من عدد من وحدات البكسل. عند إضاءة كافة وحدات البكسل الفرعية لوحدة بكسل، تظهر وحدات البكسل الثلاث الفرعية الملونة معاً كوحدة بكسل واحدة بيضاء. وعندما تكون جميعها معتمّة، تظهر وحدات البكسل الثلاث الفرعية الملونة معاً كوحدة بكسل واحدة سوداء. أما التوليفات الأخرى من وحدات البكسل الفرعية المضئبة والمعتمّة فتظهر كوحدات بكسل فردية لألوان أخرى.

زائداً عن ٥٠٪ من النقاط المجاورة بينما يجب أن يكون سطوح النقطة الساطعة الخضراء زائداً عن ٣٠ في المائة من النقاط المجاورة.

عيوب النقطة المعتمة

تظهر عيوب النقاط السوداء مثل وحدات البكسل أو وحدات البكسل الفرعية التي تكون دائماً معتمة أو "مطفأة". وهذا يعني أن النقطة المعتمة هي عبارة عن وحدة بكسل فرعية تكون ظاهرة على الشاشة عندما تعرض شاشة العرض شكلاً مضيئاً. وهذه هي أنواع عيوب النقاط السوداء.



قيم تسامح عيوب البكسل

ولكي تصبح مؤهلاً للتمتع بخدمات الإصلاح أو الاستبدال الناجمة عن عيوب وحدات البكسل اثناء فترة الكفالة، يجب أن تعاني لوحة عرض TFT في شاشة العرض للوحية المسطحة من Philips من عيوب وحدات البكسل أو وحدات البكسل الفرعية التي تتجاوز الحدود المسموح بها والمدرجة في الجداول التالية.

المستوى المقبول	عيوب النقطة الساطعة
١٠	١ وإضاءة وحدة بكسل فرعية واحدة
٢	٢ وإضاءة وحدتي بكسل فرعيتين متجاورتين
١	٣ وإضاءة ثلاث وحدات بكسل فرعية متجاورة (وحدة بكسل واحدة)
أقل من ١٠ ملم	المسافة بين عيبي نقطة ساطعة*
١٠	إجمالي عيوب النقطة الساطعة بكافة الأنواع
المستوى المقبول	عيوب النقطة المعتمة
١٥ أو أقل	١ وحدة بكسل فرعية معتمة واحدة
٥ أو أقل	٢ وحدات بكسل فرعية متجاورة معتمة
٢	٣ وحدات بكسل فرعية متجاورة معتمة
١	٤ وحدات بكسل فرعية متجاورة معتمة
أقل من ١٠ ملم	المسافة بين عيبي نقطة معتمة*
١٥ أو أقل	إجمالي عيوب النقطة المعتمة بكافة الأنواع
المستوى المقبول	إجمالي عيوب النقطة
١٥ أو أقل	إجمالي عيوب النقطة الساطعة أو المعتمة بكافة الأنواع

ملاحظة

١ - ٢ أو ١ عيب بكسل فرعي متجاور = ١ عيب نقطة

٢-٧ خدمة العملاء والضمان

لمعلومات تغطية الضمان ومتطلبات الدعم الإضافي السارية على منطقتك، يرجى التفضل بزيارة موقع الويب www.philips.com/support للتفاصيل أو اتصل بمركز خدمة عملاء Philips المحلي. لتمديد الضمان، إذا كنت ترغب في تمديد فترة الضمان العامة، يتم تقديم مجموعة خدمة خارج الضمان من خلال مركز الخدمة المعتمد لدينا.

بالنسبة إلى فترة الضمان، الرجاء الرجوع إلى بيان الضمان في دليل المعلومات المهمة. إذا كنت ترغب في الاستفادة من هذه الخدمة، يرجى التأكد من شراء الخدمة خلال ٣٠ يوماً من تاريخ الشراء الأصلي. خلال فترة الضمان الممتدة، تتضمن الخدمة الاتقاط والإصلاح وخدمة الإعادة، إلا أن المستخدم سوف يكون مسؤولاً عن جميع التكاليف المستحقة.

إذا لم يتمكن شريك الخدمة المعتمد من تنفيذ الإصلاحات المطلوبة في إطار مجموعة تمديد الضمان المقدمة، فإننا سوف نجد حلاً بديلاً بالنسبة لك، إذا كان ذلك ممكناً، وحتى فترة الضمان الممتدة التي اشتريتها.

يرجى الاتصال بمندوب خدمة عملاء Philips لدينا أو مركز الاتصال المحلي (عن طريق رقم خدمة المستهلك) لمزيد من التفاصيل.

رقم مركز خدمة عملاء Philips مدرج أدناه.

• إجمالي فترة الضمان	• فترة ضمان ممتدة	• فترة ضمان قياسية محلية
• فترة ضمان قياسية محلية + ١	• + عام واحد	• تعتمد على المناطق المختلفة
• فترة ضمان قياسية محلية + ٢	• + ٢ عامان	
• فترة ضمان قياسية محلية + ٣	• + ٣ عامان	

**مطلوب دليل الشراء الأصلي وضمان الشراء الممتد.

ⓘ ملاحظة

يرجى الرجوع إلى دليل المعلومات الهامة للتعرف على الخط الساخن الإقليمي للدعم الفني، والمتاح على صفحة موقع دعم فيليبس.

٨- استكشاف الأخطاء وإصلاحها والأسئلة المتداولة

١-٨ استكشاف المشكلات وإصلاحها

تتعامل هذه الصفحة مع المشكلات التي يستطيع المستخدم تصحيحها. في حالة استمرار المشكلة بعد أن تقوم بتجربة هذه الحلول، اتصل بممثل خدمة عملاء Philips.

١ المشكلات الشائعة

بلا صورة (ضوء LED غير مضاء)

- تأكد من توصيل سلك الطاقة في منفذ إخراج الطاقة وفي اللوحة الخلفية للشاشة.
- أولاً، تأكد من أن زر الطاقة الموجود على اللوحة الأمامية للشاشة موجود في الوضع "إيقاف التشغيل"، ثم اضغط عليه لتحويله إلى الوضع "تشغيل".

بلا صورة (مصباح التشغيل غير مضاء)

- تأكد من تشغيل الكمبيوتر الخاص بك.
- تأكد من توصيل كبل الإشارة بشكل صحيح إلى الكمبيوتر الخاص بك.
- تأكد من عدم وجود أي عُقد مثنية بكبل الشاشة على جانب التوصيل. إذا كانت الإجابة نعم، فقم باستبدال الكبل.
- قد تكون ميزة "توفير الطاقة" قيد التشغيل

الشاشة تقول

Check cable connection

- تأكد من أن كبل شاشة العرض متصل بشكل سليم بجهاز الكمبيوتر لديك. (راجع أيضًا دليل البدء السريع).
- تحقق من وجود أسنان ملتوية في كبل شاشة العرض.
- تأكد من تشغيل الكمبيوتر الخاص بك.

الزر AUTO (تلقائي) لا يعمل

- يتم تطبيق الوظيفة "تلقائي" في وضع التماثل. إذا لم تكن النتيجة مرضية، فعندئذ يمكنك تنفيذ عمليات ضبط يدوية من خلال قائمة البيانات المعروضة على الشاشة (OSD).

ملاحظة

تعتبر الوظيفة Auto (تلقائي) غير قابلة للتطبيق في وضع DVI-Digital (DVI الرقمي) حيث إنها غير ضرورية.

علامات ظاهرة للدخان أو الشرارة.

- لا تقم بتنفيذ أي خطوات لاستكشاف الأخطاء وإصلاحها
- قم بقطع اتصال الشاشة عن مصدر الطاقة الرئيسي فوراً لسلامتك
- اتصل بمندوب خدمة عملاء Philips بشكل فوري.

٢ المشكلات المتعلقة بالصورة

الصورة ليست مركزية

- اضبط وضع الصورة باستخدام الوظيفة "AUTO" (تلقائي) ضمن عناصر التحكم الرئيسية لـ OSD (البيانات المعروضة على الشاشة).
- قم بضبط وضع الصورة باستخدام Phase/Clock (المرحلة/الساعة) من Setup (الإعداد) ضمن عناصر تحكم قائمة OSD (البيانات المعروضة على الشاشة). يصلح هذا في وضع VGA فقط.

الصورة تهتز على الشاشة

- تأكد من أن كبل الإشارة متصل بأمان بشكل صحيح إلى لوحة الرسومات أو الكمبيوتر.

ظهور وميض رأسي



- اضبط وضع الصورة باستخدام الوظيفة "AUTO" (تلقائي) ضمن عناصر التحكم الرئيسية لـ OSD (البيانات المعروضة على الشاشة).
- تخلص من الأشرطة الرأسية باستخدام إعداد الفارق Phase/Clock (الزمني/الساعة) Setup (الإعداد) في عناصر التحكم الرئيسية المعروضة على الشاشة. يصلح هذا في وضع VGA فقط.

ظهور وميض أفقي



- اضبط وضع الصورة باستخدام الوظيفة "AUTO" (تلقائي) ضمن عناصر التحكم الرئيسية لـ OSD (البيانات المعروضة على الشاشة).
- تخلص من الأشرطة الرأسية باستخدام إعداد الفارق Phase/Clock (الزمني/الساعة) Setup (الإعداد) في عناصر التحكم الرئيسية المعروضة على الشاشة. يصلح هذا في وضع VGA فقط.

٨-٢ الأسئلة المتداولة العامة

الصور تظهر مشوشة أو باهتة أو داكنة جدًا

- قم بضبط التباين والسطوع باستخدام العناصر التي تظهر على الشاشة.

بقاء "الصور اللاحقة" أو "الإجهاد" أو "الصور المخفية" بعد إيقاف تشغيل الطاقة.

- قد يؤدي العرض المستمر لفترة زمنية ممتدة للصور الساكنة أو الثابتة إلى "الإجهاد"، الذي يعرف أيضًا بـ "الصورة اللاحقة" أو "الصورة المخفية". يعتبر كل من "الإجهاد" أو "الصورة اللاحقة" أو "الصور المخفية" من الظواهر المعروفة في تكنولوجيا لوحات LCD. في معظم الحالات، تختفي ظاهرة "الإجهاد" أو "الصورة اللاحقة" أو "الصور المخفية" بشكل تدريجي عبر فترة زمنية بعد أن يتم إيقاف تشغيل الطاقة.
 - يجب أن تقوم دائمًا بتنشيط برنامج شاشة التوقف عندما تترك الشاشة بلا مراقبة.
 - احرص دائمًا على تنشيط تطبيق لتحديث الشاشة دوريًا إذا كانت شاشة العرض LCD ستعرض محتوى ثابتًا غير متحرك.
 - قد يؤدي عدم تنشيط شاشة توقف أو تطبيق تحديث للشاشة بشكل دوري إلى حدوث أعراض خطيرة لظاهرة "الحرق الداخلي"، أو "الصورة اللاحقة" أو "ظل الصورة"، والتي لن تختفي ولن يمكن معالجتها. الضمان الخاص بك لا يغطي الضرر المذكور أعلاه.
- الصورة تظهر مشوهة. النص غامض أو ضبابي.**
- اضبط دقة شاشة الكمبيوتر على نفس وضع دقة الشاشة الأصلية الموصى بها.

ظهور نقاط خضراء وحمراء وزرقاء وداكنة وبيضاء على الشاشة

- تعتبر النقاط المتبقية خصائص عادية للكريستال السائل المستخدم في التقنيات المعاصرة، فيرجى مراجعة نهج البكسل لمزيد من التفاصيل.

إضاءة مصباح "التشغيل" شديد القوة لدرجة مزعجة

- يمكنك ضبط إضاءة "التشغيل" من خلال إعداد "مصباح التشغيل" الموجود في أدوات التحكم ضمن قائمة العناصر المعروضة على الشاشة.

- للحصول على المزيد من المساعدة، راجع معلومات الاتصال بالخدمة المدرجة في دليل المعلومات المهمة واتصل بممثل خدمة عملاء Philips.

س ١: عندما أقوم بتركيب شاشة العرض، ماذا علي أن أفعل إذا ظهرت على الشاشة الرسالة "يتعذر عرض وضع الفيديو هذا"؟

الإجابة: الدقة الموصى بها لهذه الشاشة:

٣٨٤٠ X ٢١٦٠ عند ٦٠ هرتز.

- قم بإلغاء توصيل كافة الكبلات، ثم قم بتوصيل الكمبيوتر الخاص بك إلى الشاشة التي كنت تستخدمها مسبقًا.
- في القائمة "ابدأ" الخاصة بـ Windows، حدد "الإعدادات/لوحة التحكم". في إطار لوحة التحكم، حدد الرمز شاشة العرض. داخل لوحة تحكم شاشة العرض، حدد علامة التبويب الإعدادات. وتحت علامة تبويب الإعداد، في المربع المسمى 'ناحية سطح المكتب' حرك الشريط الجانبي إلى ٣٨٤٠ X ٢١٦٠ بكسل.
- قم بفتح 'الخصائص المتقدمة' وتعيين معدل التحديث عند ٦٠ هرتز، ثم انقر فوق موافق.
- قم بإعادة تشغيل الكمبيوتر وكرر الخطوات ٢ و ٣ للتأكد من تعيين الكمبيوتر على ٣٨٤٠ X ٢١٦٠ عند ٦٠ هرتز.
- قم بإيقاف تشغيل الكمبيوتر الخاص بك، وقم بفصل توصيل الشاشة القديمة وقم بتوصيل شاشة Philips LCD.
- قم بتشغيل شاشة العرض، ثم قم بتشغيل جهاز الكمبيوتر.

س ٢: ما معدل التحديث المستحسن لشاشة العرض LCD؟

الإجابة: إن معدل التحديث المستحسن في شاشات العرض LCD هو ٦٠ هرتز، وفي حال ظهور أي تشويش على الشاشة، يمكنك تعيينه لغاية ٧٥ هرتز لترى ما إذا كان ذلك سيزيل التشويش أم لا.

س ٣: ما هي ملفات inf و icm الموجودة على القرص المضغوط؟ كيف أقوم بتثبيت برامج التشغيل (inf و icm)؟

الإجابة: هذه هي ملفات برامج التشغيل الخاصة بشاشتك. اتبع الإرشادات الموجودة في دليل المستخدم لتثبيت برامج التشغيل. قد يطالبك الكمبيوتر بتوفير برامج تشغيل على الشاشة لملفات (inf و icm). أو

للأبيض"، بينما مع درجة حرارة 11500K ألف تظهر الشاشة "معتدلة مع درجة لون أزرق تميل إلى الأبيض".

٢- sRGB: هذا إعداد قياسي لضمان تبادل الألوان بشكل صحيح بين الأجهزة المختلفة (مثل الكاميرات الرقمية وشاشات العرض والطابعات وأجهزة المسح الضوئي وغير ذلك).

٣- User Define (تحديد معرفة المستخدم): يستطيع المستخدم اختيار إعداد اللون الذي يفضله/ تفضله عن طريق ضبط اللون الأحمر والأخضر والأزرق.

ملاحظة

مقياس لون الضوء المشع من جسم أثناء تسخينه. يتم التعبير عن هذا المقياس بمعايير المقياس المطلق، (درجة كلفن). درجات حرارة كلفن المنخفضة مثل 2004K تكون حمراء؛ بينما درجات الحرارة الأعلى مثل 9300K تكون زرقاء. درجة الحرارة المتعادلة تكون ببيضاء عند 6504K.

٩: هل يمكنني توصيل شاشة العرض LCD بأي جهاز كمبيوتر أو محطة عمل أو جهاز Mac؟

الإجابة: نعم. إن كل شاشات العرض LCD من Philips متوافقة بشكل كامل مع أجهزة الكمبيوتر وأجهزة Mac ومحطات العمل القياسية. وقد تحتاج إلى مهائى كبل لتوصيل شاشة العرض بنظام Mac. يُرجى الاتصال بمتدوب مبيعات Philips لمزيد من المعلومات.

١٠: هل شاشات العرض LCD من Philips تعمل بمجرد التوصيل؟

الإجابة: نعم، فشاشات العرض تعمل بمجرد التوصيل وهي متوافقة مع أنظمة التشغيل Windows 10/8.1/8/7

١١: ما هو الالتصاق للصور أو الإجهاد أو الصورة اللاحقة أو الصور المخفية في لوحات LCD؟

الإجابة: قد يؤدي العرض المستمر لفترة زمنية ممتدة للصور الساكنة أو الثابتة إلى "الإجهاد"، الذي يعرف أيضًا بـ "الصورة اللاحقة" أو "الصورة الظلية". يعتبر كل من "الإجهاد" أو "الصورة اللاحقة" أو "الصور المخفية" من الظواهر المعروفة في تكنولوجيا لوحات LCD. في معظم الحالات، تختفي ظاهرة "الإجهاد" أو "الصورة اللاحقة" أو "الصور الظلية" بشكل تدريجي عبر فترة زمنية بعد أن يتم إيقاف تشغيل الجهاز. قم دائماً بتنشيط برنامج شاشة توقف متحركة عندما تترك الشاشة مهملة.

قرص برنامج تشغيل عندما تقوم بتثبيت شاشتك لأول مرة. اتبع الإرشادات لإدراج (القرص المضغوط المرفق) المضمن مع هذه الحزمة. سيتم تثبيت برامج التشغيل (ملفات .inf و .icm). بشكل تلقائي.

٤: كيف أقوم بضبط الدقة؟

الإجابة: يتم تحديد معدلات الدقة المتوفرة حسب بطاقة الفيديو/برنامج تشغيل الرسومات والشاشة. يمكنك تحديد الدقة المطلوبة ضمن لوحة تحكم Windows® من خلال "خصائص الشاشة".

٥: ماذا أفعل في حالة التعثر عند إجراء تعديلات على الشاشة عن طريق شاشة (OSD)؟

الإجابة: يمكنك ببساطة الضغط على زر موافق، ثم تحديد 'Reset' > 'Setup' لاستعادة جميع إعدادات المصنع الأصلية.

٦: هل شاشة LCD مضادة للخدوش؟

الإجابة: بوجه عام، يوصى بالألا يتعرض سطح اللوحة لصدمات شديدة، كما يجب حمايته من الأجسام الحادة أو الصلبة. عند التعامل مع الشاشة، تأكد من عدم وجود ضغط أو قوة على جانب سطح اللوحة. قد يؤثر هذا الأمر على شروط الضمان الخاصة بك.

٧: كيف يمكنني تنظيف سطح شاشة LCD؟

الإجابة: للتنظيف العادي، استخدم قطعة نظيفة وناعمة من الفماش. للتنظيف الشامل، الرجاء استخدام كحول الأيزوبروبيل. لا يجب استخدام السوائل الأخرى مثل كحول الأيثيل أو الإيثانول أو الأسيتون أو الهيكسان وما إلى ذلك.


٨: هل يمكن تغيير إعداد لون الشاشة؟

الإجابة: نعم، يمكنك تغيير إعداد الألوان من خلال عناصر التحكم الموجودة على شاشة OSD، ووفق الإجراءات التالية،

- اضغط على "موافق" لإظهار قائمة البيانات المعروضة على الشاشة (OSD)
- اضغط على "السهم لأسفل" لتحديد الخيار "Color" (اللون) ثم اضغط على "موافق" لإدخال إعداد اللون، توجد ثلاثة إعدادات أدناه.

١- Color Temperature (درجة حرارة اللون):

Native و 5000K و 6500K و 7500K و 8200K و 9300K و 11500K. من خلال الإعدادات التي تقع ضمن النطاق 5000K ألف، تظهر اللوحة "هادئة مع درجة لون أحمر مائل

[Large] (كبير). يمكنك الضغط على  للدخول إلى قائمة البيانات المعروضة على الشاشة (OSD). حدد خيار **[PIP Size] (صورة في صورة)** من القائمة الرئيسية **[PIP / PBP]** (صورة في صورة/صورة بصورة).

س ٢: لماذا تومض النوافذ الفرعية عندما أقوم بتمكين **.PIP/PBP**.

الإجابة: يحدث هذا لأن مصدر فيديو النوافذ الفرعية توقفت متداخل، يُرجى تغيير مصدر إشارة النافذة الفرعية ليكون توقيتاً تقدمياً.

احرص دائماً على تنشيط برنامج لشاشة التوقف المتحركة في حال ترك شاشة العرض من دون رقابة.
احرص دائماً على تنشيط تطبيق لتحديث الشاشة دورياً إذا كانت شاشة العرض LCD ستعرض محتوى ثابتاً غير متحرك.

تحذير

قد يؤدي عدم تنشيط شاشة توقف أو تطبيق تحديث للشاشة بشكل دوري إلى حدوث أعراض خطيرة لظاهرة "الحرق الداخلي"، أو "الصورة اللاحقة" أو "ظل الصورة"، والتي لن تختفي ولن يمكن معالجتها. الضمان الخاص بك لا يغطي الضرر المذكور أعلاه.

س ١٢: لماذا لا يتم عرض النص الحاد على شاشتي، ولكن يتم عرض أحرف مسننة؟

الإجابة: تعمل شاشة العرض LCD بأفضل طريقة ممكنة بالدقة الأصلية ٢٥٦٠ x ١٤٤٠ وسرعة ٦٠ هرتز. للحصول على أفضل جودة عرض، يُرجى استخدام هذه الدقة.

س ١٣: كيف أقفل/أفتح قفل المفتاح النشط لدي؟

الإجابة: يُرجى الضغط **OK/**  لمدة ١٠ ثوانٍ لإلغاء قفل/قفل مفتاح التشغيل السريع، وبعد تنفيذ هذه الخطوة تظهر نافذة "Attention" (تنبيه) على شاشة العرض لديك لإظهار حالة إلغاء القفل/القفل على النحو المبين في الصور التوضيحية أدناه.

Display controls unlocked

Display controls locked

س ١٤: أين يمكنني العثور على دليل المعلومات المهمة الوارد في **EDFU**؟

الإجابة: يمكن تنزيل دليل المعلومات المهمة من صفحة الدعم بموقع Philips على الويب.

٣-٨ الأسئلة الشائعة حول Multiview

س ١: هل يمكنني تكبير النافذة الفرعية لـ **PIP** (صورة في صورة)؟

الإجابة: هناك ٣ أحجام يمكنك الاختيار من بينها: **[Small] (صغير)**، **[Middle] (متوسط)**



حقوق الطبع والنشر عام 2019 لشركة **TOP Victory Investment Ltd.** جميع الحقوق محفوظة.
صُنِعَ هذا المنتج بواسطة شركة **Top Victory Investments Ltd.** ويباع على مسؤوليتها، وشركة **Top Victory Investments Ltd.** هي الضامن في ما يتعلق بهذا المنتج. **Philips** و **Philips** و **Shield Emblem** علامتان تجاريتان مسجلتان لشركة **Koninklijke Philips N.V.** وتُستخدمان بموجب ترخيص.

تخضع المواصفات للتغيير دون إشعار مسبق
الإصدار: M6328P6VUEIT