

PHILIPS

Monitor

5000 Series



27E1N5600AE
27E1N5600HE

HI

यूज़र मैनुअल

ग्राहक सेवा और वारंटी

तुरटि निवारण और अक्सर पूछे जाने वाले प्रश्न

1
24
28

Register your product and get support at www.philips.com/welcome

वषिय सूची

1.	महत्वपूरण	1
1.1	सुरक्षा सावधानियों और खबरखाव	1
1.2	सांकेतिक विवरण	2
1.3	उत्पाद और पैकगि सामग्री का नपिटान	3
2.	मॉनटर की सेटगि	4
2.1	संस्थापन	4
2.2	मॉनीटर का संचालन करना	7
२.३	Hello वेबकैम 5M (27E1N5600HE)	11
2.4	नॉइज़ कैंसलिंग (27E1N5600HE)	13
2.5	Öðà SÃñ UÇU ¢òÚU Öðâ ¢ò ãUÃUæ°j	13
3.	इमेज अनुकलन	15
3.1	SmartImage	15
3.2	SmartContrast	16
4.	Adaptive Sync	17
5.	पावर डल्लिवरी और स्मार्ट पावर	18
6.	तकनीकी विवरण	19
6.1	रेज़ॉल्युशन एवं प्रीसेट मोड	22
7.	ऊर्जा प्रबंधन	23
8.	ग्राहक सेवा और वारंटी	24
8.1	Philips की फ्लैट पैनल मॉनीटर पक्सिल खराबी नीति	24
8.2	ग्राहक सेवा एवं वारंटी	27
9.	तुट्टि निवारण और अक्सर पूछे जाने वाले प्रश्न	28
9.1	तुट्टि निवारण	28
9.2	अक्सर पूछे जाने वाले सामान्य प्रश्न	29

1. महत्वपूर्ण

यह इलेक्ट्रॉनिक उपयोगकर्ता गाइड किसी भी ऐसे व्यक्ति के लिए है जो Philips मॉनिटर का उपयोग करता है। अपने मॉनिटर का इस्तेमाल करने से पहले इस यूजर मैनुअल को पढ़ने का समय निकालें। इसमें आपके मॉनिटर के प्रचालन के संबंध में जरूरी जानकारी और नोट्स मौजूद हैं।

Philips गारंटी तब लागू होती है यदि उत्पाद की देखसंभाल सही ढंग से की जाए और उसके प्रचालन संबंधी निर्देशों के अनुसार उसका इस्तेमाल उसी उद्देश्य के लिए किया जाए जिसके लिए उसे बनाया गया है और मूल इनवॉयस या नकद पावती पेश की जाए, जसि पर खरीदारी की तिथि, डीलर का नाम और उत्पाद का मॉडल और उत्पादन नंबर मौजूद हो।

1.1 सुरक्षा सावधानियाँ और रखरखाव

⚠ चेतावनियाँ

इस दस्तावेज़ में निर्दिष्ट न्यंत्रणों, समायोजन या प्रक्रियाओं के बजाय अन्यों का उपयोग करने के परिणामस्वरूप झटका लगने, बजिली का खतरा और/या यांत्रिक खतरा हो सकता है।

अपने कंप्यूटर मॉनिटर को कनेक्ट करते समय या उसका उपयोग करते समय इन निर्देशों को पढ़ें और उनका पालन करें।

संचालन

- कृपया मॉनिटर को सीधी धूप, बेहद तेज चमकदार रोशनी से दूर और किसी भी अन्य गर्म चीज से दूर रखें। अधिक समय तक इस तरह के माहौल के संपर्क में रहने का परिणाम मॉनिटर का रंग खराब होने और इसे नुकसान पहुंचने में हो सकता है।
- डसिप्ले को तेल से दूर रखें। तेल से डसिप्ले के प्लास्टिक कवर को नुकसान हो सकता है और वारंटी नरिस्त हो सकती है।
- किसी भी ऐसी वस्तु को हटा दें तो वायु निकास मार्गों में गिर सकती है या मॉनिटर को इलेक्ट्रॉनिक्स को उचित रूप से ठंडा करने से रोक सकती है।
- कैबिनेट के वायु निकास मार्गों को बंद न करें।
- मॉनिटर को स्थापित करते समय, सुनिश्चित करें कि पावर प्लग और आउटलेट तक आसानी से पहुंचा जा सकता हो।
- यदि पावर केबल या डीसी पावर कॉर्ड को निकालकर मॉनिटर को ऑफ कर रहे हों, तो सामान्य प्रचालन के लिए पावर केबल या DC पावर कॉर्ड को जोड़ते समय 6 सेकेंड तक इंतजार करें।
- कृपया हर समय Philips द्वारा दिए गए अनुमोदित पावर कॉर्डों का ही इस्तेमाल करें। यदि आपकी पावर कॉर्ड गुम हो जाए, तो कृपया अपने स्थानीय सेवा केंद्र से संपर्क करें। (कृपया नथिम एवं सेवा जानकारी मैनुअल में सूचीबद्ध सेवा संपर्क जानकारी देखें)

- निर्दिष्ट बिजली की आपूर्ति के तहत काम करता है। केवल निर्दिष्ट बिजली आपूर्ति के साथ मॉनिटर का संचालन करना सुनिश्चित करें। गलत वोल्टेज के उपयोग से खराबी होगी और आग या बिजली का झटका लग सकता है।
- केबल की सुरक्षा करें। पावर केबल और सिग्नल केबल को न खींचें या न मोड़ें। मॉनिटर या किसी अन्य भारी वस्तु को केबलों पर न रखें, यदि क्षतिग्रस्त हो, तो केबल से आग या बिजली का झटका लग सकता है।
- प्रचालन के दौरान मॉनिटर को अत्यधिक कंपन से बचाएं या ऐसी स्थिति में न डालें जहां जोर का आघात लगने की संभावना हो।
- संभावित क्षति, उदाहरण के लिए बीजेल से पैनल का निकल जाना, से बचने के लिए सुनिश्चित करें कि मॉनिटर -5 डिग्री से ज्यादा नीचे न झुके। यदि झुकाने की -5 डिग्री की अधिकतम कोण सीमा पर होती है, तो मॉनिटर को होने वाली क्षति वारंटी में कवर नहीं होगी।
- प्रचालन के दौरान या परिवहन के दौरान मॉनिटर को चोट न लगने दें या गिरने न दें।
- मॉनिटर के अत्यधिक उपयोग के फलस्वरूप आंखों में पीड़ा हो सकती है, कार्यस्थल पर लंबे कार्य अवकाश कम लेने की बजाय छोटे अवकाश अधिक लेना बेहतर होता है; उदाहरण के लिए स्क्रीन के 50-60-मिनट के लगातार उपयोग के बाद 5-10 मिनट का अवकाश लेना प्रत्येक दो घंटे बाद 15-मिनट के अवकाश से बेहतर होता है। स्क्रीन के लगातार उपयोग के दौरान आंखों को तनाव से बचाने के लिए अपने आंखों के लिए नमिन आजमाएं:
 - स्क्रीन पर लंबे समय तक फ़ोकस करने के बाद दूर स्थिति किसी चीज को देखना।
 - कार्य के दौरान बीच-बीच में पलकें झपकाना।
 - आराम देने के लिए अपनी आंखों को बंद करना और धीरे-धीरे घुमाना।
 - अपने स्क्रीन को यथोचित ऊँचाई और कोण पर खसिकाएँ।
 - चमक और कंट्रास्ट को यथोचित स्तर पर समायोजित करें।
 - आस-पास के प्रकाश को अपने स्क्रीन की चमक के अनुसार समायोजित करें, फ़्लोरोसेंट प्रकाश और बहुत अधिक प्रकाश नहीं परावर्तित करने वाले फर्श से बचें।
 - यदि परेशानी हो तो डॉक्टर को दिखाएँ।

रखरखाव

- अपने मॉनिटर को संभावित नुकसान से बचाने के लिए, मॉनिटर पैनल पर अत्यधिक दबाव न डालें। अपने LCD को स्थानांतरित करते समय इसके फ्रेम को पकड़ें; LCD पैनल पर अपने हाथ या अँगुलियों को रखकर मॉनिटर को न उठाएँ।
- तेल आधारित सफाई घोल प्लास्टिक वाले हिस्सों को नुकसान पहुंचा सकते हैं और वारंटी नरिस्त हो सकती है।
- यदि आप मॉनिटर का लंबे समय तक उपयोग न करने वाले हों तो उसका प्लग निकाल दें।

- यदि मॉनिटर को हल्के गीले कपड़े से पोंछना हो तो उसका प्लाग निकाल दें। पावर ऑफ होने पर स्क्रीन को सूखे कपड़े से पोंछा जा सकता है। हालांकि, मॉनिटर को साफ करने के लिए कभी भी अल्कोहल, या अमोनिया-आधारित द्रवों जैसे ऑर्गेनिक सॉल्वेंट का इस्तेमाल न करें।
- सेट को आघात लगने या स्थाई क्षति होने का जोखिम कम करने के लिए, मॉनिटर को धूल, वर्षा, पानी, या अत्यधिक नमी वाले परिवेश के संपर्क में न लाएं।
- यदि मॉनिटर गीला हो जाए तो जितनी जल्दी संभव हो उसे सूखे कपड़े से पोंछें।
- यदि आपके मॉनिटर में कोई बाहरी पदार्थ या पानी घुस जाए, तो कृपया तुरंत पावर ऑफ कर दें और पावर कॉर्ड को डिस्कनेक्ट कर दें। इसके बाद, बाहरी पदार्थ या पानी को निकालें, और मॉनिटर को रखरखाव केंद्र को भेज दें।
- मॉनिटर का भंडारण या उसका इस्तेमाल ऐसी जगहों पर न करें जहां गर्मी, सीधी धूप या अत्यधिक ठंड से उसका संपर्क हो।
- अपने मॉनिटर का सर्वोत्तम प्रदर्शन बनाए रखने के लिए और लंबे समय तक उसका इस्तेमाल करने के लिए, कृपया मॉनिटर का इस्तेमाल ऐसी जगह पर करें जहां तापमान और आर्द्रता निम्नलिखित रेंज में हो।
 - तापमान: 0–40°C 32–104°F
 - आर्द्रता: 20–80% RH

बर्न-इन/घोस्ट इमेज दे बारे में महत्वपूर्ण जानकारी

- जब कभी आप अपने मॉनिटर को चलता हुआ छोड़कर जाएं तो कोई गतिमान स्क्रीन सेवर प्रोग्राम सक्रिय कर दें। यदि आपका मॉनिटर अपरिवर्तनीय स्थिर सामग्री प्रदर्शित कर रहा हो तो स्क्रीन को समय-समय पर रीफ्रेश करने वाला अनुप्रयोग चलाएं। स्थिर या ठहरे हुए चित्र का लंबे समय तक अबाधित प्रदर्शन करने से आपकी स्क्रीन पर “बर्न इन”, जिसे “आफ्टर-इमेजिंग” या “घोस्ट इमेजिंग” भी कहा जाता है, हो सकता है।
- “बर्न-इन”, “आफ्टर-इमेजिंग”, या “घोस्ट इमेजिंग” छद्म धैनल प्रौद्योगिकी की एक सुपरिचित घटना है। ज्यादातर मामलों में, पावर स्विच-ऑफ कर देने के बाद कुछ समय में “बर्न-इन” या “आफ्टर-इमेजिंग” या “घोस्ट इमेजिंग” धीरे-धीरे गायब हो जाएगा।

⚠ चेतावनियाँ

एक स्क्रीन सेवर को सक्रिय करने में विफल या पीरियडिक स्क्रीन रीफ्रेश एप्लीकेशन सर्वर में “बर्न-इन” या “आफ्टर-इमेजिंग” या “घोस्ट इमेजिंग” लक्षण नतीजे में मिलते हैं जो गायब नहीं हो सकते हैं और जिनमें सुधारा नहीं जा सकता। उपर्युक्त उल्लिखित क्षति आपकी वारंटी के अधीन नहीं आती है।

सेवा

- क्लेमिंग कवर को केवल योग्य सेवा कर्मी द्वारा ही खोला जाना चाहिए।
- यदा भरमसत करने या एकीकरण करने के लिए किसी दस्तावेज की जरूरत पड़ती है, तो कृपया अपने स्थानीय सेवा केंद्र से संपर्क करें। (कृपया नयिम एवं सेवा जानकारी मैनुअल में सूचीबद्ध सेवा संपर्क जानकारी देखें)
- परिवहन जानकारी के लिए, कृपया “तकनीकी वनिर्देश” देखें।
- अपने मॉनिटर को कार/ट्रक के अंदर सीधी धूप में नहीं छोड़ें।

📌 नोट

यदि मॉनिटर सामान्य रूप से संचालित नहीं होता है या यदि आप इस मैनुअल में दिए गए संचालन निर्देशों का पालन करते समय अपनाई जाने वाली प्रकृतिया के बारे में सुनिश्चित नहीं हैं तो सेवा तकनीशियन से परामर्श करें।

1.2 सांकेतिक वविरण

निम्नलिखित उपखंड इस दस्तावेज में उपयोग हुए सांकेतिक परिपाटियों का वर्णन करते हैं।

नोट, सावधानी और चेतावनी

इस पूरी मार्गदर्शिका में, पाठ के खंडों के साथ एक आइकन दिखाई दे सकता है और वे मोटे अक्षरों या इटैलिक में मुद्रित हो सकते हैं। इन खंडों में नोट, सावधानियाँ या चेतावनियाँ शामिल होती हैं। उनका उपयोग निम्नलिखित तरीके से होता है:

📌 नोट

यह आइकन वह महत्वपूर्ण जानकारी और युक्ती प्रदान करता है जो आपको कंप्यूटर सिस्टम का बेहतर उपयोग करने में मदद करती है।

⚠ सावधानी

यह आइकन वह जानकारी प्रदान करता है जो आपको हार्डवेयर की संभावित क्षति या डेटा खोने से बचने के तरीके के बारे में बताती है।

⚠ चेतावनियाँ

यह आइकन शारीरिक नुकसान की संभावना की ओर इशारा करता है और आपको समस्या से बचने का तरीका बताता है।

कुछ चेतावनियाँ वैकल्पिक प्रारूप में दिखाई दे सकती हैं और संभवतः किसी आइकन के साथ न हों। ऐसे मामलों में, प्रारंभिक नयिमक प्राधिकरण द्वारा चेतावनी की वशिष्ट प्रस्तुति का आदेश दिया जाता है।

1.3 उत्पाद और पैकिंग सामग्री का नपिटान

अपशिष्ट इलेक्ट्रिकल और इलेक्ट्रॉनिक उपकरण-**WEEE**



This marking on the product or on its packaging illustrates that, under European Directive 2012/19/EU governing used electrical and electronic appliances, this product may not be disposed of with normal household waste. You are responsible for disposal of this equipment through a designated waste electrical and electronic equipment collection. To determine the locations for dropping off such waste electrical and electronic, contact your local government office, the waste disposal organization that serves your household or the store at which you purchased the product.

Your new monitor contains materials that can be recycled and reused. Specialized companies can recycle your product to increase the amount of reusable materials and to minimize the amount to be disposed of.

All redundant packing material has been omitted. We have done our utmost to make the packaging easily separable into mono materials.

Please find out about the local regulations on how to dispose of your old monitor and packing from your sales representative.

Taking back/Recycling Information for Customers

Philips establishes technically and economically viable objectives to optimize the environmental performance of the organization's product, service and activities.

From the planning, design and production stages, Philips emphasizes the important of making products that can easily be recycled. At Philips, end-of-life management primarily entails participation in national take-back initiatives and recycling programs whenever possible, preferably in cooperation with competitors, which recycle all materials (products and related packaging material) in accordance with all Environmental Laws and taking back program with the contractor company.

Your display is manufactured with high quality materials and components which can be recycled and reused.

To learn more about our recycling program please visit

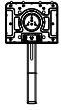
<http://www.philips.com/a-w/about/sustainability.html>

2. मॉनिटर की सेटिंग

2.1 संस्थापन

1 पैकेज की सामग्री

27E1N5600AE



Power



*HDMI



*DP



*USB C-C



*USB C-A



*USB C-C/A

27E1N5600HE



Power



*HDMI



*DP



*USB C-A



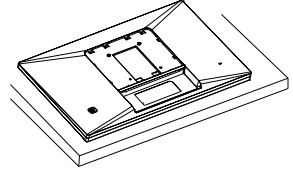
*USB C-C/A

* क्षेत्र के अनुसार अलग अलग.

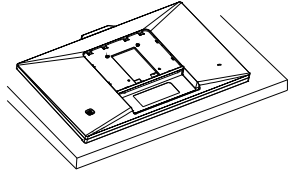
2 आधार सट्टेड लगाएँ

- मॉनिटर का आगे का हिस्सा नीचे करके उसे किसी मुलायम और समतल सतह पर रखें और ध्यान दें कि स्क्रीन पर खरोंच न आए या उसे क्षति न पहुंचे।

27E1N5600AE



27E1N5600HE



- दोनों हाथों से सट्टेड को पकड़े रहें।

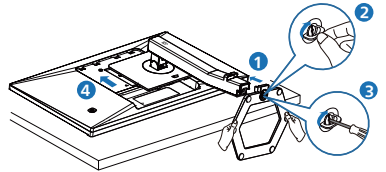
(1) आधार को धीरे से सट्टेड में लगाएँ।

(2) आधार के नीचे स्थिति पेंच को कसने के लिए अपनी उंगलियों का उपयोग करें।

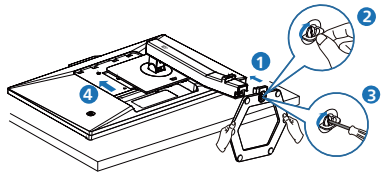
(3) आधार के नीचे स्थिति पेंच को कसने के लिए स्क्रूड्राइवर का उपयोग करें, और आधार को कॉलम पर कसकर सुरक्षित करें।

(4) सट्टेड को VESA माउंट क्षेत्र पर धीरे-धीरे लगाएँ जब तक कि लैच सट्टेड को लॉक न कर

27E1N5600AE



27E1N5600HE

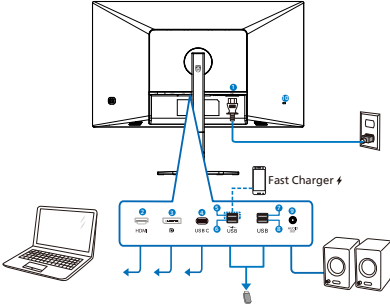


सावधानी

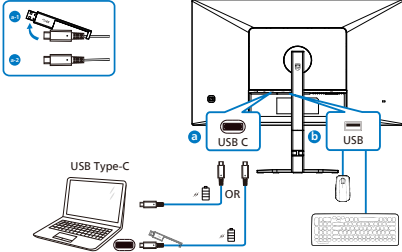
मॉनिटर का आगे का हिस्सा नीचे करके उसे किसी मुलायम और समतल सतह पर रखें और ध्यान दें कि स्क्रीन पर खरोंच न आए या उसे क्षति न पहुंचे।

3 अपने पीसी से कनेक्ट करना

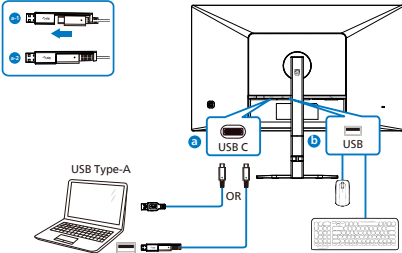
27E1N5600AE



USB C-C

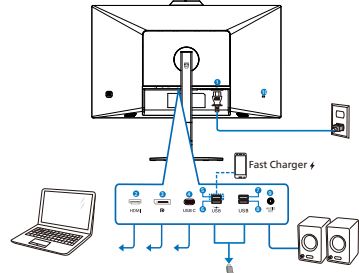


USB A-C

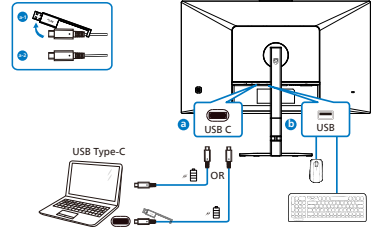


- 1 AC/DC पॉवर नविश
- 2 HDMI इनपुट
- 3 DisplayPort इनपुट
- 4 USB C
- 5 USB डाउनस्ट्रीम/USB फास्ट चार्ज
- 6 USB डाउनस्ट्रीम
- 7 USB डाउनस्ट्रीम
- 8 USB डाउनस्ट्रीम
- 9 ऑडियो नरिगत
- 10 केनगिस्टन चोरी रोकने वाला ताला

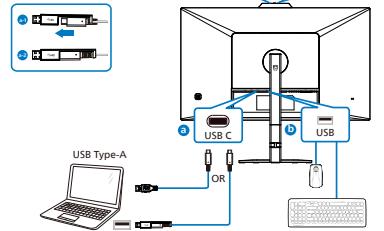
27E1N5600HE



USB C-C



USB A-C

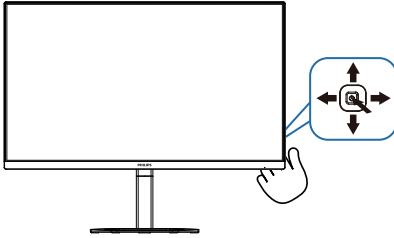


- 1 AC/DC पॉवर नविश
- 2 HDMI इनपुट
- 3 DisplayPort इनपुट
- 4 USB C
- 5 USB डाउनस्ट्रीम/USB फास्ट चार्ज
- 6 USB डाउनस्ट्रीम
- 7 USB डाउनस्ट्रीम
- 8 USB डाउनस्ट्रीम
- 9 ऑडियो नरिगत
- 10 केनगिस्टन चोरी रोकने वाला ताला

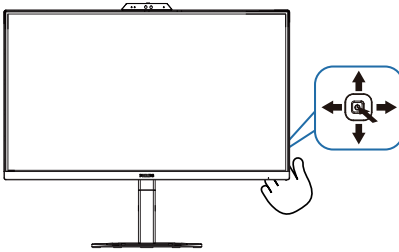
2.2 मॉनीटर का संचालन करना

1 उत्पाद के सामने के दृश्य का ववरिण

27E1N5600AE

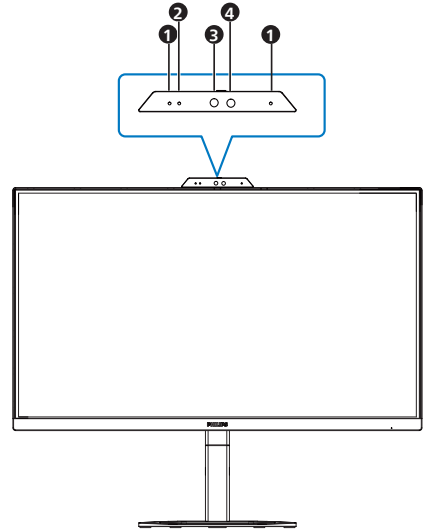


27E1N5600HE



1		पावर ऑन करने के लिए दबाएँ। पावर ऑफ़ करने के लिए 3 सेकेंड से अधिक देर तक दबाएँ।
2		OSD मेनू पर पहुँचें। OSD समायोजन की पुष्टि करें।
3		स्पीकर की ध्वनि को समायोजित करें। OSD मेन्यू को समायोजित करें।
4		सिग्नल इनपुट का स्रोत बदलें। OSD मेन्यू को समायोजित करें।
5		एकाधिक चयन हैं: FPS, रेसिंग, RTS, गेमर 1, गेमर 2, LowBlue मोड, EasyRead और बंदा पछिले ओएसडी लेवल पर वापसी।

2 Webcam (27E1N5600HE)



1	Microphone
2	Webcam activity light
3	5.0 Megapixel Webcam
4	IR of Face identification

3 स्क्रीन स्थिति प्रदर्शन का बविरण

स्क्रीन-स्थिति प्रदर्शन (OSD) क्या है?

स्क्रीन-स्थिति प्रदर्शन (OSD) सभी Philips LCD मॉनीटर में पाई जाने वाली एक सुविधा है। यह अंतिम उपयोगकर्ता को सीधे स्क्रीन-स्थिति निर्देशों के माध्यम से स्क्रीन प्रदर्शन समायोजित करने देता है या मॉनीटर के फ़ंक्शन चुनने देता है। एक उपयोगकर्ता अनुकूल स्क्रीन स्थिति डिस्प्ले इंटरफ़ेस नीचे प्रदर्शित है:

Game Setting	Adaptive Sync	On
	MPRT	Off
LowBlue Mode	MPRT Level	0
	SmartResponse	Off
Input	SmartFrame	Off
Picture		
Audio		
Color		
⌵		

कंट्रोल कुंजियों पर बुनियादी और सरल निर्देश

इस Philips डिस्प्ले में OSD मेनू पर पहुँचने के लिए डिस्प्ले के पीछे वाले हिससे में दिए एकल टॉगल बटन का उपयोग करें। एकल बटन जॉयस्टिक को तरह काम करता है। क्रसर को इधर-उधर करने के लिए, बस चार दिशाओं में बटन टॉगल करें। इच्छित विकल्प का चयन करने के लिए बटन दबाएं।

OSD मेनू

नीचे स्क्रीन-स्थिति प्रदर्शन की संरचना का समग्र दृश्य दिखाया गया है। आप बाद में जब अपनी इच्छानुसार समायोजन करना चाहते हैं तो आप इसका उपयोग संदर्भ के रूप में कर सकते हैं।

Main menu	Sub menu		
Game Setting	Adaptive Sync	On, Off	
	MPRT	On, Off	
	MPRT Level	0-20	
	SmartResponse	Off, Fast, Faster, Fastest	
	SmartFrame		On, Off
		Size (1, 2, 3, 4, 5, 6, 7)	
		Brightness (0-100)	
		Contrast(0-100)	
		H, position	
		V, position	
LowBlue Mode	On	1, 2, 3, 4	
	Off		
Input	HDMI 1.4		
	DisplayPort		
	USB C		
Picture	SmartImage	FPS, Racing, RTS, Gamer1, Gamer2, LowBlue Mode, EasyRead, Off	
	Picture Format	Wide screen, 4:3	
	Brightness	0-100	
	Contrast	0-100	
	Sharpness	0-100	
	SmartContrast	On, Off	
	Gamma	1.8, 2.0, 2.2, 2.4, 2.6	
	Pixel Orbiting	On, Off	
	Over Scan	On, Off	
	Audio	Volume	0-100
Mute		On, Off	
Noise Cancelling (27EIN5600HE)		On, Off	
Color	Color Temperature	Native, 5000K, 6500K, 7500K, 8200K, 9300K, 11500K	
	sRGB		
	User Define	Red: 0-100	
		Green: 0-100	
	Blue: 0-100		
Language		English, Deutsch, Español, Ελληνική, Français, Italiano, Magyar, Nederlands, Português, Português do Brasil, Polski, Русский, Svenska, Suomi, Türkçe, Čeština, Українська, 繁體中文, 繁體中文, 日本語, 한국어	
OSD Setting	Horizontal	0-100	
	Vertical	0-100	
	Transparency	Off, 1, 2, 3, 4	
	OSD Time Out	5s, 10s, 20s, 30s, 60s	
USB Setting	USB Standby Mode	On, Off	
Setup	Resolution Notification	On, Off	
	Smart Power	On, Off	
	Reset	Yes, No	
	Information		

नोट

- MPRT: गति धुंधलापन कम करने के लिए, LED बैकलाइट स्क्रीन रीफ्रेश के साथ-साथ चमकती है, जिसके कारण चमक में प्रत्यक्ष अंतर दिखाई पड़ सकती है।
- 75Hz रीफ्रेश दर या अधिक MPRT के लिए आवश्यक होती है।
- AMD FreeSync™ और MPRT साथ-साथ सक्षम नहीं रह सकते।
- MPRT धुंधलापन कम करने के उद्देश्य से चमक एडजस्ट करने के लिए है, इसलिए MPRT चालू रहने पर चमक एडजस्ट नहीं कर सकते।
- MPRT गेमिंग के लिए अनुकूलित मोड है। गेमिंग फ्रैन्शन का उपयोग नहीं करते समय इसे बंद रखने की सलाह दी जाती है।

4 रेज़ॉल्युशन सूचना

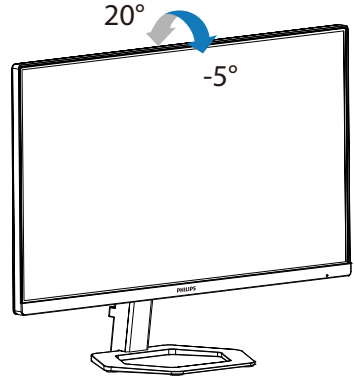
यह मॉनीटर अपने मूल रेज़ॉल्युशन, 2560 x 1440 पर सर्वोत्कृष्ट प्रदर्शन के लिए डिज़ाइन किया गया है। जब वभिन्न रेज़ॉल्युशन पर मॉनीटर का पावर ऑन किया जाता है, तो स्क्रीन पर एक अलर्ट प्रदर्शित होता है: सर्वश्रेष्ठ परिणामों के लिए 2560 x 1440 का उपयोग करें।

मूल रेज़ॉल्युशन अलर्ट का डिसप्ले OSD (स्क्रीन स्थिति डिसप्ले) मेनू में सेटअप से बंद किया जा सकता है।

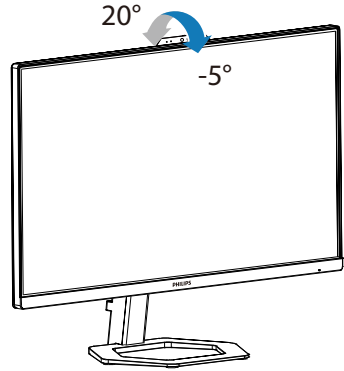
5 वास्तविक फ्रैन्शन

झुकाना

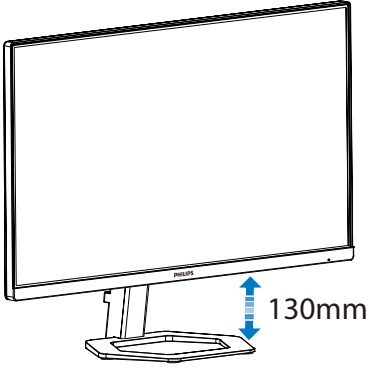
27E1N5600AE



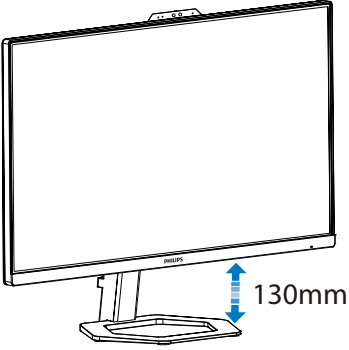
27E1N5600HE



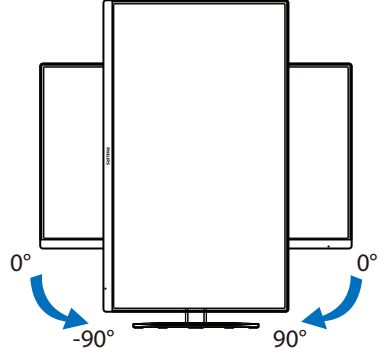
27E1N5600AE



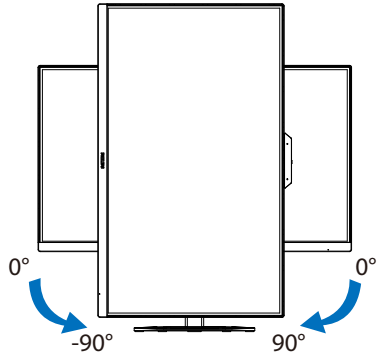
27E1N5600HE



27E1N5600AE



27E1N5600HE



⚠ चेतावनी

- स्क्रीन की संभावित क्षति, जैसे का पैनल का नकिल जाना, से बचने के लिए सुनिश्चित करें कि मॉनीटर -5 डिग्री से ज्यादा नीचे न झुके।
- मॉनीटर का कोण एडजस्ट करते समय स्क्रीन को न दबाएँ केवल बीजेल को पकड़ें।

2.3 Hello वेबकैम 5M (27E1N5600HE)

1 यह क्या है?

वेबकैम में Windows Hello चेहरा पहचान के लिए उन्नत सेंसर लगा हुआ है, जो आपको आसानी से 2 सेकेंड से भी कम समय में आपके Windows डवाइस में लॉग इन कर देता है, पासवर्ड से 3 गुना तेज़।

2 Windows Hello™ वेबकैम को कैसे सक्रम करें?

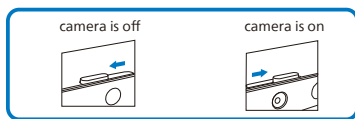
Windows Hello वेबकैम के साथ लगे मॉनीटर को सक्रम करने के लिए बस अपने USB केबल को अपने PC से इस मॉनीटर के “USB C” पोर्ट से कनेक्ट कर दें। अब, वेबकैम Windows Hello के साथ काम करने के लिए तैयार होगा अगर Windows 10 में Windows Hello सेटिंग पूरी हो। सेटिंग्स के लिए Windows आधिकारिक वेबसाइट देखें: <https://support.microsoft.com/help/4028017/windows-learn-about-windows-hello-and-set-it-up>

कृपया ध्यान दें कि Windows Hello: चेहरा पहचान सेटअप करने के लिए Windows 10 सस्टिम आवश्यक है; Windows 10 या Mac OS से पुराने संस्करण के साथ, वेबकैम चेहरा पहचान फंक्शन के बगैर काम कर सकता है। Windows 7 के साथ इस वेबकैम को एक्टिवेट करने के लिए ड्राइवर की आवश्यकता होती है।

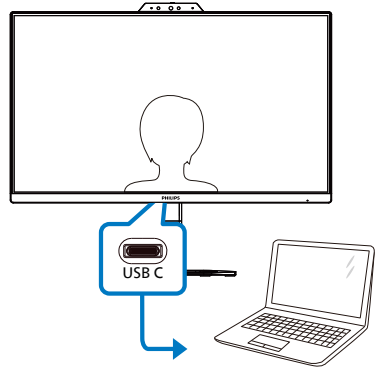
ऑपरेटिंग सिस्टम	Webcam	Windows hello
Win7	जी हाँ	नहीं
Win8	जी हाँ	नहीं
Win8.1	जी हाँ	नहीं
Win10	जी हाँ	जी हाँ
Win11	जी हाँ	जी हाँ

कृपया सेटिंग करने के लिए नमिन चरणों का पालन करें:

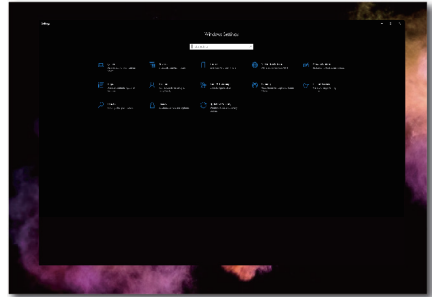
1. डिसप्ले के शीर्ष पर कुंजी हेड की दिशा में स्थिति वेबकैम को चालू करें।



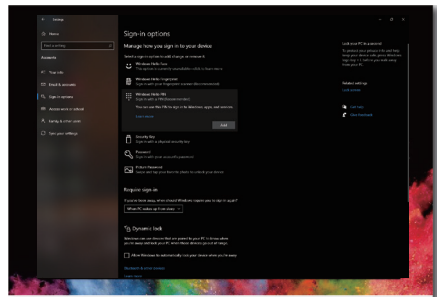
2. बस USB केबल को अपने PC से इस मॉनीटर के “USB C” पोर्ट से कनेक्ट करें।



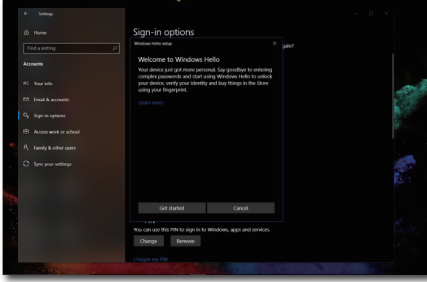
3. Windows Hello के लिए Windows 10 में सेटिंग करें।
क. ऐप सेटिंग्स में अकाउंट पर क्लिक करें।



- ख. साइड बार में मौजूद साइन-इन विकल्प पर क्लिक करें।
- ग. Windows Hello का उपयोग कर सकने से पहले आपको एक PIN कोड सेटअप करना होगा। इसे जोड़ देने के बाद, Hello का विकल्प अनलॉक हो जाएगा।



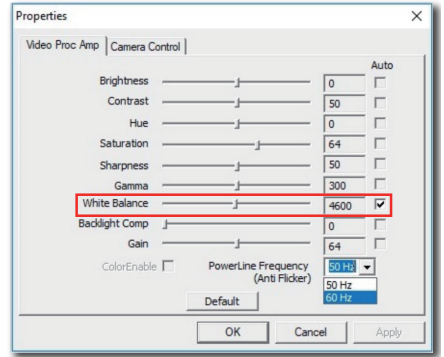
- घ. अब आप Windows Hello के अंतर्गत सेटअप किए जाने के लिए उपलब्ध विकल्पों को देखेंगे।



ड “शुरूआत करें” पर क्लिक करें। सेटिंग पूरा हो गया।

नोट

1. कृपया नवीनतम जानकारी के लिए हमेशा Windows आधिकारिक वेबसाइट पर जाएँ, EDFU में प्रदान जानकारी बगैर पूर्व सूचना बदली जा सकती है।
2. कैमरा चालू करने के लिए Hello वेबकैम 5M सॉफ्टवेयर के साथ उपयोग करने के उद्देश्य से कैमरा चालू करने के लिए शटर को दाईं तरफ खिसकाएँ। कैमरा बंद करने के लिए कैमरे को बंद करने के लिए शटर को बाईं तरफ खिसकाएँ और लेंस का कवर लगा दें। कैमरे के शटर को बंद करने से माइक्रोफोन बंद नहीं होता है। कैमरा और माइक्रोफोन अलग-अलग डिवाइस हैं। कैमरे का उपयोग किए बगैर माइक्रोफोन का उपयोग किया जा सकता है। माइक्रोफोन को बंद करने के लिए अपने वीडियो कॉन्फ्रेंसिंग सॉफ्टवेयर की सेटिंग्स में जाएँ और माइक्रोफोन को डिस्कनेक्ट करें या ऑपरेटिंग सिस्टम में सेटिंग्स बदलें।
3. अलग-अलग क्षेत्रों के अलग-अलग वोल्टेज होते हैं, अनुचित वोल्टेज सेटिंग के कारण इस वेबकैम का उपयोग करते समय तर्ंगें दिखाई पड़ सकती हैं। कृपया वोल्टेज सेटिंग को अपने क्षेत्र के वोल्टेज के अनुसार ही रखें।
4. उपयोगकर्ता विजुअल इफैक्ट के लिए उपयुक्त स्क्रीन का चयन करने के लिए निम्न मेनू को एडजस्ट कर सकते हैं। (उदाहरण: उपयोगकर्ता व्हाइट बैलेंस की वैल्यू एडजस्ट कर सकते हैं।)



2.4 नॉइज़ कैंसलिंग (27E1N5600HE)

इस मॉनीटर में नॉइज़ कैंसलेशन कार्यात्मकता उपलब्ध है। वीडियो कॉन्फ़रेंसिंग के दौरान USB-C के जरिए कनेक्टेड होने पर, मॉनीटर स्वचालित रूप से मनुष्य की आवाज़ को फ़िल्टर करेगा। इस फ़ंक्शन को OSD मेनू में नॉइज़ कैंसलेशन के अंतर्गत ऑफ़ किया जा सकता है (डिफ़ॉल्ट=ऑन)।

Game Setting	Volume	On	✓
	Mute	Off	
LowBlue Mode	Noise Cancelling		
Input			
Picture			
Audio			
Color			
▼			

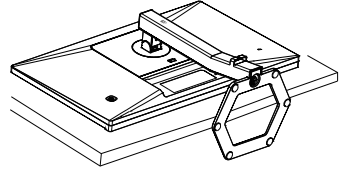
यदि एक से अधिक डिवाइस डिस्प्ले से कनेक्टेड हों, तो वे सब एक ही साथ स्पीकर के माध्यम से प्ले कर सकते हैं। यह सफ़ाई की जाती है कि गैर-प्रमुख डिवाइस का ऑडियो आउटपुट अक्षम कर दें।

2.5 बेस स्टैंड और बेस को हटाएँ

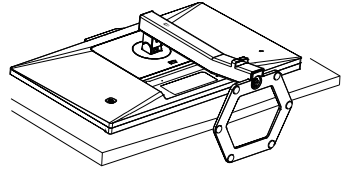
मॉनीटर के आधार को खोलना आरंभ करने से पहले, किसी भी संभावित नुकसान या चोट से बचने के लिए कृपया निम्नलिखित निर्देशों का पालन करें।

1. मॉनीटर के आगे का हिस्सा नीचे करके उसे किसी सपाट सतह पर रखें, यह ध्यान देते हुए कि स्क्रीन में खरोंच न आए या उसे क्षति न पहुंचे।

27E1N5600AE

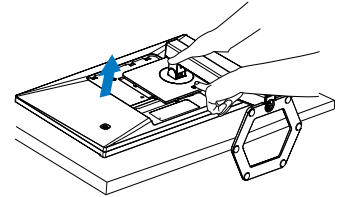


27E1N5600HE

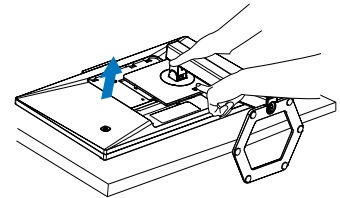


2. रिलीज़ बटन को दबाए रखते हुए, स्टैंड को झुकाएँ और खसिका कर बाहर निकालें।

27E1N5600AE



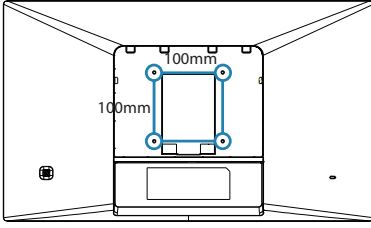
27E1N5600HE



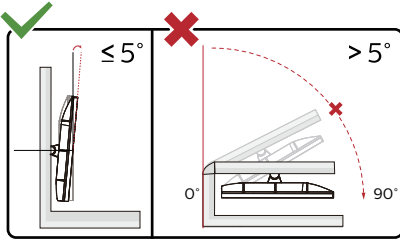
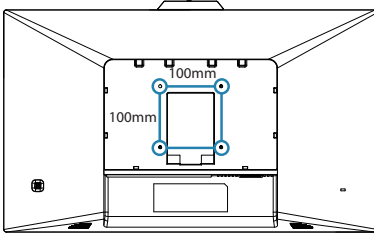
ⓘ नोट

यह मॉनीटर 100मिमी x 100मिमी VESA-अनुवर्ती माउंटिंग इंटरफ़ेस स्वीकार करता है। VESA माउंटिंग स्क्रू M4। वॉल माउंट इंस्टॉलेशन के लिए हमेशा नरिमाता से संपर्क करें।

27E1N5600AE



27E1N5600HE



* डिसप्ले की डज़ाइन चत्रि में दिखाई गई डज़ाइन से अलग हो सकती है।

⚠ चेतावनी

- स्क्रीन की संभावित क्षति, जैसे कि पैनल का निकल जाना, से बचने के लिए सुनिश्चित करें कि मॉनीटर -5 डिग्री से ज्यादा नीचे न झुके।
- मॉनीटर का कोण एडजस्ट करते समय स्क्रीन को न दबाएँ। केवल बीज़ेल को पकड़ें।

3. इमेज अनुकलन

3.1 SmartImage

1 यह क्या है?

SmartImage प्रीसेट प्रदान करता है जो चमक, कंट्रास्ट, रंग और स्पष्टता को डायनेमिक रूप से समायोजित करके विभिन्न प्रकार की सामग्रियों के डिसप्ले को अनुकूलित करता है। चाहे आप पाठ एप्लिकेशन के साथ कार्य कर रहे हों, छवियाँ प्रदर्शित कर रहे हों या वीडियो देख रहे हों, Philips SmartImage शानदार रूप से अनुकूलित मॉनीटर प्रदर्शन प्रदान करता है।

2 मुझे इसकी जरूरत क्यों है?

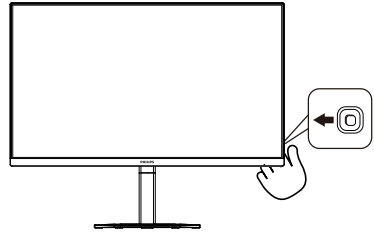
आप एक ऐसा मॉनीटर चाहते हैं जो आपकी सभी पसंदीदा सामग्रियों के लिए अनुकूलित डिसप्ले प्रदान करे, SmartImage सॉफ्टवेयर आपके मॉनीटर देखने के अनुभव को बेहतर करने के लिए चमक, कंट्रास्ट, रंग और स्पष्टता को रियल टाइम में डायनेमिक रूप से समायोजित करता है।

3 यह कैसे कार्य करता है?

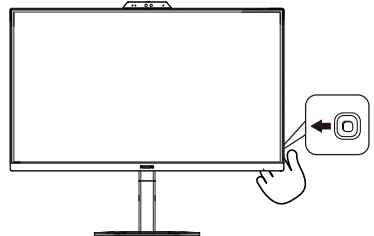
SmartImage एक विशिष्ट, अग्रणी Philips तकनीक है जो आपके स्क्रीन पर प्रदर्शित सामग्री का विश्लेषण करती है। आपके चयनित परिवेश के आधार पर, SmartImage प्रदर्शित हो रही सामग्री को बेहतर करने के लिए छवियों के कंट्रास्ट, रंग संतृप्ति और स्पष्टता को डायनेमिक रूप से बेहतर बनाता है - यह सब केवल एक बटन दबाने पर रियल टाइम में हो जाता है।

4 SmartImage कैसे सक्रम करें?

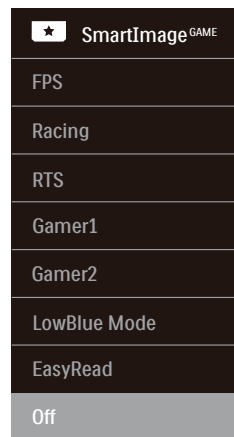
27E1N5600AE



27E1N5600HE



1. स्क्रीन डिसप्ले पर SmartImage को लॉन्च करने के लिए बाएँ की तरफ दबाएँ।
2. FPS, रेसिंग, RTS, गेमर 1, गेमर 2, LowBlue मोड, EasyRead और बंद मोड के बीच परिवर्तन करने के लिए ऊपर या नीचे ले जाएँ।
3. SmartImage ऑन स्क्रीन डिसप्ले 5 सेकंड तक स्क्रीन पर रहेगा या आप पुष्टि करने के लिए "ओके" पर क्लिक कर सकते हैं। एकाधिक चयन हैं: FPS, रेसिंग, RTS, गेमर 1, गेमर 2, LowBlue मोड, EasyRead और बंद।



- **FPS:** FPS (फ्रेमस्ट परसन शूटर्स) गेम चलाने के लिए गहरे थीम के काले स्तर के बविरण को बेहतर करता है।
- **रेसिंग (Racing):** रेसिंग गेम खेलने के लिए सबसे तेज प्रतिक्रिया समय और उच्च रंग संतृप्तता प्रदान करता है।
- **RTS:** RTS (रियल टाइम स्ट्रैटेजी) गेम खेलने के लिए, RTS गेम के लिए उपयोगकर्ता चयनित हिससा (SmartFrame के माध्यम से) हाइलाइट किया जा सकता है।
- **गेमर 1 (Gamer 1):** उपयोगकर्ता की प्राथमिकता सेटिंग गेमर 1 के रूप में सहेजी जाती है।
- **गेमर 2 (Gamer 2):** उपयोगकर्ता की प्राथमिकता सेटिंग गेमर 2 के रूप में सहेजी जाती है।
- **LowBlue** मोड आँखों के लिए आरामदायक उत्पादकता के लिए LowBlue मोड। अध्ययनों ने दिखाया है कि जैसे पराबैंगनी करिणें आँखों की क्षति पहुँचा सकती हैं, उसी प्रकार लघु तरंग वाली नीली करिणें समय के साथ-साथ आँख को क्षति पहुँचा सकती हैं और दृष्टि को प्रभावित कर सकती हैं। स्वास्थ्य के लिए विकसित, Philips LowBlue मोड सेटिंग नुकसानदेह लघु तरंग वाली नीली रोशनी को कम करने के लिए एक स्मार्ट सॉफ्टवेयर तकनीक का उपयोग करती है।
- **EasyRead:** PDF ईबुकस जैसे पाठ आधारित एप्लिकेशन को पढ़ना बेहतर करता है। पाठ्य सामग्री का कंट्रास्ट और सीमा स्पष्टता बढ़ाने वाले विशेष एल्गोरिदम का उपयोग करके, मॉनीटर की चमक, कंट्रास्ट और रंग तापमान समायोजित करते हुए डिसप्ले को तनाव-मुक्त पठन के लिए ऑप्टिमाइज़ किया जाता है।
- **बंद (Off):** SmartImage द्वारा कोई इष्टतमीकरण नहीं।

3.2 SmartContrast

1 यह क्या है?

एक अनूठी तकनीक जो प्रदर्शित सामग्री का डायनेमिक रूप से विश्लेषण करती है और अधिकतम दृश्यमान स्पष्टता और देखने के आनंद को बेहतर करने के लिए स्वतः ही LCD मॉनीटर के कंट्रास्ट अनुपात को अनुकूलित कर देती है, अधिक साफ, स्पष्ट, और चमकदार छवियों के लिए बैकलाइट बढ़ा देती है या गहरी प्रष्टभूमि वाली छवियों के स्पष्ट प्रदर्शन के लिए बैकलाइट कम कर देती है।

2 मुझे इसकी जरूरत क्यों है?

आप प्रत्येक प्रकार की सामग्री के लिए सबसे अधिक दृश्यमान स्पष्टता और देखने में आराम चाहते हैं। SmartContrast साफ, स्पष्ट, चमकदार गेमिंग और वीडियो छवियों के लिए या ऑफिस के कार्यों के लिए स्पष्ट, पठन योग्य पाठ प्रदर्शित करने के लिए डायनेमिक रूप से कंट्रास्ट नियंत्रित करता है और बैकलाइट को समायोजित करता है। अपने मॉनीटर की बजिली खपत कम करके, आप बजिली के खर्चे को कम करते हैं और अपने मॉनीटर के जीवनकाल में वृद्धि करते हैं।

3 यह कैसे कार्य करता है?

जब आप SmartContrast को सक्रिय करते हैं, यह आपके द्वारा प्रदर्शित हो रही सामग्री का रियल टाइम में विश्लेषण करेगा तथा रंगों को समायोजित और बैकलाइट की तीव्रता को नियंत्रित करेगा। यह फ्रैक्शन वीडियो देखते समय या गेम खेलते समय सर्वश्रेष्ठ मनोरंजन अनुभव के लिए कंट्रास्ट को डायनेमिक रूप से बेहतर करेगा।

4. Adaptive Sync



Adaptive Sync

पीसी गेमिंग काफ़ी समय से अधूरा अनुभव रहा है क्योंकि GPU और मॉनीटर अलग-अलग दर से अपडेट होते हैं। कई बार मॉनीटर के एक ही बार अपडेट होने के दौरान GPU अनेक नए चित्र प्रस्तुत कर सकता है, और मॉनीटर प्रत्येक चित्र के टुकड़ों को एक छवि के रूप में दिखाएगा। इसे “टयिरिंग” कहा जाता है। गेमर्स “वी-सिक” नामक सुवधि के साथ टयिरिंग को ठीक कर सकते हैं लेकिन छवि झटकेदार दिख सकती है क्योंकि GPU, नए चित्र डिलीवर करने से पहले मॉनीटर द्वारा अपडेट की मांग करने तक प्रतीक्षा करता है।

वी-सिक से माउस इनपुट की अनुकूलिशीलता और कुल फ़्रेम प्रती सेकेंड भी घट जाते हैं। AMD Adaptive Sync™ तकनीक, GPU को नया चित्र तैयार होते ही मॉनीटर अपडेट करने देकर इन सभी समस्याओं को समाप्त करती है, जिससे गेमर्स को अवशिष्टसनीय रूप से नरिवधिन, प्रतिक्रियाशील, टयिरिंग-मुक्त गेम मलिते हैं।

जसिके बाद ग्राफ़िक कार्ड आते हैं जो अनुकूल होते हैं।

ऑपरेटिंग ससि्टम

Windows 10/8.1/8/7

ग्राफ़िक कार्ड: R9 290/300 सीरीज़ और R7 260 सीरीज़

AMD Radeon R9 300 सीरीज़

AMD Radeon R9 Fury X

AMD Radeon R9 360

AMD Radeon R7 360

AMD Radeon R9 295X2

AMD Radeon R9 290X

AMD Radeon R9 290

AMD Radeon R9 285

AMD Radeon R7 260X

AMD Radeon R7 260

प्रोसेसर ए-सीरीज़ डेस्कटॉप और मोबलिटि APU

AMD A10-7890K

AMD A10-7870K

AMD A10-7850K

AMD A10-7800

AMD A10-7700K

AMD A8-7670K

AMD A8-7650K

AMD A8-7600

AMD A6-7400K

5. पावर डिलीवरी और स्मार्ट पावर

आप इस मॉनीटर से 65 Watts तक के संगत डेवाइस पावर कर सकते हैं।

1 यह क्या है?

स्मार्ट पावर Philips की एक वशिष्ट तकनीक है जो वभिन्न डेवाइसों के लिए लचीले पावर डिलीवरी विकल्प प्रदान करती है। यह केवल एक केबल से उच्च प्रदर्शन वाले लैपटॉप रीचार्ज करने में उपयोगी है।

स्मार्ट पावर से, पोर्ट के माध्यम से USB C द्वारा, मानक 45W की तुलना में, 65W तक डिलीवर करना संभव करता है।

डेवाइस को क्षतिग्रस्त होने से बचाने के उद्देश्य से, स्मार्ट पावर कंट्रोल को सीमित करने के लिए सुरक्षाएँ सक्रम करता है।

2 स्मार्ट पावर को कैसे सक्रम करें?

Language	Resolution Notification	On	✓
	Smart Power	Off	
OSD Setting	Reset		
	Information		
USB Setting			
Setup			

1. OSD मेनू स्क्रीन पर प्रवेश करने के लिए दाएँ टॉगल करें।
2. मुख्य मेनू [सेटअप] का चयन करने के लिए ऊपर या नीचे टॉगल करें, फिर पुष्टि करने के लिए दाईं ओर टॉगल करें।
3. [स्मार्ट पावर] को चालू या बंद करने के लिए ऊपर या नीचे टॉगल करें।

3 USB C पोर्ट के माध्यम से पावर

1. डेवाइस को USB C पोर्ट से कनेक्ट करें।
2. [स्मार्ट पावर] चालू करें।
3. यदि [स्मार्ट पावर] चालू है, और पावर के लिए USB C का उपयोग हो रहा है, तो अधिकतम पावर डिलीवरी मॉनीटर के चमक स्तर पर निर्भर करती है। आप इस मॉनीटर से पावर डिलीवरी बढ़ाने के लिए चमक स्तर को मैन्युअली समायोजित कर सकते हैं।

पावर डिलीवरी के 2 स्तर हैं:

	चमक मान	USB C से पावर डिलीवरी
स्तर 1	0~70	65W
स्तर 2	71~100	45W

ध्यान दें

- यदि [स्मार्ट पावर] चालू है, और DFP (डाउनस्ट्रीम फ्रेसिंग पोर्ट) 5W से ज्यादा उपयोग कर रहा हो, तो USB C केवल 45W तक डिलीवर कर सकता है।
- यदि [स्मार्ट पावर] बंद है, तो USB C केवल 45W तक डिलीवर कर सकता है।

6. तकनीकी वविरण

चत्िर/डसिप्ले	
मॉनीटर पैनेल प्रकर	IPS
बैकलाइट	W-LED ससि्टम
पैनेल आकर	27" W (68.6 cm)
अभसुखता अनुगत	16:9
पक्रिसेल पचि	0.2331 x 0.2331 ममी
Contrast Ratio (typ.)	1000:1
इष्टतम रेजॉल्युशन	2560 x 1440 @ 60 Hz
प्रदशन कोण	178° (H) / 178° (V) @ C/R > 10 (प्रकर)
चत्िर एनहांसमेंट	SmartImage Game
इलिमलिहट से मुक्त	जी हॉ
डसिप्ले रंग	16.7M
लंबवत रफ्रेश दर	48 Hz - 75 Hz
क्षैतजि आवृत्ति	30 KHz - 114 KHz
sRGB	जी हॉ
LowBlue Mode	जी हॉ
EasyRead	जी हॉ
Adaptive Sync	जी हॉ
कनेक्टविटि	
सगिनल इनपुट स्रोत	HDMI, DisplayPort, USB C
कनेक्टर्स	1 x HDMI 1.4 (HDCP 1.4) 1 x DisplayPort 1.2 (HDCP 1.4) 1 x ऑडियो नरिगत 1 x USB C (अपसूट्रीम) 4 x USB A (डाउनसूट्रीम, x1 फ्रासूट चार्ज BC 1.2 के साथ) (5V/1.5A)
सकि आउट	अलग सकि
USB	
USB Ports	USB C x1 (अपसूट्रीम, DisplayPort Alt मोड, HDCP 1.4) USB A x4 (डाउनसूट्रीम, x1 फ्रासूट चार्ज BC 1.2 के साथ)
पावर डिलीवरी	USB C: USB PD संसूकरण 3.0, 65W तक (5V/3A, 9V/3A, 10V/3A, 12V/3A, 15V/3A, 20V/3.25A) USB A: x1 फ्रासूट चार्ज BC 1.2, 7.5W तक (5V/1.5A)
Super Speed	USB C/USB A: USB 3.2 Gen1, 5 Gbps

सुवधि			
अंतरनिर्मिति स्पीकरस(प्रकार)	27E1N5600AE: 3 W x 2 27E1N5600HE: 5 W x 2		
बलिट-इन वेबकैम	5.0 megapixel webcam with microphone and LED inductor (for Windows Hello)		
OSD भाषाएँ	अंग्रेजी, जर्मन, स्पेनशि, यूनानी, फ्रांसिसी, इतालवी, हंगेरियाई, डच, पुर्तगाली, ब्राजीलियाई पुर्तगाली, पोलशि, रूसी, स्वीडिश, फ्रनिशि, तुर्की, चेक, यूक्रेनियाई, सरलीकृत चीनी, पारंपरिक चीनी, जापानी, कोरियाई		
अन्य सुवधि	केसगिटन लॉक, VESA mount (100 x 100mm)		
पूलाग एंड पूले अनुकूलता	DDC/CI, Mac OSX, sRGB, Windows 10/8.1/8/7		
स्टैंड			
झुकाना	-5° / +20°		
ऊँचाई समायोजन	130 mm		
प्रधान आधार	-90° / +90°		
पावर (27E1N5600AE)			
खपत	100 V AC, 60 Hz पर AC इनपुट वोल्टेज	115 V AC, 60Hz पर AC इनपुट वोल्टेज	230 V AC, 50 Hz पर AC इनपुट वोल्टेज
सामान्य प्रचालन	29.1 W (प्रकार)	29.1 W (प्रकार)	29.4 W (प्रकार)
स्लीप (स्टैंडबाई मोड)	0.5 W	0.5 W	0.5 W
ऑफ मोड	0.3 W	0.3 W	0.3 W
उष्मा अपव्यय*	100 V AC, 60 Hz पर AC इनपुट वोल्टेज	115 V AC, 60Hz पर AC इनपुट वोल्टेज	230 V AC, 50 Hz पर AC इनपुट वोल्टेज
सामान्य प्रचालन	99.32 BTU/hr (प्रकार)	99.32 BTU/hr (प्रकार)	100.34 BTU/hr (प्रकार)
स्लीप (स्टैंडबाई मोड)	1.71 BTU/hr	1.71 BTU/hr	1.71 BTU/hr
ऑफ मोड	1.02 BTU/hr	1.02 BTU/hr	1.02 BTU/hr
पावर LED संकेतक	ऑन मोड: सफेद, स्टैंडबाई/स्लीप मोड: सफेद (टमिटमिना)		
पावर आपूर्ति	बलिट-इन, 100-240VAC, 50/60Hz		
पावर (27E1N5600HE)			
खपत	100 V AC, 60 Hz पर AC इनपुट वोल्टेज	115 V AC, 60Hz पर AC इनपुट वोल्टेज	230 V AC, 50 Hz पर AC इनपुट वोल्टेज
सामान्य प्रचालन	29.6 W (प्रकार)	29.6 W (प्रकार)	30.3 W (प्रकार)
स्लीप (स्टैंडबाई मोड)	0.5 W	0.5 W	0.5 W
ऑफ मोड	0.3 W	0.3 W	0.3 W
उष्मा अपव्यय*	100 V AC, 60 Hz पर AC इनपुट वोल्टेज	115 V AC, 60Hz पर AC इनपुट वोल्टेज	230 V AC, 50 Hz पर AC इनपुट वोल्टेज
सामान्य प्रचालन	101.02 BTU/hr (प्रकार)	101.02 BTU/hr (प्रकार)	103.41 BTU/hr (प्रकार)
स्लीप (स्टैंडबाई मोड)	1.71 BTU/hr	1.71 BTU/hr	1.71 BTU/hr
ऑफ मोड	1.02 BTU/hr	1.02 BTU/hr	1.02 BTU/hr

पावर LED संकेतक	ऑन मोड: सफेद, स्टैंडबाई/स्लीप मोड: सफेद (टमिटरमिना)
पावर आपूर्ति	बलित-इन, 100-240VAC, 50/60Hz
परिमाण	
स्टैंड के साथ उत्पाद (WxHxD)	27E1N5600AE: 614 x 510 x 212 ममी 27E1N5600HE: 614 x 524 x 212 ममी
बिना स्टैंड के उत्पाद (WxHxD)	7E1N5600AE: 614 x 365 x 52 ममी 27E1N5600HE: 614 x 379 x 52 ममी
पैकेजिंग सहित उत्पाद (WxHxD)	780 x 525 x 186 ममी
भार	
स्टैंड के साथ उत्पाद	27E1N5600AE: 6.56 कगिरा 27E1N5600HE: 6.57 कगिरा
बिना स्टैंड के उत्पाद	27E1N5600AE: 4.70 कगिरा 27E1N5600HE: 4.71 कगिरा
पैकेजिंग सहित उत्पाद	27E1N5600AE: 10.64 कगिरा 27E1N5600HE: 10.65 कगिरा
संचालन स्थिति	
तापमान सीमा (संचालन)	0°C से 40°C
सापेक्षिक नमी (प्रचालन)	20% से 80%
वायुमंडलीय दबाव (प्रचालन)	700 से 1060hPa
तापमान सीमा (गैर-प्रचालन)	-20°C से 60°C
सापेक्षिक नमी (गैर-प्रचालन)	10% से 90%
वायुमंडलीय दबाव (गैर-प्रचालन)	500 से 1060hPa
पर्यावरण और ऊर्जा	
RoHS	हां
पैकेजिंग	100% रिसाइक्लेबल
विशिष्ट हिस्से	100% पीवीसी बीएफआर मुक्त आवास
कैबिनेट	
रंग	काला
फ्रनिश	बनावट

☰ नोट

यह डेटा बिना सूचना के परिवर्तित किया जा सकता है। पत्रक के नवीनतम वर्जन को डाउनलोड करने के लिए www.philips.com/support पर जाएं।

6.1 रेज़ॉल्यूशन एवं प्रीसेट मोड

1 अधकितम रेज़ॉल्यूशन

2560 x 1440 @ 75 Hz

2 अनुशंसति रेज़ॉल्यूशन

2560 x 1440 @ 60 Hz

H. freq (kHz)	रेज़ॉल्यूशन	V. freq (Hz)
31.47	720 x 400	70.09
31.47	640 x 480	59.94
35.00	640 x 480	66.67
37.86	640 x 480	72.81
37.50	640 x 480	75.00
35.16	800 x 600	56.25
37.88	800 x 600	60.32
46.88	800 x 600	75.00
48.08	800 x 600	72.19
47.73	832 x 624	74.55
48.36	1024 x 768	60.00
56.48	1024 x 768	70.07
60.02	1024 x 768	75.03
44.77	1280 x 720	59.86
60	1280 x 960	60
63.89	1280 x 1024	60.02
79.98	1280 x 1024	75.03
55.94	1440 x 900	59.89
65.29	1680 x 1050	59.95
67.50	1920 x 1080	60.00
88.79	2560 x 1440	59.95
111.03	2560 x 1440	74.97

नोट

- कृपया ध्यान दें कि आपका डिसप्ले 2560 x 1440 के नेटिव रेज़ॉल्यूशन के साथ सर्वश्रेष्ठ रूप से काम करता है। सर्वश्रेष्ठ आउटपुट प्रदर्शन के लिए, कृपया हमेशा सुनिश्चित करें कि आपका ग्राफ़िक कार्ड इस Philips डिसप्ले का अधकितम रेज़ॉल्यूशन और रीफ्रेश दर हासिल करने में सक्षम है।

7. ऊर्जा प्रबंधन

यदि आपके पीसी में VESA DPM अनुपालन वाला डिसप्ले कार्ड या सॉफ़्टवेयर इंस्टॉल है, तो मॉनीटर उपयोग नहीं होने के दौरान स्वचालित रूप से अपना बजिली खपत कम कर सकता है। यदि कीबोर्ड, माउस या अन्य इनपुट डिवाइस से इनपुट का पता चलता है, तो मॉनीटर स्वचालित रूप से 'जागृत' हो जाएगा। नमिन्लखित तालिका बजिली की खपत और इस स्वचालित बजिली बचत सुविधा के संकेत बताती है:

27E1N5600AE

बजिली प्रबंधन परभाषा					
VESA मोड	बीडब्लि	H-sync	V-sync	बजिली प्रवृत्त	LED रंग
सक्रिय	ऑन	जी हाँ	जी हाँ	29.1 W (सर्काग) 168.1 W (अधिकतम)	सफ़ेद
स्लीप (स्टैंडबाई मोड)	ऑफ़	नहीं	नहीं	0.5 W	सफ़ेद (टमिटमिना)
ऑफ़ मोड	ऑफ़	-	-	0.3 W	ऑफ़

27E1N5600HE

बजिली प्रबंधन परभाषा					
VESA मोड	बीडब्लि	H-sync	V-sync	बजिली प्रवृत्त	LED रंग
सक्रिय	ऑन	जी हाँ	जी हाँ	29.6 W (सर्काग) 169.2 W (अधिकतम)	सफ़ेद
स्लीप (स्टैंडबाई मोड)	ऑफ़	नहीं	नहीं	0.5 W	सफ़ेद (टमिटमिना)
ऑफ़ मोड	ऑफ़	-	-	0.3 W	ऑफ़

नमिन्लखित सेटअप का उपयोग इस मॉनीटर पर बजिली की खपत मापने के लिए किया जाता है।

- मूल स्क्रीन रेज़ॉल्युशन: 2560 x 1440
- कंट्रास्ट: 50%
- चमक: 80%
- रंग तापमान: 6500k पूर्ण सफ़ेद पैटर्न के साथ

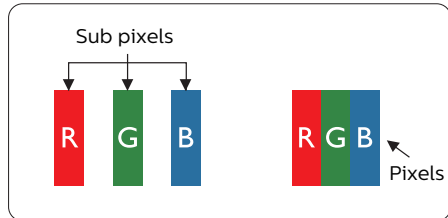
⊖ नोट

यह डेटा बगैर सूचना परविरतन के अधीन है।

8. ग्राहक सेवा और वारंटी

8.1 Philips की फ़्लैट पैनल मॉनीटर पकिसेल खराबी नीति

Philips उच्चतम गुणवत्ता वाले उत्पाद प्रदान करने का प्रयास करता है। हम इंडस्ट्री के सबसे उन्नत वनिर्माण प्रक्रियाओं का उपयोग करते हैं और कठोर गुणवत्ता नियंत्रण पद्धतियों का पालन करते हैं। हालाँकि, फ़्लैट पैनल मॉनीटर में प्रयुक्त TFT मॉनीटर पैनलों पर पकिसेल या सब पकिसेल त्रुटियाँ कई बार अपरिहार्य होती हैं। कोई निर्माता यह गारंटी नहीं दे सकता है कि सभी पैनल पकिसेल के दोष से मुक्त होंगे, लेकिन Philips गारंटी देता है कि कोई भी मॉनीटर जिसमें असूचीकार्य संख्या में दोष होगा उसे वारंटी के अंतर्गत मरम्मत किया जाएगा या बदल दिया जाएगा। यह सूचना वभिन्न प्रकार के पकिसेल दोषों का वर्णन करता है और प्रत्येक प्रकार के लिए सूचीकार्य त्रुटि स्तर निर्धारित करता है। वारंटी के अंतर्गत मरम्मत या प्रतिस्थापन के योग्य होने के लिए, TFT मॉनीटर पैनल में पकिसेल दोषों की संख्या इन सूचीकार्य स्तरों से अधिक होनी चाहिए। उदाहरण के लिए, मॉनीटर पर 0.0004% से अधिक उप-पकिसेल दोषपूर्ण नहीं होने चाहिए। इसके अतिरिक्त, Philips पकिसेल दोषों के वशिष्ट प्रकार या संयोजनों के लिए अधिक उच्च गुणवत्ता मानक तय करता है जो कि अन्यों के मुकाबले अधिक सुस्पष्ट होते हैं। यह नीति पूरे विश्व में मान्य है।



पकिसेल और उप-पकिसेल

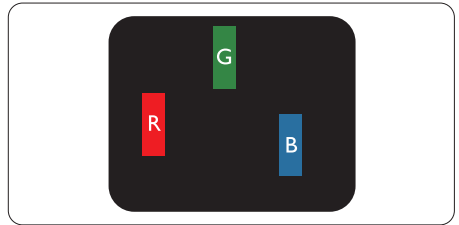
एक पकिसेल, या चित्र का अंश, लाल, हरा और नीले प्राथमिक रंगों वाले तीन उप-पकिसेलों से बना होता है। कई पकिसेल साथ मलिकर एक छवि बनाते हैं। जब किसी पकिसेल के सभी उप-पकिसेल प्रकाशमान होते हैं, तो तीनों रंगीन उप-पकिसेल साथ मलिकर एक सफेद पकिसेल के रूप में दिखाई देते हैं। जब सभी अंधकारमय होते हैं, तो तीनों रंगीन उप-पकिसेल मलिकर एक काले पकिसेल के रूप में दिखाई देते हैं। प्रकाशमान और अंधकारमय उप-पकिसेल के अन्य संयोजन अन्य रंगों के एक पकिसेल के रूप में दिखाई देते हैं।

पकिसेल दोषों के प्रकार

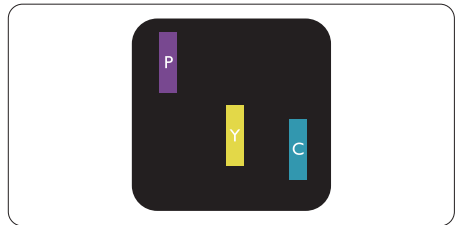
पकिसेल और उप-पकिसेल के दोष स्क्रीन पर वभिन्न तरीकों से प्रकट होते हैं। पकिसेल दोषों के दो वर्ग होते हैं और प्रत्येक वर्ग के भीतर कई प्रकार के उप-पकिसेल दोष होते हैं।

चमकदार बटु दोष

चमकदार बटु दोष ऐसे पकिसेल या उप-पकिसेल के रूप में प्रकट होते हैं जो हमेशा प्रकाशमान या 'ऑन' रहते हैं। अर्थात्, एक चमकदार बटु एक उप-पकिसेल होता है जो मॉनीटर के अंधकारमय पैटर्न को प्रदर्शित करने पर स्क्रीन में अलग से दिखाई देता है। चमकदार बटु दोष कई प्रकार के होते हैं।

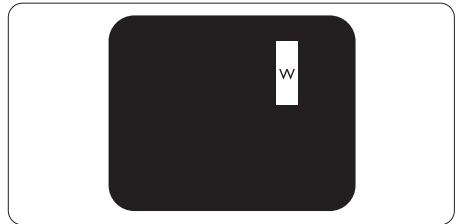


एक लाल, हरा या नीला प्रकाशमान उप-पकिसेल।



दो आसन्न प्रकाशमान उप-पकिसेल:

- लाल + नीला = जामुनी
- लाल + हरा = पीला
- हरा + नीला = हरनील (हल्का नीला)



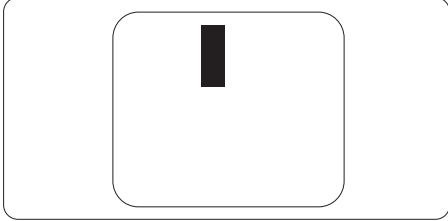
तीन आसन्न प्रकाशमान उप-पकिसेल (एक सफेद पकिसेल)।

⊖ नोट

एक लाल या नीले चमकदार बटु को समीप के बटुओं से 50 प्रतिशत अधिक चमकदार होना चाहिए जबकि हरे चमकीले बटु को समीप के बटु से 30 प्रतिशत अधिक चमकदार होना चाहिए।

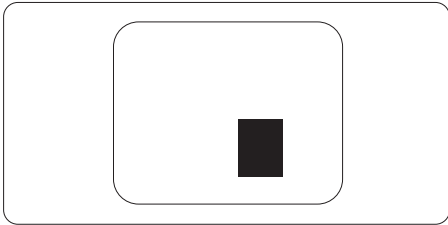
काला बट्टि दोष

काला बट्टि दोष ऐसे पक्सेल या उप-पक्सेल के रूप में प्रकट होता है जो कि हमेशा अंधकारमय या 'ऑफ़' रहता है। अर्थात्, एक काला बट्टि एक ऐसा उप-पक्सेल होता है जो मॉनीटर के हल्के रंग के पैटर्न को प्रदर्शित करने पर स्क्रीन में अलग से दिखाई देता है। काला बट्टि दोष कई प्रकार के होते हैं।



पक्सेल दोषों की नक़्क़तता

चूंकि एक दूसरे के समीप मौजूद समान प्रकार के पक्सेल और उप-पक्सेल दोष अधिक सुस्पष्ट दिखाई देते हैं, Philips पक्सेल दोषों की नक़्क़तता के लिए टॉलरेंस भी निर्दिष्ट करता है।



पक्सेल दोष टॉलरेंस

वारंटी अवधि के दौरान पक्सेल दोष के कारण मरम्मत या प्रतिस्थापन योग्य होने के लिए, Philips फ्लैट पैनल मॉनीटर के TFT मॉनीटर पैनल में पक्सेल या उप-पक्सेल दोष नमिनलखित तालिका में सूचीबद्ध टॉलरेंस से अधिक होना चाहिए।

चमकदार बट्टि दोष	स्वीकार्य स्तर
1 प्रकाशमान उप-पिक्सेल	2 या उससे कम
2 आसन्न उप-पिक्सेल	1 या उससे कम
3 आसन्न प्रकाशमान उप-पिक्सेल (एक सफेद पिक्सेल)	0 या उससे कम
दो चमकदार बट्टि दोषों के बीच की दूरी*	>15मिमी
सभी प्रकार के कुल चमकदार बट्टि दोष	3 या उससे कम
काला बट्टि दोष	स्वीकार्य स्तर
1 अंधकारमय उप-पिक्सेल	5 या उससे कम
2 आसन्न अंधकारमय उप-पिक्सेल	2 या उससे कम
3 आसन्न अंधकारमय उप-पिक्सेल	1 या उससे कम
दो काले बट्टि दोषों के बीच की दूरी*	>15मिमी
सभी प्रकार के कुल काले बट्टि दोष	5 या उससे कम
कुल बट्टि दोष	स्वीकार्य स्तर
सभी प्रकार के कुल चमकदार या काले बट्टि दोष	5 या उससे कम

नोट

1 या 2 आसपास के सब पिक्सेल में दोष = 1 डॉट दोष।

8.2 ग्राहक सेवा एवं वारंटी

आपके क्षेत्र के लिए मान्य वारंटी कवरेज जानकारी और अतिरिक्त सहायता आवश्यकता के लिए, कृपया अधिक विवरण के लिए www.philips.com/support वेबसाइट पर जाएँ या अपने स्थानीय Philips ग्राहक सेवा केंद्र से संपर्क करें।

कृपया वारंटी अवधि के लिए नयिम एवं सेवा जानकारी मैन्युअल में वारंटी कथन देखें।

वसितारति वारंटी के लिए, यदि आप अपनी सामान्य वारंटी अवधि बढ़ाना चाहते हैं, तो एक वारंटी से बाहर सेवा पैकेज प्रमाणित सर्विस सेंटर के माध्यम से ऑफ़र की जाती है।

यदि आप इस सेवा का उपयोग करना चाहते हैं, तो कृपया अपनी मूल खरीदारी तथि के 30 कैलेंडर दिनों के भीतर सेवा खरीदना सुनिश्चित करें। वसितारति वारंटी अवधि के दौरान, सेवा में पकिअप, मरम्मत और वापसी सेवा शामिल होती है, हालांकि सभी खर्चों के लिए उपयोगकर्ता ज़िम्मेदार होगा।

यदि प्रमाणित सेवा पार्टनर ऑफ़र किए गए वसितारति वारंटी के अंतर्गत अपेक्षित मरम्मतों को पूरा कर पाने में असमर्थ हो, तो हम आपको आपके द्वारा खरीदी गई वसितारति वारंटी अवधि तक वैकल्पिक समाधान, यदि संभव हो तो, प्रदान करेंगे।

कृपया अधिक विवरण के लिए Philips ग्राहक सेवा प्रतिनिधि या स्थानीय संपर्क केंद्र (उपभोक्ता देखभाल नंबर द्वारा) से संपर्क करें।

Philips ग्राहक देखभाल केंद्र के नंबर नीचे दी गए हैं।

स्थानीय मानक वारंटी अवधि	वसितारति वारंटी अवधि	कुल वारंटी अवधि
वभिन्न क्षेत्रों पर आधारित	+ 1 वर्ष	स्थानीय मानक वारंटी अवधि +1
	+ 2 वर्ष	स्थानीय मानक वारंटी अवधि +2
	+ 3 वर्ष	स्थानीय मानक वारंटी अवधि +3

**मूल खरीदारी और वसितारति वारंटी खरीदारी का प्रमाणपत्र आवश्यक है।

नोट

कृपया क्षेत्रीय सेवा हॉटलाइन के लिए नयिम एवं सेवा जानकारी मैन्युअल देखें, जो कि Philips वेबसाइट की सहायता पेज पर उपलब्ध है।

9. त्रुटिनिवारण और अक्सर पूछे जाने वाले प्रश्न

9.1 त्रुटिनिवारण

यह पृष्ठ उन समस्याओं को संबोधित करता है जसि उपयोगकर्ता सुधार सकते हैं। इन समाधानों को आजमाने के बाद भी यदि समस्या बरकरार रहती है, तो Philips के ग्राहक सेवा प्रतनिधि से संपर्क करें।

1 सामान्य समस्याएँ

कोई चर्च नहीं (पावर LED प्रकाशित नहीं)

- सुनिश्चित करें कि पावर कोर्ड पावर आउटलेट में और मॉनीटर के पीछे की तरफ लगा हो।
- सबसे पहले, सुनिश्चित करें कि डिसिप्ले के पीछे वाले हिस्से में पावर बटन ऑफ़ स्थिति में हो, फिर उसे ऑन स्थिति में लाने के लिए दबाएँ।

कोई चर्च नहीं (पावर LED सफेद है)

- सुनिश्चित करें कि कंप्यूटर ऑन है।
- सुनिश्चित करें कि सिग्नल केबल आपके कंप्यूटर से ठीक प्रकार से कनेक्ट है।
- सुनिश्चित करें कि मॉनीटर के केबल के कनेक्ट होने वाले सिर में कोई पनि मुड़ा नहीं है। यदि है, तो केबल की मरम्मत करें या उसे बदलें।
- ऊर्जा बचत सुविधा सक्रिय हो सकती है।

स्क्रीन बतता है

Check cable connection

- सुनिश्चित करें कि मॉनीटर का केबल कंप्यूटर से ठीक प्रकार से कनेक्ट है। (त्वरति आरंभ मार्गदर्शिका भी देखें)।
- देखें कि क्या मॉनीटर के केबल के पनि मुड़े हैं।
- सुनिश्चित करें कि कंप्यूटर ऑन है।

धुँएँ या चनिगारी के स्पष्ट संकेत

- कोई भी समस्या निवारण चरण क्रियान्वित नहीं करें।
- सुरक्षा के लिए मॉनीटर को मुख्य पावर स्रोत से तत्काल डिसिकनेक्ट कर दें।
- Philips ग्राहक सेवा प्रतनिधि से तुरंत संपर्क करें।

2 छवि समस्याएँ

स्क्रीन पर छवि में कंपन होता है

- जाँचे कि सिग्नल केबल ग्राफिक बोर्ड या कंप्यूटर से ठीक प्रकार से कनेक्ट है।

छवि धुंधली, अस्पष्ट या बहुत गहरी दिखाई देती है

- स्क्रीन-स्थिति डिसिप्ले पर कंट्रास्ट और चमक समायोजित करें।

"आफ्टर-इमेज", "बर्न-इन", या "घोस्ट इमेज", पॉवर बंद किए जाने के बाद भी रहते हैं।

- आपके स्क्रीन पर, स्थिर या स्थैतिक छवियों के लंबे समय तक अबाधित प्रदर्शन के परिणामस्वरूप "बर्न इन" हो सकता है, जसि "आफ्टर-इमेजिंग" या "घोस्ट इमेजिंग" के नाम से भी जाना जाता है। "बर्न-इन", "आफ्टर-इमेजिंग", या "घोस्ट इमेजिंग" LCD पैनल तकनीक का जाना-माना तथ्य है। अधिकतर मामलों में, "बर्नड इन" या "आफ्टर-इमेजिंग" या "घोस्ट इमेजिंग" पावर के बंद करने पर कुछ समय के बाद धीरे-धीरे गायब हो जाएगी।
- जब भी आप मॉनीटर को खाली छोड़ें हमेशा एक गतिशील स्क्रीन सेवर सक्रिय करें।
- यदि आपका LCD मॉनीटर अपरविरतनीय स्थैतिक सामग्री प्रदर्शित करेगा तो हमेशा आवधिक स्क्रीन रफ्रेश एप्लिकेशन सक्रिय करें।
- एक स्क्रीन सेवर को सक्रिय करने में वफिल या पीरियडिक स्क्रीन रफ्रेश एप्लीकेशन सर्व में "बर्न-इन" या "आफ्टर - इमेज" या "घोस्ट इमेज" लक्षण नतीजे में मलिते हैं जो गायब नहीं हो सकते हैं और जनिहें सुधारा नहीं जा सकता। उपर्युक्त उल्लिखित क्षति आपकी वारंटी के अधीन नहीं आती है।

छवि विकृत प्रकट होती है। पाठ अस्पष्ट या धुँधला है।

- कंप्यूटर के डिसिप्ले रेजॉल्यूशन को मॉनीटर के अनुशंसित मूल स्क्रीन रेजॉल्यूशन के मोड पर सेट करें।

हरे, लाल, नीले, गहरे, और सफेद बट्टि स्क्रीन पर प्रकट होते हैं

- शेष बट्टि आज की तकनीक में उपयोग होने वाले तरल क्रिस्टल की सामान्य वशिषता हैं, कृपया अधक जानकारी के लिए पकिसेल नीति देखें।

* "पावर ऑन" प्रकाश बहुत तेज है और तकलीफ़देह है

- आप OSD मुख्य नथितरण में पावर LED सेटअप का उपयोग करके "पावर ऑन" लाइट समायोजित कर सकते हैं।

आगे की सहायता के लिए, महत्वपूर्ण जानकारी मैनुअल में सूचीबद्ध सेवा संपर्क जानकारी देखें और Philips ग्राहक सेवा प्रतनिधि से संपर्क करें।

* डिसिप्ले के अनुसार कार्यात्मकता अलग होती है।

9.2 अक्षर पछे जाने वाले सामान्य प्रश्न

प्रश्न 1: जब मैं मॉनीटर इंस्टॉल करता हूँ तो यदि स्क्रीन पर 'इस वीडियो मोड को प्रदर्शित नहीं कर सकते' देखि तो मुझे क्या करना चाहिए?

उत्तर : इस मॉनीटर के लिए अनुशंसित रेज़ॉल्यूशन: 2560 x 1440.

- सभी केबल निकालें, फिर अपने कंप्यूटर को उस मॉनीटर से कनेक्ट करें जैसी आप पहले उपयोग कर चुके हैं।
- Windows आरंभ मेनू में सेटिंग/नियंत्रण पैनल चुनें। नियंत्रण पैनल वीडियो में, डिसप्ले आइकन चुनें। डिसप्ले नियंत्रण पैनल के भीतर, 'सेटिंग' टैब चुनें। सेटिंग टैब के अंतर्गत, 'डेस्कटॉप क्वेश्चन' लेबल वाले बॉक्स में, साइडबार को 2560 x 1440 पिकसेल तक ले जाएं।
- 'उन्नत गुण' खोलें और रफ़िशर दर को 60Hz पर सेट करें, फिर ठीक क्लिक करें।
- अपने कंप्यूटर को पुनः आरंभ करें और यह सत्यापित करने के लिए चरण 2 और चरण 3 को दोहराएँ कि आपका कंप्यूटर 2560 x 1440 पर सेट है।
- कंप्यूटर को बंद करें, अपने पुराने मॉनीटर को डिसकनेक्ट करें और अपने Philips LCD मॉनीटर को पुनः कनेक्ट करें।
- अपने मॉनीटर को ऑन करें और फिर अपने कंप्यूटर को ऑन करें।

प्रश्न 2: LCD मॉनीटर के लिए अनुशंसित रफ़िशर दर क्या है?

उत्तर : LCD मॉनीटर में अनुशंसित रफ़िशर दर 60Hz है, स्क्रीन पर किसी बाधा की स्थिति में, आप इसे 75Hz तक पर सेट करके यह देख सकते हैं कि बाधा हटती है या नहीं।

प्रश्न 3: .inf और .icm फाइलें क्या हैं? मैं ड्राइवों (.inf और .icm) को कैसे स्थापित कर सकता हूँ?

उत्तर : ये आपके मॉनीटर के लिए ड्राइवर फाइलें हैं। जब आप पहली बार अपना मॉनीटर इंस्टॉल कर रहे होते हैं तो आपका कंप्यूटर मॉनीटर ड्राइवर्स (.inf और .icm फाइलें) की माँग कर सकता है। अपने उपयोगकर्ता मैन्युअल में दृष्टि निर्देशों का पालन करें, मॉनीटर ड्राइवर्स (.inf और .icm फाइलें) स्वतः इंस्टॉल हो जाएँगी।

प्रश्न 4: मैं रेज़ॉल्यूशन को कैसे समायोजित करूँ?

उत्तर : आपका वीडियो कार्ड/ग्राफ़िक ड्राइवर और मॉनीटर एक साथ मलिकर उपलब्ध रेज़ॉल्यूशन निर्धारित करते हैं। आप वांछित रेज़ॉल्यूशन Windows® कंट्रोल पैनल के अंतर्गत "डिसप्ले प्राॅपर्टीज़" में चुन सकते हैं।

प्रश्न 5: यदि मैं OSD के माध्यम से मॉनीटर का समायोजन करते समय भ्रमति हो जाउँ तो क्या करूँ?

उत्तर : बस ➡ ठीक बटन दबाएँ, फिर सभी मूल फ़ैक्टरी सेटिंग को बहाल करने के लिए 'रिसेट' चुनें।

प्रश्न 6: क्या LCD स्क्रीन खरोंच रोधी है?

उत्तर : सामान्य रूप में यह अनुशंसित है कि पैनल की सतह पर अत्यधिक झटका न लगे और इसे नुक़ीले या कुंद वस्तुओं से बचा कर रखा जाए। मॉनीटर का उपयोग करते समय, सुनिश्चित करें कि पैनल की सतह की तरफ कोई दबाव या बल न लगा हो। यह आपकी वारंटी की स्थितियों को प्रभावित कर सकता है।

प्रश्न 7: मैं LCD सतह को कैसे साफ़ करूँ?

उत्तर : सामान्य सफ़ाई के लिए, एक साफ़, मुलायम कपड़े का उपयोग करें। ब्यापक सफ़ाई के लिए, कृपया आइसोप्रोपाइल अल्कोहल का उपयोग करें। एथाइल अल्कोहल, इथेनॉल, एसीटोन, हेक्सेन इत्यादि जैसे अन्य सॉल्वेंट्स का प्रयोग न करें।

प्रश्न 8: क्या मैं अपने मॉनीटर का रंग सेटिंग बदल सकता हूँ?

- उत्तर :** हाँ, आप OSD नियंत्रण के माध्यम से निम्नलिखित प्रकृथि द्वारा अपने रंग सेटिंग को बदल सकते हैं,
- OSD (स्क्रीन स्थिति प्रदर्शन) मेनू देखने के लिए ➡ दबाएँ
 - वक्रिलप ↓ को चुनने के लिए "नीचे तीर" दबाएँ और फिर रंग सेटिंग में प्रवेश करने के लिए ➡ दबाएँ, तीन सेटिंग होती हैं जैसे कि नीचे प्रदर्शित है।
 1. रंग तापमान; 5000K रेंज में सेटिंग के साथ पैनल "गरम, लाल-सफेद रंग टोन के साथ" दिखाई देता है, जबकि 11500K तापमान मान "ठंडा, नीला-सफेद टोन" प्रदान करता है।
 2. sRGB; यह वभिन्न उपकरणों (जैसे डिजिटल कैमरे, मॉनीटर, प्रिंटर, स्कैनर, आदि) के बीच रंगों का सही आदान-प्रदान सुनिश्चित करने के लिए एक मानक सेटिंग है।
 3. उपयोगकर्ता परिभाषित; उपयोगकर्ता लाल, हरे नीले रंग को समायोजित करके अपनी पसंदीदा रंग सेटिंग चुन सकते हैं।

☺ नोट

किसी वस्तु से निकलने पर प्रकाश के रंग का माप जबकि वह गरम हो रहा हो। यह माप पूर्ण पैमाने (डिग्री केल्विन) के रूप में व्यक्त किया जाता है। निम्न केल्विन तापमान जैसे कि 2004K लाल होते हैं; उच्च तापमान जैसे कि 9300K नीले होते हैं। तटस्थ तापमान, 6504K पर, सफेद होता है।

प्रश्न 9: क्या मैं अपने LCD मॉनीटर को अपने कंप्यूटर, वर्कस्टेशन या Mac से कनेक्ट कर सकता हूँ?

उत्तर : जी हाँ सभी Philips LCD मॉनीटर पूर्ण रूप से मानक कंप्यूटरों, Macs और वर्कस्टेशनों के अनुकूल होते हैं। मॉनीटर को अपने Mac सिस्टम से कनेक्ट करने के लिए आपको केबल अडैप्टर की आवश्यकता पड़ सकती है। कृपया अधिक जानकारी के लिए अपने Philips बिक्री प्रतिनिधि से संपर्क करें।

प्रश्न 10: क्या Philips LCD मॉनीटर प्लग-एंड-प्ले होते हैं?

उत्तर : जी हाँ, मॉनीटर Windows 10/8.1/8/7, Mac OS X के साथ प्लग-एंड-प्ले अनुकूल होते हैं।

प्रश्न 11: LCD पैनल में इमेज स्टिकिंग, या इमेज बर्न-इन या आफ्रटर इमेज, या घोस्ट इमेज क्या होता है?

उत्तर : आपके स्क्रीन पर स्थायी या स्थैतिक छवियों का लंबे समय तक लगातार प्रदर्शन के कारण "बर्न-इन" हो सकता है, इसे "आफ्रटर इमेजिंग" या "घोस्ट इमेजिंग" के नाम से भी जाना जाता है। "बर्न-इन", "आफ्रटर-इमेजिंग", या "घोस्ट इमेजिंग" LCD पैनल तकनीक का जाना-माना तथ्य है। अधिकतर मामलों में, "बर्न-इन" या "आफ्रटर-इमेजिंग" या "घोस्ट इमेजिंग" पावर के बंद करने के बाद धीरे-धीरे गायब हो जाएगा।

जब भी आप मॉनीटर को खाली छोड़ें हमेशा एक गतिशील स्क्रीन सेवर सक्रिय करें। यदि आपका LCD मॉनीटर अपरविरतनीय स्थैतिक सामग्री प्रदर्शित करेगा तो हमेशा आवधिक स्क्रीन रफ्रेश एप्लिकेशन सक्रिय करें।

⚠ चेतावनियाँ

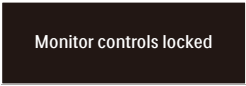
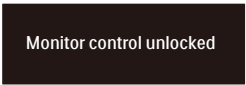
गंभीर "बर्न-इन" या "आफ्रटर-इमेज" या "घोस्ट इमेज" लक्षण दिखाई नहीं देंगे और मरम्मत नहीं कए जा सकते हैं। उपर्युक्त उल्लिखित क्षति आपकी वारंटी के अधीन नहीं आती है।

प्रश्न 12: मेरा डिसप्ले स्पष्ट पाठ क्यों नहीं दिखा रहा है, और दांतदार अक्षर क्यों दिखा रहा है?

उत्तर : आपका LCD मॉनीटर अपने 2560 x 1440 मूल रजॉल्यूशन के साथ सर्वश्रेष्ठ रूप से काम करता है। सर्वोत्तम डिसप्ले के लिए, कृपया इस रजॉल्यूशन का उपयोग करें।

प्रश्न 13: मैं अपना हॉट की कैसे अनलॉक/लॉक करूँ?

उत्तर : कृपया हॉट की को अनलॉक/लॉक करने के लिए ⬇ को 10 सेकंड तक दबाएँ, ऐसा करने से आपका मॉनीटर नीचे प्रदर्शित तरीके से अनलॉक/लॉक स्थिति दिखाने के लिए "सावधान" सूचना प्रदर्शित करता है।



प्रश्न 14: मैं EDFU में उल्लिखित नियम एवं सेवा जानकारी मैन्युअल कहाँ पा सकता हूँ?

उत्तर: नियम एवं सेवा जानकारी मैन्युअल Philips वेबसाइट के सहायता पेज से डाउनलोड किया जा सकता है।



2022 © TOP Victory Investments Ltd. सर्वाधिकार सुरक्षित।

इस उत्पाद का निर्माण और उसकी बिक्री Top Victory Investments Ltd के उत्तरदायित्व के अंतर्गत किया गया है, और Top Victory Investments Ltd. इस उत्पाद के संबंध में वारंटर है। Philips और Philips Shield Emblem, Koninklijke Philips N.V के पंजीकृत ट्रेडमार्क हैं और लाइसेंस के अंतर्गत उपयोग किए जाते हैं।

वनिर्देश बना सूचना के परिवर्तित किए जाने के अधीन हैं।

संस्करण: 27E1N5600AE1T