



www.philips.com/welcome

RU	Руководство пользователя	1
	Обслуживание покупателей и гарантийное обслуживание	42
	Поиск и устранение неисправностей и ответы на часто задаваемые вопросы	48

Содержание

1. Важная информация.....	1	8. Поиск и устранение неисправностей и ответы на часто задаваемые вопросы.....	48
1.1 Указания по мерам безопасности и техническому обслуживанию.....	1	8.1 Устранение неполадок.....	48
1.2 Условные обозначения.....	3	8.2 Ответы на часто задаваемые вопросы по SmartControl Premium.....	50
1.3 Утилизация продукта и упаковочного материала.....	4	8.3 Общие вопросы.....	52
2. Настройка монитора.....	5		
2.1 Установка.....	5		
2.2 Эксплуатация монитора.....	8		
2.3 Снятие основания подставки и подставки (19S4L/19S4LA).....	10		
2.4 Снятие основания подставки и подставки (19S4LC/19S4LM).....	11		
3. Оптимизация изображения.....	13		
3.1 SmartImage.....	13		
3.2 Технология SmartContrast.....	14		
3.3 Технология SmartSaturate.....	15		
3.4 Технология SmartSharpness.....	15		
3.5 Philips SmartControl Premium.....	16		
3.6 Руководство по SmartDesktop.....	24		
4. Технические характеристики.....	29		
4.1 Разрешение и стандартные режимы.....	33		
5. Управление электропитанием.....	34		
5.1 Автоматическое энергосбережение.....	34		
6. Сведения о соответствии стандартам.....	35		
7. Обслуживание покупателей и гарантийное обслуживание.....	42		
7.1 Политика компании Philips в отношении дефектов пикселей на мониторах с плоскими индикаторными панелями.....	42		
7.2 Обслуживание покупателей и гарантийное обслуживание.....	45		

1. Важная информация

Это руководство пользователя в электронном виде предназначено для любых пользователей монитора Philips. Перед использованием монитора прочтите это руководство пользователя. Руководство содержит важную информацию и примечания относительно эксплуатации монитора.

Данная гарантия фирмы Philips действительна при условии, что изделие использовалось с соблюдением установленных правил в целях, для которых оно предназначено, эксплуатировалось в соответствии с инструкцией по эксплуатации и при условии предоставления оригинала счета-фактуры или кассового чека с указанием даты покупки, названия компании-дилера, модели и заводского номера изделия.

1.1 Указания по мерам безопасности и техническому обслуживанию

Предупреждения

Использование функций, органов или операций регулировки, отличных от указанных в данном документе, может привести к поражению электрическим током и опасным ситуациям, связанным с электрическими и/или механическими компонентами.

Прочитайте и неукоснительно соблюдайте приведенные ниже инструкции при подключении и эксплуатации монитора компьютера:

Эксплуатация

- Устанавливайте монитор в местах, куда не падает прямой солнечный свет, где нет очень яркого освещения и вдали от любых других источников тепла. Длительное воздействие этих факторов на монитор может вызвать его обесцвечивание и повреждение.
- Не допускайте попадания каких-либо предметов в вентиляционные отверстия, а также нарушения надлежащего охлаждения электронных компонентов монитора из-за посторонних предметов.
- Не закрывайте вентиляционные отверстия в корпусе монитора.
- При установке монитора удостоверьтесь, что штепсельная вилка и электрическая розетка находятся в легко доступном месте.
- Выключив монитор посредством отсоединения шнура питания или кабеля питания постоянного тока, подождите 6 секунд перед подсоединением шнура питания или кабеля питания постоянного тока с целью обеспечения нормального режима эксплуатации.
- Всегда используйте только специальный шнур питания, поставляемый компанией Philips.
Если шнур питания отсутствует, обратитесь в местный сервисный центр. (См. раздел "Центр информации для потребителей")
- Не подвергайте монитор воздействию сильной вибрации или сильным ударами во время работы.
- Не допускайте падения монитора или ударов по нему во время эксплуатации или транспортировки.

Уход

- Во избежание повреждения монитора не допускайте чрезмерного надавливания на панель монитора. При перемещении монитора держитесь за рамку корпуса монитора, не поднимайте монитор, держась за панель монитора.
- Если монитор не будет использоваться в течение длительного времени, отсоедините монитор от электрической розетки.
- Отсоедините монитор от электрической розетки перед выполнением очистки. Очистку следует проводить влажной тканью. Экран можно протирать сухой тканью при выключенном питании. Никогда не используйте органические растворители, например, спирт или жидкости, содержащие аммиак для очистки монитора.
- Во избежание поражения электрическим током или неустраимого повреждения монитора, не подвергайте его воздействию пыли, дождя, воды или чрезмерной влажности.
- Если монитор намок, как можно скорее протрите его сухой тканью.
- Если в монитор попадет постороннее вещество или вода, немедленно отключите питание и отключите шнур питания. Затем удалите постороннее вещество или воду и отправьте монитор в сервисный центр.
- Не храните и не используйте монитор в местах, подверженных воздействию повышенной, пониженной температуры и прямых солнечных лучей.
- С целью поддержания наилучших эксплуатационных характеристик монитора и продления срока эксплуатации используйте монитор в помещении, соответствующем следующим требованиям к температуре и влажности.
 - Температура: 0-40°C 32-95°F
 - Влажность: 20-80% относительной влажности

Важная информация об эффекте выжигания пикселей/фантомном изображении

- Если монитор не используется, рекомендуется всегда запускать экранную заставку. Если монитор используется для показа статического изображения, запускайте периодически приложение для обновления экрана. Непрерывное воспроизведение статических изображений в течение продолжительного периода времени может привести к "остаточному изображению" или "гостевому изображению" на экране.
- "Выгорание" экрана, "остаточное" или "фантомное" изображение является широко известной особенностью панелей мониторов. В большинстве случаев "прожиг", "остаточное" или "гостевое" изображение постепенно исчезнут после выключения питания.

Осторожно

Если не включить экранную заставку (приложение, периодически обновляющее экранное изображение), то на сервере возможно появление неустраимых симптомов "эффекта выжигания пикселей" или "остаточного (фантомного) изображения". Вышеуказанное подтверждение не попадает под действие гарантии.

Техобслуживание

- Крышку корпуса должен открывать только квалифицированный специалист сервисной службы.
- При необходимости получения документации по ремонту или интеграции в другие системы обратитесь в местный сервисный центр. (См. раздел «Центр информации для потребителей»)
- Для получения информации о транспортировке монитора см. раздел «Технические характеристики».
- Не оставляйте монитор в машине или багажнике, которые находятся под прямым солнечным светом.

Примечание

Обратитесь к специалисту сервисного центра, если монитор не работает надлежащим образом, или Вы не уверены, какую процедуру следует выполнить при соблюдении инструкций по эксплуатации настоящего руководства.

1.2 Условные обозначения

В следующих подразделах приведено описание условных обозначений, использованных в данном документе.

Примечания, предупреждения и предостережения

В данном руководстве отдельные фрагменты текста могут быть выделены посредством пиктограммы и использования жирного или курсивного шрифта. Эти фрагменты представляют собой примечания, предупреждения или предостережения. В тексте используются следующие выделения:

Примечание

Эта пиктограмма указывает на важную информацию и рекомендации, которые позволяют лучше управлять компьютерной системой.

Внимание

Эта пиктограмма указывает на информацию, которая позволит вам избежать возможных повреждений аппаратуры и потери данных.

Осторожно

Эта пиктограмма указывает на сведения, определяющие ситуации, связанные с потенциальным риском получения травм пользователем, и меры, позволяющие избежать таких ситуаций.

Некоторые предостережения могут выдаваться в других форматах и не сопровождаться пиктограммой. В этих случаях конкретная форма представления предостерегающей информации должна определяться в соответствии с регулятивными нормами.

1.3 Утилизация продукта и упаковочного материала

Waste Electrical and Electronic Equipment- WEEE



This marking on the product or on its packaging illustrates that, under European Directive 2002/96/EC governing used electrical and electronic appliances, this product may not be disposed of with normal household waste. You are responsible for disposal of this equipment through a designated waste electrical and electronic equipment collection. To determine the locations for dropping off such waste electrical and electronic, contact your local government office, the waste disposal organization that serves your household or the store at which you purchased the product.

Your new monitor contains materials that can be recycled and reused. Specialized companies can recycle your product to increase the amount of reusable materials and to minimize the amount to be disposed of.

All redundant packing material has been omitted. We have done our utmost to make the packaging easily separable into mono materials.

Please find out about the local regulations on how to dispose of your old monitor and packing from your sales representative.

Taking back/Recycling Information for Customers

Philips establishes technically and economically viable objectives to optimize the environmental performance of the organization's product, service and activities.

From the planning, design and production stages, Philips emphasizes the important of making products that can easily be recycled. At Philips, end-of-life management primarily entails participation in national take-back initiatives and recycling programs whenever possible, preferably in cooperation with competitors, which recycle all materials (products and related packaging material) in accordance with all Environmental Laws and taking back program with the contractor company.

Your display is manufactured with high quality materials and components which can be recycled and reused.

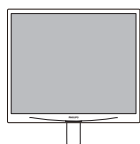
To learn more about our recycling program please visit <http://www.philips.com/sites/philipsglobal/about/sustainability/ourenvironment/productrecyclingservices.page>.

2. Настройка монитора

2.1 Установка

1 Содержимое упаковки

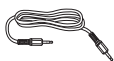
19S4L/19S4LA



DVI (optional)

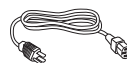
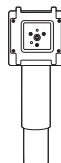
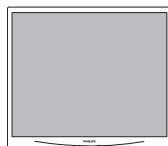


VGA (optional)

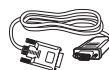


Audio (optional)

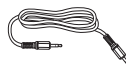
19S4LC/19S4LM



DVI (optional)



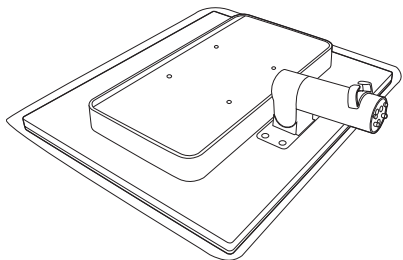
VGA (optional)



Audio (optional)

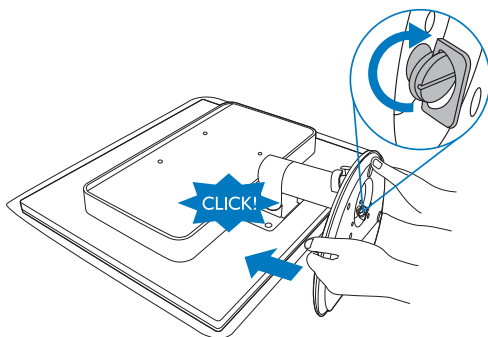
2 Установка основания подставки (19S4L/19S4LA)

1. Положите монитор экраном вниз на мягкую ровную поверхность, соблюдайте осторожность, чтобы не поцарапать и не повредить экран.



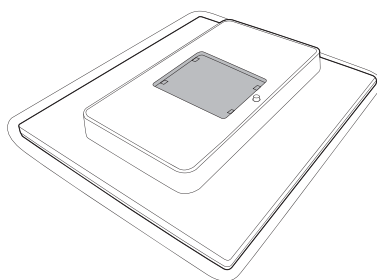
2. Удерживайте подставку основания монитора двумя руками и надежно вставьте подставку основания в опору основания.

- (1) Осторожно подсоедините основание к стойке основания, чтобы защелкнулись фиксаторы в основании.
- (2) Пальцами затяните винт на днище основания, затем прочно подсоедините основание к подставке.

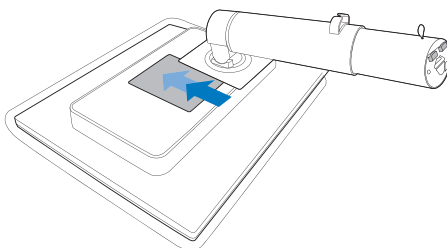


3 Установка основания подставки (19S4LC/19S4LM)

1. Положите монитор экраном вниз на мягкую ровную поверхность, соблюдайте осторожность, чтобы не поцарапать и не повредить экран.

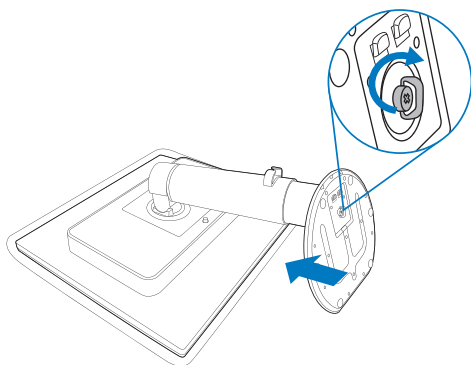


2. Защелкните основание в монтажной области VESA.

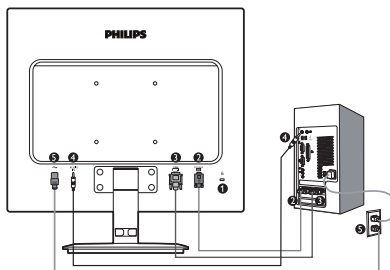


3. Удерживайте подставку основания монитора двумя руками и надежно вставьте подставку основания в опору основания.

- (1) Осторожно подсоедините основание к стойке основания, чтобы защелкнулись фиксаторы в основании.
- (2) Пальцами затяните винт на днище основания, затем прочно подсоедините основание к подставке.



4 Подключение к ПК



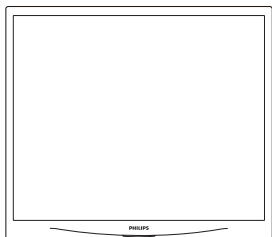
- 1 Защитный замок Kensington
- 2 Вход VGA
- 3 Вход DVI-D
- 4 Аудиовход (19S4LA/19S4LM)
- 5 Вход питания переменного тока

Подключение к ПК

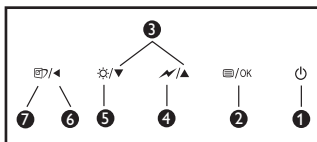
1. Надежно подключите шнур питания в задней части монитора.
2. Выключите компьютер и отсоедините кабель питания
3. Подсоедините сигнальный кабель монитора к разъему "видео" на обратной стороне компьютера.
4. Подключите аудиокабель ПК к аудиоразъему на задней панели компьютера.
5. Вставьте шнур питания компьютера и монитора в розетку.
6. Включите компьютер и монитор. Если на монитор выводится изображение, то установка завершена.

2.2 Эксплуатация монитора

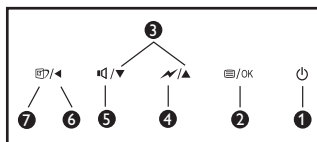
1 Описание монитора: вид спереди



19S4L/19S4LC



19S4LA/19S4LM



1		Включение/выключение питания монитора.
2		Для доступа к экранному меню.
3		Управление экранным меню.
4		Уменьшение уровня яркости до 50% одним касанием.
5		Регулировка уровня яркости.
		настройка громкости дисплея.
6		Возврат на предыдущий уровень экранного меню.
7		SmartImage. Можно выбрать 6 режимов: Office (Офис), Photo (Фото), Movie (Фильм), Game (Игра), Economy (Экономичный) и Off (Выкл.).

2 Описание экранных меню

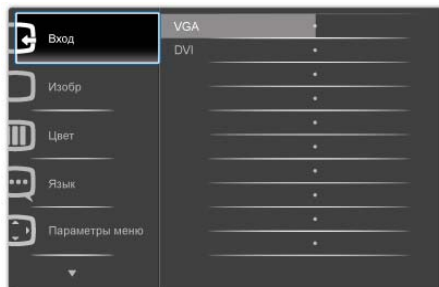
Что такое экранное меню?

Все мониторы Philips оснащены функцией экранного меню. Экранное меню позволяет пользователю настраивать параметры экрана или выбирать функции монитора непосредственно в окне на экране монитора. Ниже показан удобный интерфейс экранного меню:

19S4LA/19S4LM



19S4L/19S4LC



Основные инструкции по использованию кнопок управления

При отображении приведенного выше экранного меню пользователь может нажимать кнопки на передней панели монитора для перемещения курсора, кнопки **OK** - для подтверждения выбора или изменения.

Экранное меню

Ниже приведен общий вид структуры экранного меню. Эту структуру можно использовать для справки при выполнении различных регулировок.

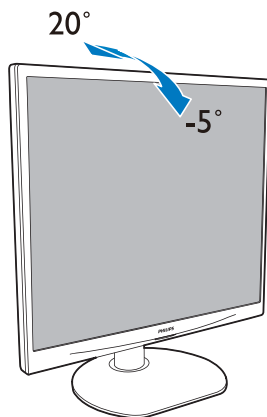
Main menu	Sub menu
Вход	VGA DVI (доступно для некоторых моделей)
Изобр.	Яркость — 0–100 Контраст — 0–100 Автоматический контраст — Вкл., Выкл. Gamma — 1.8, 2.0, 2.2, 2.4, 2.6
Аудио (доступно для некоторых моделей)	Автономный — Вкл., Выкл. Без звука — Вкл., Выкл.
Цвет	Цвет. темп. — 5000К, 6500К, 7500К, 8200К, 9300К, 11500К sRGB Особый — Кр.: 0–100 Зел.: 0–100 Син.: 0–100
Язык	English, Español, Français, Deutsch, Italiano, Português, Русский, 简体中文
Настройка меню	Горизонтальное — 0–100 Вертикальное — 0–100 Прозрачность — Выкл. 1, 2, 3, 4 Таймаут меню — 5, 10, 20, 30, 60
Установка	Авто — Инд.питания — 0, 1, 2, 3, 4 Г. положение — 0–100 В. положение — 0–100 Фаза — 0–100 Частота — 0–100 Уведомление — Вкл., Выкл. Сброс — Да, Нет Информация

3 Уведомление о разрешении

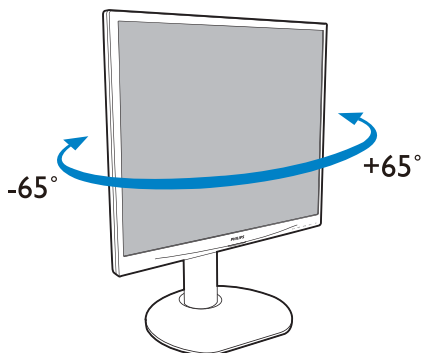
Данный монитор предназначен для обеспечения оптимальных функциональных характеристик при начальном разрешении 1280×1024 и частоте 60 Гц. Если монитор включается с другим разрешением, на экране появляется предупреждение: Для наилучшего качества изображения используйте режим 1280×1024 при 60 Гц. Отображение предупреждения о разрешении можно отключить во вкладке Setup (Установка) в меню OSD (On Screen Display - экранное меню).

4 Настройка положения монитора

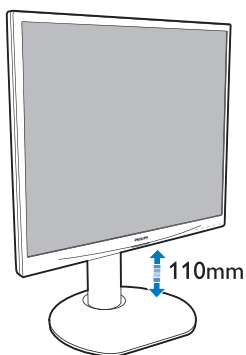
Наклон



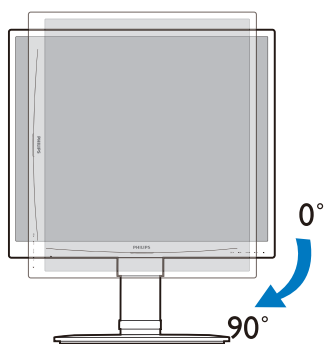
Поворот (19S4LC/19S4LM)



Регулировка по высоте (19S4LC/19S4LM)



Точка вращения (19S4LC/19S4LM)

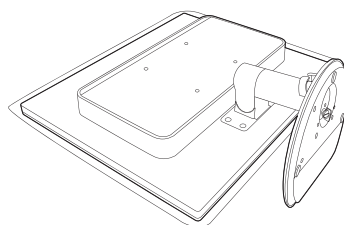


2.3 Снятие основания подставки и подставки (19S4L/19S4LA)

1 Снятие основания подставки

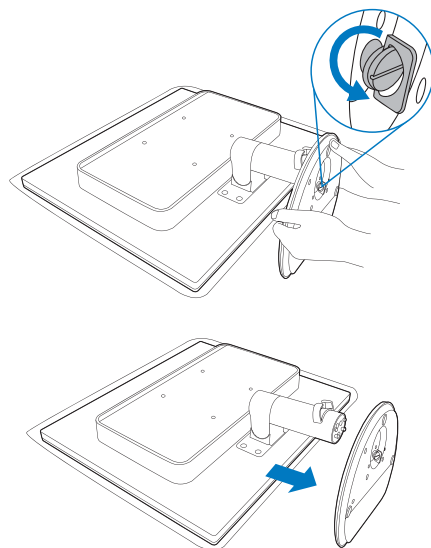
Перед разборкой основания монитора во избежание повреждений и травм выполните следующие действия.

1. Положите монитор экраном вниз на ровную устойчивую поверхность, соблюдайте осторожность, чтобы не поцарапать и не повредить экран.



2. Отсоедините подставку основания от стойки основания, для этого:

- (1) Пальцами отверните винт на днище основания.
- (2) Осторожными движениями вверх/вниз отоприте защелку, фиксирующую основание, затем, потянув, отсоедините основание от стойки.

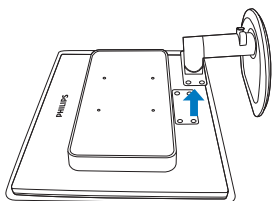
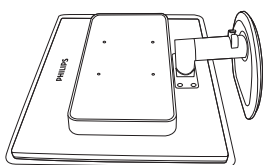
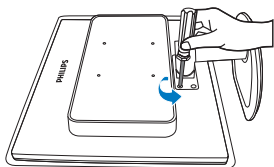


2 Снятие подставки

Условие:

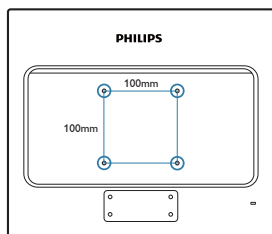
- Для стандартных креплений VESA

Открутите 4 винта и снимите подставку с монитора.



Примечание

Данный монитор поддерживает VESA-совместимый интерфейс крепления 100 x 100 мм.

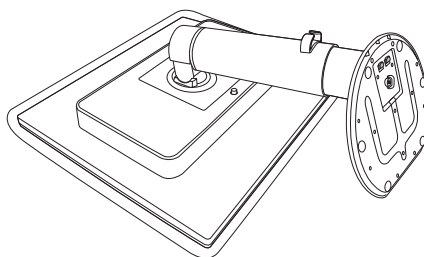


2.4 Снятие основания подставки и подставки (19S4LC/19S4LM)

1 Снятие подставки

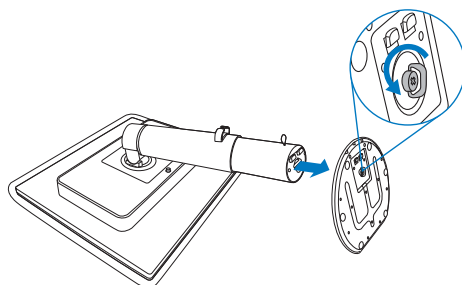
Перед разборкой основания монитора во избежание повреждений и травм выполните следующие действия.

1. Положите монитор экраном вниз на ровную устойчивую поверхность, соблюдайте осторожность, чтобы не поцарапать и не повредить экран.



2. Отсоедините подставку основания от стойки основания, для этого:

- (1) Пальцами отверните винт на днище основания.
- (2) Осторожными движениями вверх/вниз отоприте защелку, фиксирующую основание, затем, потянув, отсоедините основание от стойки.

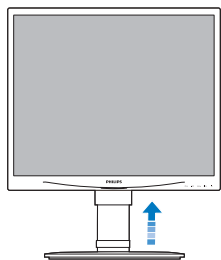


2 Снятие подставки

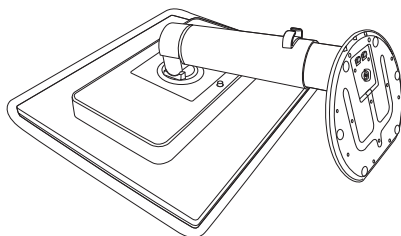
Условие:

- Для стандартных креплений VESA

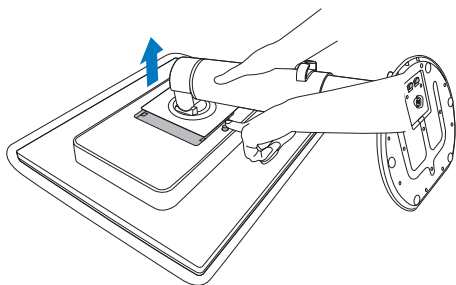
1. Раздвиньте основание монитора на максимальную высоту.



2. Положите монитор экраном вниз на ровную устойчивую поверхность, соблюдайте осторожность, чтобы не поцарапать и не повредить экран. Поднимите подставку монитора.

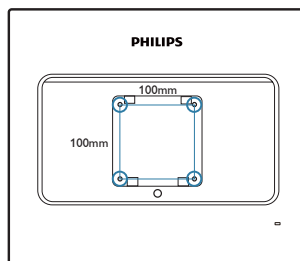


3. Удерживая кнопку освобождения в нажатом состоянии, наклоните основание и вытащите его.



Примечание

Данный монитор поддерживает VESA-совместимый интерфейс крепления 100 x 100 мм.



3. Оптимизация изображения

3.1 SmartImage

1 Что это такое?

Технология SmartImage содержит заранее заданные режимы, оптимизирующую параметры монитора для различных типов изображения и динамически регулирует яркость, контрастность, цветность и резкость изображения в режиме реального времени. При работе с любимыми приложениями, текстом, просмотре изображений или видео технология Philips SmartImage обеспечивает наилучшее качество изображения на мониторе.

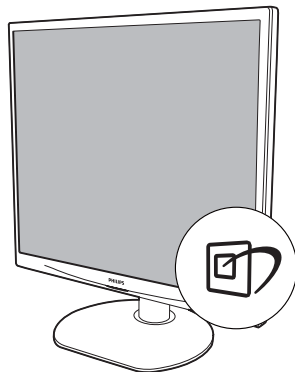
2 Зачем это нужно?




Технология SmartImage в реальном времени динамически регулирует яркость, контрастность, цветность и резкость изображения на мониторе для достижения наилучших результатов при просмотре содержимого любых типов.




3 Как это работает?

SmartImage – это новейшая эксклюзивная технология компании Philips, анализирующая содержимое, отображаемое на экране ЖК-монитора. На основе выбранного режима технология SmartImage динамически повышает контрастность, насыщенность цветов и резкость при просмотре изображений для достижения максимального качества изображения на экране – все это в реальном времени после нажатия одной кнопки.

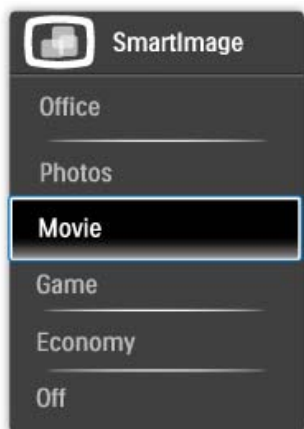
4 Как включить технологию SmartImage?



1. Нажмите кнопку  для открытия экранного меню SmartImage.
2. Нажимайте кнопку  для переключения между режимом Управление, Фото, Кино, Игры, Режим энергосбережения и Выкл.
3. Экранное меню SmartImage остается на экране в течение 5 секунд, либо можно нажать кнопку ОК для подтверждения выбора.
4. Когда функция SmartImage включена, схема sRGB автоматически отключается. Для использования sRGB необходимо отключить функцию SmartImage, нажав кнопку  на передней панели монитора.

Помимо использования кнопки  для прокрутки можно также использовать кнопки   для выбора, а затем нажать **OK** для подтверждения и закрытия меню SmartImage.

Можно выбрать один из шести режимов: Управление, Фото, Кино, Игры, Режим энергосбережения и Выкл.



- **Управление:** Улучшение отображения текста и уменьшение яркости для повышения читаемости текста и снижения нагрузки на зрение. Этот режим позволяет существенно повысить производительность и читаемость текста при работе с таблицами, документами PDF, отсканированными статьями и другими офисными приложениями.
- **Фото:** Этот режим повышает насыщенность цветов, динамическую регулировку контрастности и повышенную резкость для просмотра фотографий и других изображений с превосходной четкостью и яркостью цветов, без дефектов и тусклых цветов.
- **Кино:** Повышенная яркость и насыщенность цветов, динамическая регулировка контрастности и высокая четкость деталей в темных областях без потери деталей в ярких областях делают просмотр видео забываемым.
- **Игры:** Включите с помощью схемы управления для обеспечения оптимального времени отклика, уменьшения неровностей краев для отображения быстро движущихся объектов на экране, улучшения контрастности для отображения ярких и темных изображений. Этот профиль также отлично подойдет для игр.

- **Режим энергосбережения:** В этом режиме яркость, контрастность и интенсивность подсветки настроены для повседневной офисной работы и экономии энергии.
- **Выкл.:** Оптимизация изображения SmartImage не используется.

3.2 Технология SmartContrast

1 Что это такое?

Уникальная технология, динамически анализирующая изображение на экране и автоматически оптимизирующая контрастность монитора для максимальной четкости изображения и комфортности просмотра, повышая яркость подсветки для ярких, четких изображений и снижая для четкого показа изображения на темном фоне.

2 Зачем это нужно?

Максимальная четкость изображения и комфорт при просмотре содержимого любого типа. SmartContrast динамически регулирует контрастность и яркость подсветки для яркого, четкого изображения при играх и просмотре видео или повышения читаемости текста при офисной работе. Благодаря снижению энергопотребления снижаются расходы на электроэнергию и увеличивается срок службы монитора.

3 Как это работает?

При активации функция SmartContrast анализирует изображение в реальном времени для регулировки цветов и яркости подсветки. Эта функция позволяет улучшить динамическую контрастность изображения при просмотре видео и в играх.

3.3 Технология SmartSaturate

1 Что это такое?

Технология SmartSaturate управляет насыщенностью цветов – степенью воздействия на цвет на экране соседних цветов – для обеспечения более насыщенного и яркого изображения при просмотре видео.

2 Зачем это нужно?

Более насыщенное, богатое красками изображение при просмотре фотографий и видео.

3 Как это работает?

Технология SmartSaturate управляет насыщенностью цветов – степенью воздействия на цвет на экране соседних цветов – для обеспечения более насыщенного и яркого изображения при просмотре видео в режиме Кино или Игры. Эта функция отключается при работе с офисными приложениями и в режиме Режим энергосбережения для снижения энергопотребления.

3.4 Технология SmartSharpness

1 Что это такое?

Это технология, увеличивающая четкость изображения при просмотре фотографий и видео.

2 Зачем это нужно?

Более резкое изображение при просмотре фотографий и видео.

3 Как это работает?

Это технология, увеличивающая четкость изображения при просмотре фотографий и видео в режиме Кино или Игры. Эта функция отключается при работе с офисными приложениями и в режиме Режим энергосбережения для снижения энергопотребления.

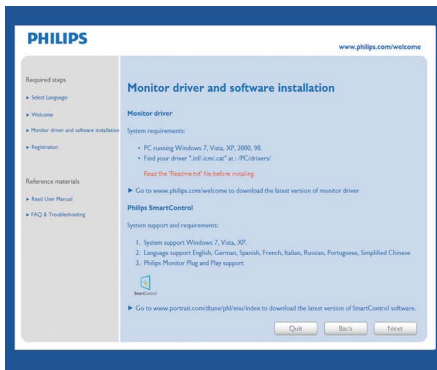
3.5 Philips SmartControl Premium

Новое программное обеспечение SmartControl Premium компании Phillips позволяет управлять монитором благодаря удобному графическому интерфейсу. Сложные настройки теперь в прошлом, с помощью удобного в использовании программного обеспечения можно настроить разрешение, цветопередачу, частоту и фазу, RGB, белую точку и т.д.

Разработанное с применением новейших технологий для быстрой обработки и отклика это привлекающее программное обеспечение, совместимое с Windows 7, с анимированными значками позволит в полной мере насладиться работой с мониторами Philips!

1 Установка

- Для установки следуйте инструкциям на экране.
- После завершения установки можно запустить приложение.
- В дальнейшем для запуска можно использовать значок на рабочем столе или панели задач.



Первый запуск – мастер

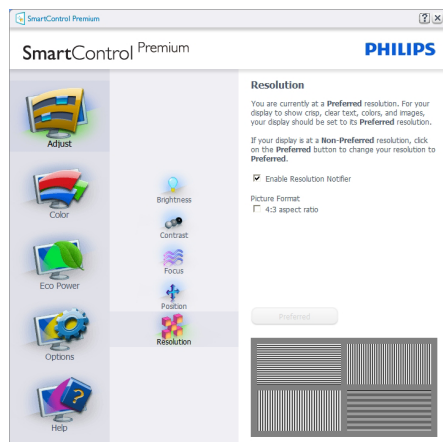
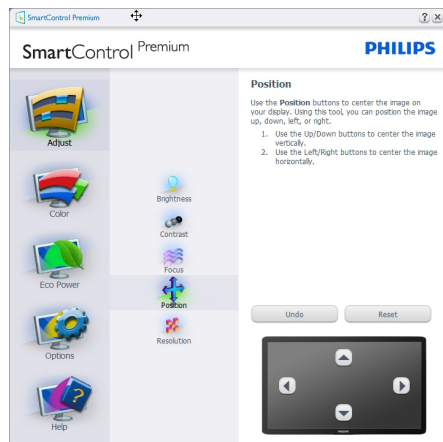
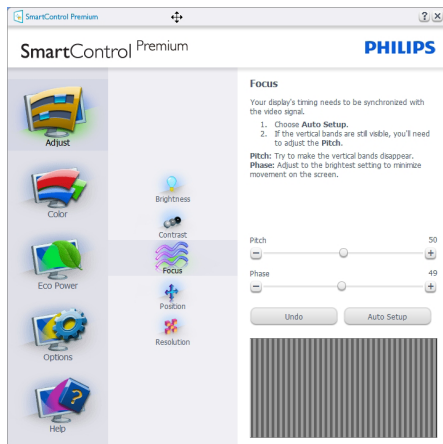
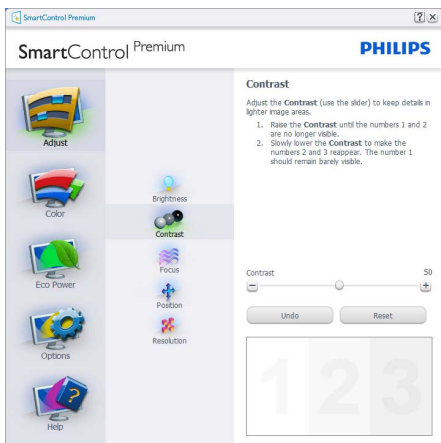
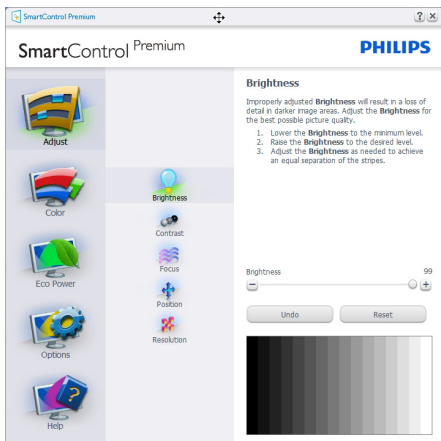
- После установки приложения SmartControl Premium при первом запуске появляется мастер настройки.
- Мастер поможет выполнить пошаговую настройку параметров монитора.
- В дальнейшем для запуска мастера можно использовать меню Дополнения.
- Дополнительные параметры можно настроить в панели Стандартные настройки.



2 Запуск с открытием панели Стандартные настройки:

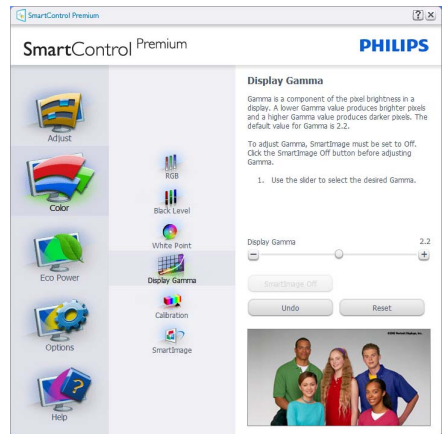
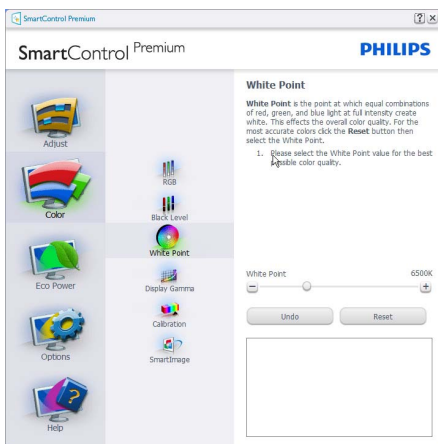
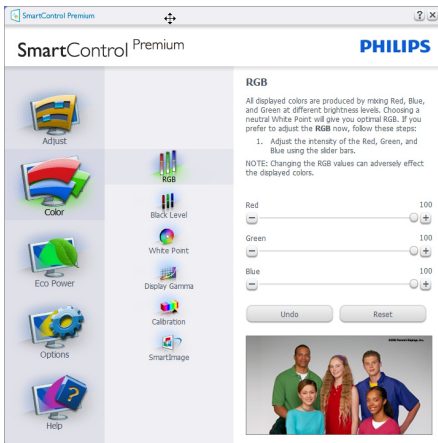
Меню Настройка:

- Меню Настройка позволяет настроить яркость, контрастность, фокусировку, положение и разрешение.
- Для настройки следуйте инструкциям на экране.
- Запрос на отмену позволяет отменить установку.



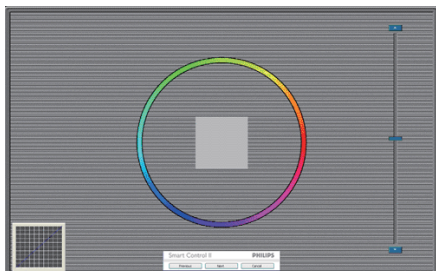
Меню Цвет:

- Меню Цвет позволяет настраивать параметры RGB, уровень черного, Белая точка, Display Gamma (Гамма монитора), Калибровка цвета и SmartImage (см. раздел SmartImage).
- Для настройки следуйте инструкциям на экране.
- Содержимое подменю для используемого входа см. в таблице ниже.
- Пример для Калибровка цвета.



1. Функция "Show Me" запускает руководство по цветокалибровке.
2. Запуск – запуск последовательности из 6 шагов для калибровки цвета.
3. Предпросмотр – просмотр изображения до и после настройки.
4. Для возврата в панель Цвет нажмите кнопку Отмена.
5. Включить калибровку цвета – по умолчанию включено. Если флажок не установлен, калибровка цвета не включается, кнопки запуска и просмотра недоступны.
6. На экране калибровки присутствуют сведения о патентах.

Первый экран калибровки цвета:

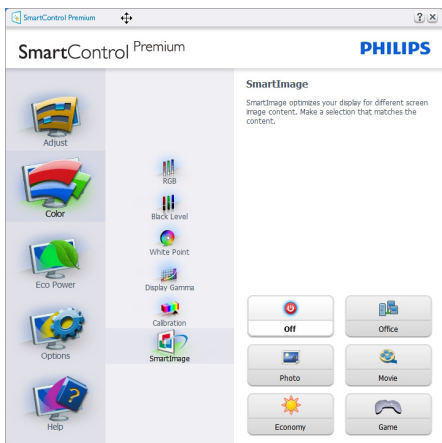


- Кнопка возврата недоступна до перехода ко второму экрану.
- Нажатие кнопки **Далее** – переход к следующему шагу (6 шагов).
- После последнего экрана отображается панель **Файл > Сохраненные режимы**.
- Кнопка **Отмена** – закрытие окон и возврат к окну дополнений.

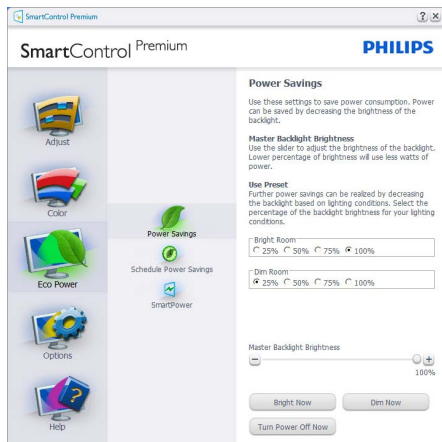
SmartImage

позволяет изменять настройки монитора в зависимости от просматриваемого содержимого.

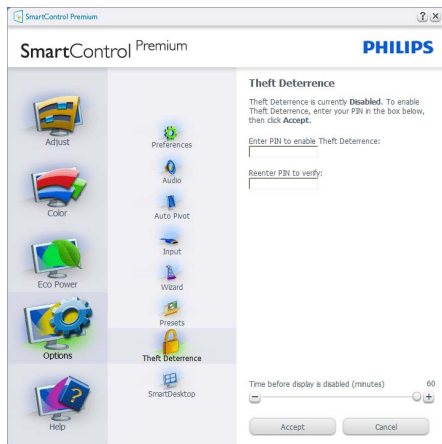
Когда включен режим Развлечения, задействуются функции SmartContrast и SmartResponse.



ECO Power

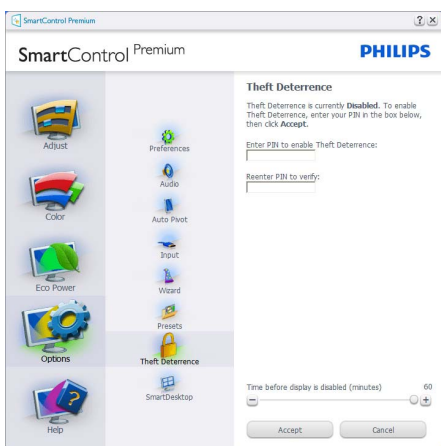


Панель Панель защиты от кражи активируется после выбора режима **Предотвращение кражи** в меню **Дополнения**.



Для включения защиты от кражи нажмите кнопку Включить защиту от кражи. Появится окно со следующими элементами:

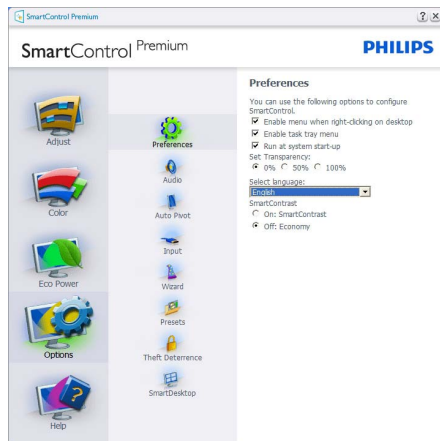
- Можно ввести код PIN длиной от 4 до 9 цифр.
- После ввода кода PIN нажатие кнопки Принять открывает окно со следующими элементами.
- Выбрано минимальное время 5. Ползунок установлен на значение 5 по умолчанию.
- Не требует подключения монитора к другому ПК для перехода в режим Предотвращение кражи.



После создания кода PIN панель Предотвращение кражи отображает сообщение Защита от кражи включена и кнопку Параметры PIN:

- Отображается сообщение Защита от кражи включена.
- При выборе режима Отключить защиту от кражи отображается следующая панель.
- Кнопка Параметры PIN, открывающая защищенный веб-узел, доступна только после создания кода PIN.

Параметры > Настройки – активируется при выборе Настройки в раскрывающемся списке Параметры. На неподдерживаемых мониторах с интерфейсом DDC/CI доступны только вкладки Помощь и Параметры.



- Отображение текущих настроек экрана.
- Установка флажка включает эту функцию. Флажок можно снять или поставить.
- Параметр Включить контекстное меню на рабочем столе по умолчанию включен. Параметр Включить контекстное меню включает отображение команд Выбор сохраненного режима и Настройка экрана приложения SmartControl Premium в контекстном меню рабочего стола. При отключении этого параметра команды SmartControl Premium удаляются из контекстного меню рабочего стола.
- Параметр Включить значок в области задач по умолчанию включен. Отображение меню SmartControl Premium в области панели задач. При правом щелчке на значке в области задач отображаются команды меню Справка, Техническая поддержка. Проверка обновлений, О программе и Выход. Если меню отключено, щелчок на значке отображает только команду Выход.

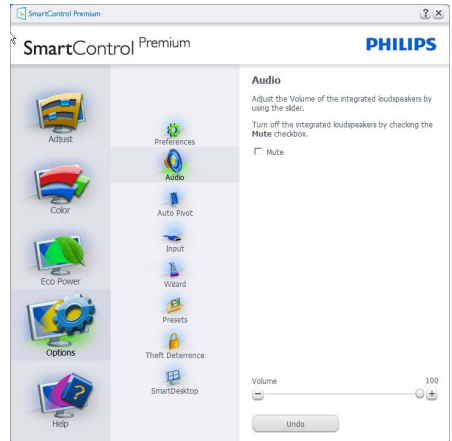
- Параметр Запускать при загрузке по умолчанию включен. При отключении приложения SmartControl Premium не будет запускаться при загрузке системы, его значок не будет отображаться в области задач. Для запуска нужно будет использовать ярлык SmartControl Premium на рабочем столе или в меню "Пуск". Сохраненный режим, выбранный для запуска, также не будет загружен, если это флажок не установлен (отключен).
- Включить режим прозрачности – только для Windows 7, Vista, XP. Значение по умолчанию: 0% прозрачности.

Параметры > Вход – активируется при выборе Вход в раскрывающемся списке Параметры. На неподдерживаемых мониторах с интерфейсом DDC/CI доступны только вкладки Помощь и Параметры. Все остальные вкладки SmartControl Premium недоступны.

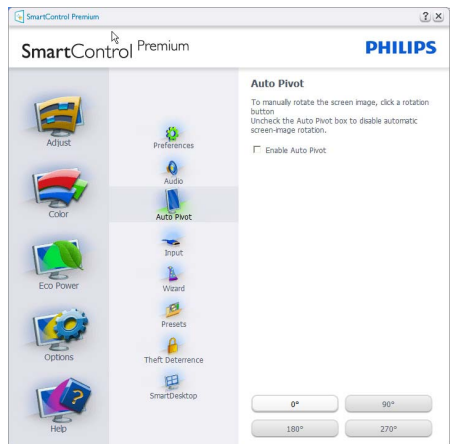


- Просмотр панели данных входа и текущих настроек входа.
- На мониторах с одним входом эта панель не отображается.

Параметры > Звук – активируется при выборе Громкость в раскрывающемся списке Параметры. На неподдерживаемых мониторах с интерфейсом DDC/CI доступны только вкладки Помощь и Параметры.

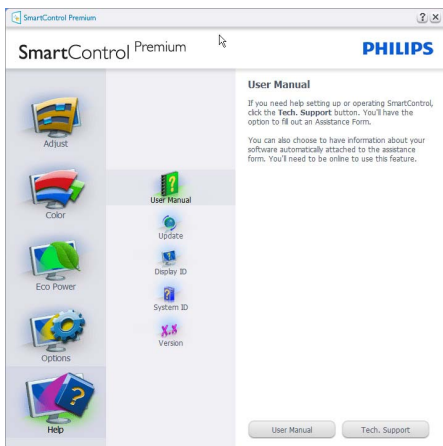


Параметры > Поворот автомобиля

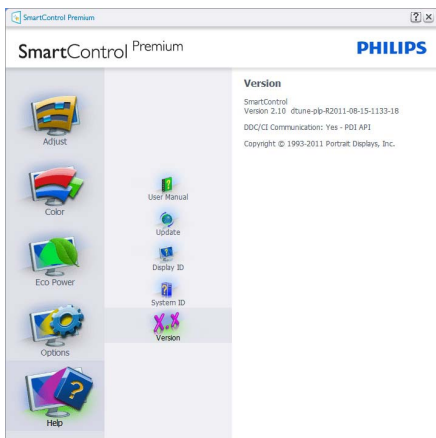


Справка > Руководство пользователя –

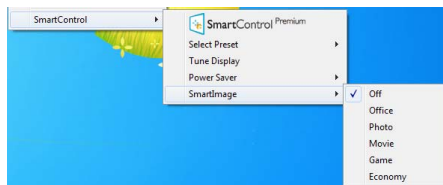
активируется только при выборе команды Руководство пользователя в раскрывающемся списке Справка. На неподдерживаемых мониторах с интерфейсом DDC/CI доступны только вкладки Помощь и Параметры.



Справка > Версия – активируется только при выборе команды Версия в раскрывающемся списке Справка. На неподдерживаемых мониторах с интерфейсом DDC/CI доступны только вкладки Помощь и Параметры.

**Меню Контекстное меню**

Контекстное меню по умолчанию включено. Если на панели Параметры > Настройки установлен флажок Включить контекстное меню, контекстное меню отображается.

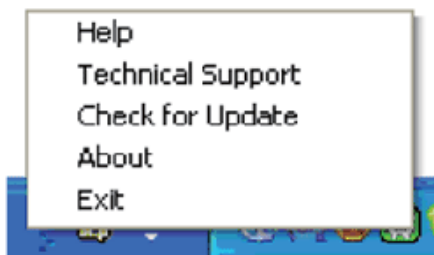


Контекстное меню содержит четыре команды:

- SmartControl Premium – при выборе отображается окно О программе.
- Выбор сохраненного режима – иерархическое меню для быстрого выбора сохраненного режима. Отметкой обозначен режим, используемый в настоящий момент. Режим также может быть вызван из раскрывающегося списка.
- Настройка экрана – открытие панели управления SmartControl Premium.
- SmartImage – проверка текущих настроек, Управление, Фото, Кино, Игры, Режим энергосбережения и Выкл.

Меню в области задач включено

Для просмотра меню в области задач щелкните правой кнопкой значок SmartControl Premium в области задач. Щелчок значка левой кнопкой приводит к запуску приложения.



Меню области задач содержит пять команд:

- Справка – доступ к руководству пользователя: Открытие руководства пользователя в веб-браузере по умолчанию.
- Техническая поддержка – отображение страницы технической поддержки.
- Проверка обновлений – переход на веб-узел и проверка наличия новых версий приложения.
- О программе – вывод подробных справочных сведений: версия приложения, сведения о выпуске и название продукта.
- Выход – закрытие приложения SmartControl Premium

Для запуска приложения SmartControl Premium выберите ярлык SmartControl Premium в группе “Программы” меню “Пуск”, дважды щелкните значок на рабочем столе или перезагрузите систему.

Меню в области задач выключено

Если меню в области задач отключено, доступна только команда Выход. Для полного удаления значка SmartControl Premium из области задач отключите параметр Запускать при загрузке в разделе Параметры > Настройки.

☰ Примечание

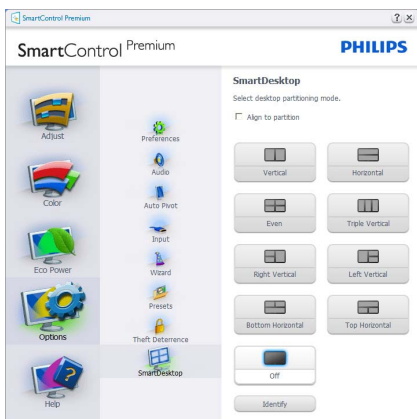
Все иллюстрации в этом разделе приведены только для справки. Версия программы SmartControl может быть изменена без уведомления. Регулярно проверяйте наличие обновлений на официальном веб-сайте Portrait (www.portrait.com/dtune/phl/enu/index) и загружайте самую новую версию программы SmartControl.



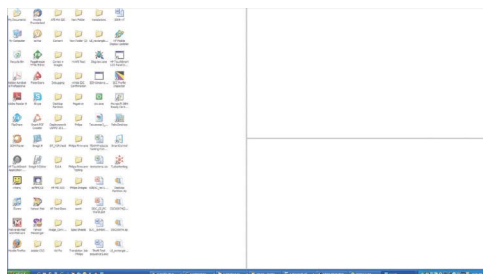
3.6 Руководство по SmartDesktop

1 SmartDesktop

SmartDesktop находится в SmartControl Premium. Установите SmartControl Premium и выберите в меню «Настройки» пункт «SmartDesktop».



- Флажок «Выровнять под раздел» обеспечивает автоматическую настройку размеров окна при перетаскивании в указанный раздел.
- Выберите нужный раздел нажатием на соответствующий значок. Выбранный раздел будет применён к рабочему столу, а значок будет подсвечен.
- Опция «Определить» позволяет быстро вывести на экран сетку.



2 Перетаскивание окон

После настройки разделов и выбора опции «Выровнять под раздел» вы можете перетащить любое окно в выбранную область и его размеры будут автоматически настроены. Когда окно и курсор мыши находятся в выбранной области, эта область выделяется на экране.

Примечание

Если при перетаскивании окон контуры области не видны, значит опция «Отображать содержимое окна при перетаскивании» отключена. Для её включения:

1. Нажмите на значок «Система» в панели управления.
2. Нажмите «Дополнительно» (в ОС Vista и Win7 этот пункт находится на левой боковой панели)
3. Нажмите кнопку «Параметры» в разделе «Быстродействие».
4. Отметьте в списке опцию «Отображать содержимое окна при перетаскивании» и нажмите ОК.

Альтернативный способ:

Vista:

Панель управления > Персонализация > Цвет и внешний вид окон > Нажмите «Открыть свойства классического внешнего вида для выбора других возможностей» > Нажмите кнопку «Эффекты» > Установите отметку «Отображать содержимое окна при перетаскивании»

XP:

Свойства: Экран > Оформление > Эффекты... > Установите отметку «Отображать содержимое окна при перетаскивании»

Win 7:

Альтернативных вариантов нет.

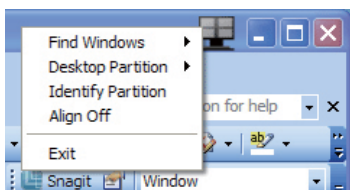
3 Опции строки заголовка

Раздел с рабочим столом можно открыть из строки заголовка активного окна. Это позволяет легко и быстро управлять рабочим столом, а также отправлять любое окно в любой раздел, не перетаскивая его. Переместите курсор мыши к заголовку активного окна для вызова выпадающего меню.



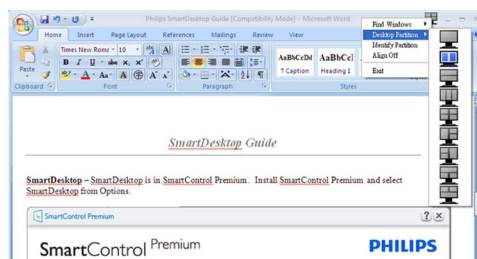
4 Меню, вызываемое правой кнопкой мыши

Щёлкните правой кнопкой мыши по значку «Раздел с рабочим столом» для просмотра выпадающего меню.



1. **Найти окно** – Иногда бывает, что пользователь отправил несколько окон в один и тот же раздел. Опция «Найти окно» покажет все открытые окна и поместит выбранное окно на передний план.

2. **Раздел с рабочим столом** – Данная опция открывает текущий выбранный раздел и позволяет пользователю быстро перейти к любому из разделов, отображаемых в выпадающем меню.



ⓘ Примечание

Если подключено более одного монитора, пользователь может выбрать нужный монитор для смены раздела. Активный в данный момент раздел показывается подсвеченным значком.

3. **Определить раздел** – Отображение контурной сетки на рабочем столе для текущего раздела.
4. **Выравнивание вкл./Выравнивание выкл.** – Включение/выключение функции автоматической настройки размеров окон при перетаскивании.
5. **Выход** – Закрытие раздела с рабочим столом и настроек экрана. Для повторного запуска выберите пункт «Настройка экрана» в меню «Пуск» или соответствующий значок на рабочем столе.

5 Меню, вызываемое левой кнопкой мыши

Щёлкните левой кнопкой мыши по значку раздела с рабочим столом для быстрой отправки активного окна в любой раздел без перетаскивания. Когда вы отпустите кнопку мыши, окно будет отправлено в выбранный раздел.



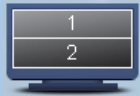



**6 Правый щелчок в области уведомлений**




Из области уведомлений можно вызвать большинство функций, вызываемых из заголовка (за исключением автоматической отправки окон в любой раздел).





- **Найти окно** – Иногда бывает, что пользователь отправил несколько окон в один и тот же раздел. Опция «Найти окно» покажет все открытые окна и поместит выбранное окно на передний план.
- **Раздел с рабочим столом** – Данная опция открывает текущий выбранный раздел и позволяет пользователю быстро перейти к любому из разделов, отображаемых в выпадающем меню.
- **Определить раздел** – Отображение контурной сетки на рабочем столе для текущего раздела.
- **Выравнивание вкл./Выравнивание выкл** – Включение/выключение функции автоматической настройки размеров окон при перетаскивании.

7 Определения разделов SmartDesktop

Имя	Описание	Изображение
Полный рабочий стол	Применяет все настройки ко всему рабочему столу.	
Вертикальный	Вызывает настройки разрешения экрана и разделяет экран на две вертикальные области одинакового размера. Для 90/270 сохраняется вертикальная конфигурация.	
Горизонтальный	Вызывает настройки разрешения экрана и разделяет экран на две горизонтальные области одинакового размера. Для 90/270 сохраняется горизонтальная конфигурация.	
Вертикальный тройной	Вызывает настройки разрешения экрана и разделяет экран на три вертикальные области одинакового размера. Для 90 Раздел 1 горизонтально вверху Раздел 2 горизонтально по центру Раздел 3 горизонтально внизу. Для 270 Раздел 3 горизонтально вверху Раздел 2 горизонтально по центру Раздел 1 горизонтально внизу.	
Вертикальный с разделением слева	Вызывает настройки разрешения экрана и разделяет экран на две вертикальные области, левая из которых является цельной, а правая разделена на две области одинакового размера. Для 90 Раздел 1 вверху Разделы 2 и 3 внизу. Для 270 Раздел 1 внизу Разделы 2 и 3 вверху.	
Вертикальный с разделением справа	Вызывает настройки разрешения экрана и разделяет экран на две вертикальные области, правая из которых является цельной, а левая разделена на две области одинакового размера. Для 90 Разделы 1 и 2 вверху Раздел 3 внизу. Для 270 Раздел 3 вверху Разделы 1 и 2 внизу.	

Имя	Описание	Изображение
Горизонтальный с разделением сверху	<p>Вызывает настройки разрешения экрана и разделяет экран на две горизонтальные области одинакового размера, верхняя из которых является цельной, а нижняя разделена на две области одинакового размера.</p> <p>Для 90 Раздел 1 справа по вертикали Разделы 2 и 3 слева по вертикали.</p> <p>Для 270 Раздел 1 слева по вертикали Разделы 2 и 3 справа по вертикали.</p>	
Горизонтальный с разделением внизу	<p>Вызывает настройки разрешения экрана и разделяет экран на две горизонтальные области одинакового размера, нижняя из которых является цельной, а верхняя разделена на две области одинакового размера.</p> <p>Для 90 Разделы 1 и 2 справа по вертикали Раздел 3 слева по вертикали.</p> <p>Для 270 Разделы 1 и 2 слева по вертикали Раздел 3 справа по вертикали.</p>	
Поровну	<p>Вызывает настройки разрешения экрана и разделяет экран на четыре области одинакового размера.</p>	

4. Технические характеристики

Изображение/Экран	
Тип панели монитора	TFT, ЖК
Подсветка	LED
Размер матрицы	19 дюйма (48,3 см)
Соотношение сторон	5:4
Шаг пикселей	0,294 x 0,294 мм
Яркость	250 кандел/м ²
Технология SmartContrast	20.000.000:1
Коэффициент контрастности (типичн.)	1000:1
Время отклика (типичн.)	5 мс
Оптимальное разрешение	1280 x 1024 при 60 Гц
Углы просмотра	170° (Г) / 160° (В) @ C/R > 10
Улучшение изображения	SmartImage
Число цветов	16,7 млн.
Частота обновления по вертикали	50 – 75 Гц
Горизонтальная частота	53 – 80 кГц
sRGB	ΔA
Подключение	
Вход сигнала	DVI-D (Цифровой), VGA (аналоговый)
Входной сигнал	Раздельная синхронизация, синхронизация по зеленому
Аудио вход/выход (19S4LA/19S4LM)	Аудиовход ПК, выход на наушники
Удобство	
Встроенные динамики (19S4LA/19S4LM)	1,5W x 2
Удобство использования (19S4L/19S4LC)	
Удобство использования (19S4LA/19S4LM)	
Язык меню	Английский, французский, немецкий, итальянский, русский, китайский (упрощенное письмо), португальский
Другие удобства	Крепления VESA (100 x 100 мм), гнездо для замка Kensington
Совместимость со стандартом Plug & Play	DDC/CI, sRGB, Windows 7/Vista/XP, Mac OSX, Linux
Подставка	
Наклон	-5/+20
Поворот (19S4LC/19S4LM)	-65/+65
Регулировка по высоте (19S4LC/19S4LM)	110 мм

Питание (19S4L)			
Рабочий режим	21,9 Вт (типичн.)		
Рабочий режим (экономичный) (типичн.)	11,3 Вт		
Энергопотребление (методика тестирования EnergyStar 5.0)	Питание переменного тока 100 В +/- 5 В, 50 Гц +/- 3 Гц	Питание переменного тока 115 В +/- 5 В, 60 Гц +/- 3 Гц	Питание переменного тока 230 В +/- 5 В, 50 Гц +/- 3 Гц
Нормальная работа (типичн.)	17,82 Вт	17,66 Вт	17,35 Вт
Спящий режим (типичн.)	0,1 Вт	0,1 Вт	0,1 Вт
Выкл	0,1 Вт	0,1 Вт	0,1 Вт
Распределение тепла*	Питание переменного тока 100 В +/- 5 В, 50 Гц +/- 3 Гц	Питание переменного тока 115 В +/- 5 В, 60 Гц +/- 3 Гц	Питание переменного тока 230 В +/- 5 В, 50 Гц +/- 3 Гц
Обычная эксплуатация	60,83 БТЕ	60,28 БТЕ	59,21 БТЕ
Спящий режим (типичн.)	0,30 БТЕ	0,30 БТЕ	0,36 БТЕ
Выкл	0,24 БТЕ	0,25 БТЕ	0,29 БТЕ
Питание (19S4LA/19S4LM)			
Рабочий режим	21,9 Вт (типичн.), 30 Вт (макс.)		
Рабочий режим (экономичный) (типичн.)	11,3 Вт		
Энергопотребление (методика тестирования EnergyStar 5.0)	Питание переменного тока 100 В +/- 5 В, 50 Гц +/- 3 Гц	Питание переменного тока 115 В +/- 5 В, 60 Гц +/- 3 Гц	Питание переменного тока 230 В +/- 5 В, 50 Гц +/- 3 Гц
Нормальная работа (типичн.)	18,6 Вт	18,48 Вт	18,45 Вт
Спящий режим (типичн.)	0,1 Вт	0,1 Вт	0,1 Вт
Выкл	0,1 Вт	0,1 Вт	0,1 Вт
Распределение тепла*	Питание переменного тока 100 В +/- 5 В, 50 Гц +/- 3 Гц	Питание переменного тока 115 В +/- 5 В, 60 Гц +/- 3 Гц	Питание переменного тока 230 В +/- 5 В, 50 Гц +/- 3 Гц
Обычная эксплуатация	63,49 БТЕ	63,07 БТЕ	62,97 БТЕ
Спящий режим (типичн.)	0,30 БТЕ	0,30 БТЕ	0,36 БТЕ
Выкл	0,23 БТЕ	0,24 БТЕ	0,29 БТЕ

Питание (19S4LC)			
Рабочий режим	21,9 Вт (типичн.)		
Рабочий режим (экономичный) (типичн.)	11,3 Вт		
Энергопотребление (методика тестирования EnergyStar 5.0)	Питание переменного тока 100 В +/- 5 В, 50 Гц +/- 3 Гц	Питание переменного тока 115 В +/- 5 В, 60 Гц +/- 3 Гц	Питание переменного тока 230 В +/- 5 В, 50 Гц +/- 3 Гц
Нормальная работа (типичн.)	17,72 Вт	17,56 Вт	17,23 Вт
Спящий режим (типичн.)	0,1 Вт	0,1 Вт	0,1 Вт
Выкл	0,1 Вт	0,1 Вт	0,1 Вт
Рассеивание тепла*	Питание переменного тока 100 В +/- 5 В, 50 Гц +/- 3 Гц	Питание переменного тока 115 В +/- 5 В, 60 Гц +/- 3 Гц	Питание переменного тока 230 В +/- 5 В, 50 Гц +/- 3 Гц
Обычная эксплуатация	60,47 БТЕ	59,93 БТЕ	58,82 БТЕ
Спящий режим (типичн.)	0,30 БТЕ	0,30 БТЕ	0,34 БТЕ
Выкл	0,23 БТЕ	0,24 БТЕ	0,28 БТЕ
Индикатор питания			
Индикатор питания	Включен: белый, Режим ожидания/сна: белый (мигание)		
Источник питания			
Источник питания	Встроенный, 100-240 В переменного тока, 50/60 Гц		
Размеры			
Устройство с подставкой (ШхВхГ)	404 × 419 × 188мм (19S4L/19S4LA), 404 × 394 × 227мм (19S4LC/19S4LM)		
Устройство без подставки (ШхВхГ)	404 × 347 × 55мм		
Размеры упаковки (ШхВхГ)	446 × 457 × 136мм (19S4L/19S4LA), 444 × 400 × 174мм (19S4LC/19S4LM)		
Масса			
Устройство с подставкой	3,8кг (19S4L/19S4LA), 4,8кг (19S4LC/19S4LM)		
Устройство без подставки	3,1кг		
Устройство с упаковкой	4,9кг (19S4L/19S4LA), 6,0кг (19S4LC/19S4LM)		
Условия эксплуатации			
Температурный диапазон	Температура хранения: от -20°C до +60°C		
	рабочая температура: от 0°C до +40°C		
Относительная влажность	20% - 80%		
Среднее время безотказной работы	30.000 часов		

Соответствие экологическим стандартам	
ROHS	ДА
EPEAT	Золото (www.epeat.net)
EnergyStar	5.0
Упаковка	100% повторно используемая
Особые вещества	Корпус, не содержащий бромированных огнестойких добавок/поливинилхлорида
Соответствие нормативам и стандартам	
Соответствие стандартам	BSMI, CE Mark, FCC класс B, GOST, SEMKO, TCO Certified, UL/cUL, ISO9241-307, TUV-GS, TUV-Ergo
Корпус	
Цветность	Черный/серебристый
Отделка	Текстура

Примечание

1. EPEAT Gold или Silver действует только в странах, где доступна регистрация продукции Philips. Чтобы узнать о возможности регистрации в своей стране, посетите www.epeat.net.
2. Эти данные могут быть изменены без предварительного уведомления. Для загрузки последней версии брошюры перейдите на веб-сайт www.philips.com/support.

4.1 Разрешение и стандартные режимы

1 Максимальное разрешение

Для 19S4L/19S4LA/19S4LC/19S4LM

1280 x 1024 при 60 Гц (аналоговый вход)

1280 x 1024 при 60 Гц (цифровой вход)

2 Рекомендованное разрешение

Для 19S4L/19S4LA/19S4LC/19S4LM

1280 x 1024 при 60 Гц (цифровой вход)

Частота горизонтальной синхронизации (кГц)	Разрешение	Частота вертикальной синхронизации (Гц)
31,47	640x480	59,94
37,88	800x600	60,32
48,36	1024x768	60,00
54,00	1152x864	60,00
44,77	1280x720	59,86
47,78	1280x768	59,87
49,70	1280x800	59,81
60,00	1280x960	60,00
63,89	1280x1024	60,02
47,71	1360x768	60,02
55,47	1440x900	59,90
55,94	1440x900	59,89
75,00	1600x1200	60,00
64,67	1680x1050	59,88
65,29	1680x1050	59,95
66,59	1920x1080	59,93
74,04	1920x1200	59,95
67,50	1920x1080	60,00

Примечание

Учтите, что ваш дисплей лучше всего работает при физическом разрешении 1280 x 1024 при частоте 60 Гц. Для обеспечения наилучшего качества отображения соблюдайте эти рекомендации в отношении разрешения.

5. Управление электропитанием

5.1 Автоматическое энергосбережение

при использовании видеокарты или ПО, совместимого со стандартом VESA DPM PC, монитор может автоматически снижать энергопотребление во время пауз в использовании. При обнаружении ввода с помощью клавиатуры, мыши или другого устройства монитор выходит из режима "сна" автоматически. В таблице ниже приведены параметры энергопотребления и сигналы этого режима автоматического энергосбережения:

Следующая настройка используется для измерения энергопотребления монитора.

Собственное разрешение: 1280x1024.

Контраст: 50%

Яркость 250 нитов

Цветовая температура: 6500 К при полностью белой заливке

Примечание

Эти данные могут быть изменены без предварительного уведомления.

Управление электропитанием (19S4L)					
Режим VESA	Видео	Синхронизация по горизонтали	Синхронизация по вертикали	Энергопотребление	Цвет индикатора питания
Активность	ВКЛ	Да	Да	21,9 Вт (типичн.)	Белый
Спящий режим (типичн.)	ВЫКЛ	Нет	Нет	0,1 Вт	Белый (мигание)
Выключен	ВЫКЛ	-	-	0,1 Вт	ВЫКЛ

Управление электропитанием (19S4LA/19S4LM)					
Режим VESA	Видео	Синхронизация по горизонтали	Синхронизация по вертикали	Энергопотребление	Цвет индикатора питания
Активность	ВКЛ	Да	Да	21,9 Вт (типичн.) 30 Вт (макс.)	Белый
Спящий режим (типичн.)	ВЫКЛ	Нет	Нет	0,1 Вт	Белый (мигание)
Выключен	ВЫКЛ	-	-	0,1 Вт	ВЫКЛ

Управление электропитанием (19S4LC)					
Режим VESA	Видео	Синхронизация по горизонтали	Синхронизация по вертикали	Энергопотребление	Цвет индикатора питания
Активность	ВКЛ	Да	Да	21,9 Вт (типичн.)	Белый
Спящий режим (типичн.)	ВЫКЛ	Нет	Нет	0,1 Вт	Белый (мигание)
Выключен	ВЫКЛ	-	-	0,1 Вт	ВЫКЛ

6. Сведения о соответствии стандартам

Lead-free Product



Lead free display promotes environmentally sound recovery and disposal of waste from electrical and electronic equipment. Toxic substances like Lead has been eliminated and compliance with European community's stringent RoHs directive mandating restrictions on hazardous substances in electrical and electronic equipment have been adhered to in order to make Philips monitors safe to use throughout its life cycle.

Congratulations, Your display is designed for both you and the planet!



The display you have just purchased carries the TCO Certified label. This ensures that your display is designed, manufactured and tested according to some of the strictest quality and environmental requirements in the world. This makes for a high performance product, designed with the user in focus that also minimizes the impact on the climate and our natural environment.

TCO Certified is a third party verified program, where every product model is tested by an accredited impartial test laboratory. TCO Certified represents one of the toughest certifications for displays worldwide.

Some of the Usability features of the TCO Certified for displays:

- Visual ergonomics for good image quality is tested to ensure top performance and reduce sight and strain problems. Important parameters are luminance, contrast, resolution, black level, gamma curve, colour and luminance uniformity and colour rendering
- Products are tested according to rigorous safety standards at impartial laboratories

- Electric and magnetic fields emissions as low as normal household background levels
- Low acoustic noise emissions (when applicable)

Some of the Environmental features of the TCO Certified for displays:

- The brand owner demonstrates corporate social responsibility and has a certified environmental management system (EMAS or ISO 14001)
- Very low energy consumption both in on- and standby mode minimize climate impact
- Restrictions on chlorinated and brominated flame retardants, plasticizers, plastics and heavy metals such as cadmium, mercury and lead (RoHS compliance)
- Both product and product packaging is prepared for recycling
- The brand owner offers take-back options

The requirements can be downloaded from our web site. The requirements included in this label have been developed by TCO Development in co-operation with scientists, experts, users as well as manufacturers all over the world. Since the end of the 1980s TCO has been involved in influencing the development of IT equipment in a more user-friendly direction. Our labeling system started with displays in 1992 and is now requested by users and IT manufacturers all over the world. About 50% of all displays worldwide are TCO certified.

For more information, please visit

www.tcodevelopment.com

For displays with glossy bezels the user should consider the placement of the display as the bezel may cause disturbing reflections from surrounding light and bright surfaces.

EPEAT

(www.epeat.net)



"The EPEAT (Electronic Product Environmental Assessment Tool) program evaluates computer desktops, laptops, and monitors

based on 51 environmental criteria developed through an extensive stakeholder consensus process supported by US EPA.

EPEAT system helps purchasers in the public and private sectors evaluate, compare and select desktop computers, notebooks and monitors based on their environmental attributes. EPEAT also provides a clear and consistent set of performance criteria for the design of products, and provides an opportunity for manufacturers to secure market recognition for efforts to reduce the environmental impact of its products."

Benefits of EPEAT

Reduce use of primary materials

Reduce use of toxic materials

Avoid the disposal of hazardous waste EPEAT'S requirement that all registered products meet ENERGY STAR's energy efficiency specifications, means that these products will consume less energy throughout their life.

CE Declaration of Conformity

This product is in conformity with the following standards

- EN60950-1:2006 (Safety requirement of Information Technology Equipment)
- EN55022:2006 (Radio Disturbance requirement of Information Technology Equipment)
- EN55024:1998+A1:2001+A2:2003 (Immunity requirement of Information Technology Equipment)
- EN61000-3-2:2006 (Limits for Harmonic Current Emission)
- EN61000-3-3:1995+A1:2001+A2:2005 (Limitation of Voltage Fluctuation and Flicker) following provisions of directives applicable
- 2006/95/EC (Low Voltage Directive)
- 2004/108/EC (EMC Directive)

- 2005/32/EC (EuP Directive, EC No. 1275/2008 implementing Directive for Standby and Off mode power consumption) and is produced by a manufacturing organization on ISO9000 level. The product also comply with the following standards
- ISO9241-307:2008 (Ergonomic requirement, Analysis and compliance test methods for electronic visual displays)
- GS EK1-2000:2009 (GS mark requirement)
- prEN50279:1998 (Low Frequency Electric and Magnetic fields for Visual Display)
- MPR-II (MPR:1990:8/1990:10 Low Frequency Electric and Magnetic fields)
- TCO certified (Requirement for Environment Labeling of Ergonomics, Energy, Ecology and Emission, TCO: Swedish Confederation of Professional Employees) for TCO versions

Energy Star Declaration

(www.energystar.gov)





As an ENERGY STAR® Partner, we have determined that this product meets the ENERGY STAR® guidelines for energy efficiency.

Note

We recommend you switch off the monitor when it is not in use for a long time.

Federal Communications Commission (FCC) Notice (U.S. Only)

-  This equipment has been tested and found to comply with the limits for a Class B digital device, pursuant to Part 15 of the FCC Rules. These limits are designed to provide reasonable protection against harmful interference in a residential installation. This equipment generates, uses and can radiate radio frequency energy and, if not installed and used in accordance with the instructions, may cause harmful interference to radio communications. However, there is no guarantee that interference will not occur in a particular installation. If this equipment does cause harmful interference to radio or television reception, which can be determined by turning the equipment off and on, the user is encouraged to try to correct the interference by one or more of the following measures:

 - Reorient or relocate the receiving antenna.
 - Increase the separation between the equipment and receiver.
 - Connect the equipment into an outlet on a circuit different from that to which the receiver is connected.
 - Consult the dealer or an experienced radio/TV technician for help.
-  Changes or modifications not expressly approved by the party responsible for compliance could void the user's authority to operate the equipment.

Use only RF shielded cable that was supplied with the monitor when connecting this monitor to a computer device.

To prevent damage which may result in fire or shock hazard, do not expose this appliance to rain or excessive moisture.

THIS CLASS B DIGITAL APPARATUS MEETS ALL REQUIREMENTS OF THE CANADIAN INTERFERENCE-CAUSING EQUIPMENT REGULATIONS.

FCC Declaration of Conformity

Declaration of Conformity for Products Marked with FCC Logo,

United States Only



This device complies with Part 15 of the FCC Rules. Operation is subject to the following two conditions: (1) this device may not cause harmful interference, and (2) this device must accept any interference received, including interference that may cause undesired operation.

Commission Federale de la Communication (FCC Declaration)

⊖ Cet équipement a été testé et déclaré conforme aux limites des appareils numériques de class B, aux termes de l'article 15 Des règles de la FCC. Ces limites sont conçues de façon à fournir une protection raisonnable contre les interférences nuisibles dans le cadre d'une installation résidentielle.

CET appareil produit, utilise et peut émettre des hyperfréquences qui, si l'appareil n'est pas installé et utilisé selon les consignes données, peuvent causer des interférences nuisibles aux communications radio.

Cependant, rien ne peut garantir l'absence d'interférences dans le cadre d'une installation particulière. Si cet appareil est la cause d'interférences nuisibles pour la réception des signaux de radio ou de télévision, ce qui peut être décelé en fermant l'équipement, puis en le remettant en fonction, l'utilisateur pourrait essayer de corriger la situation en prenant les mesures suivantes:

- Réorienter ou déplacer l'antenne de réception.
- Augmenter la distance entre l'équipement et le récepteur.
- Brancher l'équipement sur un autre circuit que celui utilisé par le récepteur.
- Demander l'aide du marchand ou d'un technicien chevronné en radio/télévision.

⚠ Toutes modifications n'ayant pas reçu l'approbation des services compétents en matière de conformité est susceptible d'interdire à l'utilisateur l'usage du présent équipement.

N'utiliser que des câbles RF armés pour les connections avec des ordinateurs ou périphériques.

CET APPAREIL NUMERIQUE DE LA CLASSE B RESPECTE TOUTES LES EXIGENCES DU REGLEMENT SUR LE MATERIEL BROUILLEUR DU CANADA.

EN 55022 Compliance (Czech Republic Only)

This device belongs to category B devices as described in EN 55022, unless it is specifically stated that it is a Class A device on the specification label. The following applies to devices in Class A of EN 55022 (radius of protection up to 30 meters). The user of the device is obliged to take all steps necessary to remove sources of interference to telecommunication or other devices.

Pokud není na typovém štítku počítače uvedeno, že spadá do třídy A podle EN 55022, spadá automaticky do třídy B podle EN 55022. Pro zařízení zařazená do třídy A (chranné pásmo 30m) podle EN 55022 platí následující. Dojde-li k rušení telekomunikačních nebo jiných zařízení je uživatel povinen provést taková opatření, aby rušení odstranil.

Polish Center for Testing and Certification Notice

The equipment should draw power from a socket with an attached protection circuit (a three-prong socket). All equipment that works together (computer, monitor, printer, and so on) should have the same power supply source.

The phasing conductor of the room's electrical installation should have a reserve short-circuit protection device in the form of a fuse with a nominal value no larger than 16 amperes (A).

To completely switch off the equipment, the power supply cable must be removed from the power supply socket, which should be located near the equipment and easily accessible.

A protection mark "B" confirms that the equipment is in compliance with the protection usage requirements of standards PN-93/T-42107 and PN-89/E-06251.

Wymagania Polskiego Centrum Badań i Certyfikacji

Urządzenie powinno być zasilane z gniazda z przyłączonym obwodem ochronnym (gniazdo z kółkiem). Współpracujące ze sobą urządzenia (komputer, monitor, drukarka) powinny być zasilane z tego samego źródła.

Instalacja elektryczna pomieszczenia powinna zawierać w przewodzie fazowym rezerwową ochronę przed zwarciami, w postaci bezpiecznika o wartości znamionowej nie większej niż 16A (amperów).

W celu całkowitego wyłączenia urządzenia z sieci zasilania, należy wyjąć wtyczkę kabla zasilającego z gniazda, które powinno znajdować się w pobliżu urządzenia i być łatwo dostępne.

Znak bezpieczeństwa "B" potwierdza zgodność urządzenia z wymaganiami bezpieczeństwa użytkownika zawartymi w PN-93/T-42107 i PN-89/E-06251.

Pozostałe instrukcje bezpieczeństwa

- Nie należy używać wtyczek adapterowych lub usuwać kółka obwodu ochronnego z wtyczki. Jeżeli konieczne jest użycie przedłużacza to należy użyć przedłużacza 3-żyłowego z prawidłowo połączonym przewodem ochronnym.
- System komputerowy należy zabezpieczyć przed nagłymi, chwilowymi wzrostami lub spadkami napięcia, używając eliminatora przepięć, urządzenia dopasowującego lub bezzakłóceniewego źródła zasilania.
- Należy upewnić się, aby nic nie leżało na kablach systemu komputerowego, oraz aby kable nie były umieszczone w miejscu, gdzie można byłoby na nie nadeptywać lub potykać się o nie.
- Nie należy rozlewać napojów ani innych płynów na system komputerowy.
- Nie należy wypychać żadnych przedmiotów do otworów systemu komputerowego, gdyż może to spowodować pożar lub porażenie prądem, poprzez zwarcie elementów wewnętrznych.
- System komputerowy powinien znajdować się z dala od grzejników i źródeł ciepła. Ponadto, nie należy blokować otworów wentylacyjnych. Należy unikać kładzenia luznych papierów pod komputer oraz umieszczania komputera w ciasnym miejscu bez możliwości cyrkulacji powietrza wokół niego.

North Europe (Nordic Countries) Information

Placering/Ventilation VARNING: FÖRSÄKRA DIG OM ATT HUVUDBRYTARE OCH UTTAG ÄR LÄTÅTKOMLIGA, NÄR DU STÄLLER DIN UTRUSTNING PÅPLATS.
Placering/Ventilation ADVARSEL: SØRG VED PLACERINGEN FOR, AT NETLEDNINGENS STIK OG STIKKONTAKT ER NEMT TILGÆNGELIGE.
Paikka/Ilmankierto VAROITUS: SIJOITA LAITE SITEN, ETTÄ VERKKOJOHTO VOIDAAN TARVITTAESSA HELPOSTI IRROTTAA PISTORASIASTA.
Plassering/Ventilasjon ADVARSEL: NÅR DETTE UTSTYRET PLESSERES, MÅ DU PASSE PÅ AT KONTAKTENE FOR STØMTILFØRSEL ER LETTE Å NÅ.

BSMI Notice (Taiwan Only)

符合乙類資訊產品之標準

Ergonomie Hinweis (nur Deutschland)

Der von uns gelieferte Farbmonitor entspricht den in der "Verordnung über den Schutz vor Schäden durch Röntgenstrahlen" festgelegten Vorschriften.

Auf der Rückwand des Gerätes befindet sich ein Aufkleber, der auf die Unbedenklichkeit der Inbetriebnahme hinweist, da die Vorschriften über die Bauart von Störstrahlern nach Anlage III α 5 Abs. 4 der Röntgenverordnung erfüllt sind.

Damit Ihr Monitor immer den in der Zulassung geforderten Werten entspricht, ist darauf zu achten, daß

1. Reparaturen nur durch Fachpersonal durchgeführt werden.
2. nur original-Ersatzteile verwendet werden.
3. bei Ersatz der Bildröhre nur eine bauartgleiche eingebaut wird.

Aus ergonomischen Gründen wird empfohlen, die Grundfarben Blau und Rot nicht auf dunklem Untergrund zu verwenden (schlechte Lesbarkeit und erhöhte Augenbelastung bei zu geringem Zeichenkontrast wären die Folge).

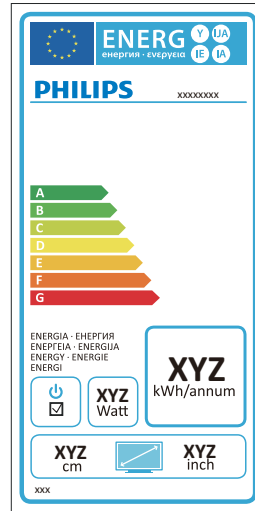
Der arbeitsplatzbezogene Schalldruckpegel nach DIN 45 635 beträgt 70dB (A) oder weniger:

⚠ ACHTUNG: BEIM AUFSTELLEN DIESES GERÄTES DARAUFG ACHTEN, DAß NETZSTECKER UND NETZKABELANSCHLUß LEICHT ZUGÄNGLICH SIND.

EU Energy Label

The European Energy Label informs you on the energy efficiency class of this product. The greener the energy efficiency class of this product is the lower the energy it consumes.

On the label, you can find the energy efficiency class, the average power consumption of this product in use and the average energy consumption for 1 year:



Note

The EU Energy Label will be **ONLY** applied on the models bundling with HDMI and TV tuners.

China RoHS

The People's Republic of China released a regulation called "Management Methods for Controlling Pollution by Electronic Information Products" or commonly referred to as China RoHS. All products are produced and sold for China market have to meet China RoHS request.

中国大陆RoHS

根据中国大陆《电子信息产品污染控制管理办法》（也称为中国大陆RoHS），以下部分列出了本产品中可能包含的有毒有害物质或元素的名称和含量

本表适用之产品

显示器（液晶及CRT）

有毒有害物质或元素

部件名称	有毒有害物质或元素					
	铅 (Pb)	汞 (Hg)	镉 (Cd)	六价铬 (Cr6+)	多溴联苯 (PBB)	多溴二苯醚 (PBDE)
外壳	○	○	○	○	○	○
CRT显示屏	×	○	○	○	○	○
液晶显示屏/灯管	×	×	○	○	○	○
电路板组件*	×	○	○	○	○	○
电源适配器	×	○	○	○	○	○
电源线/连接线	×	○	○	○	○	○

*：电路板组件包括印刷电路板及其构成的零部件，如电阻、电容、集成电路、连接器等
 ○：表示该有毒有害物质在该部件所有均质材料中的含量均在《电子信息产品中有关有害物质的限量要求标准》规定的限量要求以下
 ×：表示该有毒有害物质至少在该部件的某一均质材料中的含量超出《电子信息产品中有关有害物质的限量要求标准》规定的限量要求；但是上表中打“×”的部件，符合欧盟RoHS法规要求（免于豁免的部分）



环保使用期限

此标识指期限（十年），电子信息产品中含有的有毒有害物质或元素在正常使用的条件下不会发生外泄或突变，电子信息产品用户使用该电子信息产品不会对环境造成严重污染或对其人身、财产造成严重损害的期限。

中国能源效率标识

根据中国大陆《能源效率标识管理办法》本显示器符合以下要求：

能源效率(cd/W)	> 1.05
能效等级	1级
能效标准	GB 21520-2008

详细有关信息请查阅中国能效标识网：<http://www.energylabel.gov.cn/>

《废弃电器电子产品回收处理管理条例》提示性说明

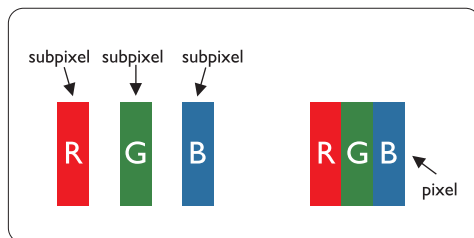
为了更好地关爱及保护地球，当用户不再需要此产品或产品寿命终止时，请遵守国家废弃电器电子产品回收处理相关法律法规，将其交给当地具有国家认可的回收处理资质的厂商进行回收处理。

7. Обслуживание покупателей и гарантийное обслуживание

7.1 Политика компании Philips в отношении дефектов пикселей на мониторах с плоскими индикаторными панелями

Компания Philips прилагает все усилия для того, чтобы заказчику поставлялась продукция только самого высокого качества. Мы применяем наиболее передовые технологии производства и строжайший контроль качества продукции. Однако иногда невозможно избежать появления дефектов в пикселях и субпикселях, используемых в панелях мониторов с тонкопленочными транзисторами, применяемых при производстве мониторов с плоскими индикаторными панелями. Ни один изготовитель не может гарантировать, что все выпускаемые панели будут содержать только бездефектные пиксели. Однако компания Philips гарантирует, что любой монитор с недопустимым числом дефектов будет отремонтирован или заменен в соответствии с предоставляемой на него гарантией. В данном разделе описаны разные типы дефектов пикселей и определено допустимое число дефектов для каждого типа. Для того чтобы принять решение о ремонте или замене монитора в рамках предоставленной на него гарантии, число дефектов в панели монитора с тонкопленочными транзисторами должно превысить эти допустимые уровни.

Например, в мониторе могут быть дефектными не более 0,0004% субпикселей. Кроме того, поскольку некоторые сочетания дефектов пикселей более заметны, чем другие, компания Philips устанавливает для них более жесткие стандарты качества. Такую политику мы проводим во всем мире.



Пиксели и субпиксели

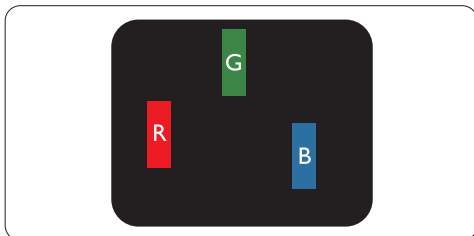
Пиксель, или элемент изображения, состоит из трех субпикселей основных цветов - красного, зеленого и синего. Из множества пикселей формируется изображение. Когда все субпиксели, образующие пиксель, светятся, три цветных субпикселя формируют один белый пиксель. Три субпикселя темного множества образуют черный пиксель. Другие сочетания светящихся и не светящихся субпикселей выглядят как единые пиксели других цветов.

Типы дефектов пикселей

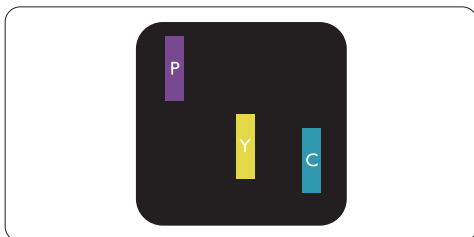
Дефекты пикселей и субпикселей проявляются на экране по-разному. Определены две категории дефектов пикселей и несколько типов дефектов субпикселей в каждой из этих категорий.

Дефекты Светлых Точек

Дефекты в виде ярких точек проявляются в виде пикселей или субпикселей, которые всегда светятся или «включены». То есть яркая точка – это субпиксель, который выделяется на экране, когда монитор отображает темное изображение. Дефекты в виде ярких точек подразделяются на следующие типы:



Светится один субпиксель - красный, зеленый или синий.



Светятся два соседних субпикселя:

- Красный + Синий = Фиолетовый
- Красный + Зеленый = Желтый
- Зеленый + Синий = Бирюзовый (Светло-голубой)



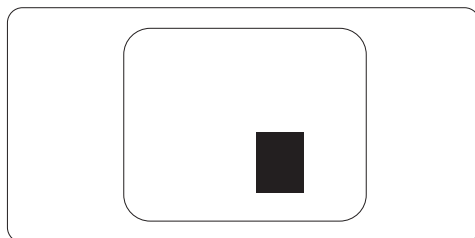
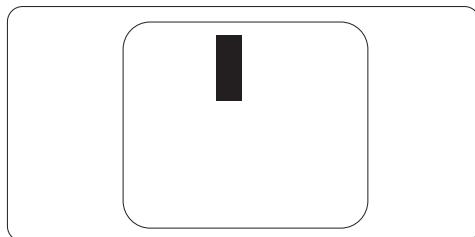
Светятся три соседних субпикселя (один белый пиксель)

Примечание

Красная или белая яркая точка более чем на 50 процентов ярче соседних точек, в то время как зеленая яркая точка на 30 ярче соседних точек.

Дефекты в виде черных точек

Дефекты в виде черных точек проявляются в виде пикселей или субпикселей, которые всегда выглядят темными или «выключены». То есть темная точка – это субпиксель, который выделяется на экране, когда монитор отображает светлое изображение. Дефектов в виде темных точек подразделяются на следующие типы:



Близость областей дефектов пикселей

Поскольку эффект от размещенных рядом областей дефектов пикселей и субпикселей одного типа может быть более существенным, компания Philips определяет также допуски на близость областей дефектов пикселей.

Допуски на дефекты пикселей

Ремонт или замена монитора производится в случае выявления в течение гарантийного периода дефектов пикселей в панели монитора с тонкопленочными транзисторами, используемой в мониторе Philips с плоской индикаторной панелью. При этом число дефектов пикселей или субпикселей должно превысить допуски, указанные в следующих таблицах.

ДЕФЕКТЫ СВЕТЛЫХ ТОЧЕК	ДОПУСТИМЫЙ УРОВЕНЬ
1 светлый подпиксель	3
2 смежных светлых подпикселя	1
3 смежных светлых подпикселя (один белый пиксель)	0
Расстояние между двумя искажениями яркости*	>15мм
Всего дефектов светлых точек всех типов	3

ДЕФЕКТЫ ТЕМНЫХ ТОЧЕК	ДОПУСТИМЫЙ УРОВЕНЬ
1 темный подпиксель	5 и менее
2 смежных темных подпикселя	2 и менее
3 смежных темных подпикселя	0
Расстояние между двумя дефектами темных точек*	>15мм
Всего дефектов темных точек всех типов	5 и менее

ОБЩЕЕ КОЛИЧЕСТВО ДЕФЕКТОВ ТОЧЕК	ДОПУСТИМЫЙ УРОВЕНЬ
Всего дефектов ярких и темных точек всех типов	5 и менее

 **Примечание**

1 или 2 дефекта смежных подпикселей = 1 дефект точек

Данный монитор соответствует требованиям ISO9241-307. (ISO9241-307: Эргономические требования, Анализ и выполнение методов испытаний электронных видеодисплеев)

7.2 Обслуживание покупателей и гарантийное обслуживание

Обслуживание покупателей и гарантийное обслуживание

Подробную информацию о гарантийных обязательствах и дополнительной технической поддержке, доступной для вашего региона, вы можете найти на веб-сайте www.philips.com/support. Можно также обратиться в локальный центр обслуживания покупателей компании Philips Customer Care Center по телефонам, приведенным ниже.

Контактная информация для стран Западной Европы:

Страна	ASC	Поддержка пользователей	Цена
Austria	Siemens I&S	+43 0810 000206	€ 0.07
Belgium	E Care	+32 078 250851	€ 0.06
Denmark	A-novo	+45 3525 8761	Local call tariff
Finland	A-novo	+358 09 2290 1908	Local call tariff
France	A-novo	+33 082161 1658	€ 0.09
Germany	Siemens I&S	+49 01803 386 853	€ 0.09
Greece	Allman Hellas	+30 00800 3122 1223	Free of charge
Ireland	Invec Scotland	+353 01 601 1161	Local call tariff
Italy	A-novo	+39 840 320 041	€ 0.08
Luxembourg	E Care	+352 26 84 30 00	Local call tariff
Netherlands	E Care	+31 0900 0400 063	€ 0.10
Norway	A-novo	+47 2270 8250	Local call tariff
Poland	Zolter	+48 0223491505	Local call tariff
Portugal	Eatsa Spain	+351 2 1359 1440	Local call tariff
Switzerland	A-novo	+41 02 2310 2116	Local call tariff
Spain	Eatsa Spain	+34 902 888 785	€ 0.10
Sweden	A-novo	+46 08 632 0016	Local call tariff
United Kingdom	Invec Scotland	+44 0207 949 0069	Local call tariff

Контактная информация для стран ЦЕНТРАЛЬНОЙ И ВОСТОЧНОЙ ЕВРОПЫ:

Страна	Центр телефонного обслуживания	ASC	Поддержка пользователей
Belarus	NA	IBA	+375 17 217 3386
Bulgaria	NA	LAN Service	+359 2 960 2360
Croatia	NA	Renoprom	+385 1 333 0974
Czech Rep.	NA	Asupport	800 100 697
Estonia	NA	FUJITSU	+372 6519900
Hungary	NA	Serware	+36 1 2426331
	NA	Profi Service	+36 1 814 8080
Latvia	NA	"ServiceNet LV" Ltd.	+371 7460399
Lithuania	NA	UAB "Servicenet"	+370 7400088
Romania	NA	Blue Ridge Intl.	+40 21 2101969
Russia	NA	CPS	+7 (495) 645 6746 (for repair)
	NA	CEEE Partners	+7 (495) 645 3010 (for sales)
Serbia & Montenegro	NA	Kim Tec d.o.o.	+381 11 20 70 684
Slovakia	NA	Datalan Service	+421 2 49207155
Slovenia	NA	PC H.and	+386 1 530 08 24
Ukraine	NA	Comel	+380 562320045
	NA	Topaz-Service Company	+38 044 245 73 31
Turkey	NA	Techpro	+90 212 444 4 832

Контактная информация для стран ЛАТИНСКОЙ АМЕРИКИ:

Страна	Центр телефонного обслуживания	Поддержка пользователей
Argentina	Vermont	0800 3330 856
Brazil	Vermont	0800-7254101

Контактная информация для СЕВЕРНОЙ АМЕРИКИ:

Страна	Центр телефонного обслуживания	ASC	Поддержка пользователей
Canada	Supercom	Supercom	(800)479-6696
U.S.A.	EPI-e-center	Qwantech	(877) 835-1838

Контактная информация для Китая:

Китай

Поддержка пользователей: 4008 800 008

**Контактная информация для стран АЗИАТСКО-ТИХООКЕАНСКОГО РЕГИОНА,
БЛИЖНЕГО ВОСТОКА И АФРИКИ:**

Страна	Центр телефонного обслуживания	ASC	Поддержка пользователей
Australia	NA	AGOS NETWORK PTY LTD	1300 360 386
Bangladesh	NA	Distributor: Computer Source Ltd (warranty buy-out)	880-2-9141747, 9127592 880-2-8128848 / 52
Cambodia	NA	Distributor: Neat Technology Pte Ltd (Singapore) (warranty buy-out)	855-023-999992
Hong Kong / Macau	NA	Smart Pixels Technology Ltd.	Hong Kong:Tel: +852 2619 9639 Macau:Tel: (853)-0800-987
India	NA	REDINGTON INDIA LTD	Tel: 1 800 425 6396 SMS: PHILIPS to 56677
Indonesia	NA	PT. Gadingsari elektronika Prima	Tel: 62 21 75909053, 75909056, 7511530
Israel	NA	Eastronics LTD	1-800-567000
Malaysia	NA	After Market Solutions (CE) Sdn Bhd	603 7953 3370
Nepal	NA	Distributor: Syakar Co. Ltd (warranty buy-out)	977-1-4222395
New Zealand	NA	Visual Group Ltd.	0800 657447
Pakistan	NA	Philips Consumer Service	(9221) 2737411-16
Philippines	NA	Glee Electronics, Inc.	(02) 633-4533 to 34, (02) 637-6559 to 60
Singapore	NA	Philips Electronics Singapore Pte Ltd (Philips Consumer Care Center)	(65) 6882 3999
South Africa	NA	Sylvara Technologies Pty Ltd	086 0000 888
South Korea	NA	PCS One Korea Ltd.	080-600-6600
Sri Lanka	NA	no distributor and/or service provider currently	
Taiwan	PCCW Teleservices Taiwan	FETEC.CO	0800-231-099
Thailand	NA	Axis Computer System Co., Ltd.	(662) 934-5498
United Arab Emirates	NA	AL SHAHD COMPUTER L.L.C	00971 4 2276525
Vietnam	NA	FPT Service Informatic Company Ltd.	+84 8 38248007 Ho Chi Minh City +84 5113.562666 Danang City +84 5113.562666 Can tho Province

8. Поиск и устранение неисправностей и ответы на часто задаваемые вопросы

8.1 Устранение неполадок

На этой странице описаны неполадки, которые могут быть устранены пользователем. Если проблему не удалось устранить с помощью рекомендаций на этой странице, обратитесь в сервисный центр Philips.

1 Распространенные проблемы

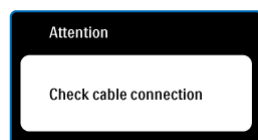
Нет изображения (Индикатор питания не светится)

- Убедитесь, что шнур питания подключен к розетке и разъему на задней части монитора.
- Убедитесь, что кнопка питания на передней панели монитора находится в состоянии ВЫКЛ, затем нажмите ее в состояние ВКЛ.

Нет изображения (Индикатор питания мигает белым)

- Убедитесь, что компьютер включен.
- Убедитесь, что кабель передачи сигнала правильно подключен к компьютеру.
- Убедитесь, что в разъеме кабеля сигнала нет погнувшихся контактов. Если такие контакты имеются, отремонтируйте или замените кабель.
- Возможно, включена функция энергосбережения.

Сообщение на экране



- Убедитесь, что кабель передачи сигнала правильно подключен к компьютеру. (См. также Краткое руководство).

- Убедитесь, что в разъемах кабеля нет погнувшихся контактов.
- Убедитесь, что компьютер включен.

Не работает кнопка АВТО

- Функция автонастройки работает только в режиме аналогового подключения VGA. Если удовлетворительный результат не достигнут, можно вручную настроить параметры с помощью экранного меню.

ⓘ Примечание

Функция автонастройки не работает в режиме DVI-Digital, так как в ней нет необходимости.

Видны признаки дыма или искр

- Не выполняйте никаких действий по поиску и устранению неисправностей.
- В целях безопасности немедленно отсоедините монитор от источника питания.
- Немедленно обратитесь в службу поддержки клиентов Philips.

2 Проблемы с изображением

Изображение находится не по центру

- Отрегулируйте положение изображения с помощью функций "Авто" экранного меню.
- Настройте положение изображения с помощью функций Фаза/Частота или Настройка экранного меню. Доступно только для режима VGA.

Изображение на экране дрожит

- Убедитесь, что кабель сигнала правильно и надежно подключен к видеокarte ПК.

Имеется вертикальное мерцание

- Настройте изображение с помощью функций "Авто" экранного меню.
- Устраните вертикальные полосы с помощью функций Фаза/Частота или Настройка экранного меню. Доступно только для режима VGA.

Имеется горизонтальное мерцание

- Настройте изображение с помощью функций "Авто" экранного меню.
- Устраните вертикальные полосы с помощью функций Фаза/Частота или Настройка экранного меню. Доступно только для режима VGA.

Изображение расплывчатое, нечеткое или слишком темное

- Настройте контрастность и яркость в экранном меню.

После выключения монитора на экране остаются следы, похожие на "выгоревшее" или "фантомное" изображение

- Непрерывное отображение статического изображения может привести к "выгоранию" экрана, называемому также "остаточным" или "фантомным" изображением. "Выгорание" экрана, "остаточное" или "фантомное" изображение является широко известной особенностью панелей мониторов. В большинстве случаев эти следы изображения постепенно исчезают с экрана после выключения монитора.
- Если монитор не используется, рекомендуется всегда запускать экранную заставку.

- Если монитор используется для показа статического изображения, запускайте периодически приложение для обновления экрана.
- Если не включать экранную заставку (приложение, периодически обновляющее экранное изображение), то на сервере возможно появление неустраняемых симптомов "эффекта выжигания пикселей" или "остаточного (фантомного) изображения". Вышеуказанное подтверждение не попадает под действие гарантии.

Изображение деформировано. Текст имеет неровные края или размыт

- Установите на ПК разрешение, соответствующее рекомендуемому собственному разрешению ЖК-монитора.

На экране имеются точки зеленого, красного, черного или белого цвета

- Эти точки являются нормальным явлением для современной технологии изготовления ЖК-экранов. Для получения дополнительной информации см. раздел "Политика Philips относительно поврежденных пикселей".

Индикатор включенного питания светится слишком ярко

- Яркость свечения можно настроить в подменю Индикатор питания раздела Настройка экранного меню.

Для получения дополнительных сведений см. список Центры информации для покупателей и обращайтесь в сервисный центр Philips.

8.2 Ответы на часто задаваемые вопросы по SmartControl Premium

В1. Я сменил монитор на другой, и приложение SmartControl Premium перестало работать. Что делать?

О: Перезагрузите ПК и проверьте работоспособность приложения SmartControl Premium. Если это не помогло, необходимо удалить и повторно установить приложение SmartControl Premium для установки правильных драйверов.

В2. Приложение SmartControl Premium раньше работает, а теперь нет. Что делать?

О: Если предпринимались перечисленные ниже действия, возможно, необходимо переустановить драйверы.

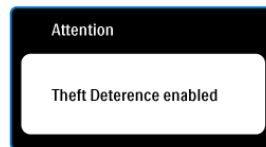
- Смена видеокарты
- Обновление драйвера видеокарты
- Действия по настройке ОС, например установка пакета исправлений или обновления
- Запуск службы Windows Update и обновление драйверов видеокарты и/или монитора
- Загрузка ОС Windows при выключенном или отключенном мониторе. Для получения доп. сведений щелкните правой кнопкой значок "Мой компьютер" и выберите Свойства -> Оборудование -> Диспетчер устройств. Если в разделе "Монитор" отображается устройство "Монитор Plug and Play", необходимо переустановить драйверы. Удалите приложение SmartControl Premium и переустановите его.

В3. После установки приложения SmartControl при переходе на вкладку SmartControl после паузы ничего не отображается или отображается сообщение об ошибке. Что случилось?

О: Возможно, видеокарта несовместима с приложением SmartControl Premium. Если используется видеокарта одного из перечисленных ниже производителей, попытайтесь загрузить самые новые драйверы видеокарты с веб-узла соответствующего производителя. Установите драйверы. Удалите приложение SmartControl Premium и переустановите его. Если оно по-прежнему не работает, используемая видеокарта не поддерживается. Посетите веб-сайт Philips и проверьте наличие обновленного драйвера SmartControl Premium.

В4. При выборе команды Сведения о продукте отображается только часть информации. Почему?

О: Возможно, установлена не самая последняя версия драйверов видеокарты с неполной поддержкой интерфейса DDC/CI. Попробуйте загрузить самые новые драйверы видеокарты с веб-узла соответствующего производителя. Установите драйверы. Удалите приложение SmartControl Premium и переустановите его.




**В5. Я забыл мой код PIN для функции
Защита от кражи. Что можно сделать?**

- О:** Сервисный центр Philips имеет право проверить идентификацию и авторизацию для установления права владения монитора.

Обратите внимание, что функция защиты от кражи – это удобная дополнительная опция. Хранение ПИН-кодов в тайне является исключительной ответственностью пользователя или организации, их устанавливающих.

В случае утраты ПИН-кода сервисный центр Philips может за небольшую плату произвести его сброс после подтверждения права собственности. Имейте в виду, что эта работа не входит в стандартные условия гарантийного обслуживания.

**В6. На мониторе с функцией SmartImage
цветовая схема sRGB или настройка
цветовой температуры не работают.
Почему?**

- О:** Когда функция SmartImage включена, схема sRGB автоматически отключается. Для использования sRGB необходимо отключить функцию SmartImage, нажав кнопку  на передней панели монитора.

8.3 Общие вопросы

- В1: Что делать, если после подключения монитора отображается сообщение "Cannot display this video mode" (Работа в этом видеорежиме невозможна)?**
- О:** Рекомендуемое разрешение для этого монитора: 1280x1024 при 60 Гц.
- Отключите все кабели, затем подключите к ПК ранее использовавшийся монитор.
 - В меню "Пуск" ОС Windows выберите Настройка/Панель управления. В окне "Панель управления" выберите значок "Монитор". В окне "Свойства: Экран" выберите вкладку "Параметры". В области "Разрешение экрана" сдвиньте ползунок в положение 1280x1024 пикселей.
 - Нажмите кнопку "Дополнительно" и выберите для параметра "Частота обновления экрана" значение "60 Гц", затем нажмите кнопку ОК.
 - Перезагрузите компьютер и повторите шаги 2 и 3, чтобы убедиться, что выбран режим 1280x1024 при 60 Гц.
 - Выключите компьютер, отключите старый монитор и подключите монитор Philips.
 - Включите монитор, а затем - ПК.
- В2: Какова рекомендуемая частота обновления для монитора?**
- О:** Для монитора рекомендуется устанавливать частоту обновления 60 Гц; при наличии дефектов изображения можно выбрать значение до 75 Гц и проверить, поможет ли это устранить дефекты.
- В3: Зачем нужны файлы .inf и .icm на компакт-диске? Как установить драйверы (.inf и .icm)?**
- О:** Это файлы драйверов монитора. Для установки драйверов следуйте инструкциям в руководстве пользователя. При первом подключении монитора компьютер может выдать запрос на установку драйверов (файлов .inf и .icm) или предложить вставить диск с драйверами. Следуйте инструкциям и вставьте компакт-диск, входящий в комплект поставки. Драйверы монитора (файлы .inf и .icm) будут установлены автоматически.
- В4: Как настроить разрешение?**
- О:** Доступные значения разрешения определяются параметрами видеокарты и монитора. Нужное разрешение можно выбрать в окне "Свойства: Экран", вызываемом из панели управления Windows®.
- В5: Что делать, если я запутался в настройках монитора с помощью экранного меню?**
- О:** Нажмите кнопку ОК, затем выберите команду Reset (Сброс настроек) для возврата к настройкам по умолчанию.
- В6: Устойчив ли экран монитора к царапинам?**
- О:** Рекомендуется не подвергать поверхность экрана, защищенную от повреждений, чрезмерным воздействиям. При перемещении монитора убедитесь, что на поверхность экрана не воздействуют никакие предметы или давление. В противном случае это может повлиять на гарантию.

В7: Как чистить поверхность экрана?

- О:** Для обычной чистки используйте чистую мягкую ткань. Для очистки сильных загрязнений используйте изопропиловый спирт. Не используйте другие чистящие жидкости, такие как этиловый спирт, этанол, ацетон, гексан и т.п.

В8: Можно ли менять параметры цветопередачи монитора?

- О:** Да, параметры цветопередачи можно изменить, выполнив следующие действия.
- Нажмите ОК для отображения экранного меню.
 - Нажмите стрелку вниз для выбора пункта Color (Цвет), затем нажмите ОК для входа в меню цветопередачи и выберите один из следующих трех параметров.
 1. Color Temperature (Цветовая температура); доступно шесть значений: 5000К, 6500К, 7500К, 8200К, 9300К и 11500К. При выборе значения 5000К цвета на экране выглядят "теплыми", с красным оттенком, а при выборе значения 11500К цвет выглядят "холодными", с голубым оттенком.
 2. sRGB; это стандартная настройка для обеспечения правильной цветопередачи между различными устройствами (цифровыми камерами, мониторами, принтерами, сканерами и т.п.).
 3. User Define (Задается пользователем); пользователь сам настраивает цветопередачу, регулируя уровень красного, зеленого и синего цветов.

Примечание

Измерение цвета нагреваемого объекта. Значение выражено в абсолютной шкале (градусы Кельвина). Низкие температуры по шкале Кельвина, такие как 2004К, соответствуют красному цвету, высокие, такие как 9300К, - синему. Нейтральная температура 6504К соответствует белому цвету.

В9: Могу я подключать монитор к различным моделям ПК, рабочим станциям и компьютерам Mac?

- О:** Да. Все мониторы Philips полностью совместимы со стандартными ПК, компьютерами Mac и рабочими станциями. Для подключения к компьютеру Mac может потребоваться специальный кабель. Для получения дополнительных сведений обратитесь к поставщику продукции Philips.

В10: Поддерживают ли мониторы Philips стандарт Plug-and-Play?

- О:** Да, мониторы поддерживают стандарт Plug-and-Play в ОС Windows 7, Vista, XP, NT, Mac OSX и Linux.

В11: Что такое "выгорание" изображения, "остаточное" или "фантомное" изображение на мониторах?

- О: Непрерывное отображение статического изображения может привести к "выгоранию" экрана, называемому также "остаточным" или "фантомным" изображением. "Выгорание" экрана, "остаточное" или "фантомное" изображение является широко известной особенностью панелей мониторов. В большинстве случаев эти следы изображения постепенно исчезают с экрана после выключения монитора. Если монитор не используется, рекомендуется всегда запускать экранную заставку. Если монитор используется для показа статического изображения, запускайте периодически приложение для обновления экрана.

 **Осторожно**

Если не включать экранную заставку (приложение, периодически обновляющее экранное изображение), то на сервере возможно появление неустранимых симптомов "эффекта выжигания пикселей" или "остаточного (фантомного) изображения". Вышеуказанное подтверждение не попадает под действие гарантии.

В12: Почему на экране текст отображается нечетко, а символы имеют неровные края?

- О: Монитор обеспечивает наилучшее качество изображения при использовании собственного разрешения 1280x1024 при частоте 60 Гц. Используйте это разрешение для достижения наилучших результатов.



© 2012 Koninklijke Philips Electronics N.V. Все права защищены.

Philips и эмблема Philips являются зарегистрированными товарными знаками Koninklijke Philips Electronics N.V. и используются по лицензии от Koninklijke Philips Electronics N.V.

Характеристики могут быть изменены без предварительного уведомления.

M419SE2Q