

PHILIPS

E Line

321E1/322E1/
325E1/328E1



www.philips.com/welcome

HR	Korisnički priručnik	1
	Podrška kupcima i jamstvo	29
	Rješavanje problema i Često postavljana pitanja	33

Sadržaj

1. Važno	1
1.1 Mjere opreza i održavanje.....	1
1.2 Opisi znakova	3
1.3 Zbrinjavanje proizvoda i ambalaže.....	4
2. Podešavanje monitora.....	5
2.1 Instalacija	5
2.2 Rad s monitorom	8
2.3 Skinite postolje za bazu i bazu... 12	
3. Optimizacija slike	15
3.1 SmartImage	15
3.2 SmartContrast.....	17
4. AMD FreeSync.....	18
5. Adaptive Sync	19
6. Tehnički podaci.....	20
6.1 Razlučivost i Već pripremljeni režimi.....	25
7. Upravljanje napajanjem	27
8. Podrška kupcima i jamstvo	29
8.1 Philipsova politika u slučaju oštećenja piksela za monitore s ravnim zaslonom	29
8.2 Podrška kupcima & Jamstvo...	32
9. Rješavanje problema i Često postavljana pitanja	33
9.1 Rješavanje problema.....	33
9.2 Općenita ČPP.....	35

1. Važno

Ovaj korisnički priručnik namijenjen je svim korisnicima Philipsovih monitora. Prije korištenja monitora pročitajte ovaj korisnički priručnik. U njemu se nalaze važne informacije i napomene za korištenje monitora.

Philipsovo jamstvo primjenjuje se ako se proizvodom rukuje ispravno za njegovo namijenjeno korištenje, u skladu s uputama za rad i po pokazivanju originalnog računa, na kojoj stoji datum kupnje, naziv zastupnika te model i broj proizvodnje proizvoda.

1.1 Mjere opreza i održavanje

Upozorenja

Korištenje kontrola, podešavanja ili postupaka različitih od onih navedenih u ovom dokumentu mogu rezultirati s izlaganjem udaru, električnim oštećenjima ili mehaničkim oštećenjima.

Pročitajte i slijedite ove upute pri priključivanju i korištenju monitora:

Korištenje

- Monitor sklonite od izravne sunčeve svjetlosti, vrlo jakih izvora svjetlosti svakog drugog i izvora topline. Dugo izlaganje ovoj vrsti okruženja može dovesti do gubitka boje i oštećenja monitora.
- Držite zaslon dalje od ulja. Ulje može oštetiti plastični poklopac zaslona i poništiti pravo na jamstvo.
- Uklonite sve predmete koji bi mogli upasti u otvore za ventilaciju ili spriječiti pravilno ventiliranje elektroničkih sklopova monitora.
- Ne blokirajte otvore za ventilaciju na kućištu.

- Monitor postavite tako da je lako pristupiti naponskom utikaču i mrežnoj utičnici.
- Kada monitor isključujete izvlačenjem naponskog ili DC kabela, pričekajte oko 6 sekundi prije ponovnog priključivanja kabela za normalan rad monitora.
- Molimo uvijek koristite naponski kabel kojeg je priložio Philips. Ukoliko niste dobili naponski kabel, molimo obratite se lokalnom zastupniku. (Podatke za kontakt sa servisom potražite u priručniku s važnim informacijama.)
- Koristite uz naznačeni napon. Monitor koristite samo uz naznačeni napon. Upotreba neodgovarajućeg napona može dovesti do kvara i nastanka požara ili električnog udara.
- Zaštitite kabel. Ne povlačite i ne savijajte kabel napajanja i signalni kabel. Ne stavljajte monitor ili druge teške predmete na kabele, jer u slučaju njihova oštećenja, kabeli mogu biti uzrok požara ili električnog udara.
- Za vrijeme rada nemojte vaš LCD monitor izlagati jakim vibracijama ili udarcima.
- Da ne dode do mogućih oštećenja, primjerice, do odljepljivanja ploče od okvira, pazite da se monitor ne nagne za više od -5 stupnjeva prema dolje. Ako se prekorači maksimalni kut nagiba od -5 stupnjeva prema dolje, oštećenja monitora neće biti obuhvaćena jamstvom.
- Ne udarajte i ne ispuštajte monitor prilikom rada ili prijenosa.
- Prekomjerno korištenje monitora može uzrokovati neugodu u očima, umjesto rijetkih i dugih pauza na radnom mjestu, preporučuju se

kratke, ali česte pauze; npr. pauza od 5 do 10 minuta nakon 50 ili 60 minuta kontinuiranog gledanja u zaslon je učinkovitija od pauze u trajanju od 15 minuta svakih 2 sata. Pokušajte spriječiti brzo zamaranje očiju tijekom kontinuiranog korištenja zaslona tako da:

- Promatrate predmete na raznim udaljenostima nakon dugoročnog fokusiranja na zaslon.
- Svjesno trepćete tijekom rada.
- Nježno zatvarate i okrećete oči za opuštanje.
- Namjestite zaslon na odgovarajuće visinu i kut u skladu s vlastitom visinom.
- Podesite svjetlinu i kontrast na odgovarajuće razine.
- Prilagodite osvjetljenje okoline tako da bude slično svjetlini zaslona te izbjegavate fluorescentno osvjetljenje i površine koje ne reflektiraju dovoljno svjetlosti.
- Posjetite liječnika ako primjećujete simptome.

Održavanje

- Radi zaštite zaslona od mogućeg oštećenja, nemojte na njega djelovati prekomjernom silom. Prilikom premještanja, monitor uhvatite za okvir; LCD panel ne dodirujte ni rukom niti prstima prilikom podizanja monitora.
- Otopine za čišćenje na bazi ulja mogu oštetiti plastične dijelove i poništiti pravo na jamstvo.
- Isključite monitor iz napajanja kada ga nećete koristiti dulje razdoblje.
- Isključite monitor iz napajanja kada ga namjeravate čistiti vlažnom krpom. Zaslon obrišite suhom

krpom kada je isključeno napajanje. Nikada ne koristite organska otapala poput alkohola ili tekućine na bazi amonijaka za čišćenje monitora.

- Kako biste izbjegli kvar ili trajno oštećenje monitora, zaštitite ga od prašine, kiše, tekućina i prevelike vlage.
- Kada se monitor smoči, odmah ga obrišite suhom krpom.
- Nakon prodora stranog tijela ili vode u monitor, odmah isključite monitor i izvucite napajački kabel. Potom uklonite strano tijelo ili vodu i odnesite monitor u servisni centar.
- Nemojte čuvati ili koristiti monitor na mjestima koja su izložena vrućini, neposrednoj sunčevoj svjetlosti ili krajnjoj hladnoći.
- Kako bi se zadržale optimalne performanse i dugotrajna uporaba monitora, molimo monitor koristite na mjestima sa sljedećim rasponom temperatura i vlažnosti.
 - Temperatura: 0–40 °C 32–104 °F
 - Vlažnost: 20–80% RH

Važne obavijesti o usnimljenoj slici / slici duhu

- Kada monitor ostavljate bez nadzora, uvijek pokrenite aktivni čuvar zaslona. Uvijek aktivirajte periodično osvježivanje prikaza na ekranu ako monitor prikazuje nepromijenjeni statični sadržaj. Neprekidan prikaz mirnih ili statičnih slika na zaslonu tijekom duljeg razdoblja može rezultirati “usnimljene slike”, također poznatom kao “naknadna slika” ili “slika-duh”.
- “Usnimljena slika”, “naknadna slika” ili “slika-duh” slika dobro je poznata pojava vezana uz tehnologiju ploče LCD monitora. U većini slučajeva “usnimljene slike”, “naknadna slika”

ili "slika-duh" postepeno nestaje nakon određenog vremena nakon isključenja napajanja.

Upozorenje

Ako se ne aktivira čuvar ekrana ili aplikacija za periodično osvježavanje ekrana, to može dovesti do jakih simptoma "usnimljene slike", "naknadna slika" ili "slika-duh" koji neće iščeznuti i ne mogu se popraviti. Oštećenje koje je gore opisano nije obuhvaćeno jamstvom.

Servis

- Poklopac kućišta smije otvarati samo osoblje ovlaštenog servisa.
- U slučaju potrebe za bilo kojim dokumentom nužnim za popravak ili sklapanje, molimo obratite se lokalnom servisu. (Podatke za kontakt sa servisom potražite u priručniku s važnim informacijama.)
- Informacije o transportu potražite u odjeljku "Tehnički podaci".
- Ne ostavljajte monitor u automobilu/prtljažniku izložen izravnoj direktnoj sunčevoj svjetlosti.

Napomena

U slučaju neispravnog rada monitora, ili ukoliko niste sigurni koje korake poduzeti nakon što ste postupali prema uputama iz ovih uputa za uporabu, obratite se ovlaštenom serviseru.

1.2 Opisi znakova

Sljedeća potpoglavlja opisuju konvencije znakovlja koje se koristi u ovom dokumentu.

Napomene, oprezi i upozorenja

Kroz cijele ove upute dijelovi teksta mogu biti popraćeni ikonama i mogu biti ispisani masnim ili kosim slovima. Ti dijelovi sadrže napomene, opreze ili upozorenja. Koriste se na sljedeći način:

Napomena

Ova ikona naznačuje važne informacije i savjete koji vam pomažu bolje koristiti računalni sustav.

Oprez

Ova ikona naznačuje informacije koje vam kažu kako izbjegavati moguće oštećivanje hardvera ili gubitak podataka.

Upozorenje

Ova ikona naznačuje mogućnost ozljeđivanja tijela i kaže vam kako izbjeći neki problem.

Neka se upozorenja mogu pojaviti u drugačijim formatima i možda ih neće pratiti ikona. U takvim slučajevima, specifičnom prezentacijom upozorenja upravlja relevantna zakonodavna ustanova.

1.3 Zbrinjavanje proizvoda i ambalaže

Električni i elektronički otpad (EE otpad)



This marking on the product or on its packaging illustrates that, under European Directive 2012/19/EU governing used electrical and electronic appliances, this product may not be disposed of with normal household waste. You are responsible for disposal of this equipment through a designated waste electrical and electronic equipment collection. To determine the locations for dropping off such waste electrical and electronic, contact your local government office, the waste disposal organization that serves your household or the store at which you purchased the product.

Your new monitor contains materials that can be recycled and reused. Specialized companies can recycle your product to increase the amount of reusable materials and to minimize the amount to be disposed of.

All redundant packing material has been omitted. We have done our utmost to make the packaging easily separable into mono materials.

Please find out about the local regulations on how to dispose of your old monitor and packing from your sales representative.

Taking back/Recycling Information for Customers

Philips establishes technically and economically viable objectives to optimize the environmental performance of the organization's product, service and activities.

From the planning, design and production stages, Philips emphasizes the important of making products that can easily be recycled. At Philips, end-of-life management primarily entails participation in national take-back initiatives and recycling programs whenever possible, preferably in cooperation with competitors, which recycle all materials (products and related packaging material) in accordance with all Environmental Laws and taking back program with the contractor company.

Your display is manufactured with high quality materials and components which can be recycled and reused.

To learn more about our recycling program please visit

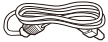
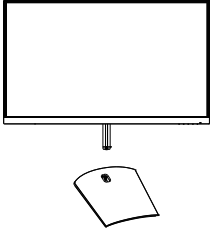
<http://www.philips.com/a-w/about/sustainability.html>

2. Podešavanje monitora

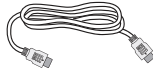
2.1 Instalacija

1 Sadržaj pakiranja

321E1SC:



Power

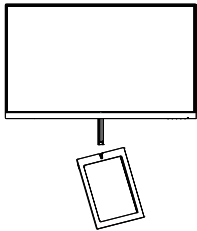


* HDMI



* VGA

322E1C/325E1C:



Power



* HDMI

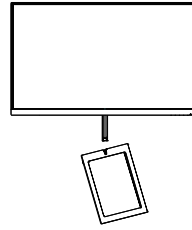


* DP



* VGA

328E1C:



Power



* HDMI



* DP



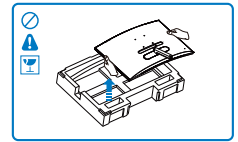
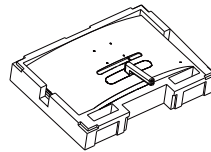
* Audio

*Razlikuje se ovisno o regiji.

2 Postavljanje baze postolja

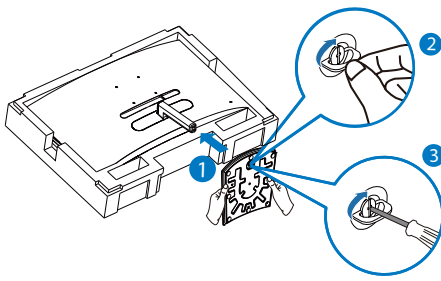
321E1SC

1. Kako biste zaštitili monitor i izbjegli nastanak ogrebotina ili oštećenja, prilikom montaže postolja monitor držite položenim i u zaštitnoj navlaci.

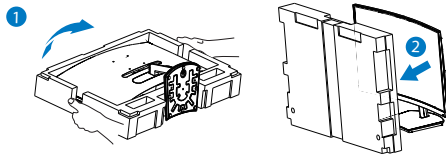


2. (1) Držite postolje baze s obje ruke i čvrsto ga umetnite u stup baze.
(2) Prstima stegnite vijak na dnu podnožja.
(3) Odvijačem stegnite vijak koji se nalazi na podnožju baze i čvrsto pričvrstite isto za stup.

2. Podešavanje monitora

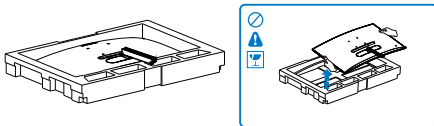


3. Nakon postavljanja baze, izdignite monitor objema rukama držeći monitor zajedno sa pjenastim stiroporom. Sada možete izvući pjenasti stiropor. Primijetite da je pjenasti stiropor. Primijetite da je monitor zaobljenog dizajna, kada izvučete pjenasti stiropor, pazite da ne stisnete ploču kako ne bi pukla.

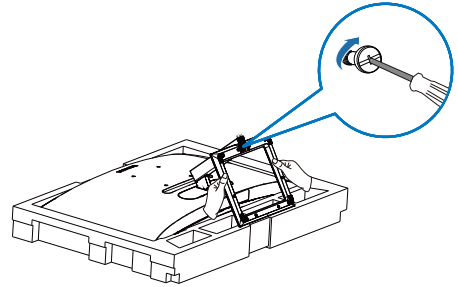


322E1C/325E1C/328E1C

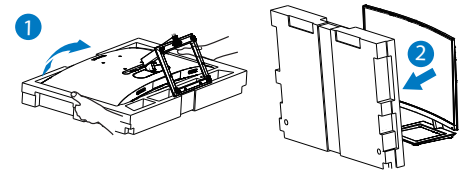
1. Kako biste zaštitili monitor i izbjegli nastanak ogrebotina ili oštećenja, prilikom montaže postolja monitor držite položenim i u zaštitnoj navlaci.



2. (1) Držite postolje baze s obje ruke i čvrsto ga umetnite u stup baze.
(2) Odvijačem stegnite vijak koji se nalazi na podnožju baze i čvrsto pričvrstite isto za stup.



3. Nakon postavljanja baze, izdignite monitor objema rukama držeći monitor zajedno sa pjenastim stiroporom. Sada možete izvući pjenasti stiropor. Primijetite da je monitor zaobljenog dizajna, kada izvučete pjenasti stiropor, pazite da ne stisnete ploču kako ne bi pukla.



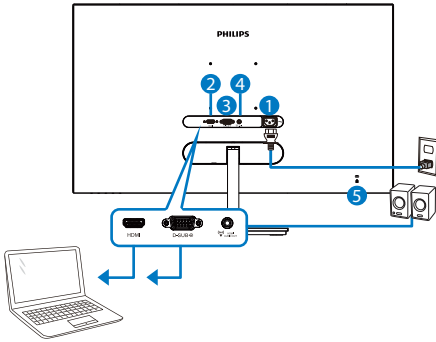
⚠ Upozorenje

vo je proizvod sa zakrivljenim dizajnom, kada ga pričvršćujete/odvajate od postolja, ispod monitora stavite zaštitni materijal i nemojte ga pritiskati kako ne bi došlo do njegovog oštećenja.

2. Podešavanje monitora

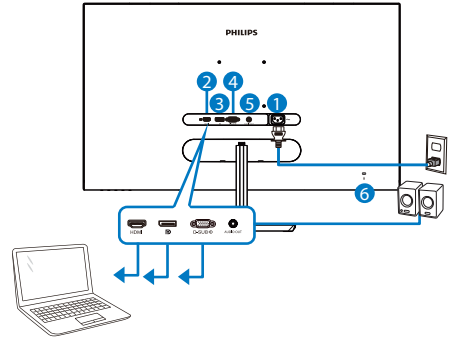
3 Povezivanje s računalom

321E1SC



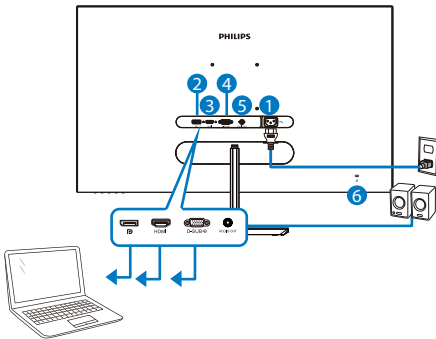
- 1 Ulaz izmjeničnog napajanja
- 2 HDMI ulaz
- 3 VGA ulaz
- 4 HDMI Audio izlaz
- 5 Kensington protuprovalna brava

325E1C



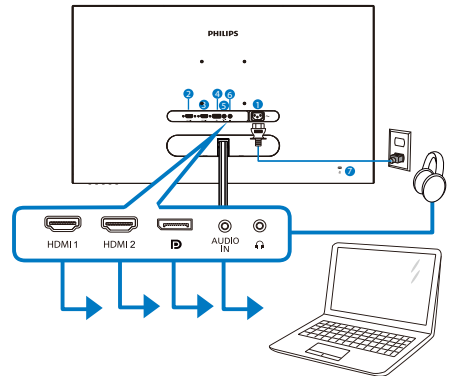
- 1 Ulaz izmjeničnog napajanja
- 2 HDMI ulaz
- 3 DisplayPort ulaz
- 4 VGA ulaz
- 5 Audio izlaz
- 6 Kensington protuprovalna brava

322E1C



- 1 Ulaz izmjeničnog napajanja
- 2 DisplayPort ulaz
- 3 HDMI ulaz
- 4 VGA ulaz
- 5 Audio izlaz
- 6 Kensington protuprovalna brava

328E1C



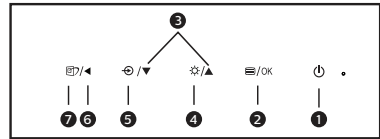
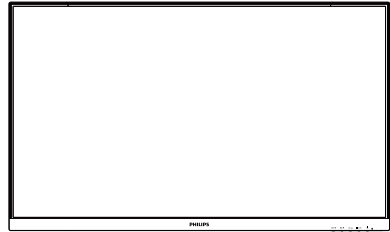
- 1 Ulaz izmjeničnog napajanja
- 2 HDMI 1 ulaz
- 3 HDMI 2 ulaz
- 4 DisplayPort ulaz
- 5 Audio ulaz
- 6 Priključak za slušalice
- 7 Kensington protuprovalna brava

Priključivanje na računalo

1. Kabel za napajanje čvrsto spojite na stražnjoj strani monitora.
2. Isključite računalo i iskopčajte kabel za napajanje.
3. Spojite signalni kabel monitora na video priključak na stražnjoj strani računala.
4. Uključite kabel za napajanje računala i monitora u najbližu utičnicu.
5. Uključite računalo i monitor. Kada se na monitoru pojavi slika, instalacija je završena.

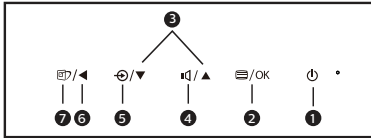
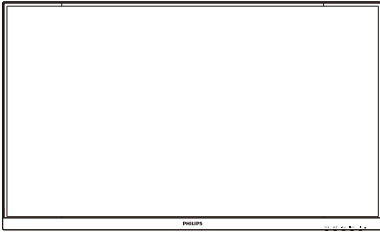
2.2 Rad s monitorom

1 Opis proizvoda s prednje strane 321E1SC/322E1C/325E1C



1		Uključivanje i isključivanje napajanja monitora.
2		Pristup ekranskom izborniku. Potvrdite promjene u ekranskom izborniku.
3		Podesite ekranski izbornik.
4		Podesi razinu svjetline.
5		Promijenite izvor signala na ulazu.
6		Povratak na prethodnu razinu ekranskog izbornika.
7		SmartImage. Postoji više odabira: FPS (Pucačke igre u prvom licu), Racing (Utrke), RTS (Strateške igre u stvarnom vremenu), Game 1 (Igrač 1), Game 2 (Igrač 2), LowBlue Mode (Slabo plavo svjetlo) i Off (Isključeno).

328E1C



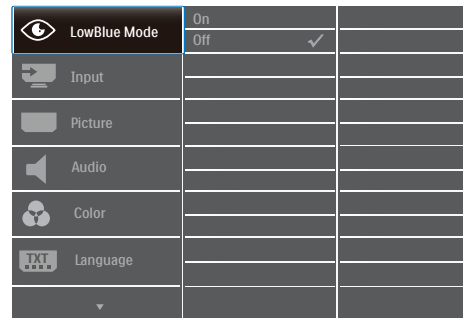
1		Uključivanje i isključivanje napajanja monitora.
2		Pristup ekranskom izborniku. Potvrdite promjene u ekranskom izborniku.
3		Podesite ekranski izbornik.
4		Podesite glasnoću zvučnika.
5		Promijenite izvor signala na ulazu.
6		Povratak na prethodnu razinu ekranskog izbornika.
7		SmartImage. Postoji više odabira: FPS (Pucačke igre u prvom licu), Racing (Utrke), RTS (Strateške igre u stvarnom vremenu), Game 1 (Igrač 1), Game 2 (Igrač 2), LowBlue Mode (Slabo plavo svjetlo), SmartUniformity i Off (Isključeno).

2 Opis prikaza na zaslonu

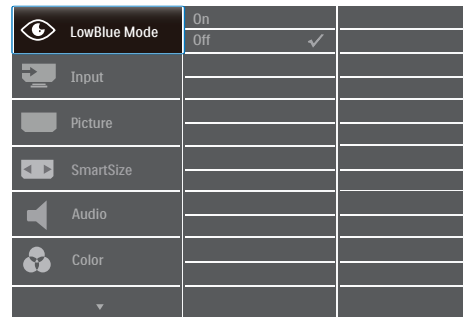
Što se nalazi na ekranskom izborniku (OSD)?

Prozor zaslona (On-Screen Display - OSD) sadrže svi Philips LCD monitori. Omogućuje krajnjim korisnicima izravno podešavanje izvedbe zaslona ili odabir funkcija monitora putem prozora s uputama na zaslonu. Korisnički prilagodljivo sučelje u prozoru zaslona prikazuje se na sljedeći način:

321E1SC/322E1C/325E1C



328E1C



Osnovne i jednostavne upute za kontrolne tipke

Na gornjem ekranskom izborniku možete pritisnuti ▼▲ gumbе na prednjoj maski monitora kako bi pomaknuli kursor ili možete pritisnuti OK kako biste potvrdili odabir ili promjenu.

2. Podešavanje monitora

OSD izbornik

Niže se nalazi ukupan pregled strukture Prikaza na zaslonu. To možete koristiti kao referencu kad budete kasnije htjeli raditi s različitim podešavanjima.

321E1SC

Main menu	Sub menu		
LowBlue Mode	On Off	— 1, 2, 3, 4	
Input	VGA HDMI 1.4		
Picture	Picture Format	— Wide Screen, 4:3	
	Brightness	— 0~100	
	Contrast	— 0~100	
	Sharpness	— 0~100	
	SmartResponse	— Off, Fast, Faster, Fastest	
	SmartContrast	— On, Off	
	SmartFrame	On, Off	
		Size (1, 2, 3, 4, 5, 6, 7)	
		Brightness (0~100)	
		Contrast (0~100)	
Gamma	H. position		
	V. position		
	1.8, 2.0, 2.2, 2.4, 2.6		
	On, Off		
Audio	Pixel Orbiting	— On, Off	
	Over Scan	— On, Off	
	Volume	— 0~100	
Mute	Mute	— On, Off	
	Color Temperature	Native, 5000K, 6500K, 7500K, 8200K, 9300K, 11500K	
sRGB		Red: 0~100	
		Green: 0~100	
	Blue: 0~100		
Language	English, Deutsch, Español, Ελληνική, Français, Italiano, Magyar, Nederlands, Português, Português do Brasil, Polski, Русский, Svenska, Suomi, Türkçe, Čeština, Українська, 简体中文, 繁體中文, 日本語, 한국어		
OSD Settings	Horizontal	— 0~100	
	Vertical	— 0~100	
	Transparency	— Off, 1, 2, 3, 4	
	OSD Time Out	— 5s, 10s, 20s, 30s, 60s	
	Auto		
Setup	H.Position	— 0~100	
	V.Position	— 0~100	
	Phase	— 0~100	
	Clock	— 0~100	
	Resolution Notification	— On, Off	
	Reset	— Yes, No	
	Information		

322E1C/325E1C

Main menu	Sub menu		
LowBlue Mode	On Off	— 1, 2, 3, 4	
Input	VGA		
	HDMI 1.4		
	DisplayPort		
Picture	Picture Format	— Wide Screen, 4:3	
	Brightness	— 0~100	
	Contrast	— 0~100	
	Sharpness	— 0~100	
	SmartResponse	— Off, Fast, Faster, Fastest	
	SmartContrast	— On, Off	
	SmartFrame	On, Off	
		Size (1, 2, 3, 4, 5, 6, 7)	
		Brightness (0~100)	
		Contrast (0~100)	
Gamma	H. position		
	V. position		
	1.8, 2.0, 2.2, 2.4, 2.6		
	On, Off		
Audio	Pixel Orbiting	— On, Off	
	Over Scan	— On, Off	
	Volume	— 0~100	
Mute	Mute	— On, Off	
	Color Temperature	Native, 5000K, 6500K, 7500K, 8200K, 9300K, 11500K	
sRGB		Red: 0~100	
		Green: 0~100	
	Blue: 0~100		
Language	English, Deutsch, Español, Ελληνική, Français, Italiano, Magyar, Nederlands, Português, Português do Brasil, Polski, Русский, Svenska, Suomi, Türkçe, Čeština, Українська, 简体中文, 繁體中文, 日本語, 한국어		
OSD Settings	Horizontal	— 0~100	
	Vertical	— 0~100	
	Transparency	— Off, 1, 2, 3, 4	
	OSD Time Out	— 5s, 10s, 20s, 30s, 60s	
	Auto		
Setup	H.Position	— 0~100	
	V.Position	— 0~100	
	Phase	— 0~100	
	Clock	— 0~100	
	Resolution Notification	— On, Off	
	Reset	— Yes, No	
	Information		

328E1C

Main menu	Sub menu		
LowBlue Mode	On	1, 2, 3, 4	
	Off		
Input	1 HDMI 2.0		
	2 HDMI 2.0		
	DisplayPort		
Picture	Brightness	0~100	
	Contrast	0~100	
	Sharpness	0~100	
	SmartResponse	Off, Fast, Faster, Fastest	
	SmartContrast	On, Off	
	SmartFrame	On, Off	
		Size (1, 2, 3, 4, 5, 6, 7)	
		Brightness (0~100)	
		Contrast (0~100)	
		H. position	
Gamma	V. position	1.8, 2.0, 2.2, 2.4, 2.6	
	Pixel Orbiting		
Over Scan	On, Off		
	On, Off		
SmartSize	Panel Size	17": (5:4)	
		19": (5:4)	
		19"W: (16:10)	
		22"W: (16:10)	
		18.5"W: (16:9)	
		19.5"W: (16:9)	
		20"W: (16:9)	
		21.5"W: (16:9)	
		23"W: (16:9)	
		24"W: (16:9)	
		27"W: (16:9)	
	31.5"W(16:9)		
	1:1		
Aspect			
Audio	Volume	0~100	
	Stand-Alone	On, Off	
	Mute	On, Off	
	Audio Source	Audio In, HDMI1, HDMI2, DisplayPort	
	Color Temperature	Native, 5000K, 6500K, 7500K, 8200K, 9300K, 11500K	
Color	sRGB		
	User Define	Red: 0~100	
		Green: 0~100	
Blue: 0~100			
Language	English, Deutsch, Español, Ελληνική, Français, Italiano, Magyar, Nederlands, Português, Português do Brasil, Polski, Русский, Svenska, Suomi, Türkçe, Čeština, Українська, 简体中文, 繁體中文, 日本語, 한국어		
OSD Settings	Horizontal	0~100	
	Vertical	0~100	
	Transparency	Off, 1, 2, 3, 4	
	OSD Time Out	5s, 10s, 20s, 30s, 60s	
	Resolution Notification	On, Off	
Setup	DisplayPort	1.1, 1.2	
	Reset	Yes, No	
	Information		

3 Obavijesti o razlučivosti

Optimalan rad ovog monitora predviđen je na njegovoj prirodnoj razlučivosti, 321E1SC/322E1C: 1920x1080 pri 60Hz 325E1C: 1920x1080 pri 60Hz(analogni ulaz)&2560x1440 pri 60Hz(digitalno ulaz)

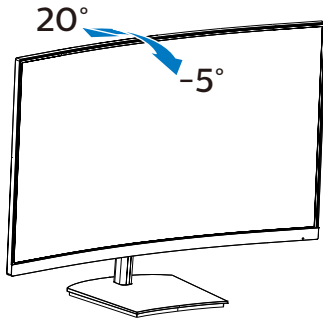
328E1C: 3840x2160 pri 60Hz. Kad se monitor pobuđuje u drugoj razlučivosti, na zaslonu će se prikazati upozorenje: Use 321E1SC/322E1C: 1920x1080 325E1C: 1920x1080(analog input)&2560x1440(digital input) 328E1C: 3840x2160 for best results (Za najbolje rezultate koristite razlučivost).

Prikaz upozorenja o prirodnoj razlučivosti se može isključiti u izborniku Setup u Ekranskom izborniku (OSD).

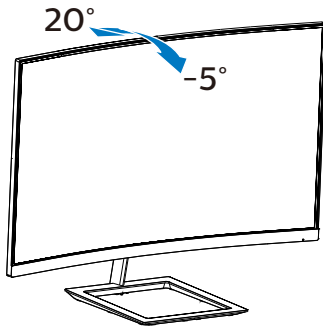
4 Fizička funkcija

Nagib

321E1SC



322E1C/325E1C/328E1C



⚠ Upozorenje

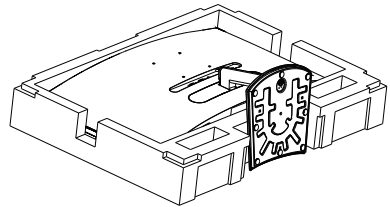
- Da ne dode do mogućih oštećenja zaslona kao što je odljepljivanje ploče, pazite da se monitor ne nagne za više od -5 stupnjeva prema dolje.
- Ne pritišćite zaslon prilikom podešavanja kuta monitora. Držite samo za okvir.

2.3 Skinite postolje za bazu i bazu

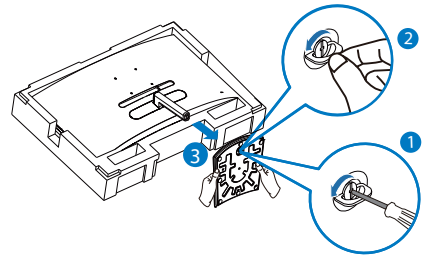
Prije početka rastavljanja baze monitora, molimo slijedite upute u nastavku kako biste izbjegli štetu i ozljede.

321E1SC

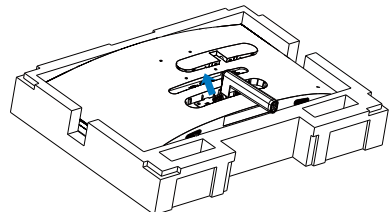
1. Postavite monitor licem prema dolje na glatku površinu. Pazite da ne ogrebete ili oštetite zaslon.



2. (1) Odvijačem otpustite vijak koji se nalazi na podnožju baze.
(2) Prstima otpustite vijak koji se nalazi s donje strane postolja i uklonite postolje sa stalka.

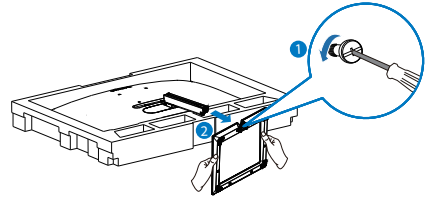
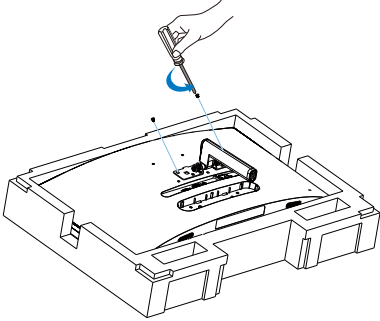


3. Prstima uklonite poklopac šarke s kućišta monitora.

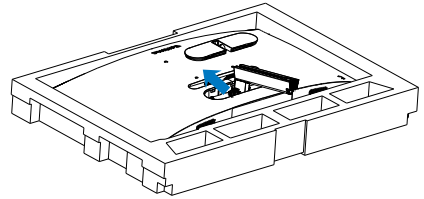


2. Podešavanje monitora

4. Odvijačem uklonite vijke na kraku i zatim odvojite krak/stalak od monitora.

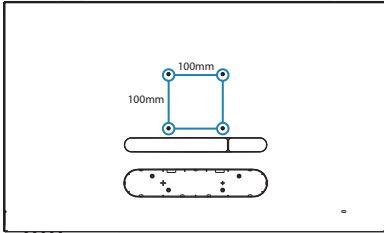


3. Prstima uklonite poklopac šarke s kućišta monitora.



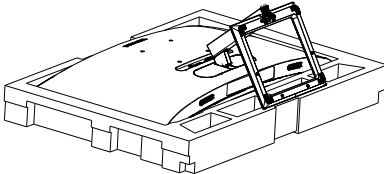
Napomena

Ovaj monitor prihvaća 100mm x 100mm sučelje za montažu sukladno VESA standardu. VESA vijak za montažu M4. Uvijek se obratite proizvođaču za ugradnju zidnog nosača.



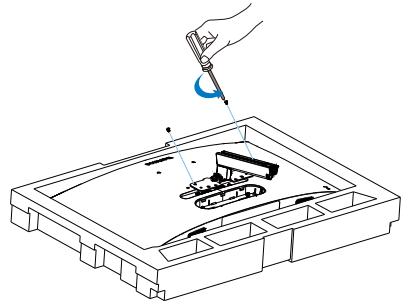
322E1C/325E1C/328E1C

1. Postavite monitor licem prema dolje na glatku površinu. Pazite da ne ogrebete ili oštetite zaslon.



2. Odvijačem otpustite vijak koji se nalazi na podnožju baze pa uklonite istu sa stalka.

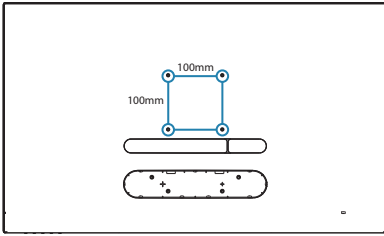
4. Odvijačem uklonite vijke na kraku i zatim odvojite krak/stalak od monitora.



Napomena

Ovaj monitor prihvaća 100mm x 100mm sučelje za montažu sukladno VESA standardu. VESA vijak za montažu M4. Uvijek se obratite proizvođaču za ugradnju zidnog nosača.

2. Podešavanje monitora

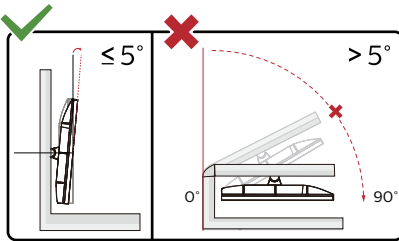


⚠ Upozorenje

vo je proizvod sa zakrivljenim dizajnom, kada ga pričvršćujete/odvajate od postolja, ispod monitora stavite zaštitni materijal i nemojte ga pritiskati kako ne bi došlo do njegova oštećenja.

⊖ Napomena

Kupite odgovarajući zidni nosač jer će u protivnom udaljenost između stražnjeg signalnog kabela i zida biti premala.



* Dizajn zaslona može se razlikovati od prikazanog.

⚠ Upozorenje

- Da ne dođe do mogućih oštećenja zaslona kao što je odljepljivanje ploče, pazite da se monitor ne nagne za više od -5 stupnjeva prema dolje.
- Ne pritišćite zaslon prilikom podešavanja kuta monitora. Držite samo za okvir.

3. Optimizacija slike

3.1 SmartImage

1 Što je to?

SmartImage pruža skupove postavki koji optimiziraju prikaz za različite vrste sadržaja, vrše dinamičko podešavanje svjetline, kontrasta, boja i oštine u stvarnom vremenu. Bilo da radite s tekstualnim programima, prikazivanjem slika ili gledanjem video snimki, Philips SmartImage će vam pružiti vrhunska i optimizirana radna svojstva monitora.

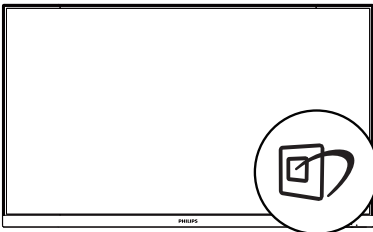
2 Zašto mi je to potrebno?

Zato jer želite monitor koji vam pruža optimizirani prikaz za sve vaše omiljene vrste sadržaja, SmartImage vrši dinamičko podešavanje svjetline, kontrasta, boja i oštine u stvarnom vremenu kako bi poboljšao vaš doživljaj pri gledanju slike na monitoru.

3 Kako to radi?

SmartImage je ekskluzivna, najnovija Philipsova tehnologija koja analizira sadržaj koji se prikazuje na ekranu. Na temelju scenarija koji vi odaberete, SmartImage će vršiti dinamička podešavanja kontrasta, zasićenja boja i oštine prikazanog sadržaja – i sve to u stvarnom vremenu i pritiskom na samo jedan gumb.

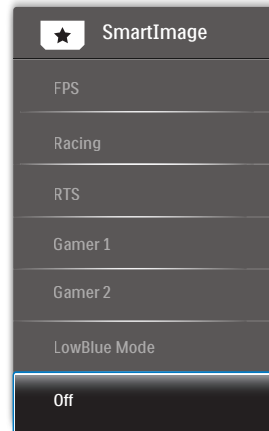
4 Kako omogućiti SmartImage?



321E1SC/322E1C/325E1C

1. Prebacite ulijevo za pokretanje SmartImage na zaslonu.
2. Prebacite gore ili dolje radi odabira načina rada FPS (Pucačke igre u prvom licu), Racing (Utrke), RTS (Strateške igre u stvarnom vremenu), Game 1 (Igrač 1), Game 2 (Igrač 2), LowBlue Mode (Slabo plavo svjetlo) i Off (Isključeno).
3. SmartImage će se na ekranu zadržati 5 sekundi ili možete također prebaciti ulijevo za potvrdu.

Postoji više odabira: FPS (Pucačke igre u prvom licu), Racing (Utrke), RTS (Strateške igre u stvarnom vremenu), Game 1 (Igrač 1), Game 2 (Igrač 2), LowBlue Mode (Slabo plavo svjetlo) i Off (Isključeno).



- **FPS (Pucačke igre u prvom licu):** Za igranje FPS igara (Pucačka igra u prvom licu). Poboljšava detalje u crnoj zoni tamnih scena.
- **Racing (Utrke):** Za igranje utrivačkih igara. Osigurava brzu reakciju i visoko zasićenje boja.
- **RTS (Strateške igre u stvarnom vremenu):** Za igranje RTS (Real Time Strategy – strateške igre u stvarnom

3. Optimizacija slike

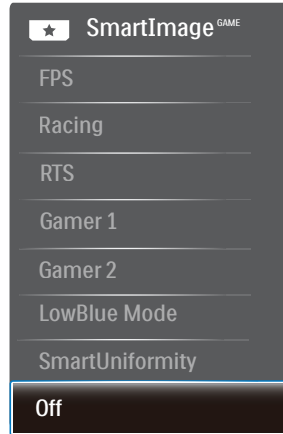
vremenu) igara, dio koji odabere korisnik može se istaknuti za RTS igre (uz pomoć SmartFrame). Za istaknuti dio može se podešavati kvaliteta slike.

- **Gamer 1 (Igrač 1):** Osobne postavke korisnika spremaju se kao Gamer 1 (Igrač 1).
- **Gamer 2 (Igrač 2):** Osobne postavke korisnika spremaju se kao Gamer 2 (Igrač 2).
- **LowBlue Mode (Slabo plavo svjetlo):** Slabo plavo svjetlo za ugodno gledanje. Istraživanja su pokazala da kratkovalne plave svjetlosne zrake s LED zaslona mogu uzrokovati oštećenja oka i utjecati na vid tijekom vremena na isti način kao i ultraljubičaste zrake. Razvijene za dobrobit, postavke Philips Slabo plavo svjetlo koriste pametnu softversku tehnologiju za smanjenje štetnog kratkovalnog zračenja.
- **Off (Isključeno):** Ne vrši se optimizacija putem SmartImage.

328E1C

1. Prebacite ulijevo za pokretanje SmartImage na zaslonu.
2. Prebacite gore ili dolje radi odabira načina rada FPS (Pucačke igre u prvom licu), Racing (Utrke), RTS (Strateške igre u stvarnom vremenu), Game 1 (Igrač 1), Game 2 (Igrač 2), LowBlue Mode (Slabo plavo svjetlo), SmartUniformity i Off (Isključeno).
3. SmartImage će se na ekranu zadržati 5 sekundi ili možete također prebaciti ulijevo za potvrdu.

Postoji više odabira: FPS (Pucačke igre u prvom licu), Racing (Utrke), RTS (Strateške igre u stvarnom vremenu), Game 1 (Igrač 1), Game 2 (Igrač 2), Low-Blue Mode (Slabo plavo svjetlo), SmartUniformity i Off (Isključeno).



- **FPS (Pucačke igre u prvom licu):** Za igranje FPS igara (Pucačka igra u prvom licu). Poboljšava detalje u crnoj zoni tamnih scena.
- **Racing (Utrke):** Za igranje utrivačkih igara. Osigurava brzu reakciju i visoko zasićenje boja.
- **RTS (Strateške igre u stvarnom vremenu):** Za igranje RTS (Real Time Strategy - strateške igre u stvarnom vremenu) igara, dio koji odabere korisnik može se istaknuti za RTS igre (uz pomoć SmartFrame). Za istaknuti dio može se podešavati kvaliteta slike.
- **Gamer 1 (Igrač 1):** Osobne postavke korisnika spremaju se kao Gamer 1 (Igrač 1).
- **Gamer 2 (Igrač 2):** Osobne postavke korisnika spremaju se kao Gamer 2 (Igrač 2).
- **LowBlue Mode (Slabo plavo svjetlo):** Slabo plavo svjetlo za ugodno gledanje. Istraživanja su pokazala da kratkovalne plave svjetlosne zrake s LED zaslona mogu uzrokovati oštećenja oka i utjecati na vid tijekom vremena na isti način kao i ultraljubičaste zrake. Razvijene za dobrobit, postavke Philips Slabo plavo svjetlo koriste pametnu

softversku tehnologiju za smanjenje štetnog kratkovalnog zračenja.

- **SmartUniformity:** Promjene svjetline i boje na različitim dijelovima zaslona uobičajena su pojava među LCD monitorima. Tipična izmjerena ujednačenost je 75 – 80 %. Omogućavanjem značajke SmartUniformity tvrtke Philips, ujednačenost zaslona povećava se na više od 95 %. Time se stvara dosljednija i vjernija slika.
- **Off (Isključeno):** Ne vrši se optimizacija putem SmartImage.

3.2 SmartContrast

1 Što je to?

Jedinstvena tehnologija koja dinamički analizira prikazani sadržaj i vrši automatsko optimiziranje omjera kontrasta LCD monitora radi postizanja maksimalne jasnoće prikaza i užitak pri gledanju uz povećanje pozadinske rasvjete radi jasnije, oštrije i svijetlije slike ili uz prigušivanje pozadinske rasvjete radi jasnog prikaza slika na tamnoj pozadini.

2 Zašto mi je to potrebno?

Vi želite najbolju vizualnu jasnoću i udobnost gledanja za sve vrste sadržaja. SmartContrast izvodi dinamičko upravljanje kontrastom i vrši prilagodbu pozadinske rasvjete s ciljem postizanja čistih, oštarih slika pri igrama i prikazu video slika ili prikazuje jasan i čitljiv tekst pri uredskom radu. Smanjivanjem utroška snage monitora, štedite na izdacima za energiju i produžavate životni vijek vašeg monitora.

3 Kako to radi?

Kad aktivirate SmartContrast, on će u stvarnom vremenu analizirati prikazani sadržaj, prilagoditi boje i odrediti intenzitet pozadinske rasvjete. Ova funkcija će dinamično poboljšati kontrast i osigurati odličnu zabavu pri gledanju videa ili igranju igara.

4. AMD FreeSync

(321E1SC/322E1C/325E1C)



Igranje igara na računalu dugo je bio nesavršeni doživljaj jer se GPU jedinice i monitori ažuriraju različitom brzinom. Ponekad GPU jedinica može renderirati puno novih slika tijekom jednog ažuriranja monitora, a monitor će prikazati dijelove svake slike kao pojedinačnu sliku. Ovo se naziva "tearing" (kidanje). Igrači kidanje mogu popraviti značajkom koja se zove "v-sync," ali slika može početi trzati budući da GPU čeka na monitor da zatraži ažuriranje prije isporuke novih slika.

Odziv miša i ukupna količina sličica po sekundi također se smanjuje kad se koristi značajka v-sync. Tehnologija AMD FreeSync uklanja sve te probleme omogućujući da GPU ažurira monitor čim je nova slika spremna, što igračima omogućuje nevjerojatno ugodno, osjetljivo igranje igara bez "kidanja".

Slijede grafičke kartice koje su kompatibilne.

- AMD Radeon R9 290X
- AMD Radeon R9 290
- AMD Radeon R9 285
- AMD Radeon R7 260X
- AMD Radeon R7 260
- Ubrzane procesorske jedinice za stolne i mobilne procesore serije A
 - AMD A10-7890K
 - AMD A10-7870K
 - AMD A10-7850K
 - AMD A10-7800
 - AMD A10-7700K
 - AMD A8-7670K
 - AMD A8-7650K
 - AMD A8-7600
 - AMD A6-7400K
- Operacijski sustav
 - Windows 10/8.1/8/7
- Grafička kartica: Serija R9 290/300 i serija R7 260
 - Serija AMD Radeon R9 300
 - AMD Radeon R9 Fury X
 - AMD Radeon R9 360
 - AMD Radeon R7 360
 - AMD Radeon R9 295X2

5. Adaptive Sync

(328E1C)



Adaptive Sync

Igranje igara na računalu dugo je bio nesavršeni doživljaj jer se GPU jedinice i monitori ažuriraju različitom brzinom. Ponekad GPU jedinica može renderirati puno novih slika tijekom jednog ažuriranja monitora, a monitor će prikazati dijelove svake slike kao pojedinačnu sliku. Ovo se naziva “tearing” (kidanje). Igrači kidanje mogu popraviti značajkom koja se zove “v-sync,” ali slika može početi trzati budući da GPU čeka na monitor da zatraži ažuriranje prije isporuke novih slika.

Odziv miša i ukupna količina sličica po sekundi također se smanjuje kad se koristi značajka v-sync. Tehnologija AMD Adaptive Sync™ uklanja sve te probleme omogućujući da GPU ažurira monitor čim je nova slika spremna, što igračima omogućuje nevjerojatno ugladeno, osjetljivo igranje igara bez “kidanja”.

Slijede grafičke kartice koje su kompatibilne.

- AMD Radeon R9 295X2
- AMD Radeon R9 290X
- AMD Radeon R9 290
- AMD Radeon R9 285
- AMD Radeon R7 260X
- AMD Radeon R7 260
- Ubrzane procesorske jedinice za stolne i mobilne procesore serije A
 - AMD A10-7890K
 - AMD A10-7870K
 - AMD A10-7850K
 - AMD A10-7800
 - AMD A10-7700K
 - AMD A8-7670K
 - AMD A8-7650K
 - AMD A8-7600
 - AMD A6-7400K
- Operacijski sustav
 - Windows 10/8.1/8/7
- Grafička kartica: Serija R9 290/300 i serija R7 260
 - Serija AMD Radeon R9 300
 - AMD Radeon R9 Fury X
 - AMD Radeon R9 360
 - AMD Radeon R7 360

6. Tehnički podaci

Slika/Prikaz	
Vrsta ploče monitora	VA
Pozadinsko svjetlo	W-LED sustav
Veličina ploče	31,5" Š (80cm)
Omjer slike	16:9
Veličina piksela	321E1SC/322E1C: 0,364 x 0,364mm 325E1C: 0,272 x 0,272mm 328E1C: 0,182 x 0,182mm
Omjer kontrasta (tipično)	321E1SC/322E1C/325E1C: 3000:1 328E1C: 2500:1
Optimalna razlučivost	321E1SC/322E1C: 1920 x 1080 pri 60Hz 325E1C: 1920 x 1080 pri 60Hz(analogno), 2560 x 1440 pri 60Hz(digitalno) 328E1C: 3840 x 2160 pri 60Hz
Vidni kut	178° (H)/178° (V) pri C/R > 10 (tipično)
Poboljšanje slike	SmartImage
Boje prikaza	321E1SC/322E1C/325E1C: 16,7M 328E1C: 1,07B
Frekvencija vertikalnog osvježivanja	321E1SC: 48Hz - 75Hz(VGA, HDMI, AMD FreeSync for HDMI) 322E1C/325E1C: 48Hz - 75Hz(VGA, HDMI, DP, AMD FreeSync for HDMI, AMD FreeSync for DP) 328E1C: 48Hz - 60Hz (HDMI, DP, Adaptive Sync for HDMI, Adaptive Sync for DP)
Frekvencija horizontalnog osvježivanja	321E1SC: 30KHz - 85KHz(VGA, HDMI, AMD FreeSync for HDMI) 322E1C: 30KHz - 85KHz(VGA, HDMI, DP, AMD FreeSync for HDMI, AMD FreeSync for DP) 325E1C: 30KHz - 114KHz(VGA, HDMI, AMD FreeSync for HDMI), 114KHz - 114KHz (DP, AMD FreeSync for DP) 328E1C: 30KHz - 83KHz (digitalno), 30KHz - 85KHz (HDMI, DP, Adaptive Sync for HDMI, Adaptive Sync for DP)

Slika/Prikaz	
Skup boja	Da (325E1C/328E1C)
sRGB	Da
Slabo plavo svjetlo	Da
Bez treperenja	Da
AMD FreeSync	Da (321E1SC/322E1C/325E1C)
Adaptive Sync	Da (328E1C)
Delta E (tip.)	DA(328E1C)
SmartUniformity	DA(328E1C)
Mogućnosti povezivanja	
Ulazni signal	321E1SC: analogno: VGA; digitalno,HDCP: HDMI 1.4 322E1C/325E1C: analogno: VGA; digitalno,HDCP: HDMI 1.4, DisplayPort 1.2 328E1C: digitalno,HDCP: HDMI 2.0 x 2, DisplayPort 1.2
Audio ulaz/izlaz	328E1C: PC audio-in, headphone out 321E1SC/322E1C/325E1C: udio izlaz
Ulazni signal	Odvojena sinkronizacija, Sinkronizacija na zelenoj boji
Udobnost	
Ugrađeni zvučnici	3W x 2 (328E1C)
OSD jezici	engleski, njemački, španjolski, grčki, francuski, talijanski, mađarski, nizozemski, portugalski, brazilski portugalski, poljski, ruski, švedski, finski, turski, češki, ukrajinski, pojednostavljeni kineski, tradicionalni kineski, japanski, korejski
Ostale pogodnosti	Kensington brava, VESA nosač (100×100 mm)
Kompatibilnost za Plug & Play	DDC/CI, Mac OSX, sRGB, Windows 10/8.1/8/7
Stalak	
Nagib	-5° / +20°

321E1SC

Snaga			
Potrošnja	AC ulazni napon pri 100 VAC, 50 Hz	AC ulazni napon pri 115 VAC, 60 Hz	AC ulazni napon pri 230 VAC, 50 Hz
Normalan rad	36,90 W (tipično)	37,00 W (tipično)	37,10 W (tipično)
Mirovanje (Način rada u pripravnosti)	< 0,5 W (tipično)	< 0,5 W (tipično)	< 0,5 W (tipično)
Isključeni način rada	< 0,3 W (tipično)	< 0,3 W (tipično)	< 0,3 W (tipično)
Disipacija topline*	AC ulazni napon pri 100 VAC, 50 Hz	AC ulazni napon pri 115 VAC, 60 Hz	AC ulazni napon pri 230 VAC, 50 Hz
Normalan rad	125,94 BTU/h (tipično)	126,28 BTU/h (tipično)	126,62 BTU/h (tipično)

6. Tehnički podaci

Mirovanje (Način rada u pripravnosti)	<1,71 BTU/h (tipično)	<1,71 BTU/h (tipično)	<1,71 BTU/h (tipično)
Isključeni način rada	<1,02 BTU/h (tipično)	<1,02 BTU/h (tipično)	<1,02 BTU/h (tipično)
LED indikator napajanja	Uključen monitor: Bijelo, Stanje čekanja / mirovanja: Bijelo (trepće)		
Napajanje	Uprženo, 100–240 V AC, 50–60 Hz		

322E1C

Snaga			
Potrošnja	AC ulazni napon pri 100 VAC, 50 Hz	AC ulazni napon pri 115 VAC, 60 Hz	AC ulazni napon pri 230 VAC, 50 Hz
Normalan rad	40,50 W (tipično)	40,60 W (tipično)	40,70 W (tipično)
Mirovanje (Način rada u pripravnosti)	< 0,3 W (tipično)	< 0,3 W (tipično)	< 0,3 W (tipično)
Isključeni način rada	< 0,3 W (tipično)	< 0,3 W (tipično)	< 0,3 W (tipično)
Disipacija topline*	AC ulazni napon pri 100 VAC, 50 Hz	AC ulazni napon pri 115 VAC, 60 Hz	AC ulazni napon pri 230 VAC, 50 Hz
Normalan rad	138,23 BTU/h (tipično)	138,57 BTU/h (tipično)	138,91 BTU/h (tipično)
Mirovanje (Način rada u pripravnosti)	<1,02 BTU/h (tipično)	<1,02 BTU/h (tipično)	<1,02 BTU/h (tipično)
Isključeni način rada	<1,02 BTU/h (tipično)	<1,02 BTU/h (tipično)	<1,02 BTU/h (tipično)
LED indikator napajanja	Uključen monitor: Bijelo, Stanje čekanja / mirovanja: Bijelo (trepće)		
Napajanje	Uprženo, 100–240 V AC, 50–60 Hz		

325E1C

Snaga			
Potrošnja	AC ulazni napon pri 100 VAC, 50 Hz	AC ulazni napon pri 115 VAC, 60 Hz	AC ulazni napon pri 230 VAC, 50 Hz
Normalan rad	47,20 W (tipično)	47,30 W (tipično)	47,40 W (tipično)
Mirovanje (Način rada u pripravnosti)	< 0,3 W (tipično)	< 0,3 W (tipično)	< 0,3 W (tipično)
Isključeni način rada	< 0,3 W (tipično)	< 0,3 W (tipično)	< 0,3 W (tipično)
Disipacija topline*	AC ulazni napon pri 100 VAC, 50 Hz	AC ulazni napon pri 115 VAC, 60 Hz	AC ulazni napon pri 230 VAC, 50 Hz
Normalan rad	161,09 BTU/h (tipično)	161,43 BTU/h (tipično)	161,77 BTU/h (tipično)
Mirovanje (Način rada u pripravnosti)	<1,02 BTU/h (tipično)	<1,02 BTU/h (tipično)	<1,02 BTU/h (tipično)
Isključeni način rada	<1,02 BTU/h (tipično)	<1,02 BTU/h (tipično)	<1,02 BTU/h (tipično)

6. Tehnički podaci

LED indikator napajanja	Uključen monitor: Bijelo, Stanje čekanja / mirovanja: Bijelo (trepće)
Napajanje	Uprženo, 100–240 V AC, 50–60 Hz

328E1C

Snaga			
Potrošnja	AC ulazni napon pri 100 VAC, 50 Hz	AC ulazni napon pri 115 VAC, 60 Hz	AC ulazni napon pri 230 VAC, 50 Hz
Normalan rad	61,81 W (tipično)	61,08 W (tipično)	60,09 W (tipično)
Mirovanje (Način rada u pripravnosti)	< 0,5 W (tipično)	< 0,5 W (tipično)	< 0,5 W (tipično)
Isključeni način rada	< 0,3 W (tipično)	< 0,3 W (tipično)	< 0,3 W (tipično)
Disipacija topline*	AC ulazni napon pri 100 VAC, 50 Hz	AC ulazni napon pri 115 VAC, 60 Hz	AC ulazni napon pri 230 VAC, 50 Hz
Normalan rad	210,96 BTU/h (tipično)	208,46 BTU/h (tipično)	205,09 BTU/h (tipično)
Mirovanje (Način rada u pripravnosti)	<1,71 BTU/h (tipično)	<1,71 BTU/h (tipično)	<1,71 BTU/h (tipično)
Isključeni način rada	<1,02 BTU/h (tipično)	<1,02 BTU/h (tipično)	<1,02 BTU/h (tipično)
LED indikator napajanja	Uključen monitor: Bijelo, Stanje čekanja / mirovanja: Bijelo (trepće)		
Napajanje	Uprženo, 100–240 V AC, 50–60 Hz		

Mjere	
Proizvod s postoljem (ŠxVxD)	321E1SC: 709 x 520 x 248 mm 322E1C/325E1C/328E1C: 709 x 523 x 281 mm
Proizvod bez postolja (ŠxVxD)	709 x 425 x 88 mm
Proizvod s pakiranjem (ŠxVxD)	321E1SC: 800 x 616 x 224 mm 322E1C/325E1C/328E1C: 800 x 625 x 236 mm

Težina	
Proizvod s postoljem	321E1SC: 7,68 kg 322E1C: 7,10 kg 325E1C: 7,34 kg 328E1C: 7,71 kg
Proizvod bez postolja	321E1SC: 6,26 kg 322E1C: 6,28 kg 325E1C: 6,52 kg 328E1C: 6,89 kg
Proizvod s pakiranjem	321E1SC: 10,60 kg 322E1C: 10,01 kg 325E1C: 10,25 kg 328E1C: 10,51 kg

Radni uvjeti	
Temperaturni opseg (u radu)	0°C do 40°C
Relativna vlažnost (u radu)	20% do 80%
Atmosferski tlak (u radu)	700 do 1060 hPa
Temperaturni opseg (u mirovanju)	-20°C do 60°C
Relativna vlažnost (u mirovanju)	10% do 90%
Atmosferski tlak (u mirovanju)	500 do 1060 hPa
Okolina	
ROHS	DA
Ambalaža	100% obnovljivo
Specifične tvari	Kućište od 100% PVC bez BFR
Kućište	
Boje	Bijela / Crna
Završi	Tekstura

Napomena

- Ovi podaci podliježu promjenama bez najave. Posjetite www.philips.com/support za preuzimanje najnovije verzije letka.
- List s informacijama za SmartUniformity i Delta E nalazi se u pakiranju.

6.1 Razlučivost i Već pripremljeni režimi

1 Maksimalna razlučivost

321E1SC/322E1C:

- 1920 x 1080 pri 60Hz (analogni ulaz)
- 1920 x 1080 pri 75Hz (digitalno ulaz)

325E1C:

- 1920 x 1080 pri 60Hz (analogni ulaz)
- 2560 x 1440 pri 75Hz (digitalno ulaz)

328E1C:

- 3840x2160 pri 60Hz (digitalno ulaz)

2 Preporučena razlučivost

321E1SC/322E1C:

- 1920 x 1080 pri 60Hz (digitalno ulaz)

325E1C:

- 1920 x 1080 pri 60Hz (analogni ulaz)
- 2560 x 1440 pri 60Hz (digitalno ulaz)

328E1C:

- 3840x2160 pri 60Hz (digitalno ulaz)

321E1SC/322E1C:

H. frekv (kHz)	Razlučivost	V. frekv (Hz)
31,47	720x400	70,09
31,47	640x480	59,94
35,00	640x480	66,67
37,86	640x480	72,81
37,50	640x480	75,00
37,88	800x600	60,32
46,88	800x600	75,00
48,36	1024x768	60,00
60,02	1024x768	75,03
63,89	1280x1024	60,02
79,98	1280x1024	75,03
55,94	1440x900	59,89
70,64	1440x900	74,98
65,29	1680x1050	59,95
67,50	1920x1080	60,00
83,89	1920x1080	74,97

325E1C:

H. frekv (kHz)	Razlučivost	V. frekv (Hz)
31,47	720 x 400	70,09
31,47	640 x 480	59,94
35,00	640 x 480	66,67
37,86	640 x 480	72,81
37,50	640 x 480	75,00
37,88	800 x 600	60,32
46,88	800 x 600	75,00
48,36	1024 x 768	60,00
60,02	1024 x 768	75,03
44,77	1280x 720	59,86
63,89	1280 x 1024	60,02
79,98	1280 x 1024	75,03
55,94	1440 x 900	59,89
70,64	1440 x 900	74,98
65,29	1680 x 1050	59,95
67,50	1920 x 1080	60,00

328E1C:

H. frekv (kHz)	Razlučivost	V. frekv (Hz)
31,47	720 x 400	70,09
31,47	640 x 480	59,94
35,00	640 x 480	66,67
37,86	640 x 480	72,81
37,50	640 x 480	75,00
37,88	800 x 600	60,32
46,88	800 x 600	75,00
48,36	1024 x 768	60,00
60,02	1024 x 768	75,03
44,77	1280x 720	59,86
63,89	1280 x 1024	60,02
79,98	1280 x 1024	75,03
55,94	1440 x 900	59,89
70,64	1440 x 900	74,98
65,29	1680 x 1050	59,95
67,50	1920 x 1080	60,00
67,50	3840 x 2160	30,00
135,00	3840 x 2160	60,00
133,29	1920x2160	59,99

 **Napomena**

Ne zaboravite da zaslon najbolje radi pri svojoj prirodnoj razlučivosti od 321E1SC/322E1C: 1920x1080 pri 60Hz 325E1C: 1920x1080 pri 60Hz(analogni ulaz)&2560x1440 pri 60Hz(digitalno ulaz)

328E1C: 3840x2160 pri 60Hz. Za najbolju kvalitetu zaslona slijedite ovu preporučenu razlučivost.

7. Upravljanje napajanjem

Ako imate grafičku karticu ili na računalo instaliran softver koji je sukladan s VESA DPM monitor može automatski smanjiti potrošnju energije tijekom nekorisćenja. Kad se utvrdi prvi unos s tipkovnice, miša ili kojega drugog ulaznog uređaja, monitor će se automatski "probuditi". Ova tablica prikazuje potrošnju snage i signalizaciju ove značajke automatske uštede utroška snage:

321E1SC:

Odrednice upravljanja napajanjem					
VESA režim	Video	H-sinkronizacija	V-sinkronizacija	Korištena snaga	Boja LED
Aktivno	UKLJ	Da	Da	37,00 W (tipično) 43,70 W (maks.)	Bijela
Mirovanje (Način rada u pripravnosti)	Isključeno	Br	Br	0,5 W (tipično)	Bijeli (treperi)
Isključeni način rada	Isključeno	-	-	0,3 W (tipično)	Isključeno

322E1C:

Odrednice upravljanja napajanjem					
VESA režim	Video	H-sinkronizacija	V-sinkronizacija	Korištena snaga	Boja LED
Aktivno	UKLJ	Da	Da	40,60 W (tipično) 50,40 W (maks.)	Bijela
Mirovanje (Način rada u pripravnosti)	Isključeno	Br	Br	0,3 W (tipično)	Bijeli (treperi)
Isključeni način rada	Isključeno	-	-	0,3 W (tipično)	Isključeno

325E1C:

Odrednice upravljanja napajanjem					
VESA režim	Video	H-sinkronizacija	V-sinkronizacija	Korištena snaga	Boja LED
Aktivno	UKLJ	Da	Da	47,30 W (tipično) 60,50 W (maks.)	Bijela
Mirovanje (Način rada u pripravnosti)	Isključeno	Br	Br	0,3 W (tipično)	Bijeli (treperi)
Isključeni način rada	Isključeno	-	-	0,3 W (tipično)	Isključeno

328E1C:

Odrednice upravljanja napajanjem					
VESA režim	Video	H-sinkronizacija	V-sinkronizacija	Korištena snaga	Boja LED
Aktivno	UKLJ	Da	Da	61,08 W (tipično) 83,29 W (maks.)	Bijela
Mirovanje (Način rada u pripravnosti)	Isključeno	Br	Br	0,5 W (tipično)	Bijeli (treperi)
Isključeni način rada	Isključeno	-	-	0,3 W (tipično)	Isključeno

Sljedeća postava koristi se za mjerenje potrošnje snage ovog monitora.

- Prirodna razlučivost:
321E1SC/322E1C: 1920x1080
325E1C: 1920x1080(analogni ulaz)&2560x1440(digitalno ulaz)
328E1C: 3840x2160
- Kontrast: 50%
- Svjetlina: 90%
- Temperatura boje: 6500 K pri punoj bijeloj boji

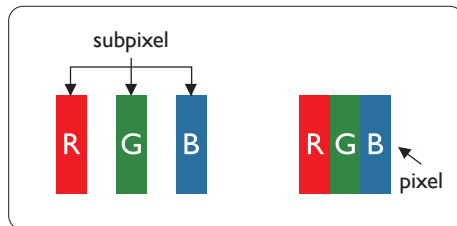
 **Napomena**

Ovi podaci podliježu promjenama bez najave.

8. Podrška kupcima i jamstvo

8.1 Philipsova politika u slučaju oštećenja piksela za monitore s ravnim zaslonom

Philips nastoji isporučiti proizvode najviše kvalitete. Koristimo neke od najnaprednijih industrijskih proizvodnih procesa i prakticiramo strogu kontrolu kvalitete. Međutim, ponekad se oštećenja piksela ili podpiksela na pločama TFT monitora koje se koriste kod monitora ravnih ploča ne mogu izbjeći. Nijedan proizvođač ne može jamčiti da će sve ploče imati neoštećene piksele, ali Philips jamči da će se svaki monitor s neprihvatljivim brojem oštećenja popraviti ili zamijeniti u okviru jamstva. Ova obavijest objašnjava različite vrste oštećenja piksela i definira prihvatljive razine oštećenja za svaku vrstu. Za kvalificiranje za popravak ili zamjenu pod jamstvom, broj oštećenih piksela na ploči TFT monitora mora premašivati ove prihvatljive razine. Primjerice, oštećenja na monitoru može imati najviše 0,0004% podpiksela. Nadalje, Philips postavlja čak i više standarde kvalitete za određene vrste ili kombinacije oštećenja piksela koje su primjetnije od ostalih. Ova polica vrijedi diljem svijeta.



Pikseli i podpikseli

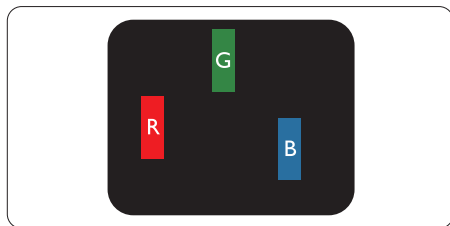
Piksel ili element slike sastoji se od tri podpiksela u primarnim bojama crvene, zelene i plave. Mnogo piksela zajedno oblikuje sliku. Kad svi pikseli i podpikseli svijetle, trobojni pikseli zajedno izgledaju kao jedan bijeli piksel. Kad su svi tamni, trobojni podpikseli zajedno izgledaju kao jedan crni piksel. Ostale kombinacije svijetlih i tamnih podpiksela izgledaju kao pikseli drugih boja.

Vrste oštećenja piksela

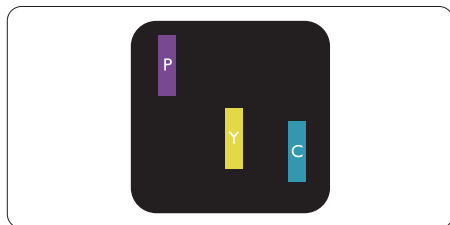
Oštećenja piksela i podpiksela na zaslonu se pojavljuju na različite načine. Unutar svake kategorije postoje dvije kategorije oštećenja piksela i nekoliko vrsta oštećenja podpiksela.

Oštećenja svijetlih točaka

Greške svijetle točke prikazane su kao pikseli ili podpikseli koji su uvijek osvijetljeni ili "pokrenuti". Svijetla točka je podpiksel koji se ističe na zaslonu kada su na monitoru prikazani tamni dijelovi. Postoje tri vrste greške svijetle točke.



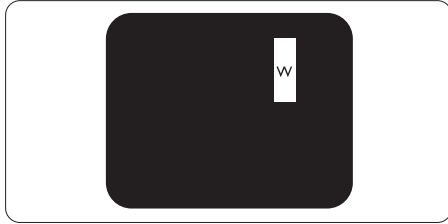
Jedan svijetli crveni, zeleni ili plavi podpiksel.



Dva susjedna svijetla podpiksela:
- Crveno + Plavo = Grimizno

8. Podrška kupcima i jamstvo

- Crveno + Zeleno = Žuto
- Zeleno + Plavo = Cijan (Svijetlo plavo)



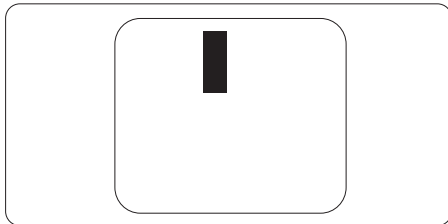
Tri susjedna svijetla podpiksela (jedan bijeli piksel).

Napomena

Crvena ili plava svijetla točka više je od 50 posto svjetlija od susjednih točaka, dok je zelena svijetla točka 30 posto svjetlija od susjednih točaka.

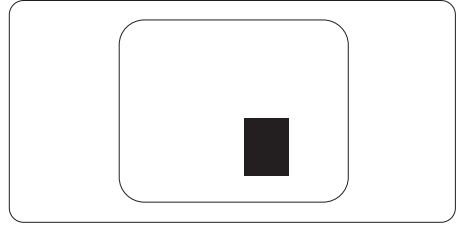
Oštećenja crnih točaka

Greške crne točke prikazane su kao pikseli ili podpikseli koji su uvijek tamni ili "isključeni". Tamna točka je podpiksel koji se ističe na zaslonu kada su na monitoru prikazani svijetli dijelovi. Postoje tri vrste greške tamne točke.



Blizina oštećenja piksela

Budući da oštećenja piksela ili podpiksela iste vrste koji su blizu jedni drugima mogu biti primjetnija, Philips također navodi dopuštena odstupanja za blizinu oštećenja piksela.



Dopuštena odstupanja u oštećenjima piksela

Za kvalificiranje za popravak ili zamjenu zbog oštećenja piksela tijekom razdoblja jamstva, ploča TFT monitora u Philipsovom monitoru ravnog zaslona mora imati oštećenja piksela koja premašuju dopuštena odstupanja navedena u sljedećim tablicama.

OŠTEĆENJA SVIJETLIH TOČAKA	PRIHVATLJIVA RAZINA
1 osvjetljeni podpiksel	2
2 susjedna osvjetljena podpiksela	1
3 susjedna svijetla podpiksela (jedan bijeli piksel)	0
Udaljenost između oštećenja dviju svijetlih točaka*	≥ 15 mm
Ukupna oštećenja svijetlih točaka svih vrsta	3
OŠTEĆENJA CRNIH TOČAKA	PRIHVATLJIVA RAZINA
1 tamni podpiksel	5 ili manje
2 susjedna tamna podpiksela	2 ili manje
3 susjedna tamna podpiksela	1
Udaljenost između oštećenja dviju crnih točaka*	≥ 5 mm
Ukupna oštećenja crnih točaka svih vrsta	5 ili manje
UKUPNA OŠTEĆENJA TOČAKA	PRIHVATLJIVA RAZINA
Ukupna oštećenja svijetlih ili crnih točaka svih vrsta	5 ili manje

 **Napomena**

Oštećenja 1 ili 2 susjednih podpiksela = oštećenje 1 točke.

8.2 Podrška kupcima & Jamstvo

Obavijesti o obuhvaćenosti jamstvom i dodatne uvjete za podršku koji vrijede u vašoj regiji potražite na web stranici www.philips.com/support ili se obratite lokalnom Philipsovom centru za podršku kupcima.

Jamstveni period potražite u izjavi o jamstvu u priručniku s važnim informacijama.

Za produženje razdoblja jamstva, ako želite produžiti opće razdoblje jamstva, nudi se servisni paket Out of Warranty (bez jamstva) putem našeg ovlaštenog uslužnog centra.

Ako želite koristiti ovu uslugu, kupite uslugu u roku od 30 kalendarskih dana nakon izvornog datuma kupnje. Tijekom produženog razdoblja jamstva, usluga obuhvaća prihvaćanje, popravak i uslugu vraćanja iako je korisnik odgovoran za sve obračunate troškove.

Ako ovlašteni servisni partner ne može izvesti potrebne popravke unutar produženog razdoblja jamstva, pronaći ćemo druga rješenja za vas, ako je moguće, do kraja produženog razdoblja jamstva koje ste kupili.

Obratite se predstavniku službe za korisnike tvrtke Philips ili lokalnom kontaktnom centru (prema broju podrške za korisnike) za više detalja.

Broj Philipsovog centra za podršku kupcima je naveden ispod.

Lokalno standardno razdoblje jamstva	Produženo razdoblje jamstva	Razdoblje potpunog jamstva
Ovisi o različitim regijama	+ 1 godina	Lokalno standardno razdoblje jamstva +1
	+ 2 godine	Lokalno standardno razdoblje jamstva +2
	+ 3 godine	Lokalno standardno razdoblje jamstva +3

**Obvezan je dokaz o izvornoj kupnji i kupnji produženog razdoblja jamstva.

Napomena

Potražite broj telefona regionalne korisničke službe u priručniku s važnim informacijama koji je dostupan na Philipsovom web-mjestu za podršku.

9. Rješavanje problema i Često postavljana pitanja

9.1 Rješavanje problema

Na ovoj stranici rješavaju se problemi koje ne može ispraviti korisnik. Ako problem ostane i nakon provedbi ovih rješenja, kontaktirajte Philipsovog predstavnika za podršku korisnicima.

1 Najčešći problemi

Nema slike (LED napajanja ne svijetli)

- Uvjerite se da je kabel električnog napajanja utaknut u električnu utičnicu na stražnjoj strani monitora.
- Prvo se pobrinite da gumb za uključivanje na prednjoj strani monitora bude u položaju OFF, te ga nakon toga pritisnete u položaj ON.

Nema slike (LED napajanja je bijele boje)

- Pobrinite se da računalo bude uključeno.
- Provjerite da li je signalni kabel propisno priključen na vaše računalo.
- Provjerite ima li kabel monitora svijenih kontakata na strani priključka. Ako ima, popravite ih ili zamijenite kabel.
- Značajka štednje energije se može aktivirati

Na ekranu se prikazuje



Check cable connection

- Provjerite da li je kabel monitora propisno priključen na vaše

računalo. (Također pogledajte Vodič za brzi početak rada).

- Provjerite da na kabelu monitora nema savijenih kontakata.
- Pobrinite se da računalo bude uključeno.

Gumb AUTO ne radi

- Auto funkcija može se koristiti samo u VGA-Analog načinu rada. Ako rezultat nije zadovoljavajući, možete provesti ručne prilagodbe u OSD izborniku.

ⓘ Napomena

Auto funkcija neće biti aktivna u DVI-Digital načinu rada jer nije potrebna.

Vidljivi znakovi dima ili iskrenja

- Nemojte izvoditi bilo kakve korake za rješavanje problema
- Odmah iskopčajte monitor iz glavnog izvora napajanja zbog sigurnosti
- Odmah kontaktirajte Philipsovog predstavnika za podršku korisnicima.

2 Problemi s prikazom slike

Slika nije centrirana

- Prilagodite položaj slike pomoću funkcije "Auto" u glavnim upravljačkim funkcijama OSD-a.
- Prilagodite položaj slike pomoću Faza/Takt u Priprema u Glavne upravljačke funkcije OSD. Valjano je samo u VGA načinu rada.

Slika podrhtava na ekranu

- Provjerite da je signalni kabel propisno i čvrsto priključen na grafičku karticu računala.

Javlja se vertikalno treperenje



- Prilagodite položaj slike pomoću funkcije "Auto" u glavnim upravljačkim funkcijama OSD-a.
- Otklonite vertikalne pruge pomoću Faza/Takt u Priprema u Glavne upravljačke funkcije OSD. Valjano je samo u VGA načinu rada.

Javlja se vodoravno treperenje



- Prilagodite položaj slike pomoću funkcije "Auto" u glavnim upravljačkim funkcijama OSD-a.
- Otklonite vertikalne pruge pomoću Faza/Takt u Priprema u Glavne upravljačke funkcije OSD. Valjano je samo u VGA načinu rada.

Slika se čini zamučena, nejasna ili previše tamna

- Prilagodite kontrast i svjetlinu na Ekranom izborniku.

Nakon isključivanja napajanja na ekranu ostaje "naknadna slika", "usnimljene slike" ili "slika-duh".

- Neprekidno prikazivanje mirne ili statične slike u dužem vremenskom periodu može dovesti do "usnimljene slike", koje je poznato i kao "naknadna slika" ili "slika-duh" na vašem ekranu. "Usnimljene slike", "naknadna slika" ili "slika-duh" su dobro poznati fenomeni koji se javljaju kod tehnologije LCD zaslona. U većini slučajeva, "usnimljene slike" ili "naknadna slika" ili "slika-duh" će postupno kroz duži period vremena nakon isključivanja napajanja nestati.

- Kada monitor ostavljate bez nadzora, uvijek pokrenite aktivni čuvar zaslona.
- Uvijek aktivirajte periodičko osvježavanje prikaza na ekranu ako LCD monitor pokaže nepromijenjeni statični sadržaj.
- Ako se ne aktivira čuvar ekrana ili aplikacija za periodično osvježavanje ekrana, to može dovesti do jakih simptoma "usnimljene slike", "naknadna slika" ili "slika-duh" koji neće iščeznuti i ne mogu se popraviti. Oštećenje koje je gore opisano nije obuhvaćeno jamstvom.

Slika se čini izobličenom. Tekst je nejasan ili zamućen.

- Odredite razlučivost zaslona računala jednako režimu s preporučenom prirodnom razlučivosti računala.

Zelene, crvene, plave i bijele točkice na ekranu

- Zaostale točkice su normalna pojava kod LCD kristala koji se koriste u današnjim uvjetima tehnologije, više detalja nadite u propisima o LCD pikselima.

* Svjetlo "uključenosti" je prejako i smeta

- Svjetlo za znak "uključenosti" znak možete podesiti uz pomoć LED napajanja za Setup i glavni upravljačkim funkcijama OSD-a.

Radi detaljnije pomoći, potražite podatke za kontakt sa servisom u priručniku s važnim informacijama i obratite se predstavniku Philipsove službe za pomoć korisnicima.

* [Funkcionalnost je ovisna o zaslonu.](#)

9.2 Općenita ČPP

P1: Što trebam učiniti nakon instalacije monitora ako se na ekranu prikaže poruka "Nie mogu prikazati ovaj video način rada"?

Odgovor: Preporučena razlučivost za ovaj monitor:
321E1SC/322E1C: 1920x1080 pri 60Hz
325E1C: 1920x1080 pri 60Hz(analogni ulaz)&2560x1440 pri 60Hz(digitalno ulaz)
328E1C: 3840x2160 pri 60Hz.

- Iskopčajte sve kablove, te zatim priključite računalo na monitor koji ste prije koristili.
- U Windows izborniku Start izaberite Postavke/Upravljačka ploča. U prozoru upravljačka ploča izaberite ikonu Zaslona. Unutar upravljačke ploče Zaslona izaberite karticu "Postavke". U kartici postavke, u okviru označenom kao "područje radne površine", povucite kliznu traku na 321E1SC/322E1C: 1920x1080 325E1C: 1920x1080(analogni ulaz)&2560x1440(digitalno ulaz) 328E1C: 3840x2160 piksela.
- Otvorite "Napredna svojstva" i postavite frekvenciju osvježivanja na 60Hz, zatim kliknite OK.
- Ponovno pokrenite računalo i ponovite korake 2 i 3 kako biste provjerili je li vaše računalo podešeno na 321E1SC/322E1C: 1920x1080 pri 60Hz 325E1C: 1920x1080 pri 60Hz(analogni ulaz)&2560x1440 pri 60Hz(digitalno ulaz) 328E1C: 3840x2160 pri 60Hz.

- Isključite računalo, odvojite stari monitor i priključite vaš Philips LCD monitor.
- Uključite monitor i zatim uključite svoje računalo.

P2: Koja je preporučena frekvencija osvježivanja za LCD monitor?

Odgovor: Preporučena frekvencija osvježivanja na LCD monitorima je 60Hz, u slučaju ikakvih smetnji na zaslonu, možete je podesiti na 75Hz kako biste vidjeli da li se time otklanjaju smetnje.

P3: Šo su .inf i .icm datoteke? Kako ću instalirati upravljačke programe (.inf and .icm)?

Odgovor: Ovo su datoteke s upravljačkim programima za monitor. Možda će vas računalo zatražiti upravljačke programe za monitor (.inf i .icm datoteke) pri prvoj instalaciji monitora. Slijedite upute u korisničkom priručniku, upravljački programi za monitor (.inf i .icm datoteke) automatski će se instalirati.

P4: Kako mogu podesiti razlučivost?

Odgovor: Vaš upravljački program video kartice i monitora zajedno odlučuju o dostupnim video razlučivostima. Željenu razlučivost možete odabrati unutar upravljačke ploče operativnog sustava Windows® sa "Svojstva prikaza".

P5: Što ako se ne mogu snaći tijekom podešavanja monitora preko ekranskog izbornika?

Odgovor: Jednostavno pritisnite gumb OK i zatim izaberite "Resetiranje" kako biste vratili sve izvorne tvorničke postavke.

P6: Je li LCD zaslon otporan na ogrebotine?

Odgovor: Općenito se preporučuje da površinu zaslona ne izlažete prekomjernim udarcima i da je zaštitite od oštih i tupih predmeta. Pri rukovanju monitorom, pobrinite se da na površinu zaslona ne djelujete pritiskom ili silom. Takve radnje mogu utjecati na uvjete jamstva.

P7: Na koji način trebam čistiti površinu LCD-a?

Odgovor: Za normalno čišćenje koristite čistu i meku krpu. Za pojačano čišćenje koristite izopropilenski alkohol. Ne koristite druga otapala, poput etilnog alkohola, etanola, acetona, heksana i slično.

P8: Mogu li promijeniti postavke boje svog monitora?

Odgovor: Da, možete promijeniti postavku boje putem OSD (Ekranškog izbornika) prema sljedećem postupku,

- Pritisnite "OK" da se prikaže Ekranški izbornik (OSD)
- Pritisnite "Strelicu dolje" da izaberete stavku "Boja" i zatim pritisnite "U redu" da unesete postavku boje, dolje se nalaze tri postavke.
 1. Temperatura boje: S postavkama u području od 6500K ploča će izgledati u "toplim tonovima, gdje će bijela boja biti crvenkasta",

dok će u području temperature 9300K ploča izgledati u "hladnom, plavičasto bijelom" tonu.

2. sRGB: ovo je standardna postavka koja osigurava ispravni odnos boja među različitim uređajima (npr. digitalni fotoaparati, monitori, pisači, skeneri, itd)
3. Korisnički definirana: korisnik može prema vlastitim željama podesiti odnos boja podešavanjem crvene, zelene i plave boje.

Napomena

Mjera temperature boje svjetlosti koju bi zračilo tijelo zagrijano na navedenu temperaturu. Ovo mjerenje se izražava u apsolutnoj temperaturi (Kelvini stupnjevi). Temperature boje ispod 2004 K su crvene; više temperature boje poput 9300 K su plave. Neutralna temperature boje je bijela, pri 6504 K.

P9: Mogu li spojiti svoj LCD monitor na bilo koje računalo, radnu stanicu ili Mac?

Odgovor: Da. Svi Philipsovi LCD monitori su u potpunosti kompatibilni sa standardnim računalima, Macovima i radnim stanicama. Trebat će vam kablovski adapter za priključivanje monitora na vaš Mac sustav. Radi više informacija kontaktirajte vašega Philipsovog predstavnika.

P10: Jesu li Philipsovi LCD monitori Plug-and-Play?

Odgovor: Da, monitori imaju svojstvo uključi-i-radi i kompatibilni su s operativnim sustavima

Windows 10/8.1/8/7, Mac
OSX.

P11: Što je to lijepljenje slike, usnimljena slika, naknadna slika ili slika-duh na LCD zaslonima?

Odgovor: Nprekidno prikazivanje mirne ili statične slike u dužem vremenskom periodu može dovesti do "usnimljene slike", koje je poznato i kao "naknadna slika" ili "slika-duh" na vašem ekranu. "Usnimljene slike", "naknadna slika" ili "slika-duh" su dobro poznati fenomeni koji se javljaju kod tehnologije LCD zaslona. U većini slučajeva, "usnimljene slike" ili "naknadna slika" ili "slika-duh" će postupno kroz duži period vremena nakon isključivanja napajanja nestati.

Kada monitor ostavljate bez nadzora, uvijek pokrenite aktivni čuvar zaslona. Uvijek aktivirajte periodičko osvježivanje prikaza na ekranu ako LCD monitor pokaže nepromijenjeni statični sadržaj.

Upozorenje


Jaki simptomi "utiskivanja slike", "naknadne slike" ili "slike-duha" neće nestati i neće se moći popraviti. Oštećenje koje je gore opisano nije obuhvaćeno jamstvom.

P12: Zašto prikaz teksta na mom zaslonu nije oštar i zašto prikazuju nazubljene znakovi?

Odgovor: Vaš LCD monitor radi najbolje pri svojoj prirodnoj razlučivosti 321E1SC/322E1C: 1920x1080 pri 60Hz

325E1C: 1920x1080 pri 60Hz(analogni ulaz)&2560x1440 pri 60Hz(digitalno ulaz) 328E1C: 3840x2160 pri 60Hz. Za najbolji prikaz koristite ovu razlučivost.

P13: Kako mogu otključati/zaključati svoju brzu tipku?

Odgovor: Molimo pritisnite /OK na 10 sekundi radi otključavanja/zaključavanje brze tipke, čime će na vašem monitoru iskočiti "Upozorenje" radi prikaza status zaključanosti/otključanosti na način prikazan na donjim slikama.

Monitor controls unlocked

Monitor controls locked

P14: Gdje mogu pronaći priručnik s važnim informacijama koji se spominje u EDFU?

Odgovor: Priručnik s važnim informacijama može se preuzeti na Philipsovoj web stranici za podršku.



2019 © TOP Victory Investments Ltd. Sva prava su zadržana. Ovaj

Proizvod je proizveden i prodaje se pod odgovornošću tvrtke Top Victory Investments Ltd. i tvrtka Top Victory Investments Ltd. pruža jamstvo vezano za proizvod. Philips i Philips Shield Emblem registrirani su trgovački znakovi tvrtke Koninklijke Philips N.V. i koriste se u okviru licence.

Tehnički podaci mogu se promijeniti bez prethodne obavijesti.

Verzija: M1321ECE1T