

PHILIPS

B Line

222B1/242B1



www.philips.com/welcome

HU	Felhasználói kézikönyv	1
	Ügyfélszolgálat és jótállás	20
	Hibaelhárítás és GYIK	24

Tartalomjegyzék

1. Fontos	1
1.1 Biztonság óvintézkedések és karbantartás	1
1.2 Kiegészítő megjegyzések	3
1.3 A termék és a csomagolóanyag megsemmisítése	4
2. A monitor beállítása	5
2.1 Üzembe helyezés	5
2.2 A monitor kezelése	6
2.3 VESA használatához	9
2.4 Rögzítőkonzol	9
3. Képtimalizálás	10
3.1 SmartImage	10
3.2 SmartContrast	12
4. SmoothTouch	13
5. Műszaki adatok	15
5.1 Felbontás és előre beállított üzemmódok	18
6. Energiagazdálkodás	19
7. Ügyfélszolgálat és jótállás	20
7.1 A Philips Lap monitor képponthiba-politikája	20
7.2 Ügyfélszolgálat és Jótállás	23
8. Hibaelhárítás és GYIK	24
8.1 Hibaelhárítás	24
8.2 Általános GYIK	26
8.3 SmoothTouch	29

1. Fontos

Ez az elektronikus felhasználói kézikönyv mindenkinek szól, aki a Philips monitort használja. A monitor használata előtt szánjon időt e felhasználói kézikönyv elolvasására. A kézikönyv fontos információkat és megjegyzéseket tartalmaz a monitor kezeléséről.

Ez a Philips garancia akkor érvényes, ha a készüléket rendeltetésének megfelelő célra használták a használati utasításnak megfelelően, és a tulajdonos bemutatja az eredeti számlát vagy készpénzes nyugtát, amelyen szerepel a vásárlás dátuma, a forgalmazó és a típus neve és a készülék gyártási száma.

1.1 Biztonság óvintézkedések és karbantartás

Figyelmeztetések

A jelen dokumentációtól eltérő eljárások használata áramütést, elektromos és/vagy mechanikai veszélyeket okozhat.

Olvassa el és kövesse ezeket az utasításokat, amikor a monitort beköti és használja.

Működés közben

- Tartsa a monitort távol a közvetlen napfénytől, az igen erős fényforrásoktól és egyéb hőforrásoktól. Az ilyen környezetnek való kitétel a monitor elszíneződését és rongálódását eredményezheti.
- Az kijelzőt tartsa távol olajtól. Az olaj megrongálja a megjelenítő műanyag burkolatát és semmissé teszi a garanciát.
- Távolítsa el a monitort közeléből az olyan tárgyakat, amelyek a szellőzőnyílásokba eshetnek, illetve megakadályozhatják a monitor elektronikus alkatrészeinek megfelelő szellőzését.
- Ne zárja el a káva szellőzőnyílásait.
- A monitor elhelyezése előtt győződjön meg arról, hogy a tápkábel és a konnector könnyen elérhetőek.
- Ha a monitort a hálózati, illetve az egyenáramú tápkábel kihúzásával kapcsolja ki, a megfelelő működés érdekében várjon 6 másodpercig, mielőtt újra csatlakoztatná a hálózati, illetve az egyenáramú tápkábelt.
- Kizárólag a Philips által jóváhagyott hálózati tápkábelt használja. Ha a csomagolás esetleg nem tartalmazza a hálózati tápkábelt, kérjük lépjen kapcsolatba a helyi márkaszervizzel. (Lásd a szervizek elérhetőségi adatait a Szabályozási és szerviz tájékoztató kézikönyvben.)
- A készüléket a megadott áramellátásról működtesse. Ügyeljen arra, hogy a monitort kizárólag a megadott áramellátásról működtesse. A nem megfelelő feszültség használata meghibásodást okozhat, ezenkívül tűz keletkezhet, vagy áramütés következhet be.
- Ne szerelje szét a hálózati adaptert. A hálózati adapter szétszerelése tűz vagy áramütés kockázatával jár.
- Ügyeljen arra, hogy a kábel védve legyen. Ne húzza meg és ne hajlítsa meg a tápkábelt és a jelkábelt. Ne tegye a monitort vagy más nehéz tárgyat a kábelekre, mivel a sérült kábelek tüzet vagy áramütést okozhatnak.
- Ne tegye ki a monitort erős rezgésnek vagy ütődésnek működés közben.
- A monitort ne üsse meg vagy ejtse le működés, illetve szállítás közben.

- A monitor túlzott használata szemirritációt okozhat, ezért érdemes fokozott gyakorisággal rövidebb szüneteket tartania a munkaterületén, mint ritkábban beiktatott hosszabb szüneteket. Például 50-60 perc folyamatos képernyőhasználat után egy 5-10 perces szünet jótékonyabb hatású, mint egy kétóránként beiktatott 15 perces szünet. Ügyeljen arra, hogy ne erőltesse meg a szemét, amikor a képernyőt hosszú ideig használja. Ehhez a következőket teheti:
 - Nézzon rá különböző távolságban lévő tárgyakra, miután hosszú ideig a képernyőre összpontosította a figyelmét.
 - Munkavégzés közben gyakran pislogjon tudatosan.
 - Finoman csukja be és mozgassa a szemét pihentetésképpen.
 - Állítsa megfelelő magasságba és szögbe a képernyőt a magassága szerint.
 - Állítsa megfelelő szintre a fényerőt és a kontrasztot.
 - Igazítsa a környező világítást a képernyő fényerejéhez, kerülje a fluoreszkáló fényeket és az olyan felületeket, amelyek nem túl sok fényt vernek vissza.
 - Ha tüneteket tapasztal, kérje ki orvosa véleményét.
- Alkatrészeket és semmissé teszik a garanciát.
- Húzza ki a monitor tápkábelét, ha hosszabb ideig nem fogja használni.
- Húzza ki a monitor tápkábelét, ha kissé nedves kendővel kell megtisztítani. A képernyő felületét száraz ruhával le lehet törölni, ha a tápfeszültség ki van kapcsolva. Azonban soha ne használjon szerves oldószereket, mint például alkoholt vagy ammónia alapú folyadékokat a monitor tisztítására.
- Az áramütés és a készülék maradandó károsodásának kockázatát elkerülendő, ne tegye ki a monitor por, eső, víz, illetve túlzottan nedves környezet hatásának.
- Ha a monitorra folyadék kerül, azonnal törölje le száraz kendővel.
- Ha a monitor belsejébe idegen anyag vagy víz jut, kérjük azonnal áramtalanítsa és húzza ki a hálózati tápkábelt. Ezután távolítsa el az idegen anyagot, illetve vizet, majd szállítsa a monitort a márkaszervizbe.
- Netárolja vagy használja a monitort hő, közvetlen napfény, vagy rendkívül hideg hatásának kitett helyen.
- A monitor legjobb teljesítményének fenntartása és minél hosszabb élettartama érdekében, kérjük, olyan helyen használja a monitort, amely az alábbi hőmérséklet- és páratartalom-tartományba esik.
 - Hőmérséklet: 0-40°C 32-104°F
 - Páratartalom: 20-80 % relatív páratartalom

Karbantartás

- Hogy megóvja a monitort az esetleges sérüléstől, ne nyomja erősen az LCD panel felületét. A monitor mozgatása közben az emeléshez mindig a keretet fogja meg. Soha ne emelje fel a monitort úgy, hogy az LCD panelra teszi a kezét vagy ujját.
- Az olaj alapú tisztítóoldatok megrongálják a műanyag

Fontos tájékoztatás a képbeégéssel/ szellemképpel kapcsolatban

- Mindig aktiváljon egy mozgó képernyővédő programot, ha a monitort órizetlenül hagyja. Mindig aktiváljon egy rendszeres képfrissítő alkalmazást, ha a

monitor mozdulatlan tartalmat jelenít meg. Ha az LCD-monitor hosszú ideig állóképet vagy mozdulatlan tartalmat jelenít meg, a kép „beéghet”, amit „utóképnek”, illetve „szellemképnek” is neveznek.

- A „beégés”, „utókép”, vagy „szellemkép” jól ismert jelenség az LCD panel technológiában. Az esetek többségében a „beégett” kép, „utókép” vagy „szellemkép” folyamatosan eltűnik egy adott idő elteltével, ha kikapcsolják a monitort.

Figyelem

Képernyővédő vagy rendszeres képfrissítő alkalmazás aktiválásának mellőzése esetén a súlyos „beégés”, „utókép”, vagy „szellemkép” tünetei nem szűnnek meg, és nem javíthatók. Ilyen kárra nem vonatkozik a garancia.

Szerviz

- A készülékházat kizárólag a szerviz szakképzett munkatársai nyithatják ki.
- Amennyiben javításhoz, illetve összeszereléshez szükséges dokumentumra van szüksége, kérjük lépjen kapcsolatba a helyi márkaszervizzel. (Lásd a szervizek elérhetőségi adatait a Szabályozási és szerviz tájékoztató kézikönyvben.)
- Aszallítással kapcsolatos információért lásd a „Műszaki adatok” című fejezetet.
- Soha ne hagyja a monitort közvetlen napfényben álló gépkocsiban/csomagtartóban.

Megjegyzés

Lépjen kapcsolatba szerviztechnikussal, ha a monitor nem működik megfelelően, illetve ha nem biztos arról, hogy milyen eljárást kövessen, ha betartották a Kézikönyv kezelési utasításait.

1.2 Kiegészítő megjegyzések

A következő alfejezetek az egyes nemzeti konvenciókat tartalmazzák, melyeket figyelembe kell venni a terméknél.

Megjegyzések, figyelemfelhívások, figyelmeztetések

Ebben a kézikönyvben a szövegblokkok mellett ikonok találhatóak, és a szöveg félkörvén vagy dőlt betűvel is kinyomtatható. Ezek a blokkok bizonyos megjegyzéseket, felhívásokat vagy figyelmeztetéseket tartalmaznak. Ezek a következők:

Megjegyzés

Ez az ikon fontos információkat és tippeket jelöl, amelyek segítségével hatékonyabban tudja használni számítógépét.

Vigyázat

Ez az ikon olyan információt jelez, mely segítségével elkerülheti az esetleges hardverkárosodást vagy adatvesztést.

Figyelem

Ez az ikon veszélyhelyzetre hívja fel a figyelmet, és segítséget nyújt abban, hogy hogyan kerülje el a problémát.

Néhány figyelmeztetés más formában is megjelenhet, és lehetséges, hogy nem kísérik őket ikonok. Ilyen esetekben a figyelmeztetés speciális formátumát kötelezően jelezzük.

1.3 Atermékéscsomagolóanyag megsemmisítése

Elektromos és elektronikus berendezések hulladékai (WEEE)



This marking on the product or on its packaging illustrates that, under European Directive 2012/19/EU governing used electrical and electronic appliances, this product may not be disposed of with normal household waste. You are responsible for disposal of this equipment through a designated waste electrical and electronic equipment collection. To determine the locations for dropping off such waste electrical and electronic, contact your local government office, the waste disposal organization that serves your household or the store at which you purchased the product.

Your new monitor contains materials that can be recycled and reused. Specialized companies can recycle your product to increase the amount of reusable materials and to minimize the amount to be disposed of.

All redundant packing material has been omitted. We have done our utmost to make the packaging easily separable into mono materials.

Please find out about the local regulations on how to dispose of your old monitor and packing from your sales representative.

Taking back/Recycling Information for Customers

Philips establishes technically and economically viable objectives to optimize

the environmental performance of the organization's product, service and activities.

From the planning, design and production stages, Philips emphasizes the important of making products that can easily be recycled. At Philips, end-of-life management primarily entails participation in national take-back initiatives and recycling programs whenever possible, preferably in cooperation with competitors, which recycle all materials (products and related packaging material) in accordance with all Environmental Laws and taking back program with the contractor company.

Your display is manufactured with high quality materials and components which can be recycled and reused.

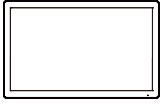
To learn more about our recycling program please visit

<http://www.philips.com/a-w/about/sustainability.html>

2. A monitor beállítása

2.1 Üzembe helyezés

1 A csomag tartalma



* CD



AC/DC Adapter



* HDMI



* DVI



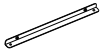
*USB A-B



* DP



* VGA



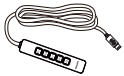
mounting-
bkt-a*4



mounting-
bkt-b*4



Clamper



* OSD keypad



Screw*16

*Térségtől függően eltér

☰ Megjegyzés

222B1

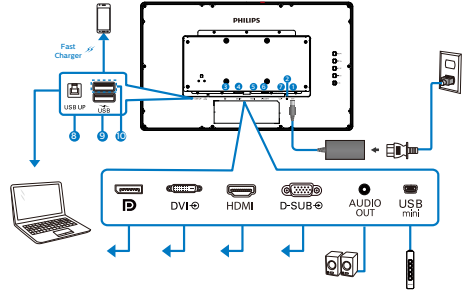
Kizárólag a következő AC/DC adaptert használja: Philips ADPC2045.

242B1

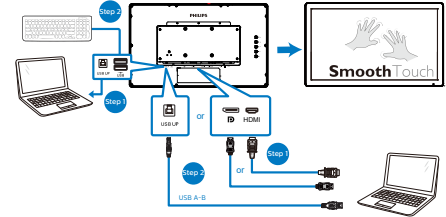
Kizárólag a következő AC/DC adaptert használja: Philips ADPC2065.

2 Csatlakoztatás a PC-hez

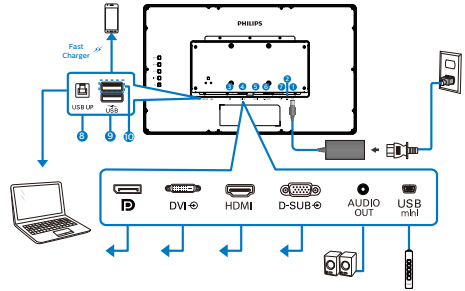
222B1



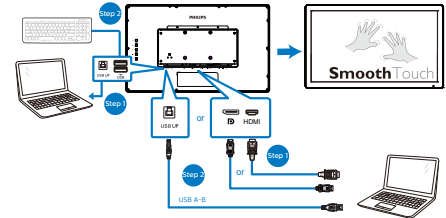
USB hub



242B1



USB hub



- 1 DC tápfeszültség bemenet
- 2 USB mini
- 3 DisplayPort bemenet
- 4 DVI bemenet
- 5 HDMI bemenet

2. A monitor beállítása

- 6 VGA bemenet
- 7 Audió kimenet
- 8 USB upstream
- 9 USB downstream
- 10 USB-gyorstöltő/USB downstream

Csatlakoztatás a számítógéphez

1. Csatlakoztassa szorosan a hálózati tápkábelt a monitor hátulján lévő aljzathoz.
2. Kapcsolják ki a számítógépet, és húzzák ki csatlakozóját az áramforrásból.
3. Csatlakoztassa a monitor jelkábélét a számítógép hátulján lévő videó-csatlakozóhoz.
4. Csatlakoztassa a bemeneti USB-kábelt a monitor és a számítógép közé az érintési funkció használatához.
5. Csatlakoztassa számítógépét és monitorját egy közeli aljzatba.
6. A kábelek csatlakoztatása után csúsztassa az I/O fedelet a monitor hátulján lévő nyílásba és pattintsa az I/O fedelet a helyére.
7. Kapcsolja be a számítógépet és a monitort. Ha a monitor képet jelenít meg, a telepítés kész.

⚠ Figyelmeztetés:

Az USB 2,4 Ghz-es vezeték nélküli eszközöket, mint pl. a vezeték nélküli egér, billentyűzet és fejhallgató, zavarhatja az USB 3.2 eszközök nagysebességű jele, ami a rádiójel-átvitel hatékonyságát csökkentheti. Ha ez történne, próbálkozzon az alábbi módszerekkel az interferencia hatásának csökkentése érdekében.

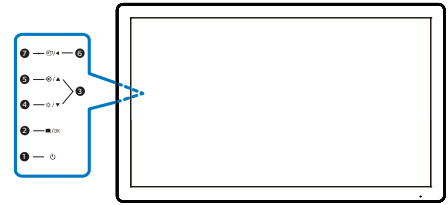
- Próbálja meg távol tartani az USB 2.0 vevőket az USB 3.2 aljzatoktól.
- Szabványos USB-hosszabbító kábelt vagy USB-elosztót

használjon a vezeték nélküli vevő és az USB 3.2 aljzat közötti távolság növeléséhez.

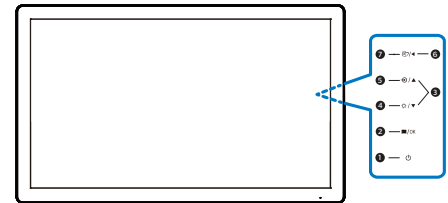
2.2 A monitor kezelése

1 A kezelógombok leírása

222B1



242B1

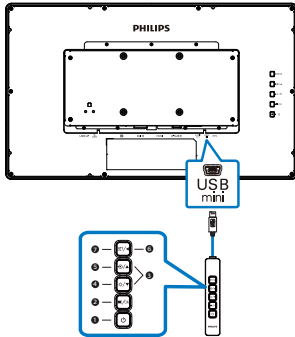


1		A monitor tápfeszültségének be-, illetve kikapcsolása.
2		Az OSD menü elérése. Az OSD beállítás megerősítése.
3		Az OSD menü beállítása.
4		Állítsa be a fényerőt.
5		A bemeneti jelforrás váltása.
6		Visszalépés az előző OSD-szintre.
7		SmartImage. Több lehetőség közül lehet választani: EasyRead, Iroda, Fénykép, Film, Játék, Gazdaságos, LowBlue mód és Ki.

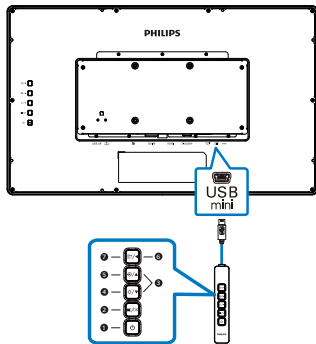
2. A monitor beállítása

2 Gyors vezérlés az OSD-billentyűzettel

222B1



242B1

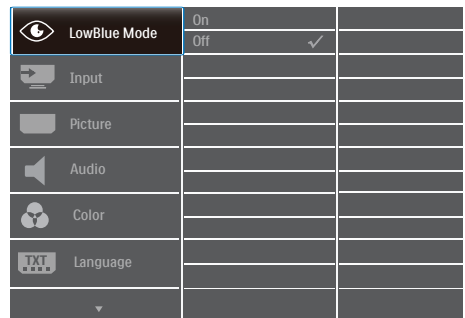


1		A monitor tápfeszültségének be-, illetve kikapcsolása.
2		Az OSD menü elérése. Az OSD beállítás megerősítése.
3		Az OSD menü beállítása.
4		Állítsa be a fényerőt.
5		A bemeneti jelforrás váltása.
6		Visszalépés az előző OSD-szintre.
7		SmartImage. Több lehetőség közül lehet választani: EasyRead, Iroda, Fénykép, Film, Játék, Gazdaságos, LowBlue mód és Ki.

3 Az OSD menü leírása

Mi az a képernyőn megjelenő menü (On-Screen Display – OSD)?

Valamennyi Philips LCD monitor rendelkezik képernyőn megjelenő (On-Screen Display – OSD) menüvel. Lehetővé teszi a végfelhasználó számára a képernyő teljesítményének beállítását, illetve a monitorok funkcióinak közvetlen kiválasztását a képernyőn megjelenő utasítás-ablakban. Az alábbiakban látható egy felhasználóbarát képernyőn megjelenő kezelőfelület:



Alapinformációk és egyszerű útmutatások az irányító billentyűkhöz

A fenti OSD menüben megnyomhatja a gombokat a keret előlapján a kurzor mozgatásához, vagy az OK gombot a választás, illetve módosítás megerősítéséhez.

Az OSD menü

Az alábbiakban található az OSD menü általános szerkezeti felépítése. Ezt használhatja referenciának, amikor később szeretne módosításokat végezni.

2. A monitor beállítása

☰ Megjegyzés

Ha ez a megjelenítő „DPS” funkcióval rendelkezik ÖKO konstrukcióként, az alapértelmezett beállítás az „ON” (Bekapcsolt) mód: ez a képernyőnek kissé halványabb megjelenést kölcsönöz. Az optimális fényerő érdekében lépjen az OSD-menübe, ahol a „DPS” funkciót állítsa „OFF” (Kikapcsolt) helyzetbe.

Main menu	Sub menu	
LowBlue Mode	On	— 1, 2, 3, 4
	Off	
Input	VGA	
	DVI	
	HDMI 1.4	
	DisplayPort	
Picture	Brightness	— 0-100
	Contrast	— 0-100
	Sharpness	— 0-100
	SmartResponse	— Off, Fast, Faster, Fastest
	SmartContrast	— On, Off
	Gamma	— 1.8, 2.0, 2.2, 2.4, 2.6
	Pixel Orbiting	— On, Off
	DPS (available for selective models)	— On, Off
Audio	Volume	— 0-100
	Mute	— On, Off
Color	Color Temperature	— Native, 5000K, 6500K, 7500K, 8200K, 9300K, 11500K
	sRGB	
	User Define	— Red: 0-100 — Green: 0-100 — Blue: 0-100
Language	— English, Deutsch, Español, Ελληνική, Français, Italiano, Maryar, Nederlands, Português, Português do Brasil, Polski, Русский, Svenska, Suomi, Türkçe, Čeština, Українська, 简体中文, 繁體中文, 日本語, 한국어	
OSD Setting	Horizontal	— 0-100
	Vertical	— 0-100
	Transparency	— Off, 1, 2, 3, 4
	OSD Time Out	— 5s, 10s, 20s, 30s, 60s
Setup	Auto	
	Power LED	— 0, 1, 2, 3, 4
	H.Position	— 0-100
	V.Position	— 0-100
	Phase	— 0-100
	Clock	— 0-100
	Resolution Notification	— On, Off
	Reset	— Yes, No
	Information	

4 Felbontással kapcsolatos nyilatkozat

A monitor optimális teljesítményét saját felbontása, azaz 1920 × 1080 képfrekvencia mellett nyújtja. Ha a monitort ettől eltérő felbontás mellett kapcsolják be, figyelmeztető üzenet jelenik meg a képernyőn: Használja az 1920 × 1080 –es képfrekvencia mellett a legjobb eredmény érdekében.)

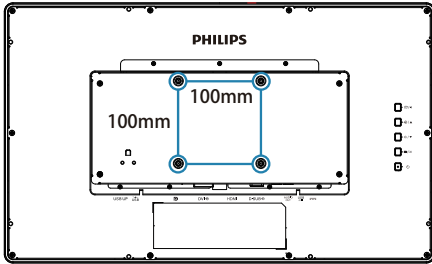
A saját felbontásra vonatkozó figyelmeztetés kikapcsolható az OSD (On Screen Display) menü Setup (Beállítás) menüjében.

2.3 VESA használatához

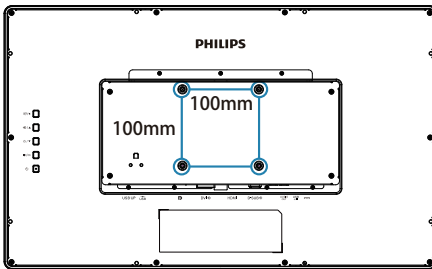
☰ Megjegyzés

Ez a monitor 100mm x 100mm-es VESA-kompatibilis rögzítőfelületet tud fogadni. VESA szerelőcsavar M4. Mindig lépjen kapcsolatba a gyártóval a fali konzol felszerelését illetően.

222B1

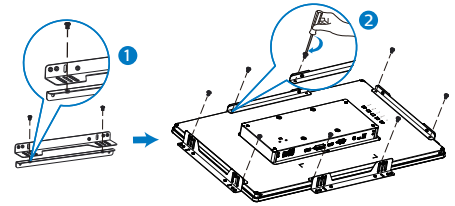


242B1

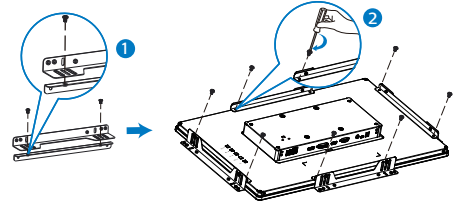


2.4 Rögzítőkonzol

222B1



242B1



3. Képoptimalizálás

3.1 SmartImage

1 Mi az?

A SmartImage előre beállított értékekkel optimalizálja a megjelenítést a különféle tartalomnak megfelelően és valós időben, dinamikusan állítja a fényerőt, kontrasztot, színhőmérsékletet és élességet. Akár szöveges alkalmazásokkal dolgozik, akár képeket jelenít meg, vagy videót néz, a Philips SmartImage nagyszerű, optimalizált teljesítményt nyújt.

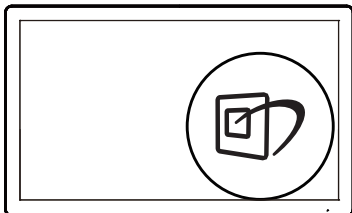
2 Miért van szükségem rá?

Bármilyen monitorral szemben az a kíváncsi, hogy kedvenc tartalmát optimálisan jelenítse meg. A SmartImage szoftver valós időben, dinamikusan állítja a fényerőt, kontrasztot, szint és élességet a lehető legjobb monitornézési élmény érdekében.

3 Hogyan működik?

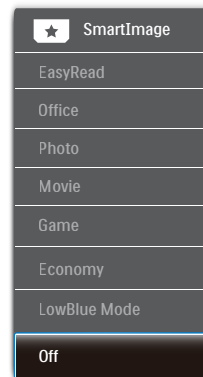
A SmartImage egy élenjáró Philips technológia, amely elemzi a képernyőn megjelenített tartalmat. A SmartImage az Ön által kiválasztott üzemmód alapján, dinamikusan javítja a képek kontrasztját, színtelítettségét és élességét a lehető legjobb megjelenítés érdekében – mindezt valós időben, egyetlen gombnyomásra.

4 Hogyan engedélyezem a SmartImage programot?



1. Nyomja meg a  gombot a SmartImage képernyőmenü indításához.
2. Nyomja meg többször a ▼▲ gombot, hogy a EasyRead, Iroda, Fénykép, Film, Játék, Gazdaságos, LowBlue mód és Ki. mód között váltson.
3. A SmartImage képernyőmenü 5 másodpercig a képernyőn marad, illetve az „OK” gomb megnyomásával is megerősítheti a kiválasztást.

Több lehetőség közül lehet választani: EasyRead, Iroda, Fénykép, Film, Játék, Gazdaságos, LowBlue mód és Ki.





- EasyRead: Javítja a szöveges alkalmazások, mint pl. PDF e-könyvek, olvashatóságát. Egy különleges algoritmus alkalmazásával, amely növeli a szöveges tartalom kontrasztját és körvonalainak élességét, a megjelenítő optimálisan jeleníti meg a szöveget a megerősítés nélküli olvasáshoz a fényerő, kontraszt és színhőmérséklet beállítása révén.
- Office (Iroda): Javítja a szöveges kijelzést és visszafogja a fényerőt a jobb olvashatóság és a szem-megerősítés csökkentése

- érdekében. Ez az üzemmód jelentős mértékben javítja az olvashatóságot és termelékenységét, amikor számológéppel, PDF fájlokkal, beolvasott cikkekkel vagy egyéb általános irodai alkalmazásokkal dolgozik.
- Photo (Fotók): Ez a profil egyesíti a színtelítettség-, dinamikus kontraszt- és élességjavítást, így a fotók és egyéb képek kiemelkedő tisztasággal és ragyogó színekben jelennek meg – mindezt képzaj és fakult színek nélkül.
 - Movie (Filmek): A felerősített fényerősség, nagyobb színtelítettség, dinamikus kontraszt és a borotvaéles kép a videók sötétebb területein minden részletet megjelenít anélkül, hogy a fényesebb területeken elmosná a színeket, így dinamikus természetes értékeket alkalmaz a lehető legjobb videomegjelenítés érdekében.
 - Game (Játék): Válassza ezt az üzemmódot, hogy felgyorsítsa a válaszidőt, csökkentse a képernyőn gyorsan mozgó tárgyak elmosódott körvonalát, feljavítsa a kontrasztarányt a fényesebb sötétebb területeken. Ez az üzemmód nyújtja a legjobb teljesítményt a játékok megszállottjainak.
 - Economy (Gazdaságos): Ebben az üzemmódban megtörténik a fényerősítés a kontraszt beállítása a háttérvilágítás finomhangolása mellett, a mindennapi irodai alkalmazások ideális megjelenítése és a kisebb energiafogyasztás érdekében.
 - LowBlue mode (Csökkentett kék mód) : LowBlue Mode a szemkímélő hatékonyság érdekében. Kutatások igazolták, hogy az ibolyántúli sugarakhoz hasonlóan a rövidhullámú kék fény, amit a LED kijelzők kibocsátanak tartós használat

mellett szemkárosodást okozhatnak és hosszú távon befolyásolhatják a látást. A Philips által az egészségmegőrzés érdekében kifejlesztett LowBlue mód intelligens szoftver technológiát alkalmaz az ártalmas rövidhullámú kék fény kiküszöböléséhez.

- Off (Kikapcsolva): Nincs SmartImage általi optimalizálás.

Megjegyzés

Philips LowBlue mód, 2-es mód, amely megfelel a TUV alacsony kékfénnyel kapcsolatos tanúsítványának. A mód aktiválásához egyszerűen csak nyomja meg a gyorsbillentyűt , majd nyomja meg  a Alacsony kékfény mód kiválasztásához. Lásd a fenti SmartImage-kijelölési lépéseket.

3.2 SmartContrast

1 Mi az?

Egyedülálló technológia, amely dinamikusan elemzi a megjelenített tartalmat, és automatikusan optimalizálja a monitor kontrasztarányát a képek maximális tisztasága és élvezete érdekében úgy, hogy fokozza a háttérvilágítást a tisztább, élesebb és fényesebb kép érdekében, illetve lejjebb veszi a háttérvilágítást a sötétebb háttérű képek tiszta megjelenítése érdekében.

2 Miért van szükségem rá?

Minden tartalomtípushoz a lehető legtisztább és szemnek kényelmes kép. A SmartContrast dinamikusan szabályozza a kontrasztot és beállítja a háttérvilágítást a játékok és videoképek tiszta, éles és fényes, illetve az irodai munka szövegének tiszta, olvasható megjelenítése érdekében. A monitor energiafogyasztásának csökkentése költségmegtakarítást és a monitor megnövelt élettartamát eredményezi.

3 Hogyan működik?

Ha aktiválja a SmartContrast programot, valós időben elemzi a megjelenített tartalmat, és beállítja a színeket, illetve szabályozza a háttérvilágítás erejét. Ez a funkció dinamikusan javítja a kontrasztot, hogy videók nézegetése, illetve játék közben még jobban szórakozzon.

4. SmoothTouch

1 Mi az?

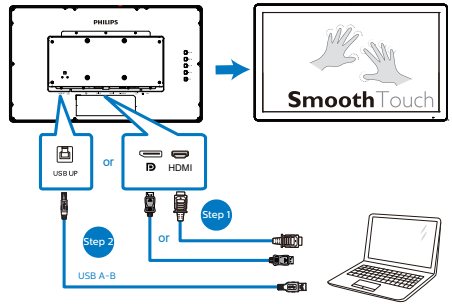
Ez a kijelző „vetített kapacitív” 10 pontos érintőpanel technológiát alkalmaz. A legújabb operációs rendszerrel mint pl. Windows 10-cal használva, nagyszerű érintőmozdulatokat kínál, mint az érintés, megfogás, csipés, forgatás, nagyítás, elhúzás stb. A régebbi alkalmazások életre kelnek, így teljes mértékben kihasználhatja az érintő alkalmazásokat kínálta új képességeket. Immár megtekintheti és görgetheti az elemeket az ujjával, billentyűzet vagy egér használata nélkül.

2 Hogyan használhatom?

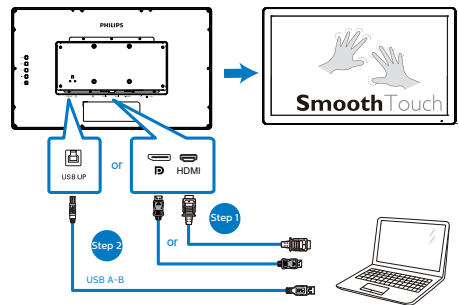
Az érintőfunkció aktiválásához csatlakoztassa a kijelzőt a tartozékként kapott USB-kábel segítségével a számítógépéhez. Lágyan megérintve a kijelző felületét különböző érintőmozdulatokat kezelheti az alkalmazásokat, mint pl. az elhúzás, érintés, csipés stb. Egyujjas érintést vagy többujjas érintést használhat egyszerre legfeljebb 10 érintőponttal.

1. Csatlakoztassa a monitor jelkábelét a számítógép hátulján lévő videó-csatlakozóhoz.
2. Csatlakoztassa a bemeneti USB-kábelt a monitor és a számítógép közé az érintési funkció használatához.

222B1



242B1



3 Operációs rendszerrel kapcsolatos követelmények

Az érintőfunkció az alábbi táblázatban felsorolt operációs rendszerekben működik.

OS	OS verziója/neve	Kernel verziója	Érintőujj	Illesztőprogram szükséges
Windows	Win10	nincs	több érintés	Nem
Windows	Win8/Win8.1	nincs	több érintés	Nem
Windows	Win7	nincs	több érintés	Nem
Android	11	5.4	több érintés	Nem
Android	10	4.19	több érintés	Nem
Android	9	4.14	több érintés	Nem
Android	8	4.1	több érintés	Nem

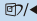
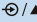
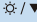

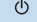
Megjegyzés

- Ne érjen hozzá a képernyőhöz éles tárgyakkal, mivel ez sérülést okozhat, és az ilyen jellegű sérülésekre nem terjed ki a garancia.
- Ne nyomja meg erősen az üvegfelületet, és ne tegyen rá semmit (ha vízszintes pozícióba van állítva), mivel a képernyő megsérülhet, és az ilyen jellegű sérülésekre nem terjed ki a garancia. Azt javasoljuk, hogy az érintőképernyőt az ujjjaival vagy egy érintőtollal használja.
- Az érintőfunkció kizárólag olyan operációs rendszerekben és alkalmazásokban működik, amelyek támogatják az érintőfunkciók használatát (lásd a fenti táblázatot).
- *Néhány operációs rendszer esetében illesztőprogram szükséges az érintőfunkcióhoz. Az illesztőprogram a támogatási CD-n található, vagy a Philips webhelyének támogatást nyújtó oldalain keresztül lehet hozzáférni.

5. Műszaki adatok

Kép/Megjelenítő	
Monitorpanel típusa	IPS technológia
Háttérvilágítás	W-LED
Panelméret	222B1: 21,5" Sz (54,6 cm) 242B1: 23,8" Sz (60,5 cm)
Képarány	16:9
Képpont-méret	222B1: 0,248 (V) mm x 0,248 (F) mm 242B1: 0,275 (V) mm x 0,275 (F) mm
Kontrasztarány (jellemző)	1000:1
Optimális felbontás	1920 x 1080 @ 60 Hz
Látószög	222B1: 178° (V) / 178° (F) @ C/R > 10 (jellemző) 242B1: 178° (V) / 178° (F) @ C/R > 10 (jellemző)
Megjeleníthető színek száma	16,7Millió
Villódzásmentes	IGEN
Képjavítás	SmartImage
Függőleges frissítési sebesség	48 Hz - 75 Hz
Vízszintes frekvencia	30 kHz - 85 kHz
sRGB	IGEN
Csökkentett kék mód	IGEN
EasyRead	IGEN
SmoothTouch	
Érintőtechnológia	Projective Capacitive
Érintőpontok	10
Érintési módszer	Érintőtoll, ujj, kesztyű
Átviteli sebesség	≥ 85 %
Érintési felület	USB
Érintőüveg keménysége	7H
Touch glass coating	Haze: 5% -/+3% Gloss: 80 -/+10
Aktív érintési felület	222B1: 476,06 mm (V) x 267,78 mm (F) 242B1: 527,04 mm (V) x 296,46 mm (F)
Érintés válaszideje	≤35 ms
Operációs rendszerek	Windows 10/8.1/8.0/7 Android 11/10/9/8
Fényerő	222B1: 340 nit (jellemző) 242B1: 295 nit (jellemző)
Behatolás elleni védelem	IP65-csak elől
Lezárhatóság	Az érintőképernyő lezárva a burkolaton; az érintőképernyő lezárva az LCD-n
Csatlakoztathatóság	
Jelbemenet/-kimenet	Analóg: VGA Digitális: DVI-D, DP1.2, HDMI 1.4

5. Műszaki adatok

USB	USB 3.2 x 1 (upstream) USB 3.2 x 2 (downstream, 1 db gyorstöltő B.C 1.2) (5V/1.5A) mini USB 2.0 a külső OSD-billentyűzethez
Bemeneti jel	Külön szinkron, zöld szinkr.
Audió Be/Ki	Audió kimenet
Kényelmi funkciók	
Felhasználói kényelmi szolgáltatások	    
OSD nyelvek	Angol, német, spanyol, görög, francia, olasz, magyar, holland, portugál, braziliai portugál, lengyel, orosz, svéd, finn, török, cseh, ukrán, egyszerűsített kínai, hagyományos kínai, japán, koreai
Egyéb kényelmi funkciók	VESA fal konzol (100×100 mm), Kensington-féle zár
Plug and Play kompatibilitás	DDC/CI, sRGB, Windows 10/8.1/8.0/7 Android 11/10/9/8

Tápfeszültség (222B1)			
Fogyasztás	AC bemeneti feszültség 100 V~, 50 Hz	AC bemeneti feszültség 115 V~, 50Hz	AC bemeneti feszültség 230 V~, 50 Hz
Normál működés	20,2 W (jell.)	20,1 W (jell.)	20,3 W (jell.)
Alvó (Készenléti mód)	0,3 W	0,3 W	0,3 W
Kikapcsolt üzemmód	0,3 W	0,3 W	0,3 W
Hőleadás*	AC bemeneti feszültség 100 V~, 50 Hz	AC bemeneti feszültség 115 V~, 50Hz	AC bemeneti feszültség 230 V~, 50 Hz
Normál működés	68,94 BTU/óra (jell.)	68,60 BTU/óra (jell.)	69,28 BTU/óra (jell.)
Alvó (Készenléti mód)	1,02 BTU/óra	1,02 BTU/óra	1,02 BTU/óra
Kikapcsolt üzemmód	1,02 BTU/óra	1,02 BTU/óra	1,02 BTU/óra
Bekapcsolt mód (ÖKO mód)	11,2 W (jell.)		
Bekapcsolt állapotot jelző LED	Bekapcsolt mód: Fehér, Készenléti/Alvás mód: Fehér (villogó)		
Tápegység	Külső, 100-240 V~, 50-60 Hz		

Tápfeszültség (242B1)			
Fogyasztás	AC bemeneti feszültség 100 V~, 50 Hz	AC bemeneti feszültség 115 V~, 50Hz	AC bemeneti feszültség 230 V~, 50 Hz
Normál működés	26,2 W (jell.)	26,1 W (jell.)	26,2 W (jell.)
Alvó (Készenléti mód)	0,5 W	0,5 W	0,5 W

5. Műszaki adatok

Kikapcsolt üzemmód	0,3 W	0,3 W	0,3 W
Hőleadás*	AC bemeneti feszültség 100 V~, 50 Hz	AC bemeneti feszültség 115 V~, 50Hz	AC bemeneti feszültség 230 V~, 50 Hz
Normál működés	89,42 BTU/óra (jell.)	89,08 BTU/óra (jell.)	89,42 BTU/óra (jell.)
Alvó (Készenléti mód)	1,71 BTU/óra	1,71 BTU/óra	1,71 BTU/óra
Kikapcsolt üzemmód	1,02 BTU/óra	1,02 BTU/óra	1,02 BTU/óra
Bekapcsolt mód (ÖKO mód)	13,9 W (jell.)		
Bekapcsolt állapotot jelző LED	Bekapcsolt mód: Fehér, Készenléti/Alvás mód: Fehér (villogó)		
Tápegység	Külső, 100-240 V~, 50-60 Hz		

Méretek

Termék állvány nélkül (Sz x Ma x Mé)	222B1: 522 x 315 x 49mm 242B1: 567 x 345 x 49 mm
Termék, csomagolással (Sz x Ma x Mé)	222B1: 595 x 390 x 121 mm 242B1: 647 x 420 x 134 mm

Tömeg

Termék állvány nélkül	222B1: 4,91 kg 242B1: 5,67 kg
Termék csomagolással	222B1: 7,54 kg 242B1: 8,67 kg

Üzemi feltételek

Hőmérséklet-tartomány (üzemi)	0°C – 40°C
Relatív páratartalom (működés)	20% – 80%
Légköri nyomás (működés)	700 és 1060 hPa között
Hőmérséklet-tartomány (üzemen kívül)	-20°C – 60°C
Relatív páratartalom (üzemen kívül)	10% – 90%
Légköri nyomás (üzemen kívül)	500 és 1060 hPa között

Környezeti és fogyasztási adatok

ROHS	IGEN
Csomagolás	100%-ban újrahasznosítható
Specifikus anyagok	100% PVC BFR mentes burkolat

Burkolat

Szín	Fekete
Felület	Textúra

 **Megjegyzés**

1. Ez az adat előzetes értesítés nélkül megváltozhat. A prospektus legújabb verziójának letöltéséért látogassa meg a www.philips.com/support oldalt.
2. *Néhány operációs rendszer esetében illesztőprogram szükséges az érintőfunkcióhoz. Az illesztőprogram a támogatási CD-n található, vagy a Philips webhelyének támogatást nyújtó oldalain keresztül lehet hozzáférni.
3. Annak érdekében, hogy az energiafogyasztás megfeleljen a nemzetközi energiaszabványoknak, az értékek mérésére PC/Kijelző tesztelési üzemmód vonatkozik, és a monitort USB upstream kábellel kell csatlakoztatni.

5.1 Felbontás és előre beállított üzemmódok

- 1 **Maximális felbontás**
1920 × 1080 @ 60 Hz (VGA/DVI)
1920 × 1080 @ 75 Hz (HDMI/DP)
- 2 **Ajánlott felbontás**
1920 × 1080 @ 60 Hz

V frek. (kHz)	Felbontás	F. frekv. (Hz)
31,47	720 × 400	70,09
31,47	640 × 480	59,94
35,00	640 × 480	66,67
37,86	640 × 480	72,81
37,50	640 × 480	75,00
37,88	800 × 600	60,32
46,88	800 × 600	75,00
48,36	1024 × 768	60,00
60,02	1024 × 768	75,03
63,89	1280 × 1024	60,02
79,98	1280 × 1024	75,03
55,94	1440 × 900	59,89
70,64	1440 × 900	74,98
65,29	1680 × 1050	59,95
67,50	1920 × 1080	60,00
83,89	1920 × 1080	74,97 (DP/HDMI)

 **Megjegyzés**

Vegye figyelembe, hogy a monitor optimális teljesítményét saját felbontása, azaz 1920 × 1080 képfreccs mellett nyújtja. Az optimális képminőség érdekében ezt a felbontást használja.

6. Energiagazdálkodás

Amennyiben rendelkezik VESA DPM kompatibilis grafikuskárttyával, illetve a PC-re telepített szoftverrel, a monitor automatikusan képes csökkenteni áramfelvételét, amikor nem használják. Ha adatbevitelt észlel billentyűzetről, egérről vagy más adatbeviteli eszköztől, a monitor automatikusan 'felébred'. Az alábbi táblázat mutatja ennek az automatikus energiatakarékosági szolgáltatásnak az áramfelvételi és jeltovábbítási jellemzőit:

222B1

Energiagazdálkodás meghatározása					
VESA mód	Videó	V-szinkr.	F-szinkr.	Fogyasztott energia	LED színe
Aktív	BE	Igen	Igen	20,1 W (jell.) 50,2 W (max.)	Fehér
Alvó (Készenléti mód)	KI	Nem	Nem	0,3 W	Fehér (villogó)
Kikapcsolt üzemmód	KI	-	-	0,3 W	KI

242B1

Energiagazdálkodás meghatározása					
VESA mód	Videó	V-szinkr.	F-szinkr.	Fogyasztott energia	LED színe
Aktív	BE	Igen	Igen	26,1 W (jell.) 55,7 W (max.)	Fehér
Alvó (Készenléti mód)	KI	Nem	Nem	0,5 W	Fehér (villogó)
Kikapcsolt üzemmód	KI	-	-	0,3 W	KI

A monitor energiafogyasztásának megmérése az alábbi konfigurációt használtuk.

- Saját felbontás: 1920 × 1080
- Kontraszt: 50%
- Fényerő: 70%
- Színhőmérséklet: 6500 k, teljes fehér mintázattal

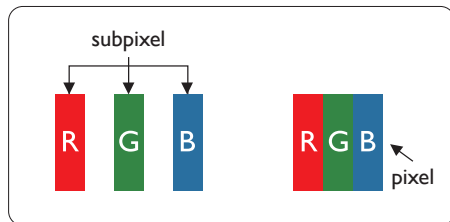
⊖ Megjegyzés

Ez az adat előzetes értesítés nélkül megváltozhat.

7. Ügyfélszolgálat és jótállás

7.1 A Philips Lap monitor képponthiba-politikája

A Philips azért küzd, hogy a legjobb minőségű termékeket készítse el. Az iparág legmodernebb gyártási eljárásait használjuk, és szigorú minőség ellenőrzést végzünk. Ennek ellenére mégis előfordulhatnak pixel- vagy alpixel-hibák a TFT monitorpaneleken, amelyeket lapos monitorokon használnak. Egyetlen gyártó sem tudja garantálni, hogy valamennyi képernyője mentes legyen a képpont hibáktól, de a Philips garantálja, hogy minden olyan monitort, amely kifogásolható mennyiségű képpont hibát tartalmaz, garanciálisan megjavít vagy kicserél. Ez a felhívás a különféle képpont hibákat írja le, és meghatározza az elfogadható szintet mindegyik típusnál. Ahhoz, hogy garanciális javításra vagy cserére legyen jogosult, a TFT monitorpanelen lévő pixelhibák számának meg kell haladnia a küszöbértéket. Például egy monitoron a hibás alpixelek száma nem lehet több az összes alpixel 0,0004%-ánál. Ráadásul, mivel bizonyos képpont hibák kombinációi jobban látszanak, ezekben az esetekben a Philips még magasabb minőségi szabványokat állít fel. Ez világszerte alkalmazott eljárás.



Képpontok és alképpontok

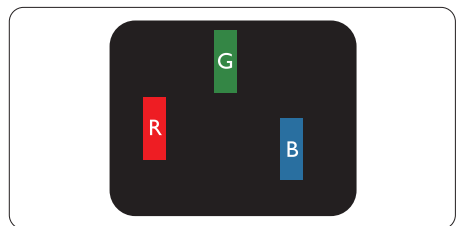
Egy képpont vagy képelem, mely a három alképpontból, a három elsődleges színből, vörösből, zöldből és kékből áll. Több képpont együtt alkot egy képet. Amikor egy képpont összes alképpontja világít, a három színes alképpont egységes fehér képpontként jelenik meg. Amikor mind sötét, az alképpont együttesen egységes fekete képpontként jelenik meg. A világos és sötét alképpontok egyéb kombinációi más egységes színeként jelennek meg.

Képpont hibák típusai

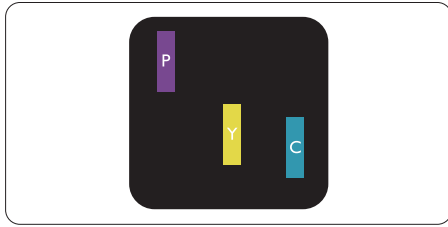
Képpont és alképpont hibák különbözőképpen jelennek meg a képernyőn. A képpont hibáknak két kategóriája van, és az egyes kategóriákon belül számos alképpont hiba szerepel.

Fényes pont hibák.

A fényes pont hibák mindig világító, azaz „bekapcsolt” képpontként vagy alképpontként jelennek meg. Más szóval a fényes pont egy olyan alképpont, amely világos marad a képernyőn, amikor a monitor sötét mintát jelenít meg. A fényes pont hibák típusai.



Egy égő vörös, zöld vagy kék alképpont.



Két szomszédos égő alképpont:

- Vörös + Kék = Bíbor
- Vörös + Zöld = Sárga
- Zöld + Kék = Cián (Világoskék)



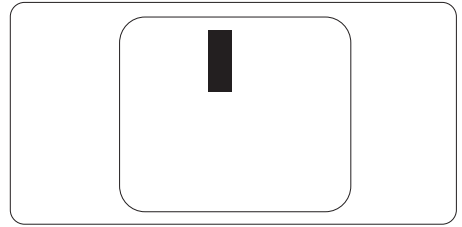
Három szomszédos világító alképpont
(egy fehér képpont).

☹ Megjegyzés

A vörös vagy kék színű fényes pont több mint 50 százalékkal világosabb kell, hogy legyen a szomszédos pontoknál; míg a zöld színű fényes pont 30 százalékkal világosabb a szomszédos pontoknál.

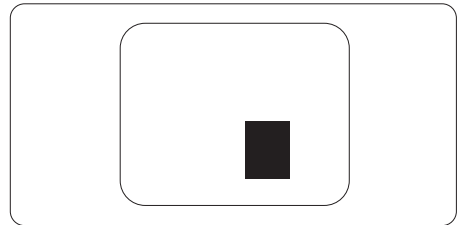
Fekete pont hibák

A fekete pont hibák mindig sötét, azaz „kikapcsolt” képpontként vagy al-képpontként jelennek meg. Más szóval a fekete pont egy olyan al-képpont, amely sötét marad a képernyőn, amikor a monitor világos mintát jelenít meg. A fekete pont hibák típusai.



=Képpont hibák közelsége

Mivel az azonos képpont és alképpont hibák, amelyek egymáshoz közel vannak, jobban észrevehetőek, a Philips megadja a közelségi határokat a hibákhoz.



Képpont hiba határok

Ahhoz, hogy pixelhibák miatti garanciális javításra vagy cserére legyen jogosult, a Philips lapos monitorban lévő TFT monitorpanelen lévő pixel-, illetve alpixel-hibák számának meg kell haladnia az alábbi táblázatokban szereplő küszöbértéket.

222B1

FÉNYES KÉPPONT HIBÁK	ELFOGADHATÓ SZINT
1 világító alpixel	2
2 egymás melletti világító alpixel	1
3 egymás melletti megvilágító alpixel (egy fehér pixel)	0
Két fényes képponthiba közötti távolság*	15 mm vagy több
Minden fajtájú fényes képpont hiba összesen	3
FEKETE KÉPPONT HIBÁK	ELFOGADHATÓ SZINT
1 sötét alpixel	5 vagy kevesebb
2 egymás melletti sötét alpixel	2 vagy kevesebb
3 egymás melletti sötét alpixel	0
Távolság két fekete ponthiba között*	5 mm vagy több
Mindenfajta fekete ponthiba	5 vagy kevesebb
ÖSSZES KÉPPONT HIBA	ELFOGADHATÓ SZINT
Mindenfajta világos képpont hiba	5 vagy kevesebb

242B1

FÉNYES KÉPPONT HIBÁK	ELFOGADHATÓ SZINT
1 világító alpixel	2
2 egymás melletti világító alpixel	1
3 egymás melletti megvilágító alpixel (egy fehér pixel)	0
Két fényes képponthiba közötti távolság*	10 mm vagy több
Minden fajtájú fényes képpont hiba összesen	3
FEKETE KÉPPONT HIBÁK	ELFOGADHATÓ SZINT
1 sötét alpixel	5 vagy kevesebb
2 egymás melletti sötét alpixel	2 vagy kevesebb
3 egymás melletti sötét alpixel	1
Távolság két fekete ponthiba között*	10 mm vagy több
Mindenfajta fekete ponthiba	5 vagy kevesebb
ÖSSZES KÉPPONT HIBA	ELFOGADHATÓ SZINT
Mindenfajta világos képpont hiba	5 vagy kevesebb

Megjegyzés

- 1 vagy 2 egymás melletti alpixel-hiba = 1 ponthiba

7.2 Ügyfélszolgálat és Jótállás

Az Ön térségre érvényes garanciális fedezettel és a további támogatási igényekkel kapcsolatos részletekért látogassa meg a www.philips.com/support weboldalt, vagy vegye fel a kapcsolatot a helyi Philips Ügyfélszolgálati Központtal.

A garanciális időszakot illetően lásd a Garancianyilatkozatot a Szabályozási és szerviz tájékoztató kézikönyvben.

A kibővített garanciához, amennyiben szeretné meghosszabbítani az általános garanciális időszakot, Garancián túli szervizcsomagot kínálunk Hivatalos Szervizközpontunk révén.

Amennyiben igénybe szeretné venni ezt a szolgáltatást, kérjük, vásárolja meg a szolgáltatást az eredeti vásárlástól számított 30 naptári napon belül. A kibővített garanciális időszak alatt a szolgáltatás magában foglalja a felvételt, a javítást és a visszajuttatást, azonban a felhasználónak köteles állnia minden ezzel kapcsolatban felmerült költséget.

Amennyiben a Hivatalos Szervizpartner nem tudja elvégezni a kibővített garanciális csomag értelmében felajánlott szükséges javításokat, találunk más megoldást az Ön számára, ha lehetséges egészen az Ön által vásárolt kibővített garanciális időszak végéig.

További részletekért lépjen kapcsolatba a Philips Ügyfélszolgálati Képviselővel vagy helyi ügyfélszolgálati központtal (az ügyfélszolgálati telefonszámon).

A Philips Ügyfélszolgálati Központ száma az alábbiakban található.

• Helyi Szabványos Garanciális Időszak	• Kibővített Garanciális Időszak	• Teljes Garanciális Időszak
• Térségtől függően eltér	• + 1 év	• Helyi Szabványos Garanciális Időszak +1
	• + 2 év	• Helyi Szabványos Garanciális Időszak +2
	• + 3 év	• Helyi Szabványos Garanciális Időszak +3

**Az eredeti vásárlási bizonylat és a kibővített garancia megvásárlása szükséges.

Megjegyzés

1. A területi szerviz forróvonalat illetően lásd a Szabályozás és szerviz információkat tartalmazó kézikönyvet, amely a Philips webhely támogató oldaláról tölthető le.

8. Hibaelhárítás és GYIK

8.1 Hibaelhárítás

Ez az oldal a felhasználó által kijavítható problémákkal foglalkozik. Ha a probléma továbbra is fennáll, lépjen kapcsolatba a Philips ügyfélszolgálat képviselőjével.

1 Általános problémák

Nincs kép (A bekapcsolt állapotot jelző LED nem világít)

- Győződjön meg arról, hogy megfelelően csatlakozik a hálózati tápkábel a monitor hátuljához, illetve a hálózati konnektorhoz.
- Először győződjön meg arról, hogy a monitor hátulján lévő üzempcsoló gomb OFF (KI) helyzetben van, majd nyomja meg, hogy ON (BE) helyzetben legyen.

Nincs kép (A bekapcsolt állapotot jelző LED fehér színű)

- Győződjön meg arról, hogy a számítógép be van kapcsolva.
- Győződjön meg arról, hogy a jelkábel megfelelően csatlakozik a számítógéphez.
- Győződjön meg arról, hogy a monitor videokábelének dugójában egyik érintkezőtű sem görbült el. Amennyiben igen, javítsa meg vagy cserélje ki a kábelt.
- Elképzelhető, hogy az Energiatakarékos funkció aktív

A képernyőn a következő üzenet látható:



Check cable connection

- Győződjön meg arról, hogy a monitor videokábele megfelelően csatlakozik a számítógéphez. (Kérjük, olvassa el a Gyors telepítési útmutatót is).
- Ellenőrizze, nem görbült-e el egyik érintkező sem a monitorkábelben.
- Győződjön meg arról, hogy a számítógép be van kapcsolva.

Az AUTO gomb nem működik

- Az auto funkció kizárólag VGA-analóg módban működik. Ha az eredmény nem elfogadható, az OSD menüben elvégezheti a kézi beállításokat.

⊖ Megjegyzés

Az Auto funkció nem alkalmazható DVI-digitális módban, mivel nem szükséges.

Füst vagy szikra látható jelei

- Ne hajtson végre semmiféle hibaelhárítást
- A biztonság érdekében azonnal húzza ki a monitor hálózati csatlakozóját a dugaszolóaljzattól.
- Azonnal lépjen kapcsolatba a Philips ügyfélszolgálati képviselőjével.

2 Képproblémák

A kép nincs közepen

- Állítsa be a kép helyzetét az OSD főmenüjében levő „Auto” elem segítségével.
- Állítsa be a kép helyzetét az OSD Fő kezelőszervek Beállítás menüpontja Fázis/Órajel elemének segítségével. Ez csak VGA módban működik.

A kép remeg a képernyőn

- Győződjön meg arról, hogy a jelkábel megfelelően csatlakozik a grafikuskártyához vagy a PC-hez.

Függőleges vibrálás tapasztalható



- Állítsa be a kép helyzetét az OSD főmenüjében levő „Auto” elem segítségével.
- Szüntesse meg a függőleges sávokat az OSD Fő kezelőszervek Beállítás menüpontja Fázis/Órajel elemének segítségével. Ez csak VGA módban működik.

Vízszintes vibrálás tapasztalható



- Állítsa be a kép helyzetét az OSD főmenüjében levő „Auto” elem segítségével.
- Szüntesse meg a függőleges sávokat az OSD Fő kezelőszervek Beállítás menüpontja Fázis/Órajel elemének segítségével. Ez csak VGA módban működik.

A kép homályosnak, halványnak vagy túl sötétnek tűnik

- Az OSD segítségével állítsa be a kontrasztot és a fényerőt.

Az „utókép”, „beégés” vagy „szellemkép” tünetei nem szűnnek meg, miután kikapcsolják a monitort.

- Ha az LCD-monitor hosszú ideig állóképet vagy mozdulatlan tartalmat jelenít meg, a kép „beéghet”, amit „utóképnek”, illetve „szellemképnek” is neveznek. A „beégés”, „utókép”, vagy „szellemkép” jól ismert jelenség az LCD panel technológiában. Az esetek többségében a „beégett” kép, „utókép” vagy „szellemkép” fokozatosan eltűnik egy adott

idő elteltével, ha kikapcsolják a monitort.

- Mindig aktiváljon egy mozgó képernyővédő programot, ha a monitort őrizetlenül hagyja.
- Mindig aktiváljon egy rendszeres képfrisítő alkalmazást, ha az LCD-monitor mozdulatlan tartalmat jelenít meg.
- Képernyővédő vagy rendszeres képfrisítő alkalmazás aktiválásának mellőzése esetén a súlyos „beégés”, „utókép”, vagy „szellemkép” tünetei nem szűnnek meg, és nem javíthatók. Ilyen kárra nem vonatkozik a garancia.

A kép torznak tűnik. A szöveg éleetlen.

- Állítsa be a PC megjelenítési felbontását a monitor ajánlott natív felbontásának megfelelően.

Zöld, vörös, kék, sötét vagy fehér képpontok jelennek meg a képernyőn

- A maradó képpontok a modern folyadékkristályos technológia normális velejárói. További részletekért lásd a képpontokra vonatkozó szabályzatot.

* A „bekapcsolt állapotot jelző” lámpa fénye túl erős, és zavaró.

- A „bekapcsolt állapotot” jelző fényt az OSD Fő kezelőszervek Beállítás menüpontja power LED (bekapcsolt állapotot jelző LED) elemének segítségével állíthatja be.

További segítségért lásd a szervizek elérhetőségét a Szabályozási és szerviz tájékoztató kézikönyvben és lépjen kapcsolatba a Philips ügyfélszolgálati munkatársával.

* A működés megjelenítőtől függően eltér.

8.2 Általános GYIK

K1: Amikor üzembe helyezem a monitort, mi a teendő, ha a képernyőn a „Nem jeleníthető meg ez a videó mód” üzenet látható?

Válasz:

A monitor ajánlott felbontása: 1920 × 1080.

- Húzza ki a kábeleket, majd csatlakoztassa a PC-t a korábban használt monitorhoz.
- A Windows Start menüben jelölje ki a Beállítások/Vezérlőpult elemet. A Vezérlőpult ablakban jelölje ki a Megjelenítő ikont. A Megjelenítő vezérlőpanelben jelölje ki a „Beállítások” fület. A beállítások fülön, a „asztal területe” panelben mozgassa a csúszkát 1920 × 1080 képpont értékre.
- Nyissa meg az „Speciális tulajdonságok” fület, állítsa a képfreccsítést 60 Hz-re, majd kattintson az OK gombra.
- Indítsa újra a számítógépet és ismételje meg a 2. és 3. lépést, hogy meggyőződjön, a PC beállítása 1920 × 1080 képfreccsítés mellett.
- Állítsa le a számítógépet, válassza le a régi monitort, majd csatlakoztassa újra a Philips LCD monitort.
- Kapcsolja be a monitort, majd a PC-t.

K2: Mi az LCD monitor ajánlott képfreccsítési sebessége?

Válasz:

Az LCD monitorok ajánlott képfreccsítési sebessége 60 Hz. Bármilyen, képernyőn megjelenő zavar esetén beállíthatja 75 Hz-re, hogy meggyőződjön, megszűnt a zavar.

K3: Mire valók a CD-ROM-on található .inf és .icm kiterjesztésű fájlok? Hogyan telepítem az (.inf és .icm) illesztőprogramokat?

Válasz:

Ezek a monitor illesztőprogramjait tartalmazó fájlok. Kövesse a használati utasítás útmutatását az illesztőprogramok telepítéséhez. A monitor első telepítése alkalmával a számítógép esetleg kérheti a monitor illesztőprogramjait (.inf és .icm fájlok), illetve az ezeket tartalmazó lemezt. Kövesse az utasításokat és helyezze be a csomagban lévő (mellékelt CD-ROM) lemezt. A monitor illesztőprogramjai (.inf és .icm kiterjesztésű fájlok) automatikusan telepítésre kerülnek.

K4: Hogyan állíthatom át a felbontást?

Válasz:

Az Ön videokártyája/grafikus illesztőprogramja és monitorja együtt határozzák meg a rendelkezésre álló felbontást. A kívánt felbontást a Windows® Vezérlőpult „Megjelenítés tulajdonságai” panel segítségével választhatja ki.

K5: Mi történik, ha eltévedek a monitor beállítása közben az OSD?

Válasz:

Egyszerűen nyomja meg az OK gombot, majd válassza a „Alaphelyzet” pontot az összes gyári beállítás előhívásához.

K6: Ellenáll-e az LCD képernyő a karcolódásnak?

Válasz:

Általánosságban javasolt óvni a panel felületét a túlzott ütődéstől és megvédeni az éles, illetve tompa tárgyaktól. A monitor kezelése közben győződjön meg arról, hogy nem gyakorol nyomást a panel felületére. Ez befolyásolhatja a garanciális feltételeket.

K7: Hogyan tisztítsam az LCD felületét?

Válasz:

Általános tisztításhoz tiszta, puha törlőrongyot használjon. Az alaposabb tisztításhoz izopropil-alkoholt használjon. Soha ne használjon oldószereket, mint például etil-alkoholt, acetont, hexánt stb.

K8: Tudom-e módosítani a monitorom színbeállítását?

Válasz:

Igen, az alábbi eljárással az OSD menüben módosítani tudja a színbeállítást:

- Nyomja meg az „OK” gombot az OSD (On Screen Display – képernyőn megjelenő) menü megjelenítéséhez
- Nyomja meg a „Lefelé nyíl” gombot a „Szín” lehetőség kiválasztásához, majd nyomja meg az „OK” gombot, hogy belépjen a színbeállításba. Az alábbi három beállítás áll rendelkezésre.
 1. Színhőmérséklet: Native, 5000K, 6500K, 7500K, 8200K, 9300K és 11500K. Az 5 000K tartományban a panel „melegnek tűnik vörösesfehér tónussal”, míg a 11 500K színhőmérséklet „hideg, kékesfehér tónust ad”.
 2. sRGB: Ez egy szabvány, amely a színek megfelelő cseréjét biztosítja

különböző eszközök között (pl. digitális fényképezőgépek, monitorok, nyomtatók, lapolvasók stb.)

3. Felhasználó által definiált: A felhasználó tetszése szerint kiválaszthatja a beállítást a vörös, zöld és kék szín módosításával.

☹ **Megjegyzés**

Egy hevített tárgy által kisugárzott fény színének mértéke. Ez az érték abszolút skálán fejezhető ki, (Kelvin fokban). Alacsonyabb hőmérsékleten, például 2004K fokon a tárgy vörös, míg magasabb hőmérsékleten, például 9300K fokon kék. A semleges színhőmérséklet 6504K fokon fehér.

K9: Csatlakoztathatom-e az LCD-monitort bármilyen PC-hez, munkaállomáshoz vagy Mac-hez?

Válasz:

Igen. Valamennyi Philips LCD monitor kompatibilis a szabvány PC-kkel, Mac-ekkel és munkaállomásokkal. Előfordulhat, hogy kábeladapter szükséges Mac számítógéphez történő csatlakozás esetén. További tájékoztatásért kérjük, lépjen kapcsolatba a Philips értékesítési képviselővel.

K10: Támogatják-e a Philips LCD monitorok a Plug-and-Play szabványt?

Válasz:

Igen, a monitorok kompatibilisek a Plug-and-Play szabvánnyal a Windows 10/8.1/8.0/7, Android 11/10/9/8, valamint operációs rendszerek esetében.

K11: Mi a képállandósulás, beégés, utókép vagy szellemkép az LCD paneleken?

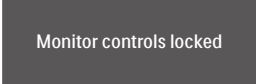
Válasz:

Ha az LCD-monitor hosszú ideig állóképet vagy mozdulatlan tartalmat jelenít meg, a kép „beéghet”, amit „utóképnek”, illetve „szellemképnek” is neveznek. A „beégés”, „utókép”, vagy „szellemkép” jól ismert jelenség az LCD panel technológiában. Az esetek többségében a „beégett” kép, „utókép” vagy „szellemkép” fokozatosan eltűnik egy adott idő elteltével, ha kikapcsolják a monitort. Mindig aktiváljon egy mozgó képernyővédő programot, ha a monitort őrizetlenül hagyja. Mindig aktiváljon egy rendszeres képrfrissítő alkalmazást, ha az LCD-monitor mozdulatlan tartalmat jelenít meg.

monitor ilyenkor megjeleníti a “Figyelem” üzenetet a kioldott/zárolt állapot megjelenítéséhez az alábbi ábrákon látható módon.



Monitor controls unlocked



Monitor controls locked

K14: Hol található az EDFU-ban említett, Szabályozási és szerviz információkat tartalmazó kézikönyv?

Válasz:

A Szabályozási és szerviz információkat tartalmazó kézikönyv a Philips webhely támogató oldaláról tölthető le.

Figyelem

Képernyővédő vagy rendszeres képrfrissítő alkalmazás aktiválásának mellőzése esetén a súlyos „beégés”, „utókép”, vagy „szellemkép” tünetei nem szűnnek meg, és nem javíthatók. Ilyen kárra nem vonatkozik a garancia.


K12: Miért nem éles a szöveg a megjelenítőn, és miért szögletesek a betűk rajta?

Válasz:

A LCD monitor optimális teljesítményét saját felbontása, azaz 1920 × 1080 képpont képrfrissítés mellett nyújtja. A lehető legjobb képminőség érdekében ezt a felbontást használja.

13.K: Hogyan oldhatom ki/zárolhatom a gyorsgombot?

Válasz:

Nyomja meg a /OK gombot 10 másodpercig a gyorsgomb kioldásához/lezárásához. A

8.3 SmoothTouch

K1: Miért nem áll rendelkezésre az érintőfunkció, amikor megérintem a kijelzőt?

Válasz:

Győződjön meg arról, hogy a mellékelt USB-kábel megfelelően csatlakozik a számítógéphez és a megjelenítőhöz.

K2: Az érintőfunkció csak a Windows 10 operációs rendszer alatt érhető el?

Válasz:

Igen. Az érintőfunkció csak az olyan operációs rendszerek alatt és alkalmazásokkal működik, amelyek támogatják az érintőfunkciókat.

K3: Miért lassú az érintőfunkció?

Válasz:

Az érintőfunkció válaszideje a számítógép-konfiguráció sebességétől függ. Például számítógépének Windows 7 vagy Windows 8 hitelesítéssel kell rendelkeznie biztosítandó az érintőfunkció minimális követelményeinek teljesülése, hogy maximálisan ki lehessen használni a Touch segédprogram lehetőségeit.

K4: Miért nem reagál simán az érintőfunkció?

Válasz:

Előfordulhat, hogy időnként meg kell tisztítani a megjelenítő üvegfelületét megfelelő tisztítószerrel, mivel az ujjáról piszok rakódhat az üvegre. A keze legyen tiszta és száraz, amikor megérinti a kijelzőt, hogy az érintőfunkció simán működjön.



2020 © TOP Victory Investments Ltd. Minden jog fenntartva.

A terméket a Top Victory Investments Ltd. gyártotta, annak felelősségére értékesítik, és a Victory Investments Ltd. vállalja a termékért a jótállást. A Philips és a Philips pajzs embléma a Koninklijke Philips N.V. bejegyzett védjegyei és felhasználásuk engedéllyel történik.

A műszaki adatok előzetes értesítés nélküli megváltozhatnak.

Verzió: M102224BE1WWT