

PHILIPS

Brilliance

329P1



www.philips.com/welcome

١	عربي دليل المستخدم
٢٥	خدمة العملاء والضمان
	استكشاف الأخطاء وإصلاحها
٢٨	والأسئلة المتداولة

جدول المحتويات

- ١- هام ١
- ١-١ احتياطات الأمان والصيانة ١
- ٢-١ الأوصاف التوضيحية ٣
- ٣-١ التخلص من المنتج ومواد التغليف ٤
- ٢- إعداد شاشة العرض ٥
- ١-٢ التركيب ٥
- ٢-٢ تشغيل شاشة العرض ٨
- ٣-٢ كاميرا ويب مدمجة منبثقة تتوافق مع خاصية
Windows Hello™ ١٢
- ٤-٢ كاميرا الويب المنبثقة المدمجة ١٢
- ٥-٢ قم بإزالة مجموعة القاعدة من وحدة تثبيت
VESA 14
- ٣- تحسين جودة الصورة ١٥
- ١-٣ Smartimage ١٥
- ٢-٣ SmartContrast ١٦
- ٣-٣ Adaptive Sync ١٧
- ٦- المواصفات الفنية ٢٠
- ١-٦ الدقة وأوضاع الإعداد المسبق ٢٣
- ٧- إدارة الطاقة ٢٤
- ٨- خدمة العملاء والضمان ٢٥
- ١-٨ سياسة عيوب اليكسل في شاشات العرض
اللوحية المسطحة من Philips ٢٥
- ٢-٨ خدمة العملاء والضمان ٢٧
- ٩- استكشاف الأخطاء وإصلاحها والأسئلة
المتداولة ٢٨
- ١-٩ الأسئلة المتداولة العامة ٢٩

١- هام

مدة ٦ ثوان قبل توصيل كبل الطاقة أو سلك طاقة التيار المستمر من أجل التشغيل العادي.

برجاء استخدام سلك الطاقة المعتمد الذي توفره شركة Philips في كافة الأوقات. في حالة ضياع سلك الطاقة، برجاء الاتصال بمركز الخدمة المحلي لديك. (الرجاء الرجوع إلى معلومات الاتصال بالخدمة المدرجة في دليل المعلومات المهمة).

شغّل وفقاً لإمداد الطاقة المحدد ضمن المواصفات. تأكد من عدم تشغيل الشاشة إلا عبر إمداد الطاقة المحدد ضمن المواصفات. سيؤدي استخدام فولتية غير صحيحة إلى حدوث خلل وظيفي وقد يتسبب في نشوب حريق أو وقوع صدمة كهربائية.

احم الكبل. لا تسحب كبل الطاقة وكبل الإشارة ولا تنزلهما. لا تضع الشاشة أو أي أشياء ثقيلة على الكبلات؛ إذا تلفت الكبلات، فقد تؤدي إلى نشوب حريق أو حدوث صدمة كهربائية.

تجنب تعريض الشاشة لهزة عنيفة أو صدمة شديدة أثناء التشغيل.

لتجنب تلف محتمل مثل تقشر اللوحة من الإطار، تأكد من عدم إمالة الشاشة لأسفل بزاوية أكبر من ٥- درجات. إذا تم تجاوز الحد الأقصى لقياس زاوية الإمالة لأسفل البالغ ٥- درجات، فلن يكون تلف الشاشة مشمولاً بالضمان.

تجنب الطرق على شاشة العرض أو إسقاطها أثناء التشغيل أو النقل.

لا يمكن التوصيل إلا بمنفذ USB من نوع C لتحديد الجهاز المزود بحاوية خارجية مضادة للحريق ومتوافقة مع IEC ١٠٦٢٣٦٨ - ١ و IEC ١٠٦٠٩٥٠.

قد يسبب الاستخدام المفرط للشاشة اضطراباً في العينين، لذا يفضل أخذ راحات أقصر وقتاً وأكثر عدداً في مكان عملك من أخذ راحات أطول وقتاً وأقل عدداً. على سبيل المثال يفضل أخذ راحة لمدة ٥ - ١٠ دقائق بعد ٥٠ - ٦٠ دقيقة من الاستخدام المتواصل للشاشة من أخذ استراحة لمدة ١٥ دقيقة كل ساعتين. حاول عدم إجهاد عينيك أثناء

إن دليل المستخدم الإلكتروني هذا موجّه لأي شخص يستخدم شاشة العرض من Philips. يُرجى أخذ الوقت الكافي لقراءة دليل المستخدم هذا قبل استخدام شاشة العرض. فهو يحتوي على معلومات وملاحظات مهمة تتعلق بتشغيل شاشة العرض.

يكون ضمان Philips ساريًا شريطة أن يتم التعامل مع المنتج بشكل ملائم في الغرض المخصص لأجله، وذلك حسب إرشادات التشغيل الخاصة به وبناءً على تقديم أصل فاتورة الشراء أو إيصال الدفع موضحاً عليه تاريخ الشراء واسم الوكيل والموديل ورقم الإنتاج الخاص بالمنتج.

١-١ احتياطات الأمان والصيانة

⚠ تحذيرات

قد يؤدي استخدام عناصر تحكم أو عمليات ضبط أو إجراءات خلاف المحددة في هذا المستند إلى التعرض لصدمة أو مخاطر كهربائية و/أو مخاطر ميكانيكية. اقرأ هذه التعليمات واتبعها عند توصيل شاشة عرض الكمبيوتر واستخدامها.

التشغيل

- يرجى الحفاظ على الشاشة بعيداً عن أشعة الشمس المباشرة وعن الأضواء الساطعة القوية وبعيداً عن أي مصدر حرارة آخر. فالتعرض لفترة طويلة لهذا النوع من البيئة قد يؤدي إلى تغير لون الشاشة وتلفها.
- أبق الشاشة بعيداً عن الزيت. فقد يتلف الزيت الغطاء البلاستيكي للشاشة ويبطل الضمان.
- قم بإزالة أي جسم يمكن أن يسقط في فتحات التهوية أو يمنع التبريد المناسب للمكونات الإلكترونية بالشاشة.
- لا تقم بسد فتحات التهوية الموجودة على الهيكل.
- عند تثبيت شاشة العرض، احرص على أن يكون الوصول إلى مقبض وقابس الطاقة ميسوراً.
- إذا تم إيقاف تشغيل شاشة العرض من خلال فصل كبل الطاقة أو سلك طاقة التيار المستمر، انتظر

- للحفاظ على أفضل أداء لشاشة العرض واستخدامها لفترة أطول، يُرجى استخدام شاشة العرض في مكان حيث تكون نطاقات درجة الحرارة والرطوبة كالتالي.
- درجة الحرارة: $0^{\circ}\text{C} \sim 40^{\circ}\text{C}$
- $32^{\circ}\text{F} \sim 104^{\circ}\text{F}$
- الرطوبة: من ٢٠ إلى ٨٠٪ رطوبة نسبية
- الاستخدام المتواصل للشاشة لفترة من الزمن يتابع ما يلي:
- انظر إلى شيء على مسافات متباعدة بعد التركيز على الشاشة لفترة طويلة.
- احرص على الوميض الواعي بكثرة أثناء العمل.
- احرص على غلق وتمييل عينيك لإراحتهما.
- ضع الشاشة بارتفاع وبزاوية مناسبة حسب طولك.
- اضبط السطوع والتباين على مستوى مناسب.
- اضبط إضاءة البيئة المحيطة على مستوى مماثل لمستوى سطوع الشاشة، وتجنب الإضاءة الفلوريسنت والأسطح التي لا تعكس الكثير من الضوء.
- استشر الطبيب إن لاحظت أي أعراض غير طبيعية.

الصيانة

- لحماية الشاشة من أي أضرار محتملة، لا تضع ضغطاً زائداً على لوحة LCD. عند نقل شاشة العرض، امسك الإطار للرفع لأعلى، ولا ترفع شاشة العرض بوضع يدك أو أصابعك على لوحة LCD.
 - قد تؤدي محاليل التنظيف ذات الأساس الزيتي إلى إتلاف الأجزاء البلاستيكية وإبطال الضمان.
 - أفضل شاشة العرض عن التيار إذا كنت لا تنوي استخدامها لفترة زمنية طويلة.
 - أفضل شاشة العرض عن التيار إذا احتجت إلى تنظيفها بقطعة قماش مبللة قليلاً. يمكن مسح الشاشة بقطعة قماش جافة عند فصل الطاقة عنها. ومع ذلك، يُمنع منعاً باتاً استخدام مذيّب عضوي، مثل الكحول أو السوائل المركزة على الأمونيا، في تنظيف شاشة العرض.
 - لتجنب خطر تعرّض المجموعة لصدمة أو لضرر دائم، لا تعرّض شاشة العرض للغبار أو الأمطار أو المياه أو بيئة شديدة الرطوبة.
 - وفي حال تعرّضت شاشة العرض للبلل، قم بمسحها بقطعة قماش جافة في أقرب وقت ممكن.
 - في حال دخول مادة غريبة أو مياه في شاشة العرض، يُرجى إيقاف تشغيلها على الفور، وفصل سلك الطاقة. ثم أزل المادة الغريبة أو المياه، وأرسلها إلى مركز الصيانة.
 - لا تقم بتخزين شاشة العرض أو استخدامها في أماكن مكشوفة للحرارة أو لضوء الشمس المباشر أو للبرد الشديد.
- ⚠ تحذير**
- قد يؤدي عدم تنشيط شاشة توقف أو تطبيق تحديث للشاشة بشكل دوري إلى حدوث أعراض خطيرة لظاهرة "الحرق الداخلي"، أو "الصورة اللاحقة" أو "ظل الصورة"، والتي لن تختفي ولن يمكن معالجتها. الضمان الخاص بك لا يغطي الضرر المذكور أعلاه.
- الخدمة**
- لا ينبغي فتح غطاء الشاشة إلا بواسطة موظف الخدمة المؤهل.
 - إذا كان هناك احتياج إلى أية أوراق لإجراء الصيانة أو التكمال، برجاء الاتصال بمركز الخدمة المحلي لديك. (الرجاء الرجوع إلى معلومات الاتصال بالخدمة المدرجة في دليل المعلومات المهمة.)
 - لمعلومات النقل، يرجى الرجوع إلى "المواصفات الفنية".
 - لا تترك شاشة العرض في السيارة أو في صندوق السيارة تحت ضوء الشمس المباشر.
- ⊖ ملاحظة**
- استشر أحد فنيي الخدمة إذا كانت شاشة العرض لا تعمل بصورة طبيعية، أو إذا كنت لست متأكدًا من الإجراء الذي يجب اتخاذه عند اتباع تعليمات التشغيل الواردة في هذا الدليل.

٢-١ الأوصاف التوضيحية

تُوضح الأقسام الفرعية التالية الاصطلاحات التوضيحية المستخدمة في هذا الدليل.

الملاحظات والتنبيهات والتحذيرات

في هذا الدليل، توجد بعض أجزاء نصية مصحوبة برمز ومطبوعة بخط عريض أو مانل. تحتوي هذه الأجزاء على الملاحظات والتنبيهات والتحذيرات. ويتم استخدامها كما يلي:

⊖ ملاحظة

يشير هذا الرمز إلى معلومات هامة وتلميحات تساعدك على الاستخدام الأمثل لجهاز الكمبيوتر لديك.

! تنبيه

يشير هذا الرمز إلى معلومات تطلعك على كيفية تجنب تلف محتمل للجهاز أو فقد للبيانات.

⚠ تحذير

يشير هذا الرمز إلى احتمال حدوث إصابة جسدية وتطلعك على كيفية تجنب المشكلة.

قد تظهر بعض التحذيرات في تنسيقات بديلة وقد لا تكون مصحوبة برمز. في مثل هذه الحالات، تكون طريقة العرض الخاصة للتحذير من اختصاص الجهة التنظيمية المعنية.

to optimize the environmental performance of the organization's product, service and activities.

From the planning, design and production stages, Philips emphasizes the important of making products that can easily be recycled. At Philips, end-of-life management primarily entails participation in national take-back initiatives and recycling programs whenever possible, preferably in cooperation with competitors, which recycle all materials (products and related packaging material) in accordance with all Environmental Laws and taking back program with the contractor company.

Your display is manufactured with high quality materials and components which can be recycled and reused.

To learn more about our recycling program please visit

<http://www.philips.com/a-w/about/sustainability.html>

٣-١ التخلص من المنتج ومواد التغليف

مخلفات المعدات الإلكترونية والأجهزة الكهربائية - WEEE



This marking on the product or on its packaging illustrates that, under European Directive 2012/19/ EU governing used electrical and electronic appliances, this product may not be disposed of with normal household waste. You are responsible for disposal of this equipment through a designated waste electrical and electronic equipment collection. To determine the locations for dropping off such waste electrical and electronic, contact your local government office, the waste disposal organization that serves your household or the store at which you purchased the product.

Your new display contains materials that can be recycled and reused. Specialized companies can recycle your product to increase the amount of reusable materials and to minimize the amount to be disposed of.

All redundant packing material has been omitted. We have done our utmost to make the packaging easily separable into mono materials.

Please find out about the local regulations on how to dispose of your old display and packing from your sales representative.

Taking back/Recycling Information for Customers

Philips establishes technically and economically viable objectives

٢- إعداد شاشة العرض

١-٢ التركيب

١ محتويات العبوة



Stand



Base



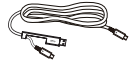
Power



* DP



* HDMI



*USB C-C/A

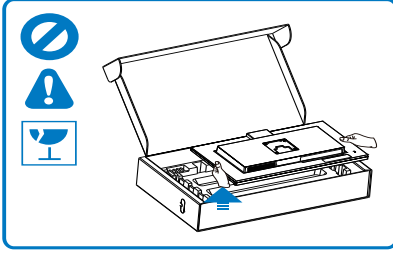


*USB C-C



*USB C-A

* الرجاء الاطلاع على المرفق



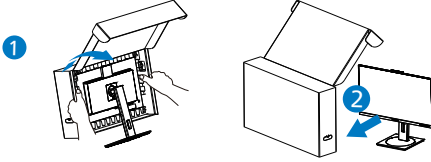
٢- احمّل العنق بكلتا يديك.

(١) ثبت الحامل برفق بمنطقة تثبيت VESA حتى يقوم المزلاج بقفّل الحامل.

(٢) ثبت القاعدة برفق مع الحامل.

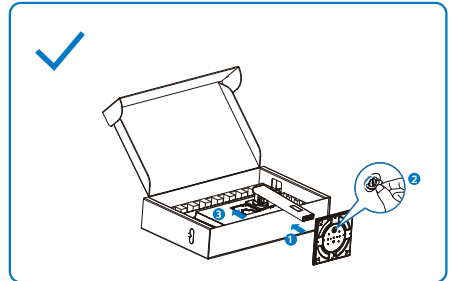
(٣) اربط بأصابعك المسمار الموجود أسفل القاعدة، وقم بإحكام تثبيت القاعدة في الحامل.

٣- أثناء الإبقاء على زر التحرير مضغوط، قم بإمالة الحامل وتحريكها للخارج.



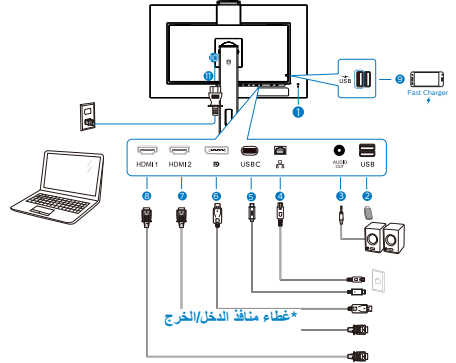
٢ تثبيت القاعدة

١- لحماية الشاشة وتجنب خدشها أو إلحاق الضرر بها يرجى وضعها على وجهها فوق وسادة عند تركيب القاعدة.



٣ التوصيل بالكمبيوتر

- ٧ دخل HDMI٢
- ٨ دخل HDMI١
- ٩ مجرى USB السفلي/شاحن USB السريع
- ١٠ إدخال طاقة تيار متردد
- ١١ مفتاح الطاقة



التوصيل بالكمبيوتر

- ١- قم بتوصيل سلك الطاقة بالجزء الخلفي من شاشة العرض بطريقة محكمة.
- ٢- قم بإيقاف تشغيل الكمبيوتر وقم بفصل كبل الطاقة.
- ٣- قم بتوصيل كبل الإشارة الخاص بشاشة العرض بموصل الفيديو الموجود على الجزء الخلفي من الكمبيوتر.
- ٤- قم بتوصيل سلك الطاقة الخاص بالكمبيوتر وشاشة العرض بمأخذ تيار كهربائي قريب.
- ٥- قم بتشغيل الكمبيوتر وشاشة العرض. إذا عرضت شاشة العرض صورة، فإن التركيب يكون قد اكتمل بنجاح.

ملاحظة

أثناء التوصيل بمنفذ USB C قد يستغرق الأمر ١٠ ثوانٍ لعرض صورة من الشاشة.

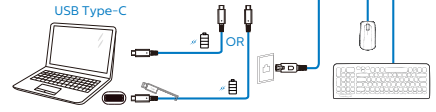
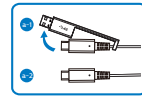
٤ تثبيت برنامج تشغيل USB C لـ RJ45

قبل استخدام شاشة إرساء USB من النوع C، يرجى التأكد من تثبيت برنامج تشغيل USB C.

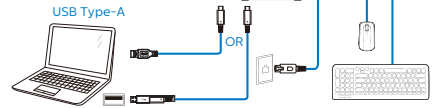
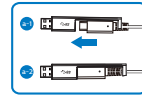
يمكنك العثور على "برامج تشغيل LAN" في القرص المضغوط إذا كان مرفقاً أو الانتقال إلى صفحة الدعم بموقع Philips على الويب لتنزيل برنامج التشغيل.

- ١- ثبت برنامج تشغيل LAN المتوافق مع النظام الذي تستخدمه.
- ٢- انقر نقرًا مزدوجًا على برنامج التشغيل لتثبيته، واتبع تعليمات Windows لمتابعة عملية التثبيت.
- ٣- ستظهر كلمة "success" (تم التثبيت بنجاح) عند الانتهاء من التثبيت.
- ٤- يجب أن تقوم بإعادة تشغيل جهاز الكمبيوتر بعد الانتهاء من التثبيت.
- ٥- ستتمكن الآن من رؤية "مهايئ شبكة إيثرنت لـ Realtek USB" من قائمة البرامج المثبتة على جهازك.
- ٦- نوصي بزيارة الرابط المشار إليه أعلاه بصورة دورية للتحقق من إتاحة أحدث برامج التشغيل.

USB docking (USB C-C)



USB docking (USB A-C)



١ قفل Kensington لمنع السرقة

٢ مجرى USB السفلي

٣ مقبس سماعة الأذن

٤ إدخال RJ-٤٥

٥ مدخل USB Type-C

٦ دخل DisplayPort

ملاحظة

إذا أوقفت تشغيل الشاشة عبر مفتاح الطاقة في أي وقت، فسيتم إيقاف تشغيل طاقة منافذ USB.

تحذير

قد تتداخل الأجهزة اللاسلكية USB ٢،٤ جيجاهرتز، مثل الماوس اللاسلكي ولوحة المفاتيح وسماعات الرأس اللاسلكية إصدار ٣،٢ USB أو أعلى مع أجهزة الإشارة عالية السرعة؛ مما قد يؤدي إلى خفض كفاءة الإرسال اللاسلكي. إذا حدث ذلك، فالرجاء تجربة الطرق التالية للمساعدة على الحد من تأثيرات التداخل.

حاول إبقاء مستقبلات USB ٢،٠ بعيداً عن منافذ التوصيل إصدار ٣،٢ USB أو أعلى.

استخدم كبل إطالة USB قياسيًّا أو موزّع USB لزيادة المسافة بين المستقبل اللاسلكي ومنفذ التوصيل إصدار ٣،٢ USB أو أعلى.

موزّع USB

للتوافق مع معايير الطاقة العالمية، تم تعطيل موزّع/منافذ USB في هذه الشاشة في وضعي الاستعداد وإيقاف تشغيل الطاقة.

لن تعمل أجهزة USB الموصّلة في هذه الحالة. لإدخال وظيفة USB نهائياً في وضع "تشغيل"، الرجاء الانتقال إلى قائمة المعلومات المعروضة على الشاشة ثم تحديد "وضع استعداد USB" والتبديل إلى وضع "تشغيل". إذا تمت إعادة الشاشة إلى إعدادات المصنع، فتأكد من تحديد USB standby mode (وضع استعداد USB) على ON (تشغيل) في قائمة المعلومات المعروضة على الشاشة.

شاحن USB

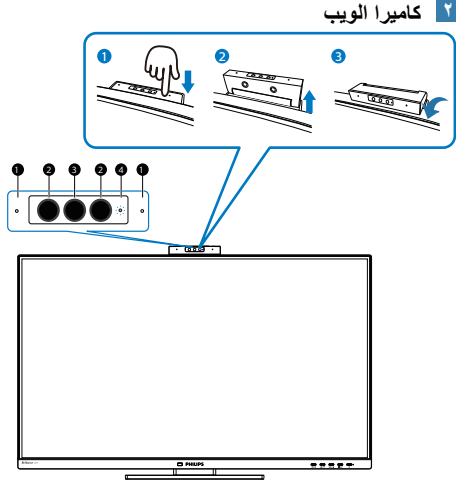
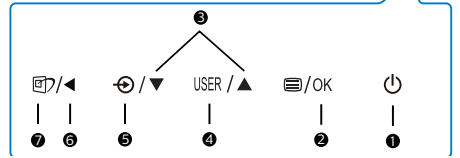
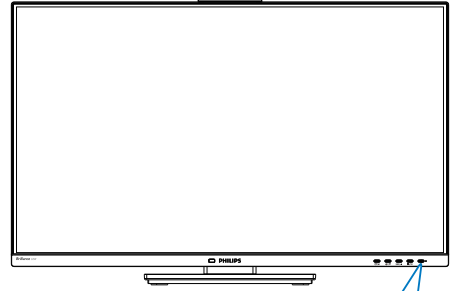
تشتمل هذه الشاشة على منافذ USB قادرة على إخراج طاقة قياسية، ويتميز بعضها بوظيفة الشحن عبر USB (المشار إليها برمز الطاقة USB). ويمكنك استخدام هذه المنافذ لشحن هاتفك الذكي أو إمداد الطاقة إلى محرك الأقراص الثابتة الخارجي التابع لك، على سبيل المثال لا الحصر. ويجب أن تكون الشاشة في وضع التشغيل في جميع الأوقات لكي تتمكن من استخدام هذه الوظيفة.

هناك بعض شاشات Philips التي قد لا تمد جهازك بالطاقة أو لا تشحنه عندما تدخل في وضع "السكون/الاستعداد" (وميض لمبة بيان حالة الطاقة باللون الأبيض). وفي هذه الحالة، الرجاء دخول قائمة المعلومات المعروضة على الشاشة (OSD) وتحديد "USB Standby Mode" (شحن عبر USB) ثم ضبط الوظيفة على وضع "ON" (تشغيل)، علماً بأن الوضع الافتراضي هو "OFF" (إيقاف). وسيؤدي ذلك إلى إبقاء طاقة USB ووظائف الشحن في حالة نشطة حتى عندما تكون الشاشة في وضع السكون/الاستعداد.

Audio	USB	On	✓
	USB Standby Mode	Off	
Color			
Language			
OSD Setting			
USB Setting			
Setup			
^			

٢-٢ تشغيل شاشة العرض

١ وصف أزرار التحكم



١	ميكروفون
٢	استخدام الأشعة تحت الحمراء للتعرف على الوجه
٣	كاميرا ويب بدقة ٢.٠ ميجابكسل
٤	ضوء تشغيل كاميرا الويب

١	تشغيل شاشة العرض أو إيقاف تشغيلها.	⏻
٢	الوصول إلى قائمة البيانات المعروضة على الشاشة (OSD). أكد على ضبط البيانات المعروضة على الشاشة (OSD).	☰/OK
٣	تعديل قائمة البيانات المعروضة على الشاشة (OSD).	▲ ▼
٤	مفتاح تفضيلات المستخدم. قم بتخصيص وظيفتك المفضلة من البيانات المعروضة على الشاشة (OSD) كي تصبح "مفتاح المستخدم".	USER
٥	تغيير مصدر دخل الإشارة.	↻
٦	العودة إلى المستوى السابق في البيانات المعروضة على الشاشة (OSD).	◀
٧	الصورة الذكية. يوجد اختيارات عديدة: EasyRead Office (مكتب) و Photo (صور) و Movie (أفلام) و Game (لعبة) و Economy (اقتصادي) وضع أزرق منخفض و SmartUniformity و Off (إيقاف التشغيل).	📺

٣ وصف قائمة الخيارات

ما هي البيانات المعروضة على الشاشة (OSD)؟

إن العرض الظاهر على الشاشة (OSD) هو خاصية موجودة في كافة شاشات عرض LCD من Philips. وتتيح هذه الخاصية لمستخدم نهائي ضبط أداء الشاشة أو تحديد وظائف لشاشات العرض مباشرة عبر نافذة تعليمات ظاهرة على الشاشة. تظهر واجهة سهلة الاستخدام للعرض الظاهر على الشاشة على النحو المبين أدناه:


PowerSensor	On		
	Off	✓	
LightSensor			
LowBlue Mode			
Input			
Picture			
Audio			

تعليمات بسيطة وأساسية حول مفاتيح التحكم

في OSD (العرض الظاهر على الشاشة) المبين أعلاه، يمكنك الضغط على زري ▼ ▲ في الإطار الأمامي لشاشة العرض لتحريك المؤشر، ومن ثم الضغط على زر OK (موافق) لتأكيد الخيار أو لتغييره.

٢ تخصيص مفتاح "USER" (المستخدم) الخاص بك

يسمح لك مفتاح الوصول السريع هذا بإعداد مفتاح وظيفتك المفضلة.

- ١- اضغط الزر  على اللوحة الأمامية للدخول إلى شاشة قائمة البيانات المعروضة على الشاشة (OSD).

Color	Horizontal	PowerSensor ✓
	Vertical	Brightness
Language	Transparency	Volume
	OSD Time Out	
OSD Setting	User Key	
USB Setting		
Setup		

- ٢- اضغط الزر ▲ أو ▼ لتحديد [OSD Settings]

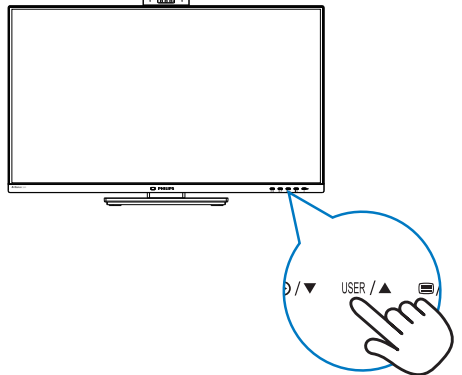
(الإعدادات المعروضة على الشاشة) بالقائمة الرئيسية، ثم اضغط الزر OK.

- ٣- اضغط الزر ▲ أو ▼ لتحديد [المستخدم] ثم اضغط الزر OK.

- ٤- اضغط الزر ▲ أو ▼ لتحديد وظيفتك المفضلة.

- ٥- اضغط الزر OK للتأكيد على اختيارك.

يمكنك الآن الضغط على مفتاح الوصول السريع مباشرة على اللوحة الأمامية. سوف تظهر الوظيفة المحددة مسبقاً فقط للوصول السريع.



٣ إخطار الدقة

إن شاشة العرض هذه مصممة لأداء أمثل عند استخدام دقتها الأصلية.

٣٨٤٠ × ٢١٦٠ . عند تشغيل شاشة العرض بدقة مختلفة، يظهر تنبيه على الشاشة. استخدم الخيار ٣٨٤٠ × ٢١٦٠ للحصول على أفضل النتائج.

يمكن إيقاف تشغيل تنبيه الدقة الأصلية من الإعداد في قائمة OSD (البيانات المعروضة على الشاشة).

ملاحظة

١. الإعداد الافتراضي لموزع USB للدخل

USB C للشاشة هو "USB ٣, ٢".

يعتمد أعلى مستوى للدقة المدعومة على قدرة بطاقة الرسومات.

فإذا كان جهاز الكمبيوتر لا يدعم HBR ٣

فحدد USB ٢,٠ في إعداد USB، وتكون

أقصى دقة مدعومة هي ٣٨٤٠ × ٢١٦٠

عند ٦٠ هرتز

اضغط على زر  إعدادات < USB

USB 2.0 USB

٢. إذا كان اتصال إيثرنت بطيئاً، فالرجاء

الدخول إلى قائمة المعلومات المعروضة

على الشاشة (OSD) وتحديد ٣, ٢ USB

الذي يدعم سرعة الشبكة المحلية LAN

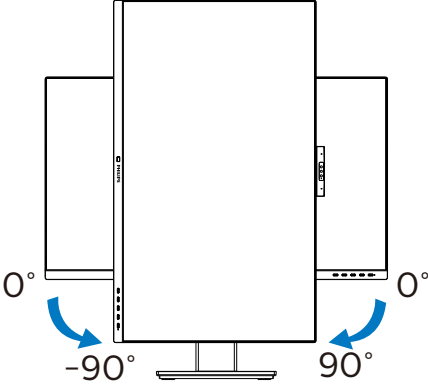
حتى ١ جيجا.

قائمة البيانات المعروضة على الشاشة (OSD)

فيما يلي منظر شامل للبيانات المعروضة على الشاشة. يمكنك استخدام هذا المنظر كمرجع إذا أردت التعرف بمفردك على عمليات الضبط المختلفة بعد ذلك.

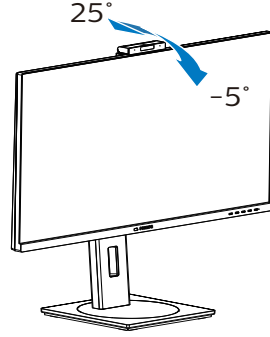
Main menu	Sub menu	
PowerSensor	On	0,1,2,3,4
	Off	
LightSensor	On	
	Off	
LowBlue Mode	On	1,2,3,4
	Off	
Input	1 HDMI 2.0	
	2 HDMI 2.0	
	DisplayPort	
	USB C	
Picture	SmartImage	Easy/Read/Office/Photo/Movie/Game/Economy/LowBlue Mode/SmartUniformity/Off
	Adaptive Sync	On, Off
	Picture Format	Wide screen, 4:3, 1:1
	Brightness	0-100
	Contrast	0-100
	Sharpness	0-100
	SmartResponse	Off, Fast, Faster, Fastest
	SmartContrast	On, Off
	Gamma	1.8, 2.0, 2.2, 2.4, 2.6
	Pixel Orbiting	On, Off
Over Scan	On, Off	
Audio	Volume	0-100
	Mute	On, Off
Color	Color Temperature	Native,5000K,6500K,7500K,8200K,9300K,11500K
	sRGB	
	User Define	Red: 0-100 Green: 0-100 Blue: 0-100
Language		English, Deutsch, Español, Ελληνικά, Français, Italiano, Magyar, Nederlands, Português, Português do Brazil, Polski, Русский, Svenska, Suomi, Türkçe, Čeština, Українська, 繁體中文, 简体中文, 繁體中文, 日本語, 한국어
OSD Setting	Horizontal	0-100
	Vertical	0-100
	Transparency	Off, 1, 2, 3, 4
	OSD Time Out	5s, 10s, 20s, 30s, 60s
	User Key	PowerSensor, Brightness, Volume
USB Setting	USB	USB 3.2, USB 2.0
	USB Standby Mode	On, Off
Setup	Power LED	1, 2, 3, 4
	Resolution Notification	On, Off
	Reset	Yes, No
	Information	

المحور

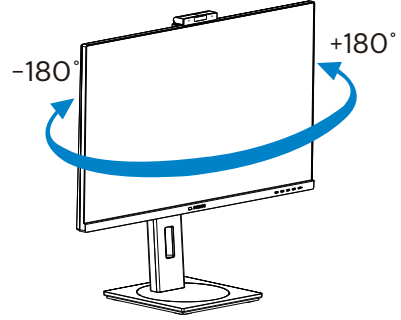


تحذير ⚠

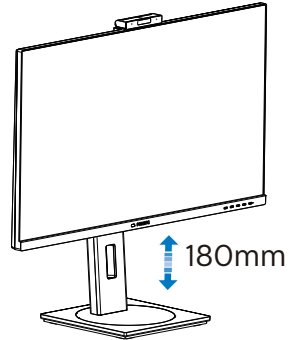
- لتجنب تلف محتمل في الشاشة مثل تقشر اللوحة، تأكد من عدم إمالة الشاشة لأسفل بزاوية أكبر من ٥ درجات.
- ا تضغط على الشاشة أثناء ضبط زاويتها. أمسكها من الإطار فقط.

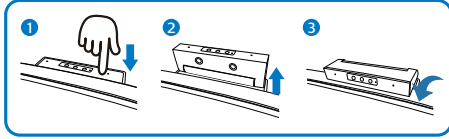


الدوران حول المحور

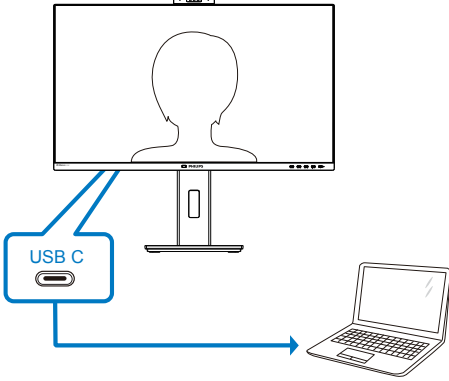


ضبط الارتفاع



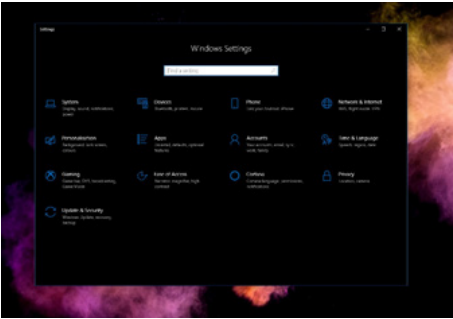


٢- وصل كبل USB من جهاز الكمبيوتر بمنفذ "USB C" في الشاشة



٣- إعداد خاصية Windows Hello في Windows 10

a- اضغط على accounts (الحسابات) من إعدادات التطبيق.



b- اضغط على sign-in options (خيارات تسجيل الدخول) الموجودة في الشريط الجانبي.

c- يجب تعيين رمز PIN حتى تتمكن من استخدام خاصية Windows Hello، وبمجرد تعيينه يتم إلغاء قفل خيار استخدام الخاصية.

٢-٣ كاميرا ويب مدمجة منبثقة تتوافق مع خاصية Windows Hello™

١ ما هو؟

٢-٤ كاميرا الويب المنبثقة المدمجة

١ ما هي؟

كاميرا الويب المبتكرة والأمنة من Philips تثبتت عندما تحتاج إليها وتعود إلى مكانها داخل الشاشة بأمان عندما لا تعود بحاجة إلى استخدامها. تم تزويد كاميرا الويب أيضًا بمستشعرات متقدمة تتمتع بالقدرة على العمل بميزة اكتشاف بصمة الوجه في Windows Hello؛ مما يتيح لك تسجيل الدخول بشكل مريح إلى أجهزتك العاملة بأنظمة تشغيل Windows في أقل من ثانيتين وبمعدل أسرع ثلاثة أضعاف من كلمة المرور.

٢ كيفية تمكين كاميرا الويب المنبثقة

بإستطاعتك تمكين كاميرا الويب من Philips من خلال توصيل كبل USB بسهولة من الكمبيوتر إلى المنفذ "USB C" في هذه الشاشة. وتصبح كاميرا الويب المزودة بميزة Windows Hello جاهزة للعمل بعد اكتمال إعداد Windows Hello في Windows 10. راجع موقع إعداد Windows الرسمي على الويب لمعرفة كيفية تهيئة الإعدادات:

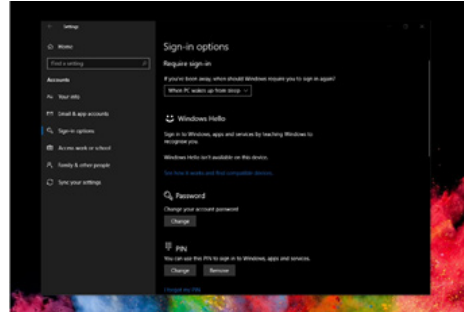
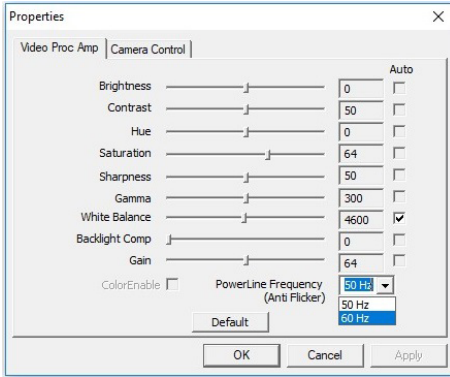
<https://support.microsoft.com/windows-learn-about-/4028017/help-windows-hello-and-set-it-up>

يرجى ملاحظة أن نظام Windows 10 مطلوب لإعداد بصمة الوجه في Windows Hello؛ وفي حالة استخدام إصدار أقدم من Windows 10 أو نظام التشغيل Mac، يمكن استخدام كاميرا الويب لكن بدون وظيفة اكتشاف بصمة الوجه. في Windows 7، يلزم تثبيت برنامج التشغيل لتنشيط كاميرا الويب هذه.

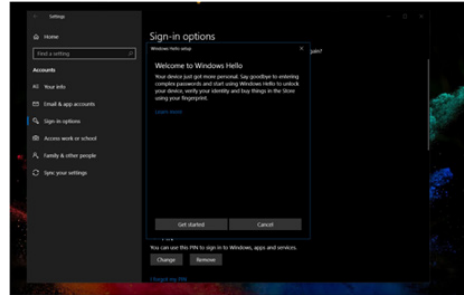
نظام التشغيل	كاميرا الويب	خاصية Windows hello
Win ٧	نعم *١	لا
Win ٨	نعم	لا
Win ٨، ١	نعم	لا
Win ١٠	نعم	نعم

يرجى اتباع الخطوات التالية للإعداد:

١- اضغط على كاميرا الويب المدمجة الموجودة أعلى الشاشة، ثم وجهها للأمام.



d- ستري الآن ما هي الخيارات المتاحة التي يجب ضبطها في خاصية Windows Hello.



e- اضغط على "Get started" (بدء التشغيل). اكتمل الإعداد.

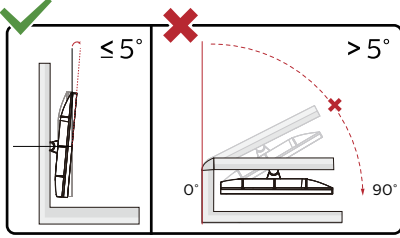
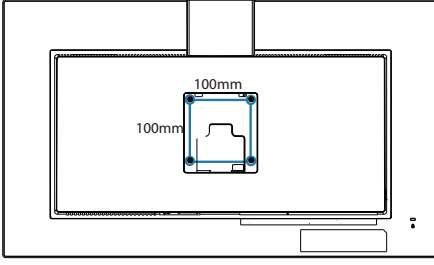
ملاحظة

1. يرجى زيارة موقع Windows الرسمي للحصول على آخر المعلومات، حيث إن المعلومات داخل EDFU قابلة للتغيير دون إشعار آخر.
2. تختلف الفولتية باختلاف المنطقة، وقد يتسبب إعدادها بصورة غير متسقة في تموج الصورة عند استخدام كاميرا الويب هذه؛ لذا يرجى ضبط إعداد الفولتية على نفس فولتية المنطقة.

٥-٢ قم بإزالة مجموعة القاعدة من وحدة تثبيت VESA

قبل البدء بفك قاعدة الشاشة، يرجى اتباع الإرشادات الموجودة أدناه لتجنب أي تلف أو إصابة محتملة.

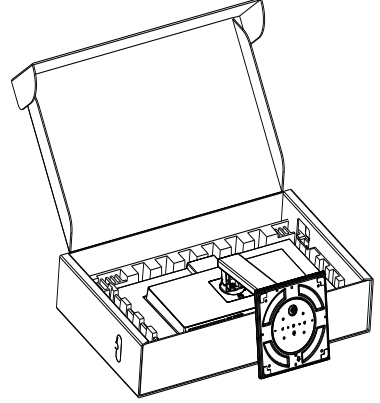
- ١- ألقب شاشة العرض على وجهها فوق سطح أملس. تعامل مع الشاشة بعناية حتى لا تتعرض للخدش أو للأضرار.



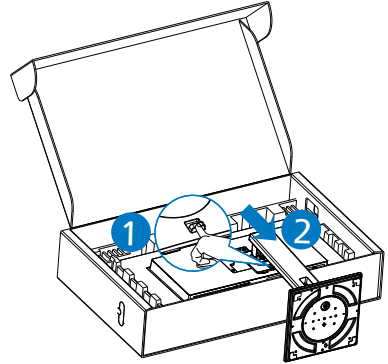
- قد يختلف تصميم الشاشة عن المبين في الرسوم التوضيحية.

⚠ تحذير

- لتجنب تلف محتمل في الشاشة مثل تقشير اللوحة، تأكد من عدم إمالة الشاشة لأسفل بزاوية أكبر من ٥- درجات.
- اضغط على الشاشة أثناء ضبط زاويتها. أمسكها من الإطار فقط.



- ٢- أثناء الإبقاء على زر التحرير مضغوط، قم بإمالة الحامل وتحريكها للخارج.



📌 ملاحظة

تقبل شاشة العرض هذه واجهة تركيب مقاس ١٠٠ مم x ١٠٠ مم متوافقة مع معايير VESA.

٣- تحسين جودة الصورة

٣-١ SmartImage

١ ما هو؟

توفر SmartImage إعدادات مسبقة تعمل على تحسين عرض أنواع مختلفة من المحتويات، بالإضافة إلى الضبط الديناميكي للسطوع والتباين واللون والحدة في الوقت الحقيقي. سواء كنت تعمل مع تطبيقات النصوص أو تعرض الصور أو تشاهد الفيديو، توفر لك SmartImage من Philips أعلى أداء محسن لعرض الشاشة.

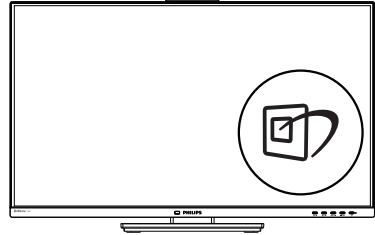
٢ لماذا احتاج إليه؟


أنت تتطلع إلى شاشة عرض تقدم لك صورة محسنة إلى أقصى حد لكل أنواع المحتويات المفضلة لديك، مع برنامج SmartImage يمكنك ضبط السطوع والتباين والألوان والحدة ديناميكيًا في الوقت الحقيقي لتحسين تجربة العرض التي تختبرها.

٣ كيف يعمل البرنامج؟

يعتبر SmartImage من تكنولوجيات Philips الحديثة والحصرية التي تقوم بتحليل المحتوى المعروض على شاشتك. واعتمادًا على السيناريو الذي تحدده، يقوم SmartImage بالتحسين الديناميكي لدرجة التباين واللون والتشبع والحدة للصورة من أجل المحتويات المعروضة - كل هذا في الوقت الحقيقي بمجرد الضغط على زر واحد.

٤ كيف يتم تمكين SmartImage؟



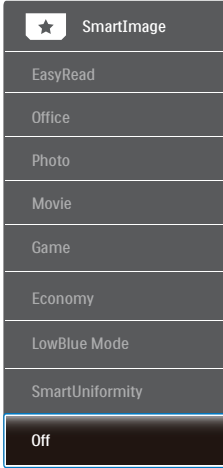
١- اضغط على  لبدء تشغيل SmartImage على شاشة العرض.

٢- اضغط باستمرار على  للتبديل بين أوضاع EasyRead ، Office (مكتب)، Photo (صورة)، Game (لعبة)، Movie (أفلام)، LowBlue Mode (مكتب).

Economy (اقتصادي)، LowBlue Mode (وضع أزرق منخفض)، و SmartUniformity (إيقاف التشغيل).

٣- ستظل تعليمات SmartImage الموجودة على الشاشة معروضة لمدة ٥ ثوانٍ أو يمكنك أيضًا الضغط على "موافق" لتأكيد الأمر.

تتوفر سبعة أوضاع للتحديد: EasyRead ، Office (مكتب)، Photo (صور)، Movie (أفلام)، Game (لعبة)، LowBlue Mode (وضع أزرق منخفض)، Economy (اقتصادي)، و SmartUniformity (إيقاف التشغيل).



• EasyRead: يساعد على تحسين قراءة التطبيقات القائمة على النصوص، مثل الكتب الإلكترونية بصيغة PDF. من خلال استخدام طريقة خاصة تزيد من تباين محتوى النص ووضوح حدوده، يتم تحسين العرض لضمان تجربة قراءة خالية من الإجهاد من خلال ضبط سطوع الشاشة وتباينها ودرجة حرارة ألوانها.

• Office (مكتب): تحسين درجة سطوع النصوص أو تقليلها لزيادة درجة القابلية للقراءة وتقليل إجهاد العين. يعمل هذا الوضع بشكل خاص على تحسين القابلية للقراءة والإنتاجية عند التعامل مع جداول البيانات أو ملفات PDF أو المقالات التي تم مسحها أو أي تطبيقات مكتبية عامة أخرى.

• Photo (صور): يجمع هذا الوضع بين التحسينات الخاصة بتشبع الصور والتباين والحدة الديناميكية لعرض الصور والرسومات الأخرى بوضوح كامل وبألوان حيوية - كل هذا بدون أي ألوان صناعية أو باهتة.

٢-٣ SmartContrast

١ ما هو؟

هو تكنولوجيا فريدة تقوم بعمل تحليل ديناميكي للمحتوى المعروف، كما تقوم بتحسين التلقائي لنسبة تباين الشاشة للحصول على أعلى معدلات الوضوح والتمتع بالمشاهدة، بالإضافة إلى زيادة الإضاءة الخلفية للحصول على صور أكثر وضوحاً وسطوحاً أو تقليل الإضاءة الخلفية للحصول على عرض أوضح للصور ذات الخلفيات الداكنة.

٢ لماذا احتاج إليه؟

أنت ترغب في الحصول على أفضل وضوح للرؤية وأعلى مستوى من الراحة أثناء مشاهدة كل نوع من المحتويات. يتحكم SmartContrast بشكل ديناميكي في التباين، كما يقوم بضبط الإضاءة الخلفية للحصول على صور ألعاب وفيديو واضحة وحيوية وساطعة أو لعرض أكثر وضوحاً للتصوير وقابلية أكبر لقراءة الأعمال المكتوبة. وعن طريق تخفيض استهلاك شاشتك للطاقة، فإنك توفر تكاليف الطاقة وتطيل من عمر شاشتك.

٣ كيف يعمل البرنامج؟

عندما تقوم بتشغيل SmartContrast سيقوم بتحليل المحتوى الذي تعرضه في الوقت الحقيقي وذلك لضبط الألوان والتحكم في كثافة الإضاءة الخلفية. سنقوم هذه الوظيفة بتحسين درجة التباين بشكل ديناميكي للحصول على المزيد من الترفيه عند عرض الفيديو أو تشغيل الألعاب.

• **Movie (أفلام):** إضاءة مضاعفة وزيادة تشبع

للألوان وتباين ديناميكي وحدة شديدة لعرض كل التفاصيل الموجودة في المناطق الداكنة من ملفات الفيديو بدون ظهور الألوان بشكل باهت في المناطق الأكثر سطوحاً مما يحافظ على وجود قيم ديناميكية طبيعية للحصول على أفضل عرض للفيديو.

• **Game (لعبة):** قم بتشغيل دائرة حافزة للحصول

على أفضل وقت استجابة، وتقليل نسبة الحدود الغير متساوية لنقل الكائنات بسرعة على الشاشة، وتحسين معدل التباين للحصول على نمط ساطع ومظلم، يوفر ملف التعريف هذا أفضل تجربة لعب للاعبين.

• **Economy (اقتصادي):** من خلال هذا العرض، يتم

ضبط السطوح والتباين والإضاءة الخلفية بشكل دقيق للحصول على العرض الذي يناسب التطبيقات المكتبية اليومية بالإضافة إلى توفير استهلاك الطاقة.

• **LowBlue Mode (وضع أزرق منخفض):****LowBlue Mode (وضع أزرق منخفض)**

لدراسات سهلة مركزة على العيون والتي أظهرت أن الأشعة فوق البنفسجية قد تضر بالعين، وكذلك أشعة الضوء الأزرق ذات الطول الموجي القصير التي قد تضر بالعين وتؤثر على الرؤية بمرور الوقت. تم التطوير من أجل الرفاهية، يستخدم إعداد

• **LowBlue Mode (وضع أزرق منخفض) من**

Philips تقنية برمجة ذكية لتقليل الأثر الضار للضوء الأزرق ذي الموجة القصيرة.

• **ميزة SmartUniformity:** يُعتبر حدوث اهتزازات

في السطوح والألوان على أجزاء مختلفة من أي شاشة ظاهرة شائعة بين شاشات العرض LCD.

ويتراوح مقياس الانتظام النموذجي بين ٧٥ و ٨٠٪. عبر تمكين ميزة SmartUniformity من

Philips، يزيد مستوى الانتظام في شاشة العرض إلى أكثر من ٩٥٪. ويؤدي ذلك إلى إنتاج صور أكثر اتساقاً وواقعية.

• **Off (إيقاف التشغيل):** بلا أي تحسينات باستخدام**SmartImage**

☰ ملاحظة

يمكنك الحصول على وضع **Philips LowBlue**، امثال الوضع ٢ لشهادة الضوء الأزرق المنخفض **TUV**، ببساطة من خلال النقر زر التشغيل السريع ، ثم الضغط ▲ لتحديد وضع **LowBlue**، اطع أعلاه على خطوات تحديد **SmartImage**.

٣-٢ Adaptive Sync



Adaptive Sync

منذ فترة طويلة وتجربة اللعب على الكمبيوتر تعتبر غير مكتملة بسبب تحديث وحدة معالجة الرسومات (GPU) والشاشات في أوقات غير متناسقة. أحياناً يمكن لوحدة معالجة الرسومات (GPU) عرض عدد كبير من الصور الجديدة أثناء تحديث واحد للشاشة، ومن جهتها تعرض الشاشة أجزاء من كل صورة كصورة واحدة. وهذا ما يُعرف بـ «تمزق الصورة». يمكن للاعبين إصلاح مشكلة تمزق الصورة بفضل ميزة «v-sync»، إلا أنه بإمكان الصورة أن تصبح متقطعة نظرًا إلى أن وحدة معالجة الرسومات (GPU) تنتظر جهاز العرض ليستدعي التحديث قبل إرسال صور جديدة.

يتم أيضًا خفض استجابة إدخال الماوس وإجمالي الإطارات بالثانية بواسطة v-sync. تلغي تقنية AMD Adaptive Sync كل هذه المشاكل عبر السماح لوحدة معالجة الرسومات (GPU) بتحديث جهاز العرض ما إن تجهز صورة جديدة. هذا الأمر يسمح للاعبين بالاستمتاع بتجربة ألعاب سلسلة وسريعة الاستجابة وخالية من التمزق.

يلي ذلك بطاقة رسومات متوافقة.

نظام التشغيل

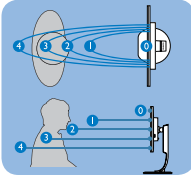
- Windows 8.1/10
- البطاقة الرسومية: Series R9 290/300 Series و R7 260 Series
- AMD Radeon R9 Series 300
- AMD Radeon R9 Fury X
- AMD Radeon R9 360
- AMD Radeon R7 360
- AMD Radeon R9 X2 290
- AMD Radeon R9 X 290
- AMD Radeon R9 290
- AMD Radeon R9 285
- AMD Radeon R7 X 260
- AMD Radeon R7 260

كمبيوتر سطح المكتب A-Series بمعالج وواجهات برمجية متقلة

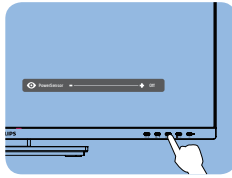
- AMD A10 K-AMD 7890
- AMD A10 K-AMD 7870
- AMD A10 K-AMD 7850
- AMD A10 -AMD 7800
- AMD A10 K-AMD 7700
- AMD A8 K-AMD 7670
- AMD A8 K-AMD 7650
- AMD A8 -AMD 7600
- AMD A6 K-AMD 7400

TM PowerSensor - ٤

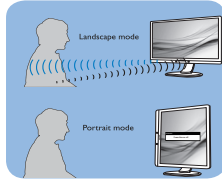
مسافة جهاز الاستشعار



مفتاح اختصار



يس أو/ي ق فأ عض و



الرسوم التوضيحية الموجودة بالأعلى هي لغرض التوضيح فقط وقد لا تعكس شاشة هذا الموديل بالضبط.

٣ طريقة ضبط الإعدادات

إذا كانت تقنية PowerSensor لا تعمل بشكل صحيح داخل أو خارج النطاق الافتراضي، فيما يلي طريقة ضبط الاكتشاف.

- اضغط مفتاح اختصار PowerSensor.
- سوف تجد شريط التعديل.
- اضغط إشارة الاكتشاف الخاصة بتقنية PowerSensor على الإعداد 4 ثم اضغط OK (موافق).
- اختبر الإعداد الجديد لمعرفة ما إذا كانت تقنية PowerSensor تنجح في اكتشافك في مكانك الحالي.
- صممت وظيفة PowerSensor للعمل في وضع Landscape (عرضي) (الأفقي) فقط. بعد تشغيل PowerSensor، سوف يتم إيقاف تشغيله تلقائيًا في حالة استخدام الشاشة في وضع Portrait (طولي) (90 درجة/ وضع رأسي)؛ وسوف يتم تشغيله تلقائيًا إذا تمت إعادة الشاشة إلى الوضع Landscape (عرضي) الافتراضي.

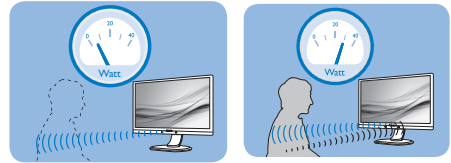
⊖ ملاحظة

سوف يظل وضع PowerSensor الذي تم تحديده يدويًا قيد التشغيل ما لم وحتى يتم إعادة ضبطه أو حتى استدعاء الوضع الافتراضي. إذا وجدت أن تقنية PowerSensor شديدة الحساسية للحركة القريبة لسبب ما، برجاء ضبط على قوة إشارة أقل. ابق عدسة المستشعر نظيفة. وإذا كانت العدسة متسخة، فامسحها بالكحول لتجنب انخفاض إمكانية اكتشاف المسافة.

١ كيف يعمل البرنامج؟

- تعمل تقنية PowerSensor من خلال مبدأ إرسال واستقبال إشارات "أشعة تحت حمراء" غير ضارة لاكتشاف وجود المستخدم.
- وعندما يكون المستخدم موجودًا أمام الشاشة، تعمل الشاشة بشكل عادي، حسب الإعدادات المحددة مسبقًا التي قام المستخدم ب ضبطها، مثل السطوع والتباين واللون وغيره
- على فرض ضبط الشاشة على سطوع بنسبة 100% على سبيل المثال، فعندما يغادر المستخدم مقعده ويكون غير موجود أمام الشاشة، تقوم الشاشة تلقائيًا بتقليل استهلاك الطاقة حتى 80%.

المستخدم موجود في الأمام المستخدم غير موجود



استهلاك الطاقة الموضح أعلاه لأغراض مرجعية فقط

٢ الإعداد

الإعدادات الافتراضية

تقنية PowerSensor مصممة لاكتشاف وجود المستخدم الواقع ضمن نطاق 30 و 100 سم (12 و 40 بوصة) من الشاشة وضمن زاوية خمس درجات يسار أو يمين الشاشة.

الإعدادات المخصصة

إذا كنت تفضل التواجد خارج المحيط المحدد أعلاه، اختر إشارة بقوة أعلى للحصول على فعالية مثالية في الاكتشاف: فكلما زاد الإعداد، أصبحت إشارة الاكتشاف قوية. للحصول على أعلى فعالية لتقنية PowerSensor والاكتشاف الصحيح، يجب أن تكون موجودًا أمام الشاشة مباشرة.

- إذا اخترت أن تجلس على مسافة أبعد من 100 سم أو 40 بوصة من الشاشة، استخدم أقصى إشارة اكتشاف للمسافات التي تزيد عن 120 سم أو 47 بوصة. (الإعداد 4)

- نظرًا لأن بعض الملابس داكنة اللون تميل إلى امتصاص إشارات الأشعة تحت الحمراء حتى عندما يكون المستخدم على بعد 100 سم أو 40 بوصة من الشاشة، قم بمضاعفة قوة الإشارة عند ارتداء ملابس سمر أو أخرى داكنة.

٥- تصاميم للحماية من متلازمة النظر إلى الكمبيوتر (CVS)

صُممت شاشة Philips للحماية من إجهاد العينين الناتج من الجلوس أمام الكمبيوتر لفترات زمنية ممتدة.

اتبع التعليمات التالية واستخدم شاشة Philips لتقليل الإرهاق بفعالية والوصول بإنتاجية العمل إلى الذروة.

١- إضاءة البيئة المناسبة:

- اضبط إضاءة البيئة على إعداد مماثل لدرجة سطوع الشاشة، وتجنب إضاءة الفلوريسنت والأسطح التي لا تعكس أكبر قدر من الضوء.
- اضبط السطوع والتباين على درجة مناسبة.

٢- عادات العمل الجيدة:

- قد يؤدي الإفراط في استخدام الشاشة إلى تعب العينين؛ لذا، تفضل الاستراحات القصيرة الأكثر تكرارًا على الاستراحات الطويلة الأقل تكرارًا؛ على سبيل المثال: يُرجح أن تكون الاستراحة لمدة من ٥ إلى ١٠ دقائق بعد استخدام الشاشة من ٥٠ إلى ٦٠ دقيقة متواصلة أفضل من الاستراحة ١٥ دقيقة كل ساعتين.
- انظر إلى أشياء على مسافات متباينة بعد التركيز مدة طويلة في الشاشة.
- أغلق العينين وقُدِّهما برفق للاسترخاء.
- كرر الرمش بالعينين إراديًا أثناء العمل.
- انظر إلى أشياء على مسافات متباينة بعد مدد الرقبة برفق وأمل الرأس للأمام وللخلف وعلى الجانبين لتخفيف الألم.

٣- الوضعية المثالية للعمل

- انظر إلى أشياء على مسافات متباينة بعد ضبط وضعية الشاشة على ارتفاع وزاوية مناسبين لطولك.

٤- اختر شاشة Philips المريحة للعينين.

- انظر إلى أشياء على مسافات متباينة بعد الشاشة المضادة للوهج: تتمتع الشاشة المضادة للوهج بالقدرة على الحد بكفاءة من الانعكاسات المزعجة والمشتتة للانتباه التي تتسبب في إجهاد العينين.
- انظر إلى أشياء على مسافات متباينة بعد تصاميم بتقنية منع الارتعاش لتنظيم السطوع وتقليل الارتعاش للاستمتاع بمزيد من الراحة أثناء المشاهدة.
- انظر إلى أشياء على مسافات متباينة بعد وضع خفض الضوء الأزرق: قد يتسبب الضوء الأزرق في إجهاد العينين، ومن هنا تأتي أهمية وضع خفض الضوء الأزرق "LowBlue" من Philips الذي يتيح لك تعيين مستويات مختلفة لترشيح الضوء الأزرق للاستجابة لمواقف العمل المتنوعة.
- انظر إلى أشياء على مسافات متباينة بعد وضع القراءة السهلة "EasyRead" يضمن تجربة قراءة شبيهة بقراءة الوسائط الورقية ويوفر مشاهدة أكثر راحة أثناء التعامل مع الوثائق الطويلة على الشاشة.

٦- المواصفات الفنية

الصورة/العرض	
IPS	نوع لوحة شاشة العرض
W-LED نظام	الإضاءة الخلفية
عرض ٣١,٥ بوصة (٨٠ سم)	حجم اللوحة
٩:١٦	النسبة الباعية
٠,١٨١٥٩ x ٠,١٨١٥٩ مم	عرض البكسل
١٠٠٠:١	SmartContrast
٣٨٤٠x٢١٦٠ عند ٦٠ هرتز	الحد الأقصى للدقة
١٧٨ درجة (أفقي) / ١٧٨ درجة (عمودي) عند نسبة التركيز < ١٠ (نموذجي)	زاوية العرض
Smartimage	تحسين الصورة
B ١,٠٧ (FRC+بت ٨)	ألوان العرض
٧٥Hz-٢٣	معدل التجديد للرأسي
١٤٠KHz-٣٠	التردد الأفقي
نعم	سلسلة ألوان كاملة
نعم	SmartUniformity
نعم	دلتا E (النموذجي)
نعم	وضع أزرق منخفض
نعم	EasyRead
نعم	Adaptive sync
نعم	وميض حر
الاتصال	
١ x USB-C, ٢ x ٢,٠ HDMI, ١ x ١,٤ DisplayPort	دخل الإشارة
USB-A x٤, USB-C x١	USB
(١G/١٠٠M/١٠M) Ethernet LAN	RJ-45
مزامنة منفصلة، مزامنة عند	إشارة الإدخال
خرج سماعة الرأس	خرج سماعة الرأس
USB	
(HDCP 2.2 مدمج, DisplayPort Alt علوي, USB-Cx1 USB-Ax4 (سفلي مع ١ منفذ شحن سريع B.C ١,٢)	USB منافذ
:USB-C USB PD إصدار 3.0 up to 90W 5 فولت/3 أمبير, 9 فولت/3 أمبير, 10 فولت/3 أمبير, 12 فولت/3 أمبير, 15 فولت/3 أمبير, 20 فولت/4.5 أمبير) USB-A (جانبي): مع ١ منفذ شحن سريع B.C ١,٢ up to 7.5W (5 فولت/1.5 أمبير)	إمداد الطاقة
USB-C: USB 3.2 Gen2, 10 Gbps USB-A: USB 3.2 Gen1, 5 Gbps	سرعة فائقة
الملاءمة	
⏪/⏩ USER / ▲ ⏻/⏹ ⏻/⏹	الملاءمة للمستخدم
٥ وات x ٢	سماعة مدمجة
كاميرا ويب بدقة ٢,٠ ميجابكسل مع ميكروفون ومؤشر LED (العمل باستخدام Windows Hello)	كاميرا ويب مدمجة

الصور/العرض			
مشاهدة متعددة	وضع صورة في صورة/صورة بصورة، جهازين ٢x		
لغات البيانات المعروضة على الشاشة (OSD)	الإنجليزية والألمانية والإسبانية واليونانية والفرنسية والإيطالية والمجرية والهولندية والبرتغالية والبرتغالية البرازيلية، والبولندية والروسية والسويدية والفنلندية والتركية والتشيكية، والأوكرانية، والصينية المبسطة، والصينية التقليدية الصينية واليابانية والكورية		
مميزات الملاحة الأخرى	وحدة تركيب VESA (١٠٠x١٠٠ مم)، قفل Kensington		
توافق التوصيل والتشغيل	Windows 10/8.1/8/7، sRGB، وMac OS X، وDDC/CI		
الحامل			
الميل	٥- / ٢٥+ درجة		
المحور	٩٠- / ٩٠+ درجة		
الدوران حول المحور	١٨٠- / ١٨٠+ درجة		
ضبط الارتفاع	١٨٠ مم		
الطاقة			
استهلاك الطاقة	الجهد الكهربائي لإدخال التيار المتردد عند ١١٥ فولت تيار متردد، ٦٠ هرتز	الجهد الكهربائي لإدخال التيار المتردد عند ٢٣٠ فولت تيار متردد، ٥٠ هرتز	الجهد الكهربائي لإدخال التيار المتردد عند ١٠٠ فولت تيار متردد، ٥٠ هرتز
التشغيل العادي	٤٤.١ وات (نموذجي)	٤٤.٢ وات (نموذجي)	٤٤.٥ وات (نموذجي)
(وضع السكون) الاستعداد	٠.٣ وات	٠.٣ وات	٠.٣ وات
وضع إيقاف التشغيل	٠.٣ وات	٠.٣ وات	٠.٣ وات
وضع إيقاف التشغيل (مفتاح التيار المتردد)	٠ وات	٠ وات	٠ وات
الانبعاث الحراري*	الجهد الكهربائي لإدخال التيار المتردد عند ١١٥ فولت تيار متردد، ٦٠ هرتز	الجهد الكهربائي لإدخال التيار المتردد عند ٢٣٠ فولت تيار متردد، ٥٠ هرتز	الجهد الكهربائي لإدخال التيار المتردد عند ١٠٠ فولت تيار متردد، ٥٠ هرتز
التشغيل العادي	١٥٠.٥١ وحدة حرارية/الساعة (النموذجي)	١٥٠.٨٥ وحدة حرارية/الساعة (النموذجي)	١٥١.٨٨ وحدة حرارية/الساعة (النموذجي)
(وضع السكون) الاستعداد	١.٠٢ وحدة حرارية بريطانية في الساعة	١.٠٢ وحدة حرارية بريطانية في الساعة	١.٠٢ وحدة حرارية بريطانية في الساعة
وضع إيقاف التشغيل	١.٠٢ وحدة حرارية بريطانية في الساعة	١.٠٢ وحدة حرارية بريطانية في الساعة	١.٠٢ وحدة حرارية بريطانية في الساعة
وضع إيقاف التشغيل (مفتاح التيار المتردد)	٠ وحدة حرارية/الساعة	٠ وحدة حرارية/الساعة	٠ وحدة حرارية/الساعة
وضع التشغيل (الوضع الاقتصادي ECO)	٢٦.٨ وات (نموذجي)		
مؤشر مصباح التشغيل	وضع التشغيل: أبيض، وضع الاستعداد/السكون: أبيض (وميض)		
مصدر الطاقة	مدمج، ١٠٠-٢٤٠ فولت تيار متردد، ٥٠-٦٠ هرتز		
الأبعاد			
المنتج بالحامل	٧١٤ x ٦٤٩ x ٢٨٠ مم		
(العرض x الارتفاع x البعد)			
المنتج بدون الحامل	٧١٤ x ٤٢٢ x ٦٢ مم		
(العرض x الارتفاع x البعد)			
المنتج مع التغليف	٩٣٠ x ٥٦٣ x ١٨٦ مم		
(العرض x الارتفاع x البعد)			

الوزن	
المنتج بالحامل	١٢,٢٠ كجم
المنتج بدون الحامل	٨,١٩ كجم
المنتج مع التغليف	١٦,٩٩ كجم
ظروف التشغيل	
نطاق درجات الحرارة (التشغيل)	من ٠ درجة مئوية إلى ٤٠ درجة مئوية
الرطوبة النسبية (أثناء التشغيل)	٢٠٪ إلى ٨٠٪
الضغط الجوي (أثناء التشغيل)	٧٠٠ إلى ١٠٦٠ هكتوباسكال
نطاق درجات الحرارة (بدون تشغيل)	-٢٠ درجة مئوية إلى ٦٠ درجة مئوية
الرطوبة النسبية (أثناء عدم التشغيل)	١٠٪ إلى ٩٠٪
الضغط الجوي (أثناء عدم التشغيل)	٥٠٠ إلى ١٠٦٠ هكتوباسكال
الظروف البيئية والطاقة	
تقييد المواد الخطرة	نعم
التغليف	١٠٠٪ قابل لإعادة التدوير
المواد الخاصة	مبيت خالٍ تمامًا من بولي فينيل الكلوريد (PVC) ومثبتات اللهب البرومية (BFR)
الحاوية	
اللون	أسود
التشطيب	تركيب

⊖ ملاحظة

- ١- تخضع هذه البيانات للتغير دون إشعار مسبق. انتقل إلى www.philips.com/support لتتزيل أحدث إصدار من الكتيب.
- ٢- تحتوي العبوة على ورقات معلومات **Delta** و **SmartUniformity**.
- ٣- ستعتمد وظيفة إمداد الطاقة على قدرة الكمبيوتر المحمول.

٦-١ الدقة وأوضاع الإعداد المسبق

١ أقصى دقة

٣٨٤٠×٢١٦٠ عند ٦٠ هرتز

٢ الدقة الموصى بها

٣٨٤٠×٢١٦٠ عند ٦٠ هرتز

التردد الأفقي (كيلو هرتز)	الدقة	التردد الرأسي (هرتز)
70.09	720 x 400	31.47
59.94	640 x 480	31.47
66.67	640 x 480	35.00
72.81	640 x 480	37.86
75.00	640 x 480	37.50
56.25	800 x 600	35.16
60.32	800 x 600	37.88
75.00	800 x 600	46.88
72.19	800 x 600	48.08
74.55	832 x 624	47.73
60.00	1024 x 768	48.36
70.07	1024 x 768	56.48
75.03	1024 x 768	60.02
59.86	1280 x 720	44.77
60	1280 x 960	60
60.02	1280 x 1024	63.89
75.03	1280 x 1024	79.98
59.89	1440 x 900	55.94
59.95	1680 x 1050	65.29
60.00	1920 x 1080	67.50
59.95	2560 x 1440	88.79
30.00	3840 x 2160	65.69
60.00	3840 x 2160	133.31

٣٨٤٠×٢١٦٠. للحصول على أفضل جودة عرض،
يُرجى اتباع هذه التوصية بشأن الدقة.

٢. يرجى ملاحظة أن شاشتك تعمل بصورة أفضل في
دقة العرض الأصلية ٣٨٤٠×٢١٦٠ وللحصول على
أفضل جودة عرض، يرجى اتباع توصيات دقة العرض
هذه.

الدقة الموصى بها

HDMI / ٢.٠ C / DP/USB :

٣٨٤٠×٢١٦٠ @ ٦٠ هرتز

٣. الإعداد الافتراضي لموزع USB لدخول USB C

للشاشة هو "USB ٣,٢". يعتمد أعلى مستوى
للدقة المدعومة على قدرة بطاقة الرسومات.

فإذا كان جهاز الكمبيوتر لا يدعم HBR ٣ فحدد
USB ٢,٠ في إعداد USB، وتكون أقصى دقة
مدعومة هي ٣٨٤٠ × ٢١٦٠ عند ٦٠ هرتز.

اضغط على زر  < إعدادات USB < USB
USB 2.0

 ملاحظة

١ يُرجى الانتباه إلى أن شاشة العرض تعمل بأفضل
طريقة ممكنة عند الدقة الأصلية التي تبلغ

٧- إدارة الطاقة

إذا كان لديك بطاقة عرض مثبتة أو برنامج مثبت على الكمبيوتر متوافق مع المعيار VESA DPM، فيمكن أن تقلل الشاشة تلقائيًا من استهلاكها للطاقة عند التوقف عن الاستخدام. في حالة اكتشاف إدخال بواسطة لوحة المفاتيح أو الماوس أو أي جهاز إدخال آخر، سيتم "تنشيط" الشاشة بشكل تلقائي. يوضح الجدول التالي استهلاك الطاقة والإشارات الخاصة بميزة التوفير التلقائي للطاقة:

تعريف إدارة الطاقة				
لون الإضاءة	الطاقة المستخدمة	المزامنة الرأسية	المزامنة الأفقية	وضع VESA
أبيض	٤٤.١ وات (نموذجي) ٢١٠.١ وات (حد أقصى)	نعم	نعم	تشغيل
أبيض (وميض)	٠.٣ وات	لا	لا	إيقاف التشغيل
إيقاف التشغيل	٠ وات	-	-	وضع إيقاف التشغيل (مفتاح التيار المتردد)

ويتم استخدام الخطوات التالية لقياس استهلاك الطاقة لهذه الشاشة.

- الدقة الطبيعية: ٣٨٤٠x٢١٦٠
- التباين: 50%
- السطوع: 70%
- حرارة اللون: 6500k مع نمط أبيض كامل
- الصوت و USB غير نشطتين (إيقاف التشغيل)

⊖ ملاحظة

تخضع هذه البيانات للتغير دون إشعار مسبق.

٨- خدمة العملاء والضمان

٨-١ سياسة عيوب البكسل في شاشات

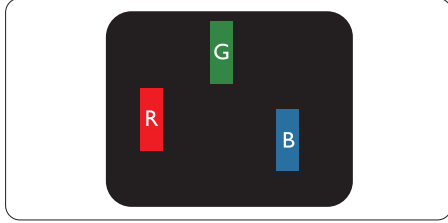
العرض للوحية المسطحة من Philips

تسعى شركة Philips جاهدةً لتوفير منتجات ذات معدلات جودة قصوى. ونستخدم بعض أكثر عمليات التصنيع تطوراً في مجال الصناعة، كما نمارس عملية رقابة صارمة على الجودة. مع ذلك، لا يمكن في بعض الأحيان تجنب عيوب وحدات البكسل أو وحدات البكسل الفرعية على لوحات عرض TFT المستخدمة في تصنيع شاشات العرض اللوحية المسطحة. لا يمكن لأي جهة تصنيع أن تضمن أن تكون كل اللوحات خالية من عيوب البكسل، لكن شركة Philips تضمن إصلاح أي شاشة عرض فيها عدد غير مقبول من العيوب أو استبدالها بموجب الكفالة. يشرح هذا الإخطار الأنواع المختلفة لعيوب وحدات البكسل ويعرّف مستويات العيوب المقبولة لكل نوع. ولكي تصبح مؤهلاً للتمتع بخدمات الإصلاح أو الاستبدال بموجب الكفالة، يجب أن يتجاوز عدد عيوب البكسل في أي لوحة عرض TFT هذه المستويات المقبولة. على سبيل المثال، قد يكون ما لا يزيد عن ٠,٠٠٠,٠٠٤٪ من نسبة وحدات البكسل الفرعية في شاشة عرض ما معيبة. بالإضافة إلى أن شركة Philips تقوم بتعيين معايير جودة أعلى قليلاً حتى لأنواع معينة أو تركيبات معينة من عيوب وحدات البكسل التي تكون أكثر قابلية للملاحظة من غيرها. إن هذه السياسية صالحة في مختلف دول العالم.

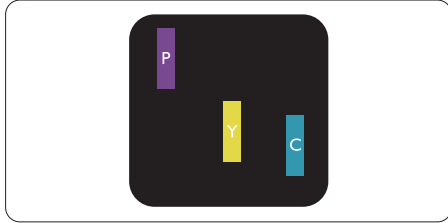
أنواع عيوب البكسل
تظهر عيوب البكسل والبكسل الفرعي بأشكال مختلفة على الشاشة. وهناك فئتان من عيوب البكسل وأنواع عديدة من عيوب البكسل الفرعي بكل فئة.

عيوب النقطة الساطعة

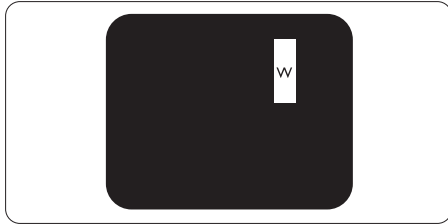
تظهر عيوب النقاط الساطعة مثل وحدات البكسل أو وحدات البكسل الفرعية التي تكون دائماً مضيئة أو "قيد التشغيل". وهذا يعني أن النقطة الساطعة هي عبارة عن وحدة بكسل فرعية تكون ظاهرة على الشاشة عندما تعرض شاشة العرض شكلاً معتمًا. وتنقسم عيوب النقاط الساطعة إلى أنواع.



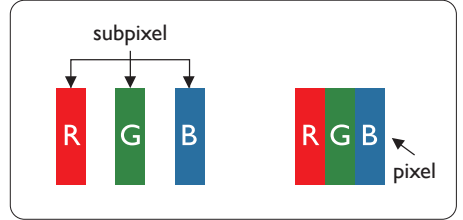
إضاءة وحدة بكسل فرعية باللون الأحمر أو الأخضر أو الأزرق.



إضاءة وحدتي بكسل فرعيتين متجاورتين:
- أحمر + أزرق = بنفسجي
- أحمر + أخضر = أصفر
- أخضر + أزرق = كايان (أزرق فاتح)



إضاءة ثلاث وحدات بكسل فرعية متجاورة (وحدة بكسل واحدة ببيضاء).

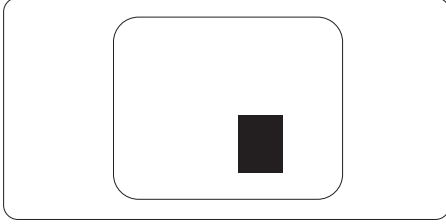


وحدات البكسل والبكسل الفرعي

تتألف وحدة البكسل أو عنصر الصورة من ثلاث وحدات بكسل فرعية من الألوان الأساسية الأحمر والأخضر والأزرق. وتتكون الصورة الواحدة من عدد من وحدات البكسل. عند إضاءة كافة وحدات البكسل الفرعية لوحدة بكسل، تظهر وحدات البكسل الثلاث الفرعية الملونة معاً كوحدة بكسل واحدة ببيضاء. وعندما تكون جميعها معتمة، تظهر وحدات البكسل الثلاث الفرعية الملونة معاً كوحدة بكسل واحدة سوداء. أما التوليفات الأخرى من وحدات البكسل الفرعية المضيئة والمعتمة فتظهر كوحدات بكسل فردية لألوان أخرى.

تقارب عيوب البكسل

نظراً لأن عيوب البكسل والبكسل الفرعي من نفس النوع القريبة من عيب آخر تكون أكثر ملاحظة، تحدد شركة Philips قيم التسامح الخاصة بتقارب عيوب البكسل.



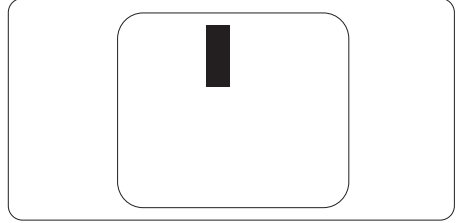
قيم تسامح عيوب البكسل

ولكي تصبح مؤهلاً للتمتع بخدمات الإصلاح أو الاستبدال الناجمة عن عيوب وحدات البكسل اثناء فترة الكفالة، يجب أن تعاني لوحة عرض TFT في شاشة العرض اللوحية المسطحة من Philips من عيوب وحدات البكسل أو وحدات البكسل الفرعية التي تتجاوز الحدود المسموح بها والمدرجة في الجداول التالية.

ملاحظة
يجب أن يكون سطوع النقطة الساطعة الحمراء أو الزرقاء زانداً عن ٥٠٪ من النقاط المجاورة بينما يجب أن يكون سطوع النقطة الساطعة الخضراء زانداً عن ٣٠ في المائة من النقاط المجاورة.

عيوب النقطة المعتممة

تظهر عيوب النقاط السوداء مثل وحدات البكسل أو وحدات البكسل الفرعية التي تكون دائماً معتممة أو "مطفأة". وهذا يعني أن النقطة المعتممة هي عبارة عن وحدة بكسل فرعية تكون ظاهرة على الشاشة عندما تعرض شاشة العرض شكلاً مضيقاً. وهذه هي أنواع عيوب النقاط السوداء.



المستوى المقبول	عيوب النقطة الساطعة
٣	قدح او ذي عرف لسكيب قدح و ءعاض!
١	ني تي وراج تم ني تي ذي عرف لسكيب ي تدح و ءعاض!
٠	(قدح او لسكيب قدح و) ءروج تم ذي عرف لسكيب تادح و ثالث ءعاض!
أقل من ١٥ ملم	*ءعطاس ءطقن ي بي ع ني ب ءفاس مل!
٣	ع اون أ ءفالكب ءعطاس ل ءطقن ل ا بوي ع ي ل امج!
المستوى المقبول	عيوب النقطة المعتممة
٥ أو أقل	١ وحدة بكسل فرعية معتممة واحدة
٢ أو أقل	٢ وحدات بكسل فرعية متجاورة معتممة
٠	٣ وحدات بكسل فرعية متجاورة معتممة
أقل من ١٥ ملم	المسافة بين عيبي نقطة معتممة*
٥ أو أقل	إجمالي عيوب النقطة المعتممة بكافة الأنواع
المستوى المقبول	إجمالي عيوب النقطة
٥ أو أقل	إجمالي عيوب النقطة الساطعة أو المعتممة بكافة الأنواع

ملاحظة

١ أو ٢ عيب بكسل فرعي متجاور = ١ عيب نقطة

٢-٨ خدمة العملاء والضمان

لمعلومات تغطية الضمان ومتطلبات الدعم الإضافي السارية على منطقتك، يرجى التفضل بزيارة موقع الويب www.philips.com/support للتفاصيل أو اتصل بمركز خدمة عملاء Philips المحلي.

النسبة إلى فترة الضمان، الرجاء الرجوع إلى بيان الضمان في دليل المعلومات المهمة.

لتمديد الضمان، إذا كنت ترغب في تمديد فترة الضمان العامة، يتم تقديم مجموعة خدمة خارج الضمان من خلال مركز الخدمة المعتمد لدينا.

إذا كنت ترغب في الاستفادة من هذه الخدمة، يرجى التأكد من شراء الخدمة خلال ٣٠ يومًا من تاريخ الشراء الأصلي. خلال فترة الضمان الممتدة، تتضمن الخدمة الاتقاط والإصلاح وخدمة الإعادة، إلا أن المستخدم سوف يكون مسؤولاً عن جميع التكاليف المستحقة.

إذا لم يتمكن شريك الخدمة المعتمد من تنفيذ الإصلاحات المطلوبة في إطار مجموعة تمديد الضمان المقدمة، فإننا سوف نجد حلاً بديلة بالنسبة لك، إذا كان ذلك ممكنًا، وحتى فترة الضمان الممتدة التي اشتريتها.

يرجى الاتصال بمندوب خدمة عملاء Philips لدينا أو مركز الاتصال المحلي (عن طريق رقم خدمة المستهلك) لمزيد من التفاصيل.

رقم مركز خدمة عملاء Philips مدرج أدناه.

• إجمالي فترة الضمان	• فترة ضمان ممتدة	• فترة ضمان قياسية محلية
• فترة ضمان قياسية محلية + ١	• + عام واحد	• تعتمد على المناطق المختلفة
• فترة ضمان قياسية محلية + ٢	• + ٢ عامان	
• فترة ضمان قياسية محلية + ٣	• + ٣ عامان	

**مطلوب دليل الشراء الأصلي وضمان الشراء الممتد.

⊖ ملاحظة

يرجى الرجوع إلى دليل المعلومات الهامة للتعرف على الخط الساخن الإقليمي للدعم الفني، والمتاح على صفحة موقع دعم فيليبس..

٩- استكشاف الأخطاء وإصلاحها والأسئلة المتداولة

2 المشكلات المتعلقة بالصور

الصورة ليست مركزية

اضبط وضع الصورة باستخدام الوظيفة "AUTO" (تلقائي) ضمن عناصر التحكم الرئيسية ل OSD (البيانات المعروضة على الشاشة).

قم بضبط وضع الصورة باستخدام Phase/Clock (المرحلة/الساعة) من Setup (الإعداد) ضمن عناصر تحكم قائمة OSD (البيانات المعروضة على الشاشة). يصلح هذا في وضع VGA فقط.

الصورة تهتز على الشاشة

تأكد من أن كبل الإشارة متصل بأمان بشكل صحيح إلى لوحة الرسومات أو الكمبيوتر.

ظهور وميض رأسي



اضبط وضع الصورة باستخدام الوظيفة "AUTO" (تلقائي) ضمن عناصر التحكم الرئيسية ل OSD (البيانات المعروضة على الشاشة).

تخلص من الأشرطة الرأسية باستخدام إعداد الفارق Phase/Clock (الزمني/الساعة) Setup (الإعداد)

في عناصر التحكم الرئيسية المعروضة على الشاشة. يصلح هذا في وضع VGA فقط.

استكشاف المشكلات وإصلاحها

تتعامل هذه الصفحة مع المشكلات التي يستطيع المستخدم تصحيحها. في حالة استمرار المشكلة بعد أن تقوم بتجربة هذه الحلول، اتصل بممثل خدمة عملاء Philips.

المشكلات الشائعة

بلا صورة (ضوء LED غير مضاع)

- تأكد من توصيل سلك الطاقة في منفذ إخراج الطاقة وفي اللوحة الخلفية للشاشة.
- أولاً، تأكد من أن زر الطاقة الموجود على اللوحة الأمامية للشاشة موجود في الوضع "إيقاف التشغيل"، ثم اضغط عليه لتحويله إلى الوضع "تشغيل".

بلا صورة (مصباح التشغيل غير مضاع)

- تأكد من تشغيل الكمبيوتر الخاص بك.
- تأكد من توصيل كبل الإشارة بشكل صحيح إلى الكمبيوتر الخاص بك.
- تأكد من عدم وجود أي عُقد مثنية بكبل الشاشة على جانب التوصيل. إذا كانت الإجابة نعم، فقم باستبدال الكبل.
- قد تكون ميزة "توفير الطاقة" قيد التشغيل

الشاشة تقول

Check cable connection

- تأكد من توصيل كبل الشاشة بشكل صحيح إلى الكمبيوتر الخاص بك. (راجع أيضًا "دليل التشغيل السريع").
- افحص لتتحقق مما إذا كان كبل شاشة العرض به عُقد مثنية أم لا.
- تأكد من تشغيل الكمبيوتر الخاص بك.

علامات ظاهرة للدخان أو الشرارة.

- لا تقم بتنفيذ أي خطوات لاستكشاف الأخطاء وإصلاحها
- قم بقطع اتصال الشاشة عن مصدر الطاقة الرئيسي فوراً لسلامتك
- اتصل بمندوب خدمة عملاء Philips بشكل فوري.

ظهور وميض أفقي



اضبط وضع الصورة باستخدام الوظيفة "AUTO" (تلقائي) ضمن عناصر التحكم الرئيسية لـ OSD (البيانات المعروضة على الشاشة).

تخلص من الأشرطة الرأسية باستخدام إعداد الفارق

Setup Phase/Clock (الزمني/الساعة)

(الإعداد) في عناصر التحكم الرئيسية المعروضة على الشاشة. يصلح هذا في وضع VGA فقط.

الصور تظهر مشوشة أو باهتة أو داكنة جدًا

قم بضبط التباين والسطوع باستخدام العناصر التي تظهر على الشاشة.

بقاء "الصور اللاحقة" أو "الإجهاد" أو "الصور المخفية" بعد إيقاف تشغيل الطاقة.

قد يؤدي العرض المستمر لفترة زمنية ممتدة للصور الساكنة أو الثابتة إلى "الإجهاد"، الذي يعرف أيضًا بـ "الصورة اللاحقة" أو "الصور المخفية". يعتبر كل من "الإجهاد" أو "الصورة اللاحقة" أو "الصور المخفية" من الظواهر المعروفة في تكنولوجيا لوحات LCD. في معظم الحالات، تختفي ظاهرة "الإجهاد" أو "الصورة اللاحقة" أو "الصور المخفية" بشكل تدريجي عبر فترة زمنية بعد أن يتم إيقاف تشغيل الطاقة.

يجب أن تقوم دائمًا بتنشيط برنامج شاشة التوقف عندما تترك الشاشة بلا مراقبة.

لا بد دومًا من القيام بتحديث الشاشة بشكل دوري إذا كانت شاشة LCD ستعرض محتوى ثابت لا يتغير.

قد يؤدي عدم تنشيط شاشة توقف أو تطبيق تحديث للشاشة بشكل دوري إلى حدوث أعراض خطيرة لظاهرة "الحرق الداخلي"، أو "الصورة اللاحقة" أو "ظل الصورة"، والتي لن تختفي ولن يمكن معالجتها. الضمان الخاص بك لا يغطي الضرر المذكور أعلاه.

الصورة تظهر مشوهة. النص غامض أو ضبابي.

اضبط دقة شاشة الكمبيوتر على نفس وضع دقة الشاشة الأصلية الموصى بها.

ظهور نقاط خضراء وحمراء وزرقاء وداكنة وبيضاء على الشاشة

تعتبر النقاط المتبقية خصائص عادية للكريستال السائل المستخدم في التقنيات المعاصرة، فيرجى مراجعة نهج البكسل لمزيد من التفاصيل.

* إضاءة مصباح "التشغيل" شديد القوة لدرجة مزعجة

يمكنك ضبط إضاءة "التشغيل" من خلال إعداد "مصباح التشغيل" الموجود في أدوات التحكم ضمن قائمة العناصر المعروضة على الشاشة.

للحصول على المزيد من المساعدة، راجع معلومات الاتصال بالخدمة المدرجة في دليل المعلومات المهمة واتصل بممثل خدمة عملاء Philips.

* تختلف الوظيفة وفقًا للعرض.

٩-١ الأسئلة المتداولة العامة

س ١: عندما أقوم بتركيب شاشة العرض، ماذا علي أن أفعل إذا ظهرت على الشاشة الرسالة "يتعذر عرض وضع الفيديو هذا"؟

الإجابة: الدقة الموصى بها لهذه الشاشة: ٣٨٤٠×٢١٦٠.

• قم بإلغاء توصيل كافة الكبلات، ثم قم بتوصيل الكمبيوتر الخاص بك إلى الشاشة التي كنت تستخدمها مسبقًا.

• في القائمة "إبدأ" الخاصة بـ Windows، حدد "الإعدادات/لوحة التحكم". في إطار لوحة التحكم، حدد الرمز شاشة العرض. داخل لوحة تحكم شاشة العرض، حدد علامة التبويب الإعدادات. وتحت علامة تبويب الإعداد، في المربع المسمى "ناحية سطح المكتب" حرك الشريط الجانبي إلى ٣٨٤٠×٢١٦٠ بكسل.

• قم بفتح 'الخصائص المتقدمة' وتعيين معدل التحديث عند ٦٠ هرتز، ثم انقر فوق موافق.

• قم بإعادة تشغيل الكمبيوتر وكرر الخطوات ٢ و ٣ للتأكد من تعيين الكمبيوتر على ٣٨٤٠×٢١٦٠.

• قم بإيقاف تشغيل الكمبيوتر الخاص بك، وقم بفصل توصيل الشاشة القديمة و قم بتوصيل شاشة Philips LCD.

• قم بتشغيل شاشة العرض، ثم قم بتشغيل جهاز الكمبيوتر.

س ٢: ما معدل التحديث المستحسن لشاشة العرض LCD؟

الإجابة: إن معدل التحديث المستحسن في شاشات العرض LCD هو ٦٠ هرتز، وفي حال ظهور أي تشويش على الشاشة، يمكنك تعيينه لغاية ٧٥ هرتز لتري ما إذا كان ذلك سيزيل التشويش أم لا.

و7500K و8200K و9300K و11500K.

من خلال الإعدادات التي تقع ضمن النطاق 5000K ألف، تظهر اللوحة "هادئة مع درجة لون أحمر مائل للأبيض"، بينما مع درجة حرارة 11500K ألف تظهر الشاشة "معتدلة مع درجة لون أزرق تميل إلى الأبيض".

٢- sRGB: هذا إعداد قياسي لضمان تبادل الألوان بشكل صحيح بين الأجهزة المختلفة (مثل الكاميرات الرقمية وشاشات العرض والطابعات وأجهزة المسح الضوئي وغير ذلك).

٣- User Define (تحديد معرفة المستخدم): يستطيع المستخدم اختيار إعداد اللون الذي يفضله/تفضله عن طريق ضبط اللون الأحمر والأخضر والأزرق.

🔍 ملاحظة

مقياس لون الضوء المشع من جسم أثناء تسخينه. يتم التعبير عن هذا المقياس بمعايير المقياس المطلق، (درجة كلفن). درجات حرارة كلفن المنخفضة مثل 2004K تكون حمراء؛ بينما درجات الحرارة الأعلى مثل 9300K تكون زرقاء. درجة الحرارة المتعادلة تكون بيضاء عند 6504K.

س ٩: هل يمكنني توصيل شاشة العرض LCD بأي جهاز كمبيوتر أو محطة عمل أو جهاز Mac؟

الإجابة: نعم. إن كل شاشات العرض LCD من Philips متوافقة بشكل كامل مع أجهزة الكمبيوتر وأجهزة Mac ومحطات العمل القياسية. وقد تحتاج إلى مهايئ كبل لتوصيل شاشة العرض بنظام Mac. يُرجى الاتصال بمندوب مبيعات Philips لمزيد من المعلومات.

س ١٠: هل شاشات العرض LCD من Philips تعمل بمجرد التوصيل؟

الإجابة: نعم، فشاشات العرض تعمل بمجرد التوصيل وهي متوافقة مع أنظمة التشغيل Windows 10/8.1/8/7

س ١١: ما هو الالتصاق للصور أو الإجهاد أو الصورة اللاحقة أو الصور المخفية في لوحات LCD؟

الإجابة: قد يؤدي العرض المستمر لفترة زمنية ممتدة للصور الساكنة أو الثابتة إلى "الإجهاد"، الذي يعرف أيضاً بـ "الصورة اللاحقة" أو "الصورة الظلية". يعتبر كل من "الإجهاد" أو "الصورة اللاحقة" أو "الصور المخفية" من الظواهر المعروفة في تكنولوجيا لوحات LCD. في معظم الحالات، تختفي ظاهرة "الإجهاد" أو "الصورة

س ٣: ما المقصود بملفات .inf و.icm؟ كيف أثبتت برامج التشغيل (.inf و.icm)؟

الإجابة: هذه هي ملفات برامج تشغيل الشاشة. قد يطلب منك الكمبيوتر التابع لك تثبيت برامج تشغيل الشاشة (ملفات .inf و.icm) عند تركيب الشاشة للمرة الأولى. اتبع التعليمات في دليل المستخدم، وسيتم تثبيت برامج تشغيل الشاشة (ملفات .inf و.icm) تلقائياً.

س ٤: كيف أقوم بضبط الدقة؟

الإجابة: يتم تحديد معدلات الدقة المتوفرة حسب بطاقة الفيديو /برنامج تشغيل الرسومات والشاشة. يمكنك تحديد الدقة المطلوبة ضمن لوحة تحكم Windows® من خلال "خصائص الشاشة".

س ٥: ماذا أفعل في حالة التعثر عند إجراء تعديلات على الشاشة عن طريق شاشة (OSD)؟

الإجابة: يمكنك ببساطة الضغط على الزر (⏏) ثم تحديد 'Reset' > 'Setup' لاستعادة جميع إعدادات المصنع الأصلية.

س ٦: هل شاشة LCD مضادة للخدوش؟

الإجابة: بوجه عام، يوصى بالابتعاد عن سطح اللوحة لصددمات شديدة، كما يجب حمايته من الأجسام الحادة أو الصلبة. عند التعامل مع الشاشة، تأكد من عدم وجود ضغط أو قوة على جانب سطح اللوحة. قد يؤثر هذا الأمر على شروط الضمان الخاصة بك.

س ٧: كيف يمكنني تنظيف سطح شاشة LCD؟

الإجابة: للتنظيف العادي، استخدم قطعة نظيفة وناعمة من القماش للتنظيف الشامل، الرجاء استخدام كحول الأيزوبروبيل. لا يجب استخدام السوائل الأخرى مثل كحول الأيثيل أو الإيثانول أو الأسيتون أو الهكسان وما إلى ذلك.

س ٨: هل يمكن تغيير إعداد لون الشاشة؟

الإجابة: نعم، يمكنك تغيير إعداد الألوان من خلال عناصر التحكم الموجودة على شاشة OSD، وفق الإجراءات التالية،

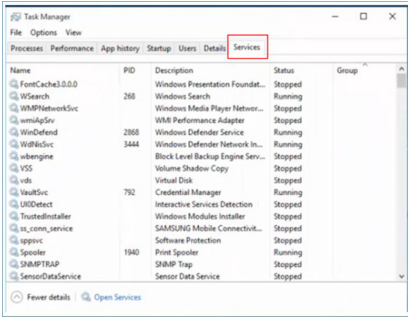
- اضغط على "موافق" لإظهار قائمة البيانات المعروضة على الشاشة (OSD)
- اضغط على "السهم لأسفل" لتحديد الخيار "Color" (اللون) ثم اضغط على "موافق" لإدخال إعداد اللون، توجد ثلاثة إعدادات أدناه.

١- Color Temperature (درجة حرارة اللون): Native و5000K و6500K

س ١٥: لماذا يتعذر اكتشاف كاميرا ويب الشاشة، وكذلك يظهر خيار اكتشاف بصمة الوجه بلون رمادي باهت؟

الإجابة: لحل هذه المشكلة ينبغي إجراء الخطوات التالية لاكتشاف كاميرا الويب مرة أخرى:

١. اضغط على **Ctrl + Shift + ESC** لبدء تشغيل مدير مهام **Microsoft Windows**.
٢. اختر علامة "الخدمات".



٣. مرر لأسفل واختر **WbioSrv** (خدمة المقاييس الحيوية في Windows). إذا أظهرت الحالة "قيد التشغيل" فانقر بزر الماوس الأيمن لإيقاف الخدمة أولاً، ثم أعد تشغيل الخدمة يدوياً.
٤. ارجع إلى قائمة خيارات تسجيل الدخول لإعداد كاميرا الويب.

اللاحقة" أو "الصور الظلية" بشكل تدريجي عبر فترة زمنية بعد أن يتم إيقاف تشغيل الجهاز. قم دائماً بتنشيط برنامج شاشة توقف متحركة عندما تترك الشاشة مهملة. احرص دائماً على تنشيط برنامج لشاشة التوقف المتحركة في حال ترك شاشة العرض من دون رقابة. احرص دائماً على تنشيط تطبيق لتحديث الشاشة دورياً إذا كانت شاشة العرض LCD ستعرض محتوى ثابتاً غير متحرك.

تحذير



قد يؤدي عدم تنشيط شاشة توقف أو تطبيق تحديث للشاشة بشكل دوري إلى حدوث أعراض خطيرة لظاهرة "الحرق الداخلي"، أو "الصورة اللاحقة" أو "ظل الصورة"، والتي لن تختفي ولن يمكن معالجتها. الضمان الخاص بك لا يغطي الضرر المذكور أعلاه.

س ١٢: لماذا لا يتم عرض النص الحاد على شاشتي، ولكن يتم عرض أحرف مسننة؟

الإجابة: تعمل شاشة العرض LCD بأفضل طريقة ممكنة بالدقة الأصلية ٣٨٤٠ x ٢١٦٠. للحصول على أفضل جودة عرض، يُرجى استخدام هذه الدقة.

س ١٣: كيف أفتح/أغلق قفل المفتاح النشط لدي؟

الإجابة: لقفّل المعلومات المعروضة على الشاشة، اضغط مع الاستمرار على الزر **OK/** عندما تكون الشاشة متوقفة ثم اضغط على الزر **لتنشغيل** الشاشة. لإلغاء قفل المعلومات المعروضة على الشاشة، اضغط مع الاستمرار على الزر **OK/** عندما تكون الشاشة متوقفة ثم اضغط على الزر **لتنشغيل** الشاشة.

Display controls unlocked

Display controls locked

س ١٤: أين يمكنني العثور على دليل المعلومات المهمة الوارد في **EDFU**؟

الإجابة: لإجابة: يمكن تنزيل دليل المعلومات المهمة من صفحة الدعم بموقع **Philips** على الويب.



حقوق الطبع والنشر عام ٢٠٢٠ لشركة **TOP Victory Investments Ltd.** جميع الحقوق محفوظة.

نُع هذا المنتج بواسطة شركة **Top Victory Investments Ltd.** وبيع على مسؤوليتها، وشركة **Top Victory Investments Ltd.** هي الضامن في ما يتعلق بهذا المنتج. **Philips Shield Emblem** و **Philips** علامتان تجاريتان مسجلتان لشركة **Koninklijke Philips N.V.** وتستخدمان بموجب ترخيص.

الإصدار: **PE١T٠٣٢٩M١**