

226E8
246E8
276E8



www.philips.com/welcome

RU	Руководство пользователя	1
	Обслуживание покупателей и гарантийное обслуживание	21
	Поиск и устранение неисправностей и ответы на часто задаваемые вопросы	26

PHILIPS

Содержание

1. Важная информация.....	1
1.1 Указания по мерам безопасности и техническому обслуживанию	1
1.2 Условные обозначения.....	3
1.3 Утилизация продукта и упаковочного материала	4
2. Настройка монитора	5
2.1 Установка	5
2.2 Эксплуатация монитора.....	7
3. Оптимизация изображения	9
3.1 ПО SmartImage	9
3.2 Технология SmartContrast.....	10
4. FreeSync (2X6E8QDS, 2X6E8QJA)	11
5. Технические характеристики.....	12
5.1 Разрешение и стандартные режимы 18	
6. Управление питанием	19
7. Обслуживание покупателей и гарантийное обслуживание.....	21
7.1 Политика компании Philips в отношении дефектов пикселей на мониторах с плоскими индикаторными панелями	21
7.2 Обслуживание покупателей и гарантийное обслуживание	24
8. Поиск и устранение неисправностей и ответы на часто задаваемые вопросы.....	25
8.1 Устранение неисправностей	25
8.2 Общие вопросы.....	26

1. Важная информация

Данное электронное руководство пользователя предназначено для любых пользователей мониторов Philips. Перед использованием монитора прочтите данное руководство. Руководство содержит важную информацию и примечания относительно эксплуатации монитора.

Данная гарантия фирмы Philips действительна при условии, что изделие использовалось с соблюдением установленных правил в целях, для которых оно предназначено, эксплуатировалось в соответствии с инструкцией по эксплуатации и при условии предоставления оригинала счета-фактуры или кассового чека с указанием даты покупки, названия компании-дилера, модели и заводского номера изделия.

1.1 Указания по мерам безопасности и техническому обслуживанию

Предупреждения

Использование функций, органов управления или операций регулировки, отличных от указанных в данном документе, может привести к поражению электрическим током и опасным ситуациям, связанным с электрическими и/или механическими компонентами.

Прочитайте и неукоснительно соблюдайте приведенные ниже инструкции при подключении и эксплуатации монитора:

Эксплуатация

- Предохраняйте монитор от воздействия прямого солнечного света и источников сильного освещения, не устанавливайте его рядом с другими источниками тепла. Их длительное воздействие на монитор может привести к его обесцвечиванию или повреждению.
- Не допускайте попадания каких-либо предметов в вентиляционные отверстия, а также нарушения надлежащего охлаждения электронных компонентов монитора из-за посторонних предметов.

- Не закрывайте вентиляционные отверстия на корпусе монитора.
- При установке монитора удостоверьтесь, что штепсельная вилка и электрическая розетка находятся в легко доступном месте.
- Выключив монитор посредством отсоединения шнура питания или кабеля питания постоянного тока, подождите 6 секунд перед подсоединением шнура питания или кабеля питания постоянного тока с целью обеспечения нормального режима эксплуатации.
- Всегда используйте только специальный шнур питания, поставляемый компанией Philips. Если шнур питания отсутствует, обратитесь в местный сервисный центр. (См. раздел «Центр информации для потребителей»)
- Не подвергайте монитор воздействию сильной вибрации или сильным ударами во время работы.
- Не допускайте падения монитора или ударов по нему во время эксплуатации или транспортировки.

Уход

- Во избежание возможных повреждений не давите на ЖК-панель. При перемещении монитора удерживайте монитор за рамку, не поднимайте монитор, касаясь руками или пальцами ЖК-панели.
- Если монитор не будет использоваться в течение длительного времени, отсоедините монитор от электрической розетки.
- Отсоедините монитор от электрической розетки перед выполнением очистки. Очистку следует проводить влажной тканью. Экран можно протирать сухой тканью при выключенном питании. Никогда не используйте органические растворители, например, спирт или жидкости, содержащие аммиак для очистки монитора.

1. Важная информация

- Во избежание поражения электрическим током или неустраняемого повреждения монитора, не подвергайте его воздействию пыли, дождя, воды или чрезмерной влажности.
- Если монитор намок, как можно скорее протрите его сухой тканью.
- Если в монитор попадет постороннее вещество или вода, немедленно отключите питание и отсоедините шнур питания. Затем удалите постороннее вещество или воду и отправьте монитор в сервисный центр.
- Не храните и не используйте монитор в местах, подверженных воздействию прямых солнечных лучей, повышенной или пониженной температуры.
- С целью поддержания наилучших эксплуатационных характеристик монитора и продления срока эксплуатации используйте монитор в помещении, соответствующем следующим требованиям к температуре и влажности.
 - Температура: 0-40°C 32-104°F
 - Влажность: 20-80% относительной влажности
- **ВАЖНО!** Если монитор не используется, рекомендуется всегда запускать экранную заставку. Если монитор используется для показа статического изображения, запускайте приложение для периодического обновления экрана. Непрерывное воспроизведение статических изображений в течение продолжительного периода времени может привести к «выгоранию» экрана, также известному как «остаточное» или «фантомное» изображение на экране.
- «Выгорание» экрана, «остаточное» или «фантомное» изображение является широко известной особенностью ЖК-мониторов. В большинстве случаев «выгорание», «остаточное» или «фантомное» изображение постепенно исчезнет после выключения питания.

Внимание!

Если не использовать экранную заставку или приложение для периодического обновления экрана, могут появиться серьезные признаки «выгорания» («остаточного» или «фантомного» изображения), от которых будет невозможно избавиться. Типы повреждения, указанные выше, не попадают под действие гарантии. Типы повреждения, указанные выше, не попадают под действие гарантии.

Техобслуживание

- Крышку корпуса должен открывать только квалифицированный специалист сервисной службы.
- При необходимости получения документации по ремонту или интеграции в другие системы обратитесь в местный сервисный центр. (См. раздел «Центр информации для потребителей»)
- Для получения информации о транспортировке монитора см. раздел «Технические характеристики».
- Не оставляйте монитор в машине или багажнике, которые находятся под воздействием прямого солнечного света.

Примечание.

Обратитесь к специалисту сервисного центра, если монитор не работает надлежащим образом, или вы не уверены, какую процедуру следует выполнить в соответствии с инструкцией по эксплуатации.

1.2 Условные обозначения

В следующих подразделах приведено описание условных обозначений, использующихся в данном документе.

Примечания, предупреждения и предостережения

В данном руководстве отдельные фрагменты текста могут быть выделены посредством пиктограммы, использования жирного шрифта или курсива. Эти фрагменты представляют собой примечания, предупреждения или предостережения. В тексте используются следующие выделения:

Примечание.

Данная пиктограмма указывает на важную информацию и рекомендации, которые позволяют лучше управлять компьютерной системой.

Внимание!

Данная пиктограмма указывает на информацию, которая позволит вам избежать возможных повреждений аппаратуры и потери данных.

Внимание!

Данная пиктограмма указывает на сведения, определяющие ситуации, связанные с потенциальным риском получения травм пользователем, и меры, позволяющие избежать таких ситуаций.

Некоторые предостережения могут выдаваться в других форматах и не сопровождаться пиктограммой. В этих случаях конкретная форма отображения предостерегающей информации должна определяться в соответствии с правилами.

1.3 Утилизация продукта и упаковочного материала

Директива по отходам электрического и электронного оборудования (WEEE)



This marking on the product or on its packaging illustrates that, under European Directive 2012/96/EC governing used electrical and electronic appliances, this product may not be disposed of with normal household waste. You are responsible for disposal of this equipment through a designated waste electrical and electronic equipment collection. To determine the locations for dropping off such waste electrical and electronic, contact your local government office, the waste disposal organization that serves your household or the store at which you purchased the product.

Your new monitor contains materials that can be recycled and reused. Specialized companies can recycle your product to increase the amount of reusable materials and to minimize the amount to be disposed of.

All redundant packing material has been omitted. We have done our utmost to make the packaging easily separable into mono materials.

Please find out about the local regulations on how to dispose of your old monitor and packing from your sales representative.

Taking back/Recycling Information for Customers

Philips establishes technically and economically viable objectives to optimize the environmental performance of the organization's product, service and activities.

From the planning, design and production stages, Philips emphasizes the importance of making products that can easily be recycled. At Philips, end-of-life management primarily entails participation in national take-back initiatives and recycling programs whenever possible, preferably in cooperation with competitors, which recycle all materials (products and related packaging material) in accordance with all Environmental Laws and taking back program with the contractor company.

Your display is manufactured with high quality materials and components which can be recycled and reused.

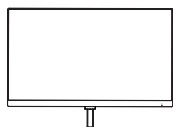
To learn more about our recycling program please visit

<http://www.philips.com/a-w/about/sustainability.html>

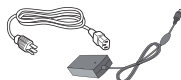
2. Настройка монитора

2.1 Установка

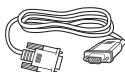
1 Содержимое упаковки



* CD



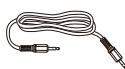
Сетевой адаптер



* VGA



* DVI



* Кабель передачи звука

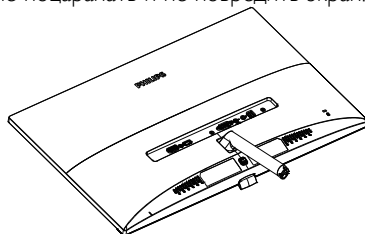
* Зависит от конкретного региона.

Примечание

Используйте блок питания только модели Philips ADPC1936(2X6E8QS/2X6E8QDS) Philips ADPC2045(2X6E8QJA)

2 Установка основания подставки

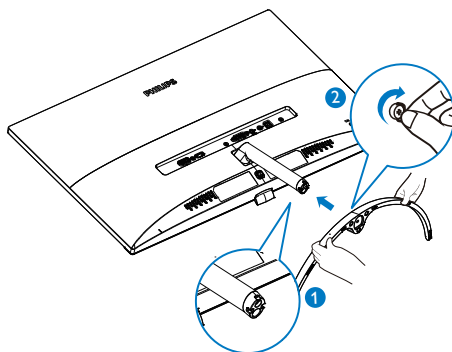
1. Положите монитор экраном вниз на мягкую ровную поверхность, соблюдайте осторожность, чтобы не поцарапать и не повредить экран.



2. Удерживая подставку основания обеими руками, надежно вставьте ее в опору основания.

(1) Осторожно приложите подставку основания к опоре основания, чтобы защелка зафиксировала основание.

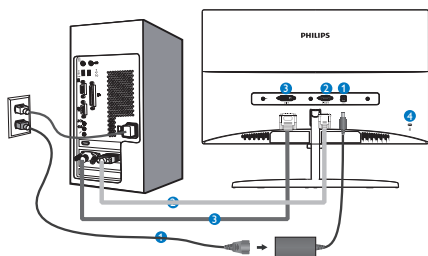
(2) Пальцами затяните винт в нижней части основания, чтобы плотно привинтить основание к опоре.



2. Настройка монитора

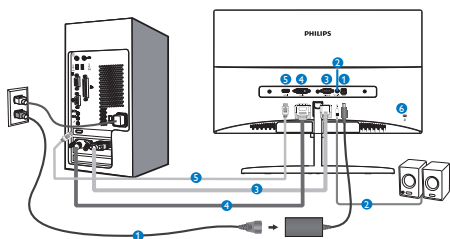
3 Подключение к ПК

2X6E8QS:



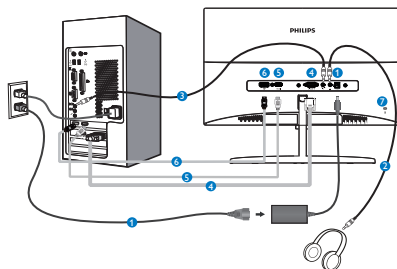
- 1 Разъем подключения блока питания
- 2 Вход VGA
- 3 Вход DVI
- 4 Противокражный замок Kensington

2X6E8QDS:



- 1 Разъем подключения блока питания
- 2 Аудиовыход HDMI
- 3 Вход VGA
- 4 Вход DVI
- 5 Вход HDMI
- 6 Противокражный замок Kensington

2X6E8QJA:



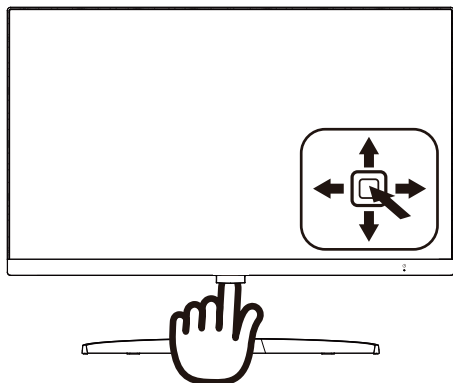
- 1 Разъем подключения блока питания
- 2 Гнездо подключения наушников
- 3 Аудио вход
- 4 Вход VGA
- 5 Вход HDMI
- 6 Вход DisplayPort
- 7 Противокражный замок Kensington

Подключение к ПК

1. Надежно подключите шнур питания в задней части монитора.
2. Выключите компьютер и отсоедините кабель питания
3. Подсоедините сигнальный кабель монитора к разьему «видео» на обратной стороне компьютера.
4. Вставьте шнур питания компьютера и монитора в розетку.
5. Включите компьютер и монитор. Если на монитор выводится изображение, то установка завершена.

2.2 Эксплуатация монитора

1 Описание монитора: вид спереди



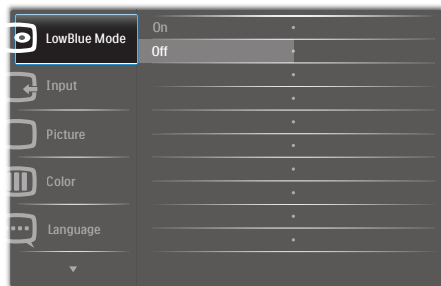
1		Чтобы включить или выключить питание монитора, нажмите на кнопку и удерживайте не менее 3 секунд.
2		Доступ к экранному меню. Подтверждение настройки экранного меню.
3		2X6E8QS: Изменение формата изображения. 2X6E8QDS/2X6E8QJA: Регулировка громкости динамиков. Настройка экранного меню.
4		Смена источника сигнала. Настройка экранного меню.
5		ПО SmartImage. Варианты выбора: <i>Standard (Стандартный)</i> , <i>Internet (Интернет)</i> , <i>Game (Игра)</i> и <i>Фильтр синего света</i> . Возврат на предыдущий уровень экранного меню.

2 Описание экранных меню

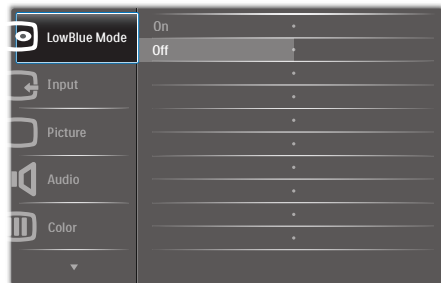
Что такое экранное меню?

Все мониторы Philips снабжены экранным меню. Экранное меню позволяет пользователю настраивать параметры экрана или выбирать функции монитора непосредственно в окне на экране монитора. Ниже показан удобный интерфейс экранного меню:

2X6E8QS:



2X6E8QDS/2X6E8QJA:



Основные инструкции по использованию кнопок управления

Для вызова экранного меню на мониторе Philips используется кнопка-джойстик, расположенная на задней панели монитора. Кнопка выполняет функции джойстика. Для перемещения курсора нажимайте на кнопку в четырех направлениях. Нажмите на кнопку для выбора нужного параметра.

2. Настройка монитора

Экранное меню

Ниже приведен общий вид структуры экранных меню. Эту структуру можно использовать для справки при выполнении различных регулировок.

Main menu	Sub menu	
LowBlue Mode	On — 1, 2, 3	
	Off	
Input	VGA	
	DVI (2X6E8Q5/2X6E8QD5)	
	HDMI (2X6E8QD5/2X6E8QJA)	
	DisplayPort (2X6E8QJA)	
Picture	Picture Format — Wide Screen, 4:3	
	Brightness — 0~100	
	Contrast — 0~100	
	Sharpness — 0~100	
	SmartResponse — Off, Fast, Faster, Fastest	
	SmartContrast — On, Off	
	Gamma — 1.8, 2.0, 2.2, 2.4, 2.6	
	Pixel Orbicing — On, Off	
	Over Scan (2X6E8QD5/2X6E8QJA) — On, Off	
	Audio (2X6E8QD5/2X6E8QJA)	Volume (2X6E8QD5/2X6E8QJA) — 0~100
		Stand-Alone (2X6E8QJA) — On, Off
Mute (2X6E8QD5/2X6E8QJA) — On, Off		
Audio Source (2X6E8QJA) — Audio In, HDMI, DisplayPort		
Color Temperature — 6500K, 9300K		
Color	sRGB	
	User Define	Red: 0~100
		Green: 0~100
Blue: 0~100		
Language	English, Deutsch, Español, Ελληνική, Français, Italiano, Māryar , Nederlands, Português, Português do Brasil, Polski, Русский, Svenska, Suomi, Türkçe, Čeština, Українська, 简体中文, 繁體中文, 日本語, 한국어	
OSD Settings	Horizontal — 0~100	
	Vertical — 0~100	
	Transparency — Off, 1, 2, 3, 4	
	OSD Time Out — 5s, 10s, 20s, 30s, 60s	
Setup	Auto	
	H.Position — 0~100	
	V.Position — 0~100	
	Phase — 0~100	
	Clock — 0~100	
	Resolution Notification — On, Off	
	Reset — Yes, No	
	Information	

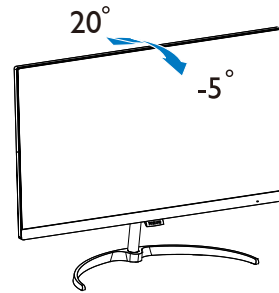
3 Уведомление о разрешении

Данный монитор предназначен для обеспечения оптимальных функциональных характеристик при начальном разрешении 1920×1080 и частоте 60Гц. Если монитор включается с другим разрешением, на экране появляется предупреждение: Use 1920×1080@60Hz for best results (Для наилучшего качества изображения используйте режим 1920×1080 при 60 Гц.)

Отображение предупреждения о разрешении можно отключить во вкладке Установка в меню OSD.

4 Настройка положения монитора

Наклон



3. Оптимизация изображения

3.1 ПО SmartImage

1 Что это такое?

Технология SmartImage содержит заранее заданные режимы, оптимизирующую параметры монитора для различных типов изображения, и динамически регулирует яркость, контрастность, цветность и резкость изображения в режиме реального времени. При работе с любыми приложениями, текстом, просмотре изображений или видео технология Philips SmartImage обеспечивает наилучшее качество изображения на мониторе.

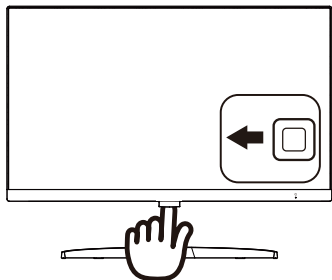
2 Зачем это нужно?

Технология SmartImage в реальном времени динамически регулирует яркость, контрастность, цветность и резкость изображения на мониторе для достижения наилучших результатов при просмотре содержимого любых типов.

3 Как это работает?

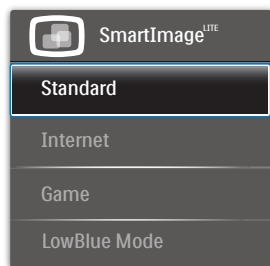
SmartImage - это новейшая эксклюзивная технология компании Philips, анализирующая содержимое, отображаемое на экране ЖК-монитора. На основе выбранного режима технология SmartImage динамически повышает контрастность, насыщенность цветов и резкость при просмотре изображений для достижения максимального качества изображения на экране - все это в реальном времени после нажатия одной кнопки.

4 Как включить технологию SmartImage ?



1. Передвиньте переключатель влево для запуска экранного меню SmartImage.
2. Передвигая переключатель вверх или вниз, можно выбрать режим Стандартный, Интернет, Игра или Фильтр синего света.
3. Экранное меню SmartImage отображается на экране в течение 5 секунд. Для подтверждения передвиньте переключатель влево.

Варианты выбора: Standard (Стандартный), Internet (Интернет), Game (Игра) и Фильтр синего света.



- **Standard (Стандартный):** Улучшение отображения текста и уменьшение яркости для повышения читаемости текста и снижения нагрузки на зрение, данный режим позволяет существенно повысить производительность и читаемость текста при работе с таблицами, документами PDF, отсканированными статьями и другими офисными приложениями.
- **Internet (Интернет):** данный режим повышает насыщенность цветов, динамическую регулировку контрастности и повышенную резкость для просмотра фотографий и других изображений с превосходной четкостью и яркостью цветов, без дефектов и тусклых цветов.
- **Game (Игра):** включите с помощью схемы управления для обеспечения оптимального времени отклика, уменьшения неровностей краев при отображении быстро движущихся объектов на экране, улучшения контрастности при отображении ярких и темных

3. Оптимизация изображения

изображений. Данный режим отлично подойдет для игр.

- **LowBlue Mode (Режим «Фильтр синего света»):** Режим «Фильтр синего света» уменьшает нагрузку на зрение при работе с монитором. Результаты исследований показали, что так же, как ультрафиолетовые лучи приводят к нарушению зрения, коротковолновые лучи синего света от LED мониторов приводят к поражению глаз и со временем ухудшают зрение. Функция «Фильтр синего света» разработана компанией Philips для комфорта пользователей с применением интеллектуальной технологии программирования, уменьшающей вредное воздействие коротковолнового синего света.

Данная функция позволяет улучшить динамическую контрастность изображения при просмотре видео и в играх.

3.2 Технология SmartContrast

1 Что это такое?

Уникальная технология, динамически анализирующая изображение на экране и автоматически оптимизирующая контрастность ЖК-экрана для максимальной четкости изображения и комфортности просмотра, повышая яркость подсветки для ярких, четких изображений и снижая для четкого показа изображения на темном фоне.

2 Зачем это нужно?

Максимальная четкость изображения и комфорт при просмотре содержимого любого типа. SmartContrast динамически регулирует контрастность и яркость подсветки для яркого, четкого изображения при играх и просмотре видео или повышения читаемости текста при офисной работе. Благодаря снижению энергопотребления снижаются расходы на электроэнергию, и увеличивается срок службы монитора.

3 Как это работает?

При активации функция SmartContrast анализирует изображение в реальном времени для регулировки цветов и яркости подсветки.

4. FreeSync

(2X6E8QDS, 2X6E8QJA)



Игры на ПК долгое время имели ряд недостатков в связи с тем, что графические процессоры и мониторы имеют разную частоту обновления. Иногда графический процессор может передать множество новых изображений за время одного обновления монитора, а монитор показывает части таких изображений как целое изображение. Это явление называется "разбиением". Для устранения явления разбиения геймеры применяют функцию "v-sync", однако при этом получается прерывистое изображение, т.к. графический процессор ожидает запроса монитора на обновление перед тем, как отправлять новые изображения.

Кроме того, функция v-sync уменьшает реакцию на ввод с помощью мыши и общую частоту кадров. Технология AMD FreeSync™ устраняет все указанные недостатки, поскольку графический процессор выполняет обновление монитора в тот момент, когда готово новое изображение, обеспечивая геймерам невероятно плавную, динамичную игру без эффекта разбиения.

Используется только с совместимыми видеокартами.

- Серия AMD Radeon R9 300
- AMD Radeon R9 Fury X
- AMD Radeon R9 360
- AMD Radeon R7 360
- AMD Radeon R9 295X2
- AMD Radeon R9 290X
- AMD Radeon R9 290
- AMD Radeon R9 285
- AMD Radeon R7 260X
- AMD Radeon R7 260
- Процессор A-серии для настольных ПК и мобильные гибридные процессоры
 - AMD A10-7890K
 - AMD A10-7 870K
 - AMD A10-7 850K
 - AMD A10-7800
 - AMD A10-7 700K
 - AMD A8-7670K
 - AMD A8-7 650K
 - AMD A8-7600
 - AMD A6-7400K
- Операционная система
 - Windows 7 или 8 или 10
- Видеокарта: Серия R9 290/300 и серия R7 260

5. Технические характеристики

Изображение/Экран	
Тип монитора	IPS технологии
Подсветка	Система W-LED
Диагональ экрана	226E8: Ширина 54,6см (21,5") 246E8: Ширина 60,5см (23,8") 276E8: Ширина 68,6см (27")
Соотношение сторон	16:9
Шаг пикселей	226E8: 0,248 × 0,248 мм 246E8: 0,275 × 0,275 мм 276E8: 0,311 × 0,311 мм
SmartContrast	20,000,000:1
Время за отговор (станд.)	14мс (GtG)
SmartResponse (станд.)	226E8: 7мс (GtG) 246E8/276E8: 5мс (GtG)
Оптимальное разрешение	1920x1080 @ 60кГц
Углы просмотра (тип.)	178° (Г) / 178° (В) @ C/R > 10
Немерцающий экран	ΔA
Улучшение изображения	SmartImage
Число цветов	16,7 млн.
Color gamut	CIE1976-NTSC 108% (226E8, 246E8) CIE1976-NTSC 107% (276E8)
Частота обновления по вертикали	50 Гц - 76 Гц
Горизонтальная частота	30 кГц - 83 кГц
Режим «Фильтр синего света»	ΔA
sRGB	ΔA
Подключение	
Вход сигнала	2X6E8QS: VGA(аналоговый), DVI(цифровой, HDCP) 2X6E8QDS: VGA(аналоговый), DVI(цифровой, HDCP), HDMI 1.4(цифровой) 2X6E8QJA: VGA(аналоговый), HDMI 1.4(цифровой), DisplayPort 1.2
Вход/выход аудио	2X6E8QDS: Аудиовыход HDMI 2X6E8QJA: Аудиовход ПК, выход, на наушники
Входной сигнал	Раздельная синхронизация, синхронизация по зеленому
Удобство	
Встроенный динамик	3 Вт×2 (2X6E8QJA)
Язык меню	Английский, Немецкий, Испанский, Греческий, Французский, Итальянский, Венгерский, Голландский, Португальский, Бразильский португальский, Польский, Русский, Шведский, Финский, Турецкий, Чешский, Украинский, Китайский упрощенный, Китайский традиционный, Японский, Корейский
Другие удобства	Защитный замок Kensington

5. Технические характеристики

Совместимость со стандартом Plug & Play	DDC/CI, sRGB, Windows 10/8.1/8/7, Mac OSX		
Подставка			
Наклон	-5° / +20°		
Питание (226E8QS)			
Энергопотребление	Входное напряжение переменного тока 100 В, 50 Гц	Входное напряжение переменного тока 115 В, 50 Гц	Входное напряжение переменного тока 230 В, 50 Гц
Обычная эксплуатация	16,79 Вт (тип.)	16,72 Вт (тип.)	16,75 Вт (тип.)
Режим ожидания (сна)	<0,5 Вт	<0,5 Вт	<0,5 Вт
Выкл.	<0,3 Вт	<0,3 Вт	<0,3 Вт
Рассеивание тепла*	Входное напряжение переменного тока 100 В, 50 Гц	Входное напряжение переменного тока 115 В, 50 Гц	Входное напряжение переменного тока 230 В, 50 Гц
Обычная эксплуатация	57,30 БТЕ/ч (тип.)	57,05 БТЕ/ч (тип.)	57,16 БТЕ/ч (тип.)
Режим ожидания (сна)	<1,71 БТЕ/ч	<1,71 БТЕ/ч	<1,71 БТЕ/ч
Выкл.	<1,02 БТЕ/ч	<1,02 БТЕ/ч	<1,02 БТЕ/ч
Индикатор питания	Включен: белый, Режим ожидания/спящий режим: белый (мигает)		
Питание	Внешнее, 100 - 240 В пер. тока, 50 - 60 Гц		
Питание (226E8QDS)			
Энергопотребление	Входное напряжение переменного тока 100 В, 50 Гц	Входное напряжение переменного тока 115 В, 50 Гц	Входное напряжение переменного тока 230 В, 50 Гц
Обычная эксплуатация	16,79 Вт (тип.)	16,72 Вт (тип.)	16,75 Вт (тип.)
Режим ожидания (сна)	<0,5 Вт	<0,5 Вт	<0,5 Вт
Выкл.	<0,3 Вт	<0,3 Вт	<0,3 Вт
Рассеивание тепла*	Входное напряжение переменного тока 100 В, 50 Гц	Входное напряжение переменного тока 115 В, 50 Гц	Входное напряжение переменного тока 230 В, 50 Гц
Обычная эксплуатация	57,30 БТЕ/ч (тип.)	57,05 БТЕ/ч (тип.)	57,16 БТЕ/ч (тип.)
Режим ожидания (сна)	<1,71 БТЕ/ч	<1,71 БТЕ/ч	<1,71 БТЕ/ч
Выкл.	<1,02 БТЕ/ч	<1,02 БТЕ/ч	<1,02 БТЕ/ч
Индикатор питания	Включен: белый, Режим ожидания/спящий режим: белый (мигает)		
Питание	Внешнее, 100 - 240 В пер. тока, 50 - 60 Гц		
Питание (226E8QJA)			
Энергопотребление	Входное напряжение переменного тока 100 В, 50 Гц	Входное напряжение переменного тока 115 В, 50 Гц	Входное напряжение переменного тока 230 В, 50 Гц
Обычная эксплуатация	16,79 Вт (тип.)	16,72 Вт (тип.)	16,75 Вт (тип.)
Режим ожидания (сна)	<0,5 Вт	<0,5 Вт	<0,5 Вт
Выкл.	<0,3 Вт	<0,3 Вт	<0,3 Вт

5. Технические характеристики

Рассеивание тепла*	Входное напряжение переменного тока 100 В, 50 Гц	Входное напряжение переменного тока 115 В, 50 Гц	Входное напряжение переменного тока 230 В, 50 Гц
Обычная эксплуатация	57,30 БТЕ/ч (тип.)	57,05 БТЕ/ч (тип.)	57,16 БТЕ/ч (тип.)
Режим ожидания (сна)	<1,71 БТЕ/ч	<1,71 БТЕ/ч	<1,71 БТЕ/ч
Выкл.	<1,02 БТЕ/ч	<1,02 БТЕ/ч	<1,02 БТЕ/ч
Индикатор питания	Включен: белый, Режим ожидания/спящий режим: белый (мигает)		
Питание	Внешнее, 100 - 240 В пер. тока, 50 - 60 Гц		

Питание (246E8QS)

Энергопотребление	Входное напряжение переменного тока 100 В, 50 Гц	Входное напряжение переменного тока 115 В, 50 Гц	Входное напряжение переменного тока 230 В, 50 Гц
Обычная эксплуатация	16,79 Вт (тип.)	16,72 Вт (тип.)	16,75 Вт (тип.)
Режим ожидания (сна)	<0,5 Вт	<0,5 Вт	<0,5 Вт
Выкл.	<0,3 Вт	<0,3 Вт	<0,3 Вт
Рассеивание тепла*	Входное напряжение переменного тока 100 В, 50 Гц	Входное напряжение переменного тока 115 В, 50 Гц	Входное напряжение переменного тока 230 В, 50 Гц
Обычная эксплуатация	57,30 БТЕ/ч (тип.)	57,05 БТЕ/ч (тип.)	57,16 БТЕ/ч (тип.)
Режим ожидания (сна)	<1,71 БТЕ/ч	<1,71 БТЕ/ч	<1,71 БТЕ/ч
Выкл.	<1,02 БТЕ/ч	<1,02 БТЕ/ч	<1,02 БТЕ/ч
Индикатор питания	Включен: белый, Режим ожидания/спящий режим: белый (мигает)		
Питание	Внешнее, 100 - 240 В пер. тока, 50 - 60 Гц		

Питание (246E8QDS)

Энергопотребление	Входное напряжение переменного тока 100 В, 50 Гц	Входное напряжение переменного тока 115 В, 50 Гц	Входное напряжение переменного тока 230 В, 50 Гц
Обычная эксплуатация	16,79 Вт (тип.)	16,72 Вт (тип.)	16,75 Вт (тип.)
Режим ожидания (сна)	<0,5 Вт	<0,5 Вт	<0,5 Вт
Выкл.	<0,3 Вт	<0,3 Вт	<0,3 Вт
Рассеивание тепла*	Входное напряжение переменного тока 100 В, 50 Гц	Входное напряжение переменного тока 115 В, 50 Гц	Входное напряжение переменного тока 230 В, 50 Гц
Обычная эксплуатация	57,30 БТЕ/ч (тип.)	57,05 БТЕ/ч (тип.)	57,16 БТЕ/ч (тип.)
Режим ожидания (сна)	<1,71 БТЕ/ч	<1,71 БТЕ/ч	<1,71 БТЕ/ч
Выкл.	<1,02 БТЕ/ч	<1,02 БТЕ/ч	<1,02 БТЕ/ч
Индикатор питания	Включен: белый, Режим ожидания/спящий режим: белый (мигает)		
Питание	Внешнее, 100 - 240 В пер. тока, 50 - 60 Гц		

Питание (246E8QJA)

5. Технические характеристики

Энергопотребление	Входное напряжение переменного тока 100 В, 50 Гц	Входное напряжение переменного тока 115 В, 50 Гц	Входное напряжение переменного тока 230 В, 50 Гц
Обычная эксплуатация	16,79 Вт (тип.)	16,72 Вт (тип.)	16,75 Вт (тип.)
Режим ожидания (сна)	<0,5 Вт	<0,5 Вт	<0,5 Вт
Выкл.	<0,3 Вт	<0,3 Вт	<0,3 Вт
Рассеивание тепла*	Входное напряжение переменного тока 100 В, 50 Гц	Входное напряжение переменного тока 115 В, 50 Гц	Входное напряжение переменного тока 230 В, 50 Гц
Обычная эксплуатация	57,30 БТЕ/ч (тип.)	57,05 БТЕ/ч (тип.)	57,16 БТЕ/ч (тип.)
Режим ожидания (сна)	<1,71 БТЕ/ч	<1,71 БТЕ/ч	<1,71 БТЕ/ч
Выкл.	<1,02 БТЕ/ч	<1,02 БТЕ/ч	<1,02 БТЕ/ч
Индикатор питания	Включен: белый, Режим ожидания/спящий режим: белый (мигает)		
Питание	Внешнее, 100 - 240 В пер. тока, 50 - 60 Гц		

Питание (276E8QS)

Энергопотребление	Входное напряжение переменного тока 100 В, 50 Гц	Входное напряжение переменного тока 115 В, 50 Гц	Входное напряжение переменного тока 230 В, 50 Гц
Обычная эксплуатация	16,79 Вт (тип.)	16,72 Вт (тип.)	16,75 Вт (тип.)
Режим ожидания (сна)	<0,5 Вт	<0,5 Вт	<0,5 Вт
Выкл.	<0,3 Вт	<0,3 Вт	<0,3 Вт
Рассеивание тепла*	Входное напряжение переменного тока 100 В, 50 Гц	Входное напряжение переменного тока 115 В, 50 Гц	Входное напряжение переменного тока 230 В, 50 Гц
Обычная эксплуатация	57,30 БТЕ/ч (тип.)	57,05 БТЕ/ч (тип.)	57,16 БТЕ/ч (тип.)
Режим ожидания (сна)	<1,71 БТЕ/ч	<1,71 БТЕ/ч	<1,71 БТЕ/ч
Выкл.	<1,02 БТЕ/ч	<1,02 БТЕ/ч	<1,02 БТЕ/ч
Индикатор питания	Включен: белый, Режим ожидания/спящий режим: белый (мигает)		
Питание	Внешнее, 100 - 240 В пер. тока, 50 - 60 Гц		

Питание (276E8QDS)

Энергопотребление	Входное напряжение переменного тока 100 В, 50 Гц	Входное напряжение переменного тока 115 В, 50 Гц	Входное напряжение переменного тока 230 В, 50 Гц
Обычная эксплуатация	16,79 Вт (тип.)	16,72 Вт (тип.)	16,75 Вт (тип.)
Режим ожидания (сна)	<0,5 Вт	<0,5 Вт	<0,5 Вт
Выкл.	<0,3 Вт	<0,3 Вт	<0,3 Вт
Рассеивание тепла*	Входное напряжение переменного тока 100 В, 50 Гц	Входное напряжение переменного тока 115 В, 50 Гц	Входное напряжение переменного тока 230 В, 50 Гц
Обычная эксплуатация	57,30 БТЕ/ч (тип.)	57,05 БТЕ/ч (тип.)	57,16 БТЕ/ч (тип.)
Режим ожидания (сна)	<1,71 БТЕ/ч	<1,71 БТЕ/ч	<1,71 БТЕ/ч

5. Технические характеристики

Выкл.	<1,02 БТЕ/ч	<1,02 БТЕ/ч	<1,02 БТЕ/ч
Индикатор питания	Включен: белый, Режим ожидания/спящий режим: белый (мигает)		
Питание	Внешнее, 100 - 240 В пер. тока, 50 - 60 Гц		

Питание (276E8QJA)

Энергопотребление	Входное напряжение переменного тока 100 В, 50 Гц	Входное напряжение переменного тока 115 В, 50 Гц	Входное напряжение переменного тока 230 В, 50 Гц
Обычная эксплуатация	16,79 Вт (тип.)	16,72 Вт (тип.)	16,75 Вт (тип.)
Режим ожидания (сна)	<0,5 Вт	<0,5 Вт	<0,5 Вт
Выкл.	<0,3 Вт	<0,3 Вт	<0,3 Вт
Рассеивание тепла*	Входное напряжение переменного тока 100 В, 50 Гц	Входное напряжение переменного тока 115 В, 50 Гц	Входное напряжение переменного тока 230 В, 50 Гц
Обычная эксплуатация	57,30 БТЕ/ч (тип.)	57,05 БТЕ/ч (тип.)	57,16 БТЕ/ч (тип.)
Режим ожидания (сна)	<1,71 БТЕ/ч	<1,71 БТЕ/ч	<1,71 БТЕ/ч
Выкл.	<1,02 БТЕ/ч	<1,02 БТЕ/ч	<1,02 БТЕ/ч
Индикатор питания	Включен: белый, Режим ожидания/спящий режим: белый (мигает)		
Питание	Внешнее, 100 - 240 В пер. тока, 50 - 60 Гц		

Размеры

Устройство с подставкой (ШxВxГ)	490 × 392 × 176 мм(226E8) 540 × 419 × 176 мм(246E8) 613 × 466 × 189 мм(276E8)
Устройство без подставки (ШxВxГ)	490 × 305 × 41 мм(226E8) 540 × 333 × 37 мм(246E8) 613 × 375 × 42 мм(276E8)
Устройство с упаковкой (ШxВxГ)	567 × 449 × 124 мм(226E8) 587 × 482 × 129 мм(246E8) 660 × 523 × 135 мм(276E8)

Масса

Устройство с подставкой	2,78 кг(226E8) 3,27 кг(246E8) 4,30 кг(276E8)
Устройство без подставки	2,29 кг(226E8) 2,79 кг(246E8) 3,68 кг(276E8)
Устройство с упаковкой	4,46 кг(226E8) 5,06 кг(246E8) 6,13 кг(276E8)

Условия эксплуатации

Диапазон температур (рабочий)	0–40 °С
-------------------------------	---------

5. Технические характеристики

Относительная влажность (рабочая)	20—80 %
Атмосферное давление (рабочее)	700—1060 гПа
Диапазон температур (при хранении)	-20—60 °С
Относительная влажность (при хранении)	10-90%
Атмосферное давление (при хранении)	500—1060 гПа

Соответствие экологическим стандартам

ROHS	ДА
EPEAT	ДА (Подробные сведения см. в приложении 1)
Упаковка	100% переработка
Содержание материалов	Корпус не содержит поливинилхлорида и бромированных огнестойких добавок
Energy Star	ДА

Соответствие нормативам и стандартам

Соответствие стандартам	Знак CE, FCC Класс B, RCM, CU, ISO9241-307, EPA, WEEE, TCO Certified, CCC(2X6E8QS, 2X6E8QDS), CECF(2X6E8QS, 2X6E8QDS)
-------------------------	---

Корпус

Цветность	Черный/ белый и другие цвета, доступные в вашем регионе.
Отделка	Глянцевый

Примечание.

1. Сертификат EPEAT Gold/Silver действителен только в тех регионах, где компания Philips регистрирует изделие. Для регистрации в вашей стране посетите веб-сайт www.epeat.net.
2. Эти данные могут быть изменены без предварительного уведомления. Для загрузки последней версии брошюры перейдите на веб-сайт www.philips.com/support.
3. Время отклика Smart представляет собой оптимальное значение, полученное по результатам тестов GtG или GtG (BW).
4. CIE 1931-NTSC 90%, sRGB: 128%.(226E8/246E8)
CIE 1931-NTSC 90%, sRGB: 127%.(276E8)

5.1 Разрешение и стандартные режимы

- 1 Максимальное разрешение**
1920x1080, 60Гц (аналоговый вход)
1920x1080, 60Гц (цифровой вход)
- 2 Рекомендованное разрешение**
1920x1080, 60Гц (цифровой вход)

Частота строк (кГц)	Разрешение)	Частота кадров (Гц)
31,47	720x400	70,09
31,47	640x480	59,94
35,00	640x480	66,67
37,86	640x480	72,81
37,50	640x480	75,00
35,16	800x600	56,25
37,88	800x600	60,32
48,08	800x600	72,19
46,88	800x600	75,00
47,73	832x624	74,55
48,36	1024x768	60,00
56,48	1024x768	70,07
60,02	1024x768	75,03
44,77	1280x720	59,86
60,00	1280x960	60,00
63,89	1280x1024	60,02
79,98	1280x1024	75,03
55,94	1440x900	59,89
65,29	1680x1050	59,95
67,50	1920x1080	60,00

Примечание.

Монитор обеспечивает наилучшее качество изображения при использовании собственного разрешения 1920 x 1080 при 60 Гц. Используйте это разрешение для достижения наилучших результатов.

6. Управление питанием

При использовании видеокарты или ПУ, совместимого со стандартом VESA DPM PC, монитор может автоматически снижать энергопотребление во время пауз в использовании. При обнаружении ввода с помощью клавиатуры, мыши или другого устройства монитор выходит из режима "сна" автоматически. В таблице ниже приведены параметры энергопотребления и сигналы данного режима автоматического энергосбережения:

226E8QS

Управление электропитанием					
Режим VESA	Видео	Строчная синхронизация	Кадровая синхронизация	Энергопотребление	Цвет индикатора питания
Активен	ВКЛ	Да	Да	15,78 Вт (тип.) 16,76 Вт (макс.)	Белый
Спящий режим	ВЫКЛ	Нет	Нет	0,5 Вт (тип.)	Белый (мигание)
Выключен	ВЫКЛ	-	-	0,3 Вт (тип.)	ВЫКЛ

226E8QDS

Управление электропитанием					
Режим VESA	Видео	Строчная синхронизация	Кадровая синхронизация	Энергопотребление	Цвет индикатора питания
Активен	ВКЛ	Да	Да	15,78 Вт (тип.) 16,76 Вт (макс.)	Белый
Спящий режим	ВЫКЛ	Нет	Нет	0,5 Вт (тип.)	Белый (мигание)
Выключен	ВЫКЛ	-	-	0,3 Вт (тип.)	ВЫКЛ

226E8QJA

Управление электропитанием					
Режим VESA	Видео	Строчная синхронизация	Кадровая синхронизация	Энергопотребление	Цвет индикатора питания
Активен	ВКЛ	Да	Да	15,78 Вт (тип.) 16,76 Вт (макс.)	Белый
Спящий режим	ВЫКЛ	Нет	Нет	0,5 Вт (тип.)	Белый (мигание)
Выключен	ВЫКЛ	-	-	0,3 Вт (тип.)	ВЫКЛ

246E8QS

Управление электропитанием					
Режим VESA	Видео	Строчная синхронизация	Кадровая синхронизация	Энергопотребление	Цвет индикатора питания
Активен	ВКЛ	Да	Да	15,78 Вт (тип.) 16,76 Вт (макс.)	Белый
Спящий режим	ВЫКЛ	Нет	Нет	0,5 Вт (тип.)	Белый (мигание)
Выключен	ВЫКЛ	-	-	0,3 Вт (тип.)	ВЫКЛ

246E8QDS

Управление электропитанием					
Режим VESA	Видео	Строчная синхронизация	Кадровая синхронизация	Энергопотребление	Цвет индикатора питания
Активен	ВКЛ	Да	Да	15,78 Вт (тип.) 16,76 Вт (макс.)	Белый
Спящий режим	ВЫКЛ	Нет	Нет	0,5 Вт (тип.)	Белый (мигание)
Выключен	ВЫКЛ	-	-	0,3 Вт (тип.)	ВЫКЛ

246E8QJA

Управление электропитанием					
Режим VESA	Видео	Строчная синхронизация	Кадровая синхронизация	Энергопотребление	Цвет индикатора питания
Активен	ВКЛ	Да	Да	15,78 Вт (тип.) 16,76 Вт (макс.)	Белый
Спящий режим	ВЫКЛ	Нет	Нет	0,5 Вт (тип.)	Белый (мигание)
Выключен	ВЫКЛ	-	-	0,3 Вт (тип.)	ВЫКЛ

276E8QS

Управление электропитанием					
Режим VESA	Видео	Стро- чная синхро- низация	Кадровая синхро- низация	Энергопо- требление	Цвет инди- катора питания
Активен	ВКЛ	Да	Да	15,78 Вт (тип.) 16,76 Вт (макс.)	Белый
Спящий режим	ВыКЛ	Нет	Нет	0,5 Вт (тип.)	Белый (мигание)
Выключен	ВыКЛ	-	-	0,3 Вт (тип.)	ВыКЛ

276E8QDS

Управление электропитанием					
Режим VESA	Видео	Стро- чная синхро- низация	Кадровая синхро- низация	Энергопо- требление	Цвет инди- катора питания
Активен	ВКЛ	Да	Да	15,78 Вт (тип.) 16,76 Вт (макс.)	Белый
Спящий режим	ВыКЛ	Нет	Нет	0,5 Вт (тип.)	Белый (мигание)
Выключен	ВыКЛ	-	-	0,3 Вт (тип.)	ВыКЛ

276E8QJA

Управление электропитанием					
Режим VESA	Видео	Стро- чная синхро- низация	Кадровая синхро- низация	Энергопо- требление	Цвет инди- катора питания
Активен	ВКЛ	Да	Да	15,78 Вт (тип.) 16,76 Вт (макс.)	Белый
Спящий режим	ВыКЛ	Нет	Нет	0,5 Вт (тип.)	Белый (мигание)
Выключен	ВыКЛ	-	-	0,3 Вт (тип.)	ВыКЛ

Следующая настройка используется для измерения энергопотребления монитора.

- Собственное разрешение: 1920x1080
- Контрастность: 50%
- Яркость: 100%
- Цветовая температура: 6500 К при полностью белой заливке

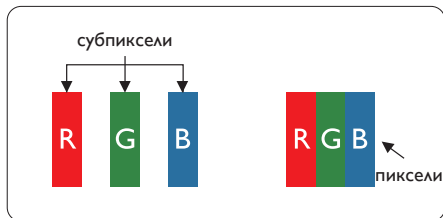
 **Примечание.**

Эти данные могут быть изменены без предварительного уведомления.

7. Обслуживание покупателей и гарантийное обслуживание

7.1 Политика компании Philips в отношении дефектов пикселей на мониторах с плоскими индикаторными панелями

Компания Philips прилагает все усилия для того, чтобы заказчику поставлялась продукция только самого высокого качества. Мы применяем наиболее передовые технологии производства и строжайший контроль качества продукции. Однако иногда невозможно избежать появления дефектов в пикселях и субпикселях, используемых в мониторах с тонкопленочными транзисторами, применяемых при производстве мониторов с плоскими индикаторными панелями. Ни один изготовитель не может гарантировать, что все выпускаемые панели будут содержать только бездефектные пиксели. Однако компания Philips гарантирует, что любой монитор с недопустимым числом дефектов будет отремонтирован или заменен в соответствии с предоставляемой на него гарантией. В данном разделе описаны различные типы дефектов пикселей и определено допустимое число дефектов для каждого типа. Для того чтобы принять решение о ремонте или замене монитора в рамках предоставленной на него гарантии, число дефектов в мониторах с тонкопленочными транзисторами должно превысить допустимые уровни. Например, в мониторе могут быть дефектными не более 0,0004% субпикселей. Кроме того, поскольку некоторые сочетания дефектов пикселей более заметны, чем другие, компания Philips устанавливает для них более жесткие стандарты качества. Таковую политику мы проводим во всем мире.



Пиксели и субпиксели

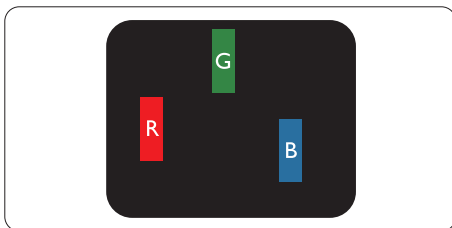
Пиксель, или элемент изображения, состоит из трех субпикселей основных цветов - красного, зеленого и синего. Из множества пикселей формируется изображение. Когда все субпиксели, образующие пиксель, светятся, три цветных субпикселя формируют один белый пиксель. Три субпикселя темного множества образуют черный пиксель. Другие сочетания светящихся и не светящихся субпикселей выглядят как единые пиксели других цветов.

Типы дефектов пикселей

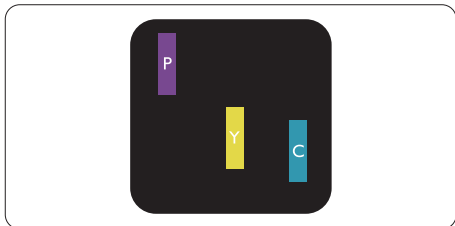
Дефекты пикселей и субпикселей проявляются на экране по-разному. Определены две категории дефектов пикселей и несколько типов дефектов субпикселей в каждой из этих категорий.

Дефекты в виде ярких точек

Дефекты в виде ярких точек проявляются в виде пикселей или субпикселей, которые всегда светятся или «включены». То есть яркая точка — это субпиксель, выделяющийся на экране, когда на мониторе отображается темное изображение. Дефекты в виде ярких точек подразделяются на следующие типы.

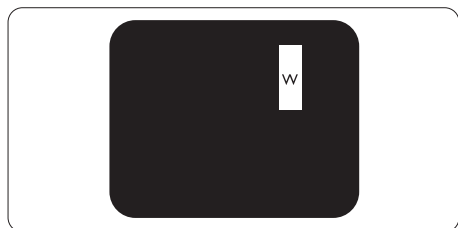


Светится один субпиксель – красный, зеленый или синий.



Светятся два соседних субпикселя:

- Красный + Синий = Фиолетовый
- Красный + Зеленый = Желтый
- Зеленый + Синий = Бирюзовый (Светло-голубой)



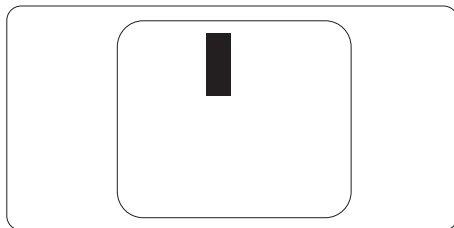
Светятся три соседних субпикселя (один белый пиксель).

 **Примечание.**

Красная или яркая белая точка более чем на 50 процентов ярче соседних, в то время как яркая зеленая точка на 30 процентов ярче соседних.

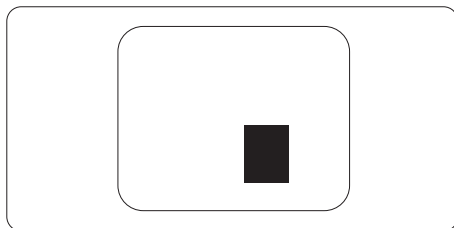
Дефекты в виде черных точек

Дефекты в виде черных точек проявляются в виде пикселей или субпикселей, которые всегда выглядят темными или «выключены». То есть темная точка — это субпиксель, выделяющийся на экране, когда на мониторе отображается светлое изображение. Дефектов в виде темных точек подразделяются на следующие типы.



Близость областей дефектов пикселей

Поскольку эффект от размещенных рядом областей дефектов пикселей и субпикселей одного типа может быть более существенным, компания Philips определяет также допуски на близость областей дефектов пикселей.



Допуски на дефекты пикселей

Ремонт или замена монитора производится в случае выявления в течение гарантийного периода дефектов пикселей в мониторах с тонкопленочными транзисторами, используемыми в мониторах Philips с плоским экраном. При этом число дефектов пикселей или субпикселей должно превысить допуски, указанные в следующих таблицах.

ДЕФЕКТЫ СВЕТЫХ ТОЧЕК	ДОПУСТИМЫЙ УРОВЕНЬ
1 светлый субпиксель	3
2 смежных светлых субпикселя	1
3 смежных светлых субпикселя (один белый пиксель)	0
Расстояние между двумя искажениями яркости*	>15 мм
Всего дефектов светлых точек всех типов	3

ДЕФЕКТЫ ТЕМНЫХ ТОЧЕК	ДОПУСТИМЫЙ УРОВЕНЬ
1 темный субпиксель	5 и менее
2 смежных темных субпикселя	2 и менее
3 смежных темных субпикселя	0
Расстояние между двумя дефектами темных точек*	>15 мм
Всего дефектов темных точек всех типов	5 и менее

ОБЩЕЕ КОЛИЧЕСТВО ДЕФЕКТОВ ТОЧЕК	ДОПУСТИМЫЙ УРОВЕНЬ
Всего дефектов ярких и темных точек всех типов	5 и менее

 **Примечание.**

- 1 или 2 дефекта смежных субпикселей = 1 дефект точек
- Данный монитор соответствует требованиям ISO9241-307 (ISO9241-307: требования по эргономике, методам анализа и тестирования на соответствие стандартам для электронных видеозкранов)

7.2 Обслуживание покупателей и гарантийное обслуживание

Подробную информацию о гарантийных обязательствах и дополнительной технической поддержке, доступной для вашего региона, вы можете найти на веб-сайте www.philips.com/support или узнать в местном центре обслуживания покупателей продукции Philips.

Для получения расширенной гарантии или продления общего гарантийного срока в сертифицированных сервисных центрах предлагается пакет послегарантийного обслуживания.

Чтобы воспользоваться данной услугой, необходимо оплатить ее в течение 30 календарных дней с момента приобретения изделия. В течение срока действия расширенной гарантии предоставляются услуги по вывозу, ремонту и возврату изделия, однако пользователь оплачивает все издержки.

Если сертифицированный сервисный центр не может выполнить нужный ремонт в рамках предложенного пакета расширенной гарантии, мы по возможности найдем для вас альтернативное решение в течение всего срока действия приобретенной расширенной гарантии.

За дополнительной информацией обращайтесь к представителю сервисного центра Philips или в местный контактный центр (по телефону службы поддержки покупателей).

Ниже приводится телефон центра обслуживания покупателей продукции Philips.

• Местная стандартная гарантия	• Расширенная гарантия	• Общий срок действия гарантии
• Зависит от конкретного региона	• + 1 год	• Местная стандартная гарантия +1
	• + 2 года	• Местная стандартная гарантия +2
	• + 3 года	• Местная стандартная гарантия +3

**Требуется подтверждение первоначальной покупки и оплаты расширенной гарантии.

Примечание.

Телефон региональной горячей линии обслуживания представлен в важном информационном руководстве, опубликованном на странице поддержки веб-сайта Philips.

8. Поиск и устранение неисправностей и ответы на часто задаваемые вопросы

8.1 Устранение неисправностей

На этой странице описаны неполадки, которые могут быть устранены пользователем. Если проблему не удалось устранить с помощью рекомендаций на этой странице, обратитесь в сервисный центр Philips.

1 Распространенные проблемы

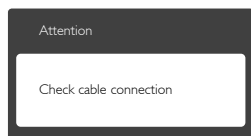
Нет изображения (Индикатор питания не светится)

- Убедитесь, что шнур питания подключен к розетке и разъему на задней части монитора.
- Убедитесь, что кнопка питания на передней панели монитора находится в состоянии ВЫКЛ, затем переведите ее в состояние ВКЛ.

Нет изображения (Индикатор питания мигает белым)

- Убедитесь, что компьютер включен.
- Убедитесь, что кабель передачи сигнала правильно подключен к компьютеру.
- Убедитесь, что в разъеме кабеля монитора нет погнутых контактов. Если такие контакты имеются, отремонтируйте или замените кабель.
- Возможно, включена функция энергосбережения

Сообщение на экране



- Убедитесь, что кабель передачи сигнала правильно подключен к компьютеру. (См. также краткое руководство).
- Убедитесь, что в разъемах кабеля нет погнутых контактов.
- Убедитесь, что компьютер включен.

Не работает кнопка AUTO (АВТО)

- Функция автонастройки работает только в режиме VGA-Analog (аналогового подключения VGA). Если удовлетворительный результат не достигнут, можно вручную настроить параметры с помощью экранного меню.

Примечание.

Функция Auto (автонастройки) не работает в режиме DVI-Digital (Цифровой DVI), так как в ней нет необходимости.

Видны дым и искры

- Не выполняйте никаких действий по поиску и устранению неисправностей
- В целях безопасности немедленно отсоедините монитор от источника питания
- Немедленно обратитесь в службу поддержки клиентов Philips.

2 Проблемы с изображением

Изображение находится не по центру

- Отрегулируйте положение изображения с помощью функций «Auto» (Авто) экранного меню.
- Настройте положение изображения с помощью функций Phase/Clock (Фаза/Частота) или Setup (Настройка) экранного меню. Доступно только для режима VGA.

Изображение на экране дрожит

- Убедитесь, что кабель сигнала правильно и надежно подключен к видеокарте ПК.

Имеется вертикальное мерцание



- Настройте изображение с помощью функций «Auto» (Авто) экранного меню.
- Устраните вертикальные полосы с помощью функций Phase/Clock (Фаза/Частота) или Setup (Настройка) экранного меню. Доступно только для режима VGA.

Имеется горизонтальное мерцание



- Настройте изображение с помощью функций «Auto» (Авто) экранного меню.
- Устраните вертикальные полосы с помощью функций Phase/Clock (Фаза/Частота) или Setup (Настройка) экранного меню. Доступно только для режима VGA.

Изображение расплывчатое, нечеткое или слишком темное

- Настройте контрастность и яркость в экранном меню.

После выключения монитора на экране остаются следы, похожие «выгорание» на «выгоревшее» или «фантомное» изображение.

- Непрерывное воспроизведение статических изображений в течение продолжительного периода времени может привести к «выгоранию» экрана, также известному как «остаточное» или «фантомное» изображение на экране. «Выгорание» экрана, «остаточное» или «фантомное» изображение является широко известной особенностью ЖК-мониторов. В большинстве случаев «выгорание», «остаточное» или «фантомное» изображение постепенно исчезнут после выключения питания. В большинстве случаев «выгорание», «остаточное» или «фантомное» изображение постепенно исчезнут после выключения питания.
- Если монитор не используется, рекомендуется всегда запускать экранную заставку.

- Если монитор используется для показа статического изображения, запускайте периодически приложение для обновления экрана.
- Если не использовать экранную заставку или приложение для периодического обновления экрана, могут появиться серьезные признаки «выгорания» («остаточного» или «фантомного» изображения), от которых будет невозможно избавиться. Типы повреждения, указанные выше, не попадают под действие гарантии. Типы повреждения, указанные выше, не попадают под действие гарантии.

Изображение искажено. Текст имеет неровные края или размыт.

- Установите на ПК разрешение экрана, соответствующее рекомендуемому.

На экране имеются точки зеленого, красного, черного или белого цвета

- Эти точки являются нормальным явлением для современной технологии изготовления ЖК-экранов. Для получения дополнительной информации см. раздел «Политика относительно поврежденных пикселей».

Индикатор «включенного питания» светится слишком ярко.

- Яркость свечения можно настроить в подменю Индикатор питания раздела Настройка экранного меню.

Для получения дополнительных сведений см. список Центры информации для покупателей и обращайтесь в сервисный центр Philips .

8.2 Общие вопросы

- В1:** Что делать, если после подключения монитора отображается сообщение «Cannot display this video mode» (Работа в этом видеорежиме невозможна)?
- О:** Рекомендуемое разрешение для этого монитора: 1920x1080@60Гц.

- Отключите все кабели, затем подключите к ПК ранее использовавшийся монитор.
- В меню «Start» (Пуск) ОС Windows выберите Settings/Control Panel (Настройка/Панель) управления. В окне Display (Экран) панели управления выберите вкладку Settings (Параметры). В окне Display (Экран) панели управления выберите вкладку «Settings» (Параметры). В области «desktop area» (Разрешение экрана) сдвиньте ползунок в положение 1920 x 1080 пикс.
- Нажмите кнопку «Advanced Properties» (Дополнительно) и выберите для параметра «Частота обновления экрана» значение «60 Гц», затем нажмите кнопку ОК.
- Перезагрузите компьютер и повторите шаги 2 и 3, чтобы убедиться, что выбран режим 1920 x 1080 @ 60 Гц.
- Выключите компьютер, отключите старый монитор и подключите ЖК-монитор Philips.
- Включите монитор, а затем - ПК.

V2: Какова рекомендуемая частота обновления для ЖК-монитора?

- О:** Для монитора рекомендуется устанавливать частоту обновления 60 Гц; при наличии дефектов изображения можно выбрать значение до 75 Гц и проверить, поможет ли это устранить дефекты.

V3: Зачем нужны файлы .inf и .icm на компакт-диске? Как установить драйверы (.inf и .icm)?


- О:** Это файлы драйверов монитора. Для установки драйверов следуйте инструкциям в руководстве пользователя. При первом подключении монитора компьютер может выдать запрос на установку драйверов (файлов .inf и .icm) или предложить вставить диск с драйверами. Следуйте инструкциям и вставьте компакт-диск, входящий в комплект поставки. Драйверы монитора

(файлы .inf и .icm) будут установлены автоматически.

V4: Как настроить разрешение?

- О:** Доступные значения разрешения определяются драйвером видео/графической карты и параметрами монитора. Нужное разрешение можно выбрать в окне «Display properties» (Свойства: Экран), открываемом на Control Panel (Панель управления) ОС Windows®.

V5: Что делать, если я запутался в настройках монитора с помощью экранного меню?

- О:** Просто нажмите кнопку  , затем выберите «Reset» (Сброс) для восстановления заводских настроек.

V6: Устойчив ли экран ЖК-монитора к царапинам?



- О:** Рекомендуется не подвергать поверхность экрана, защищенную от повреждений, чрезмерным воздействиям. При перемещении монитора убедитесь, что на поверхность экрана не воздействуют никакие предметы или давление. В противном случае это может повлиять на гарантию.

V7: Как чистить поверхность ЖК-экрана?

- О:** Для обычной чистки используйте чистую мягкую ткань. Для очистки сильных загрязнений используйте изопропиловый спирт. Не используйте другие чистящие жидкости, такие как этиловый спирт, этанол, ацетон, гексан и т.п.

V8: Можно ли менять параметры цветопередачи монитора?

- О:** Да, параметры цветопередачи можно изменить, выполнив следующие действия:

- нажмите «  » для отображения экранного меню.
- Нажмите клавишу «Down Arrow» (стрелка вниз) для выбора пункта «Color» (Цвет), затем нажмите  для входа в меню

настройки цвета и выберите один из следующих трех параметров.

1. Color Temperature (Температура цвета): при выборе цветовой температуры 6500К цвета на экране выглядят «теплыми», с красноватым оттенком, а при выборе значения 9300К цвета выглядят «холодными», с голубоватым оттенком.
2. sRGB: это стандартная настройка для обеспечения правильной цветопередачи между различными устройствами (цифровыми камерами, мониторами, принтерами, сканерами и т. п.).
3. User Define (Задается пользователем): пользователь сам настраивает цветопередачу, регулируя уровень красного, зеленого и синего цветов.

Примечание.

Показания измерения цвета объекта при его нагревании. Значение выражается в абсолютной шкале (градусы Кельвина). Низкие температуры по шкале Кельвина, такие как 2004К, соответствуют красному цвету, высокие, такие как 9300К, - синему. Нейтральная температура 6504К соответствует белому цвету.

V9: Могу я подключить монитор к различным моделям ПК, рабочим станциям и компьютерам Mac?

О: Да. Все ЖК-мониторы Philips полностью совместимы со стандартными ПК, компьютерами Mac и рабочими станциями. Для подключения к компьютеру Mac может потребоваться специальный кабель. Для получения дополнительных сведений обратитесь к поставщику продукции Philips.

V10: Поддерживают ли ЖК-мониторы Philips стандарт Plug-and-Play?

О: Да, мониторы поддерживают стандарт Plug-and-Play в ОС Windows 10, 8.1, 8, 7, Mac OS X

V11: Что такое «выгорание» изображения,

«остаточное» или «фантомное» изображение на ЖК-мониторах?

О: Непрерывное воспроизведение статических изображений в течение продолжительного периода времени может привести к «остаточному» или «фантомному» изображению на экране. «Выгорание» экрана, «остаточное» или «фантомное» изображение является широко известной особенностью ЖК-мониторов. В большинстве случаев «выгорание», «остаточное» или «фантомное» изображение постепенно исчезнут после выключения питания. Если монитор не используется, рекомендуется всегда запускать экранную заставку. Если монитор используется для показа статического изображения, запускайте периодически приложение для обновления экрана.


Внимание!

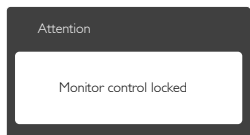
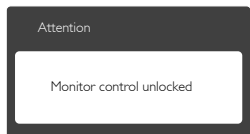
Серьезные признаки «выгорания», «остаточного» или «фантомного» изображения не исчезнут, и устранить их нельзя. Типы повреждения, указанные выше, не попадают под действие гарантии.

V12: Почему на экране текст отображается нечетко, а символы имеют неровные края?

О: Данный монитор лучше всего работает с исходным разрешением 1920x1080 с частотой обновления 60 Гц. Используйте это разрешение для достижения наилучших результатов.

V13. Как мне разблокировать/заблокировать горячую клавишу?

О: Чтобы разблокировать/заблокировать горячую клавишу, удерживайте нажатой кнопку  в течение 10 секунд, в результате этого на мониторе отобразится сообщение «Внимание!», в котором будет показано состояние разблокировки/блокировки, как это изображено на иллюстрациях ниже.





© 2017 Koninklijke Philips N.V. Все права защищены.

Philips и эмблема Philips Shield являются зарегистрированными товарными знаками компании Koninklijke Philips N.V. и используются по лицензии.

Характеристики могут быть изменены без предварительного уведомления.

Версия: M82X6EQ1T