

PHILIPS

E line

271E9



www.philips.com/welcome

HI	यूज़र मैनुअल	1
	ग्राहक सेवा और वारंटी	17
	तुरटि नविवरण और अक़्सर पूछे जाने वाले प्रश्न	21

वषिय सूची

1.	महत्वपूर्ण	1
1.1	सुरक्षा सावधानियाँ और रखरखाव	1
1.2	सांकेतिक विवरण	2
1.3	उत्पाद और पैकगि सामग्री का नपिटान	3
2.	मॉनिटर की सेटिंग	4
2.1	संस्थापन	4
2.2	मॉनीटर का संचालन करना	5
2.3	बेस स्टैंड और बेस को हटाएँ	7
3.	इमेज अनुकूलन	9
3.1	SmartImage	9
3.2	SmartContrast	10
4.	FreeSync.....	11
5.	तकनीकी विवरण.....	12
5.1	रेज़ॉल्यूशन एवं प्रीसेट मोड.....	15
6.	ऊर्जा प्रबंधन	16
7.	ग्राहक सेवा और वारंटी.....	17
7.1	Philips की फ़्लैट पैनल मॉनीटर पकिसेल खराबी नीति.....	17
7.2	ग्राहक सेवा एवं वारंटी.....	20
8.	तुट्टि निवारण और अक्सर पूछे जाने वाले प्रश्न	21
8.1	तुट्टि निवारण	21
8.2	अक्सर पूछे जाने वाले सामान्य प्रश्न.....	22

1. महत्वपूर्ण

यह इलेक्ट्रॉनिक उपयोगकर्ता गाइड किसी भी ऐसे व्यक्तिके लिए है जो Philips मॉनिटर का उपयोग करता है। अपने मॉनिटर का इस्तेमाल करने से पहले इस यूजर मैनुअल को पढ़ने का समय निकालें। इसमें आपके मॉनिटर के प्रचालन के संबंध में जरूरी जानकारी और नोट्स मौजूद हैं।

Philips गारंटी तब लागू होती है यदि उत्पाद की देखभाल सही ढंग से की जाए और उसके प्रचालन संबंधी निर्देशों के अनुसार उसका इस्तेमाल उसी उद्देश्य के लिए किया जाए जिसके लिए उसे बनाया गया है और मूल इनवॉयस या नकद पावती पेश की जाए, जिस पर खरीदारी की तिथि, डीलर का नाम और उत्पाद का मॉडल और उत्पादन नंबर मौजूद हो।

1.1 सुरक्षा सावधानियाँ और रखरखाव

⚠ चेतावनियाँ

इस दस्तावेज में निर्दिष्ट न्यंत्रणों, समायोजन या प्रक्रियाओं के बजाय अन्यों का उपयोग करने के परिणामस्वरूप झटका लगने, बजिली का खतरा और/या यांत्रिक खतरा हो सकता है।

अपने कंप्यूटर मॉनिटर को कनेक्ट करते समय या उसका उपयोग करते समय इन निर्देशों को पढ़ें और उनका पालन करें।

संचालन

- कृपया मॉनिटर को सीधी धूप, बहुत चमकदार रोशनी और ताप के अन्य स्रोतों से दूर रखें। इस तरह के परविश में अधिक देर तक रखने के परिणामस्वरूप मॉनिटर का रंग बगिड़ सकता है और उसे क्षति पहुँच सकती है।
- वेंटिलेशन छद्म में गरि या मॉनिटर के इलेक्ट्रॉनिक्स पुरजों के उचित रूप से ठंडा होने में बाधा उत्पन्न कर सकने वाली वस्तु को नकालें।
- कैबिनेट के वेंटिलेशन वाले छद्मों को अवरोध न करें।
- मॉनिटर को पोजिशन करते समय, सुनिश्चित करें कि पावर प्लग और ऑउटलेट आसानी से पहुँचने योग्य हों।
- यदि पावर केबल या DC पावर कोर्ड को अलग करके मॉनिटर बंद करते हैं, तो सामान्य संचालन के लिए पावर केबल या DC पावर कोर्ड को लगाने से पहले 6 सेकेंड तक प्रतीक्षा करें।

- कृपया हर समय Philips द्वारा दिए गए अनुमोदित पावर कॉर्डों का ही इस्तेमाल करें। यदि आपकी पावर कॉर्ड न मल्लि, तो कृपया अपने स्थानीय सेवा केंद्र से संपर्क करें। (कृपया ग्राहक सेवा उपभोक्ता सूचना केंद्र पर जाएं)
- संचालन के समय मॉनिटर को तेज कंपन या उच्च संघात वाली स्थितियों में नहीं डालें।
- संचालन या परिवहन के समय मॉनिटर को चोट नहीं पहुँचाएँ या नहीं गरिाएँ।

रखरखाव

- अपने मॉनिटर को संभावित क्षति से बचाने के लिए, LCD पैल पर अत्यधिक दबाव नहीं डालें। अपने मॉनिटर को स्थानांतरित करते समय, उठाने के लिए फ्रैम को पकड़ें; अपने हाथ या अंगुलियों को LCD पैल पर रख कर मॉनिटर को नहीं उठाएँ।
- यदि आप बहुत लंबे समय तक मॉनिटर का उपयोग नहीं करने वाले हैं तो मॉनिटर का प्लग नकाल दें।
- यदि आपको हल्के गीले कपड़े से मॉनिटर साफ़ करना हो तो मॉनिटर का प्लग नकाल दें। पावर के बंद होने के दौरान सूखे कपड़े से स्क्रीन को पोछा जा सकता है। हालाँकि, अपने मॉनिटर को साफ़ करने के लिए कभी भी कार्बनिक सॉल्वेंट, जैसे कि अल्कोहल, या अमोनिया आधारित तरल पदार्थों का उपयोग नहीं करें।
- झटका का खतरा या सेट को स्थायी रूप से क्षति से बचाने के लिए, मॉनिटर पर धूल, वर्षा, पानी, या अत्यधिक आर्द्रता वाले परविश में नहीं रखें।
- यदि आपकी मॉनिटर गलिा हो जाता है, तो जतिनी जल्दी हो सके उसे सूखे कपड़े से पोछ दें।
- यदि कोई बाहरी तत्व या पानी मॉनिटर में घुस जाए, तो कृपया तत्काल पावर बंद कर दें और पावर कोर्ड को नकाल दें। फरि, बाहरी तत्व या पानी को हटाएँ, और उसे रखरखाव केंद्र में भेज दें।
- मॉनिटर को उस स्थान पर नहीं रखें या उपयोग करें जहाँ गर्मी, सीधी धूप या अत्यधिक ठंड हो।

- अपने मॉनीटर का सर्वोत्तम प्रदर्शन कायम रखने के लिए और लंबे समय तक इसका उपयोग करने के लिए, कृपया मॉनीटर को ऐसे स्थान पर रखें जो नमिनलखिति तापमान और आर्द्रता सीमाओं के भीतर हो।
 - तापमान: 0-40°C 32-104°F
 - आर्द्रता: 20-80% RH
- महत्वपूर्ण: जब भी आप मॉनीटर को खाली छोड़ें हमेशा एक गतशील स्क्रीन सेवर सक्रिय करें। यदि आपका मॉनीटर अपरिवर्तनीय स्थैतिक सामग्री प्रदर्शित करेगा तो हमेशा एक आवधिक स्क्रीन रफ्रेश एप्लिकेशन सक्रिय करें। आपके स्क्रीन पर, स्थिर या स्थैतिक छवियों के लंबे समय तक अबाधित प्रदर्शन के परिणामस्वरूप "बर्न इन" हो सकता है, जसि "आफ्टर-इमेजिंग" या "घोस्ट इमेजिंग" के नाम से भी जाना जाता है।
- "बर्न-इन", "आफ्टर-इमेजिंग", या "घोस्ट इमेजिंग" LCD पैनल तकनीक का जाना-माना तथ्य है। अधिकतर मामलों में, "बर्नूड इन" या "आफ्टर-इमेजिंग" या "घोस्ट इमेजिंग" पावर के बंद करने के बाद धीरे-धीरे गायब हो जाएगा।

⚠ चेतावनियाँ

एक स्क्रीन सेवर को सक्रिय करने में विफल या पीरिडिक स्क्रीन रफ्रेश एप्लीकेशन सर्वर में "बर्न-इन" या "आफ्टर-इमेजिंग" या "घोस्ट इमेजिंग" लक्षण नतीजे में मिलते हैं जो गायब नहीं हो सकते हैं और जिनमें सुधार नहीं जा सकता। उपर्युक्त उल्लिखित क्षति आपकी वारंटी के अधीन नहीं आती है।

सेवा

- क्लेमिंग कवर को केवल योग्य सेवा कर्मियों द्वारा ही खोला जाना चाहिए।
- यदि मरम्मत करने या एकीकरण करने के लिए किसी दस्तावेज की जरूरत पड़ती है, तो कृपया अपने स्थानीय सेवा केंद्र से संपर्क करें (कृपया "ग्राहक जानकारी केंद्र" अध्याय देखें)
- परिवहन जानकारी के लिए, कृपया "तकनीकी विनिर्देश" देखें।
- अपने मॉनीटर को कार/ट्रक के अंदर सीधी धूप में नहीं छोड़ें।

⊖ नोट

यदि मॉनीटर सामान्य रूप से संचालित नहीं होता है या यदि आप इस मैन्युअल में दिए गए संचालन निर्देशों का पालन करते समय अपनाई जाने वाली प्रक्रिया के बारे में सुनिश्चित नहीं हैं तो सेवा तकनीशियन से परामर्श करें।

1.2 सांकेतिक वविरण

नमिनलखिति उपखंड इस दस्तावेज में उपयोग हुए सांकेतिक परिपाटियों का वर्णन करते हैं।

नोट, सावधानी और चेतावनी

इस पूरी मार्गदर्शिका में, पाठ के खंडों के साथ एक आइकन दिखाई दे सकता है और वे मोटे अक्षरों या इटैलिक में मुद्रित हो सकते हैं। इन खंडों में नोट, सावधानियाँ या चेतावनियाँ शामिल होती हैं। उनका उपयोग नमिनलखिति तरीके से होता है:

⊖ नोट

यह आइकन वह महत्वपूर्ण जानकारी और युक्त प्रदान करता है जो आपको कंप्यूटर सॉफ्टवेयर का बेहतर उपयोग करने में मदद करती है।

⚠ सावधानी

यह आइकन वह जानकारी प्रदान करता है जो आपको हार्डवेयर की संभावित क्षति या डेटा खोने से बचने के तरीके के बारे में बताती है।

⚠ चेतावनियाँ

यह आइकन शारीरिक नुकसान की संभावना की ओर इशारा करता है और आपको समस्या से बचने का तरीका बताता है।

कुछ चेतावनियाँ वैकल्पिक प्रारूप में दिखाई दे सकती हैं और संभवतः किसी आइकन के साथ न हों। ऐसे मामलों में, प्रासंगिक नियामक प्राधिकरण द्वारा चेतावनी की विशिष्ट प्रस्तुति का आदेश दिया जाता है।

1.3 उत्पाद और पैकिंग सामग्री का नपिटान

अपशष्टित इलेक्ट्रिकल और इलेक्ट्रॉनिक उपकरण-WEEE



This marking on the product or on its packaging illustrates that, under European Directive 2012/19/EU governing used electrical and electronic appliances, this product may not be disposed of with normal household waste. You are responsible for disposal of this equipment through a designated waste electrical and electronic equipment collection. To determine the locations for dropping off such waste electrical and electronic, contact your local government office, the waste disposal organization that serves your household or the store at which you purchased the product.

Your new monitor contains materials that can be recycled and reused. Specialized companies can recycle your product to increase the amount of reusable materials and to minimize the amount to be disposed of.

All redundant packing material has been omitted. We have done our utmost to make the packaging easily separable into mono materials.

Please find out about the local regulations on how to dispose of your old monitor and packing from your sales representative.

Taking back/Recycling Information for Customers

Philips establishes technically and economically viable objectives to optimize the environmental performance of the organization's product, service and activities.

From the planning, design and production stages, Philips emphasizes the important of making products that can easily be recycled. At Philips, end-of-life management primarily entails participation in national take-back initiatives and recycling programs whenever possible, preferably in cooperation with competitors, which recycle all materials (products and related packaging material) in accordance with all Environmental Laws and taking back program with the contractor company.

Your display is manufactured with high quality materials and components which can be recycled and reused.

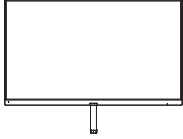
To learn more about our recycling program please visit

<http://www.philips.com/a-w/about/sustainability.html>

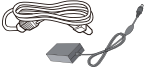
2. मॉनिटर की सेटिंग

2.1 संस्थापन

1 पैकेज की सामग्री



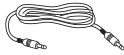
* CD



AC/DC एडेप्टर



* HDMI



* ऑडियो केबल



* VGA

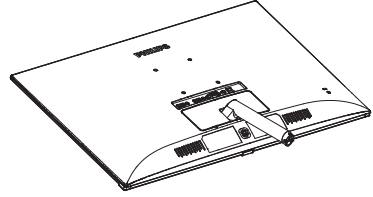
* क्षेत्र के अनुसार अलग अलग.

⚠ नोट

केवल AC/DC एडेप्टर मॉडल का उपयोग करें: Philips ADPC1936, STK025-19131T

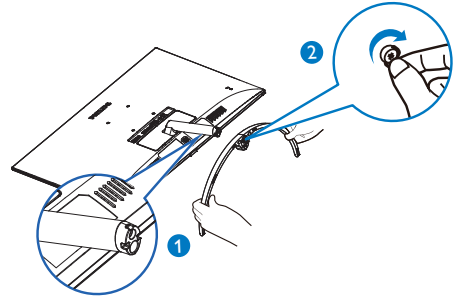
2 आधार स्टैड लगाएँ

1. मॉनीटर को मुलायम और समतल सतह पर सामने का हिस्सा नीचे की ओर रखते हुए और यह सावधानी बरतते हुए रखें कि स्क्रीन पर खरोंच न लगे और क्षति न पहुँचे।

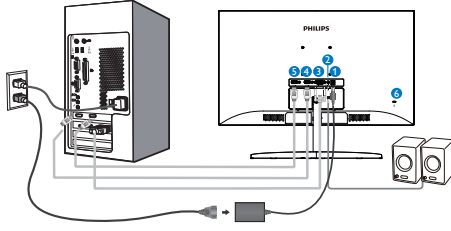


2. बेस स्टैड को दोनों हाथों से कस कर पकड़ें और बेस स्टैड को मजबूती से बेस कॉलम में लगा दें।

- (1) बेस को बेस कॉलम में हल्के से लगाएँ जब तक लैच बेस को लॉक न कर दें।
- (2) बेस के तल में मौजूद स्कू को कसने के लिए अपनी अंगुलियों का उपयोग करें, और बेस को कॉलम के साथ मजबूती से कस दें।



3 अपने पीसी से कनेक्ट करना



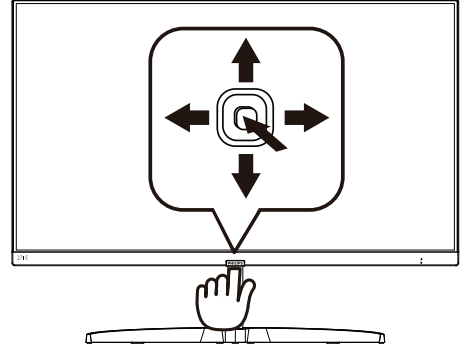
- 1 AC/DC पावर नविश
- 2 HDMI ऑडियो नरिगत
- 3 VGA इनपुट
- 4 HDMI इनपुट
- 5 HDMI इनपुट
- 6 केनगिस्टन चोरी रोकने वाला ताला

पीसी से कनेक्ट करना

1. पावर कोर्ड को मॉनीटर के पीछे की तरफ अच्छी तरह से कनेक्ट कर दें।
2. अपने कंप्यूटर को ऑफ करें और उसके पावर केबल को निकाल दें।
3. मॉनीटर सग्नल केबल को अपने कंप्यूटर के पीछे की तरफ वीडियो कनेक्टर से कनेक्ट कर दें।
4. अपने कंप्यूटर और अपने मॉनीटर का पावर कोर्ड समीप के आउटलेट में लगाएँ।
5. अपने कंप्यूटर और मॉनीटर को ऑन करें। यदि मॉनीटर कोई छवि प्रदर्शित करता है, तो इस्टॉलेशन पूरा हो गया है।

2.2 मॉनीटर का संचालन करना

1 उत्पाद के सामने के दृश्य का वकिरण









1		पावर ऑन करने के लिए दबाएँ। पावर ऑफ करने के लिए 3 सेकेंड से अधिक देर तक दबाएँ।
2		OSD मेनू पर पहुँचें। OSD समायोजन की पुष्टि करें।
3		ब्राइटनेस स्तर को एडजस्ट करें ॥ OSD मेन्यू को समायोजित करें।
4		सग्नल इनपुट का स्रोत बदलें। OSD मेन्यू को समायोजित करें।
5		एकाधिक चयन हैं: FPS, रेसिंग, RTS, गेमर 1, गेमर 2, LowBlue मोड और बंद। पछिले ओएसडी लेवल पर वापसी।

2 स्क्रीन स्थिति प्रदर्शन का बविरण

स्क्रीन-स्थिति प्रदर्शन (OSD) क्या है?

स्क्रीन-स्थिति प्रदर्शन (OSD) सभी Philips LCD मॉनीटर में पाई जाने वाली एक सुविधा है। यह अंतिम उपयोगकर्ता को सीधे स्क्रीन-स्थिति निर्देशों के माध्यम से स्क्रीन प्रदर्शन समायोजित करने देता है या मॉनीटर के फंक्शन चुनने देता है। एक उपयोगकर्ता अनुकूल स्क्रीन स्थिति डिसप्ले इंटरफेस नीचे प्रदर्शित है:

 LowBlue Mode	On Off	<input type="checkbox"/>	
 Input			
 Picture			
 Audio			
 Color			
 Language			

कंट्रोल कुंजियों पर बुनयादी और सरल नर्देश

इस Philips डिसप्ले के OSD मेन्यू पर पहुँचने के लिए बस डिसप्ले बेज़ल के के पीछे के हिस्से में एकल टॉगल बटन का उपयोग करें। एकल बटन जॉयस्टिक की तरह काम करता है। कर्सर को इधर-उधर करने के लिए, बस चार दिशाओं में बटन टॉगल करें। इच्छति विकल्प का चयन करने के लिए बटन दबाएं।

OSD मेनू

नीचे स्क्रीन-स्थिति प्रदर्शन की संरचना का समग्र दृश्य दिखाया गया है। आप बाद में जब अपनी इच्छानुसार समायोजन करना चाहते हैं तो आप इसका उपयोग संदर्भ के रूप में कर सकते हैं।

Main menu	Sub menu			
Main menu	LowBlue Mode	On Off	1, 2, 3, 4	
	Input	VGA		
		1 HDMI 1.4 2 HDMI 1.4		
	Picture	Picture Format	Wide Screen, 4:3	
		Brightness	0-100	
		Contrast	0-100	
		Sharpness	0-100	
		SmartResponse	Off, Fast, Faster, Fastest	
		SmartContrast	On, Off	
		SmartFrame	On, Off	
			Size (1, 2, 3, 4, 5, 6, 7)	
			Brightness (0-100)	
			Contrast (0-100)	
		H. position		
	V. position			
Gamma	1.8, 2.0, 2.2, 2.4, 2.6			
Pixel Orbiting	On, Off			
Over Scan	On, Off			
Audio	Volume	0-100		
	Mute	On, Off		
Color	Color Temperature	Native, 5000K, 6500K, 7500K, 8200K, 9300K, 11500K		
	sRGB			
	User Define	Red: 0-100 Green: 0-100 Blue: 0-100		
Language	English, Deutsch, Español, Ελληνική, Français, Italiano, Magyar, Nederlands, Português, Português do Brazil, Polski, Русский, Svenska, Suomi, Türkçe, Čeština, Українська, 简体中文, 繁體中文, 日本語, 한국어			
OSD Settings	Horizontal	0-100		
	Vertical	0-100		
	Transparency	Off, 1, 2, 3, 4		
	OSD Time Out	5s, 10s, 20s, 30s, 60s		
Setup	Auto			
	H.Position	0-100		
	V.Position	0-100		
	Phase	0-100		
	Clock	0-100		
	Resolution Notification	On, Off		
	Reset	Yes, No		
Information				

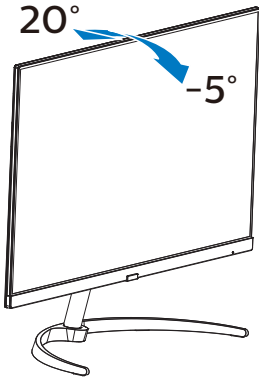
3 रेज़ॉल्यूशन सूचना

यह मॉनीटर अपने मूल रेज़ॉल्यूशन, 1920×1080@60Hz पर सर्वोत्कृष्ट प्रदर्शन के लिए डिज़ाइन किया गया है। जब वभिन्न रेज़ॉल्यूशन पर मॉनीटर का पावर ऑन किया जाता है, तो स्क्रीन पर एक अलर्ट प्रदर्शित होता है: Use 1920×1080@60Hz for best results. (सर्वश्रेष्ठ परिणामों के लिए 1920×1080@60Hz का उपयोग करें।)

मूल रेज़ॉल्यूशन अलर्ट का डिसिप्ले OSD (स्क्रीन स्थिति डिसिप्ले) मेनू में सेटअप से बंद किया जा सकता है।

4 वास्तविक फ्रैक्शन

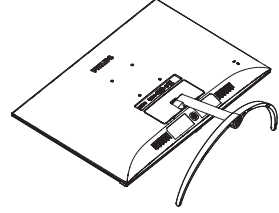
झुकाना



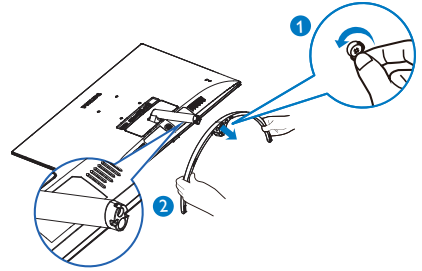
2.3 बेस स्टैंड और बेस को हटाएँ

मॉनीटर के आधार को खोलना आरंभ करने से पहले, किसी भी संभावित नुकसान या चोट से बचने के लिए कृपया निम्नलिखित निर्देशों का पालन करें।

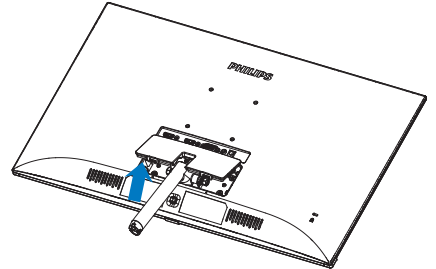
1. मॉनिटर के आगे का हिस्सा नीचे करके उसे किसी सपाट सतह पर रखें, यह ध्यान देते हुए कि स्क्रीन में खरोंच न आए या उसे क्षति न पहुंचे।



2. बेस के तल पर मौजूद स्क्रू को ढीला करने के लिए अपनी अंगुलियों का उपयोग करें, और बेस को स्टैंड से निकाल दें।

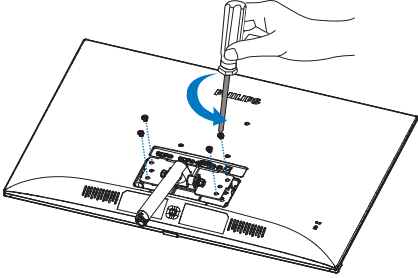


3. अपनी अंगुलियों का उपयोग करके मॉनीटर बॉडी से हिंज कवर को निकालें।

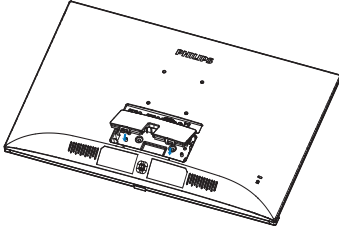


2. मॉनीटर की सेटिंग

4. आर्म के स्क्रू को निकालने के लिए स्क्रूड्राइवर का उपयोग करें, और फिर मॉनीटर से आर्म/स्टैंड को अलग करें।

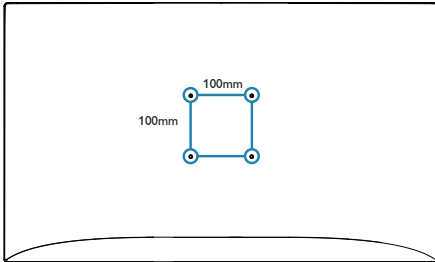


5. हजि कवर को उसके मूल स्थान पर रखें और क्लिक की आवाज आने तक स्लॉट में कसें।



ⓘ नोट

यह मॉनीटर 100ममी x 100ममी VESA-अनुवर्ती माउंटिंग इंटरफ़ेस स्वीकार करता है।



3. इमेज अनुकलन

3.1 SmartImage

1 यह क्या है?

SmartImage प्रीसेट प्रदान करता है जो चमक, कंट्रास्ट, रंग और स्पष्टता को डायनेमिक रूप से समायोजित करके विभिन्न प्रकार की सामग्रियों के डिसप्ले को अनुकूलित करता है। चाहे आप पाठ एप्लिकेशन के साथ कार्य कर रहे हों, छवियाँ प्रदर्शित कर रहे हों या वीडियो देख रहे हों, Philips SmartImage शानदार रूप से अनुकूलित मॉनीटर प्रदर्शन प्रदान करता है।

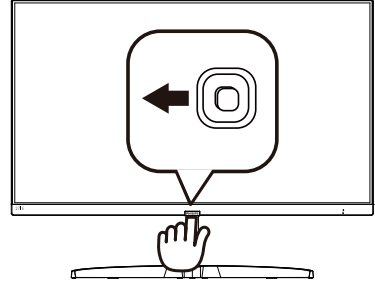
2 मुझे इसकी जरूरत क्यों है?

आप एक ऐसा मॉनीटर चाहते हैं जो आपकी सभी पसंदीदा सामग्रियों के लिए अनुकूलित डिसप्ले प्रदान करे, SmartImage सॉफ्टवेयर आपके मॉनीटर देखने के अनुभव को बेहतर करने के लिए चमक, कंट्रास्ट, रंग और स्पष्टता को रियल टाइम में डायनेमिक रूप से समायोजित करता है।

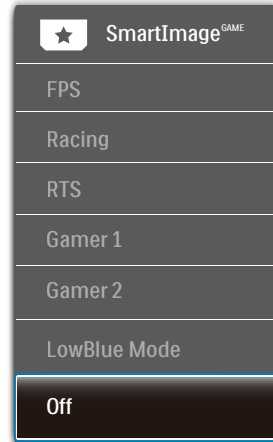
3 यह कैसे कार्य करता है?

SmartImage एक विशिष्ट, अग्रणी Philips तकनीक है जो आपके स्क्रीन पर प्रदर्शित सामग्री का विश्लेषण करती है। आपके चयनित परदृश्य के आधार पर, SmartImage प्रदर्शित हो रही सामग्री को बेहतर करने के लिए छवियों के कंट्रास्ट, रंग संतृप्ति और स्पष्टता को डायनेमिक रूप से बेहतर बनाता है – यह सब केवल एक बटन दबाने पर रियल टाइम में हो जाता है।

4 SmartImage कैसे सक्रम करें?



1. स्क्रीन डिसप्ले पर SmartImage को लॉन्च करने के लिए बाएँ की तरफ दबाएँ।
2. FPS, रेसिंग, RTS, गेमर 1, गेमर 2, LowBlue मोड और बंदा मोड के बीच परिवर्तन करने के लिए ऊपर या नीचे ले जाएँ।
3. SmartImage ऑन स्क्रीन डिसप्ले 5 सेकंड तक स्क्रीन पर रहेगा या आप पुष्टि करने के लिए "ओके" पर क्लिक कर सकते हैं। एकाधिक चयन हैं: FPS, रेसिंग, RTS, गेमर 1, गेमर 2, LowBlue मोड और बंदा।



- **FPS:** FPS (फ़्रेम पर सेकंड) गेम चलाने के लिए। गहरे शीम के काले स्तर के वविरण को बेहतर करता है।
- **रेसिंग (Racing):** रेसिंग गेम खेलने के लिए। सबसे तेज प्रतर्किया समय और उच्च रंग संतुपर्त प्रदान करता है।
- **RTS:** RTS (रथिल टाइम स्ट्रैटेजी) गेम खेलने के लिए, RTS गेम के लिए उपयोगकर्ता चयनति हसिसा (SmartFrame के माध्यम से) हाइलाइट किया जा सकता है।
- **गेमर 1 (Gamer 1):** उपयोगकर्ता की प्राथमकता सेटिंग गेमर 1 के रूप में सहेजी जाती है।
- **गेमर 2 (Gamer 2):** उपयोगकर्ता की प्राथमकता सेटिंग गेमर 2 के रूप में सहेजी जाती है।
- **LowBlue मोड आँखों के लिए आरामदायक उत्पादकता के लिए LowBlue मोड।** अध्ययनों ने दिखाया है कि जैसे पराबैंगनी करिणें आँखों की क्षति पहुँचा सकती हैं, उसी प्रकार लघु तरंग वाली नीली करिणें समय के साथ-साथ आँख को क्षति पहुँचा सकती हैं और दृष्टि को प्रभावति कर सकती हैं। स्वास्थ्य के लिए बकिसति, Philips LowBlue मोड सेटिंग नुकसानदेह लघु तरंग वाली नीली रोशनी को कम करने के लिए एक स्मार्ट सॉफ़्टवेयर तकनीक का उपयोग करती है।
- **बंद (Off):** SmartImage द्वारा कोई इष्टतमीकरण नहीं।

3.2 SmartContrast

1 यह क्या है?

एक अनूठी तकनीक जो प्रदर्शति सामग्री का डायनेमिक रूप से विश्लेषण करती है और अधिकतम दृश्यमान स्पष्टता और देखने के आनंद को बेहतर करने के लिए स्वतः ही LCD मॉनीटर के कंट्रास्ट अनुपात को अनुकूलति कर देती है, अधिकि साफ़, स्पष्ट, और चमकदार छवियों के लिए बैकलाइट बढा देती है या गहरी पृष्ठभूमि वाली छवियों के स्पष्ट प्रदर्शन के लिए बैकलाइट कम कर देती है।

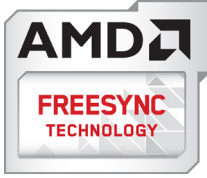
2 मुझे इसकी जरूरत क्यों है?

आप प्रत्येक प्रकार की सामग्री के लिए सबसे अधिकि दृश्यमान स्पष्टता और देखने में आराम चाहते हैं। SmartContrast साफ़, स्पष्ट, चमकदार गेमिंग और वीडियो छवियों के लिए या ऑफिस के कार्यों के लिए स्पष्ट, पठन योग्य पाठ प्रदर्शति करने के लिए डायनेमिक रूप से कंट्रास्ट न्यतिरति करता है और बैकलाइट को समायोजति करता है। अपने मॉनीटर की बजिली खपत कम करके, आप बजिली के खर्चे को कम करते हैं और अपने मॉनीटर के जीवनकाल में वृद्धि करते हैं।

3 यह कैसे कार्य करता है?

जब आप SmartContrast को सक्रिय करते हैं, यह आपके द्वारा प्रदर्शति हो रही सामग्री का रथिल टाइम में विश्लेषण करेगा तथा रंगों को समायोजति और बैकलाइट की तीव्रता को न्यतिरति करेगा। यह फ्रंक्शन वीडियो देखते समय या गेम खेलते समय सर्वश्रेष्ठ मनोरंजन अनुभव के लिए कंट्रास्ट को डायनेमिक रूप से बेहतर करेगा।

4. FreeSync



पीसी गेमिंग काफ़ी समय से अधूरा अनुभव रहा है क्योंकि GPU और मॉनीटर अलग-अलग दर से अपडेट होते हैं। कई बार मॉनीटर के एक ही बार अपडेट होने के दौरान GPU अनेक नए चित्र प्रस्तुत कर सकता है, और मॉनीटर प्रत्येक चित्र के टुकड़ों को एक छवि के रूप में दिखाएगा। इसे “टयिरिंग” कहा जाता है। गेमर्स “वी-सिकि” नामक सुवधि के साथ टयिरिंग को ठीक कर सकते हैं लेकिन छवि झटकेदार दखि सकती है क्योंकि GPU, नए चित्र डल्लिवर करने से पहले मॉनीटर द्वारा अपडेट की मांग करने तक प्रतीक्षा करता है।

वी-सिकि से माउस इनपुट की अनुकूलिशीलता और कुल फ़्रेम प्रती सेकेंड भी घट जाते हैं। AMD FreeSync™ तकनीक, GPU को नया चित्र तैयार होते ही मॉनीटर अपडेट करने देकर इन सभी समस्याओं को समाप्त करती है, जसिसे गेमर्स को अवशिष्वसनीय रूप से नरिवधिन्, प्रतकिरिशील, टयिरिंग-मुक्त गेम मलिते हैं।

जसिके बाद ग्राफ़िक कार्ड आते हैं जो अनुकूल होते हैं।

ऑपरेटिंग ससि्टम

Windows 10/8.1/8/7

ग्राफ़िक कार्ड: R9 290/300 सीरीज़ और R7 260 सीरीज़

AMD Radeon R9 300 सीरीज़

AMD Radeon R9 Fury X

AMD Radeon R9 360

AMD Radeon R7 360

AMD Radeon R9 295X2

AMD Radeon R9 290X

AMD Radeon R9 290

AMD Radeon R9 285

AMD Radeon R7 260X

AMD Radeon R7 260

प्रोसेसर ए-सीरीज़ डेस्कटॉप और मोबलिलिटी APU

AMD A10-7890K

AMD A10-7870K

AMD A10-7850K

AMD A10-7800

AMD A10-7700K

AMD A8-7670K

AMD A8-7650K

AMD A8-7600

AMD A6-7400K

5. तकनीकी वविरण

चत्तर/डसिप्ले	
मॉनीटर पैनल प्रकार	IPS
बैकलाइट	W-LED ससिस्टम
पैनल आकार	27" W (68.6 cm)
अभसिखता अनुपात	16:9
इष्टतम रेजॉल्युशन	1920 x 1080 @ 60Hz
प्रतक्रिया समय (प्रकार)	14 मसि (GTG)
SmartResponse	5 मसि (GTG)
SmartContrast	20,000,000:1
पक्सिसेल पचि	0.311 x 0.311 ममि
प्रदर्शन कोण	178° (H) / 178° (V) @ C/R > 10 (प्रकार)
इलिमलिहाट से मुक्त	जी हाँ
चत्तर एनहांसमेंट	SmartImage
डसिप्ले रंग	16.7 M
लंबवत रफ्रेश दर	48Hz-76Hz (एनालॉग) 48Hz-75Hz (HDMI)
क्षैतजि आवृत्ति	30KHz-85KHz
sRGB	जी हाँ
LowBlue मोड	जी हाँ
FreeSync	जी हाँ
कनेक्टविटि	
सगिनल इनपुट	VGA(एनालॉग), HDMI(डजिटल)x2
इनपुट सगिनल	अलग-अलग सकि, हरे पर सकि
ऑडियो इन/ ऑउट	HDMI ऑडियो नरिगत
सुवधि	
OSD भाषाएँ	अंगरेजी, जर्मन, स्पेनशि, यूनानी, फ्रांससिी, इतालवी, हंगेरियाई, डच, पुर्तगाली, ब्राजीलियाई पुर्तगाली, पोलशि, रूसी, स्वीडशि, फ्रनिशि, तुर्की, चेक, यूक्रेनियाई, सरलीकृत चीनी, पारंपरिक चीनी, जापानी, कोरियाई
अन्य सुवधि	केसगिटन लॉक, VESA mount (100 × 100 mm)
प्लग एंड प्ले अनुकूलता	DDC/CI, Mac OSX, sRGB, Windows 10/8.1/8/7
स्टैंड	
झुकाना	-5° / +20°

पावर			
खपत	100 V AC, 50 Hz पर AC इनपुट वोल्टेज	115 V AC, 60Hz पर AC इनपुट वोल्टेज	230 V AC, 50 Hz पर AC इनपुट वोल्टेज
सामान्य प्रचालन	24.21 W (प्रकार)	24.53 W (प्रकार)	24.48 W (प्रकार)
स्लीप (स्टैंडबाई)	<0.5 W (प्रकार)	<0.5 W (प्रकार)	<0.5 W (प्रकार)
ऑफ	<0.3 W (प्रकार)	<0.3 W (प्रकार)	<0.3 W (प्रकार)
उष्मा अपव्यय*	100 V AC, 50 Hz पर AC इनपुट वोल्टेज	115 V AC, 60Hz पर AC इनपुट वोल्टेज	230 V AC, 50 Hz पर AC इनपुट वोल्टेज
सामान्य प्रचालन	82.62 BTU/hr (प्रकार)	83.72 BTU/hr (प्रकार)	83.56 BTU/hr (प्रकार)
स्लीप (स्टैंडबाई)	<1.71 BTU/hr (प्रकार)	<1.71 BTU/hr (प्रकार)	<1.71 BTU/hr (प्रकार)
ऑफ	<1.02 BTU/hr (प्रकार)	<1.02 BTU/hr (प्रकार)	<1.02 BTU/hr (प्रकार)
पावर LED संकेतक	ऑन मोड: सफेद, स्टैंडबाई/स्लीप मोड: सफेद (टिमिंटमिना)		
पावर आपूर्ति	बाह्य, 100-240VAC, 50-60Hz		

परिमाण	
बना स्टैंड के उत्पाद (चौxऊxग)	610 x 363 x 35 ममी
स्टैंड के साथ उत्पाद (चौxऊxग)	610 x 455 x 176 ममी
पैकेजिंग ममी में (चौxऊxग)	656 x 508 x 130 ममी

भार	
बना स्टैंड के उत्पाद	3.42 कगिरा
स्टैंड के साथ उत्पाद	3.89 कगिरा
पैकेजिंग सहित उत्पाद	5.63 कगिरा

संचालन स्थिति	
तापमान सीमा (संचालन)	0°C से 40°C
सापेक्षिक नमी (प्रचालन)	20% से 80%
वायुमंडलीय दबाव (प्रचालन)	700 से 1060hPa
तापमान सीमा (गैर-प्रचालन)	-20°C से 60°C
सापेक्षिक नमी (गैर-प्रचालन)	10% से 90%
वायुमंडलीय दबाव (गैर-प्रचालन)	500 से 1060hPa

पर्यावरण और ऊर्जा	
ROHS	जी हाँ
पैकेजिंग	100% रसाइकल योग्य
वशिष्ट पदार्थ	100% पीवीसी बीएफआर मुक्त आवास
Energy star	जी हाँ

अनुपालन और मानक	
नियामक अनुमोदन	MEPS, FCC, RCM, BSMI, PC Re-cycle, E-standby, KCC, J-MOSS, VCCI, CE, CCC, CECP
कैबनेट	
रंग	काला
फ़िनिश	चमकदार

⊖ नोट

1. यह डेटा बिना सूचना के परिवर्तित किया जा सकता है। पत्रक के नवीनतम वर्जन को डाउनलोड करने के लिए www.philips.com/support पर जाएं।
2. स्मार्ट प्रतिक्रिया समय तहत या तहत (बहु) परीक्षणों से प्राप्त इष्टतम मान है।

5.1 रेज़ॉल्यूशन एवं प्रीसेट मोड

1 अधिकतम रेज़ॉल्यूशन

1920x1080@60Hz (एनालॉग इनपुट)

1920x1080@60Hz (डिजिटल इनपुट)

2 अनुशंसित रेज़ॉल्यूशन

1920x1080@60Hz (डिजिटल इनपुट)

H. freq (kHz)	रेज़ॉल्यूशन	V. freq (Hz)
31.47	720x400	70.09
31.47	640x480	59.94
35.00	640x480	66.67
37.86	640x480	72.81
37.50	640x480	75.00
35.16	800x600	56.25
37.88	800x600	60.32
48.08	800x600	72.19
46.88	800x600	75.00
47.73	832x624	74.55
48.36	1024x768	60.00
56.48	1024x768	70.07
60.02	1024x768	75.03
44.77	1280x720	59.86
60.00	1280x960	60.00
63.89	1280x1024	60.02
79.98	1280x1024	75.03
55.94	1440x900	59.89
65.29	1680x1050	59.95
67.50	1920x1080	60.00

ⓘ नोट

कृपया ध्यान दें कि आपका डिसप्ले 1920 × 1080 @ 60Hz के नेटिव रेज़ॉल्यूशन के साथ सर्वश्रेष्ठ रूप से काम करता है। सर्वश्रेष्ठ डिसप्ले गुणवत्ता के लिए, कृपया इस रेज़ॉल्यूशन अनुशंसा का पालन करें।

6. ऊर्जा प्रबंधन

यदि आपके पीसी में VESA DPM अनुपालन वाला डिसप्ले कार्ड या सॉफ़्टवेयर इंस्टॉल है, तो मॉनीटर उपयोग नहीं होने के दौरान स्वचालित रूप से अपना बजिली खपत कम कर सकता है। यदि कीबोर्ड, माउस या अन्य इनपुट डेवाइस से इनपुट का पता चलता है, तो मॉनीटर स्वचालित रूप से 'जागृत' हो जाएगा। नमिन्लखित तालिका बजिली की खपत और इस स्वचालित बजिली बचत सुविधा के संकेत बताती है:

बजिली प्रबंधन परभाषा					
VESA मोड	बीडब्लि	H-sync	V-sync	बजिली प्रवृत्त	LED रंग
सक्रिय	ऑन	जी हाँ	जी हाँ	25.1 W (एक्कार) 25.6 W (अधिकतम)	सफ़ेद
स्लीप	ऑफ़	नहीं	नहीं	0.5 W (एक्कार)	सफ़ेद (टिमिटाभाना)
स्वाचि ऑफ़	ऑफ़	-	-	0.3 W (एक्कार)	ऑफ़

नमिन्लखित सेटाप का उपयोग इस मॉनीटर पर बजिली की खपत मापने के लिए किया जाता है।

- मूल स्क्रीन रेज़ॉल्युशन: 1920x1080
- कंट्रास्ट: 50%
- चमक: 100%
- रंग तापमान: 6500k पूर्ण सफ़ेद पैटर्न के साथ

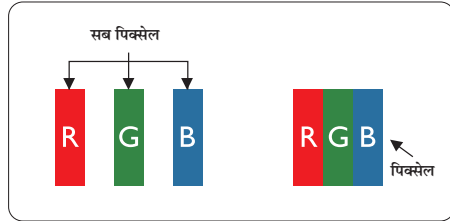
नोट

यह डेटा बगैर सूचना परिवर्तन के अधीन है।

7. ग्राहक सेवा और वारंटी

7.1 Philips की फ़्लैट पैनल मॉनीटर पिकिसेल खराबी नीति

Philips उच्चतम गुणवत्ता वाले उत्पाद प्रदान करने का प्रयास करता है। हम इंडस्ट्री के सबसे उन्नत विनिर्माण प्रक्रियाओं का उपयोग करते हैं और कठोर गुणवत्ता नियंत्रण पद्धतियों का पालन करते हैं। हालाँकि, फ़्लैट पैनल मॉनीटर में प्रयुक्त TFT मॉनीटर पैनलों पर पिकिसेल या सब पिकिसेल त्रुटियाँ कई बार अपरिहार्य होती हैं। कोई नरिमाता यह गारंटी नहीं दे सकता है कि सभी पैनल पिकिसेल के दोष से मुक्त होंगे, लेकिन Philips गारंटी देता है कि कोई भी मॉनीटर जिसमें अस्वीकार्य संख्या में दोष होगा उसे वारंटी के अंतर्गत मरम्मत कथिा जाएगा या बदल दिया जाएगा। यह सूचना विभिन्न प्रकार के पिकिसेल दोषों का वर्णन करता है और प्रत्येक प्रकार के लिए स्वीकार्य त्रुटि स्तर निर्धारित करता है। वारंटी के अंतर्गत मरम्मत या प्रतिस्थापन के योग्य होने के लिए, TFT मॉनीटर पैनल में पिकिसेल दोषों की संख्या इन स्वीकार्य स्तरों से अधिक होनी चाहिए। उदाहरण के लिए, मॉनीटर पर 0.0004% से अधिक उप-पिकिसेल दोषपूर्ण नहीं होने चाहिए। इसके अतिरिक्त, Philips पिकिसेल दोषों के विशिष्ट प्रकार या संयोजनों के लिए अधिक उच्च गुणवत्ता मानक तय करता है जो कि अन्यों के मुकाबले अधिक सुस्पष्ट होते हैं। यह नीति पूरे विश्व में मान्य है।



पिकिसेल और उप-पिकिसेल

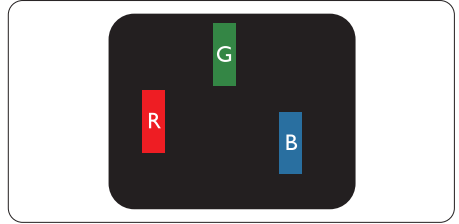
एक पिकिसेल, या चित्र का अंश, लाल, हरा और नीले प्राथमिक रंगों वाले तीन उप-पिकिसेलों से बना होता है। कई पिकिसेल साथ मलिकर एक छवि बनाते हैं। जब किसी पिकिसेल के सभी उप-पिकिसेल प्रकाराशामान होते हैं, तो तीनों रंगीन उप-पिकिसेल साथ मलिकर एक सफेद पिकिसेल के रूप में दिखाई देते हैं। जब सभी अंधकारमय होते हैं, तो तीनों रंगीन उप-पिकिसेल मलिकर एक काले पिकिसेल के रूप में दिखाई देते हैं। प्रकाराशामान और अंधकारमय उप-पिकिसेल के अन्य संयोजन अन्य रंगों के एक पिकिसेल के रूप में दिखाई देते हैं।

पिकिसेल दोषों के प्रकार

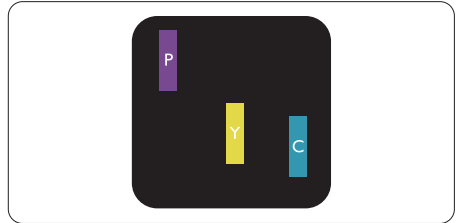
पिकिसेल और उप-पिकिसेल के दोष स्क्रीन पर विभिन्न तरीकों से प्रकट होते हैं। पिकिसेल दोषों के दो वर्ग होते हैं और प्रत्येक वर्ग के भीतर कई प्रकार के उप-पिकिसेल दोष होते हैं।

चमकदार बट्टि दोष

चमकदार बट्टि दोष ऐसे पिकिसेल या उप-पिकिसेल के रूप में प्रकट होते हैं जो हमेशा प्रकाराशामान या 'ऑन' रहते हैं। अर्थात्, एक चमकदार बट्टि दोष उप-पिकिसेल होता है जो मॉनीटर के अंधकारमय पैटर्न को प्रदर्शित करने पर स्क्रीन में अलग से दिखाई देता है। चमकदार बट्टि दोष कई प्रकार के होते हैं।



एक लाल, हरा या नीला प्रकाराशामान उप-पिकिसेल।



दो आसन्न प्रकाराशामान उप-पिकिसेल:

- लाल + नीला = जामुनी
- लाल + हरा = पीला
- हरा + नीला = हरनील (हलुका नीला)



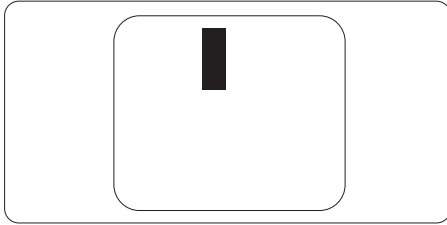
तीन आसन्न प्रकाशमान उप-पिक्सेल (एक सफेद पिक्सेल)।

☹ नोट

एक लाल या नीले चमकदार बटु को समीप के बटुओं से 50 प्रतिशत अधिक चमकदार होना चाहिए जबकि हरे चमकीले बटु को समीप के बटु से 30 प्रतिशत अधिक चमकदार होना चाहिए।

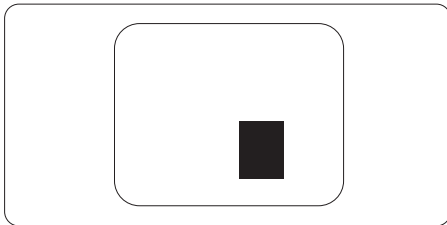
काला बटु दोष

काला बटु दोष ऐसे पिक्सेल या उप-पिक्सेल के रूप में प्रकट होता है जो कि हमेशा अंधकारमय या 'ऑफ़' रहता है। अर्थात्, एक काला बटु एक ऐसा उप-पिक्सेल होता है जो मॉनीटर के हलके रंग के पैटर्न को प्रदर्शित करने पर स्क्रीन में अलग से दिखाई देता है। काला बटु दोष कई प्रकार के होते हैं।



पिक्सेल दोषों की नक़्क़तता

चूँकि एक दूसरे के समीप मौजूद समान प्रकार के पिक्सेल और उप-पिक्सेल दोष अधिक सुस्पष्ट दिखाई देते हैं, Philips पिक्सेल दोषों की नक़्क़तता के लिए टॉलरेंस भी निर्दिष्ट करता है।



पक्रिसेल दोष टॉलरेंस

वारंटी अवधि के दौरान पक्रिसेल दोष के कारण मरम्मत या प्रतस्थापन योग्य होने के लिए, Philips फ्लैट पैनल मॉनीटर के TFT मॉनीटर पैनल में पक्रिसेल या उप-पक्रिसेल दोष नमिनलखिति तालिका में सूचीबद्ध टॉलरेंस से अधिक होना चाहिए।

चमकदार बट्टि दोष	स्वीकार्य स्तर
1 प्रकाशमान उप-पक्रिसेल	2
2 आसन्न उप-पक्रिसेल	1
3 आसन्न प्रकाशमान उप-पक्रिसेल (एक सफेद पक्रिसेल)	0
दो चमकदार बट्टि दोषों के बीच की दूरी*	>10ममी
सभी प्रकार के कुल चमकदार बट्टि दोष	3
काला बट्टि दोष	स्वीकार्य स्तर
1 अंधकारमय उप-पक्रिसेल	5 या उससे कम
2 आसन्न अंधकारमय उप-पक्रिसेल	2 या उससे कम
3 आसन्न अंधकारमय उप-पक्रिसेल	0
दो काले बट्टि दोषों के बीच की दूरी*	>10ममी
सभी प्रकार के कुल काले बट्टि दोष	5 या उससे कम
कुल बट्टि दोष	स्वीकार्य स्तर
सभी प्रकार के कुल चमकदार या काले बट्टि दोष	5 या उससे कम

नोट

1 या 2 सन्नकित सब पक्रिसेल त्रुटियाँ = 1 बट्टि त्रुटि

7.2 ग्राहक सेवा एवं वारंटी

आपके क्लेम्स के लिए मान्य वारंटी कवरेज जानकारी और अतिरिक्त सहायता आवश्यकता के लिए, कृपया अधिक विवरण के लिए www.philips.com/support वेबसाइट पर जाएं या अपने स्थानीय Philips ग्राहक सेवा केंद्र से संपर्क करें। वसितारति वारंटी के लिए, यदि आप अपनी सामान्य वारंटी अवधि बढ़ाना चाहते हैं, तो एक वारंटी से बाहर सेवा पैकेज प्रमाणित सर्विस सेंटर के माध्यम से ऑफर की जाती है।

यदि आप इस सेवा का उपयोग करना चाहते हैं, तो कृपया अपनी मूल खरीदारी तिथि के 30 कैलेंडर दिनों के भीतर सेवा खरीदना सुनिश्चित करें। वसितारति वारंटी अवधि के दौरान, सेवा में पकिअप, मरम्मत और वापसी सेवा शामिल होती है, हालांकि सभी खर्चों के लिए उपयोगकर्ता ज़िम्मेदार होगा। यदि प्रमाणित सेवा पार्टनर ऑफर किए गए वसितारति वारंटी के अंतर्गत अपेक्षित मरम्मतों को पूरा कर पाने में असमर्थ हो, तो हम आपको आपके द्वारा खरीदी गई वसितारति वारंटी अवधि तक वैकल्पिक समाधान, यदि संभव हो तो, प्रदान करेंगे।

कृपया अधिक विवरण के लिए Philips ग्राहक सेवा प्रतिनिधि या स्थानीय संपर्क केंद्र (उपभोक्ता देखभाल नंबर द्वारा) से संपर्क करें।

Philips ग्राहक देखभाल केंद्र के नंबर नीचे दी गए हैं।

स्थानीय मानक वारंटी अवधि	वसितारति वारंटी अवधि	कुल वारंटी अवधि
वभिन्न क्लेम्सों पर आधारित	+ 1 वर्ष	स्थानीय मानक वारंटी अवधि +1
	+ 2 वर्ष	स्थानीय मानक वारंटी अवधि +2
	+ 3 वर्ष	स्थानीय मानक वारंटी अवधि +3

**मूल खरीदारी और वसितारति वारंटी खरीदारी का प्रमाणपत्र आवश्यक है।

नोट

कृपया क्लेम्स सेवा हॉटलाइन के लिए महत्वपूर्ण जानकारी मैनुअल देखें, जो कि Philips वेबसाइट समर्थन पृष्ठ पर उपलब्ध है।

8. त्रुटि निवारण और अक्षर पूछे जाने वाले प्रश्न

8.1 त्रुटि निवारण

यह पृष्ठ उन समस्याओं को संबोधित करता है जिसे उपयोगकर्ता सुधार सकते हैं। इन समाधानों को आजमाने के बाद भी यदि समस्या बरकरार रहती है, तो Philips के ग्राहक सेवा प्रतिनिधि से संपर्क करें।

1 सामान्य समस्याएँ

कोई चित्र नहीं (पावर LED प्रकाशित नहीं)

- सुनिश्चित करें कि पावर कोर्ड पावर आउटलेट में और मॉनीटर के पीछे की तरफ लगा हो।
- पहले, सुनिश्चित करें कि मॉनीटर के सामने की तरफ का पावर बटन ऑफ़ स्थिति में हो, फिर उसे दबा कर ऑन स्थिति में लाएं।

कोई चित्र नहीं (पावर LED सफेद है)

- सुनिश्चित करें कि कंप्यूटर ऑन है।
- सुनिश्चित करें कि सिग्नल केबल आपके कंप्यूटर से ठीक प्रकार से कनेक्ट है।
- सुनिश्चित करें कि मॉनीटर के केबल के कनेक्ट होने वाले सरि में कोई पनि मुड़ा नहीं है। यदि है, तो केबल को मरम्मत करें या उसे बदलें।
- ऊर्जा बचत सुविधा सक्रिय हो सकती है।

स्क्रीन बताता है

Check cable connection

- सुनिश्चित करें कि मॉनीटर का केबल कंप्यूटर से ठीक प्रकार से कनेक्ट है। (त्वरति आरंभ माग्दर्शिका भी देखें)।
- देखें कि क्या मॉनीटर के केबल के पनि मुड़े हैं।
- सुनिश्चित करें कि कंप्यूटर ऑन है।

ऑटो बटन कार्य नहीं कर रहा है।

- ऑटो फ्रंक्शन केवल VGA-एनालॉग मोड में ही लागू होता है। यदि परिणाम संतोषजनक नहीं है, तो आप OSD मेनू द्वारा मैनुअल समायोजन कर सकते हैं।

⊖ नोट

ऑटो फ्रंक्शन DVI-डिजिटल मोड में लागू नहीं होता क्योंकि यह जरूरी नहीं है।

धुँएँ या चनिगारी के स्पष्ट संकेता

- कोई भी समस्या निवारण चरण क्रियान्वित नहीं करें।
- सुरक्षा के लिए मॉनीटर को मुख्य पावर स्रोत से तत्काल डिसकनेक्ट कर दें।
- Philips ग्राहक सेवा प्रतिनिधि से तुरंत संपर्क करें।

2 छवि समस्याएँ

छविकेंद्र में नहीं है

- OSD मुख्य नियंत्रण में "ऑटो" फ्रंक्शन का उपयोग करके छवि की स्थिति समायोजित करें।
- OSD मुख्य नियंत्रण में सेटअप के चरण/घड़ी का उपयोग करके छवि की स्थिति समायोजित करें। यह केवल VGA मोड में ही मान्य है।

स्क्रीन पर छवि में कंपन होता है

- जाँचे कि सिग्नल केबल ग्राफिक बोर्ड या कंप्यूटर से ठीक प्रकार से कनेक्ट है।

लंबवत रूप से झलमलाहट होती है



- OSD मुख्य नियंत्रण में "ऑटो" फ्रंक्शन का उपयोग करके छवि समायोजित करें।
- OSD मुख्य नियंत्रण में सेटअप के चरण/घड़ी का उपयोग करके लंबवत पट्टियों को समाप्त करें। यह केवल VGA मोड में ही मान्य है।

क्षैतिज रूप से झलमलाहट होती है



- OSD मुख्य नियंत्रण में "ऑटो" फ्रंक्शन का उपयोग करके छवि समायोजित करें।
- OSD मुख्य नियंत्रण में सेटअप के चरण/घड़ी का उपयोग करके लंबवत पट्टियों को समाप्त करें। यह केवल VGA मोड में ही मान्य है।

छवि धुंधली, अस्पष्ट या बहुत गहरी दिखाई देती है

- स्क्रीन-स्थिति डिसप्ले पर कंट्रास्ट और चमक समायोजित करें।

"आफ्टर-इमेज", "बर्न-इन", या "घोस्ट इमेज", पॉवर बंद किए जाने के बाद भी रहते हैं।

- आपके स्क्रीन पर, स्थिर या स्थैतिक छवियों के लंबे समय तक अबाधित प्रदर्शन के परिणामस्वरूप "बर्न इन" हो सकता है, जिसे

"आफ्टर-इमेंजिंग" या "घोस्ट इमेंजिंग" के नाम से भी जाना जाता है। "बर्न-इन", "आफ्टर-इमेंजिंग", या "घोस्ट इमेंजिंग" LCD पैनल तकनीक का जाना-माना तथ्य है। अधिकतर मामलों में, "बर्नड इन" या "आफ्टर-इमेंजिंग" या "घोस्ट इमेंजिंग" पावर के बंद करने पर कुछ समय के बाद धीरे-धीरे गायब हो जाएगी।

- जब भी आप मॉनीटर को खाली छोड़ें हमेशा एक गतिशील स्क्रीन सेवर सक्रिय करें।
- यदि आपका LCD मॉनीटर अपरिवर्तनीय स्थैतिक सामग्री प्रदर्शित करेगा तो हमेशा आवधिक स्क्रीन रफ्रेश एप्लिकेशन सक्रिय करें।
- एक स्क्रीन सेवर को सक्रिय करने में वफिल या पीरियडिक स्क्रीन रफ्रेश एप्लीकेशन सर्वर में "बर्न-इन" या "आफ्टर-इमेंज" या "घोस्ट इमेंज" लक्षण नतीजे में मिलते हैं जो गायब नहीं हो सकते हैं और जिन्हें सुधारा नहीं जा सकता। उपर्युक्त उल्लिखित क्षति आपकी वारंटी के अधीन नहीं आती है।

छवि विकृत प्रकट होती है। पाठ अस्पष्ट या धुंधला है।

- कंप्यूटर के डिसप्ले रेजॉल्यूशन को मॉनीटर के अनुसंधित मूल स्क्रीन रेजॉल्यूशन के मोड पर सेट करें।

हरे, लाल, नीले, गहरे, और सफेद बट्टि स्क्रीन पर प्रकट होते हैं

- शेष बट्टि आज की तकनीक में उपयोग होने वाले तरल क्रिस्टल की सामान्य विशेषता हैं, कृपया अधिक जानकारी के लिए पकिसेल नीति देखें।

8.2 अक्षर पृष्ठ जाने वाले सामान्य प्रश्न

प्रश्न 1: जब मैं मॉनीटर इंस्टॉल करता हूँ तो यदा स्क्रिन पर 'इस वीडियो मोड को प्रदर्शित नहीं कर सकते' दखि तो मुझे क्या करना चाहिए?

उत्तर : इस मॉनीटर के लिए अनुसंधित रेजॉल्यूशन:

1920x1080@60Hz.

- सभी केबल नकालें, फिर अपने कंप्यूटर को उस मॉनीटर से कनेक्ट करें जैसे आप पहले उपयोग कर चुके हैं।
- Windows आरंभ मेनू में सेटिंग/नियंत्रण पैनल चुनें। नियंत्रण पैनल वाइडो में, डिसप्ले आइकन चुनें। डिसप्ले नियंत्रण पैनल के भीतर, 'सेटिंग' टैब चुनें। सेटिंग टैब के अंतर्गत, 'डिस्कॉप क्वेश्चर' लेबल वाले बॉक्स में, साइडबार को 1920x1080 पकिसेल तक ले जाएँ।
- 'उन्नत गुण' खोलें और रफ्रेश दर को 60Hz पर सेट करें, फिर ठीक क्लिक करें।
- अपने कंप्यूटर को पुनः आरंभ करें और यह सत्यापित करने के लिए चरण 2 और चरण 3 को दोहराएँ कि आपका कंप्यूटर 1920x1080@60Hz पर सेट है।
- कंप्यूटर को बंद करें, अपने पुराने मॉनीटर को डिसकनेक्ट करें और अपने Philips LCD मॉनीटर को पुनः कनेक्ट करें।
- अपने मॉनीटर को ऑन करें और फिर अपने कंप्यूटर को ऑन करें।

प्रश्न 2: LCD मॉनीटर के लिए अनुसंधित रफ्रेश दर क्या है?

उत्तर : LCD मॉनीटर में अनुसंधित रफ्रेश दर 60Hz है, स्क्रीन पर किसी बाधा की स्थिति में, आप इसे 75Hz तक पर सेट करके यह देख सकते हैं कि बाधा हटती है या नहीं।

प्रश्न 3: उपयोगकर्ता गाइड पर .inf और .icm फाइलें क्या हैं? मैं ड्राइवरों (.inf और .icm) को कैसे इंस्टॉल करूँ?

उत्तर : ये आपके मॉनीटर के लिए ड्राइवर फाइलें हैं। ड्राइवरों को इंस्टॉल करने के लिए अपने उपयोगकर्ता मैनुअल में दिए निर्देशों का पालन करें। जब आप अपने मॉनीटर को पहली बार इंस्टॉल करते हैं तो आपका कंप्यूटर आपसे मॉनीटर के ड्राइवर (.inf और .icm फाइलें) या ड्राइवर डिसक मांग सकता है।

प्रश्न 4: मैं रेजॉल्यूशन को कैसे समायोजित करूँ?

उत्तर : आपका वीडियो कार्ड/ग्राफिक ड्राइवर और मॉनीटर एक साथ मलिकर उपलब्ध रेजॉल्यूशन निर्धारित करते हैं। आप वांछित रेजॉल्यूशन Windows® कंट्रोल पैनल के अंतर्गत "डिसप्ले प्रॉपर्टीज" में चुन सकते हैं।

प्रश्न 5: यदि मैं OSD के माध्यम से मॉनीटर का समायोजन करते समय भ्रमति हो जाऊँ तो क्या करूँ?

उत्तर : बस ठीक बटन दबाएँ, फिर सभी मूल फ़ैक्टरी सेटिंग को बहाल करने के लिए 'रिसेट' चुनें।

प्रश्न 6: क्या LCD स्क्रीन खरोंच रोधी है?

उत्तर : सामान्य रूप में यह अनुशंसति है कि पैनेल की सतह पर अत्यधिक झटका न लगे और इसे नुकीले या कुंद वस्तुओं से बचा कर रखा जाए। मॉनीटर का उपयोग करते समय, सुनिश्चित करें कि पैनेल की सतह की तरफ कोई दबाव या बल न लगा हो। यह आपकी वारंटी की स्थितियों को प्रभावित कर सकता है।

प्रश्न 7: मैं LCD सतह को कैसे साफ करूँ?

उत्तर : सामान्य सफाई के लिए, एक साफ, मुलायम कपड़े का उपयोग करें। व्यापक सफाई के लिए, कृपया आइसोप्रोपाइल अल्कोहल का उपयोग करें। एथाइल अल्कोहल, इथेनॉल, एसीटोन, हेक्सेन इत्यादि जैसे अन्य सॉल्वेंट्स का प्रयोग न करें।

प्रश्न 8: क्या मैं अपने मॉनीटर का रंग सेटिंग बदल सकता हूँ?

उत्तर : हाँ, आप OSD नियंत्रण के माध्यम से निम्नलिखित प्रक्रिया द्वारा अपने रंग सेटिंग को बदल सकते हैं,

- OSD (स्क्रीन स्थिति प्रदर्शन) मेनू देखने के लिए "ठीक" दबाएँ
- विकल्प "रंग" को चुनने के लिए "नीचे तीर" दबाएँ और फिर रंग सेटिंग में प्रवेश करने के लिए "ठीक" दबाएँ, तीन सेटिंग होती हैं जैसा कि नीचे प्रदर्शित है।

1. रंग तापमान; Native रेंज में सेटिंग के साथ पैनेल "गरम, लाल-सफेद रंग टोन के साथ" दिखाई देता है, जबकि 11500K तापमान मान "ठंडा, नीला-सफेद टोन" प्रदान करता है।
2. sRGB; यह विभिन्न उपकरणों (जैसे डिजिटल कैमरे, मॉनीटर, प्रिंटर, स्कैनर, आदि) के बीच रंगों का सही आदान-प्रदान सुनिश्चित करने के लिए एक मानक सेटिंग है।
3. उपयोगकर्ता परिभाषित; उपयोगकर्ता लाल, हरे नीले रंग को समायोजित करके अपनी पसंदीदा रंग सेटिंग चुन सकते हैं।

☞ नोट

किसी वस्तु से नकिलने पर प्रकाश के रंग का माप जबकि वह गरम हो रहा हो। यह माप पूर्ण पैमाने (डिग्री केल्विन) के रूप में व्यक्त किया जाता है। नमिन् केल्विन तापमान जैसे कि 2004K लाल होते हैं, उच्च तापमान जैसे कि 9300K नीले होते हैं। तटस्थ तापमान, 6504K पर, सफेद होता है।

प्रश्न 9: क्या मैं अपने LCD मॉनीटर को अपने कंप्यूटर, वर्कस्टेशन या Mac से कनेक्ट कर सकता हूँ?

उत्तर : जी हाँ सभी Philips LCD मॉनीटर पूर्ण रूप से मानक कंप्यूटरों, Macs और वर्कस्टेशनों के अनुकूल होते हैं। मॉनीटर को अपने Mac सिस्टम से कनेक्ट करने के लिए आपको केबल अडैप्टर की आवश्यकता पड़ सकती है। कृपया

अधिक जानकारी के लिए अपने Philips बिक्री प्रतिनिधि से संपर्क करें।

प्रश्न 10: क्या Philips LCD मॉनीटर प्लग-एंड-प्ले होते हैं?

उत्तर : जी हाँ, मॉनीटर Windows 10/8.1/8/7, Mac OSX के साथ प्लग-एंड-प्ले अनुकूल होते हैं।

प्रश्न 11: LCD पैनेल में ईमेज स्टिकिंग, या ईमेज बर्न-इन या आफ्टर ईमेज, या घोस्ट ईमेज क्या होता है?

उत्तर : आपके स्क्रीन पर स्थिर या स्थैतिक छवियों का लंबे समय तक लगातार प्रदर्शन के कारण "बर्न-इन" हो सकता है, इसे "आफ्टर ईमेजिंग" या "घोस्ट ईमेजिंग" के नाम से भी जाना जाता है। "बर्न-इन", "आफ्टर-इमेजिंग", या "घोस्ट इमेजिंग" LCD पैनेल तकनीक का जाना-माना तथ्य है। अधिकतर मामलों में, "बर्नड इन" या "आफ्टर-इमेजिंग" या "घोस्ट इमेजिंग" पावर के बंद करने के बाद धीरे-धीरे गायब हो जाएगा। जब भी आप मॉनीटर को खाली छोड़ें हमेशा एक गतिशील स्क्रीन सेवर सक्रिय करें। यदि आपका LCD मॉनीटर अपरिवर्तनीय स्थैतिक सामग्री प्रदर्शित करेगा तो हमेशा आवश्यक स्क्रीन रफ्रेश एप्लिकेशन सक्रिय करें।


⚠ चेतावनी

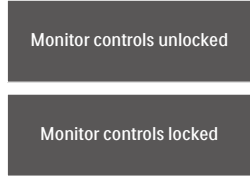
गंभीर "बर्न-इन" या "आफ्टर-इमेज" या "घोस्ट इमेज" लक्षण दिखाई नहीं देंगे और मरुमृत नहीं किए जा सकते हैं। उपर्युक्त उल्लिखित क्षति आपकी वारंटी के अधीन नहीं आती है।

प्रश्न 12: मेरा डिसिप्ले स्पष्ट पाठ क्यों नहीं दिखा रहा है, और दांतदार अक्षर क्यों दिखा रहा है?

उत्तर : आपका LCD मॉनीटर अपने 1920x1080@60 Hz मूल रिजॉल्यूशन के साथ सर्वश्रेष्ठ रूप से काम करता है। सर्वोत्तम डिसिप्ले के लिए, कृपया इस रिजॉल्यूशन का उपयोग करें।

प्रश्न 13: मैं अपना हॉट की कैसे अनलॉक/लॉक करूँ?

उत्तर : कृपया हॉट की को अनलॉक/लॉक करने के लिए /OK को 10 सेकंड तक दबाएँ, ऐसा करने से आपका मॉनीटर नीचे प्रदर्शित तरीके से अनलॉक/लॉक स्थिति दिखावे के लिए "सावधान" सूचना प्रदर्शित करता है।





© 2018 Koninklijke Philips N.V. All rights reserved.

यह उत्पाद Victory Investments Ltd. द्वारा या उसकी ओर से उसकी किसी सहयोगी कंपनियों द्वारा नरिमति किया गया और बाजार में लाया गया था। इस उत्पाद के संबंध में Top Victory Investments Ltd. वारंटी प्रदान करता है। Philips और Philips Shield Emblem, लाइसेंस के अंतर्गत उपयोग किए जाने वाले Koninklijke Philips N.V. के पंजीकृत ट्रेडमार्क हैं।

वनिर्देश बना सूचना के परिवर्तित किए जाने के अधीन हैं।

संस्करण: M9271EE1L