



[www.philips.com/welcome](http://www.philips.com/welcome)

|    |  |    |
|----|--|----|
| ES | Manual de usuario                                  | 1  |
|    | Atención al cliente y garantía                     | 19 |
|    | Resolución de problemas y preguntas más frecuentes | 25 |

# Índice

|  |           |
|--|-----------|
| <b>1. Importante</b>   | <b>1</b>  |
| 1.1 Precauciones de seguridad y mantenimiento  | 1         |
| 1.2 Descripción de los símbolos  | 3         |
| 1.3 Eliminación del producto y el material de embalaje                                 | 3         |
| <b>2. Configuración del monitor</b>  | <b>5</b>  |
| 2.1 Instalación  | 5         |
| 2.2 Uso del monitor  | 7         |
| 2.3 Quitar ensamblado de la base para instalación VESA                                 | 10        |
| <b>3. Optimización de la imagen</b>  | <b>12</b> |
| 3.1 SmartImage   | 12        |
| 3.2 SmartContrast  | 13        |
| <b>4. Especificaciones técnicas</b>  | <b>14</b> |
| 4.1 Resolución y modos predeterminados   | 17        |
| <b>5. Administración energía</b>   | <b>18</b> |
| <b>6. Atención al cliente y garantía</b>   | <b>19</b> |
| 6.1 Política de Philips sobre defectos asociados a píxeles en monitores de panel plano | 19        |
| 6.2 Atención al cliente y garantía   | 21        |
| <b>7. Resolución de problemas y preguntas más frecuentes</b>                           | <b>25</b> |
| 7.1 Resolución de problemas  | 25        |
| 7.2 Preguntas más frecuentes de carácter general                                       | 27        |

# 1. Importante

Esta guía electrónica del usuario está destinada a cualquier persona que utilice el monitor Philips. Tómese su tiempo y lea este manual de usuario antes de utilizar el monitor. Contiene información y notas importantes relacionadas con el uso del monitor:

La garantía de Philips se considerará válida siempre y cuando el producto se manipule debidamente y conforme al uso previsto, se respeten sus instrucciones de funcionamiento y se presente la factura original o el recibo de caja, en los que deberán figurar la fecha de compra, el nombre del establecimiento, el modelo del equipo y su número de serie.

## 1.1 Precauciones de seguridad y mantenimiento

### Advertencias

El uso de controles, ajustes o procedimientos distintos a los descritos en esta documentación puede dar lugar a riesgos de descarga eléctrica y otros peligros de carácter eléctrico y/o mecánico.

Lea y siga estas instrucciones al conectar y usar el monitor informático:

### Uso

- Mantenga el monitor alejado de la luz solar directa, de luces brillantes muy intensas y de cualquier otra fuente de calor. La exposición prolongada a este tipo de entorno, puede decolorar y dañar el monitor.
- Aleje los objetos que pudieran penetrar a través de los orificios de ventilación o impedir la correcta refrigeración de los componentes electrónicos del monitor.
- No obstruya los orificios de ventilación de la carcasa.
- Cuando instale el monitor, asegúrese de que el conector y la toma de suministro eléctrico sean fácilmente accesibles.
- Si apaga el monitor y desconecta el cable de alimentación o el del adaptador DC, espere 6 segundos antes de conectar el cable correspondiente para volver a utilizarlo.
- Utilice siempre el cable de alimentación homologado facilitado por Philips. Si no dispone de él, póngase en contacto con su centro de asistencia local (Consulte con el Centro de información al consumidor del Servicio de atención al cliente).
- No someta el monitor a vibraciones intensas ni impactos fuertes durante su funcionamiento.
- Evite que el monitor sufra golpes o caídas durante su funcionamiento o transporte.

### Mantenimiento

- Con objeto de proteger el monitor de posibles daños, no ejerza excesiva fuerza sobre el panel LCD. Cuando traslade el monitor, sosténgalo por la carcasa para levantarlo; no coloque las manos o los dedos sobre el panel LCD.
- Desconecte el monitor si no tiene intención de usarlo durante un periodo prolongado de tiempo.
- Desconecte el monitor si necesita limpiarlo; use un paño ligeramente humedecido para llevar a cabo la limpieza. Puede limpiar la pantalla empleando un paño seco con el monitor apagado. No utilice nunca disolventes orgánicos (como alcohol), ni líquidos que contengan amoníaco para limpiar el monitor.
- A fin de evitar riesgos de descarga eléctrica o daños irreparables en el monitor; no lo exponga al polvo, la lluvia, el agua o los ambientes excesivamente húmedos.
- Si el monitor se moja, séquelo con un paño lo antes posible.
- Si penetra agua o alguna otra sustancia líquida en el interior del monitor; apáguelo de inmediato y desconecte el cable de alimentación. Limpie el agua o la sustancia y

## 1. Importante

- envíe el monitor a un centro de asistencia técnica.
- No almacene ni utilice el monitor en lugares sometidos a niveles excesivos de calor, frío o luz solar directa.
- Si desea disfrutar sin limitaciones de las prestaciones del monitor y prolongar su vida útil tanto como sea posible, utilícelo en un entorno que se ajuste a los siguientes márgenes de temperatura y humedad:
  - Temperatura: 0 - 40 °C 32 - 104 °F
  - Humedad: 20 - 80% HR
- IMPORTANTE:** Active siempre un salvapantallas móvil si deja el monitor sin atención. Active siempre una aplicación que actualice la pantalla periódicamente si el monitor se destina a la presentación permanente de contenido estático. La visualización ininterrumpida de imágenes fijas o estáticas durante un período prolongado de tiempo puede provocar que la imagen se “queme”, provocando así la aparición de una “imagen residual” o “imagen fantasma” en la pantalla. La aparición de imágenes “quemadas”, “residuales” o “fantasma” es un fenómeno conocido en el entorno que rodea a las tecnologías de fabricación de paneles LCD. En la mayoría de los casos, la imagen “quemada”, “residual” o “fantasma” desaparece gradualmente al cabo de un tiempo tras apagar el equipo.

### Advertencia

Si no se activa un protector de pantalla o una aplicación de actualización periódica de pantalla, es posible que existan graves síntomas de imágenes “quemadas”, “residuales” o “fantasmas” que no desaparecerán y no será posible resolver. La garantía no cubre los problemas descritos anteriormente.

### Asistencia técnica

- La cubierta de la carcasa sólo debe ser abierta por personal técnico cualificado.

- Si necesita cualquier documento por motivos de reparación o integración, póngase en contacto con el centro de atención al cliente local. (Consulte el capítulo “Centro de información al consumidor”).
- Si desea obtener información relacionada con el transporte, consulte la sección “Especificaciones técnicas”.
- No deje el monitor en un vehículo expuesto a la luz solar directa.

### Nota

Póngase en contacto con un técnico del servicio de asistencia si el monitor no funciona con normalidad o no está seguro de qué medidas tomar después de haber seguido las instrucciones de uso que figuran en este manual.

## 1.2 Descripción de los símbolos

Las siguientes subsecciones describen las convenciones aplicadas a este documento en materia de símbolos.

### Notas, precauciones y advertencias

Es posible que algunos de los párrafos de esta guía aparezcan acompañados de un icono e impresos en negrita o cursiva. Dichos párrafos contienen notas, precauciones y advertencias. Sus significados se explican a continuación:

#### **Nota**

Este icono se emplea para destacar información importante y sugerencias que pueden ayudarle a utilizar mejor su sistema informático.

#### **Precaución**

Este icono se emplea para destacar información que permite evitar posibles daños al hardware o pérdidas de datos.

#### **Advertencia**

Este icono se emplea para destacar información acerca de la posibilidad de que se produzcan lesiones personales y cómo evitarlas.

Algunas advertencias pueden aparecer en formatos diferentes o no contar con la compañía de un icono. En tales casos, la presentación específica de la advertencia seguirá las pautas establecidas por la autoridad administrativa correspondiente.

## 1.3 Eliminación del producto y el material de embalaje

### Residuos de aparatos eléctricos y electrónicos - WEEE



This marking on the product or on its packaging illustrates that, under European Directive 2012/19/EU governing used electrical and electronic appliances, this product may not be disposed of with normal household waste. You are responsible for disposal of this equipment through a designated waste electrical and electronic equipment collection. To determine the locations for dropping off such waste electrical and electronic, contact your local government office, the waste disposal organization that serves your household or the store at which you purchased the product.

Your new monitor contains materials that can be recycled and reused. Specialized companies can recycle your product to increase the amount of reusable materials and to minimize the amount to be disposed of.

All redundant packing material has been omitted. We have done our utmost to make the packaging easily separable into mono materials.

Please find out about the local regulations on how to dispose of your old monitor and packing from your sales representative.

## 1. Importante

### **Taking back/Recycling Information for Customers**

Philips establishes technically and economically viable objectives to optimize the environmental performance of the organization's product, service and activities.

From the planning, design and production stages, Philips emphasizes the important of making products that can easily be recycled. At Philips, end-of-life management primarily entails participation in national take-back initiatives and recycling programs whenever possible, preferably in cooperation with competitors, which recycle all materials (products and related packaging material) in accordance with all Environmental Laws and taking back program with the contractor company.

Your display is manufactured with high quality materials and components which can be recycled and reused.

To learn more about our recycling program please visit

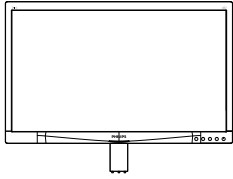
<http://www.philips.com/a-w/about/sustainability.html>

## 2. Configuración del monitor

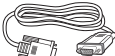
### 2.1 Instalación

#### 1 Contenido del paquete

241S4L



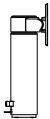
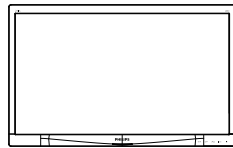
\* CD



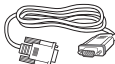
\* VGA

\* DVI

241S4LC



\* CD



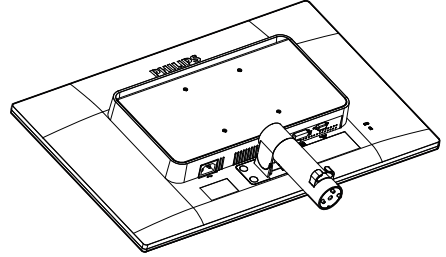
\* VGA

\* DVI

#### 2 Instalar la base

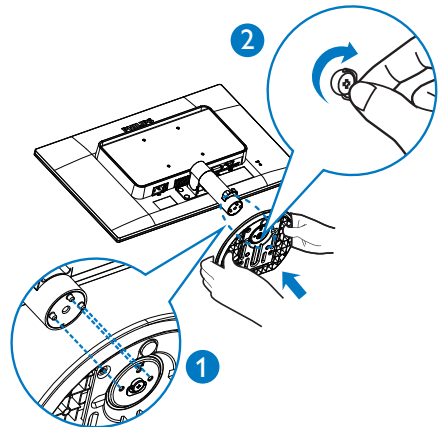
241S4L

1. Coloque el monitor boca abajo sobre una superficie suave. Extrema la precaución para evitar arañar o dañar la pantalla.



2. Sujete la base con ambas manos.

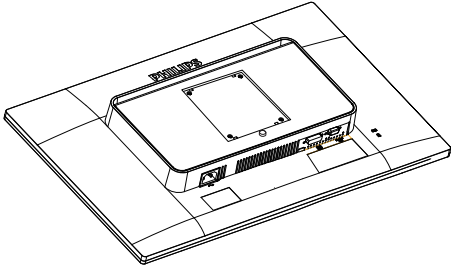
- (1) Acopla con cuidado la base a la columna hasta que los tres pasadores de guía descansen sobre los orificios de posicionamiento.
- (2) Utilice los dedos para apretar el tornillo situado en la parte inferior de la base y fije la a la columna de forma segura.



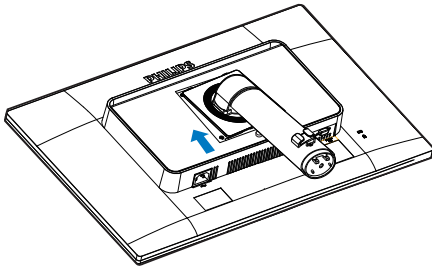
\*Diferente en función de la región.

### 241S4LC

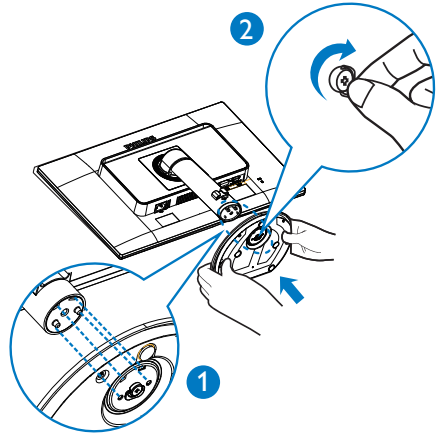
1. Coloque el monitor boca abajo sobre una superficie suave. Extreme la precaución para evitar arañar o dañar la pantalla.



2. Encaje la base en el área del soporte VESA.



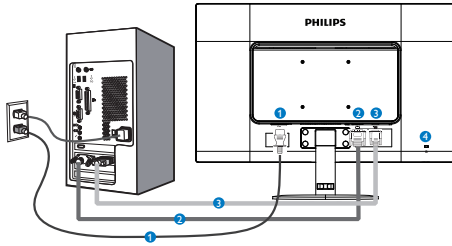
3. Sujete la base con ambas manos.
  - (1) Acopla con cuidado la base a la columna hasta que los tres pasadores de guía descansen sobre los orificios de posicionamiento.
  - (2) Utilice los dedos para apretar el tornillo situado en la parte inferior de la base y fije la a la columna de forma segura.



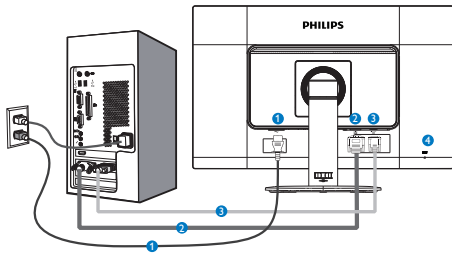


**3** Conexión a un equipo

241S4L



241S4LC



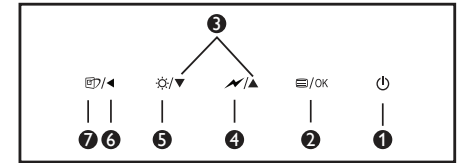
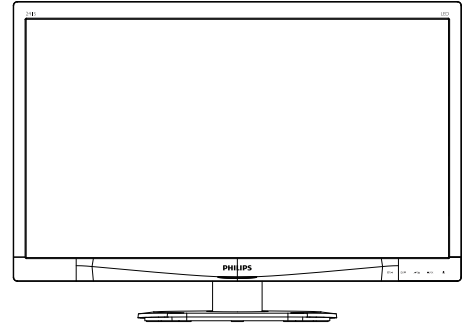
- 1** Entrada de alimentación de CA
- 2** Entrada DVI
- 3** Entrada VGA
- 4** Bloqueo antirrobo Kensington

**Conexión a un PC**

1. Conecte firmemente el cable de alimentación a la parte posterior del monitor.
2. Apague el PC y desconecte el cable de alimentación.
3. Conecte el cable de señal del monitor al conector de vídeo situado en la parte posterior del PC.
4. Conecte los cables de alimentación del PC y el monitor a una toma de suministro eléctrico cercana.
5. Encienda el PC y el monitor. Si se muestra alguna imagen, la instalación ha finalizado.

2.2 Uso del monitor

**1** Descripción de los botones de control

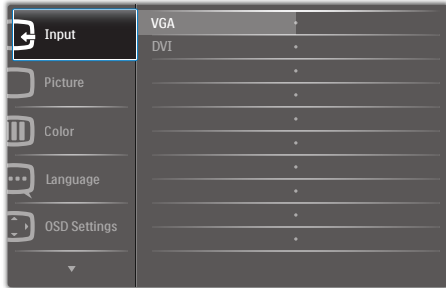


|          |  |   |
|----------|--|---|
| <b>1</b> |  | Permite ENCENDER y APAGAR el monitor.   |
| <b>2</b> |  | Permite acceder al menú OSD. Confirme el ajuste del menú OSD.   |
| <b>3</b> |  | Permite ajustar el menú OSD.  |
| <b>4</b> |  | Seleccione el nivel de control de SmartPower.   |
| <b>5</b> |  | Permite ajustar el nivel de brillo.   |
| <b>6</b> |  | Permite volver al nivel anterior del menú OSD.  |
| <b>7</b> |  | Teclas de acceso directo SmartImage. Existen seis modos disponibles para su selección: Office (Oficina), Photo (Fotografía), Movie (Película), Game (Juego), Economy (Ahorro), Off (Apagado). |

## 2 Descripción del menú en pantalla

### ¿Qué es el menú en pantalla (OSD)?

El menú en pantalla (OSD) es una prestación con la que cuentan todos los monitores LCD Philips. Permite al usuario ajustar las propiedades de la pantalla o seleccionar funciones directamente a través de una ventana gráfica de control. Un menú en pantalla interactivo tiene el siguiente aspecto:

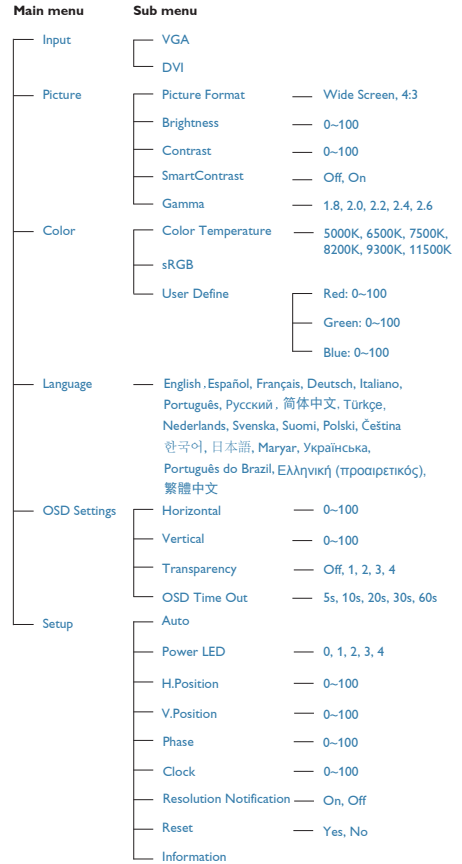


### Uso básico y sencillo de los botones de control

En este menú OSD, puede pulsar los botones ▼ ▲ del marco frontal del monitor para mover el cursor y el botón **OK (Aceptar)** para confirmar una selección o el cambio.

### El menú OSD

A continuación se incluye un esquema que representa la estructura del menú en pantalla. Úselo como referencia cuando desee llevar a cabo algún ajuste posteriormente.



## 2. Configuración del monitor

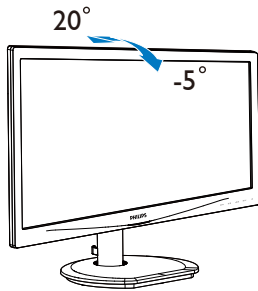
### 3 Aviso sobre la resolución

Este monitor ha sido diseñado para proporcionar un rendimiento óptimo a su resolución nativa (1920 x 1080 a 60 Hz). Si el monitor se enciende con una resolución diferente, aparecerá el siguiente mensaje en la pantalla: "Use 1920 x 1080 @ 60 Hz for best results" (Use una resolución de 1920 x 1080 a 60 Hz para obtener los mejores resultados).

Este mensaje se puede desactivar a través de la sección Configuración del menú en pantalla (OSD).

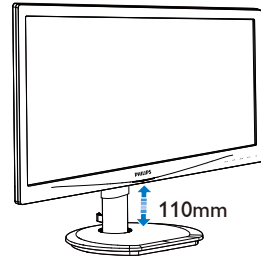
### 4 Funciones físicas

#### Inclinación



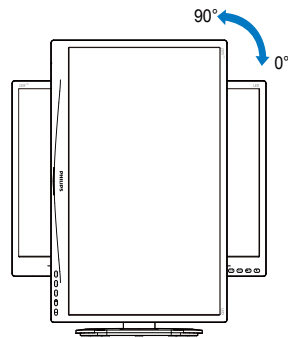
(241S4L/241S4LC)

#### Ajuste de altura



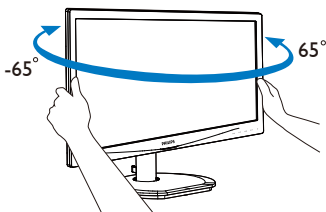
(241S4LC)

#### Rotación



(241S4LC)

#### Giro



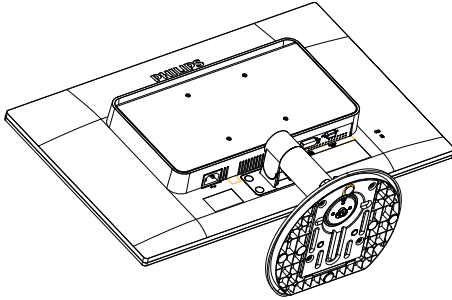
(241S4LC)

## 2.3 Quitar ensamblado de la base para instalación VESA

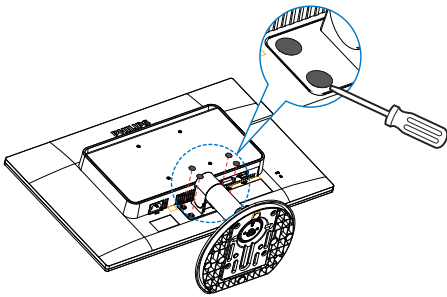
Antes de comenzar a desmontar la base del monitor, siga las instrucciones descritas a continuación para evitar cualquier daño o lesión posible.

### 241S4L

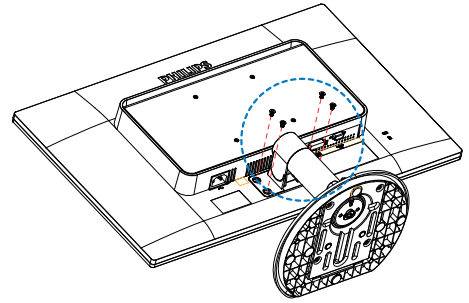
1. Coloque el monitor bocabajo sobre una superficie suave. Extreme la precaución para evitar arañar o dañar la pantalla.



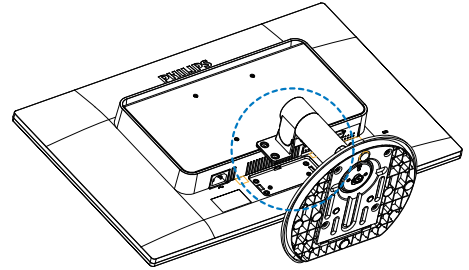
2. Utilice un destornillador plano para quitar los cuatro elementos Mylar de la tapa de la bisagra.



3. Quite los tornillos de la tapa de la bisagra.

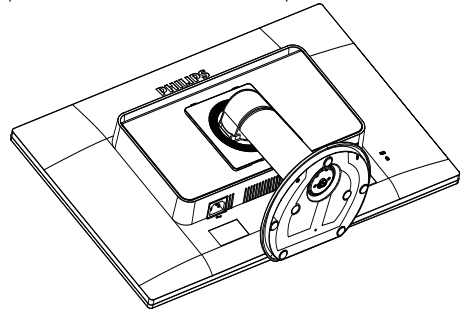


4. Quite el ensamblado de la base.



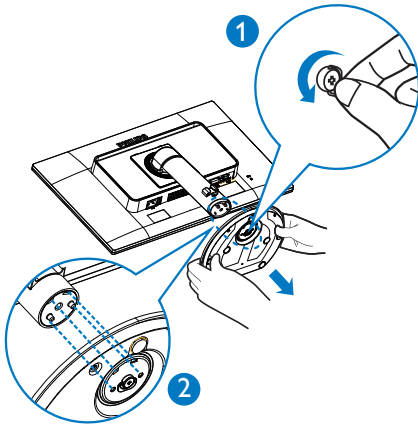
### 241S4LC

1. Coloque el monitor boca abajo sobre una superficie suave. Extreme la precaución para evitar arañar o dañar la pantalla.

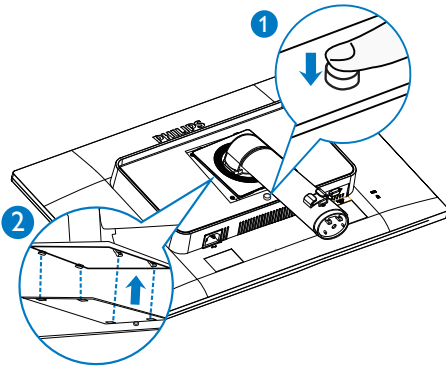


## 2. Configuración del monitor

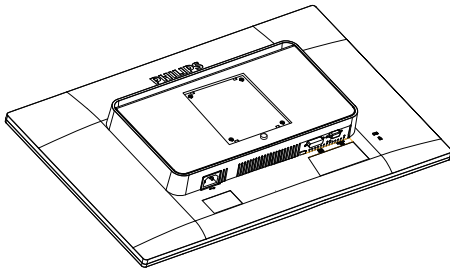
2. Quite los tornillos de la tapa de la bisagra.



3. Mientras mantiene presionado el botón de liberación, incline la base y extráigala.

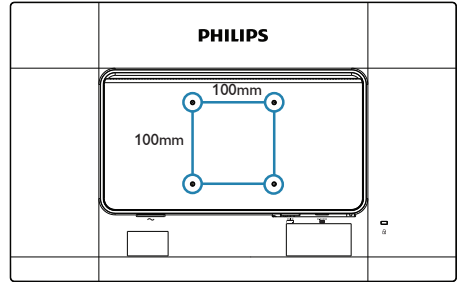


4. Quite el ensamblado de la base.



## Nota

Este monitor es compatible con la interfaz de instalación VESA de 100 mm x 100 mm.



## 3. Optimización de la imagen

### 3.1 SmartImage

#### 1 ¿Qué es?

SmartImage suministra valores predeterminados que optimizan la imagen para diferentes tipos de contenidos y ajusta el contraste, el color y la nitidez de forma dinámica en tiempo real. La tecnología Philips SmartImage optimiza el comportamiento del monitor; tanto durante el uso de aplicaciones de texto como al reproducir imágenes o vídeos.

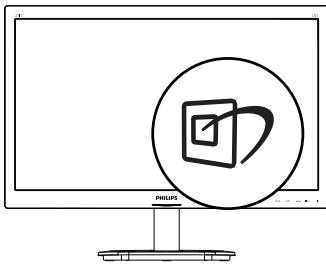
#### 2 ¿Por qué lo necesito?


Porque siempre es deseable disfrutar de un monitor que reproduzca de forma optimizada los tipos de contenido de uso más frecuente. De este modo, el software SmartImage modifica dinámicamente el brillo, el contraste, el color y la nitidez en tiempo real para mejorar la experiencia de visualización del monitor.

#### 3 ¿Cómo funciona?

SmartImage es una avanzada tecnología de Philips que analiza el contenido que se visualiza en su pantalla. Basándose en un escenario seleccionado por usted, SmartImage mejora dinámicamente el contraste, la saturación de color y la nitidez de las imágenes para optimizar el contenido en reproducción, todo ello en tiempo real y con sólo pulsar un botón.

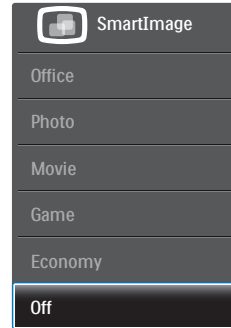
#### 4 ¿Cómo se activa SmartImage?



1. Pulse  para abrir el menú en pantalla de SmartImage.

2. Continúe presionando ▼▲ para alternar entre las opciones Office (Oficina), Photo (Fotografía), Movie (Película), Game (Juego), Economy (Ahorro) y Off (Apagado).
3. El menú SmartImage permanecerá visible durante 5 segundos; también puede pulsar "OK" (Aceptar) para confirmar.

Existen seis modos disponibles para su selección: Office (Oficina), Photo (Fotografía), Movie (Película), Game (Juego), Economy (Ahorro) y Off (Apagado).



- **Office (Oficina):** Mejora el texto y suaviza el brillo para aumentar la legibilidad y reducir la fatiga visual. Este modo mejora de manera significativa la legibilidad y la productividad al trabajar con hojas de cálculo, archivos PDF, artículos digitalizados u otras aplicaciones ofimáticas de uso frecuente.
- **Photo (Fotografía):** Este perfil combina mejoras de la saturación del color; el contraste dinámico y la nitidez para visualizar fotografías y otras imágenes con una claridad extraordinaria en colores intensos, sin generar artefactos y evitando los colores apagados.
- **Movie (Película):** Este modo acentúa la luminosidad e intensifica la saturación de los colores, el contraste dinámico y la nitidez para mostrar todos los detalles de las áreas oscuras de un vídeo y evitar el desgaste del color en las áreas más brillantes, ajustando a su vez dinámica y naturalmente los diferentes valores

### 3. Optimización de la imagen

para lograr una visualización de vídeo de máxima calidad.

- **Game (Juego):** Activa el circuito de máximo rendimiento para obtener el mejor tiempo de respuesta, reducir los bordes irregulares de los objetos que se desplazan rápidamente a través de la pantalla y mejorar la relación de contraste en condiciones de mucha y poca luminosidad. Este perfil proporciona la mejor experiencia de juego para los aficionados a los juegos.
- **Economy (Ahorro):** Este perfil controla los niveles de brillo y contraste y ajusta la retroiluminación con precisión para generar un entorno óptimo destinado a aplicaciones ofimáticas de uso frecuente y reducir el consumo de energía.
- **Off (Desactivado):** Esta opción permite desactivar SmartImage.

### 3 ¿Cómo funciona?

Al activar SmartContrast, la función analiza en tiempo real el contenido en reproducción para ajustar los colores y controlar la intensidad de la retroiluminación. El resultado es una mejora dinámica del contraste que le permitirá disfrutar de una gran experiencia en sus momentos de ocio, al visualizar vídeos o divertirse con juegos.

---

## 3.2 SmartContrast


### 1 ¿Qué es?

Es una exclusiva tecnología que analiza de manera dinámica el contenido visualizado y optimiza automáticamente la relación de contraste del monitor para lograr una calidad visual y disfrute de la visualización máximos, intensificando la retroiluminación con objeto de obtener imágenes más claras, limpias y brillantes o atenuándola para facilitar la visualización de imágenes sobre fondos oscuros.

### 2 ¿Por qué lo necesito?

Porque siempre es deseable disfrutar de la mejor claridad visual y la máxima comodidad de visualización, independientemente del tipo de contenido. SmartContrast controla de manera dinámica el contraste y ajusta la retroiluminación para dotar de claridad, limpieza y brillantez a las imágenes asociadas a juegos o vídeos y mejorar la legibilidad del texto, elemento común al realizar tareas de oficina. Al reducir el consumo de energía del monitor; usted reduce el gasto energético y prolonga la vida útil del mismo.

## 4. Especificaciones técnicas

| Imagen/Pantalla                      |  |   |   |
|--------------------------------------|--|---|---|
| Tipo de panel                        | LCD  |   |   |
| Retroiluminación                     | LED  |   |   |
| Tamaño del panel                     | 24", panorámico (61cm)   |   |   |
| Relación de aspecto                  | 16:9   |   |   |
| Densidad de píxeles                  | 0,276 x 0,276 mm   |   |   |
| SmartContrast                        | 20.000.000:1   |   |   |
| Resolución óptima                    | 1920 x 1080 a 60 Hz  |   |   |
| Ángulo de visualización              | 170° (H) / 160° (V) @ C/R > 10   |   |   |
| Colores en pantalla                  | 16,7M  |   |   |
| Frecuencia de actualización vertical | 56 Hz - 76 Hz  |   |   |
| Frecuencia horizontal                | 30 kHz - 83 kHz  |   |   |
| sRGB                                 | Sí   |   |   |
| Conectividad                         |  |   |   |
| Entrada de señal                     | DVI (digital) y VGA (analógica)  |   |   |
| Señal de entrada                     | Sincronización independiente y sincronización en verde   |   |   |
| Funciones                            |  |   |   |
| Funciones de usuario                 |   |   |   |
| Idiomas del menú OSD                 | Inglés, alemán, español, griego, francés, italiano, húngaro, holandés, portugués, portugués de Brasil, polaco, ruso, sueco, finés, turco, checo, ucraniano, chino simplificado, chino tradicional, japonés y coreano |   |   |
| Otras funciones                      | Bloqueo Kensington   |   |   |
| Compatibilidad con Plug & Play       | DDC/CI, sRGB, Windows 8/7/Vista/XP, Mac OSX y Linux  |   |   |
| Soporte                              |  |   |   |
| Inclinación                          | -5 / +20   |   |   |
| Giro (241S4LC)                       | -65/+65  |   |   |
| Ajuste de altura (241S4LC)           | 110mm  |   |   |
| Ajuste giratorio (241S4LC)           | 90°  |   |   |
| Alimentación                         |  |   |   |
| Consumo                              | Voltaje de entrada de CA a 100 VCA, 50 Hz  | Voltaje de entrada de CA a 115 VCA, 60 Hz | Voltaje de entrada de CA a 230 VCA, 50 Hz |
| Funcionamiento normal                | 25,1W (típ.)   | 25,2W (típ.)                              | 25,3W (típ.)                              |
| Suspensión (espera)                  | <0,3W (típ.)   | <0,3W (típ.)                              | <0,3W (típ.)                              |
| Apagado                              | <0,3W (típ.)   | <0,3W (típ.)                              | <0,3W (típ.)                              |
| Disipación de calor*                 | Voltaje de entrada de CA a 100 VCA, 50 Hz  | Voltaje de entrada de CA a 115 VCA, 60 Hz | Voltaje de entrada de CA a 230 VCA, 50 Hz |
| Funcionamiento normal                | 85,7 BTU/hr (típ.)   | 86,0 BTU/hr (típ.)                        | 86,4 BTU/hr (típ.)                        |



#### 4. Especificaciones técnicas

|                                    |  |                    |                    |
|------------------------------------|--|--------------------|--------------------|
| Suspensión (espera)                | <1,02 BTU/h (típ.)   | <1,02 BTU/h (típ.) | <1,02 BTU/h (típ.) |
| Apagado                            | <1,02 BTU/h (típ.)   | <1,02 BTU/h (típ.) | <1,02 BTU/h (típ.) |
| Modo de encendido (modo de ahorro) | 10,7W (típ.)   |                    |                    |
| Indicador LED de encendido         | Modo encendido: Blanco, espera/suspendido: Blanco (intermitente) |                    |                    |
| Fuente de alimentación             | Integrada, 100-240VCA, 50-60 Hz                                  |                    |                    |

| Dimensiones                         |                            |
|-------------------------------------|----------------------------|
| Producto con soporte (An x Al x Pr) | 565 x 442 x 207 mm(241S4L) |
|                                     | 565X404X227 mm(241S4LC)    |
| Producto sin soporte (An x Al x Pr) | 565X353X61 mm              |
| Peso                                |                            |
| Producto con soporte                | 4,1 kg (241S4L)            |
|                                     | 5,3 kg (241S4LC)           |
| Producto sin soporte                | 3,4 kg                     |
| Producto con embalaje               | 5,74 kg (241S4L)           |
|                                     | 7,1 kg (241S4LC)           |

| Condiciones de funcionamiento             |              |
|---|--------------|
| Intervalo de temperatura (funcionamiento) | 0°C a 40°C   |
| Intervalo de temperatura (En reposo)      | -20°C a 60°C |
| Humedad relativa                          | 20% a 80%    |

| Características medioambientales |   |
|----------------------------------|---|
| ROHS                             | Sí  |
| EPEAT                            | Sí (Consulte la nota 1 para obtener más detalles) |
| Embalaje                         | 100% reciclable                                   |
| Sustancias específicas           | Carcasa 100% libre de PVC/BFR                     |
| EnergyStar                       | Sí  |

| Conformidad y normas           |  |
|--------------------------------|--|
| Homologaciones administrativas | Marca CE, FCC Class B, SEMKO, BSMI, Certificado TCO, TUV-GS, TUV-ERGO, ETL, CU, EPA, PSB, UKRAINIAN, RCM, CCC, CECP, CEL, WEEE |

| Carcasa |             |
|---------|-------------|
| Color   | Negro/Plata |
| Acabado | Textura     |

 **Nota**

1. La clasificación de EPEAT solamente es válida donde Philips registra el producto. Visite [www.epeat.net](http://www.epeat.net) si desea obtener información acerca del estado de registro en su país.
2. Estos datos se encuentran sujetos a cambios sin aviso previo. Visite [www.philips.com/support](http://www.philips.com/support) si desea descargar la versión más reciente de este documento.

## 4.1 Resolución y modos predeterminados

### 1 Resolución máxima

1920 × 1080 a 60 Hz (entrada analógica)

1920 × 1080 a 60 Hz (entrada digital)

### 2 Resolución recomendada

1920 × 1080 a 60 Hz (entrada digital)

| Frec. H (kHz) | Resolución  | Frec. V (Hz) |
|---------------|-------------|--------------|
| 31,47         | 720 × 400   | 70,09        |
| 31,47         | 640 × 480   | 59,94        |
| 35,00         | 640 × 480   | 66,67        |
| 37,86         | 640 × 480   | 72,81        |
| 37,50         | 640 × 480   | 75,00        |
| 37,88         | 800 × 600   | 60,32        |
| 46,88         | 800 × 600   | 75,00        |
| 48,36         | 1024 × 768  | 60,00        |
| 60,02         | 1024 × 768  | 75,03        |
| 44,77         | 1280 × 720  | 59,86        |
| 63,89         | 1280 × 1024 | 60,02        |
| 79,98         | 1280 × 1024 | 75,03        |
| 55,94         | 1440 × 900  | 59,89        |
| 70,64         | 1440 × 900  | 74,98        |
| 65,29         | 1680 × 1050 | 59,95        |
| 67,50         | 1920 × 1080 | 60,00        |

### Nota

Tenga en cuenta que la pantalla funciona mejor con la resolución nativa de 1920 × 1080 a 60 Hz. Para lograr una mejor calidad de visualización, siga la recomendación de la resolución.

## 5. Administración energía

Si dispone de una tarjeta gráfica o una aplicación instalada en su PC compatible con VESA DPM, el monitor podrá reducir automáticamente su consumo de energía cuando no se encuentre en uso. Al detectar una entrada desde un teclado, un ratón u otro dispositivo de entrada, el monitor se 'despertará' de manera automática. La siguiente tabla muestra el consumo de energía y la señalización de esta característica de ahorro de energía automática:

| Definición de administración de energía |             |                           |                         |                                       |                         |
|---|-------------|---------------------------|-------------------------|---------------------------------------|-------------------------|
| Modo VESA                               | Vídeo       | Sincronización horizontal | Sincronización vertical | Energía consumida                     | Color del indicador LED |
| Activo                                  | ACTIVADO    | Sí                        | Sí                      | 25,2W (tip.)<br>30,5 W (valor máximo) | Blanco                  |
| Suspensión (espera)                     | DESACTIVADO | No                        | No                      | 0,3W (tip.)                           | Blanco (intermitente)   |
| Interruptor apagado                     | DESACTIVADO | -                         | -                       | 0,3W (tip.)                           | DESACTIVADO             |

A continuación se muestran los parámetros empleados para medir el consumo de potencia de este monitor:

- Resolución nativa: 1920 × 1080
- Contraste: 50%
- Brillo: 100%
- Temperatura de color: 6500 k con patrón de blancos completo

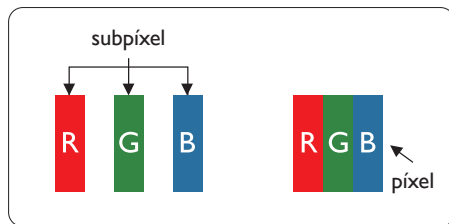
### Nota

Estos datos se encuentran sujetos a cambios sin aviso previo.

## 6. Atención al cliente y garantía

### 6.1 Política de Philips sobre defectos asociados a píxeles en monitores de panel plano

Philips se esmera por proporcionar productos de la máxima calidad. Empleamos algunos de los procesos industriales de fabricación más avanzados y aplicamos las prácticas de control de calidad más exigentes. No obstante, a veces resulta inevitable la aparición de defectos asociados a píxeles o subpíxeles en los paneles TFT que se instalan en los monitores de panel plano. Ningún fabricante puede garantizar la ausencia de defectos asociados a píxeles un panel, pero Philips garantiza que reparará o reemplazará cualquier monitor en garantía que presente un número inaceptable de defectos. Este aviso explica los diferentes tipos de defectos asociados a píxeles y define los niveles de defecto aceptables para cada tipo. Para que un panel TFT en garantía sea reparado o sustituido a causa de la existencia de defectos asociados a píxeles, éstos deben estar presentes en número superior a los niveles aceptables. Por ejemplo, un monitor no puede contener más de un 0,0004% de subpíxeles defectuosos. Por otra parte, Philips concede una importancia aún mayor a aquellos defectos y combinaciones de defectos asociados a píxeles que resultan más apreciables. Esta política es válida para todo el mundo.



#### Píxeles y subpíxeles

Un píxel, o elemento gráfico, está compuesto por tres subpíxeles con los colores primarios: rojo, verde y azul. Muchos píxeles juntos forman una imagen. Cuando los tres subpíxeles de colores que forman un píxel se iluminan, aparentan ser un único píxel de color blanco. Cuando los tres subpíxeles de colores se

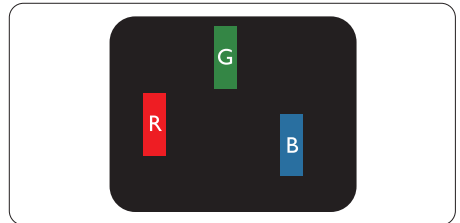
oscurecen, aparentan ser un único píxel de color negro. Otras combinaciones de píxeles iluminados y oscurecidos aparentan ser píxeles únicos de otros colores.

#### Tipos de defectos asociados a píxeles

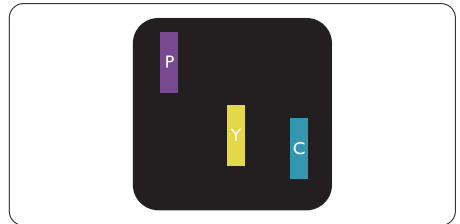
Los defectos asociados a píxeles y subpíxeles se manifiestan en la pantalla de diferentes formas. Existen dos categorías de defectos asociados a píxeles y, dentro de cada una de ellas, varios tipos de defectos asociados a subpíxeles.

#### Defectos de punto brillante

Los defectos de punto brillante se manifiestan en forma de píxeles o subpíxeles que están siempre iluminados o 'encendidos'. En otras palabras, un punto brillante es un subpíxel que destaca en la pantalla cuando el monitor está reproduciendo una imagen oscura. Existen distintos tipos de puntos brillantes.

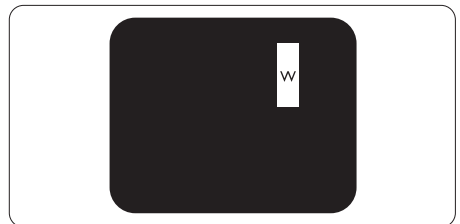


Un subpíxel rojo, verde o azul iluminado.



Dos subpíxeles adyacentes iluminados:

- Rojo + Azul = Púrpura
- Rojo + Verde = Amarillo
- Verde + Azul = Cian (Celeste)



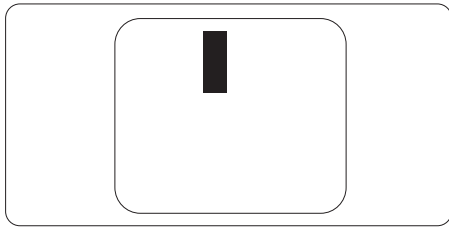
Tres subpíxeles adyacentes iluminados (un píxel blanco).

**Nota**

Un punto brillante de color rojo o azul es, al menos, un 50% más luminoso que los puntos colindantes; dicho porcentaje desciende al 30% en el caso de un punto brillante de color verde.

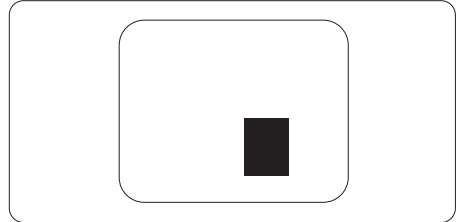
**Defectos de punto negro**

Los defectos de punto negro se manifiestan en forma de píxeles o subpíxeles que están siempre oscurecidos o “apagados”. En otras palabras, un punto oscuro es un subpíxel que destaca en la pantalla cuando el monitor está reproduciendo una imagen clara. Existen distintos tipos de puntos negros.



**Proximidad de los defectos asociados a píxeles**

Debido a que la proximidad entre varios defectos similares asociados a píxeles y subpíxeles determina en buena medida su visibilidad, Philips ha determinado también diferentes tolerancias para dicha magnitud.



**Tolerancias para defectos asociados a píxeles**

Para tener derecho a reparación o sustitución debido a la existencia de defectos asociados a píxeles durante el período de garantía, el panel TFT de un monitor Philips plano debe sufrir un número de defectos asociados a píxeles o subpíxeles que sobrepase las tolerancias enumeradas en las tablas siguientes.

| DEFECTOS DE PUNTO BRILLANTE  | NIVEL ACEPTABLE |
|--|-----------------|
| 1 subpíxel iluminado   | 3               |
| 2 subpíxeles adyacentes iluminados                                     | 1               |
| 3 subpíxeles adyacentes iluminados (un píxel blanco)                   | 0               |
| Distancia entre dos defectos de punto brillante*                       | > 15 mm         |
| Número total de defectos de punto brillante de todos los tipos         | 3               |
| DEFECTOS DE PUNTO NEGRO  | NIVEL ACEPTABLE |
| 1 subpíxel oscurecido  | 5 o menos       |
| 2 subpíxeles adyacentes oscurecidos                                    | 2 o menos       |
| 3 subpíxeles adyacentes oscurecidos                                    | 0               |
| Distancia entre dos defectos de punto negro*                           | > 15 mm         |
| Número total de defectos de punto negro de todos los tipos             | 5 o menos       |
| NÚMERO TOTAL DE DEFECTOS DE PUNTO                                      | NIVEL ACEPTABLE |
| Número total de defectos de punto brillante o negro de todos los tipos | 5 o menos       |

**Nota**

- 1 o 2 defectos asociados a subpíxeles adyacentes = 1 defecto de punto

## 6.2 Atención al cliente y garantía

Para obtener información sobre la cobertura de la garantía y requisitos de soporte adicionales válidos para su región, visite el sitio Web [www.philips.com/support](http://www.philips.com/support) para obtener detalles o póngase en contacto con el Centro atención al cliente de Philips local.

Para el Periodo de garantía, consulte la Declaración de garantía contenida en el Manual de información importante.

Si desea extender el Período de garantía general, se ofrece un paquete de servicio Fuera de garantía a través de nuestro Centro de servicio certificado.

Si desea utilizar este servicio, asegúrese de adquirirlo en un plazo de 30 días naturales a partir de la fecha de compra original. Durante el período de garantía extendido, el servicio incluye un servicio de recogida, reparación y devolución; sin embargo, el usuario asumirá todos los costes acumulados. Si el Socio de servicio certificado no puede realizar las reparaciones requeridas bajo el paquete de garantía extendida ofrecido, buscaremos soluciones alternativas para usted, si fuera posible, hasta el período de garantía extendido que haya adquirido.

Póngase en contacto con nuestro Representante de servicio de atención al cliente de Philips o con el centro de contacto local (por número de atención al consumidor) para obtener más detalles.

A continuación figura el número del Centro de atención al cliente de Philips.

|                                      |                                 |   |
|--------------------------------------|---------------------------------|---|
| • Período de garantía estándar local | • Período de garantía extendido | • Período de garantía total             |
| • Varían en función de las regiones  | • + 1 año                       | • Período de garantía estándar local +1 |
|                                      | • + 2 años                      | • Período de garantía estándar local +2 |
|                                      | • + 3 años                      | • Período de garantía estándar local +3 |

\*\*Se requiere la prueba de compra original y la compra de garantía extendida.

### Información de contacto para la región de EUROPA OCCIDENTAL:

| País    | CSP      | Línea directa:      | Precio            | Horario de apertura    |
|---------|----------|---------------------|-------------------|------------------------|
| Austria | RTS      | +43 0810 000206     | € 0.07            | Mon to Fri : 9am - 6pm |
| Belgium | Ecare    | +32 078 250851      | € 0.06            | Mon to Fri : 9am - 6pm |
| Cyprus  | Alman    | 800 92 256          | Free of charge    | Mon to Fri : 9am - 6pm |
| Denmark | Infocare | +45 3525 8761       | Local call tariff | Mon to Fri : 9am - 6pm |
| Finland | Infocare | +358 09 2290 1908   | Local call tariff | Mon to Fri : 9am - 6pm |
| France  | Mainteq  | +33 082161 1658     | € 0.09            | Mon to Fri : 9am - 6pm |
| Germany | RTS      | +49 01803 386 853   | € 0.09            | Mon to Fri : 9am - 6pm |
| Greece  | Alman    | +30 00800 3122 1223 | Free of charge    | Mon to Fri : 9am - 6pm |

## 6. Atención al cliente y garantía

|                |             |                   |                   |                        |
|----------------|-------------|-------------------|-------------------|------------------------|
| Ireland        | Celestica   | +353 01 601 1161  | Local call tariff | Mon to Fri : 8am - 5pm |
| Italy          | Anovo Italy | +39 840 320 041   | € 0.08            | Mon to Fri : 9am - 6pm |
| Luxembourg     | Ecare       | +352 26 84 30 00  | Local call tariff | Mon to Fri : 9am - 6pm |
| Netherlands    | Ecare       | +31 0900 0400 063 | € 0.10            | Mon to Fri : 9am - 6pm |
| Norway         | Infocare    | +47 2270 8250     | Local call tariff | Mon to Fri : 9am - 6pm |
| Poland         | MSI         | +48 0223491505    | Local call tariff | Mon to Fri : 9am - 6pm |
| Portugal       | Mainteq     | 800 780 902       | Free of charge    | Mon to Fri : 8am - 5pm |
| Spain          | Mainteq     | +34 902 888 785   | € 0.10            | Mon to Fri : 9am - 6pm |
| Sweden         | Infocare    | +46 08 632 0016   | Local call tariff | Mon to Fri : 9am - 6pm |
| Switzerland    | ANOVO CH    | +41 02 2310 2116  | Local call tariff | Mon to Fri : 9am - 6pm |
| United Kingdom | Celestica   | +44 0207 949 0069 | Local call tariff | Mon to Fri : 8am - 5pm |

### Información de contacto para China:

| País  | Centro de llamadas | Número de atención al cliente: |
|-------|--------------------|--------------------------------|
| China | PCCW Limited       | 4008 800 008                   |

### Información de contacto para NORTEAMÉRICA:

| País   | Centro de llamadas | Número de atención al cliente: |
|--------|--------------------|--------------------------------|
| U.S.A. | EPI-e-center       | (877) 835-1838                 |
| Canada | EPI-e-center       | (800) 479-6696                 |

### Información de contacto para la región de EUROPA CENTRAL Y ORIENTAL:

| País       | Centro de llamadas | CSP                    | Número de atención al cliente:                                 |
|------------|--------------------|------------------------|--|
| Belarus    | NA                 | IBA                    | +375 17 217 3386<br>+375 17 217 3389                           |
| Bulgaria   | NA                 | LAN Service            | +359 2 960 2360  |
| Croatia    | NA                 | MR Service Ltd         | +385 (01) 640 1111   |
| Czech Rep. | NA                 | Asupport               | 420 272 188 300  |
| Estonia    | NA                 | FUJITSU                | +372 6519900(General)<br>+372 6519972(workshop)                |
| Georgia    | NA                 | Esabi                  | +995 322 91 34 71  |
| Hungary    | NA                 | Profi Service          | +36 1 814 8080(General)<br>+36 1814 8565(For AOC&Philips only) |
| Kazakhstan | NA                 | Classic Service I.l.c. | +7 727 3097515   |



## 6. Atención al cliente y garantía

|                         |    |                 |   |
|-------------------------|----|-----------------|---|
| Latvia                  | NA | ServiceNet LV   | +371 67460399<br>+371 27260399                        |
| Lithuania               | NA | UAB Servicenet  | +370 37 400160(general)<br>+370 7400088 (for Philips) |
| Macedonia               | NA | AMC             | +389 2 3125097  |
| Moldova                 | NA | Comel           | +37322224035  |
| Romania                 | NA | Skin            | +40 21 2101969  |
| Russia                  | NA | CPS             | +7 (495) 645 6746                                     |
| Serbia&Montenegro       | NA | Kim Tec d.o.o.  | +381 11 20 70 684                                     |
| Slovakia                | NA | Datalan Service | +421 2 49207155                                       |
| Slovenia                | NA | PC H.and        | +386 1 530 08 24                                      |
| the republic of Belarus | NA | ServiceBy       | + 375 17 284 0203                                     |
| Turkey                  | NA | Tecpro          | +90 212 444 4 832                                     |
| Ukraine                 | NA | Topaz           | +38044 525 64 95                                      |
| Ukraine                 | NA | Comel           | +380 5627444225                                       |

### Información de contacto para la región de LATINOAMÉRICA:

| País      | Centro de llamadas | Número de atención al cliente: |
|-----------|--------------------|--------------------------------|
| Brasil    | Vermont            | 0800-7254101                   |
| Argentina |                    | 0800 3330 856                  |

### Información de contacto para la región de ASIA PACÍFICO, ORIENTE MEDIO Y ÁFRICA (APMEA):

| País               | ASP                                      | Número de atención al cliente  | Horario de apert   |
|--------------------|--|--|--|
| Australia          | AGOS NETWORK PTY LTD                     | 1300 360 386   | Mon.~Fri. 9:00am-5:30pm  |
| New Zealand        | Visual Group Ltd.                        | 0800 657447  | Mon.~Fri. 8:30am-5:30pm  |
| Hong Kong<br>Macau | Company: Smart Pixels<br>Technology Ltd. | Hong Kong:<br>Tel: +852 2619 9639<br>Macau:Tel: (853)-0800-987                   | Mon.~Fri. 9:00am-6:00pm<br>Sat. 9:00am-1:00pm                          |
| India              | REDINGTON INDIA LTD                      | Tel: 1 800 425 6396<br>SMS: PHILIPS to 56677                                     | Mon.~Fri. 9:00am-5:30pm  |
| Indonesia          | PT. CORMIC SERVISINDO<br>PERKASA         | +62-21-4080-9086 (Customer<br>Hotline)<br>+62-8888-01-9086 (Customer<br>Hotline) | Mon.~Thu. 08:30-12:00;<br>13:00-17:30<br>Fri. 08:30-11:30; 13:00-17:30 |
| Korea              | Alphascan Displays, Inc                  | 1661-5003  | Mon.~Fri. 9:00am-5:30pm<br>Sat. 9:00am-1:00pm                          |
| Malaysia           | R-Logic Sdn Bhd                          | +603 5102 3336   | Mon.~Fri. 8:15am-5:00pm<br>Sat. 8:30am-12:30am                         |
| Pakistan           | TVONICS Pakistan                         | +92-213-6030100  | Sun.~Thu. 10:00am-6:00pm   |

6. Atención al cliente y garantía

|  |   |  |   |
|--|---|--|---|
| Singapore  | Philips Singapore Pte Ltd<br>(Philips Consumer Care Center)   | (65) 6882 3966   | Mon.~Fri. 9:00am-6:00pm<br>Sat. 9:00am-1:00pm     |
| Taiwan   | FETEC.CO  | 0800-231-099   | Mon.~Fri. 09:00 - 18:00                           |
| Thailand   | Axis Computer System Co., Ltd.                                | (662) 934-5498   | Mon.~Fri. 8:30am~05:30pm                          |
| South Africa   | Computer Repair Technologies                                  | 011 262 3586   | Mon.~Fri.8:00am~05:00pm                           |
| Israel   | Eastronics LTD  | 1-800-567000   | Sun.~Thu. 08:00-18:00                             |
| Vietnam  | FPT Service Informatic Company Ltd. - Ho Chi Minh City Branch | +84 8 38248007 Ho Chi Minh City<br>+84 5113.562666 Danang City<br>+84 5113.562666 Can tho Province | Mon.~Fri. 8:00-12:00, 13:30-17:30,Sat. 8:00-12:00 |
| Philippines  | EA Global Supply Chain Solutions ,Inc.                        | (02) 655-7777; 6359456   | Mon.~Fri. 8:30am~5:30pm                           |
| Armenia<br>Azerbaijan<br>Georgia<br>Kyrgyzstan<br>Tajikistan | Firebird service centre                                       | +97 14 8837911   | Sun.~Thu. 09:00 - 18:00                           |
| Uzbekistan   | Soniko Plus Private Enterprise Ltd                            | +99871 2784650   | Mon.~Fri. 09:00 - 18:00                           |
| Turkmenistan   | Technostar Service Centre                                     | +(99312) 460733, 460957  | Mon.~Fri. 09:00 - 18:00                           |
| Japan  | フィリップスモニター・サポートセンター   | 0120-060-530   | Mon.~Fri. 10:00 - 17:00                           |

## 7. Resolución de problemas y preguntas más frecuentes

### 7.1 Resolución de problemas

Esta página explica problemas que pueden ser corregidos por el usuario. Si el problema no desaparece después de aplicar las soluciones descritas, póngase en contacto con un representante del Servicio de atención al cliente de Philips.

#### 1 Problemas comunes

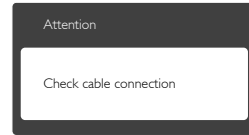
##### No se muestra ninguna imagen (el indicador LED de encendido no está iluminado)

- Asegúrese de que el cable de alimentación se encuentre enchufado a una toma de suministro eléctrico y a la parte posterior del monitor.
- En primer lugar, asegúrese de que el botón de encendido situado en la parte frontal del monitor se encuentre en la posición APAGADO; a continuación, púlselo para colocarlo en la posición ENCENDIDO.

##### No se muestra ninguna imagen (el indicador LED de encendido está iluminado en color blanco)

- Asegúrese de que el PC se encuentre encendido.
- Asegúrese de que el cable de señal se encuentre conectado correctamente al PC.
- Asegúrese de que no existan patillas torcidas en el extremo de la conexión del cable del monitor. Si es así, repare o sustituya el cable.
- Es posible que la característica de Ahorro de energía se encuentre activada.

La pantalla muestra el mensaje:



- Asegúrese de que el cable del monitor se encuentre conectado correctamente al PC. (Consulte también la Guía de inicio rápido).
- Compruebe que el cable del monitor no tenga clavijas torcidas.
- Asegúrese de que el PC se encuentre encendido.

##### El botón AUTO (AUTOMÁTICO) no funciona

- La función Automático sólo funciona en el modo VGA-Analog (analógico VGA). Si el resultado no es satisfactorio, puede realizar los ajustes manualmente mediante el menú OSD.

#### ⓘ Nota

La función Auto (Automático) no funciona en el modo DVI-Digital, ya que no es necesaria.

##### El monitor emite humo o genera chispas

- No realice ninguna operación para tratar de resolver el problema.
- Por seguridad, desconecte el monitor de la toma de suministro eléctrico inmediatamente.
- Póngase en contacto con un representante del servicio de atención al cliente de Philips inmediatamente.

#### 2 Problemas relacionados con la imagen

##### La imagen no aparece centrada en la pantalla.

- Modifique la posición de la imagen usando la función "Auto" (Automático), a la que puede acceder a través de los controles principales del menú OSD.
- Modifique la posición de la imagen ajustando los parámetros Phase/Clock (Fase/Reloj), a los que puede acceder a través de la sección Setup (Configuración)

de los controles principales del menú OSD.  
Solamente es válido en el modo VGA.

### La imagen vibra en la pantalla

- Compruebe que el cable de señal se encuentre conectado correctamente a la tarjeta gráfica o al PC.

### Se genera un parpadeo vertical



- Modifique la posición de la imagen usando la función "Auto" (Automático), a la que puede acceder a través de los controles principales del menú OSD.
- Elimine las barras verticales ajustando los parámetros Phase/Clock (Fase/Reloj), a los que puede acceder a través de la sección Setup (Configuración) de los controles principales del menú OSD. Solamente es válido en el modo VGA.

### Se genera un parpadeo horizontal



- Modifique la posición de la imagen usando la función "Auto" (Automático), a la que puede acceder a través de los controles principales del menú OSD.
- Elimine las barras horizontales ajustando los parámetros Phase/Clock (Fase/Reloj), a los que puede acceder a través de la sección Setup (Configuración) de los controles principales del menú OSD. Solamente es válido en el modo VGA.

### La imagen no es nítida, no se distingue o presenta demasiada oscuridad

- Modifique los niveles de contraste y brillo a través del menú OSD.

### Una imagen "residual", "quemada" o "fantasma" permanece en la pantalla después de apagar el equipo.

- La visualización ininterrumpida de imágenes fijas o estáticas durante un período prolongado de tiempo puede provocar que la imagen se "queme", provocando así la aparición de una "imagen residual" o "imagen fantasma" en la pantalla. La aparición de imágenes "quemadas", "residuales" o "fantasma" es un fenómeno conocido en el entorno que rodea a las tecnologías de fabricación de paneles LCD. En la mayoría de los casos, la imagen "quemada", "residual" o "fantasma" desaparece gradualmente al cabo de un tiempo tras apagar el equipo.
- Active siempre un salvapantallas móvil si deja el monitor sin atención.
- Active siempre una aplicación que actualice la pantalla periódicamente si el monitor LCD se destina a la presentación permanente de contenido estático.
- Si no se activa un protector de pantalla o una aplicación de actualización periódica de pantalla, es posible que existan graves síntomas de imágenes "quemadas", "residuales" o "fantasmas" que no desaparecerán y no será posible resolver. La garantía no cubre los problemas descritos anteriormente.

### La imagen parece estar distorsionada. El texto se percibe difuso o borroso.

- Configure la resolución de pantalla de su PC a valores que coincidan con la resolución nativa de la pantalla.

### Han aparecido puntos verdes, rojos, azules, oscuros o blancos en la pantalla

- La aparición de este tipo de puntos es característica del cristal líquido, en el que se basa la tecnología actual. Consulte la política de píxeles para obtener más información.

### La intensidad del indicador luminoso de “encendido” es demasiado elevada y provoca molestias

- Puede modificar la intensidad del indicador luminoso de “encendido” ajustando el parámetro Configuración del indicador LED de encendido, al que puede acceder a través de los controles principales del menú OSD.

Si necesita más ayuda, consulte la lista Centros de información al consumidor y póngase en contacto con el representante de atención al cliente de Philips.

---

## 7.2 Preguntas más frecuentes de carácter general

**P1:** ¿Qué debo hacer si, al instalar el monitor, la pantalla muestra el mensaje “Cannot display this video mode” (No se puede representar este modo de vídeo)?

**Respuesta:** La resolución recomendada para este monitor es de: 1920 x 1080 a 60 Hz.

- Desconecte todos los cables y conecte el PC a su antiguo monitor.
- En el menú Start (Inicio) de Windows, seleccione Settings (Configuración) / Control Panel (Panel de control). En la ventana Panel de control, seleccione el icono Display (Pantalla). Dentro del panel de control de Display (Pantalla), seleccione la pestaña “Settings”(Configuración). En el cuadro “Desktop Area” (Área del escritorio) de la pestaña de configuración, desplace la barra deslizante hasta 1920 x 1080 píxeles.
- Abra “Advanced Properties” (Propiedades avanzadas) y configure el parámetro Frecuencia de actualización a 60 Hz. A continuación, haga clic en OK (ACEPTAR).
- Reinicie el PC y repita los pasos 2 y 3 para comprobar que esté configurado a 1920 x 1080 a 60 Hz.

- Apague el PC, desconecte el monitor antiguo y vuelva a conectar el monitor Philips LCD.
- Encienda el monitor y, a continuación, el PC.

**P2:** ¿Cuál es la frecuencia de actualización recomendada para el monitor LCD?

**Respuesta:** La frecuencia de actualización recomendada para los monitores LCD es de 60 Hz. Si detecta alguna interferencia en la pantalla, puede aumentarla hasta 75 Hz para comprobar si el problema desaparece.

**P3:** ¿Qué son los archivos .inf e .icm que contiene el CD-ROM? ¿Cómo se instalan los controladores (.inf e .icm)?

**Respuesta:** Éstos son los archivos que contienen los controladores del monitor. Siga las instrucciones descritas en el manual de usuario para instalar los controladores. Es posible que su PC le solicite los controladores del monitor (archivos .inf e .icm) o un disco con los mismos al instalarlo. Siga las instrucciones para insertar el CD-ROM suministrado con este paquete. Los controladores del monitor (archivos .inf e .icm) se instalarán automáticamente.

**P4:** ¿Cómo se ajusta la resolución?

**Respuesta:** Los controladores de la tarjeta de vídeo y la tarjeta gráfica determinan en conjunto las resoluciones disponibles. Puede seleccionar la resolución que desee en Windows® Control Panel (el Panel de control de Windows®) “Display properties” (Propiedades de pantalla).

**P5:** ¿Qué puedo hacer si me pierdo mientras ajusto los parámetros del monitor a través del menú OSD?

**Respuesta:** Pulse el botón **OK (Aceptar)** y seleccione "Reset" (Restablecer) para recuperar la configuración de fábrica original.

**P6: ¿Es la pantalla LCD resistente a los arañazos?**

**Respuesta:** Por lo general, se recomienda no someter la superficie del panel a golpes fuertes y protegerlo frente a objetos punzantes o contundentes. Al manipular el monitor, asegúrese de no ejercer presión o fuerza sobre la superficie del panel. Ello podría invalidar las condiciones de la garantía.

**P7: ¿Cómo debe limpiarse la superficie del panel LCD?**

**Respuesta:** Use un paño limpio y suave para llevar a cabo la limpieza habitual del monitor. Para realizar una limpieza en profundidad, use alcohol isopropílico. No use disolventes de ningún otro tipo (como alcohol etílico, etanol, acetona, hexano, etc.).

**P8: ¿Puedo cambiar la configuración de colores del monitor?**

**Respuesta:** Sí, puede cambiar la configuración de colores llevando a cabo los procedimientos descritos a continuación a través del menú OSD.

- Pulse "OK" (Aceptar) para abrir el menú OSD (menú en pantalla).
- Pulse el "Down Arrow" (botón de dirección hacia abajo) para seleccionar la opción "Color" (Color). A continuación, pulse "OK" (Aceptar) para acceder a la configuración de color; existen tres configuraciones disponibles, como se detalla a continuación.

1. Color Temperature (Temperatura de color): Las seis opciones disponibles son 5000 K, 6500 K, 7500 K, 8200 K, 9300 K y 11500 K. Los valores en torno a

5000K conceden al panel un aspecto "cálido, con una tonalidad de color blanco rojizo"; los valores en torno a 11500K conceden al panel un aspecto "frío", con una tonalidad de color blanco azulado".

2. sRGB: Es una configuración estándar que garantiza el intercambio de colores correcto entre diferentes dispositivos (por ejemplo, cámaras digitales, monitores, impresoras, escáneres, etc.)
3. User Define (Definido por el usuario): Permite al usuario modificar los colores rojo, verde y azul según sus preferencias.

### Nota

Una medida del color de la luz irradiada por un objeto mientras se está calentando. Esta medida se expresa en grados Kelvin (una escala de temperatura absoluta). Una menor temperatura en grados Kelvin (como 2004 K) genera una tonalidad roja; una mayor temperatura (como 9300 K) genera una tonalidad azul. Una temperatura neutra (en torno a 6504 K) genera una tonalidad blanca.

**P9: ¿Puedo conectar el monitor LCD a cualquier PC, estación de trabajo o Mac?**

**Respuesta:** Sí. Todos los monitores LCD Philips son totalmente compatibles con PC, Mac y estaciones de trabajo. Puede que necesite usar un cable adaptador para conectar el monitor a un Mac. Póngase en contacto con su representante comercial de Philips si desea obtener más información.

**P10: ¿Son los monitores LCD Philips compatibles con "Plug-and-Play"?**

**Respuesta:** Sí, los monitores Philips son compatibles con "Plug-and-Play", así como con Windows 7, Vista, XP y NT, Mac OSX y Linux.

**P11:** ¿Qué son la adherencia de imágenes, las imágenes quemadas, las imágenes residuales y las imágenes fantasma que suelen sufrir los paneles LCD?

**Respuesta:** La visualización ininterrumpida de imágenes fijas o estáticas durante un período prolongado de tiempo puede provocar que la imagen se “queme”, provocando así la aparición de una “imagen residual” o “imagen fantasma” en la pantalla. La aparición de imágenes “quemadas”, “residuales” o “fantasma” es un fenómeno conocido en el entorno que rodea a las tecnologías de fabricación de paneles LCD. En la mayoría de los casos, la imagen “quemada”, “residual” o “fantasma” desaparece gradualmente al cabo de un tiempo tras apagar el equipo. Active siempre un salvapantallas móvil si deja el monitor sin atención. Active siempre una aplicación que actualice la pantalla periódicamente si el monitor LCD se destina a la presentación permanente de contenido estático.

 **Advertencia**

Si no se activa un protector de pantalla o una aplicación de actualización periódica de pantalla, es posible que existan graves síntomas de imágenes “quemadas”, “residuales” o “fantasmas” que no desaparecerán y no será posible resolver. La garantía no cubre los problemas descritos anteriormente.

**P12:** ¿Por qué mi pantalla no muestra textos definidos y presenta caracteres irregulares?

**Respuesta:** El monitor LCD funciona mejor a su resolución nativa de 1920 x 1080 a 60 Hz. Para lograr una mejor visualización, use esta resolución.

**P13:** ¿Dónde puedo encontrar el Manual de información importante mencionado en EDFU?

**Respuesta:** El Manual de información importante puede descargarse del sitio web de ayuda de Philips.



© 2016 Koninklijke Philips N.V. Reservados todos los derechos.

Philips y el emblema del escudo de Philips son marcas comerciales registradas de Koninklijke Philips N.V. y se usan con autorización de Koninklijke Philips N.V.

Las especificaciones se encuentran sujetas a cambios sin un aviso previo.

Versión: M4241SE1T