

PHILIPS

E line

278E9



www.philips.com/welcome

SL	Uporabniški priročnik	1
	Pomoč uporabnikom in garancija	21
	Odpravljanje težav in pogosta vprašanja	25

Kazalo vsebine

1. Pomembno 1
 - 1.1 Varnostni ukrepi in vzdrževanje 1
 - 1.2 Opisi simbolov 3
 - 1.3 Odstranjevanje izdelka in materiala embalaže..... 4

2. Namestitev monitorja..... 5
 - 2.1 Namestitev..... 5
 - 2.2 Upravljanje monitorja7
 - 2.3 Odstranite stojalo in podnožje... 10

3. Optimizacija slike 11
 - 3.1 SmartImage 11
 - 3.2 SmartContrast..... 13

4. FreeSync..... 14

5. Tehnične specifikacije 15
 - 5.1 Ločljivost in prednastavljeni načini.....19

6. Upravljanje porabe energije ...20

7. Pomoč uporabnikom in garancija 21
 - 7.1 Philips politika o napakah slikovnih pik za monitorje z ravnim zaslonom21
 - 7.2 Pomoč uporabnikom in garancija 24

8. Odpravljanje težav in pogosta vprašanja..... 25
 - 8.1 Odpravljanje težav25
 - 8.2 Splošna pogosta vprašanja..... 27

1. Pomembno

Ta elektronski uporabniški priročnik je namenjen vsakomur, ki uporablja monitor Philips. Vzemite si čas in preberite ta uporabniški priročnik, preden monitor začnete uporabljati. Vsebuje pomembne informacije in podatke o upravljanju vašega monitorja.

Philipsova garancija velja pod pogojem, da z izdelkom ravnate njegovi namembnosti primerno, v skladu z uporabniškimi navodili in ob predložitvi originalnega računa ali potrdila o plačilu, na katerem so navedeni datum nakupa, ime trgovca in model ter produkcijska številka izdelka.

1.1 Varnostni ukrepi in vzdrževanje

Opozorila

Uporaba kontrol, prilagoditev ali postopkov, ki niso navedeni v tej dokumentaciji, lahko povzroči udare, električno in/ali mehansko nevarnost.

Pri priključitvi ali uporabi računalniškega monitorja preberite in upoštevajte ta navodila.

Delovanje

- Monitorja ne izpostavljajte neposredni sončni svetlobi, močni svetlobi in ga ne postavljajte v bližino virov toplote. Dolgotrajna izpostavljenost tej vrsti okolja lahko povzroči razbarvanje in škodo na monitorju.
- Odstranite predmete, ki bi lahko padli v reže in odprtine zaslona ali onemogočili pravilno prezračevanje monitorjeve elektronike.
- Reže in odprtine na ohišju zaslona so namenjene prezračevanju, zato ne smejo biti pokrite.
- Ko nameščate zaslon, se prepričajte, da sta napajalni kabel in zidna vtičnica zlahka dostopna.
- Če boste izključili zaslon tako, da boste iztahnili napajalni kabel iz zidne vtičnice ali iz priključka na hrbtni strani zaslona, počakajte 6 sekund preden ga ponovno vključite.
- Ves čas uporabljajte le napajalni kabel, ki je odobren s strani podjetja Philips. Če napajalni kabel manjka, se obrnite na lokalni servisni center. (Glejte kontaktne podatke servisa, ki so navedeni v priročniku s pomembnimi informacijami.)
- Upoštevajte navedene vrednosti za električno napajanje. Monitor ne sme delovati pri vrednostih, ki se razlikujejo od navedenih vrednosti za električno napajanje. Zaradi nepravilne napetosti monitor lahko preneha delovati in poveča se tveganje pred požarom ali električnim udarom.
- Vmesnika za električno napajanje ne razstavljajte. Če razstavite vmesnik za električno napajanje, lahko pride do požara ali električnega udara.
- Zaščitite kabel. Ne vlecite ali upogibajte napajalnega oz. signalnega kabla. Na kable ne postavljajte monitorja ali drugih težkih predmetov. Če je kabel poškodovan, lahko pride do požara ali električnega udara.
- Med delovanjem monitorja ne izpostavljajte raznim vibracijam ali pogojem, v katerih bi se zadel ob druge predmete.
- Med njegovim delovanjem oziroma transportom pazite, da monitorja ne izpostavljate udarcem oziroma padcem.
- Prekomerna uporaba monitorja lahko povzroči nelagodje v očeh.

Priporočamo, da si namesto redkejših daljših odmorov pogosteje vzamete krajše odmore ob delovni postaji. Tako je na primer od 5- do 10-minutni odmor po 50- do 60-minutni neprekinjeni uporabi zaslona boljši kot 15-minutni odmor vsaki dve uri. Pri neprekinjeni uporabi zaslona poskusite preprečiti naprezanje oči tako, da

- po dolgotrajnem gledanju v zaslon pogledate v nekaj pri različnih oddaljenostih,
- med delom zavestno pomežiknete,
- nežno zaprete in obrnete oči, da se sprostite,
- zaslon nastavite na višino in kot, ki ustreza vaši višini,
- nastavite svetlost in kontrast na ustrezno raven,
- osvetlitev okolice nastavite na raven, ki je podobna svetlosti vašega zaslona, ter da ne uporabljate fluorescentne svetlobe in površin, ki ne odbijajo preveč svetlobe, in
- v primeru težav obiščete zdravnika.

Vzdrževanje

- Za zaščito monitorja pred možnimi poškodbami na zaslon LCD ne pritiskajte močno. Pri premikanju ali dvigovanju zaslona za oprijemno točko uporabljajte ohišje zaslona. Z roko ali prsti ne oprijemajte LCD površine.
- Če monitorja dolgo časa ne boste uporabljali, ga izključite iz napajalnega omrežja.
- Iz napajalnega omrežja ga izključite tudi, ko ga želite očistiti. Pri tem uporabite rahlo navlaženo mehko krpo. Zaslon lahko očistite z vlažno krpo le, kadar je napajanje

izključeno. Za čiščenje monitorja nikoli ne uporabljajte organskih topil, kot je npr. alkohol ali amoniakovi preparati.

- Da se izognete nevarnosti kratkega stika ali trajni poškodbi izdelka, monitorja ne izpostavljajte prahu, dežju, vodi ali pretirano vlažnemu okolju.
- Če monitor postane moker, ga takoj obrišite s suho, mehko krpo.
- Če v notranjost monitorja zaide tuja snov ali voda, monitor takoj izključite in iz zidne vtičnice iztaknite napajalni kabel. Nato odstranite snov ali vodo in ga pošljite v center za vzdrževanje.
- Monitorja ne shranjujte na mestih, ki so izpostavljena vročini, neposredni sončni svetlobi ali ekstremnemu mrazu.
- Za najboljše delovanje in dolgo življenjsko dobo vašega monitorja uporabljajte monitor v prostorih, ki ustrezajo naslednjim temperaturnim in vlažnostnim pogojem.
 - Temperatura: 0–40°C 32–104°F
 - Vlaga: 20–80% RH

Pomembne informacije o zapečeni sliki oz. ostanku slike

- Ko monitor pustite brez nadzora, vedno aktivirajte premikajoči se ohranjevalnik zaslona. Če bo monitor prikazoval nespremenljivo in statično vsebino, vedno aktivirajte aplikacijo za periodično osveževanje zaslona. Neprekinjeno daljše prikazovanje statičnih slik lahko na zaslonu povzroči “zapečeno” sliko, poznano tudi kot “ostala” ali “meglena” slika.
- V tehnologiji LCD plošč so “zapečena”, “ostala” ali “meglena” slika dobro poznan pojav. V večini primerov “zapečena”, “ostala” ali

“meglena” slika izgine postopoma, nekaj časa po izključitvi monitorja.

Opozorilo

Če ne aktivirate ohranjevalnika zaslona ali programa za občasno osveževanje zaslona, se lahko slika v zaslon “zapečena”, “ostala” ali “meglena slika”. Takšna slika ne bo izginila, poškodbe pa ni mogoče popraviti. Zgoraj omenjene škode garancija ne pokriva.

Storitve

- Ohišje zaslona lahko odpre le pooblaščen servisni osebje.
- Če je potreben kakršen koli dokument za popravilo ali nastavitev, se obrnite na lokalni servisni center. (Glejte kontaktne podatke servisa, ki so navedeni v priročniku s pomembnimi informacijami.)
- Za informacije o transportu glejte “Tehnični podatki”.
- Monitorja ne pustite v vozilu na neposredni sončni svetlobi.

Opomba

Če monitor ne deluje normalno ali če niste prepričani, kateri postopek morate izbrati v teh navodilih za uporabo, se posvetujte s pooblaščenim servisnim tehnikom.

1.2 Opisi simbolov

Naslednja podpoglavja opisujejo dogovorjene oznake, uporabljene v tem dokumentu.

Opombe, opozorila in svarila

Deli besedila v teh navodilih lahko vključujejo ikone oziroma so natisnjeni v krepkem ali ležečem tisku. Ti deli vsebujejo opombe, opozorila ali svarila. Uporabljajo se na naslednji način:

Opomba

Ta ikona označuje pomembne informacije in nasvete za boljšo uporabo računalniškega sistema.

Pozor

Ta ikona označuje informacije o preprečevanju poškodb na strojni opremi ali izgube podatkov.

Opozorilo

Ta ikona označuje nevarnost nastanka telesnih poškodb in navodila o preprečevanju le-teh.

Nekatera opozorila se pojavljajo tudi v drugem formatu in ne vključujejo ikon. V takšnih primerih so opozorila določena s strani pristojnega zakonodajnega organa.

1.3 Odstranjevanje izdelka in materiala embalaže

Direktiva o ravnanju z odpadno električno in elektronsko opremo (WEEE)



This marking on the product or on its packaging illustrates that, under European Directive 2012/19/EU governing used electrical and electronic appliances, this product may not be disposed of with normal household waste. You are responsible for disposal of this equipment through a designated waste electrical and electronic equipment collection. To determine the locations for dropping off such waste electrical and electronic, contact your local government office, the waste disposal organization that serves your household or the store at which you purchased the product.

Your new monitor contains materials that can be recycled and reused. Specialized companies can recycle your product to increase the amount of reusable materials and to minimize the amount to be disposed of.

All redundant packing material has been omitted. We have done our utmost to make the packaging easily separable into mono materials.

Please find out about the local regulations on how to dispose of your old monitor and packing from your sales representative.

Taking back/Recycling Information for Customers

Philips establishes technically and economically viable objectives to optimize the environmental performance of the organization's product, service and activities.

From the planning, design and production stages, Philips emphasizes the important of making products that can easily be recycled. At Philips, end-of-life management primarily entails participation in national take-back initiatives and recycling programs whenever possible, preferably in cooperation with competitors, which recycle all materials (products and related packaging material) in accordance with all Environmental Laws and taking back program with the contractor company.

Your display is manufactured with high quality materials and components which can be recycled and reused.

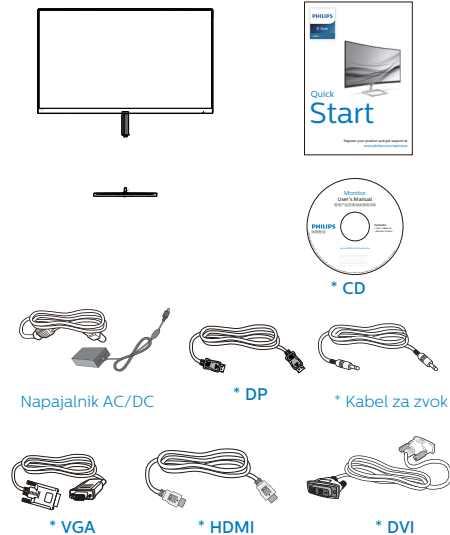
To learn more about our recycling program please visit

<http://www.philips.com/a-w/about/sustainability.html>

2. Namestitev monitorja

2.1 Namestitev

1 Vsebina paketa



*Različno, odvisno od regije.

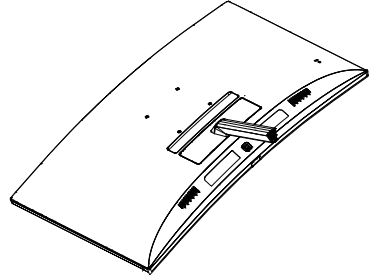
⚠ Opomba

278E9QJA: Uporabite le naslednji napajalnik AC/DC: Philips ADPC2045.

278E9QHS/278E9QS: Uporabite le naslednji napajalnik AC/DC: Philips ADPC1938EX.

2 Namestitev podnožja

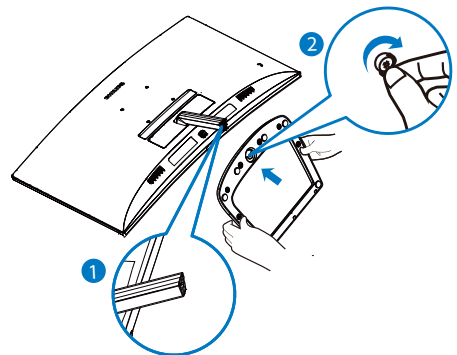
1. Položite monitor s prednjo ploskvijo na mehko in gladko površino, pri tem pa bodite pozorni, da ne odrgnete ali poškodujete površine zaslona.



2. Podnožje monitorja držite z obema rokama in ga trdno namestite na stojalo.

(1) Podnožje nežno namestite na stojalo, da se to zaklene z zaklepom.

(2) S prsti privijte vijak, ki se nahaja na dnu podnožja, in podnožje trdno pritrdite na stojalo.



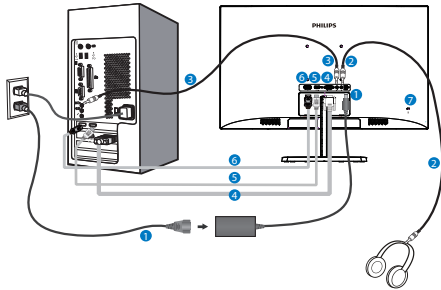
⚠ Opozorilo

Ta izdelek ima ukrivljeno obliko. Med namestitvijo/odstranitvijo podnožja položite monitor na zaščitni material in ga ne pritiskajte navzdol, da ga ne poškodujete.

2. Namestitev monitorja

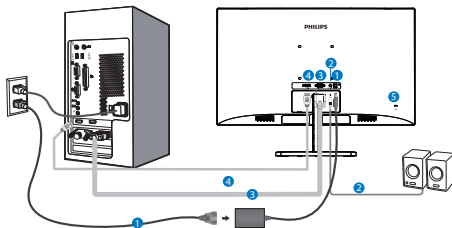
3 Priključitev na osebni računalnik

278E9QJA:



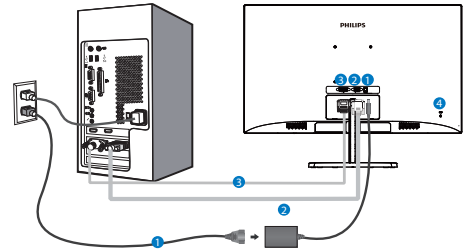
- 1 AC/DC napajanje
- 2 Vhod za slušalke
- 3 Avdio vhod
- 4 Vhod VGA
- 5 Vhodni signal HDMI
- 6 Vhod DP
- 7 Kensington ključavnica proti kraji

278E9QHS:



- 1 AC/DC napajanje
- 2 Avdio izhod HDMI
- 3 Vhod VGA
- 4 Vhod HDMI
- 5 Kensington ključavnica proti kraji

278E9QS:



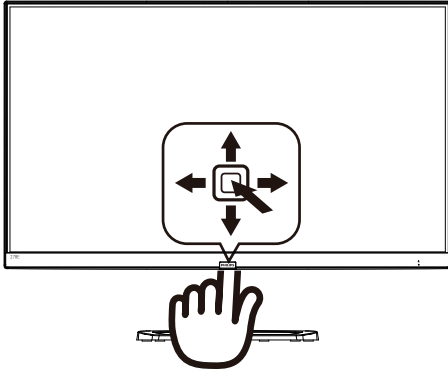
- 1 AC/DC napajanje
- 2 Vhod VGA
- 3 Vhod DVI
- 4 Kensington ključavnica proti kraji

Priključitev na računalnik

1. Priključite napajalni kabel na zadnji del monitorja.
2. Ugasnite računalnik in izklopite napajalni kabel.
3. Signalni kabel monitorja priključite na video spojnik na hrbtni strani računalnika.
4. Napajalni kabel računalnika in monitor vključite v bližnjo vtičnico.
5. Vključite računalnik in monitor. Če je na monitorju prikazana slika, je namestitev končana.

2.2 Upravljanje monitorja

1 Opis izdelka s pogledom od spredaj



1		Pritisnite, da vklopite napajanje. Pritisnite in držite več kot 3 sekunde, da izklopite napajanje.
2		Za dostop do zaslonskega menija. Potrdite nastavitev prikaza na zaslonu.
3		278E9QHS/278E9QS: Prilagodite raven svetlosti.
		278E9QJA: Za nastavitev glasnosti zvočnika.
4		Za prilagoditev zaslonskega menija.
		Za spremembo vira vhoda signala.
		Za prilagoditev zaslonskega menija.

5		Na voljo je več elementov za izbiro: 278E9QJA/278E9QHS: FPS (Prvoosebna strelska igra), Racing (Dirkanje), RTS (Realnočasovna strategija), Gamer 1 (Igralec 1), Gamer 2 (Igralec 2), LowBlue Mode (Način LowBlue), Off (Izklop). 278E9QS: Standard (Standardno), Internet, Game (Igre), EasyRead (EnostavnoBranje), LowBlue Mode (Način LowBlue).
		se v predhodni meni OSD.

2 Opis prikaza na zaslonu

Kaj je On-Screen Display (OSD) oz. zaslonski prikaz?

Virtualno pogovorno okence (OSD) je lastnost vseh Philipsovih LCD zaslonov. Le-ta omogoča končnemu uporabniku nastavitve zaslona ali izbiro želenih funkcij monitorja neposredno preko virtualnega pogovornega okna. Uporabniku prijazen vmesnik zaslonskega prikaza je videti tako:

278E9QJA/278E9QHS:

	LowBlue Mode	On	Off
	Input		
	Picture		
	Audio		
	Color		
	Language		

2. Namestitev monitorja

278E9QS:

LowBlue Mode	On Off	
Input		
Picture		
Color		
Language		
OSD Settings		

Osnovna in preprosta navodila za nadzorne tipke

Če želite odpreti zaslonski meni na tem zaslonu Philips, uporabite preklopno tipko na hrbtni strani roba zaslona. Ta tipka deluje podobno kot igralna palica. Za premikanje kazalca po zaslonu premikajte tipko v štirih smereh. Ko želite izbrati zeleno možnost, pritisnite tipko.

Meni zaslonskega prikaza (OSD)

Spodaj je prikazan pregled strukture zaslonskega prikaza (OSD). Z njim si kasneje lahko pomagata pri regulaciji različnih nastavitav.

Main menu	Sub menu		
LowBlue Mode	On	1, 2, 3, 4	
	Off		
Input	VGA		
	HDMI 1.4 (278E9QJA/278E9QHS)		
	DisplayPort (278E9QJA)		
	DVI (278E9QS)		
Picture	Picture Format	Wide Screen, 4:3	
	Brightness	0~100	
	Contrast	0~100	
	Sharpness	0~100	
	SmartResponse	Off, Fast, Faster, Fastest	
	SmartContrast	On, Off	
	SmartFrame (278E9QJA/278E9QHS)	On, Off	
		Size (1, 2, 3, 4, 5, 6, 7)	
		Brightness (0~100)	
		Contrast (0~100)	
	Gamma	H. position	
V. position			
Pixel Orbiting	1.8, 2.0, 2.2, 2.4, 2.6		
Over Scan (278E9QJA/278E9QHS)	On, Off		
Audio (278E9QJA/278E9QHS)	Volume	0~100	
	Stand-Alone (278E9QJA)	On, Off	
	Mute	On, Off	
	Audio Source (278E9QJA)	Audio In, HDMI, DisplayPort	
Color	Color Temperature	Native, 5000K, 6500K, 7500K, 8200K, 9300K, 11500K (278E9QJA/278E9QHS)	
		Native, 6500K, 9300K (278E9QS)	
	sRGB		
	User Define	Red: 0~100	
Green: 0~100			
Blue: 0~100			
Language	English, Deutsch, Español, Ελληνική, Français, Italiano, Māryar, Nederlands, Português, Português do Brasil, Polski, Русский, Svenska, Suomi, Türkçe, Čeština, Українська, 简体中文, 繁體中文, 日本語, 한국어		
OSD Settings	Horizontal	0~100	
	Vertical	0~100	
	Transparency	Off, 1, 2, 3, 4	
	OSD Time Out	5s, 10s, 20s, 30s, 60s	
	Auto		
Setup	H.Position	0~100	
	V.Position	0~100	
	Phase	0~100	
	Clock	0~100	
	Resolution Notification	On, Off	
	Reset	Yes, No	
	Information		

2. Namestitev monitorja

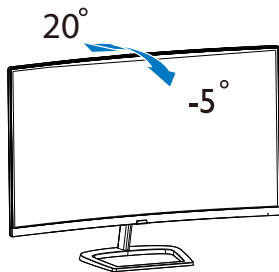
3 Podatki o ločljivosti

Monitor je zasnovan za optimalno delovanje pri izvorni ločljivosti 1920 x 1080 pri 60 Hz. Če je ločljivost monitorja drugačna od navedene, se na zaslonu pojavi obvestilo: Use 1920x1080@60Hz for best results (Za najboljše rezultate uporabite 1920 x 1080 @ 60 Hz).

Prikaz obvestila o naravni ločljivosti lahko izklopite preko ukaza Setup (Nastavitev) v zaslonskem meniju.

4 Fizične funkcije

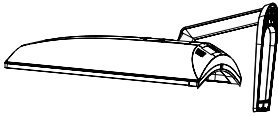
Nagib



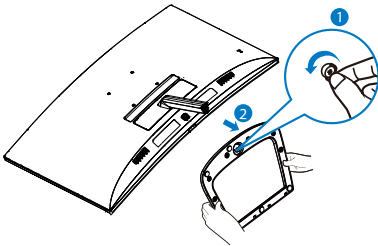
2.3 Odstranite stojalo in podnožje

Preden začnete razstavljeni podnožje, sledite spodnjim navodilom, da se izognete morebitni škodi ali poškodbam.

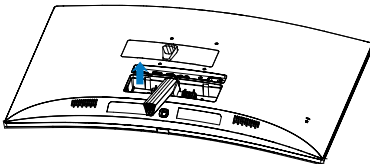
1. Položite monitor s prednjo ploskvijo na gladko površino, pri tem pa bodite pozorni, da ne odrgnete ali poškodujete površine zaslona.



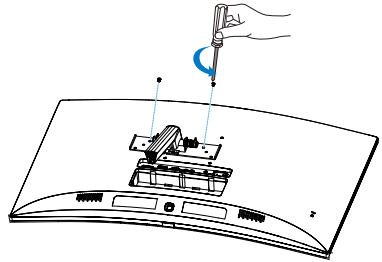
2. S prsti odvijte vijak, ki se nahaja na dnu podnožja, in podnožje ločite od stojala.



3. S prsti odstranite pokrov tečaja z ohišja monitorja.

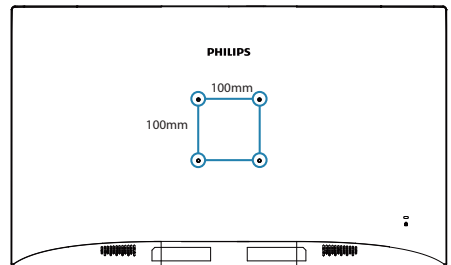


4. Z izvijačem odstranite vijake na roki ter nato snemite roko/stojalo z monitorja.



Opomba

Za monitor so ustrezne pritrditve 100mm x 100mm združljive s standardom VESA.



3. Optimizacija slike

3.1 SmartImage

1 Kaj je to?

SmartImage s pomočjo dinamičnega prilagajanja svetlosti, kontrasta, barv in ostrine v realnem času ponuja prednastavitve optimizacije zaslona za različne vrste vsebin. Če delate s tekstovnimi aplikacijami, prikazujete slike ali gledate video, Philips SmartImage omogoči odlično optimizacijo učinkovitosti zaslona.

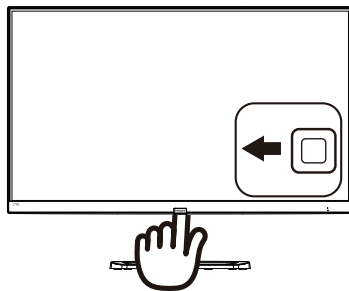
2 Zakaj to potrebujem?

Od vašega monitorja pričakujete, da kar najbolje prikazuje vse vrste vsebin; programska oprema SmartImage dinamično in v realnem času prilagaja svetlost, kontrast, barvo in ostrino, ter vam tako omogoči najboljše doživetje monitorja.

3 Kako deluje?

SmartImage je ekskluzivna in izjemno napredna Philipsova tehnologija, ki analizira vsebino, ki se prikazuje na vašem zaslonu. Glede na scenarij, ki ga izberete sami, SmartImage dinamično izboljša kontrast, nasičenost barv ter ostrino slik za izboljšanje vsebin, ki jih prikazuje – vse to v realnem času in s pritiskom na en sam gumb.

4 Kako omogočim SmartImage?

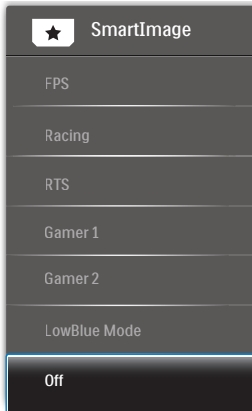


278E9QJA/278E9QHS:

1. Za prikaz zaslonskega menija funkcije SmartImage premaknite tipko v levo.
2. Za izbor premaknite tipko gor ali dol FPS (Prvoosebna strelska igra), Racing (Dirkanje), RTS (Realnočasovna strategija), Gamer 1 (Igralec 1), Gamer 2 (Igralec 2), LowBlue Mode (Način LowBlue), Off (Izklop).
3. Zaslonski meni funkcije SmartImage ostane na zaslonu 5 sekund, za potrditev pa lahko tudi premaknete tipko v levo.

Na voljo je več elementov za izbiro: FPS (Prvoosebna strelska igra), Racing (Dirkanje), RTS (Realnočasovna strategija), Gamer 1 (Igralec 1), Gamer 2 (Igralec 2), LowBlue Mode (Način LowBlue), Off (Izklop).

3. Optimizacija slike



- **FPS (Prvoosebna strelška igra):** Namenjeno igranju prvoosebnih strelških iger. Izboljša podrobnosti temnih vsebin in nivojev črne barve.
- **Racing (Dirkanje):** Namenjeno igranju dirkaških iger. Ponuja najhitrejši odzivni čas in visoko nasičenost barv.
- **RTS (Realnočasovna strategija):** Namenjeno igranju realnočasovnih strategij; uporabnik si lahko (s pomočjo SmartFrame) sam izbere del zaslona, ki bo v realnočasovnih strategijah poudarjen. Poudarjenemu delu zaslona lahko nato prilagajate kakovost slike.
- **Gamer 1 (Igralec 1):** Uporabniške nastavitve, shranjene pod imenom »Igralec 1«.
- **Gamer 2 (Igralec 2):** Uporabniške nastavitve, shranjene pod imenom »Igralec 2«.
- **LowBlue Mode (Način LowBlue):** Študije načina LowBlue Mode za očem prijetno produktivnost so pokazale, da lahko tako kot ultravijolični žarki tudi kratkovalovni žarki modre svetlobe z zaslonov LED povzročijo poškodbe očes in dolgoročno škodujejo vidu. Način Phillips LowBlue, razvit za

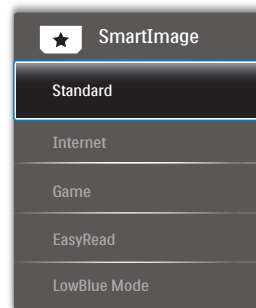
dobro počutje, uporablja pametno programsko tehnologijo za zmanjšanje škodljive kratkovalovne modre svetlobe.

- **Off (Izklop):** Brez optimizacije SmartImage.

278E9QS:

1. Za prikaz zaslonskega menija funkcije SmartImage premaknite tipko v levo.
2. Za izbor premaknite tipko gor ali dol Standard (Standardno), Internet, Game (Igre), EasyRead (EnostavnoBranje), LowBlue Mode (Način LowBlue).
3. Zaslonski meni funkcije SmartImage ostane na zaslonu 5 sekund, za potrditev pa lahko tudi premaknete tipko v levo.

Na voljo je več elementov za izbiro: Standard (Standardno), Internet, Game (Igre), EasyRead (EnostavnoBranje), LowBlue Mode (Način LowBlue).



- **Standard (Standardno):** Poudari besedilo in zmanjša svetlost za boljšo berljivost in manjše naprežanje oči. Ta način občutno izboljša berljivost in produktivnost pri delu s preglednicami, PDF datotekami, skeniranimi članki ali ostalimi splošnimi pisarniškimi aplikacijami.

- **Internet:** Ta profil združuje nasičenost barv, dinamičen kontrast in izboljšave ostrine za neverjetno čisto prikazovanje fotografij in ostalih slik v živih barvah – brez dodatnih komponent in brez bledih barv.
- **Game (Igre):** Vključi vezje prekomernega delovanja za boljšo odzivnost, zmanjša zabrisane robove hitro premikajočih se predmetov na zaslonu, izboljša razmerje kontrasta za svetlo in temno shemo – ta profil zagotavlja najboljše doživetje za ljubitelje igrice.
- **EasyRead (Enostavno Branje):** Izboljša kakovost besedila v besedilnih programih, kot so knjige PDF. S posebnim algoritmom, ki poveča kontrast in obrobno ostrino besedila, se slika na zaslonu izboljša za lažje branje tako, da se prilagodi svetlost, kontrast in temperatura barv zaslona.
- **LowBlue Mode (Način LowBlue):** Študije načina LowBlue Mode za očem prijetno produktivnost so pokazale, da lahko tako kot ultravijolični žarki tudi kratkovalovni žarki modre svetlobe z zaslonov LED povzročijo poškodbe oces in dolgoročno škodujejo vidu. Način Phillips LowBlue, razvit za dobro počutje, uporablja pametno programsko tehnologijo za zmanjšanje škodljive kratkovalovne modre svetlobe.

3.2 SmartContrast

1 Kaj je to?

Edinstvena tehnologija, ki dinamično analizira prikazano vsebino in samodejno optimizira kontrastno razmerje LCD monitorja za najboljšo jasnost in uživanje v gledanju; tako boste deležni večje osvetlitve ozadja za bolj jasne, ostrejšje in svetlejšje slike ali manjše osvetlitve ozadja za jasen prikaz slik na temnih podlagah.

2 Zakaj to potrebujem?

Ker za vsako vrsto vsebine želite najboljšo jasnost in udobje pri gledanju. SmartContrast dinamično nadzira kontrast in prilagaja osvetlitev ozadja za jasen, oster in svetel prikaz videa in iger ali za jasno in berljivo prikazovanje besedila pri pisarniškem delu. Obenem pa ta tehnologija znižuje energijsko porabo monitorja, tako da obenem privarčujete na energijskih stroških ter podaljšate življenjsko dobo vašega monitorja.

3 Kako deluje?

Ko aktivirate SmartContrast, bo ta v realnem času analiziral prikazano vsebino in prilagodil barve ter intenzivnost osvetlitve ozadja. Ta funkcija bo dinamično izboljšala kontrast za boljše doživetje zabave, ko gledate filme ali igrate igre.

4. FreeSync

(278E9QJA/278E9QHS)



Igranje iger dolgo časa ni bilo popolno, ker se grafične kartice in monitorji ne osvežujejo enako hitro. Včasih lahko grafična kartica upodobi veliko novih slik med eno posodobitvijo monitorja. Ta bo dele vsake slike prikazal kot celotno sliko. Temu pojavu pravimo "trganje". Igralci lahko trganje odpravijo s funkcijo, ki se imenuje "navpična sinhronizacija", vendar lahko pride do tresenja slike, ko grafična kartica čaka, da monitor zahteva posodobitev, preden dostavi nove slike.

Navpična sinhronizacija zniža tudi odzivnost miškega vhoda in skupno število slik na sekundo. Tehnologija AMD FreeSync™ odpravi vse te težave tako, da grafični kartici dovoli, da posodobi monitor takoj, ko je na voljo nova slika. Na ta način bo igranje iger izjemno gladko, odzivno in brez trganja slike.

Spodaj so naštetе združljive grafične kartice.

- Operacijski sistem
 - Windows 10/8.1/8/7
- Grafična kartica: seriji R9 290/300 Series in R7 260 Series
 - AMD Radeon R9 300 Series
 - AMD Radeon R9 Fury X
 - AMD Radeon R9 360
 - AMD Radeon R7 360
- Procesorji A-Series APU za namizne računalnike in mobilne naprave
 - AMD A10-7890K
 - AMD A10-7870K
 - AMD A10-7850K
 - AMD A10-7800
 - AMD A10-7700K
 - AMD A8-7670K
 - AMD A8-7650K
 - AMD A8-7600
 - AMD A6-7400K
- AMD Radeon R9 295X2
- AMD Radeon R9 290X
- AMD Radeon R9 290
- AMD Radeon R9 285
- AMD Radeon R7 260X
- AMD Radeon R7 260

5. Tehnične specifikacije

Slika/zaslon	
Vrsta plošče monitorja	VA
Osvetlitev v ozadju	Sistem W-LED
Velikost zaslona	27" širokokotni (68,6cm)
Razmerje višina/širina	16:9
Velikost trikotnika RGB slikovnih pik in razdalja med njimi (Pixel pitch)	0,311 x 0,311 mm
SmartContrast	20.000.000:1
Odzivni čas (tipič.)	21 ms (GtG)
SmartResponse	4 ms (GtG)
Optimalna ločljivost	1920 x 1080 @ 60 Hz
Kot gledanja	178° (V)/178° (N) @ C/R > 10 (tipič.)
Izboljšava slike	SmartImage
Brez migotanja	DA
Barve prikazovalnika	16,7 M
Navpična hitrost osveževanja	50Hz-76Hz (analogni, digitalni) 48Hz-76Hz (HDMI, DP, FreeSync for HDMI, FreeSync for DP) (278E9QJA/278E9QHS)
Horizontalna frekvenca	30KHz-83KHz (analogni, digitalni) 30KHz-85KHz (HDMI, DP, FreeSync for HDMI, FreeSync for DP) (278E9QJA/278E9QHS)
Barvni obseg	DA
sRGB	DA
Način LowBlue	DA
EnostavnoBranje (278E9QS)	DA
FreeSync (278E9QJA/278E9QHS)	DA
Povezljivost	
Vhod za signal	278E9QHS: VGA(analogni), HDMI(digitalni,HDCP) 278E9QJA: VGA(analogni), HDMI, DP(digitalni,HDCP) 278E9QS: VGA(analogni), DVI(digitalni)
Avdio vhod/izhod	278E9QHS: Avdio izhod HDMI 278E9QJA: PC zvočni vhod, izhod za slušalke
Vhodni signal	Ločeni sinhronizirani, sinhronizirani z zelenim signalom
Priročnost	
Vgrajen zvočnik (tipič.)	3 W x 2 (278E9QJA)
Jeziki zaslonskega prikaza	Angleščina, nemščina, španščina, grščina, francoščina, italijanščina, madžarščina, nizozemščina, portugalsščina, brazilska portugalsščina, poljščina, ruščina, švedščina, finščina, turščina, češčina, ukrajinščina, poenostavljena kitajščina, tradicionalna kitajščina, japonsščina, korejščina

5. Tehnične specifikacije

Drugače prilagojeno	Ključavnica Kensington, VESA mount(100×100mm)
Združljivost s Plug and Play	DDC/CI, Mac OSX, sRGB, Windows 10/8.1/8/7
Stojalo	
Nagib	-5° / +20°

278E9QHS

Napajanje			
Poraba energije	Napajanje, vhodna izmenična napetost: 100 VAC, 50Hz	Napajanje, vhodna izmenična napetost: 115 VAC, 60Hz	Napajanje, vhodna izmenična napetost: 230 VAC, 50Hz
Običajno delovanje	34,37 W (tipič.)	34,47 W (tipič.)	34,57 W (tipič.)
Spanje (Stanje pripravljenosti)	< 0,5 W (tipič.)	< 0,5 W (tipič.)	< 0,5 W (tipič.)
Izklop	< 0,3 W (tipič.)	< 0,3 W (tipič.)	< 0,3 W (tipič.)
Oddajanje toplote*	Napajanje, vhodna izmenična napetost: 100 VAC, 50Hz	Napajanje, vhodna izmenična napetost: 115 VAC, 60Hz	Napajanje, vhodna izmenična napetost: 230 VAC, 50Hz
Običajno delovanje	117,30 BTU/hr (tipič.)	117,65 BTU/hr (tipič.)	117,99 BTU/hr (tipič.)
Spanje (Stanje pripravljenosti)	< 1,71 BTU/hr (tipič.)	< 1,71 BTU/hr (tipič.)	< 1,71 BTU/hr (tipič.)
Izklop	< 1,02 BTU/hr (tipič.)	< 1,02 BTU/hr (tipič.)	< 1,02 BTU/hr (tipič.)
Indikator LED za vklop	Vključen način: Bele barve, Stanje pripravljenosti/spanje: Bele barve (utripa)		
Napajanje	zunanje, 100–240 V AC, 50–60 Hz		

278E9QJA

Napajanje			
Poraba energije	Napajanje, vhodna izmenična napetost: 100 VAC, 50Hz	Napajanje, vhodna izmenična napetost: 115 VAC, 60Hz	Napajanje, vhodna izmenična napetost: 230 VAC, 50Hz
Običajno delovanje	36,83 W (tipič.)	36,93 W (tipič.)	37,03 W (tipič.)
Spanje (Stanje pripravljenosti)	< 0,5 W (tipič.)	< 0,5 W (tipič.)	< 0,5 W (tipič.)
Izklop	< 0,3 W (tipič.)	< 0,3 W (tipič.)	< 0,3 W (tipič.)
Oddajanje toplote*	Napajanje, vhodna izmenična napetost: 100 VAC, 50Hz	Napajanje, vhodna izmenična napetost: 115 VAC, 60Hz	Napajanje, vhodna izmenična napetost: 230 VAC, 50Hz
Običajno delovanje	125,70 BTU/hr (tipič.)	126,04 BTU/hr (tipič.)	126,38 BTU/hr (tipič.)

5. Tehnične specifikacije

Spanje (Stanje pripravljenosti)	< 1,71 BTU/hr (tipič.)	< 1,71 BTU/hr (tipič.)	< 1,71 BTU/hr (tipič.)
Izklop	< 1,02 BTU/hr (tipič.)	< 1,02 BTU/hr (tipič.)	< 1,02 BTU/hr (tipič.)
Indikator LED za vklop	Vključen način: Bele barve, Stanje pripravljenosti/spanje: Bele barve (utripa)		
Napajanje	zunanje, 100–240 V AC, 50–60 Hz		

278E9QS

Napajanje			
Poraba energije	Napajanje, vhodna izmenična napetost: 100 VAC, 50Hz	Napajanje, vhodna izmenična napetost: 115 VAC, 60Hz	Napajanje, vhodna izmenična napetost: 230 VAC, 50Hz
Običajno delovanje	35,01 W (tipič.)	35,11 W (tipič.)	35,21 W (tipič.)
Spanje (Stanje pripravljenosti)	< 0,5 W (tipič.)	< 0,5 W (tipič.)	< 0,5 W (tipič.)
Izklop	< 0,3 W (tipič.)	< 0,3 W (tipič.)	< 0,3 W (tipič.)
Oddajanje toplote*	Napajanje, vhodna izmenična napetost: 100 VAC, 50Hz	Napajanje, vhodna izmenična napetost: 115 VAC, 60Hz	Napajanje, vhodna izmenična napetost: 230 VAC, 50Hz
Običajno delovanje	119,49 BTU/hr (tipič.)	119,83 BTU/hr (tipič.)	120,17 BTU/hr (tipič.)
Spanje (Stanje pripravljenosti)	< 1,71 BTU/hr (tipič.)	< 1,71 BTU/hr (tipič.)	< 1,71 BTU/hr (tipič.)
Izklop	< 1,02 BTU/hr (tipič.)	< 1,02 BTU/hr (tipič.)	< 1,02 BTU/hr (tipič.)
Indikator LED za vklop	Vključen način: Bele barve, Stanje pripravljenosti/spanje: Bele barve (utripa)		
Napajanje	zunanje, 100–240 V AC, 50–60 Hz		

Dimenzije	
Izdelek s stojalom (ŠxVxG)	612 x 465 x 220 mm (278E9QHS/278E9QJA) 612 x 457 x 189 mm (278E9QS)
Izdelek brez stojala (ŠxVxG)	612 x 368 x 58 mm
Izdelek z embalažo (ŠxVxG)	730 x 525 x 196 mm
Teža	
Izdelek s stojalom	4,84 kg (278E9QHS) 4,95 kg (278E9QJA) 4,89 kg (278E9QS)
Izdelek brez stojala	4,48 kg (278E9QHS) 4,59 kg (278E9QJA) 4,19 kg (278E9QS)
Izdelek z embalažo	7,53 kg (278E9QHS) 7,74 kg (278E9QJA) 7,48 kg (278E9QS)

5. Tehnične specifikacije

Delovno območje	
Temperaturni razpon (delovanje)	0°C do 40°C
Relativna vlažnost (delovanje)	20% do 80%
Tlak okolice (delovanje)	700 do 1060 hPa
Temperaturni razpon (ne-delovanje)	-20°C do 60°C
Relativna vlažnost (ne-delovanje)	10% do 90%
Tlak okolice (ne-delovanje)	500 do 1060 hPa

Okolje	
ROHS	DA
Embalaza	100% možnost recikliranja
Specifične snovi	Ohišje 100% brez PVC BFR

Ohišje	
Barva	Bela / Črna
Dokončaj	Sijaj

Opomba

1. Ti podatki se lahko spremenijo brez predhodnega opozorila. Pojdite na www.philips.com/support za prenos najnovejše različice letaka.
2. Pametni odzivni čas je optimalna vrednost preskusa GtG ali preskusa GtG (BW).

5.1 Ločljivost in prednastavljeni načini

1 Maksimalna ločljivost

1920 x 1080 @ 60 Hz
(analogni vhod)

1920 x 1080 @ 60 Hz
(digitalni vhod)

2 Priporočena ločljivost

1920 x 1080 @ 60 Hz
(digitalni vhod)

H. frekv. (kHz)	Ločljivost	V. frekv. (Hz)
31,47	720 x 400	70,09
31,47	640 x 480	59,94
35,00	640 x 480	66,67
37,86	640 x 480	72,81
37,50	640 x 480	75,00
37,88	800 x 600	60,32
46,88	800 x 600	75,00
48,36	1024 x 768	60,00
60,02	1024 x 768	75,03
63,89	1280 x 1024	60,02
79,98	1280 x 1024	75,03
55,94	1440 x 900	59,89
70,64	1440 x 900	74,98
65,29	1680 x 1050	59,95
67,50	1920 x 1080	60,00
83,89	1920 x 1080	74,97

Opomba

Vaš zaslon najbolje deluje pri naravni ločljivosti 1920 x 1080 @ 60 Hz. Za najboljši prikaz prosimo uporabljajte to ločljivost.

6. Upravljanje porabe energije

Če imate v računalniku nameščeno grafično kartico ali programsko opremo, skladno z VESA DPM, lahko monitor samodejno zmanjša porabo energije, ko ni v uporabi. Če sistem zazna vnos s tipkovnice, miške ali druge naprave, se bo monitor samodejno "prebudil". Naslednja tabela prikazuje porabo energije in označevanje posamezne funkcije samodejnega varčevanja z energijo:

278E9QHS:

Definicija upravljanja z energijo					
Način VESA	Video	H-sinhron.	V-sinhron.	Porabljena energija	Barva lučke LED
Aktivno	VKLOP	Da	Da	34,47 W (tipič.) 34,57 W (Maks.)	Bela
Spanje	IZKLOP	Ne	Ne	0,5 W (tipič.)	Bela (utripa)
Izključeno	IZKLOP	-	-	0,3 W (tipič.)	IZKLOP

278E9QJA:

Definicija upravljanja z energijo					
Način VESA	Video	H-sinhron.	V-sinhron.	Porabljena energija	Barva lučke LED
Aktivno	VKLOP	Da	Da	36,93 W (tipič.) 39,21 W (Maks.)	Bela
Spanje	IZKLOP	Ne	Ne	0,5 W (tipič.)	Bela (utripa)
Izključeno	IZKLOP	-	-	0,3 W (tipič.)	IZKLOP

278E9QS:

Definicija upravljanja z energijo					
Način VESA	Video	H-sinhron.	V-sinhron.	Porabljena energija	Barva lučke LED
Aktivno	VKLOP	Da	Da	35,11 W (tipič.) 38,34 W (Maks.)	Bela
Spanje	IZKLOP	Ne	Ne	0,5 W (tipič.)	Bela (utripa)
Izključeno	IZKLOP	-	-	0,3 W (tipič.)	IZKLOP

Za meritev porabe energije so uporabljene naslednje nastavitve.

- Privzeta ločljivost: 1920 x 1080
- Kontrast: 50%
- Svetlost: 100%
- Temperatura barve: 6500k z vzorcem polne bele



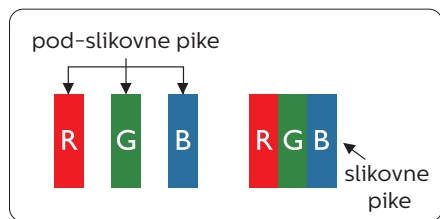
Opomba

Ti podatki se lahko spremenijo brez predhodnega opozorila.

7. Pomoč uporabnikom in garancija

7.1 Philips politika o napakah slikovnih pik za monitorje z ravnim zaslonom

Philips stremi k proizvodnji izdelkov najvišje kakovosti. Uporabljamo nekatere najrazvitejše proizvodne procese in izvajamo strog nadzor kakovosti. Vendar pa so včasih napake slikovnih oz. pod-slikovnih pik na ploščah monitorjev TFT, ki se uporabljajo pri ploskih zaslonih, neizbežne. Noben proizvajalec ne more jamčiti, da na nobeni plošči ne bo prihajalo do napak slikovnih pik, vendar pa Philips jamči, da bo popravil ali zamenjal vsak monitor s prevelikim obsegom napak, ki je pod garancijo. To obvestilo navaja različne tipe napak slikovnih pik in določa sprejemljive nivoje za vsak tip. Za garancijsko popravilo ali zamenjavo mora število napak slikovnih pik na plošči monitorja TFT presežati te sprejemljive nivoje. Na primer, okvarjenih ne sme biti več kot 0,0004 % podslikovnih pik na monitorju. Philips je za določene tipe ali kombinacije bolj opaznih napak slikovnih pik postavil še višje standarde. Ta politika velja po celem svetu.



Slikovne pike in pod-slikovne pike

Slikovna pika ali slikovni element je sestavljen iz treh pod-slikovnih pik v

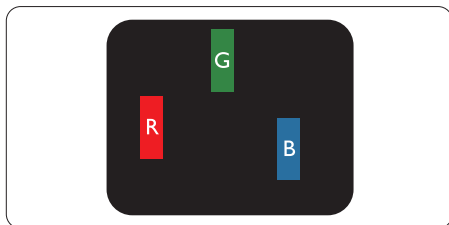
osnovni rdeči, zeleni in modri barvi. Skupina mnogih slikovnih pik tvori sliko. Ko so vse pod-slikovne pike posamezne slikovne pike osvetljene, so tri barvne pod-slikovne pike skupno prikazane kot bela slikovna pika. Ko so vse temne, so tri barvne pod-slikovne pike skupno prikazane kot črna slikovna pika. Druge kombinacije osvetljenih in temnih pod-slikovnih pik so prikazane kot slikovna pika druge barve.

Tipi napak slikovnih pik

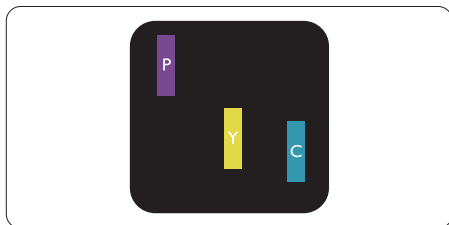
Napake slikovnih in pod-slikovnih pik so na zaslonu prikazane na različne načine. Obstajata dve kategoriji napak slikovnih pik in več tipov napak pod-slikovnih pik v vsaki kategoriji.

Napake svetle pike

Napake svetle pike se pojavijo, ker so slikovne točke ali pod-slikovne točke vedno osvetljene ali "vklopljeni". Svetla pika je pod-slikovna pika, ki izstopa na zaslonu, ko monitor prikazuje temne odtene barv. Vrste napak svetlih pik.



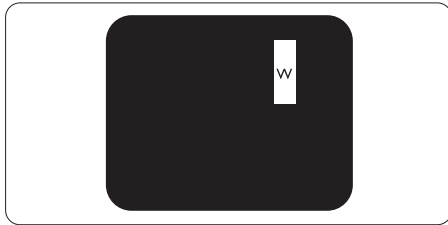
Osvetljene rdeče, zelene ali modre podslikovne pike.



Dve sosednji osvetljeni pod-slikovni piki:

7. Pomoč uporabnikom in garancija

- Rdeča + modra = škrlatno
- Rdeča + zelena = rumeno
- Zelena + modra = cijan (svetlo modra)



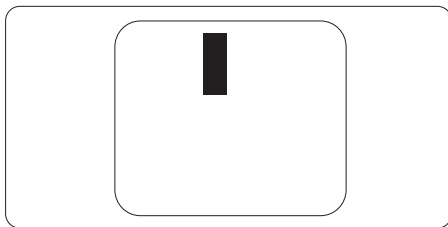
Tri sosednje osvetljene podslikovne pike (bela slikovna pika).

⊖ Opomba

Rdeča ali modra svetla pika mora biti več kot 50 odstotkov svetlejša od sosednje pike, medtem ko je zelena svetla pika 30 odstotkov svetlejša od sosednje pike.

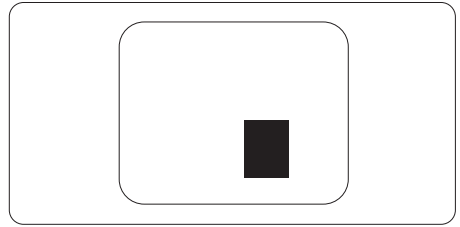
Napake črne pike

Napake črne pike se pojavijo, ker so slikovne ali pod-slikovne pike vedno temne ali "izklopljeni". Črna pika je pod-slikovna pika, ki izstopa na zaslonu, ko monitor prikazuje svetle odtenke barv. Vrste napak črnih pik.



Bližina napak slikovnih pik

Ker so napake sosednjih slikovnih in pod-slikovnih pik istega tipa lahko opaznejše, je Philips določil dopustno toleranco za bližino napak slikovnih pik.



Tolerance napak slikovnih pik

Da bi bili v garancijskem obdobju upravičeni do popravila ali zamenjave zaradi napak slikovnih pik, morajo napake slikovnih pik ali pod-slikovnih pik na plošči monitorja TFT pri ploskem zaslonu monitorja Philips presegati dovoljene stopnje tolerance, navedene v naslednjih tabelah.

NAPAKE SVETLE PIKE	SPREJEMLJIVI NIVO
1 osvetljena pod-slikovna pika	2
2 sosednji osvetljeni pod-slikovni piki	1
3 sosednje osvetljene pod-slikovne pike (bela slikovna pika)	0
Razdalja med dvema napakama svetle pike*	> 10 mm
Skupno število napak svetle pike vseh tipov	3
NAPAKE ČRNE PIKE	SPREJEMLJIVI NIVO
1 temna pod-slikovna pika	5 ali manj
2 sosednje temne pod-slikovne pike	2 ali manj
3 sosednje temne pod-slikovne pike	0
Razdalja med dvema napakama črne pike*	> 10 mm
Skupno število napak črne pike vseh tipov	5 ali manj
SKUPNO ŠTEVILO NAPAK PIKE	SPREJEMLJIVI NIVO
Skupno število napak svetle ali črne pike vseh tipov	5 ali manj

 **Opomba**

- 1 ali 2 sosednji napaki pod-slikovnih točk = 1 napaka pike

7.2 Pomoč uporabnikom in garancija

Za podatke glede kritja jamstva in glede zahtev za dodatno podporo, ki veljajo v vaši regiji, obiščite spletno stran www.philips.com/support ali pa kontaktirajte vaš Philipsov Center za pomoč strankam.

Informacije o garancijskem obdobju najdete v izjavi o garanciji v priročniku s pomembnimi informacijami.

Za podaljšano jamstvo: če želite podaljšati obdobje splošnega jamstva, vam je preko pooblaščenega servisnega centra na voljo servisni paket Out of Warranty (Izven jamstva).

Če želite to storitev koristiti, jo kupite v tridesetih dneh od datuma vašega prvotnega nakupa. Storitev v času podaljšanega jamstva vključuje odvoz, popravilo in vračilo izdelka, vendar pa vse nastale dodatne stroške krije uporabnik.

Če pooblaščen servisni partner ne more izvesti vseh potrebnih popravil, ki jih nudi paket podaljšanega jamstva, bomo, v kolikor bo mogoče, do izteka podaljšanega jamstva, ki ste ga kupili, našli drugačno rešitev.

Za več podrobnosti kontaktirajte Philipsovega predstavnika v servisnem centru za stranke ali lokalni klicni center (na številki Centra za pomoč strankam).

Številka Philipsovega Centra za pomoč strankam je navedena spodaj.

Lokalno standardno jamstveno obdobje	Obdobje podaljšanega jamstva	Skupno jamstveno obdobje
Odvisno od posamezne regije	+ 1 leto	Lokalno standardno jamstveno obdobje + +1
	+ 2 leti	Lokalno standardno jamstveno obdobje + +2
	+ 3 leti	Lokalno standardno jamstveno obdobje + 3

**Zahtevan je originalen račun za nakup izdelka in podaljšanega jamstva.

Opomba

V priročniku s pomembnimi informacijami, ki je na voljo na spletni strani za podporo Philips, poiščite servisno telefonsko številko za regijo.

8. Odpravljanje težav in pogosta vprašanja

8.1 Odpravljanje težav

Ta stran obravnava težave, ki jih lahko popravi uporabnik. Če težave ne odpravite niti s tukaj omenjenimi rešitvami, se obrnite na predstavnika Philipsove podpore za kupce.

1 Splošne težave

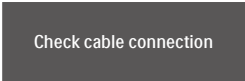
Ni slike (indikator LED za napajanje ne sveti)

- Prepričajte se, da je napajalni kabel priključen v vtičnico in v zadnji del monitorja.
- Najprej zagotovite, da je gumb za vklop/izklop na sprednji strani monitorja v položaju izklop, nakar ga pritisnite v položaj vklop.

Ni slike (indikator LED za napajanje je bel)

- Prepričajte se, da je računalnik vklopljen.
- Prepričajte se, da je signalni kabel pravilno priključen na vaš računalnik.
- Prepričajte se, da kabel monitorja nima ukrivljenih nožic na priključku. V nasprotnem primeru popravite ali zamenjajte kabel.
- Morda je aktivirana funkcija varčevanja z energijo

Na zaslonu je izpisano



Check cable connection

- Prepričajte se, da je kabel monitorja pravilno priključen na vaš računalnik. (Glejte tudi Vodič za hitri začetek).
- Preverite, ali ima kabel monitorja ukrivljene nožice.

- Prepričajte se, da je računalnik vklopljen.

Gumb SAMODEJNO ne deluje

- Funkcija Samodejnih nastavitvev deluje le v načinu VGA–Analogno. Če rezultat ni zadovoljiv, lahko prilagoditve opravite ročno prek zaslonskega menija.

Opomba

Funkcija Samodejnih ni na voljo v načinu digitalnem DVI, saj ni potrebna.

Vidni znaki dima ali isker

- Ne izvajajte nobenih korakov za odpravljanje težav
- Zaradi varnosti monitor takoj izklopite iz električne vtičnice
- Takoj se obrnite na predstavnika Philipsove podpore za kupce.

2 Težave s sliko

Slika ni poravnana

- Prilagodite položaj slike s funkcijo "Samodejno" v glavni ukazi zaslonskega menija.
- Prilagodite položaj slike s pomočjo Nastavitvev Faza/Takt v OSD glavni ukazi zaslonskega menija. Na voljo je le v načinu VGA.

Slika na zaslonu vibrira

- Preverite, ali je signalni kabel dobro priključen na grafično kartico oz. PC.

Pojavlja se vertikalno migotanje



- Prilagodite sliko s funkcijo "Samodejno" v glavnih ukazih zaslonskega prikaza.
- Odstranite vertikalne črte s pomočjo Nastavitvev Faza/Takt v glavnih ukazih zaslonskega prikaza. Na voljo je le v načinu VGA.

Pojavlja se horizontalno migotanje



- Prilagodite sliko s funkcijo "Samodejno" v glavnih ukazih zaslonskega prikaza.
- Odstranite vertikalne črte s pomočjo Nastavitev Faza/Takt v glavnih ukazih zaslonskega prikaza. Na voljo je le v načinu VGA.

Slika je zamegljena, nerazločna ali pretemna

- V zaslonskem prikazu (OSD) prilagodite kontrast in svetlost.

Po izklopu monitorja na zaslonu ostane "ostala", "zapečena" ali "meglena slika".

- Neprekinjen in dolgotrajen prikaz negibnih slik lahko povzroči, da se slika "zapečena" na zaslon, čemur pravimo tudi "ostala" ali "meglena slika". V tehnologiji LCD plošč so "zapečena", "ostala" ali "meglena slika" dobro poznan pojav. V večini primerov "zapečena", "ostala" ali "meglena slika" izgine postopoma, nekaj časa po izključitvi monitorja.
- Ko monitor pustite brez nadzora, vedno aktivirajte premikajoči se ohranjevalnik zaslona.
- Če boste preko vašega LCD zaslona prikazovali nespremenljivo statično vsebino, občasno aktivirajte aplikacijo za osveževanje zaslona.
- Če ne aktivirate ohranjevalnika zaslona ali programa za občasno osveževanje zaslona, se lahko slika v zaslon "zapečena", "ostala" ali "meglena slika". Takšna slika ne bo izginila, poškodbe pa ni mogoče popraviti. Zgoraj omenjene škode garancija ne pokriva.

Slika je popačena. Besedilo je nerazločno ali zamegljeno.

- Nastavite ločljivost zaslona na računalniku na enako, kot je priporočena privzeta ločljivost zaslona.

Na zaslonu se pojavljajo zelene, rdeče, modre, temne in bele pike

- Preostale pike so običajna lastnost tekočih kristalov, kise uporabljajo v današnji tehnologiji. Za več podrobnosti glejte politiko o slikovnih točkah.

* Lučka, ki sveti, ko je monitor "vklopljen", je premočna in moti

- Lučko, ki sveti, ko je monitor "vklopljen", lahko nastavite s pomočjo nastavitve Napajanje LED v glavnih ukazih zaslonskega prikaza.

Za dodatno pomoč glejte kontaktne podatke servisa, ki so navedeni v priročniku s pomembnimi informacijami, in se obrnite na predstavnika servisne službe družbe Philips.

* Funkcije so različne, odvisno od zaslona.

8.2 Splošna pogosta vprašanja

V1: Ko namestim monitor, kaj naj naredim, če se na zaslonu izpiše "Teга video načina ni mogoče prikazati"?

Odg.: Priporočena ločljivost za ta monitor: 1920 x 1080 @ 60 Hz.

- Izključite vse kable in priključite računalnik na monitor, ki ste ge uporabljali prej.
- V meniju Začetek v OS Windows izberite Nastavitve/Nadzorna plošča. V oknu Nadzorne plošče izberite ikono Zaslón. V nadzorni plošči Zaslóna izberite zavihek "Nastavitve". Na zavihku z Setting (Nastavitvami) premaknite drsnik v polju "desktop area (namizje)" na 1920 x 1080 slikovnih pik.
- Odprite "Dodatne lastnosti" in nastavite frekvenca osveževanja na 60Hz, nato kliknite V redu.
- Ponovno zaženite računalnik in ponovite 2 in 3. korak za potrditev nastavitve vašega PC-ja na 1920 x 1080 pri 60 Hz.
- Zaustavite računalnik, izključite vaš stari monitor in ponovno priključite Philips LCD monitor.
- Vklópite monitor in nato še računalnik.

V2: Kakšna je priporočena hitrost osveževanja za LCD monitor?

Odg.: Priporočena hitrost osveževanja za LCD monitorje je 60 Hz, v primeru motenj na zaslonu pa jo lahko nastavite na 75 Hz, da vidite, če to odpravi motnje.

V3: Kaj so datoteke .inf in .icm v uporabniškem priročniku? Kako namestim gonilnike (.inf in .icm)?

Odg.: To so datoteke z gonilniki za vaš monitor. Za namestitev gonilnikov sledite navodilom v uporabniškem

priročniku. Ko prvič nameščate monitor, vas bo računalnik morda vprašal za gonilnike monitorja (datoteke .inf in .icm) ali za disk z gonilniki.

V4: Kako nastavim ločljivost?

Odg.: Gonilniki grafične kartice in monitor skupaj določijo razpoložljive ločljivosti. Želena ločljivost lahko nastavite v Control Panel (Nadzorna plošča) v OS Windows®, in sicer z možnostjo »Display properties« (Lastnosti zaslóna)".

V5: Kaj če se pri prilagajanju nastavitve monitorja izgubim prek zaslónskega menija?

Odg.: Enostavno pritisnite gumb V redu, nato pa izberite "Ponastavitev" za priklic privzetih tovarniških nastavitvev.

V6: Ali je zaslon LCD odporen na praske?

Odg.: Na splošno priporočamo, da površine zaslóna ne izpostavljate pretiranim šokom in jo varujete pred ostrimi in skrhanimi predmeti. Pri rokovanju z monitorjem pazite, da ne izvajate pritiska neposredno na površino zaslóna. To lahko vpliva tudi na vašo garancijo.

V7: Kako naj očistim površino LCD zaslóna?

Odg.: Za običajno čiščenje uporabljajte čisto in mehko krpo. Za intenzivno čiščenje uporabljajte izopropil alkohol. Ne uporabljajte ostalih raztopil, kot so etanol, aceton, heksan, itd.

V8: Ali lahko spreminjam barvne nastavitve monitorja?

Odg.: Da, barvne nastavitve lahko spreminjate prek zaslónskega prikaza z naslednjimi koraki,

8. Odpravljanje težav in pogosta vprašanja

- Pritisnite "V redu" za prikaz zaslonskega menija (OSD - On Screen Display)
- Pritisnite "Puščica navzdol" in izberite možnost "Barva". Nato pritisnite "V redu" za vnos nastavitve barve – obstajajo tri nastavitve, kot sledi v nadaljevanju.
 1. Color Temperature (Temperatura barve): Pri nastavitvi 6500 K je slika »topla z rdeče-belimi barvnimi tonom«, pri nastavitvi 9300 K pa je slika »hladna z modro-belimi tonom«.
 2. sRGB: to je standardna nastavev za zagotavljanje pravilne izmenjave barv med različnimi napravami (npr. digitalnimi fotoaparati, monitorji, tiskalniki, optičnimi bralniki, itd.).
 3. User Define (Uporabniško): uporabnik lahko sam nastavi barvne nastavitve s prilagajanjem rdeče, zelene in modre barve.

Opomba

Meritev barve svetlobe, ki jo odseva predmet, ko ga segrevamo. Ta meritev je izražena z absolutno lestvico (Kelvin). Nižje temperature Kelvina, kot npr. 2004K, so rdeče barve; višje temperature, kot na primer 9300K, so modre barve. Nevtralna temperatura je bela s 6504K.

V9: Ali lahko svoj LCD monitor priključim na kateri koli PC, delovno postajo ali Mac?

Odg.: Da. Vsi Philips LCD monitorji so popolnoma združljivi s standardnimi PC-ji, Maci in delovnimi postajami. Za priklop monitorja na sistem Mac boste morda potrebovali adapter za kabel. Za več informacij

se obrnite na trgovskega predstavnika podjetja Philips.

V10: Ali Philips LCD monitorji podpirajo Plug and Play?

Odg.: Da, monitorji podpirajo Plug-and-Play in so združljivi z operacijskimi sistemi Windows 10/8.1/8/7 in Mac OSX.

V11: Kaj pri LCD zaslonih pomeni lepljenje slike ali zapečena ali odtisnjena ali meglena slika?

Odg.: Neprekinjen in dolgotrajen prikaz negibnih slik lahko povzroči, da se slika "zapečena" na zaslon, čemur pravimo tudi "ostala" ali "meglina slika". V tehnologiji LCD plošč so "zapečena", "ostala" ali "meglina slika" dobro poznan pojav. V večini primerov "zapečena", "ostala" ali "meglina slika" izgine postopoma, nekaj časa po izključitvi monitorja. Ko monitor pustite brez nadzora, vedno aktivirajte premikajoči se ohranjevalnik zaslona. Če boste preko vašega LCD zaslona prikazovali nespremenljivo statično vsebino, občasno aktivirajte aplikacijo za osveževanje zaslona.


Opozorilo

Hudi primeri "zapečene", "ostale" ali "meglene" slike ne bodo izginili in jih ni mogoče popraviti. Zgoraj omenjene škode garancija ne pokriva.

V12: Zakaj moj zaslon ne prikazuje besedila jasno in ostro, ampak robato?

Odg.: Vaš LCD monitor najbolje deluje pri privzeti ločljivosti 1920 x 1080 pri 60 Hz. Za najboljši prikaz uporabljajte to ločljivost.

V13: Kako odklenem ali zaklenem bližnjično tipko?

Odg.: Če želite odkleniti ali zakleniti bližnjično tipko, pritisnite in 10 sekund držite pritisnjeno tipko /OK. Na zaslonu se pojavi napis "Pozor", ki prikazuje stanje (zaklenjeno ali odklenjeno), kot je prikazano na spodnjih slikah.



Monitor controls unlocked



Monitor controls locked

V14: Kje najdem priročnik s pomembnimi informacijami, ki je naveden v EDFU-ju?

Odg.: Priročnik s pomembnimi informacijami lahko prenesete s spletnega mesta za pomoč družbe Philips.



© 2018 Koninklijke Philips N.V. Vse pravice pridržane.

Ta izdelek je proizvedla in ga dala na trg oziroma je bil proizveden in dan na trg v imenu družbe Top Victory Investments Ltd. ali ena od njenih podružnic. Družba Top Victory Investments Ltd. je dajalec garancije v zvezi s tem izdelkom. Družba Philips in znak štita družbe Philips sta registrirani blagovni znamki družbe Koninklijke Philips N.V., uporabljeni v skladu z licenco.

Specifikacije so predmet sprememb brez predhodnega opozorila.

Različica: M9278EQIT