

PHILIPS

Business
Monitor

3000 Series



13B1K3300

BG

Ръководство на потребителя

1

Грижи за клиентите и гаранция

19

Отстраняване на неизправности и често задавани въпроси

20

Регистрирайте своите продукти и получите поддръжка на
www.philips.com/welcome

Съдържание

1. Важно	1
1.1 Мерки за безопасност и поддръжка	1
1.2 Описание на условните обозначения	3
1.3 Изхвърляне на продукта и опаковъчния материал	4
2. Инсталиране на монитора	5
2.1 Инсталиране	5
2.2 Работа с монитора	8
2.3 Отстранете модула на основата за монтаж на VESA	11
3. SmartRemote	13
4. Технически характеристики	15
5. Управление на захранването	18
6. Грижи за клиентите и гаранция	19
7. Отстраняване на неизправности и често задавани въпроси	20
7.1 Отстраняване на неизправности	20
7.2 Общи често задавани въпроси	21

1. Важно

Това електронно ръководство на потребителя е предназначено за всички използващи монитора на Philips. Отделете необходимото време, за да прочетете ръководството на потребителя преди да използвате монитора. То съдържа важна информация и бележки относно работата на монитора.

Гаранцията на Philips важи, ако изделието се използва по предназначение, в съответствие с инструкциите за експлоатация и след представяне на оригиналната фактура или касова бележка, на която е посочена датата на покупка, името на доставчика и модел и производствен номер на изделието.

1.1 Мерки за безопасност и поддръжка

Предупреждения

Използването на команди, настройки и процедури, различни от описаните в тази документация, могат да причинят токов удар и/или механични щети.

Прочетете и следвайте указанията при свързване и използване на компютърния монитор.

Експлоатация

- Пазете монитора от пряка слънчева светлина, силно осветление и други източници на топлина. Продължителното излагане на такива влияния може да доведе до обезцветяване и повреда на монитора.
- Дръжте дисплея далеч от грес и масла. Те може да повредят пластмасовия корпус на дисплея и да анулират гаранцията.

- Отстранете всички предмети, които биха могли да попаднат във вентилационните отвори или да попречат на електрониката на монитора да се охлажда.
- Не запушвайте вентилационните отвори на корпуса.
- При избора на място за монитора, осигурете лесен достъп до щепсела и контакта.
- Ако изключвате монитора чрез изваждане на захранващия кабел за променлив или прав ток, за нормална експлоатация изчакайте 6 секунди, преди да включите отново кабела.
- Използвайте винаги стандартния захранващ кабел, доставен от Philips. Ако захранващият кабел липсва, обърнете се към местния сервизен център. (Вижте информацията за контакт с обслужване на клиента, включена в ръководството с важна информация.)
- Работете при посоченото захранване. Уверете се, че използвате монитора само с посоченото захранване. Използването на неправилно напрежение ще причини неизправност и може да доведе до пожар или токов удар.
- Защитете кабела. Не дърпайте или огъвайте захранващия кабел и сигналния кабел. Не поставяйте монитора или други тежки предмети върху кабелите. Ако са повредени, кабелите може да причинят пожар или токов удар.
- Не подлагайте монитора на силни вибрации или удари по време на работа.
- За да избегнете евентуални щети, например обелване на панела от рамката, уверете се, че мониторът

не е наклонен надолу на повече от -5 градуса. Ако максималният ъгъл за наклон надолу от -5 градуса е надвишен, щетите върху монитора няма да бъдат покрити от гаранцията.

- Не удяряйте и не изпускате монитора при работа или транспортиране.
- Портът USB Type-C може да се свърже само към оборудване за безопасност с огнеупорно отделение в съответствие с IEC 62368-1 или IEC 60950-1.
- Прекомерната употреба на монитора може да доведе до дискомфорт на очите. Препоръчва се по-скоро да правите кратки почивки често отколкото по-дълги почивки по-рядко. Например, 5-10 минутна пауза след 50-60 минути продължително използване на екрана е по-добро в сравнение с 15-минутна почивка на всеки два часа. Опитайте се да предпазите очите си от напрежение по време на използване на екрана продължително време като направите следното:
 - Гледайте в точки на различни разстояния след дълго фокусиране на екрана.
 - Мигайте често докато работите.
 - Затворете очите си и правете кръгове, за да се отпуснете.
 - Позиционирайте екрана на подходяща височина и ъгъл според Вашата височина.
 - Регулирайте яркостта и контраста до подходящото ниво.
 - Регулирайте околната светлина, така че да наподобява яркостта на Вашия екран. Избягвайте флуоресцентно осветление и повърхности, които не отразяват прекалено много светлина.

- Обърнете се към лекар, ако симптомите Ви не изчезнат.


Поддръжка

- За да предпазите монитора от повреда, не натискайте EPD (Electronic Paper Display) твърде силно. Когато местите монитора, хващайте го за корпуса при повдигане. Не повдигайте монитора с ръце или пръсти, хващайки го за дисплея.
- Почистващи препарати на нефтена основа може да повредят пластмасовите части и да анулират гаранцията.
- Извадете хранящия кабел на монитора, ако няма да го използвате продължително време.
- Изключете монитора от мрежата, когато се налага да го почистите с леко навлажнено парче плат. Екранът може да се почиства със сухо парче плат при изключено храняване. Никога не използвайте органични разтворители, алкохол или разтворители на амонячна основа за почистване на монитора.
- За да избегнете риска от токов удар или трайна повреда на комплекта, не допускайте прах, дъжд, вода или прекалено влажна среда.
- Ако мониторът се намокри, избършете го с парче сух плат колкото е възможно по-скоро.
- Ако в монитора попадне чуждо тяло или вода, веднага го изключете и извадете хранящия кабел от контакта. След това отстранете чуждото тяло или водата и изпратете монитора в сервизния център.
- Не съхранявайте и не използвайте монитора на места с повишена топлина, пряка слънчева светлина

или при прекалено ниска температура.

- За да поддържате монитора в добро състояние и за дългосрочна употреба, използвайте монитора на място, което отговаря на следните изисквания за температура и влажност.
 - Температура: 0-40°C 32-104°F
 - Влажност: 20-80% относителна влажност

Важна информация за прегаряне/образ "призрак"

- Ако на екрана има остатъчен образ, използвайте бутона  Clear Image Sticking (Изтриване на остатъчен образ) на дисплея, за да опресните екрана.

Сервизно обслужване

- Капакът трябва да се отваря само от квалифициран сервизен персонал.
- Ако за ремонта или сглобяването е необходим някакъв документ, свържете се с местния сервизен център. (Вижте информацията за контакт с обслужване на клиента, включена в ръководството с важна информация.)
- За информация за транспортиране, вижте "Технически спецификации".
- Не оставяйте монитора в автомобил/багажник, изложен на директна слънчева светлина.

Забележка

Консултирайте се със сервизен техник, ако мониторът не работи нормално или не знаете какво да предприемете след изпълнение на инструкциите в това ръководство.

1.2 Описание на условните обозначения

Условните обозначения в този документ са описани по-долу.

Забележки, сигнали за внимание и предупреждения

В цялото ръководство определени части от текста може да бъдат придружени от икона и да са написани с получер шрифт или курсив. Тези части съдържат забележки, сигнали за внимание или предупреждения. Използват се както следва:

Забележка

Тази икона показва важна информация и съвети, които помагат за по-добро използване на компютърната система.

Внимание

Тази икона показва полезна информация за избягване на потенциална повреда на хардуера или загуба на данни.

Предупреждение

Тази икона показва възможност за нараняване и посочва как да избегнете проблема.

Някои предупреждения могат да са в други формати или да не са придружени от икона. В такива случаи конкретното представяне на предупреждението се изисква от съответния регулаторен орган.

1.3 Изхвърляне на продукта и опаковъчния материал

Отпадъци от електрическо и електронно оборудване - WEEE



This marking on the product or on its packaging illustrates that, under European Directive 2012/19/EU governing used electrical and electronic appliances, this product may not be disposed of with normal household waste. You are responsible for disposal of this equipment through a designated waste electrical and electronic equipment collection. To determine the locations for dropping off such waste electrical and electronic, contact your local government office, the waste disposal organization that serves your household or the store at which you purchased the product.

Your new monitor contains materials that can be recycled and reused. Specialized companies can recycle your product to increase the amount of reusable materials and to minimize the amount to be disposed of.

All redundant packing material has been omitted. We have done our utmost to make the packaging easily separable into mono materials.

Please find out about the local regulations on how to dispose of your old monitor and packing from your sales representative.

Taking back/Recycling Information for Customers

Philips establishes technically and economically viable objectives to optimize

the environmental performance of the organization's product, service and activities.

From the planning, design and production stages, Philips emphasizes the important of making products that can easily be recycled. At Philips, end-of-life management primarily entails participation in national take-back initiatives and recycling programs whenever possible, preferably in cooperation with competitors, which recycle all materials (products and related packaging material) in accordance with all Environmental Laws and taking back program with the contractor company.

Your display is manufactured with high quality materials and components which can be recycled and reused.

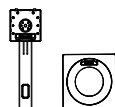
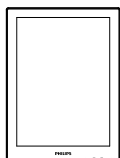
To learn more about our recycling program please visit

<http://www.philips.com/a-w/about/sustainability.html>

2. Инсталиране на монитора

2.1 Инсталиране

1 Съдържание на пакета



AC/DC Adapter



*HDMI



*DP



*USB C-C

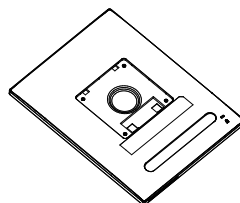
*Различно според региона

Забележка

Използвайте само AC/DC адаптер от модел: Philips ADPC1936.

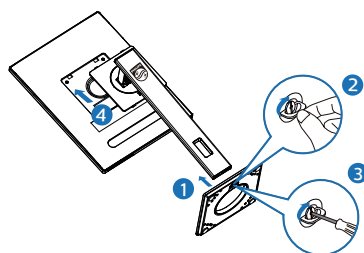
2 Монтиране на основата

1. Поставете монитора с лицето надолу върху мека повърхност. Внимавайте да не надраскате или повредите екрана.

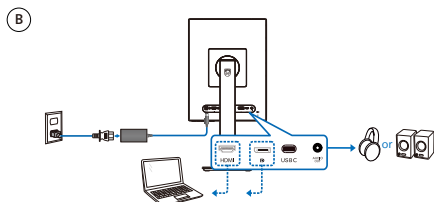
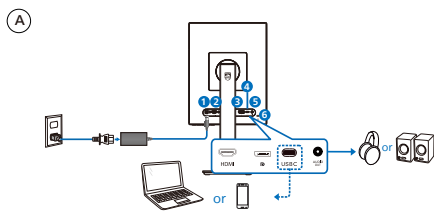


2. Дръжте стойката с две ръце.

- (1) Внимателно монтирайте основата към стойката.
- (2) С пръсти затегнете болта, намиращ се отдолу на основата.
- (3) Използвайте отвертка, за да затегнете болта, намиращ се отдолу на основата и здраво закрепете основата към колоната.
- (4) Внимателно прикачете стойката към мястото за монтиране на VESA докато механизмът се фиксира.



3 Свързване към компютър



- 1 Бутон за включване и изключване
- 2 HDMI вход
- 3 DisplayPort вход
- 4 USB C
- 5 Аудиоизход
- 6 Заклучване против кражба Kensington

Забележка

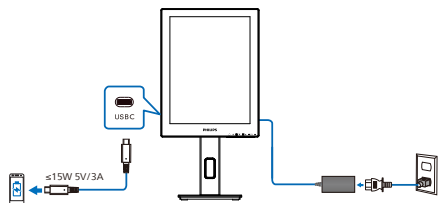
Мониторът може да получава захранване и видеосигнал през USB-C порта. HDMI и DP портът служи само за входен видеосигнал за монитора. Не може да зарежда устройства. Мониторът получава захранване от захранващия адаптер, ако е свързан.

Свързване с компютър

1. Свържете надеждно захранващия кабел към задната страна на монитора.
2. Изключете компютъра и извадете захранващия му кабел.
3. Свържете сигналния кабел на монитора към видео конектора на компютъра.
4. Включете захранващия кабел на компютъра и монитора в близък контакт.
5. Включете компютъра и монитора. Ако мониторът показва изображение, инсталирането е завършено.

4 Захранване на други устройства

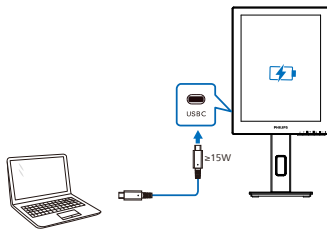
Със захранващ адаптер, свързан към монитора:



Този USB-C порт на монитора може да захранва с 15W и 5V/3A от захранването за зареждане на Вашето устройство.

Има различни устройства на пазара, които може да се различават от дизайна или настройките в спецификациите. Вашето устройство може да има различни изисквания към захранването в сравнение с това, което USB-C портът на монитора може да достави, затова не можем да гарантираме, че USB-C на нашия монитор с 15W (5V/3A) може да изпълни изискванията към захранването от Вашето устройство. Вижте техническите характеристики на производителя на Вашето устройство за препоръки относно предотвратяване на щети на Вашето устройство.

Без захранващ адаптер, свързан към монитора:



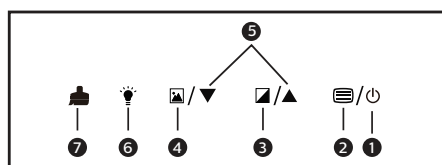
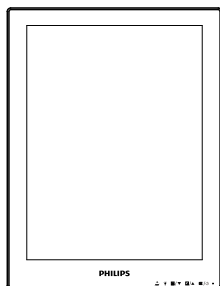
Мониторът може да захранва устройство през USB-C, което поддържа до 65W с 5V/3A, 7V/3A, 9V/3A, 10V/3A, 12V/3A, 15V/3A, 20V/3,25A.

ⓘ Забележка

Горещо се препоръчва да свържете захранващия адаптер, когато използвате мобилен телефон с монитора, за по-добра употреба. Обърнете внимание, че екранът може да мига или да стане черен, когато нивото на батерията на Вашето устройство е ниско. Свържете захранването, за да разрешите тази ситуация.

2.2 Работа с монитора

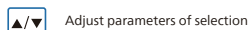
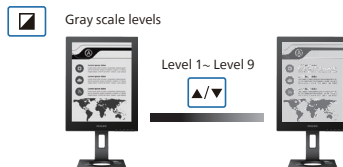
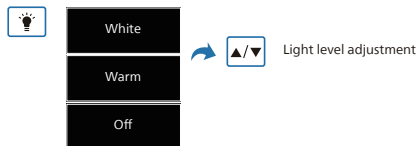
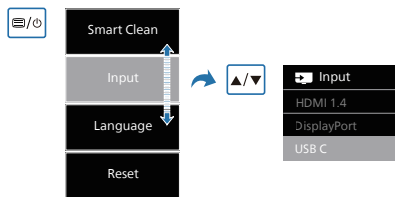
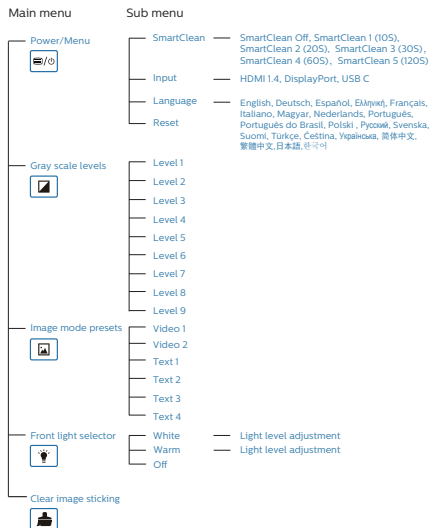
1 Описание на бутоните за управление



1		Задръжете за 3 секунди за ВКЛЮЧВАНЕ и ИЗКЛЮЧВАНЕ.
2		Достъп до екранното меню. Превключвайте елементи въз основа на изискванията си.
3		Нива на скалата на сивото: Има девет нива с опции за избор на контраст и нива на скалата на сивото.
4		Готови настройки на режим за изображения: Има шест предварително зададени режима. Видео 1 и 2: Оптимизирайте за преглед на видео. Текст 1, 2, 3 и 4: Оптимизирайте за четене на текстови документи.
5		Регулирайте параметрите на избраната опция.
6		Избор на светлина отпред: Бяла светлина, Топла светлина и Изкл..
7		Изчистване на остатъчен образ: Опреснете екрана, за да изчистите остатъчния образ.

2 Екранното меню

По-долу е даден общ преглед на структурата на екранното меню. Той може да послужи за справка при преминаване през различните настройки.



Забелжка

- EPD мониторът е оптимизиран за четене на текст. Той представлява устойчив, рефлективен дисплей със скорост на опресняване по-ниска от тази на LCD монитора. Препоръчва се да използвате приложението SmartRemote, което предоставя по-бърз и лесен начин за преглед на Вашите файлове на EPD дисплея.

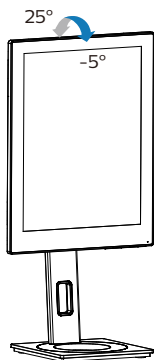
3 Информация за разделителната способност

Този монитор е проектиран да работи оптимално при основната си разрешителна способност от 1200 x 1600. Когато мониторът е включен на различна разделителна способност, на екрана се показва предупреждение: Използвайте 1200 x 1600 за най-добри резултати.

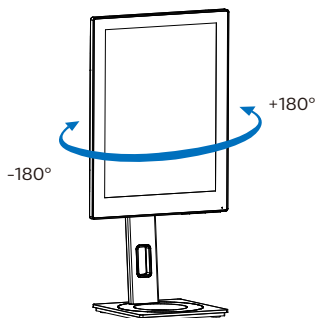
Показването на съобщението за присъща разделителна способност може да се деактивира от Настройки в екранното меню.

4 Физическа функция

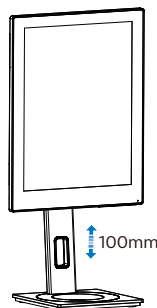
Наклон



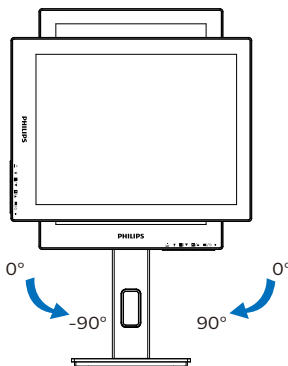
Завъртане



Регулиране на височината



Ос



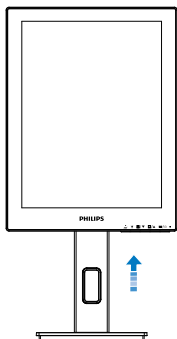
⚠ Предупреждение

- За да избегнете евентуални щети по екрана, като обелване на панела, уверете се, че мониторът не е наклонен на повече от -5 градуса надолу.
- Не натискайте екрана, докато регулирате ъгъла на монитора. Хващайте само рамката.

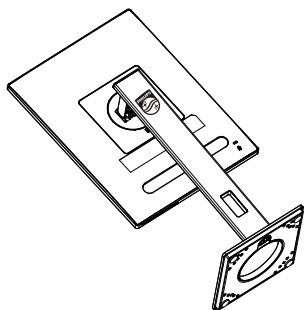
2.3 Отстранете модула на основата за монтаж на VESA

Преди да започнете да демонтирате основата на монитора, следвайте инструкциите по-долу, за да избегнете евентуална повреда или нараняване.

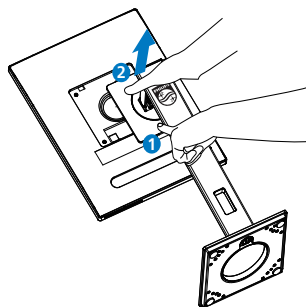
1. Удължете стойката на монитора до край.



2. Поставете монитора с лицето надолу върху мека повърхност. Внимавайте да не надраскате или повредите екрана. Повдигнете стойката на монитора.

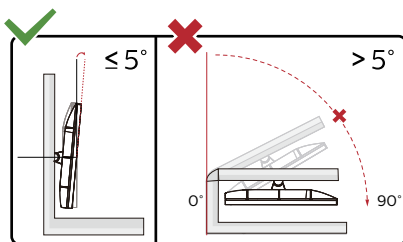
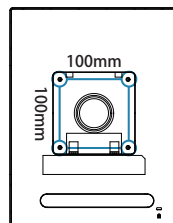


3. Дръжте бутона за освобождаване натиснат, наклонете основата и я издърпайте.



ⓘ Забележка

Този монитор е пригоден за съвместими с VESA съединителни елементи 100mm x 100mm. Монтажен болт VESA M4. Винаги се свързвайте с производителя относно стенен монтаж.



* Дизайнът на дисплея може да се различава от този на илюстрациите.

⚠ Предупреждение

- За да избегнете евентуални щети по екрана, като обелване на панела, уверете се, че мониторът не е наклонен на повече от -5 градуса надолу.

- Не натискайте екрана, докато регулирате ъгъла на монитора. Хващайте само рамката.

3. SmartRemote

1 Какво представлява SmartRemote?

SmartRemote е единствен по рода си, водещ софтуер за серията дисплеи за електронни документи (EPD) на, който Ви позволява да показвате разнообразно съдържание.

2 Защо ми е необходимо това?

SmartRemote прави по-лесно преглеждането на файловете Ви. Можете да щракнете върху бутона на функцията SmartRemote за лесна навигация нагоре/надолу, смаляване/увеличаване, търсене на текст или превключване на други файлове между Вашия лаптоп и EPD. Заедно с режимите на екранното меню на монитора, предоставя готови режими, оптимизирани за показване на любимото Ви съдържание.

3 Как да разреши SmartRemote?

Следвайте инструкциите по-долу, за да завършите инсталацията и да стартирате приложението SmartRemote.

Инсталиране

Отидете на страницата за поддръжка на Philips на адрес

www.philips.com/welcome и изтеглете приложението SmartRemote.

SmartRemote може да се използва само със серията дисплеи за електронни документи (EPD) на Philips. Следвайте указанията, за да завършите инсталирането.

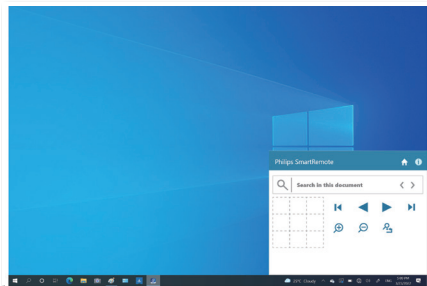


SmartRemote

Стартиране на SmartRemote

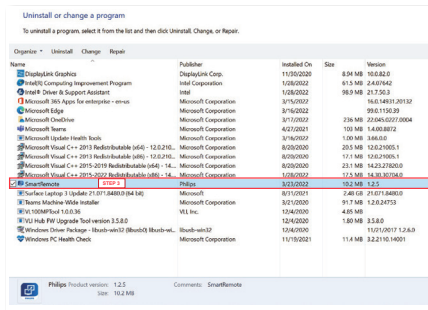
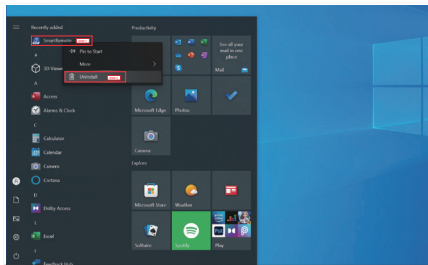
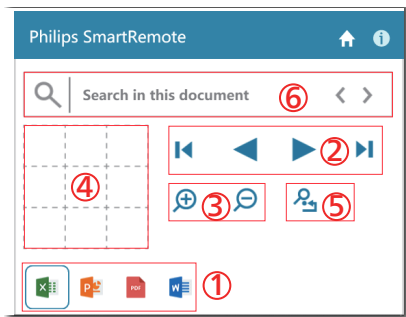
Щракнете върху приложението от работния плот или папката SmartRemote. Потребителският

интерфейс ще се появи в долния десен ъгъл на Вашия екран.




Интерфейс

1. Плъзгайте и пускате файлове с зоната за пускане на файлове. Вижте списъка с файлове, които сте добавили. Поддържаните файлови формати включват Microsoft Word, Excel, PowerPoint или PDF.
2. Разлистете файловете си или прескочете към началото или края на списъка с файлове.
3. Увеличете или смалете файловете си.
4. Функцията за мащабиране разделя документа на квадранти. Можете да използвате мишката за навигация между квадрантите.
5. Покажете файл при 100% оригиналния му размер.
6. Търсете текст във файлове. Например, щракнете върху + (увеличение) (3) и после щракнете във визуализацията на квадранта (4), за да увеличите зоната на екрана, която искате да видите. Щракването върху горния ляв квадрат автоматично ще увеличи горния ляв ъгъл на Вашия документ. Щракването върху долния ляв квадрат автоматично ще мащабира долния ляв ъгъл на Вашия документ.



Съдържанието на файла ще бъде показано на EPD. Можете да прочетете и превключите между файловете с помощта на този лесен интерфейс за преглед. Обърнете внимание, че пет е максималният брой файлове, които могат да се заредят в този интерфейс. Ако плъзнете допълнителен файл в интерфейса, най-старият файл ще бъде премахнат от интерфейса за визуализиране на файлове.

Ако на екрана има остатъчен образ, използвайте бутона  Изтриване на остатъчен образ на дисплея, за да опресните екрана.

Можете да щракнете с десния бутон на мишката върху приложението от лентата със задачи, когато не използвате EPD.

Деинсталиране

Следвайте инструкциите по-долу, за да деинсталирате SmartRemote.

1. Щракнете върху бутона Старт и изберете SmartRemote от менюто Старт.
2. Щракнете с десния бутон върху SmartRemote и изберете бутона Деинсталиране.
3. Завършете деинсталацията на SmartRemote.

Забележка

- Приложението SmartRemote се използва за преглед на файлове бързо и лесно, но не може да се използва за редактиране.
- Приложението SmartRemote е съвместимо само с операционни системи Windows. Към този момент не се поддържа macOS.

4. Технически характеристики

Изображение/Дисплей			
Тип на панел на монитор	EPD		
Размер на панела	Ширина 33,8 cm (13,3")		
Съотношение на страните	3:4		
Разстояние между пикселите	0,169(X) mm x 0,169(B) mm		
Разделителна способност	1200 x 1600		
Покритие на екрана	Против отблясъци 3H, Haze 15%		
Цвета на дисплея	4-битова скала на сивото		
Свързване			
Конектори	1x HDMI 1.4 (HDCP 1.4) 1x DisplayPort 1.2 (HDCP 1.4) 1x USB-C (HDCP 1.4) 1x Audio out		
Източник на входен сигнал	HDMI, DisplayPort, USB-C		
Супс вход	Отделна синхронизация		
USB			
USB порт:	USB-C: DisplayPort Alt режим		
Захранване на други устройства	USB-C (изход): PD версия 3.0, до 15W (5V/3A) USB-C (вход): PD версия 3.0, до 65W (5V/3A, 7V/3A, 9V/3A, 10V/3A, 12V/3A, 15V/3A, 20V/3,25A)		
Удобство			
Удобство за потребителя			
Езици на екранното меню	Английски, немски, испански, гръцки, френски, италиански, унгарски, холандски, португалски, бразилски португалски, полски, руски, шведски, фински, турски, чешки, украински, опростен китайски, традиционен китайски, японски, корейски		
Други удобства	Стойка VESA (100 x 100 mm), заключване Kensington, Осветление отпред (бяло/топло)		
Plug & Play съвместимост	DDC/CI, sRGB, Windows 11/10/8.1/8, Mac OS X		
Стойка			
Наклон	-5 / +25 градуса		
Завъртане	-180 / +180 градуса		
Регулиране на височината	100 mm		
Ос	-90 / +90 градуса		
Захранване			
Консумация	Входно напрежение при променлив ток от 100VAC, 50Hz	Входно напрежение при променлив ток при 115VAC, 50Hz	Входно напрежение при променлив ток от 230VAC, 50Hz
Нормална работа	6,5 W (станд.)	6,5 W (станд.)	6,7 W (станд.)

Заспиване (Режим на готовност)	0,4 W (станд.)	0,4 W (станд.)	0,4 W (станд.)
Изключен режим	0,3 W (станд.)	0,3 W (станд.)	0,3 W (станд.)
Излъчване на топлина*	Входно напрежение при променлив ток от 100VAC, 50Hz	Входно напрежение при променлив ток при 115VAC, 50Hz	Входно напрежение при променлив ток от 230VAC, 50Hz
Нормална работа	22,18 ВТУ/ч. (станд.)	22,18 ВТУ/ч. (станд.)	22,87 ВТУ/ч. (станд.)
Заспиване (Режим на готовност)	1,37 ВТУ/ч. (станд.)	1,37 ВТУ/ч. (станд.)	1,37 ВТУ/ч. (станд.)
Изключен режим	1,02 ВТУ/ч. (станд.)	1,02 ВТУ/ч. (станд.)	1,02 ВТУ/ч. (станд.)
LED индикатор за вкл./изкл.	Режим Вкл.: Бяло, В готовност/Заспиване: White (Бяло) (премигва)		
Електрическо захранване	Външно, 100-240V AC, 50/60Hz		

размери

Продукт със стойка (ШxВxД)	247 x 482 x 172 mm
Продукт без стойка (ШxВxД)	247 x 324 x 23 mm
Продукт с опаковка (ШxВxД)	390 x 420 x 159 mm

Тегло

Продукт със стойка	1,85 kg
Продукт без стойка	1,06 kg
Продукт с опаковка	3,96 kg

Условия на работа

Температурен обхват (работа)	0°C до 40°C
Относителна влажност (работа)	20% до 80%
Атмосферно налягане (работа)	От 700 до 1060hPa
Температурен обхват (когато не работи)	-20°C до 60°C
Относителна влажност (не по време на работа)	10% до 90%
Атмосферно налягане (не по време на работа)	От 500 до 1060hPa

Околна среда и енергия

ROHS (Директива за ограничаване използването на опасни субстанции в електрическо и електронно оборудване)	ДА
Опаковка	100% може да се рециклира
Специфични субстанции	Корпус, 100% несъдържащ PVC BFR

Корпус	
Color (Цвят)	черно
Апретура	Текстура

Забележка

- Тези данни подлежат на промяна без предупреждение. Отидете на www.philips.com/support, за да изтеглите последната версия на брошурата.
- Моля, обърнете внимание, че Вашият дисплей работи най-добре при основната си разделителна способност от 1200 x 1600. За най-добро качество на картината използвайте препоръчаната разделителна способност.
- Дисплеят за електронни документи (EPD) представлява рефлективен дисплей. Той използва по-малко енергия за показване на съдържание в зависимост от светлината в стаята. Последното показано съдържание продължава да бъде видимо дори и след премахване на захранването.

5. Управление на захранването

Ако имате VESA DPM карта, съвместима с дисплея или сте инсталирали софтуер на компютъра си, мониторът автоматично ще намали консумацията на енергия при неактивност. При отчитане на активност на клавиатурата, мишката или други устройства, мониторът ще се "събуди" автоматично. Таблицата по-долу показва консумацията на енергия и сигналите при използване на функцията за автоматично намаляване на консумацията на енергия:

Определяне на управление на захранването					
VESA режим	Видео	Х. синхронизация	В. синхронизация	Консумация	Цвят на индикатора
Активно	Вкл.	Да	Да	6,5 W (станд.)	Бял
Заспиване (Режим на готовност)	Изкл.	Не	Не	0,4 W (станд.)	Бяло (премигва)
Изключен режим	Изкл.	-	-	0,3 W (станд.)	Изкл.

Следната настройка се използва за измерване на консумацията на енергия на монитора.

- Разделителна способност на монитора: 1200 x 1600

Забележка

Тези данни подлежат на промяна без предупреждение.

6. Грижи за клиентите и гаранцията

За повече информация за това какво влиза в гаранцията, както и за допълнителните изисквания за поддръжка във Вашия регион, посетете уеб сайта www.philips.com/support.

За гаранционния период вижте Гаранционни условия в ръководството с важна информация.

За повече информация се обърнете към Центъра за обслужване на клиенти на Philips. Относно удължената гаранция, ако искате да удължите стандартния гаранционен период, това е възможно чрез сервизния пакет след изтичане на гаранцията, който се предлага от нашия сертифициран сервизен център.

Ако искате да използвате тази услуга, трябва да я закупите в рамките на 30 дни от датата на покупка на Вашия продукт. По време на удължения гаранционен период, услугата включва вземане, ремонт и връщане. Потребителят, обаче, трябва да покрие разходите.

Ако сертифициран сервиз не може да извърши необходимите поправки по време на удължената гаранция, ще открием алтернативни решения за Вас, ако е възможно, в рамките на периода на удължената гаранция, който сте закупили.

Свържете се с представител на Обслужване на клиенти на Philips или локален център за контакт (чрез номера за грижа за клиента) за повече информация.

• Локален стандартен гаранционен период	• Удължен гаранционен период	• Общ гаранционен период
• В зависимост от различните региони	• + 1 година	• Локален стандартен гаранционен период +1
	• + 2 години	• Локален стандартен гаранционен период +2
	• + 3 години	• Локален стандартен гаранционен период +3

**Необходимо е доказателство за първоначалната покупка и удължения гаранционен период.

Забележка

Вижте ръководството с важна информация за регионалната гореща линия, която е достъпна на уебсайта за поддръжка на Philips.

7. Отстраняване на неизправности и често задавани въпроси

7.1 Отстраняване на неизправности

Тази страница съдържа информация за проблемите, които могат да се решат от потребителя. Ако проблемът не се е отстранил след като сте пробвали тези решения, свържете се с представител от обслужване на клиенти на Philips.

1 Често срещани проблеми

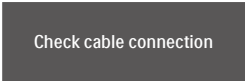
Няма изображение (Индикаторът за вкл./изкл. не свети)

- Уверете се, че захранващият кабел е включен към контакта и към монитора.
- Уверете се, че бутонът за вкл./изкл. отпред на монитора е в положение ИЗКЛ., след което го натиснете така, че да бъде в положение ВКЛ.

Няма изображение (Индикаторът за вкл./изкл. е бял)

- Уверете се, че компютърът е включен.
- Уверете се, че сигналният кабел е правилно свързан към компютъра.
- Уверете се, че щифтчетата на кабела на монитора не са огънати. Ако е така, сменете кабела.
- Функцията Икономичен режим може да е активирана.

На екрана пише



Check cable connection

- Уверете се, че кабелът на монитора е правилно свързан към компютъра.

(Вижте и Ръководството за бърз старт).

- Проверете дали кабелът на монитора има огънати щифтчета.
- Уверете се, че компютърът е включен.

Забележка

Функцията Auto (Авт.) не е приложима в DVI-Digital (цифров DVI) режим, защото тогава не е необходима.

Видими следи от пушек или искри


- Не предприемайте каквито и да било стъпки за отстраняване на неизправности.
- Незабавно изключете монитора от мрежовото захранване за Вашата безопасност.
- Свържете се незабавно с представител от обслужване на клиенти на Philips.

2 Проблеми с изображението


"Остатъчен образ" екрана след изключване на захранването.

- Дисплеят за електронни документи (EPD) представлява рефлективен дисплей. Той използва по-малко енергия за показване на съдържание в зависимост от светлината в стаята. Последното показано съдържание продължава да бъде видимо дори и след премахване на захранването.

Изображението изглежда разкривено. Текстът е неясен или замъглен.

- Настройте разделителната способност на екрана на компютъра на същия режим като препоръчителната оптимална разделителна способност на монитора.
- Цракнете върху бутона  Готови настройки на режим за

изображения на дисплея за Вашите предпочитания при преглед.

- Изберете бутона  Нива на скалата на сивото. Има девет нива с опции за избор на контраст и нива на скалата на сивото.

За допълнителна помощ, вижте информацията за контакт с обслужване на клиенти, описана в ръководството за важна информация и се свържете с представител на обслужване на клиенти на Philips.

* **Различна функционалност в зависимост от дисплея.**

7.2 Общи често задавани въпроси

В. 1: Когато инсталирам монитора, какво трябва да направя, ако на екрана се появи съобщение "Не може да работи в този видео режим"?

Отг.: Препоръчителна резолюция за този монитор: 1200 x 1600.

- Отстранете всички кабели, след което свържете компютъра към монитора, който сте използвали до сега.
- В менюто Start (Старт) на Windows изберете Settings (Настройки)/ Control Panel (Команден панел). В прозореца Control Panel (Команден панел), изберете иконата Display (Дисплей). В Команден панел на Дисплея, изберете раздел "Настройки". В раздел настройки, в кутийката "област на работния плот" преместете плъзгача на 1200 x 1600 пиксела.
- Рестартирайте компютъра си и повторете стъпки 2 и 3, за да проверите дали Вашият компютър е настроен на 1200 x 1600.


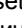


- Изключете компютъра, изключете стария монитор и включете Philips EPD монитор.
- Включете монитора и след това включете компютъра.

В. 2: Какво са файловете .inf и .icm? Как да инсталирам драйверите (.inf и .icm)?

Отг.: Това са файловете на драйверите за Вашия монитор. Вашият компютър може да поиска драйвери за монитора (файлове .inf и .icm) първия път, когато инсталирате монитора си. Следвайте инструкциите в ръководството на потребителя. Драйверите за монитора (файлове .inf и .icm) ще се инсталират автоматично.

В. 3: Как да променя разделителната способност на монитора?

Отг.: Вашата графична карта/драйвери и мониторът заедно определят наличните резолюции. Можете да изберете желаната разрешителна способност от Windows® Control Panel (Команден панел) с "Display properties" (Свойства на дисплея).

- В. 4: Какво ще стане, ако сбъркам, докато настройвам монитора чрез екранното меню?
- Отг.: Натиснете бутона  на предния панел, за да влезете в екранното меню. После натиснете  или , за да изберете [Reset] (Нулиране) за извеждане на всички оригинални фабрични настройки.
- В. 5: EPD екранът устойчив ли е на издраскване?
- Отг.: Като цяло препоръчваме повърхността на панела да не се подлага на излишен шок и да се пази от остри или тъпи предмети. Когато боравите с монитора се уверете, че върху повърхността на панела не се прилага налягане или сила. Това може да анулира гаранционните условия.
- В. 6: Как се почиства повърхността на EPD екрана?
- Отг.: За стандартно почистване използвайте чисто, меко парче плат. За по-щателно почистване, използвайте изопропилов алкохол. Не използвайте разтворители като етилов алкохол, етанол, ацетон, хексан и др.
- В. 7: Мога ли да свържа моя монитор към произволен компютър, работна станция или Mac?
- Отг.: Да. Всички монитори на Philips са напълно съвместими със стандартните компютри, Mac-ове и работни станции. Може да има нужда от кабелен адаптер, за да свържете монитора с Mac система. Свържете се с търговски представител на Philips за повече информация.
- В. 8: EPD мониторите на Philips поддържат ли «Plug-and-Play»?
- Отг.: Да, мониторите поддържат Plug-and-Play и са съвместими с Windows 11/10/8.1/8, Mac OSX.
- В. 9: Какво означава фиксиране на изображението, прегаряне, остатъчен образ или изображение «призрак» на EPD панелите?
- Отг.: Ако на екрана има остатъчен образ, използвайте бутона  Clear Image Sticking (Изтриване на остатъчен образ) на дисплея, за да опресните екрана.
- В. 10: Защо моят дисплей не показва ясен текст, а буквите са назъбени?
- Отг.: Вашият монитор работи най-добре при фабричната си разделителна способност 1200 x 1600. За най-добри резултати използвайте тази разделителна способност.
- В. 11: Защо мониторът изглежда бавен при използване на мишката по време на операции?
- Отг.: EPD мониторът е устойчив, рефлективен дисплей със скорост на опресняване по-ниска от тази на LCD монитора и е оптимизиран за четене на текст. Използвайте приложението SmartRemote за по-бърз и по-лесен начин да прегледате файловете си.
- В. 12: Къде мога да открия ръководството с важна информация, споменато в EDFU?
- Отг.: Ръководството с важна информация може да бъде изтеглено от уеб сайта за поддръжка на Philips.



2022 г. © TOP Victory Investments Ltd. Всички права запазени

Този продукт е произведен и се продава под отговорност на Top Victory Investments Ltd, а Top Victory Investments Ltd е поръчител по отношение на този продукт. Philips и емблемата на Philips са регистрирани търговски марки на Koninklijke Philips N.V. и се използват по лиценз.

Техническите характеристики са обект на промяна без предупреждение.

Версия: M1113B1K3300E1WWT