

PHILIPS

Business
Monitor

3000 Series



13B1K3300

ZH

用户手册

客户服务与保修

故障排除和常见问题解答

1

16

17

在www.philips.com/welcome注册您的产品和获取支持

目录

1. 重要	1
1.1 安全措施与维修	1
1.2 标志说明	2
1.3 产品和包装材料的废弃	3
2. 设置显示器	4
2.1 安装	4
2.2 操作显示器	7
2.3 卸下底座装置	10
3. SmartRemote	11
4. 技术规格	13
5. 电源管理	15
6. 客户服务与保修	16
7. 故障排除和常见问题解答	17
7.1 故障检修	17
7.2 一般常见问题解答	17

1. 重要

此电子版用户指南适合使用Philips显示器的所有用户。请在使用您的显示器之前花点时间阅读本用户手册。它包含与使用显示器相关的重要信息和注意事项。

产品享受Philips保修须符合下列条件：产品适当用于其设计目的、符合操作说明、返修时提供原始帐单或付款收据，帐单或收据应载明购货日期、销售商名称、产品型号及生产号。

1.1 安全措施与维修

警告

使用本文档中未介绍的控制、调整或过程可能导致碰撞、电气危险和/或机械危险。连接和使用电脑显示器时，请阅读并遵循以下说明。

操作

- 请使显示器远离阳光直接照射、明亮强光、以及任何其他热源。长期暴露于此类环境可能导致显示器褪色和损坏。
- 使显示器远离油类物质。油类物质可能会损坏显示器的塑料外壳，并导致保修失效。
- 移开任何可能掉入通风孔的物品或者会妨碍显示器电子器件正常冷却的物品。
- 请勿堵塞机壳上的通风孔。
- 放置显示器时，确保电源插头和插座便于插拔。
- 如果通过拔掉电源线或直流电源线关闭显示器电源，则在重新连接电源线或直流电源线以进行正常操作之前，必须等待6秒钟。
- 请务必使用由Philips提供的经过认可的电源线。如果电源线缺失，请与您当地的服务中心联系。（请参阅重要信息手册中所列的服务联系人信息。）
- 使用指定的电源操作。确保仅使用指定的电源操作显示器。使用不正确的电压将导致故障，并可能导致火灾或电击。


- 保护电缆。不要拉拽或弯曲电源线和信号线。不要将显示器或任何其他重物放在电缆上，如果电缆损坏，可能导致火灾或电击。
- 在使用过程中，请勿让显示器受到剧烈震动或碰撞。
- 为避免可能的损坏（例如面板从挡板上脱落），请确保显示器向下倾斜不超过-5度。如果超过最大向下倾斜角度-5度，显示器损坏将不在保修范围内。在使用或运输期间，不要敲打显示器或使显示器掉落。
- 在使用或运输期间，避免显示器遭受撞击或掉落。
- USB Type-C端口只能连接到指定的、符合IEC 62368-1或IEC 60950-1要求、带有防火外壳的设备。
- 长时间观看显示器屏幕会造成眼睛疲劳，在使用工作站时较短时间内短暂休息一下比较长时间工作后较长时间休息更好，例如，每 50-60 分钟连续使用屏幕后休息 5-10 分钟比每两小时休息 15 分钟更好。在固定的时间范围内使用屏幕时通过以下方法防止眼睛疲劳：
 - 长时间看屏幕后眺望一下远处。
 - 工作时经常眨下眼。
 - 轻轻闭上眼睛，转动一下眼球进行放松。
 - 根据您的身高，将屏幕调整到合适的高度和角度。
 - 将亮度和对比度调整为合适的水平。
 - 将环境灯光调整为与屏幕亮度接近，避免使用荧光灯照明，并且表面不会反射太多光。
 - 如有不适，请看医生。

维护

- 为保护显示器以避免可能的损坏，请勿对EPD（Electronic Paper Display - 电子纸显示器）施加过大的作用力。移动显示器时，抓住边框将其抬起；抬起时，不要将手或手指放在EPD上。
- 油类清洁溶液可能会损坏塑料部件，并导致保修失效。

- 长时间不使用显示器时，应拔掉显示器电源插头。
- 使用略微蘸湿的布清洁显示器时，应拔掉显示器电源线插头。电源关闭时，可以使用干布擦拭屏幕。但是，切勿使用有机溶剂（如酒精）或含氨水的液体清洁显示器。
- 为避免电击或本机永久性损坏，不要在多尘、下雨、水附近或过分潮湿的环境中使用显示器。
- 如果显示器被弄湿了，应尽快用软布擦拭干净。
- 如果异物或水进入显示器，请立即关闭电源，并拔掉电源线。然后，取出异物或擦干水，并送到维修中心进行检修。
- 请勿在炎热、阳光直接照射或严寒的地方存放或使用显示器。
- 为了保持显示器的最佳性能并延长使用寿命，请在符合下列温度和湿度条件的地方使用显示器。
 - 温度：0-40°C 32-104°F
 - 湿度：20-80% RH

关于图像烙印/重影的重要信息

- 若屏幕上出现残影，请使用显示器上的  清除残影按钮刷新屏幕。

维修

- 只有专业的维修人士可以打开机壳盖。
- 如果在维修或集成时需要任何文档，请与您当地的服务中心联系。（请参阅重要信息手册中所列的服务联系人信息。）
- 关于运输信息，请参见“技术规格”。
- 不要将显示器放在阳光直接照射的车内。

注

如果显示器工作不正常，或者当您参照本手册中的操作说明而不知道应执行哪个步骤时，请与服务技术人员联系。

1.2 标志说明

以下分节描述使用于此文件的标志惯例。

注、注意、警告

在此指南中，文字段落配有图标并以黑体或斜体书写。这些段落含有注、注意或警告字句。其使用如下：

注

此图标显示重要信息和提示，以助你更好地使用你的电脑系统。

注意

此图标显示的信息提醒你如何避免硬体的潜在损害或数据丢失。

警告

此图标显示对身体伤害的可能性，并警告你如何避免此问题。

某些小心警告可能以不同格式出现，也可能不带任何图标。在此类情况下，小心警告的具体显示由管理机关规定。

1.3 产品和包装材料的废弃

废旧电气和电子设备 - WEEE



This marking on the product or on its packaging illustrates that, under European Directive 2012/19/EU governing used electrical and electronic appliances, this product may not be disposed of with normal household waste. You are responsible for disposal of this equipment through a designated waste electrical and electronic equipment collection. To determine the locations for dropping off such waste electrical and electronic, contact your local government office, the waste disposal organization that serves your household or the store at which you purchased the product.

Your new monitor contains materials that can be recycled and reused. Specialized companies can recycle your product to increase the amount of reusable materials and to minimize the amount to be disposed of.

All redundant packing material has been omitted. We have done our utmost to make the packaging easily separable into mono materials.

Please find out about the local regulations on how to dispose of your old monitor and packing from your sales representative.

Taking back/Recycling Information for Customers

Philips establishes technically and economically viable objectives to optimize the environmental performance of the organization's product, service and activities.

From the planning, design and production stages, Philips emphasizes the important of making products that can easily be recycled. At Philips, end-of-life management primarily entails participation in national take-back initiatives and recycling programs whenever possible, preferably in cooperation with competitors, which recycle all materials (products and related packaging material) in accordance with all Environmental Laws and taking back program with the contractor company.

Your display is manufactured with high quality materials and components which can be recycled and reused.

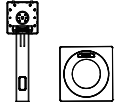
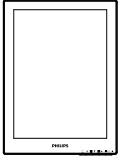
To learn more about our recycling program please visit

<http://www.philips.com/a-w/about/sustainability.html>

2. 设置显示器

2.1 安装

1 包装箱内物品



AC/DC Adapter



*HDMI



*DP



*USB C-C

* 因地域不同而异

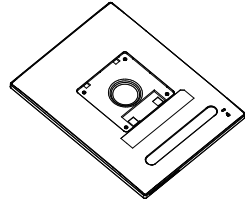


注

只应使用交流/直流适配器型号：Philips ADPC1936。

2 安装底座

1. 将显示器正面朝下放在平滑的表面上。
注意，切勿刮擦或损坏屏幕。



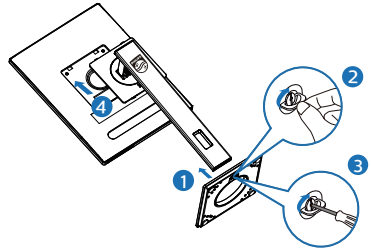
2. 用双手拿住支撑臂。

(1) 轻轻地将底座装到支撑臂上。

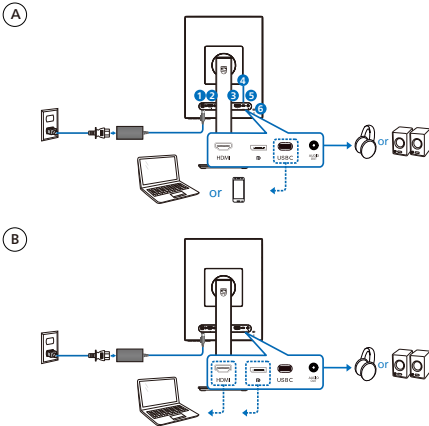
(2) 用手指拧紧底座底部的螺丝。

(3) 用螺丝刀拧紧底座底部的螺丝，将底座牢固地固定到支撑臂上。

(4) 轻轻地将支撑臂装到VESA装配区域，使插销锁定支撑臂。



3 连接到PC



- ① 交流/直流电源输入
- ② HDMI 输入
- ③ DisplayPort输入
- ④ USB C
- ⑤ 音频输出
- ⑥ Kensington防盗锁

注

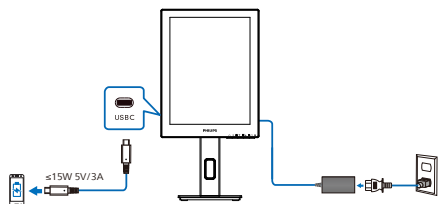
此显示器可以通过USB-C端口接收电源和视频信号。HDMI和DP端口只能作为显示器的视频信号输入端，不能对设备充电。显示器通过连接电源适配器供电。

连接到PC

1. 将连接线牢固连接到显示器背面插口。
2. 先关闭电脑，再拉出电源线。
3. 将显示器讯号线连在电脑背面的视听连接器。
4. 将电脑及显示器的电源线插入最接近的插座内。
5. 打开计算机和显示器的电源。如果显示器显示图像，则安装完毕。

4 电源输出

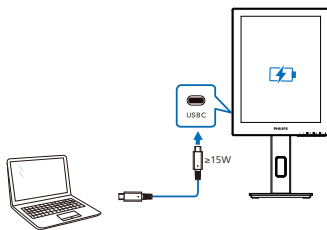
显示器连接电源适配器时：



显示器的USB-C端口可以为您的设备提供15W、5V/3A电源。

市售的各种设备可能因设计或规格设置不同而存在差异。由于显示器USB-C端口的供电标准可能不符合设备的电源要求，因此我们无法保证显示器的15W (5V/3A) USB-C能够为设备正常供电。建议您查看设备制造商的“技术规格”获取相关建议，避免您的设备受损。

显示器未连接电源适配器时：



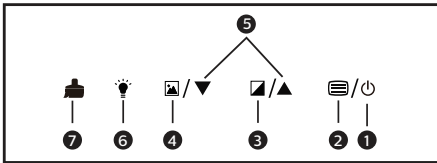
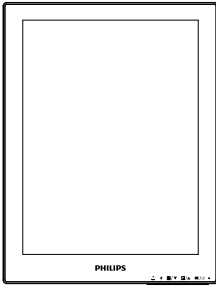
可通过最大支持65W（5V/3A、7V/3A、9V/3A、10V/3A、12V/3A、15V/3A、20V/3.25A）的USB-C连接线，由其它设备为显示器供电。

注

将手机与此显示器搭配使用时，强烈建议您连接电源适配器以获得更好的使用体验。请注意，当设备电池电量过低时，屏幕可能出现闪烁或黑屏等异常情况。请连接电源以消除异常情况。

2.2 操作显示器

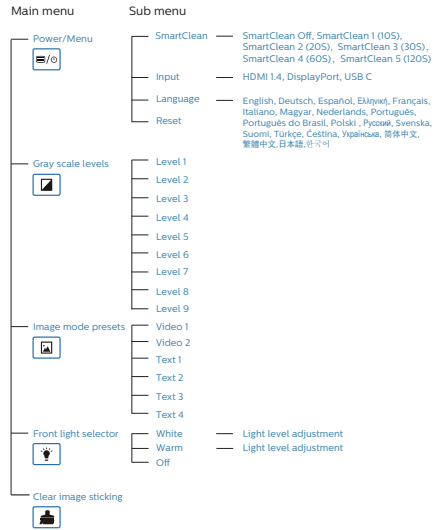
1 控制按钮介绍

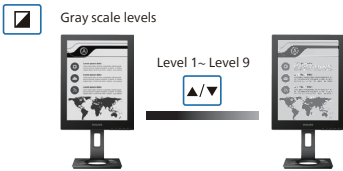
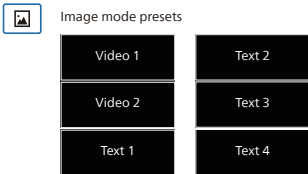
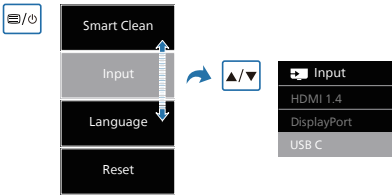


①		按住3秒钟可开启或关闭电源。
②		访问OSD菜单。根据要求切换项目。
③		灰阶等级：共九个级别，每个级别对应不同的对比度和灰阶等级。
④		图像模式预设：共有六个预设模式。 视频1和2：观看视频优化。 文本1、2、3和4：阅读文本文件优化。
⑤		调节选择参数。
⑥		前灯选择器：白色灯、暖色灯和关闭。
⑦		清除残影：刷新屏幕以清除残影。

2 OSD菜单

下面是OSD结构概览。以后进行各种调整时，可以以此作为参考。





注

EPD显示器专门针对文本阅读进行了优化。该显示器属于双稳态反射式显示器，相比液晶显示器其刷新率较低。为了方便、快捷地在EPD显示器上浏览文件，强烈建议您使用“SmartRemote”应用程序。

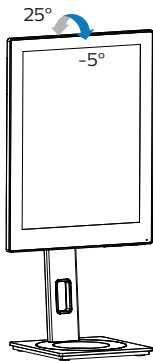
3 分辨率通知

根据设计，此显示器在其原生分辨率1200 x 1600 时性能最佳。当显示器以不同的分辨率开机时，屏幕上会显示提醒：为达到最佳效果，请使用 1200 x 1600。

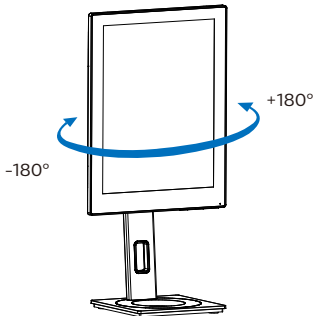
如果要关闭原始分辨率提示信息，请在屏幕显示菜单的Setup（设定）中进行设定。

4 物理功能

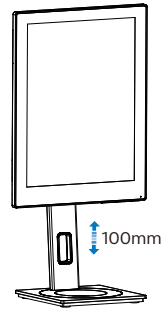
倾斜



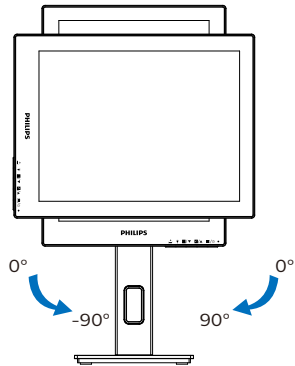
旋转



高度调整



转动



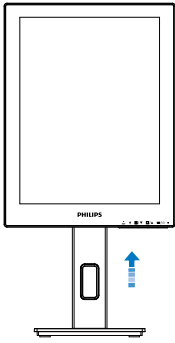
警告

- 为避免可能的屏幕损坏（如面板脱落），请确保显示器向下倾斜不超过-5度。
- 调整显示器角度时不要按压屏幕。只抓住挡板。

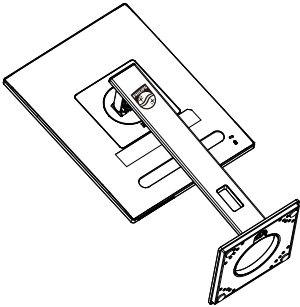
2.3 卸下底座装置

在开始拆卸显示器底座前，请遵循下面的说明以避免可能的损坏或伤害。

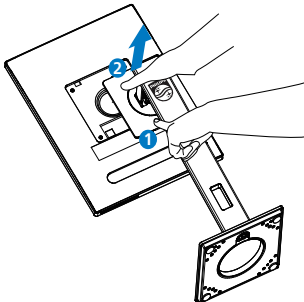
1. 将显示器底座展开至最大高度。



2. 将显示器正面朝下放在平滑的表面上。注意，切勿刮擦或损坏屏幕。接下来，提起显示器底座。

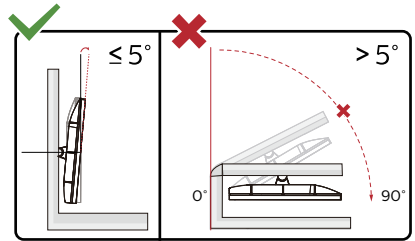
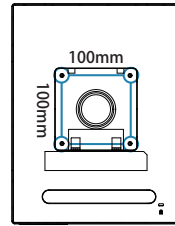


3. 在按住释放按钮的同时，倾斜底座并将其滑出。



注

本显示器可使用 100mm x 100mm VESA 兼容安装接口。VESA 固定螺丝 M4。如需壁挂安装，务必联络制造商。



- * 显示器设计可能与图示不同。

警告

- 为避免可能的屏幕损坏（如面板脱落），请确保显示器向下倾斜不超过-5度。
- 调整显示器角度时不要按压屏幕。只抓住挡板。

3. SmartRemote

1 什么是SmartRemote?

SmartRemote是专门用于Philips系列电子纸显示器(EPD)的高级Philips软件，用户利用该软件可以查看不同类型的内容。

2 为什么需要它?

SmartRemote可以简化文件查看方式。您只需点击SmartRemote功能按钮即可在笔记本电脑和EPD之间轻松上移/下移、放大/

缩小、搜索文本或者切换到其他文件。在屏幕显示(OSD)模式下，您可以通过选择显示器提供的优化预置选项，更好地查看所有您喜欢类型的内容。

3 如何启用SmartRemote?

按照以下说明完成安装操作并启动SmartRemote应用程序。

安装

转至Philips支持网站：

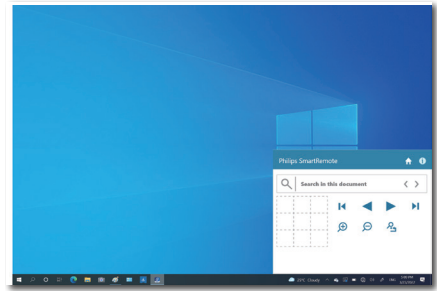
www.philips.com/welcome，下载SmartRemote应用程序。SmartRemote只能用于Philips电子纸显示器(EPD)系列产品。按照说明进行操作并完成安装。



SmartRemote

启动SmartRemote

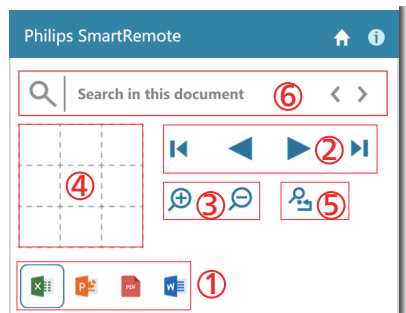
在桌面上或SmartRemote文件夹中点击该应用程序。随后屏幕右下角会显示用户界面。




界面

1. 将文件拖拽至文件拖放区域。查看您已添加的文件列表。支持的文件格式包括Microsoft Word、Excel、PowerPoint或PDF。
2. 浏览您的文件或者跳转至文件列表起始或结束位置。
3. 放大或缩小您的文件。
4. 放大功能会将文件划分为多个分区。您可以利用鼠标在各个分区之间移动。
5. 以100%原始尺寸显示文件。
6. 搜索文件中的文本。

例如，点击+（放大）(3)，然后点击分区查看器(4)放大显示您想要查看的屏幕区域。点击左上侧分区将放大显示文件的左上侧。单击左下侧将放大显示文件的左下侧。



随后文件内容会显示在EPD上。您可以利用简易查看界面阅读和切换文件。请注意，此界面中最可以加载五个文件。若添加更多文件至此界面中，旧文件将从文件查看器界面中移除。

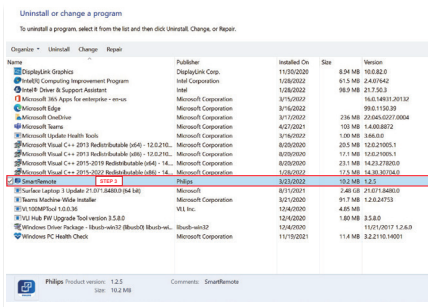
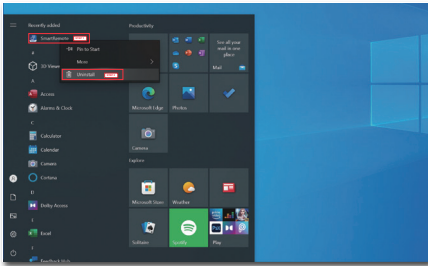
若屏幕上出现残影，请使用显示器上的  清除残影按钮刷新屏幕。

当不使用EPD时，您可以在任务栏中右键点击应用程序。

卸载

按照以下说明卸载SmartRemote。







1. 点击开始按钮，从开始菜单中选择 SmartRemote。
2. 右键点击 SmartRemote，然后选择卸载按钮。
3. 完成 SmartRemote 卸载操作。



注

- SmartRemote应用程序可方便用户轻松、快速地查看文件，但使用此应用程序无法对文件进行编辑。
- SmartRemote应用程序只兼容 Windows 操作系统，暂不支持 macOS

4. 技术规格

图片/显示			
显示器面板类型	EPD		
面板尺寸	13.3" (33.8 cm)		
宽高比	3:4		
像素点距	0.169 (H) mm x 0.169 (V) mm		
最佳分辨率	1200 x 1600		
显示屏涂层	防眩光3H、雾度15%		
显示颜色数	4灰阶		
连接性			
接口	1x HDMI 1.4 (HDCP 1.4) 1x DisplayPort 1.2 (HDCP 1.4) 1x USB-C (HDCP 1.4) 1x Audio out		
信号输入源	HDMI, DisplayPort, USB-C		
同步输入	分离同步		
USB			
USB端口	USB-C: DisplayPort Alt 模式		
电源输出	USB-C (输出): PD版本3.0, 最高支持15W (5V/3A) USB-C (输入): PD版本3.0, 最高支持65W (5V/3A、7V/3A、9V/3A、10V/3A、12V/3A、15V/3A、20V/3.25A)		
方便性			
用户便利性	      		
OSD语言	英语、德语、西班牙语、希腊语、法语、意大利语、匈牙利语、荷兰语、葡萄牙语、葡萄牙语(巴西)、波兰语、俄语、瑞典语、芬兰语、土耳其语、捷克语、乌克兰语、简体中文、繁体中文、日语、韩语		
其他便利性	Kensington锁, 前灯(白色/暖色)		
即插即用兼容性	DDC/CI, sRGB, Windows 11/10/8.1/8, Mac OS X		
底座			
倾斜	-5 / +25 度		
旋转	-180 / +180 度		
高度调整	100 mm		
转动	-90 / +90 度		
电源			
能耗	交流输入电压100VAC、50Hz	交流输入电压115VAC、50Hz	交流输入电压230VAC、50Hz
正常运行	6.5 W (典型)	6.5 W (典型)	6.7 W (典型)
睡眠(待机模式)	0.4 W (典型)	0.4 W (典型)	0.4 W (典型)
关机模式	0.3 W (典型)	0.3 W (典型)	0.3 W (典型)

散热*	交流输入电压100VAC、50Hz	交流输入电压115VAC、50Hz	交流输入电压230VAC、50Hz
正常运行	22.18 BTU/hr (典型)	22.18 BTU/hr (典型)	22.87 BTU/hr (典型)
睡眠 (待机模式)	1.37 BTU/hr (典型)	1.37 BTU/hr (典型)	1.37 BTU/hr (典型)
关机模式	1.02 BTU/hr (典型)	1.02 BTU/hr (典型)	1.02 BTU/hr (典型)
电源LED指示灯	工作模式: 白色, 待机/睡眠模式: 白色 (闪烁)		
电源	外置, 100-240V AC, 50/60Hz		
外形尺寸			
产品 (含底座) (WxHxD)	247 x 482 x 172 mm		
产品 (不含底座) (WxHxD)	247 x 324 x 23 mm		
产品 (含包装) (WxHxD)	390 x 420 x 159 mm		
重量			
产品 (含底座)	1.85 kg		
产品 (不含底座)	1.06 kg		
产品 (含包装)	3.96 kg		
运行条件			
温度范围* (运行时)	0°C 到 40°C		
相对湿度 (运行时)	20% 到 80%		
大气压 (运行时)	700 到 1060hPa		
温度范围 (非运行)	-20°C 到 60°C		
相对湿度 (非运行)	10% 到 90%		
大气压 (非运行)	500 到 1060hPa		
环保和节能			
ROHS	是		
包装	100%可回收		
特定物质	100% PVC无BFR机壳		
机壳			
颜色	黑色		
表面处理	纹理		

注

- 此数据如有变更, 恕不另行通知。访问www.philips.com/support下载最新版本的宣传页。
- 请注意, 此显示器在其固有分辨率1200 x 1600下工作效果最佳。为达到最佳显示效果, 请遵循此项关于分辨率的建议。
- 电子纸显示器(EPD)属于反射式显示器。这种显示器能够根据室内灯光情况以很低的功耗显示内容。而且即使断开电源也会持续显示断电前的内容。

5. 电源管理

如果PC中安装了VESA DPM兼容显示卡或者软件，显示器可以在不使用时自动降低功耗。如果检测到来自键盘、鼠标或其它输入设备的输入，显示器将自动“唤醒”。下表介绍此自动省电功能的功耗和信号时序：

电源管理定义					
VESA 模式	视频	水平同步	垂直同步	使用的功率	LED颜色
工作	开启	是	是	6.5 W (典型)	白色
睡眠 (待机模式)	关闭	否	否	0.4 W (典型)	白色 (闪烁)
关机模式	关闭	-	-	0.3 W (典型)	关闭

下面的设置用于测量此显示器的功耗。

· 固有分辨率：1200 x 1600

注

此数据如有变更，恕不另行通知。

6. 客户服务与保修

有关您所在地区的保修范围信息和更多支持要求，请访问www.philips.com/support网站了解详细信息，或者联系您当地的Philips客户服务中心。

有关保修期，请参阅重要信息手册中的“保修声明”。

关于延长保修，如果您希望延长您的一般保修期，可通过我们的认证服务中心购买保修期外服务包。

如果您希望使用此服务，请务必在原始购买日期的30个日历天内购买服务。在延长保修期内，服务包括取件、修理和返回服务，但由此产生的所有费用由用户承担。

如果认证的服务合作伙伴不能履行您购买的延长保修包所包含的修理，我们会在您购买的延长保修期内，在可能的情况下，为您提供备选解决方案。

有关详情，请联系我们的Philips客户服务代表或当地联系中心（客户服务电话号码）。

· 当地标准保修期	· 延长保修期	· 总计保修期
· 视地区而定	· + 1年	· 当地标准保修期 +1
	· + 2年	· 当地标准保修期 +2
	· + 3年	· 当地标准保修期 +3

**需提供原始购买凭证和延长保修购买凭证。

注

请参考重要信息手册了解地区服务热线，在 [Philips 网站支持页面上](#)可以找到它。

7. 故障排除和常见问题解答

7.1 故障检修

本页介绍用户可以解决的问题。如果在尝试这些解决办法后问题仍然存在，请与Philips客户服务代表联系。

1 常见问题

无画面（电源LED不亮）

- 确保电源线两端分别插入电源插座和显示器背面的插口。
- 首先，确保显示器正面的电源按钮处于关闭位置，然后将其按至开启位置。

无图片（电源LED显示白色）

- 确保计算机处于开机状态。
- 确保信号线正确连接到计算机。
- 确保显示器线缆接头没有弯曲的插针。若有，请修理或更换线缆。
- 可能激活了节能功能。

屏幕上显示



- 确保显示器线缆正确连接到计算机。（另请参见快速入门指南）。
- 检查显示器线缆是否有弯曲的插针。
- 确保计算机处于开机状态。

⊖ 注

Auto（自动）功能不适用于DVI-Digital（DVI-数字）模式，因为该模式不需要自动调整。

冒烟或出现火星



- 切勿执行任何故障排除步骤
- 为安全起见，立即从主电源上拔掉显示器电源线
- 立即与Philips客户服务代表联系。

2 图像问题

关闭电源后仍有“残像”现象。

- 电子纸显示器(EPD)属于反射式显示器。这种显示器能够根据室内灯光情况以很低的功耗显示内容。而且即使断开电源也会持续显示断电前的内容。

图像变形。文字模糊。

- 将PC的显示分辨率设成显示器屏幕的固有分辨率。
- 点击显示器上的图像模式预设按钮可查看偏好设置。
- 选择灰阶等级可调节显示屏灰阶。共九个级别，每个级别对应不同的对比度和灰阶等级。

如需获得进一步协助，请参阅重要信息手册中所列的服务联系人信息并联系Philips客服代表。

* 根据显示器功能有所不同。

7.2 一般常见问题解答

问题1: 安装显示器时，如果屏幕上显示“Cannot display this video mode（无法显示此视频模式）”，应怎么办？

回答: 建议此显示器使用的分辨率：1200 x 1600。

- 拔掉所有线缆，然后将PC连接到您原来使用的显示器。
- 在Windows Start（开始）菜单中，选择Settings/Control Panel（设置/控制面板）。在Control Panel（控制面板）窗口中，选择Display（显示）图标。在Display（显示）控制面板中，选择“Settings（设置）”选项卡。在Setting（设置）选项卡下的“Desktop Area（桌面区域）”框中，将滑块移到1200 x 1600 像素。
- 重新启动计算机，然后重新执行步骤2和3以确认PC设置在1200 x 1600。
- 关闭计算机，断开原来的显示器，重新连接Philips EPD显示器。
- 打开显示器电源，然后打开PC电源。


问题2: .inf和.icm文件是什么? 如何安装驱动程序 (.inf和.icm) ?

回答: 这些是显示器的驱动程序文件。初次安装此显示器时, 电脑可能会提示您安装显示器驱动程序 (.inf和.icm文件)。按照用户手册中的说明进行操作, 显示器驱动程序 (.inf和.icm文件) 将自动安装。

问题3: 如何调整分辨率?

回答: 您的视频卡/图形驱动程序和显示器共同决定了可用的分辨率。您可以在Windows® 控制面板的“Display properties (显示属性)”中选择所需的分辨率。

问题4: 调整显示器时不知道如何操作怎么办?

答案: 按下前面板上的  按钮进入OSD菜单屏幕, 然后按下▲或者▼选择 [重置]恢复出厂设置。

问题5: EPD屏幕是否抗刮擦?

回答: 一般而言, 建议您不要用力撞击面板表面, 并且应防止锐利或坚硬物品接触面板表面。操作显示器时, 请勿施力于面板表面。这可能会影响保修。

问题6: 如何清洁EPD表面?

回答: 使用干净的软布进行正常清洁。细致清洁时, 请使用异丙醇。请勿使用普通酒精、乙醇、丙酮、己烷等其他溶剂。


问题7: 我可以将我的显示器连接到PC、工作站或Mac吗?

答案: 是。Philips的所有显示器都与标准的PC、Mac和工作站完全兼容。将此显示器连接到Mac系统时, 您需要使用一个线缆适配器。有关的详细信息, 请与您的Philips销售代表联系。

问题8: EPD显示器可以即插即用吗?

答案: 可以, 这些显示器在Windows 11/10/8.1/8、Mac OS X下支持即插即用功能。

问题9: EPD面板上的图像残留或烙印、残像或重影是指什么?

答案: 若屏幕上出现残影, 请使用显示器上的  清除残影按钮刷新屏幕。

问题10: 为什么显示器显示的文字不够清晰, 并且显示的字符有锯齿现象?

答案: 此EPD在其固有分辨率1200 x 1600下工作效果最佳。为达到最佳显示效果, 请使用此分辨率。

问题11: 为什么在操作过程中显示器貌似工作缓慢?

答案: EPD显示器属于双稳态反射式显示器, 相比液晶显示器其刷新率较低, 并且特别针对文本阅读进行了优化。利用SmartRemote应用程序可以更加快速、简单地查看文件。

问题12: 在哪里我可以找到EDFU中提到的重要信息手册?

回答: 可以在Philips网站支持页下载重要信息手册。



2022 © TOP Victory Investments Ltd.保留所有权利。

此产品由Top Victory Investments Ltd.生产并负责销售，Top Victory Investments Ltd.是此产品的担保方。Philips和Philips Shield Emblem是Koninklijke Philips N.V.的注册商标，其使用需遵循许可。

规格如有变更，恕不另行通知。

版本：M1113B1K3300E1WWT