

PHILIPS

Business
Monitor

3000 Series



13B1K3300

١
١٦
١٧

AR

دليل المستخدم
خدمة العملاء والضمان
استكشاف الأخطاء وإصلاحها والأسئلة المتداولة

سجل المُنتج الخاص بك وتلق الدعم عبر الرابط www.philips.com/welcome

جدول المحتويات

- ١- هلم ١
- ١-١ احتياطات الأمان والصيانة ١
- ٢-١ الأوصاف التوضيحية ٢
- ٣-١ التخلص من المنتج ومواد التغليف ٣
- ٢- إعداد الشاشة ٤
- ١-٢ التركيب ٤
- ٢-٢ تشغيل الشاشة ٧
- ٣-٢ قم بإزالة مجموعة القاعدة من وحدة تثبيت VESA ١٠
- ٣- المواصفات الفنية ١٣
- ١-٣ الدقة وأوضاع الإعداد المسبق إدارة الطاقة ١٥
- ٤- خدمة العملاء والضمان ١٦
- ٥- استكشاف الأخطاء و إصلاحها والأسئلة المتداولة ١٧
- ١-٥ استكشاف المشكلات وإصلاحها ١٧
- ٢-٥ الأسئلة المتداولة العامة ١٨

١ - هام

المحدد ضمن المواصفات. سيؤدي استخدام فولتية غير صحيحة إلى حدوث خلل وظيفي وقد يتسبب في نشوب حريق أو وقوع صدمة كهربائية.

احم الكبل. لا تسحب كبل الطاقة وكبل الإشارة ولا تنثيها. لا تضع الشاشة أو أي أشياء ثقيلة على الكبلات؛ إذا تلفت الكبلات، فقد تؤدي إلى نشوب حريق أو حدوث صدمة كهربائية.

تجنب تعريض الشاشة لهزة عنيفة أو صدمة شديدة أثناء التشغيل.

لتجنب تلف محتمل مثل تقشر اللوحة من الإطار، تأكد من عدم إمالة الشاشة لأسفل بزوايا أكبر من 5- درجات. إذا تم تجاوز الحد الأقصى لقياس زاوية الإمالة لأسفل البالغ 5- درجات، فلن يكون تلف الشاشة مشمولاً بالضمان.

تجنب الطرق على شاشة العرض أو إسقاطها أثناء التشغيل أو النقل.

لا يمكن التوصيل بمنفذ USB من نوع C إلا لأجهزة معينة مزودة بحاويات مقاومة للثيران ومتوافق مع IEC 62368-1 أو IEC 60950-1.

قد يسبب الاستخدام المفرط للشاشة اضطراباً في العينين، لذا يفضل أخذ فترات راحة أقصر وقتاً وأكثر عدداً في مكان عمك من أخذ فترات أطول وقتاً وأقل عدداً. على سبيل المثال يفضل أخذ راحة لمدة 5 - 10 دقائق بعد 50 - 60 دقيقة من الاستخدام المتواصل للشاشة من أخذ استراحة لمدة 15 دقيقة كل ساعتين. حاول عدم إجهاد عينيك أثناء الاستخدام المتواصل للشاشة لفترة من الزمن باتتبع ما يلي:

- انظر إلى شيء على مسافات متباعدة بعد التركيز على الشاشة لفترة طويلة.
- احرص على الوميض الواعي بكثرة أثناء العمل.
- احرص على غلق وتمييل عينيك لإراحتها.
- ضع الشاشة بارتفاع وبزاوية مناسبين حسب طولك.
- اضبط السطوع والتباين على مستوى مناسب.
- اضبط إضاءة البيئة المحيطة على مستوى مماثل لمستوى سطوع الشاشة، وتجنب الإضاءة الفلوريسنت والأسطح التي لا تعكس الكثير من الضوء.
- استشر الطبيب إن لاحظت أي أعراض غير طبيعية.

الصيانة

• لحماية الشاشة من أي تلف محتمل، تجنب الضغط الشديد على لوحة EPD. وعند نقل الشاشة، احرص

لدليل المستخدم الإلكتروني هذا مخصص لأي شخص يستخدم شاشة Philips. يجب قراءة دليل المستخدم هذا بعناية قبل استخدام الشاشة الخاصة بك. حيث أنه يحتوي على معلومات وملاحظات هامة تتعلق بتشغيل الشاشة.

يكون ضمان Philips ساريًا شريطة أن يتم التعامل مع المنتج بشكل ملائم في الغرض المخصص لأجله، وذلك حسب إرشادات التشغيل الخاصة به وبناءً على تقديم أصل فاتورة الشراء أو إيصال الدفع موضحاً عليه تاريخ الشراء واسم الوكيل والموديل ورقم الإنتاج الخاص بالمنتج.

١-١ احتياطات الأمان والصيانة

⚠ تحذيرات

قد يؤدي استخدام عناصر تحكم أو عمليات ضبط أو إجراءات خلاف المحددة في هذا المستند إلى التعرض لصدمة أو مخاطر كهربائية و/أو مخاطر ميكانيكية.

برجاء قراءة واتباع هذه التعليمات عند توصيل واستخدام شاشة العرض الخاصة بالكمبيوتر.

التشغيل

- يرجى الحفاظ على الشاشة بعيداً عن أشعة الشمس المباشرة وعن الأضواء الساطعة القوية وبعيداً عن أي مصدر حرارة آخر. فالتعرض لفترة طويلة لهذا النوع من البيئة قد يؤدي إلى تغيير لون الشاشة وتلفها.
- أبقِ الشاشة بعيداً عن الزيت. فقد يتلف الزيت الغطاء البلاستيكي للشاشة ويبطل الضمان.
- قم بإزالة أي جسم يمكن أن يسقط في فتحات التهوية أو يمنع التبريد المناسب للمكونات الإلكترونية بالشاشة.
- لا تقم بسد فتحات التهوية الموجودة على الهيكل.
- عند تثبيت شاشة العرض، احرص على أن يكون الوصول إلى مقبس وقابس الطاقة ميسوراً.
- إذا تم إيقاف تشغيل شاشة العرض من خلال فصل كبل الطاقة أو سلك طاقة التيار المستمر، انتظر مدة 6 ثوان قبل توصيل كبل الطاقة أو سلك طاقة التيار المستمر من أجل التشغيل العادي.
- برجاء استخدام سلك الطاقة المعتمد الذي توفره شركة Philips في كافة الأوقات. في حالة ضياع سلك الطاقة، برجاء الاتصال بمركز الخدمة المحلي لديك (الرجاء الرجوع إلى معلومات الاتصال بالخدمة المدرجة في دليل المعلومات المهمة.)
- شغّل وقتاً لإمداد الطاقة المحدد ضمن المواصفات. تأكد من عدم تشغيل الشاشة إلا عبر إمداد الطاقة

- لا تترك شاشة العرض في السيارة/الشاحنة تحت ضوء الشمس المباشر.

⊖ ملاحظة

استشر فني الخدمة إذا كانت شاشة العرض لا تعمل بشكل صحيح، أو إذا كنت غير متأكد من الإجراء اللازم اتخاذه بعد اتباع تعليمات التشغيل الواردة في هذا الدليل.

٢-١ الأوصاف التوضيحية

تُوضح الأقسام الفرعية التالية الاصطلاحات التوضيحية المستخدمة في هذا الدليل.

الملاحظات والتنبيهات والتحذيرات

في هذا الدليل، توجد بعض أجزاء نصية مصحوبة برمز ومطبوعة بخط عريض أو مائل. تحتوي هذه الأجزاء على الملاحظات والتنبيهات والتحذيرات. ويتم استخدامها كما يلي:

⊖ ملاحظة

يشير هذا الرمز إلى معلومات هامة وتلميح تساعد على الاستخدام الأمثل لجهاز الكمبيوتر لديك.

⚠ تنبيه

يشير هذا الرمز إلى معلومات تطلعك على كيفية تجنب تلف محتمل للجهاز أو فقد للبيانات.

⚠ تحذير

يشير هذا الرمز إلى احتمال حدوث إصابة جسدية وتطلعك على كيفية تجنب المشكلة.

قد تظهر بعض التحذيرات في تنسيقات بديلة وقد لا تكون مصحوبة برمز. في مثل هذه الحالات، تكون طريقة العرض الخاصة للتحذير من اختصاص الجهة التنظيمية المعنية.

على الإمساك بالإطار الخاص بحمل الشاشة ولا تحمل الشاشة من خلال وضع يدك أو أصابعك على EPD.

- قد تؤدي محاليل التنظيف ذات الأساس الزيتي إلى إتلاف الأجزاء البلاستيكية وإبطال الضمان.
- قم بفصل الطاقة عن الشاشة في حالة عدم استخدامها لفترة طويلة من الزمن.
- افصل الطاقة عن شاشة العرض إذا أردت تنظيفها باستخدام قطعة قماش رطبة. يمكن مسح الشاشة باستخدام قطعة قماش جافة عند فصل الطاقة عنها. ومع ذلك، تجنب مطلقاً استخدام مادة مذيبة عضوية مثل الكحول أو السوائل المعتمدة على الأمونيا لتنظيف شاشة العرض.


لتجنب مخاطر الصدمة أو التلف التام للجهاز، لا تُعرض شاشة العرض للأتربة أو المطر أو المياه أو بيئة شديدة الرطوبة.

- في حالة حدوث بلل لشاشة العرض، قم بمسحها باستخدام قطعة قماش نظيفة في أسرع وقت ممكن.
- في حالة دخول مادة غريبة أو مياه إلى شاشة العرض، فبرجاء إيقاف التشغيل على الفور وفصل سلك الطاقة. بعد ذلك، قم بإزالة المادة الغريبة أو المياه، ثم قم بإرسالها إلى مركز الصيانة.

- لا تقم بتخزين أو استخدام الشاشة في أماكن معرضة للحرارة أو ضوء الشمس المباشر أو البرودة الشديدة.
- من أجل الحفاظ على أفضل أداء لشاشة العرض واستخدامها لأطول فترة ممكنة، برجاء استخدام شاشة العرض في أماكن تقع ضمن نطاقات درجة الحرارة والرطوبة التالية.

• درجة الحرارة: ٤٠.٠°C - ٣٢.٠°C - ١٠.٤°F

• الرطوبة: من ٢٠ إلى ٨٠٪ رطوبة نسبية

- معلومات مهمة حول ظاهرة الصورة اللاحقة/ظل الصورة
- إذا كان هناك ظلال للصورة على الشاشة فاستخدم زر  لإزالة التصاق الصورة على الشاشة للتحديث.

الخدمة

- لا ينبغي فتح غطاء الشاشة إلا بواسطة موظف الخدمة المؤهل.
- إذا كان هناك احتياج إلى أية أوراق لإجراء الصيانة أو التكمال، برجاء الاتصال بمركز الخدمة المحلي لديك. (الرجاء الرجوع إلى معلومات الاتصال بالخدمة المدرجة في دليل المعلومات المهمة.)
- لمعلومات النقل، يرجى الرجوع إلى "المواصفات الفنية".

Taking back/Recycling Information for Customers

Philips establishes technically and economically viable objectives to optimize the environmental performance of the organization's product, service and activities.

From the planning, design and production stages, Philips emphasizes the important of making products that can easily be recycled. At Philips, end-of-life management primarily entails participation in national take-back initiatives and recycling programs whenever possible, preferably in cooperation with competitors, which recycle all materials (products and related packaging material) in accordance with all Environmental Laws and taking back program with the contractor company.

Your display is manufactured with high quality materials and components which can be recycled and reused.

To learn more about our recycling program please visit

<http://www.philips.com/a-w/about/sustainability.html>

٣-١ التخلص من المنتج ومواد التغليف

مخلفات المعدات الإلكترونية والأجهزة الكهربائية -
WEEE



This marking on the product or on its packaging illustrates that, under European Directive 2012/19/EU governing used electrical and electronic appliances, this product may not be disposed of with normal household waste. You are responsible for disposal of this equipment through a designated waste electrical and electronic equipment collection. To determine the locations for dropping off such waste electrical and electronic, contact your local government office, the waste disposal organization that serves your household or the store at which you purchased the product.

Your new monitor contains materials that can be recycled and reused. Specialized companies can recycle your product to increase the amount of reusable materials and to minimize the amount to be disposed of.

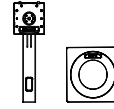
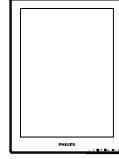
All redundant packing material has been omitted. We have done our utmost to make the packaging easily separable into mono materials.

Please find out about the local regulations on how to dispose of your old monitor and packing from your sales representative.

٢- إعداد الشاشة

١-٢ التركيب

١ محتويات العبوة



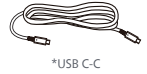
AC/DC Adapter



*HDMI



*DP



*USB C-C

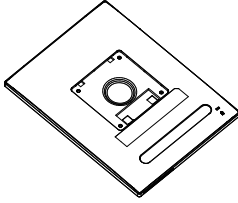
*الاختلاف وفقاً للمنطقة.

⊖ ملاحظة

لا تستخدم سوى موديل محول التيار المتردد/التيار المستمر:
Philips ADPC193

٢ تثبيت القاعدة

١- ضع الشاشة بحيث يكون الوجه لأسفل على سطح أملس. توخ الحذر لتجنب خدش الشاشة أو إتلافها.



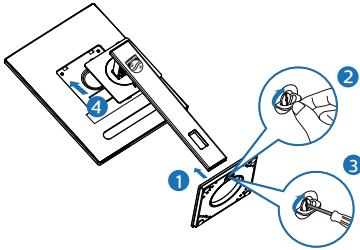
٢- أمسك الحامل بكلتا يديك.

(١) ثبت القاعدة برفق مع الحامل.

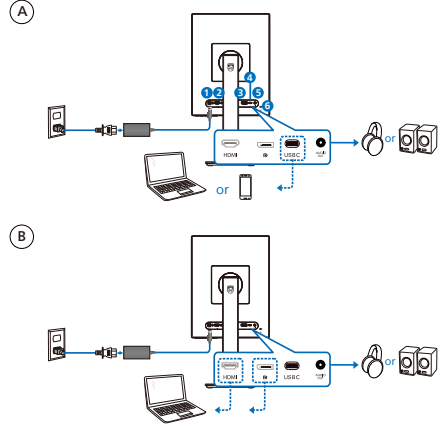
(٢) استخدم أصابعك لإحكام ربط المسامير في الجزء السفلي من القاعدة.

(٣) استخدم مفك براغي لإحكام ربط المسامير في الجزء السفلي من القاعدة، وثبت القاعدة في الحامل بإحكام.

(٤) ثبت الحامل برفق بمنطقة تثبيت VESA حتى يقوم المزلاج بقل الحامل.



- ١- التوصيل بالكمبيوتر
- ١- قم بتوصيل سلك الطاقة بمؤخرة الشاشة بإحكام.
- ٢- قم بإيقاف تشغيل الكمبيوتر وقم بفصل كبل الطاقة.
- ٣- قم بتوصيل كبل إشارة الشاشة في موصل الفيديو الموجود بمؤخرة الكمبيوتر.
- ٤- قم بتوصيل سلك الطاقة الخاص بالكمبيوتر والشاشة في مأخذ قريب.
- ٥- قم بتشغيل الكمبيوتر والشاشة. يستدل على صحة التركيب من خلال ظهور صورة على الشاشة.

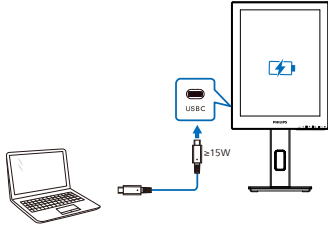


- ١ إدخال طاقة التيار المستمر
- ٢ إدخال HDMI
- ٣ دخل DisplayPort
- ٤ USB C
- ٥ خرج الصوت
- ٦ قفل Kensington لمنع السرقة

ملاحظة

الشاشة قادرة على استقبال الطاقة وإشارة الفيديو عبر منفذ USB-C. يعمل منفذ HDMI و DP كمدخل إشارة فيديو للشاشة فقط، ولا يمكنه شحن الجهاز. تستقبل الشاشة الطاقة من محول الطاقة، إذا كان متصلاً.

بدون محول طاقة متصل بالشاشة:

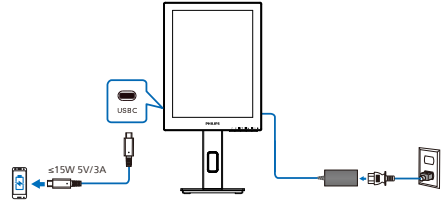


يمكن تشغيل الشاشة بواسطة الجهاز من خلال منفذ USB-C الذي يدعم ما يصل إلى 65 وات مع 5 فولت/3 أمبير، 7 فولت/3 أمبير، 9 فولت/3 أمبير، 10 فولت/3 أمبير، 12 فولت/3 أمبير، 15 فولت/3 أمبير، 20 فولت/3.25 أمبير.

⚠ ملاحظة

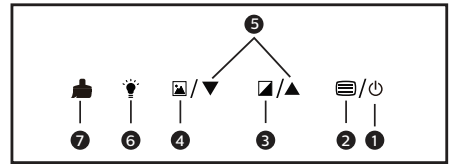
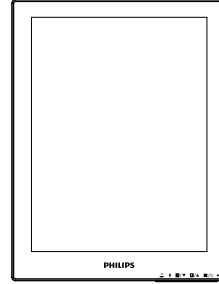
يوصى بالتوصيل بمحول الطاقة عند استخدام هاتف محمول مع الشاشة من أجل استخدام أفضل. يرجى ملاحظة أن الشاشة قد تومض أو تتحول إلى اللون الأسود عندما تكون بطارية الجهاز منخفضة الشحن. وصل الطاقة لحل هذه المشكلة.

أثناء توصيل محول الطاقة بالشاشة:



منفذ USB-C الخاص بالشاشة قادر على أخراج طاقة 15 وات و 5 فولت / 3 أمبير لشحن جهازك.

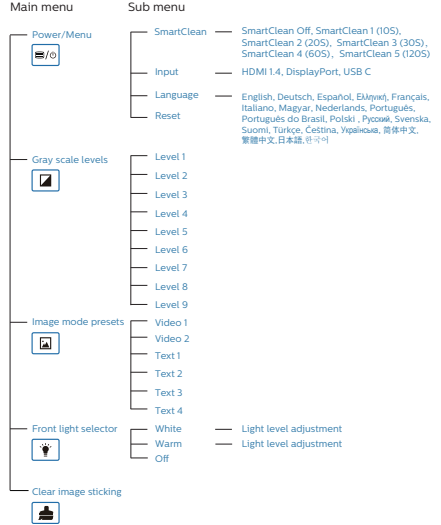
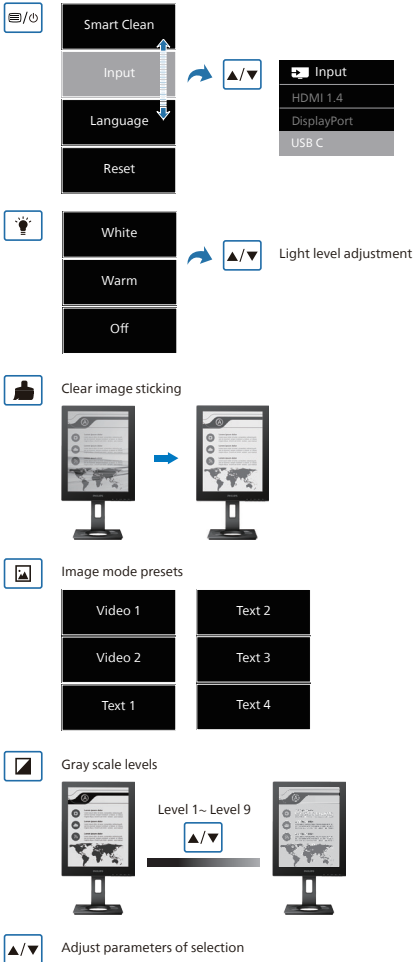
هناك العديد من الأجهزة في السوق قد تختلف في التصميم أو المواصفات. نظراً لأن الجهاز قد يكون له متطلبات طاقة مختلفة عن تلك التي يمكن أن يوفرها منفذ USB-C بالشاشة فإننا لا نضمن توافق USB-C بالشاشة بقدرة 15 وات (5 فولت / 3 أمبير) على توصيل الطاقة إلى جهازك. راجع المواصفات الفنية الخاصة بالشركة المصنعة للجهاز للحصول على توصيات لمنع تلف جهازك.



استمر في الضغط لمدة 3 ثوانٍ للتشغيل والإيقاف.		١
الوصول إلى قائمة البيانات المعروضة على الشاشة (OSD). تبديل العناصر حسب المتطلبات.		٢
مستويات التدرج الرمادي: يوجد تسعة مستويات مع اختيارات لمستويات التباين والتدرج الرمادي.		٣
الإعدادات المسبقة لوضع الصورة: يوجد ستة أوضاع محددة مسبقًا. الفيديو 1 و 2: تحسين لمشاهدة الفيديو. النص 1 و 2 و 3 و 4: تحسين لقراءة المستندات النصية.		٤
ضبط معلمات الاختيار.		٥
محدد الأضواء الأمامية: الضوء الأبيض والضوء الدافئ والإيقاف.		٦
إزالة التصاق الصور: تحديث الشاشة لمسح ظلال الصورة.		٧

٢ قائمة البيانات المعروضة على الشاشة (OSD)

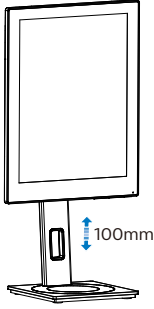
فيما يلي منظر شامل للبيانات المعروضة على الشاشة. يمكنك استخدام هذا المنظر كمرجع إذا أردت التعرف بمفردك على عمليات الضبط المختلفة بعد ذلك.



ملاحظة

- تم تحسين شاشة EPD لقراءة النص، الشاشة عاكسة ثنائية النيات، تتميز بمعدل تحديث أقل مقارنة بشاشة LCD. ويوصى بشدة باستخدام تطبيق SmartRemote الذي يوفر طريقة أسرع وأسهل لعرض الملفات على شاشة EPD.

ضبط الارتفاع



٢ Resolution notification (إخطار الدقة)

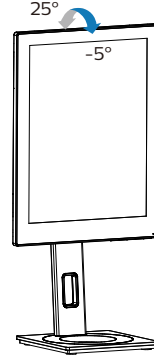
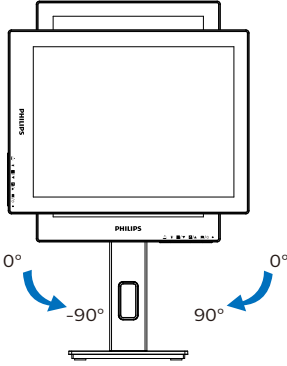
تم تصميم هذه الشاشة للحصول على أفضل أداء حسب دقتها الأصلية، ١٦٠٠ x ١٢٠٠ . عندما يتم تشغيل الشاشة عند دقة مختلفة، يتم عرض تنبيه على الشاشة: استخدم دقة ١٦٠٠ x ١٢٠٠ للحصول على أفضل النتائج.

يمكن إيقاف تشغيل تنبيه الدقة الأصلية من Setup (الإعداد) في قائمة OSD (البيانات المعروضة على الشاشة).

٤ الوظائف الحركية

الميل

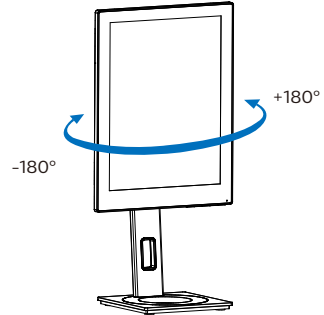
المحور



الدوران حول المحور

⚠ تحذير

- لتجنب تلف محتمل في الشاشة مثل تقشر اللوحة، تأكد من عدم إمالة الشاشة لأسفل بزاوية أكبر من -٥ درجات.
- ا تضغط على الشاشة أثناء ضبط زاويتها. أمسكها من الإطار فقط.

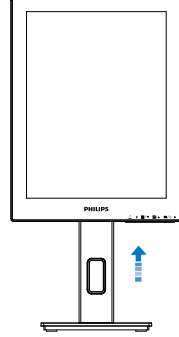


٣-٢ قم بإزالة مجموعة القاعدة من وحدة تثبيت

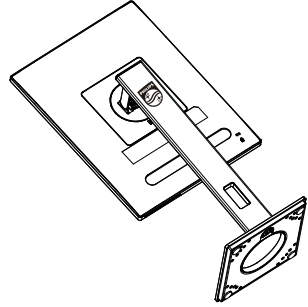
VESA

قبل البدء بفك قاعدة الشاشة، يرجى اتباع الإرشادات الموجودة أدناه لتجنب أي تلف أو إصابة محتملة.

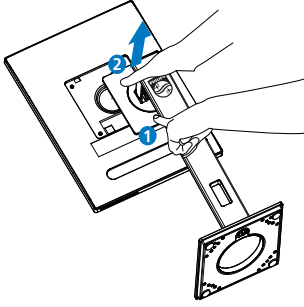
١- قم بمد قاعدة الشاشة إلى أقصى ارتفاع لها.



٢- ضع الشاشة بحيث يكون الوجه لأسفل على سطح أملس. توخ الحذر لتجنب خدش الشاشة أو إتلافها. ثم ارفع حامل الشاشة.

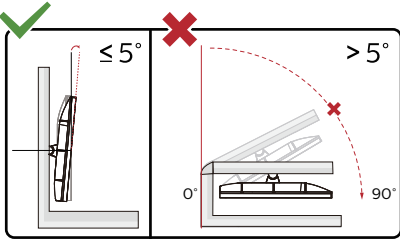
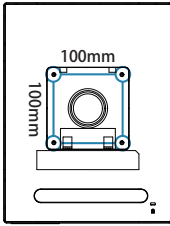


٣- أثناء الإبقاء على زر التحرير مضغوط، قم بإمالة القاعدة وتحريكها للخارج.



ملاحظة

تقبل هذه الشاشة واجهة سناد التثبيت VESA متوافق بمقاس ١٠٠ مم × ١٠٠ مم. مسمار تثبيت ٤م VESA. اتصل دائماً بالمصنّع بخصوص التثبيت على الحائط.



* قد يختلف تصميم الشاشة عن المبين في الرسوم التوضيحية.

تحذير ⚠

- لتجنب تلف محتمل في الشاشة مثل تقشر اللوحة، تأكد من عدم إمالة الشاشة لأسفل بزاوية أكبر من ٥ درجات.
- ا تضغط على الشاشة أثناء ضبط زاويتها. أمسكها من الإطار فقط.

SmartRemote 1.

1 ما هو SmartRemote؟

SmartRemote هو برنامج حصري وجديد من Philips لشاشات العرض الورقية الإلكترونية (EPD) يتيح عرض مختلف أنواع المحتوى.

2 لماذا احتاج إليه؟

يعمل SmartRemote على تبسيط طريقة عرض الملفات. يمكن النقر فوق زر وظيفة SmartRemote للتحرك بسهولة لأعلى/أسفل، أو للتكبير/التصغير، أو البحث عن نص، أو التبديل إلى ملفات أخرى بين الكمبيوتر المحمول وEPD. يتميز التطبيق بأوضاع OSD على الشاشة توفر إعدادات مسبقة مُحسنة لعرض جميع أنواع المحتوى المفضلة.

3 كيف يتم تمكين SmartRemote؟

اتبع الإرشادات أدناه لإكمال التثبيت، وتشغيل تطبيق SmartRemote.

التثبيت

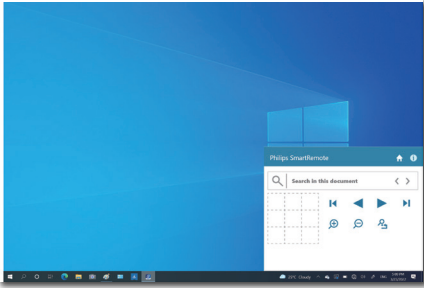
انتقل إلى موقع دعم Philips على: www.philips.com/welcome، وقم بتنزيل تطبيق SmartRemote. لا يمكن استخدام SmartRemote إلا مع شاشات العرض الورقية الإلكترونية من Philips. اتبع الإرشادات، وأكمل عملية التثبيت.



SmartRemote

بدء العمل مع SmartRemote

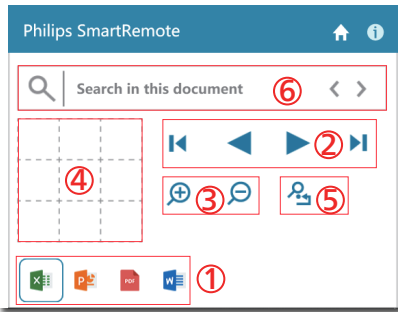
انقر فوق التطبيق على سطح المكتب أو مجلد SmartRemote. تظهر واجهة المستخدم في الركن السفلي الأيمن من الشاشة.



الواجهة


1. اسحب الملفات وأفلتها في منطقة إعلانات الملفات. انظر إلى قائمة الملفات التي أضفتها. من تنسيقات الملفات المدعومة Microsoft Word أو Excel أو PowerPoint أو PDF.
2. تصفح الملفات، أو انتقل إلى بداية قائمة الملفات أو نهايتها.
3. قم بتكبير أو تصغير صورة الملفات.
4. تعمل وظيفة التكبير/التصغير على تقسيم المستند إلى أرباع. يمكن استخدام الماوس للتنقل بين الأرباع.
5. أظهر الملف بحجم 100% الأصلي.
6. ابحث عن نص في الملفات.

وليكن انقر فوق + (تكبير) (3) مثلا، ثم انقر فوق عارض الربع (4) لتكبير منطقة الشاشة التي ترغب في رؤيتها. يؤدي النقر فوق الربع الأيسر العلوي إلى تكبير الزاوية اليسرى العلوية من المستند. يؤدي النقر فوق الجزء الأسفل الأيسر إلى تكبير هذا الجزء من المستند.



يتم عرض محتويات الملف على EPD. يمكن قراءة الملفات والتبديل بينها باستخدام واجهة العرض السهلة هذه. يرجى ملاحظة أن الحد الأقصى لعدد الملفات التي يمكن تحميلها في

هذه الواجهة هو خمسة. إذا قمت بسحب ملف إضافي إلى الواجهة، يتم إزالة أقدم ملف من واجهة عرض الملفات.

إذا كان هناك ظلال للصورة على الشاشة فاستخدم زر  إزالة التصاق الصورة على الشاشة للتحديث.

يمكن النقر فوق الزر الأيمن للماوس على التطبيق من شريط المهام أثناء عدم استخدام EPD.

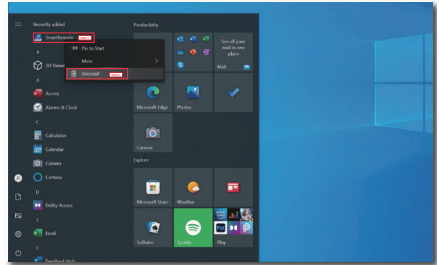
إلغاء التنصيب

اتبع الإرشادات أدناه لإلغاء تنصيب SmartRemote.

1. انقر فوق الزر البدء، وحدد SmartRemote من قائمة البدء.

2. انقر بزر الماوس الأيمن فوق SmartRemote، وحدد زر إلغاء التنصيب.

3. أكمل عملية إلغاء تنصيب SmartRemote.



Uninstall or change a program
To uninstall a program, select it from the list and then click Uninstall, Change, or Repair.

Organization	Uninstall	Change	Repair	Name	Publisher	Installed On	Size	Version
				DisplayLink Graphics	DisplayLink Corp.	11/20/2020	8.64 MB	10.0.82.0
				EMET Computing Improvement Program	Intel Corporation	1/28/2012	615.548 KB	2.0.0.1942
				Intel® Driver & Support Assistant	Intel	1/28/2012	989.9 MB	217.50.3
				Microsoft 365 Apps for enterprise - en-us	Microsoft Corporation	3/7/2012	16.0 KB	1401.20132
				Microsoft Edge	Microsoft Corporation	3/7/2012	238.548 KB	22.045.0077.0004
				Microsoft OneDrive	Microsoft Corporation	4/27/2011	120.948 KB	1.4.608.0019
				Microsoft Update Health Tools	Microsoft Corporation	3/7/2012	1.00 MB	3.86.0.0
				Microsoft Visual C++ 2015 Redistributable (x64) - 12.0.21018	Microsoft Corporation	8/20/2010	205.548 KB	12.0.21001.1
				Microsoft Visual C++ 2015-2019 Redistributable (x64) - 14.0.26310	Microsoft Corporation	8/20/2010	171.148 KB	14.0.26310.1
				Microsoft Visual C++ 2015-2019 Redistributable (x86) - 14.0.26310	Microsoft Corporation	8/20/2010	231.148 KB	14.0.26310.0
				Microsoft Visual C++ 2015-2019 Redistributable (x86) - 14.0.26310	Microsoft Corporation	1/29/2012	212.948 KB	14.0.26310.0
				SmartRemote	Philips	3/3/2012	10.2 MB	1.2.5
				Surface Laptop 1 Update 1.01 (14MB) (64 bit)	Microsoft	8/11/2011	2.08 GB	37.01.14860.0
				Teams Machine-Wide Installer	Microsoft Corporation	8/11/2010	91.7 MB	1.2.0.24753
				Win10-100819013-03-09	VLL Inc.	12/4/2010	4.85 MB	
				Wi-Fi Hub FIR Upgrade Tool version 3.5.0.0	Microsoft	12/4/2010	1.80 MB	3.5.0.0
				Windows Driver Package - Intel-wifi (Intel) Intel-wifi	Intel-wifi	12/4/2010	11,071,001.7 KB	
				Windows PC Health Check	Microsoft Corporation	11/17/2021	11.4 MB	3.2.2.10.10001

Philips Product version: 1.2.5
Size: 10.2 MB
Comments: SmartRemote

ملاحظة

- يستخدم تطبيق SmartRemote لعرض الملفات بسرعة وسهولة، ولكن لا يمكن تحرير الملفات أثناء استخدام التطبيق.
- تطبيق SmartRemote متوافق مع أنظمة تشغيل Windows فقط، ولا يدعم macOS حالياً.

٣- المواصفات الفنية

الصورة/العرض			
نوع لوحة الشاشة	EPD		
حجم اللوحة	عرض ١٣,٣ بوصة (٣٣,٨ سم)		
النسبة الباعية	٣:٤		
عرض البكسل	٠,١٦٩ (أفقي) مم × ٠,١٦٩ (رأسي) مم		
الدقة	١٦٠٠ × ١٢٠٠		
طلاء شاشة العرض مانع للتوهج	مضاد للتوهج 3H، التغميم 15%		
ألوان العرض	تدرج الرمادي 4 بت		
الاتصال			
الموصلات	(1x HDMI 1.4 (HDCP 1.4) (1x DisplayPort 1.2 (HDCP 1.4) (1x USB-C (HDCP 1.4 1x Audio out HDMI, DisplayPort, USB-C		
مصدر دخل الإشارة			
دخول المزامنة	المزامنة المنفصلة		
USB			
USB منفذ	USB-C: وضع DisplayPort Alt		
إمداد الطاقة	USB-C (الخروج): PD إصدار ٣,٠، حتى ١٥ وات (٥ فولت/٣ أمبير) USB-C (الدخل): PD إصدار ٣,٠، حتى ٦٥ وات (٥ فولت/٣ أمبير، ٧ فولت/٣ أمبير، ٩ فولت/٣ أمبير، ١٠ فولت/٣ أمبير، ١٢ فولت/٣ أمبير، ١٥ فولت/٣ أمبير، ٢٠ فولت/٣ أمبير، ٢٠ فولت/٣,٢٥ أمبير)		
الملاءمة			
الملاءمة للمستخدم			
لغات البيانات المعروضة على الشاشة (OSD)	الإنجليزية والألمانية والإسبانية واليونانية والفرنسية والإيطالية والمجرية والهندية والبرتغالية والبرتغالية البرازيلية، والبولندية والروسية والسويدية والفنلندية والتركية والتشكية، والأوكرانية، والصينية المبسطة، والصينية التقليدية الصينية واليابانية والكورية		
مميزات الملاءمة الأخرى	تركيب VESA (100 × 100 مم)، قفل Kensington ضوء أمامي (أبيض/داقي)		
توافق التوصيل والتشغيل	DDC/CI, sRGB, Windows 11/10/8.1/8, Mac OS X		
الحامل			
الميل	٥- / ٢٥+ درجة		
الدوران حول المحور	١٨٠- / ١٨٠+ درجة		
ضبط الارتفاع	١٠٠ مم		
المحور	٩٠- / ٩٠+ درجة		
الطاقة			
الاستهلاك	الجهد الكهربائي لإدخال التيار المتردد عند ١١٥ فولت تيار متردد، ٥٠ هرتز	الجهد الكهربائي لإدخال التيار المتردد عند ١١٥ فولت تيار متردد، ٥٠ هرتز	الجهد الكهربائي لإدخال التيار المتردد عند ١٠٠ فولت تيار متردد، ٥٠ هرتز
التشغيل العادي	٦,٥ وات (نوع)	٦,٥ وات (نوع)	٦,٧ وات (نوع)
وضع السكون (الاستعداد)	٠,٤ وات (نوع)	٠,٤ وات (نوع)	٠,٤ وات (نوع)
وضع إيقاف التشغيل	٠,٣ وات (نوع)	٠,٣ وات (نوع)	٠,٣ وات (نوع)

الانبعاث الحراري*	الجهد الكهربائي لإدخال التيار المتردد عند ١٠٠ فولت تيار متردد، ٥٠ هرتز	الجهد الكهربائي لإدخال التيار المتردد عند ١١٥ فولت تيار متردد، ٥٠ هرتز	الجهد الكهربائي لإدخال التيار المتردد عند ٢٣٠ فولت تيار متردد، ٥٠ هرتز
التشغيل العادي	٢٢,١٨ وحدة حرارية / الساعة (نوع)	٢٢,١٨ وحدة حرارية / الساعة (نوع)	٢٢,٨٧ وحدة حرارية / الساعة (نوع)
(وضع السكون) الاستعداد	١,٣٧ وحدة حرارية / الساعة (نوع)	١,٣٧ وحدة حرارية / الساعة (نوع)	١,٣٧ وحدة حرارية / الساعة (نوع)
وضع إيقاف التشغيل	١,٠٢ وحدة حرارية / الساعة (نوع)	١,٠٢ وحدة حرارية / الساعة (نوع)	١,٠٢ وحدة حرارية / الساعة (نوع)
مؤشر مصباح التشغيل مصدر الطاقة	وضع التشغيل: أبيض، وضع الاستعداد/السكون: أبيض (وميض) خارجي، ١٠٠-٢٤٠ فولت تيار متردد، ٦٠/٥٠ هرتز		

الأبعاد	
المنتج بالحامل (العرض × الارتفاع × البعد)	٢٤٧ × ٤٨٢ × ١٧٢ ملم
المنتج بدون الحامل (العرض × الارتفاع × البعد)	٢٤٧ × ٣٢٤ × ٢٣ ملم
المنتج مع التغليف (العرض × الارتفاع × البعد)	٣٩٠ × ٤٢٠ × ١٥٩ ملم

الوزن	
المنتج بالحامل	١,٨٥ كجم
المنتج بدون الحامل	١,٠٦ كجم
المنتج مع التغليف	٣,٩٦ كجم

ظروف التشغيل	
نطاق درجات الحرارة (التشغيل)	من ٠ درجة مئوية إلى ٤٠ درجة مئوية
الرطوبة النسبية (التشغيل)	٢٠٪ إلى ٨٠٪
الضغط الجوي (التشغيل)	من ١٠٦٠hPa إلى ١٠٦٠hPa
نطاق درجات الحرارة (بدون تشغيل)	٢٠°C إلى ٦٠°C
الرطوبة النسبية (بدون التشغيل)	١٠ درجة سيليزية إلى ٩٠٪
الضغط الجوي (بدون التشغيل)	من ٥٠٠ إلى ١٠٦٠hPa

الظروف البيئية والطاقة	
ROHS (تقييد المواد الخطرة)	نعم
التغليف	١٠٠٪ قابلة لإعادة التدوير
المواد الخاصة	مبيت خالي تماماً من بولي فينيل الكلوريد (PVC) ومثبطات اللهب البرومية (BFR)
الحماية	
اللون	أسود
التشطيب	تركيب

ملاحظة

- تخضع هذه البيانات للتغيير دون إشعار مسبق. انتقل إلى www.philips.com/support لتنزيل أحدث إصدار من الكتيب.
- يرجى ملاحظة أن شاشتك تعمل بشكل أفضل في دقة العرض الأصلية 1200 × 1600. وللحصول على أفضل جودة عرض، يرجى اتباع توصيات دقة العرض هذه.
- الشاشة الورقية الإلكترونية شاشة عاكسة. تستهلك الشاشة طاقة أقل بكثير أثناء عرض المحتوى، حسب إضاءة الغرفة، لإظهار المحتوى. يظل المحتوى الأخير المعروض مرئياً حتى بعد إزالة كبل الطاقة.

١-٣ الدقة وأوضاع الإعداد المسبق لإدارة الطاقة

إذا كان لديك بطاقة عرض أو برنامج مثبت على الكمبيوتر الخاص بك متوافق مع VESA DPM، فعدنذ تستطيع الشاشة تلقائيًا تقليل استهلاكها للطاقة عندما لا تكون قيد الاستخدام. في حالة اكتشاف إدخال بواسطة لوحة المفاتيح أو الماوس أو أي جهاز إدخال آخر، سيتم "تنشيط" الشاشة بشكل تلقائي. يوضح الجدول التالي استهلاك الطاقة والإشارات الخاصة بميزة التوفير التلقائي للطاقة:

تعريف إدارة الطاقة					
وضع VESA	الفيديو	المزامنة الأفقية	المزامنة الرأسية	الطاقة المستخدمة	لون الإضاءة
تنشيط	تشغيل	نعم	نعم	٦,٥ وات (نوع)	أبيض
(وضع السكون) الاستعداد	إيقاف التشغيل	لا	لا	٠,٤ وات (نوع)	أبيض (وميض)
وضع إيقاف التشغيل	إيقاف التشغيل	-	-	٠,٣ وات (نوع)	إيقاف التشغيل

ويتم استخدام الخطوات التالية لقياس استهلاك الطاقة لهذه الشاشة:

- الدقة الطبيعية: ١٦٠٠ x ١٢٠٠

⊖ ملاحظة

تخضع هذه البيانات للتغير دون إشعار مسبق.

٤ - خدمة العملاء والضمان

لمعلومات تغطية الضمان ومتطلبات الدعم الإضافي السارية على منطقتك، يرجى التفضل بزيارة موقع الويب www.philips.com/support أو اتصل بمركز خدمة عملاء Philips المحلي.

بالنسبة إلى فترة الضمان، الرجاء الرجوع إلى بيان الضمان في دليل المعلومات المهمة.

لتمديد الضمان، إذا كنت ترغب في تمديد فترة الضمان العامة، يتم تقديم مجموعة خدمة خارج الضمان من خلال مركز الخدمة المعتمد لدينا.

إذا كنت ترغب في الاستفادة من هذه الخدمة، يرجى التأكد من شراء الخدمة خلال ٣٠ يوماً من تاريخ الشراء الأصلي. خلال فترة الضمان الممتدة، تتضمن الخدمة الاتقاط والإصلاح وخدمة الإعادة، إلا أن المستخدم سوف يكون مسؤولاً عن جميع التكاليف المستحقة.

إذا لم يتمكن شريك الخدمة المعتمد من تنفيذ الإصلاحات المطلوبة في إطار مجموعة تمديد الضمان المقدمة، فإننا سوف نجد حلاً بديلاً بالنسبة لك، إذا كان ذلك ممكناً، وحتى فترة الضمان الممتدة التي اشتريتها.

يرجى الاتصال بمندوب خدمة عملاء Philips لدينا أو مركز الاتصال المحلي (عن طريق رقم خدمة المستهلك) لمزيد من التفاصيل.

• فترة ضمان قياسية محلية	• فترة ضمان ممتدة	• إجمالي فترة الضمان
• تعتمد على المناطق المختلفة	• + عام واحد	• فترة ضمان قياسية محلية + ١
	• + ٢ عامان	• فترة ضمان قياسية محلية + ٢
	• + ٣ عامان	• فترة ضمان قياسية محلية + ٣

**مطلوب دليل الشراء الأصلي وضمان الشراء الممتد.



يرجى الرجوع إلى دليل المعلومات الهامة للتعرف على الخط الساخن الإقليمي للدعم الفني، والمتاح على صفحة موقع دعم فيليبس.

٥- استكشاف الأخطاء وإصلاحها والأسئلة المتداولة

١-٥ استكشاف المشكلات وإصلاحها

تتعامل هذه الصفحة مع المشكلات التي يستطيع المستخدم تصحيحها. في حالة استمرار المشكلة بعد أن تقوم بتجربة هذه الحلول، اتصل بممثل خدمة عملاء Philips.

١ المشكلات الشائعة

بلا صورة (ضوء LED غير مضاء)

- تأكد من توصيل سلك الطاقة في منفذ إخراج الطاقة وفي اللوحة الخلفية للشاشة.
- أولاً، تأكد من أن زر الطاقة الموجود على اللوحة الأمامية للشاشة موجود في الوضع "إيقاف التشغيل"، ثم اضغط عليه لتحويله إلى الوضع "تشغيل".

بلا صورة (مصباح التشغيل غير مضاء)

- تأكد من تشغيل الكمبيوتر الخاص بك.
- تأكد من توصيل كبل الإشارة بشكل صحيح إلى الكمبيوتر الخاص بك.
- تأكد من عدم وجود أي عُقد مثنية بكبل الشاشة على جانب التوصيل. إذا كانت الإجابة نعم، فقم باستبدال الكبل.
- قد تكون ميزة "توفير الطاقة" قيد التشغيل

الشاشة تقول

Check cable connection

- تأكد من توصيل كبل الشاشة بشكل صحيح إلى الكمبيوتر الخاص بك. (راجع أيضًا "دليل التشغيل السريع").
- افحص لتتحقق مما إذا كان كبل شاشة العرض به عُقد مثنية أم لا.
- تأكد من تشغيل الكمبيوتر الخاص بك.

ملاحظة

تعتبر الوظيفة Auto (تلقائي) غير قابلة للتطبيق في وضع DVI-Digital (DVI الرقمي) حيث إنها غير ضرورية.

- علامات ظاهرة للدخان أو الشرارة.
- لا تقم بتنفيذ أي خطوات لاستكشاف الأخطاء وإصلاحها

- قم بقطع اتصال الشاشة عن مصدر الطاقة الرئيسي فوراً لسلامتك
- اتصل بمندوب خدمة عملاء Philips بشكل فوري.

٢ المشكلات المتعلقة بالصور

بقاء "الصور اللاحقة" بعد إيقاف تشغيل الطاقة.

- الشاشة الورقية الإلكترونية شاشة عاكسة. تستهلك الشاشة طاقة أقل بكثير أثناء عرض المحتوى، حسب إضاءة الغرفة، لإظهار المحتوى. يظل المحتوى الأخير المعروض مرئيًا حتى بعد إزالة كبل الطاقة.


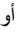

الصورة تظهر مشوهة. النص غامض أو ضبابي.

- اضبط دقة شاشة الكمبيوتر على نفس وضع دقة الشاشة الأصلية الموصى بها.
- انقر فوق زر [] "الإعدادات المسبقة لوضع الصورة" على الشاشة للوصول إلى العرض المفضل.
- حدد زر [] "مستويات التدرج الرمادي" على الشاشة. يوجد تسعة مستويات مع اختيارات لمستويات التباين والتدرج الرمادي.

للحصول على المزيد من المساعدة، راجع معلومات الاتصال بالخدمة المدرجة في دليل المعلومات المهمة واتصل بممثل خدمة عملاء Philips.

* تختلف الوظيفة وفقًا للعرض.

س ٤: ماذا أفعل في حالة التعثر عند إجراء تعديلات على الشاشة عن طريق شاشة (OSD)؟

الإجابة: اضغط على الزر  الموجود على الإطار الأمامي للدخول إلى شاشة قائمة المعلومات المعروضة على الشاشة، ثم اضغط على  أو  لتحديد [Reset] (إعادة تعيين) لاستدعاء جميع إعدادات المصنع الأصلية.

س ٥: هل شاشة EPD مضادة للخدوش؟

الإجابة: بوجه عام، يوصى بالألا يتعرض سطح اللوحة للصدمات الشديدة، كما يجب حمايته من الأجسام الحادة أو الصلبة. عند التعامل مع الشاشة، تأكد من عدم وجود ضغط أو قوة على جانب سطح اللوحة. قد يؤثر هذا الأمر على شروط الضمان الخاصة بك.

س ٦: كيف يمكنني تنظيف سطح شاشة EPD؟

الإجابة: للتنظيف العادي، استخدم قطعة نظيفة وناعمة من القماش. للتنظيف الشامل، الرجاء استخدام كحول الأيزوبروبيل. لا يجب استخدام السوائل الأخرى مثل كحول الأيثيل أو الإيثانول أو الأسيتون أو الهيكسان وما إلى ذلك.

س ٧: هل يمكنني توصيل شاشة LCD الخاصة بي بأي جهاز كمبيوتر أو محطة عمل أو جهاز Mac؟

الإجابة: نعم تعتبر جميع شاشات Philips متوافقة مع أجهزة الكمبيوتر وأجهزة MAC ومحطات العمل القياسية. قد تحتاج إلى وجود محول كبل لتوصيل الشاشة بنظام Mac الخاص بك. يرجى الاتصال بممثل مبيعات Philips للحصول على المزيد من المعلومات.

س ٨: هل شاشات Philips من EPD متوافقة مع معيار التوصيل والتشغيل؟

الإجابة: نعم، فالشاشات متوافقة مع "التشغيل والتوصيل" مع أنظمة التشغيل Mac OS X و 11/10/8.1/8.

س ١: عند تركيب الشاشة ما الذي ينبغي القيام به إذا ظهرت رسالة 'Cannot display this video mode' (لا يمكن عرض وضع الفيديو الحالي) على الشاشة؟

الإجابة: الدقة الموصى بها لهذه الشاشة: ١٢٠٠ x ١٦٠٠.

- قم بإلغاء توصيل كافة الكبلات، ثم قم بتوصيل الكمبيوتر الخاص بك إلى الشاشة التي كنت تستخدمها مسبقاً.
- في القائمة "ابدأ" الخاصة بـ Windows، حدد الإعدادات/لوحة التحكم. في إطار لوحة التحكم، حدد الرمز Display (شاشة العرض). داخل لوحة تحكم Display (شاشة العرض)، حدد علامة التبويب Settings (الإعدادات). وتحت علامة تبويب setting (الإعداد)، في المربع المسمى 'desktop area' (ناحية سطح المكتب) حرك الشريط الجانبي إلى ١٢٠٠ x ١٦٠٠ بكسل.
- قم بإعادة تشغيل الكمبيوتر وكرر الخطوات ٢ و٣ للتأكد من تعيين الكمبيوتر على ١٢٠٠ x ١٦٠٠.
- قم بإيقاف تشغيل الكمبيوتر الخاص بك، وقم بفصل توصيل الشاشة القديمة وقم بتوصيل شاشة Philips EPD.
- قم بتشغيل الشاشة، ثم قم بتشغيل الكمبيوتر الخاص بك.

س ٢: ما المقصود بملفات .inf و .icm؟ كيف أنثت برامج التشغيل (.inf و .icm)؟

الإجابة: هذه هي ملفات برامج تشغيل الشاشة. قد يطلب منك الكمبيوتر التابع لك تثبيت برامج تشغيل الشاشة (ملفات .inf و .icm) عند تركيب الشاشة للمرة الأولى. اتبع التعليمات في دليل المستخدم، وسيتم تثبيت برامج تشغيل الشاشة (ملفات .inf و .icm) تلقائياً.

س ٣: كيف أقوم بضبط الدقة؟

الإجابة: يتم تحديد معدلات الدقة المتوفرة حسب بطاقة الفيديو أو برنامج تشغيل الرسومات والشاشة. يمكنك تحديد الدقة المطلوبة ضمن لوحة تحكم Windows® من خلال "Display properties" (خصائص الشاشة).

س ٩: ما هو الالتصاق للصور أو الإجهاد أو الصورة اللاحقة أو الصور المخفية في لوحات EPD؟

الإجابة: إذا كان هناك ظلال للصورة على

الشاشة فاستخدم زر  Clear (إزالة التصاق الصورة) على الشاشة للتحديث.

س ١٠: لماذا لا يتم عرض النص الحاد على الشاشة، ولكن يتم عرض أحرف مسننة؟

الإجابة: تعمل شاشة EPD الخاصة بك بشكل أفضل عندما تكون على دقة العرض الأصلية لها 1200 × 1600. للحصول على أفضل عرض، يرجى استخدام هذه الدقة.

س ١١: لماذا تبدو الشاشة بطيئة عند استخدام الماوس أثناء التشغيل؟

الإجابة: شاشة EPD هي شاشة عاكسة ثنائية الثبات تتميز بمعدل تحديث أقل مقارنة بشاشة LCD، وهي مُحسنة لقراءة النص. استخدم تطبيق SmartRemote كطريقة أسرع وأسهل لعرض الملفات.

س ١٢: أين يمكنني العثور على دليل المعلومات المهمة الوارد في EDFU؟

الإجابة: يمكن تنزيل دليل المعلومات المهمة من صفحة الدعم بموقع Philips على الويب.



حقوق الطبع والنشر عامة © 2022 لشركة TOP Victory Investments المحدودة. جميع الحقوق محفوظة.

تم تصنيع هذا المنتج بواسطة شركة Top Victory Investments وبيع تحت مسؤوليتها كما أن Top Victory Investments المحدودة هي الجهة الضامن فيما يتعلق بهذا المنتج. يعد كل من Philips وشعار Philips Shield Emblem علامتان تجاريتان مسجلتان لشركة Koninklijke Philips N.V. ويتم استخدامهما بترخيص.

تخضع المواصفات للتغيير دون إشعار مسبق.

الإصدار: M1113B1K3300E1WWT