

# PHILIPS

Business  
Monitor

3000 Series



13B1K3300

## RU

Руководство пользователя

Обслуживание покупателей и гарантийное обслуживание

Поиск и устранение неисправностей и ответы на часто задаваемые вопросы

1

19

20

Register your product and get support at [www.philips.com/welcome](http://www.philips.com/welcome)

# Содержание

<b>1. Важная информация</b>	<b>1</b>
1.1 Указания по мерам безопасности и техническому обслуживанию	1
1.2 Условные обозначения	4
1.3 Утилизация изделия и упаковочного материала	5
<b>2. Настройка монитора</b>	<b>6</b>
2.1 Установка	6
2.2 Эксплуатация монитора	9
2.3 Для монтажа VESA снимите подставку в сборе	12
<b>3. SmartRemote</b>	<b>13</b>
<b>4. Технические характеристики</b>	<b>15</b>
<b>5. Управление питанием</b>	<b>18</b>
<b>6. Обслуживание покупателей и гарантийное обслуживание</b>	<b>19</b>
<b>7. Поиск и устранение неисправностей и ответы на часто задаваемые вопросы</b>	<b>20</b>
7.1 Поиск и устранение неисправностей	20
7.2 Общие вопросы	21

---

# 1. Важная информация

Данное электронное руководство пользователя предназначено для любых пользователей мониторов Philips. Перед использованием монитора прочтите данное руководство. Руководство содержит важную информацию и примечания относительно эксплуатации монитора.

Данная гарантия фирмы Philips действительна при условии, что изделие использовалось с соблюдением установленных правил в целях, для которых оно предназначено, эксплуатировалось в соответствии с инструкцией по эксплуатации и при условии предоставления оригинала счета-фактуры или кассового чека с указанием даты покупки, названия компании-дилера, модели и заводского номера изделия.

## 1.1 Указания по мерам безопасности и техническому обслуживанию

---

### Предупреждения

Использование функций, органов управления или операций регулировки, отличных от указанных в данном документе, может привести к поражению электрическим током и опасным ситуациям, связанным с электрическими и/или механическими компонентами.

Прочитайте и неукоснительно соблюдайте приведенные ниже инструкции при подключении и эксплуатации монитора.

### Эксплуатация

- Предохраняйте монитор от воздействия прямого солнечного света и источников сильного освещения, не устанавливайте его рядом с другими источниками тепла. Их длительное воздействие на монитор может привести к его обесцвечиванию или повреждению.
- Защищайте дисплей от попадания масла. Масло может повредить пластиковую крышку. Это приведет к аннулированию гарантии.
- Не допускайте попадания каких-либо предметов в вентиляционные отверстия, а также нарушения надлежащего охлаждения электронных компонентов монитора из-за посторонних предметов.
- Не закрывайте вентиляционные отверстия на корпусе монитора.
- При установке монитора удостоверьтесь, что штепсельная вилка и электрическая розетка находятся в легко доступном месте.
- Выключив монитор посредством отсоединения шнура питания или кабеля питания постоянного тока, подождите 6 секунд перед подсоединением шнура питания или кабеля питания постоянного тока с целью обеспечения нормального режима эксплуатации.
- Всегда используйте только специальный шнур питания, поставляемый компанией Philips. При утере шнура питания обратитесь в местный сервисный центр. (См. контактные данные Сервисного центра, приведенные в руководстве "Важная информация".)
- Устройство работает от указанного источника тока. Запрещается подключать монитор к другим источникам тока. Подключение к источнику питания, напряжение в котором не соответствует требованиям, может привести к поломке устройства, возгоранию или поражению электрическим током.
- Защищайте кабель. Запрещается тянуть и сгибать кабель питания и сигнальный кабель. Не ставьте монитор и любые другие тяжелые предметы на кабели. Поврежденные кабели могут стать причиной возгорания или поражения электрическим током.

- Не подвергайте монитор воздействию сильной вибрации или сильным ударам во время работы.
- Во избежание повреждений, например отслаивания панели от рамки, не наклоняйте экран монитора вниз более чем на  $-5^{\circ}$ . Гарантия не покрывает случаи повреждения монитора в результате превышения максимального угла наклона вниз ( $-5^{\circ}$ ).
- Не допускайте падения монитора или ударов по нему во время эксплуатации или транспортировки.
- Порт USB Type-C разрешается подключать только к указанному оборудованию с противопожарным кожухом, соответствующим стандарту IEC 62368-1 или IEC 60950-1.
- При длительной работе с монитором может возникнуть зрительный дискомфорт. Рекомендуется короткие и частые перерывы предпочесть более редким и долгим. Например, лучше устраивать перерывы на 5-10 минут через каждые 50-60 минут, проведенные перед экраном, чем 15-минутные перерывы через каждые два часа. Постарайтесь давать отдых глазам при постоянном использовании экрана, выполняя следующие действия.
  - После длительной концентрации зрения на экране переведите взгляд на предмет, расположенный вдалеке.
  - В процессе работы часто моргайте.
  - Чтобы глаза отдохнули, осторожно закройте их и поведите из стороны в сторону.
  - Отрегулируйте высоту и угол наклона экрана в зависимости от своего роста.
  - Отрегулируйте уровень яркости и контрастности.
  - Отрегулируйте освещение в помещении в зависимости от яркости экрана. Избегайте флуоресцентного освещения и поверхностей со слабым светоотражающим эффектом.
- Обратитесь к доктору, если у вас появились нарушения зрения.


#### Техническое обслуживание

- Во избежание возможных повреждений не давите сильно на EPD-дисплей. При перемещении удерживайте монитор за рамку, не поднимайте его, держась руками или пальцами за EPD-дисплей.
- Использование чистящих растворов на масляной основе может стать причиной повреждения пластиковых деталей и аннулирования гарантии.
- Если монитор не будет использоваться в течение длительного времени, отключите монитор от электрической сети питания.
- Отключите монитор от электрической сети питания перед чисткой. Чистку следует выполнять влажной тканью. Экран можно протирать сухой тканью при выключенном питании. Никогда не используйте органические растворители, например спирт или жидкости, содержащие аммиак, для очистки монитора.
- Во избежание поражения электрическим током или неустраняемого повреждения монитора, примите меры по его защите от воздействия пыли, дождя, воды или чрезмерной влажности.
- Если монитор намок, как можно скорее протрите его сухой тканью.
- При попадании в монитор посторонних веществ или воды немедленно выключите питание и отсоедините шнур питания. Затем удалите постороннее вещество или воду и отправьте монитор в сервисный центр.
- Не храните и не используйте монитор в местах, подверженных воздействию прямых солнечных лучей, повышенной или пониженной температуры.
- С целью поддержания наилучших эксплуатационных характеристик монитора и продления срока эксплуатации эксплуатируйте монитор

в помещении, соответствующем следующим требованиям к температуре и влажности.

- Температура: 0-40°C 32-104°F
- Относительная влажность: 20 - 80% относительной влажности

Важная информация о «выгоревшем», или «фантомном» изображении

- При появлении на экране фантомного изображения нажмите кнопку  «Удалить остаточное изображение» на дисплее, чтобы обновить экран.

#### **Внимание!**

Если не использовать экранную заставку или приложение для периодического обновления экрана, могут появиться серьезные признаки «выгорания», «остаточного» или «фантомного» изображения, от которых будет невозможно избавиться. Типы повреждения, указанные выше, не попадают под действие гарантии. Типы повреждения, указанные выше, под гарантию не подпадают.

#### Ремонт

- Крышку корпуса должен открывать только квалифицированный специалист сервисной службы.
- При необходимости получения документации по ремонту или интеграции в другие системы обратитесь в местный сервисный центр. (См. контактные данные Сервисного центра, приведенные в руководстве "Важная информация".)
- Для получения информации о транспортировке монитора см. раздел «Технические характеристики».
- Не оставляйте монитор в машине или багажнике, которые находятся под воздействием прямого солнечного света.

#### **Примечание**

Обратитесь к специалисту сервисного центра, если монитор не работает надлежащим образом или вы не уверены, какую процедуру следует выполнить в соответствии с инструкцией по эксплуатации.

## 1.2 Условные обозначения

---

В следующих подразделах приведено описание условных обозначений, использующихся в данном документе.

### Примечания, предупреждения и предостережения

В данном руководстве отдельные фрагменты текста могут сопровождаться символами или выделяться жирным шрифтом или курсивом. Эти фрагменты представляют собой примечания, предостережения или предупреждения, которые используются следующим образом.

#### Примечание

Этот символ указывает на важную информацию и рекомендации, которые позволяют лучше использовать компьютерную систему.

#### Внимание!

Этот символ указывает на информацию, которая позволит избежать возможных повреждений аппаратного обеспечения или потери данных.

#### Предупреждение!

Этот символ указывает на потенциальные риски телесных повреждений и меры по их предупреждению.

Некоторые предупреждения могут быть в другом формате и не сопровождаться символом. В таких случаях конкретная форма отображения предостерегающей информации должна подлежать определению соответствующим регламентирующим органом.

### 1.3 Утилизация изделия и упаковочного материала

---

Утилизация отходов электрического и электронного оборудования (WEEE)



Данная маркировка на устройстве или его упаковке показывает, что согласно Европейской директиве 2012/19/EU, регулирующей утилизацию обработанных электрических и электронных приборов, данное устройство запрещается утилизировать вместе с обычными бытовыми отходами. Вы обязаны утилизировать данное оборудование через указанные пункты сбора оработанного электрического и электронного оборудования. Чтобы узнать адреса пунктов сбора оработанного электрического и электронного оборудования, обратитесь в местное государственное учреждение, организацию по утилизации отходов, обслуживающую ваше домашнее хозяйство, либо в магазин, в котором было приобретено устройство.

Ваш новый монитор содержит материалы, подлежащие вторичной переработке и повторному использованию. Отправьте свое устройство в специализированную компанию по вторичной переработке. Это поможет увеличить объем материалов многократного применения и уменьшит количество утилизируемых отходов.

Устройство не содержит лишних упаковочных материалов. Мы приложили максимум усилий для того,

чтобы упаковка без труда разделялась на моно-материалы.

Чтобы узнать о местных нормах и правилах утилизации старого монитора и упаковки, обратитесь к своему торговому представителю.

Информация для покупателей о возврате/вторичной переработке

Компания Philips ставит перед собой технически и экономически осуществимые цели для оптимизации экологических показателей изделий, услуг и деятельности организации.

Уже на этапах планирования, проектирования и производства Philips подчеркивает важность создания изделий, которые можно без труда перерабатывать. В компании Philips управление всем сроком службы главным образом связано с участием в государственной инициативе возврата товаров и программах по вторичной переработке при каждой возможности, предпочтительно при сотрудничестве с конкурентами, перерабатывающими все материалы (устройства и соответствующий упаковочный материал), в соответствии со всеми законами об охране окружающей среды и программой возврата изделий подрядной компании.

Монитор изготовлен из высококачественных материалов и компонентов, которые подлежат вторичной переработке и использованию.

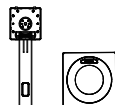
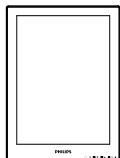
Для просмотра подробной информации о программах вторичной переработки перейдите по следующей ссылке:

<http://www.philips.com/a-w/about/sustainability.html>

## 2. Настройка монитора

### 2.1 Установка

#### 1 Комплект поставки



AC/DC Adapter



\*HDMI



\*DP



\*USB C-C

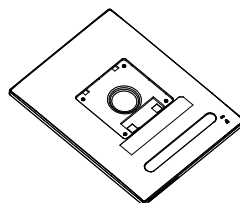
\*Зависит от конкретного региона

#### ⊞ Примечание

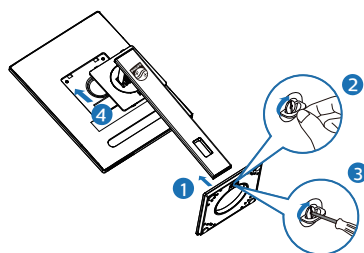
Используйте блок питания только модели: Philips ADPC1936.

#### 2 Установка основания

1. Положите монитор экраном вниз на ровную устойчивую поверхность. Будьте внимательны, чтобы не поцарапать и не повредить экран.



2. Возьмитесь за подставку обеими руками.
  - (1) Осторожно закрепите подставку на основании.
  - (2) Затяните рукой винт, расположенный в нижней части основания.
  - (3) Затяните отверткой винт, расположенный в нижней части основания, и надежно прикрепите основание к подставке.
  - (4) Осторожно присоедините подставку основания к комплекту креплений VESA так, чтобы защелка зафиксировала подставку.

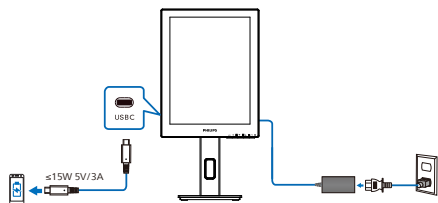






#### 4 Подача питания

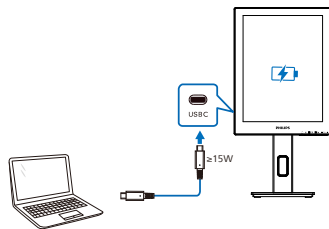
Если блок питания подключен к монитору



Порт USB-C данного монитора позволяет подавать питание 15 Вт и 5 В / 3 А для зарядки вашего устройства.

На рынке представлены различные устройства, которые могут отличаться по дизайну или техническим характеристикам. Поскольку требования к питанию вашего устройства могут отличаться от возможностей порта USB-C монитора, мы не можем гарантировать, что порт USB-C нашего монитора мощностью 15 Вт (5 В / 3 А) сможет обеспечить подачу питания на ваше устройство. Рекомендации по предотвращению повреждения устройства см. в технических характеристиках, предоставленных производителем устройства.

Если блок питания не подключен к монитору



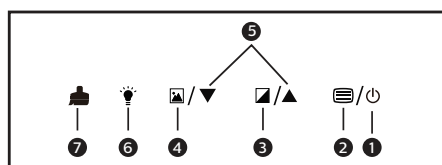
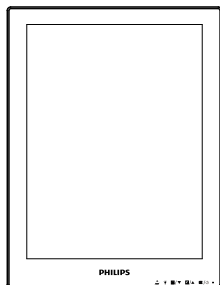
Монитор может получать питание от устройства через порт USB-C, поддерживающий мощность до 65 Вт при 5 В / 3 А, 7 В / 3 А, 9 В / 3 А, 10 В / 3 А, 12 В / 3 А, 15 В / 3 А, 20 В / 3,25 А.



#### ⓘ Примечание






Настоятельно рекомендуем подключать блок питания при подключении мобильного телефона к монитору для наиболее эффективного использования. Обратите внимание, что экран может мерцать или становиться черным, если батарея вашего устройства разряжена. Подключите блок питания, чтобы устранить проблему.

## 2.2 Эксплуатация монитора

### 1 Назначение кнопок управления



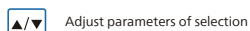
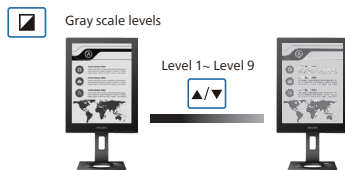
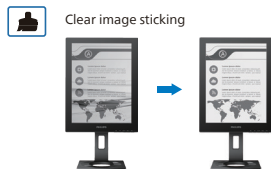
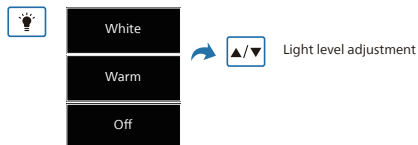
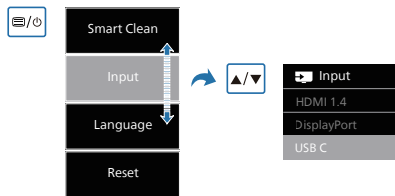
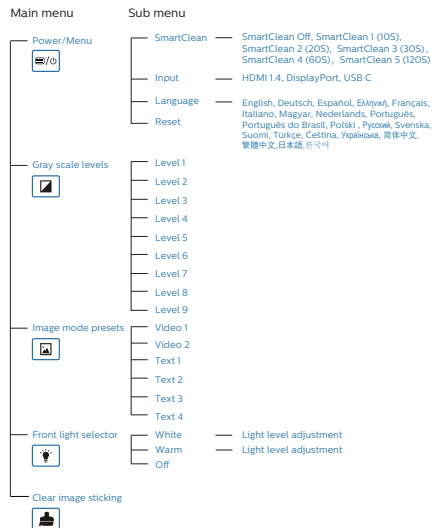
6		Селектор передней подсветки: холодный свет, теплый свет и «Выкл.».
7		Удалить остаточное изображение: обновление экрана для удаления фантомного изображения.

1		Для включения и выключения нажмите и удерживайте кнопку в течение 3 секунд.
2		Доступ к экранному меню. Переключайте элементы в зависимости от требований.
3		Уровни градации серого: доступно девять уровней с возможностью настройки контрастности и уровней градации серого.
4		Предустановки режима изображения: предусмотрено шесть предустановленных режимов. Видео 1 и 2: оптимизация для просмотра видео. Текст 1, 2, 3 и 4: оптимизация для чтения текстовой документации.
5		Регулировка параметров выбора.

## 2 Экранное меню

### Экранное меню

Ниже приведен общий вид структуры экранного меню. Эту структуру можно использовать для справки при выполнении различных регулировок.



### Примечание

- EPD-монитор оптимально подходит для чтения текста. Это бистабильный отражательный дисплей, отличающийся более низкой частотой обновления, чем ЖК-монитор. Настоятельно рекомендуется использовать приложение SmartRemote для более быстрого и простого просмотра файлов на EPD-дисплее.

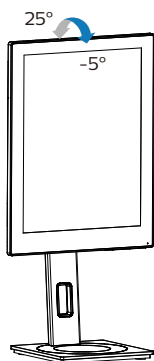
### 3 Уведомление о разрешении

Данный монитор предназначен для обеспечения оптимальных функциональных характеристик при начальном разрешении 1200 x 1600. Если монитор включается с другим разрешением, на экране появляется предупреждение: Для оптимальных результатов используйте разрешение 1200 x 1600.

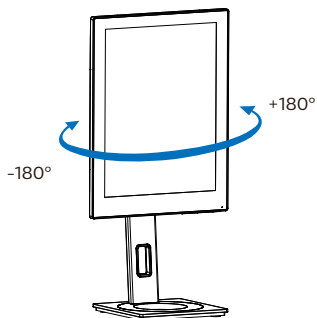
Отображение предупреждения о разрешении можно отключить на вкладке Setup (Настройка) экранного меню.

### 4 Регулировка положения монитора

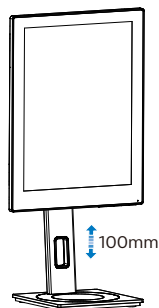
#### Наклон



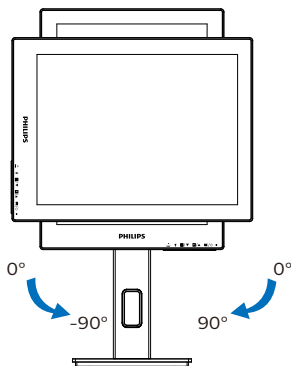
#### Поворот



#### Регулировка по высоте



#### Переворачивание



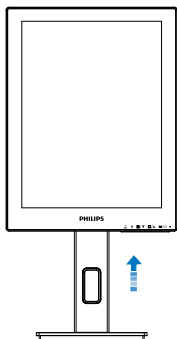
#### ⚠ Внимание!

- Во избежание повреждений экрана, например отслаивания панели, не наклоняйте экран монитора вниз более чем на  $-5^\circ$ .
- Не давите на экран во время регулировки угла наклона монитора. Держитесь только за рамку.

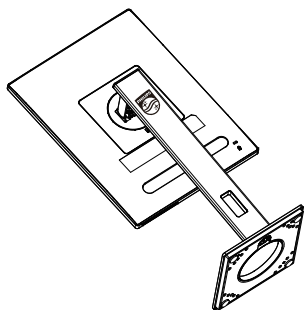
## 2.3 Для монтажа VESA снимите подставку в сборе

Перед разборкой основания монитора во избежание возможных повреждений и травм выполните указанные ниже действия.

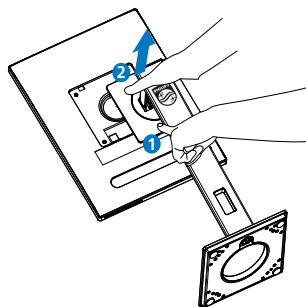
1. Раздвиньте основание монитора на максимальную высоту.



2. Положите монитор экраном вниз на ровную устойчивую поверхность. Будьте внимательны, чтобы не поцарапать и не повредить экран. Поднимите подставку монитора.

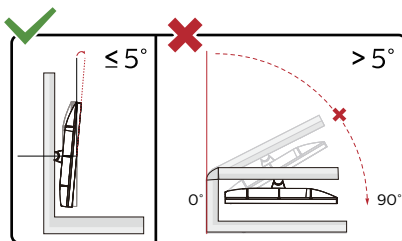
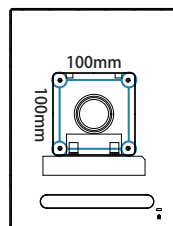


3. Нажав кнопку фиксатора, наклоните основание и извлеките его.



### Примечание

Данный монитор поддерживает VESA-совместимый интерфейс крепления 100 x 100 мм. Монтажный винт VESA M4. Для выполнения настенного монтажа обязательно обращайтесь к изготовителю.



\* Конструкция монитора может отличаться от показанной на иллюстрациях.

### Внимание!

- Во избежание повреждений экрана, например отслаивания панели, не наклоняйте экран монитора вниз более чем на  $-5^\circ$ .
- Не давите на экран во время регулировки угла наклона монитора. Держитесь только за рамку.

### 3. SmartRemote

#### 1 Что представляет собой SmartRemote?

SmartRemote — это новейшее эксклюзивное программное обеспечение компании Philips для дисплеев с технологией электронной бумаги (EPD), позволяющей просматривать различные типы материалов.

#### 2 Зачем это нужно?

SmartRemote упрощает просмотр файлов. Нажмите функциональную кнопку SmartRemote для перемещения вверх/вниз, увеличения/уменьшения масштаба, поиска текста или перехода к другим файлам между ноутбуком и EPD. Среди режимов экранного меню (OSD) на мониторе доступны предустановки, оптимизирующие отображение всех избранных типов контента.

#### 3 Как включить приложение SmartRemote?

Следуйте приведенным ниже инструкциям для установки и запуска приложения SmartRemote.

#### Установка

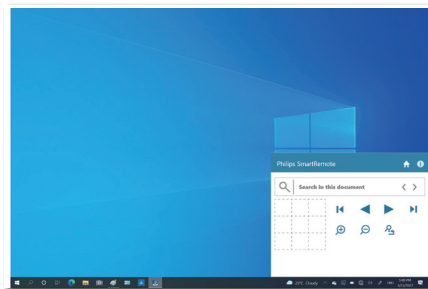
Перейдите на сайт технической поддержки Philips: [www.philips.com/welcome](http://www.philips.com/welcome) и загрузите приложение SmartRemote. Приложение SmartRemote можно использовать только с дисплеями Philips серии EPD. Выполните установку в соответствии с инструкциями.



SmartRemote

#### Начало работы с SmartRemote

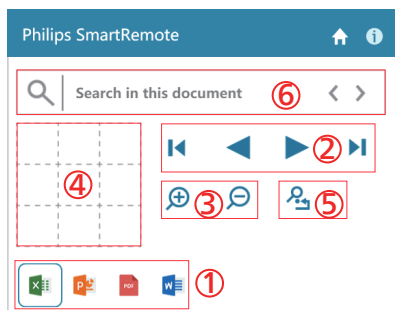
Нажмите на приложение на компьютере или в папке SmartRemote. Интерфейс пользователя будет отображаться в нижнем правом углу экрана.




#### Интерфейс

1. Перетяните файлы в область загрузки файлов. Проверьте список добавленных файлов. К поддерживаемым форматам относятся: Microsoft Word, Excel, PowerPoint или PDF.
2. Листайте файлы или перейдите в начало или конец списка файлов.
3. Увеличивайте или уменьшайте масштаб файлов.
4. Функция «Масштабирование» делит документ на секторы. Для перемещения между секторами можно использовать мышь.
5. Отображение файла при 100 % от исходного размера.
6. Поиск текста в файлах.

Например, нажмите «+» (увеличение масштаба) (3), а затем на средство просмотра сектора (4) для увеличения масштаба необходимой области на экране. Нажатие верхнего левого сектора приведет к увеличению масштаба верхнего левого угла документа. Нажатие нижней левой части приведет к увеличению масштаба нижней левой части документа.



Содержимое файла будет отображаться на EPD-дисплее. Можно читать файлы или переключаться между ними с помощью этого удобного интерфейса. Обратите внимание, что в данный интерфейс может быть загружено не более пяти файлов. При перетаскивании дополнительного файла в интерфейс самый ранний из файлов будет удален из интерфейса просмотра файлов.

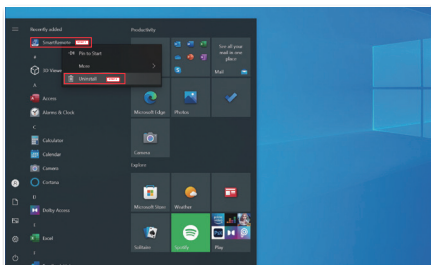
При появлении на экране фантомного изображения нажмите кнопку  «Удалить остаточное изображение» на дисплее, чтобы обновить экран.

Можно нажать правой кнопкой мыши на приложение на панели задач, если не используется EPD-дисплей.

## Удаление


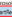

Следуйте приведенным ниже инструкциям для удаления SmartRemote.

1. Нажмите кнопку «Пуск» и выберите SmartRemote в меню «Пуск».
2. Нажмите правой кнопкой мыши SmartRemote и выберите кнопку «Удалить».
3. Удалите приложение SmartRemote.



Uninstall or change a program

To uninstall a program, select it from the list and then click Uninstall, Change, or Repair.

Operation	Uninstall	Change	Repair					
Name	Uninstall	Change	Repair	Publisher	Installed On	Size	Version	
DisplayLink Graphics				DisplayLink Corp.	11/30/2020	8.94 MB	10.0.0.0	
Intel® Computing Improvement Program				Intel Corporation	1/28/2022	613.3 MB	2.0.0.1642	
Intel® Driver & Support Assistant				Intel	1/28/2022	98.9 MB	217.5.0.3	
Microsoft 365 Apps for enterprise - rus-ru				Microsoft Corporation	3/17/2022	16.6 MB	16.0.14313.20132	
Microsoft Edge				Microsoft Corporation	3/17/2022	99.6 MB	99.0.1151.93	
Microsoft OneDrive				Microsoft Corporation	3/17/2022	238 MB	22.048.02077.0004	
Microsoft Teams				Microsoft Corporation	4/27/2021	320 MB	1.6.0.88272	
Microsoft Update Health Tools				Microsoft Corporation	3/17/2022	1.00 MB	1.0.0.0	
Microsoft Visual C++ 2013 Redistributable (x64) - 12.0.21018				Microsoft Corporation	8/20/2020	253.3 MB	12.0.21018.1	
Microsoft Visual C++ 2013 Redistributable (x86) - 12.0.21018				Microsoft Corporation	8/20/2020	171.3 MB	12.0.21018.1	
Microsoft Visual C++ 2015-2019 Redistributable (x64) - 14.2.30263.5				Microsoft Corporation	8/20/2020	231.1 MB	14.2.30263.5	
Microsoft Visual C++ 2015-2022 Redistributable (x64) - 14.2.30263.5				Microsoft Corporation	1/28/2022	174.3 MB	14.2.30263.5	
SmartRemote				Philips	3/23/2022	192 MB	1.2.5	
Surface Laptop 1 Update 21.071.18498.04 (x64)				Microsoft	3/17/2022	2.48 GB	21.071.18498.0	
Team Machine Wide Installer				Microsoft Corporation	3/21/2020	9.17 MB	1.2.0.24753	
Win100000000.10.0.0.0				MSI Inc.	12/4/2020	4.68 MB		
Win10_HotFix_FW_Signature_Tool_verson_3.5.8.0				Microsoft	12/4/2020	1.80 MB	3.5.8.0	
Windows Driver Package - Broadcom/Broadcom/BCM5708				Broadcom	12/4/2020	11.00 MB	1.2.0.0	
Windows PC Health Check				Microsoft Corporation	3/17/2021	114 MB	3.2.21.16.14001	








Philips Product version: 1.2.5  
Size: 192 MB  
Comments: SmartRemote

## Примечание

- Приложение SmartRemote используется для быстрого и удобного просмотра файлов, при этом редактирование файлов с помощью приложения недоступно.
- Приложение SmartRemote совместимо только с ОС Windows. В данный момент ОС macOS не поддерживается.



## 4. Технические характеристики

Изображение/Экран	
Тип панели монитора	EPD
Размер панели	13.3 дюймов (33,8 см)
Соотношение сторон	3:4
Шаг пикселей	0,169мм (по горизонтали) x 0,169мм (по вертикали)
Оптимальное разрешение	1200 x 1600
Покрытие экрана монитора	Антибликовое, 3H, матовость 15 %
Количество цветов	4-битная градация серого
Возможность подключения	
Разъемы	1x HDMI 1.4 (HDCP 1.4) 1x DisplayPort 1.2 (HDCP 1.4) 1x USB-C (HDCP 1.4) 1x Audio out
Источник входного сигнала	HDMI, DisplayPort, USB-C
Вход синхронизации	Раздельная синхронизация
USB	
Порт USB	USB-C: Альтернативный режим DisplayPort
Подача питания	USB-C (выход): PD версия 3.0, до 15 Вт (5 В / 3 А) USB-C (вход): PD версия 3.0, до 65 Вт (5 В / 3 А, 7 В / 3 А, 9 В / 3 А, 10 В / 3 А, 12 В / 3 А, 15 В / 3 А, 20 В / 3,25 А)
Удобство	
Удобство использования	      
Языки экранного меню	Английский, немецкий, испанский, греческий, французский, итальянский, венгерский, голландский, португальский, португальский (Бразилия), польский, русский, шведский, финский, турецкий, чешский, украинский, упрощенный китайский, традиционный китайский, японский, корейский
Другие удобства	Крепление VESA (100 x 100 мм), замок Kensington, передняя подсветка (холодный/теплый свет)
Совместимость со стандартом Plug & Play	DDC/CI, sRGB, Windows 11/10/8.1/8, Mac OS X
Подставка	
Наклон	-5/+25 градусов
Поворот	-180/+180 градусов
Регулировка по высоте	100 мм
Переворачивание	-90/+90 градусов

Мощность			
Потребление	Входное напряжение переменного тока 100 В, 50 Гц	Входное напряжение переменного тока 115 В, 50 Гц	Входное напряжение переменного тока 230 В, 50 Гц
Обычная эксплуатация	6,5 Вт (тип.)	6,5 Вт (тип.)	6,7 Вт (тип.)
Режим сна (ожидания)	0,4 Вт (тип.)	0,4 Вт (тип.)	0,4 Вт (тип.)
Режим "Выключено"	0,3 Вт (тип.)	0,3 Вт (тип.)	0,3 Вт (тип.)
Рассеивание тепла*	Входное напряжение переменного тока 100 В, 50 Гц	Входное напряжение переменного тока 115 В, 50 Гц	Входное напряжение переменного тока 230 В, 50 Гц
Обычная эксплуатация	22,18 БТЕ/ч (тип.)	22,18 БТЕ/ч (тип.)	22,87 БТЕ/ч (тип.)
Режим сна (ожидания)	1,37 БТЕ/ч (тип.)	1,37 БТЕ/ч (тип.)	1,37 БТЕ/ч (тип.)
Режим "Выключено"	1,02 БТЕ/ч (тип.)	1,02 БТЕ/ч (тип.)	1,02 БТЕ/ч (тип.)
Светодиодный индикатор питания	Включен: белый, Режим ожидания/спящий режим: белый (мигает)		
Питание	Внешнее, 100-240 В переменного тока, 50/60 Гц		
Размеры			
Изделие с подставкой (ШхВхГ)	247 x 482 x 172 мм		
Изделие без подставки (ШхВхГ)	247 x 324 x 23 мм		
Устройство с упаковкой (ШхВхГ)	390 x 420 x 159 мм		
Вес			
Устройство с подставкой	1,85 кг		
Устройство без подставки	1,06 кг		
Устройство с упаковкой	3,96 кг		
Условия эксплуатации			
Температурный диапазон (рабочий)	от 0°C до 40°C		
Относительная влажность (рабочая)	от 20% до 80%		
Атмосферное давление (рабочее)	от 700 до 1060 гПа		
Температурный диапазон (в режиме покоя)	от -20°C до 60°C		

Относительная влажность (нерабочая)	от 10% до 90%
Атмосферное давление (нерабочее)	от 500 до 1060 гПа
<b>Соответствие экологическим стандартам и энергоэффективность</b>	
ROHS	ДА
Упаковка	100% из переработанного материала
Содержание конкретных материалов	Корпус не содержит поливинилхлорида и бромированных огнестойких добавок
<b>Корпус</b>	
Цвет	черный
Отделка	Текстура

### Примечание

- Эти данные могут быть изменены без предварительного уведомления. Для загрузки последней версии брошюры перейдите на веб-сайт [www.philips.com/support](http://www.philips.com/support).
- Монитор обеспечивает оптимальное качество изображения при использовании собственного разрешения 1200 x 1600. Используйте это разрешение для достижения наилучших результатов.
- Дисплей EPD является отражательным. Он потребляет значительно меньше электроэнергии для отображения материалов (в зависимости от освещения в помещении). Последние отображенные материалы будут видны даже после отключения питания.

## 5. Управление питанием

При использовании видеокарты или ПО, совместимого со стандартом VESA DPM PC, монитор может автоматически снижать энергопотребление во время пауз в использовании. При обнаружении ввода с помощью клавиатуры, мыши или другого устройства монитор выходит из спящего режима автоматически. В таблице ниже приведены параметры энергопотребления и сигналы данного режима автоматического энергосбережения:

Управление электропитанием					
Режим VESA	Видео	Синхронизация по горизонтали	Синхронизация по вертикали	Энергопотребление	Цвет СИД
Активен	ВКЛ	Да	Да	6,5 Вт (тип.)	Белый
Режим сна (ожидания)	ВЫКЛ	Нет	Нет	0,4 Вт (тип.)	Белый (мигание)
Режим "Выключено"	ВЫКЛ	-	-	0,3 Вт (тип.)	ВЫКЛ

Следующая настройка используется для измерения энергопотребления монитора:

- Собственное разрешение: 1200 x 1600

### Примечание

Эти данные могут быть изменены без предварительного уведомления.

## 6. Обслуживание покупателей и гарантийное обслуживание

Подробную информацию о гарантийных обязательствах и дополнительной технической поддержке, доступной для вашего региона, вы можете найти на веб-сайте [www.philips.com/support](http://www.philips.com/support) или узнать в местном центре обслуживания покупателей продукции Philips.

Срок действия гарантии указан в разделе "Гарантийные обязательства" руководства с важной информацией.

Для получения расширенной гарантии или продления общего гарантийного срока в сертифицированных сервисных центрах предлагается пакет послегарантийного обслуживания.

Чтобы воспользоваться данной услугой, необходимо оплатить ее в течение 30 календарных дней с момента приобретения изделия. В течение срока действия расширенной гарантии предоставляются услуги по вывозу, ремонту и возврату изделия, однако пользователь оплачивает все издержки.

Если сертифицированный сервисный центр не может выполнить нужный ремонт в рамках предложенного пакета расширенной гарантии, мы по возможности найдем для вас альтернативное решение в течение всего срока действия приобретенной расширенной гарантии.

За дополнительной информацией обращайтесь к представителю сервисного центра Philips или в местный контактный центр (по телефону службы поддержки покупателей).

• Местная стандартная гарантия	• Расширенная гарантия	• Общий срок действия гарантии
• Зависит от конкретного региона	• + 1 год	• Местная стандартная гарантия +1
	• + 2 года	• Местная стандартная гарантия +2
	• + 3 года	• Местная стандартная гарантия +3

\*\*Требуется подтверждение первоначальной покупки и оплаты расширенной гарантии.

### Примечание.

Телефон региональной горячей линии обслуживания представлен в важном информационном руководстве, опубликованном на странице поддержки веб-сайта Philips.

---

## 7. Поиск и устранение неисправностей и ответы на часто задаваемые вопросы

### 7.1 Поиск и устранение неисправностей

---

На этой странице описаны неполадки, которые могут быть устранены пользователем. Если неполадку не удалось устранить с помощью рекомендаций на этой странице, обратитесь в сервисный центр Philips.

#### 1 Распространенные неполадки

Нет изображения (СИД питания не горит)

- Убедитесь, что шнур питания подключен к розетке и разъему на задней части монитора.
- Убедитесь, что кнопка питания на передней панели монитора находится в положении ВЫКЛ, затем переведите ее в положение ВКЛ.

Нет изображения (СИД питания горит белым)

- Убедитесь, что компьютер включен.
- Убедитесь, что кабель передачи сигнала правильно подключен к компьютеру.
- Убедитесь, что в разъеме кабеля монитора нет погнувшихся контактов. Если такие контакты имеются, отремонтируйте или замените кабель.
- Возможно, включена функция энергосбережения.

Сообщение на экране



Check cable connection

- Убедитесь, что кабель передачи сигнала правильно подключен к компьютеру. (См. также краткое руководство пользователя).
- Убедитесь, что в разъемах кабеля нет погнувшихся контактов.
- Убедитесь, что компьютер включен.

#### Примечание

Функция Auto (Авто) не работает в режиме DVI-Digital (Цифровой DVI), так как в ней нет необходимости.

Видны дым и искры

- Не выполняйте никаких действий по поиску и устранению неисправностей.
- В целях безопасности немедленно отключите монитор от сети питания.
- Немедленно обратитесь в службу поддержки клиентов Philips.



#### 2 Проблемы с изображением

После выключения монитора на экране остаются следы, похожие «выгорание» на изображении.

- Дисплей EPD является отражательным. Он потребляет значительно меньше электроэнергии для отображения материалов (в зависимости от освещения в помещении). Последние отображенные материалы будут видны даже после отключения питания.

Изображение искажено. Текст имеет неровные края или размыт.

- Установите на ПК разрешение экрана, соответствующее рекомендуемому.

- Нажмите кнопку  «Предустановка режима изображения» на дисплее для выбора предпочтительной настройки просмотра.
- Нажмите кнопку  «Уровни градации серого» на дисплее. Доступно девять уровней с возможностью настройки контрастности и уровней градации серого.

Для получения дополнительной поддержки см. контактные данные Сервисного центра, приведенные в руководстве "Важная информация", и обратитесь к представителю сервисного центра Philips.

*\*Набор функций зависит от модели конкретного монитора.*

## 7.2 Общие вопросы

---

**В1:** Что делать, если после подключения монитора отображается сообщение «Cannot display this video mode» (Работа в этом видеорежиме невозможна)?

**О:** Рекомендованное разрешение для этого монитора: 1200 x 1600.

- Отключите все кабели, затем подключите к ПК ранее использовавшийся монитор.
- В меню «Пуск» ОС Windows выберите «Панель управления». В окне панели управления выберите значок «Экран». В разделе «Экран» панели управления выберите вкладку «Settings» (Настройки). В области «Desktop Area» (Разрешение экрана) сдвиньте ползунок в положение 1200 x 1600.
- Нажмите кнопку «Advanced Properties» (Дополнительно) и выберите для параметра «Refresh Rate» (Частота обновления экрана)

значение «60 Гц», затем нажмите кнопку ОК.

- Перезагрузите компьютер и повторите шаги 2 и 3, чтобы убедиться, что выбран режим 1200 x 1600.
- Выключите компьютер, отключите старый монитор и подключите EPD-монитор Philips.
- Включите монитор, а затем включите ПК.

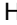


**В2:** Что за файлы .inf и .icm? Как установить драйверы (.inf и .icm)?


**О:** Для вашего монитора доступны файлы драйверов. При первой установке монитора операционной системе компьютера могут потребоваться драйверы монитора (файлы .inf и .icm). Выполните инструкции, указанные в вашем руководстве пользователя, драйверы монитора (файлы .inf и .icm) будут установлены автоматически.

**В3:** Как настроить разрешение?

**О:** Доступные значения разрешения определяются параметрами видеокарты и монитора. Нужно разрешение можно выбрать в окне «Display properties» (Свойства: Экран), вызываемом из Control Panel (панели управления) Windows®.

**В4:** Что делать, если я запутался в настройках монитора посредством экранного меню?

**О:** Нажмите кнопку  на передней панели для входа в экранное меню, затем нажмите  или  для выбора [Сброс] и восстановления всех исходных настроек.

- В5:** Устойчив ли экран EPD-монитора к царапинам?
- О:** Рекомендуется не подвергать поверхность экрана, защищенную от повреждений, чрезмерным воздействиям. При перемещении монитора убедитесь, что на поверхность экрана не воздействуют никакие предметы или давление. В противном случае это может повлиять на гарантию.
- В6:** Как чистить поверхность EPD-монитора?
- О:** Для обычной чистки используйте чистую мягкую ткань. Для очистки сильных загрязнений используйте изопропиловый спирт. Не используйте другие чистящие жидкости, такие как этиловый спирт, этанол, ацетон, гексан и т.п.
- В7:** Могу я подключать монитор к различным моделям ПК, рабочим станциям и компьютерам Mac?
- О:** Да. Все мониторы Philips полностью совместимы со стандартными ПК, компьютерами Mac и рабочими станциями. Для подключения к компьютеру Mac может потребоваться специальный кабель. Для получения дополнительных сведений обратитесь к поставщику продукции Philips.
- В8:** Поддерживают ли EPD-мониторы Philips стандарт Plug-and-Play?
- О:** Да, мониторы поддерживают стандарт Plug-and-Play в ОС Windows 11/10/8.1/8, Mac OSX.
- В9:** Что такое выгорание изображения, остаточное или фантомное изображение на EPD-мониторах?
- О:** При появлении на экране фантомного изображения нажмите кнопку  «Удалить остаточное изображение» на дисплее, чтобы обновить экран.
- В10:** Почему на экране текст отображается нечетко, а символы имеют неровные края?
- О:** Данный EPD-монитор обеспечивает наилучшее качество изображения при использовании собственного разрешения 1200 x 1600. Используйте это разрешение для достижения наилучших результатов.
- В11:** Почему монитор реагирует с задержкой при использовании мыши?
- О:** EPD-монитор — это бистабильный отражательный дисплей, отличающийся более низкой частотой обновления, чем ЖК-монитор. Он оптимально подходит для чтения текста. Используйте приложение SmartRemote для более быстрого и удобного просмотра файлов.
- Monitor controls locked
- В12:** Где находится руководство с важной информацией, указанное в EDFU?
- О:** Руководство с важной информацией можно загрузить на странице поддержки веб-сайта Philips.





2022 © TOP Victory Investments Ltd. Все права защищены.

Изготовление и продажа данного изделия является ответственностью Top Victory Investments Ltd. Гарантия на данное изделие предоставляется компанией Top Victory Investments Ltd. Philips и эмблема Philips Shield являются зарегистрированными товарными знаками компании Koninklijke Philips N.V. и используются по лицензии.

Характеристики могут быть изменены без предварительного уведомления.

Версия: M1113B1K3300E1WWT