

PHILIPS

V Line/i Line

271V8/272V8/271i8



www.philips.com/welcome

TH	คู่มือผู้ใช้	1
	การดูแลลูกค้า และการรับประกัน	20
	การแก้ไขปัญหา & คำถามที่พบบ่อย	23

สารบัญ

1. สำคัญ	1
1.1 ขั้นตอนเพื่อความปลอดภัย และการบำรุงรักษา.....	1
1.2 คำอธิบายของเครื่องหมายต่างๆ.....	3
1.3 การทิ้งผลิตภัณฑ์ และวัสดุบรรจุหีบห่อ.....	4
2. การตั้งค่าจอภาพ	5
2.1 การติดตั้ง	5
2.2 การใช้งานจอภาพ	7
2.3 ถอดขาดังฐานและฐาน	10
3. การปรับภาพให้ดีที่สุด	11
3.1 SmartImage	11
3.2 SmartContrast	12
4. Adaptive Sync	13
5. ข้อมูลจำเพาะด้านเทคนิค	14
5.1 ความละเอียด & โหมดพีซี.....	18
6. การจัดการพลังงาน	19
7. การดูแลลูกตา และการรับประกัน ..	20
7.1 นโยบายเกี่ยวกับฟิสิกเซลที่เสียของจอภาพแบบแบนของ Philips	20
7.2 การดูแลลูกตา & การรับประกัน.....	22
8. การแก้ไขปัญหา & คำถามที่พบบ่อย.....	23
8.1 การแก้ไขปัญหา.....	23
8.2 คำถามที่พบบ่อยๆ ทั่วไป.....	24

1. สำคัญ

คู่มือผู้ใช้อิเล็กทรอนิกส์นี้มีไว้สำหรับทุกคนที่ใช้จอภาพ Philips ใช้เวลาอ่านคู่มือผู้ใช้ก่อนที่จะเริ่มใช้จอภาพของคุณ คู่มือนี้ประกอบด้วยข้อมูลสำคัญ และข้อสังเกตต่างๆ เกี่ยวกับการใช้งานจอภาพของคุณ

การรับประกันของ Philips มีให้กับผลิตภัณฑ์ที่มีการจัดการอย่างเหมาะสมสำหรับการใช้งานที่สอดคล้องกับขั้นตอนการใช้งานของผลิตภัณฑ์ และเมื่อจำเป็นต้องนำเครื่องเข้ารับการซ่อมแซม ต้องแสดงใบส่งของหรือใบเสร็จรับเงินต้นฉบับ ซึ่งมีการระบุวันที่ซื้อ ชื่อตัวแทนจำหน่าย และรุ่นรวมทั้งหมายเลขการผลิตของผลิตภัณฑ์

1.1 ขั้นตอนเพื่อความปลอดภัย และการบำรุงรักษา

⚠ คำเตือน

การใช้ตัวควบคุม การปรับแต่ง หรือกระบวนการใดๆ ที่นอกเหนือจากที่ระบุในเอกสารฉบับนี้อาจเป็นผลให้เกิดไฟฟ้าช็อต อันตรายจากกระแสไฟฟ้า และ/หรืออันตรายทางกายภาพได้ อ่านและปฏิบัติตามขั้นตอนเหล่านี้ ในขณะที่เชื่อมต่อและใช้จอภาพคอมพิวเตอร์ของคุณ:

การทำงาน

- โปรดเก็บจอภาพไม่ให้ถูกแสงแดดโดยตรง แสงสว่างที่มีความเข้มข้นสูง และห่างจากแหล่งกำเนิดความร้อนอื่นๆ การสัมผัสถูกสิ่งแวดล้อมในลักษณะนี้เป็นเวลานาน อาจทำให้เกิดจอภาพเปลี่ยนสี และเกิดความเสียหายได้
- นำวัตถุใดๆ ที่อาจตกลงไปในรูระบายอากาศหรือบ่อน้ำทิ้งการทำความเย็นอย่างเหมาะสม ออกจากชั้นส่วนอิเล็กทรอนิกส์ของจอภาพ
- อย่าปิดกั้นรูระบายอากาศบนตัวเครื่อง
- เมื่อวางตำแหน่งจอภาพ ตรวจสอบให้แน่ใจว่าสามารถเข้าถึงปลั๊กเพาเวอร์และเต้าเสียบได้อย่างง่ายดาย
- ถ้าจะทำการปิดจอภาพโดยการถอดสายเคเบิลเพาเวอร์ หรือสายไฟ DC, ให้รอ 6 วินาทีก่อนที่จะถอดสายเคเบิลเพาเวอร์ หรือสายไฟ DC สำหรับการทำงานปกติ

- โปรดใช้สายไฟฟ้าที่ได้รับการรับรองที่ Philips ให้มาตลอดเวลา ถ้าสายไฟของคุณหายไป โปรดติดต่อกับศูนย์บริการในประเทศของคุณ (โปรดดูข้อมูลการติดต่อขอรับบริการที่ระบุไว้ในคู่มือข้อมูลสำคัญ)
- ทำงานภายใต้อุปกรณ์จ่ายไฟฟ้าที่ระบุ ตรวจสอบให้แน่ใจว่าใช้งานจอภาพกับอุปกรณ์จ่ายไฟฟ้าที่ระบุไว้เท่านั้น การใช้แรงดันไฟฟ้าไม่ถูกต้องจะทำให้เกิดการทำงานผิดปกติ และอาจทำให้เกิดไฟไหม้ หรือไฟฟ้าช็อตได้
- ปกป้องสายเคเบิล อย่างดีหรือออสายไฟ และสายเคเบิลสัญญาณ อย่างวางจอภาพหรือวัตถุหนักอื่นๆ บนสายเคเบิล หากชำรุด สายเคเบิลอาจทำให้เกิดไฟไหม้หรือไฟฟ้าช็อตได้
- อย่าให้จอภาพมีการสั่นสะเทือนหรือได้รับการกระทบที่รุนแรงระหว่างการทำงาน
- เพื่อเป็นการหลีกเลี่ยงความเสียหายที่อาจเกิดขึ้นได้ ยกตัวอย่างเช่น หากหน้าปัดลอกออกจากจอ ตรวจสอบให้แน่ใจว่าจอไม่มีการเอียงลงเกินกว่า -5 องศา ถ้าหากความเอียงลงมาเกินกว่า -5 องศา ความเสียหายของจอจะไม่ได้อยู่ภายใต้การประกัน
- อย่าเคาะ ทำหรือจอภาพหล่นพื้นระหว่างการทำงานหรือการขนส่ง
- การใช้หนัจมากเกิดไปอาจทำให้ไม่สบายตาได้ การพอกสียตาเป็นเวลาสั้น ๆ แต่บ่อย ๆ จะดีกว่าการพอกสียตานานกว่าแต่น้อยครั้งกว่า เช่น การพอก 5-10 นาทีในทุก ๆ 50-60 นาทีที่ใช้หน้าจออย่างต่อเนื่องจะดีกว่าการพอก 15 นาทีในทุก ๆ สองชั่วโมง พยายามหลีกเลี่ยงอาการเคื่องตาในระหว่างที่ใช้หน้าจอเป็นระยะเวลานาน ๆ โดย:
 - มองไปไกล ๆ ที่ระยะที่แตกต่างกัน หลังจากการจ้องที่หน้าจอเป็นระยะเวลาสั้น ๆ
 - ดึงใจกระพริบตาบ่อย ๆ ในระหว่างทำงาน
 - ค่อย ๆ ปิดตาลงและกรอกตาช้า ๆ เพื่อผ่อนคลาย
 - ปรับตำแหน่งหน้าจอให้มีตำแหน่งและมุมที่เหมาะสมกับความสูงของคุณ
 - ปรับความสว่างและคอนทราสต์ให้อยู่ในระดับที่เหมาะสม

1. สำคัญ

- ปรับแสงแวดล้อมให้มีระดับเดียวกับความสว่างของหน้าจอ หลีกเลี่ยงการใช้แสงจากหลอดฟลูออเรสเซนต์ และพื้นผิวที่สะท้อนแสงมากเกินไป
- ไปพบแพทย์หากคุณมีอาการผิดปกติ

การบำรุงรักษา

- เพื่อป้องกันจอภาพของคุณจากความเสียหายที่อาจเกิดขึ้นได้ อย่าใช้แรงกดที่มากเกินไปบนหน้าจอ LCD ในขณะที่เคลือบย้ายจอภาพของคุณ ให้จับที่กรอบเพื่อยก อพยพจอภาพโดยการวางมือหรือนิ้วของคุณบนหน้าจอ LCD
- ถอดปลั๊กจอภาพ ถ้าคุณจะไม่ใช้จอภาพเป็นระยะเวลานาน
- ถอดปลั๊กจอภาพ ถ้าคุณจำเป็นต้องทำความสะอาดเครื่องด้วยผ้าที่เปียกหมาดๆ คุณสามารถเช็ดหน้าจอด้วยผ้าแห้งได้ในขณะที่ปิดเครื่อง อย่างไรก็ตาม อย่าใช้ตัวทำละลายอินทรีย์ เช่น แอลกอฮอล์ หรือของเหลวที่มาจากแอมโมเนีย เพื่อทำความสะอาดจอภาพของคุณ
- เพื่อหลีกเลี่ยงความเสี่ยงจากไฟฟ้าช็อตหรือความเสียหายถาวรต่อตัวเครื่อง อย่านำจอภาพสัมผัสกับฝน ฝน น้ำ หรือสภาพแวดล้อมที่มีความชื้นมากเกินไป
- ถ้าจอภาพของคุณเปียก ให้เช็ดด้วยผ้าแห้งโดยเร็วที่สุดเท่าที่จะทำได้
- ถ้าสิ่งแปลกปลอม หรือน้ำเข้าไปในจอภาพของคุณ โปรดปิดเครื่องทันที และถอดปลั๊กสายไฟออก จากนั้นนำสิ่งแปลกปลอมหรือน้ำออก และส่งเครื่องไปยังศูนย์การบำรุงรักษา
- อย่านำเก็บหรือใช้จอภาพในสถานที่ซึ่งสัมผัสถูกความร้อน แสงอาทิตย์โดยตรง หรือมีสภาพเย็นจัด
- เพื่อรักษาสมรรถนะการทำงานที่ดีที่สุดของจอภาพของคุณ และมีอายุการใช้งานที่ยาวนานขึ้น โปรดใช้จอภาพในสถานที่ซึ่งมี

อุณหภูมิและความชื้นอยู่ภายในช่วงที่ระบุไว้

- อุณหภูมิ: 0-40°C 32-104°F
- ความชื้น: 20-80% RH

ข้อมูลสำคัญสำหรับอาการจอใหม่/ภาพโกสตัด

- สำคัญ: เปิดทำงานโปรแกรมสกรีนเซฟเวอร์ที่มีการเคลื่อนไหวเสมอ เมื่อคุณปล่อยจอภาพทิ้งไว้โดยไม่ได้ใช้งาน เปิดทำงานแอปพลิเคชันรีเฟรชหน้าจอเป็นระยะๆ เสมอ ถ้าจอภาพของคุณจะแสดงเนื้อหาที่เป็นภาพนิ่งซึ่งไม่มีการเปลี่ยนแปลง การไม่ขัดจังหวะการแสดงผลภาพนิ่งที่เปิดต่อเนื่องเป็นระยะเวลานานอาจทำให้เกิดการ "เบิร์นอิน" หรือที่รู้จักกันในอาการ "ภาพค้าง" หรือ "ภาพโกสตัด" บนหน้าจอของคุณ อาการ "เบิร์นอิน", "ภาพค้าง" หรือ "ภาพโกสตัด" เป็นปรากฏการณ์ที่รู้จักกันดีในเทคโนโลยีจอแสดงผล LCD ส่วนมากแล้วอาการ "เบิร์นอิน" หรือ "ภาพค้าง" หรือ "ภาพโกสตัด" จะค่อยๆ หายไปเมื่อเวลาผ่านไป หลังจากที่ปิดเครื่อง

⚠ คำเตือน

การไม่เปิดทำงานสกรีนเซฟเวอร์ หรือแอปพลิเคชันรีเฟรชหน้าจอเป็นระยะๆ อาจเป็นผลให้เกิดอาการ "จอใหม่" หรือ "ภาพค้าง" หรือ "ภาพโกสตัด" อย่างรุนแรง ซึ่งจะไม่หายไปและไม่สามารถซ่อมแซมได้ ความเสียหายที่กล่าวถึงด้านบนไม่ได้รับความคุ้มครองภายใต้การรับประกันของคุณ

บริการ

- ฝ่ายเปิดตัวเครื่องควรเปิดโดยช่างบริการที่มีคุณสมบัติเท่านั้น
- ถ้ามีความจำเป็นต้องใช้เอกสารใดๆ สำหรับการซ่อมแซม โปรดติดต่อศูนย์บริการในประเทศของคุณ (โปรดดูข้อมูลการติดต่อขอรับบริการที่ระบุไว้ในคู่มือข้อมูลสำคัญ)
- สำหรับข้อมูลเกี่ยวกับกาขนส่งโปรดดูหัวข้อ "ข้อมูลจำเพาะด้านเทคนิค"
- อย่าทิ้งจอภาพของคุณไว้ในรถยนต์/ท้ายรถเมื่อจอดทิ้งไว้กลางแจ้ง

1. สำคัญ

⊖ **หมายเหตุ**

ปรึกษาช่างเทคนิคบริการ ถ้าจอภาพไม่ทำงาน เป็นปกติ หรือคุณไม่แน่ใจว่าต้องดำเนินการบนการใดในขณะทีปฏิบัติตามขั้นตอนที่ให้ไว้ในคู่มือฉบับนี้

1.2 คำอธิบายของเครื่องหมายต่างๆ

ส่วนย่อยต่อไปนี้อธิบายถึงข้อตกลงของเครื่องหมายต่างๆ ที่ใช้ในเอกสารฉบับนี้

หมายเหตุ ข้อควรระวัง และคำเตือน

ตลอดคู่มือฉบับนี้ อาจมีส่วนของข้อความที่แสดงพร้อมกับไอคอน และพิมพ์ด้วยตัวหนาหรือตัวเอียง ส่วนของข้อความเหล่านี้คือ หมายเหตุ ข้อควรระวัง หรือคำเตือน ซึ่งใช้ดังต่อไปนี้:

⊖ **หมายเหตุ**

ไอคอนนี้ ระบุถึงข้อมูลสำคัญ และเทคนิคที่ช่วยให้คุณใช้ระบบคอมพิวเตอร์ของคุณได้ดีขึ้น

⚠ **ข้อควรระวัง**

ไอคอนนี้ระบุถึงข้อมูลที่บอกให้คุณหลีกเลี่ยงโอกาสที่จะเกิดความเสียหายต่อฮาร์ดแวร์ หรือการสูญเสียข้อมูล

⚠ **คำเตือน**

ไอคอนนี้ระบุถึงโอกาสที่จะเกิดอันตรายต่อร่างกาย และบอกวิธีการหลีกเลี่ยงปัญหา

คำเตือนบางอย่างอาจปรากฏในรูปแบบที่แตกต่าง และอาจไม่มีการแสดงไอคอนไว้ควบคู่กัน ในกรณีดังกล่าว การแสดงคำเตือนเฉพาะจะอยู่ภายใต้การควบคุมโดยหน่วยงานออกระเบียบข้อบังคับที่เกี่ยวข้อง

1.3 การทิ้งผลิตภัณฑ์ และวัสดุ บรรจุภัณฑ์

อุปกรณ์ไฟฟ้าและอิเล็กทรอนิกส์ที่เสียแล้ว- WEEE



This marking on the product or on its packaging illustrates that, under European Directive 2012/19/EU governing used electrical and electronic appliances, this product may not be disposed of with normal household waste. You are responsible for disposal of this equipment through a designated waste electrical and electronic equipment collection. To determine the locations for dropping off such waste electrical and electronic, contact your local government office, the waste disposal organization that serves your household or the store at which you purchased the product.

Your new monitor contains materials that can be recycled and reused. Specialized companies can recycle your product to increase the amount of reusable materials and to minimize the amount to be disposed of.

All redundant packing material has been omitted. We have done our utmost to make the packaging easily separable into mono materials.

Please find out about the local regulations on how to dispose of your old monitor and packing from your sales representative.

Taking back/Recycling Information for Customers

Philips establishes technically and economically viable objectives to optimize the environmental performance of the organization's product, service and activities.

From the planning, design and production stages, Philips emphasizes the important of making products that can easily be recycled. At Philips, end-of-life management primarily entails participation innational take-back initiatives and recycling programs whenever possible, preferably in cooperation with competitors, which recycle all materials (products and related packaging material) in accordance with all Environmental Laws and taking back program with the contractor company.

Your display is manufactured with high quality materials and components which can be recycled and reused.

To learn more about our recycling program please visit

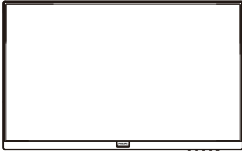
<http://www.philips.com/a-w/about/sustainability.html>

2. การตั้งค่าจอภาพ

2.1 การติดตั้ง

1 สิ่งต่างๆ ในกล่องบรรจุ

271V8/271V8L/271i8



*CD



Power



* HDMI



* VGA

271V8LA/272V8A/272V8LA



*CD



Power



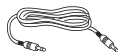
* HDMI



* VGA



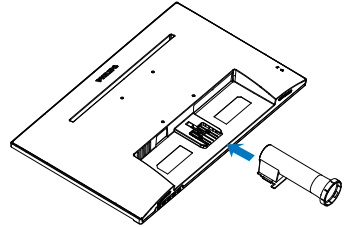
* DP
(272V8A/272V8LA)



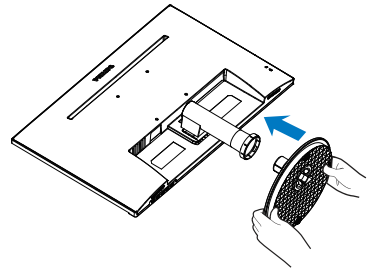
* Audio cable
(271V8LA/272V8A/
272V8LA)

2 ติดตั้งขาตั้งฐาน

- วางจอภาพคว่ำหน้าลงบนพื้นผิวที่นุ่มและเรียบ โดยใช้ความระมัดระวังเพื่อหลีกเลี่ยงไม่ให้เกิดรอยขีดข่วน หรือความเสียหายที่หน้าจอ



- จับขาตั้งฐานจอภาพด้วยมือทั้งสองข้าง และใส่ขาตั้งฐานลงในเส้าของฐานให้แน่นหนา

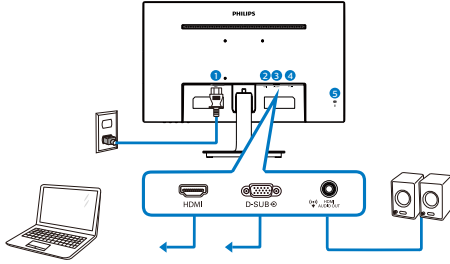


*ขึ้นอยู่กับประเทศ

2. การตั้งค่าจอภาพ

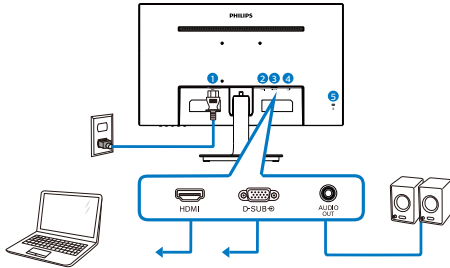
3 การเชื่อมต่อไปยัง PC ของคุณ

271V8/271i8



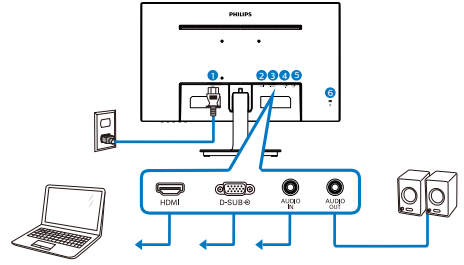
- 1 อินพุตไฟ AC
- 2 อินพุต HDMI
- 3 อินพุต VGA
- 4 เอาต์พุตเสียง HDMI
- 5 ล็อคป้องกันการโจรกรรม Kensington

271V8L



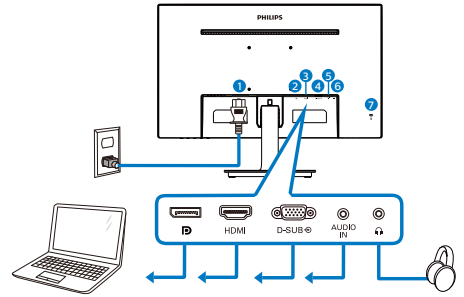
- 1 อินพุตไฟ AC
- 2 อินพุต HDMI
- 3 อินพุต VGA
- 4 เอาต์พุตเสียง
- 5 ล็อคป้องกันการโจรกรรม Kensington

271V8LA



- 1 อินพุตไฟ AC
- 2 อินพุต HDMI
- 3 อินพุต VGA
- 4 อินพุตเสียง
- 5 เอาต์พุตเสียง
- 6 เอาต์พุตหูฟัง

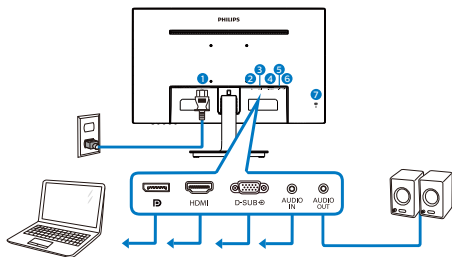
272V8A



- 1 อินพุตไฟ AC
- 2 อินพุต DisplayPort
- 3 อินพุต HDMI
- 4 อินพุต VGA
- 5 อินพุตเสียง
- 6 เอาต์พุตหูฟัง
- 7 ล็อคป้องกันการโจรกรรม Kensington

2. การตั้งค่าจอภาพ

272V8LA



- 1 อินพุตไฟ AC
- 2 อินพุต DisplayPort
- 3 อินพุต HDMI
- 4 อินพุต VGA
- 5 อินพุตเสียง
- 6 เอาต์พุตเสียง
- 7 ล็อคป้องกันการโจรกรรม Kensington

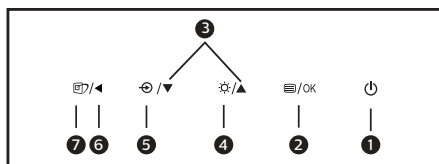
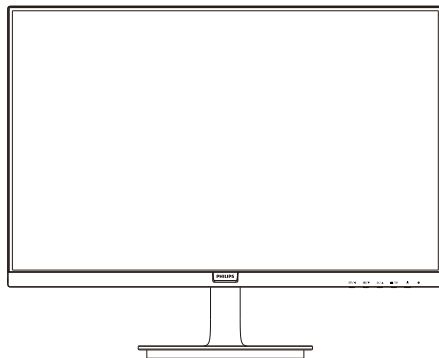
เชื่อมต่อไปยัง PC

1. เชื่อมต่อสายไฟเข้าที่ด้านหลังของจอภาพอย่างแน่นหนา
2. ปิดคอมพิวเตอร์ของคุณ และถอดปลั๊กสายไฟ
3. เชื่อมต่อสายเคเบิลสัญญาณจอภาพเข้ากับขั้วต่อวีดีโอที่ด้านหลังของคอมพิวเตอร์ของคุณ
4. เสียบสายไฟของคอมพิวเตอร์ และจอภาพของคุณเข้ากับเต้าเสียบไฟฟ้าที่อยู่ใกล้ๆ
5. เปิดคอมพิวเตอร์และจอภาพของคุณ ถ้าจอภาพแสดงภาพ หมายความว่าติดตั้งสมบูรณ์

2.2 การใช้งานจอภาพ

1 คำอธิบายผลิตภัณฑ์ มุมมองด้านหน้า

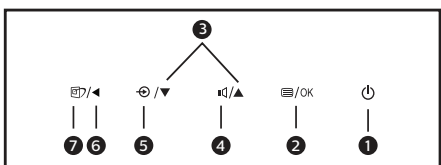
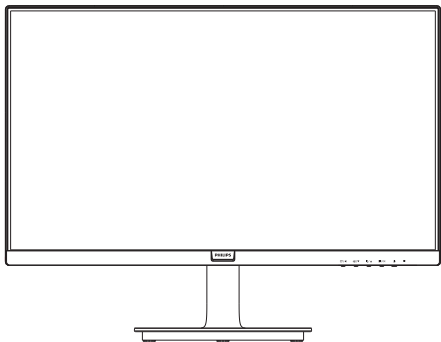
271V8/271V8L/271i8



1		เปิดและปิดจอภาพ
2		เข้าถึงเมนู OSD ยืนยันการปรับ OSD
3		ปรับเมนู OSD
4		ปรับระดับความสว่าง
5		เปลี่ยนแหล่งสัญญาณขาเข้า
6		กลับไปยังระดับ OSD ก่อนหน้า
7		SmartImage. มีตัวเลือกที่หลากหลาย : Standard (มาตรฐาน), Internet (อินเทอร์เน็ต), Game (เกม), EasyRead (อ่านง่าย) และ โหมด LowBlue

2. การตั้งค่าจอภาพ

271V8LA/272V8A/272V8LA



1		เปิดและปิดจอภาพ
2		เข้าถึงเมนู OSD ยืนยันการปรับ OSD
3		ปรับเมนู OSD
4		ปรับเสียงลำโพง
5		เปลี่ยนแหล่งสัญญาณขาเข้า
6		กลับไปยังระดับ OSD ก่อนหน้า
7		SmartImage. มีตัวเลือกที่หลากหลาย : Standard (มาตรฐาน), Internet (อินเทอร์เน็ต), Game (เกม), EasyRead (อ่านง่าย) และ โหมด LowBlue

2 คำอธิบายของการแสดงผลบนหน้าจอ

การแสดงผลบนหน้าจอ (OSD) คืออะไร?

การแสดงผลบนหน้าจอ (OSD) เป็นคุณสมบัติอย่างหนึ่งในจอภาพ LCD ของ Philips ทุกรุ่น คุณสมบัตินี้อนุญาตให้ผู้ใช้สามารถปรับสมรรถนะของหน้าจอ หรือเลือกฟังก์ชันต่างๆ ของจอภาพโดยตรงผ่านหน้าต่างขั้นตอนการทำงานที่แสดงบนหน้าจอ ระบบติดต่อผู้ใช้ที่แสดงบนหน้าจอที่ใช้ง่าย แสดงอยู่ด้านล่าง:

	LowBlue Mode	On	
		Off	✓
	Input		
	Picture		
	Audio		
	Color		
	Language		

พื้นฐานและขั้นตอนง่ายๆ บนปุ่มควบคุม

ใน OSD ที่แสดงด้านบน คุณสามารถกดปุ่ม ที่แผงด้านหน้าของจอภาพ เพื่อเลื่อนเคอร์เซอร์ และกดปุ่ม OK (ตกลง) เพื่อยืนยันตัวเลือกหรือทำการเปลี่ยนแปลง

2. การตั้งค่าจอภาพ

เมนู OSD

ด้านล่างเป็นมุมมองในภาพรวมของโครงสร้างของการแสดงผลบนหน้าจอ คุณสามารถใช้หน้าจอนี้เป็นข้อมูลอ้างอิงเมื่อคุณต้องการทำงานด้วยการปรับค่าต่างๆ ในภายหลัง

Main menu	Sub menu	
LowBlue Mode	On / Off	1, 2, 3, 4
Input	VGA / HDMI 1.4 / DisplayPort(272V8A/272V8LA)	
Picture	Picture Format	Wide Screen, 4:3
	Brightness	0-100
	Contrast	0-100
	Sharpness	0-100
	SmartResponse	Off, Fast, Faster, Fastest
	SmartContrast	On, Off
	Gamma(271V8/271V8L/271B/271VBLA/272V8A/272V8LA)	1.8, 2.0, 2.2, 2.4, 2.6
	Pixel Orbiting	On, Off
	Over Scan	On, Off
	Audio	Volume
Audio	Stand-Alone(271V8LA/272V8A/272V8LA)	On, Off
	Mute	On, Off
	Audio Source(271V8LA/272V8A/272V8LA)	Audio In, HDMI, DisplayPort(272V8A/272V8LA)
	Color Temperature	Native, 5000K, 6500K, 7500K, 8200K, 9300K, 11500K
Color	sRGB	
	User Define	Red: 0-100 Green: 0-100 Blue: 0-100
Language	English, Deutsch, Español, Ελληνικά, Français, Italiano, Magyar, Nederlands, Português, Português do Brasil, Polski, Русский, Svenska, Suomi, Türkçe, Čeština, Українська, 简体中文, 繁體中文, 日本語, ភាសាខ្មែរ	
OSD Setting	Horizontal	0-100
	Vertical	0-100
	Transparency	Off, 1, 2, 3, 4
	OSD Time Out	5s, 10s, 20s, 30s, 60s
Setup	H.Position	0-100
	V.Position	0-100
	Phase	0-100
	Clock	0-100
	Resolution Notification	On, Off
	Reset	Yes, No
	Information	

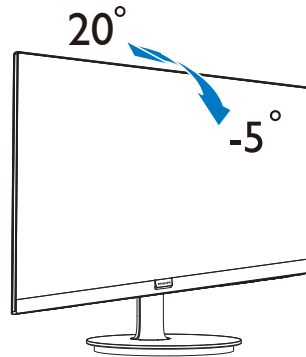
3 การแจ้งเตือนความละเอียด

จอภาพนี้ได้รับการออกแบบให้มีสมรรถนะการทำงานที่ดีที่สุดที่ความละเอียดมาตรฐานของเครื่องคือ 1920 × 1080 เมื่อเปิดเครื่องจอภาพด้วยความละเอียดที่แตกต่างจากนี้ จะมีการแจ้งเตือนแสดงบนหน้าจอ: ใช้ 1920 × 1080 เพื่อให้ได้ผลลัพธ์ที่ดีที่สุด

คุณสามารถปิดการแสดงผลการแจ้งเตือนความละเอียดมาตรฐานจาก Setup (ตั้งค่า) ในเมนู OSD (การแสดงผลบนหน้าจอ)

4 ฟังก์ชันด้านกายภาพ

เอียง



คำเตือน

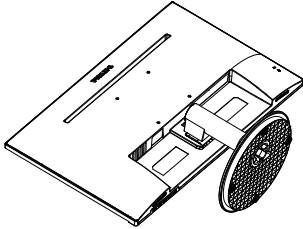
- เพื่อเป็นการหลีกเลี่ยงความเสียหายที่อาจเกิดขึ้นกับหน้าจอได้ เช่น หน้าจอมีการลอกออก ตรวจสอบให้แน่ใจว่าจอไม่มีการเอียงลงเกินกว่า -5 องศา
- ห้ามกดหน้าจอในขณะที่กำลังปรับมุมของจอ ให้จับเฉพาะขอบของหน้าบี๊ต

2.3 ถอดขาตั้งฐานและฐาน

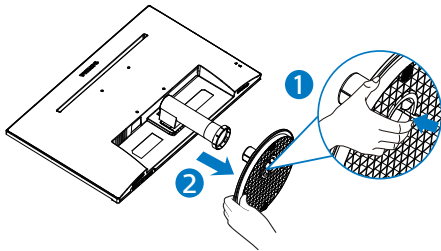
1 ถอดขาตั้งฐาน

ก่อนที่คุณจะเริ่มถอดชิ้นส่วนฐานของจอภาพ โปรดทำตามขั้นตอนด้านล่าง เพื่อหลีกเลี่ยงความเสียหายหรือการบาดเจ็บที่อาจเกิดขึ้นได้

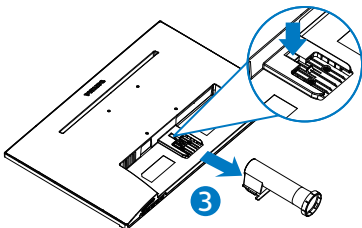
1. วางจอภาพคว่ำหน้าลงบนพื้นผิวที่เรียบ โดยใช้ความระมัดระวังเพื่อหลีกเลี่ยงไม่ให้เกิดรอยขีดข่วน หรือความเสียหายที่หน้าจอ



2. กดคลิปสล็อก เพื่อปลดขาตั้งฐานออกจากเสาฐาน



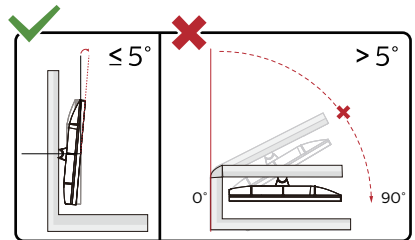
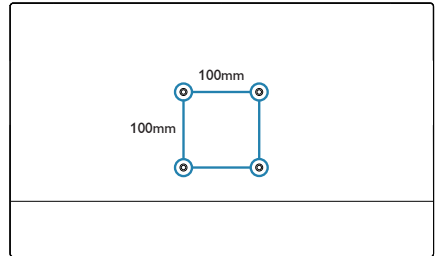
3. กดปุ่มคลายเพื่อถอดเสาฐานออก



⊖ หมายเหตุ

หน้าจอนี้ยอมรับอินเทอร์เฟซการแขวน VESA-Compliant 100 มม. X 100 มม.

M4 สกรูยึด VESA ติดต่อบริษัทผู้ผลิตเสมอสำหรับการติดตั้งบนผนัง



* ตัวออกแบบที่แสดงไว้อาจแตกต่างจากภาพประกอบ

⚠ คำเตือน

- เพื่อเป็นการหลีกเลี่ยงความเสียหายที่อาจเกิดขึ้นกับหน้าจอได้ เช่น หน้าจอมีการลอกออก ตรวจสอบให้แน่ใจว่าจอไม่มีการเอียงลงเกินกว่า -5 องศา
- ห้ามกดหน้าจอในขณะที่กำลังปรับมุมของจอ ให้จับเฉพาะขอบของหน้าปิด

3. การปรับภาพให้ดีที่สุด

3.1 SmartImage

1 นี่คืออะไร?

SmartImage ให้การตั้งค่าล่วงหน้าซึ่งปรับค่าจอแสดงผลให้ทำงานอย่างเหมาะสมที่สุดสำหรับเนื้อหาชนิดต่างๆ ซึ่งจะปรับความสว่าง คอนทราสต์ สี และความชัดแบบเรียลไทม์ ไม่ว่าคุณจะทำสิ่งทำงานด้วยการใช้งานข้อความ, การแสดงภาพ หรือการชมวิดีโอ Philips SmartImage ก็ให้สมรรถนะการทำงานที่ดีที่สุดของจอภาพได้

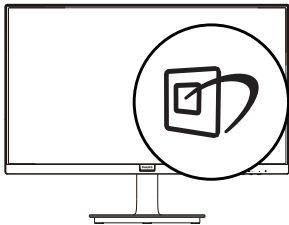
2 ทำไมจึงจำเป็นต้องใช้?


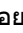
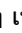
คุณต้องการจอภาพที่ให้การแสดงผลที่ดีที่สุดสำหรับเนื้อหาทุกชนิด ซอฟต์แวร์ SmartImage จะปรับความสว่าง คอนทราสต์ สี และความชัดโดยอัตโนมัติแบบเรียลไทม์ เพื่อเพิ่มประสบการณ์ในการรับชมบนจอภาพของคุณ

3 คุณสมบัตินี้ทำงานอย่างไร?

SmartImage เป็นเทคโนโลยีชั้นนำที่มีเฉพาะบนเครื่อง Philips ที่วิเคราะห์เนื้อหาที่แสดงบนหน้าจอของคุณ ตามสถานการณ์ที่คุณเลือก SmartImage จะปรับคอนทราสต์ ความอึมของสี และความชัดของภาพแบบไดนามิก เพื่อเพิ่มคุณภาพของภาพที่กำลังแสดงในขณะนั้น ซึ่งทุกอย่างเป็นการดำเนินการแบบเรียลไทม์ด้วยการกดปุ่มเพียงปุ่มเดียว

4 วิธีการเปิดทำงาน SmartImage ?

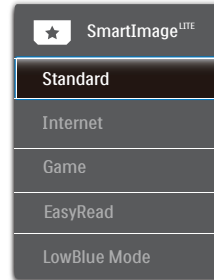


1. กดปุ่ม  เพื่อเปิด SmartImage บนการแสดงผลบนหน้าจอ
2. กด   ไปเรื่อยๆ เพื่อสลับระหว่างโหมด Standard (มาตรฐาน), Internet (อินเทอร์เน็ต), Game (เกม), EasyRead

(อ่านง่าย) และ โหมด LowBlue

3. การแสดงผลบนหน้าจอของ SmartImage จะอยู่บนหน้าจอเป็นเวลา 5 วินาที หรือคุณสามารถกดปุ่ม OK เพื่อทำการยืนยันก็ได้

มีตัวเลือกที่หลากหลาย : Standard (มาตรฐาน), Internet (อินเทอร์เน็ต), Game (เกม), EasyRead (อ่านง่าย) และ โหมด LowBlue



- Standard (มาตรฐาน) : เร่งความชัดของข้อความ และลดความสว่างลง เพื่อเพิ่มความง่ายในการอ่าน และลดความล้าของตา โหมดนี้จะเพิ่มความสามารถในการอ่านให้มีความชัดแจ่มและมีผลผลิตเพิ่มขึ้นอย่างมาก เมื่อคุณทำงานกับสเปรดชีต, ไฟล์ PDF, บทความที่สแกนมา หรือแอปพลิเคชันออฟฟิศทั่วไปอื่นๆ
- Internet (อินเทอร์เน็ต) : โพรไฟล์นี้เป็นการผสมผสานระหว่างการเพิ่มความอึมของสี, ไดนามิกคอนทราสต์ และความชัด เพื่อแสดงภาพถ่ายและภาพอื่นๆ โดยมี ความชัดของสีต่างๆ ที่โดดเด่น โดยทั้งหมดปราศจากการมีสีที่ผิดเพี้ยนหรือซีดจาง
- Game (เกม) : เปิดดวงจอร์โอเวอร์ไดรฟ์เพื่อให้ได้เวลาตอบสนองที่ดีที่สุด ลดขอบของภาพที่เป็นหยักที่เกิดจากวัตถุที่เคลื่อนที่รวดเร็วบนหน้าจอ เร่งอัตราคอนทราสต์สำหรับบริเวณที่สว่างและมีดี โปรไฟล์นี้ให้ประสบการณ์ในการเล่นเกมที่ดียิ่งขึ้นสำหรับนักเล่นเกม
- EasyRead (อ่านง่าย): ช่วยพัฒนาการอ่านแอปพลิเคชันสำหรับตัวอักษร เช่น หนังสืออิเล็กทรอนิกส์ PDF ด้วยการใช้อัลกอริทึมพิเศษซึ่งช่วยเพิ่มความต่างสีว่าดำและความคมชัดของขอบตัวอักษร การแสดง

3. การปรับภาพให้ดีที่สุด

ผลได้รับการเสริมประสิทธิภาพเพื่อการอ่านแบบลดความเครียดโดยการปรับความสว่าง ความต่างสีขาวดำและอุณหภูมิสีของหน้าจอ

- LowBlue Mode: ในการศึกษาและวิเคราะห์ผลิตภัณฑ์ LowBlue โหมดเพื่อให้เหมาะกับสายตานั้น ได้แสดงให้เห็นว่าถึงแม้รังสีอัลตราไวโอเล็ตทำให้เกิดผลเสียต่อดวงตา แต่รังสีสีฟ้าที่มีคลื่นแม่เหล็กไฟฟ้าระยะสั้นจากจอ LED ก็สามารถเป็นเหตุให้เกิดผลเสียต่อดวงตาด้วยเช่นกัน และมีผลต่อการมองเห็นในระยะยาว เพื่อพัฒนาให้ดียิ่งขึ้นในการตั้งค่าของ Philips LowBlue โหมดจึงได้มีการนำเทคโนโลยีซอฟต์แวร์ที่ทันสมัยมาใช้เพื่อลดอันตรายที่เกิดจากแสงที่มีคลื่นแม่เหล็กไฟฟ้าสีฟ้า

3.2 SmartContrast

1. นี่คืออะไร?

เทคโนโลยีที่เป็นเอกลักษณ์ ที่วิเคราะห์เนื้อหาที่แสดงแบบไดนามิก และปรับอัตราคอนทราสต์ของจอภาพ LCD ให้เหมาะสมที่สุดโดยอัตโนมัติ เพื่อให้ได้ความชัดในการรับชม และความเพลิดเพลินในการดูมากที่สุด การเร่งแบคไลท์เพื่อให้ได้ภาพที่ชัดขึ้น คมขึ้น และสว่างขึ้น หรือการลดความสว่างของแบคไลท์ลง เพื่อการแสดงผลที่ชัดเจนในภาพที่มีพื้นหลังสีมืด

2. ทำไมจึงจำเป็นต้องใช้?

คุณต้องการความชัดเจนในการรับชมมากที่สุด และความสบายตาสูงสุดสำหรับการชมเนื้อหาทุกประเภท SmartContrast ควบคุมคอนทราสต์ และปรับแบคไลท์แบบไดนามิกเพื่อให้ได้ภาพวิดีโอและเกมที่ชัดเจน คมชัด และสว่าง หรือการแสดงข้อความที่ชัด สามารถอ่านได้ง่ายสำหรับงานสำนักงานโดยอัตโนมัติ ด้วยการสิ้นเปลืองพลังงานที่ลดลงของจอภาพ คุณจะประหยัดค่าใช้จ่ายด้านพลังงาน และยืดอายุการใช้งานจอภาพของคุณไปได้อีกนาน

3. คุณสมบัตินี้ทำงานอย่างไร?

เมื่อคุณเปิดทำงาน SmartContrast เครื่องจะวิเคราะห์เนื้อหาที่คุณกำลังแสดงอยู่แบบเรียลไทม์ เพื่อปรับสี และควบคุมความเข้มของแบคไลท์ ฟังก์ชันนี้จะเร่งคอนทราสต์แบบไดนามิก เพื่อประสบการณ์ความบันเทิงที่ยอดเยี่ยมในขณะที่ชมวิดีโอ หรือเล่นเกม

4. Adaptive Sync



Adaptive Sync

การเล่นเกมนบน PC เป็นประสบการณ์ที่ไม่สมบูรณ์แบบยาวนานมาก เนื่องจาก GPU และจอภาพมีการอัปเดตด้วยอัตราที่แตกต่างกัน บางครั้ง GPU สามารถเรนเดอร์ภาพใหม่ได้จำนวนมากระหว่างการอัปเดตจอภาพครั้งเดียว และจอภาพจะแสดงชิ้นส่วนต่าง ๆ ของแต่ละภาพเป็นภาพเพียงภาพเดียว นี้เรียกว่าอาการ "ภาพขาด (tearing)" นักเล่นเกมสามารถแก้ไขอาการภาพขาดได้ด้วยคุณสมบัติที่เรียกว่า "v-sync" แต่ภาพสามารถเกิดอาการกระตุกเนื่องจาก GPU รอให้จอภาพเรียกการอัปเดตก่อนที่จะส่งมอบภาพใหม่ให้



การตอบสนองของอินพุตจากเมาส์ และอัตราเฟรมโดยรวมต่อวินาทีจะลดลงเมื่อใช้ v-sync ด้วย เทคโนโลยี AMD Adaptive Sync™ กำจัดปัญหาเหล่านี้ทั้งหมด โดยให้ GPU อัปเดตจอภาพ ณ เวลาที่ภาพใหม่พร้อม ซึ่งทำให้นักเล่นเกมได้ภาพเกมที่ไหลลื่น มีการตอบสนองรวดเร็ว และไม่มีภาพขาดอีกต่อไป

ตามด้วยกราฟิกการ์ดที่ใช้งานด้วยกันได้

- ระบบปฏิบัติการ
- Windows 10/8.1/8/7
- กราฟฟิกการ์ด: R9 290/300 ซีรีส์ & R7 260 ซีรีส์
 - AMD Radeon R9 300 ซีรีส์
 - AMD Radeon R9 Fury X
 - AMD Radeon R9 360
 - AMD Radeon R7 360
 - AMD Radeon R9 295X2
 - AMD Radeon R9 290X
 - AMD Radeon R9 290
 - AMD Radeon R9 285
 - AMD Radeon R7 260X

- AMD Radeon R7 260
- โปรเซสเซอร์ A-ซีรีส์ เดสก์ทอป และ APU เคลื่อนที่
 - AMD A10-7890K
 - AMD A10-7870K
 - AMD A10-7850K
 - AMD A10-7800
 - AMD A10-7700K
 - AMD A8-7670K
 - AMD A8-7650K
 - AMD A8-7600
 - AMD A6-7400K

5. ข้อมูลจำเพาะด้านเทคนิค

ภาพ/จอแสดงผล	
ชนิดของจอภาพ	271V8/271i8/272V8A: เทคโนโลยี IPS 271V8L/271V8LA/272V8LA: VA
แบคไลท์	ระบบ W-LED
ขนาดหน้าจอ	27 W (68.6 ซม.)
อัตราส่วนภาพ	16:9
ขนาดพิกเซล	0.311 x 0.311 มม.
อัตราความคมชัด (ทั่วไป)	271V8/271i8/272V8A: 1000:1 271V8L/271V8LA/272V8LA: 3000:1
ความละเอียดที่ดีที่สุด	1920 x 1080 @ 60Hz
มุมการรับชม	178° (H) / 178° (V) @ C/R > 10 (ทั่วไป)
การเพิ่มคุณภาพของภาพ	SmartImage
สีที่แสดงได้	16.7 M
อัตรารีเฟรชแวนดิง	271V8/271V8L/271V8LA/271i8: 48Hz - 75Hz (VGA/ HDMI) 272V8A/272V8LA: 48Hz - 75Hz (VGA/HDMI/DP)
ความถี่แวนวอน	30kHz - 85kHz
sRGB	มี
หน้าจอที่ไม่มีแสงสีหรือกระพริบ	มี
LowBlue Mode	มี
อ่านง่าย	มี
Adaptive Sync	มี
ความสามารถด้านการเชื่อมต่อ	
อินพุตสัญญาณ	271V8/271V8L/271V8LA/271i8: VGA x 1, HDMI x 1 272V8A/272V8LA: VGA x 1, HDMI x 1, DisplayPort x 1
สัญญาณอินพุต	ซิงค์แยก, ซิงค์บนสี่เหลี่ยม
เสียงเข้า/ออก	271V8/271i8: เอาต์พุตเสียง HDMI 271V8L: เอาต์พุตเสียง 271V8LA/272V8LA: เสียง เข้า, เอาต์พุตเสียง 272V8A: เสียง เข้า, หูฟังออก
ความสะดวกสบาย	
ลำโพงในตัว(ทั่วไป)	271V8LA/272V8A/272V8LA: 2W x 2
ความสะดวกสบายของผู้ใช้	271V8/271V8L/271i8:  271V8LA/272V8A/272V8LA: 
ภาษา OSD	อังกฤษ, เยอรมัน, สเปน, ฝรั่งเศส, อิตาลี, ฮังการี, เนเธอร์แลนด์, โปรตุเกส, โปรตุเกส บราซิล, โปแลนด์, รัสเซีย, สวีเดน, ฟินแลนด์, ดัตช์, เช็ก, ยูเครน, จีนแผ่นดินใหญ่, ญี่ปุ่น, เกาหลี, กรีก, จีนไต้หวัน
ความสะดวกสบายอื่นๆ	ชุดยึด VESA(100x100 mm), ล็อค Kensington

5. ข้อมูลจำเพาะด้านเทคนิค

ความสามารถด้านพลัง & เฟลย์	DDC/CI, sRGB, Windows 7/Windows 8/Windows 8.1/Windows 10, Mac OSX
ขาดัง	
เอียง	-5 / +20

พลังงาน (271V8/271i8)			
การสิ้นเปลืองพลังงาน	แรงดันไฟฟ้า AC อินพุต 100 V AC, 60 Hz	แรงดันไฟฟ้า AC อินพุต 115 V AC, 60 Hz	แรงดันไฟฟ้า AC อินพุต 230 V AC, 50 Hz
การทำงานปกติ	20.9 W (ทั่วไป)	21.0 W (ทั่วไป)	21.1 W (ทั่วไป)
โหมดสลีป (สแตนด์บาย)	0.5 W	0.5 W	0.5 W
โหมดปิด	0.3 W	0.3 W	0.3 W
การกระจายความร้อน*	แรงดันไฟฟ้า AC อินพุต 100 V AC, 60 Hz	แรงดันไฟฟ้า AC อินพุต 115 V AC, 60 Hz	แรงดันไฟฟ้า AC อินพุต 230 V AC, 60 Hz
การทำงานปกติ	71.33 BTU/ชม. (ทั่วไป)	71.67 BTU/ชม. (ทั่วไป)	72.01 BTU/ชม. (ทั่วไป)
โหมดสลีป (สแตนด์บาย)	1.71 BTU/ชม.	1.71 BTU/ชม.	1.71 BTU/ชม.
โหมดปิด	1.02 BTU/ชม.	1.02 BTU/ชม.	1.02 BTU/ชม.
ไฟแสดงสถานะ LED เพาเวอร์	โหมดเปิดเครื่อง: สีขาว, โหมดสแตนด์บาย/สลีป: สีขาว (กะพริบ)		
แหล่งจ่ายไฟ	ในตัว, 100 - 240 V AC, 50 - 60 Hz		

พลังงาน (271V8L/271V8LA)			
การสิ้นเปลืองพลังงาน	แรงดันไฟฟ้า AC อินพุต 100 V AC, 60 Hz	แรงดันไฟฟ้า AC อินพุต 115 V AC, 60 Hz	แรงดันไฟฟ้า AC อินพุต 230 V AC, 50 Hz
การทำงานปกติ	23.5 W (ทั่วไป)	23.3 W (ทั่วไป)	23.2 W (ทั่วไป)
โหมดสลีป (สแตนด์บาย)	0.3 W	0.3 W	0.3 W
โหมดปิด	0.3 W	0.3 W	0.3 W
การกระจายความร้อน*	แรงดันไฟฟ้า AC อินพุต 100 V AC, 60 Hz	แรงดันไฟฟ้า AC อินพุต 115 V AC, 60 Hz	แรงดันไฟฟ้า AC อินพุต 230 V AC, 60 Hz
การทำงานปกติ	80.20 BTU/ชม. (ทั่วไป)	79.52 BTU/ชม. (ทั่วไป)	79.18 BTU/ชม. (ทั่วไป)
โหมดสลีป (สแตนด์บาย)	1.02 BTU/ชม.	1.02 BTU/ชม.	1.02 BTU/ชม.
โหมดปิด	1.02 BTU/ชม.	1.02 BTU/ชม.	1.02 BTU/ชม.
ไฟแสดงสถานะ LED เพาเวอร์	โหมดเปิดเครื่อง: สีขาว, โหมดสแตนด์บาย/สลีป: สีขาว (กะพริบ)		
แหล่งจ่ายไฟ	ในตัว, 100 - 240 V AC, 50 - 60 Hz		

พลังงาน (272V8A)			
การสิ้นเปลืองพลังงาน	แรงดันไฟฟ้า AC อินพุต 100 V AC, 60 Hz	แรงดันไฟฟ้า AC อินพุต 115 V AC, 60 Hz	แรงดันไฟฟ้า AC อินพุต 230 V AC, 50 Hz
การทำงานปกติ	26.4 W (ทั่วไป)	26.5 W (ทั่วไป)	26.6 W (ทั่วไป)
โหมดสลีป (สแตนด์บาย)	0.3 W	0.3 W	0.3 W
โหมดปิด	0.3 W	0.3 W	0.3 W

5. ข้อมูลจำเพาะด้านเทคนิค

การกระจายความร้อน*	แรงดันไฟฟ้า AC อินพุต 100 V AC, 60 Hz	แรงดันไฟฟ้า AC อินพุต 115 V AC, 60 Hz	แรงดันไฟฟ้า AC อินพุต 230 V AC, 50 Hz
การทำงานปกติ	90.10 BTU/ชม. (ทั่วไป)	90.44 BTU/ชม. (ทั่วไป)	90.78 BTU/ชม. (ทั่วไป)
โหมดสลีป (สแตนด์บาย)	1.02 BTU/ชม.	1.02 BTU/ชม.	1.02 BTU/ชม.
โหมดปิด	1.02 BTU/ชม.	1.02 BTU/ชม.	1.02 BTU/ชม.
ไฟแสดงสถานะ LED เพาเวอร์	โหมดเปิดเครื่อง: สีขาว, โหมดสแตนด์บาย/สลีป: สีขาว (กะพริบ)		
แหล่งจ่ายไฟ	ในตัว, 100 - 240 V AC, 50 - 60 Hz		

พลังงาน (272V8LA)			
การสิ้นเปลืองพลังงาน	แรงดันไฟฟ้า AC อินพุต 100 V AC, 60 Hz	แรงดันไฟฟ้า AC อินพุต 115 V AC, 60 Hz	แรงดันไฟฟ้า AC อินพุต 230 V AC, 50 Hz
การทำงานปกติ	24.5 W (ทั่วไป)	24.5 W (ทั่วไป)	24.5 W (ทั่วไป)
โหมดสลีป (สแตนด์บาย)	0.5 W	0.5 W	0.5 W
โหมดปิด	0.3 W	0.3 W	0.3 W
การกระจายความร้อน*	แรงดันไฟฟ้า AC อินพุต 100 V AC, 60 Hz	แรงดันไฟฟ้า AC อินพุต 115 V AC, 60 Hz	แรงดันไฟฟ้า AC อินพุต 230 V AC, 50 Hz
การทำงานปกติ	83.62 BTU/ชม. (ทั่วไป)	83.62 BTU/ชม. (ทั่วไป)	83.62 BTU/ชม. (ทั่วไป)
โหมดสลีป (สแตนด์บาย)	1.71 BTU/ชม.	1.71 BTU/ชม.	1.71 BTU/ชม.
โหมดปิด	1.02 BTU/ชม.	1.02 BTU/ชม.	1.02 BTU/ชม.
ไฟแสดงสถานะ LED เพาเวอร์	โหมดเปิดเครื่อง: สีขาว, โหมดสแตนด์บาย/สลีป: สีขาว (กะพริบ)		
แหล่งจ่ายไฟ	ในตัว, 100 - 240 V AC, 50 - 60 Hz		

ขนาด	
ผลิตภัณฑ์พร้อมขาตั้ง (กxสxล)	613 x 456 x 231 mm
ผลิตภัณฑ์เมื่อไม่ใส่ขาตั้ง (กxสxล)	271i8/271V8/271V8W/272V8A: 613 x 363 x 50 mm 271V8L/271V8LA/272V8LA: 613 x 363 x 45 mm
ผลิตภัณฑ์พร้อมบรรจุภัณฑ์ (กxสxล)	271i8/271V8/271V8W/272V8A: 663 x 464 x 131 mm 271V8L/271V8LA/272V8LA: 730 x 446 x 123 mm

น้ำหนัก	
ผลิตภัณฑ์พร้อมขาตั้ง	271V8/271i8: 3.75 กก 272V8A: 3.80 กก 271V8L: 3.94 กก 271V8LA: 3.96 กก 272V8LA: 4.00 กก
ผลิตภัณฑ์เมื่อไม่ใส่ขาตั้ง	271V8/271i8: 3.30 กก 272V8A: 3.34 กก 271V8L: 3.48 กก 271V8LA: 3.50 กก 272V8LA: 3.54 กก

5. ข้อมูลจำเพาะด้านเทคนิค

ผลิตภัณฑ์พร้อมกล่องบรรจุ	271V8/271i8: 5.34 กก 272V8A: 5.66 กก 271V8L: 5.53 กก 271V8LA: 5.55 กก 272V8LA: 5.66 กก
เงื่อนไขการทำงาน	
ช่วงอุณหภูมิ (ขณะทำงาน)	0°C ถึง 40°C
ความชื้นสัมพัทธ์ (ขณะทำงาน)	20% ถึง 80%
ความดันบรรยากาศ (ขณะทำงาน)	700 ถึง 1060hPa
ช่วงอุณหภูมิ (ขณะไม่ทำงาน)	-20°C ถึง 60°C
ความชื้นสัมพัทธ์ (ขณะไม่ทำงาน)	10% ถึง 90%
ความดันบรรยากาศ (ขณะไม่ทำงาน)	500 ถึง 1060hPa
สิ่งแวดล้อมและพลังงาน	
ROHS	มี
บรรจุภัณฑ์	รีไซเคิลได้ 100%
สารเฉพาะ	ตัวเครื่องที่ปราศจาก PVC BFR 100%
ตัวเครื่อง	
สี	สีขาว / สีดำ
พื้นผิว	มัน

หมายเหตุ

ข้อมูลนี้อาจเปลี่ยนแปลงได้โดยไม่ต้องแจ้งให้ทราบ ไปที่ www.philips.com/support เพื่อดาวน์โหลดแผ่นข้อมูลเวอร์ชันล่าสุด

5.1 ความละเอียด & โหมดฟรีเซ็ด

- 1 **ความละเอียดสูงสุด**
 1920x1080 ที่ 60 Hz (VGA)
 1920x1080 ที่ 75 Hz (HDMI/DP)
- 2 **ความละเอียดที่แนะนำ**
 1920x1080 ที่ 60 Hz (VGA/HDMI/DP)

ความถี่ แนวนอน (kHz)	ความ ละเอียด	ความถี่ แนวตั้ง (Hz)
31.47	720x400	70.09
31.47	640x480	59.94
35.00	640x480	66.67
37.86	640x480	72.81
37.50	640x480	75.00
37.88	800x600	60.32
46.88	800x600	75.00
48.36	1024x768	60.00
60.02	1024x768	75.03
63.89	1280x1024	60.02
79.98	1280x1024	75.03
55.94	1440x900	59.89
70.64	1440x900	74.98
65.29	1680x1050	59.95
67.50	1920x1080	60.00
83.89	1920x1080	74.97

หมายเหตุ

โปรดทราบว่าจอแสดงผลของคุณทำงานได้ดีที่สุดที่ความละเอียดมาตรฐาน 1920 x 1080 เพื่อให้ได้คุณภาพการแสดงผลที่ดีที่สุด โปรดทำตามคำแนะนำในการตั้งค่าความละเอียดนี้

6. การจัดการพลังงาน

ถ้าคุณมีการ์ดแสดงผลหรือซอฟต์แวร์ที่สอดคล้องกับ VESA DPM ติดตั้งอยู่ใน PC ของคุณ จอภาพจะลดการสิ้นเปลืองพลังงานโดยอัตโนมัติในขณะที่ไม่ได้ใช้งาน ถ้าตรวจพบการป้อนข้อมูลจากแป้นพิมพ์ เมาส์ หรืออุปกรณ์ป้อนข้อมูลอื่นๆ จอภาพจะ 'ตื่นขึ้น' โดยอัตโนมัติ ตารางต่อไปนี้จะแสดงการสิ้นเปลืองพลังงาน และการส่งสัญญาณของคุณสมบัติการประหยัดพลังงานอัตโนมัตินี้:

271V8/271i8

ความหมายของการจัดการพลังงาน					
โหมด VESA	วิดีโอ	ซิงค์ แนวนอน	ซิงค์ แนวตั้ง	พลังงานที่ใช้	สี LED
แอกทีฟ	ติด	ใช่	ใช่	21.0 W (ทั่วไป) 29.3 W (สูงสุด)	สีขาว
โหมดสลีป (สแตนด์บาย)	ดับ	ไม่	ไม่	0.5 W	สีขาว (กะพริบ)
โหมดปิด	ดับ	-	-	0.3 W	ดับ

271V8L/271V8LA

ความหมายของการจัดการพลังงาน					
โหมด VESA	วิดีโอ	ซิงค์ แนวนอน	ซิงค์ แนวตั้ง	พลังงานที่ใช้	สี LED
แอกทีฟ	ติด	ใช่	ใช่	23.3 W (ทั่วไป) 27.8 W (สูงสุด)	สีขาว
โหมดสลีป (สแตนด์บาย)	ดับ	ไม่	ไม่	0.3 W	สีขาว (กะพริบ)
โหมดปิด	ดับ	-	-	0.3 W	ดับ

272V8A

ความหมายของการจัดการพลังงาน					
โหมด VESA	วิดีโอ	ซิงค์ แนวนอน	ซิงค์ แนวตั้ง	พลังงานที่ใช้	สี LED
แอกทีฟ	ติด	ใช่	ใช่	26.5 W (ทั่วไป) 35.3 W (สูงสุด)	สีขาว
โหมดสลีป (สแตนด์บาย)	ดับ	ไม่	ไม่	0.3 W	สีขาว (กะพริบ)
โหมดปิด	ดับ	-	-	0.3 W	ดับ

272V8LA

ความหมายของการจัดการพลังงาน					
โหมด VESA	วิดีโอ	ซิงค์ แนวนอน	ซิงค์ แนวตั้ง	พลังงานที่ใช้	สี LED
แอกทีฟ	ติด	ใช่	ใช่	24.5 W (ทั่วไป) 39.2 W (สูงสุด)	สีขาว
โหมดสลีป (สแตนด์บาย)	ดับ	ไม่	ไม่	0.5 W	สีขาว (กะพริบ)

ความหมายของการจัดการพลังงาน

โหมดปิด	ดับ	-	-	0.3 W	ดับ
---------	-----	---	---	-------	-----

การตั้งค่าต่อไปนี้ถูกใช้เพื่อวัดการสิ้นเปลืองพลังงานบนจอภาพนี้

- ความละเอียดมาตรฐาน: 1920 x 1080
- คอนทราสต์: 50%
- ความสว่าง: 90%
- อุณหภูมิสี: 6500k พร้อมรูปแบบสีขาวสมบูรณ์

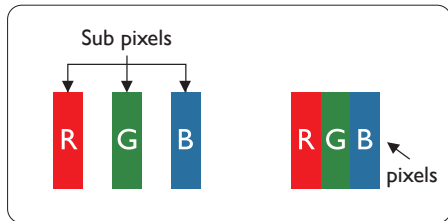
หมายเหตุ

ข้อมูลนี้อาจเปลี่ยนแปลงได้โดยไม่ต้องแจ้งให้ทราบ

7. การดูแลลูกค้า และการรับประกัน

7.1 นโยบายเกี่ยวกับฟิสิกเซลที่เสียหายของจอภาพแบบแบนของ Philips

Philips ใช้ความพยายามเพื่อส่งมอบผลิตภัณฑ์ที่มีคุณภาพสูงสุด เราใช้กระบวนการผลิตที่มีความก้าวหน้าที่สุดในอุตสาหกรรม และใช้การควบคุมคุณภาพที่มีความเข้มงวดที่สุด อย่างไรก็ตาม บางครั้งข้อบกพร่องเกี่ยวกับฟิสิกเซล หรือฟิสิกเซลย่อยบนหน้าจอแบบ TFT ที่ใช้ในจอแสดงผลแบบแบนก็เป็นสิ่งที่หลีกเลี่ยงไม่ได้ ไม่มีผู้ผลิตรายใดสามารถรับประกันได้ว่าหน้าจอแบบแบนทั้งหมดจะปราศจากข้อบกพร่องของฟิสิกเซล แต่ Philips รับประกันว่าจอภาพทุกจอที่มีจำนวนข้อบกพร่องที่ไม่สามารถยอมรับได้ จะได้รับการซ่อมแซมหรือเปลี่ยนให้ใหม่ภายใต้การรับประกัน ข้อสังเกตนี้อธิบายถึงชนิดต่างๆ ของข้อบกพร่องของฟิสิกเซล และระดับข้อบกพร่องที่สามารถยอมรับได้สำหรับแต่ละชนิด เพื่อที่จะมีคุณสมบัติสำหรับการซ่อมแซมหรือเปลี่ยนเครื่องใหม่ภายใต้การรับประกัน จำนวนของฟิสิกเซลที่ฟิสิกเซลบนหน้าจอแบบ TFT ต้องเกินระดับที่สามารถยอมรับได้ด้วยตัวอย่างเช่น จำนวนฟิสิกเซลย่อยไม่เกิน 0.0004% บนจอภาพอาจมีข้อบกพร่องยิ่งกว่านั้น Philips ยังได้กำหนดมาตรฐานที่สูงขึ้นสำหรับชนิดของฟิสิกเซลที่ข้อบกพร่องบางชนิดสามารถสังเกตเห็นได้ง่ายกว่าชนิดอื่นอีกด้วย นโยบายนี้ใช้ได้ทั่วโลก



ฟิสิกเซลและฟิสิกเซลย่อย

ฟิสิกเซล หรือส่วนของภาพ ประกอบด้วยฟิสิกเซลย่อย 3 ส่วนที่ประกอบด้วยสีหลักคือ สีแดง สีเขียว และสีน้ำเงิน ฟิสิกเซลจำนวนมาก ประกอบกันกลายเป็นภาพ เมื่อฟิสิกเซลย่อยทั้งหมดของฟิสิกเซลหนึ่งสว่าง ฟิสิกเซลย่อยทั้ง 3 สีจะรวมกันปรากฏเป็นฟิสิกเซลสีขาวหนึ่งฟิสิกเซล เมื่อฟิสิกเซลย่อยทั้งหมดมืด ฟิสิกเซลย่อยทั้ง 3 สีจะรวมกันปรากฏเป็นฟิสิกเซลสีดำหนึ่งฟิสิกเซล การ

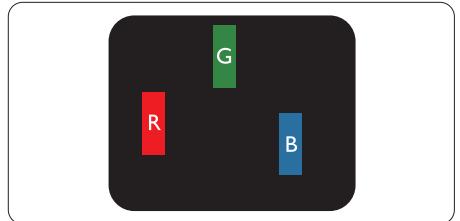
ผสมรวมอื่นๆ ของฟิสิกเซลย่อยที่สว่างและมีมืด จะปรากฏเป็นฟิสิกเซลสีอื่นๆ หนึ่งฟิสิกเซล

ชนิดของข้อบกพร่องของฟิสิกเซล

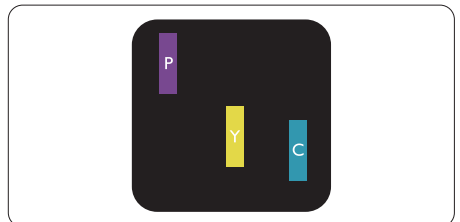
ข้อบกพร่องของฟิสิกเซลและฟิสิกเซลย่อย ปรากฏบนหน้าจอในลักษณะที่แตกต่างกัน มีข้อบกพร่อง 2 ประเภทของฟิสิกเซล และข้อบกพร่องหลายชนิดของฟิสิกเซลย่อยภายในแต่ละประเภท

ข้อบกพร่องจุดสว่าง

ข้อบกพร่องจุดสว่าง ปรากฏเป็นฟิสิกเซลหรือฟิสิกเซลย่อยที่สว่างหรือ 'ติด' ตลอดเวลา นั่นคือจุดที่สว่างของฟิสิกเซลย่อยจะมองเห็นเด่น ออกมาบนหน้าจอ เมื่อจอภาพแสดงรูปแบบที่มีมืด ชนิดของข้อบกพร่องจุดสว่างแบบต่างๆ มีดังนี้

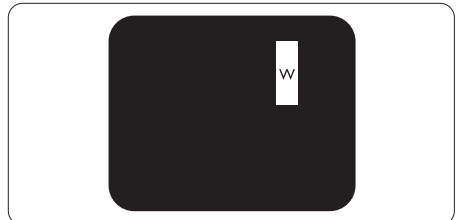


ฟิสิกเซลย่อยสีแดง สีเขียว หรือสีน้ำเงินหนึ่งจุดสว่าง



ฟิสิกเซลย่อยติดกัน 2 จุดสว่าง:

- สีแดง + สีน้ำเงิน = สีม่วง
- สีแดง + สีเขียว = สีเหลือง
- สีเขียว + สีน้ำเงิน = สีฟ้า (สีฟ้าอ่อน)



ฟิสิกเซลย่อยติดกัน 3 จุดสว่าง (ฟิสิกเซลสีขาวหนึ่งจุด)

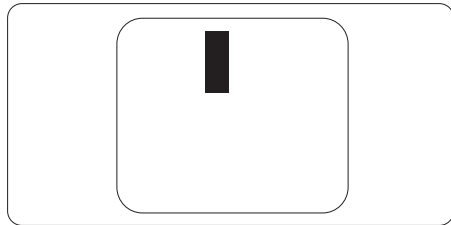
7. การดูแลลูกค้า และการรับประกัน

☹️ หมายเหตุ

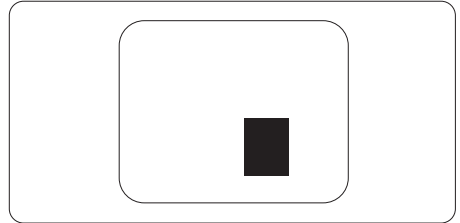
จุดสว่างสีแดงหรือสีน้ำเงิน ต้องมีความสว่างกว่าจุดอื่นๆ มากกว่า 50 เปอร์เซ็นต์ ในขณะที่จุดสว่างสีเขียว ต้องมีความสว่างกว่าจุดอื่นๆ มากกว่า 30 เปอร์เซ็นต์

ข้อบกพร่องจุดสีดำ

ข้อบกพร่องจุดสีดำ ปรากฏเป็นพิกเซลหรือพิกเซลย่อยที่มีดหรือ 'ดิม' ตลอดเวลา นั่นคือจุดที่มีดของพิกเซลย่อยจะมองเห็นเด่นออกมาบนหน้าจอ เมื่อจอภาพแสดงรูปแบบที่สว่าง รายการด้านล่างคือชนิดของข้อบกพร่องจุดมีดแบบต่างๆ



เนื่องจากข้อบกพร่องของพิกเซลและพิกเซลย่อยชนิดเดียวกันที่อยู่ใกล้กัน อาจสังเกตเห็นได้มากกว่า Philips จึงระบุระดับการยอมรับสำหรับข้อบกพร่องของพิกเซลที่อยู่ใกล้กันด้วย



ระดับการยอมรับสำหรับข้อบกพร่องของพิกเซล

เพื่อที่จะมีคุณสมบัติสำหรับการซ่อมแซม หรือการเปลี่ยนเครื่องใหม่เนื่องจากข้อบกพร่องของพิกเซลระหว่างช่วงเวลาประกัน หน้าจอแบบ TFT ในจอแสดงผลแบบแบนของ Philips ต้องมีจำนวนพิกเซลหรือพิกเซลย่อยที่บกพร่องเกินระดับการยอมรับในตารางต่อไปนี้

ข้อบกพร่องจุดสว่าง	ระดับที่สามารถยอมรับได้
พิกเซลย่อยสว่าง 1 จุด	3
พิกเซลย่อยที่สว่างติดกัน 2 จุด	1
พิกเซลย่อยที่สว่างติดกัน 3 จุด (พิกเซลสีขาวหนึ่งพิกเซล)	0
ระยะห่างระหว่างข้อบกพร่องจุดสว่าง 2 จุด*	>15 มม.
ข้อบกพร่องจุดสว่างรวมของทุกชนิด	3
ข้อบกพร่องจุดสีดำ	ระดับที่สามารถยอมรับได้
พิกเซลย่อยมีด 1 จุด	5 หรือน้อยกว่า
พิกเซลย่อยมีดติดกัน 2 จุด	2 หรือน้อยกว่า
พิกเซลย่อยมีดติดกัน 3 จุด	0
ระยะห่างระหว่างข้อบกพร่องจุดมีด 2 จุด*	>15 มม.
ข้อบกพร่องจุดมีดรวมของทุกชนิด	5 หรือน้อยกว่า
จุดบกพร่องรวม	ระดับที่สามารถยอมรับได้
ข้อบกพร่องจุดสว่างหรือจุดมีดรวมของทุกชนิด	5 หรือน้อยกว่า

☹️ หมายเหตุ

ข้อบกพร่องพิกเซลย่อยที่ติดกัน 1 หรือ 2 แห่ง = ข้อบกพร่อง 1 จุด

7.2 การดูแลลูกค้า & การรับประกัน

สำหรับข้อมูลเกี่ยวกับความคุ้มครองภายใต้การรับประกัน และข้อกำหนดในการสนับสนุนเพิ่มเติมที่ใช้ได้สำหรับภูมิภาคของคุณ โปรดเยี่ยมชมที่เว็บไซต์ www.philips.com/support สำหรับรายละเอียด

สำหรับระยะเวลาการรับประกัน โปรดดูค่าชี้แจงการรับประกันในคู่มือข้อมูลสำคัญ

สำหรับการขยายระยะเวลาการรับประกัน หากคุณต้องการต่ออายุระยะเวลาการรับประกันทั่วไป โปรดติดต่อศูนย์บริการที่ได้รับการรับรองของเรา

หากคุณต้องการใช้บริการนี้ โปรดซื้อบริการดังกล่าวภายใน 30 วันปฏิทินนับจากวันที่คุณซื้อ ในระหว่างการขยายระยะเวลาการรับประกัน บริการรวมถึง การรับเครื่อง บริการการซ่อมและส่งคืน แต่อย่างไรก็ตาม ผู้ใช้จะต้องรับผิดชอบค่าใช้จ่ายทั้งหมดที่เกิดขึ้น

หากพันธมิตรบริการที่ได้รับการรับรองไม่สามารถดำเนินการซ่อมภายใต้แพคเกจการรับประกันที่ได้รับ การขยายออกไป เราจะหาทางแก้ไขอื่นให้คุณ ถ้าทำได้ ขึ้นอยู่กับระยะเวลาการรับประกันที่ได้คุณได้ซื้อไป

โปรดติดต่อตัวแทนศูนย์บริการลูกค้า Philips หรือศูนย์การติดต่อในท้องถิ่น (ด้วยหมายเลขผู้บริโภคร) สำหรับรายละเอียด

หมายเลขศูนย์บริการลูกค้า Philips ตามที่ระบุไว้ด้านล่าง

• ระยะเวลาการรับประกันมาตรฐานในเครื่อง	• ระยะเวลาการรับประกันที่ขยาย	• ระยะเวลาการรับประกันทั้งหมด
• ขึ้นอยู่กับภูมิภาคที่แตกต่างกัน	• + 1 ปี	• ระยะเวลาการรับประกันมาตรฐานในเครื่อง +1
	• + 2 ปี	• ระยะเวลาการรับประกันมาตรฐานในเครื่อง +2
	• + 3 ปี	• ระยะเวลาการรับประกันมาตรฐานในเครื่อง +3

**ต้องมีหลักฐานการซื้อเดิมและการซื้อระยะเวลาการรับประกันเพิ่ม

☰ หมายถึง

โปรดดูที่คู่มือข้อมูลสำคัญสำหรับสายด่วนที่บริการในภูมิภาคซึ่งมีอยู่บนเว็บไซต์ของ Philips ในหน้าให้ความช่วยเหลือ

8. การแก้ไขปัญหา & คำถามที่พบบ่อย

8.1 การแก้ไขปัญหา

หน้านี้ประกอบด้วยปัญหาต่างๆ ที่สามารถแก้ไขได้โดยผู้ใช้ ถ้าปัญหายังคงมีอยู่ หลังจากที่คุณลองวิธีการแก้ไขปัญหาลำดับแล้ว ให้ติดต่อตัวแทนฝ่ายบริการลูกค้าของ Philips

1 ปัญหาทั่วไป

ไม่มีภาพ (LED เพาเวอร์ไม่ติด)

- ตรวจสอบให้แน่ใจว่าสายไฟเสียบอยู่กับเต้าเสียบไฟฟ้า และเสียบอยู่ที่ด้านหลังจอภาพ
- แรกสุด ให้แน่ใจว่าปุ่มเพาเวอร์ที่ด้านหน้าของจอภาพอยู่ในตำแหน่ง OFF (ปิด) จากนั้นกดปุ่มไปยังตำแหน่ง ON (เปิด)

ไม่มีภาพ (LED เพาเวอร์เป็นสีขาว)

- ตรวจสอบให้แน่ใจว่าคอมพิวเตอร์เปิดอยู่
- ตรวจสอบให้แน่ใจว่าสายเคเบิลสัญญาณเชื่อมต่อไปยังคอมพิวเตอร์ของคุณอย่างเหมาะสม
- ตรวจสอบให้แน่ใจว่าสายเคเบิลจอภาพไม่มีขาทึงอบนด้านที่ใช้สำหรับเชื่อมต่อ ถ้ามี ให้ซ่อมหรือเปลี่ยนสายเคเบิล
- คุณสมบัติการประหยัดพลังงานอาจเปิดทำงานอยู่

หน้าจอแสดงข้อความ

Check cable connection

- ตรวจสอบให้แน่ใจว่าสายเคเบิลจอภาพเชื่อมต่อไปยังคอมพิวเตอร์ของคุณอย่างเหมาะสม (ให้ดูคู่มือเริ่มต้นฉบับย่อประกอบด้วย)
- ตรวจสอบเพื่อดูว่าสายเคเบิลจอภาพมีขาทึงงอหรือไม่
- ตรวจสอบให้แน่ใจว่าคอมพิวเตอร์เปิดอยู่

ปุ่ม AUTO (อัตโนมัติ) ไม่ทำงาน

- ฟังก์ชันอัตโนมัติ ใช้ได้เฉพาะเมื่ออยู่ในโหมด VGA- อนาล็อก ถ้าผลลัพธ์ไม่เป็นที่พอใจ คุณสามารถทำการปรับค่าต่างๆ แบบแมนนวลได้ผ่านเมนู OSD

หมายเหตุ

ฟังก์ชัน Auto (อัตโนมัติ) ใช้ไม่ได้ในโหมด DVI-ดิจิทัล เนื่องจากไม่มีความจำเป็น

มองเห็นควั่นหรือประกายไฟ

- อย่าตำเนินขั้นตอนการแก้ไขปัญหาใดๆ
- ติดต่อการเชื่อมต่อจอภาพจากแหล่งพลังงานหลักทันที เพื่อความปลอดภัย
- ติดต่อตัวแทนฝ่ายบริการลูกค้าของ Philips ทันที

2 ปัญหาเกี่ยวกับภาพ

ภาพไม่อยู่ตรงกลาง

- ปรับตำแหน่งภาพโดยใช้ฟังก์ชัน "Auto (อัตโนมัติ)" ในตัวควบคุมหลักของ OSD
- ปรับตำแหน่งภาพโดยใช้ฟังก์ชัน Phase/Clock (เฟส/นาฬิกา) ของ Setup (ตั้งค่า) ในตัวควบคุมหลัก OSD การทำเช่นนี้ใช้ได้เฉพาะในโหมด VGA

ภาพสั่นบนหน้าจอ

- ตรวจสอบว่าสายเคเบิลสัญญาณเชื่อมต่อไปยังกราฟฟิการ์ต หรือ PC อย่างเหมาะสมและแน่นหนาหรือไม่

มีการกะพริบแนวตั้ง



- ปรับตำแหน่งภาพโดยใช้ฟังก์ชัน "Auto (อัตโนมัติ)" ในตัวควบคุมหลัก OSD
- กำจัดแถบในแนวตั้งโดยใช้ Phase/Clock (เฟส/นาฬิกา) ของ Setup (ตั้งค่า) ในตัวควบคุมหลัก OSD การทำเช่นนี้ใช้ได้เฉพาะในโหมด VGA

มีการกะพริบแนวอนวน



8. การแก้ไขปัญหา & คำถามที่พบบ่อย

- ปรับตำแหน่งภาพโดยใช้ฟังก์ชัน "Auto (อัตโนมัติ)" ในตัวควบคุมหลัก OSD
- กำหนดแถบในแนวตั้งโดยใช้ Phase/Clock (เฟส/นาฬิกา) ของ Setup (ตั้งค่า) ในตัวควบคุมหลัก OSD การทำเช่นนี้ใช้ได้เฉพาะในโหมด VGA

ภาพปรากฏเบลล ไม่ชัด หรือมืดเกินไป

- ปรับคอนทราสต์และความสว่างบนเมนูที่แสดงบนหน้าจอ

อาการ "ภาพค้าง", "เบิร์นอิน" หรือ "ภาพโกสต์" ยังคงอยู่หลังจากที่ปิดเครื่องไปแล้ว

- การไม่ชัดจางหรือการแสดงภาพนิ่งที่เปิดต่อเนื่องเป็นระยะเวลานาน อาจทำให้เกิดการ "เบิร์นอิน" หรือที่รู้จักกันในอาการ "ภาพค้าง" หรือ "ภาพโกสต์" บนหน้าจอของคุณ อาการ "เบิร์นอิน", "ภาพค้าง" หรือ "ภาพโกสต์" เป็นปรากฏการณ์ที่รู้จักกันดีในเทคโนโลยีจอแสดงผล LCD ส่วนมากแล้ว อาการ "เบิร์นอิน" หรือ "ภาพค้าง" หรือ "ภาพโกสต์" จะค่อยๆ หายไปเมื่อเวลาผ่านไป หลังจากที่ยึดเครื่อง
- เปิดทำงานโปรแกรมสกรีนเซฟเวอร์ที่มีการเคลื่อนไหวเสมอ เมื่อคุณปล่อยจอภาพทิ้งไว้โดยไม่ได้ใช้งาน
- เปิดทำงานแอปพลิเคชันรีเฟรชหน้าจอเป็นระยะๆ เสมอ ถ้าจอภาพ LCD ของคุณจะแสดงเนื้อหาที่เป็นภาพนิ่งซึ่งไม่มีการเปลี่ยนแปลง
- อาการ "เบิร์นอิน" หรือ "ภาพค้าง" หรือ "ภาพโกสต์" ที่รุนแรงจะหายไป และไม่สามารถซ่อมแซมได้ ความเสียหายที่กล่าวถึงด้านบนไม่ได้รับความคุ้มครองภายใต้การรับประกันของคุณ

ภาพปรากฏผิดเพี้ยน ข้อความเป็นไม่ชัดหรือเบลล

- ตั้งค่าความละเอียดการแสดงผลของ PC ให้เป็นโหมดเดียวกันกับความละเอียดมาตรฐานของการแสดงผลที่แนะนำของจอภาพ

จุดสีเขียว สีแดง สีน้ำเงิน จุดมืด และสีขาวปรากฏบนหน้าจอ

- จุดที่เหลืออยู่เป็นคุณลักษณะปกติของคริสตัลเหลวที่ใช้ในเทคโนโลยีปัจจุบัน

สำหรับรายละเอียดเพิ่มเติม โปรดดูนโยบายเกี่ยวกับฟิกเซล

ไฟ "เปิดเครื่อง" สว่างเกินไป และรบกวนการทำงาน

- คุณสามารถปรับไฟ "เปิดเครื่อง" โดยใช้การตั้งค่า LED เพาเวอร์ในตัวควบคุมหลัก OSD

สำหรับความช่วยเหลือเพิ่มเติม โปรดดูข้อมูลการติดต่อขอรับบริการที่ระบุไว้ในคู่มือข้อมูลสำคัญและติดต่อตัวแทนฝ่ายบริการลูกค้าของ Philips

8.2 คำถามที่พบบ่อยๆ ทั่วไป

คำถาม 1: ในขณะที่ติดตั้งจอภาพ ควรทำอย่างไรถ้าหน้าจอแสดงข้อความว่า "Cannot display this video mode (ไม่สามารถแสดงโหมดวีดีโอนี้)"?

ตอบ: ความละเอียดที่แนะนำสำหรับจอภาพนี้: 1920 × 1080.

- ถอดปลั๊กสายเคเบิลทั้งหมด จากนั้นเชื่อมต่อ PC ของคุณเข้ากับจอภาพที่คุณใช้ก่อนหน้านี้
- ใน Windows Start Menu (เมนูเริ่มของ Windows), เลือก Settings/Control Panel (การตั้งค่า/แผงควบคุม) ใน Control Panel Window (หน้าต่างแผงควบคุม), เลือกไอคอน Display (การแสดงผล) ภายใน Display Control Panel (แผงควบคุมการแสดงผล), เลือกแท็บ "Settings (การตั้งค่า)" ภายใต้แท็บ Setting (การตั้งค่า), ในกล่องที่ชื่อ "desktop area (พื้นที่เดสก์ทอป)", ให้เลือกตัวเลือกไปที่ 1920 × 1080 พิกเซล
- เปิด "Advanced Properties (คุณสมบัติขั้นสูง)" และตั้งค่าอัตรารีเฟรชไปที่ 60 Hz, จากนั้นคลิก OK (ตกลง)
- เริ่มคอมพิวเตอร์ใหม่ และทำซ้ำขั้นตอนที่ 2 และ 3 เพื่อตรวจสอบว่า PC ของคุณถูกตั้งค่าไว้ที่ 1920 × 1080 หรือไม่
- ปิดคอมพิวเตอร์ของคุณ ถอดจอภาพเดิมของคุณออก และเชื่อมต่อจอภาพ LCD Philips ของคุณกลับเข้าไปอีกครั้ง

8. การแก้ไขปัญหา & คำถามที่พบบ่อย

- เปิดจอภาพของคุณ จากนั้นเปิด PC ของคุณ

คำถาม 2: อัตรารีเฟรชที่แนะนำสำหรับจอภาพ LCD คือเท่าใด?

ตอบ: อัตรารีเฟรชที่แนะนำในจอภาพ LCD คือ 60 Hz ในกรณีที่ไม่มีคลื่นรบกวนบนหน้าจอ คุณสามารถตั้งค่าอัตรารีเฟรชเพิ่มขึ้นได้ถึง 75 Hz เพื่อดูว่าคลื่นรบกวนนั้นหายไปหรือไม่


คำถาม 3 :ไฟล์ .inf และ .icm บน CD-ROM คืออะไร? จะติดตั้งไดรเวอร์ได้อย่างไร (.inf และ .icm)?

ตอบ: นี่คือไฟล์ไดรเวอร์สำหรับจอภาพของคุณ ปฏิบัติตามขั้นตอนในคู่มือผู้ใช้ของคุณเพื่อติดตั้งไดรเวอร์ คอมพิวเตอร์อาจถามถึงไดรเวอร์ของจอภาพ (ไฟล์ .inf และ .icm) หรือแผ่นไดรเวอร์ เมื่อคุณติดตั้งจอภาพในครั้งแรก ปฏิบัติตามขั้นตอนเพื่อใส่ (แผ่น CD-ROM) มาพร้อมกับผลิตภัณฑ์นี้ ไดรเวอร์จอภาพ (ไฟล์ .inf และ .icm) จะถูกติดตั้งโดยอัตโนมัติ

คำถาม 4: จะปรับความละเอียดได้อย่างไร?

ตอบ: ไดรเวอร์วิดีโอการ์ด/กราฟฟิก และจอภาพของคุณจะร่วมกันหาความละเอียดที่ใช้ได้ คุณสามารถเลือกความละเอียดที่ต้องการภายใต้ Control Panel (แผงควบคุม) ของ Windows® ในหัวข้อ "Display properties (คุณสมบัติการแสดงผล)"

คำถาม 5: จะเกิดอะไรขึ้นถ้าเกิดความสับสนในขณะที่ทำการปรับจอภาพผ่าน OSD?

ตอบ: เพียงกดปุ่ม /OK, จากนั้นเลือก 'Setup' > 'Reset' เพื่อเรียกการตั้งค่าดั้งเดิมของโรงงานกลับคืนมา

คำถาม 6: หน้าจอ LCD หนต่อการขีดข่วนหรือไม่?

ตอบ: โดยทั่วไป แนะนำว่าไม่ควรให้พื้นผิวหน้าจอสัมผัสกับการกระทบที่รุนแรงและป้องกันไม่ให้ถูกวัตถุมีคม หรือวัตถุใดๆ แม้จะไม่มีคมก็ตาม ในขณะที่จัดการกับจอภาพ ตรวจสอบให้แน่ใจว่าไม่มีแรงดัน

หรือแรงกดลงบนด้านที่เป็นหน้าจอบนจอแสดงผลแบบแบน การทำเช่นนี้อาจส่งผลกระทบกับเงื่อนไขการรับประกันของคุณ

คำถาม 7: ควรทำความสะอาดพื้นผิวหน้าจอ LCD อย่างไร?

ตอบ: สำหรับการทำความสะอาดปกติ ให้ใช้ผ้านุ่มที่สะอาด สำหรับการทำความสะอาดที่ต้องการเน้นเป็นพิเศษ โปรดใช้ไอโซโพรพิล แอลกอฮอล์ อย่าใช้ตัวทำละลายอื่น เช่น เอธิล แอลกอฮอล์, เอทานอล, อะซิโตน, เฮกเซน, ฯลฯ

คำถาม 8: สามารถเปลี่ยนการตั้งค่าสีของจอภาพได้หรือไม่?

ตอบ: ได้ คุณสามารถเปลี่ยนแปลงการตั้งค่าสีของคุณผ่านตัวควบคุม OSD โดยใช้กระบวนการต่อไปนี้

- กด "OK (ตกลง)" เพื่อแสดงเมนู OSD (การแสดงผลบนหน้าจอ)
- กด "Down Arrow (ลูกศรลง)" เพื่อเลือกตัวเลือก "Color (สี)" จากนั้นกด "OK (ตกลง)" เพื่อเข้าสู่การตั้งค่าสี, มีการตั้งค่า 3 อย่างดังแสดงด้านล่าง

1. Color Temperature (อุณหภูมิสี)
Native, 5,000K, 6,500K, 7,500K, 8,200K, 9,300K และ 11,500K
เมื่อการตั้งค่าอยู่ในช่วง 5,000K หน้าจอจะปรากฏเป็นโทน "อุ่น" โดยมีโทนสีแดง-ขาว, ในขณะที่อุณหภูมิสีที่ 11,500K จะให้สีที่ "เย็น" ในโทนสีฟ้า-ขาว"
2. sRGB; นี่เป็นการตั้งค่ามาตรฐานเพื่อให้มั่นใจถึงการแลกเปลี่ยนที่ถูกต้องของสีระหว่างอุปกรณ์ที่แตกต่างกัน (เช่น กล้องดิจิทัล, จอภาพ, เครื่องพิมพ์, สแกนเนอร์, ฯลฯ)
3. User Define (ผู้ใช้กำหนด); ผู้ใช้สามารถเลือกความชอบในการตั้งค่าสีของตนเอง โดยการปรับสีแดง สีเขียว และสีน้ำเงิน

หมายเหตุ

การวัดสี ทำโดยการวัดสีของแสงจากวัตถุที่แผ่รังสีในขณะที่ถูกทำให้ร้อนขึ้น การวัดนี้ถูกแสดงในรูปแบบของมาตรฐานวัดแบบสมบูรณ์ (องศาเคล

8. การแก้ไขปัญหา & คำถามที่พบบ่อย

วิน) อุณหภูมิที่มีเคลวินต่ำ เช่น 2004K เป็นสีแดง; อุณหภูมิที่มีเคลวินสูงเช่น 9300K เป็นสีน้ำเงิน อุณหภูมิธรรมชาติ คือสีขาวยุติ 6504K

คำถาม 9: สามารถเชื่อมต่อจอภาพ LCD ไปยัง PC, เวิร์กสเตชัน หรือ Mac เครื่องใดก็ได้ใช่หรือไม่?

ตอบ: ใช่ จอภาพ LCD Philips ทุกเครื่องสามารถทำงานร่วมกันได้กับ PC มาตรฐาน, Mac และเวิร์กสเตชันอย่างสมบูรณ์ คุณอาจจำเป็นต้องใช้อะแดปเตอร์สายเคเบิลเพื่อเชื่อมต่อจอภาพไปยังระบบ Mac ของคุณ โปรดติดต่อตัวแทนจำหน่าย Philips ของคุณสำหรับข้อมูลเพิ่มเติม

คำถาม 10: จอภาพ LCD Philips เป็นระบบพลัง-แอนด์-เพลย์หรือไม่?

ตอบ: ใช่ จอภาพต่างๆ เป็นแบบพลัง-แอนด์-เพลย์ ที่ใช้งานร่วมกันได้กับ Windows 7/Windows 8/Windows 8.1/Windows 10, Mac OSX

คำถาม 11: ภาพติดหน้าจอ หรือภาพเบิร์นอิน หรือภาพค้าง หรือภาพโกสต์ในหน้าจอ LCD คืออะไร?

ตอบ: การไม่ชัดเจนหรือการแสดงภาพนิ่งที่เบ็ดเสร็จต่อเนื่องเป็นระยะเวลานาน อาจทำให้เกิดการ "เบิร์นอิน" หรือที่รู้จักกันในอาการ "ภาพค้าง" หรือ "ภาพโกสต์" บนหน้าจอของคุณ อาการ "เบิร์นอิน", "ภาพค้าง" หรือ "ภาพโกสต์" เป็นปรากฏการณ์ที่รู้จักกันดีในเทคโนโลยีจอแสดงผล LCD ส่วนมากแล้ว อาการ "เบิร์นอิน" หรือ "ภาพค้าง" หรือ "ภาพโกสต์" จะค่อยๆ หายไปเมื่อเวลาผ่านไปหลังจากที่ปิดเครื่องเปิดทำงานโปรแกรมสกรีนเซฟเวอร์ที่มีการเคลื่อนไหวเสมอ เมื่อคุณปล่อยจอภาพทิ้งไว้โดยไม่ได้ใช้งานเปิดทำงานแอปพลิเคชันรีเฟรชหน้าจอเป็นระยะๆ เสมอ ถ้าจอภาพ LCD ของคุณจะแสดงเนื้อหาที่เป็นภาพนิ่งซึ่งไม่มีการเปลี่ยนแปลง


คำเตือน

การไม่เปิดทำงานสกรีนเซฟเวอร์ หรือใช้แอปพลิเคชันที่มีการรีเฟรชหน้าจอเป็นระยะๆ อาจทำให้เกิดอาการ "จอใหม่" หรือ "ภาพค้าง" หรือ "ภาพโกสต์" อย่างรุนแรง ซึ่งจะไม่หายไป และไม่สามารถซ่อมแซมได้ ความเสียหายที่กล่าวถึงด้านบน ไม่ได้รับความคุ้มครองภายใต้การรับประกัน

คำถาม 12: ทำไมจอแสดงผลจึงไม่แสดงข้อความที่คมชัด และแสดงตัวอักษรที่มีรอยหยัก?

ตอบ: จอภาพ LCD ของคุณทำงานได้ดีที่สุดที่ความละเอียดมาตรฐานคือ 1920 x 1080 เพื่อการแสดงผลที่ดีที่สุด โปรดใช้ความละเอียดนี้

คำถาม 13 : จะปลดล็อค/ล็อคปุ่มลัดของจันอย่างไร?

คำตอบ : ปุ่มกด /OK เป็นเวลา 10 วินาทีเพื่อปลดล็อค/ล็อคปุ่มค่านโดยการทำเช่นนั้น จอภาพของคุณจะแสดงข้อความ "ประกาศ" ขึ้นมาเพื่อแสดงสถานะของการปลด

Monitor controls locked

Monitor controls unlocked

คำถาม 14 : ฉันจะหาข้อมูลสำคัญที่กล่าวถึงใน EDFU ได้จากที่ใด?

คำตอบ : สามารถดาวน์โหลดคู่มือข้อมูลสำคัญได้ที่หน้าสนับสนุนของเว็บไซต์ Philips



2020 © TOP Victory Investments Ltd. สงวนลิขสิทธิ์ทุกประการ

ผลิตภัณฑ์นี้ผลิตขึ้นโดยและขายภายใต้ความรับผิดชอบของ Top Victory Investments Ltd. และ Top Victory Investments Ltd. เป็นผู้รับประกันที่เกี่ยวข้องกับผลิตภัณฑ์ Philips และตราสัญลักษณ์ Philips เป็นเครื่องหมายการค้าจดทะเบียนของ Koninklijke Philips N.V. และใช้ภายใต้ใบอนุญาต

ข้อมูลจำเพาะต่างๆ อาจเปลี่ยนแปลงได้โดยไม่ต้องแจ้งให้ทราบ

เวอร์ชัน : M827xV1T