

PHILIPS

E Line

321E1/322E1/
325E1/328E1



www.philips.com/welcome

SR	Uputstvo za korišćenje	1
	Briga o kupcima i garancija	28
	Rešavanje problema i najčešća pitanja	32

Sadržaj

1. Važno	1
1.1 Sigurnosne mere predostrožnosti i održavanje	1
1.2 Opis oznaka upozorenja.....	3
1.3 Odbacivanje proizvoda i materijala za pakovanje	4
2. Podešavanje monitora.....	5
2.1 Instalacija	5
2.2 Rad sa monitorom.....	8
2.3 Uklonite postolje osnove i osnovu	12
3. Optimizacija slike	15
3.1 SmartImage	15
3.2 SmartContrast.....	17
4. AMD FreeSync.....	18
5. Adaptive Sync	19
6. Tehničke specifikacije.....	20
6.1 Rezolucija i unapred podešeni režimi.....	25
7. Štednja energije.....	27
8. Briga o kupcima i garancija	28
8.1 Politika kompanije Philips na području defektnih piksela na pljosnatim monitorima.....	28
8.2 Briga o kupcima & Garancija....	31
9. Rešavanje problema i najčešća pitanja	32
9.1 Rešavanje problema	32
9.2 Opšta FAQs (često postavljana pitanja).....	34

1. Važno

Elektronsko uputstvo za korišćenje je namenjeno svakom ko koristi Philips monitor. Pažljivo pročitajte ovo uputstvo pre nego što počnete da koristite svoj monitor. Ono sadrži važne informacije i napomene koje se tiču rada sa vašim monitorom.

Garancija kompanije Philips važi pod uslovom da se proizvod ispravno upotrebljava u svrhe za koje je namenjen, u skladu sa uputstvima za rukovanje i uz prezentaciju originalne fakture ili blagajničkog računa na kome se vidi datum kupovine, naziv prodavnice, broj modela i serijski broj proizvoda.

1.1 Sigurnosne mere predostrožnosti i održavanje

Upozorenja

[Korišćenje komandi, podešavanja ili procedura drukčijih od opisanih u ovom dokumentu može vas izložiti strujnom udaru i drugim električnim i/ili mehaničkim opasnostima.](#)

[Čitajte i poštujte ova uputstva kad priključujete i koristite svoj monitor za kompjuter.](#)

Operacija

- Molimo čuvajte monitor dalje od direktne sunčeve svetlosti, vrlo jakog osvetljenja i dalje od bilo kojih drugih izvora toplote. Duža izloženost ovoj vrsti sredine može da dovede do gubljenja boje i oštećenja monitora.
- Držite monitor dalje od ulja. Ulje može da ošteti plastični poklopac monitora i poništi garanciju.
- Uklonite sve objekte koji bi mogli da upadnu u otvore za ventilaciju ili da

spreče pravilno hlađenje elektronskih delova monitora.

- Nemojte da blokirate otvore za ventilaciju na kućištu.
- Prilikom nameštanja monitora, proverite da su utičnica za struju i priključak lako dostupni.
- Ukoliko isključujete monitor izvlačenjem kabla za struju ili kabla za jednosmernu struju, sačekajte 6 sekundi pre pruključivanja kabla za struju ili kabla za jednosmernu struju za normalan rad.
- Molimo vas da uvek koristite odobrene kablove za struju koje je obezbedio Philips. Ukoliko vaš kabl za struju nedostaje, molimo vas da kontaktirate svoj lokalni servisni centar. (Pogledajte kontakt informacije za uslugu navedene u priručniku Važne informacije.)
- Koristite samo navedeni izvor napajanja. Monitor koristite samo s navedenim izvorom napajanja. Upotreba nepravilnog napona može dovesti do kvara i prouzrokovati požar ili električni šok.
- Zaštitite kabl. Ne izvlačite i ne savijajte kabl za napajanje i kabl signala. Ne stavljajte monitor niti teške predmete na kablove, ako dođe do oštećenja, kablovi mogu prouzrokovati požar ili električni šok.
- Ne izlažite monitor jakim vibracijama ili jakim udarcima u toku rada.
- Da biste izbegli potencijalno oštećenje, npr. da se ekran odvoji od okvira, pazite da se monitor ne naginje nadole za više od -5 stepeni. Ako se prekorači maksimalni ugao naginjanja nadole, garancija neće pokriti oštećenje monitora.
- Nemojte oboriti ili ispustiti monitor tokom rada ili transporta.

- Preterana upotreba monitora može prouzrokovati naprezanje očiju i preporučuje se češći odlazak na kratke pauze na vašem radnom mestu, pre nego ređi odlazak na duže pauze. Na primer, pauza od 5-10 minuta posle 50-60 minuta kontinuirane upotrebe monitora je verovatno bolja nego pauza od 15 minuta na svaka dva sata. Pokušajte da izbegnete naprezanje očiju za vreme kontinuiranog korišćenja ekrana tako što ćete:
 - Posmatrati stvari na različitim udaljenostima posle dugog perioda fokusiranja na ekran.
 - Nastojati da češće trepćete za vreme rada.
 - Polako zatvarati oči i kružiti očima kako biste se odmorili.
 - Podesiti ekran na odgovarajuću visinu i ugao u skladu s vašom visinom.
 - Podesiti osvetljenje i kontrast na odgovarajući nivo.
 - Podesiti ambijentalno osvetljenje da bude slično osvetljenju ekrana, izbegavati fluorescentno osvetljenje i površine koje ne reflektuju previše svetla.
 - Obratite se lekaru ako imate simptome.
- Isključite monitor iz struje ukoliko planirate da ga ne koristite duže vreme.
- Isključite monitor iz struje ukoliko želite da ga očistite blago navlaženom krpom. Ekran možete očistiti suvom krpom kada je napajanje isključeno. Obratite pažnju da nikada ne koristite organski rastvor, poput alkohola ili tečnosti baziranih na amonijaku, za čišćenje monitora.
- Da bi izbegli rizik od šoka ili trajnog oštećenja, ne izlažite monitor prašini, kiši, vodi ili sredini u kojoj ima isuviše vlage.
- Ukoliko se vaš monitor nakvasi, obrišite ga suvom krpom što je pre moguće.
- Ukoliko strana supstanca ili voda uđu u vaš monitor, molimo vas da odmah isključite napajanje i izvučete utičnicu iz struje. Potom, uklonite stranu supstancu ili vodu i pošaljite monitor u servisni centar.
- Ne stavljajte i ne koristite monitor na lokacijama koje su izložene toploti, direktnom suncu ili velikoj hladnoći.
- Da bi zadržali vrhunske karakteristike svog monitora i da bi on duže trajao, molimo vas da koristite monitor na mestima koja su u sledećem rasponu toplote i vlažnosti vazduha.
 - Temperatura: 0-40°C 32-104°F
 - Vlažnost: 20-80% RV

Održavanje

- Da biste zaštitili svoj monitor od mogućeg oštećenja, ne stavljajte prekomeran pritisak na LCD panel. Kada pomerate svoj monitor, uhvatite ga za okvir da biste ga podigli; ne podižite monitor stavljajući ruku ili prste na LCD panel.
- Sredstva za čišćenje na bazi ulja mogu da oštete plastične delove i ponište garanciju.

Važne informacije o urezanoj/fantomnoj slici

- Prilikom svakog napuštanja monitora, pokrenite čuvara ekrana. Uvek aktivirajte aplikaciju za periodično osvežavanje ekrana ukoliko vaš monitor prikazuje nepromenljiv statički sadržaj. Neprekidno prikazivanje statične slike tokom dužeg vremenskog perioda može na ekranu da izazove efekat „urezana slika”;

takođe poznat kao „slika koja ostaje na ekranu” ili „fantomna slika”.

- „Urezana slika”, „slika koja ostaje na ekranu” ili „duh slike” je dobro poznati fenomen u tehnologiji panel monitora. U većini slučajeva „urezana slika”, „slika koja ostaje na ekranu” ili „fantomna slika”, će nestati nakon nekog vremena od isključenja iz struje.

Upozorenje

Neuspešno pokretanje čuvara ekrana, ili aplikacija sa periodičnim osvežavanjem ekrana mogu dovesti do pojave ozbiljnih simptoma „urezane slike”, „slike koja ostaje na ekranu” ili „fantomne slike”, koji neće nestati i koji ne mogu biti popravljani. Oštećenje pomenuto gore nije pokriveno garancijom.

Servisiranje

- Otvor kućišta treba da otvara isključivo osoblje kvalifikovano za servisiranje.
- Ukoliko postoji potreba za bilo kakvim dokumentom da bi se obavila popravka ili integracija, molimo vas da kontaktirate svoj lokalni centar za servisiranje. (Pogledajte kontakt informacije za uslugu navedene u priručniku Važne informacije.)
- Za informacije o transportu, molimo vas pogledajte „Tehničke specifikacije”.
- Nemojte da ostavite svoj monitor u kolima/kamionu gde će biti direktno izložen suncu.

Beleška

Konsultujte se sa servisierom ukoliko monitor ne radi kako treba, ili ukoliko niste sigurni koju proceduru da preduzmete kada sledite instrukcije date u ovom uputstvu za korišćenje.

1.2 Opis oznaka upozorenja

Sledeći pasusi opisuju konvencije korišćene u ovom dokumentu za oznake upozorenja.

Pažnja, Oprez, i Upozorenja

Neki segmenti teksta u ovom priručniku praćeni su slikom i štampani su masnim slovima ili kurzivom. Ti segmenti sadrže savete za pažnju, oprez i upozorenja. Njihovo značenje je sledeće:

Beleška

Ova slika ukazuje na važnu informaciju ili savet koji pomaže da bolje iskoristite svoj računarski sistem.

Opomena

Ova slika ukazuje na informaciju koja govori kako da izbegnete potencijalnu štetu na hardveru ili gubitak podataka.

Upozorenje

Ova slika ukazuje na mogućnost telesne povrede i daje uputstva kako da se problem izbegne.

Neka upozorenja mogu biti prikazana bez prateće slike i u drukčijem formatu. U tim slučajevima je prikaz upozorenja propisan od strane nadležnog regulativnog organa.

1.3 Odbacivanje proizvoda i materijala za pakovanje

Odbačena električna i elektronska oprema - WEEE



This marking on the product or on its packaging illustrates that, under European Directive 2012/19/EU governing used electrical and electronic appliances, this product may not be disposed of with normal household waste. You are responsible for disposal of this equipment through a designated waste electrical and electronic equipment collection. To determine the locations for dropping off such waste electrical and electronic, contact your local government office, the waste disposal organization that serves your household or the store at which you purchased the product.

Your new monitor contains materials that can be recycled and reused. Specialized companies can recycle your product to increase the amount of reusable materials and to minimize the amount to be disposed of.

All redundant packing material has been omitted. We have done our utmost to make the packaging easily separable into mono materials.

Please find out about the local regulations on how to dispose of your old monitor and packing from your sales representative.

Taking back/Recycling Information for Customers

Philips establishes technically and economically viable objectives to optimize the environmental performance of the organization's product, service and activities.

From the planning, design and production stages, Philips emphasizes the important of making products that can easily be recycled. At Philips, end-of-life management primarily entails participation in national take-back initiatives and recycling programs whenever possible, preferably in cooperation with competitors, which recycle all materials (products and related packaging material) in accordance with all Environmental Laws and taking back program with the contractor company.

Your display is manufactured with high quality materials and components which can be recycled and reused.

To learn more about our recycling program please visit

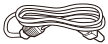
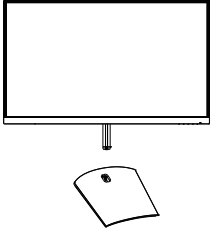
<http://www.philips.com/a-w/about/sustainability.html>

2. Podešavanje monitora

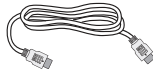
2.1 Instalacija

1 Sadržaj paketa

321E1SC:



Power

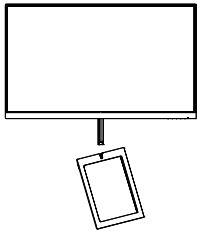


* HDMI



* VGA

322E1C/325E1C:



Power



* HDMI

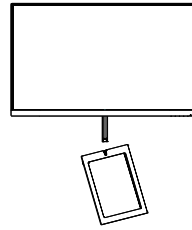


* DP



* VGA

328E1C:



Power



* HDMI



* DP



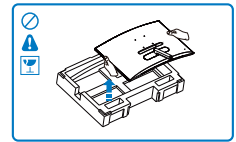
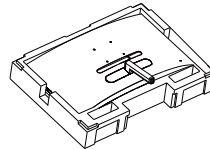
* Audio

* Razlikuje se u zavisnosti od regiona.

2 Instalirajte postolje

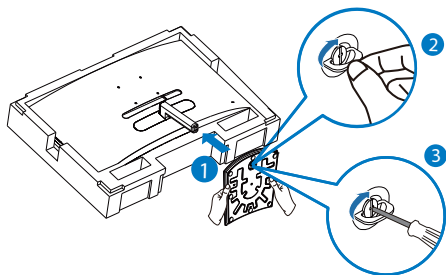
321E1SC

1. Da biste dobro zaštili ovaj monitor i izbegli ogrebotine ili oštećenje monitora, držite monitor licem okrenutim nadole na jastuku prilikom instalacije postolja.

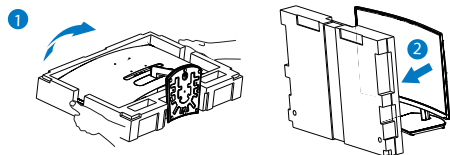


2. (1) Držite postolje monitora sa obe ruke i čvrsto ubacite postolje osnove u stub osnove.
(2) Prstima pritegnite vijak koji se nalazi na dnu postolja.
(3) Pomoću odvijača pritegnite vijak koji se nalazi na dnu postolja i čvrsto povežite postolje s nosačem.

2. Podešavanje monitora

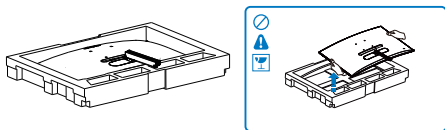


3. Nakon povezivanja postolja, uspravite monitor tako što ćete obema rukama čvrsto držati monitor zajedno sa stiroporom. Sada možete da izvučete stiropor. Obratite pažnju na to da je monitor zakrivljenog dizajna, tako da kada budete izvlačili stiropor, ne pritiskajte panel da biste izbegli lomljenje panela.

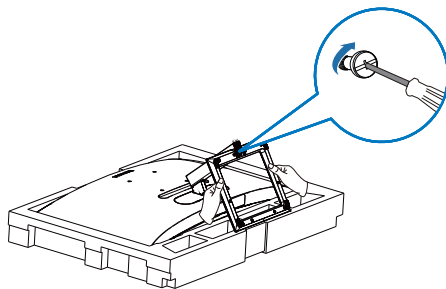


322E1C/325E1C/328E1C

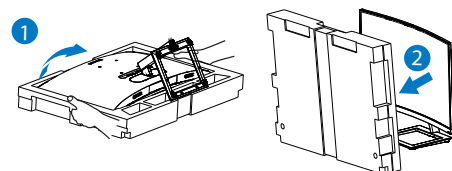
1. Da biste dobro zaštili ovaj monitor i izbegli ogrebotine ili oštećenje monitora, držite monitor licem okrenutim nadole na jastuku prilikom instalacije postolja.



2. (1) Držite postolje monitora sa obe ruke i čvrsto ubacite postolje osnove u stub osnove.
(2) Pomoću odvijača pritegnite vijak koji se nalazi na dnu postolja i čvrsto povežite postolje s nosačem.



3. Nakon povezivanja postolja, uspravite monitor tako što ćete obema rukama čvrsto držati monitor zajedno sa stiroporom. Sada možete da izvučete stiropor. Obratite pažnju na to da je monitor zakrivljenog dizajna, tako da kada budete izvlačili stiropor, ne pritiskajte panel da biste izbegli lomljenje panela.



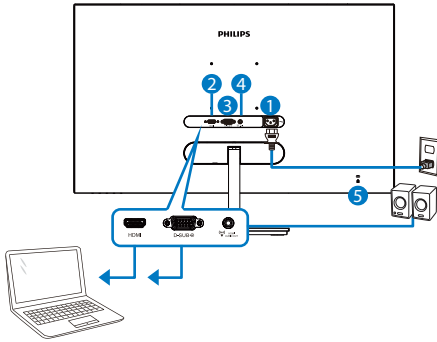
Upozorenje

Ovaj proizvod poseduje zakrivljeni dizajn. Kada spajate/odvajate osnovu, stavite zaštitni materijal ispod monitora i ne pritiskajte monitor nadole kako ga ne biste oštetili.

2. Podešavanje monitora

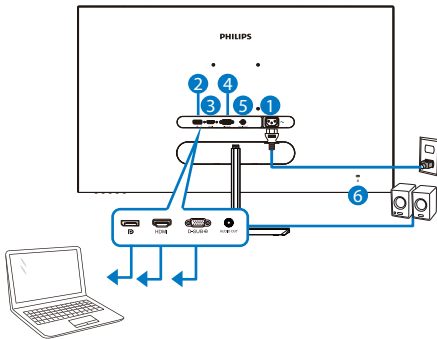
3 Priključivanje na PC

321E1SC



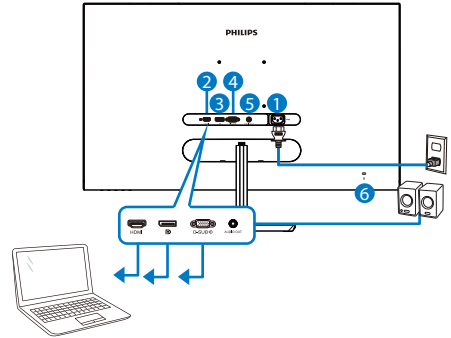
- 1 Priključak izmjenične struje
- 2 HDMI ulaz
- 3 VGA ulaz
- 4 HDMI audio izlaz
- 5 Kensington brava protiv krađe

322E1C



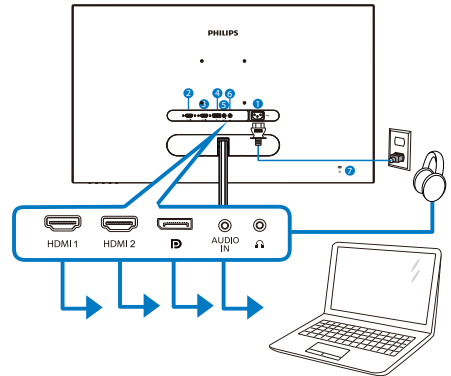
- 1 Priključak izmjenične struje
- 2 DisplayPort ulaz
- 3 HDMI ulaz
- 4 VGA ulaz
- 5 Audio izlaz
- 6 Kensington brava protiv krađe

325E1C



- 1 Priključak izmjenične struje
- 2 HDMI ulaz
- 3 DisplayPort ulaz
- 4 VGA ulaz
- 5 Audio izlaz
- 6 Kensington brava protiv krađe

328E1C



- 1 Priključak izmjenične struje
- 2 HDMI 1 ulaz
- 3 HDMI 2 ulaz
- 4 DisplayPort ulaz
- 5 Audio ulaz
- 6 Priključak za slušalice
- 7 Kensington brava protiv krađe

2. Podešavanje monitora

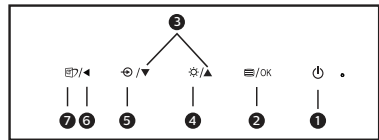
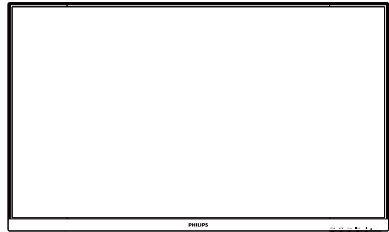
Povežite sa kompjuterom

1. Spojite čvrsto kabl za struju za poledinu monitora.
2. Isključite kompjuter i otkačite njegov kabl za struju.
3. Povežite signalni kabl monitora za video konektor na zadnjoj strani kompjutera.
4. Priključite kabl za napajanje kompjutera i monitora u najbližu utičnicu.
5. Uključite kompjuter i monitor. Ako se na monitoru pojavi slika, instalacija je završena.

2.2 Rad sa monitorom

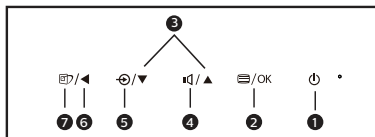
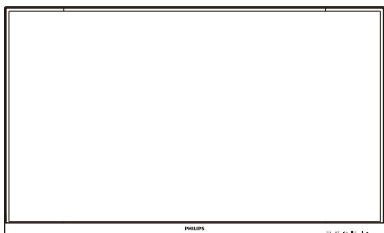
1 Opis prednje strane monitora

321E1SC/322E1C/325E1C



1		Uključivanje i isključivanje napajanja monitora.
2		Pristupanje meniju na ekranu. Potvrđivanje podešavanja menija na ekranu.
3		Podešavanje menija na ekranu.
4		Podesite nivo osvetljenosti.
5		Promena izvora ulaznog signala.
6		Povratak na prethodni nivo menija na ekranu.
7		SmartImage (Pametna slika). Postoji više izbora: FPS (Pucačine) , Racing (Trke), RTS (Strategije), Gamer (Igrač 1), Gamer 2 (Igrač 2), LowBlue Mode (LowBlue režim) i Off (Isključeno).

328E1C



1		Uključivanje i isključivanje napajanja monitora.
2		Pristupanje meniju na ekranu. Potvrđivanje podešavanja menija na ekranu.
3		Podešavanje menija na ekranu.
4		Da podesite ton zvučnika.
5		Promena izvora ulaznog signala.
6		Povratak na prethodni nivo menija na ekranu.
7		SmartImage (Pametna slika). Postoji više izbora: FPS (Pucačine), Racing (Trke), RTS (Strategije), Gamer (Igrač 1), Gamer 2 (Igrač 2), LowBlue Mode (LowBlue režim), SmartUniformity i Off (Isključeno).

2 Opis menija na ekranu

Šta je prikaz na ekranu (OSD)?

Prikaz menija na ekranu (OSD) je opcija svih Philips LCD monitora. On dopušta da krajnji korisnik prilagodi performanse ekrana ili odabere funkcije monitora direktno preko prozora sa uputstvima koji se pojavljuje na ekranu. Interfejs menija na ekranu koji je jednostavan za korišćenje prikazan je ispod:

321E1SC/322E1C/325E1C

	LowBlue Mode	On	
		Off	✓
	Input		
	Picture		
	Audio		
	Color		
	Language		

328E1C

	LowBlue Mode	On	
		Off	✓
	Input		
	Picture		
	SmartSize		
	Audio		
	Color		

Osnovne i jednostavne instrukcije o kontrolnim tasterima

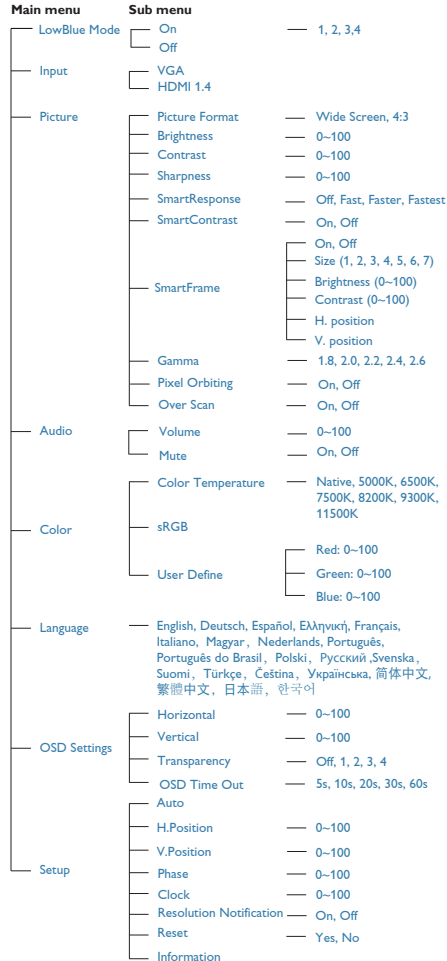
U meniju prikazanom iznad, koristeći tastere naprednjem okviru monitora možete da pomerate pokazivač, a pritiskom na taster OK (U redu) da potvrdite izbor ili izmenu.

2. Podešavanje monitora

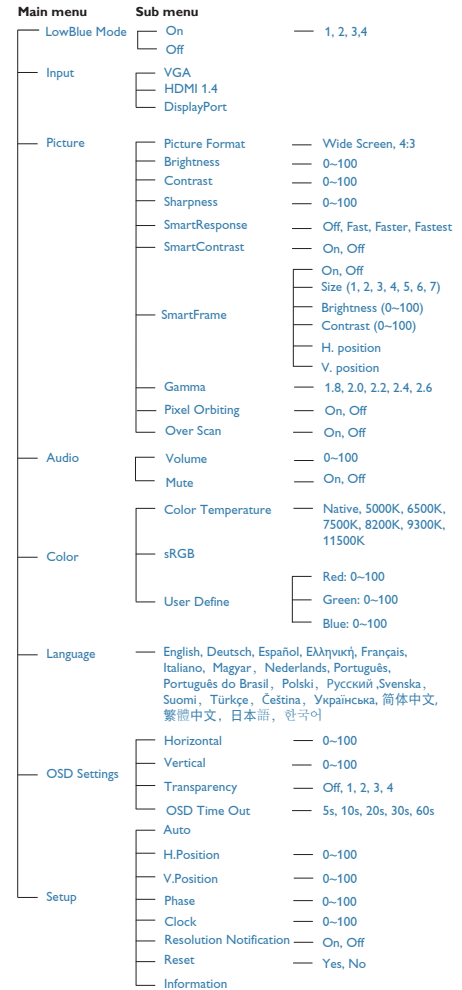
Meni na ekranu

Na donjoj skici prikazana je opšta struktura menija na ekranu. Možete je koristiti kao referencu kada ubuduće budete želeli da nadete sopstveni put za razna podešavanja.

321E1SC



322E1C/325E1C



2. Podešavanje monitora

328E1C

Main menu	Sub menu		
LowBlue Mode	On	1, 2, 3,4	
	Off		
Input	1 HDMI 2.0		
	2 HDMI 2.0		
	DisplayPort		
Picture	Brightness	0~100	
	Contrast	0~100	
	Sharpness	0~100	
	SmartResponse	Off, Fast, Faster, Fastest	
	SmartContrast	On, Off	
	SmartFrame	On, Off	
		Size (1, 2, 3, 4, 5, 6, 7)	
		Brightness (0~100)	
		Contrast (0~100)	
		H. position	
V. position			
Gamma	1.8, 2.0, 2.2, 2.4, 2.6		
Pixel Orbiting	On, Off		
Over Scan	On, Off		
SmartSize	Panel Size	17": (5:4)	
		19": (5:4)	
		19"W: (16:10)	
		22"W: (16:10)	
		18.5"W: (16:9)	
		19.5"W: (16:9)	
		20"W: (16:9)	
		21.5"W: (16:9)	
		23"W: (16:9)	
		24"W: (16:9)	
		27"W: (16:9)	
		31.5"W(16:9)	
	1:1		
Aspect			
Audio	Volume	0~100	
	Stand-Alone	On, Off	
	Mute	On, Off	
	Audio Source	Audio In, HDMI1,HDMI2, DisplayPort	
	Color Temperature	Native, 5000K, 6500K, 7500K, 8200K, 9300K, 11500K	
Color	sRGB		
	User Define	Red: 0~100	
		Green: 0~100	
Blue: 0~100			
Language	English, Deutsch, Español, Ελληνική, Français, Italiano, Magyar, Nederlands, Português, Português do Brasil, Polski, Русский, Svenska, Suomi, Türkçe, Čeština, Українська, 简体中文, 繁體中文, 日本語, 한국어		
OSD Settings	Horizontal	0~100	
	Vertical	0~100	
	Transparency	Off, 1, 2, 3, 4	
	OSD Time Out	5s, 10s, 20s, 30s, 60s	
	Resolution Notification	On, Off	
Setup	DisplayPort	1.1, 1.2	
	Reset	Yes, No	
	Information		

3 Obaveštenje o rezoluciji

Ovaj monitor dizajniran je za optimalan rad na svojoj osnovnoj rezoluciji od 321E1SC/322E1C: 1920x1080 pri 60Hz 325E1C: 1920x1080 pri 60Hz(analogni ulaz)&2560x1440 pri 60Hz(digitalno ulaz)

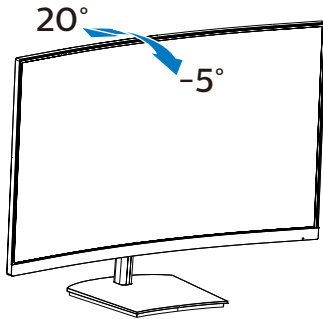
328E1C: 3840x2160 pri 60Hz. Kada se monitor uključi u drugačijoj rezoluciji, pojaviće se upozorenje: Use 321E1SC/322E1C: 1920x1080 325E1C: 1920x1080(analogni ulaz)&2560x1440(digitalno ulaz) 328E1C: 3840x2160 for best results. (Koristite za najbolje rezultate.)

Prikazivanje upozorenja o osnovnoj rezoluciji može se isključiti u opciji Setup (podešavanja) u meniju na ekranu.

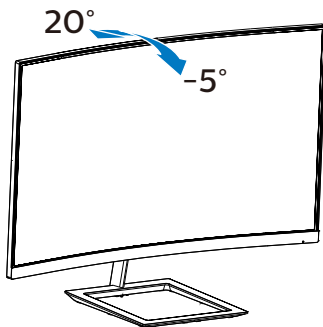
4 Fizička funkcija

Nagib

321E1SC



322E1C/325E1C/328E1C



 Upozorenje

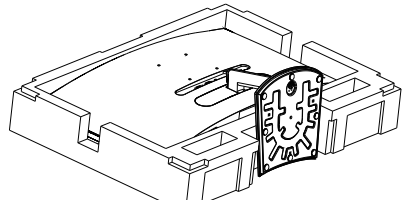
- Da biste izbegli potencijalno oštećenje ekrana, npr. odvajanje ekrana, pazite da se monitor ne naginje nadole za više od -5 stepeni.
- Ne pritiskajte ekran dok podešavate ugao monitora. Držite samo za okvir.

2.3 Uklonite postolje osnove i osnovu

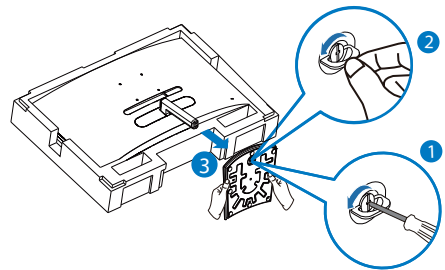
Pre nego što počnete da rastavljate osnovu monitora, molimo vas da pratite instrukcije ispod da biste izbegli oštećenje ili povredu.

321E1SC

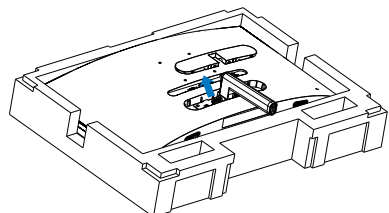
1. Postavite monitor ekranom nadole na glatku površinu. Budite pažljivi kako ne biste ogrebali ili oštetili ekran.



2. (1) Pomoću odvijača otpustite vijak koji se nalazi na dnu postolja.
(2) Prstima otpustite vijak koji se nalazi na dnu osnove, a zatim uklonite osnovu sa postolja.

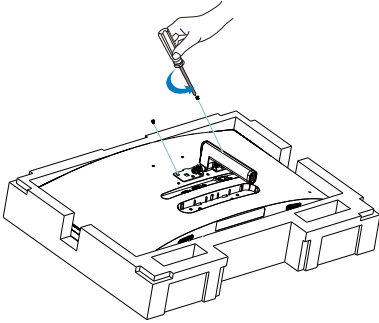


3. Prstima uklonite zglobni poklopac sa tela monitora.



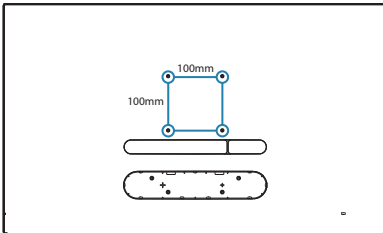
2. Podešavanje monitora

4. Pomoću odvijača uklonite vijke na nosaču, a zatim uklonite nosač/postolje sa monitora.



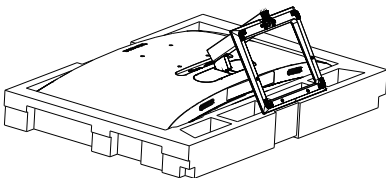
Beleška

Ovaj monitor prihvata VESA-usklađeni interfejs za montiranje dimenzija 100 mm × 100 mm. Zavrtanj M4 za VESA montiranje. Uvek kontaktirajte proizvođača za montiranje na zid.

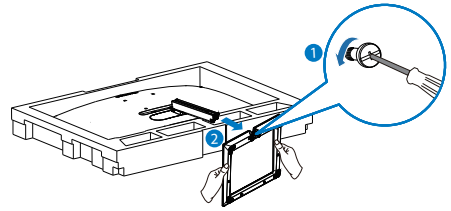


322E1C/325E1C/328E1C

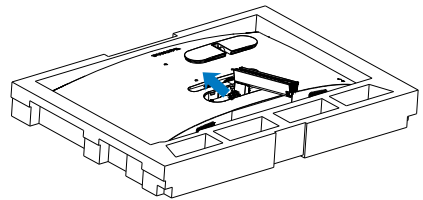
1. Postavite monitor ekranom nadole na glatku površinu. Budite pažljivi kako ne biste ogrebali ili oštetili ekran.



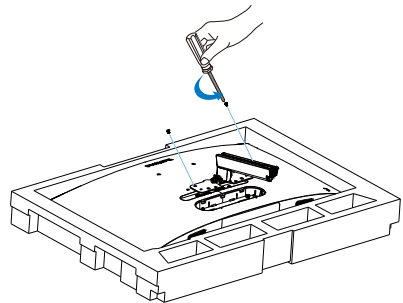
2. Pomoću odvijača otpustite vijak koji se nalazi na dnu postolja i uklonite postolje s nosača.



3. Prstima uklonite zglobovi poklopac sa tela monitora.



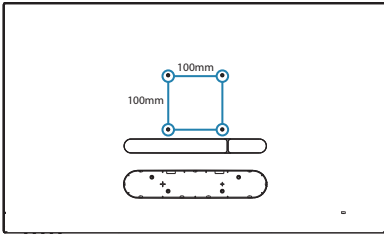
4. Pomoću odvijača uklonite vijke na nosaču, a zatim uklonite nosač/postolje sa monitora.



Beleška

Ovaj monitor prihvata VESA-usklađeni interfejs za montiranje dimenzija 100 mm × 100 mm. Zavrtanj M4 za VESA montiranje. Uvek kontaktirajte proizvođača za montiranje na zid.

2. Podešavanje monitora

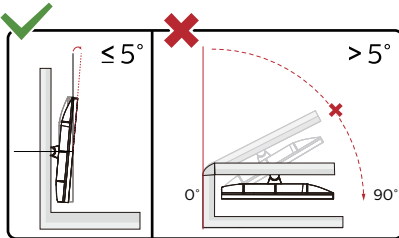


⚠ Upozorenje

Ovaj proizvod poseduje zakrivljeni dizajn. Kada spajate/odvajate osnovu, stavite zaštitni materijal ispod monitora i ne pritiskajte monitor nadole kako ga ne biste oštetili.

📌 Beleška

Kupite odgovarajući komplet za montažu na zid, u suprotnom će razdaljina između signalnog kabla koji se uključuje sa zadnje strane i zida biti prekratka.



* Dizajn monitora se može razlikovati od prikazanih na ilustraciji.

⚠ Upozorenje

- Da biste izbegli potencijalno oštećenje ekrana, npr. odvajanje ekrana, pazite da se monitor ne naginje nadole za više od -5 stepeni.
- Ne pritiskajte ekran dok podešavate ugao monitora. Držite samo za okvir.

3. Optimizacija slike

3.1 SmartImage

1 Šta je to?

SmartImage nudi unapred obavljena podešavanja koja optimiziraju ekran za razne vrste sadržaja, dinamično podešavajući osvetljenje, kontrast, boju i oštrinu u stvarnom vremenu. Bilo da radite sa tekstualnim aplikacijama, prikazujete slike ili gledate video, Philips SmartImage isporučuje optimizovan rad monitora.

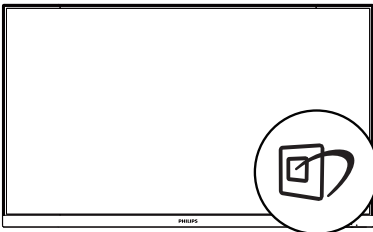
2 Zašto mi je to potrebno?

Želite monitor koji pruža optimizovan prikaz svih vaših omiljenih tipova sadržaja, SmartImage softver dinamično podešava osvetljenje, kontrast, boju i oštrinu u realnom vremenu da bi povećao vaše uživanje u gledanju monitora.

3 Kako radi?

SmartImage predstavlja ekskluzivnu, vodeću snagu Philips tehnologije koja analizira sadržaj prikazan na ekranu. Na osnovu scenarija koji ste odabrali, SmartImage dinamično povećava kontrast, zasićenje boja i oštrinu slika da bi poboljšao prikazani sadržaj – sve u realnom vremenu, sa pritiskom na jedan taster.

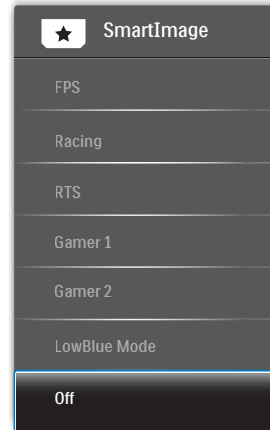
4 Kako aktivirati SmartImage?



321E1SC/322E1C/325E1C

1. Prebacite nalevo da biste pokrenuli SmartImage meni na ekranu.
2. Prebacite nagore ili nadole da biste izabrali FPS (Pucačine), Racing (Trke), RTS (Strategije), Gamer (Igrač 1), Gamer 2 (Igrač 2), LowBlue Mode (LowBlue režim) i Off (Isključeno).
3. SmartImage će ostati na ekranu 5 sekundi, ukoliko prethodno ne prebacite nalevo radi potvrde.

Postoji više izbora: FPS (Pucačine), Racing (Trke), RTS (Strategije), Gamer (Igrač 1), Gamer 2 (Igrač 2), LowBlue Mode (LowBlue režim) i Off (Isključeno).



- **FPS (Pucačine):** Za igranje pucačina iz prvog lica. Poboljšava nivo detalja crne teme.
- **Racing (Trke):** Za igranje trkačkih igara. Pruža najbrže vreme odziva i visoku zasićenost boja.
- **RTS (Strategije):** Za igranje strategija u realnom vremenu, korisnički izabran deo može da bude označen za strateške igre (putem SmartFramea). Kvalitet slike je moguće posebno podesiti za označeni deo.

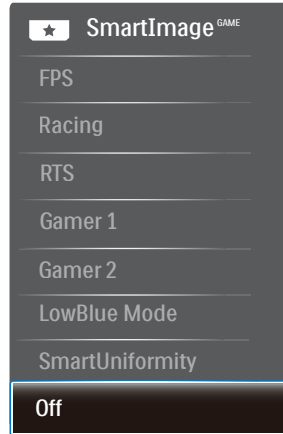
3. Optimizacija slike

- **Gamer 1 (Igrač 1):** Željena podešavanja korisnika sačuvana kao Igrač 1.
- **Gamer 2 (Igrač 2):** Željena podešavanja korisnika sačuvana kao Igrač 2.
- **LowBlue Mode (LowBlue režim):** LowBlue režim za jednostavnu produktivnost za oči Istraživanja su pokazala da, kao što ultraljubičasti zraci mogu da oštete oči, tako i zraci plavog svetla kratkotalasne dužine sa LED ekrana mogu da oštete oči i vremenom utiču na vid. Razvijeno za vašu dobrobit, podešavanje za Philips LowBlue režim koristi pametnu softversku tehnologiju za smanjivanje štetnog kratkotalasnog plavog svetla.
- **Off (Isključeno):** Bez optimizacije od strane SmartImage.

328E1C

1. Prebacite nalevo da biste pokrenuli SmartImage meni na ekranu.
2. Prebacite nagore ili nadole da biste izabrali FPS (Pucačine), Racing (Trke), RTS (Strategije), Gamer (Igrač 1), Gamer 2 (Igrač 2), LowBlue Mode (LowBlue režim), SmartUniformity i Off (Isključeno).
3. SmartImage će ostati na ekranu 5 sekundi, ukoliko prethodno ne prebacite nalevo radi potvrde.

Postoji više izbora: FPS (Pucačine), Racing (Trke), RTS (Strategije), Gamer (Igrač 1), Gamer 2 (Igrač 2), LowBlue Mode (LowBlue režim), SmartUniformity i Off (Isključeno).



- **FPS (Pucačine):** Za igranje pucačina iz prvog lica. Poboljšava nivo detalja crne teme.
- **Racing (Trke):** Za igranje trkačkih igara. Pruža najbrže vreme odziva i visoku zasićenost boja.
- **RTS (Strategije):** Za igranje strategija u realnom vremenu, korisnički izabran deo može da bude označen za strateške igre (putem SmartFramea). Kvalitet slike je moguće posebno podesiti za označeni deo.
- **Gamer 1 (Igrač 1):** Željena podešavanja korisnika sačuvana kao Igrač 1.
- **Gamer 2 (Igrač 2):** Željena podešavanja korisnika sačuvana kao Igrač 2.
- **LowBlue Mode (LowBlue režim):** LowBlue režim za jednostavnu produktivnost za oči Istraživanja su pokazala da, kao što ultraljubičasti zraci mogu da oštete oči, tako i zraci plavog svetla kratkotalasne dužine sa LED ekrana mogu da oštete oči i vremenom utiču na vid. Razvijeno za vašu dobrobit, podešavanje za Philips LowBlue režim koristi pametnu softversku tehnologiju za

- smanjivanje štetnog kratkotalasnog plavog svetla.
- **SmartUniformity:** Promene u osvetljenosti i prikazu boja na različitim delovima ekrana predstavljaju uobičajenu pojavu među LCD monitorima. Tipična izmerena uniformnost je između 75 i 80%. Omogućavanjem funkcije Philips SmartUniformity uniformnost ekrana povećava se na preko 95%. To daje postojaniji i verniji prikaz slike.
- **Off (Isključeno):** Bez optimizacije od strane SmartImage.

3.2 SmartContrast

1 Šta je to?

Jedinstvena tehnologija koja dinamično analizira prikazani sadržaj i automatski optimizuje odnos kontrasta LCD monitora za maksimalnu vezuelnu jasnoću i uživanje u gledanju, ubrzavajući pozadinsko osvetljenje za jasnije, oštrije i svetlije slike ili zatamnjujući pozadinsko osvetljenje za jasan prikaz slika na mračnim pozadinama.

2 Zašto mi je to potrebno?

Želite najbolju vizuelnu jasnoću i uživanje u gledanju svake vrste sadržaja. SmartContrast dinamično kontroliše kontrast i podešava pozadinsko osvetljenje za jasnije, oštrije i svetlije igranje igrice i video slika ili prikazuje jasan, čitljiv tekst za kancelarijski rad. Smanjujuci električnu potrošnju vašeg monitora, štedite troškove energije i produžujete život svog monitora.

3 Kako radi?

Kada aktivirate SmartContrast, on će analizirati sadržaj koji prikazujete u realnom vremenu radi podešavanja boje i kontrole intenziteta pozadine. Ova funkcija će dinamično povećati kontrast radi velikog iskustva u zabavi prilikom gledanja video zapisa ili igranja igrice.

4. AMD FreeSync

(321E1SC/322E1C/325E1C)



Igranje na računaru dugo je predstavljalo nesavršen doživljaj zato što grafički procesori i monitori imaju različite učestanosti osvežavanja. Ponekad grafički procesor može da prikaže mnoštvo novih slika tokom jednog osvežavanja monitora, a monitor će prikazati delove svake slike kao jednu sliku. Naziv za ovo je „preklapanje“. Igrači mogu da reše problem „preklapanja“ pomoću funkcije pod nazivom „v-sync“, ali prikaz slike može da postane isprekidan dok grafički procesor čeka da monitor traži osvežavanje pre prikazivanja novih slika.

Brzina odziva pokazivača miša i ukupni broj kadrova u sekundi takođe se smanjuju uz funkciju v-sync. Tehnologija AMD FreeSync eliminiše sve te probleme tako što grafičkom procesoru omogućava da osveži monitor kada je spremna nova slika, što igračima pruža neverovatno gladak i brz prikaz igara bez „preklapanja“.

Sledi lista kompatibilnih grafičkih kartica.

- AMD Radeon R9 295X2
- AMD Radeon R9 290X
- AMD Radeon R9 290
- AMD Radeon R9 285
- AMD Radeon R7 260X
- AMD Radeon R7 260
- Procesor A-serije Desktop i Mobility APU-ovi
 - AMD A10-7890K
 - AMD A10-7870K
 - AMD A10-7850K
 - AMD A10-7800
 - AMD A10-7700K
 - AMD A8-7670K
 - AMD A8-7650K
 - AMD A8-7600
 - AMD A6-7400K
- Operativni sistem
 - Windows 10/8.1/8/7
- Grafička kartica: R9 serija 290/300 i R7 serija 260
 - AMD Radeon R9 serija 300
 - AMD Radeon R9 Fury X
 - AMD Radeon R9 360
 - AMD Radeon R7 360

5. Adaptive Sync

(328E1C)



Adaptive Sync

Igranje na računaru dugo je predstavljalo nesavršen doživljaj zato što grafički procesori i monitori imaju različite učestanosti osvežavanja. Ponekad grafički procesor može da prikaže mnoštvo novih slika tokom jednog osvežavanja monitora, a monitor će prikazati delove svake slike kao jednu sliku. Naziv za ovo je „preklapanje“. Igrači mogu da reše problem „preklapanja“ pomoću funkcije pod nazivom „v-sync“, ali prikaz slike može da postane isprekidan dok grafički procesor čeka da monitor traži osvežavanje pre prikazivanja novih slika.

Brzina odziva pokazivača miša i ukupni broj kadrova u sekundi takođe se smanjuju uz funkciju v-sync. Tehnologija AMD Adaptive Sync™ eliminiše sve te probleme tako što grafičkom procesoru omogućava da osveži monitor kada je spremna nova slika, što igračima pruža neverovatno gladak i brz prikaz igara bez „preklapanja“.

Sledi lista kompatibilnih grafičkih kartica.

- AMD Radeon R7 360
- AMD Radeon R9 295X2
- AMD Radeon R9 290X
- AMD Radeon R9 290
- AMD Radeon R9 285
- AMD Radeon R7 260X
- AMD Radeon R7 260
- Procesor A-serije Desktop i Mobility APU-ovi
 - AMD A10-7890K
 - AMD A10-7870K
 - AMD A10-7850K
 - AMD A10-7800
 - AMD A10-7700K
 - AMD A8-7670K
 - AMD A8-7650K
 - AMD A8-7600
 - AMD A6-7400K
- Operativni sistem
 - Windows 10/8.1/8/7
- Grafička kartica: R9 serija 290/300 i R7 serija 260
 - AMD Radeon R9 serija 300
 - AMD Radeon R9 Fury X
 - AMD Radeon R9 360

6. Tehničke specifikacije

Slika/Prikaz	
Tip ekrana monitora	VA
Pozadinsko svetlo	W-LED sistem
Veličina panela	31,5" Š (80cm)
Format slike	16:9
Razdoblje piksela	321E1SC/322E1C: 0,364 x 0,364mm 325E1C: 0,272 x 0,272mm 328E1C: 0,182 x 0,182mm
Opseg kontrasta (tip.)	321E1SC/322E1C/325E1C: 3000:1 328E1C: 2500:1
Optimalna rezolucija	321E1SC/322E1C: 1920 x 1080 pri 60Hz 325E1C: 1920 x 1080 pri 60Hz(analogno), 2560 x 1440 pri 60Hz(digitalno) 328E1C: 3840 x 2160 pri 60Hz
Ugao gledanja	178° (H) / 178° (V) pri C/R > 10 (tip.)
Poboljšanje slike	SmartImage
Prikaz boja	321E1SC/322E1C/325E1C: 16,7M 328E1C: 1,07B
Vertikalna frekvencija osvežavanja	321E1SC: 48Hz - 75Hz(VGA, HDMI, AMD FreeSync for HDMI) 322E1C/325E1C: 48Hz - 75Hz(VGA, HDMI, DP, AMD FreeSync for HDMI, AMD FreeSync for DP) 328E1C: 48Hz - 60Hz (HDMI, DP, Adaptive Sync for HDMI, Adaptive Sync for DP)
Horizontalna frekvencija	321E1SC: 30KHz - 85KHz(VGA, HDMI, AMD FreeSync for HDMI) 322E1C: 30KHz - 85KHz(VGA, HDMI, DP, AMD FreeSync for HDMI, AMD FreeSync for DP) 325E1C: 30KHz - 114KHz(VGA, HDMI, AMD FreeSync for HDMI), 114KHz - 114KHz (DP, AMD FreeSync for DP) 328E1C: 30KHz - 83KHz (digitalno), 30KHz - 85KHz (HDMI, DP, Adaptive Sync for HDMI, Adaptive Sync for DP)

6. Tehničke specifikacije

Slika/Prikaz	
Skala boja	DA (325E1C/328E1C)
sRGB	DA
LowBlue režim	DA
Bez treperenja	DA
AMD FreeSync	DA (321E1SC/322E1C/325E1C)
Adaptive Sync	DA (328E1C)
Delta E	DA (328E1C)
SmartUniformity	DA (328E1C)
Povezivanje	
Ulaz za signal	321E1SC: Analogno: VGA; Digitalno, HDCP: HDMI 1.4 322E1C/325E1C: Analogno: VGA; Digitalno, HDCP: HDMI 1.4, DisplayPort 1.2 328E1C: Digitalno, HDCP: HDMI 2.0 x 2, DisplayPort 1.2
Audio Ulaz/Izlaz	328E1C: Audio ulaz za računar, izlaz za slušalice 321E1SC/322E1C/325E1C: Audio izlaz
Ulazni signal	Odvojeni Sync, Sync na zelenom
Ugodnost	
Ugrađeni zvučnik	3W x 2 (328E1C)
Jezici menija na ekranu	Engleski, nemački, španski, grčki, francuski, italijanski, mađarski, holandski, portugalski, brazilski portugalski, poljski, ruski, švedski, finski, turski, češki, ukrajinski, pojednostavljeni kineski, tradicionalni kineski, japanski, korejski
Druge pogodnosti	Kensington brava, VESA montiranje (100×100 mm)
Plug and Play (prikluči i pusti) kompatibilnost	DDC/CI, Mac OSX, sRGB, Windows 10/8.1/8/7
Stalak	
Nagib	-5° / +20°

321E1SC

Napajanje			
Potrošnja	Ulazni AC napon na 100 VAC, 50Hz	Ulazni AC napon na 115 VAC, 60Hz	Ulazni AC napon na 230 VAC, 50Hz
Normalan rad	36,90 W (tip.)	37,00 W (tip.)	37,10 W (tip.)
Režim spavanja (pripravnosti)	< 0,5 W (tip.)	< 0,5 W (tip.)	< 0,5 W (tip.)
Režim isključenosti	< 0,3 W (tip.)	< 0,3 W (tip.)	< 0,3 W (tip.)
Rasipanje toplote*	Ulazni AC napon na 100 VAC, 50Hz	Ulazni AC napon na 115 VAC, 60Hz	Ulazni AC napon na 230 VAC, 50Hz

6. Tehničke specifikacije

Normalan rad	125,94 BTU/hr (tip.)	126,28 BTU/hr (tip.)	126,62 BTU/hr (tip.)
Režim spavanja (pripravnosti)	< 1,71 BTU/hr (tip.)	< 1,71 BTU/hr (tip.)	< 1,71 BTU/hr (tip.)
Režim isključenosti	< 1,02 BTU/hr (tip.)	< 1,02 BTU/hr (tip.)	< 1,02 BTU/hr (tip.)
Svetleća dioda za pokazivanje napajanja	Režim je uključen: Belo, režim za čekanje/spavanje: Belo (trepćuće)		
Napajanje	Ugrađeni, 100-240VAC, 50-60Hz		

322E1C

Napajanje			
Potrošnja	Ulazni AC napon na 100 VAC, 50Hz	Ulazni AC napon na 115 VAC, 60Hz	Ulazni AC napon na 230 VAC, 50Hz
Normalan rad	40,50 W (tip.)	40,60 W (tip.)	40,70 W (tip.)
Režim spavanja (pripravnosti)	< 0,3 W (tip.)	< 0,3 W (tip.)	< 0,3 W (tip.)
Režim isključenosti	< 0,3 W (tip.)	< 0,3 W (tip.)	< 0,3 W (tip.)
Rasipanje toplote*	Ulazni AC napon na 100 VAC, 50Hz	Ulazni AC napon na 115 VAC, 60Hz	Ulazni AC napon na 230 VAC, 50Hz
Normalan rad	138,23 BTU/hr (tip.)	138,57 BTU/hr (tip.)	138,91 BTU/hr (tip.)
Režim spavanja (pripravnosti)	< 1,02 BTU/hr (tip.)	< 1,02 BTU/hr (tip.)	< 1,02 BTU/hr (tip.)
Režim isključenosti	< 1,02 BTU/hr (tip.)	< 1,02 BTU/hr (tip.)	< 1,02 BTU/hr (tip.)
Svetleća dioda za pokazivanje napajanja	Režim je uključen: Belo, režim za čekanje/spavanje: Belo (trepćuće)		
Napajanje	Ugrađeni, 100-240VAC, 50-60Hz		

325E1C

Napajanje			
Potrošnja	Ulazni AC napon na 100 VAC, 50Hz	Ulazni AC napon na 115 VAC, 60Hz	Ulazni AC napon na 230 VAC, 50Hz
Normalan rad	47,20 W (tip.)	47,30 W (tip.)	47,40 W (tip.)
Režim spavanja (pripravnosti)	< 0,3 W (tip.)	< 0,3 W (tip.)	< 0,3 W (tip.)
Režim isključenosti	< 0,3 W (tip.)	< 0,3 W (tip.)	< 0,3 W (tip.)
Rasipanje toplote*	Ulazni AC napon na 100 VAC, 50Hz	Ulazni AC napon na 115 VAC, 60Hz	Ulazni AC napon na 230 VAC, 50Hz
Normalan rad	161,09 BTU/hr (tip.)	161,43 BTU/hr (tip.)	161,77 BTU/hr (tip.)

6. Tehničke specifikacije

Režim spavanja (pripravnosti)	< 1,02 BTU/hr (tip.)	< 1,02 BTU/hr (tip.)	< 1,02 BTU/hr (tip.)
Režim isključenosti	< 1,02 BTU/hr (tip.)	< 1,02 BTU/hr (tip.)	< 1,02 BTU/hr (tip.)
Svetleća dioda za pokazivanje napajanja	Režim je uključen: Belo, režim za čekanje/spavanje: Belo (trepćuće)		
Napajanje	Ugrađeni, 100-240VAC, 50-60Hz		

328E1C

Napajanje			
Potrošnja	Ulazni AC napon na 100 VAC, 50Hz	Ulazni AC napon na 115 VAC, 60Hz	Ulazni AC napon na 230 VAC, 50Hz
Normalan rad	61,81 W (tip.)	61,08 W (tip.)	60,09 W (tip.)
Režim spavanja (pripravnosti)	< 0,5 W (tip.)	< 0,5 W (tip.)	< 0,5 W (tip.)
Režim isključenosti	< 0,3 W (tip.)	< 0,3 W (tip.)	< 0,3 W (tip.)
Rasipanje toplote*	Ulazni AC napon na 100 VAC, 50Hz	Ulazni AC napon na 115 VAC, 60Hz	Ulazni AC napon na 230 VAC, 50Hz
Normalan rad	210,96 BTU/hr (tip.)	208,46 BTU/hr (tip.)	205,09 BTU/hr (tip.)
Režim spavanja (pripravnosti)	< 1,71 BTU/hr (tip.)	< 1,71 BTU/hr (tip.)	< 1,71 BTU/hr (tip.)
Režim isključenosti	< 1,02 BTU/hr (tip.)	< 1,02 BTU/hr (tip.)	< 1,02 BTU/hr (tip.)
Svetleća dioda za pokazivanje napajanja	Režim je uključen: Belo, režim za čekanje/spavanje: Belo (trepćuće)		
Napajanje	Ugrađeni, 100-240VAC, 50-60Hz		

Dimenzije	
Proizvod sa postoljem (ŠxVxD)	321E1SC: 709 x 520 x 248 mm 322E1C/325E1C/328E1C: 709 x 523 x 281 mm
Proizvod bez postolja (ŠxVxD)	709 x 425 x 88 mm
Proizvod sa pakovanjem (ŠxVxD)	321E1SC: 800 x 616 x 224 mm 322E1C/325E1C/328E1C: 800 x 625 x 236 mm
Težina	
Proizvod sa postoljem	321E1SC: 7,68 kg 322E1C: 7,10 kg 325E1C: 7,34 kg 328E1C: 7,71 kg
Proizvod bez postolja	321E1SC: 6,26 kg 322E1C: 6,28 kg 325E1C: 6,52 kg 328E1C: 6,89 kg

6. Tehničke specifikacije

Proizvod sa pakovanjem	321E1SC: 10,60 kg 322E1C: 10,01 kg 325E1C: 10,25 kg 328E1C: 10,51 kg
------------------------	---

Stanje rada

Raspon temperature (tokom rada)	Od 0°C do 40°C
Relativna vlažnost (tokom rada)	Od 20% do 80%
Atmosferski pritisak (tokom rada)	Od 700 hPa do 1060 hPa
Raspon temperature (kada ne radi)	Od -20°C do 60°C
Relativna vlažnost (kada ne radi)	Od 10% do 90%
Atmosferski pritisak (kada ne radi)	Od 500 hPa do 1060 hPa

Okruženje

ROHS	DA
Pakovanje	100% se može reciklirati
Posebne substance	Kućište 100% bez PVC-a i BFR-a

Kutija

Obojeni	Bela / Crna
Završna obrada	Tekstura

Beleška

1. Ovi podaci su podložni promenama bez obaveštenja. Iđi na www.philips.com/support da preuzmete najnoviju verziju pamfleta.
2. SmartUniformity i Delta E informativni listovi se nalaze u kutiji.

6.1 Rezolucija i unapred podešeni režimi

1 Maksimalna rezolucija

321E1SC/322E1C:

1920 x 1080, na 60Hz (analogni ulaz)

1920 x 1080, na 75Hz (digitalno ulaz)

325E1C:

1920 x 1080, na 60Hz (analogni ulaz)

2560 x 1440, na 75Hz (digitalno ulaz)

328E1C:

3840x2160, na 60Hz (digitalno ulaz)

2 Preporučena rezolucija

321E1SC/322E1C:

1920 x 1080, na 60Hz (digitalno ulaz)

325E1C:

1920 x 1080, na 60Hz (analogni ulaz)

2560 x 1440, na 60Hz (digitalno ulaz)

328E1C:

3840x2160, na 60Hz (digitalno ulaz)

321E1SC/322E1C:

H. frekvencija (kHz)	Rezolucija	V. frekvencija (Hz)
31,47	720x400	70,09
31,47	640x480	59,94
35,00	640x480	66,67
37,86	640x480	72,81
37,50	640x480	75,00
37,88	800x600	60,32
46,88	800x600	75,00
48,36	1024x768	60,00
60,02	1024x768	75,03
63,89	1280x1024	60,02
79,98	1280x1024	75,03
55,94	1440x900	59,89
70,64	1440x900	74,98
65,29	1680x1050	59,95
67,50	1920x1080	60,00
83,89	1920x1080	74,97

325E1C:

H. frekvencija (kHz)	Rezolucija	V. frekvencija (Hz)
31,47	720 x 400	70,09
31,47	640 x 480	59,94
35,00	640 x 480	66,67
37,86	640 x 480	72,81
37,50	640 x 480	75,00
37,88	800 x 600	60,32
46,88	800 x 600	75,00
48,36	1024 x 768	60,00
60,02	1024 x 768	75,03
44,77	1280x 720	59,86
63,89	1280 x 1024	60,02
79,98	1280 x 1024	75,03
55,94	1440 x 900	59,89
70,64	1440 x 900	74,98
65,29	1680 x 1050	59,95
67,50	1920 x 1080	60,00

328E1C:

H. frekvencija (kHz)	Rezolucija	V. frekvencija (Hz)
31,47	720 x 400	70,09
31,47	640 x 480	59,94
35,00	640 x 480	66,67
37,86	640 x 480	72,81
37,50	640 x 480	75,00
37,88	800 x 600	60,32
46,88	800 x 600	75,00
48,36	1024 x 768	60,00
60,02	1024 x 768	75,03
44,77	1280x 720	59,86
63,89	1280 x 1024	60,02
79,98	1280 x 1024	75,03
55,94	1440 x 900	59,89
70,64	1440 x 900	74,98
65,29	1680 x 1050	59,95
67,50	1920 x 1080	60,00
67,50	3840 x 2160	30,00
135,00	3840 x 2160	60,00
133,29	1920x2160	59,99

 **Beleška**

Imajte na umu da monitor najbolje radi pri nativnoj rezoluciji od 321E1SC/322E1C: 1920x1080 pri 60Hz 325E1C: 1920x1080 pri 60Hz(analogni ulaz)&2560x1440 pri 60Hz(digitalno ulaz) 328E1C: 3840x2160 pri 60Hz. Za najbolji kvalitet prikaza, molimo pratite preporuku za ovu rezoluciju.

7. Štednja energije

Ukoliko imate VESA DPM karticu o saglasnosti sa ekranom ili softver instaliran na svom računaru, monitor može automatski smanjiti potrošnju električne energije kada ga ne koristite. Ukoliko se detektuje unos sa tastature, miša ili sa drugog uređaja za unos, monitor će se automatski „probuditi”. Naredna tabela pokazuje potrošnju električne struje i signalizaciju ove osobine automatske štednje električne energije:

321E1SC:

Definicija upravljanja potrošnjom električne energije					
VESA režim	Video	H-sync	V-sync	Električna energija u upotrebi	Boja svetleće diode
Aktivno	UKLJUČENO	Da	Da	37,00 W (tip.) 43,70 W (maks.)	Belo
Režim spavanja (pripravnosti)	ISKLJUČENO	Ne	Ne	0,5 W (tip.)	Belo (trepćuće)
Režim isključenosti	ISKLJUČENO	-	-	0,3 W (tip.)	ISKLJUČENO

322E1C:

Definicija upravljanja potrošnjom električne energije					
VESA režim	Video	H-sync	V-sync	Električna energija u upotrebi	Boja svetleće diode
Aktivno	UKLJUČENO	Da	Da	40,60 W (tip.) 50,40 W (maks.)	Belo
Režim spavanja (pripravnosti)	ISKLJUČENO	Ne	Ne	0,3 W (tip.)	Belo (trepćuće)
Režim isključenosti	ISKLJUČENO	-	-	0,3 W (tip.)	ISKLJUČENO

325E1C:

Definicija upravljanja potrošnjom električne energije					
VESA režim	Video	H-sync	V-sync	Električna energija u upotrebi	Boja svetleće diode
Aktivno	UKLJUČENO	Da	Da	47,30 W (tip.) 60,50 W (maks.)	Belo
Režim spavanja (pripravnosti)	ISKLJUČENO	Ne	Ne	0,3 W (tip.)	Belo (trepćuće)
Režim isključenosti	ISKLJUČENO	-	-	0,3 W (tip.)	ISKLJUČENO

328E1C:

Definicija upravljanja potrošnjom električne energije					
VESA režim	Video	H-sync	V-sync	Električna energija u upotrebi	Boja svetleće diode
Aktivno	UKLJUČENO	Da	Da	61,08 W (tip.) 83,29 W (maks.)	Belo
Režim spavanja (pripravnosti)	ISKLJUČENO	Ne	Ne	0,5 W (tip.)	Belo (trepćuće)
Režim isključenosti	ISKLJUČENO	-	-	0,3 W (tip.)	ISKLJUČENO

Sledeće podešavanje se koristi da izmeri potrošnju energije ovog monitora.

- Nativna rezolucija:
321E1SC/322E1C: 1920x1080
325E1C: 1920x1080(analogni ulaz)&2560x1440(digitalno ulaz)
328E1C: 3840x2160
- Kontrast: 50%
- Osvetljenje: 90%
- Temperatura boje: 6500k sa punom belom šemom



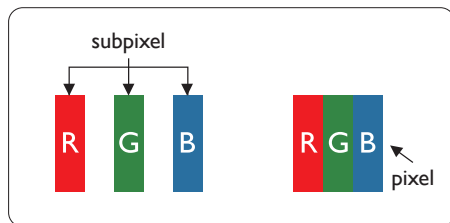
Beleška

Ovi podaci su podložni promenama bez obaveštenja.

8. Briga o kupcima i garancija

8.1 Politika kompanije Philips na području defektnih piksela na pljosnatim monitorima

Philips nastoji da isporučiti proizvode najvišeg kvaliteta. Mi koristimo neke od najsavremenijih proizvodnih procesa u našoj branši i sprovodimo strogu kontrolu kvaliteta. Međutim, oštećenja piksela i potpiksela na panelima za TFT monitore koji se koriste kod monitora sa ravnim panelima ponekad su neizbežna. Nijedan proizvođač ne može garantovati da paneli neće imati defektne piksele, a Philips garantuje da će svaki monitor koji ima neprihvatljiv broj defekata popraviti ili zameniti pod garancijom. U ovom obaveštenju opisani su tipovi defekata piksela i definisan prihvatljiv nivo defekata za svaki tip. Da bi se steklo pravo na popravku ili zamenu pod garancijom, broj defektnih piksela na TFT LCD ploči mora biti iznad ovih prihvatljivih nivoa. Na primer, ne sme da nedostaje više od 0,0004% pod piksela na monitoru. Pošto se neki tipovi i kombinacije tipova defekata piksela više primećuju nego drugi, Philips je za njih postavio čak i više standarde kvaliteta. Ova polica važi svuda u svetu.



Pikseli i sub-pikseli

Piksel ili element slike sastoji se od tri sub-piksela primarne boje (crvene, zelene i plave). Veliki broj piksela

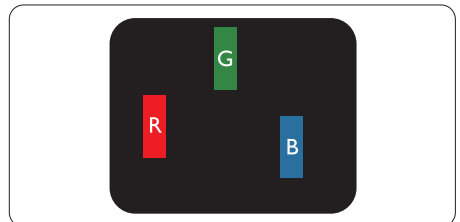
zajedno čini sliku. Kada su svi sub-pikseli jednog piksela osvetljeni, tri obojena sub-piksela zajedno izgledaju kao jedinstveni piksel bele boje. Kada su svi tamni, tri obojena sub-piksela zajedno izgledaju kao jedinstveni piksel crne boje. Druge kombinacije osvetljenih i tamnih sub-piksela izgledaju kao jedinstveni piksel neke druge boje.

Tipovi defektnih piksela

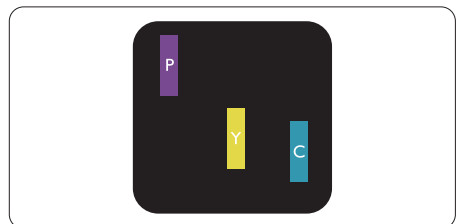
Defektni pikseli i sub-pikseli na ekranu manifestuju se na različite načine. Postoje dve kategorije defektnih piksela i nekoliko tipova defektnih sub-piksela u svakoj od kategorija.

Defekti svetle tačke

Defekti svetle tačke se pojavljuju kada su pikseli ili podpikseli uvek uključeni ili osvetljeni. To jest, svetla tačka je pod-piksel koji je prikazan na ekranu kada je na monitoru tamni dijagram. Postoje različiti tipovi defekata svetle tačke.

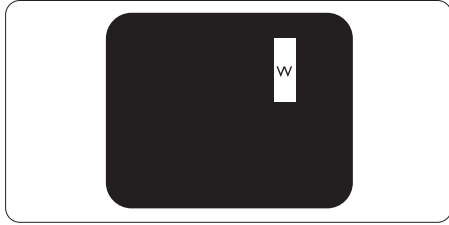


Jedan osvetljeni sub-piksel (crveni, zeleni ili plavi).



Dva susedna osvetljena sub-piksela:

- crveni + plavi = purpurni
- crveni + zeleni = žuti
- zeleni + plavi = cijan (svetloplavi)



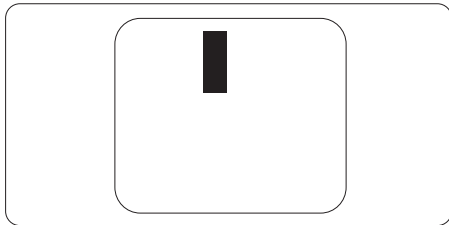
Tri susedna osvetljena sub-piksela (jedan beli piksel).

Beleška

Crvena ili plava svetla tačka mora da bude više od 50 procenata svetlija u odnosu na susedne tačke dok je zelena svetla tačka 30 procenata svetlija od susednih tačaka.

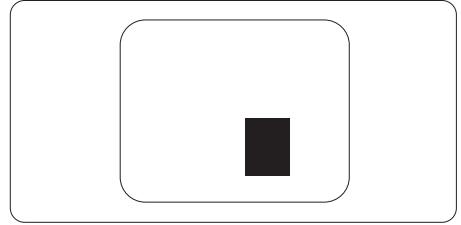
Defekti crne tačke

Tamni tačkasti defekti se pojavljuju kao pikseli ili podpikseli koji su uvek zatamnjeni ili „isključeni”. To jest, tamna tačka je pod-piksel koji je prikazan na ekranu kada je na monitoru svetli dijagram. Ovo su tipovi defekata crne tačke.



Blizina defektnih piksela

Pošto se defektni pikseli i sub-pikseli istog tipa više primećuju kad su blizu jedan do drugoga, Philips je specificirao i tolerancije za blizinu defektnih piksela.



Tolerancije za defektne piksele

Da bi se steklo pravo na popravku ili zamenu pod garancijom zbog defektnih piksela, TFT LCD panel u ravnom Philips monitoru mora da ima defektne piksele ili sub-piksele koji premašuju tolerancije navedene u sledećim tabelama.

8. Briga o kupcima i garancija

OŠTEĆENJA SVETLE TAČKE	PRIHVATLJIV NIVO
1 svetli podpiksel	2
2 susedna svetla podpiksela	1
3 susedna svetla podpiksela (jedan beli piksel)	0
Rastojanje između dva oštećenja svetle tačke*	$\geq 15\text{mm}$
Ukupno oštećenja svetle tačke svih vrsta	3

OŠTEĆENJA CRNE TAČKE	PRIHVATLJIV NIVO
1 tamni podpiksel	5 ili manje
2 susedna tamna podpiksela	2 ili manje
3 susedna tamna podpiksela	1
Razdaljina između dva oštećenja crne tačke*	$\geq 5\text{mm}$
Ukupno oštećenja crne tačke svih vrsta	5 ili manje

UKUPNO OŠTEĆENJA TAČKE	PRIHVATLJIV NIVO
Ukupno oštećenja svetle ili crne tačke svih vrsta	5 ili manje

Beleška

1 ili 2 oštećena susednih podpiksela = 1 oštećenje tačke.

8.2 Briga o kupcima & Garancija

Za informacije o tome šta pokriva garancija i dodatne zahteve za podršku koji važe za vaš region, molimo posetite internet prezentaciju www.philips.com/support za detalje, ili kontaktirajte svoj lokalni Philips centar za podršku kupcima.

Za Period garancije pogledajte Izjavu o garanciji u Priručniku s važnim informacijama.

Za proširenu garanciju, ukoliko želite da produžite period trajanja garancije, nudimo uslužni paket Van garancije preko našeg sertifikovanog uslužnog centra.

Ukoliko želite da koristite ovu uslugu, kupite je u roku od 30 kalendarskih dana od datuma kupovine proizvoda. Tokom produženog perioda garancije, usluga uključuje preuzimanje, popravku i vraćanje, ali će korisnik biti odgovoran za sve proistekle troškove.

Ukoliko sertifikovani partner za pružanje usluge ne može da obavi neophodne popravke ponudene paketom produžene garancije, pronaći ćemo alternativno rešenje za vas, ukoliko je moguće, tokom trajanja perioda produžene garancije koju ste kupili.

Molimo vas, kontaktirajte našeg predstavnika za Philips korisničke usluge ili lokalni kontakt centar (preko broja za brigu o kupcima) za više detalja.

Broj telefona Philips centra za brigu o kupcima je dat ispod.

Lokalni standardni period garancije	Period produžene garancije	Ukupan period garancije
U zavisnosti od različitih regiona	+ 1 godina	Lokalni standardni period garancije +1
	+ 2 godine	Lokalni standardni period garancije +2
	+ 3 godine	Lokalni standardni period garancije +3

**Potrebni su dokaz o originalnoj kupovini i produženoj garanciji.

Beleška

Pogledajte priručnik sa važnim informacijama za regionalni uslužni pozivni centar, dostupan na stranici za podršku Philips veb-sajta.

9. Rešavanje problema i najčešća pitanja

9.1 Rešavanje problema

Ova stranica se bavi problemima koje može rešiti sam korisnik. Ukoliko problem postoji i nakon što ste probali ova rešenja, kontaktirajte predstavnika Philips korisničkog servisa.

1 Uobičajeni problemi

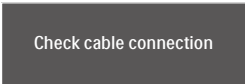
Nema slike (svetleća dioda za napajanje ne gori)

- Proverite da li je električni kabl povezan sa utičnicom i sa zadnjim delom monitora.
- Prvo, proverite da li je prekidač za uključivanje na prednjem delu monitora u položaju ISKLJUČEN, zatim ga pritisnite u položaj UKLJUČEN.

Nema slike (svetleća dioda za napajanje gori belo)

- Proverite da li je računar uključen.
- Proverite da li je signalni kabl ispravno povezan sa vašim računarom.
- Proverite da kabl monitora slučajno nema savijene čavlice na strani sa koje se spaja. Ukoliko ima, popravite ili zamenite kabl.
- Osobina štednje energije se može aktivirati.

Ekran kaže



Check cable connection

- Proverite da li je kabl monitora ispravno povezan sa vašim računarom. (Takode pogledajte vodič za brzo korišćenje).

- Proverite da vidite da li kabl monitora ima savijene čavlice.
- Proverite da li je računar uključen.

AUTO taster ne funkcioniše

- Auto funkcija se može primeniti samo u VGA-analognom režimu. Ukoliko rezultat nije zadovoljavajući, možete da uradite ručna podešavanja preko menija na ekranu.

Beleška

Auto funkcija ne može da se primeni u DVI-digitalnom režimu, jer nije neophodna.

Vidljivi znaci dima ili varnica

- Ne obavljajte bilo kakve korake za rešavanje problema.
- Odmah isključite monitor iz glavnog izvora napajanja, zbog bezbednosti.
- Odmah kontaktirajte predstavnika Philips servisa za korisnike.

2 Problemi sa slikom

Slika nije centrirana

- Podesite poziciju slike koristeći „Auto” funkciju u glavnim kontrolama menija na ekranu.
- Podesite položaj slike koristeći Faza/Sata Podešavanja u OSD glavnim kontrolama. Radi samo u VGA režimu.

Slika vibrira na ekranu

- Proverite da li je signalni kabl sigurno povezan sa grafičkom pločom ili računarom.

Vertikalno treperenje se javlja



- Podesite poziciju slike koristeći „Auto” funkciju u glavnim kontrolama menija na ekranu.

- Uklonite vertikalne pruge koristeći Faza/Sata Podešavanja u OSD glavnim kontrolama. Radi samo u VGA režimu.

Horizontalno treperenje se javlja



- Podesite poziciju slike koristeći „Auto” funkciju u glavnim kontrolama menija na ekranu.
- Uklonite vertikalne pruge koristeći Faza/Sata Podešavanja u OSD glavnim kontrolama. Radi samo u VGA režimu.

Javlja se zamrljana, nejasna ili suviše tamna slika

- Podesite kontrast i svetlost na prikazu na ekranu.

„Slika koja ostaje na ekranu”, „utisnuta slika” ili „fantomna slika” ostaju nakon isključenja napajanja.

- Neprekidno prikazivanje statične slike tokom dužeg vremenskog perioda može da izazove efekat „Utisnuta slika”, poznatiji i kao „slika koja ostaje na ekranu” ili „fantomna slika”. „Utisnuta slika”, „slika koja ostaje na ekranu” ili takozvani „fantomna slika” slike je vrlo poznat fenomen u tehnologiji LCD panela. U većini slučajeva, „urezana slika” ili „slika koja ostaje na ekranu” ili senka „fantomna slika” nestaje postepeno tokom nekog perioda, nakon isključenja struje.
- Prilikom svakog napuštanja monitora, pokrenite čuvara ekrana.
- Uvek aktivirajte aplikaciju za osvežavanje periodičnog ekrana ukoliko vaš LCD monitor pokazuje nepromenljiv statični sadržaj.

- Neuspešno pokretanje čuvara ekrana, ili aplikacija sa periodičnim osvežavanjem ekrana mogu dovesti do pojave ozbiljnih simptoma „urezane slike”, „slike koja ostaje na ekranu” ili „fantomne slike”, koji neće nestati i koji ne mogu biti popravljani. Oštećenje pomenuto gore nije pokriveno garancijom.

Pojavljuje se iskrivljena slika. Tekst je nejasan ili zamrljan.

- Podesite rezoluciju prikaza računara na isti režim kao što je preporučena originalna rezolucija ekrana monitora.

Zelene, crvene, plave, tamne, i bele tačke se javljaju na ekranu

- Preostale tačke su normalna karakteristika tečnog kristala koji se koristi u današnjoj tehnologiji. Molimo vas pogledajte politiku o pikselima za više detalja.

* Svetlo za „uključeno napajanje” je isuviše jako i uznemiravajuće

- Možete da podesite svetlo za „uključeno napajanje” koristeći Podešavanje za Svetleću diodu za napajanje, u glavnim kontrolama menija na ekranu.

Za dalju pomoć pogledajte kontakt informacije za uslugu navedene u priručniku Važne informacije i obratite se predstavniku korisničke službe kompanije Philips.

* Funkcionalnost se razlikuje u zavisnosti od ekrana.

9.2 Opšta FAQs (često postavljana pitanja)

P1: Kada instaliram monitor, šta treba da uradim ukoliko ekran pokazuje „Ne može da se prikaže ovaj video režim“?

Odg.: Preporučena rezolucija za ovaj monitor: 321E1SC/322E1C: 1920x1080 pri 60Hz
325E1C: 1920x1080 pri 60Hz(analogni ulaz)&2560x1440 pri 60Hz(digitalno ulaz)
328E1C: 3840x2160 pri 60Hz.

- Isključite sve kablove, zatim povežite svoj računar sa monitorom koji ste prethodno koristili.
- U Windows Start Meniju, izaberite Podešavanja/kontrolni panel. U kontrolni panel prozoru, izaberite ikonu prikaz. Unutar prikaz kontrolni panel, izaberite prozorčić „podešavanja“. Pod tabelom za podešavanja, u stubcu sa oznakom "Desktop Area" (desktop oblast), pomerite klizač na
321E1SC/322E1C: 1920x1080
325E1C: 1920x1080(analogni ulaz)&2560x1440(digitalno ulaz)
328E1C: 3840x2160 piksela.
- Otvorite „napredne opcije“ i podesite brzinu osvežavanja na 60Hz, zatim kliknite na OK.
- Restartujte svoj računar i ponovite korake 2 i 3, da potvrdite da je vaš računar podešen na
321E1SC/322E1C: 1920x1080 pri 60Hz
325E1C: 1920x1080 pri 60Hz(analogni ulaz)&2560x1440 pri 60Hz(digitalno ulaz)
328E1C: 3840x2160 pri 60Hz.
- Isključite svoj kompjuter, isključite svoj stari monitor i povežite svoj Philips LCD monitor.

- Uključite monitor, a zatim uključite računar.

P2: Koji je preporučeni opseg za osvežavanje za LCD monitor?

Odg.: Preporučena brzina osvežavanja za LCD monitore je 60Hz. U slučaju nekih smetnji na ekranu, možete je podesiti na 75Hz da vidite da li to uklanja smetnje.

P3: Šta su datoteke .inf i .icm? Kako da instaliram upravljačke programe (.inf i .icm)?

Odg.: Ovo su datoteke upravljačkih programa za vaš monitor. Vaš računar može zahtevati upravljačke programe za monitor (datoteke .inf i .icm) kada prvi put instalirate monitor. Pratite uputstva u vašem uputstvu za upotrebu, upravljački programi za monitor (datoteke .inf i .icm) automatski će se instalirati.

P4: Kako podešavam rezoluciju?

Odg.: Drajver za vašu video karticu/ grafiku i monitor zajedno određuju dostupne rezolucije. Možete izabrati željenu rezoluciju u okviru opcije Windows® Control Panel, sa "Display properties" (Karakteristike prikaza).

P5: Šta ako se izgubim kada obavljam podešavanja za monitor?

Odg.: Jednostavno pritisnite taster OK, zatim izaberite „Resetuj“ da vratite sva originalna fabrička podešavanja.

P6: Da li je LCD ekran otporan na ogrebotine?

Odg.: Generalno se preporučuje da se površina ploče ne izlaže preteranim udarima i da se zaštititi od oštih ili tupih predmeta. Kada rukujete monitorom,

proverite da nema pritiska ili sile na površini ploče. Ovo može uticati na uslove garancije.

P7: Kako bi trebalo da čistim površinu LCD-a?

Odg.: Za normalno čišćenje, koristite čistu, mekanu tkaninu. Za dubinsko čišćenje, koristite izopropil alkohol. Ne koristite druge rastvarače, kao što su etil alkohol, etanol, aceton, heksan, itd.

P8: Mogu li da promenim podešavanje boje svog monitora?

Odg.: Da, možete promeniti svoje podešavanje boja putem kontrola menija na ekranu, na sledeći način,

- Pritisnite „OK” da biste prikazali meni na ekranu (OSD).
 - Pritisnite taster „Strelica nadole” da biste odabrali opciju „Boja”, a potom pritisnite „OK” da uđete u podešavanja za boju, gde se nalaze tri podešavanja, kao što je prikazano ispod.
1. Color Temperature (Temperatura boje): Sa podešavanjima u opsegu od 5000 K ekran izgleda „toplo, sa tonom crveno-bele boje”, dok temperatura od 11500 K daje „hladan, plavo-beli ton”.
 2. sRGB; ovo je standardno podešavanje za obezbeđivanje tačne razmene boja između različitih uređaja (npr. digitalni foto-aparati, monitori, štampači, skeneri, itd)
 3. User Define (Korisnički definisano); korisnik može birati svoju omiljenu boju podešavanja podešavanjem crvene, zelene plave boje.

Beleška

Merenje boje svetla koje zrači neki predmet dok se zagreva. Ovo merenje se izražava apsolutnom skalom, (stepeni u Kelvinima). Niže temperature u Kelvinima kao što su one od 2004K su crvene; više temperature kao što su one od 9300K su plave. Neutralna temperatura je bela, na 6504K.

P9: Da li mogu da povežem moj LCD monitor za bilo koji kompjuter, radnu stanicu ili Mac?

Odg.: Da. Svi Philips LCD monitori su u potpunosti kompatibilni sa standardnim kompjuterima, Mac-ovima i radnim stanicama. Može vam zatrebati adapter za kabl da povežete monitor sa svojim mekintoš sistemom. Kontaktirajte svog predstavnika za Philips prodaju za više informacija.

P10: Da li su Philips monitori uključivi i reprodukuju?

Odg.: Da, monitori su Plug-and-Play kompatibilni sa operativnim sistemima 10/8.1/8/7, Mac OSX.

P11: Šta predstavlja lepljenje slike, urezanost slike, slika koja ostaje na ekranu ili fantomska slika na LCD panelima?

Odg.: Neprekidno prikazivanje statične slike tokom dužeg vremenskog perioda može da izazove efekat „Utisnuta slika”, poznatiji i kao „slika koja ostaje na ekranu” ili „fantomna slika”. „Utisnuta slika”, „slika koja ostaje na ekranu” ili takozvani „fantomna slika” slike je vrlo poznat fenomen u tehnologiji LCD panela. U većini slučajeva, „urezana slika” ili „slika koja ostaje na ekranu” ili senka „fantomna slika” nestaje postepeno tokom nekog perioda, nakon isključenja struje.

Prilikom svakog napuštanja monitora, pokrenite čuvara ekrana.

Uvek aktivirajte aplikaciju za osvežavanje periodičnog ekrana ukoliko vaš LCD monitor pokazuje nepromenljiv statični sadržaj.


Upozorenje

Ozbiljni simptomi „urezivanja slike” ili „slike koja ostaje na ekranu” ili „fantomne slike” neće nestati i ne mogu se popraviti. Oštećenje pomenuto gore nije pokriveno garancijom.

P12: Zašto moj ekran ne prikazuje oštar tekst, a prikazuje zupčasta slova?

Odg.: Vaš monitor radi najbolje pri nativnoj rezoluciji od 321E1SC/322E1C: 1920x1080 pri 60Hz
325E1C: 1920x1080 pri 60Hz(analogni ulaz)&2560x1440 pri 60Hz(digitalno ulaz)
328E1C: 3840x2160 pri 60Hz. Za najbolji prikaz, molimo koristite ovu rezoluciju.

P13: Kako da otključam/zaključam namenski taster?

Odg.: Pritisnite taster /OK i zadržite ga 10 sekundi da biste otključali/zaključali namenski taster. Na ekranu će iskočiti poruka „Pažnja” sa statusom otključavanja/zaključavanja, kao što je prikazano na sledećim ilustracijama.



Monitor controls unlocked



Monitor controls locked

P14: Gde mogu da nađem Priručnik s važnim informacijama koji je pomenut u EDFU?

Odg.: Priručnik s važnim informacijama se može preuzeti na stranici za podršku veb-lokacije kompanije Philips.



2019 © TOP Victory Investments Ltd. Sva prava zadržana.

Ovaj proizvod je proizvela i za njegovu prodaju je odgovorna kompanija Top Victory Investments Ltd. i ona je davalac garancije u vezi sa ovim proizvodom. Philips i amblem Philips štita su registrovani žigovi kompanije Koninklijke Philips N.V. i koriste se pod licencom.

Specifikacije su podložne promenama bez obaveštenja.

Verzija: M1321ECE1T