

# PHILIPS

Business  
Monitor

3000 Series



13B1K3300

**SK**

Návod na obsluhu

Starostlivosť o zákazníkov a záruka

Riešenie problémov a často kladené otázky

1

18

19

Zaregistrujte svoj výrobok a získajte podporu na adrese [www.philips.com/welcome](http://www.philips.com/welcome)

# Obsah

<b>1. Dôležité</b> .....	<b>1</b>
1.1 Bezpečnostné opatrenia a údržba .....	1
1.2 Popis symbolov .....	3
1.3 Likvidácia výrobku a obalového materiálu .....	4
<b>2. Inštalácia monitora</b> .....	<b>5</b>
2.1 Inštalácia .....	5
2.2 Obsluha monitora .....	8
2.3 Demontovanie zostavy základne pre montáž typu VESA .....	11
<b>3. SmartRemote</b> .....	<b>12</b>
<b>4. Technické údaje</b> .....	<b>14</b>
<b>5. Správa napájania</b> .....	<b>17</b>
<b>6. Zákaznícka služba a záruka</b> ....	<b>18</b>
<b>7. Riešenie problémov a často     kladené otázky</b> .....	<b>19</b>
7.1 Riešenie problémov .....	19
7.2 Všeobecné časté otázky .....	20

---

# 1. Dôležité

Elektronický návod na obsluhu je určený pre každého, kto používa monitor značky Philips. Skôr ako začnete svoj monitor používať, nájdite si čas na preštudovanie tohto návodu na obsluhu. Obsahuje dôležité informácie a poznámky týkajúce sa obsluhy vášho monitora.

Záruka spoločnosti Philips sa vzťahuje na určené použitie výrobku, jeho používanie v súlade s pokynmi na používanie a uplatňuje sa po predložení originálu faktúry alebo pokladničného dokladu, ktoré obsahujú dátum predaja, názov predajcu a model a výrobné číslo výrobku.

## 1.1 Bezpečnostné opatrenia a údržba

---

### Výstrahy

Používanie iných ovládačov, prispôsobení alebo postupov než tých, ktoré boli špecifikované v tejto dokumentácii môže mať za následok zasiahnutie elektrickým prúdom, riziká spôsobené elektrickým prúdom a/alebo mechanické riziká.

Pri pripájaní a používaní vášho počítačového monitora si prečítajte a dodržiavajte tieto pokyny.

### Prevádzka

- Monitor chráňte pred účinkami priameho slnečného žiarenia, veľmi silným svetlom a pred účinkami od iných zdrojov tepla. Dlhodobé vystavenie účinkom tohto typu prostredia môže mať za následok zmenu farby a poškodenie monitora.
- Nepribližujte sa s displejom k oleju. Olej môže poškodiť plastový kryt

displeja a viesť k zrušeniu platnosti záruky.

- Odstráňte akékoľvek predmety, ktoré by mohli spadnúť do vetracích otvorov alebo zabrániť správne mu chladeniu elektroniky monitora.
- Neupchávajújte vetracie otvory na skrinke.
- Pri polohovaní monitora sa uistite, či je napájacia zástrčka a zásuvka ľahko prístupná.
- Ak vypínate monitor odpojením napájacieho kábla alebo kábla adaptéra, počkajte 6 sekúnd pred pripojením napájacieho kábla alebo kábla adaptéra, aby ste zabezpečili normálnu prevádzku.
- Prosím, používajte vždy len schválený napájací kábel dodávaný spoločnosťou Philips. Ak váš napájací kábel chýba, prosím kontaktujte svoje miestne servisné centrum. (Pozrite si kontaktné informácie týkajúce sa prevádzky, ktoré sú v príručke uvedené v časti Dôležité informácie.)
- Napájajte vyšpecifikovaným zdrojom napájania. Monitor napájajte len vyšpecifikovaným zdrojom napájania. Nesprávne napätie spôsobí poruchu a môže spôsobiť požiar alebo zasiahnutie elektrickým prúdom.
- Kábel chráňte. Napájací ani signálny kábel nenaťahujte ani neohýbajte. Monitor ani iné ťažké predmety neumiestňujte na káble; ak sa káble poškodia, môžu spôsobiť požiar alebo zasiahnutie elektrickým prúdom.
- Počas prevádzky nevystavujte monitor prudkým vibráciám ani podmienkam s veľkými nárazmi.
- Aby nedošlo k možnému poškodeniu, napríklad odlúpenie panela od rámy, monitor nesmie byť sklonený nadol viac ako o 5

stupňov. Ak je prekročený maximálny uhol 5-stupňového sklonenia nadol, záruka sa nevzťahuje na poškodenie monitora.

- Neudierajte alebo nehádzajte monitorom počas prevádzky alebo prepravy.
- Tento port USB Type-C sa smie pripojiť len k určenému zariadeniu s protipožiarnym krytom v súlade s normou IEC 62368-1 alebo IEC 60950-1.
- Pri nadmernom používaní monitora môže dôjsť k únave očí. V pracovnej stanici je lepšie častejšie si robiť kratšie prestávky, ako dlhšie a menej často; 5 až 10-minútová prestávka po nepretržitom 50 až 60-minútovom sledovaní obrazovky je pravdepodobne lepšia, ako 15-minútová prestávka každé dve hodiny. Pri nepretržitom sledovaní obrazovky si skúste oči nenamáhať tak, že:
  - po dlhodobom sledovaní obrazovky sa budete pozerieť na niečo z rôznych vzdialeností;
  - pri práci budete často žmurkať;
  - oči si uvoľníte miernym zatvorením viečok a prevaľovaním;
  - obrazovku premiestnite do vhodnej výšky a uhla podľa vašej telesnej výšky;
  - jas a kontrast nastavíte na vhodnú úroveň;
  - osvetlenie prostredia nastavíte podobne, ako je jas obrazovky. Vyhybajte sa žiarivkám a povrchom, ktoré neodrážajú veľa svetla;
  - ak sa u vás prejavia niektoré symptómy, vyhľadajte lekársku pomoc.


## Údržba

- Kvôli ochrane monitora pred poškodením nevyvíjajte nadmerný tlak na EPD (Electronic Paper Display - Zobrazovací panel elektronického papiera). Pri prenášaní vášho monitora uchopte rám a tak ho zdvihnite; nedvíhajte monitor umiestnením rúk alebo prstov na EPD.
- Čistiace roztoky na báze oleja môžu poškodiť plastové časti a viesť k zrušeniu platnosti záruky.
- Ak monitor nebudete dlhšiu dobu používať, odpojte ho.
- Ak potrebujete monitor očistiť mierne vlhkou textíliou, odpojte ho. Obrazovku môžete zotrieť suchou textíliou, ale vo vypnutom stave. Nikdy však nepoužívajte organické rozpúšťadlá, ako sú alkohol alebo tekutiny s amoniakovým základom.
- Aby ste sa vyhli riziku zasiahnutia elektrickým prúdom alebo trvalému poškodeniu prístroja, nevystavujte monitor vplyvom prachu, dažďa, vody alebo nadmerne vlhkého prostredia.
- Ak váš monitor zostane vlhký, utrite ho čo najskôr suchou textíliou.
- Ak sa do vášho monitora dostane cudzí predmet alebo voda, ihneď ho vypnite a odpojte napájací kábel. Potom odstráňte cudzí predmet alebo vodu a odošlite ho do servisného centra.
- Neuskladňujte ani nepoužívajte monitor na miestach, ktoré sú vystavené teplu, priamemu slnečnému svetlu alebo extrémnemu chladu.
- Pre zachovanie najlepšej prevádzky vášho monitora a zabezpečenie čo najdlhšej životnosti, prosím používajte monitor na mieste, ktoré

spadá do nasledujúcich rozsahov teplôt a vlhkosti.

- Teplota: 0-40°C 32-104°F
- Vlhkosť: relatívna vlhkosť 20-80 %

Dôležité informácie o vpálenom obraze/obrazu s duchmi

- Ak sa na obrazovke vyskytnú viacnásobný obraz, použite tlačidlo  odstránenia uchovania obrazu na zobrazovacom paneli s cieľom obnoviť obrazovku.

Servis

- Kryt zariadenia môžu odmontovať len kvalifikované osoby.
- Ak je potrebný akýkoľvek dokument pre opravu alebo integráciu, prosím kontaktujte svoje miestne servisné centrum. (Pozrite si kontaktné informácie týkajúce sa prevádzky, ktoré sú v príručke uvedené v časti Dôležité informácie.)
- Informácie o preprave nájdete v časti „Technické špecifikácie“.
- Nenechávajte svoj monitor v aute alebo kufri na priamom slnečnom svetle.

#### **Poznámka**

Ak monitor nepracuje správne, alebo nie ste si istý čo podniknúť keď boli dodržané prevádzkové pokyny uvedené v tejto príručke, konzultujte ďalší postup so servisným technikom.

## 1.2 Popis symbolov

---

Nasledovné podkapitoly popisujú spôsob označovania poznámok, ktoré sú použité v tomto dokumente.

Poznámky, upozornenia a výstrahy

V celej tejto príručke môžu byť časti textu sprevádzané ikonou a vytlačené hrubým písmom alebo kurzívou.

Tieto časti textu obsahujú poznámky, upozornenia alebo výstrahy. Použité sú nasledovne:

#### **Poznámka**

Táto ikona označuje dôležité informácie a tipy, ktoré vám pomôžu lepšie využiť váš počítačový systém.

#### **Upozornenie**

Táto ikona označuje informácie, ktoré vám napovedia, ako predchádzať buď potenciálnemu poškodeniu hardvéru alebo strate údajov.

#### **Výstraha**

Táto ikona označuje potenciálne ublíženie na zdraví a napovie vám, ako sa tomuto problému vyhnúť.

Niektoré výstrahy sa môžu objaviť v rôznych formách a môžu byť sprevádzané ikonou. V takýchto prípadoch je použitie špecifickej prezentácie takejto výstrahy povinne uložené príslušnou úradnou mocou.

### 1.3 Likvidácia výrobku a obalového materiálu

---

Smernica o odpadových elektrických a elektronických zariadeniach - WEEE



This marking on the product or on its packaging illustrates that, under European Directive 2012/19/EU governing used electrical and electronic appliances, this product may not be disposed of with normal household waste. You are responsible for disposal of this equipment through a designated waste electrical and electronic equipment collection. To determine the locations for dropping off such waste electrical and electronic, contact your local government office, the waste disposal organization that serves your household or the store at which you purchased the product.

Your new monitor contains materials that can be recycled and reused. Specialized companies can recycle your product to increase the amount of reusable materials and to minimize the amount to be disposed of.

All redundant packing material has been omitted. We have done our utmost to make the packaging easily separable into mono materials.

Please find out about the local regulations on how to dispose of your old monitor and packing from your sales representative.

### Taking back/Recycling Information for Customers

Philips establishes technically and economically viable objectives to optimize the environmental performance of the organization's product, service and activities.

From the planning, design and production stages, Philips emphasizes the important of making products that can easily be recycled. At Philips, end-of-life management primarily entails participation in national take-back initiatives and recycling programs whenever possible, preferably in cooperation with competitors, which recycle all materials (products and related packaging material) in accordance with all Environmental Laws and taking back program with the contractor company.

Your display is manufactured with high quality materials and components which can be recycled and reused.

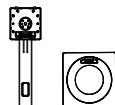
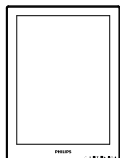
To learn more about our recycling program please visit

<http://www.philips.com/a-w/about/sustainability.html>

## 2. Inštalácia monitora

### 2.1 Inštalácia

#### 1 Obsah balenia



\*HDMI



\*DP



\*USB C-C

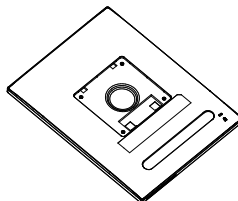
\*Odlíšné v závislosti od regiónu

#### Poznámka

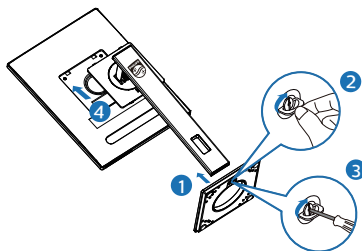
Používajte len model s AC/DC sieťovým adaptérom: Philips ADPC1936

#### 2 Inštalácia základne

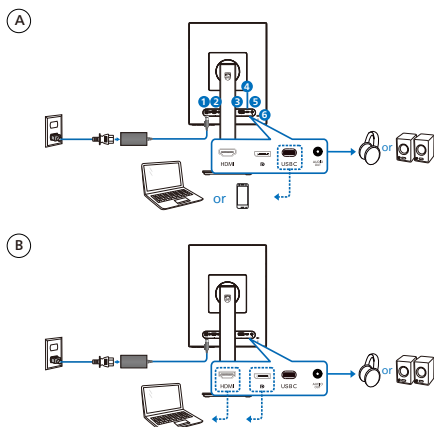
1. Monitor položte prednou stranou na hladký povrch. Dávajte pozor, aby nedošlo k poškrabaniu alebo poškodeniu obrazovky.



2. Stojan uchopte obidvoma rukami.
  - (1) Podstavec opatrne pripevnite na stojan.
  - (2) Prstom utiahnite skrutku na spodku základne.
  - (3) Skrutkovačom utiahnite skrutku na spodku základne a základňu dôkladne pripevnite k stĺpiku.
  - (4) Stojan opatrne nasadíte na montážnu zostavu VESA, kým západka zaistí stojan.



### 3 Pripojenie k vášmu PC



- ❶ Vstup jednosmerného prúdu
- ❷ Vstup HDMI
- ❸ Vstup DisplayPort
- ❹ USB C
- ❺ Výstup zvukového signálu
- ❻ Zámok proti odcudzeniu Kensington

#### ☰ Poznámka

Monitor dokáže prijímať napájanie a obrazový signál prostredníctvom portu USB-C. Port HDMI a DP slúži len ako vstup obrazového signálu pre monitor, nedokáže nabíjať zariadenie. Monitor prijíma napájanie z napájacieho adaptéra, ak je pripojený.

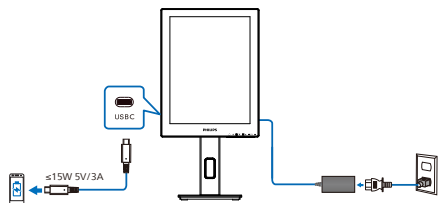
### Pripojenie k PC

1. Pevne pripojte šnúru napájania do zadnej časti monitora.
2. Vypnite počítač a odpojte napájací kábel.
3. Pripojte signálny kábel monitora k video konektoru na zadnej strane vášho počítača.
4. Zapojte napájací kábel vášho počítača a monitora do blízkej zásuvky.
5. Zapnite počítač a monitor. Ak sa na monitore zobrazí obrázok, inštalácia je hotová.



## 4 Prívod napájania

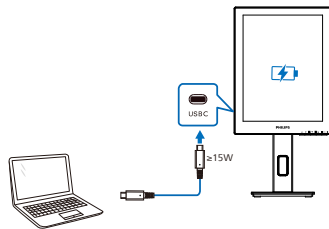
S napájacím adaptérom pripojeným k monitoru:



Port USB-C tohto monitora dokáže privádzať napájanie 15 W a 5 V/3 A na nabíjanie vášho zariadenia.

Na trhu existujú rôzne zariadenia, ktorých technické parametre sa môžu líšiť čo sa týka konštrukcie alebo nastavenia. Keďže vaše zariadenie môže mať odlišné požiadavky na napájanie než je port USB-C monitora schopný poskytnúť, nevieme zabezpečiť, aby port USB-C nášho monitora s 15 W (5 V/3 A) dokázal vyhovieť požadovanému prívodu napájania do vášho zariadenia. Pozrite si technické údaje od výrobcu vášho zariadenia ohľadom odporúčaní, aby nedošlo k poškodeniu vášho zariadenia.

Bez napájacieho adaptéra pripojeného k monitoru:



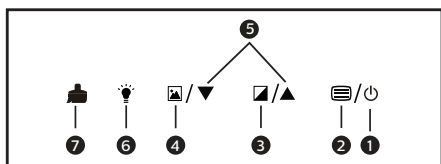
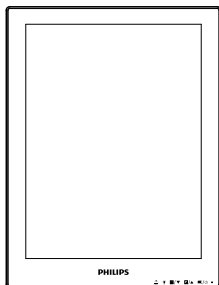
Monitor je možné napájať pomocou zariadenia prostredníctvom rozhrania USB-C, ktoré podporuje maximálne 65 W s 5 V/3 A, 7 V/3 A, 9 V/3 A, 10 V/3 A, 12 V/3 A, 15 V/3 A, 20 V/3,25 A.



### ⓘ Poznámka






Dôrazne sa odporúča pripojenie k napájacímu adaptéru pri použití mobilného telefónu s monitorom na zaistenie lepšieho použitia. Vezmite do úvahy, že obrazovka môže blikať alebo stmavnúť, keď sa batéria vášho zariadenia vybijie. Pripojte napájanie, aby sa táto situácia vyriešila.

## 2.2 Obsluha monitora

### 1 Popis tlačidiel na ovládanie

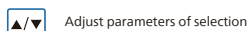
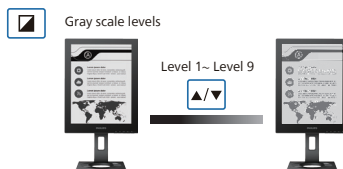
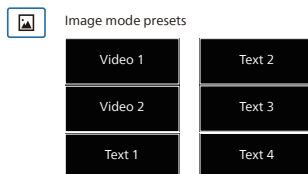
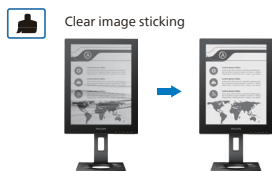
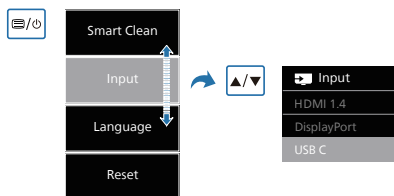
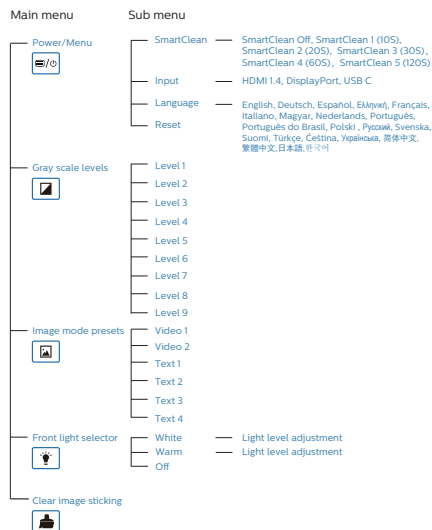


6		Možnosti voľby predného svetla: Biele svetlo, teplé svetlo a vypnutie.
7		Odstránenie uchovania obrazu: Obnovte obrazovku na odstránenie viacnásobného obrazu.

1		Ak chcete výrobok zapnúť a vypnúť, podržte stlačené tlačidlo na 3 sekundy.
2		Vstup do ponuky OSD. Môžete prepínať položky na základe vašich požiadaviek.
3		Úrovne stupnice sivej farby: K dispozícii je deväť úrovní s možnosťou voľby kontrastu a úrovni stupnice sivej farby.
4		Predvoľby režimu obrazu: K dispozícii je šesť predvolených režimov. Video 1 a 2: Optimalizácia sledovania videa. Text 1, 2, 3 a 4: Optimalizácia čítania textových dokumentov.
5		Môžete nastaviť parametre voľby.

## 2 Ponuka OSD

Nižšie je zobrazená štruktúra zobrazenia na obrazovke. Pri práci s rôznymi nastaveniami môžete neskôr použiť túto štruktúru ako návod.



## ☰ Poznámka

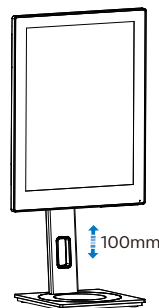
- Monitor EPD je optimalizovaný na čítanie textu. Je to bistabilný odrazový zobrazovací panel, ktorý má nižšiu obnovovaciu frekvenciu v porovnaní s LCD monitorom. Dôrazne sa odporúča používať aplikáciu SmartRemote, ktorá zaisťuje rýchlejší a jednoduchší spôsob zobrazovania vašich súborov na zobrazovacom paneli EPD.

### 3 Oznámenie o rozlíšení

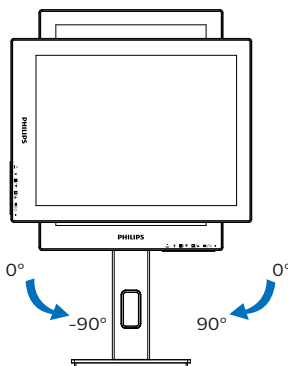
Tento monitor bol navrhnutý tak, aby jeho optimálny výkon bol pri jeho prirodzenom rozlíšení 1200 x 1600. Ak je monitor napájaný pri inom rozlíšení, na obrazovke sa zobrazí upozornenie: Pre dosiahnutie najlepších výsledkov používajte 1200 x 1600.

Hlásenie o prirodzenom rozlíšení je možné vypnúť v položke Setup (Nastavenie) v rámci ponuky pre OSD (Zobrazenie na obrazovke).

### Nastavenie výšky

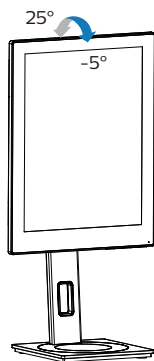


### Otáčanie

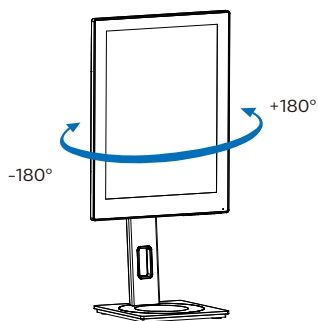


### 4 Nastavenie polohy

#### Naklonenie



#### Otočenie



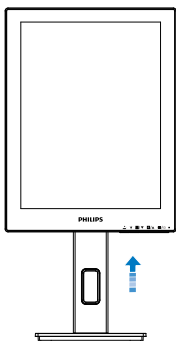
### ⚠ Varovanie

- Aby nedošlo k možnému poškodeniu obrazovky, ako napríklad odlúčenie panela, monitor nesmie byť sklonený nadol viac ako o 5 stupňov.
- Pri nastavovaní uhla monitora netlačte na obrazovku. Uchopte len rámik.

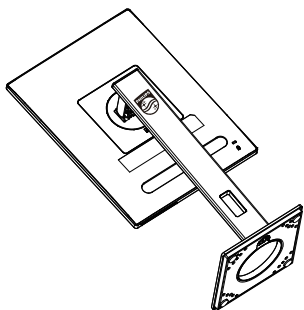
## 2.3 Demontované zostavy základne pre montáž typu VESA

Pred tým, ako začnete s odmontovaním základne monitora, aby ste predišli možnému poškodeniu alebo poraneniu, postupujte podľa nasledujúcich pokynov.

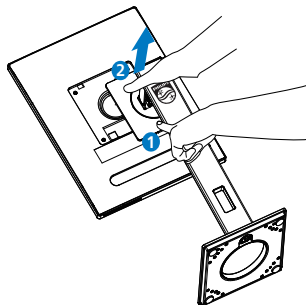
1. Vytiahnite základňu monitora na maximálnu výšku.



2. Monitor položte prednou stranou na hladký povrch. Dávajte pozor, aby nedošlo k poškrabaniu alebo poškodeniu obrazovky. Následne zdvihnite stojan monitora.

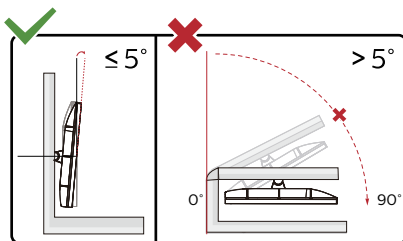
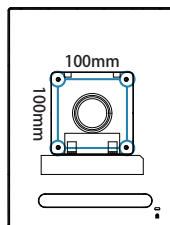


3. Stlačte a podržte uvoľňovacie tlačidlo a podstavec nakloňte a vysuňte ho.



### ⓘ Poznámka

Monitor je vhodný pre 100 mm x 100 mm montážne rozhranie, ktoré vyhovuje VESA. Montážna skrutka VESA M4. V prípade inštalácie držiaka na stenu sa vždy obráťte na výrobcu.



\* Dizajn displeja sa môže líšiť od tých, ktoré sú znázornené na obrázku.

### ⚠ Varovanie

- Aby nedošlo k možnému poškodeniu obrazovky, ako napríklad odlúpenie panela, monitor nesmie byť sklonený nadol viac ako o 5 stupňov.
- Pri nastavovaní uhla monitora netlačte na obrazovku. Uchopte len rámik.

## 3. SmartRemote

### 1 Čo je to SmartRemote?

SmartRemote je exkluzívny, špičkový softvér Philips určený pre zobrazovací panel elektronického papiera (EPD) série Philips, ktorý umožňuje zobrazovať rôzne typy obsahu.

### 2 Prečo ho potrebujem?

SmartRemote zjednodušuje spôsob zobrazovania vašich súborov. Môžete kliknúť na funkčné tlačidlo SmartRemote, aby ste ľahko posunuli v texte nahor/nadol, priblížili/oddialili text, prehľadali text alebo sa prepli na iné súbory medzi vašim prenosným počítačom a EPD. A to všetko spolu s režimami zobrazenia ponúk na obrazovke (OSD) monitora, ktoré poskytujú predvoľby optimalizované na zobrazenie všetkých vašich obľúbených typov obsahu.

### 3 Ako sa aktivuje SmartRemote?

Postupujte podľa nižšie uvedených pokynov na dokončenie inštalácie a spustenie aplikácie SmartRemote.

#### Inštalácia

Prejdite na podpornú stránku Philips na: [www.philips.com/welcome](http://www.philips.com/welcome) a stiahnite si aplikáciu SmartRemote. SmartRemote sa dá používať len so zobrazovacími panelmi elektronického papiera (EPD) série Philips. Inštaláciu vykonajte podľa pokynov.

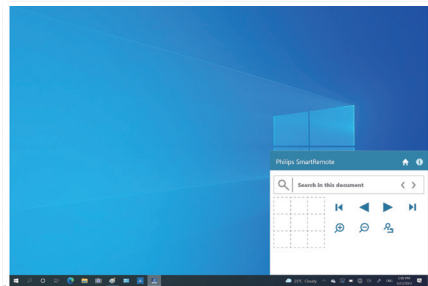


SmartRemote

#### Začíname so SmartRemote

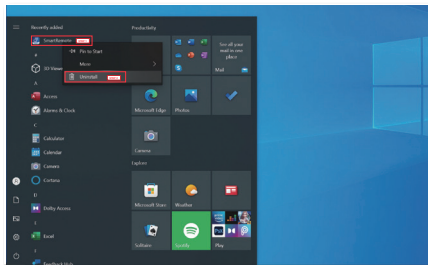
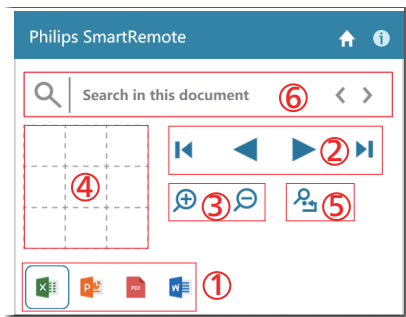
Kliknite na aplikáciu na pracovnej ploche počítača alebo v priečinku SmartRemote. Používateľské rozhranie

sa objaví v pravom dolnom rohu obrazovky.



#### Rozhranie

1. Presuňte súbory do zóny presúvania súborov. Pozrite si zoznam súborov, ktoré ste pridali. Medzi podporované formáty súborov patria Microsoft Word, Excel, PowerPoint alebo PDF.
2. Čez svoje súbory môžete prechádzať alebo môžete preskočiť na začiatok či koniec zoznamu súborov.
3. Svoje súbory môžete priblížiť alebo oddialiť.
4. Funkcia priblíženia rozdelí dokument do kvadrantov. Medzi kvadrantmi sa môžete pohybovať pomocou myši.
5. Súbor je možné zobraziť v 100 % pôvodnej veľkosti.
6. V súboroch môžete vyhľadať text. Napríklad, kliknite na + (priblíženie) (3) a potom kliknutím na prehladač kvadrantov (4) priblížite oblasť obrazovky, ktorú chcete vidieť. Kliknutím na ľavý horný kvadrant priblížite ľavý horný roh vášho dokumentu. Kliknutím na ľavý dolný kvadrant priblížite ľavý dolný roh dokumentu.




Uninstall or change a program

To uninstall a program, select it from the list and then click Uninstall, Change, or Repair.

Operation	Uninstall	Change	Repair	Name	Publisher	Installed On	Size	Version
				DisplayLink Graphics	DisplayLink Corp.	11/05/2020	8.94 MB	10.62.0
				Intel® Computing Improvement Program	Intel Corporation	1/28/2022	613 MB	2.4.71842
				Intel® Driver & Support Assistant	Intel	1/28/2022	98.9 MB	21.25.0
				Microsoft 365 Apps for enterprise - en-us	Microsoft Corporation	6/15/2022	16.6 MB	14.01.1201.12
				Microsoft Edge	Microsoft Corporation	2/16/2022	99.0 MB	115.0.1923.95
				Microsoft OneDrive	Microsoft Corporation	9/17/2022	236 MB	22.648.0207.0004
				Microsoft Teams	Microsoft Corporation	4/27/2021	1.0 MB	1.4.60.4872
				Microsoft Update Health Tools	Microsoft Corporation	9/16/2022	1.00 MB	1.6.6.0
				Microsoft Visual C++ 2013 Redistributable (x64) - 12.0.2101	Microsoft Corporation	8/20/2020	203 MB	12.0.21001.1
				Microsoft Visual C++ 2013 Redistributable (x64) - 12.0.2101	Microsoft Corporation	8/20/2020	121 MB	12.0.21001.1
				Microsoft Visual C++ 2015-2019 Redistributable (x64) - 14.0.33121	Microsoft Corporation	8/20/2020	231 MB	14.23.27600.0
				Microsoft Visual C++ 2015-2019 Redistributable (x64) - 14.0.33121	Microsoft Corporation	1/28/2022	12.5 MB	14.23.27600.0
				SmartRemote	Philips	1/15/2021	10.2 MB	1.2.3
				Surface Laptop 1 Update 21.071.8480.0 (64-bit)	Philips	9/11/2021	2.48 GB	21.07.8480.0
				Team Machine Wide Installer	Microsoft Corporation	8/21/2020	917 MB	1.2.8.3759
				VLL 100MPPost 1.0.0.36	VLL Inc.	12/4/2020	4.65 MB	1.0.0.36
				Win10-19H2-PPV-Signage-Tool-version-3.5.0.0	Microsoft Corporation	12/4/2020	1.89 MB	3.5.0.0
				Windows Driver Package - Intel(R) Wireless Wi-Fi 6E AX210 (19H2) Intel(R) Wireless Wi-Fi 6E AX210	Intel(R) Wireless Wi-Fi 6E AX210	12/4/2020	11.02 MB	1.2.6.0
				Windows PC Health Check	Microsoft Corporation	11/15/2021	11.4 MB	3.2.21.01.14001

Philips Product version: 1.2.3  
Size: 10.2 MB  
Comments: SmartRemote

Obsah súboru sa zobrazí na EPD. Čítať a prepínať medzi súbormi môžete pomocou tohto jednoduchého zobrazovacieho rozhrania. Vezmite do úvahy, že do tohto rozhrania je možné načítať maximálne päť súborov. Ak do tohto rozhrania presuniete ďalší súbor, najstarší súbor sa zo zobrazovacieho rozhrania súborov odstráni.

Ak sa na obrazovke vyskytuje viacnásobný obraz, použijete tlačidlo  odstránenia uchovania obrazu na zobrazovacom paneli s cieľom obnoviť obrazovku.

Pokiaľ nepoužívate EPD, môžete kliknúť pravým tlačidlom myši na aplikáciu na lište s nástrojmi.

## Odiňštalovanie






Ak chcete aplikáciu SmartRemote odiňštalovať, postupujte podľa nižšie uvedených pokynov.

1. Kliknite na tlačidlo Štart a z ponuky Štart zvolte SmartRemote.
2. Pravým tlačidlom myši kliknite na SmartRemote a zvolte tlačidlo Odiňštalovať.
3. Dokončte odiňštalovanie aplikácie SmartRemote.

## Poznámka

- Aplikácia SmartRemote sa používa na rýchle a ľahké zobrazovanie súborov, ale počas používania neumožňuje úpravy.
- Aplikácia SmartRemote je kompatibilná len s operačnými systémami Windows, macOS nie je momentálne podporovaný.

## 4. Technické údaje

Obraz/displej	
Typ panela monitora	EPD
Veľkosť panela	13,3" W (33,8 cm)
Pomer strán	3:4
Rozstup obrazových bodov	0,169(H) mm x 0,169(V) mm
Rozlíšenie	1200 x 1600
Povrchová úprava obrazovky zobrazovacieho panela	Antireflexná, 3H, úroveň rozptýlenia svetla 25 %
Kontrastný pomer (typ.)	1000:1
Optimálne rozlíšenie	1200 x 1600 pri 60 Hz
Povrchová úprava obrazovky zobrazovacieho panela	Antireflexná, 3H, úroveň rozptýlenia svetla 15 %
Farby displeja	4-bitová stupnica sivej farby
Pripojiteľnosť	
Konektory	1x HDMI 1.4 (HDCP 1.4) 1x DisplayPort 1.2 (HDCP 1.4) 1x USB-C (HDCP 1.4) 1x Audio out
Vstupný zdroj signálu	HDMI, DisplayPort, USB-C
Synchronizovaný vstup	Oddelená synchronizácia
USB	
Port USB	USB-C: Režim DisplayPort Alt
Prívod napájania	USB-C (výstup): PD verzie 3.0, maximálne 15 W (5 V/3 A) USB-C (vstup): PD verzie 3.0, maximálne 65 W (5 V/3 A, 7 V/3 A, 9 V/3 A, 10 V/3 A, 12 V/3 A, 15 V/3 A, 20 V/3,25 A)
Vybavenie a vlastnosti	
Vymoženosti pre používateľa	    
Jazyky OSD	Angličtina, nemčina, španielčina, gréčtina, francúzština, taliančina, maďarčina, holandčina, portugalčina, brazílska portugalčina, poľština, ruština, švédčina, fínčina, turečtina, čeština, ukrajinčina, zjednodušená čínština, tradičná čínština, japončina, kórejčina
Iné vymoženosti	Montážna zostava VESA (100 x 100 mm), zámok Kensington, Predné svetlo (biele/teplé)
Kompatibilita s funkciou Plug and Play	DDC/CI, sRGB, Windows 11/10/8.1/8, Mac OS X



Stojan	
Naklonenie	-5 / +25 stupňov
Otočenie	-180 / +180 stupňov
Nastavenie výšky	100 mm
Otáčanie	-90 / +90 stupňov

Výkon			
Spotreba energie	Striedavé vstupné napätie pri 100 V AC, 50Hz	Striedavé vstupné napätie pri 115 V AC, 50Hz	Striedavé vstupné napätie pri 230 V AC, 50Hz
Normálna prevádzka	6,5W (typ.)	6,5W (typ.)	6,7W (typ.)
Kľudový (pohotovostný režim)	0,4 W (typ.)	0,4 W (typ.)	0,4 W (typ.)
Režim vypnutia	0,3 W (typ.)	0,3 W (typ.)	0,3 W (typ.)
Odvádzanie tepla*	Striedavé vstupné napätie pri 100 V AC, 50Hz	Striedavé vstupné napätie pri 115 V AC, 50Hz	Striedavé vstupné napätie pri 230 V AC, 50Hz
Normálna prevádzka	22,18 BTU/hr (typ.)	22,18 BTU/hr (typ.)	22,87 BTU/hr (typ.)
Kľudový (pohotovostný režim)	1,37 BTU/hr (typ.)	1,37 BTU/hr (typ.)	1,37 BTU/hr (typ.)
Režim vypnutia	1,02 BTU/hr (typ.)	1,02 BTU/hr (typ.)	1,02 BTU/hr (typ.)
LED indikátor napájania	Zapnutý režim: Biely, pohotovostný režim/režim spánok: Biely (blikajúci)		
Zdroj napájania	Externé, 100 - 240V str. prúd, 50/60 Hz		

Rozmery	
Výrobok so stojanom (š x v x h)	247 x 482 x 172 mm
Výrobok bez stojana (š x v x h)	247 x 324 x 23 mm
Výrobok vrátane balenia (š x v x h)	390 x 420 x 159 mm

Hmotnosť	
Výrobok so stojanom	1,85 kg
Výrobok bez stojana	1,06 kg
Výrobok vrátane balenia	3,96 kg

Prevádzkové podmienky	
Rozsah teplôt (prevádzkový)	0°C až 40°C
Relatívna vlhkosť (prevádzkový)	20% až 80%

Atmosférický tlak (prevádzkový)	700 až 1 060 hPa
Rozsah teplôt (nie prevádzkový)	-20°C až 60°C
Relatívna vlhkosť (nie prevádzkový)	10% až 90%
Atmosférický tlak (nie prevádzkový)	500 až 1 060 hPa
<b>Životné prostredie a energia</b>	
ROHS	ÁNO
Balenie	100% recyklovateľné
Špecifické látky	Skrinka je neobsahuje BFR v rozsahu 100%
<b>Skrinka</b>	
Farby	čierna
Povrchová úprava	Textúra

### Poznámka

- Tieto údaje podliehajú zmenám bez upozornenia. Navštívte stránku [www.philips.com/support](http://www.philips.com/support) a stiahnite si najnovšiu verziu letáku.
- Všimnite si, že váš displej najlepšie funguje pri prirodzenom rozlíšení 1200 x 1600. Najlepšiu kvalitu zobrazenia dosiahnete pri tomto odporúčanom rozlíšení.
- Zobrazovací panel elektronického papiera (EPD) je odrazový zobrazovací panel. Takto sa na zobrazenie obsahu spotrebúva oveľa menej energie, a to v závislosti od osvetlenia v miestnosti na zobrazenie obsahu. Naposledy zobrazený obsah bude aj naďalej viditeľný aj po vypnutí napájania.

## 5. Správa napájania

Ak máte vo svojom počítači nainštalovanú zobrazovaciu kartu alebo softvér kompatibilné so štandardom VESA DPM, monitor dokáže počas doby, keď sa nepoužíva automaticky znížiť svoju spotrebu. Ak sa zistí vstupný signál z klávesnice, myši alebo iného vstupného zariadenia, monitor sa automaticky „zobudí“. V nasledujúcej tabuľke sú uvedené spotreba elektrickej energie a signalizácia tejto funkcie automatickej úspory energie:

Popis spotreby elektrickej energie					
Režim VESA	Video	H sync	V sync	Spotrebovaná energia	Farba LED indikátora
Aktívny	ZAP.	Áno	Áno	6,5 W (typ.)	Biela
Kľudový (pohotovostný režim)	VYP.	Nie	Nie	0,4 W (typ.)	Biela (blikajúca)
Režim vypnutia	VYP.	-	-	0,3 W (typ.)	VYP.

Na meranie spotreby energie týmto monitorom sa používa nasledujúce nastavenie.

- Prirodzené rozlíšenie: 1200 x 1600

### Poznámka

Tieto údaje podliehajú zmenám bez upozornenia.

## 6. Zákaznícka služba a záruka

Podrobnosti o záručnom krytí a požiadavkách na ďalšiu podporu, ktoré sú platné vo vašom regióne, nájdete na webovej lokalite [www.philips.com/support](http://www.philips.com/support) alebo sa obráťte na miestne centrum starostlivosti o zákazníkov Philips.

Záručnú dobu nájdete v časti Vyhlásenie o záruke v manuáli s dôležitými informáciami.

Naše certifikované servisné centrum ponúka balík mimozáručného servisu pre prípad, ak by ste si chceli predĺžiť lehotu vašej všeobecnej záruky zakúpením predĺženej záruky.

Ak chcete túto službu využiť, službu si zakúpte do 30 kalendárnych dní od pôvodného dátumu zakúpenia. Počas predĺženej záručnej lehoty servis zahŕňa vyzdvihnutie, opravu a vrátenie, no používateľ bude znášať všetky vzniknulé poplatky.

Ak certifikovaný servisný partner nedokáže vykonať požadované opravy v rámci ponúkaného balíka predĺženej záruky, v prípade možnosti nájdeme alternatívne riešenia do rozsahu vami zakúpenej predĺženej záruky.

Viac informácií získate od vášho centra starostlivosti o zákazníkov Philips alebo od miestneho kontaktného centra (podľa čísla centra starostlivosti o zákazníkov).

• Miestna štandardná záručná lehota	• Predĺžená záručná lehota	• Celková záručná lehota
• V rôznych regiónoch sa líši	• + 1 rok	• Miestna štandardná záručná lehota + 1
	• + 2 roky	• Miestna štandardná záručná lehota + 2
	• + 3 roky	• Miestna štandardná záručná lehota + 3

\*\*Požaduje sa originál dokladu o zakúpení výrobku a predĺženej záruky.

### Poznámka

Regionálnu poradenskú linku služby si pozrite v príručke s dôležitými informáciami, ktorá je k dispozícii na webovej stránke pomoci spoločnosti Philips.

## 7. Riešenie problémov a často kladené otázky

### 7.1 Riešenie problémov

Táto stránka pojednáva o problémoch, ktoré môže vyriešiť svojpomocne používateľ. Ak problém aj naďalej pretrváva po tom, ako ste vyskúšali tieto riešenia, kontaktujte zástupcu zákaznického centra spoločnosti Philips.

#### 1 Bežné problémy

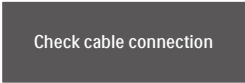
Žiadny obraz (Nerозsvietil sa LED indikátor napájania)

- Uistite sa, že je sieťový kábel zapojený do sieťovej zásuvky a do zadnej časti monitora.
- Najprv sa uistite, že je hlavný vypínač na prednej časti monitora vo vypnutej polohe a potom ho stlačte do zapnutej polohy.

Žiadny obraz (LED indikátor napájania bliká bielou farbou)

- Presvedčte sa, či je zapnutý počítač.
- Presvedčte sa, či je kábel na prívod signálu pripojený k počítaču správnym spôsobom.
- Skontrolujte, či kábel monitora nemá na strane pripojenia žiadne ohnuté kolíky. Ak áno, kábel opravte, alebo ho vymeňte.
- Je možné, že sa do činnosti uviedla funkcia úspory energie.

Hlásenie na obrazovke



- Presvedčte sa, či je kábel monitora pripojený k počítaču správnym spôsobom. (Pozrite si aj Stručný návod na obsluhu).

- Skontrolujte, či kábel monitora nemá ohnuté kolíky.
- Presvedčte sa, či je zapnutý počítač.

#### 🗨️ Poznámka

Automatická funkcia sa na režim digitálneho DVI signálu nevzťahuje, pretože pre tento režim nie je potrebná.

Viditeľné znaky dymu alebo iskier

- Nevykonávajte žiadny z krokov riešenia problémov.
- Kvôli bezpečnosti odpojte okamžite monitor od sieťového zdroja napájania
- Okamžite sa spojte so zástupcom zákaznického servisu spoločnosti Philips.

#### 2 Problémy so zobrazovaním


Po vypnutí napájania zostáva „paobraz“.

- Zobrazovací panel elektronického papiera (EPD) je odrazový zobrazovací panel. Takto sa na zobrazenie obsahu spotrebúva oveľa menej energie, a to v závislosti od osvetlenia v miestnosti na zobrazenie obsahu. Naposledy zobrazený obsah bude aj naďalej viditeľný aj po vypnutí napájania.


Obraz sa javí skreslený. Text je neostrý alebo rozmazaný.

- Rozlíšenie zobrazenia počítača nastavte na rovnaký režim ako je odporúčané prirodzené rozlíšenie obrazovky monitora.

Na obrazovke sa objavujú zelené, červené, modré, tmavé a biele body

- Rozlíšenie zobrazenia počítača nastavte na rovnaký režim ako je odporúčané prirodzené rozlíšenie obrazovky monitora.
- Kliknutím na tlačidlo predvolieb režimu obrazu  na zobrazovacom

paneli dosiahnete svoj požadovaný spôsob zobrazenia.

- Zvoľte tlačidlo úrovni stupnice sivej farby  na zobrazovacom paneli. K dispozícii je deväť úrovní s možnosťou voľby kontrastu a úrovni stupnice sivej farby.

Ak potrebujete ďalšiu pomoc, pozrite si kontaktné informácie týkajúce sa prevádzky, ktoré sú v príručke uvedené v časti Dôležité informácie a kontaktujte zástupcu oddelenia služieb zákazníkom spoločnosti Philips.

\* Funkčnosť sa líši podľa displeja.

## 7.2 Všeobecné časté otázky

---

Otázka 1: Čo mám urobiť, keď sa po nainštalovaní monitora zobrazí na obrazovke hlásenie „Nie je možné zobraziť tento režim obrazu“?

Odpoveď: Odporúčané rozlíšenie pre tento monitor: 1200 x 1600.

- Odpojte všetky káble a potom pripojte počítač k monitoru, ktorý sa používal predtým.
- V menu Štart systému Windows zvolte položku Nastavenie/Ovládací panel. V okne Ovládací panel zvolte ikonu Obrazovka. Na ovládacom paneli Obrazovka zvolte záložku „Nastavenie“. V rámci karty Setting (Nastavenia) v rámečku s názvom „desktop area (veľkosť pracovnej plochy)“ posuňte bežec na hodnotu 1200 x 1600 pixlov.
- Reštartujte svoj počítač a zopakujte kroky 2 a 3, aby ste si overili, či je PC nastavený na rozlíšenie 1200 x 1600.
- Vypnite počítač, odpojte starý monitor a znovu zapojte svoj EPD monitor Philips.

- Zapnite monitor a potom počítač.




Otázka 2: Čo sú súbory s príponami .inf a .icm? Ako nainštalujem ovládače (súbory s príponami .inf a .icm)?

Odpoveď: Sú to súbory ovládačov pre váš monitor. Pri prvej inštalácii monitora môže váš počítač od vás vyžadovať ovládače monitora (súbory s príponami .inf a .icm). Postupujte podľa pokynov vo vašom návode na používanie, ovládače monitora (súbory s príponami .inf a .icm) sa nainštalujú automaticky.

Otázka 3: Akým spôsobom sa dá nastaviť rozlíšenie?

Odpoveď: Vaša video karta/ovládač grafického zobrazenia a monitor spoločne určia dostupné rozlíšenia. Požadované rozlíšenie je možné zvoliť v položke Ovládací panel systému Windows® pomocou „Vlastnosti zobrazenia“.

Otázka 4: Čo sa stane, keď si nebudem vedieť dať rady pri nastavovaní monitora pomocou OSD?

Odpoveď: Stlačte tlačidlo  na prednom ráme na prechod na obrazovku ponuky OSD a potom stlačením  alebo  zvolte [Reset] na vyvolanie všetkých pôvodných nastavení z výroby.

Otázka 5: Je EPD obrazovka odolná voči poškrabaniu?

Odpoveď: Vo všeobecnosti sa odporúča, aby nebol

povrch panela vystavený nadmernému pôsobeniu nárazov a aby sa chránil pred ostrými alebo tupými predmetmi. Pri manipulácii s monitorom zabezpečte, aby sa na stranu s povrchom panela nevyvíjal žiadny tlak a aby naň nepôsobila žiadna sila. Mohlo by to mať vplyv na záručné podmienky.

**Otázka 6:** Ako by sa mal čistiť EPD povrch?

**Odpoveď:** Pri bežnom čistení použite čistú, mäkkú tkaninu. Pri dôkladnom čistení použite izopropylalkohol. Nepoužívajte iné rozpúšťadlá, ako sú napr. etylalkohol, etanol, acetón, hexán, atď.


**Otázka 7:** Môžem pripojiť svoj monitor k akémukoľvek počítaču, pracovnej stanici alebo počítaču Mac?

**Odpoveď:** Áno. Všetky monitory Philips sú plne kompatibilné so štandardnými počítačmi, počítačmi Mac a pracovnými stanicami. Je možné, že na pripojenie monitora k systému Mac budete potrebovať káblový adaptér. Kontaktujte svojho obchodného zástupcu spoločnosti Philips a vyžiadajte si ďalšie informácie.

**Otázka 8:** Majú EPD monitory Philips funkciu Plug and Play?

**Odpoveď:** Áno, tieto monitory sú kompatibilné s funkciou Plug-and-Play (Zapoj a hraj) v rámci systémov Windows 11/10/8.1/8, Mac OSX.

**Otázka 9:** Čo je uchovanie obrazu, vypálenie obrazu, pretrvávajúci obraz alebo viacnásobný obraz v rámci EPD panelov?

**Odpoveď:** Ak sa na obrazovke vyskytuje viacnásobný obraz, použite tlačidlo  odstránenia uchovania obrazu na zobrazovacom paneli s cieľom obnoviť obrazovku.

**Otázka 10:** Prečo sa na obrazovke nezobrazuje ostrý text, ale sa zobrazujú vrúbkované znaky?

**Odpoveď:** Váš EPD monitor najlepšie funguje pri svojom prirodzenom rozlíšení 1200 x 1600. Najlepšie zobrazenie dosiahnete pri tomto rozlíšení.

**Otázka 11:** Prečo sa monitor zdá byť pomalý pri použití myši počas rôznych úkonov?

**Odpoveď:** EPD monitor je bistabilný odrazový zobrazovací panel, ktorý má nižšiu obnovovaciu frekvenciu v porovnaní s LCD monitorom, pričom je optimalizovaný na čítanie textu. Na rýchlejší a ľahší spôsob zobrazenia svojich súborov použite aplikáciu SmartRemote.

**Otázka 12:** Kde môžem v EDFU nájsť manuál s dôležitými informáciami

**Odpoveď:** Manuál s dôležitými informáciami s môžete stiahnuť z internetovej stránky Philips s technickou podporou.



2022 © TOP Victory Investments Ltd. Všetky práva vyhradené.

Zodpovednosť za výrobu a predaj tohto výrobku nesie spoločnosť Top Victory Investments Ltd., pričom spoločnosť Top Victory Investments Ltd. poskytuje záruku na tento výrobok. Philips a Philips Shield Emblem sú registrované ochranné známky spoločnosti Koninklijke Philips N.V. a používajú sa na základe udelenej licencie.

Technické špecifikácie podliehajú zmenám bez predchádzajúceho oznámenia.

Verzia: M1113B1K3300E1WWT