

Brilliance
BDM3490UC



www.philips.com/welcome

ZH 使用手冊	1
客戶服務與保固	29
疑難排解與常見問答集	34

PHILIPS

目錄

1. 重要	1
1.1 安全措施與維護	1
1.2 標誌說明	2
1.3 產品與包裝材料的棄置方式	3
2. 設定顯示器	4
2.1 安裝	4
2.2 操作顯示器	6
2.3 MultiView	9
2.4 MHL (行動高畫質連結) 簡介	12
2.5 DTS sound	9
2.6 DTS TruVolume	9
3. 影像最佳化	13
3.1 SmartImage	13
3.2 SmartContrast	14
4. 技術規格	26
4.1 解析度與預設模式	29
5. 電源管理	30
6. 法規資訊	31
7. 客戶服務與保固	37
7.1 飛利浦平面顯示器像素瑕疵規定	37
7.2 客戶服務與保固	39
8. 疑難排解與常見問答集	42
8.1 疑難排解	42
8.2 一般常見問答集	44
8.3 Multiview 常見問題	46

1. 重要

本電子使用指南旨在為使用飛利浦顯示器的使用者提供說明。請在使用顯示器之前，詳細閱讀本使用手冊。本手冊內容包括操作顯示器的重要資訊及注意事項。

飛利浦保固資格條件：1. 必須是產品依正常操作程序使用下所造成的損壞，2. 必須出示具有購買日期、經銷商名稱、型號與產品生產批號的原始發票或收據。

1.1 安全措施與維護

⚠ 警告

若進行本文件未說明之控制、調整或操作程序，則可能導致休克、觸電和／或機械危害。

使用過度恐傷害視力。

連接和使用電腦顯示器時，請閱讀並遵循以下說明。

⚠ 注意

- (1) 使用 30 分鐘請休息 10 分鐘。
- (2) 2 歲以下幼兒不看熒幕，2 歲以上每天看熒幕不要超過 1 小時。

操作

- 請避免顯示器遭受陽光直射，並遠離強光及其他熱源。若長時間接觸此類環境，顯示器可能會褪色及損壞。
- 請移開任何可能落入通風口內或使顯示器無法正常散熱的物體。
- 請勿遮蓋機殼上的通風口。

- 決定顯示器的擺設位置時，請確定電源插頭可輕易插入電源插座。
- 如果您已拔下電源線或 DC 電源線的方式關閉顯示器電源，再次接上電源線或 DC 電源線前，請至少等待 6 秒鐘以確保顯示器能正常操作。
- 請務必使用飛利浦附贈的合格電源線。如果電源線遺失，請與當地的服務中心聯絡。（請洽「客戶資訊服務中心」）
- 操作時，請勿讓顯示器受到強烈震動或劇烈撞擊。
- 在操作或運送過程中，請勿敲擊顯示器或使顯示器摔落至地面上。

維護

- 為了保護顯示器避免損壞，請勿對 LCD 面板施力過大。移動顯示器時，請握住外框將顯示器抬起；請勿將手或手指放在面板上抬起顯示器。
- 如果長時間不使用顯示器，請拔下顯示器電源插頭。
- 需要以稍微沾濕的抹布清潔顯示器時，請拔下顯示器電源插頭。關閉電源後，即可使用乾布擦拭螢幕。但是，請勿使用酒精或腐蝕性液體等有機溶劑清潔顯示器。
- 為了避免本機遭受撞擊或永久損壞的危險，請勿將顯示器用於多灰塵、下雨、有水或潮濕的環境中。
- 如果不慎將水潑灑到顯示器上，請儘快用乾布擦乾。
- 如果有異物或液體進入顯示器內，請立即關閉電源，並拔下電源線；接下來，請拿出異物或擦乾液體，並將顯示器送交維護中心處理。

1. 重要

- 請勿將顯示器存放於高熱、陽光直射或寒冷的地方，也請勿在這類處所使用顯示器。
- 為了維持顯示器的最佳效能，延長顯示器的使用壽命，請於以下溫度與溼度範圍內使用顯示器。
 - 溫度：0-40°C 32-104°F
 - 濕度：20-80% RH

有關灼影／鬼影的重要資訊

- 不使用顯示器時，請務必啟動動態螢幕保護程式。如果顯示器會顯示靜止的靜態內容，請務必啟動會定期更新畫面的應用程式。長時間不斷顯示靜態影像會導致螢幕產生「灼影」、「殘影」或「鬼影」的情況。
- 「灼影」、「殘影」或「鬼影」是 LCD 面板技術中的普遍現象。在大部分的情況下，「灼影」、「殘影」或「鬼影」在關閉電源後，會隨著時間逐漸消失。

警告

若無法啟動螢幕保護程式或定期執行螢幕重新整理程式，將導致嚴重的「灼影」、「殘影」或「鬼影」現象，且不會消失更無法修復。上述的損壞不包含在保固範圍內。

維修

- 機蓋只能由合格服務人員開啟。
- 如需任何修護或整合紀錄文件的相關資訊，請洽詢當地服務中心。
(請參考「消費者資訊中心」)
- 有關搬運的相關資訊，請參閱「技術規格」。
- 請勿將顯示器留置於受陽光直接曝曬的車內。

註

如果顯示器無法正常操作，或是在依本手冊中的說明操作後不確定該採取什麼程序，請洽詢技術服務人員。

1.2 標誌說明

以下小節說明此文件採用的標誌慣例。

註、注意、警告

在本指南中，文字段落可能會配有圖示並以黑體或斜體書寫，並標有「註」、「注意」或「警告」字句；詳細說明如下：

註

此圖示標示重要資訊和提示，協助您提升電腦的使用效率。

注意

此圖示標示如何避免硬體損壞或資料遺失的資訊。

警告

此圖示標示可能造成人員受傷的風險，以及如何避免發生問題的資訊。

某些小心警告可能以不同格式出現，也可能未附任何圖標。在此類情況下，小心警告的具體顯示由管理機關規定。

1.3 產品與包裝材料的棄置方式

廢電機電子設備指令 - WEEE



This marking on the product or on its packaging illustrates that, under European Directive 2012/19/EU governing used electrical and electronic appliances, this product may not be disposed of with normal household waste. You are responsible for disposal of this equipment through a designated waste electrical and electronic equipment collection. To determine the locations for dropping off such waste electrical and electronic, contact your local government office, the waste disposal organization that serves your household or the store at which you purchased the product.

Your new Display contains materials that can be recycled and reused. Specialized companies can recycle your product to increase the amount of reusable materials and to minimize the amount to be disposed of.

All redundant packing material has been omitted. We have done our utmost to make the packaging easily separable into mono materials.

Please find out about the local regulations on how to dispose of your old Display and packing from your sales representative.

Taking back/Recycling Information for Customers

Philips establishes technically and economically viable objectives to optimize the environmental performance of the organization's product, service and activities.

From the planning, design and production stages, Philips emphasizes the important of

making products that can easily be recycled. At Philips, end-of-life management primarily entails participation in national take-back initiatives and recycling programs whenever possible, preferably in cooperation with competitors, which recycle all materials (products and related packaging material) in accordance with all Environmental Laws and taking back program with the contractor company.

Your display is manufactured with high quality materials and components which can be recycled and reused.

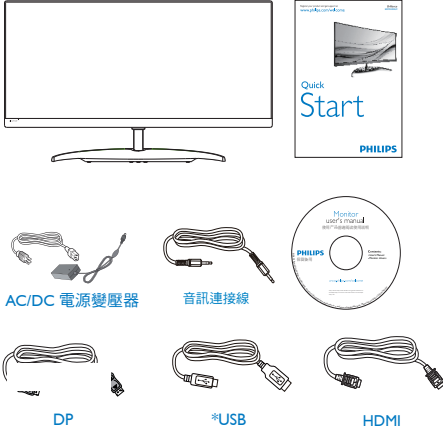
To learn more about our recycling program please visit

<http://www.philips.com/sites/philipsglobal/about/sustainability/ourenvironment/ourrecyclingprogram.page>

2. 設定顯示器

2.1 安裝

1 包裝內容物



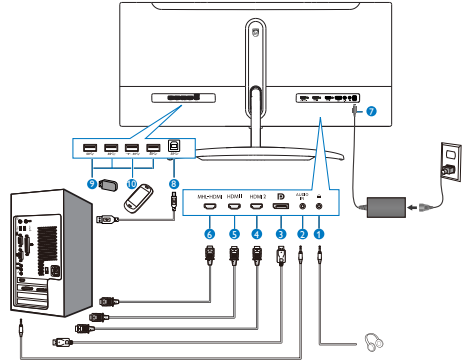
*視國家而定

⚠ 警告：

僅限使用以下 AC/DC 變壓器機型：Philips ADPC20120

移動顯示器時請小心，底座有些部份無襯墊，容易滑動。

2 連接電腦



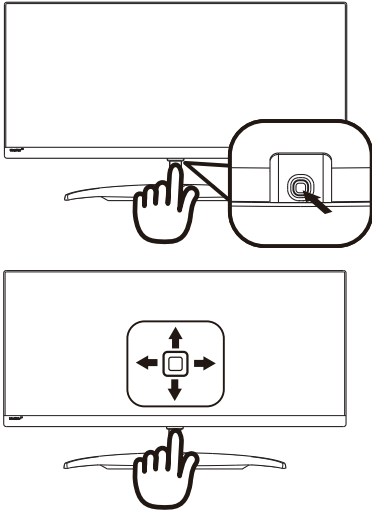
- ① 耳機插孔
- ② 音訊輸入
- ③ DisplayPort 輸入
- ④ HDMI 2 (HDMI 2.0) 輸入
- ⑤ HDMI 1 (HDMI 1.4) 輸入
- ⑥ MHL-HDMI 輸入
- ⑦ AC 電源輸入
- ⑧ USB 上行
- ⑨ USB 下行
- ⑩ USB 快速充電

連接電腦

1. 將電源線穩固地連接至顯示器背面。
2. 先關閉電腦，再拉出電源線。
3. 將顯示器訊號線連接至電腦背面的視訊接頭。
4. 將電腦及顯示器的電源線插入最接近的插座內。
5. 開啟電腦及顯示器，若顯示器出現影像，即表示已完成安裝。

2.2 操作顯示器

1 控制按鈕的說明

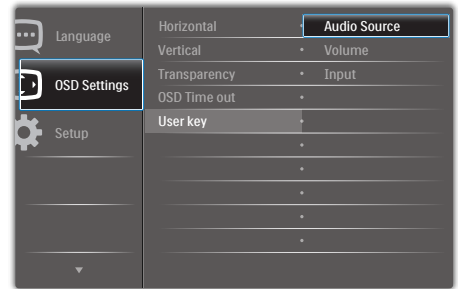


1		按下 3 秒以上，可關閉顯示器電源。按下以開啟顯示器電源。
2		進入螢幕顯示選單。 確認調整 OSD。
3		使用者偏好設定鍵。從螢幕顯示選單自訂偏好的功能，使其成為「使用者鍵」。
		進入螢幕顯示選單。
4		PiP / PbP / Off / Swap (PiP / PbP / 關閉 / 切換)
		進入螢幕顯示選單。
5		智慧影像快速鍵。共有 7 種模式可供選取：「Office (辦公室)」、「Photo (相片)」、「Movie (影片)」、「Game (遊戲)」、「Economy (省電)」、「SmartUniformity」、「Off (關閉)」
		返回上一層螢幕顯示選單。

2 自訂您的「USER (使用者)」鍵。

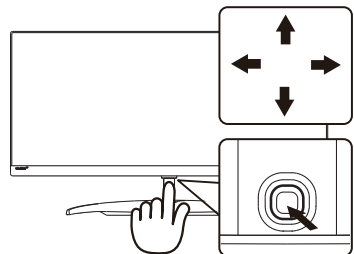
「USER (使用者)」可讓您設定您喜愛的功能鍵。

1. 向右切換可進入螢幕顯示選單。



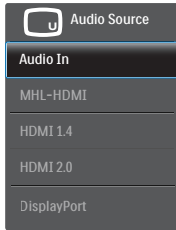
2. 向上或向下切換以選擇主功能表 [OSD Settings (OSD 設定)]，然後向右切換進行確認。
3. 向上或向下切換以選擇 [User key (使用者)]，然後向右切換進行確認。
4. 向上或向下切換以選擇偏好的功能：[Audio Source (音訊來源)]、[Volume (音量)]、[Input (輸入)]。
5. 向右切換以確認您的選擇。

現在可以直接將顯示器邊框底部的按鈕朝下方的 [User Key] (使用者按鈕) 扳動。只有預先選取的功能會顯示，以供快速存取之用。



2. 安裝顯示器

例如，如果您選擇 [Audio Source (音訊來源)] 作為功能，則向下切換後，[Audio Source (音訊來源)] 功能表會隨即顯示。



3 影音輸入分離，獨立播放音訊

您購買的飛利浦顯示器可在 PIP / PBP 模式下獨立播放音訊來源，不受視訊輸入的影響。例如，您可從連接至此顯示器 [Audio In (音訊輸入)] 連接埠的音訊來源播放您的 MP3 播放機，同時觀看 [MHL-HDMI]、[HDMI 1.4]、[HDMI 2.0] 或 [DisplayPort] 的視訊來源。

1. 向右切換可進入螢幕顯示選單。



2. 向上及向下切換以選擇主功能表 [Audio (音訊)]，然後向右切換進行確認。
3. 向上及向下切換以選擇 [Audio Source (音訊來源)]，然後向右切換進行確認。
4. 向上及向下切換以選擇偏好的音訊來源：[Audio In (音訊輸入)]、[MHL-HDMI]、[HDMI 1.4]、[HDMI 2.0] 或 [DisplayPort]。
5. 向右切換以確認您的選擇。

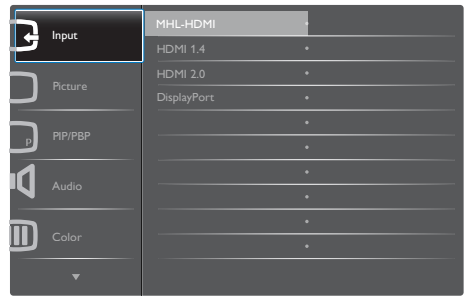
註

若選取音訊輸入，於下次啟動此顯示器時，將會預設選取您先前選取的音訊來源。若要進行變更，您必須重新進行選擇步驟，選取您想要的新音訊來源作為預設值。若已選取 DP 或 HDMI，以上功能則無法使用。

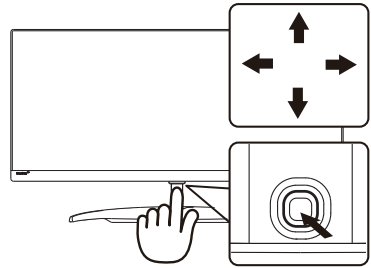
4 螢幕顯示選單說明

什麼是螢幕顯示 (OSD) 選單？

螢幕顯示選單 (OSD) 是所有飛利浦 LCD 顯示器都具有的功能，方便使用者透過螢幕上的說明視窗，直接調整螢幕效能或選擇顯示器的功能。下圖為方便使用者進行設定的螢幕顯示選單介面：



控制按鍵的簡要基本說明



若要在本飛利浦顯示器上存取 OSD 功能表，只要使用顯示器邊框底部的單觸切換按鈕即可。此單觸按鈕就像是搖桿。若要移動游標，只要朝四個方向操作按鈕即可。按下按鈕可選取所需的選項。

2. 安裝顯示器

螢幕顯示選單

下圖為螢幕顯示選單的總體結構圖，可作為之後進行各種調整之參考。

Main menu	Sub menu		
Input	MHL-HDMI		
	HDMI 1.4		
	HDMI 2.0		
	DisplayPort		
Picture	Picture Format	Wide screen, 4:3, 16:9, Movie1, Movie2, 1:1	
	Brightness	0~100	
	Contrast	0~100	
	Sharpness	0~100	
	SmartResponse	Off, Fast, Faster, Fastest	
	SmartContrast	On, Off	
	Gamma	1.8, 2.0, 2.2, 2.4, 2.6	
	Pixel Orbiting	On, Off	
	Over Scan	On, Off	
	PIP/PbP	PIP/PbP Mode	Off, PIP, PbP
		PIP/PbP Input	MHL-HDMI, HDMI 1.4, HDMI 2.0, DisplayPort
PIP Size		Small, Middle, Large	
PIP Position		Top-Right, Top-Left, Bottom-Right, Bottom-Left	
Swap			
Audio	Volume	0~100	
	Stand-Alone	On, Off	
	Mute	On, Off	
	Audio Source	Audio in, MHL-HDMI, HDMI 1.4, HDMI 2.0, DisplayPort	
	DTS Sound	Standard, Classical, Rock, Live, Theater, Off	
	TruVolume HD	On, Off	
	EQ	200Hz, 500Hz, 2.5KHz, 7KHz, 10KHz	
	Mobile Phone	On, Off	
Color	Color Temperature	5000K, 6500K, 7500K, 8200K, 9300K, 11500K	
	sRGB		
	User Define	Red: 0~100 Green: 0~100 Blue: 0~100	
Language	English, Deutsch, Español, Ελληνική, Français, Italiano, Malayar, Nederlands, Portugues, Portuguis do Brazil, Polski, Русский, Svenska, Suomi, Türkçe, Čeština, Українська, 简体中文, 繁體中文, 日本語, 한국어		
OSD Settings	Horizontal	0~100	
	Vertical	0~100	
	Transparency	Off, 1, 2, 3, 4	
	OSD Time Out	5s, 10s, 20s, 30s, 60s	
	User Key	Audio Source, Volume, Input	
Setup	Resolution Notification	On, Off	
	DisplayPort	1.1, 1.2	
	Reset	Yes, No	
	Information		

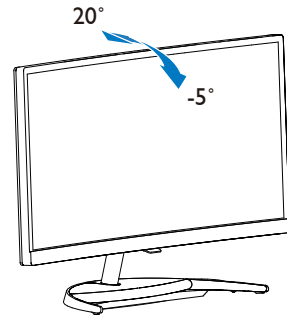
5 解析度變更通知

本顯示器的設計可在使用原始解析度 3440 x 1440 @ 60Hz 的情況下發揮最佳效能。顯示器以不同解析度開機時，畫面上會顯示提示訊息：「Use 3440 x 1440 @ 60 Hz for best results (最佳顯示解析度為 3440 x 1440 @ 60Hz)」。

如果要關閉原始解析度提示訊息，請在螢幕顯示選單的設定中進行設定。

6 機體功能

傾斜



2.3 MultiView



1 這是什麼？

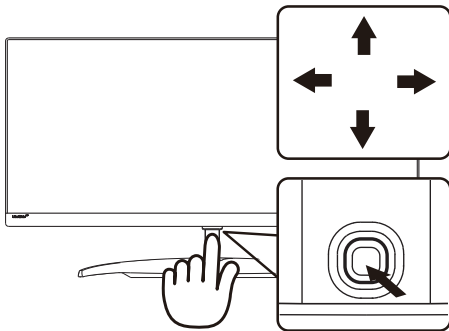
MultiView 允許多主動式連接及觀看，您可透過並列方式同時使用多台裝置（如個人電腦及筆記型電腦），將複雜的多工作業變得輕而易舉。

2 對我有何益處？

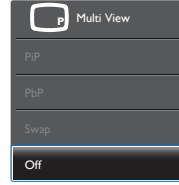
透過超高解析度的 Philips MultiView 顯示器，不論在辦公室或家中都能讓您舒適感受無遠弗屆的連線方便性。這款顯示器可讓您方便在同一個螢幕觀看多種內容來源。例如：您可能想一邊透過小視窗關注即時影音新聞，一邊在部落格上發表新文章；或者一邊使用 Ultrabook 編輯 Excel 檔案，一邊登入受保護的公司內部網路從桌面存取檔案。

3 如何透過快速鍵啟用 MultiView ？

1. 將顯示器邊框底部的按鈕向上扳動。



2. 即顯示 MultiView 選擇功能表。向上或向下切換可選擇。

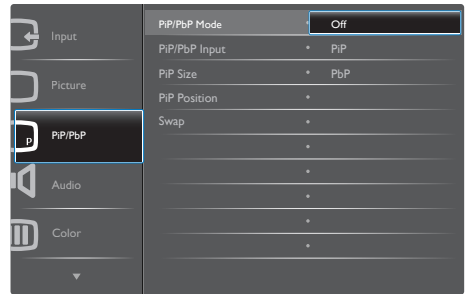


3. 向右切換以確認您的選擇。

4 如何透過螢幕顯示選單啟用 MultiView ？

您也可從螢幕顯示選單選取 MultiView 功能。

1. 向右切換可進入螢幕顯示選單。



2. 向上或向下切換以選擇主功能表 [PIP / PBP]，然後向右切換進行確認。
3. 向上或向下切換以選擇 [PIP / PBP Mode (PIP / PBP 模式)]，然後向右切換。
4. 向上或向下切換以選擇 [Off (關閉)]、[PiP] 或 [PbP]，然後向右切換。
5. 現在您可向後移動以設定 [PiP / PbP Input]、[PiP Size]、[PiP Position] 或 [Swap]。
6. 向右切換以確認您的選擇。

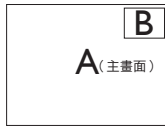
5 螢幕顯示選單中的 MultiView

- PiP / PbP 模式：MultiView 提供兩種模式：[PiP] 及 [PbP]。

[PiP]：子母畫面

2. 安裝顯示器

開啟其他訊號源的子視窗。

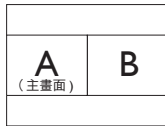


未偵測到子訊號源時：

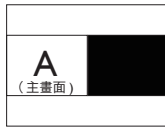


[PbP]：並排畫面

以並排方式開啟其他訊號源的子視窗。



未偵測到子訊號源時：



☹ 註

在 PbP 模式中黑邊會顯示在螢幕的上方和下方以呈現正確的長寬比。

- PiP / PbP Input (PiP / PbP 輸入)：有四種不同的視訊輸入可選擇作為子顯示來源：[MHL-HDMI]、[HDMI 1.4]、[HDMI 2.0] 和 [DisplayPort]。

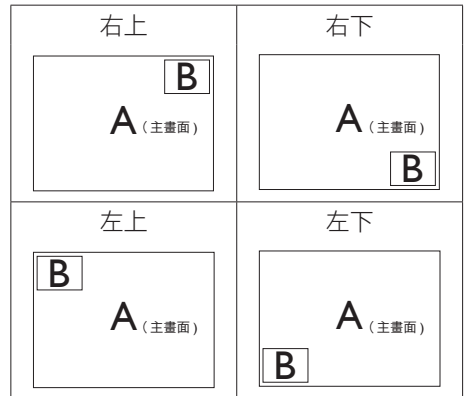
有關主／子輸入訊號源的相容性資訊，請參閱下表。

		子訊號源可能性 (x1)			
MultiView	輸入	MHL-HDMI	HDMI 1.4	HDMI 2.0	DP
主訊號源 (x1)	MHL-HDMI	•	•	•	•
	HDMI 1.4	•	•	•	•
	HDMI 2.0	•	•	•	•
	DP	•	•	•	•

- PiP Size (PiP 尺寸)：當啟動 PiP 時，可選擇三種子視窗尺寸：[Small (小)]、[Middle (中)]、[Large (大)]。

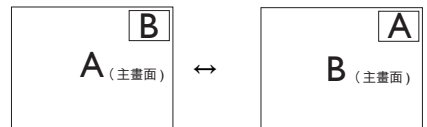


- PiP Position (PiP 位置)：當啟動 PiP 時，可選擇兩種子視窗位置。

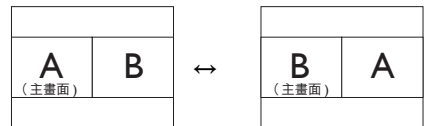


- Swap (切換)：您可在螢幕上切換主畫面訊號源與子畫面訊號源。

在 [PiP] 模式中切換 A 和 B 訊號源：

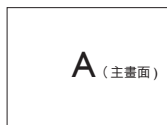


在 [PbP] 模式中切換 A 和 B 訊號源：



2. 安裝顯示器

- **Off (關閉)**：停止 MultiView 功能。



☰ 註

- 當您執行 SWAP (切換) 功能時，視訊及其音訊來源將會同時切換。(詳細資訊請參閱第 10 頁的「影音輸入分離，獨立播放音訊」。)

2.4 MHL (行動高畫質連結) 簡介

1 這是什麼？

行動高畫質連結 (MHL) 是一種行動音訊／視訊介面，可將行動電話及其他可攜式裝置直接連接至高解析度顯示器。

選購的 MHL 纜線可讓您將 MHL 行動裝置連接至這款大型 Philips MHL 顯示器，以全數位音效欣賞栩栩如生的 HD 視訊。現在，您不僅能在大螢幕上盡情使用手機的遊戲、相片、影片或其他應用程式，還能同時替行動裝置充電，避免發生中途沒電的窘境。

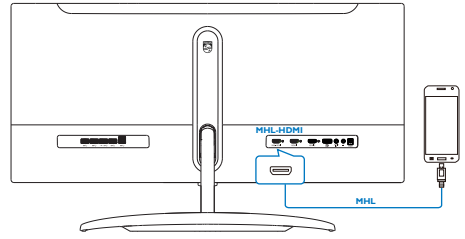
2 如何使用 MHL 功能？

若要使用 MHL 功能，您必須擁有 MHL 認證行動裝置。如需 MHL 認證裝置的資訊，請造訪 MHL 官方網站 (<http://www.mhlconsortium.org>)

此外，您還需要具備選購的 MHL 認證專用纜線，才能使用此功能。

3 如何運作？ (如何連接？)

將選購的 MHL 纜線連接至行動裝置的 mini USB 連接埠，以及顯示器上標示的 [MHL-HDMI] 連接埠。現在您可在大螢幕顯示器上欣賞影像並操作行動裝置的所有功能，例如上網、玩遊戲、瀏覽相片等。若您的顯示器具有喇叭功能，將可同時聽見伴隨的聲音。連接 MHL 纜線或關閉行動裝置時，MHL 功能將會自動停用。



註

- 標示 [MHL-HDMI] 的連接埠是顯示器上唯一支援 MHL 功能的連接埠 (連接 MHL 纜線時)。請注意，MHL 認證纜線不同於標準 HDMI 纜線。
- 您必須另行購買通過 MHL 認證的行動裝置。
- 如果有其他裝置正在使用中並連接至可用的輸入端，您必須手動將顯示器切換至 MHL-HDMI 模式才能啟動顯示器。
- ErP 待機／關機節能模式不適用於 MHL 充電功能。
- 本款 Philips 顯示器通過 MHL 認證。但如果您的 MHL 裝置無法連接或正常使用，請查詢 MHL 裝置常見問題或直接聯繫廠商以取得協助。根據裝置製造商的政策，您可能需要購買其品牌專用的 MHL 纜線或轉接器才可搭配其他品牌的 MHL 裝置使用。請注意，這並非此款 Philips 顯示器的過失。

2.5 DTS Sound



關於 DTS 專利，請上 <http://patents.dts.com>。由 DTS Licensing Limited 授權製造。

DTS、其符號以及 DTS 與符號組合皆為註冊商標，且 DTS Sound 為 DTS, Inc. 之商標。©DTS, Inc. 保留所有權利。

1 這是什麼？

DTS Sound™ 是一款先進的音效調整解決方案，提供您最完美的音效基礎。

DTS Sound 利用心理音響專利技術，提供深沉、圓潤、環繞的音質以及高頻率最佳化的超清晰聲音體驗。最終結論，DTS Sound 是最完美的解決方案，可確保各款喇叭皆可一貫提供優良音質。

2 對我有何益處？

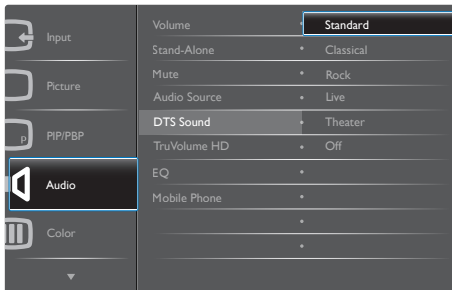
- 適用於可聽頻譜的自動高解析振幅校正。
- 基礎低音諧波動態追蹤，可智能設定正確的低頻分音。
- 低頻音效（特定喇叭無法重現）可根據需求自動轉換成高諧波位階，以增強低音感知。
- 為各式應用設備提供可擴充且一致之音效校正能力。

3 我該如何使用？

可經由 OSD 選擇 DTS 預設聲音等化器模式。參考 OSD 功能表的 [Audio]（音訊），向右操作按鈕以確認。接下來切換至 [DTS Sound] 以選取。

備註

- DTS 音效必須透過喇叭播放。耳機無 DTS 音效。
- “Stand Alone”（獨立作業）模式開啟，顯示器電源關閉再開啟時。顯示器無訊號的狀態下，喇叭將不會出現 DTS 音效。



2.6 DTS TruVolume

 關於 DTS 專利，請上 <http://patents.dts.com>。由 DTS Licensing Limited 授權製造。

DTS、其符號以及 DTS 與符號組合皆為註冊商標，且 DTS TruVolume 為 DTS, Inc. 之商標。©DTS, Inc. 保留所有權利。

1 這是什麼？

DTS TruVolume 是為提供聽者一致且舒適的聽覺體驗所設計之新式自動增益控制系統，不受音訊素材內的位準變化影響。

DTS TruVolume 使消費者僅需設定一次喜好音量，即可享受影片、音樂及各式其他內容，擺脫惱人的音量波動。TruVolume 確保消費者的喜好音量可維持一致，且不產生不樂見之人工修改假音情況。

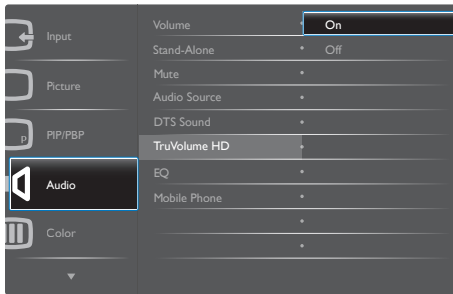
2 對我有何益處？

僅需設定一次喜好音量即可享受影片、音樂等，沒有任何惱人的音量波動。

智能多波段監控／分析一致音量提供宛如天籟的聽覺體驗。

3 我該如何使用？

參考 OSD 功能表的 [Audio]（音訊），向右操作按鈕以確認。接下來切換至 [TruVolume HD] 以選取。



3. 影像最佳化

3.1 SmartImage

1 這是什麼？

SmartImage 提供的預設值可依據不同內容類型，透過即時動態調整亮度、對比度、色彩和銳利度等方式最佳化顯示畫面。無論是文字應用、展示影像或觀賞影片，飛利浦 SmartImage 都能呈現最佳化至極致的顯示器效能。

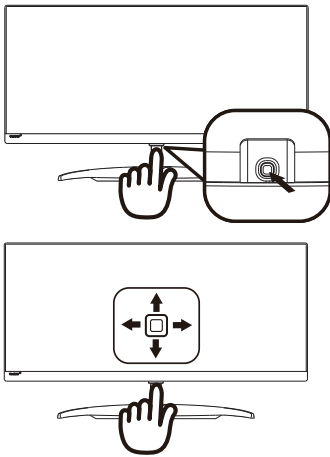
2 對我有何益處？

如果您需要讓顯示器能完美顯示您喜愛的各類內容，SmartImage 軟體可即時動態調整亮度、對比度、色彩及銳利度，進一步提升顯示器的使用體驗。

3 如何運作？

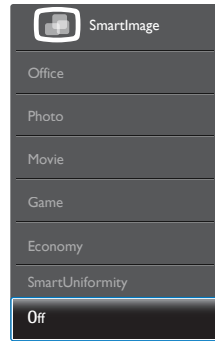
SmartImage 是飛利浦的獨家尖端技術，能分析畫面顯示的內容。只要您按下按鈕，SmartImage 即可根據您選取的情境即時動態增強影像的對比度、色彩飽和度以及銳利度，進而呈現更完美的影像。

4 如何啟用 SmartImage ？



1. 向左切換在顯示器上啟動 SmartImage。
2. 向上或向下切換可選擇「Office（辦公室）」、「Photo（相片）」、「Movie（影片）」、「Game（遊戲）」、「Economy（省電）」、「SmartUniformity」以及「Off（關閉）」。
3. 畫面中的 SmartImage 會停留 5 秒，您也可以向左切換進行確認。

共有七種模式可供選取：「Office（辦公室）」、「Photo（相片）」、「Movie（影片）」、「Game（遊戲）」、「Economy（省電）」、「SmartUniformity」以及「Off（關閉）」。



- 「Office（辦公室）」：可增強文字並降低亮度，提高清晰度並減輕眼睛的疲勞程度。處理試算表、PDF 檔案、掃描文章或其他一般辦公室應用程式時，此模式可大幅提高清晰度和生產力。
- 「Photo（相片）」：此設定檔結合色彩飽和度、動態對比度及銳利度增強功能，可透過清晰而鮮明的色彩顯示相片和其他影像，完全不會出現人工修改及退色等瑕疵。
- 「Movie（影片）」：提高亮度、加深色彩飽和度，同時運用動態對比度及絕佳的銳利度顯示影片深色區域的每個細節，但又不曾使明亮區域發生褪色現象，進而能夠持續呈現出生動自然的頂級影像效果。
- 「Game（遊戲）」：可啟動超載迴路並使回應時間最佳化，減少螢幕上快速移動物體的鋸齒狀邊緣，以及強化亮暗部分的對比度，為玩家帶來最佳的遊戲體驗。

3. 影像最佳化

- 「**Economy (省電)**」：使用此設定檔時會調整亮度、對比度，而且會將背光功能微調成最適合日常辦公室應用的程度，以減少耗電量。
- **SmartUniformity**：不同螢幕部位出現亮度波動，是 LCD 顯示器的常見現象。測量的均勻度通常介於 75-80%。透過啟用 Philips SmartUniformity 功能，顯示器的均勻度可提升至 95% 以上。此可產生更一致且真實的影像。
- 「**Off (關閉)**」：不使用 SmartImage 進行最佳化。

3.2 SmartContrast

1 這是什麼？

這是一項獨一無二的技術，能動態分析畫面顯示內容，進而自動最佳化顯示器的對比度比例，讓您能觀看到最高的清晰度，盡情享受觀賞的樂趣；此項技術可強化背光功能，讓影像呈現更清晰、生動與明亮的效果，亦可調暗背光，清楚顯現出黑暗背景中的影像。

2 對我有何益處？

無論是哪一種的內容類型，您都需要看得清楚、舒適。SmartContrast 能動態控制對比度並調整背光，既可呈現清晰、明亮的遊戲畫面與視訊影像，又能顯示清楚易讀的辦公文件文字。只要減少顯示器的耗電量，您不但可以節省能源成本，還能延長顯示器的使用壽命。

3 如何運作？

SmartContrast 啟動後就會即時分析畫面顯示的內容，並且調整色彩及控制背光深淺。此項功能可動態強化對比度，讓您在觀賞影片或玩遊戲時能獲得絕佳的娛樂體驗。

4. 技術規格

畫面／顯示器	
顯示器面板類型	AH-IPS LCD
背光	LED
面板尺寸	34" W (86.7 公分)
長寬比	21:9
像素間距	0.232 (水平) 公釐 × 0.232 (垂直) 公釐
亮度 (一般)	300 cd/ 平方公尺
SmartContrast	50,000,000:1
對比度 (一般)	1000:1
回應時間 (一般)	14 毫秒 (GtG)
SmartResponse 時間 (一般)	5 毫秒 (GtG)
最佳解析度	HDMI 1.4: 3440x1440 @ 30Hz, 2560x1440 @ 60Hz DisplayPort/HDMI 2.0: 3440x1440 @ 30Hz, 3440x1440 @ 60Hz
視角 (一般)	172° (H) / 178° (V) @ C/R > 10
顯示色彩	10.7 億色、(8 位元 + A-FRC)
垂直更新頻率	23-80Hz (HDMI 1.4/HDMI 2.0/DisplayPort)
水平頻率	30-99KHz (HDMI 1.4/HDMI 2.0) 30-160KHz (DisplayPort)
sRGB	符合
亮度均勻度	93%-105%
Delta E	<3
連接方式	
輸入訊號	HDMI1(HDMI 1.4)、HDMI2(HDMI 2.0)、DisplayPort、MHL-HDMI
USB	USB 3.0×4 (1 個具有 BC1.2 快速充電功能)
輸入訊號	個別同步、綠色同步
音效輸入／輸出	音訊輸入、耳機輸出
便利性	
內建麥克風 (一般)	7 W × 2
多重檢視畫面	PiP / PbP 模式，2 × 裝置
螢幕顯示選單語言	英文、德文、西班牙文、希臘文、法文、義大利文、匈牙利文、荷蘭文、葡萄牙文、巴西葡萄牙文、波蘭文、俄文、瑞典文、芬蘭文、土耳其文、捷克文、烏克蘭文、簡體中文、繁體中文、日文、韓文
隨插即播相容性	DDC/CI、sRGB、Windows 8.1/ 8 / 7、Mac OSX
支架	
傾斜	-5 / +20 度
電源	
「開啟」模式	67.4W (一般) , 130W (最大)
睡眠 (待命)	<0.5W (一般)
關閉	<0.3W (一般)
電源 (EnergyStar 測試方法)	

4. 技術規格

耗電量	Striedavé vstupné napätie pri 100 V AC, 50Hz	Striedavé vstupné napätie pri 115 V AC, 60Hz	Striedavé vstupné napätie pri 230 V AC, 50Hz
正常操作	66.71W (一般)	66.37W (一般)	67.4W (一般)
睡眠 (待命)	<0.24W (一般)	<0.24W (一般)	<0.31W (一般)
關閉	<0.23W (一般)	<0.28W (一般)	<0.28W (一般)
散熱 *	Striedavé vstupné napätie pri 100 V AC, 50Hz	Striedavé vstupné napätie pri 115 V AC, 60Hz	Striedavé vstupné napätie pri 230 V AC, 50Hz
正常操作	227.68 BTU/hr (一般)	226.51 BTU/hr (一般)	230.04 BTU/hr (一般)
睡眠 (待命)	<0.82 BTU/hr (一般)	<0.82 BTU/hr (一般)	<1.06 BTU/hr (一般)
關閉	<0.78 BTU/hr (一般)	<0.94 BTU/hr (一般)	<0.94 BTU/hr (一般)
電源 LED 指示燈	「開啟」模式：白色，「待命」/「睡眠」模式：白色 (閃爍)		
電源供應器	外接式，100-240VAC、50-60Hz		

尺寸

產品含支架 (寬 × 高 × 深)	826 × 479 × 220 mm
產品不含支架 (寬 × 高 × 深)	826 × 383 × 88 mm

重量

產品含支架	10.3 kg
產品不含支架	7.8 kg
產品含包裝材料	12.2 kg

操作條件

操作條件	溫度：10° C 到 40° C 濕度：相對溼度 30% 至 75% 大氣壓力：700 至 1060 hPa
非操作條件	溫度：-20° C 到 +60° C 濕度：相對溼度 10% 至 90% 大氣壓力：500 至 1060 hPa

環保省電功能

ROHS (電子電機設備有害物質限用指令)	符合
EPEAT	金獎 (www.epeat.net)
包裝材料	100% 可回收
特定物質	100% 無 PVC BFR 外殼
EnergyStar 能源之星認證	有

法規與標準

4. 技術規格

法規核准	CE Mark、FCC Class B、SEMKO、cETLus、CU、TCO、EPA、WEEE、RCM、UKRAINIAN、CCC、CECP、ICES-003、E-standby、ISO9241-307、SASO、KUCAS
機箱	
色彩	白、黑、灰
表面處理	亮面和紋理

註

1. EPEAT 金獎或銀獎僅在飛利浦註冊產品的所在地有效。有關所在國家的註冊狀態，請瀏覽 www.epeat.net。
2. 本項資料如有變動，恕不另行通知。請至 www.philips.com/support 下載最新版型錄。
3. 智慧反應時間是在 GtG 或 GtG (BW) 測試中的最佳值。

4.1 解析度與預設模式

1 最大解析度

3440 × 1440 @ 60 Hz (數位輸入)

2 建議解析度

3440 × 1440 @ 60 Hz (數位輸入)

水平頻率 (kHz)	解析度	垂直頻率
31.47	720 × 400	70.09
31.47	640 × 480	59.94
35.00	640 × 480	66.67
37.86	640 × 480	72.81
37.50	640 × 480	75.00
37.88	800 × 600	60.32
46.88	800 × 600	75.00
48.36	1024 × 768	60.00
60.02	1024 × 768	75.03
44.77	1280 × 720	59.86
60.00	1280 × 960	60.00
63.89	1280 × 1024	60.02
79.98	1280 × 1024	75.03
55.94	1440 × 900	59.89
70.64	1440 × 900	74.98
65.29	1680 × 1050	59.95
67.50	1920 × 1080	60.00
88.79	2560 × 1440	59.95
44.74	3440 × 1440	29.97
89.48	3440 × 1440	59.94

註

- 請注意，使用 3440 × 1440 @ 60Hz 的原始解析度時，顯示器可以達到最佳效能。若要讓顯示器使用最佳畫質，請依建議解析度使用顯示器。

建議解析度

HDMI 1.4 : 3440 × 1440 @ 30Hz,

2560 × 1440 @ 60Hz

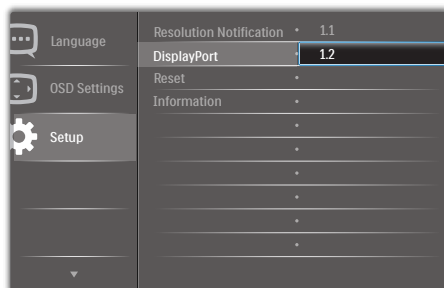
DisplayPort/HDMI 2.0 : 3440 × 1440 @ 30Hz

3440 × 1440 @ 60Hz

- DisplayPort v1.1 原廠預設值支援 3440 × 1440 @ 30Hz 解析度。

為取得最佳的 3440 × 1440 @ 60Hz 解析度，請進入螢幕顯示選單，並將設定變更為 DisplayPort v1.2，另請確認您的顯示卡支援 DisplayPort v1.2。

設定路徑：[OSD (螢幕顯示選單)] / [Setup (設定)] / [DisplayPort] / [1.1, 1.2]。



5. 電源管理

如果您的電腦中裝有符合 VESA DPM 規範的顯示卡或軟體，顯示器可在未使用時自動減少耗電量。只要偵測到鍵盤、滑鼠或其他輸入裝置的輸入動作，顯示器就會自動「喚醒」。下表顯示此項自動省電功能的耗電量和訊號：

電源管理定義					
VESA 模式	視訊	水平同步	垂直同步	使用電源	LED 色彩
使用中	開啟	有	有	67.4 W (一般) 130 W (最大)	白色
睡眠 (待命)	關閉	沒有	沒有	0.5 W (一般)	白色 (閃爍)
關閉	關閉	-	-	0.3 W (一般)	關閉

下列為測量本顯示器耗電量時採用的設定。

- 原始解析度：3440 × 1440
- 對比度：50%
- 亮度：300 nits
- 色溫：6500k (使用全白模式)

註

本項資料如有變動，恕不另行通知。

6. 法規資訊

Congratulations!

This product is designed for both you and the planet!



TCO Development works for sustainable IT - manufacture, use and recycling of IT products reflecting environmental, social and economic responsibility.

TCO Certified is a third party verified program, where every product model is tested by an accredited impartial test laboratory. TCO Certified represents one of the toughest certifications for ICT products worldwide.

Some of the Usability features of TCO Certified Displays:

- Visual Ergonomics for image quality is tested to ensure top performance and reduce sight and strain problems. Important parameters are Resolution, Luminance, Contrast, Reflection and Colour characteristics
- Products are tested according to rigorous safety standards at impartial laboratories
- Electric and magnetic fields emissions as low as normal household background levels
- Workload ergonomics to ensure a good physical environment

Some of the Environmental features of TCO Certified Displays:

- Production facilities have an Environmental Management System (EMAS or ISO 14001)
- Low energy consumption to minimize climate impact
- Restrictions on Chlorinated and Brominated flame retardants, plasticizers, plastics and heavy metals such as cadmium, mercury and lead (RoHS compliance)
- Both product and product packaging is prepared for recycling
- The brand owner offers take-back options

Corporate Social Responsibility

- The brand owner demonstrates the product is manufactured under working practices that promote good labour relations and working conditions.

The Criteria Document can be downloaded from our web site. The criteria included in this label have been developed by TCO Development in co-operation with scientists, experts, users as well as manufacturers all over the world. Since the end of the 1980s TCO has been involved in influencing the development of IT equipment in a more user and environmentally friendly direction. Our ICT product labeling system began in 1992 and is now requested by users and ICT-manufacturers all over the world.

For displays with glossy bezels, the user should consider the placement of the display as the bezel may cause disturbing reflections from surrounding light and bright surfaces.

For more information, please visit:
www.tcodevelopment.com



Technology for you and the planet

User define mode is used for TCO Certified compliance.

Lead-free Product

Lead free display promotes environmentally sound recovery and disposal of waste from electrical and electronic equipment. Toxic substances like Lead has been eliminated and compliance with European community's stringent RoHs directive mandating restrictions on hazardous substances in electrical and electronic equipment have been adhered to in order to make Philips monitors safe to use throughout its life cycle.

EPEAT

(www.epeat.net)



The EPEAT (Electronic Product Environmental Assessment Tool) program evaluates computer

desktops, laptops, and monitors based on 51 environmental criteria developed through an extensive stakeholder consensus process supported by US EPA.

EPEAT system helps purchasers in the public and private sectors evaluate, compare and select desktop computers, notebooks and monitors based on their environmental attributes. EPEAT also provides a clear and consistent set of performance criteria for the design of products, and provides an opportunity for manufacturers to secure market recognition for efforts to reduce the environmental impact of its products.

Benefits of EPEAT

Reduce use of primary materials
Reduce use of toxic materials

Avoid the disposal of hazardous waste EPEAT'S requirement that all registered products meet ENERGY STAR's energy efficiency specifications, means that these products will consume less energy throughout their life.

CE Declaration of Conformity



This product is in conformity with the following standards

- EN60950-1:2006+A11:2009+A1:2010+A12:2011+A2:2013(Safety requirement of Information Technology Equipment).
- EN55022:2010(Radio Disturbance requirement of Information Technology Equipment).
- EN55024:2010 (Immunity requirement of Information Technology Equipment).
- EN61000-3-2:2006+A1:2009+A2:2009 (Limits for Harmonic Current Emission).
- EN61000-3-3:2008 (Limitation of Voltage Fluctuation and Flicker) following provisions of directives applicable.
- 2006/95/EC (Low Voltage Directive).
- 2004/108/EC (EMC Directive).
- 2009/125/EC (ErP Directive, EC No. 1275/2008 Implementing Directive for Standby and Off mode power consumption)

And is produced by a manufacturing organization on ISO9000 level.

- ISO9241-307:2008 (Ergonomic requirement, Analysis and compliance test methods for electronic visual displays).
- GS EK1-2000:2011 (GS mark requirement).
- prEN50279:1998 (Low Frequency Electric and Magnetic fields for Visual Display).
- MPR-II (MPR:1990/8/1990:10 Low Frequency Electric and Magnetic fields).
- TCO CERTIFIED (Requirement for Environment Labeling of Ergonomics, Energy, Ecology and Emission, TCO: Swedish Confederation of Professional Employees) for TCO versions.

Energy Star Declaration

(www.energystar.gov)



As an ENERGY STAR® Partner, we have determined that this product meets the ENERGY STAR® guidelines for energy efficiency.

Note

We recommend you switch off the monitor when it is not in use for a long time.

Federal Communications Commission (FCC) Notice (U.S. Only)

This equipment has been tested and found to comply with the limits for a Class B digital device, pursuant to Part 15 of the FCC Rules. These limits are designed to provide reasonable protection against harmful interference in a residential installation. This equipment generates, uses and can radiate radio frequency energy and, if not installed and used in accordance with the instructions, may cause harmful interference to radio communications.

However, there is no guarantee that interference will not occur in a particular installation. If this equipment does cause harmful interference to radio or television reception, which can be determined by turning the equipment off and on, the user is encouraged to try to correct the interference by one or more of the following measures:

- Reorient or relocate the receiving antenna.
- Increase the separation between the equipment and receiver.
- Connect the equipment into an outlet on a circuit different from that to which the receiver is connected.
- Consult the dealer or an experienced radio/TV technician for help.

⚠ Changes or modifications not expressly approved by the party responsible for compliance could void the user's authority to operate the equipment.

Use only RF shielded cable that was supplied with the monitor when connecting this monitor to a computer device.

To prevent damage which may result in fire or shock hazard, do not expose this appliance to rain or excessive moisture.

THIS CLASS B DIGITAL APPARATUS MEETS ALL REQUIREMENTS OF THE CANADIAN INTERFERENCE-CAUSING EQUIPMENT REGULATIONS.

FCC Declaration of Conformity

Declaration of Conformity for Products Marked with FCC Logo,

United States Only



This device complies with Part 15 of the FCC Rules. Operation is subject to the following two conditions: (1) this device may not cause harmful interference, and (2) this device must accept any interference received, including interference that may cause undesired operation.

Commission Federale de la Communication (FCC Declaration)

⚠ Cet équipement a été testé et déclaré conforme aux limites des appareils numériques de class B, aux termes de l'article 15 Des règles de la FCC. Ces limites sont conçues de façon à fournir une protection raisonnable contre les interférences nuisibles dans le cadre d'une installation résidentielle.

CET appareil produit, utilise et peut émettre des hyperfréquences qui, si l'appareil n'est pas installé et utilisé selon les consignes données, peuvent causer des interférences nuisibles aux communications radio.

Cependant, rien ne peut garantir l'absence d'interférences dans le cadre d'une installation particulière. Si cet appareil est la cause d'interférences nuisibles pour la réception des signaux de radio ou de télévision, ce qui peut être décelé en fermant l'équipement, puis en le remettant en fonction, l'utilisateur pourrait essayer de corriger la situation en prenant les mesures suivantes:

- Réorienter ou déplacer l'antenne de réception.
 - Augmenter la distance entre l'équipement et le récepteur.
 - Brancher l'équipement sur un autre circuit que celui utilisé par le récepteur.
 - Demander l'aide du marchand ou d'un technicien chevronné en radio/télévision.
- ❗ Toutes modifications n'ayant pas reçu l'approbation des services compétents en matière de conformité est susceptible d'interdire à l'utilisateur l'usage du présent équipement.

N'utiliser que des câbles RF armés pour les connections avec des ordinateurs ou périphériques.

CET APPAREIL NUMERIQUE DE LA CLASSE B RESPECTE TOUTES LES EXIGENCES DU REGLEMENT SUR LE MATERIEL BROUILLEUR DU CANADA.

EN 55022 Compliance (Czech Republic Only)

This device belongs to category B devices as described in EN 55022, unless it is specifically stated that it is a Class A device on the specification label. The following applies to devices in Class A of EN 55022 (radius of protection up to 30 meters). The user of the device is obliged to take all steps necessary to remove sources of interference to telecommunication or other devices.

Pokud není na typovém štítku počítáče uvedeno, že spadá do třídy A podle EN 55022, spadá automaticky do třídy B podle EN 55022. Pro zařízení zařazená do třídy A (chranné pásmo 30m) podle EN 55022 platí následující. Dojde-li k rušení telekomunikačních nebo jiných zařízení je uživatel povinen provést taková opatření, aby rušení odstránil.

Polish Center for Testing and Certification Notice

The equipment should draw power from a socket with an attached protection circuit (a three-prong socket). All equipment that works together (computer; monitor; printer; and so on) should have the same power supply source.

The phasing conductor of the room's electrical installation should have a reserve short-circuit protection device in the form of a fuse with a nominal value no larger than 16 amperes (A).

To completely switch off the equipment, the power supply cable must be removed from the power supply socket, which should be located near the equipment and easily accessible.

A protection mark "B" confirms that the equipment is in compliance with the protection usage requirements of standards PN-93/T-42107 and PN-89/E-06251.

Wymagania Polskiego Centrum Badań i Certyfikacji

Urządzenie powinno być zasilane z gniazda z przyłączonym obwodem ochronnym (gniazdo z kółkiem). Współpracujące ze sobą urządzenia (komputer, monitor, drukarka) powinny być zasilane z tego samego gniazda.

Instalacja elektryczna pomieszczenia powinna zawierać w przewodzie fazowym rezerwową ochronę przed zwarciami, w postaci bezpiecznika o wartości znamionowej nie większej niż 16A (amperów).

W celu całkowitego wyłączenia urządzenia z sieci zasilania, należy wyjąć wtyczkę kabla zasilającego z gniazodka, które powinno znajdować się w pobliżu urządzenia i być łatwo dostępne.

Znak bezpieczeństwa "B" potwierdza zgodność urządzenia z wymaganiami bezpieczeństwa użytkownika zawartymi w PN-93/T-42107 i PN-89/E-06251.

Pozostałe instrukcje bezpieczeństwa

- Nie należy używać wtyczek adapterowych lub usuwać kółka obwodu ochronnego z wtyczki. Jeżeli konieczne jest użycie przedłużacza to należy użyć przedłużacza 3-żyłowego z prawidłowo połączonym przewodem ochronnym.
- System komputerowy należy zabezpieczyć przed nagłymi, chwilkowymi wzrostami lub spadkami napięcia, używając eliminatora przepięć, urządzenia doposażającego lub bezszkłobieniowego źródła zasilania.
- Należy upewnić się, aby nic nie leżało na kablach systemu komputerowego, oraz aby kable nie były umieszczone w miejscu, gdzie można byłoby na nie nakładycie lub potykać się o nie.
- Nie należy rozłączać napojów ani innych płynów na system komputerowy.
- Nie należy wpychać żadnych przedmiotów do otworów systemu komputerowego, gdyż może to spowodować pożar lub porażenie prądem, poprzez zwarcie elementów wewnętrznych.
- System komputerowy powinien znajdować się z dala od grzejników i źródeł ciepła. Ponadto, nie należy blokować otworów wentylacyjnych. Należy unikać kładzenia luznych papierów pod komputer oraz umieszczania komputera w ciasnym miejscu bez możliwości cyrkulacji powietrza wokół niego.

North Europe (Nordic Countries) Information

Placering/Ventilation

VARNING:

FÖRSÄKRA DIG OM ATT HUVUDBRYTARE OCH UTTAG ÄR LÄTÅTKOMLIGA, NÄR DU STÄLLER DIN UTRUSTNING PÅPLATS.

Placering/Ventilation

ADVARSEL:

SØRG VED PLACERINGSFOR, AT NETLEDNINGENS STIK OG STIKKONTAKT ER NEMT TILGÆNGELIGE.

Paikka/Ilmankierto

VAROITUS:

SIIJOITA LAITE SITEN, ETTÄ VERKKOJOHTO VOIDAAN TARVITTAESSA HELPOSTI IRROTAA PISTORASIESTA.

Plassering/Ventilasjon

ADVARSEL:

NÅR DETTE UTSTYRET PLASSERES, MÅ DU PASSE PÅ AT KONTAKTENE FOR STØMTILFØRSEL ER LETTE Å NÅ.

Ergonomie Hinweis (nur Deutschland)


Der von uns gelieferte Farbmonitor entspricht den in der "Verordnung über den Schutz vor Schäden durch Röntgenstrahlen" festgelegten Vorschriften.

Auf der Rückwand des Gerätes befindet sich ein Aufkleber, der auf die Unbedenklichkeit der Inbetriebnahme hinweist, da die Vorschriften über die Bauart von Störstrahlern nach Anlage III \square 5 Abs. 4 der Röntgenverordnung erfüllt sind.

Damit Ihr Monitor immer den in der Zulassung geforderten Werten entspricht, ist darauf zu achten, daß

1. Reparaturen nur durch Fachpersonal durchgeführt werden.
2. nur original-Ersatzteile verwendet werden.
3. bei Ersatz der Bildröhre nur eine bauartgleiche eingebaut wird.

Aus ergonomischen Gründen wird empfohlen, die Grundfarben Blau und Rot nicht auf dunklem Untergrund zu verwenden (schlechte Lesbarkeit und erhöhte Augenbelastung bei zu geringem Zeichenkontrast wären die Folge). Der arbeitsplatzbezogene Schalldruckpegel nach DIN 45 635 beträgt 70dB (A) oder weniger.

 **ACHTUNG: BEIM AUFSTELLEN DIESES GERÄTES DARAUFGAHTEN, DAß NETZSTECKER UND NETZKABELANSCHLUß LEICHT ZUGÄNGLICH SIND.**

EU Energy Label



The European Energy Label informs you on the energy efficiency class of this product. The greener the energy efficiency class of this product is the lower the energy it consumes.

On the label, you can find the energy efficiency class, the average power consumption of this product in use and the average energy consumption for 1 year.

Note

The EU Energy Label will be **ONLY** applied on the models bundling with HDMI and TV tuners.

China RoHS

The People's Republic of China released a regulation called "Management Methods for Controlling Pollution by Electronic Information Products" or commonly referred to as China RoHS. All products produced and sold for China market have to meet China RoHS request.

中国大陆RoHS

根据中国大陆《电子电气产品有害物质限制使用标识要求》，以下部分列出了本产品中可能包含的有害物质的名称和含量

本表适用之产品

显示器、平板电视、监视器

有害物质

部件名称	有害物质					
	铅 (Pb)	汞 (Hg)	镉 (Cd)	六价铬 (Cr6+)	多溴联苯 (PBB)	多溴二苯醚 (PBDE)
外壳	○	○	○	○	○	○
液晶显示屏/灯管	×	×	○	○	○	○
电路板组件*	×	○	○	○	○	○
电源适配线	×	○	○	○	○	○
电源线/连接线	×	○	○	○	○	○
遥控器	○	○	○	○	○	○

本表格根据SJ/T 11364 的规定编制。

- *: 电路板组件包括印刷电路板及其构成的零部件，如电阻、电容、集成电路、连接器等。
- : 表示该有害物质在该部件所有均质材料中的含量均在 GB/T 26572规定的限量要求以下。
- ×: 表示该有害物质至少在该部件的某一均质材料中的含量超出GB/T 26572规定的限量要求。

上表中打“×”的部件，应功能需要，部分有害物质含量超出GB/T 26572规定的限量要求，但符合欧盟RoHS法规要求（属于豁免部分）。

Restriction on Hazardous Substances statement (India)

This product complies with the "India E-waste Rule 2011" and prohibits use of lead, mercury, hexavalent chromium, polybrominated biphenyls or polybrominated diphenyl ethers in concentrations exceeding 0.1 weight % and 0.01 weight % for cadmium, except for the exemptions set in Schedule 2 of the Rule.

E-Waste Declaration for India



This symbol on the product or on its packaging indicates that this product must not be disposed of with your other household waste. Instead it is your responsibility to dispose of your waste equipment by handing it over to a designated collection point for the recycling of waste electrical and electronic equipment. The separate collection and recycling of your waste equipment at the time of disposal will help to conserve natural resources and ensure that it is recycled in a manner that protects human health and the environment. For more information about where you can drop off your waste equipment for recycling in India please visit the below web link.

<http://www.india.philips.com/about/sustainability/recycling/index.page>



环保使用期限

此标识指期限(十年), 电子信息产品中含有的有毒有害物质或元素在正常使用的条件下不会发生外泄或突变, 电子信息产品用户使用该电子信息产品不会对环境造成严重污染或对其人身、财产造成严重损害的期限。

中国能源效率标识

根据中国大陆《能源效率标识管理办法》本显示器符合以下要求：

能源效率(cd/W)	> 1.05
能效等级	1 级
能效标准	GB 21520-2008

详细有关信息请查阅中国能效标识网：<http://www.energylabel.gov.cn/>

《废弃电器电子产品回收处理管理条例》提示性说明

为了更好地关爱及保护地球，当用户不再需要此产品或产品寿命终止时，请遵守国家废弃电器电子产品回收处理相关法律法规，将其交给当地具有国家认可的回收处理资质的厂商进行回收处理。

Information for U.K. only

WARNING - THIS APPLIANCE MUST BE EARTHED.

Important:

This apparatus is supplied with an approved moulded 13A plug. To change a fuse in this type of plug proceed as follows:

1. Remove fuse cover and fuse.
2. Fit new fuse which should be a BS 1362 5A,A.S.T.A. or BSI approved type.
3. Retit the fuse cover.

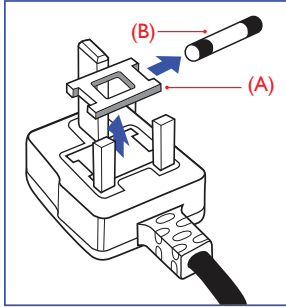
If the fitted plug is not suitable for your socket outlets, it should be cut off and an appropriate 3-pin plug fitted in its place.

If the mains plug contains a fuse, this should have a value of 5A. If a plug without a fuse is used, the fuse at the distribution board should not be greater than 5A.

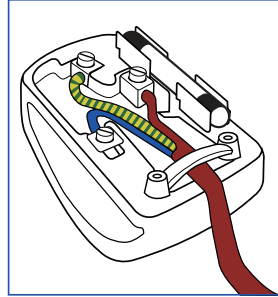
NOTE: The severed plug must be destroyed to avoid a possible shock hazard

6. 法規資訊

should it be inserted into a 13A socket elsewhere.



Before replacing the plug cover, make certain that the cord grip is clamped over the sheath of the lead - not simply over the three wires.



How to connect a plug

The wires in the mains lead are coloured in accordance with the following code:

BLUE -"NEUTRAL"("N")

BROWN -"LIVE"("L")

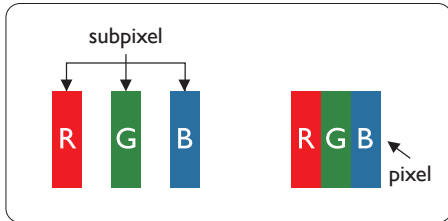
GREEN&YELLOW -"EARTH"("E")

1. The GREEN&YELLOW wire must be connected to the terminal in the plug which is marked with the letter "E" or by the Earth symbol or coloured GREEN or GREEN&YELLOW.
2. The BLUE wire must be connected to the terminal which is marked with the letter "N" or coloured BLACK.
3. The BROWN wire must be connected to the terminal which is marked with the letter "L" or coloured RED.

7. 客戶服務與保固

7.1 飛利浦平面顯示器像素瑕疵規定

飛利浦致力於提供最優質的產品。本公司運用同業中最先進的製造程序，實行嚴格的品質管理。不過，有時平面顯示器的 TFT 顯示器面板，也會出現像素或次像素瑕疵的情形，此為無法完全避免的現象。儘管沒有任何廠商能保證所有的面板皆無像素瑕疵，但是飛利浦保證任何顯示器，若出現超過不可接受的瑕疵量，必將根據保固範圍提供維修或替換服務。此須知將說明不同種類的像素瑕疵，以及規定每一種類可接受的瑕疵水準。為了符合擔保下的維修或替換，TFT 顯示器面板上的像素殘缺量，必須超過這些可接受水準。例如：顯示器的次像素瑕疵率不得超過 0.0004%。此外，由於特定像素瑕疵種類或組合比其他更引人注意，飛利浦將對此種瑕疵訂定更高的品質標準。本規定全球適用。



像素和次像素

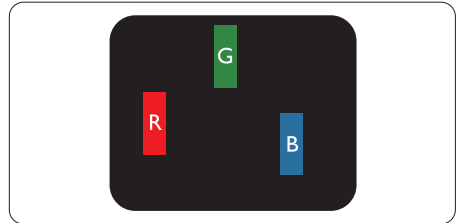
一個像素（或稱圖像元素）由三個屬於紅綠藍主顏色的次像素組成。許多像素在一起形成一個圖像。像素中的所有次像素全部亮起時，三個有色次像素會合成為單一白色像素。全部變暗時，三個有色次像素則會合成為單一黑色像素。其他類的明暗次像素組合則會合成為其他顏色的單個像素。

像素瑕疵種類

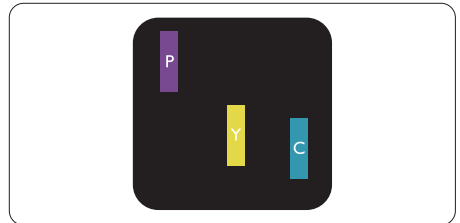
像素和次像素瑕疵會在螢幕上以不同形式出現。像素瑕疵分為兩種，而每一類又細分為多種次像素瑕疵。

亮點瑕疵

亮點瑕疵就是始終亮著或「開啟」的像素或次像素。亦即是，亮點是顯示器顯示暗色圖形時，會突顯出來的次像素。以下是亮點瑕疵的幾種類型。

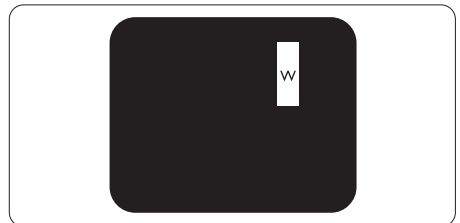


一個亮起的紅綠藍次像素。



二個亮起的相鄰次像素：

- 紅 + 藍 = 紫
- 紅 + 綠 = 黃
- 綠 + 藍 = 靑（淺藍）



7. 客戶服務與保固

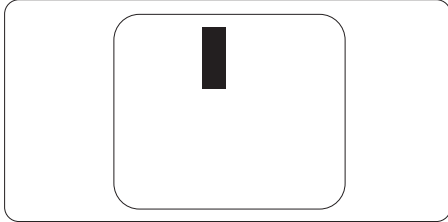
三個亮起的相鄰次像素（一個白色像素）。

註

紅色或藍色亮點必須比鄰近點亮 50% 以上，而綠色亮點則比鄰近點亮 30% 以上。

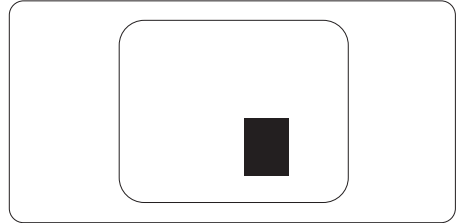
黑點瑕疵

黑點瑕疵就是始終暗著或「關閉」的像素或次像素。即是，暗點是顯示器顯示亮色圖形時，會突顯出來的次像素。以下是黑點瑕疵的幾種類型。



緊湊像素瑕疵

由於彼此相鄰的同類像素和次像素瑕疵更引人注意，飛利浦同樣制訂了緊湊像素瑕疵的容許規格。



像素瑕疵容許規格

飛利浦平面顯示器的 TFT 顯示器面板，必須有超過下表所列容許規格的像素及子像素，才符合保固期間由於像素殘缺所需的維修或替換條件。

亮點瑕疵	可接受的程度
1 個亮起的次像素	3
2 個亮起的鄰接次像素	1
3 個亮起的鄰接次像素（1 個白色像素）	0
兩個亮點瑕疵之間的距離 *	>15 公釐
所有類型的亮點瑕疵總數	3
黑點瑕疵	可接受的程度
1 個變暗的次像素	5 或以下
2 個變暗的鄰接次像素	2 或以下
3 個變暗的鄰接次像素	0
兩個黑點瑕疵之間的距離 *	>15 公釐
所有類型的黑點瑕疵總數	5 或以下
瑕疵點總數	可接受的程度
所有類型的亮點或黑點瑕疵總數	5 或以下

註

- 1 或 2 個鄰近次像素瑕疵 = 1 點瑕疵
- 本顯示器符合 ISO9241-307 規範。(ISO9241-307: 符合電子顯示器的人體工學規定，通過分析及符合性測試方法)
- ISO9241-307 為知名 ISO13406 標準的後繼標準，是由國際標準組織 (ISO) 於以下日期所制定：2008-11-13。

7.2 客戶服務與保固

如需保固範圍資訊及當地的其他支援需求，請造訪 www.philips.com/support 瞭解詳細資訊。您亦可撥打下列電話號碼，與當地的 Philips 客服中心聯絡。

西歐地區聯絡資訊：

國家	CSP	專線號碼	價格	營業時間
Austria	RTS	+43 0810 000206	€ 0.07	Mon to Fri : 9am - 6pm
Belgium	Ecare	+32 078 250851	€ 0.06	Mon to Fri : 9am - 6pm
Cyprus	Alman	+800 92 256	Free of charge	Mon to Fri : 9am - 6pm
Denmark	Infocare	+45 3525 8761	Local call tariff	Mon to Fri : 9am - 6pm
Finland	Infocare	+358 09 2290 1908	Local call tariff	Mon to Fri : 9am - 6pm
France	Mainteq	+33 082161 1658	€ 0.09	Mon to Fri : 9am - 6pm
Germany	RTS	+49 01803 386 853	€ 0.09	Mon to Fri : 9am - 6pm
Greece	Alman	+30 00800 3122 1223	Free of charge	Mon to Fri : 9am - 6pm
Ireland	Celestica	+353 01 601 1161	Local call tariff	Mon to Fri : 8am - 5pm
Italy	Anovo Italy	+39 840 320 041	€ 0.08	Mon to Fri : 9am - 6pm
Luxembourg	Ecare	+352 26 84 30 00	Local call tariff	Mon to Fri : 9am - 6pm
Netherlands	Ecare	+31 0900 0400 063	€ 0.10	Mon to Fri : 9am - 6pm
Norway	Infocare	+47 2270 8250	Local call tariff	Mon to Fri : 9am - 6pm
Poland	MSI	+48 0223491505	Local call tariff	Mon to Fri : 9am - 6pm
Portugal	Mainteq	+800 780 902	Free of charge	Mon to Fri : 8am - 5pm
Spain	Mainteq	+34 902 888 785	€ 0.10	Mon to Fri : 9am - 6pm
Sweden	Infocare	+46 08 632 0016	Local call tariff	Mon to Fri : 9am - 6pm
Switzerland	ANOVO CH	+41 02 2310 2116	Local call tariff	Mon to Fri : 9am - 6pm
United Kingdom	Celestica	+44 0207 949 0069	Local call tariff	Mon to Fri : 8am - 5pm

中國聯絡資訊：

國家	客服中心	客服專線
China	PCCW Limited	4008 800 008

北美洲聯絡資訊：

國家	客服中心	客服專線
U.S.A.	EPI-e-center	(877) 835-1838
Canada	EPI-e-center	(800) 479-6696

中歐及東歐地區的聯絡資訊：

國家	客服中心	CSP	客服專線
Belarus	NA	IBA	+375 17 217 3386 +375 17 217 3389
Bulgaria	NA	LAN Service	+359 2 960 2360
Croatia	NA	MR Service Ltd	+385 (01) 640 1111
Czech Rep.	NA	Asupport	+420 272 188 300
Estonia	NA	FUJITSU	+372 6519900(General) +372 6519972(workshop)
Georgia	NA	Esabi	+995 322 91 34 71
Hungary	NA	Profi Service	+36 1 814 8080(General) +36 1814 8565(For AOC&Philips only)
Kazakhstan	NA	Classic Service I.I.c.	+7 727 3097515
Latvia	NA	ServiceNet LV	+371 67460399 +371 27260399
Lithuania	NA	UAB Servicenet	+370 37 400160(general) +370 7400088 (for Philips)
Macedonia	NA	AMC	+389 2 3125097
Moldova	NA	Comel	+37322224035
Romania	NA	Skin	+40 21 2101969
Russia	NA	CPS	+7 (495) 645 6746
Serbia&Montenegro	NA	Kim Tec d.o.o.	+381 11 20 70 684
Slovakia	NA	Datalan Service	+421 2 49207155
Slovenia	NA	PC H.and	+386 1 530 08 24
the republic of Belarus	NA	ServiceBy	+375 17 284 0203
Turkey	NA	Tecpro	+90 212 444 4 832
Ukraine	NA	Topaz	+38044 525 64 95
Ukraine	NA	Comel	+380 5627444225

拉丁美洲地區聯絡資訊：

國家	客服中心	客服專線
Brazil	Vermont	0800-7254101
Argentina		0800 3330 856

亞太、中東暨非洲地區聯絡資訊：

國家	ASP	客服專線	營業時間
Australia	AGOS NETWORK PTY LTD	1300 360 386	Mon.~Fri. 9:00am-5:30pm
New Zealand	Visual Group Ltd.	0800 657447	Mon.~Fri. 8:30am-5:30pm
Hong Kong Macau	Company: Smart Pixels Technology Ltd.	Hong Kong: Tel: +852 2619 9639 Macau:Tel: (853)-0800-987	Mon.~Fri. 9:00am-6:00pm Sat. 9:00am-1:00pm
India	REDINGTON INDIA LTD	Tel: 1 800 425 6396 SMS: PHILIPS to 56677	Mon.~Fri. 9:00am-5:30pm
Indonesia	PT. CORMIC SERVISINDO PERKASA	+62-21-4080-9086 (Customer Hotline) +62-8888-01-9086 (Customer Hotline)	Mon.~Thu. 08:30-12:00; 13:00-17:30 Fri. 08:30-11:30; 13:00- 17:30
Korea	Alphascan Displays, Inc	1661-5003	Mon.~Fri. 9:00am-5:30pm Sat. 9:00am-1:00pm
Malaysia	R-Logic Sdn Bhd	+603 5102 3336	Mon.~Fri. 8:15am-5:00pm Sat. 8:30am-12:30am
Pakistan	TVONICS Pakistan	+92-213-6030100	Sun.~Thu. 10:00am-6:00pm
Singapore	Philips Electronics Singapore Pte Ltd (Philips Consumer Care Center)	(65) 6882 3966	Mon.~Fri. 9:00am-6:00pm Sat. 9:00am-1:00pm
Taiwan	FETEC.CO	0800-231-099	Mon.~Fri. 09:00 - 18:00
Thailand	Axis Computer System Co., Ltd.	(662) 934-5498	Mon.~Fri. 8:30am~05:30pm
South Africa	Computer Repair Technologies	011 262 3586	Mon.~Fri. 8:00am~05:00pm
Israel	Eastronics LTD	1-800-567000	Sun.~Thu. 08:00-18:00
Vietnam	FPT Service Informatic Company Ltd. - Ho Chi Minh City Branch	+84 8 38248007 Ho Chi Minh City +84 5113.562666 Danang City +84 5113.562666 Can tho Province	Mon.~Fri. 8:00-12:00, 13:30-17:30,Sat. 8:00-12:00
Philippines	EA Global Supply Chain Solutions ,Inc.	(02) 655-7777; 6359456	Mon.~Fri. 8:30am~5:30pm
Armenia Azerbaijan Georgia Kyrgyzstan Tajikistan	Firebird service centre	+97 14 8837911	Sun.~Thu. 09:00 - 18:00
Uzbekistan	Soniko Plus Private Enterprise Ltd	+99871 2784650	Mon.~Fri. 09:00 - 18:00
Turkmenistan	Technostar Service Centre	+(99312) 460733, 460957	Mon.~Fri. 09:00 - 18:00
Japan	フリリップスモニター サポ ートセンター	0120-060-530	Mon.~Fri. 10:00 - 17:00

8. 疑難排解與常見問答集

8.1 疑難排解

本頁資訊適用於解決使用者可自行修正的問題。嘗試下列所有解決方法後，如問題仍持續發生，請與飛利浦客戶服務代表聯絡。

1 一般常見問題

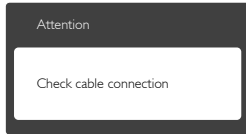
沒有畫面（電源 LED 未亮起）

- 請確認已將電源線插入電源插座及顯示器背面。
- 首先，請確認顯示器正面的電源按鈕位置為關閉，再將按鈕按至開啟位置。

沒有畫面（電源 LED 呈現白色）

- 請確認已開啟電腦電源。
- 請確認已將訊號線正確連接至電腦。
- 請確認顯示器纜線連接端的針腳，沒有彎折現象。若發生此現象，請修復或更換纜線。
- 節能功能可能已啟動

螢幕顯示



- 請確認已將訊號線正確連接至電腦。（另請參閱《快速安裝指南》）。
- 請檢查顯示器纜線的針腳是否發生彎折現象。
- 請確認已開啟電腦電源。

明顯冒煙或出現火花

- 請勿執行任何疑難排解步驟
- 立即停止顯示器主電源的供電，以策安全。

- 請立即聯絡飛利浦客戶服務代表。

2 影像問題

螢幕上的影像會振動

- 請檢查訊號線是否已確實插入顯示卡或電腦。

影像模糊不清或太暗

- 請在螢幕顯示選單調整對比度及亮度。

關閉電源後會出現「殘影」、「灼影」或「鬼影」

- 長時間連續顯示靜止或靜態影像會導致螢幕產生「灼影」現象，此現象亦稱為「殘影」或「鬼影」。「灼影」、「殘影」或「鬼影」是 LCD 面板技術中的普遍現象。在大多數情況下，電源關閉一段時間後，「灼影」、「殘影」或「鬼影」就會逐漸消失。
- 不使用顯示器時，請務必啟動動態螢幕保護程式。
- 如果 LCD 顯示器會顯示靜止的靜態內容，請務必啟動會定期更新畫面的應用程式。
- 若無法啟動螢幕保護程式或定期執行螢幕重新整理程式，將導致嚴重的「灼影」、「殘影」或「鬼影」現象，且不會消失更無法修復。上述的損壞不包含在保固範圍內。

影像扭曲變形；文字模糊不清或無法辨識

- 請將電腦的顯示解析度設為顯示器建議螢幕原始解析度所使用的模式。

螢幕出現綠色、紅色、藍色、黑色及白色的圓點

- 殘留圖點是現代液晶技術的正常特性，如需瞭解詳細資訊，請參閱像素規定。

如需進一步協助，請參閱消費者資訊中心清單，並與飛利浦客戶服務代表聯絡。

8.2 一般常見問答集

問題 1：安裝顯示器時，如果螢幕顯示「Cannot display this video mode(無法顯示此視訊模式)」，該怎麼辦？

答： 本顯示器的建議解析度：3440 x 1440 @ 60 Hz。

- 拔下所有纜線，再將電腦接到您先前使用的顯示器上。
- 在 Windows 開始功能表中選取設定／控制台。選取控制台視窗中的顯示圖示。選取顯示控制台中的設定值標籤。在設定值標籤下的桌面區域方塊中，將滑桿移到 3440 x 1440 像素。
- 開啟「進階內容」並將更新頻率設為 60 Hz，再按一下確定。
- 重新啟動電腦並重複步驟 2 和 3，確認已將電腦設為 3440 x 1440 @ 60 Hz。
- 將電腦關機、拔除與舊顯示器之間的連線，然後重新接上飛利浦 LCD 顯示器。
- 依序開啟顯示器和電腦的電源。

問題 2：何為 LCD 顯示器的建議更新頻率？

答： LCD 顯示器的建議更新頻率是 60 Hz。若螢幕出現任何干擾情形，您最高可將更新頻率設為 75 Hz，看能否消除干擾情形。

問題 3：光碟中的 .inf 和 .icm 檔案是什麼？如何安裝驅動程式 (.inf 和 .icm)？

答： 這些是顯示器使用的驅動程式檔案。請按照使用手冊中的說明

安裝驅動程式。當您初次安裝顯示器時，您的電腦可能會要求您安裝顯示器驅動程式(.inf 和 .icm 檔案)或插入驅動程式磁片。請依照說明插入本套件隨附的光碟片。電腦會自動安裝顯示器驅動程式 (.inf 和 .icm 檔案)。

問題 4：如何調整解析度？

答： 可用的解析度同時取決於您的顯示卡驅動程式及顯示器。您可以在 Windows® 控制台下的顯示內容中選取需要的解析度。

問題 5：透過 OSD 調整顯示器，卻造成設定值一團混亂，該怎麼辦？

答： 向右切換可進入螢幕顯示選單，再選取「Reset (重設)」恢復所有原廠設定即可。

問題 6：LCD 螢幕經得起刮傷嗎？

答： 一般來說，建議您不要讓面板表面受到強力撞擊，同時要避免尖銳物品或鈍器刮傷面板表面。拿起顯示器時，請勿用力壓迫面板表面，否則可能會影響您的保固權益。

問題 7：如何清潔 LCD 表面？

答： 進行一般清潔時，使用乾淨的軟布即可。若要進一步清潔，請使用異丙醇。請勿使用其他溶劑，例如乙醇、丙酮、己烷等。

問題 8：我可以變更顯示器的色彩設定嗎？

答： 可以，只要依照下列程序，就可透過 OSD 的控制項目變更色彩設定。

- 向右切換可進入螢幕顯示選單。
- 向下切換，選取「Color (色彩)」選項，再向右切換進入色彩設定，一共有下列三種設定。
 1. 「Color Temperature (色溫)」：共有六種設定值，包括 5000K、

6500K、7500K、8200K、9300K 和 11500K。將範圍設定為 5000K 時，面板會顯示帶「暖色的紅白色調」；而 11500K 色溫則會產生帶「冷色的藍白色調」。

2. 「sRGB」：這是一種標準設定，可確保在不同裝置（如數位相機、顯示器、印表機、掃描器等）之間，正確交換色彩資訊。
3. 「User Define（使用者自訂）」：使用者可調整紅、綠、藍三種顏色，自行選擇其偏好的色彩設定。

註

測量物體受熱時散發的光線色彩。此量測值以絕對刻度（克氏溫度）表示。2004K 等較低的克氏溫度是紅色；9300K 等較高溫度則是藍色。6504K 的中間溫度則是白色。

問題 9：我可以將 LCD 顯示器連接到任何 PC、工作站或 Mac 嗎？

答：可以。所有飛利浦 LCD 顯示器，皆完全相容於標準 PC、Mac 及工作站。若要將顯示器連接到 Mac 系統，您可能需要使用纜線轉接器。如需詳細資訊，建議您與飛利浦業務代表聯絡。

問題 10：飛利浦 LCD 顯示器是否支援隨插即用功能？

答：可以，顯示器相容於 Windows 7/Windows 8/Windows 8.1、Mac OS X 的隨插即用功能。

問題 11：LCD 面板中的殘影、灼影或鬼影是什麼？

答：長時間連續顯示靜止或靜態影像會導致螢幕產生「灼影」現象，此現象亦稱為「殘影」或「鬼影」。「灼影」、「殘影」或「鬼影」是 LCD 面板技術中的普遍現象。在大部分的情況下，「灼影」、「殘影」或「鬼影」會在關閉電源後，隨著時間逐漸消失。不使用顯示器時，請務必啟動動態螢幕保護程式。如果 LCD 顯示器會顯示靜止不變的靜態內容，請務必啟動會定期更新畫面的應用程式。

警告

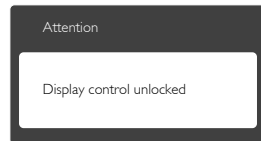
若無法啟動螢幕保護程式或定期執行螢幕重新整理程式，將導致嚴重的「灼影」、「殘影」或「鬼影」現象，且不會消失更無法修復。上述的損壞不包含在保固範圍內。

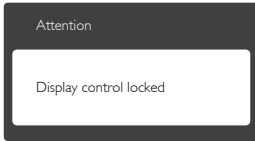
問題 12：為什麼我的顯示器不能顯示清晰文字，而是顯示鋸齒狀字元？

答：此 LCD 顯示器使用 3440 x 1440 @ 60 Hz 的原始解析度時，可達到最佳效能。若要達到最佳顯示器效能，請使用此解析度。

問題 13：如何解鎖／鎖定快速鍵？

答：請按住向右切換 10 秒鐘，即可解鎖／鎖住快速鍵。此動作將會讓顯示器出現「注意」訊息，告知解鎖／鎖定狀態，如以下圖解所示。





問題 14： 為何在使用耳機時沒有 DTS 音效？

答： DTS 音效無法用於耳機。

8.3 Multiview 常見問題

問題 1： 訊號源為 MHL-HDMI 和 HDMI 1.4 時，為什麼無法啟動 PiP 或 PbP？

答： 請參閱下表瞭解主訊號源及其支援的子訊號源。

MultiView		子訊號源可能性 (x1)			
		輸入	MHL-HDMI	HDMI 1.4	HDMI 2.0
主訊號源 (x1)	MHL-HDMI	•	•	•	•
	HDMI 1.4	•	•	•	•
	HDMI 2.0	•	•	•	•
	DP	•	•	•	•

問題 2： 能否放大 PiP 子視窗？

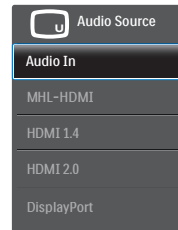
答： 可以，您可選擇三種尺寸：[Small (小)]、[Middle (中)]、[Large (大)]。您可向右切換進入螢幕顯示選單。從 [PiP / PbP] 主功能表選取您偏好的 [PiP Size (PiP 尺寸)] 選項。

問題 3： 如何分離音訊與視訊以單獨聆聽音訊？

答： 音訊來源通常連結至主畫面訊號源。若要變更音訊來源輸入（例如：獨立聆聽 MP3 播放器，不受

視訊來源輸入的影響），您可向右切換進入螢幕顯示選單。從 [Audio (音訊)] 主功能表選取您偏好的 [Audio Source (音訊來源)] 選項。

請注意，若選取音訊輸入，於下次啟動此顯示器時，將會預設選取您先前選取的音訊來源。若要進行變更，您必須重新進行選擇步驟，選取您想要的新音訊來源作為預設值。若已選取 DP 或 HDMI，以上功能則無法使用。





© 2015 Koninklijke Philips N.V. (飛利浦電子公司) 版權所有。版權所有。

Philips 和 Philips Shield Emblem 為 Koninklijke Philips N.V. 的註冊商標，並已獲得 Koninklijke Philips N.V. 授權使用。

規格如有變動，恕不另行通知。

版本：BDM3490E1L