

PHILIPS

E Line

321E1/322E1/
325E1/328E1



www.philips.com/welcome

TH	คู่มือผู้ใช้	1
	การดูแลลูกค้า และการรับประกัน	28
	การแก้ไขปัญหา & คำถามที่พบบ่อย	32

สารบัญ

1. สำคัญ	1
1.1 ขั้นตอนเพื่อความปลอดภัย และการบำรุงรักษา	1
1.2 คำอธิบายของเครื่องหมายต่างๆ.....	3
1.3 การทิ้งผลิตภัณฑ์ และวัสดุบรรจุ หีบห่อ.....	3
2. การตั้งค่าจอภาพ	5
2.1 การติดตั้ง	5
2.2 การใช้งานจอภาพ	8
2.3 ถอดขาดังฐานและฐาน	12
3. การปรับภาพให้ดีที่สุด	15
3.1 SmartImage	15
3.2 SmartContrast	17
4. AMD FreeSync	18
5. Adaptive Sync	19
6. ข้อมูลจำเพาะด้านเทคนิค	20
6.1 ความละเอียด & โหมดฟรีเซ็ด	25
7. การจัดการพลังงาน	27
8. การดูแลลูกค้ำ และการรับประกัน	28
8.1 นโยบายเกี่ยวกับพิกเซลที่เสียของ จอภาพแบบแบนของ Philips	28
8.2 การดูแลลูกค้ำ & การรับประกัน.....	31
9. การแก้ไขปัญหา & คำถามที่พบบ่อย.....	32
9.1 การแก้ไขปัญหา.....	32
9.2 คำถามที่พบบ่อยๆ ทั่วไป.....	34

1. สำคัญ

คู่มือผู้ใช้อิเล็กทรอนิกส์นี้มีไว้สำหรับทุกคนที่ใช้จอภาพ Philips ใช้เวลาอ่านคู่มือผู้ใช้ก่อนที่จะเริ่มใช้จอภาพของคุณ คู่มือนี้ประกอบด้วยข้อมูลสำคัญ และข้อสังเกตต่างๆ เกี่ยวกับการใช้งานจอภาพของคุณ

การรับประกันของ Philips มีให้กับผลิตภัณฑ์ที่มีการจัดการอย่างเหมาะสมสำหรับการใช้งานที่สอดคล้องกับขั้นตอนการใช้งานของผลิตภัณฑ์ และเมื่อจำเป็นต้องนำเครื่องเข้ารับการซ่อมแซม ต้องแสดงใบส่งของหรือใบเสร็จรับเงินต้นฉบับ ซึ่งมีการระบุวันที่ซื้อ ชื่อตัวแทนจำหน่าย และชื่อ รวมถึงหมายเลขการผลิตของผลิตภัณฑ์

1.1 ขั้นตอนเพื่อความปลอดภัยและการบำรุงรักษา

⚠ คำเตือน

การใช้ตัวควบคุม การปรับแต่ง หรือกระบวนการใดๆ ที่นอกเหนือจากที่ระบุในเอกสารฉบับนี้อาจเป็นผลให้เกิดไฟฟ้าช็อต อันตรายจากกระแสไฟฟ้า และ/หรืออันตรายทางกายภาพได้ อ่านและปฏิบัติตามขั้นตอนเหล่านี้ ในขณะที่เชื่อมต่อและใช้จอภาพคอมพิวเตอร์ของคุณ

การทำงาน

- โปรดเก็บจอภาพไม่ให้ถูกแสงแดดโดยตรง แสงสว่างที่มีความเข้มสูง และห่างจากแหล่งกำเนิดความร้อนอื่นๆ การสัมผัสถูกสิ่งแฉดล่อมในลักษณะนี้เป็นเวลานาน อาจทำให้เกิดจอภาพเปลี่ยนสี และเกิดความเสียหายได้
- วางจอแสดงผลให้ห่างจากน้ำมัน น้ำมันสามารถทำให้ฝาครอบพลาสติกของจอแสดงผลเสียหาย และทำให้การรับประกันเป็นโมฆะ
- นำวัตถุใดๆ ที่อาจตกลงไปในระยะบายอากาศหรือป้องกันการทำคามเย็นอย่างเหมาะสมออกจากชิ้นส่วนอิเล็กทรอนิกส์ของจอภาพ
- อย่าปิดกั้นระบายอากาศบนตัวเครื่อง
- เมื่อวางตำแหน่งจอภาพ ตรวจสอบให้แน่ใจว่าสามารถเข้าถึงปลั๊กเพาเวอร์และเต้าเสียบได้อย่างง่ายดาย

- ถ้าจะทำการปิดจอภาพโดยการถอดสายเคเบิลเพาเวอร์ หรือสายไฟ DC, ให้รอ 6 วินาทีก่อนที่จะถอดสายเคเบิลเพาเวอร์ หรือสายไฟ DC สำหรับการทำงานปกติ
- โปรดใช้สายไฟที่ได้รับการรับรองที่ Philips ให้มาตลอดเวลา ถ้าสายไฟของคุณหายไปโปรดติดต่อกับศูนย์บริการในประเทศของคุณ (โปรดดูข้อมูลการติดต่อขอรับบริการที่ระบุไว้ในคู่มือข้อมูลสำคัญ)
- ทำงานภายใต้อุปกรณ์จ่ายไฟที่ระบุ ตรวจสอบให้แน่ใจว่าใช้งานจอภาพกับอุปกรณ์จ่ายไฟที่ระบุไว้เท่านั้น การใช้แรงดันไฟฟ้าไม่ถูกต้องจะทำให้เกิดการดำเนินงานผิดพลาดและอาจทำให้เกิดไฟไหม้ หรือไฟฟ้าช็อตได้
- ปกป้องสายเคเบิล อยาตั้งหรือออสายไฟและสายเคเบิลสัญญาณ อยาวางจอภาพหรือวัตถุหนักอื่นๆ บนสายเคเบิล หากชำรุดสายเคเบิลอาจทำให้เกิดไฟไหม้หรือไฟฟ้าช็อตได้
- อยาให้จอภาพมีการสั่นสะเทือนหรือได้รับการกระแทกที่รุนแรงระหว่างการทำงาน
- เพื่อเป็นการหลีกเลี่ยงความเสียหายที่อาจเกิดขึ้นได้ ยกตัวอย่างเช่น หากหน้าบัลลอคออกจากจอ ตรวจสอบให้แน่ใจว่าจอไม่มีการเอียงลงเกินกว่า -5 องศา ถ้าหากความเอียงลงมาเกินกว่า -5 องศา ความเสียหายของจอจะไม่ได้อยู่ภายใต้การประกัน
- อยาเคาะ ทำหรือจอภาพหล่นพื้นระหว่างการทำงานหรือการขนส่ง
- การใช้หน้าจอมากเกินไปอาจทำให้ไม่สบายตาได้ การพักสายตาเป็นเวลาสั้น ๆ แต่บ่อย ๆ จะดีกว่าการพักสายตานานกว่าแต่น้อยครั้งหว่า เช่น การพัก 5-10 นาทีในทุก ๆ 50-60 นาทีที่ใช้หน้าจออย่างต่อเนื่องจะดีกว่าการพัก 15 นาทีในทุก ๆ สองชั่วโมง พยายามหลีกเลี่ยงอาการเคื่องตาในระหว่างที่ใช้หน้าจอบ่อยๆ โดย:
 - มองไปไกล ๆ ที่ระยะที่แตกต่างกันหลังจากการจ้องที่หน้าจอบ่อยๆ เป็นเวลานาน ๆ
 - ตั้งใจกระพริบตาบ่อย ๆ ในระหว่างทำงาน
 - ค่อย ๆ ปิดตาลงและกรอกตาช้า ๆ เพื่อผ่อนคลาย

1. สำคัญ

- ปรับตำแหน่งหน้าจอให้มีตำแหน่งและมุมที่เหมาะสมกับความสูงของคุณ
- ปรับความสว่างและคอนทราสต์ให้อยู่ในระดับที่เหมาะสม
- ปรับแสงแวดล้อมให้มีระดับเดียวกับความสว่างของหน้าจอ หลีกเลี่ยงการใช้แสงจากหลอดฟลูออเรสเซนต์ และพื้นผิวที่สะท้อนแสงมากเกินไป
- ไปพบแพทย์หากคุณมีอาการผิดปกติ

การบำรุงรักษา

- เพื่อป้องกันจอภาพของคุณจากความเสียหายที่อาจเกิดขึ้นได้ อย่าใช้แรงกดที่มากเกินไปบนหน้าจอ LCD ในขณะที่เคลื่อนย้ายจอภาพของคุณ ให้จับที่กรอบเพื่อยก อพยพจอภาพโดยการวางมือหรือนิ้วของคุณบนหน้าจอ LCD
- นํายาทำความสะอาดที่มีส่วนผสมของนํ้ามัน อาจทำให้ชิ้นส่วนพลาสติกเสียหายและทำให้การรับประกันเป็นโมฆะ
- ถอดปลั๊กจอภาพ ถ้าคุณจะไม่ใช้จอภาพเป็นระยะเวลานาน
- ถอดปลั๊กจอภาพ ถ้าคุณจำเป็นต้องทำความสะอาดเครื่องด้วยผ้าที่เปียกหมาดๆ คุณสามารถเช็ดหน้าจอด้วยผ้าแห้งได้ในขณะที่ปิดเครื่อง อย่างไรก็ตาม อย่าใช้ตัวทำละลายอินทรีย์ เช่น แอลกอฮอล์ หรือของเหลวที่มาจากแอมโมเนีย เพื่อทำความสะอาดจอภาพของคุณ
- เพื่อหลีกเลี่ยงความเสี่ยงจากไฟฟ้าช็อตหรือความเสียหายถาวรต่อตัวเครื่อง อย่านำจอภาพสัมผัสกับฝุ่น ฝน นํ้า หรือสภาพแวดล้อมที่มีความชื้นมากเกินไป
- ถ้าจอภาพของคุณเปียก ให้เช็ดด้วยผ้าแห้งโดยเร็วที่สุดเท่าที่จะทำได้
- ถ้าสิ่งแปลกปลอม หรือนํ้าเข้าไปในจอภาพของคุณ โปรดปิดเครื่องทันที และถอดปลั๊กสายไฟออก จากนั้นนําสิ่งแปลกปลอมหรือนํ้าออก และส่งเครื่องไปยังศูนย์การบำรุงรักษา
- อย่าเก็บหรือใช้จอภาพในสถานที่ซึ่งสัมผัสถูกความร้อน แสงอาทิตย์โดยตรง หรือมีสภาพเย็นจัด
- เพื่อรักษาสมรรถนะการทำงานที่ดีที่สุดของจอภาพของคุณ และมีอายุการใช้งานที่

- ยาวนานขึ้น โปรดใช้จอภาพในสถานที่ซึ่งมีอุณหภูมิและความชื้นอยู่ภายในช่วงที่ระบุไว้
- อุณหภูมิ: 0-40°C 32-104°F
 - ความชื้น: 20-80% RH

ข้อมูลสำคัญสำหรับอาการจอใหม่/ภาพโกสตัด

- สำคัญ: เปิดทำงานโปรแกรมสกรีนเซฟเวอร์ที่มีการเคลื่อนไหวเสมอ เมื่อคุณปล่อยจอภาพทิ้งไว้โดยไม่ได้ใช้งาน เปิดทำงานแอปพลิเคชันรีเฟรชหน้าจอเป็นระยะๆ เสมอ ถ้าจอภาพของคุณจะแสดงเนื้อหาที่เป็นภาพนิ่งซึ่งไม่มีการเปลี่ยนแปลง การไม่ชัดเจนหรือการแสดงผลที่เบลอต่อเนื่องเป็นระยะเวลานาน อาจทำให้เกิดการ "เบิร์นอิน" หรือที่รู้จักกันในอาการ "ภาพค้าง" หรือ "ภาพโกสตัด" บนหน้าจอของคุณ อาการ "เบิร์นอิน", "ภาพค้าง" หรือ "ภาพโกสตัด" เป็นปรากฏการณ์ที่รู้จักกันดีในเทคโนโลยีจอแสดงผล LCD ส่วนมากแล้วอาการ "เบิร์นอิน" หรือ "ภาพค้าง" หรือ "ภาพโกสตัด" จะค่อยๆ หายไปเมื่อเวลาผ่านไป หลังจากที่เปิดเครื่อง

⚠ คำเตือน

การไม่เปิดทำงานสกรีนเซฟเวอร์ หรือแอปพลิเคชันรีเฟรชหน้าจอเป็นระยะๆ อาจเป็นผลให้เกิดอาการ "จอใหม่" หรือ "ภาพค้าง" หรือ "ภาพโกสตัด" อย่างรุนแรง ซึ่งจะไม่หายไปและไม่สามารถซ่อมแซมได้ ความเสียหายที่กล่าวถึงด้านบนไม่ได้รับความคุ้มครองภายใต้การรับประกันของคุณ

บริการ

- ฝาปิดตัวเครื่องควรเปิดโดยช่างบริการที่มีคุณสมบัติเท่านั้น
- ถ้ามีความจำเป็นต้องใช้เอกสารใดๆ สำหรับการซ่อมแซม โปรดติดต่อศูนย์บริการในประเทศของคุณ (โปรดดูข้อมูลการติดต่อขอรับบริการที่ระบุไว้ในคู่มือข้อมูลสำคัญ)
- สำหรับข้อมูลเกี่ยวกับการขนส่งโปรดดูหัวข้อ "ข้อมูลจำเพาะด้านเทคนิค"
- อย่าทิ้งจอภาพของคุณไว้ในรถยนต์/ท้ายรถเมื่อจอดทิ้งไว้กลางแดด

1. สำคัญ

⊖ หมายเหตุ

ปรึกษาช่างเทคนิคบริการ ถ้าจอภาพไม่ทำงาน เป็นปกติ หรือคุณไม่แน่ใจว่าต้องดำเนินการ บวกรวดในขณะปฏิบัติตามขั้นตอนที่ให้ไว้ในคู่มือฉบับนี้

1.2 คำอธิบายของเครื่องหมายต่างๆ

ส่วนย่อยต่อไปนี้เป็นอธิบายถึงข้อตกลงของ เครื่องหมายต่างๆ ที่ใช้ในเอกสารฉบับนี้

หมายเหตุ ข้อควรระวัง และคำเตือน

ตลอดคู่มือฉบับนี้ อาจมีส่วนของข้อความที่ แสดงพร้อมกับไอคอน และพิมพ์ด้วยตัวหนา หรือตัวเอียง ส่วนของข้อความเหล่านี้ คือหมายเหตุ ข้อควรระวัง หรือคำเตือน ซึ่งใช้ดังต่อไปนี้ :

⊖ หมายเหตุ

ไอคอนนี้ ระบุถึงข้อมูลสำคัญ และเทคนิคที่ช่วยให้คุณ ใช้ระบบคอมพิวเตอร์ของคุณได้ดีขึ้น

⚠ ข้อควรระวัง

ไอคอนนี้ระบุถึงข้อมูลที่บอกรหัสให้คนหลีกเลี่ยง โอกาสที่จะเกิดความเสียหายต่อฮาร์ดแวร์ หรือการสูญเสียข้อมูล

⚠ คำเตือน

ไอคอนนี้ระบุถึงโอกาสที่จะเกิดอันตรายต่อ ร่างกาย และบอกรหัสให้หลีกเลี่ยงปัญหา

คำเตือนบางอย่างอาจปรากฏในรูปแบบที่แตกต่าง และอาจไม่มีการแสดงไอคอนไว้ควบคู่กัน ในกรณีดังกล่าว การแสดงคำเตือนเฉพาะจะ อยู่ภายใต้การควบคุมโดยหน่วยงานออกระเบียบ ข้อบังคับที่เกี่ยวข้อง

1.3 การทิ้งผลิตภัณฑ์ และวัสดุบรรจุหีบห่อ

อุปกรณ์ไฟฟ้าและอิเล็กทรอนิกส์ที่เสียแล้ว- WEEE



This marking on the product or on its packaging illustrates that, under European Directive 2012/19/EU governing used electrical and electronic appliances, this product may not be disposed of with normal household waste. You are responsible for disposal of this equipment through a designated waste electrical and electronic equipment collection. To determine the locations for dropping off such waste electrical and electronic, contact your local government office, the waste disposal organization that serves your household or the store at which you purchased the product.

Your new monitor contains materials that can be recycled and reused. Specialized companies can recycle your product to increase the amount of reusable materials and to minimize the amount to be disposed of.

All redundant packing material has been omitted. We have done our utmost to make the packaging easily separable into mono materials.

Please find out about the local regulations on how to dispose of your old monitor and packing from your sales representative.

Taking back/Recycling Information for Customers

1. สำคัญ

Philips establishes technically and economically viable objectives to optimize the environmental performance of the organization's product, service and activities.

From the planning, design and production stages, Philips emphasizes the important of making products that can easily be recycled. At Philips, end-of-life management primarily entails participation in national take-back initiatives and recycling programs whenever possible, preferably in cooperation with competitors, which recycle all materials (products and related packaging material) in accordance with all Environmental Laws and taking back program with the contractor company.

Your display is manufactured with high quality materials and components which can be recycled and reused.

To learn more about our recycling program please visit

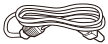
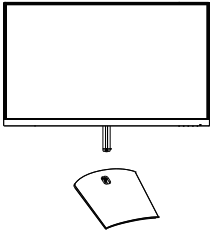
<http://www.philips.com/a-w/about/sustainability.html>

2. การตั้งค่าจอภาพ

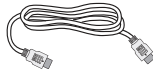
2.1 การติดตั้ง

1 สิ่งต่างๆ ในกล่องบรรจุ

321E1SC:



Power

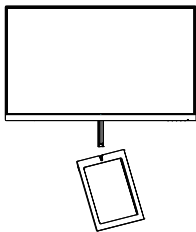


* HDMI



* VGA

322E1C/325E1C:



Power



* HDMI

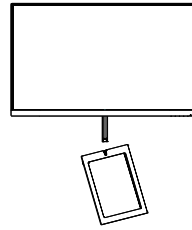


* DP



* VGA

328E1C:



Power



* HDMI



* DP



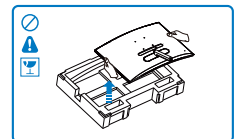
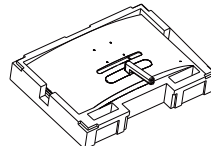
* Audio

* แตกต่างกันไปขึ้นอยู่กับภูมิภาค

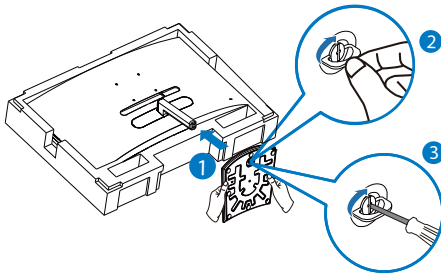
2 ติดตั้งขาตั้งฐาน

321E1SC

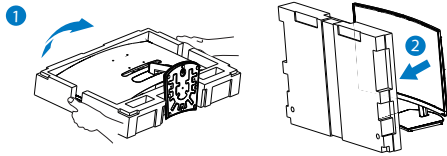
1. เพื่อปกป้องจออย่างมีประสิทธิภาพและหลีกเลี่ยงริ้วรอยหรือความเสียหายต่อจอโปรดวางจอคว่ำไว้ในมุมสำหรับติดตั้งฐาน



2. (1) จับขาตั้งฐานด้วยมือทั้งสองข้างและใส่ขาตั้งฐานลงในเส้าของฐานให้แน่นหนา
- (2) ใช้นิ้วชั้นสกรูที่อยู่ด้านล่างของฐานจนแน่น
- (3) ใช้ไขควงชั้นสกรูที่อยู่ด้านล่างของฐานจนแน่นแล้วยึดฐานกับเส้าให้แน่น

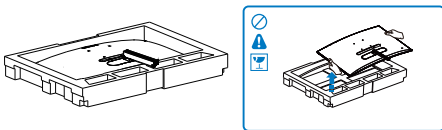


3. หลังจากยึดฐานแล้ว ใช้มือทั้งสองข้างจัดจอภาพให้ตั้งขึ้นโดยถือจอภาพกับสไตโรโฟมให้แน่น ตอนนี้คุณสามารถดึงสไตโรโฟมออกได้แล้ว ขอให้สังเกตว่าจอภาพนี้มีดีไซน์แบบโค้ง เมื่อคุณดึงสไตโรโฟมออก อย่าบีบหน้าจอ เพื่อป้องกันไม่ให้หน้าจอแตก

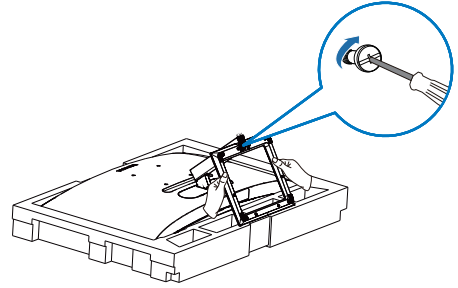


322E1C/325E1C/328E1C

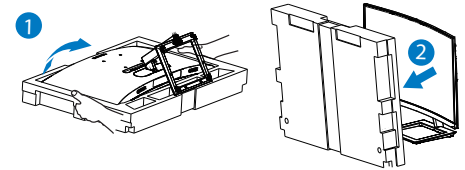
1. เพื่อปกป้องจออย่างมีประสิทธิภาพและหลีกเลี่ยงริ้วรอยหรือความเสียหายต่อจอโปรดวางจอคว่ำไว้ในมุมสำหรับติดตั้งฐาน



2. (1) จับขาตั้งฐานด้วยมือทั้งสองข้างและใส่ขาตั้งฐานลงในเสาของฐานให้แน่นหนา
(2) ใช้ไขควงขันสกรูที่อยู่ด้านล่างของฐานจนแน่นแล้วยึดฐานกับเสาให้แน่น



3. หลังจากยึดฐานแล้ว ใช้มือทั้งสองข้างจัดจอภาพให้ตั้งขึ้นโดยถือจอภาพกับสไตโรโฟมให้แน่น ตอนนี้คุณสามารถดึงสไตโรโฟมออกได้แล้ว ขอให้สังเกตว่าจอภาพนี้มีดีไซน์แบบโค้ง เมื่อคุณดึงสไตโรโฟมออก อย่าบีบหน้าจอ เพื่อป้องกันไม่ให้หน้าจอแตก



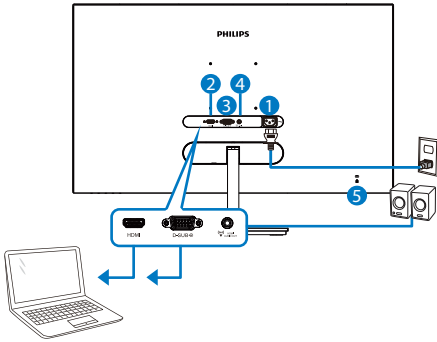
คำเตือน

ผลิตภัณฑ์นี้มีการออกแบบที่โค้งมน เมื่อติดตั้ง/ถอดฐาน ให้วางวัสดุป้องกันไว้ด้านใต้จอและอย่างจอบเพื่อหลีกเลี่ยงความเสียหาย

2. การตั้งค่าจอภาพ

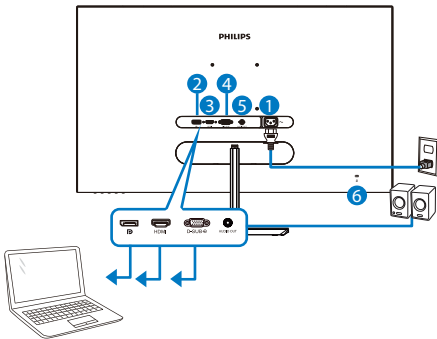
3 การเชื่อมต่อไปยัง PC ของคุณ

321E1SC



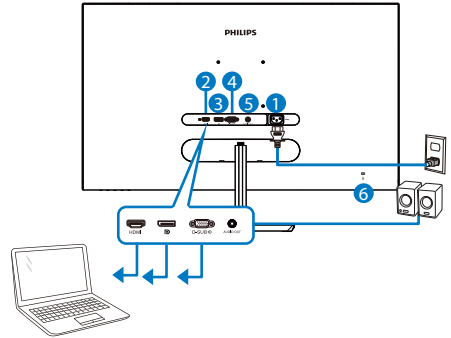
- 1 อินพุตไฟ AC
- 2 อินพุต HDMI
- 3 อินพุต VGA
- 4 เอาต์พุตเสียง HDMI
- 5 ล็อคป้องกันการโจรกรรม Kensington

322E1C



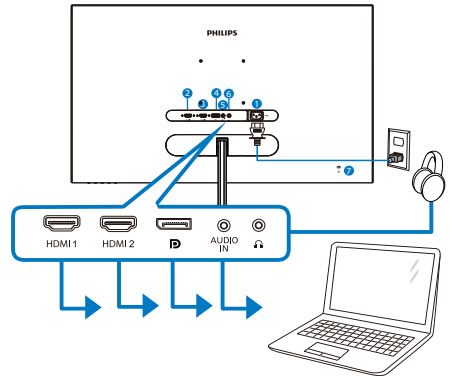
- 1 อินพุตไฟ AC
- 2 อินพุต DisplayPort
- 3 อินพุต HDMI
- 4 อินพุต VGA
- 5 เอาต์พุตเสียง
- 6 ล็อคป้องกันการโจรกรรม Kensington

325E1C



- 1 อินพุตไฟ AC
- 2 อินพุต HDMI
- 3 อินพุต DisplayPort
- 4 อินพุต VGA
- 5 เอาต์พุตเสียง
- 6 ล็อคป้องกันการโจรกรรม Kensington

328E1C



- 1 อินพุตไฟ AC
- 2 อินพุต HDMI 1
- 3 อินพุต HDMI 2
- 4 อินพุต DisplayPort
- 5 อินพุตเสียง
- 6 หัวแฉิ่งหูฟัง
- 7 ล็อคป้องกันการโจรกรรม Kensington

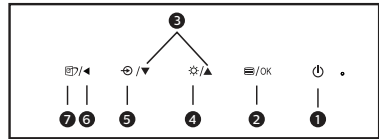
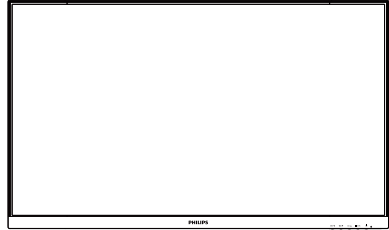
2. การตั้งค่าจอภาพ

เชื่อมต่อไปยัง PC

1. เชื่อมต่อสายไฟเข้าที่ด้านหลังของจอภาพอย่างแน่นหนา
2. บิดคอมพิวเตอร์ของคุณ และถอดปลั๊กสายไฟ
3. เชื่อมต่อสายเคเบิลสัญญาณจอภาพเข้ากับขั้วต่อวีดีโอที่ด้านหลังของคอมพิวเตอร์ของคุณ
4. เสียบสายไฟของคอมพิวเตอร์ และจอภาพของคุณเข้ากับเต้าเสียบไฟฟ้าที่อยู่ใกล้ๆ
5. เปิดคอมพิวเตอร์และจอภาพของคุณ ถ้าจอภาพแสดงภาพ หมายความว่า การติดตั้งสมบูรณ์

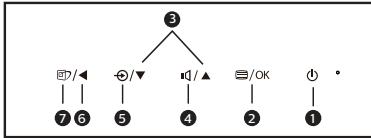
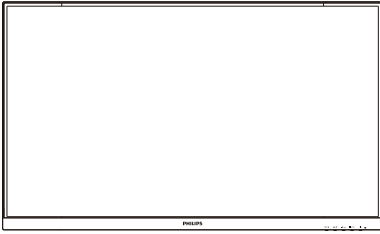
2.2 การใช้งานจอภาพ

- 1 คำอธิบายผลิตภัณฑ์ มุมมองด้านหน้า
321E1SC/322E1C/325E1C



1		เปิดและปิดจอภาพ
2		เข้าถึงเมนู OSD ยืนยันการปรับ OSD
3		ปรับเมนู OSD
4		ปรับระดับความสว่าง
5		เปลี่ยนแหล่งสัญญาณขาเข้า
6		กลับไปยังระดับ OSD ก่อนหน้า
7		SmartImage. มีตัวเลือกที่หลากหลาย: FPS, แข่งรถ, RTS, นักเล่นเกม 1, นักเล่นเกม 2, โหมด LowBlue และ ปิด

328E1C



1		เปิดและปิดจอภาพ
2		เข้าถึงเมนู OSD ยืนยันการปรับ OSD
3		ปรับเมนู OSD
4		ปรับระดับเสียงของลำโพง
5		เปลี่ยนแหล่งสัญญาณขาเข้า
6		กลับไปยังระดับ OSD ก่อนหน้า
7		SmartImage. มีตัวเลือกที่หลากหลาย: FPS, แข่งรถ, RTS, นักเล่นเกม 1, นักเล่นเกม 2, โหมด LowBlue, SmartUniformity และ ปิด

2 คำอธิบายของการแสดงผลบนหน้าจอ

การแสดงผลบนหน้าจอ (OSD) คืออะไร?

การแสดงผลบนหน้าจอ (OSD) เป็นคุณสมบัติอย่างหนึ่งในจอภาพ LCD ของ Philips ทุกรุ่น คุณสมบัตินี้อนุญาตให้ผู้ใช้สามารถปรับสมรรถนะของหน้าจอ หรือเลือกฟังก์ชันต่างๆ ของจอภาพโดยตรงผ่านหน้าต่างขั้นตอนการทำงานที่แสดงบนหน้าจอ ระบบติดต่อผู้ใช้ที่แสดงผลบนหน้าจอที่ใช้ง่าย แสดงอยู่ด้านล่าง :

321E1SC/322E1C/325E1C

	LowBlue Mode	On	
		Off	✓
	Input		
	Picture		
	Audio		
	Color		
	Language		

328E1C

	LowBlue Mode	On	
		Off	✓
	Input		
	Picture		
	SmartSize		
	Audio		
	Color		

พื้นฐานและขั้นตอนง่ายๆ บนปุ่มควบคุม

ใน OSD ที่แสดงด้านบน คุณสามารถกดปุ่ม ▼▲ ที่แผงด้านหน้าของจอภาพ เพื่อเลื่อนเคอร์เซอร์ และกดปุ่ม OK (ตกลง) เพื่อยืนยันตัวเลือกหรือทำการเปลี่ยนแปลง

เมนู OSD

ด้านล่างเป็นมุมมองในภาพรวมของโครงสร้างของการแสดงผลบนหน้าจอ คุณสามารถใช้หน้าจอนี้เป็นข้อมูลอ้างอิงเมื่อคุณต้องการทำงานด้วยการปรับค่าต่างๆ ในภายหลัง

321E1SC

Main menu	Sub menu		
LowBlue Mode	On	1, 2, 3, 4	
	Off		
Input	VGA		
	HDMI 1.4		
Picture	Picture Format	Wide Screen, 4:3	
	Brightness	0~100	
	Contrast	0~100	
	Sharpness	0~100	
	SmartResponse	Off, Fast, Faster, Fastest	
	SmartContrast	On, Off	
	SmartFrame	On, Off	Size (1, 2, 3, 4, 5, 6, 7) Brightness (0~100) Contrast (0~100) H. position V. position
		Size (1, 2, 3, 4, 5, 6, 7)	
		Brightness (0~100)	
		Contrast (0~100)	
		H. position	
Gamma	1.8, 2.0, 2.2, 2.4, 2.6		
Pixel Orbiting	On, Off		
Over Scan	On, Off		
Audio	Volume	0~100	
	Mute	On, Off	
Color	Color Temperature	Native, 5000K, 6500K, 7500K, 8200K, 9300K, 11500K	
	sRGB		
	User Define	Red: 0~100 Green: 0~100 Blue: 0~100	
Language		English, Deutsch, Español, Ελληνική, Français, Italiano, Magyar, Nederlands, Português, Português do Brasil, Polski, Русский, Svenska, Suomi, Türkçe, Čeština, Українська, 简体中文, 繁體中文, 日本語, 한국어	
OSD Settings	Horizontal	0~100	
	Vertical	0~100	
	Transparency	Off, 1, 2, 3, 4	
	OSD Time Out	5s, 10s, 20s, 30s, 60s	
Setup	Auto		
	H.Position	0~100	
	V.Position	0~100	
	Phase	0~100	
	Clock	0~100	
	Resolution Notification	On, Off	
	Reset	Yes, No	
	Information		

322E1C/325E1C

Main menu	Sub menu		
LowBlue Mode	On	1, 2, 3, 4	
	Off		
Input	VGA		
	HDMI 1.4		
	DisplayPort		
Picture	Picture Format	Wide Screen, 4:3	
	Brightness	0~100	
	Contrast	0~100	
	Sharpness	0~100	
	SmartResponse	Off, Fast, Faster, Fastest	
	SmartContrast	On, Off	
	SmartFrame	On, Off	Size (1, 2, 3, 4, 5, 6, 7) Brightness (0~100) Contrast (0~100) H. position V. position
		Size (1, 2, 3, 4, 5, 6, 7)	
		Brightness (0~100)	
		Contrast (0~100)	
		H. position	
Gamma	1.8, 2.0, 2.2, 2.4, 2.6		
Pixel Orbiting	On, Off		
Over Scan	On, Off		
Audio	Volume	0~100	
	Mute	On, Off	
Color	Color Temperature	Native, 5000K, 6500K, 7500K, 8200K, 9300K, 11500K	
	sRGB		
	User Define	Red: 0~100 Green: 0~100 Blue: 0~100	
Language		English, Deutsch, Español, Ελληνική, Français, Italiano, Magyar, Nederlands, Português, Português do Brasil, Polski, Русский, Svenska, Suomi, Türkçe, Čeština, Українська, 简体中文, 繁體中文, 日本語, 한국어	
OSD Settings	Horizontal	0~100	
	Vertical	0~100	
	Transparency	Off, 1, 2, 3, 4	
	OSD Time Out	5s, 10s, 20s, 30s, 60s	
Setup	Auto		
	H.Position	0~100	
	V.Position	0~100	
	Phase	0~100	
	Clock	0~100	
	Resolution Notification	On, Off	
	Reset	Yes, No	
	Information		

328E1C

Main menu	Sub menu		
LowBlue Mode	On	1, 2, 3, 4	
	Off		
Input	1 HDMI 2.0		
	2 HDMI 2.0		
	DisplayPort		
Picture	Brightness	0~100	
	Contrast	0~100	
	Sharpness	0~100	
	SmartResponse	Off, Fast, Faster, Fastest	
	SmartContrast	On, Off	
	SmartFrame	On, Off	
		Size (1, 2, 3, 4, 5, 6, 7)	
		Brightness (0~100)	
		Contrast (0~100)	
		H. position	
V. position			
Gamma	1.8, 2.0, 2.2, 2.4, 2.6		
Pixel Orbiting	On, Off		
Over Scan	On, Off		
SmartSize	Panel Size	17": (5:4)	
		19": (5:4)	
		19"W: (16:10)	
		22"W: (16:10)	
		18.5"W: (16:9)	
		19.5"W: (16:9)	
		20"W: (16:9)	
		21.5"W: (16:9)	
		23"W: (16:9)	
		24"W: (16:9)	
		27"W: (16:9)	
		31.5"W(16:9)	
		1:1	
	Aspect		
Audio	Volume	0~100	
	Stand-Alone	On, Off	
	Mute	On, Off	
	Audio Source	Audio In, HDMI1, HDMI2, DisplayPort	
	Color Temperature	Native, 5000K, 6500K, 7500K, 8200K, 9300K, 11500K	
Color	sRGB		
	User Define	Red: 0~100	
		Green: 0~100	
Blue: 0~100			
Language	English, Deutsch, Español, Ελληνική, Français, Italiano, Magyar, Nederlands, Português, Português do Brasil, Polski, Русский, Svenska, Suomi, Türkçe, Čeština, Українська, 简体中文, 繁體中文, 日本語, ភាសាខ្មែរ		
OSD Settings	Horizontal	0~100	
	Vertical	0~100	
	Transparency	Off, 1, 2, 3, 4	
	OSD Time Out	5s, 10s, 20s, 30s, 60s	
	Resolution Notification	On, Off	
Setup	DisplayPort	1.1, 1.2	
	Reset	Yes, No	
	Information		

3 การแจ้งเตือนความละเอียด

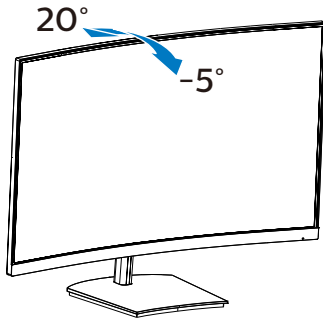
จอภาพนี้ได้รับการออกแบบให้มีความสมรรถนะการทำงานที่ดีที่สุดที่ความละเอียดมาตรฐานของเครื่องคือ 321E1SC/322E1C: 1920x1080@60Hz
 325E1C: 1920x1080@60Hz(อินพุตอนาล็อก)&2560x1440@60Hz(ดิจิตอล)
 328E1C: 3840x2160@60Hzเมื่อเปิดเครื่อง
 จอภาพด้วยความละเอียดที่แตกต่างจากนี้ จะมีการแจ้งเตือนแสดงบนหน้าจอ :
 Use 321E1SC/322E1C: 1920x1080
 325E1C: 1920x1080(อินพุตอนาล็อก)&2560x1440(ดิจิตอล)
 328E1C: 3840x2160 for best results
 (ใช้ เพื่อให้ได้ผลลัพธ์ ดีที่สุด)

คุณสามารถปิดการแจ้งเตือนความละเอียดมาตรฐานจาก Setup (ตั้งค่า) ในเมนู OSD (การแสดงผลบนหน้าจอ)

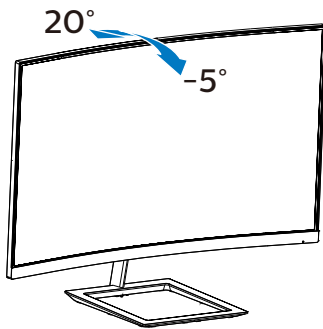
4 ฟังก์ชันด้านกายภาพ

เอียง

321E1SC



322E1C/325E1C/328E1C



คำเตือน

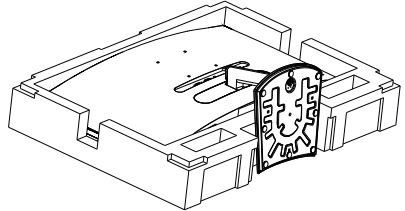
- เพื่อเป็นการหลีกเลี่ยงความเสียหายที่อาจเกิดขึ้นกับหน้าจอได้ เช่น หน้าจอมีการลอกออก ตรวจสอบให้แน่ใจว่าจอไม่มีการเอียงลงเกินกว่า -5 องศา
- ห้ามกดหน้าจอในขณะที่กำลังปรับมุมของจอ ให้จับเฉพาะขอบของหน้าบັด

2.3 ถอดขาตั้งฐานและฐาน

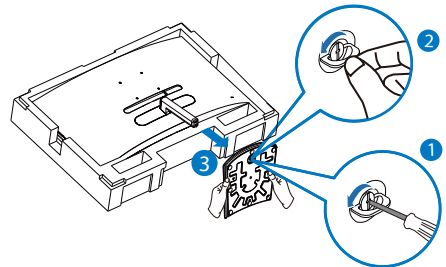
ก่อนที่คุณจะเริ่มถอดชิ้นส่วนฐานของจอภาพ โปรดทำตามขั้นตอนด้านล่าง เพื่อหลีกเลี่ยงความเสียหายหรือการบาดเจ็บที่อาจเกิดขึ้นได้

321E1SC

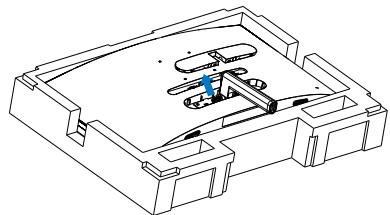
1. วางหน้าจอคว่ำลงบนพื้นผิวที่เรียบ ระวังอย่าทำจอเป็นรอยหรือเสียหาย



2. (1) ใช้ไขควงคลายสกรูที่อยู่ด้านล่างของฐาน
(2) ใช้นิ้วคลายสกรูที่ด้านล่างของฐานแล้ว ถอดฐานออกจาดัง

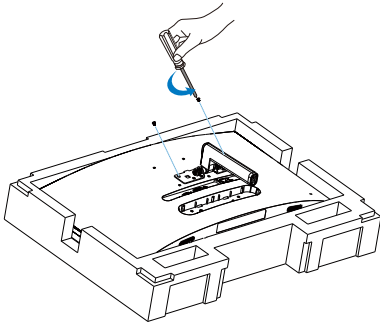


3. ใช้นิ้วถอดฝาปิดบานพับออกจากจอ



4. ใช้ไขควงไขสกรูออกจากแขน แล้วนำแขน/ขาตั้งออกจากจอ

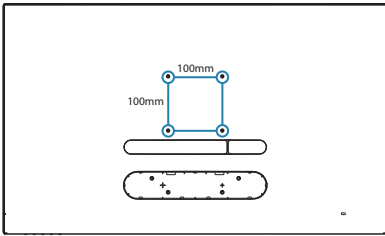
2. การตั้งค่าจอภาพ



⚠️ หมายเหตุ

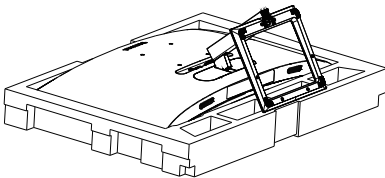
หน้าจอนี้ยอมรับอินเทอร์เฟซการแขวน VESA-Compliant 100 มม. X 100 มม.

M4 สกรูยึด VESA ติดต่อบริษัทผู้ผลิตเสมอสำหรับการติดตั้งบนผนัง

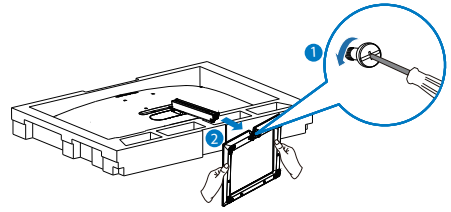


322E1C/325E1C/328E1C

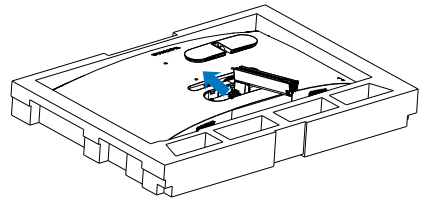
1. วางหน้าจอคว่ำลงบนพื้นผิวที่เรียบ ระวังอย่าทำจอเป็นรอยหรือเสียหาย



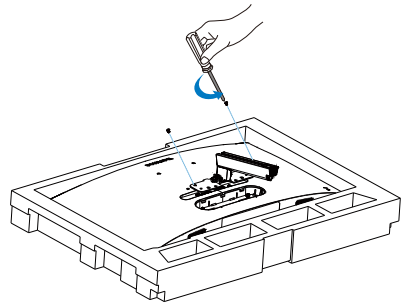
2. ใช้ไขควงคลายสกรูที่อยู่ด้านล่างของฐาน แล้วถอดฐานออกจากขาตั้ง



3. ใช้นิ้วกดฝาปิดบานพับออกจากจอ



4. ใช้ไขควงไขสกรูออกจากแขน แล้วนำแขน/ขาตั้งออกจากจอ

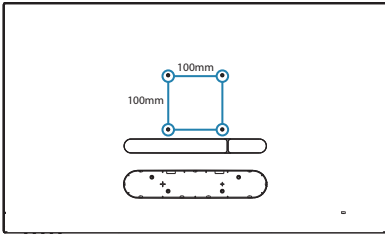


⚠️ หมายเหตุ

หน้าจอนี้ยอมรับอินเทอร์เฟซการแขวน VESA-Compliant 100 มม. X 100 มม.

M4 สกรูยึด VESA ติดต่อบริษัทผู้ผลิตเสมอสำหรับการติดตั้งบนผนัง

2. การตั้งค่าจอภาพ

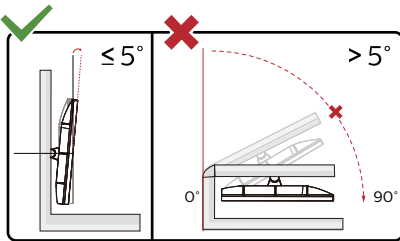


⚠ คำเตือน

ผลิตภัณฑ์นี้มีการออกแบบที่โค้งมน เมื่อติดตั้ง/ถอดฐาน ให้วางวัสดุป้องกันไว้ด้านใต้จอและอย่ากดจอเพื่อหลีกเลี่ยงความเสียหาย

⊖ หมายเหตุ

โปรดซื้ออุปกรณ์ยึดติดผนังที่เหมาะสมจะขึ้นระยะห่างระหว่างสายเคเบิลสัญญาณปลั๊กอินด้านหลังและผนังจะสั้นเกินไป



* ตัวอย่างที่แสดงไว้อาจแตกต่างจากภาพประกอบ

⚠ คำเตือน

- เพื่อเป็นการหลีกเลี่ยงความเสียหายที่อาจเกิดขึ้นกับหน้าจอได้ เช่น หน้าจอมีการลอกออก ตรวจสอบให้แน่ใจว่าจอไม่มีการเอียงลงเกินกว่า -5 องศา
- ห้ามกดหน้าจอในขณะที่กำลังปรับมุมของจอ ให้จับเฉพาะขอบของหน้าปัด

3. การปรับภาพให้ดีที่สุด

3.1 SmartImage

1 นี้คืออะไร?

SmartImage ให้การตั้งค่าล่วงหน้าซึ่งปรับค่าจอแสดงผลให้ทำงานอย่างเหมาะสมที่สุดสำหรับเนื้อหาชนิดต่างๆ ซึ่งจะปรับความสว่าง คอนทราสต์ สี และความชัดแบบเรียลไทม์ไม่ว่าคุณจะทำสิ่งทำงานด้วยการใช้งานข้อความ, การแสดงภาพ หรือการชมวิดีโอ Philips SmartImage ก็ให้สมรรถนะการทำงานที่ดีที่สุดของจอภาพได้

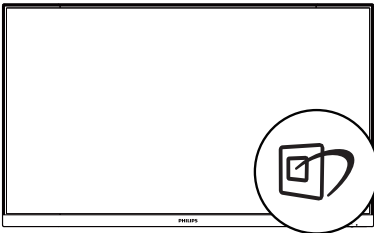
2 ทำไมจึงจำเป็นต้องใช้?

คุณต้องการจอภาพที่ให้การแสดงผลที่ดีที่สุดสำหรับเนื้อหาทุกชนิด ซอฟต์แวร์ SmartImage จะปรับความสว่าง คอนทราสต์ สี และความชัดโดยอัตโนมัติแบบเรียลไทม์ เพื่อเพิ่มประสบการณ์การรับชมบนจอภาพของคุณ

3 คุณสมบัตินี้ทำงานอย่างไร?

SmartImage เป็นเทคโนโลยีชั้นนำที่มีเฉพาะบนเครื่อง Philips ที่วิเคราะห์เนื้อหาที่แสดงบนหน้าจอของคุณ ตามสถานการณ์ที่คุณเลือก SmartImage จะปรับคอนทราสต์ ความอิ่มของสี และความชัดของภาพแบบไดนามิก เพื่อเพิ่มคุณภาพของภาพที่กำลังแสดงในขณะนั้น ซึ่งทุกอย่างเป็นการดำเนินการแบบเรียลไทม์ด้วยการกดปุ่มเพียงปุ่มเดียว

4 วิธีการเปิดทำงาน SmartImage?

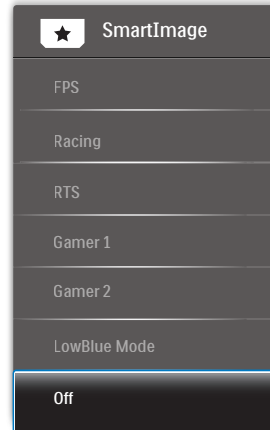


321E1SC/322E1C/325E1C

1. เลื่อนไปทางซ้ายเพื่อเปิด SmartImage บนหน้าจอ

2. กดขึ้นหรือลงเพื่อเลือกระหว่าง FPS, แข่งรถ, RTS, นักเล่นเกม 1, นักเล่นเกม 2, โหมด LowBlue และ ปิด
3. การแสดงผลบนหน้าจอของ SmartImage จะอยู่บนหน้าจอเป็นเวลา 5 วินาที หรือคุณสามารถรอกดไปทางซ้ายเพื่อทำการยืนยันก็ได้

มีตัวเลือกที่หลากหลาย : FPS, แข่งรถ, RTS, นักเล่นเกม 1, นักเล่นเกม 2, โหมด LowBlue และ ปิด



- FPS: สำหรับการเล่นเกม FPS (เกมยิงมุมมองบุคคลที่หนึ่ง) ปรับปรุงรายละเอียดระดับสีต่ำของธีมที่มีดี
- เกมแข่งรถ: สำหรับการเล่นเกมแข่งรถ ให้เวลาตอบสนองที่เร็วที่สุด และความอิ่มของสีที่สูง
- RTS: สำหรับการเล่นเกม RTS (เกมวางแผนเรียลไทม์) ส่วนที่ผู้ใช้เลือกสามารถถูกไฮไลต์สำหรับเกม RTS (ผ่าน SmartFrame) คุณภาพของภาพสามารถถูกปรับสำหรับส่วนที่ไฮไลต์
- เกมเมอร์ 1: การตั้งค่าคุณลักษณะของผู้ใช้ถูกบันทึกเป็นเกมเมอร์ 1
- เกมเมอร์ 2: การตั้งค่าคุณลักษณะของผู้ใช้ถูกบันทึกเป็นเกมเมอร์ 2
- LowBlue Mode: ในการศึกษาและวิเคราะห์ผลผลิตทัศน์ LowBlue โหมดเพื่อให้เหมาะกับสายตานั้น ได้แสดงให้เห็นว่าถึงแม้รังสีอัลตราไวโอเล็ตทำให้

3. การปรับภาพให้ดีที่สุด

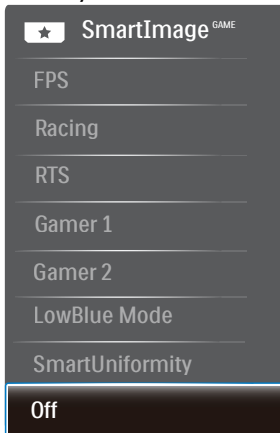
เกิดผลเสียต่อดวงตา แต่รังสีสีฟ้าที่มีคลื่นแม่เหล็กไฟฟ้าระยะสั้นจากจอ LED ก็สามารถเป็นเหตุให้เกิดผลเสียต่อดวงตาด้วยเช่นกัน และมีผลต่อการมองเห็นในระยะยาว เพื่อพัฒนาให้ดียิ่งขึ้น ในการตั้งค่าของ Philips LowBlue โหมดจึงได้มีการนำเทคโนโลยีซอฟต์แวร์ที่ทันสมัยมาใช้เพื่อลดอันตรายที่เกิดจากแสงที่มีคลื่นแม่เหล็กไฟฟ้าสีฟ้า

- ปิด: ไม่มีการปรับค่าให้เหมาะสมที่สุดโดย SmartImage.

328E1C

1. เลื่อนไปทางซ้ายเพื่อเปิด SmartImage บนหน้าจอ
2. กดขึ้นหรือลงเพื่อเลือกกระหว่าง FPS, แข่งรถ, RTS, นักเล่นเกม 1, นักเล่นเกม 2, โหมด LowBlue, SmartUniformity และ ปิด
3. การแสดงผลบนหน้าจอของ SmartImage จะอยู่บนหน้าจอเป็นเวลา 5 วินาที หรือคุณสามารถกดไปทางซ้ายเพื่อทำการยืนยันก็ได้

มีตัวเลือกที่หลากหลาย : FPS, แข่งรถ, RTS, นักเล่นเกม 1, นักเล่นเกม 2, โหมด LowBlue, SmartUniformity และ ปิด



- FPS: สำหรับการเล่นเกม FPS (เกมยิงมุมมองบุคคลที่หนึ่ง) ปรับปรุงรายละเอียดระดับสีดำของธีมที่มี

- เกมแข่งรถ: สำหรับการเล่นเกมแข่งรถ ให้เวลาตอบสนองที่เร็วที่สุด และความอึมของสีที่สูง
- RTS: สำหรับการเล่นเกม RTS (เกมวางแผนเรียลไทม์) ส่วนที่ใช้เลือกสามารถถูกไฮไลต์สำหรับเกม RTS (ผ่าน SmartFrame) คุณภาพของภาพสามารถถูกปรับสำหรับส่วนที่ไฮไลต์
- เกมเมอร์ 1: การตั้งค่าคุณลักษณะของผู้ใช้ถูกบันทึกเป็นเกมเมอร์ 1
- เกมเมอร์ 2: การตั้งค่าคุณลักษณะของผู้ใช้ถูกบันทึกเป็นเกมเมอร์ 2
- LowBlue Mode: ในการศึกษาและวิเคราะห์ผลผลิตภักซ์ LowBlue โหมดเพื่อให้เหมาะสมกับสายตานั้น ได้แสดงให้เห็นว่าถึงแม้รังสีอัลตราไวโอเล็ตทำให้เกิดผลเสียต่อดวงตา แต่รังสีสีฟ้าที่มีคลื่นแม่เหล็กไฟฟ้าระยะสั้นจากจอ LED ก็สามารถเป็นเหตุให้เกิดผลเสียต่อดวงตาด้วยเช่นกัน และมีผลต่อการมองเห็นในระยะยาว เพื่อพัฒนาให้ดียิ่งขึ้น ในการตั้งค่าของ Philips LowBlue โหมดจึงได้มีการนำเทคโนโลยีซอฟต์แวร์ที่ทันสมัยมาใช้เพื่อลดอันตรายที่เกิดจากแสงที่มีคลื่นแม่เหล็กไฟฟ้าสีฟ้า
- SmartUniformity: ความผันผวนของความสว่างและสีในส่วนต่าง ๆ ของหน้าจอเป็นปรากฏการณ์ที่พบได้บ่อยในกลุ่มจอภาพ LCD ความสม่ำเสมอโดยทั่วไปสามารถวัดประมาณ 75-80% ความสม่ำเสมอในการแสดงผลจะเพิ่มขึ้นสูงกว่า 95% โดยการเปิดใช้คุณสมบัติ Philips SmartUniformity ซึ่งจะทำให้ภาพมีความสม่ำเสมอและสมจริงยิ่งขึ้น
- ปิด: ไม่มีการปรับค่าให้เหมาะสมที่สุดโดย SmartImage.

3.2 SmartContrast

1 นี้คืออะไร?

เทคโนโลยีที่เป็นเอกลักษณ์ ที่วิเคราะห์เนื้อหาที่แสดงแบบไดนามิก และปรับอัตราคอนทราสต์ของจอภาพ LCD ให้เหมาะสมที่สุดโดยอัตโนมัติ เพื่อให้ได้ความชัดในการรับชมและความเพลิดเพลินในการดูมากที่สุด การเร่งแบคไลท์เพื่อให้ได้ภาพที่ชัดขึ้น คมชัด และสว่างขึ้น หรือการลดความสว่างของแบคไลท์ลง เพื่อการแสดงภาพที่ชัดเจนในภาพที่มีพื้นหลังมืด

2 ทำไมจึงจำเป็นต้องใช้?

คุณต้องการความชัดเจนในการรับชมมากที่สุด และความสบายตาสูงสุดสำหรับการชมเนื้อหาทุกประเภท SmartContrast ควบคุมคอนทราสต์ และปรับแบคไลท์แบบไดนามิก เพื่อให้ได้ภาพวิดีโอและเกมที่ชัด คมชัด และสว่าง หรือการแสดงข้อความที่ชัด สามารถอ่านได้ง่ายสำหรับงานสำนักงานโดยอัตโนมัติ ด้วยการสลับพลังงานที่ลดลงของจอภาพ คุณจะประหยัดค่าใช้จ่ายด้านพลังงาน และยืดอายุการใช้งานจอภาพของคุณไปได้อีกนาน

3 คุณสมบัตินี้ทำงานอย่างไร?

เมื่อคุณเปิดทำงาน SmartContrast เครื่องจะวิเคราะห์เนื้อหาที่คุณกำลังแสดงอยู่แบบเรียลไทม์ เพื่อปรับสี และควบคุมความเข้มของแบคไลท์ ฟังก์ชันนี้จะเร่งคอนทราสต์แบบไดนามิก เพื่อประสบการณ์ความบันเทิงที่ยอดเยี่ยมในขณะที่ชมวิดีโอ หรือเล่นเกม

4. AMD FreeSync

(321E1SC/322E1C/325E1C)

AMD FreeSync

การเล่นเกมนบน PC เป็นประสบการณ์ที่ไม่สมบูรณ์มายาวนานมาก เนื่องจาก GPU และจอภาพมีการอัปเดตด้วยอัตราที่แตกต่างกัน บางครั้ง GPU สามารถเรนเดอร์ภาพใหม่ได้จำนวนมากระหว่างการอัปเดตจอภาพครั้งเดียว และจอภาพจะแสดงชิ้นส่วนต่าง ๆ ของแต่ละภาพเป็นภาพเพียงภาพเดียว นี้เรียกว่าอาการ "ภาพขาด (tearing)" นักเล่นเกมสามารถแก้ไขอาการภาพขาดได้ด้วยคุณสมบัติที่เรียกว่า "v-sync" แต่ภาพสามารถเกิดอาการกระตุกเนื่องจาก GPU รอให้จอภาพเรียกการอัปเดตก่อนที่จะส่งมอบภาพใหม่ให้

การตอบสนองของอินพุตจากเมาส์ และอัตราเฟรมโดยรวมต่อวินาทีจะลดลงเมื่อใช้ v-sync ด้วย เทคโนโลยี AMD FreeSync กำจัดปัญหาเหล่านี้ทั้งหมด โดยให้ GPU อัปเดตจอภาพ ณ เวลาที่ภาพใหม่พร้อม ซึ่งทำให้นักเล่นเกมได้ภาพเกมที่ไหลลื่น มีการตอบสนองรวดเร็ว และไม่มีภาพขาดอีกต่อไป

ตามด้วยกราฟิกการ์ดที่ใช้งานด้วยกันได้

- ระบบปฏิบัติการ
- Windows 10/8.1/8/7
- กราฟฟิกการ์ด: R9 290/300 ซีรีส์ & R7 260 ซีรีส์
 - AMD Radeon R9 300 ซีรีส์
 - AMD Radeon R9 Fury X
 - AMD Radeon R9 360
 - AMD Radeon R7 360
 - AMD Radeon R9 295X2
 - AMD Radeon R9 290X
 - AMD Radeon R9 290
 - AMD Radeon R9 285

- AMD Radeon R7 260X
- AMD Radeon R7 260
- โปรเซสเซอร์ A-ซีรีส์ เดสก์ท็อป และ APU เคลื่อนที่
 - AMD A10-7890K
 - AMD A10-7870K
 - AMD A10-7850K
 - AMD A10-7800
 - AMD A10-7700K
 - AMD A8-7670K
 - AMD A8-7650K
 - AMD A8-7600
 - AMD A6-7400K

5. Adaptive Sync

(328E1C)



Adaptive Sync

การเล่นเกมนบน PC เป็นประสบการณ์ที่ไม่สมบูรณ์แบบเนื่องจาก GPU และจอภาพมีการอัปเดตด้วยอัตราที่แตกต่างกัน บางครั้ง GPU สามารถเรนเดอร์ภาพใหม่ได้จำนวนมากระหว่างการอัปเดตจอภาพครั้งเดียว และจอภาพจะแสดงชิ้นส่วนต่าง ๆ ของแต่ละภาพเป็นภาพเพียงภาพเดียว นี้เรียกว่าอาการ "ภาพขาด (tearing)" นักเล่นเกมสามารถแก้ไขอาการภาพขาดได้ด้วยคุณสมบัติที่เรียกว่า "v-sync" แต่ภาพสามารถเกิดอาการกระตุกเนื่องจาก GPU รอให้จอภาพเรียกการอัปเดตก่อนที่จะส่งมอบภาพใหม่ให้

การตอบสนองของอินพุตจากเมาส์ และอัตราเฟรมโดยรวมต่อวินาทีจะลดลงเมื่อใช้ v-sync ด้วย เทคโนโลยี AMD Adaptive Sync™ กำจัดปัญหาเหล่านี้ทั้งหมด โดยให้ GPU อัปเดตจอภาพ ณ เวลาที่ภาพใหม่พร้อม ซึ่งทำให้นักเล่นเกมได้ภาพเกมที่ไหลลื่น มีการตอบสนองรวดเร็ว และไม่มีภาพขาดอีกต่อไป

ตามด้วยกราฟิกการ์ดที่ใช้งานด้วยกันได้

- AMD Radeon R9 285
- AMD Radeon R7 260X
- AMD Radeon R7 260
- โปรเซสเซอร์ A-ซีรีส์ เดสก์ท็อป และ APU เคลื่อนที่
 - AMD A10-7890K
 - AMD A10-7870K
 - AMD A10-7850K
 - AMD A10-7800
 - AMD A10-7700K
 - AMD A8-7670K
 - AMD A8-7650K
 - AMD A8-7600
 - AMD A6-7400K
- ระบบปฏิบัติการ
- Windows 10/8.1/8/7
- กราฟฟิกการ์ด: R9 290/300 ซีรีส์ & R7 260 ซีรีส์
 - AMD Radeon R9 300 ซีรีส์
 - AMD Radeon R9 Fury X
 - AMD Radeon R9 360
 - AMD Radeon R7 360
 - AMD Radeon R9 295X2
 - AMD Radeon R9 290X
 - AMD Radeon R9 290

6. ข้อมูลจำเพาะด้านเทคนิค

ภาพ/จอแสดงผล	
ชนิดของจอภาพ	VA
แบคไลท์	ระบบ W-LED
ขนาดหน้าจอ	31.5" ก (80 ซม.)
อัตราส่วนภาพ	16:9
ขนาดพิกเซล	321E1SC/322E1C: 0.364 x 0.364mm 325E1C: 0.272 x 0.272mm 328E1C: 0.182 x 0.182mm
อัตราความคมชัด (ทั่วไป)	321E1SC/322E1C/325E1C: 3000:1 328E1C: 2500:1
ความละเอียดที่ดีที่สุด	321E1SC/322E1C: 1920 x 1080 @ 60Hz 325E1C: 1920 x 1080 @ 60Hz(อนาล็อก), 2560 x 1440 @ 60Hz(ดิจิทัล) 328E1C: 3840 x 2160 @ 60Hz
มุมการรับชม	178° (H) / 178° (V) @ C/R > 10 (ทั่วไป)
การเพิ่มคุณภาพของภาพ	SmartImage
สีที่แสดงได้	321E1SC/322E1C/325E1C: 16.7M 328E1C: 1.07B
อัตรารีเฟรชแวนต์	321E1SC: 48Hz - 75Hz(VGA, HDMI, AMD FreeSync for HDMI) 322E1C/325E1C: 48Hz - 75Hz(VGA, HDMI, DP, AMD FreeSync for HDMI, AMD FreeSync for DP) 328E1C: 48Hz - 60Hz (HDMI, DP, Adaptive Sync for HDMI, Adaptive Sync for DP)
ความถี่แนวนอน	321E1SC: 30KHz - 85KHz(VGA, HDMI, AMD FreeSync for HDMI) 322E1C: 30KHz - 85KHz(VGA, HDMI, DP, AMD FreeSync for HDMI, AMD FreeSync for DP) 325E1C: 30KHz - 114KHz(VGA, HDMI, AMD FreeSync for HDMI), 114KHz - 114KHz (DP, AMD FreeSync for DP) 328E1C: 30KHz - 83KHz (ดิจิทัล), 30KHz - 85KHz (HDMI, DP, Adaptive Sync for HDMI, Adaptive Sync for DP)

6. ข้อมูลจำเพาะด้านเทคนิค

ภาพ/จอแสดงผล	
ช่วงสี	มี (325E1C/328E1C)
sRGB	มี
LowBlue Mode	มี
ไม่มีการกระพริบ	มี
AMD FreeSync	มี (321E1SC/322E1C/325E1C)
Adaptive Sync	มี (328E1C)
Delta E	มี (328E1C)
SmartUniformity	มี (328E1C)
ความสามารถด้านการเชื่อมต่อ	
อินพุตสัญญาณ	321E1SC: อนาล็อก: VGA; ดิจิตอล,HDCP: HDMI 1.4 322E1C/325E1C: อนาล็อก: VGA; ดิจิตอล,HDCP: HDMI 1.4, DisplayPort 1.2 328E1C: ดิจิตอล,HDCP: HDMI 2.0 x 2, DisplayPort 1.2
เสียงเข้า/ออก	328E1C: เสียง PC เข้า, หูฟังออก 321E1SC/322E1C/325E1C: เอาต์พุตเสียง
สัญญาณอินพุต	ซิงค์แยก, ซิงค์บนสี่เหลี่ยม
ความสะดวกสบาย	
ลำโพงในตัว	3 W x 2 (328E1C)
ภาษา OSD	อังกฤษ, เยอรมัน, สเปน, กรีก, ฝรั่งเศส, อิตาลี, ฮังการี, เนเธอร์แลนด์, โปรตุเกส, โปรตุเกส บราซิล, โปแลนด์, รัสเซีย, สวีเดน, ฟินแลนด์, ตุรกี, เช็ก, ยูเครน, จีนแผ่นดินใหญ่, จีนไต้หวัน, ญี่ปุ่น, เกาหลี
ความสะดวกสบายอื่นๆ	ล็อค Kensington, VESA mount (100 x 100mm)
ความสามารถด้านพลัง & เพลย์	DDC/CI, Mac OSX, sRGB, Windows 10/8.1/8/7
ขาตั้ง	
เอียง	-5° / +20°

321E1SC

พลังงาน			
การใช้พลังงาน	แรงดันไฟฟ้า AC ที่ 100VAC, 50Hz	แรงดันไฟฟ้า AC ที่ 115VAC, 60Hz	แรงดันไฟฟ้า AC ที่ 230VAC, 50Hz
การทำงานปกติ	36.90 W (ทั่วไป)	37.00 W (ทั่วไป)	37.10 W (ทั่วไป)
โหมดสลีป (สแตนด์บาย)	<0.5 W (ทั่วไป)	<0.5 W (ทั่วไป)	<0.5 W (ทั่วไป)
โหมดปิด	<0.3 W (ทั่วไป)	<0.3 W (ทั่วไป)	<0.3 W (ทั่วไป)
การกระจายความร้อน*	แรงดันไฟฟ้า AC ที่ 100VAC, 50Hz	แรงดันไฟฟ้า AC ที่ 115VAC, 60Hz	แรงดันไฟฟ้า AC ที่ 230VAC, 50Hz

6. ข้อมูลจำเพาะด้านเทคนิค

การทำงานปกติ	125.94 BTU/ชม. (ทั่วไป)	126.28 BTU/ชม. (ทั่วไป)	126.62 BTU/ชม. (ทั่วไป)
โหมตสลีป (สแตนด์บาย)	<1.71 BTU/ชม. (ทั่วไป)	<1.71 BTU/ชม. (ทั่วไป)	<1.71 BTU/ชม. (ทั่วไป)
โหมตปิด	<1.02 BTU/ชม. (ทั่วไป)	<1.02 BTU/ชม. (ทั่วไป)	<1.02 BTU/ชม. (ทั่วไป)
ไฟแสดงสถานะ LED เพาเวอร์	โหมตเปิดเครื่อง : สีขาว, โหมตสแตนด์บาย/สลีป : สีขาว (กะพริบ)		
แหล่งจ่ายไฟ	ภายนอก, 100-240VAC, 50-60Hz		

322E1C

พลังงาน			
การใช้พลังงาน	แรงดันไฟฟ้า AC ที่ 100VAC, 50Hz	แรงดันไฟฟ้า AC ที่ 115VAC, 60Hz	แรงดันไฟฟ้า AC ที่ 230VAC, 50Hz
การทำงานปกติ	40.50 W (ทั่วไป)	40.60 W (ทั่วไป)	40.70 W (ทั่วไป)
โหมตสลีป (สแตนด์บาย)	<0.3 W (ทั่วไป)	<0.3 W (ทั่วไป)	<0.3 W (ทั่วไป)
โหมตปิด	<0.3 W (ทั่วไป)	<0.3 W (ทั่วไป)	<0.3 W (ทั่วไป)
การกระจายความร้อน*	แรงดันไฟฟ้า AC ที่ 100VAC, 50Hz	แรงดันไฟฟ้า AC ที่ 115VAC, 60Hz	แรงดันไฟฟ้า AC ที่ 230VAC, 50Hz
การทำงานปกติ	138.23 BTU/ชม. (ทั่วไป)	138.57 BTU/ชม. (ทั่วไป)	138.91 BTU/ชม. (ทั่วไป)
โหมตสลีป (สแตนด์บาย)	<1.02 BTU/ชม. (ทั่วไป)	<1.02 BTU/ชม. (ทั่วไป)	<1.02 BTU/ชม. (ทั่วไป)
โหมตปิด	<1.02 BTU/ชม. (ทั่วไป)	<1.02 BTU/ชม. (ทั่วไป)	<1.02 BTU/ชม. (ทั่วไป)
ไฟแสดงสถานะ LED เพาเวอร์	โหมตเปิดเครื่อง : สีขาว, โหมตสแตนด์บาย/สลีป : สีขาว (กะพริบ)		
แหล่งจ่ายไฟ	ภายนอก, 100-240VAC, 50-60Hz		

325E1C

พลังงาน			
การใช้พลังงาน	แรงดันไฟฟ้า AC ที่ 100VAC, 50Hz	แรงดันไฟฟ้า AC ที่ 115VAC, 60Hz	แรงดันไฟฟ้า AC ที่ 230VAC, 50Hz
การทำงานปกติ	47.20 W (ทั่วไป)	47.30 W (ทั่วไป)	47.40 W (ทั่วไป)
โหมตสลีป (สแตนด์บาย)	<0.3 W (ทั่วไป)	<0.3 W (ทั่วไป)	<0.3 W (ทั่วไป)
โหมตปิด	<0.3 W (ทั่วไป)	<0.3 W (ทั่วไป)	<0.3 W (ทั่วไป)
การกระจายความร้อน*	แรงดันไฟฟ้า AC ที่ 100VAC, 50Hz	แรงดันไฟฟ้า AC ที่ 115VAC, 60Hz	แรงดันไฟฟ้า AC ที่ 230VAC, 50Hz

6. ข้อมูลจำเพาะด้านเทคนิค

การทำงานปกติ	161.09 BTU/ชม. (ทั่วไป)	161.43 BTU/ชม. (ทั่วไป)	161.77 BTU/ชม. (ทั่วไป)
โหมดสลีป (สแตนด์บาย)	<1.02 BTU/ชม. (ทั่วไป)	<1.02 BTU/ชม. (ทั่วไป)	<1.02 BTU/ชม. (ทั่วไป)
โหมดปิด	<1.02 BTU/ชม. (ทั่วไป)	<1.02 BTU/ชม. (ทั่วไป)	<1.02 BTU/ชม. (ทั่วไป)
ไฟแสดงสถานะ LED เพาเวอร์	โหมดเปิดเครื่อง : สีขาว, โหมดสแตนด์บาย/สลีป : สีขาว (กะพริบ)		
แหล่งจ่ายไฟ	ภายนอก, 100-240VAC, 50-60Hz		

328E1C

พลังงาน			
การใช้พลังงาน	แรงดันไฟฟ้า AC ที่ 100VAC, 50Hz	แรงดันไฟฟ้า AC ที่ 115VAC, 60Hz	แรงดันไฟฟ้า AC ที่ 230VAC, 50Hz
การทำงานปกติ	61.81 W (ทั่วไป)	61.08 W (ทั่วไป)	60.09 W (ทั่วไป)
โหมดสลีป (สแตนด์บาย)	<0.5 W (ทั่วไป)	<0.5 W (ทั่วไป)	<0.5 W (ทั่วไป)
โหมดปิด	<0.3 W (ทั่วไป)	<0.3 W (ทั่วไป)	<0.3 W (ทั่วไป)
การกระจายความร้อน*	แรงดันไฟฟ้า AC ที่ 100VAC, 50Hz	แรงดันไฟฟ้า AC ที่ 115VAC, 60Hz	แรงดันไฟฟ้า AC ที่ 230VAC, 50Hz
การทำงานปกติ	210.96 BTU/ชม. (ทั่วไป)	208.46 BTU/ชม. (ทั่วไป)	205.09 BTU/ชม. (ทั่วไป)
โหมดสลีป (สแตนด์บาย)	<1.71 BTU/ชม. (ทั่วไป)	<1.71 BTU/ชม. (ทั่วไป)	<1.71 BTU/ชม. (ทั่วไป)
โหมดปิด	<1.02 BTU/ชม. (ทั่วไป)	<1.02 BTU/ชม. (ทั่วไป)	<1.02 BTU/ชม. (ทั่วไป)
ไฟแสดงสถานะ LED เพาเวอร์	โหมดเปิดเครื่อง : สีขาว, โหมดสแตนด์บาย/สลีป : สีขาว (กะพริบ)		
แหล่งจ่ายไฟ	ภายนอก, 100-240VAC, 50-60Hz		

ขนาด	
ผลิตภัณฑ์พร้อมขาตั้ง (กxสxล)	321E1SC: 709 x 520 x 248 mm 322E1C/325E1C/328E1C: 709 x 523 x 281 mm
ผลิตภัณฑ์เมื่อไม่ใส่ขาตั้ง (กxสxล)	709 x 425 x 88 mm
ผลิตภัณฑ์พร้อมบรรจุภัณฑ์ (กxสxล)	321E1SC: 800 x 616 x 224 mm 322E1C/325E1C/328E1C: 800 x 625 x 236 mm
น้ำหนัก	
ผลิตภัณฑ์พร้อมขาตั้ง	321E1SC: 7.68 kg 322E1C: 7.10 kg 325E1C: 7.34 kg 328E1C: 7.71 kg

6. ข้อมูลจำเพาะด้านเทคนิค

ผลิตภัณฑ์เมื่อไม่ใส่ขาตั้ง	321E1SC: 6.26 kg 322E1C: 6.28 kg 325E1C: 6.52 kg 328E1C: 6.89 kg
ผลิตภัณฑ์พร้อมกล่องบรรจุ	321E1SC: 10.60 kg 322E1C: 10.01 kg 325E1C: 10.25 kg 328E1C: 10.51 kg

เงื่อนไขการทำงาน	
ช่วงอุณหภูมิ (ขณะทำงาน)	0°C ถึง 40°C
ความชื้นสัมพัทธ์ (ขณะทำงาน)	20% ถึง 80%
ความดันบรรยากาศ (ขณะทำงาน)	700 ถึง 1060hPa
ช่วงอุณหภูมิ (ขณะไม่ทำงาน)	-20°C ถึง 60°C
ความชื้นสัมพัทธ์ (ขณะไม่ทำงาน)	10% ถึง 90%
ความดันบรรยากาศ (ขณะไม่ทำงาน)	500 ถึง 1060hPa

สิ่งแวดล้อม	
ROHS	มี
บรรจุภัณฑ์	รีไซเคิลได้ 100%
สารเฉพาะ	ตัวเครื่องที่ปราศจาก PVC BFR 100%
ตัวเครื่อง	
สี	สีขาว / สีดำ
พื้นผิว	พื้นผิว

 หมายเหตุ

1. ข้อมูลนี้อาจเปลี่ยนแปลงได้โดยไม่ต้องแจ้งให้ทราบ ไปที่ www.philips.com/support เพื่อดาวน์โหลดแผ่นข้อมูลเวอร์ชันล่าสุด
2. มีข้อมูล SmartUniformity และ Delta E ให้มาในกล่องด้วย

6.1 ความละเอียด & โหมดพีซี

1 ความละเอียดสูงสุด

321E1SC/322E1C:

1920 x 1080@60Hz (อินพุตอนาล็อก)
1920 x 1080@75Hz (ดิจิตอล)

325E1C:

1920 x 1080@60Hz (อินพุตอนาล็อก)
2560 x 1440@75Hz (ดิจิตอล)

328E1C:

3840x2160@60Hz (ดิจิตอล)

2 ความละเอียดที่แนะนำ

321E1SC/322E1C:

1920 x 1080@60Hz (ดิจิตอล)

325E1C:

1920 x 1080@60Hz (อินพุตอนาล็อก)
2560 x 1440@60Hz (ดิจิตอล)

328E1C:

3840x2160@60Hz (ดิจิตอล)

321E1SC/322E1C:

ความถี่แนวนอน (kHz)	ความละเอียด	ความถี่แนวตั้ง (Hz)
31.47	720x400	70.09
31.47	640x480	59.94
35.00	640x480	66.67
37.86	640x480	72.81
37.50	640x480	75.00
37.88	800x600	60.32
46.88	800x600	75.00
48.36	1024x768	60.00
60.02	1024x768	75.03
63.89	1280x1024	60.02
79.98	1280x1024	75.03
55.94	1440x900	59.89
70.64	1440x900	74.98
65.29	1680x1050	59.95
67.50	1920x1080	60.00
83.89	1920x1080	74.97

325E1C:

ความถี่แวนอน (kHz)	ความละเอียด	ความถี่แนวตั้ง (Hz)
31.47	720 x 400	70.09
31.47	640 x 480	59.94
35.00	640 x 480	66.67
37.86	640 x 480	72.81
37.50	640 x 480	75.00
37.88	800 x 600	60.32
46.88	800 x 600	75.00
48.36	1024 x 768	60.00
60.02	1024 x 768	75.03
44.77	1280x 720	59.86
63.89	1280 x 1024	60.02
79.98	1280 x 1024	75.03
55.94	1440 x 900	59.89
70.64	1440 x 900	74.98
65.29	1680 x 1050	59.95
67.50	1920 x 1080	60.00

328E1C:

ความถี่แวนอน (kHz)	ความละเอียด	ความถี่แนวตั้ง (Hz)
31.47	720 x 400	70.09
31.47	640 x 480	59.94
35.00	640 x 480	66.67
37.86	640 x 480	72.81
37.50	640 x 480	75.00
37.88	800 x 600	60.32
46.88	800 x 600	75.00
48.36	1024 x 768	60.00
60.02	1024 x 768	75.03
44.77	1280x 720	59.86
63.89	1280 x 1024	60.02
79.98	1280 x 1024	75.03
55.94	1440 x 900	59.89
70.64	1440 x 900	74.98
65.29	1680 x 1050	59.95
67.50	1920 x 1080	60.00
67.50	3840 x 2160	30.00
135.00	3840 x 2160	60.00
133.29	1920x2160	59.99

 **หมายเหตุ**

โปรดทราบว่าจะแสดงผลของคุณทำงาน
ได้ดีที่สุดที่ความละเอียดมาตรฐาน
321E1SC/322E1C: 1920x1080@60Hz
325E1C: 1920x1080@60Hz(อินพุตอนาล็อก)
&2560x1440@60Hz(ดิจิทัล)
328E1C: 3840x2160@60Hz
เพื่อให้ได้คุณภาพการ
แสดงผลที่ดีที่สุด โปรดทำตามคำแนะนำในการ
ตั้งค่าความละเอียดนี้

7. การจัดการพลังงาน

ถ้าคุณมีการ์ดแสดงผลหรือซอฟต์แวร์ที่สอดคล้องกับ VESA DPM ติดตั้งอยู่ใน PC ของคุณ จอภาพจะลดการสิ้นเปลืองพลังงานโดยอัตโนมัติในขณะที่ไม่ได้ใช้งาน ถ้าตรวจพบการป้อนข้อมูลจากแป้นพิมพ์ เมาส์ หรืออุปกรณ์ป้อนข้อมูลอื่นๆ จอภาพจะ 'ตื่นขึ้น' โดยอัตโนมัติ ตารางต่อไปนี้จะแสดงการสิ้นเปลืองพลังงาน และการส่งสัญญาณของคุณสมบัติการประหยัดพลังงานอัตโนมัติ :

321E1SC:

ความหมายของการจัดการพลังงาน					
โหมด VESA	วิดีโอ	ซิงค์แนวนอน	ซิงค์แนวตั้ง	พลังงานที่ใช้	สี LED
แอกทีฟ	ติด	ใช่	ใช่	37.00 W (ทั่วไป) 43.70 W (สูงสุด)	สีขาว
โหมดสลีป (สแตนด์บาย)	ดับ	ไม่	ไม่	0.5 W (ทั่วไป)	สีขาว (กะพริบ)
โหมดปิด	ดับ	-	-	0.3 W (ทั่วไป)	ดับ

322E1C:

ความหมายของการจัดการพลังงาน					
โหมด VESA	วิดีโอ	ซิงค์แนวนอน	ซิงค์แนวตั้ง	พลังงานที่ใช้	สี LED
แอกทีฟ	ติด	ใช่	ใช่	40.60 W (ทั่วไป) 50.40 W (สูงสุด)	สีขาว
โหมดสลีป (สแตนด์บาย)	ดับ	ไม่	ไม่	0.3 W (ทั่วไป)	สีขาว (กะพริบ)
โหมดปิด	ดับ	-	-	0.3 W (ทั่วไป)	ดับ

325E1C:

ความหมายของการจัดการพลังงาน					
โหมด VESA	วิดีโอ	ซิงค์แนวนอน	ซิงค์แนวตั้ง	พลังงานที่ใช้	สี LED
แอกทีฟ	ติด	ใช่	ใช่	47.30 W (ทั่วไป) 60.50 W (สูงสุด)	สีขาว
โหมดสลีป (สแตนด์บาย)	ดับ	ไม่	ไม่	0.3 W (ทั่วไป)	สีขาว (กะพริบ)
โหมดปิด	ดับ	-	-	0.3 W (ทั่วไป)	ดับ

328E1C:

ความหมายของการจัดการพลังงาน					
โหมด VESA	วิดีโอ	ซิงค์แนวนอน	ซิงค์แนวตั้ง	พลังงานที่ใช้	สี LED
แอกทีฟ	ติด	ใช่	ใช่	61.08 W (ทั่วไป) 83.29 W (สูงสุด)	สีขาว
โหมดสลีป (สแตนด์บาย)	ดับ	ไม่	ไม่	0.5 W (ทั่วไป)	สีขาว (กะพริบ)
โหมดปิด	ดับ	-	-	0.3 W (ทั่วไป)	ดับ

การตั้งค่าต่อไปนี้ถูกใช้เพื่อวัดการสิ้นเปลืองพลังงานบนจอภาพนี้

- ความละเอียดมาตรฐาน :
321E1SC/322E1C: 1920x1080
325E1C: 1920x1080(อินพุตอนาล็อก)&2560x1440(ดิจิตอล)
328E1C: 3840x2160
- คอนทราสต์ : 50%
- ความสว่าง : 90%
- อุณหภูมิสี : 6500k พร้อมรูปแบบสีขาวสมบูรณ์



หมายเหตุ

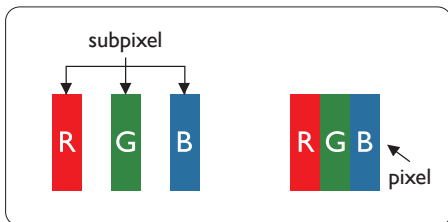
ข้อมูลนี้อาจเปลี่ยนแปลงได้โดยไม่ต้องแจ้งให้ทราบ

8. การดูแลลูกค้า และการรับประกัน

8.1 นโยบายเกี่ยวกับฟิสิกเซลที่เสียของ จอภาพแบบแบนของ Philips

Philips ใช้ความพยายามเพื่อส่งมอบผลิตภัณฑ์ที่มีคุณภาพสูงสุด เราใช้กระบวนการผลิตที่มีความก้าวหน้าที่สุดในอุตสาหกรรม และใช้การควบคุมคุณภาพที่มีความเข้มงวดที่สุด อย่างไรก็ตาม บางครั้งข้อบกพร่องเกี่ยวกับฟิสิกเซลหรือฟิสิกเซลย่อยบนหน้าจอแบบ TFT ที่ใช้ในจอแสดงผลแบบแบนก็เป็นสิ่งที่หลีกเลี่ยงไม่ได้ ไม่มีผู้ผลิตรายใดสามารถรับประกันได้ว่าหน้าจอแบบแบนทั้งหมดจะปราศจากข้อบกพร่องของฟิสิกเซล แต่ Philips รับประกันว่าจอภาพทุกจอที่มีจำนวนข้อบกพร่องที่ไม่สามารถยอมรับได้ จะได้รับการซ่อมแซมหรือเปลี่ยนให้ใหม่ภายใต้การรับประกัน ข้อสังเกตนี้อธิบายถึงชนิดต่างๆ ของข้อบกพร่องของฟิสิกเซล และระดับชนิดข้อบกพร่องที่สามารถยอมรับได้สำหรับแต่ละชนิด เพื่อที่จะมีคุณสมบัติสำหรับการซ่อมแซมหรือเปลี่ยนเครื่องใหม่ภายใต้การรับประกัน จำนวนของฟิสิกเซลที่ฟิสิกเซลย่อยบนหน้าจอแบบ TFT ต้องเกินระดับที่สามารถยอมรับได้ ตัวอย่างเช่น จำนวนฟิสิกเซลย่อยไม่เกิน 0.0004% บนจอภาพอาจมีข้อบกพร่องยิ่งกว่านั้น Philips

ยังได้กำหนดมาตรฐานที่สูงขึ้นสำหรับชนิดของฟิสิกเซลที่ข้อบกพร่องบางชนิดสามารถสังเกตเห็นได้ง่ายกว่าชนิดอื่นอีกด้วย นโยบายนี้ใช้ได้ทั่วโลก



ฟิสิกเซลและฟิสิกเซลย่อย

ฟิสิกเซล หรือส่วนของภาพ ประกอบด้วยฟิสิกเซลย่อย 3 ส่วนที่ประกอบด้วยสีหลักคือ สีแดง สีเขียว และสีน้ำเงิน ฟิสิกเซลจำนวนมาก

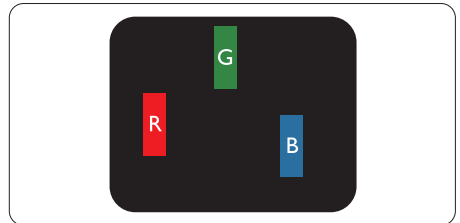
ประกอบกันกลายเป็นภาพ เมื่อฟิสิกเซลย่อยทั้งหมดของฟิสิกเซลหนึ่งสว่าง ฟิสิกเซลย่อยทั้ง 3 สีจะรวมกันปรากฏเป็นฟิสิกเซลสีขาวหนึ่งฟิสิกเซล เมื่อฟิสิกเซลย่อยทั้งหมดมืด ฟิสิกเซลย่อยทั้ง 3 สีจะรวมกันปรากฏเป็นฟิสิกเซลสีดำหนึ่งฟิสิกเซล การผสมรวมอื่นๆ ของฟิสิกเซลย่อยที่สว่างและมืด จะปรากฏเป็นฟิสิกเซลสีอื่นๆ หนึ่งฟิสิกเซล

ชนิดของข้อบกพร่องของฟิสิกเซล

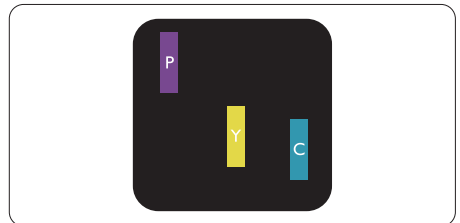
ข้อบกพร่องของฟิสิกเซลและฟิสิกเซลย่อย ปรากฏบนหน้าจอในลักษณะที่แตกต่างกัน มีข้อบกพร่อง 2 ประเภทของฟิสิกเซล และข้อบกพร่องหลายชนิดของฟิสิกเซลย่อยภายในแต่ละประเภท

ข้อบกพร่องจุดสว่าง

ข้อบกพร่องจุดสว่าง ปรากฏเป็นฟิสิกเซลหรือฟิสิกเซลย่อยที่สว่างหรือ 'ติด' ตลอดเวลา นั่นคือจุดที่สว่างของฟิสิกเซลย่อยจะมองเห็นเด่นออกมาบนหน้าจอ เมื่อจอภาพแสดงรูปแบบที่มีชนิดของข้อบกพร่องจุดสว่างแบบต่างๆ มีดังนี้



ฟิสิกเซลย่อยสีแดง สีเขียว หรือสีน้ำเงินหนึ่งจุดสว่าง



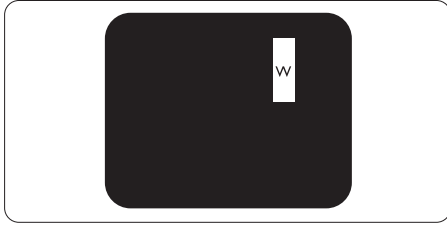
ฟิสิกเซลย่อยติดกัน 2 จุดสว่าง :

สีแดง + สีน้ำเงิน = สีม่วง

สีแดง + สีเขียว = สีเหลือง

สีเขียว + สีน้ำเงิน = สีฟ้า (สีฟ้าอ่อน)

8. การดูแลลูกค้า และการรับประกัน



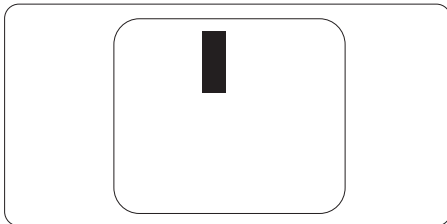
ฟิกเซลย่อยติดกัน 3 จุดสว่าง (ฟิกเซลสีขาว หนึ่งจุด)

☹️ **หมายเหตุ**

จุดสว่างสีแดงหรือสีน้ำเงิน ต้องมีความสว่างกว่าจุดสว่างสีขาว มากกว่า 50 เปอร์เซ็นต์ ในขณะที่จุดสว่างสีเขียว ต้องมีความสว่างกว่าจุดสว่างสีขาว มากกว่า 30 เปอร์เซ็นต์

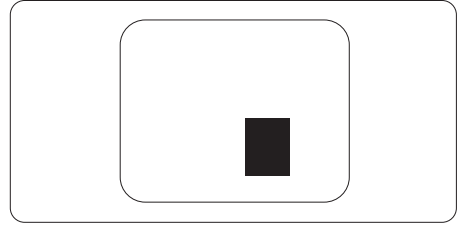
ข้อบกพร่องจุดสีดำ

ข้อบกพร่องจุดสีดำ ปรากฏเป็นฟิกเซล หรือฟิกเซลย่อยที่มีดหรือ 'ดับ' ตลอดเวลานั้นคือ จุดที่มีดของฟิกเซลย่อยจะมองเห็นเด่น ออกมาบนหน้าจอ เมื่อจอภาพแสดงรูปแบบที่สว่าง รายการด้านล่างคือชนิดของข้อบกพร่องจุดมืดแบบต่างๆ



ข้อบกพร่องของฟิกเซลที่อยู่ใกล้กัน

เนื่องจากข้อบกพร่องของฟิกเซลและฟิกเซลย่อยชนิดเดียวกันที่อยู่ใกล้กัน อาจสังเกตเห็นได้มากกว่า Philips จึงระบุระดับการยอมรับสำหรับข้อบกพร่องของฟิกเซลที่อยู่ใกล้กันด้วย



ระดับการยอมรับสำหรับข้อบกพร่องของฟิกเซล เพื่อให้มีคุณสมบัติสำหรับการซ่อมแซม หรือการเปลี่ยนเครื่องใหม่เนื่องจากข้อบกพร่องของฟิกเซลระหว่างช่วงเวลารับประกัน หน้าจอแบบ TFT ในจอแสดงผลแบบแบนของ Philips ต้องมีจำนวนฟิกเซลหรือฟิกเซลย่อยที่บกพร่องเกินระดับการยอมรับในตารางต่อไปนี้

8. การดูแลลูกค้า และการรับประกัน

ข้อบกพร่องจุดสว่าง	ระดับที่สามารถยอมรับได้
พิกเซลย่อยสว่าง 1 จุด	2
พิกเซลย่อยที่สว่างติดกัน 2 จุด	1
พิกเซลย่อยที่สว่างติดกัน 3 จุด (พิกเซลสีขาวหนึ่งพิกเซล)	0
ระยะห่างระหว่างข้อบกพร่องจุดสว่าง 2 จุด*	≥ 15 มม.
ข้อบกพร่องจุดสว่างรวมของทุกชนิด	3
ข้อบกพร่องจุดสีดำ	ระดับที่สามารถยอมรับได้
พิกเซลย่อยมืด 1 จุด	5 หรือน้อยกว่า
พิกเซลย่อยมืดติดกัน 2 จุด	2 หรือน้อยกว่า
พิกเซลย่อยมืดติดกัน 3 จุด	1
ระยะห่างระหว่างข้อบกพร่องจุดมืด 2 จุด*	≥ 5 มม.
ข้อบกพร่องจุดมืดรวมของทุกชนิด	5 หรือน้อยกว่า
จุดบกพร่องรวม	ระดับที่สามารถยอมรับได้
ข้อบกพร่องจุดสว่างหรือจุดมืดรวมของทุกชนิด	5 หรือน้อยกว่า

☹ หมายถึง

ข้อบกพร่องพิกเซลย่อยที่ติดกัน 1 หรือ 2 แห่ง = ข้อบกพร่อง 1 จุด.

8.2 การดูแลลูกค้า & การรับประกัน

สำหรับข้อมูลเกี่ยวกับความคุ้มครองภายใต้การรับประกัน และข้อกำหนดในการสนับสนุนเพิ่มเติมที่ใช้ได้สำหรับภูมิภาคของคุณ โปรดเยี่ยมชมที่เว็บไซต์ www.philips.com/support สำหรับรายละเอียด

สำหรับระยะเวลาการรับประกัน โปรดดูคำชี้แจงการรับประกันในคู่มือข้อมูลสำคัญ

สำหรับการขยายระยะเวลาการรับประกัน หากคุณต้องการต่ออายุระยะเวลาการรับประกันทั่วไป โปรดติดต่อศูนย์บริการที่ได้รับบริการรับรองของเรา

หากคุณต้องการใช้บริการนี้ โปรดซื้อบริการดังกล่าวภายใน 30 วันปฏิทินนับจากวันที่คุณซื้อ ในระหว่างการขยายระยะเวลาการรับประกัน บริการรวมถึง การรับเครื่อง บริการการซ่อมและส่งคืน แต่อย่างไรก็ตาม ผู้ใช้จะต้องรับผิดชอบค่าใช้จ่ายทั้งหมดที่เกิดขึ้น

หากพันธมิตรบริการที่ได้รับบริการรับรองไม่สามารถดำเนินการซ่อมภายใต้แพคเกจการรับประกันที่ได้รับ การขยายออกไป เราจะหาทางแก้ไขอื่นให้คุณ ถ้าทำได้ ขึ้นอยู่กับระยะเวลาการรับประกันที่ได้คุณได้ซื้อไป

โปรดติดต่อตัวแทนศูนย์บริการลูกค้า Philips หรือศูนย์การติดต่อในท้องถิ่น (ด้วยหมายเลขผู้บริโภคร) สำหรับรายละเอียด

หมายเลขศูนย์บริการลูกค้า Philips ตามที่ระบุไว้ด้านล่าง

ระยะเวลาการรับประกันมาตรฐานในเครื่อง	ระยะเวลาการรับประกันที่ขยาย	ระยะเวลาการรับประกันทั้งหมด
ขึ้นอยู่กับภูมิภาคที่แตกต่าง	+ 1 ปี	ระยะเวลาการรับประกันมาตรฐานในเครื่อง +1
	+ 2 ปี	ระยะเวลาการรับประกันมาตรฐานในเครื่อง +2
	+ 3 ปี	ระยะเวลาการรับประกันมาตรฐานในเครื่อง +3

**ต้องมีหลักฐานการซื้อเดิมและการซื้อระยะเวลาการรับประกันเพิ่ม

หมายเหตุ

โปรดดูที่คู่มือข้อมูลสำคัญสำหรับสายด่วนที่บริการในภูมิภาคซึ่งมีอยู่บนเว็บไซต์ของ Philips ในหน้าให้ความช่วยเหลือ

9. การแก้ไขปัญหา & คำถามที่พบบ่อย

9.1 การแก้ไขปัญหา

หน้านี้ประกอบด้วยปัญหาต่างๆ ที่สามารถแก้ไขได้โดยผู้ใช้ ถ้าปัญหายังคงมีอยู่หลังจากที่คุณลองวิธีการแก้ไขปัญหาเหล่านี้แล้ว ให้ติดต่อตัวแทนฝ่ายบริการลูกค้าของ Philips

1 ปัญหาทั่วไป

ไม่มีภาพ (LED เพาเวอร์ไม่ติด)

- ตรวจสอบให้แน่ใจว่าสายไฟเสียบอยู่กับเต้าเสียบไฟฟ้า และเสียบอยู่ที่ด้านหลังจอภาพ
- แรกสุด ให้แน่ใจว่าปุ่มเพาเวอร์ที่ด้านหน้าของจอภาพอยู่ในตำแหน่ง OFF (ปิด) จากนั้นกดปุ่มไปยังตำแหน่ง ON (เปิด)

ไม่มีภาพ (LED เพาเวอร์เป็นสีขาว)

- ตรวจสอบให้แน่ใจว่าคอมพิวเตอร์เปิดอยู่
- ตรวจสอบให้แน่ใจว่าสายเคเบิลสัญญาณเชื่อมต่อไปยังคอมพิวเตอร์ของคุณอย่างเหมาะสม
- ตรวจสอบให้แน่ใจว่าสายเคเบิลจอภาพไม่มีขาตั้งอบนด้านที่ใช้สำหรับเชื่อมต่อ ถ้ามีให้ขอมหรือเปลี่ยนสายเคเบิล
- คุณสมบัติการประหยัดพลังงานอาจเปิดทำงานอยู่

หน้าจอแสดงข้อความ

Check cable connection

- ตรวจสอบให้แน่ใจว่าสายเคเบิลจอภาพเชื่อมต่อไปยังคอมพิวเตอร์ของคุณอย่างเหมาะสม (ให้ดูคู่มือเริ่มต้นฉบับย่อประกอบด้วย)

- ตรวจสอบเพื่อดูว่าสายเคเบิลจอภาพมีขาตั้งจอหรือไม่
- ตรวจสอบให้แน่ใจว่าคอมพิวเตอร์เปิดอยู่

ปุ่ม AUTO (อัตโนมัติ) ไม่ทำงาน

- ฟังก์ชันอัตโนมัติ ใช้ได้เฉพาะเมื่ออยู่ในโหมด VGA- อนุล็อก ถ้าผลลัพท์ไม่เป็นที่พอใจ คุณสามารถทำการปรับค่าต่างๆ แบบแมนนวลได้ผ่านเมนู OSD

หมายเหตุ

ฟังก์ชัน Auto (อัตโนมัติ) ใช้ไม่ได้ในโหมด DVI-ดิจิตอล เนื่องจากไม่มีความจำเป็น

มองเห็นควั่นหรือประกายไฟ

- อย่าตำเนินขั้นตอนการแก้ไขปัญหาใดๆ
- ดัดการเชื่อมต่อจอภาพจากแหล่งพลังงานหลักทันที เพื่อความปลอดภัย
- ติดต่อตัวแทนฝ่ายบริการลูกค้าของ Philips ทันที

2 ปัญหาเกี่ยวกับภาพ

ภาพไม่อยู่ตรงกลาง

- ปรับตำแหน่งภาพโดยใช้ฟังก์ชัน "Auto (อัตโนมัติ)" ในตัวควบคุมหลักของ OSD
- ปรับตำแหน่งภาพโดยใช้ฟังก์ชัน Phase/Clock (เฟส/นาฬิกา) ของ Setup (ตั้งค่า) ในตัวควบคุมหลัก OSD การทำเช่นนี้ใช้ได้เฉพาะในโหมด VGA

ภาพสั่นบนหน้าจอ

- ตรวจสอบว่าสายเคเบิลสัญญาณเชื่อมต่อไปยังกราฟฟิการ์ต หรือ PC อย่างเหมาะสม และแน่นหนาหรือไม่

มีการกะพริบแนวตั้ง



- ปรับตำแหน่งภาพโดยใช้ฟังก์ชัน "Auto (อัตโนมัติ)" ในตัวควบคุมหลัก OSD
- ก่าจัดแถบในแนวตั้งโดยใช้ Phase/Clock (เฟส/นาฬิกา) ของ Setup (ตั้งค่า) ในตัวควบคุมหลัก OSD การทำเช่นนี้ใช้ได้เฉพาะในโหมด VGA

มีการกะพริบหน้าจอ



- ปรับตำแหน่งภาพโดยใช้ฟังก์ชัน "Auto (อัตโนมัติ)" ในตัวควบคุมหลัก OSD
- ก่าจัดแถบในแนวตั้งโดยใช้ Phase/Clock (เฟส/นาฬิกา) ของ Setup (ตั้งค่า) ในตัวควบคุมหลัก OSD การทำเช่นนี้ใช้ได้เฉพาะในโหมด VGA

ภาพปรากฏเบลอ ไม่ชัด หรือมืดเกินไป

- ปรับคอนทราสต์และความสว่างบนเมนูที่แสดงบนหน้าจอ

อาการ "ภาพค้าง", "เบิร์นอิน" หรือ "ภาพโกสต์" ยังคงอยู่หลังจากที่ปิดเครื่องไปแล้ว

- การไม่ชัดจั้งหะการแสดงผลภาพนิ่งที่เปิดต่อเนื่องเป็นระยะเวลานาน อาจทำให้เกิดการ "เบิร์นอิน" หรือที่รู้จักกันในอาการ "ภาพค้าง" หรือ "ภาพโกสต์" บนหน้าจอของคุณ อาการ "เบิร์นอิน", "ภาพค้าง" หรือ "ภาพโกสต์" เป็นปรากฏการณ์ที่รู้จักกันดีในเทคโนโลยีหน้าจอ LCD ส่วนมากแล้วอาการ "เบิร์นอิน" หรือ "ภาพค้าง" หรือ "ภาพโกสต์" จะค่อยๆ หายไปเมื่อเวลาผ่านไป หลังจากที่เปิดเครื่อง
- เปิดทำงานโปรแกรมสกรีนเซฟเวอร์ที่มีการเคลื่อนไหวเสมอ เมื่อคุณปล่อยจอภาพทิ้งไว้โดยไม่ได้ใช้งาน
- เปิดทำงานแอปพลิเคชันรีเฟรชหน้าจอเป็นระยะ ๆ เสมอ ถ้าจอภาพ LCD ของคุณ จะแสดงเนื้อหาที่เป็นภาพนิ่งซึ่งไม่มีการเปลี่ยนแปลง
- การไม่เปิดทำงานสกรีนเซฟเวอร์ หรือแอปพลิเคชันรีเฟรชหน้าจอเป็นระยะๆ อาจเป็นผลให้เกิดอาการ "จอไหม้" หรือ "ภาพค้าง" หรือ "ภาพโกสต์" อย่างรุนแรง ซึ่งจะไม่หายไป และไม่สามารถซ่อมแซมได้ ความเสียหายที่กล่าวถึงด้านบนไม่ได้รับความคุ้มครองภายใต้การรับประกันของคุณ

ภาพปรากฏผิดเพี้ยน ข้อความเป็นไม่ชัดหรือเบลอ

- ตั้งค่าความละเอียดการแสดงผลของ PC ให้เป็นโหมดเดียวกันกับความละเอียด

มาตรฐานของการแสดงผลที่แนะนำของจอภาพ

จุดสีเขียว สีแดง สีน้ำเงิน จุดมืด และสีขาวยปรากฏบนหน้าจอ

- จุดที่เหลือนอยู่เป็นคุณลักษณะปกติของคริสตัลเหลวที่ใช้ในเทคโนโลยีปัจจุบันสำหรับรายละเอียดเพิ่มเติม โปรดดูนโยบายเกี่ยวกับฟิกเชล

* ไฟ "เปิดเครื่อง" สว่างเกินไป และรบกวนการทำงาน

- คุณสามารถปรับไฟ "เปิดเครื่อง" โดยใช้การตั้งค่า LED เพาเวอร์ในตัวควบคุมหลัก OSD

สำหรับความช่วยเหลือเพิ่มเติม โปรดดูข้อมูลการติดต่อขอรับบริการที่ระบุไว้ในคู่มือข้อมูลสำคัญและติดต่อตัวแทนฝ่ายบริการลูกค้าของ Philips

* ฟังก์ชันการทำงานต่างๆ จะแตกต่างกันไปตามหน้าจอแต่ละชนิด

9.2 คำถามที่พบบ่อยๆ ทั่วไป

คำถาม 1 : ในขณะที่ติดตั้งจอภาพ ควรทำอะไรถ้าหน้าจอแสดงข้อความว่า “Cannot display this video mode (ไม่สามารถแสดงโหมดวิดีโอนี้ได้)”?

คำตอบ : ความละเอียดที่แนะนำสำหรับจอภาพนี้ : 321E15C/322E1C: 1920x1080@60Hz
325E1C: 1920x1080@60Hz(อินพุตอนาล็อก)&2560x1440@60Hz(ดิจิทัล)
328E1C: 3840x2160@60Hz

- ถอดปลั๊กสายเคเบิลทั้งหมด จากนั้นเชื่อมต่อ PC ของคุณเข้ากับจอภาพที่คุณใช้ก่อนหน้านี้
- ใน Windows Start Menu (เมนูเริ่มของ Windows), เลือก Settings/Control Panel (การตั้งค่า/แผงควบคุม) ใน Control Panel Window (หน้าต่างแผงควบคุม), เลือกไอคอน Display (การแสดงผล) ภายใน Display Control Panel (แผงควบคุมการแสดงผล), เลือกแท็บ “Settings (การตั้งค่า)” ภายใต้แท็บ Setting (การตั้งค่า), ในกล่องที่ชื่อ 'Desktop Area (พื้นที่เดสก์ทอป)', ให้เลื่อนตัวเลื่อนไปที่
321E15C/322E1C: 1920x1080
325E1C: 1920x1080(อินพุตอนาล็อก)&2560x1440(ดิจิทัล)
328E1C: 3840x2160 พิกเซล
- เปิด “Advanced Properties (คุณสมบัติขั้นสูง)” และตั้งค่าอัตรารีเฟรชไปที่ 60Hz, จากนั้นคลิก OK (ตกลง)
- เริ่มคอมพิวเตอร์ใหม่ และทำซ้ำขั้นตอนที่ 2 และ 3 เพื่อตรวจสอบว่า PC ของคุณถูกตั้งค่าไว้ที่ 321E15C/322E1C:
1920x1080@60Hz
325E1C: 1920x1080@60Hz(อินพุตอนาล็อก)&2560x1440@60Hz(ดิจิทัล)
328E1C: 3840x2160@60Hz หรือไม่
- ปิดคอมพิวเตอร์ของคุณ ถอดจอภาพเดิมของคุณออก และเชื่อมต่อจอภาพ LCD Philips ของคุณกลับเข้าไปอีกครั้ง

- เปิดจอภาพของคุณ จากนั้นเปิด PC ของคุณ

คำถาม 2 : อัตรารีเฟรชที่แนะนำสำหรับจอภาพ LCD คือเท่าใด?

คำตอบ : อัตรารีเฟรชที่แนะนำใน LCD คือ 60Hz ในกรณีที่ไม่มีคลื่นรบกวนบนหน้าจอ คุณสามารถตั้งค่าอัตรารีเฟรชเพิ่มขึ้นได้ถึง 75Hz เพื่อดูว่าคลื่นรบกวนนั้นหายไปหรือไม่

คำถาม 3 : ไฟล์ .inf และ .icm คืออะไร มันจะติดตั้งไดรเวอร์ (.inf และ .icm) ได้อย่างไร

คำตอบ : ไฟล์นี้เป็นไฟล์ไดรเวอร์สำหรับจอภาพ คอมพิวเตอร์อาจถามหาไดรเวอร์ของจอภาพ (ไฟล์ .inf และ .icm) เมื่อคุณติดตั้งจอภาพในครั้งแรก ทำตามคำแนะนำในคู่มือผู้ใช้ไดรเวอร์ของจอภาพ (ไฟล์ .inf และ .icm) จะถูกติดตั้งโดยอัตโนมัติ

คำถาม 4 : ปรับความละเอียดได้อย่างไร?

คำตอบ : ไดรเวอร์วิดีโอการ์ด/กราฟฟิก และจอภาพของคุณจะรวมกันหาความละเอียดที่ใช้ได้ คุณสามารถเลือกความละเอียดที่ต้องการภายใต้ Control Panel (แผงควบคุม) ของ Windows® ในหัวข้อ “Display properties (คุณสมบัติการแสดงผล)”

คำถาม 5 : จะเกิดอะไรขึ้นถ้าเกิดความสับสนในขณะที่ทำการปรับจอภาพผ่าน OSD?

คำตอบ : เพียงกดปุ่ม OK (ตกลง), จากนั้นเลือก “Reset (รีเซ็ต)” เพื่อเรียกการตั้งค่าดั้งเดิมของโรงงานกลับคืนมา

คำถาม 6 : หน้าจอ LCD ทนต่อการขีดข่วนหรือไม่?

คำตอบ : โดยทั่วไป แนะนำว่าไม่ควรให้พื้นผิวหน้าจอสัมผัสถูกการกระแทกที่รุนแรง และป้องกันไม่ให้ถูกรัดถูมีคม หรือวัตถุใดๆ แม้จะไม่มีคมก็ตาม ในขณะที่จัดการกับจอภาพ

ตรวจดูให้แน่ใจว่าไม่มีแรงดันหรือแรงกดลงบนด้านที่เป็นหน้าจอแสดงผลแบบแบน การทำเช่นนี้อาจส่งผลกระทบต่อจอรับประกันของคุณ

คำถาม 7 : ควรทำความสะอาดพื้นผิวหน้าจอ LCD อย่างไร?

คำตอบ : สำหรับการทำความสะอาดปกติ ให้ใช้ผ้านุ่มที่สะอาด สำหรับการทำความสะอาดที่ต้องการเน้นเป็นพิเศษ โปรดใช้ไอโซโพรพิลแอลกอฮอล์ อย่าใช้ตัวทำละลายอื่น เช่น เอธิล แอลกอฮอล์, เอทานอล, อะซีโตน, เฮกเซน, ฯลฯ

คำถาม 8: สามารถเปลี่ยนการตั้งค่าของจอภาพได้หรือไม่?

คำตอบ : ได้ คุณสามารถเปลี่ยนแปลงการตั้งค่าของคุณผ่านตัวควบคุม OSD โดยใช้กระบวนการต่อไปนี้

- กด "OK" (ตกลง) เพื่อแสดงเมนู OSD (การแสดงผลบนหน้าจอ)
- กด "Down Arrow" (ลูกศรลง) เพื่อเลือกตัวเลือก "Color" (สี) จากนั้นกด "OK" (ตกลง) เพื่อเข้าสู่การตั้งค่าสี, มีการตั้งค่า 3 อย่างดังแสดงด้านล่าง
 1. Color Temperature (อุณหภูมิสี) ; เมื่อการตั้งค่าอยู่ในช่วง 5000K หน้าจอจะปรากฏเป็นโทน "อุ่น โดยมีโทนสีแดง-ขาว" ในขณะที่อุณหภูมิสีที่ 11500K จะให้สีที่ "เย็น ในโทนสีฟ้า-ขาว"
 2. sRGB ; นี่เป็นการตั้งค่ามาตรฐานเพื่อให้มั่นใจถึงการแลกเปลี่ยนที่ถูกต้องของสีระหว่างอุปกรณ์ที่แตกต่างกัน (เช่น กล้องดิจิทัล, จอภาพ, เครื่องพิมพ์, สแกนเนอร์, ฯลฯ)
 3. User Define (ผู้กำหนด) ; ผู้ใช้สามารถเลือกความชอบในการตั้งค่าสีของตัวเอง โดยการปรับสีแดง สีเขียว และสีน้ำเงิน

☹ หมายถึง

การวัดสี ทำโดยการวัดสีของแสงจากวัตถุที่แผ่รังสีในขณะที่ถูกทำให้ร้อนขึ้น การวัดนี้ถูกแสดงในรูปแบบของมาตรวัดแบบสมบูรณ์ (องศาเคลวิน) อุณหภูมิที่มีเคลวินต่ำ เช่น 2004K เป็นสีแดง; อุณหภูมิที่มีเคลวินสูงเช่น 9300K เป็นสีน้ำเงิน อุณหภูมิธรรมชาติคือสีขาว อยู่ที่ 6504K

คำถาม 9 : สามารถเชื่อมต่อจอภาพ LCD ไปยัง PC, เวิร์กสเตชัน หรือ Mac เครื่องใดก็ได้ใช่หรือไม่?

คำตอบ : ใช่ จอภาพ LCD Philips ทุกเครื่องสามารถทำงานร่วมกันได้กับ PC มาตรฐาน, Mac และเวิร์กสเตชันอย่างสมบูรณ์ คุณอาจจำเป็นต้องใช้อะแดปเตอร์สายเคเบิลเพื่อเชื่อมต่อจอภาพไปยังระบบ Mac ของคุณ โปรดติดต่อตัวแทนจำหน่าย Philips ของคุณสำหรับข้อมูลเพิ่มเติม

คำถาม 10 : จอภาพ LCD Philips เป็นระบบปลั๊ก-แอนด์-เพลย์หรือไม่?

คำตอบ : ใช่, จอภาพเป็นแบบปลั๊ก-แอนด์-เพลย์ และทำงานร่วมกับ Windows 10/8.1/8/7, Mac OSX ได้

คำถาม 11 : ภาพติดหน้าจอ หรือภาพเบิร์นอิน หรือภาพค้าง หรือภาพโกสต์ในหน้าจอ LCD คืออะไร?

คำตอบ : การไม่ชัดเจนหรือการแสดงภาพนิ่งที่เปิดต่อเนื่องเป็นระยะเวลาสั้น อาจทำให้เกิดการ "เบิร์นอิน" หรือที่รู้จักกันในอาการ "ภาพค้าง" หรือ "ภาพโกสต์" บนหน้าจอของคุณ อาการ "เบิร์นอิน", "ภาพค้าง" หรือ "ภาพโกสต์" เป็นปรากฏการณ์ที่รู้จักกันดีในเทคโนโลยีหน้าจอ LCD ส่วนมากแล้ว อาการ "เบิร์นอิน" หรือ "ภาพค้าง" หรือ "ภาพโกสต์" จะค่อย ๆ หายไปเมื่อเวลาผ่านไป หลังจากที่ยืดเครื่องเปิดทำงานโปรแกรมสกรีนเซฟเวอร์ที่มีการเคลื่อนไหวเสมอ

9. การแก้ไขปัญหา & คำถามที่พบบ่อย

เมื่อคุณปล่อยให้จอภาพทิ้งไว้โดยไม่ได้ใช้งานเปิดทำงานแอปพลิเคชันหรือเฟรชหน้าจอเป็นระยะ ๆ เสมอ ถ้าจอภาพ LCD ของคุณจะแสดงเนื้อหาที่เป็นภาพนิ่งซึ่งไม่มีการเปลี่ยนแปลง


คำเตือน

อาการ "เบิร์นอิน" หรือ "ภาพค้าง" หรือ "ภาพโกสต" ที่รุนแรง จะไม่หายไป และไม่สามารรถซ่อมแซมได้ ความเสียหายที่กล่าวถึงด้านบนไม่ได้รับความคุ้มครองภายใต้การรับประกันของคุณ

คำถาม 12 : ทำไมจอแสดงผลจึงไม่แสดงข้อความที่คมชัด และแสดงตัวอักษรที่มีรอยหยัก?

คำตอบ : จอภาพ LCD ของคุณทำงานได้ดีที่สุดที่ความละเอียดที่แท้จริงของเครื่องคือ
321E1SC/322E1C:
1920x1080@60Hz
325E1C: 1920x1080@60Hz(อินพุตอนาล็อก)&2560x1440@60Hz(ดิจิทัล)
328E1C: 3840x2160@60Hz
เพื่อการแสดงผลที่ดีที่สุด โปรดใช้ความละเอียดนี้

คำถาม 13 : จะปลดล็อค/ล็อคปุ่มลัดของฉันอย่างไร?

คำตอบ : โปรดกด /OK เป็นเวลา 10 วินาทีเพื่อปลดล็อค/ล็อคปุ่มลัด โดยการทำเช่นนั้น จอภาพของคุณจะแสดงข้อความ "ประกาศ" ขึ้นมาเพื่อแสดงสถานะของการปลด

Monitor controls unlocked

Monitor controls locked

คำถาม 14: ฉันจะหาคู่มือข้อมูลสำคัญที่กล่าวถึงใน EDFU ได้จากที่ใด

คำตอบ: สามารถดาวน์โหลดคู่มือข้อมูลสำคัญได้ที่หน้าสนับสนุนของเว็บไซต์ Philips



2019 © TOP Victory Investments Ltd. สงวนลิขสิทธิ์ทุกประการ

ผลิตภัณฑ์นี้ผลิตขึ้นโดยและขายภายใต้ความรับผิดชอบของ Top Victory Investments Ltd. และ Top Victory Investments Ltd. เป็นผู้รับประกันที่เกี่ยวข้องกับผลิตภัณฑ์ Philips และตราสัญลักษณ์ Philips เป็นเครื่องหมายการค้าจดทะเบียนของ Koninklijke Philips N.V. และใช้ภายใต้ใบอนุญาต

ข้อมูลจำเพาะต่างๆ อาจเปลี่ยนแปลงได้โดยไม่ต้องแจ้งให้ทราบ

เวอร์ชัน : M132IECE1T