

# PHILIPS

## B Line

278B1



[www.philips.com/welcome](http://www.philips.com/welcome)

RO	Manualul de utilizare	1
	Centre de asistență pentru clienți și garanție	22
	Depanare și întrebări frecvente	26

# Cuprins

<b>1. Important</b> .....	<b>1</b>
1.1 Măsuri de siguranță și întreținere .....	1
1.2 Descrieri ale notațiilor .....	3
1.3 Eliminarea produsului și a ambalajelor aferente .....	4
<b>2. Configurarea monitorului</b> .....	<b>5</b>
2.1 Instalare .....	5
2.2 Operarea monitorului .....	7
2.3 Scoaterea ansamblului bazei pentru montarea VESA .....	10
<b>3. Optimizarea imaginilor</b> .....	<b>11</b>
3.1 SmartImage .....	11
3.2 SmartContrast .....	13
<b>4. Senzorul PowerSensor™</b> .....	<b>14</b>
<b>5. Proiectări pentru a preveni     patologia de calculator (CVS)</b>	<b>16</b>
<b>6. Specificații tehnice</b> .....	<b>17</b>
6.1 Rezoluție și moduri de presetare .....	20
<b>7. Gestionarea consumului de     energie</b> .....	<b>21</b>
<b>8. Centre de asistență pentru     clienți și garanție</b> .....	<b>22</b>
8.1 Politica Philips privind defectele de afișare a pixelilor pentru monitoarele plate .....	22
8.2 Asistență pentru clienți și garanție .....	25
<b>9. Depanare și întrebări     frecvente</b> .....	<b>26</b>
9.1 Depanare .....	26
9.2 Întrebări frecvente generale ..	27

# 1. Important

Acest ghid de utilizare electronic este destinat tuturor persoanelor care utilizează monitorul Philips. Citiți cu atenție acest manual de utilizare, înainte de a utiliza monitorul. Acesta conține informații și observații importante referitoare la funcționarea monitorului.

Garanția Philips se aplică dacă produsul este manevrat corespunzător și utilizat în scopul pentru care a fost proiectat, în conformitate cu instrucțiunile de operare și dacă este prezentată factura sau chitanța în original, care să ateste data achiziției, numele distribuitorului, numărul produsului și numărul de model.

## 1.1 Măsuri de siguranță și întreținere

### Avertismente

Utilizarea altor dispozitive de control, reglaje sau proceduri decât cele specificate în acest document poate cauza expunerea la scurtcircuite, pericole electrice și/sau pericole mecanice.

Citiți și respectați aceste instrucțiuni la conectarea și utilizarea monitorului pentru computer.

### Mod de operare

- Nu expuneți monitorul la lumină solară directă, surse de lumină puternică sau la acțiunea unor surse de încălzire. Expunerea îndelungată la acest tip de mediu poate avea drept rezultat decolorarea și deteriorarea monitorului.
- Este necesară îndepărtarea obiectelor ce ar putea cădea în orificiile de ventilație, precum și

a celor care pot împiedica răcirea componentelor electronice ale monitorului.

- A nu se bloca orificiile de ventilație ale carcasei.
- În momentul poziționării monitorului, asigurați-vă că ștecherul și priza electrică pot fi accesate ușor.
- În cazul închiderii monitorului prin debransarea cablului de alimentare de la sursa de curent alternativ sau continuu, se va aștepta 6 secunde anterior recuplării acestuia, pentru o funcționare normală a monitorului.
- A se utiliza numai cablul de alimentare corespunzător, furnizat, de fiecare dată, de către Philips. Dacă lipsește cablul de alimentare, se va contacta centrul de service local. (Vă rugăm să consultați informațiile de contact pentru Service, afișate în manualul Informații importante.)
- Conectați produsul la o sursă de alimentare care respectă specificațiile. Asigurați-vă că monitorul este conectat la o sursă de alimentare care respectă specificațiile. Utilizarea unei tensiuni incorecte va cauza defecțiuni și poate provoca incendii sau electrocutări.
- Protejați cablul. Nu trageți și nu îndoiiți cablul de alimentare și cablul de semnal. Nu amplasați monitorul sau alte obiecte grele pe cabluri. Dacă sunt deteriorate, cablurile pot provoca incendii sau electrocutări.
- Nu supuneți monitorul la vibrații mari sau la șocuri puternice pe parcursul manevrării.
- Pentru a evita deteriorarea accidentală, de exemplu, desprinderea panoului de pe cadru, asigurați-vă că monitorul nu este

## I. Important

- înclinat în jos cu mai mult de -5 grade. Dacă se depășește unghiul de înclinare în jos de -5 grade, defecțiunea monitorului nu va fi acoperită de garanție.
- A nu se lovi sau scăpa monitorul în timpul funcționării sau transportului.

### Întreținere

- Pentru a vă proteja monitorul de posibile deteriorări, nu supuneți ecranul LCD la presiuni mari. Atunci când deplasați monitorul, apucați-l de ramă. Nu ridicați monitorul plasând palma sau degetele pe ecranul LCD.
- În cazul în care monitorul nu va fi utilizat o perioadă îndelungată, acesta se va debransa de la sursă.
- Dacă este necesar, monitorul se va curăța cu o cârpă umedă după debransare. Ecranul poate fi șters cu o cârpă uscată când nu este sub tensiune. Totuși, pentru curățarea monitorului, nu se vor folosi niciodată solvenți organici, precum alcool, sau soluții pe bază de amoniac.
- Pentru a se evita riscul apariției suprasarcinii electrice și deteriorării permanente a monitorului, acesta nu se va expune la praf, ploaie, apă sau medii cu umezeală excesivă.
- Dacă monitorul este expus la umezeală, va fi șters cu o cârpă umedă, cât mai curând posibil.
- Dacă în monitor pătrund substanțe străine sau apă, se va întrerupe imediat sursa de alimentare și se va debransa cablul de la priză. Apoi, se va îndepărta substanța respectivă, urmând ca monitorul să fie trimis la centrul de service.
- Nu depozitați și nu utilizați monitorul în locuri expuse la

căldură, la lumina directă a soarelui sau la frig excesiv.

- Pentru asigurarea funcționării optime permanente a monitorului și prelungirea duratei sale de viață, acesta va fi plasat într-un spațiu ai cărui parametri de temperatură și umiditate se situează în următoarea gamă de valori.
  - Temperatură: 0 - 40 °C (32 - 104 °F)
  - Umiditate: 20 - 80% UR

### Informații importante despre imaginea remanentă/fantomă

- Activați întotdeauna un economizor dinamic pentru ecran când lăsați monitorul nesupravegheat. Activați întotdeauna o aplicație periodică de improspătare a ecranului atunci când monitorul va afișa un conținut static. Afișarea continuă a unor imagini statice o perioadă îndelungată poate produce „imagini arse”, cunoscute și ca „imagini remanente” sau „imagini fantomă” pe ecranul dvs.
- „Imaginea arsă”, „ imaginea remanentă” sau „ imaginea fantomă” reprezintă un fenomen binecunoscut în tehnologia ecranelor LCD. În majoritatea cazurilor, „ imaginea arsă” sau „ imaginea remanentă” sau „ imaginea fantomă” va dispărea treptat într-un interval de timp după deconectarea de la alimentarea cu energie electrică.



### Avertisment

Nerespectarea indicației de activare a unui economizor ecran sau a unei aplicații de reîmprospătare periodică a ecranului poate avea ca efect apariția simptomelor grave de „ imagine statică”, „ imagine remanentă” sau „ imagine fantomă” care nu mai dispar și nici nu se

pot remedia. Deteriorarea menționată mai sus nu este acoperită de garanție.

### Service

- Carcasa trebuie desfăcută numai de către personalul calificat din service.
- Dacă este necesar un document pentru reparație sau integrare, se va contacta centrul de service local. (Vă rugăm să consultați informațiile de contact pentru Service, afișate în manualul Informații importante.)
- Pentru informații referitoare la transport, consultați rubrica „Specificații tehnice”.
- A nu se lăsa monitorul în mașină/portbagaj sub acțiunea directă a razelor solare.

### ⓘ Observație

În cazul în care monitorul nu funcționează normal sau dacă nu știți cum să procedați după ce ați aplicat instrucțiunile din acest manual, consultați un specialist în service.

---

## 1.2 Descrieri ale notațiilor

Următoarele subcapitole descriu convențiile de notație utilizate în acest document.

### Observații, atenționări și avertismente

Unele fragmente de text din acest ghid sunt însoțite de pictograme și pot apărea cu caractere aldine sau italice. Fragmentele respective conțin observații, atenționări sau avertismente. Acestea sunt utilizate după cum urmează:

#### ⓘ Observație

Această pictogramă indică informații și sfaturi importante care vă pot ajuta să utilizați mai eficient computerul.

#### ⓘ Atenție

Această pictogramă indică informații despre modalități de evitare a eventualelor defecțiuni ale hardware-ului și a pierderii de date.

#### ⚠ Avertisment

Această pictogramă indică riscul potențial de vătămare corporală și prezintă modalități de evitare a problemelor.

Anumite avertismente pot apărea în diferite formate și este posibil să nu fie însoțite de pictograme. În aceste situații, prezentarea specifică a avertismentului este impusă de autoritatea de reglementare legală.

### 1.3 Eliminarea produsului și a ambalajelor aferente

Deșeuri de echipamente electrice și electronice (DEEE)



This marking on the product or on its packaging illustrates that, under European Directive 2012/19/EU governing used electrical and electronic appliances, this product may not be disposed of with normal household waste. You are responsible for disposal of this equipment through a designated waste electrical and electronic equipment collection. To determine the locations for dropping off such waste electrical and electronic, contact your local government office, the waste disposal organization that serves your household or the store at which you purchased the product.

Your new monitor contains materials that can be recycled and reused. Specialized companies can recycle your product to increase the amount of reusable materials and to minimize the amount to be disposed of.

All redundant packing material has been omitted. We have done our utmost to make the packaging easily separable into mono materials.

Please find out about the local regulations on how to dispose of your old monitor and packing from your sales representative.

Taking back/Recycling Information for Customers

Philips establishes technically and economically viable objectives to optimize the environmental performance of the organization's product, service and activities.

From the planning, design and production stages, Philips emphasizes the important of making products that can easily be recycled. At Philips, end-of-life management primarily entails participation in national take-back initiatives and recycling programs whenever possible, preferably in cooperation with competitors, which recycle all materials (products and related packaging material) in accordance with all Environmental Laws and taking back program with the contractor company.

Your display is manufactured with high quality materials and components which can be recycled and reused.

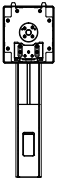
To learn more about our recycling program please visit

<http://www.philips.com/a-w/about/sustainability.html>

## 2. Configurarea monitorului

### 2.1 Instalare

#### 1 Conținutul pachetului



\*CD



Power



\*HDMI



\*DP

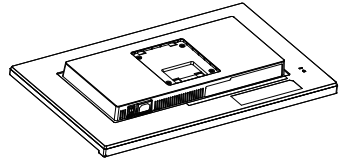


\*USB A-B(278B1)

\*Diferă în funcție de regiune

#### 2 Instalarea bazei

1. Plasăți monitorul cu față în jos pe o suprafață moale. Aveți grijă să nu zgâriați sau să deteriorați ecranul.



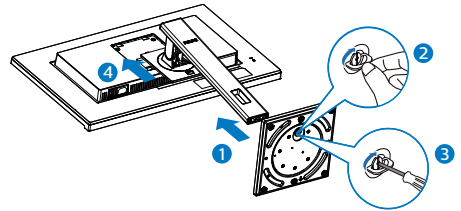
2. Țineți suportul cu ambele mâini.

(1) Fixați cu grijă baza pe suport.

(2) Folosiți degetele pentru a strânge șurubul situat în partea de jos a bazei.

(3) Folosiți o șurubelniță pentru a strânge șurubul situat în partea de jos a bazei și fixați bine baza de coloană.

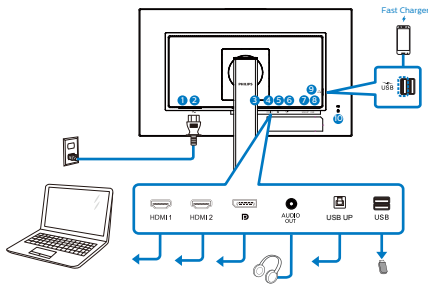
(4) Atașați cu atenție suportul în zona de montare VESA până când dispozitivul de fixare blochează suportul.



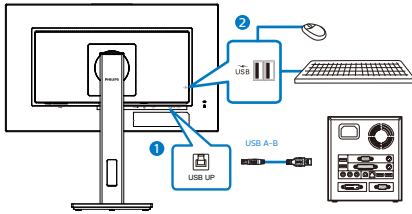
## 2. Configurarea monitorului

### 3 Conectarea la computer

278B1

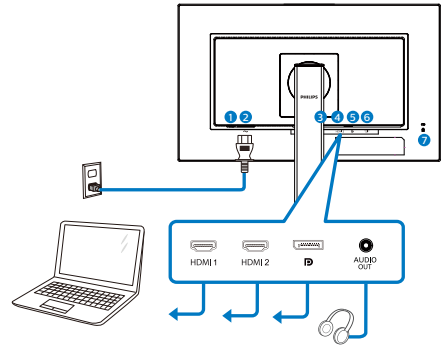


USB hub



- ❶ Comutator de alimentare
- ❷ Intrare alimentare AC
- ❸ Intrare HDMI 1
- ❹ Intrare HDMI 2
- ❺ Intrare Display port
- ❻ leșire audio
- ❼ USB UP
- ❽ USB descendent
- ❾ Port cu funcție de încărcare rapidă prin USB/USB descendent
- ❿ Încuietoare Kensington antifurt

278B1N




- ❶ Comutator de alimentare
- ❷ Intrare alimentare AC
- ❸ Intrare HDMI 1
- ❹ Intrare HDMI 2
- ❺ Intrare Display port
- ❻ leșire audio
- ❼ Încuietoare Kensington antifurt

Conectarea la PC

1. Conectați ferm cablul de alimentare în spatele monitorului.
2. Opriti computerul și deconectați cablul de alimentare al acestuia.
3. Conectați cablul de semnal al monitorului la conectorul video din partea posterioară a computerului.
4. Conectați cablurile de alimentare ale computerului și monitorului la o priză din apropiere.
5. Porniți computerul și monitorul. Dacă este afișată o imagine pe monitor, instalarea este finalizată.



#### 4 Încărcare USB

Acest afișaj are porturi USB capabile de ieșire de alimentare standard, inclusiv unele cu funcție USB Charging (pot fi identificate prin pictograma de alimentare ). Puteți utiliza aceste porturi pentru a încărca smartphone-ul sau pentru a alimenta un hard disk extern, de exemplu. Afișajul trebuie să fie pornit permanent pentru a putea utiliza această funcție.

#### Observație

Dacă opriți monitorul prin comutatorul de pornire/oprire în orice moment, toate porturile USB se vor opri.

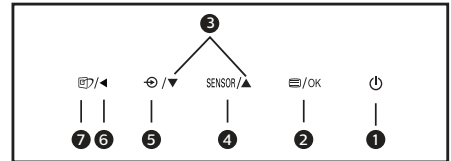
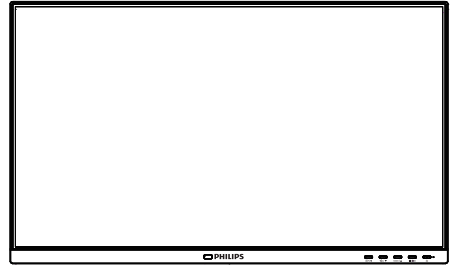
#### Avertisment:


Dispozitivele USB fără fir la 2,4 Ghz, cum ar fi un mouse, o tastatură sau o pereche de căști fără fir, pot avea interferențe din cauza semnalului de mare viteză al dispozitivelor USB 3.2, care pot duce la o eficiență scăzută a transmisiei radio. Dacă se întâmplă aceasta, încercați următoarele metode pentru a reduce efectele interferențelor.

- Încercați să feriți receptoarele USB 2.0 de portul de conectare USB 3.2.
- Utilizați un hub USB sau un cablu prelungitor USB standard pentru a crește spațiul dintre receptorul fără fir și portul de conectare USB 3.2.

## 2.2 Operarea monitorului

### 1 Descriere butoane control









1		Porniți și opriți monitorul.
2		Accesează meniul OSD. Confirmă reglarea meniului OSD.
3		Reglează meniul OSD.
4	SENSOR	PowerSensor
5		Modifică sursa de intrare a semnalului.
6		Revine la nivelul OSD anterior.
7		Tastă de acces rapid SmartImage. Puteți alege între: EasyRead, Birou, Fotografie, Film, Joc, Economic, Mod LowBlue, SmartUniformity și Dezactivat.

## 2. Configurarea monitorului

### 2 Descrierea afișării pe ecran (OSD)

Ce înseamnă OSD (afișarea pe ecran)?

Toate monitoarele LCD Philips dispun de caracteristica OSD (afișare pe ecran). Acest lucru permite utilizatorului final să selecteze funcțiile monitorului direct de pe ecran, prin intermediul unei ferestre de instrucțiuni. Mai jos este prezentată o interfață OSD, ușor de utilizat:

 PowerSensor	On	
	Off	✓
 LightSensor		
 LowBlue Mode		
 Input		
 Picture		
 Audio		
▼		

Instrucțiuni fundamentale și simple referitoare la tastele de control

În meniul OSD de mai sus puteți apăsa pe butoanele ▼▲ de pe rama frontală a monitorului pentru a mișca cursorul și puteți apăsa pe butonul OK pentru a confirma selecția sau modificarea.

### Meniul OSD

Mai jos, este prezentată vederea generală a structurii afișării pe ecran. Puteți consulta ulterior această imagine, în cazul în care veți dori să navigați între diferitele ajustări.

### Observație

Dacă acest afișaj oferă funcția „DPS” pentru economie de energie, setarea implicită este „ON” (Activat). Aceasta face ca ecranul să arate ușor estompat; pentru luminozitate optimă, accesați meniul OSD și setați funcția „DPS” la „OFF” (Oprit).

Main menu	Sub menu	
PowerSensor	On	— 0, 1, 2, 3, 4
	Off	
LightSensor	On	
	Off	
LowBlue Mode	On	— 1, 2, 3, 4
	Off	
Input	1 HDMI 2.0	
	2 HDMI 2.0	
	DisplayPort	
Picture	Picture Format	— Wide Screen, 4:3, 1:1
	Brightness	— 0-100
	Contrast	— 0-100
	Sharpness	— 0-100
	SmartResponse	— Off, Fast, Faster, Fastest
	SmartContrast	— On, Off
	Gamma	— 1.8, 2.0, 2.2, 2.4, 2.6
	Pixel Orbiting	— On, Off
	Over Scan	— On, Off
	DPS (available for selective models)	— On, Off
Audio	Volume	— 0-100
	Mute	— On, Off
Color	Color Temperature	— Native, 5000K, 6500K, 7500K, 8200K, 9300K, 11500K
	sRGB	
	User Define	— Red: 0-100 — Green: 0-100 — Blue: 0-100
Language	— English, Deutsch, Español, Ελληνικά, Français, Italiano, Magyar, Nederlands, Português, Português do Brasil, Polski, Русский, Svenska, Suomi, Türkçe, Čeština, Українська, 简体中文, 繁體中文, 日本語, 한국어	
OSD Settings	Horizontal	— 0-100
	Vertical	— 0-100
	Transparency	— Off, 1, 2, 3, 4
	OSD Time Out	— 5s, 10s, 20s, 30s, 60s
Setup	Power LED	— 0, 1, 2, 3, 4
	Resolution Notification	— On, Off
	Reset	— Yes, No
	Information	

## 2. Configurarea monitorului

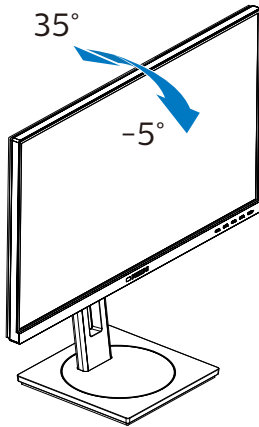
### 3 Notificare privind rezoluția

Acest monitor este conceput pentru performanțe optime la rezoluția sa nativă, 3840 x 2160. Dacă monitorul este pornit și este setat la o altă rezoluție, pe ecran se afișează o alertă: Utilizați rezoluția 3840 x 2160 pentru rezultate optime.

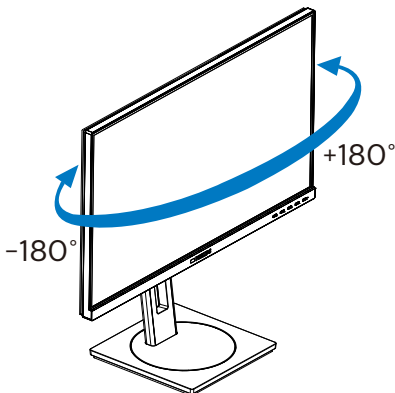
Afișarea alertei privind rezoluția nativă poate fi dezactivată din Configurare în meniul OSD (afișare pe ecran).

### 4 Funcție fizică

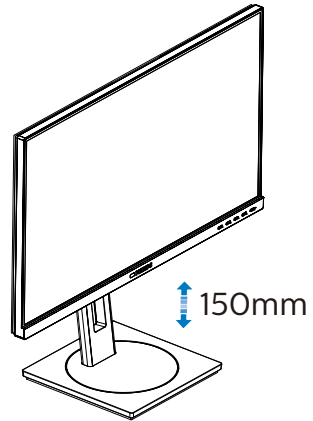
#### Înclinare



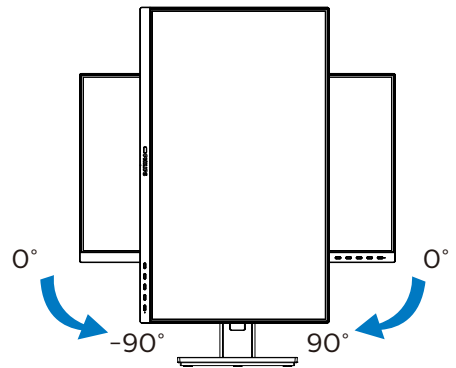
#### Pivotare



#### Reglare pe înălțime



#### Pivot



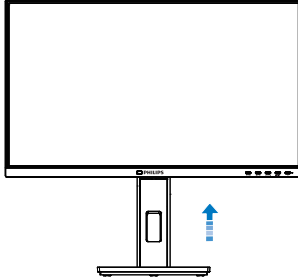
#### ⚠ Avertisment

- Pentru a evita deteriorarea accidentală a ecranului, precum desprinderea panoului, asigurați-vă că monitorul nu este înclinat în jos cu mai mult de -5 grade.
- Nu apăsați pe ecran atunci când reglați unghiul monitorului. Atingeți doar cadrul.

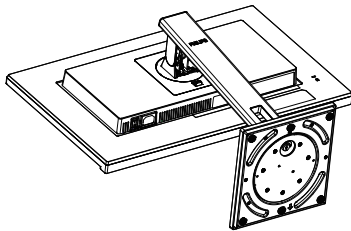
### 2.3 Scoaterea ansamblului bazei pentru montarea VESA

Înainte de a începe dezamblarea bazei monitorului, urmați instrucțiunile de mai jos pentru a evita deteriorarea monitorului sau vătămarea corporală.

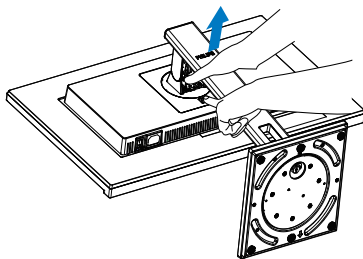
1. Întindeți la maxim baza monitorului.



2. Plasați monitorul cu fața în jos pe o suprafață moale. Aveți grijă să nu zgâriați sau să deteriorați ecranul. Ridicați apoi suportul monitorului.

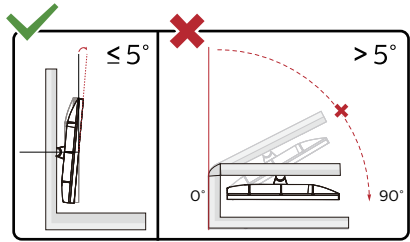
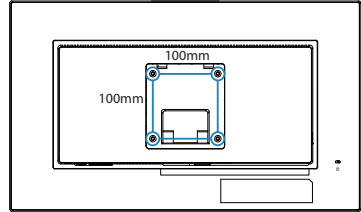


3. Ținând apăsat butonul de deblocare, înclinați și glisați baza în afară.



#### ⚠️ Observație

Acest monitor acceptă o interfață de montare compatibilă VESA de 100mm x 100mm. Șurub de montare VESA M4. Contactați întotdeauna producătorul în cazul în care doriți să realizați instalarea pe perete.



\* Designul afișajului poate diferi de ilustrație.

#### ⚠️ Avertisment

- Pentru a evita deteriorarea accidentală a ecranului, precum desprinderea panoului, asigurați-vă că monitorul nu este înclinat în jos cu mai mult de -5 grade.
- Nu apăsați pe ecran atunci când reglați unghiul monitorului. Atingeți doar cadrul.

## 3. Optimizarea imaginilor

### 3.1 SmartImage

#### 1 Ce este?

SmartImage oferă presetări care optimizează afișajul pentru diferite tipuri de conținut, reglând dinamic luminozitatea, contrastul, culoarea și claritatea în timp real. Indiferent dacă lucrați cu aplicații de text, de afișare de imagini sau urmăriți un videoclip, Philips SmartImage vă asigură o performanță excelentă și optimizată a monitorului.

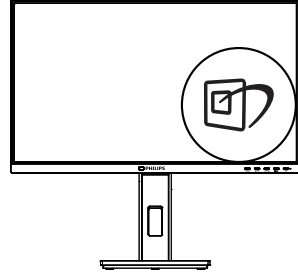
#### 2 De ce am nevoie de acesta?

Dacă vă doriți un monitor care vă asigură afișarea optimizată a tuturor tipurilor de conținut, software-ul SmartImage vă reglează în mod dinamic și în timp real luminozitatea, contrastul, culorile și claritatea pentru a vă îmbunătăți experiența vizuală cu acest monitor.

#### 3 Cum funcționează?

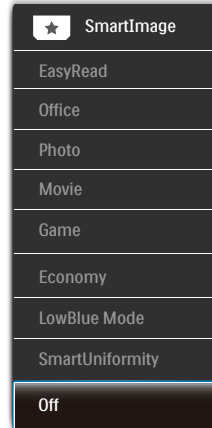
SmartImage este o tehnologie exclusivă, de ultimă generație, de la Philips care analizează conținutul afișat pe ecranul dvs. Bazat pe un scenariu pe care îl selectați chiar dvs., SmartImage îmbunătățește în mod dinamic contrastul, saturația culorilor și claritatea imaginilor, astfel încât calitatea conținutului afișat să fie îmbunătățită – toate acestea în timp real și prin apăsarea unui singur buton.

#### 4 Cum se activează SmartImage?



1. Apăsați pe  pentru a lansa afișarea pe ecran a software-ului SmartImage.
2. Țineți apăsat pe  pentru a comuta între EasyRead, Birou, Fotografie, Film, Joc, Economic, Mod LowBlue, SmartUniformity și Dezactivat.
3. Afișarea pe ecran a SmartImage va fi activă timp de 5 secunde sau puteți apăsa pe „OK” pentru a confirma.

Puteți alege între: EasyRead, Birou, Fotografie, Film, Joc, Economic, Mod LowBlue, SmartUniformity și Dezactivat.





- EasyRead: Contribuie la îmbunătățirea citirii textului din aplicații bazate pe text, ca de exemplu a cărților PDF în format electronic. Utilizând un algoritm

### 3. Optimizarea imaginilor

- special care mărește contrastul și claritatea marginilor conținutului de tip text, afișarea este optimizată astfel încât cititul să fie extrem de plăcut, prin reglarea luminozității, contrastului și temperaturii de culoare a monitorului.
- Office (Birou): Îmbunătățește calitatea textului și reduce luminozitatea pentru a crește lizibilitatea și a reduce stresul asupra ochilor. Acest mod îmbunătățește semnificativ lizibilitatea și productivitatea atunci când lucrezi cu foi de calcul, fișiere PDF, articole scanate sau alte aplicații generale de birou.
  - Photo (Fotografii): Acest profil combină saturația de culoare, contrastul dinamic și îmbunătățirea clarității pentru a afișa fotografiile și alte imagini cu o claritate extraordinară și în culori vii – toate fără artefacte și culori șterse.
  - Movie (Filme): Luminozitatea crescută, saturația de culoare mai mare, contrastul dinamic și claritatea accentuată afișează toate detaliile din zonele întunecate ale secvențelor video fără culori șterse în zonele mai luminoase, menținând valori naturale dinamice pentru o afișare video de cea mai bună calitate.
  - Game (Jocuri): Activând circuitul overdrive pentru cel mai bun timp de răspuns, reducând marginile în zigzag pentru obiectele cu mișcare rapidă pe ecran, îmbunătățind raportul de contrast pentru scenele luminoase și întunecoase, acest profil asigură cea mai bună experiență de joc pentru împătimitii de jocuri.
  - Economy (Economic): În acest profil, luminozitatea și contrastul sunt reglate, iar retroiluminarea este reglată fin pentru afișarea corectă a aplicațiilor de birou de zi cu zi și reducerea consumului electric.
  - LowBlue Mode (Mod lumină albastră redusă): Mod lumină albastră redusă pentru productivitate cu impact redus asupra ochilor. Studiile au arătat că, la fel cum razele ultraviolete pot cauza vătămarea ochilor, razele de lumină albastră cu unde scurte emise de afișajele LED pot să cauzeze vătămarea ochilor și să afecteze vederea în timp. Dezvoltată pentru sănătate, setarea Philips Mod lumină albastră redusă utilizează o tehnologie software inteligentă pentru a reduce lumina albastră cu unde scurte dăunătoare.
  - SmartUniformity: Fluctuațiile luminozității și culorii în diferite părți ale ecranului reprezintă un fenomen obișnuit pentru monitoarele LCD. Uniformitatea tipică este stabilită la circa 75–80%. Activând funcția Philips SmartUniformity, uniformitatea afișajului crește la peste 95%. Acest lucru va produce imagini mai uniforme și mai veridice.
  - Off (Dezactivat): Fără optimizare cu SmartImage.

#### Observație

Modul LowBlue oferit de Philips, este conform cu certificarea TUV Low Blue Light. Puteți accesa acest mod prin simpla apăsare a tastei de comandă rapidă  și apoi prin apăsarea butonului  pentru a selecta Mod LowBlue. Mai sus puteți vedea pașii pentru selectarea opțiunii SmartImage.

## 3.2 SmartContrast

### 1 Ce este?

Tehnologie unică ce analizează dinamic conținutul afișat și optimizează automat raportul de contrast al monitorului pentru claritate vizuală maximă și experiență vizuală încântătoare, crescând retroiluminarea pentru imagini mai clare, mai contrastante și mai luminoase sau reducând retroiluminarea pentru afișarea clară a imaginilor pe fundaluri întunecate.

### 2 De ce am nevoie de acesta?

Doriți cea mai bună claritate vizuală și confort de vizualizare pentru fiecare tip de conținut. SmartContrast controlează dinamic contrastul și reglează retroiluminarea pentru ca imaginile jocurilor și cele video să fie clare, contrastante și luminoase sau afișează text clar, lizibil pentru munca de birou. Prin reducerea consumului electric al monitorului, puteți reduce costurile cu energia și prelungi durata de viață a monitorului.

### 3 Cum funcționează?

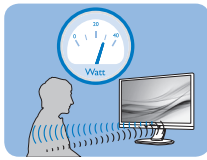
Atunci când activați SmartContrast, acesta va analiza în timp real conținutul afișat pentru a ajusta culorile și pentru a controla intensitatea iluminării de fundal. Această funcție va îmbunătăți în mod dinamic contrastul pentru o experiență de divertisment grozavă atunci când vizionați videoclipuri sau vă jucați.

## 4. Senzorul PowerSensor™

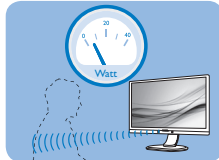
### 1 Cum funcționează?

- PowerSensor funcționează pe principiul transmisiei și recepției de semnale „infraroșii” inofensive pentru a detecta prezența utilizatorului.
- Când utilizatorul este în fața monitorului, monitorul funcționează normal, la setările predeterminate stabile de utilizator, de ex. luminozitate, contrast, culoare etc.
- Presupunând că monitorul a fost setat la luminozitate de 100%, când utilizatorul părăsește scaunul și nu mai este în fața monitorului, monitorul reduce automat consumul de energie până la 65%.

Utilizator prezent în fața



Utilizatorul nu este prezent



Consumul de energie ilustrat est doar pentru referință

### 2 Setare

#### Setări implicite

PowerSensor este conceput să detecteze prezența utilizatorului aflat între 30 și 100 cm (12 i 40 inch) față de monitor și între cinci grade la stânga sau la dreapta monitorului.

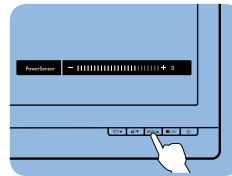
#### Setări personalizate

Dacă preferați să fiți într-o poziție în afara perimetrelor enumerate mai sus, alegeți un semnal cu putere mai mare pentru eficiența optimă a detectării: Cu cât mai mare este setarea, cu atât mai puternic este semnalul de detectare. Pentru eficiență maximă a PowerSensor

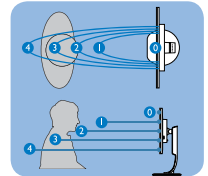
și detectare corectă, poziționați-vă direct în fața monitorului.

- Dacă alegeți să vă poziționați la o distanță de 100 cm sau 40 inch față de monitor, utilizați semnalul de detectare maxim pentru distanțe de până la 120 cm sau 47 inch. (Setarea 4)
- Deoarece unele haine de culoare închisă absorb semnalele infraroșii chiar și atunci când utilizatorul este la o distanță mai mică de 100 cm sau 40 inch față de monitor, măriți puterea semnalului când purtați haine negre sau de culoare închisă.

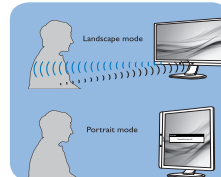
#### Tastă rapidă



#### Distanță până la senzor



#### Mod peisaj/portret



Ilustrațiile de mai sus sunt doar cu scop de referință și este posibil să nu reflecte întocmai afișajul acestui model.

### 3 Modul de reglare a setărilor

Dacă PowerSensor nu funcționează corect în interiorul sau în exteriorul intervalului implicit, iată cum se reglează fin detectarea:

- Apăsăți tasta rapidă PowerSensor.
- Veți găsi bara de reglare.
- Reglați detectarea PowerSensor la (Setarea 4) și apăsați OK.
- Testați configurația nouă pentru a vedea dacă PowerSensor detectează corect poziția dvs. curentă.



- Funcția PowerSensor este concepută să funcționeze doar în mod Peisaj (poziție orizontală). După pornirea senzorului PowerSensor, acesta se va opri automat dacă monitorul este utilizat în modul Portret (90 de grade/ poziție verticală); aceasta va porni automat dacă monitorul revine în modul său implicit Peisaj.

#### Observație

Un mod PowerSensor selectat manual va rămâne operațional dacă nu este reglat din nou sau dacă modul implicit este reapelat. Dacă aflați că PowerSensor este foarte sensibil la mișcarea din apropiere din orice motiv, reglați la o putere mai mică a semnalului. Păstrați curată lentila senzorului. Dacă lentila senzorului este murdară, ștergeți-o cu alcool pentru a evita reducerea distanței de detectare.

## 5. Proiectări pentru a preveni patologia de calculator (CVS)

Monitorul Philips este proiectat pentru a preveni oboseala ochilor cauzată de utilizarea îndelungată a computerului.

Urmați instrucțiunile de mai jos și utilizați monitorul Philips pentru a reduce eficient oboseala și a maximiza productivitatea de lucru.

### 1. Iluminarea adecvată a mediului:

- Reglați iluminarea mediului în mod similar cu luminozitatea ecranului, evitați iluminarea fluorescentă și suprafețele care nu reflectă prea multă lumină.
- Reglarea luminozității și contrastului la un nivel corespunzător.

### 2. Bune obiceiuri de lucru:

- Utilizarea excesivă a monitorului poate provoca disconfortul ochilor, este mai bine să faceți pauze mai scurte, mai des, de la stația de lucru, decât pauze mai lungi și mai rare; de exemplu, o pauză de 5-10 minute după utilizarea continuă a ecranului timp de 50-60 de minute este probabil să fie mai bună decât o pauză de 15 minute la fiecare două ore.
- Privirea către obiecte aflate la distanțe variate după o perioadă lungă de concentrare asupra ecranului.
- Închiderea lentă și rotirea ochilor pentru relaxare.
- Clipitul des, în mod conștient, în timpul lucrului.
- Întindeți-vă ușor gâtul și înclinați lent capul înainte, înapoi și în lateral, pentru ameliorarea durerilor.


### 3. Postura ideală de lucru

- Plasați ecranul dvs. la o înălțime și unghi adecvate pentru înălțimea dvs.

### 4. Selectați monitorul Philips pentru reducerea oboselii ochilor.

- Ecran anti-reflecție: Ecranul anti-reflecție reduce în mod eficient reflecțiile deranjante și care distrag atenția, care cauzează oboseala ochilor.
- Proiectările cu tehnologie fără fluctuații pentru reglarea luminozității și reducerea fluctuațiilor, pentru o vizualizare mai confortabilă.
- Modul LowBlue: Lumina albastră poate cauza oboseala ochilor. Modul Philips LowBlue vă permite să setați niveluri diferite ale filtrului pentru lumină albastră, pentru diverse situații de lucru.
- Modul EasyRead pentru o experiență de citire asemănătoare cu cea de pe hârtie, care oferă o vizualizare mai confortabilă în cazul documentelor mari afișate pe ecran

## 6. Specificații tehnice

Imagine/Afișaj	
Tip de ecran de monitor	Tehnologie IPS
Iluminare fundal	W-LED
Dimensiune panou	27" L (68,6 cm)
Raport aspect	16:9
Distanța dintre pixeli	0,1554(H) mm x 0,1554(V) mm
Raport contrast (tipic)	1000:1
Rezoluție optimă	3840 x 2160 la 60 Hz
Unghi de vizualizare	178° (H) / 178° (V) la C/R > 10 (tip.)
Culori ecran	1,07 B(8bit+A-FRC)
Funcție de eliminare a tremurului	DA
Îmbunătățire imagine	SmartImage
Rată de îmborspățare pe verticală	23 Hz - 75 Hz
Frecvență orizontală	30 kHz - 140 kHz
sRGB	DA
Lumină albastră redusă	DA
SmartUniformity	DA
Delta E	DA
EasyRead	DA
Conectivitate	
Intrare/leșire semnal	HDMI 2,0 x 2, DisplayPort 1,2 x 1
USB(278B1)	USB UPx1 (Ascendent) USB3.2 x4 (descendent cu o funcție de încărcare rapidă B.C 1.2)
Intrare semnal	Sincronizare separată
Intrare/leșire audio	leșire audio
Confort	
Boxă încorporată(278B1)	2 W x 2
Comoditate pentru utilizator	
Limbi OSD	Engleză, germană, spaniolă, greacă, franceză, italiană, maghiară, olandeză, portugheză, portugheză (Brazilia), poloneză, rusă, suedeză, finlandeză, turcă, cehă, ucraineană, chineză simplificată, chineză tradițională, japoneză, coreeană
Alte avantaje	Dispozitiv de montare VESA (100×100 mm), încuietoare Kensington
Compatibilitate Plug & Play	DDC/CI, sRGB, Windows 10/8.1/8/7, Mac OS X
Suport	
Înclinare	-5 / +35 grade

## 6. Specificații tehnice

Pivotare	-180 / +180 grade
Reglare pe înălțime	150 mm
Pivot	-90 / +90 de grade

Alimentare			
Consum	Tensiune de intrare c.a. la 100 V c.a., 50 Hz	Tensiune de intrare c.a. la 115 V c.a., 50Hz	Tensiune de intrare c.a. la 230 V c.a., 50 Hz
Funcționare normală	32,8 W (tip.)	32,7 W (tip.)	33,0 W (tip.)
Mod Repaus(Standby)	< 0,3 W	< 0,3 W	< 0,3 W
Mod Oprit	< 0,3 W	< 0,3 W	< 0,3 W
Mod Oprit (comutator c.a.)	0 W	0 W	0 W
Disipare căldură*	Tensiune de intrare c.a. la 100 V c.a., 50 Hz	Tensiune de intrare c.a. la 115 V c.a., 50Hz	Tensiune de intrare c.a. la 230 V c.a., 50 Hz
Funcționare normală	111,95 BTU/h (tip.)	111,60 BTU/h (tip.)	112,63 BTU/h (tip.)
Mod Repaus(Standby)	<1,02 BTU/h	<1,02 BTU/h	<1,02 BTU/h
Mod Oprit	<1,02 BTU/h	<1,02 BTU/h	<1,02 BTU/h
Mod Oprit (comutator c.a.)	0 BTU/h	0 BTU/h	0 BTU/h
Mod pornit (Mod ecologic)	22,5 W (tip.)		
Senzor PowerSensor	9,2 W (tip.)		
Indicator LED alimentare	Mod pornit: Alb, mod de veghe/Mod repaus: Alb (intermitent)		
Alimentare	Încorporată, 100 - 240 V c.a., 50 - 60 Hz		

Dimensiuni	
Produs cu suport (LxÎxA)	613 x 537 x 205 mm
Produs fără suport (LxÎxA)	613 x 366 x 51 mm
Produs cu ambalaj (LxÎxA)	700 x 456 x 216 mm

Greutate	
Produs cu suport	278B1: 6,64 kg 278B1N: 6,57 kg
Produs fără suport	278B1: 5,03 kg 278B1N: 4,96 kg
Produs cu ambalaj	278B1: 8,75 kg 278B1N: 8,58 kg

În stare de funcționare	
Interval de temperatură (funcționare)	de la 0°C la 40°C
Umiditate relativă (în stare de funcționare)	de la 20% la 80%
Presiune atmosferică (în stare de funcționare)	între 700 și 1060 hPa

## 6. Specificații tehnice

Interval de temperatură (nefuncționare)	de la -20°C la 60°C
Umiditate relativă (când nu este în stare de funcționare)	de la 10% la 90%
Presiune atmosferică (când nu este în stare de funcționare)	între 500 și 1060 hPa
<b>Mediu și energie</b>	
ROHS	DA
Ambalare	100% reciclabil
Substanțe specifice	Conținut 100% materiale PVC BFR
<b>Carcasă</b>	
Culoare	negru
Emailat	Textură

### Observație

1. Aceste date pot suferi modificări fără notificare. Accesați [www.philips.com/support](http://www.philips.com/support) pentru a descărca ultima versiune a instrucțiunilor.
2. Cutia include fișe cu informații SmartUniformity și Delta E.

## 6.1 Rezoluție și moduri de presetare Observație

Rețineți că afișajul dvs. funcționează cel mai bine la o rezoluție nativă de 3840 x 2160. Pentru calitate de afișare optimă, respectați această recomandare privind rezoluția.

- 1 Rezoluție maximă**  
3840 x 2160 la 60 Hz
- 2 Rezoluție recomandată**  
3840 x 2160 la 60 Hz

Frecvență orizontală (kHz)	Rezoluție	Frecvență verticală (Hz)
31,47	720 x 400	70,09
31,47	640 x 480	59,94
35,00	640 x 480	66,67
37,86	640 x 480	72,81
37,50	640 x 480	75,00
35,16	800 x 600	56,25
37,88	800 x 600	60,32
46,88	800 x 600	75,00
48,08	800 x 600	72,19
47,73	832 x 624	74,55
48,36	1024 x 768	60,00
56,48	1024 x 768	70,07
60,02	1024 x 768	75,03
44,77	1280 x 720	59,86
60,00	1280 x 960	60,00
63,89	1280 x 1024	60,02
79,98	1280 x 1024	75,03
55,94	1440 x 900	59,89
65,29	1680 x 1050	59,95
67,50	1920 x 1080	60,00
88,79	2560 x 1440	59,95
67,50	3840 x 2160	30,00
135,50	3840 x 2160	60,00

## 7. Gestionarea consumului de energie

Dacă aveți placă video sau program software conforme cu VESA DPM instalate pe PC, monitorul poate reduce automat consumul de energie atunci când nu este utilizat. Dacă este detectată o introducere de la tastatură, mouse sau alt dispozitiv de intrare, monitorul se va „trezi” automat. Următorul tabel indică consumul de energie și semnalizarea acestei funcții de economisire automată a energiei:

Definiție gestionare alimentare					
Mod VESA	Video	Sinc O	Sinc V	Energie consumată	Culoare LED
Activ	PORNIT	Da	Da	32,7 W (tip.) 81,1 W (max.)	Alb
Mod Repaus (Standby)	OPRIT	Nu	Nu	0,3 W (tip.)	Alb (clipitor)
Mod Oprit (comutator c.a.)	OPRIT	-	-	0 W (tip.)	OPRIT

Configurarea următoare este utilizată pentru a măsura consumul de energie al acestui monitor.

- Rezoluție nativă: 3840 x 2160
- Contrast: 50%
- Luminozitate: 60%
- Temperatură de culoare: 6500 k la alb rece complet

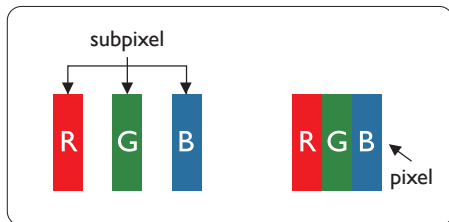
### Observație

Aceste date pot suferi modificări fără notificare.

## 8. Centre de asistență pentru clienți și garanție

### 8.1 Politica Philips privind defectele de afișare a pixelilor pentru monitoarele plate

Philips depune eforturi deosebite pentru a livra produse de cea mai bună calitate. Utilizăm unele dintre cele mai avansate procese de fabricație din această industrie și practicăm un control al calității foarte strict. Cu toate acestea, defectele de afișare a pixelilor și a subpixelilor pe ecranele TFT utilizate la monitoarele plate sunt uneori inevitabile. Niciun producător nu poate garanta că toate ecranele vor funcționa fără defecte de afișare a pixelilor, însă Philips garantează că toate monitoarele cu un număr de defecte inacceptabil vor fi reparate sau înlocuite conform condițiilor de garanție. Această notificare explică diferitele tipuri de defecte de afișare a pixelilor și definește nivelurile acceptabile pentru fiecare tip de defect. Pentru a intra sub incidența condițiilor prevăzute de garanție pentru reparare sau înlocuire, numărul de defecte de afișare a pixelilor pe un ecran TFT trebuie să depășească aceste niveluri acceptabile. De exemplu, un monitor nu trebuie să aibă defecti mai mult de 0,0004% dintre subpixeli. Philips fixează standarde de calitate și mai ridicate pentru anumite tipuri sau combinații de defecte de afișare a pixelilor, care sunt mai ușor de observat decât altele. Această politică este valabilă în întreaga lume.



#### Pixeli și subpixeli

Un pixel sau un element de imagine este compus din trei subpixeli în culorile primare roșu, verde și albastru. Un număr mare de pixeli formează împreună o imagine. La aprinderea tuturor subpixelilor dintr-un pixel, cei trei subpixeli colorați sunt percepuți ca un singur pixel alb. Când toți subpixelii sunt stinși, cei trei subpixeli colorați sunt percepuți ca un singur pixel negru. Diverse alte combinații de subpixeli aprinși și stinși sunt percepute ca pixeli singuri de diverse culori.

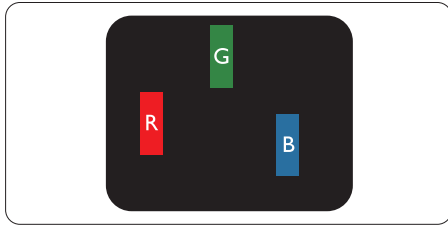
#### Tipuri de defecte de afișare a pixelilor

Defectele de afișare a pixelilor și subpixelilor apar pe ecran în diferite moduri. Există două categorii de defecte de afișare a pixelilor și mai multe tipuri de defecte de afișare a subpixelilor în cadrul fiecărei categorii.

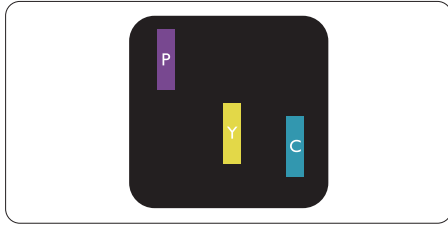
#### Defectele de tip „punct luminos”

Aceste defecte apar ca pixeli sau subpixeli ce sunt permanent aprinși sau „în funcțiune”. Cu alte cuvinte, un punct luminos este un subpixel ce iese în evidență pe ecran, atunci când este afișată o imagine de culoare închisă. Defectele de tip punct luminos sunt de următoarele tipuri.





Un subpixel aprins, de culoare roșie, verde sau albastră.



Doi subpixeli adiacenți aprinși:

- Roșu + Albastru = Violet
- Roșu + Verde = Galben
- Verde + Albastru = Cian (Albastru deschis)



Trei subpixeli adiacenți aprinși (un pixel alb).

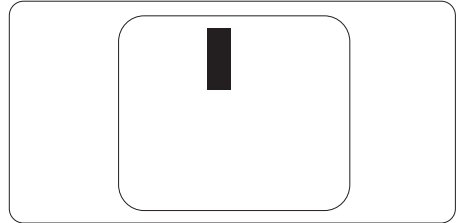
#### 🚫 Observație

**Punctele luminoase roșii sau albastre sunt cu peste 50% mai strălucitoare decât cele învecinate, în timp ce punctele verzi sunt cu 30% mai strălucitoare.**

#### Defectele de tip „punct negru”

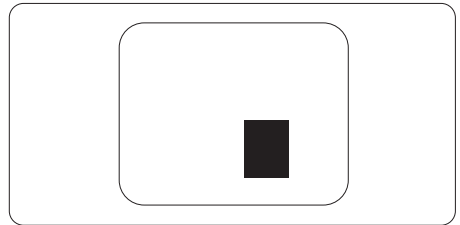
Aceste defecte apar ca pixeli sau subpixeli ce sunt permanent întunecați sau „stinși”. Cu alte cuvinte, un punct întunecat este un subpixel ce iese în

evidență pe ecran, atunci când este afișată o imagine de culoare deschisă. Defectele de tip punct negru sunt de următoarele tipuri.



#### Proximitatea defectelor de afișare a pixelilor

Deoarece defectele de același tip ale pixelilor și subpixelilor alăturați sunt mai ușor de sesizat, Philips precizează și limite de toleranță pentru proximitatea defectelor de afișare a pixelilor.



#### Toleranțe pentru defectele de afișare a pixelilor

Pentru ca produsul să intre sub incidența condițiilor pentru reparare sau înlocuire din cauza defectelor de afișare a pixelilor în perioada de garanție, ecranul TFT al unui monitor plat Philips trebuie să aibă defecte de afișare a pixelilor sau subpixelilor care să depășească limitele de toleranță listate în următoarele tabele.

## 8. Centre de asistență pentru clienți și garanție

DEFECTE DE AFIȘARE DE TIP „PUNCT LUMINOS”	NIVEL ACCEPTABIL
1 subpixel aprins	2
2 subpixeli adiacenți aprinși	1
3 subpixeli adiacenți aprinși (un pixel alb)	0
Distanța dintre două defecte de afișare de tip „punct luminos”*	>15 mm
Numărul total de defecte de afișare de tip „punct luminos”	3
DEFECTE DE AFIȘARE DE TIP „PUNCT ÎNTUNECAT”	NIVEL ACCEPTABIL
1 subpixel stins	5 sau mai puțini
2 subpixeli adiacenți stinși	2 sau mai puțini
3 subpixeli adiacenți stinși	0
Distanța dintre două defecte de afișare de tip „punct întunecat”*	>15 mm
Numărul total de defecte de afișare de tip „punct întunecat”	5 sau mai puțini
NUMĂRUL TOTAL DE DEFECTE DE AFIȘARE A PUNCTELOR	NIVEL ACCEPTABIL
Numărul total de defecte de afișare (puncte luminoase și întunecate)	5 sau mai puțini

### Observație

1 sau 2 subpixeli adiacenți defecti = 1 defect de afișare a punctelor

## 8.2 Asistență pentru clienți și garanție

Pentru informații referitoare la acoperirea garanției și la asistență suplimentară pentru validarea în regiunea dvs, vizitați site-ul Web [www.philips.com/support](http://www.philips.com/support) pentru detalii sau contactați centrul Philips de asistență pentru clienți.

Pentru detalii despre perioada de garanție, consultați declarația de garanție din manualul cu informații importante.

Dacă doriți să extindeți perioada de garanție generală, vi se oferă un pachet de servicii în afara garanției, prin intermediul centrului de service autorizat.

Dacă doriți să utilizați acest serviciu, asigurați-vă că achiziționați serviciul în decurs de 30 de zile calendaristice de la data achiziției inițiale. În perioada de garanție extinsă, serviciile includ preluarea, repararea și returnarea. Cu toate acestea, utilizatorul va suporta toate costurile acumulate.

Dacă partenerul de service autorizat nu poate efectua reparațiile necesare în baza garanției extinse oferită, vom găsi soluții alternative pentru dvs., dacă este posibil, în perioada de garanție extinsă pe care ați achiziționat-o.

Pentru mai multe detalii, contactați reprezentantul Philips de asistență pentru clienți sau centrul de contact local (folosind numărul de client).

Mai jos găsiți numărul la care puteți contacta centrul Philips de asistență pentru clienți.

• Perioadă de garanție standard locală	• Perioadă de garanție extinsă	• Perioadă de garanție totală
• Depinde de regiune	• + 1 an	• Perioada de garanție standard locală +1
	• + 2 ani	• Perioada de garanție standard locală +2
	• + 3 ani	• Perioada de garanție standard locală +3

\*\*Este necesară dovada achiziției inițiale și dovada achiziției garanției extinse.

### Notă

Consultați manualul cu informații importante pentru a găsi numărul de service regional, care este disponibil și pe site-ul web de asistență Philips.

## 9. Depanare și întrebări frecvente

### 9.1 Depanare

Această pagină tratează probleme care pot fi corectate de un utilizator. Dacă problema persistă după ce ați încercat aceste soluții, contactați reprezentantul de service pentru clienții Philips.

#### 1 Probleme obișnuite

Fără imagine (LED-ul de alimentare este stins)

- Verificați dacă ați conectat cablul de alimentare la priza electrică și în spatele monitorului.
- Mai întâi, verificați dacă butonul de pornire din fața monitorului este în poziția oprit (OFF), apoi apăsați-l în poziția pornit (ON).

Fără imagine (LED de alimentare alb)

- Verificați dacă ați pornit computerul.
- Verificați dacă ați conectat corect cablul de semnal la computerul dvs.
- Asigurați-vă că nu sunt pini îndoiți în conectorul cablului monitorului. Dacă da, reparați sau înlocuiți cablul.
- Funcția Economisire Energie poate fi activată

Pe ecran se afișează

Check cable connection

- Verificați dacă ați conectat corect cablul monitorului la computer. (Consultați și Ghidul de pornire rapidă).
- Verificați dacă pinii cablului monitorului sunt îndoiți.
- Verificați dacă ați pornit computerul.

Butonul Automat nu funcționează

- Funcția Auto este aplicabilă doar în modul VGA-Analogic. În cazul în care nu sunteți mulțumit de rezultate, puteți face ajustările manual din meniul OSD.

#### ⊖ Observație

Funcția Automat nu se aplică în modul DVI-digital deoarece nu este necesară.

Semne vizibile de fum sau scântei

- Nu executați niciunul dintre pașii de depanare
- Deconectați imediat, pentru siguranță, monitorul de la sursa principală de alimentare
- Contactați imediat serviciul de relații cu clienții Philips.

#### 2 Probleme cu imaginea

Imaginea nu este centrată

- Ajustați poziția imaginii utilizând funcția „Auto” din comenzile principale OSD.
- Reglați poziția imaginii folosind Fază/Ceas din Configurare în comenzile principale OSD. Această opțiune este validă doar în modul VGA.

Imaginea vibrează pe ecran

- Verificați dacă ați fixat corect cablul de semnal la placa grafică sau la PC.

Apare o pâlpâire pe verticală



- Ajustați imaginea utilizând funcția „Auto” din comenzile principale OSD.
- Eliminați barele verticale utilizând Fază/Ceas din Configurare în comenzile principale OSD. Această opțiune este validă doar în modul VGA.

### Apare o pâlpâire pe orizontală



- Ajustați imaginea utilizând funcția „Auto” din comenzile principale OSD.
- Eliminați barele verticale utilizând Fază/Ceas din Configurare în comenzile principale OSD. Această opțiune este validă doar în modul VGA.

Imaginea este neclară, vagă sau prea întunecată

- Reglați contrastul și luminozitatea din afișajul de pe ecran.

O „imagine persistentă”, o „imagine arsă” sau o „imagine fantomă” rămâne după oprirea alimentării.

- Afișarea neîntreruptă a imaginilor statice pe o perioadă extinsă de timp poate cauza „arderea”, cunoscută și ca „persistența imaginii” sau crearea unei „imagini fantomă”, pe ecranul dvs. „Imaginea arsă”, „imaginea persistentă” sau „imaginea fantomă” reprezintă un fenomen binecunoscut în tehnologia ecranelor LCD. În majoritatea cazurilor, „imaginea arsă” sau „persistența imaginii” sau „imaginea fantomă” va dispărea treptat într-o perioadă de timp după ce alimentarea este oprită.
- Activați întotdeauna un economizor dinamic pentru ecran când lăsați monitorul nesupravegheat.
- Activați întotdeauna o aplicație periodică de improspătare a ecranului atunci când monitorul LCD va afișa un conținut static.
- Nerespectarea indicației de activare a unui economizor ecran sau a unei aplicații de reimprospătare periodică a ecranului poate avea ca efect apariția simptomelor grave de „imagine statică”, „imagine remanentă” sau „imagine fantomă” care nu mai dispar

și nici nu se pot remedia. Deteriorarea menționată mai sus nu este acoperită de garanție.

Imaginea este distorsionată. Textul este neclar sau încețoșat.

- Setăți rezoluția de afișare a PC-ului la același mod cu rezoluția nativă recomandată a monitorului.

Pe ecran apar puncte verzi, roșii, albastre, întunecate și albe

- Punctele remanente sunt o caracteristică normală a cristalelor lichide utilizate în tehnologia actuală. Pentru mai multe detalii, consultați politica referitoare la pixeli.

\* Indicatorul „alimentare pornită” este prea puternic și deranjant

- Puteți regla indicatorul „alimentare pornită” utilizând meniul Configurare aferent LED-ului de alimentare în Comenzi principale OSD.

Pentru mai multe detalii, consultați informațiile de contact pentru Service, afișate în manualul Informații importante și contactați reprezentantul de asistență clienți Philips.

\* [Funcționalitatea diferă în funcție de afișaj.](#)

---

## 9.2 Întrebări frecvente generale

Ît: Când instalez monitorul, ce trebuie să fac dacă se afișează ecranul „Acest mod video nu poate fi afișat”?

Răsp.: Rezoluție recomandată pentru acest monitor: 3840 x 2160.

- Deconectați toate cablurile, apoi conectați PC-ul dvs. la monitorul pe care l-ați utilizat anterior.
- În meniul Start al Windows, selectați Setări/Panou de control. În fereastra Panou de control, selectați pictograma Afișare. În Panou de control Afișaj, selectați fila „Setări”. Sub fila de setări,

## 9. Depanare și întrebări frecvente

în caseta cu eticheta „zonă desktop”, mutați bara laterală la 3840 x 2160 pixeli.

- Deschideți „Proprietăți complexe” și setați Rată de îmborsărire la 60 Hz, apoi faceți clic pe OK.
- Reporniți computerul și repetați pașii 2 și 3 pentru a verifica dacă PC-ul este setat la 3840 x 2160.
- Opriți computerul, deconectați monitorul vechi și reconectați monitorul LCD Philips.
- Porniți monitorul și apoi porniți PC-ul.

Î2: Ce sunt fișierele .inf și .icm de pe CD-ROM? Cum instalez driverele (.inf și .icm)?

Răsp.: Acestea sunt fișierele driverului pentru monitorul dvs. Urmați instrucțiunile din manualul de utilizare pentru a instala driverele. Computerul dvs. vă poate solicita drivere pentru monitor (fișierele .inf și .icm) sau un disc cu drivere atunci când instalați pentru prima dată monitorul. Urmați instrucțiunile pentru a introduce (CD-ROM însoțitor) inclus în acest pachet. Driverele pentru monitor (fișierele .inf și .icm) vor fi instalate automat.

Î3: Cum reglez rezoluția?

Răsp.: Driverul pentru placa video/grafică împreună cu monitorul determină rezoluțiile disponibile. Puteți selecta rezoluția dorită din Panoul de control din Windows® cu „Proprietăți afișaj”.

Î4: Ce se întâmplă dacă mă încurc atunci când reglez monitorul din meniul OSD?

Răsp.: Apăsați pe butonul /OK, apoi selectați 'Setup' > 'Reset' pentru

reveni la setările originale din fabrică.

Î5: Este ecranul LCD rezistent la zgârieturi?

Răsp.: În general se recomandă ca suprafața panoului să nu fie supusă la șocuri extreme și să fie protejată de obiecte ascuțite sau tăioase. Atunci când manipulați monitorul, asigurați-vă că nu este aplicată forță sau presiune pe suprafața panoului. Acest lucru poate afecta condițiile de garanție.

Î6: Cum trebuie să curăț suprafața panoului LCD?

Răsp.: Pentru o curățare normală folosiți o cârpă curată și moale. Pentru curățare extensivă, folosiți alcool izopropilic. Nu utilizați solvenți precum alcoolul etilic, etanolul, acetona, hexanul etc.

Î7: Pot să schimb setarea culorii monitorului meu?

Răsp.: Da, puteți modifica setările de culoare din comenzile OSD conform procedurilor următoare,

- Apăsați pe „OK” pentru afișarea meniului OSD (Afișare pe ecran)
- Apăsați pe „Săgeată în jos” pentru a selecta opțiunea „Culoare”, apoi apăsați pe „OK” pentru a introduce cele trei setări de culoare prezentate în continuare.
  1. Temperatură de culoare: Native, 5000K, 6500K, 7500K, 8200K, 9300K și 11500K. Cu setările din intervalul 5.000 K, panoul pare „cald, cu o nuanță de culoare roșu-alb”, în timp ce temperatura 11500K redă o „nuanță rece, albastru-alb”.

2. sRGB: Aceasta este o setare standard pentru asigurarea schimbului corect de culori între diferite dispozitive (de ex. camere digitale, monitoare, imprimante, scanere etc.).
3. Definit de utilizator: Utilizatorul poate alege setarea de culoare preferată prin reglarea culorilor roșu, verde și albastru.

### Observație

O cuantificare a culorii luminii radiate de un obiect în timp ce este încălzit. Această cuantificare este exprimată pe scară absolută, (grade Kelvin). Temperaturi Kelvin mai mici precum 2004K reprezintă roșul; temperaturi mai mari precum 9300K reprezintă albastrul. Temperatura neutră este alb, la 6504K.

Î8: Pot conecta monitorul LCD la orice PC, stație de lucru sau Mac?

Răsp.: Da. Toate monitoarele LCD Philips sunt complet compatibile cu PC-urile, Mac-urile și stațiile de lucru standard. S-ar putea să aveți nevoie de un adaptor de cablu pentru a conecta monitorul la sistemul Mac. Vă recomandăm să contactați reprezentantul de vânzări Philips pentru mai multe informații.

Î9: Monitoarele LCD Philips sunt plug-and-play?

Răsp.: Da, monitoarele sunt de tip Plug-and-Play, compatibile cu Windows 10/8.1/8/7, Mac OSX.

Î10: Ce înseamnă aderența imaginii, arderea imaginii, remanența imaginii sau imaginea fantomă la ecranele LCD?

Răsp.: Afișarea neîntreruptă a imaginilor statice pe o perioadă extinsă de timp poate cauza „arderea”, cunoscută și ca „persistența imaginii” sau crearea unei „imagini fantomă”, pe ecranul dvs. „Imaginea arsă”, „imaginea persistentă” sau „imaginea fantomă” reprezintă un fenomen binecunoscut în tehnologia ecranelor LCD. În majoritatea cazurilor, „imaginea arsă” sau „persistența imaginii” sau „imaginea fantomă” va dispărea treptat într-o perioadă de timp după ce alimentarea este oprită. Activați întotdeauna un economizor dinamic pentru ecran când lăsați monitorul nesupravegheat. Activați întotdeauna o aplicație periodică de înprospătare a ecranului atunci când monitorul LCD va afișa un conținut static.




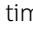
### Avertisment

Nerespectarea indicației de activare a unui economizor ecran sau a unei aplicații de reînprospătare periodică a ecranului poate avea ca efect apariția simptomelor grave de „imagine statică”, „imagine remanentă” sau „imagine fantomă” care nu mai dispar și nici nu se pot remedia. Deteriorarea menționată mai sus nu este acoperită de garanție.

Î11: De ce monitorul meu nu afișează text clar și caracterele afișate nu sunt uniforme?

Răsp.: Monitorul LCD funcționează cel mai bine la rezoluția sa nativă de 3840 x 2160. Pentru cea mai bună afișare, utilizați această rezoluție.

Î12: Cum să deblochez/blochez tasta rapidă?

Răsp.: Pentru a bloca meniul OSD, apăsați continuu pe butonul /OK în timp ce monitorul este oprit și apoi apăsați pe butonul  pentru a porni monitorul. Pentru a debloca meniul OSD, apăsați continuu pe butonul /OK în timp ce monitorul este oprit și apoi apăsați pe butonul  pentru a porni monitorul.



Monitor controls unlocked



Monitor controls locked

Î13: Unde pot găsi manualul cu informații importante menționate în EDFU?

Răsp.: Manualul cu informații importante poate fi descărcat de pe pagina web de asistență Philips.





2020 © TOP Victory Investments Ltd. Toate drepturile rezervate.

Acest produs a fost fabricat și vândut sub responsabilitatea Top Victory Investments Ltd., iar Top Victory Investments Ltd. garantează pentru acest produs. Philips și sigla Philips Shield sunt mărci comerciale înregistrate a Koninklijke Philips N.V și sunt folosite sub licență.

Specificațiile tehnice pot fi modificate fără preaviz.

Versiune: M10278BE1T