

Brilliance  
231B4LP



[www.philips.com/welcome](http://www.philips.com/welcome)

١	دليل المستخدم AR
٣١	خدمة العملاء والضمان
٣٦	استكشاف الأخطاء وإصلاحها والأسئلة المتداولة

**PHILIPS**

## جدول المحتويات

- ١- مهم ..... ١
- ١-١ احتياطات الأمان والصيانة ..... ١
- ٢-١ الأوصاف التوضيحية ..... ٢
- ٣-١ التخلص من المنتج ومواد التغليف ..... ٣
- ٢- إعداد الشاشة ..... ٤
- ١-٢ التركيب ..... ٤
- ٢-٢ تشغيل الشاشة ..... ٦
- ٣-٢ قم بإزالة مجموعة القاعدة من وحدة تثبيت VESA ..... ٩
- ٣- تحسين جودة الصورة ..... ١٠
- ١-٣ Smartimage ..... ١٠
- ٢-٣ SmartContrast ..... ١١
- ٣-٣ Philips SmartControl Premium ..... ١١
- ٤- **Power Sensor™ (جهاز استشعار الطاقة)** ..... ١٩
- ٥- المواصفات الفنية ..... ٢١
- ١-٥ الدقة وأوضاع الإعداد المسبق ..... ٢٣
- ٦- إدارة الطاقة ..... ٢٤
- ٧- المعلومات التنظيمية ..... ٢٥
- ٨- خدمة العملاء والضمان ..... ٣١
- ١-٨ انهج عيوب البكسل في الشاشات المسطحة من Philips ..... ٣١
- ٢-٨ خدمة العملاء والضمان ..... ٣٣
- ٩- استكشاف الأخطاء وإصلاحها والأسئلة المتداولة ..... ٣٦
- ١-٩ استكشاف المشكلات وإصلاحها ..... ٣٦
- ٢-٩ الأسئلة المتداولة حول SmartControl Premium ..... ٣٧
- ٣-٩ الأسئلة المتداولة العامة ..... ٣٨

## ١- مهم

لدليل المستخدم الإلكتروني هذا مخصص لأي شخص يستخدم شاشة Philips. يجب قراءة دليل المستخدم هذا بعناية قبل استخدام الشاشة الخاصة بك. حيث أنه يحتوي على معلومات وملاحظات هامة تتعلق بتشغيل الشاشة.

يكون ضمان Philips ساريًا شريطة أن يتم التعامل مع المنتج بشكل ملائم في الغرض المخصص لأجله، وذلك حسب إرشادات التشغيل الخاصة به وبناءً على تقديم أصل فاتورة الشراء أو إيصال الدفع موضحًا عليه تاريخ الشراء واسم الوكيل والموديل ورقم الإنتاج الخاص بالمنتج.

## ١-١ احتياطات الأمان والصيانة

## ⚠ تحذيرات

قد يؤدي استخدام عناصر تحكم أو عمليات ضبط أو إجراءات خلاف المحددة في هذا المستند إلى التعرض

لصدمة أو مخاطر كهربائية و/أو مخاطر ميكانيكية.

برجاء قراءة واتباع هذه التعليمات عند توصيل واستخدام شاشة العرض الخاصة بالكمبيوتر:

## التشغيل

- يرجى الحفاظ على الشاشة بعيدًا عن أشعة الشمس المباشرة وعن الأضواء الساطعة القوية وبعيدًا عن أي مصدر حرارة آخر. فالتعرض لفترة طويلة لهذا النوع من البيئة قد يؤدي إلى تغير لون الشاشة وتلفها.
- قم بإزالة أي جسم يمكن أن يسقط في فتحات التهوية أو يمنع التبريد المناسب للمكونات الإلكترونية بالشاشة.
- لا تقم بسد فتحات التهوية الموجودة على الهيكل.
- عند تثبيت شاشة العرض، احرص على أن يكون الوصول إلى مقبس وقابس الطاقة ميسورًا.

إذا تم إيقاف تشغيل شاشة العرض من خلال فصل كبل الطاقة أو سلك طاقة التيار المستمر، انظر مدة ٦ ثوان قبل توصيل كبل الطاقة أو سلك طاقة التيار المستمر من أجل التشغيل العادي.

برجاء استخدام سلك الطاقة المعتمد الذي توفره شركة Philips في كافة الأوقات. في حالة ضياع سلك الطاقة، برجاء الاتصال بمركز الخدمة المحلي لديك (برجاء الرجوع إلى مركز الاستعلام الخاص بخدمة العملاء)

- تجنب تعريض الشاشة لهزة عنيفة أو صدمة شديدة أثناء التشغيل.
- تجنب الطرق على شاشة العرض أو إسقاطها أثناء التشغيل أو النقل.

## الصيانة

• لحماية الشاشة من أي تلف محتمل، تجنب الضغط الشديد على لوحة LCD. وعند نقل الشاشة، احرص على الإمساك بالإطار الخاص بحمل الشاشة ولا تحمل الشاشة من خلال وضع يدك أو أصابعك على لوحة LCD.

• قم بفصل الطاقة عن الشاشة في حالة عدم استخدامها لفترة طويلة من الزمن.

• افصل الطاقة عن شاشة العرض إذا أردت تنظيفها باستخدام قطعة قماش رطبة. يمكن مسح الشاشة باستخدام قطعة قماش جافة عند فصل الطاقة عنها. ومع ذلك، تجنب مطلقًا استخدام مادة مذيبة عضوية مثل الكحول أو السوائل المعتمدة على الأمونيا لتنظيف شاشة العرض.

• لتجنب مخاطر الصدمة أو التلف التام للجهاز، لا تُعرض شاشة العرض للأتربة أو المطر أو المياه أو بيئة شديدة الرطوبة.

• في حالة حدوث بلل لشاشة العرض، قم بمسحها باستخدام قطعة قماش نظيفة في أسرع وقت ممكن.

• في حالة دخول مادة غريبة أو مياه إلى شاشة العرض، فبرجاء إيقاف التشغيل على الفور وفصل سلك الطاقة. بعد ذلك، قم بإزالة المادة الغريبة أو المياه، ثم قم بإرسالها إلى مركز الصيانة.

• لا تقم بتخزين أو استخدام الشاشة في أماكن معرضة للحرارة أو ضوء الشمس المباشر أو البرودة الشديدة.

• من أجل الحفاظ على أفضل أداء لشاشة العرض واستخدامها لأطول فترة ممكنة، برجاء استخدام شاشة العرض في أماكن تقع ضمن نطاقات درجة الحرارة والرطوبة التالية.

• درجة الحرارة: ٠ - ٤٠ درجة مئوية، ٣٢ - ٩٥ درجة فهرنهايت

• الرطوبة: من ٢٠ إلى ٨٠ ٪ رطوبة نسبية

## معلومات مهمة حول ظاهرة الصورة اللاحقة/ظل الصورة

• يجب أن تقوم دائمًا بتنشيط برنامج شاشة التوقف عندما تترك الشاشة بلا مراقبة. لا بد دومًا من تنشيط تطبيق لتحديث الشاشة بشكل دوري إذا كانت الشاشة ستعرض محتوى ثابت لا يتغير. قد يؤدي العرض المستمر لفترة زمنية ممتدة للصور الساكنة أو الثابتة إلى "الإجهاد"، الذي يعرف أيضًا بـ "الصورة اللاحقة" أو "الصورة المخفية".

• يعتبر كل من "الإجهاد" أو "الصورة اللاحقة" أو "الصور المخفية" من الظواهر المعروفة في تكنولوجيا لوحات LCD. في معظم الحالات، تختفي ظاهرة "الإجهاد" أو "الصورة اللاحقة" أو "الصور المخفية"

بشكل تدريجي عبر فترة زمنية بعد أن يتم إيقاف تشغيل الطاقة.

### ⚠ تحذير

قد يؤدي عدم تنشيط شاشة توقف، أو تطبيق تحديث للشاشة بشكل دوري إلى حدوث أعراض خطيرة لظاهرة "الحرق الداخلي"، أو "الصورة اللاحقة" أو "ظل الصورة"، والتي لن تختفي ولن يمكن معالجتها. الضمان الخاص بك لا يغطي الضرر المذكور أعلاه.

### الخدمة

- لا ينبغي فتح غطاء الشاشة إلا بواسطة موظف الخدمة المؤهل.
- إذا كان هناك احتياج إلى أية أوراق لإجراء الصيانة أو التكمال، برجاء الاتصال بمركز الخدمة المحلي لديك. (يرجى الرجوع إلى فصل "مركز معلومات العملاء")
- لمعلومات النقل، يرجى الرجوع إلى "المواصفات الفنية".
- لا تترك شاشة العرض في السيارة/الشاحنة تحت ضوء الشمس المباشر.

### ⚖ ملاحظة

استشر في الخدمة إذا كانت شاشة العرض لا تعمل بشكل صحيح، أو إذا كنت غير متأكد من الإجراء اللازم اتخاذه بعد اتباع تعليمات التشغيل الواردة في هذا الدليل.

## ٢-١ الأوصاف التوضيحية

تُوضح الأقسام الفرعية التالية الاصطلاحات التوضيحية المستخدمة في هذا الدليل.

### الملاحظات والتنبيهات والتحذيرات

في هذا الدليل، توجد بعض أجزاء نصية مصحوبة برمز ومطبوعة بخط عريض أو مائل. تحتوي هذه الأجزاء على الملاحظات والتنبيهات والتحذيرات. ويتم استخدامها كما يلي:

### ⚖ ملاحظة

يشير هذا الرمز إلى معلومات هامة وتلميحات تساعدك على الاستخدام الأمثل لجهاز الكمبيوتر لديك.

### ⚠ تنبيه

يشير هذا الرمز إلى معلومات تطلعك على كيفية تجنب تلف محتمل للجهاز أو فقد للبيانات.

### ⚠ تحذير

يشير هذا الرمز إلى احتمال حدوث إصابة جسدية وتطلعك على كيفية تجنب المشكلة.

قد تظهر بعض التحذيرات في تنسيقات بديلة وقد لا تكون مصحوبة برمز. في مثل هذه الحالات، تكون طريقة العرض الخاص للتحذير من اختصاص الجهة التنظيمية المعنية.

## ٣-١ التخلص من المنتج ومواد التغليف

### مخلفات المعدات الإلكترونية والأجهزة الكهربائية - WEEE



This marking on the product or on its packaging illustrates that, under European Directive 2002/96/EC governing used electrical and electronic appliances, this product may not be disposed of with normal household waste. You are responsible for disposal of this equipment through a designated waste electrical and electronic equipment collection. To determine the locations for dropping off such waste electrical and electronic, contact your local government office, the waste disposal organization that serves your household or the store at which you purchased the product.

Your new monitor contains materials that can be recycled and reused. Specialized companies can recycle your product to increase the amount of reusable materials and to minimize the amount to be disposed of.

All redundant packing material has been omitted. We have done our utmost to make the packaging easily separable into mono materials.

Please find out about the local regulations on how to dispose of your old monitor and packing from your sales representative.

### Taking back/Recycling Information for Customers

Philips establishes technically and economically viable objectives to optimize the environmental performance of the organization's product, service and activities.

From the planning, design and production stages, Philips emphasizes the important of making products that can easily be recycled. At Philips, end-of-life management primarily entails

participation in national take-back initiatives and recycling programs whenever possible, preferably in cooperation with competitors, which recycle all materials (products and related packaging material) in accordance with all Environmental Laws and taking back program with the contractor company.

Your display is manufactured with high quality materials and components which can be recycled and reused.

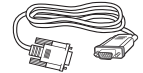
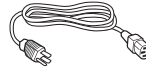
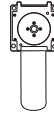
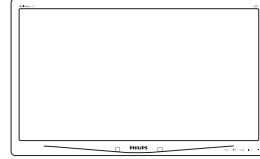
To learn more about our recycling program please visit

<http://www.philips.com/sites/philipsglobal/about/sustainability/ourenvironment/productrecyclingservices.page>

## ٢- إعداد الشاشة

## ١-٢ التركيب

## ١ محتويات العبوة



VGA (اختياري)

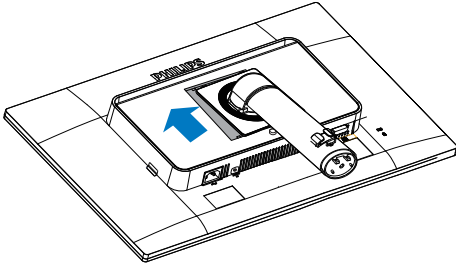


DVI (اختياري)



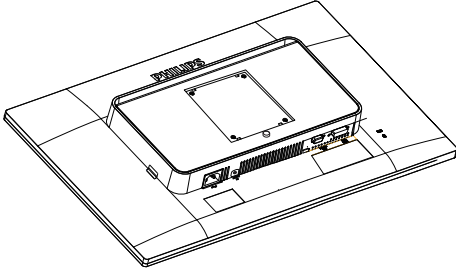
(الصوت)

٢- قم بتثبيت القاعدة في منطقة تركيب VESA.



## ٢ تثبيت القاعدة

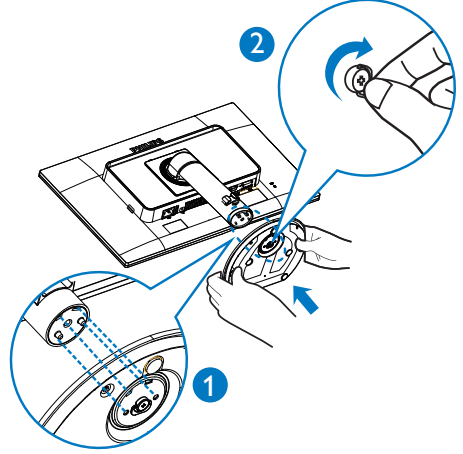
١- ضع الشاشة بحيث يكون الوجه لأسفل على سطح أملس. توخ الحذر لتجنب خدش الشاشة أو إتلافها.



٣- أمسك القاعدة بكتا يدك.

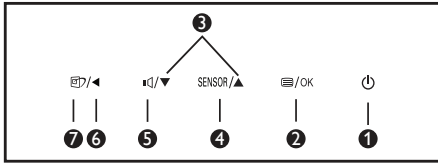
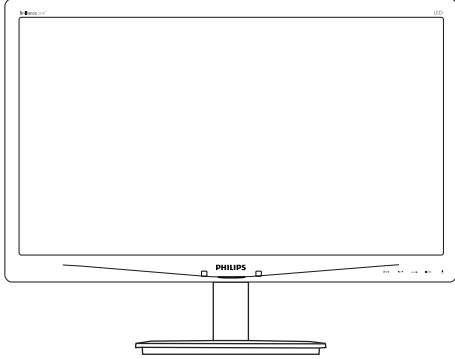
(١) ثبت القاعدة برفق بالعمود حتى تستقر مسامير الدليل الثلاثة في فتحات الأوضاع.

(٢) اربط بأصابعك المسمار الموجود أسفل القاعدة، وقم بإحكام تثبيت القاعدة في العمود.



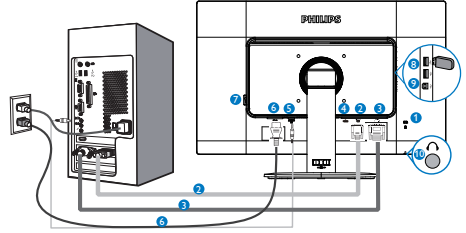
## ٢-٢ تشغيل الشاشة

## ١ وصف أزرار التحكم



تشغيل طاقة الشاشة وإيقافها.	⏻	١
الوصول إلى قائمة البيانات المعروضة على الشاشة (OSD). أكد على ضبط البيانات المعروضة على الشاشة (OSD).	☰/OK	٢
تعديل قائمة البيانات المعروضة على الشاشة (OSD).	▲ ▼	٣
ضبط مستوى الاستشعار للتحكم التلقائي في الإضاءة الخلفية.	SENSOR	٤
ضبط مستوى صوت السماعة.	🔊	٥
العودة إلى المستوى السابق في البيانات المعروضة على الشاشة (OSD).	◀	٦
مفتاح الوصول السريع إلى SmartImage. تتوفر ٦ أوضاع للتحديد: Office (مكتب) و Photo (صور) و Movie (أفلام) و Game (لعبة) و Economy (اقتصادي) و Off (إيقاف التشغيل).	🖼️	٧

## ٣ التوصيل بالكمبيوتر



- ١ قفل Kensington لمنع السرقة
- ٢ إدخال VGA
- ٣ دخل DVI
- ٤ منفذ DisplayPort (اختياري)
- ٥ دخل الصوت
- ٦ دخل طاقة التيار المتردد
- ٧ مفتاح الطاقة الصفري
- ٨ مجرى USB السفلي
- ٩ مجرى USB العلوي
- ١٠ مقيس سماعة الأذن

## التوصيل بالكمبيوتر

- ١- قم بتوصيل سلك الطاقة بمؤخرة الشاشة بإحكام.
- ٢- قم بإيقاف تشغيل الكمبيوتر وقم بفصل كبل الطاقة.
- ٣- قم بتوصيل كبل إشارة الشاشة في موصل الفيديو الموجود بمؤخرة الكمبيوتر.
- ٤- قم بتوصيل سلك الطاقة الخاص بالكمبيوتر والشاشة في مأخذ قريب.
- ٥- قم بتشغيل الكمبيوتر والشاشة. يستدل على صحة التركيب من خلال ظهور صورة على الشاشة.



## قائمة البيانات المعروضة على الشاشة (OSD)

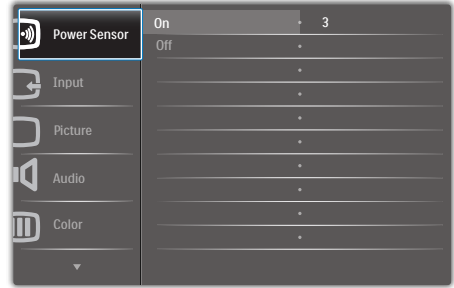
فيما يلي منظر شامل للبيانات المعروضة على الشاشة. يمكنك استخدام هذا المنظر كمرجع إذا أردت التعرف بمفردك على عمليات الضبط المختلفة بعد ذلك.

Main menu	Sub menu	
Power Sensor	On	0, 1, 2, 3, 4
	Off	
Input	VGA	
	DVI	
	DisplayPort(Optional)	
Picture	Picture Format	Wide Screen, 4:3
	Brightness	0-100
	Contrast	0-100
	SmartContrast	Off, On
	Gamma	1.8, 2.0, 2.2, 2.4, 2.6
	OverScan	Off, On
Audio	Volume	0-100
	Stand-Alone	On, Off
	Mute	On, Off
	DP Audio	Audio In, DP In
Color	Color Temperature	5000K, 6500K, 7500K, 8200K, 9300K, 11500K
	sRGB	
	User Define	Red: 0-100
		Green: 0-100
	Blue: 0-100	
Language	English, Español, Français, Deutsch, Italiano, Português, Русский, 简体中文	
OSD Settings	Horizontal	0-100
	Vertical	0-100
	Transparency	Off, 1, 2, 3, 4
	OSD Time Out	5s, 10s, 20s, 30s, 60s
Setup	Auto	
	Power LED	0, 1, 2, 3, 4
	H.Position	0-100
	V.Position	0-100
	Phase	0-100
	Clock	0-100
	Resolution Notification	On, Off
	Reset	Yes, No
	Information	

## وصف قائمة الخيارات

### ما هي البيانات المعروضة على الشاشة (OSD)؟

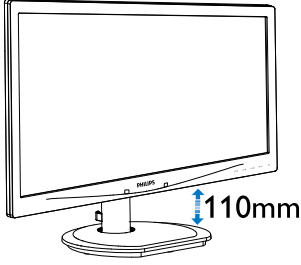
تعتبر البيانات المعروضة على الشاشة (OSD) ميزة موجودة في جميع شاشات LCD من Philips. وهي تتيح للمستخدم النهائي ضبط أداء الشاشة أو تحديد الوظائف لشاشات العرض مباشرة من خلال إطار البيانات المعروضة على الشاشة. يتم توضيح واجهة شاشة العرض سهلة الاستخدام أدناه:



### تعليمات بسيطة وأساسية حول مفاتيح التحكم

في البيانات المعروضة على الشاشة الموضحة أعلاه، يمكنك الضغط على الأزرار ▲ ▼ الموجود على اللوحة الأمامية لشاشة العرض لتحريك المؤشر، ثم اضغط زر OK (موافق) لتأكيد الاختيار أو التغيير.

## ضبط الارتفاع

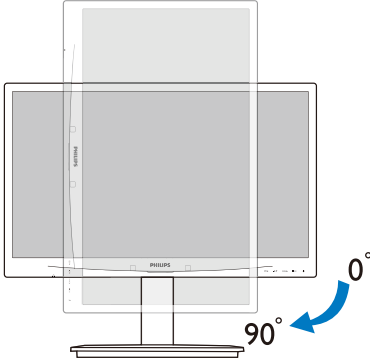


## ٣ | إخطار الدقة

تم تصميم هذه الشاشة للحصول على أفضل أداء حسب دقتها الأصلية،  $1080 \times 1920$  عند ٦٠ هرتز. عندما يتم تشغيل الشاشة عند دقة مختلفة، يتم عرض تنبيه على الشاشة:  
 .Use  $1920 \times 1080$  @ 60 Hz for best results  
 (استخدم دقة  $1080 \times 1920$  عند ٦٠ هرتز للحصول على أفضل النتائج).

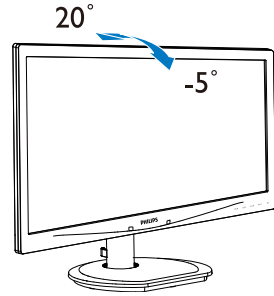
يمكن إيقاف تشغيل تنبيه الدقة الأصلية من Setup (الإعداد) في قائمة OSD (البيانات المعروضة على الشاشة).

## المحور

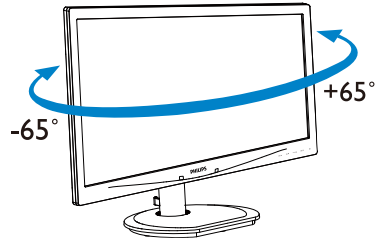


## ٤ | الوظائف الحركية

## الميل



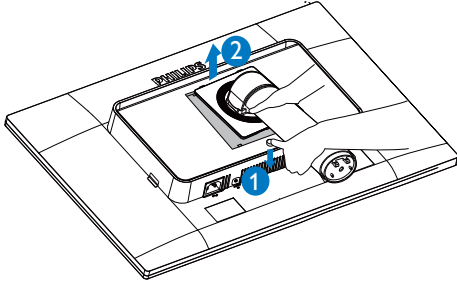
## الدوران حول المحور



## ٣-٢ قم بإزالة مجموعة القاعدة من وحدة تثبيت VESA

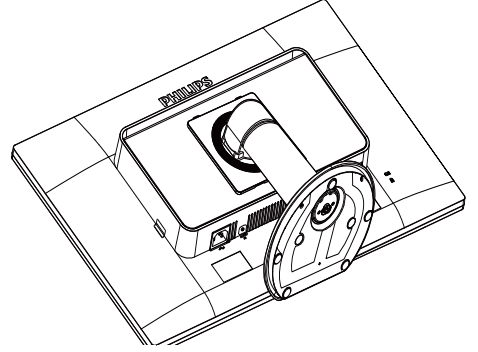
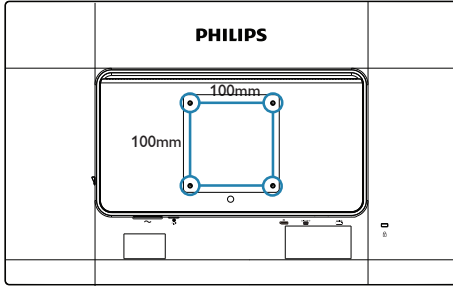
قبل البدء بفك قاعدة الشاشة، يرجى اتباع الإرشادات الموجودة أدناه لتجنب أي تلف أو إصابة محتملة.

١- ضع الشاشة بحيث يكون الوجه لأسفل على سطح أملس. توخ الحذر لتجنب خدش الشاشة أو إتلافها.

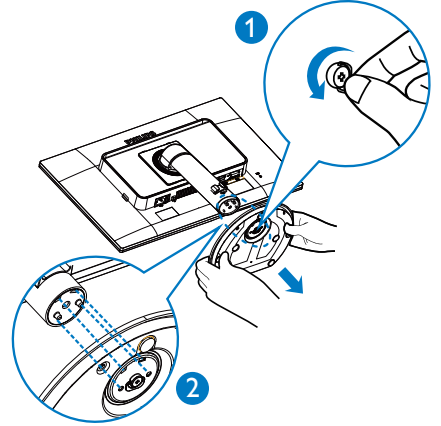


### ملاحظة

تقبل هذه الشاشة واجهة سناد التثبيت VESA متوافق بمقاس ١٠٠ × ١٠٠ مم.



٢- قم بإزالة المسامير من غطاء المفصلة.



٣- بينما تظل ضاغطاً على زر التحرير، قم بإمالة القاعدة واجعلها تنزلق.

## ٣- تحسين جودة الصورة

## SmartImage ١-٣

## ١ ما هو؟

توفر SmartImage إعدادات مسبقة تعمل على تحسين عرض أنواع مختلفة من المحتويات، بالإضافة إلى الضبط الديناميكي للسطوع والتباين واللون والحدة في الوقت الحقيقي. سواء كنت تعمل مع تطبيقات النصوص أو تعرض الصور أو تشاهد الفيديو، توفر لك SmartImage من Philips أعلى أداء محسن لعرض الشاشة.

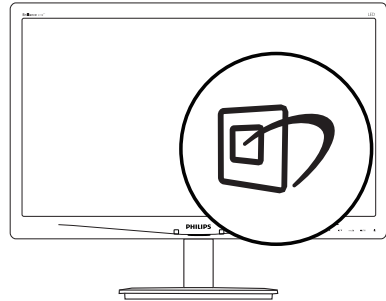
## ٢ لماذا احتاج إليه؟


ترغب في الحصول على شاشة تقدم لك أفضل عرض لجميع أنواع المحتويات المفضلة لديك، ويقوم برنامج SmartImage بضبط درجة السطوع والتباين واللون والحدة بشكل ديناميكي في الوقت الحقيقي لتحسين تجربة العرض على الشاشة الخاصة بك.


## ٣ كيف يعمل البرنامج؟

يعتبر SmartImage من تكنولوجيات Philips الحديثة والحصرية التي تقوم بتحليل المحتوى المعروض على شاشتك. واعتماداً على السيناريو الذي تحدده، يقوم SmartImage بالتحسين الديناميكي لدرجة التباين واللون والتشبع والحدة للصورة من أجل المحتويات المعروضة - كل هذا في الوقت الحقيقي بمجرد الضغط على زر واحد.

## ٤ كيف يتم تمكين SmartImage؟






١- اضغط على  لبدء تشغيل SmartImage على شاشة العرض.

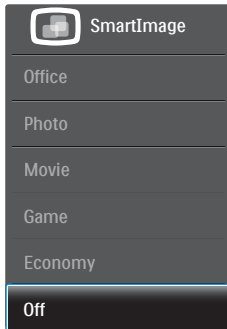
٢- اضغط باستمرار على  للتبديل بين أوضاع Office (مكتب)، Photo (صور)، Movie (أفلام)، Game (لعبة)، Economy (اقتصادي)، Off (إيقاف التشغيل).

٣- ستظل تعليمات SmartImage الموجودة على الشاشة معروضة لمدة ٥ ثوانٍ أو يمكنك أيضاً الضغط على "موافق" (OK) لتأكيد الأمر.

٤- عندما يتم تمكين SmartImage، يتم تعطيل مخطط sRGB بشكل تلقائي. لتتمكن من استخدام sRGB يجب أن تقوم بتعطيل SmartImage باستخدام الزر  الموجود على اللوحة الأمامية من الشاشة الخاصة بك.

باستثناء استخدام المفتاح  للتمرير لأسفل، يمكنك أيضاً الضغط على الأزرار   للاختيار والضغط على "OK" (موافق) لتأكيد التحديد وإغلاق قائمة SmartImage.

توجد ستة أوضاع يمكنك الاختيار من بينها: Office (مكتب)، Photo (صور)، Movie (أفلام)، Game (لعبة)، Economy (اقتصادي)، Off (إيقاف التشغيل).



- **Office (مكتب):** تحسين درجة سطوع النصوص أو تقليلها لزيادة درجة القابلية للقراءة وتقليل إجهاد العين. يعمل هذا الوضع بشكل خاص على تحسين القابلية للقراءة والإنتاجية عند التعامل مع جداول البيانات أو ملفات PDF أو المقالات التي تم مسحها أو أي تطبيقات مكتبية عامة أخرى.
- **Photo (الصور):** يجمع هذا الوضع بين التحسينات الخاصة بتشبع الصور والتباين والحدة الديناميكية لعرض الصور والرسومات الأخرى بوضوح كامل وبالوان حيوية - كل هذا بدون أي ألوان صناعية أو باهتة.
- **Movie (أفلام):** إضاءة مضاعفة وزيادة تشبع للألوان وتباين ديناميكي وحدة شديدة لعرض كل

## ٣-٣ Philips SmartControl Premium

يسمح لك برنامج SmartControl Premium الجديد من Philips بالتحكم في الشاشة من خلال واجهة الرسومات سهلة الاستخدام الموجودة على الشاشة. يمكنك اعتبار عمليات الضبط المعقدة أمراً من الماضي حيث إن هذا البرنامج سهل الاستخدام يقوم بإرشادك لضبط الدقة ومعايرة اللون وضبط الساعة/المراحل وضبط النقطة البيضاء بالنسبة للألوان الأساسية RGB وما إلى ذلك.

ومع تزويده بأحدث تكنولوجيا في الخوارزميات الأساسية للمعالجة والاستجابة السريعة، فإن هذا البرنامج المتوافق مع Windows ٧ والذي يتميز برموزه المتحركة الجذابة جاهز لتحسين تجربتك مع شاشات Philips!

### ١ التركيب

- اتبع الإرشادات وقم بإكمال التركيب.
- يمكنك بدء التشغيل بعد إكمال عملية التركيب.
- إذا كنت ترغب في بدء التشغيل لاحقاً، فيمكنك إما النقر فوق الاختصار الموجود على سطح المكتب أو شريط الأدوات.



### التشغيل الأول - المعالج

- في أول مرة يتم فيها تشغيل SmartControl Premium، سيتم الانتقال بشكل تلقائي إلى المعالج الخاص بالتشغيل لأول مرة.
- سيقيم المعالج بإرشادك خلال عملية ضبط أداء شاشتك خطوة بخطوة.
- يمكنك أيضاً الانتقال إلى قائمة Plug-in (الأدوات الإضافية) لتشغيل المعالج لاحقاً.
- يمكنك ضبط المزيد من الخيارات بدون المعالج من خلال لوحة Standard (قياسي).

التفاصيل الموجودة في المناطق الداكنة من ملفات الفيديو بدون ظهور الألوان بشكل باهت في المناطق الأكثر سطوعاً مما يحافظ على وجود قيم ديناميكية طبيعية للحصول على أفضل عرض للفيديو.

- **Game (العبة):** قم بتشغيل دائرة حافزة للحصول على أفضل وقت استجابة، وتقليل نسبة الحدود الغير متساوية لنقل الكائنات بسرعة على الشاشة، وتحسين معدل التباين للحصول على نمط ساطع ومظلم، يوفر ملف التعريف هذا أفضل تجربة لعب للاعبين.
- **Economy (الاقتصادي):** من خلال هذا العرض، يتم ضبط السطوع والتباين والإضاءة الخلفية بشكل دقيق للحصول على العرض الذي يناسب التطبيقات المكتبية اليومية بالإضافة إلى توفير استهلاك الطاقة.
- **Off (إيقاف التشغيل):** بلا أي تحسينات باستخدام SmartImage.

## ٣-٢ SmartContrast

### ١ ما هو؟

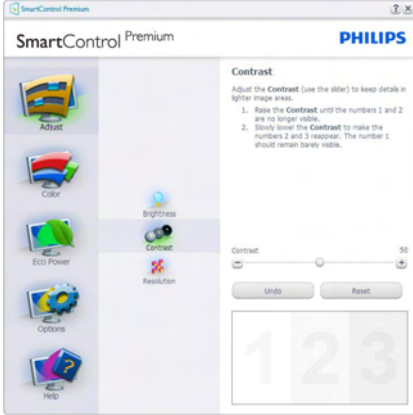
هو تكنولوجيا فريدة تقوم بعمل تحليل ديناميكي للمحتوى المعروف، كما تقوم بالتحسين التلقائي لنسبة تباين الشاشة للحصول على أعلى معدلات الوضوح والتمتع بمشاهدة، بالإضافة إلى زيادة الإضاءة الخلفية للحصول على صور أكثر وضوحاً وسطوعاً أو تقليل الإضاءة الخلفية للحصول على عرض أوضح للصور ذات الخلفيات الداكنة.

### ٢ لماذا أحتاج إليه؟

أنت ترغب في الحصول على أفضل وضوح للرؤية وأعلى مستوى من الراحة أثناء مشاهدة كل نوع من المحتويات. يتحكم SmartContrast بشكل ديناميكي في التباين، كما يقوم بضبط الإضاءة الخلفية للحصول على صور ألعاب وفيديو واضحة وحيوية وساطعة أو لعرض أكثر وضوحاً للنصوص وقابلية أكبر لقراءة الأعمال المكتبية. وعن طريق تخفيض استهلاك شاشتك للطاقة، فإنك توفر تكاليف الطاقة وتطيل من عمر شاشتك.

### ٣ كيف يعمل البرنامج؟

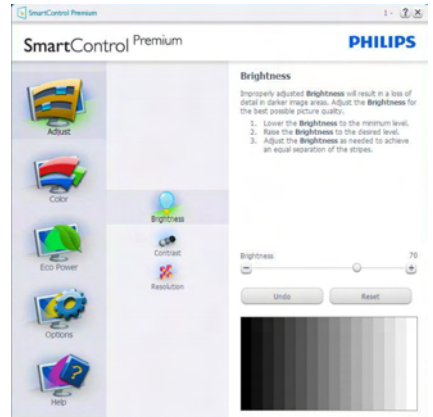
عندما تقوم بتشغيل SmartContrast سيقيم بتحليل المحتوى الذي تعرضه في الوقت الحقيقي وذلك لضبط الألوان والتحكم في كثافة الإضاءة الخلفية. ستقوم هذه الوظيفة بتحسين درجة التباين بشكل ديناميكي للحصول على المزيد من الترفيه عند عرض الفيديو أو تشغيل الألعاب.



## ٢ البدء باللوحة القياسية

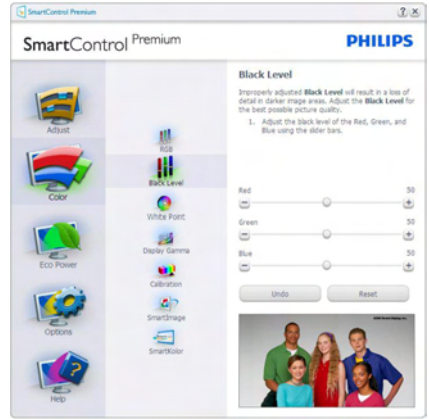
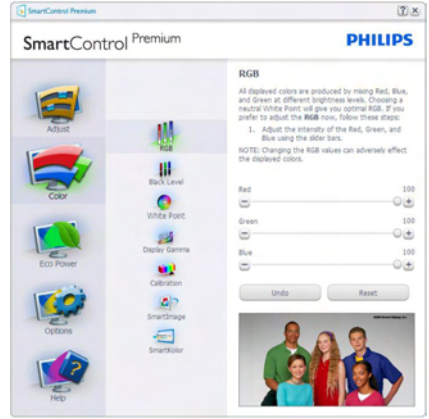
### قائمة Adjust (الضبط)

- تسمح لك القائمة Adjust (ضبط) بضبط Brightness (السطوع) و Contrast (التباين) و Resolution (الدقة).
- يمكنك متابعة الإرشادات والقيام بالضبط.
- Cancel (الغاء) مطالبات المستخدم إذا كنت ترغب في إلغاء عملية التنبيه.



### القائمة Color (الألوان)

- تسمح لك القائمة Color (الألوان) بضبط RGB Black Level و (مستوى الأسود) و White Point (النقطة البيضاء) و Display Gamma و (المعايرة) و Calibration و SmartImage و SmartKolor.
- يمكنك متابعة الإرشادات والقيام بالضبط.
- راجع الجدول الموجود أدناه لمعرفة بنود القائمة الفرعية للإدخال الخاص بك.
- مثل Color Calibration (لمعايرة اللون).

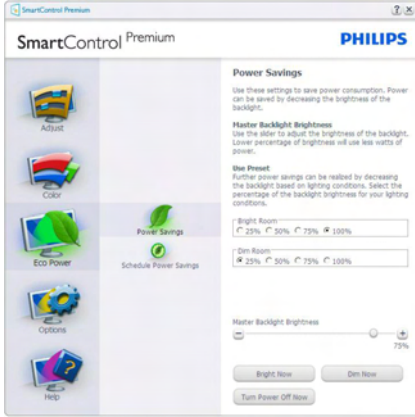


- ١- تعمل "Show Me" (الإظهار لي) على بدء تشغيل العرض التجريبي لمعايرة الألوان.
- ٢- Start (بدء التشغيل) - بدء تسلسل معايرة الألوان المكون من ٦ خطوات.
- ٣- Quick View (العرض السريع) يؤدي إلى تحميل الصور قبل المعايرة وبعدها.
- ٤- للرجوع إلى اللوحة الرئيسية Color (الألوان) الرئيسية، انقر فوق الزر **Cancel** (إلغاء).
- ٥- Enable color calibration (تمكين معايرة الألوان) - يتم تشغيلها بشكل تلقائي. في حالة عدم تحديدها، لا يتم السماح بتنفيذ معايرة الألوان، ويتم تعطيل زر بدء التشغيل والعرض السريع.
- ٦- لا بد من تواجد معلومات براءة الاختراع في شاشة المعايرة.



## القائمة Eco Power (توفير الطاقة)

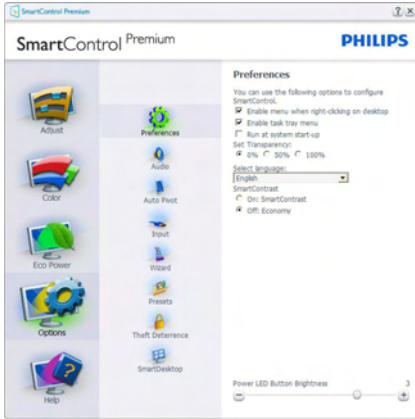
## الشاشة الأولى لمعايرة الألوان



- يتم تعطيل الزر Previous (السابق) إلى أن يتم ظهور شاشة الألوان الثانية.
- يؤدي الزر Next (التالي) إلى الانتقال إلى الهدف اللاحق (أهداف).
- في النهاية انتقل إلى Files (ملفات) < جزء Presets (الإعدادات المسبقة).
- يؤدي الزر Cancel (إلغاء) إلى إغلاق واجهة المستخدم والرجوع إلى صفحة Plug-in (الأدوات) الإضافية).

## القائمة Options (خيارات)

**Options>Preferences** (الخيارات<التفضيلات) - لا يتم التنشيط إلا عند تحديد Preferences (التفضيلات) من القائمة المنسدلة Options (الخيارات). بالنسبة لشاشة العرض التي لا تدعم DDC/CI، يتم توفير علامتي التبويب Help (التعليمات) و Options (الخيارات) فقط.

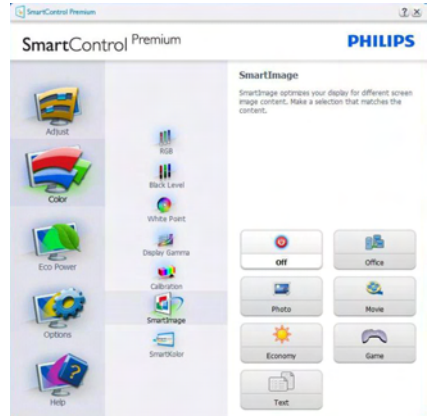


- عرض الإعدادات المفضلة الحالية.
- يؤدي تحديد المربع إلى تمكين هذه الميزة. خانة الاختيار قابلة للتبديل.

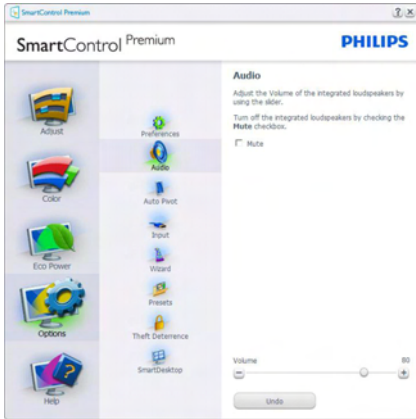
## Smartimage (الصورة الذكية)

تسمح للمستخدمين بتغيير الإعداد للحصول على إعداد عرض أفضل اعتمادًا على المحتوى.

عند اختيار وضع Entertainment (الترفيه)، يتم تمكين كل من SmartResponse و SmartContrast.







### Option>Audio Pivot (خيارات) <تدوير الصورة المعروضة تلقائياً



**Options>Input (الخيارات) <إدخال) - لا يتم التنشيط**  
 إلا عند تحديد Input (إدخال) من القائمة المنسدلة Options (الخيارات). بالنسبة لشاشة العرض التي لا تدعم DDC/CI، يتم توفير علامتي التبويب Help (التعليمات) و Options (الخيارات) فقط. لا تتوفر باقي علامات تبويب SmartControl Premium الأخرى.

• يتم تحديد قائمة Enable Context Menu (تمكين السياق) الموجودة على سطح المكتب (على وضع التشغيل) بشكل افتراضي. تعرض قائمة Context Menu (تمكين السياق) التحديدات الخاصة ببرنامج SmartControl Premium لـ Select Preset (تحديد إعداد مسبق) و Tune Display (ضبط الشاشة) وذلك عند النقر بزر الماوس الأيمن فوق قائمة السياق الموجودة على سطح المكتب. يؤدي التعطيل إلى إزالة SmartControl Premium من قائمة السياق عند النقر فوقها بزر الماوس الأيمن.

• يظهر الرمز Enable Task Tray (تمكين أدوات المهام) بشكل افتراضي. تُظهر القائمة "تمكين السياق" قائمة المهام الخاصة بـ SmartControl Premium. يؤدي النقر بزر الماوس الأيمن فوق رمز أدوات المهام إلى عرض خيارات القائمة الخاصة بـ "Help (بالتعليمات)" و "Technical Support (الدعم الفني)". Check for Update (حدد الخيار ترقية) و About (حول) و Exit (خروج). عند تعطيل قائمة Enable task tray (تمكين قائمة المهام)، يعرض رمز صينية المهام فقط Exit (إنهاء).

• يتم تحديد تشغيل لـ Run at Startup (بدء التشغيل) بشكل افتراضي. عند التعطيل، لن يتم بدء تشغيل برنامج SmartControl Premium عند بدء التشغيل ولن يتواجد في أدوات المهام. وستكون الطريقة الوحيدة لبدء تشغيل SmartControl Premium هي إما باستخدام الاختصار الموجود على سطح المكتب أو من ملفات البرامج. لن يتم تحميل أي إعداد مسبق يتعلق بالتشغيل عند بدء الكمبيوتر في حالة عدم تحديد هذا المربع (معطل).

• تمكين وضع الشفافية Windows 7 و Vista و XP). الإعداد الافتراضي هو 0٪ غير شفاف.

**Options>Audio (الخيارات) <الصوت) - لا يتم التنشيط**  
 إلا عند تحديد Volume (مستوى الصوت) من القائمة المنسدلة Options (الخيارات).

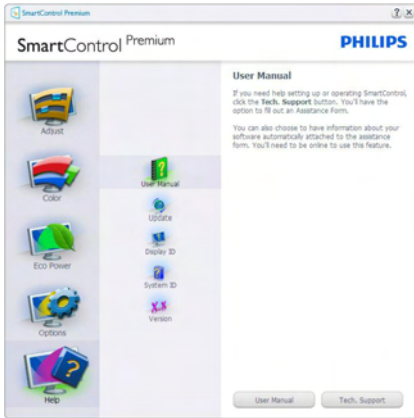
بالنسبة لشاشة العرض التي لا تدعم DDC/CI، يتم توفير علامتي التبويب Help (التعليمات) و Options (الخيارات) فقط.

- يتم ضبط الحد الأدنى للدقائق على ٥ دقائق. يتم ضبط الشرائح على ٥ بشكل افتراضي.
- لا يتطلب الانتقال إلى وضع Theft Deterrence (منع السرقة) إرفاق شاشة العرض بمضيف مختلف.
- بعد إنشاء رقم PIN، سيشير جزء Theft Deterrence (منع السرقة) إلى تمكين خاصية "Theft Deterrence Enabled (منع السرقة)" ويوفر زر PIN Options (خيارات PIN):
- يتم عرض "Theft Deterrence Enabled" (تم تمكين منع السرقة)".
- يؤدي تعطيل وضع Theft Deterrence (منع السرقة) إلى فتح شاشة جزئية على الصفحة التالية.
- يتوفر الزر PIN Options (خيارات PIN) فقط بعد قيام المستخدم بإنشاء رقم PIN، يفتح هذا الزر موقع ويب مؤمن باستخدام رقم PIN.

### القائمة Help (تعليمات)

#### User Manual > Help (التعليمات < دليل المستخدم)

- لا يتم التنشيط إلا عند تحديد User Manual (دليل المستخدم) من القائمة المنسدلة Help (التعليمات). بالنسبة لشاشة العرض التي لا تدعم DDC/CI، يتم توفير علامتي التبويب Help (التعليمات) و Options (الخيارات) فقط.



- لتمكين Theft Deterrence (الحماية من السرقة)، انقر فوق الزر **On (تشغيل)** لتظهر لكل الشاشة التالية:
- يستطيع المستخدم إدخال رقم PIN (رقم التعريف الشخصي) يتألف من ٤ إلى ٩ أرقام فقط.
- بعد إدخال رقم PIN، ينتقل زر Accept (قبول) بالمستخدم إلى مربع الحوار المنبثق على الصفحة التالية.



- عرض لوحة الإرشادات Source (المصدر) وإعادة مصدر الإدخال الحالي.
- على شاشات العرض ذات الإدخال الفردي، لن تكون هذه اللوحة مرئية.

#### Theft Deterrence > Options (خيارات < منع السرقة)

- سيتم تنشيط جزء Theft Deterrence (منع السرقة) فقط عند تحديد الوضع Theft Deterrence (منع السرقة) من القائمة Plug-in (أدوات إضافية) المنسدلة.



- لا يتم التنشيط

## تمكين قائمة أدوات المهام

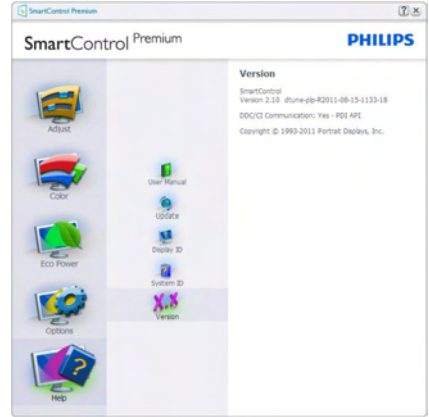
يُمكن عرض قائمة أدوات المهام عن طريق النقر بزر الماوس الأيمن فوق رمز SmartControl Premium من أدوات المهام. يؤدي النقر بزر الماوس الأيسر إلى بدء تشغيل التطبيق.



تُوجد خمسة إدخالات لأدوات المهام:

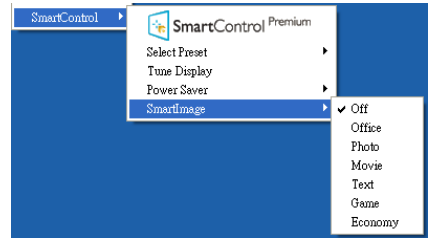
- **Help (التعليمات)** - الوصول إلى ملف "دليل المستخدم": افتح ملف دليل المستخدم باستخدام نافذة المتصفح الافتراضية.
- **Technical Support (الدعم الفني)** - يعرض صفحة الدعم الفني.
- **Check for Update (التحقق من وجود تحديثات)** - ينتقل بالمستخدم إلى وجهة PDI وفحص إصدار المستخدم في مقابل أحدث إصدار متوفر.
- **About (حول)** - تتيح عرض المعلومات المرجعية التفصيلية: إصدار المنتج ومعلومات الإصدار واسم المنتج.
- **Exit (الإنهاء)** - إغلاق SmartControl Premium.

لتشغيل SmartControl Premium مرة أخرى، يمكنك إما تحديد SmartControl Premium من قائمة Program (البرامج)، أو النقر نقرًا مزدوجًا فوق رمز الكمبيوتر الموجود على سطح المكتب أو إعادة تشغيل النظام.



## Context Sensitive menu (القائمة حساسية السياق)

يتم تمكين Context Sensitive menu (القائمة حساسية السياق) بشكل افتراضي. في حالة تحديد Enable Context Menu (تمكين قائمة السياق) في لوحة Options > Preferences (الخيارات > التفضيلات)، ستكون القائمة مرئية.



توجد أربعة إدخالات لـ Context Menu (قائمة السياق):

- عند تحديد **SmartControl Premium** - سيتم عرض خيار **About** (حول) الشاشة.
- يُقدم خيار **Select Preset (تحديد إعدادات مسبقة)** - قائمة متدرجة للإعدادات المسبقة المحفوظة والجاهزة للاستخدام الفوري. تُوضع علامة التحديد الإعداد المسبق المحدد حاليًا. يمكن أيضًا استدعاء الخيار **Factory Preset** (الضبط المسبق للمصنع) من القائمة المنسدلة.
- **Tune Display (ضبط الشاشة)** - فتح لوحة تحكم SmartControl Premium.
- **SmartImage** - التحقق من الإعدادات الحالية: Off (إيقاف) و Office (مكتب) و Photo (صور) و Movie (أفلام) و Game (ألعاب) و Economy (اقتصادي).

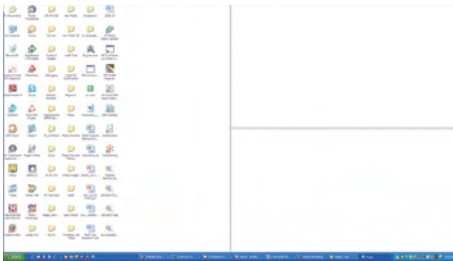
## ٤.٣ دليل SmartDesktop (سطح المكتب الذكي)

### ١ SmartDesktop (سطح المكتب الذكي)

يشتمل برنامج SmartControl Premium على SmartDesktop. قم بتثبيت SmartControl Premium وحدد SmartDesktop من الخيارات.



- سيتيح تحديد مربع الاختيار "المحاذاة إلى التجزئة" تمكين ميزة المحاذاة التلقائية للإطار عند سحبها إلى الجزء المراد.
- حدد الجزء المراد بالنقر فوق الرمز المخصص له. سيتم تطبيق وضع التجزئة على سطح المكتب وسيتم تمييز الرمز الخاص بالوضع المحدد.
- يوفر الضغط على زر Identify (تحديد) طريقة سريعة لعرض المخطط الشبكي.



### تعطيل قائمة أدوات المهام

عندما يتم تعطيل أدوات المهام في مجلد التفضيلات، لا يُتاح إلا الخيار Exit (خروج). لإزالة SmartControl Premium بالكامل من أدوات المهام، قم بتعطيل الخيار Run at Startup (العمل عند بدء التشغيل) في Options > Preferences (الخيارات > التفضيلات).

### ملاحظة

يتم توفير كل الرسومات الواردة في هذا القسم كمرجع لك فقط. ربما يتم تغيير إصدار برنامج SmartControl دون إخطار. يرجى التفضل دائماً بزيارة موقع Portrait الرسمي [www.portrait.com/dtune/phi/enu/index](http://www.portrait.com/dtune/phi/enu/index) لتنزيل أحدث إصدار من برنامج SmartControl.

## ٢ سحب وإسقاط الإطارات

بمجرد تهيئة الأجزاء واختيار وضع المحاذاة إلى التجزئة، يمكن سحب أية إطار إلى الحيز المراد وسيتم محاذاته بطريقة تلقائية. عندما يكون كلا من الإطار ومؤشر الماوس داخل حيز واحد، سيتم تمييز هذا الحيز.

## ⊖ ملاحظة

إذا كانت حدود الحيز غير واضحة عند سحب الإطار، يتم تعطيل ميزة "عرض محتويات الإطارات أثناء السحب". للتمكين:

١. في Control Panel (لوحة التحكم)، انقر فوق System (النظام).

٢. انقر فوق إعدادات النظام المتقدمة (لنظام التشغيل Vista ونظام التشغيل Win7، والتي تقع على الشريط الجانبي الأيسر).

٣. في قسم Performance (الأداء)، انقر فوق Settings (إعدادات).

٤. في المربع المخصص، حدد "عرض محتويات الإطارات أثناء السحب"، وانقر فوق OK (موافق).

مسار آخر بديل :

نظام التشغيل Vista:

Control Panel (لوحة التحكم) < Personalization (تخصيص) < Window Color and Appearance (لون ومظهر الإطار) < Open Classic appearance properties for more color options (فتح خصائص المظهر التقليدي لمزيد من خيارات الألوان) < انقر فوق الزر "Effects" (تأثيرات) < حدد "عرض محتويات الإطارات أثناء السحب".

نظام التشغيل XP:

Display Properties (خصائص الشاشة) < Appearance (مظهر) < Effects (تأثيرات) < ... < حدد "عرض محتويات الإطارات أثناء السحب".

نظام التشغيل Win 7:

لا يتوفر مسار آخر بديل.

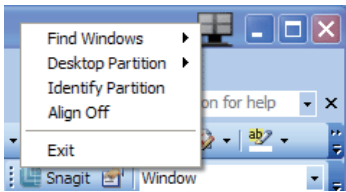
## ٣ خيارات شريط العناوين

يمكن الوصول إلى تجزئة سطح المكتب من شريط العنوان الخاص بالإطار النشط. وهذا يوفر طريقة سريعة وسهلة لإدارة سطح المكتب بالإضافة إلى إرسال أي إطار إلى أي جزء بدون الاضطرار لإجراء السحب والإسقاط. حرك المؤشر إلى شريط عنوان الإطار النشط للوصول إلى القائمة المنسدلة.

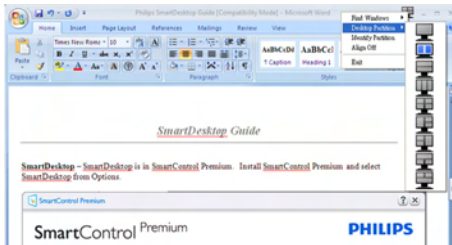


## ٤ انقر بزر الماوس الأيمن فوق القائمة

انقر بزر الماوس الأيمن فوق رمز Desktop Partition (تجزئة سطح المكتب) لعرض القائمة المنسدلة.



- **Find Windows (بحث عن إطارات) – في** بعض الحالات، قد يقوم المستخدم بإرسال العديد من الإطارات إلى نفس الجزء. سيعرض خيار Find Windows (البحث عن إطار) كل الإطارات المفتوحة ويحرك الإطار المحدد إلى المقدمة.
- **Desktop Partition (تجزئة سطح المكتب) –** يعرض خيار "تجزئة سطح المكتب" التجزئة المحددة حاليًا ويتيح للمستخدم سرعة التنقل إلى أي من خيارات التجزئة المبينة ضمن القائمة المنسدلة.



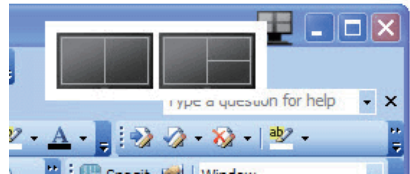
## ملاحظة

إذا تم ربط أكثر من شاشة عرض واحدة ببعضها، يمكن للمستخدم تحديد شاشة العرض المستهدفة لتغيير التجزئة بها. يُمثل الرمز المميز التجزئة النشطة حالياً.

- يتيح خيار **Identify Partition (تحديد التجزئة)** – عرض المخطط الشبكي على سطح المكتب للتجزئة الحالي.
- **Align On/Align Off (تشغيل المحاذاة/ إيقاف المحاذاة)** – تمكين/تعطيل خاصية المحاذاة التلقائية للسحب والإسقاط.
- خيار **Exit (خروج)** – يقوم بإغلاق تجزئة سطح المكتب وضبط شاشة العرض. لإعادة التهيئة، قم بتشغيل خيار ضبط شاشة العرض من قائمة البدء أو رمز الاختصار الموجود على سطح المكتب.

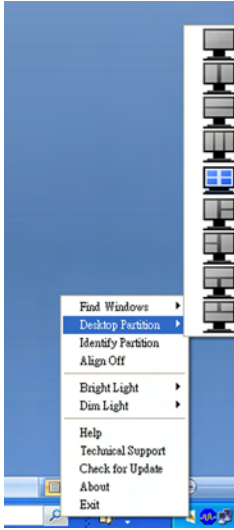
## ٥ انقر بزر الماوس الأيسر على القائمة

انقر بزر الماوس الأيسر على رمز "تجزئة سطح المكتب" لسرعة إرسال الإطار النشط إلى أي جزء بدون الاضطرار إلى إجراء السحب والإسقاط. سيؤدي تحرير الماوس إلى إرسال الإطار إلى التجزئة المميزة.



## ٦ انقر بزر الماوس الأيمن فوق أدوات المهام

كما تشتمل أدوات المهام على معظم الخصائص المدعومة في شريط العناوين (باستثناء خاصية إرسال إطار تلقائي إلى أي جزء).



• **Find Windows (بحث عن إطارات)** – في بعض الحالات، قد يقوم المستخدم بإرسال العديد من الإطارات إلى نفس الجزء. سيعرض خيار Find Windows (البحث عن إطار) كل الإطارات المفتوحة ويحرك الإطار المحدد إلى المقدمة.

• **Desktop Partition (تجزئة سطح المكتب)** – يعرض خيار "تجزئة سطح المكتب" التجزئة المحددة حالياً ويتيح للمستخدم سرعة التنقل إلى أي من خيارات التجزئة المبينة ضمن القائمة المنسدلة.

• يتيح خيار **Identify Partition (تحديد التجزئة)** – عرض المخطط الشبكي على سطح المكتب للتجزئة الحالي.

• **Align On/Align Off (تشغيل المحاذاة/إيقاف المحاذاة)** – تمكين/تعطيل خاصية المحاذاة التلقائية للسحب والإسقاط.

الاسم	الوصف	الصورة
Full Desktop (سطح مكتب كامل)	تطبيق كل الإعدادات على سطح المكتب بالكامل.	
Vertical (رأسي)	تقييم مستوى دقة الشاشة وتقسيم الشاشة إلى منطقتين رأسيين بأحجام متساوية. بالنسبة لزاوية المشاهدة ٢٧٠/٩٠، حافظ على التهيئة الرأسية.	
Horizontal (أفقي)	تقييم مستوى دقة الشاشة وتقسيم الشاشة إلى منطقتين أفقيتين بأحجام متساوية. بالنسبة لزاوية المشاهدة ٢٧٠/٩٠، حافظ على التهيئة الأفقية.	
Vertical Triple (تجزئة ثلاثية في اتجاه رأسي)	تقييم مستوى دقة الشاشة وتقسيم الشاشة إلى ثلاث مناطق رأسية بأحجام متساوية. بالنسبة للجزء ذي زاوية مشاهدة ٩٠، يقسم إلى ١ جزء علوي أفقي، ٢ جزء أوسط أفقي، ٣ جزء سفلي أفقي. بالنسبة للجزء ذي زاوية مشاهدة ٢٧٠، يقسم إلى ٣ جزء علوي أفقي، ٢ جزء أوسط أفقي، ١ جزء سفلي أفقي.	
Vertical Split Left (تجزئة رأسية ذات انقسام جهة اليمين)	تقييم مستوى دقة الشاشة وتقسيم الشاشة إلى منطقتين رأسيين، الجانب الأيسر وهو منطقة منفردة، ويتم تقسيم الجانب الأيمن إلى منطقتين بأحجام متساوية. بالنسبة للجزء ذي زاوية مشاهدة ٩٠ يقسم إلى ١ جزء علوي و ٢ و ٣ جزء سفلي. بالنسبة للجزء ذي زاوية مشاهدة ٢٧٠ يقسم إلى ١ جزء سفلي و ٢ و ٣ جزء علوي.	
Vertical Split Right (تجزئة رأسية ذات انقسام جهة اليسار)	يقيم دقة الشاشة ويقسم الشاشة إلى منطقتين رأسيين، جانب اليد اليمنى وهي منطقة منفردة، وجانب اليد اليسرى منقسم إلى منطقتين متساويتين في الحجم. بالنسبة للجزء ذي زاوية مشاهدة ٩٠ يقسم إلى ١ و ٢ جزء علوي و ٣ جزء سفلي. بالنسبة للجزء ذي زاوية مشاهدة ٢٧٠ يقسم إلى ٣ جزء علوي و ١ جزء سفلي.	

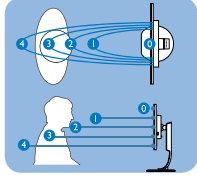
الاسم	الوصف	الصورة
Horizontal Split Top (تجزئة أفقية ذات انقسام علوي)	<p>تقييم مستوى دقة الشاشة وتقسيم الشاشة إلى منطقتين أفقيتين بأحجام متساوية، المنطقة العلوية وهي منطقة منفردة، والمنطقة السفلية ويتم تقسيمها إلى منطقتين بأحجام متساوية.</p> <p>بالنسبة للجزء ذي زاوية مشاهدة ٩٠ يقسم إلى ١ جزء رأسي على الجانب الأيمن و ٢ و ٣ جزء رأسي على الجانب الأيسر.</p> <p>بالنسبة للجزء ذي زاوية مشاهدة ٢٧٠ يقسم إلى ١ جزء رأسي على الجانب الأيسر و ٢ و ٣ جزء رأسي على الجانب الأيمن.</p>	
Horizontal Split Bottom (تجزئة أفقية ذات انقسام سفلي)	<p>تقييم مستوى دقة الشاشة وتقسيم الشاشة إلى منطقتين أفقيتين متساويتين في الحجم، المنطقة السفلية وهي منطقة منفردة، والمنطقة العلوية ويتم تقسيمها إلى منطقتين متساويتين في الحجم.</p> <p>بالنسبة للجزء ذي زاوية مشاهدة ٩٠ يقسم إلى ١ و ٢ جزء رأسي على الجانب الأيمن و ٣ جزء رأسي على الجانب الأيسر .</p> <p>بالنسبة للجزء ذي زاوية مشاهدة ٢٧٠ يقسم إلى ١ و ٢ جزء رأسي على الجانب الأيسر و ٣ جزء رأسي على الجانب الأيمن .</p>	
Even Split (تجزئة متساوية)	<p>تقييم مستوى دقة الشاشة وتقسيم الشاشة إلى أربع مناطق بأحجام متساوية.</p>	



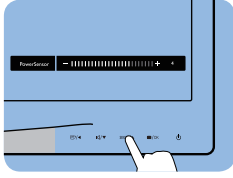
الشاشة، قم بمضاعفة قوة الإشارة عند ارتداء ملابس سمراء أو داكنة.

- يمكنك الرجوع إلى الوضع الافتراضي في أي وقت (الإعداد ٣)

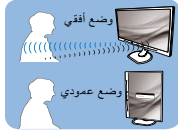
### مسافة جهاز الاستشعار



### مفتاح اختصار



### وضع أفقي/رأسي



الرسومات الواردة أعلاه مخصصة للاستخدام كمرجع فقط

### ٣ طريقة ضبط الإعدادات

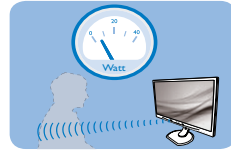
إذا كانت تقنية PowerSensor لا تعمل بشكل صحيح داخل أو خارج النطاق الافتراضي، فيما يلي طريقة ضبط الاكتشاف.

- اضغط مفتاح اختصار PowerSensor.
- سوف تجد الوضع الافتراضي '٣' على شريط الضبط.
- اضبط إشارة الاكتشاف الخاصة بتقنية PowerSensor على الإعداد ٤ ثم اضغط OK (موافق).
- اختبر الإعداد الجديد لمعرفة ما إذا كانت تقنية PowerSensor تنجح في اكتشافك في مكانك الحالي.
- صممت وظيفة PowerSensor للعمل في وضع Landscape (عرضي) فقط. فقط بعد تشغيل PowerSensor، سوف يتم إيقاف تشغيله تلقائيًا في حالة استخدام الشاشة في وضع Portrait (طولي).
- (٩٠ درجة/ وضع رأسي)؛ وسوف يتم تشغيله تلقائيًا إذا تمت إعادة الشاشة إلى الوضع Landscape (عرضي) الافتراضي.

## ٤- Power Sensor™ (جهاز استشعار الطاقة)

### ١ كيف يعمل البرنامج؟

- تعمل تقنية PowerSensor من خلال مبدأ إرسال واستقبال إشارات «أشعة تحت حمراء» غير ضارة لاكتشاف وجود المستخدم.
- وعندما يكون المستخدم موجودًا أمام الشاشة، تعمل الشاشة بشكل عادي، حسب الإعدادات المحددة مسبقًا التي قام المستخدم بضبطها، مثل السطوع والتباين واللون وغيره.
- على فرض ضبط الشاشة على سطوع بنسبة ١٠٠٪ على سبيل المثال، فعندما يغادر المستخدم مقعده ويكون غير موجود أمام الشاشة، تقوم الشاشة تلقائيًا بتقليل استهلاك الطاقة حتى ٨٠٪ المستخدم موجود في الأمام المستخدم غير موجود



استهلاك الطاقة الموضح أعلاه لأغراض مرجعية فقط

### ٢ الإعداد

#### الإعدادات الافتراضية

في حالة استخدام الإعداد الافتراضي (الإعداد ٣)، فإن تقنية PowerSensor مصممة لاكتشاف وجود المستخدم الواقع ضمن نطاق ٣٠ و ١٠٠ سم (١٢ و ٤٠ بوصة) من الشاشة وضمن زاوية خمس درجات يسار أو يمين الشاشة.

#### الإعدادات المخصصة

- إذا كنت تفضل التواجد خارج المحيط المحدد أعلاه، اختر إشارة بقوة أعلى للحصول على فعالية مثالية في الاكتشاف: فكلما زاد الإعداد، أصبحت إشارة الاكتشاف قوية للحصول على أعلى فعالية لتقنية PowerSensor والاكتشاف الصحيح، يجب أن تكون موجودًا أمام الشاشة مباشرة.
- إذا اخترت أن تجلس على مسافة أبعد من ١٠٠ سم أو ٤٠ بوصة من الشاشة، استخدم أقصى إشارة اكتشاف للمسافات التي تزيد عن ١٢٠ سم أو ٤٧ بوصة. (الإعداد ٤)
- نظرًا لأن بعض الملابس داكنة اللون تميل إلى امتصاص إشارات الأشعة تحت الحمراء حتى عندما يكون المستخدم على بعد ١٠٠ سم أو ٤٠ بوصة من

### ملاحظة

سوف يظل وضع PowerSensor الذي تم تحديده يدويًا قيد التشغيل ما لم وحتى تتم إعادة ضبطه أو حتى استدعاء الوضع الافتراضي. إذا وجدت أن تقنية PowerSensor شديدة الحساسية للحركة القريبة لسبب ما، برجاء الضبط على قوة إشارة أقل.

## ٥- المواصفات الفنية

الصورة/العرض	
LCD	نوع لوحة الشاشة
مصباح الإضاءة	الإضاءة الخلفية
عرض ٢٣ بوصة (٥٨,٤ سم)	حجم اللوحة
٩:١٦	النسبة الباعية
٠,٢٦٥ x ٠,٢٦٥ ملم	عرض البكسل
٢٥٠ كانديلا/م <sup>٢</sup>	السطوع
١:٢٠,٠٠٠,٠٠٠	SmartContrast
١:١٠٠٠	معدل التباين (النموذجي)
٥ ثواني	وقت الاستجابة (النموذجي)
١٩٢٠ x ١٠٨٠ عند ٦٠ هرتز	الحد الأقصى للدقة
١٧٠° (أفقي) / ١٦٠° (رأسي) عند C/R < ١٠	زاوية العرض
١٦,٧ مليون	ألوان العرض
٥٦ هرتز - ٧٥ هرتز	معدل التجديد الرأسي
٦٤ كيلو هرتز - ٨٣ كيلو هرتز	التردد الأفقي
نعم	sRGB
الاتصال	
DVI (رقمي)، VGA (تناظري)، منفذ DisplayPort (اختياري)	إشارة الإدخال
USB2.0x2	USB
مزمنة منفصلة، مزمنة عند وجود اللون الأخضر	إشارة الإدخال
دخل صوت جهاز الكمبيوتر، خرج سماعة الرأس	دخل/خرج صوت
الملاءمة	
١,٥ وات	سماعة مدمجة
⏻ / ⏪ / ⏩ / ⏹ / ⏸ / ⏺ / ⏻ / ⏪ / ⏩ / ⏹ / ⏸ / ⏺	الملاءمة للمستخدم
الإنجليزية والفرنسية والألمانية والأسبانية والإيطالية والروسية الصينية المبسطة، البرتغالية	لغات البيانات المعروضة على الشاشة (OSD)
أداة تثبيت VESA (١٠٠x١٠٠ ملم)، قفل Kensington	ميزات الملاءمة الأخرى
Linux ،Mac OSX ،Windows 7/Vista/XP ،sRGB ،DDC/CI	توافق التوصيل والتشغيل
الحامل	
٢٠+ / ٥٠-	الميل
٦٥+ / ٦٥-	الدوران حول المحور
١١٠ ملم	ضبط الارتفاع
الطاقة	
٢٦,٢ وات (نموذجي)، ٣٦,٩ وات (بحد أقصى)	وضع التشغيل
١٥,٣ وات (نموذجي).	وضع التشغيل (الوضع الاقتصادي ECO)
الجهد الكهربائي لإدخال التيار المتردد عند ١١٥VAC، ٦٠ هرتز	استهلاك الطاقة (طريقة اختبار EnergyStar 5.0)
الجهد الكهربائي لإدخال التيار المتردد عند ١٠٠VAC، ٥٠ هرتز	التشغيل العادي
٢١,١ وات (النموذجي)	وضع السكون (الاستعداد)
٢١,٣ وات (النموذجي)	إيقاف التشغيل
٠,٣ وات (عادي)	
٠ وات (عادي)	

الجهد الكهربائي لإدخال التيار المتردد عند 230VAC، ٥٠ هرتز	الجهد الكهربائي لإدخال التيار المتردد عند 115VAC، ٦٠ هرتز	الجهد الكهربائي لإدخال التيار المتردد عند 100VAC، ٥٠ هرتز	الانبعاث الحراري*
٨١,٥٧ وحدة حرارية /الساعة	٨٢,٢٥ وحدة حرارية /الساعة	٨٢,٥٩ وحدة حرارية /الساعة	التشغيل العادي
١,٠٢٣ وحدة حرارية /الساعة	١,٠٢٣ وحدة حرارية /الساعة	١,٠٢٣ وحدة حرارية /الساعة	وضع السكون (الاستعداد)
٠ وحدة حرارية /الساعة	٠ وحدة حرارية /الساعة	٠ وحدة حرارية /الساعة	إيقاف التشغيل
وضع التشغيل: أبيض، وضع الاستعداد/السكون: أبيض (وميض)			مؤشر مصباح التشغيل
مدمج، ١٠٠-٢٤٠ فولت تيار متردد، ٥٠-٦٠ هرتز			مصدر الطاقة

الأبعاد	
المنتج بالحامل (العرض × الارتفاع × البعد)	٥٧٤,٤ × ٥٠٧,٣ × ٢٢٧,٣ مم
المنتج بدون الحامل (العرض × الارتفاع × البعد)	٥٤٧,٤ × ٣٤٢,٨ × ٦٠,١ ملم
الوزن	
المنتج بالحامل	٤,٩ كجم
المنتج بدون الحامل	٣,١ كجم
المنتج مع التغليف	٧,٠ كجم

ظروف التشغيل	
نطاق درجات الحرارة (التشغيل)	٠° إلى ٤٠°
نطاق درجة الحرارة (بدون تشغيل)	من -٢٠ درجة مئوية إلى ٦٠ درجة مئوية
الرطوبة النسبية	٢٠٪ إلى ٨٠٪
MTBF (المدة المتوسطة للتشغيل بدون وقوع عطب)	٣٠,٠٠٠ ساعة

الظروف البيئية	
ROHS (تقييد المواد الخطرة)	نعم
EPEAT تصنيف	Gold (www.epeat.net)
التغليف	١٠٠٪ قابل لإعادة التدوير
المواد الخاصة	مبيت خالٍ تمامًا من بولي فينيل الكلوريد (PVC) ومثبطات اللهب البرومية (BFR)
EnergyStar	نعم

التوافق والمعايير	
الموافقات التنظيمية	علامة CE، FCC الفئة B، SEMKO، UL/cUL، BSMI، GOST، TUV-ERGO، TUV-GS، TCO Certified Edge
الحاوية	
اللون	أسود/فضي
التشطيب	تركيب

### ملاحظة

١. يكون Silver و EPEAT Gold صالحًا فقط عندما تقوم Philips بتسجيل المنتج. يرجى زيارة الموقع [www.epeat.net](http://www.epeat.net) لمعرفة حالة التسجيل في بلدك.
٢. تخضع هذه البيانات للتغير دون إشعار مسبق. انتقل إلى [www.philips.com/support](http://www.philips.com/support) لتنزيل أحدث إصدار من الكتيب.

## ١-٥ الدقة وأوضاع الإعداد المسبق

## ١ أقصى دقة

١٩٢٠ × ١٠٨٠ عند ٦٠ هرتز (إدخال تناظري)  
١٩٢٠ × ١٠٨٠ عند ٦٠ هرتز (إدخال رقمي)

## ٢ الدقة الموصى بها

١٩٢٠ × ١٠٨٠ عند ٦٠ هرتز (إدخال رقمي)

التردد الرأسي (هرتز)	الدقة	التردد الأفقي (كيلو هرتز)
٧٠,٠٩	٤٠٠ × ٧٢٠	٣١,٤٧
٥٩,٩٤	٤٨٠ × ٦٤٠	٣١,٤٧
٦٦,٦٧	٤٨٠ × ٦٤٠	٣٥,٠٠
٧٢,٨١	٤٨٠ × ٦٤٠	٣٧,٨٦
٧٥,٠٠	٤٨٠ × ٦٤٠	٣٧,٥٠
٦٠,٣٢	٦٠٠ × ٨٠٠	٣٧,٨٨
٧٥,٠٠	٦٠٠ × ٨٠٠	٤٦,٨٨
٦٠,٠٠	٧٦٨ × ١٠٢٤	٤٨,٣٦
٧٥,٠٣	٧٦٨ × ١٠٢٤	٦٠,٠٢
٥٩,٨٦	٧٢٠ × ١٢٨٠	٤٤,٧
٦٠,٠٢	١٠٢٤ × ١٢٨٠	٦٣,٨٩
٧٥,٠٣	١٠٢٤ × ١٢٨٠	٧٩,٩٨
٥٩,٨٩	٩٠٠ × ١٤٤٠	٥٥,٩٤
٧٤,٩٨	٩٠٠ × ١٤٤٠	٧٠,٦٤
٥٩,٩٥	١٠٥٠ × ١٦٨٠	٦٥,٢٩
٦٠,٠٠	١٠٨٠ × ١٩٢٠	٦٧,٥٠

## ⊖ ملاحظة

يرجى ملاحظة أن شاشتك تعمل بشكل أفضل في دقة العرض الأصلية ١٠٨٠ × ١٩٢٠ في ٦٠ هرتز. وللحصول على أفضل جودة عرض، يرجى اتباع توصيات دقة العرض هذه.

## ٦- إدارة الطاقة

إذا كان لديك بطاقة عرض أو برنامج مثبت على الكمبيوتر الخاص بك متوافق مع VESA DPM، فعندئذٍ تستطيع الشاشة تلقائيًا تقليل استهلاكها للطاقة عندما لا تكون قيد الاستخدام. في حالة اكتشاف إدخال بواسطة لوحة المفاتيح أو الماوس أو أي جهاز إدخال آخر، سيتم "تنشيط" الشاشة بشكل تلقائي. يوضح الجدول التالي استهلاك الطاقة والإشارات الخاصة بميزة التوفير التلقائي للطاقة:

تعريف إدارة الطاقة				
لون الإضاءة	الطاقة المستخدمة	المزامنة الرأسية	المزامنة الأفقية	وضع VESA
أبيض	٢٦,٢ وات (نموذجي). ٣٦,٩ وات (بحد أقصى)	نعم	نعم	تشغيل
أبيض (وميض)	٠,٣ وات (عادي)	لا	لا	وضع السكون (الاستعداد)
إيقاف التشغيل	٠ وات (عادي)	-	-	إيقاف التشغيل

ويتم استخدام الخطوات التالية لقياس استهلاك الطاقة لهذه الشاشة:

- الدقة الطبيعية: ١٠٨٠ × ١٩٢٠
- التباين: ٥٠٪
- السطوع: ٢٥٠ nits
- حرارة اللون: 6500k مع نمط أبيض كامل

### ملاحظة

تخضع هذه البيانات للتغير دون إشعار مسبق.

## ٧- المعلومات التنظيمية

### TCO Certified Edge



**Congratulations,  
Your display is designed for both  
you and the planet!**

The display you have just purchased carries the TCO Certified Edge label. This ensures that your display is designed, manufactured and tested according to some of the strictest quality and environmental requirements in the world. This makes for a high performance product, designed with the user in focus that also minimizes the impact on the climate and our natural environment.

This display is awarded the TCO Certified cutting edge mark to signify it incorporates a new cutting edge innovation that delivers distinct benefits for the user and reduced impact on the environment. TCO Certified is a third party verified program, where every product model is tested by an accredited impartial test laboratory. TCO Certified represents one of the toughest certifications for displays worldwide.

### Some of the Usability features of the TCO Certified for displays:

- Good visual ergonomics and image quality is tested to ensure top performance and reduce sight and strain problems. Important parameters are luminance, contrast, resolution, black level, gamma curve, color and luminance uniformity, color rendition and image stability
- Product have been tested according to rigorous safety standards at an impartial laboratory
- Electric and magnetic fields emissions as low as normal household background levels
- Low acoustic noise emissions

### Some of the Environmental features of the TCO Certified for displays:

- The brand owner demonstrates corporate social responsibility and has a certified environmental management system (EMAS or ISO 14001)
- Very low energy consumption both in on- and standby mode minimize climate impact
- Restrictions on chlorinated and brominated flame retardants, plasticizers, plastics and heavy metals such as cadmium, mercury and lead (RoHS compliance)
- Both product and product packaging is prepared for recycling
- The brand owner offers take-back options

The requirements can be downloaded from our web site. The requirements included in this label have been developed by TCO Development in co-operation with scientists, experts, users as well as manufacturers all over the world. Since the end of the 1980s TCO has been involved in influencing the development of IT equipment in a more user-friendly direction. Our labeling system started with displays in 1992 and is now requested by users and IT-manufacturers all over the world. About 50% of all displays worldwide are TCO certified.

For more information, please visit:  
[www.tcodevelopment.com](http://www.tcodevelopment.com)

## Lead-free Product



Lead free display promotes Lead free display promotes environmentally sound recovery and disposal of waste from electrical and electronic equipment. Toxic substances like Lead has been eliminated and compliance with European community's stringent RoHs directive mandating restrictions on hazardous substances in electrical and electronic equipment have been adhered to in order to make Philips monitors safe to use throughout its life cycle.

## EPEAT

([www.epeat.net](http://www.epeat.net))



The EPEAT (Electronic Product Environmental Assessment Tool) program evaluates computer desktops, laptops, and monitors based

on 51 environmental criteria developed through an extensive stakeholder consensus process supported by US EPA.

EPEAT system helps purchasers in the public and private sectors evaluate, compare and select desktop computers, notebooks and monitors based on their environmental attributes. EPEAT also provides a clear and consistent set of performance criteria for the design of products, and provides an opportunity for manufacturers to secure market recognition for efforts to reduce the environmental impact of its products.

## Benefits of EPEAT

Reduce use of primary materials  
Reduce use of toxic materials

Avoid the disposal of hazardous waste EPEAT'S requirement that all registered products meet ENERGY STAR's energy efficiency specifications, means that these products will consume less energy throughout their life.

## CE Declaration of Conformity

This product is in conformity with the following standards

- N60950-1:2006+A11:2009 (Safety requirement of Information Technology Equipment).
- EN55022:2006+A1:2007 (Radio Disturbance requirement of Information Technology Equipment).
- EN55024:1998+A1:2001+A2:2003 (Immunity requirement of Information Technology Equipment).
- EN61000-3-2:2006+A1:2009+A2:2009 (Limits for Harmonic Current Emission).
- EN61000-3-3:2008 (Limitation of Voltage Fluctuation and Flicker) following provisions of directives applicable.
- 2006/95/EC (Low Voltage Directive).
- 2004/108/EC (EMC Directive).
- 2005/32/EC (EuP Directive, EC No. 1275/2008 implementing Directive for Standby and Off mode power consumption) and is produced by a manufacturing organization on ISO9000 level.

## The product also comply with the following standards

- ISO9241-307:2008 (Ergonomic requirement, Analysis and compliance test methods for electronic visual displays).
- GS EK1-2000:2009 (GS mark requirement).
- prEN50279:1998 (Low Frequency Electric and Magnetic fields for Visual Display).
- MPR-II (MPR:1990:8/1990:10 Low Frequency Electric and Magnetic fields).



## Energy Star Declaration

([www.energystar.gov](http://www.energystar.gov))



As an ENERGY STAR® Partner, we have determined that this product meets the ENERGY STAR® guidelines for energy efficiency.

### Note

We recommend you switch off the monitor when it is not in use for a long time.

## Federal Communications Commission (FCC) Notice (U.S. Only)

This equipment has been tested and found to comply with the limits for a Class B digital device, pursuant to Part 15 of the FCC Rules. These limits are designed to provide reasonable protection against harmful interference in a residential installation. This equipment generates, uses and can radiate radio frequency energy and, if not installed and used in accordance with the instructions, may cause harmful interference to radio communications.

However, there is no guarantee that interference will not occur in a particular installation. If this equipment does cause harmful interference to radio or television reception, which can be determined by turning the equipment off and on, the user is encouraged to try to correct the interference by one or more of the following measures:

- Reorient or relocate the receiving antenna.
- Increase the separation between the equipment and receiver.
- Connect the equipment into an outlet on a circuit different from that to which the receiver is connected.
- Consult the dealer or an experienced radio/TV technician for help.

Changes or modifications not expressly approved by the party responsible for compliance could void the user's authority to operate the equipment.

Use only RF shielded cable that was supplied with the monitor when connecting this monitor to a computer device.

To prevent damage which may result in fire or shock hazard, do not expose this appliance to rain or excessive moisture.

THIS CLASS B DIGITAL APPARATUS MEETS ALL REQUIREMENTS OF THE CANADIAN INTERFERENCE-CAUSING EQUIPMENT REGULATIONS.

## FCC Declaration of Conformity

Declaration of Conformity for Products Marked with FCC Logo,

## United States Only



This device complies with Part 15 of the FCC Rules. Operation is subject to the following two conditions: (1) this device may not cause harmful interference, and (2) this device must accept any interference received, including interference that may cause undesired operation.

## Commission Federale de la Communication (FCC Declaration)

Cet équipement a été testé et déclaré conforme aux limites des appareils numériques de class B, aux termes de l'article 15 Des règles de la FCC. Ces limites sont conçues de façon à fournir une protection raisonnable contre les interférences nuisibles dans le cadre d'une installation résidentielle.

CET appareil produit, utilise et peut émettre des hyperfréquences qui, si l'appareil n'est pas installé et utilisé selon les consignes données, peuvent causer des interférences nuisibles aux communications radio.

Cependant, rien ne peut garantir l'absence d'interférences dans le cadre d'une installation particulière. Si cet appareil est la cause d'interférences nuisibles pour la réception des signaux de radio ou de télévision, ce qui peut être décelé en fermant l'équipement, puis en le remettant en fonction, l'utilisateur pourrait essayer de corriger la situation en prenant les mesures suivantes:

- Réorienter ou déplacer l'antenne de réception.
- Augmenter la distance entre l'équipement et le récepteur.
- Brancher l'équipement sur un autre circuit que celui utilisé par le récepteur.
- Demander l'aide du marchand ou d'un technicien chevronné en radio/télévision.
- ❗ Toutes modifications n'ayant pas reçu l'approbation des services compétents en matière de conformité est susceptible d'interdire à l'utilisateur l'usage du présent équipement.

N'utiliser que des câbles RF armés pour les connections avec des ordinateurs ou périphériques.

CET APPAREIL NUMERIQUE DE LA CLASSE B RESPECTE TOUTES LES EXIGENCES DU REGLEMENT SUR LE MATERIEL BROUILLEUR DU CANADA.

## EN 55022 Compliance (Czech Republic Only)

This device belongs to category B devices as described in EN 55022, unless it is explicitly stated that it is a Class A device on the specification label. The following applies to devices in Class A of EN 55022 (radius of protection up to 30 meters). The user of the device is obliged to take all steps necessary to remove sources of interference to telecommunication or other devices.

Pokud není na typovém štítku pořítažová uvedeno, že se jedná o do třídy A podle EN 55022, speciálně automaticky do třídy B podle EN 55022. Pro zařízení zařazená do třídy A (chranné pásmo 30m) podle EN 55022 platí následující. Dojde-li k rušení telekomunikačních nebo jiných zařízení je uživatel povinen provést taková opatření, aby rušení odstránil.

## Polish Center for Testing and Certification Notice

The equipment should draw power from a socket with an attached protection circuit (a three-prong socket). All equipment that works together (computer, monitor, printer, and so on) should have the same power supply source.

The phasing conductor of the room's electrical installation should have a reserve short-circuit protection device in the form of a fuse with a nominal value no larger than 16 amperes (A).

To completely switch off the equipment, the power supply cable must be removed from the power supply socket, which should be located near the equipment and easily accessible.

A protection mark "B" confirms that the equipment is in compliance with the protection usage requirements of standards PN-93/T-42107 and PN-89/E-06251.

### Wymagania Polskiego Centrum Badań i Certyfikacji

Urządzenie powinno być zasilane z gniazda z przyłączonym obwodem ochronnym (gniazdo z kolankiem). Współpracujące ze sobą urządzenia (komputer, monitor, drukarka) powinny być zasilane z tego samego źródła.

Instalacja elektryczna pomieszczenia powinna zawierać w przewodzie fazowym rozłącznik ochronny przed zwarciami, w postaci bezpiecznika o wartości znamionowej nie większej niż 16A (amperów).

W celu całkowitego wyłączenia urządzenia z sieci zasilania, należy wyjąć wtyczkę kabla zasilającego z gniazda, które powinno znajdować się w pobliżu urządzenia i być łatwo dostępne. Znak bezpieczeństwa "B" potwierdza zgodność urządzenia z wymaganiami bezpieczeństwa użytkownika zawartymi w PN-93/T-42107 i PN-89/E-06251.

### Pozostałe instrukcje bezpieczeństwa

- Nie należy używać wtyczek adapterowych lub usuwać końca obwodu ochronnego z wtyczki. Jeżeli konieczne jest użyć przedłużacza to należy użyć przedłużacza 3-wtykowego z prawidłowo połączonym przewodem ochronnym.
- System komputerowy należy zabezpieczyć przed nagłym, chwilowym wstrząsami lub spadkami napięcia, używając eliminatora przepięć, urządzenia depolaryzującego lub bezzałazkowego źródła zasilania.
- Należy upewnić się, aby nie nie zostało na kablach systemu komputerowego, oraz aby kable nie były umieszczone w miejscu, gdzie można byłoby na nie nadążyć lub potykać się o nie.
- Nie należy rozkładać napojów ani innych płynów na system komputerowy.
- Nie należy wyłączać żadnych przyrządów lub urządzeń systemu komputerowego, gdyż może to spowodować powstanie porażenia prądem, poprzez zwarcie elementów wewnętrznych.
- System komputerowy powinien znajdować się z dala od grzejników i źródeł ciepła. Ponadto, nie należy blokować otworów wentylacyjnych. Należy unikać kładzenia ciężkich papierów pod komputer oraz umieszczania komputera w ciasnym miejscu; bez możliwości cyrkulacji powietrza wokół niego.

**North Europe (Nordic Countries) Information**

Placering/Ventilation

**VARNING:**

FÖRSÄKRA DIG OM ATT HUVUDBRYTARE  
OCH UTTAG ÄR LÅTÅTKOMLIGA, NÄR  
DU STÄLLER DIN UTRUSTNING PÅPLATS.

Placering/Ventilation

**ADVARSEL:**

SØRG VED PLACERINGEN FOR, AT  
NETLEDNINGENS STIK OG STIKKONTAKT  
ER NEMT TILGÆENGLIGE.

Paikka/Ilmankierto

**VAROITUS:**

SIJOITA LAITE SITEN, ETTÄ VERKKOJOHTO  
VOIDAAN TARVITTAESSA HELPOSTI  
IRROTTAA PISTORASIESTA.

Placering/Ventilasjon

**ADVARSEL:**

NÅR DETTE UTSTYRET PLASSERES, MÅ  
DU PASSE PÅ AT KONTAKTENE FOR  
STØMTILFØRSEL ER LETTE Å NÅ.

**BSMI Notice (Taiwan Only)**

符合乙類資訊產品之標準

**Ergonomie Hinweis (nur Deutschland)**

Der von uns gelieferte Farbmonitor entspricht den in der "Verordnung über den Schutz vor Schäden durch Röntgenstrahlen" festgelegten Vorschriften.


Auf der Rückwand des Gerätes befindet sich ein Aufkleber, der auf die Unbedenklichkeit der Inbetriebnahme hinweist, da die Vorschriften über die Bauart von Störstrahlern nach Anlage III  $\square$  5 Abs. 4 der Röntgenverordnung erfüllt sind.

Damit Ihr Monitor immer den in der Zulassung geforderten Werten entspricht, ist darauf zu achten, daß

- 1- Reparaturen nur durch Fachpersonal durchgeführt werden.
- 2- nur original-Ersatzteile verwendet werden.
- 3- bei Ersatz der Bildröhre nur eine bauartgleiche eingebaut wird.

Aus ergonomischen Gründen wird empfohlen, die Grundfarben Blau und Rot nicht auf dunklem Untergrund zu verwenden (schlechte Lesbarkeit und erhöhte Augenbelastung bei zu geringem Zeichenkontrast wären die Folge).

Der arbeitsplatzbezogene Schalldruckpegel nach DIN 45 635 beträgt 70dB (A) oder weniger.

-  **ACHTUNG: BEIM AUFSTELLEN**  
DIESES GERÄTES DARAUFG  
ACHTEN, DAß NETZSTECKER UND  
NETZKABELANSCHLUß LEICHT  
ZUGÄNGLICH SIND.

## China RoHS

The People's Republic of China released a regulation called "Management Methods for Controlling Pollution by Electronic Information Products" or commonly referred to as China RoHS. All products produced and sold for China market have to meet China RoHS request.

中国电子信息产品污染控制标识要求(中国RoHS法规标识要求)产品中有毒有害物质或元素的名称及含量

部件名称	有毒有害物质或元素					
	铅 (Pb)	汞 (Hg)	镉 (Cd)	六价铬 (Cr6+)	多溴联苯 (PBB)	多溴二苯醚 (PBDE)
外壳	○	○	○	○	○	○
液晶显示屏/灯管	×	○	○	○	○	○
电路板组件*	×	○	○	○	○	○
电源适配线	×	○	○	○	○	○
电源线/连接线	×	○	○	○	○	○

\*: 电路板组件包括印刷电路板及其构成的零部件，如电阻、电容、集成电路、连接器等。

○: 表示该有毒有害物质在该部件所有均质材料中的含量均在《电子信息产品中有毒有害物质的限量要求标准》规定的限量要求以下。

×: 表示该有毒有害物质至少在该部件的某一均质材料中的含量超出《电子信息产品中有毒有害物质的限量要求标准》规定的限量要求；但是上表中打“×”的部件，符合欧盟RoHS法规要求（属于豁免的部分）。



环保使用期限

此标识指期限(十年), 电子信息产品中含有的有毒有害物质或元素在正常使用的条件下不会发生外泄或突变, 电子信息产品用户使用该电子信息产品不会对环境造成严重污染或对其人身、财产造成严重损害的期限。

## 中国能源效率标识

根据中国大陆《能源效率标识管理办法》本显示器符合以下要求：

能源效率(cd/W)	> 1.05
能效等级	1级
能效标准	GB 21520-2008

详细有关信息请查阅中国能效标识网：<http://www.energylabell.gov.cn/>

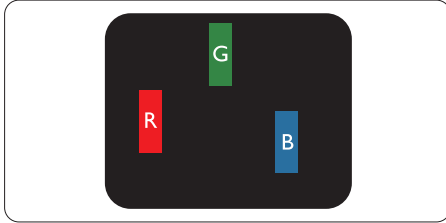
## 《废弃电器电子产品回收处理管理条例》提示性说明

为了更好地关爱及保护地球，当用户不再需要此产品或产品寿命终止时，请遵守国家废弃电器电子产品回收处理相关法律法规，将其交给当地具有国家认可的回收处理资质的厂商进行回收处理。

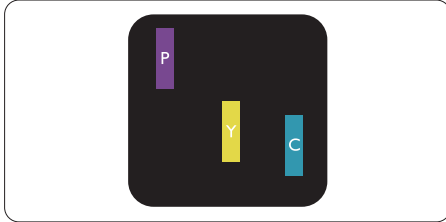
## ٨- خدمة العملاء والضمان

## ٨-١ نهج عيوب البكسل في الشاشات المسطحة من Philips

تسعى Philips جاهدة إلى تقديم منتجات بأعلى جودة. وتستخدم الشركة مجموعة من أفضل عمليات التصنيع المتقدمة في الصناعة كما تطبق مراقبة صارمة للجودة. مع ذلك، في بعض الأحيان لا يمكن تجنب عيوب البكسل أو البكسل الفرعي في لوحات TFT المستخدمة في الشاشات المسطحة. ولا يمكن لأي مصنع ضمان أن كافة اللوحات ستكون خالية من عيوب البكسل، إلا أن شركة Philips توفر ضماناً بشأن إصلاح أو استبدال أية شاشة بها عدد غير مقبول من العيوب بموجب الضمان. يوضح هذا الإشعار الأنواع المختلفة من عيوب البكسل ويحدد مستويات العيوب المقبولة لكل نوع. ولكي يستوفي هذا المنتج معايير الأهلية للإصلاح أو الاستبدال بموجب الضمان، يجب أن يتجاوز عدد عيوب البكسل على لوحة TFT هذه المستويات المقبولة. على سبيل المثال، لا تعتبر النسبة الأقل من ٠.٠٠٠٤٪ من البكسل الفرعي على الشاشة عيباً. علاوة على ذلك، تضع Philips معايير جودة أعلى لأنواع معينة أو لمجموعات معينة من عيوب البكسل والتي يمكن ملاحظتها أكثر من عيوب أخرى. يُعتبر هذا النهج صالحاً على مستوى العالم.



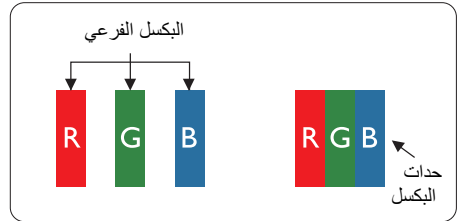
إضاءة وحدة بكسل فرعية باللون الأحمر أو الأخضر أو الأزرق.



إضاءة وحدتي بكسل فرعيتين متجاورتين:  
 - أحمر + أزرق = بنفسجي  
 - أحمر + أخضر = أصفر  
 - أخضر + أزرق = كايان (أزرق فاتح)



إضاءة ثلاث وحدات بكسل فرعية متجاورة (وحدة بكسل واحدة بيضاء).

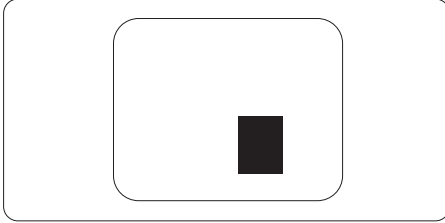


## وحدات البكسل والبكسل الفرعي

تتألف وحدة البكسل أو عنصر الصورة من ثلاث وحدات بكسل فرعية من الألوان الأساسية الأحمر والأخضر والأزرق. وتتكون الصورة الواحدة من عدد من وحدات البكسل. عند إضاءة كافة وحدات البكسل الفرعية لوحدة بكسل، تظهر وحدات البكسل الثلاث الفرعية الملونة معاً كوحدة بكسل واحدة بيضاء. وعندما تكون جميعها معتممة، تظهر وحدات البكسل الثلاث الفرعية الملونة معاً كوحدة بكسل واحدة سوداء. أما التوليفات الأخرى من وحدات البكسل الفرعية المضيئة والمعتممة فتظهر كوحدات بكسل فردية لألوان أخرى.

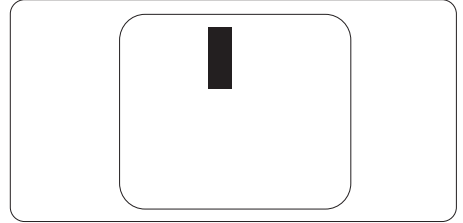
## تقارب عيوب البكسل

نظرًا لأن عيوب البكسل والبكسل الفرعي من نفس النوع القريبة من عيب آخر تكون أكثر ملاحظة، تحدد شركة Philips قيم التسامح الخاصة بتقارب عيوب البكسل.



## قيم تسامح عيوب البكسل

لكي يستوفي أحد المنتجات معايير الأهلية للإصلاح أو الاستبدال بسبب عيوب البكسل أثناء فترة الضمان، يجب أن تحتوي لوحة TFT الموجودة في شاشة Philips المسطحة على عيوب بكسل أو بكسل فرعي تتجاوز قيم التسامح المسردة في الجدول التالي.



## ملاحظة

يجب أن يكون سطوح النقطة الساطعة الحمراء أو الزرقاء زائدًا عن ٥٠٪ من النقاط المجاورة بينما يجب أن يكون سطوح النقطة الساطعة الخضراء زائدًا عن ٣٠ في المائة من النقاط المجاورة.

## عيوب النقطة المعتمة

تظهر عيوب النقطة المعتمة على هيئة وحدات بكسل أو وحدات بكسل فرعية معتمة بصفة دائمة أو "إيقاف التشغيل". بعبارة أخرى، تكون النقطة المعتمة بمثابة وحدة بكسل فرعية منطفئة على الشاشة عند عرض نموذج فاتح. وهذه هي عيوب النقطة المعتمة.

المستوى المقبول	عيوب النقطة الساطعة
٣	إضاءة وحدة بكسل فرعية واحدة
١	إضاءة وحدتي بكسل فرعيتين متجاورتين
٠	إضاءة ثلاث وحدات بكسل فرعية متجاورة (وحدة بكسل واحدة)
أقل من ١٥ ملم	المسافة بين عيبي نقطة ساطعة*
٣	إجمالي عيوب النقطة الساطعة بكافة الأنواع
المستوى المقبول	عيوب النقطة المعتمة
٥ أو أقل	وحدة بكسل فرعية معتمة واحدة
٢ أو أقل	٢ وحدات بكسل فرعية متجاورة معتمة
٠	٣ وحدات بكسل فرعية متجاورة معتمة
أقل من ١٥ ملم	المسافة بين عيبي نقطة معتمة*
٥ أو أقل	إجمالي عيوب النقطة المعتمة بكافة الأنواع
المستوى المقبول	إجمالي عيوب النقطة
٥ أو أقل	إجمالي عيوب النقطة الساطعة أو المعتمة بكافة الأنواع

## ملاحظة

- ١ أو ٢ عيب بكسل فرعي متجاور = ١ عيب نقطة
- ٢- تتوافق هذه الشاشة مع ISO9241-307. متوافقة مع الفئة ١. (ISO9241-307): متطلب المقاييس المثلى والتحليل وطرق اختبار التوافق للشاشات العرض الإلكترونية)
- ٣- معيار ISO9241-307 هو المعيار الذي يخلف ما كان يعرف سابقًا بمعيار ISO13406، وهو صادر عن المنظمة الدولية للمقاييس (ISO) لـ: 2008-11-13

## ٢-٨ خدمة العملاء والضمان

لمعلومات تغطية الضمان ومتطلبات الدعم الإضافي السارية على منطقتك، يرجى التفضل بزيارة موقع الويب [www.philips.com/support](http://www.philips.com/support) للتفاصيل. يمكنك أيضاً الاتصال برقم مركز خدمة عملاء Philips المحلي لديك من اللانحة أدناه.

معلومات الاتصال لمنطقة غرب أوروبا:

الدولة	ASC	رقم خدمة العملاء	السعر
Germany	Siemens I&S	+49 01803 386 853	€0.09
United Kingdom	Invec Scotland	+44 0207 949 0069	Local call tariff
Ireland	Invec Scotland	+353 01 601 1161	Local call tariff
Spain	Eatsa Spain	+34 902 888 785	€0.10
Finland	A-novo	+358 09 2290 1908	Local call tariff
France	A-novo	+33 082161 1658	€0.09
Greece	Allman Hellas	+30 00800 3122 1223	Free of charge
Italy	A-novo	+39 840 320 041	€0.08
Netherlands	E Care	+31 0900 0400 063	€0.10
Denmark	A-novo	+45 3525 8761	Local call tariff
Norway	A-novo	+47 2270 8250	Local call tariff
Sweden	A-novo	+46 08 632 0016	Local call tariff
Poland	Zolter	+48 0223491505	Local call tariff
Austria	Siemens I&S	+43 0810 000206	€0.07
Belgium	E Care	+32 078 250851	€0.06
Luxembourg	E Care	+352 26 84 30 00	Local call tariff
Portugal	Eatsa Spain	+351 2 1359 1440	Local call tariff
Switzerland	A-novo	+41 02 2310 2116	Local call tariff

## معلومات الاتصال لمنطقة وسط وشرق أوروبا:

الدولة	مركز الاتصال	ASC	رقم خدمة العملاء
Belarus	NA	IBA	+375 17 217 3386
Bulgaria	NA	LAN Service	+359 2 960 2360
Croatia	NA	Renoprom	+385 1 333 0974
Estonia	NA	FUJITSU	+372 6519900
Latvia	NA	"ServiceNet LV" Ltd.	+371 7460399
Lithuania	NA	UAB "Servicenet"	+370 7400088
Romania	NA	Blue Ridge Intl.	+40 21 2101969
Serbia & Montenegro	NA	Kim Tec d.o.o.	+381 11 20 70 684
Slovenia	NA	PC H.and	+386 1 530 08 24
Ukraine	NA	Comel	+380 562320045
	NA	Topaz-Service Company	+38 044 245 73 31
Russia	NA	CPS	+7 (495) 645 6746 (for repair)
	NA	CEEE Partners	+7 (495) 645 3010 (for sales)
Slovakia	NA	Datalan Service	+421 2 49207155
Turkey	NA	Techpro	+90 212 444 4 832
Czech Rep.	NA	Asupport	800 100 697
	NA	Serware	+36 1 2426331
	NA	Profi Service	+36 1 814 8080

## معلومات الاتصال لمنطقة أمريكا اللاتينية:

الدولة	مركز الاتصال	رقم خدمة العملاء
Brazil	Vermont	0800-7254101
Argentina		0800 3330 856

## معلومات الاتصال للصين:

الصين

رقم خدمة العملاء: ٤٠٠٨ ٨٠٠ ٠٠٨

## معلومات الاتصال لأمريكا الشمالية:

الدولة	مركز الاتصال	ASC	رقم خدمة العملاء
U.S.A.	TOS	Teleplan	(877) 835-1838
Canada	Supercom	Supercom	(800) 479-6696



## معلومات الاتصال لمنطقة دول آسيا المظلة على المحيط الهادي/الشرق الأوسط/إفريقيا

رقم خدمة العملاء	ASC	مركز الاتصال	الدولة
1300 360 386	AGOS NETWORK PTY LTD	NA	Australia
0800 657447	Visual Group Ltd.	NA	New Zealand
Hong Kong:Tel: +852 2619 9639 Macau:Tel: (853)-0800-987	Smart Pixels Technology Ltd.	NA	Hong Kong / Macau
Tel: 1 800 425 6396 SMS: PHILIPS to 56677	REDINGTON INDIA LTD	NA	India
Tel: 62 21 75909053, 75909056, 7511530	PT. Gadingsari elektronika Prima	NA	Indonesia
080-600-6600	PCS One Korea Ltd.	NA	South Korea
603 7953 3370	After Market Solutions (CE) Sdn Bhd	NA	Malaysia
(9221) 2737411-16	Philips Consumer Service	NA	Pakistan
(65) 6882 3999	Philips Electronics Singapore Pte Ltd (Philips Consumer Care Center)	NA	Singapore
0800-231-099	FETEC.CO	PCCW Teleservices Taiwan	Taiwan
(662) 934-5498	Axis Computer System Co., Ltd.	NA	Thailand
086 0000 888	Sylvara Technologies Pty Ltd	NA	South Africa
00971 4 2276525	AL SHAHD COMPUTER L.L.C	NA	United Arab Emirates
1-800-567000	Eastronics LTD	NA	Israel
+84 8 38248007 Ho Chi Minh City +84 5113.562666 Danang City +84 5113.562666 Can tho Province	FPT Service Informatic Company Ltd.	NA	Vietnam
(02) 633-4533 to 34, (02) 637-6559 to 60	Glee Electronics, Inc.	NA	Philippines
	no distributor and/or service provider currently	NA	Sri Lanka
880-2-9141747, 9127592 880-2-8128848 / 52	Distributor: Computer Source Ltd (warranty buy-out)	NA	Bangladesh
977-1-4222395	Distributor: Syakar Co. Ltd (warranty buy-out)	NA	Nepal
855-023-999992	Distributor: Neat Technology Pte Ltd (Singapore) (warranty buy-out)	NA	Cambodia

## ٩- استكشاف الأخطاء وإصلاحها والأسئلة المتداولة

### ١-٩ استكشاف المشكلات وإصلاحها

تتعامل هذه الصفحة مع المشكلات التي يستطيع المستخدم تصحيحها. في حالة استمرار المشكلة بعد أن تقوم بتجربة هذه الحلول، اتصل بممثل خدمة عملاء Philips.

#### ١ المشكلات الشائعة

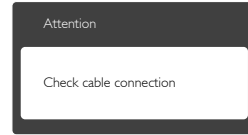
##### بلا صورة (ضوء LED غير مضاء)

- تأكد من توصيل سلك الطاقة في منفذ إخراج الطاقة وفي اللوحة الخلفية للشاشة.
- أولاً، تأكد من أن زر الطاقة الموجود على اللوحة الأمامية للشاشة موجود في الوضع إيقاف التشغيل، ثم اضغط عليه لتحويله إلى الوضع تشغيل.

##### بلا صورة (مصباح التشغيل غير مضاء)

- تأكد من تشغيل الكمبيوتر الخاص بك.
- تأكد من توصيل كبل الإشارة بشكل صحيح إلى الكمبيوتر الخاص بك.
- تأكد من عدم وجود أي عُقد مثنية بكبل الشاشة على جانب التوصيل. إذا كانت الإجابة نعم، فقم باستبدال الكبل.
- قد تكون ميزة "توفير الطاقة" قيد التشغيل

##### الشاشة تقول



- تأكد من توصيل كبل الشاشة بشكل صحيح إلى الكمبيوتر الخاص بك. (راجع أيضًا "لدليل التشغيل السريع").
- افحص لتتحقق مما إذا كان كبل شاشة العرض به عُقد مثنية أم لا.
- تأكد من تشغيل الكمبيوتر الخاص بك.

##### الزر AUTO (تلقائي) لا يعمل

- يتم تطبيق الوظيفة "تلقائي" في وضع (VGA) (VGA Analog التماثلي). إذا لم تكن النتيجة مرضية، فعندئذ يمكنك تنفيذ عمليات ضبط يدوية من خلال قائمة البيانات المعروضة على الشاشة (OSD).

#### ملاحظة

تعتبر الوظيفة Auto (تلقائي) غير قابلة للتطبيق في وضع DVI-Digital (DVI الرقمي) حيث إنها غير ضرورية.

#### علامات ظاهرة للدخان أو الشرارة.

- لا تقم بتنفيذ أي خطوات لاستكشاف الأخطاء وإصلاحها
- قم بقطع اتصال الشاشة عن مصدر الطاقة الرئيسي فوراً لسلامتك
- اتصل بمندوب خدمة عملاء Philips بشكل فوري.

#### ٢ مشكلات الصور

##### الصورة ليست مركزية

- اضبط وضع الصورة باستخدام الوظيفة "Auto" (تلقائي) ضمن عناصر التحكم الرئيسية لـ البيانات المعروضة على الشاشة.
- قم بضبط وضع الصورة باستخدام Phase/Clock (المرحلة/الساعة) من Setup (الإعداد) ضمن عناصر تحكم قائمة البيانات المعروضة على الشاشة. يصلح هذا في وضع VGA فقط.

##### الصورة تهتز على الشاشة

- تأكد من أن كبل الإشارة متصل بأمان بشكل صحيح إلى لوحة الرسومات أو الكمبيوتر.

##### ظهور وميض رأسي



- اضبط وضع الصورة باستخدام الوظيفة "Auto" (تلقائي) ضمن عناصر التحكم الرئيسية لـ البيانات المعروضة على الشاشة.
- تخلص من الأشرطة الرأسية باستخدام إعداد الفارق Phase/Clock (الزمني/الساعة) Setup (الإعداد) في عناصر التحكم الرئيسية المعروضة على الشاشة. يصلح هذا في وضع VGA فقط.

##### ظهور وميض أفقي



- اضبط وضع الصورة باستخدام الوظيفة "Auto" (تلقائي) ضمن عناصر التحكم الرئيسية لـ البيانات المعروضة على الشاشة.

- تخلص من الأشرطة الرأسية باستخدام إعداد الفارق Phase/Clock (الزمني/الساعة) Setup (الإعداد) في عناصر التحكم الرئيسية المعروضة على الشاشة. يصلح هذا في وضع VGA فقط.

#### الصور تظهر مشوشة أو باهتة أو داكنة جدًا

- قم بضبط التباين والسطوع باستخدام العناصر التي تظهر على الشاشة.

#### بقاء "الصور اللاحقة" أو "الإجهاد" أو "الصور المخفية" بعد إيقاف تشغيل الطاقة.

- قد يؤدي العرض المستمر لفترة زمنية ممتدة للصور الساكنة أو الثابتة إلى "الإجهاد"، الذي يعرف أيضًا بـ "الصور اللاحقة" أو "الصور المخفية". يعتبر كل من "الإجهاد" أو "الصور اللاحقة" أو "الصور المخفية" من الظواهر المعروفة في تكنولوجيا لوحات LCD. في معظم الحالات، تختفي ظاهرة "الإجهاد" أو "الصور اللاحقة" أو "الصور المخفية" بشكل تدريجي عبر فترة زمنية بعد أن يتم إيقاف تشغيل الطاقة.
- يجب أن تقوم دائمًا بتنشيط برنامج شاشة التوقف عندما تترك الشاشة بلا مراقبة.

- لا بد دومًا من القيام بتحديث الشاشة بشكل دوري إذا كانت شاشة LCD ستعرض محتوى ثابت لا يتغير.

- قد يؤدي عدم تنشيط شاشة توقف أو تطبيق تحديث للشاشة بشكل دوري إلى حدوث أعراض خطيرة لظاهرة "الحرق الداخلي"، أو "الصور اللاحقة" أو "ظل الصورة"، والتي لن تختفي ولن يمكن معالجتها. الضمان الخاص بك لا يغطي الضرر المذكور أعلاه.

#### الصور تظهر مشوهة. النص غامض أو ضبابي.

- اضبط دقة شاشة الكمبيوتر على نفس وضع دقة الشاشة الأصلية الموصى بها.

#### ظهور نقاط خضراء وحمراء وزرقاء وبيضاء على الشاشة

- تعتبر النقاط المتبقية خصائص عادية للكريستال السائل المستخدم في التقنيات المعاصرة، فيرجى مراجعة نهج البكسل لمزيد من التفاصيل.

#### إضاءة مصباح "التشغيل" شديد القوة لدرجة مزعجة

- يمكنك ضبط إضاءة "التشغيل" من خلال إعداد "مصباح التشغيل" الموجود في أدوات التحكم ضمن قائمة العناصر المعروضة على الشاشة.

لمزيد من المساعدة، راجع القائمة مراكز معلومات العملاء واتصل بممثل خدمة عملاء Philips.

## ٩-٢ الأسئلة المتداولة حول SmartControl Premium

### س ١- قمت باستبدال شاشة الكمبيوتر وأصبح SmartControl Premium غير قابل للاستخدام، ماذا أفعل؟

**الإجابة:** قم بإعادة تشغيل الكمبيوتر وانظر إذا كان SmartControl Premium بإمكانه العمل؟ وإلا، ستحتاج إلى إزالة SmartControl Premium وإعادة تثبيته مرة أخرى للتأكد من تثبيت برنامج التشغيل المناسب.

### س ٢- كانت وظائف SmartControl Premium تعمل بشكل جيد في البداية، ولكنها لم تعد قابلة للعمل، ماذا يمكن أن أفعل؟

**الإجابة:** في حالة تنفيذ الإجراءات التالية، قد تكون هناك حاجة لإعادة تثبيت برنامج تشغيل الشاشة.

- تغيير محول رسومات الفيديو بواحد آخر
- تحديث برنامج تشغيل الفيديو
- التنشيطات التي تُجرى على نظام التشغيل، مثل تثبيت حزمة خدمة أو تصحيحها
- تشغيل تحديث Windows وتحديث برنامج تشغيل الشاشة و/أو الفيديو.
- تشغيل Windows أثناء إيقاف تشغيل الشاشة أو قطع اتصالها.
- لاكتشاف الأمر، الرجاء النقر بزر الماوس الأيمن فوق My Computer (جهاز الكمبيوتر) والنقر فوق Hardware->Properties<->Device Manager (خصائص الأجهزة) لإدارة الأجهزة).
- إذا ظهرت "Plug and Play Monitor" (شاشة عرض التوصل والتشغيل) أسفل Monitor (الشاشة)، ستحتاج إلى إعادة التثبيت. ببساطة، قم بإزالة SmartControl Premium وإعادة تثبيته.

## ٣-٩ الأسئلة المتداولة العامة

س ١: عند تركيب الشاشة ما الذي ينبغي القيام به إذا ظهرت رسالة "Cannot display this video mode" (لا يمكن عرض وضع الفيديو الحالي) على الشاشة؟

الإجابة: الدقة الموصى بها لهذه الشاشة: ١٩٢٠ × ١٠٨٠ عند ٦٠ هرتز.

- قم بإلغاء توصيل كافة الكبلات، ثم قم بتوصيل الكمبيوتر الخاص بك إلى الشاشة التي كنت تستخدمها مسبقاً.
- في القائمة "Start" (ابدأ) الخاصة بـ Windows، حدد "Setting/Control Panel" (الإعدادات/لوحة التحكم). في إطار لوحة التحكم، حدد الرمز Display (شاشة العرض). داخل لوحة تحكم شاشة العرض، حدد علامة التبويب "الإعدادات". وتحت علامة تبويب setting (الإعداد)، في المربع المسمى "desktop area" (ناحية سطح المكتب) حرك الشريط الجانبي إلى ١٩٢٠ × ١٠٨٠ بكسل.

- قم بفتح "Advanced Properties" (الخصائص المتقدمة) وتعيين "معدل التحديث" عند ٦٠ هرتز، ثم انقر فوق "موافق".
- قم بإعادة تشغيل الكمبيوتر وكرر الخطوات ٢ و ٣ للتأكد من تعيين الكمبيوتر على ١٩٢٠ × ١٠٨٠ عند ٦٠ هرتز.
- قم بإيقاف تشغيل الكمبيوتر الخاص بك، وقم بفصل توصيل الشاشة القديمة وقم بتوصيل شاشة Philips LCD.
- قم بتشغيل الشاشة، ثم قم بتشغيل الكمبيوتر الخاص بك.

س ٢: ما هو معدل التحديث الموصى به لشاشة LCD؟

الإجابة: يبلغ معدل التحديث الموصى به لشاشات LCD ٦٠ هرتز، في حالة وجود أي تشويش في الشاشة، يمكنك ضبطها حتى ٧٥ هرتز لترى ما إذا كان هذا الأمر سيؤدي إلى إزالة التشوش.

س ٣: ما هي ملفات .icm و .inf. الموجودة على القرص المضغوط؟ كيف أقوم بتنصيب برامج التشغيل (.icm و .inf)؟

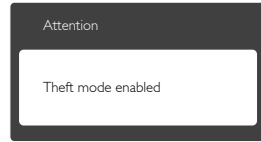
الإجابة: هذه هي ملفات برامج التشغيل الخاصة بشاشتك. اتبع الإرشادات الموجودة في دليل المستخدم لتنصيب برامج التشغيل. قد يطالبك الكمبيوتر بتوفير برامج تشغيل على الشاشة لملفات (.icm و .inf). أو قرص برنامج تشغيل عندما تقوم بتنصيب شاشتك لأول مرة. اتبع الإرشادات لإدراج القرص

س ٣- بعد تثبيت SmartControl Premium، عند النقر فوق علامة التبويب SmartControl Premium، لا يظهر شيء بعد مرور بعض الوقت أو قد تظهر رسالة فشل، ماذا حدث؟

الإجابة: قد يكون محول الرسومات الخاص بك غير متوافق مع SmartControl Premium. إذا كان محول الرسومات الخاص بك أي من الأنواع المذكورة أعلاه، فحاول تنزيل أحدث برنامج تشغيل لمحول الرسومات من مواقع الويب الخاصة بالشركات المناسبة. قم بتنصيب برنامج التشغيل. قم بإزالة SmartControl Premium، وإعادة تنصيبه مرة أخرى. في حالة استمرار عدم عمل البرنامج، نأسف لإبلاغك أن محول الرسومات غير مدعم. يرجى زيارة موقع Philips على الويب والتحقق من توفر برنامج تشغيل مُحدَّث لـ SmartControl Premium.

س ٤- عندما أقوم بالنقر فوق Product Information (معلومات المنتج)، يظهر فقط جزء من المعلومات، فماذا يحدث؟

الإجابة: قد لا يكون برنامج تشغيل محول بطاقة الرسومات الخاص بك هو أحدث إصدار يدعم واجهة DDC/CI بالكامل. الرجاء محاولة تنزيل أحدث برنامج تشغيل لمحول الرسومات من موقع الويب الخاص بالشركة المناسبة. قم بتنصيب برنامج التشغيل. قم بإزالة SmartControl Premium وأعد تنصيبه مرة أخرى.



س ٥- لقد نسيت رقم PIN الخاص بالوظيفة Theft Deterrence (منع السرقة). ماذا يمكن أن أفعل؟

الإجابة: يمتلك مركز خدمة Philips الحق في المطالبة بالحصول على تحقيق شخصية ورخصة الملكية، للتأكد من ملكية الشاشة.

١. Color Temperature (درجة حرارة اللون):

الإعدادات الستة هي 5000K و 6500K و 7500K و 8200K و 9300K و 11500K.

من خلال الإعدادات التي تقع ضمن النطاق 5,000K، تظهر اللوحة "هادئة مع درجة لون أحمر مائل للبييض"، بينما مع درجة حرارة 11,500K تظهر الشاشة "معتدلة مع درجة لون أزرق تميل إلى الأبيض".

٢. sRGB: هذا هو الإعداد القياسي لضمان وجود

تبادل صحيح للألوان بين الأجهزة المختلفة (مثل، الكاميرات الرقمية والشاشات والطابعات والمساحات الضوئية وغير ذلك)

٣. User Define (تحديد معرفة المستخدم):

يستطيع المستخدم اختيار إعداد اللون الذي يفضله/ تفضله عن طريق ضبط اللون الأحمر والأخضر والأزرق.

### ⊖ ملاحظة

مقياس لون الضوء المشع من جسم أثناء تسخينه. يتم التعبير عن هذا المقياس بمعايير المقياس المطلق، (درجة كلفن). درجات حرارة كلفن المنخفضة مثل 2004K تكون حمراء؛ بينما درجات الحرارة الأعلى مثل 9300K تكون زرقاء. درجة الحرارة المتعادلة تكون ببيضاء عند 6504K.

٩: هل يمكنني توصيل شاشة LCD الخاصة بي بأي جهاز كمبيوتر أو محطة عمل أو جهاز Mac؟

الإجابة: نعم. تعتبر جميع شاشات LCD من Philips متوافقة مع أجهزة الكمبيوتر وأجهزة MAC ومحطات العمل القياسية. قد تحتاج إلى وجود محول كبل لتوصيل الشاشة بنظام Mac الخاص بك. يرجى الاتصال بممثل مبيعات Philips للحصول على المزيد من المعلومات.

١٠: هل شاشات LCD من Philips متوافقة مع

معايير التوصيل والتشغيل؟

الإجابة: نعم، فالشاشات متوافقة مع "التشغيل والتوصيل" مع أنظمة التشغيل Windows 7 و Vista و XP و NT و Mac OS و Linux.

١١: ما هو الالتصاق للصور أو الإجهاد أو الصورة

اللاحقة أو الصور المخفية في لوحات LCD؟

الإجابة: قد يؤدي العرض المستمر لفترة زمنية ممتدة للصور الساكنة أو الثابتة إلى "الإجهاد"، الذي يعرف أيضًا بـ "الصورة اللاحقة" أو "الصورة المخفية". يعتبر كل من "الإجهاد" أو "الصورة اللاحقة" أو "الصور المخفية" من الظواهر المعروفة في تكنولوجيا لوحات LCD. في معظم

المضغوط المرفق) المضمن مع هذه الحزمة.

سيتم تثبيت برامج التشغيل (ملفات .inf و .icm) بشكل تلقائي.

س ٤: كيف أقوم بضبط الدقة؟

الإجابة: يتم تحديد معدلات الدقة المتوفرة حسب بطاقة الفيديو أو برنامج تشغيل الرسومات والشاشة.

يمكنك تحديد الدقة المطلوبة ضمن

Windows Control Panel

(لوحة تحكم Windows®) من خلال

"Display properties" (خصائص الشاشة).

س ٥: ماذا أفعل في حالة التعثر عند إجراء تعديلات على

الشاشة عن طريق شاشة (OSD)؟

الإجابة: يمكنك ببساطة الضغط على الزر OK (موافق)، ثم تحديد "Reset" (إعادة تعيين) لاستعادة جميع إعدادات المصنع الأصلية.

س ٦: هل شاشة LCD مضادة للخدوش؟

الإجابة: بوجه عام، يوصى بالألا يتعرض سطح اللوحة للصددمات الشديدة، كما يجب حمايته من الأجسام الحادة أو الصلبة. عند التعامل مع الشاشة، تأكد من عدم وجود ضغط أو قوة على جانب سطح اللوحة. قد يؤثر هذا الأمر على شروط الضمان الخاصة بك.

س ٧: كيف يمكنني تنظيف سطح شاشة LCD؟

الإجابة: للتنظيف العادي، استخدم قطعة نظيفة وناعمة من القماش للتنظيف الشامل، الرجاء استخدام كحول الأيزوبروبيل. لا يجب استخدام السوائل الأخرى مثل كحول الأيثيل أو الإيثانول أو الأسيتون أو الهيكسان وما إلى ذلك.

س ٨: هل يمكن تغيير إعداد لون الشاشة؟

الإجابة: نعم، يمكنك تغيير إعداد الألوان من خلال عناصر التحكم المعروضة على الشاشة OSD حسب الإجراءات التالية:

- اضغط على "OK" (موافق) لإظهار قائمة البيانات المعروضة على الشاشة (OSD)
- اضغط على "Down Arrow" (السهم لأسفل) لتحديد الخيار "Color" (اللون) ثم اضغط على "OK" (موافق) لإدخال إعداد اللون، توجد ثلاثة إعدادات أدناه.

الحالات، تختفي ظاهرة "الإجهاد" أو "الصورة اللاحقة" أو "الصور المخفية" بشكل تدريجي عبر فترة زمنية بعد أن يتم إيقاف تشغيل الطاقة. يجب أن تقوم دائماً بتنشيط برنامج شاشة التوقف عندما تترك الشاشة بلا مراقبة. لا بد دومًا من القيام بتحديث الشاشة بشكل دوري إذا كانت شاشة LCD ستعرض محتوى ثابت لا يتغير.

### ⚠ تحذير

قد يؤدي عدم تنشيط شاشة توقف، أو تطبيق تحديث للشاشة بشكل دوري إلى حدوث أعراض خطيرة لظاهرة "الحرق الداخلي"، أو "الصورة اللاحقة" أو "ظل الصورة"، والتي لن تختفي ولن يمكن معالجتها. الضمان الخاص بك لا يغطي الضرر المذكور أعلاه.

س ١٢: لماذا لا يتم عرض النص الحاد على شاشتي، ولكن يتم عرض أحرف مسننة؟

الإجابة: تعمل شاشة LCD الخاصة بك بشكل أفضل عندما تكون على دقة العرض الأصلية لها ١٩٢٠ x ١٠٨٠ عند ٦٠ هرتز. للحصول على أفضل عرض، يرجى استخدام هذه الدقة.



حقوق الطبع والنشر © عامة 2012 لشركة Koninklijke Philips Electronics المحدودة. جميع الحقوق محفوظة.

يعد كل من Philips وشعار Philips Shield Emblem علامتان تجاريتان مسجلتان لشركة Koninklijke Philips Electronics N.V. ويتم استخدامهما بترخيص من شركة Koninklijke Philips Electronics N.V.

تخضع المواصفات للتغيير دون إشعار مسبق.

الإصدار: M4231BE1T