



www.philips.com/welcome

DA	Brugervejledning	1
	Kundeservice og garanti	29
	Fejlfinding og FAQ	34

Indholdsfortegnelse

1. Vigtigt	1
1.1 Sikkerhedsforanstaltninger og vedligeholdelse	1
1.2 Notationsbeskrivelser	2
1.3 Bortskaffelse af produkt og emballage	3
2. Konfigurering af skærmen	4
2.1 Installation	4
2.2 Betjening af skærmen	5
2.3 MultiView	6
2.4 Introduktion til MHL (Mobile High- Definition Link)	11
2.5 DTS sound	12
2.6 DTS TruVolume	13
3. Billedoptimering	14
3.1 SmartImage	14
3.2 SmartContrast	15
4. Tekniske specifikationer	16
4.1 Opløsning og forudindstillede funktioner	19
5. Strømstyring	20
6. Lovmæssige oplysninger	21
7. Kundeservice og garanti	29
7.1 Philips' fladskærme Politik vedrørende defekte pixel	29
7.2 Kundeservice og garanti	31
8. Fejlfinding og FAQ	34
8.1 Fejlfinding	34
8.2 Generelle FAQ	35
8.3 Ofte stillede spørgsmål om MultiView	37

1. Vigtigt

Denne elektroniske brugervejledning er beregnet til alle, der bruger Philips-skærmen. Tag den tid du behøver for at læse vejledningen, inden du bruger skærmen. Den indeholder vigtige oplysninger om bemærkninger angående brug af din skærm.

Philips garanti dækker under forudsætning af, at produktet behandles korrekt og anvendes til det tilsigtede formål i overensstemmelse med dens brugervejledning, og ved forevisning af den originale faktura eller kvittering med angivelse af købsdatoen, forhandlerens navn samt model og produktionsnummer for produktet.

1.1 Sikkerhedsforanstaltninger og vedligeholdelse

Advarsler

Anvendelse af betjeningselementer; justeringer eller fremgangsmåder, der ikke er beskrevet i denne dokumentation, kan resultere i elektrisk stød, elektriske ulykker og/eller mekaniske ulykker.

Læs og følg disse vejledninger, når du tilslutter og anvender din computerskærm.

Betjening

- Hold skærmen væk fra direkte sollys, meget kraftige lyskilder såvel som andre varmekilder. Længerevarende udsættelse for denne slags forhold kan medføre misfarvning og beskadigelse af skærmen.
- Fjern alt, der kan risikere at falde i ventilationsåbningerne eller forhindre korrekt afkøling af skærmens elektronik.
- Bloker ikke ventilationsåbningerne på kabinettet.
- Under placering af skærmen skal du sikre dig, at det er let at komme til strømstikket og stikkontakten.
- Hvis der slukkes for skærmen ved at fjerne strømledningen eller jævnstrømsledningen, skal du vente 6 sekunder, før du sætter

strømledningen eller jævnstrømsledningen til igen for at opnå normal betjening.

- Brug altid et godkendt strømkabel, der er leveret af Philips. Hvis du mangler dit strømkabel, skal du kontakte dit lokale servicecenter. (Se Informationscenter for kundepleje)
- Udsæt ikke skærmen for kraftige vibrationer eller stød under anvendelse.
- Undgå at slå på eller tabe skærmen under brug eller under transport.

Vedligeholdelse:

- Som en beskyttelse af skærmen skal du undgå at trykke kraftigt på LCD-skærmen. Når du flytter skærmen, skal du tage fat i rammen for at løfte den op; løft ikke skærmen ved at placere din hånd eller fingre på LCD-skærmen.
- Tag stikket ud fra skærmen, hvis du ikke skal bruge den i en længere periode.
- Tag stikket ud fra skærmen, hvis du skal rengøre den med en let fugtet klud. Skærmen kan tørres af med en tør klud, når der er slukket for strømmen. Brug aldrig organiske opløsningsmidler, som f.eks. alkohol eller ammoniak-baserede væsker til rengøring af skærmen.
- For at undgå risiko for elektrisk stød eller permanent beskadigelse af anlægget, må du ikke udsætte skærmen for støv, regn, vand eller miljøer med høj fugtighed.
- Hvis din skærm bliver våd, skal den tørres af med en tør klud så hurtigt som muligt.
- Hvis der kommer fremmede genstande eller vand ind i skærmen, skal du øjeblikkeligt slukke for strømmen og tage stikket ud. Fjern derefter den fremmede substans eller vandet, og send skærmen til servicecenteret.
- Skærmen må ikke bruges eller opbevares på steder, hvor den udsættes for varme, direkte sollys eller ekstrem kulde.
- For at opretholde den bedste ydelse af din skærm og for langvarig brug, bedes du bruge skærmen et sted, der er indenfor følgende temperatur- og fugtighedsområde.

1. Vigtigt

- Temperatur: 0-40°C 32-104°F
- Fugtighed: 20-80% RH

Vigtige oplysninger vedrørende fastbrændinger/spørgelsesbilleder på skærmen

- Sørg altid for, at aktivere en pauseskærm, der bevæger sig, når skærmen efterlades uden at blive anvendt. Du skal altid bruge en pauseskærm eller et andet program, der opdaterer skærmen regelmæssigt, hvis skærmen viser statisk materiale i længere perioder. Uafbrudt visning af stille eller statiske billeder over en længere periode kan forårsage, at billedet "fastbrænding" på skærmen, dvs. de såkaldte "efterbilleder" eller "spørgelsesbilleder" på din skærm.
- "Fastbrænding", "efterbilledet" og "spørgelsesbilledet" er velkendte fænomener inden for LCD teknologien. I de fleste tilfælde vil "fastbrænding" eller "efterbilledet" eller "spørgelsesbilledet" forsvinde gradvist, efter skærmen er blevet slukket.

Advarsel

Hvis der ikke bruges en pauseskærm eller et program, der opdaterer skærmen periodisk, kan der opstå alvorlige tilfælde af "fastbrænding" eller "efterbilledet" eller "spørgelsesbilledet", som ikke forsvinder, og som heller ikke kan repareres. Ovennævnte skader er ikke dækket af garantien.

Service

- Kabinettet må kun åbnes af kvalificeret servicepersonale.
- Hvis der er behov for et dokument til reparation eller integration, så kontakt dit lokale servicecenter. (se kapitlet om "Kundeinformationscenter")
- For oplysninger om transport, se "Tekniske specifikationer".
- Efterlad ikke skærmen i en bil/bagagerum under direkte sollys.

Bemærk

Kontakt en servicetekniker, hvis skærmen ikke fungerer korrekt, eller hvis du er usikker på, hvad du skal gøre, når betjeningsinstruktionerne, der er givet i denne manual, er fulgt.

1.2 Notationsbeskrivelser

Følgende underafsnit beskriver de notationsmæssige konventioner, der benyttes i dette dokument.

Bemærkninger, forholdssregler og advarsler

I hele denne vejledning kan tekstafsnit være ledsaget af et ikon, og stå med fed eller kursiv skrift. Disse afsnit indeholder bemærkninger og punkter, hvor der skal udvises forsigtighed, eller advarsler. De anvendes som følger:

Bemærk

Dette ikon angiver vigtige oplysninger og tips, hvormed du kan gøre bedre brug af computersystemet.

Forsigtig

Dette ikon angiver oplysninger om, hvordan du undgår risiko for skader på hardwaren eller tab af data.

Advarsel

Dette ikon angiver risiko for personskader, og hvordan dette undgås.

Visse advarsler kan optræde i andre formater og er eventuelt ikke ledsaget af et ikon. I sådanne tilfælde er den givne udformning af advarslen lovmæssigt obligatorisk.

1.3 Bortskaffelse af produkt og emballage

Elskrot WEEE (Waste Electrical and Electronic Equipment)



This marking on the product or on its packaging illustrates that, under European Directive 2012/19/EU governing used electrical and electronic appliances, this product may not be disposed of with normal household waste. You are responsible for disposal of this equipment through a designated waste electrical and electronic equipment collection. To determine the locations for dropping off such waste electrical and electronic, contact your local government office, the waste disposal organization that serves your household or the store at which you purchased the product.

Your new Display contains materials that can be recycled and reused. Specialized companies can recycle your product to increase the amount of reusable materials and to minimize the amount to be disposed of.

All redundant packing material has been omitted. We have done our utmost to make the packaging easily separable into mono materials.

Please find out about the local regulations on how to dispose of your old Display and packing from your sales representative.

Taking back/Recycling Information for Customers

Philips establishes technically and economically viable objectives to optimize the environmental performance of the organization's product, service and activities.

From the planning, design and production stages, Philips emphasizes the important of

making products that can easily be recycled. At Philips, end-of-life management primarily entails participation in national take-back initiatives and recycling programs whenever possible, preferably in cooperation with competitors, which recycle all materials (products and related packaging material) in accordance with all Environmental Laws and taking back program with the contractor company.

Your display is manufactured with high quality materials and components which can be recycled and reused.

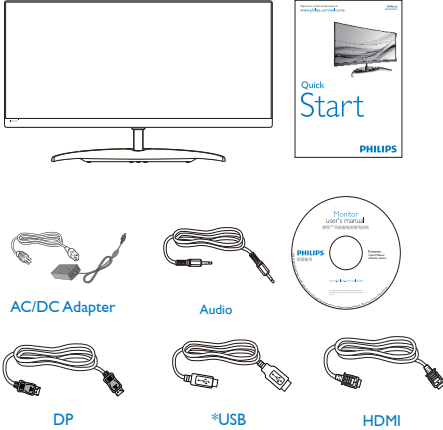
To learn more about our recycling program please visit

<http://www.philips.com/sites/philipsglobal/about/sustainability/ourenvironment/ourecyclingprogram.page>

2. Konfigurering af skærmen

2.1 Installation

1 Emballagens indhold



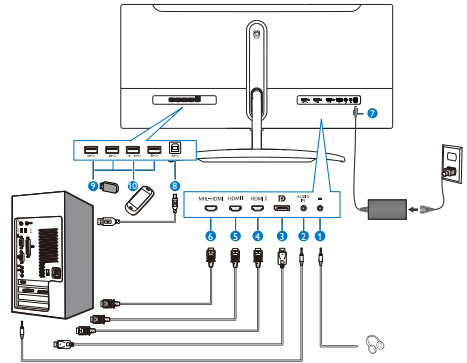
*Afhænger af landet

⚠ Advarsel:

Brug kun AC/DC adaptermodel:
Philips ADPC20120

Når du flytter skærmen, skal du være forsigtig, da dele af soklen ikke er beklædt, hvorfor den kan være glat.

2 Tilslutning til PC



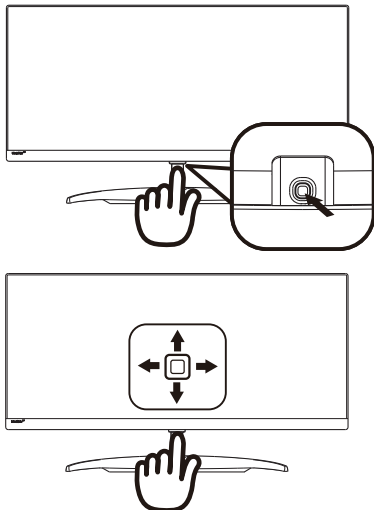
- ❶ Høretelefonstik
- ❷ Lyd-indgang
- ❸ DisplayPort indgang
- ❹ HDMI 2 (HDMI 2.0) indgang
- ❺ HDMI 1 (HDMI 1.4) indgang
- ❻ MHL-HDMI-indgang
- ❼ AC-strømindgang
- ❽ USB upstream
- ❾ USB-nedadgående port
- ❿ USB-hurtigoplader

Tilslutning til pc

1. Tilslut ledningen sikkert på bagsiden af skærmen.
2. Sluk for computeren og tag netledningen ud af stikket.
3. Slut skærmens signalkabel til videostikket bag på computeren.
4. Stik computerens og skærmens strømledninger i en stikkontakt i nærheden.
5. Tænd for computeren og skærmen. Hvis skærmen viser et billede, er installationen gennemført.

2.2 Betjening af skærmen

1 Beskrivelse af betjeningsknapperne

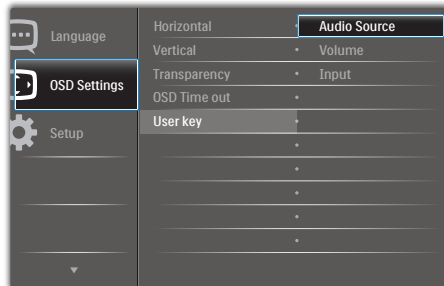


1		Tryk i mere end 3 sekunder for at slukke skærmen. Tryk for at tænde for skærmen.
2		Sådan får du adgang til OSD-menuen. Bekræft justering i skærmmenuen.
3		Brugerpræferencer-knap. Brugerdefiner funktionerne i skærmmenuen, hvorefter denne knap kan bruges om "brugerdefineret-knap".
		Til justering i skærmmenuen.
4		PiP/PbP/OFF(Fra)/Swap(Byt om)
		Til justering i skærmmenuen.
5		SmartImage genvejstast. Der kan vælges mellem 7 funktioner: Office (Kontor), Photo (Foto), Movie (Film), Game (Spil), Economy (Økonomi), SmartUniformity og Off (Fra).
		Gå tilbage til det forrige OSD-niveau.

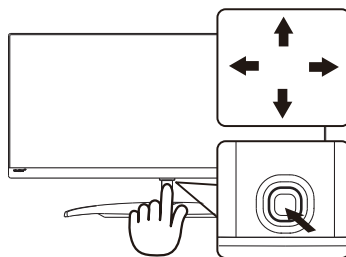
2 Brugerdefiner din egen "USER (BRUGER)" knap

"USER (BRUGER)" gør det muligt for dig at konfigurere dine foretrukne funktionsknapper:

1. Tryk på højre knap for at gå til skærmmenuen.

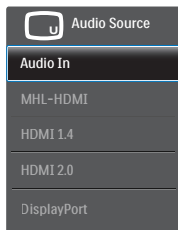


2. Tryk på knapperne op eller ned for at vælge hovedmenuen [**OSD Settings (Indstillinger for skærmmenu)**], og tryk derefter på højre knap for at bekræfte valget.
3. Tryk på knapperne op eller ned for at vælge [**User key (Bruger)**], og tryk derefter på højre knap for at bekræfte valget.
4. Tryk på knapperne op eller ned til at vælge den ønskede funktion: [**Audio Source (lydkilde)**], [**Volume (lydstyrke)**], [**Input (indgang)**].
5. Tryk på højre knap for at bekræfte valget. Nu kan du skifte knappen på bunden af skærmen direkte til [**User Key (Brugernøgle)**]. Det er kun din forudvalgte funktion, som vises til hurtigadgang.



2. Opsætning af skærm

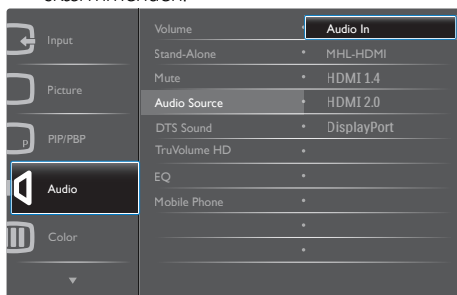
Hvis du f.eks. har valgt **[Audio Source (Lydkilde)]** som funktion, skal du trykke på knappen, indtil den kommer ned, hvorefter menuen **[Audio Source (Lydkilde)]** vises.



3 Uafhængig lydafspilning, uanset videoindgangen.

Din Philips-skærm kan afspille lydilden uafhængigt af hvilken videoindgang, der benyttes under PIP/PBP-tilstand. Du kan f.eks. afspille fra din MP3-afspiller fra lydkilden, der er forbundet til **[Audio In (lydindgang)]** på denne skærm, og stadig se din videokilde, som er forbundet til stikkene **[MHL-HDMI]**, **[HDMI 1.4]**, **[HDMI 2.0]** eller **[DisplayPort]**.

1. Tryk på højre knap for at gå til skærmmenuen.



2. Tryk på knapperne op eller ned for at vælge hovedmenuen **[Audio (Lyd)]**, og tryk derefter på højre knap for at bekræfte valget.
3. Tryk på knapperne op eller ned for at vælge **[Audio Source (Lydkilde)]**, og tryk derefter på højre knap for at bekræfte valget.
4. Brug knapperne op og ned til at vælge den ønskede lydkilde: **[Audio In]**, **[MHL-HDMI]**, **[HDMI 1.4]**, **[HDMI 2.0]** eller **[DisplayPort]**.
5. Tryk på højre knap for at bekræfte valget.

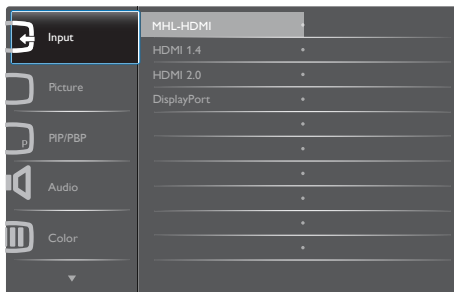
Bemærk

Hvis du valgte Lydindgang, vælges den samme lydkilde som standard næste gang du tænder for skærmen. For at ændre dette, skal du gå igennem valgtrinen igen for at vælge din nye foretrukne lydkilde som standard. Dette sker ikke, hvis DP eller HDMI er valgt.

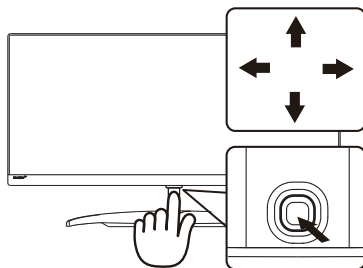
4 Beskrivelse af OSD-skærm

Hvad er OSD (On-Screen Display)?

Visning på skærmen On-Screen Display (OSD) er en funktion på alle Philips LCD-skærme. Den sætter en slutbruger i stand til at justere skærmindstillingerne, eller vælge skærmens funktioner direkte via et instruktionsvindue på skærmen. Et brugervenligt skærmvisningsinterface vises som nedenfor:



Grundlæggende og enkle anvisninger til kontrolknapperne



For at få adgang til skærmmenuen på denne Philips-skærm, skal du blot bruge skifteknappen på bunden af skærmen. Knappen fungerer som en joystick. For at bevæge markøren, skal du trykke knappen i de fire retninger. Tryk på knappen for at vælge den ønskede funktion.

OSD-menuen

Nedenstående er en generel oversigt over strukturen i OSD-displayet. Du kan anvende den som opslag, når du senere skal orientere dig i de forskellige justeringer:

Main menu	Sub menu	
Input	MHL-HDMI	
	HDMI 1.4	
	HDMI 2.0	
	DisplayPort	
Picture	Picture Format	Wide screen, 4:3, 16:9, Movie1, Movie2, 1:1
	Brightness	0-100
	Contrast	0-100
	Sharpness	0-100
	SmartResponse	Off, Fast, Faster, Fastest
	SmartContrast	On, Off
	Gamma	1.8, 2.0, 2.2, 2.4, 2.6
	Pixel Orbiting	On, Off
	Over Scan	On, Off
	PIP/PbP	PIP/PbP Mode
PIP/PbP Input		MHL-HDMI, HDMI 1.4, HDMI 2.0, DisplayPort
PIP Size		Small, Middle, Large
PIP Position		Top-Right, Top-Left, Bottom-Right, Bottom-Left
Swap		
Audio	Volume	0-100
	Stand-Alone	On, Off
	Mute	On, Off
	Audio Source	Audio in, MHL-HDMI, HDMI 1.4, HDMI 2.0, DisplayPort
	DTS Sound	Standard, Classical, Rock, Live, Theater, Off
	TruVolume HD	On, Off
	EQ	200Hz, 500Hz, 2.5KHz, 7KHz, 10KHz
	Mobile Phone	On, Off
Color	Color Temperature	5000K, 6500K, 7500K, 8200K, 9300K, 11500K
	sRGB	
	User Define	Red: 0-100 Green: 0-100 Blue: 0-100
Language		English, Deutsch, Español, Ελληνική, Français, Italiano, Magyar, Nederlands, Português, Português do Brazil, Polski, Русский, Svenska, Suomi, Türkçe, Čeština, Українська, 简体中文, 繁體中文, 日本語, 한국어
OSD Settings	Horizontal	0-100
	Vertical	0-100
	Transparency	Off, 1, 2, 3, 4
	OSD Time Out	5s, 10s, 20s, 30s, 60s
	User Key	Audio Source, Volume, Input
Setup	Resolution Notification	On, Off
	DisplayPort	1.1, 1.2
	Reset	Yes, No
	Information	

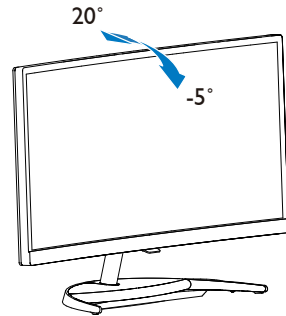
5 Meddelelse om opløsning

Denne skærm er designet til optimal ydelse på dens native opløsning, som er 3440 x 1440 ved 60 Hz. Når skærmen bruger en anden opløsning, ses følgende advarsel på skærmen: Use 3440 x 1440 @ 60 Hz for best results (Brug 3440 x 1440 ved 60 Hz for at opnå det bedste resultat).

Advarslen vedrørende den naturlige opløsning kan deaktiveres under Setup (Installation) i OSD (skærmmenuen).

6 Fysisk funktion

Vip



2.3 MultiView



1 Hvad er dette?

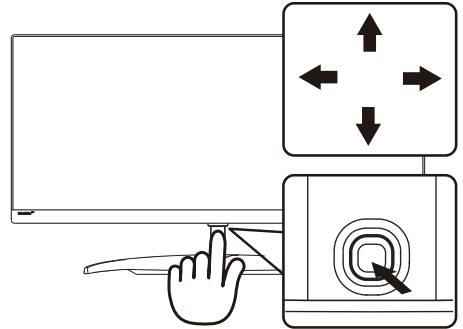
Multiview giver mulighed for dobbelt tilslutning og visning, så du har mulighed for at arbejde med flere enheder side om side, såsom en pc og en notebook, hvilket gør det nemmere at multitask.

2 Hvorfor behøver jeg det?

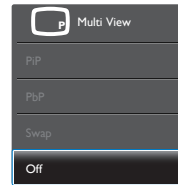
På Philips MultiView skærmen kan du, med dens meget høje skærmopløsning, opleve en verden af tilslutningsmuligheder på en behagelig måde, både i hjemmet og på kontoret. På denne skærm kan du nemt bruge flere indholdsilder på ét og samme sted. For eksempel: Du vil måske gerne holde øje med nyhederne på din live videofeed med lyd i det lille vindue, samtidig med du arbejder på din seneste blog, eller du vil måske redigere en Excel-fil på din Ultrabook, mens du samtidig er logget på et sikret intranet fra firmaet, så du kan hente et par filer fra dit skrivebord.

3 Sådan aktiverer du MultiView via genvejstasten.

1. Skift knappen på bunden af skærmen til Op.



2. Herefter kommer MultiView-menuen frem. Tryk op eller ned for at vælge.

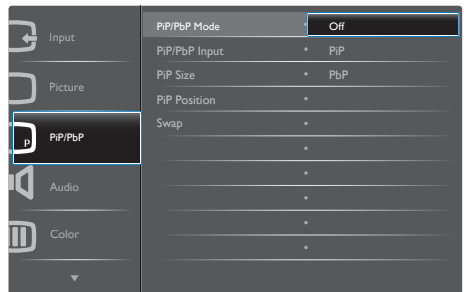


3. Tryk på højre knap for at bekræfte valget.

4 Sådan aktiverer du MultiView via skærmmenuen.

MultiView-funktionen kan også vælges i skærmmenuen.

1. Tryk på højre knap for at gå til skærmmenuen.



2. Opsætning af skærm

- Tryk på knapperne op eller ned for at vælge hovedmenuen **[PiP/PbP]**, og tryk derefter på højre knap for at bekræfte valget.
- Tryk på knapperne op eller ned for at vælge **[PiP / PbP Mode (PiP/PbP-tilstand)]**, og tryk derefter på højre knap for at bekræfte valget.
- Tryk på knapperne op eller ned for at vælge **[Off (Fra)]**, **[PiP]** eller **[PbP]**, og tryk derefter på højre knap for at bekræfte valget.
- Nu kan du gå tilbage for at indstille til **[PiP / PbP Input]**, **[PiP Size]**, **[PiP Position]** eller **[Swap]**.
- Tryk på højre knap for at bekræfte valget.

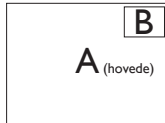
5 MultiView i skærmmenuen

- PiP / PbP Mode (PiP / PbP-tilstand):**

MultiView har to funktioner: **[PiP]** og **[PbP]**.

[PiP]: Billede i billede

Åbn et undervindue med en anden signalkilde.

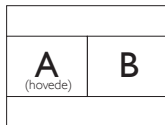


Når underkilden ikke findes:

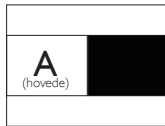


[PbP]: Billede om billede

Åbn et undervindue side om side med en anden signalkilde.



Når underkilden ikke findes:



ⓘ Bemærk

Den sorte stribe foroven og forneden på skærmen giver billedet det rigtige billedformat,

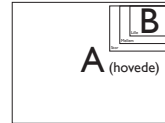
når du bruger PbP-funktionen.

- PiP / PbP Input (PiP / PbP-indgang):** Som kilde til underskærmen, kan du vælge mellem fire forskellige videoindgange. **[MHL-HDMI]**, **[HDMI 1.4]**, **[HDMI 2.0]** og **[DisplayPort]**.

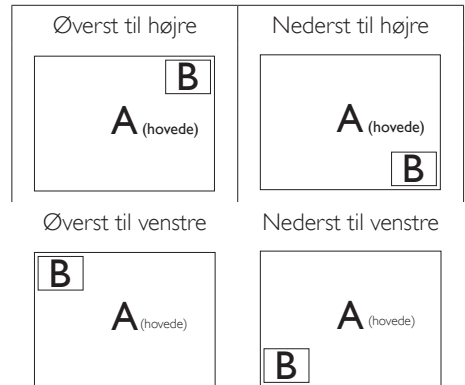
På oversigten nedenfor kan du se hoved- og undervinduet kompatibilitet.

		TILSLUTNINGSMULIGHEDER, UNDERKILDE (x1)			
MultiView	Indgangsstik	MHL-HDMI	HDMI 1.4	HDMI 2.0	DP
HOVEDKILDE (x1)	MHL-HDMI	•	•	•	•
	HDMI 1.4	•	•	•	•
	HDMI 2.0	•	•	•	•
	DP	•	•	•	•

- PiP Size (Størrelse på PiP):** Når PiP-funktionen bruges, har du mulighed for at vælge mellem tre størrelser på undervinduet. **[Small]** (Lille), **[Middle]** (Mellem), **[Large]** (Stor).



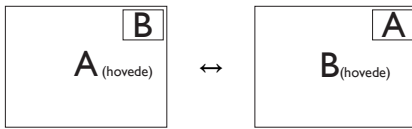
- PiP Position (Placering af PiP):** Når PiP-funktionen bruges, har du mulighed for at vælge mellem to steder, hvor vinduet skal være.



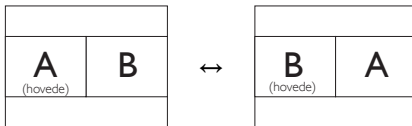
2. Opsætning af skærm

- **Swap (Byt om):** Hoved- og underbilledet byttes om på skærmen.

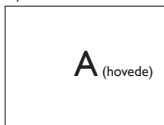
Byt om på kilde A og B i [PiP]:



Byt om på kilde A og B i [PbP]:



- **Off (Fra):** Afbryd MultiView-funktionen.



☰ Bemærk

- Hvis du ønsker at bruge Swap (Byt om)-funktionen, byttes videoen og dens lydkilde også om. (se venligst siden [<?> "Uafhængig lydafspilning, uanset videoindgangen"](#) for yderligere oplysninger)

2.4 Introduktion til MHL (Mobile High-Definition Link)

1 Hvad er dette?

MHL (Mobile High Definition Link) er en mobil lyd/video-grænseflade, som bruges til at tilslutte mobiltelefoner og andre bærbare enheder direkte til HD-skærme.

Et MHL-kabel giver dig mulighed for at tilslutte din MHL-kompatible mobilenhed til denne store Philips MHL-skærm, så du kan se dine HD-videoer med fuld digital lyd. Nu kan du mere end bare spille dine spil, og se dine billeder og film og andre apps på denne store skærm, da du også kan oplade dine mobilenheder på samme tid, så de aldrig løber tør for strøm.

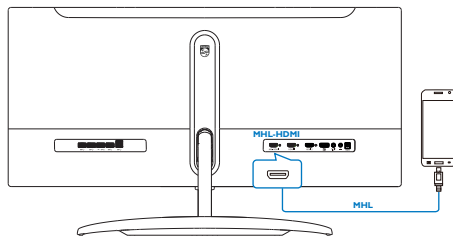
2 Hvordan bruger jeg MHL funktionen?

For at bruge denne MHL-funktion, skal du bruge en mobilenhed, der er MHL-certificeret. Du kan finde en liste over MHL-certificerede enheder på den officielle MHL-hjemmeside (<http://www.mhlconsortium.org>)

Du skal også bruge et særligt MHL-certificeret kabel, før du kan bruge denne funktion.

3 Hvordan virker det? (hvordan laver jeg tilslutningerne?)

Slut MHL-kablet til mini USB-porten på den mobile enhed, og til porten mærket [MHL-HDMI] på siden af skærmen. Du er nu klar til at se billederne på din store skærm, og du kan betjene alle funktionerne på din mobile enhed, såsom at surfe på nettet, spille spil, se billeder osv. Hvis din skærm er udstyret med højttalere, vil du også kunne høre lyden. MHL-funktionen slås automatisk fra, når du trækker MHL-kablet ud og når du slukker for mobilenheden.



ⓘ Bemærk

- Porten, der er mærket [MHL-HDMI] er den eneste port på skærmen, der understøtter MHL-funktionen, når MHL-kablet er i brug. Bemærk at MHL-kablet er anderledes end et standard HDMI-kabel.
- Mobilenheder med MHL-certificering skal købes separat.
- Du skal manuelt skifte skærmen til MHL-HDMI-tilstand for at aktivere skærmen, hvis du allerede har andre enheder tilsluttet til de tilgængelige indgange
- Standby/Fra energibesparelse ErP kan ikke fungere for MHL opladefunktionalitet.
- Denne Philips skærm er MHL-certificeret. Men hvis din MHL enhed ikke kan oprette en ordentligt forbindelse eller ikke virker, bedes du venligst se brugsvejledningen til din MHL-enhed, eller forhør dig hos din forhandler. Producenten af din enhed kræver muligvis at du køber et MHL-kabel eller adapter af et bestemt mærke, før din enhed kan virke med andre MHL-enheder. Bemærk, at dette ikke er en fejl på denne Philips skærm.

2.5 DTS Sound



* For DTS patents henvises der til <http://patents.dts.com>. Fremstillet under licens fra DTS Licensing Limited. DTS, symbolet, & DTS og symbolet er registrerede varemærker; og DTS Sound er et varemærke tilhørende DTS, Inc. ©DTS, Inc. Alle rettigheder forbeholdt.

1 Hvad er dette?

DTS Sound™ er en moderne lydindstillingsløsning, som giver det perfekte lydfundament til dig.

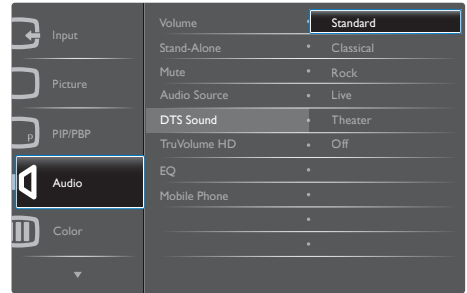
DTS Sound bruger patenterede psykoakustiske teknologier til at give en bemærkelsesværdig ren lydoplevelse, komplet med en dyb, rig og omfattende kvalitet og optimering af høje frekvenser. DTS Sound er den perfekte løsning til at sikre konsistent suveræn lyd kvalitet fra enhver højttaler.

2 Hvorfor behøver jeg det?

- Automatiseret korrektion af amplituder med høj opløsning for hele det hørbare frekvensspektrum.
- Dynamisk sporing af fundamental bas-harmonik for intelligent at indstille den korrekte lavfrekvens-crossover.
- Adaptiv oversættelse af indhold med lave frekvenser (som ikke kan gengives i nogle højttalere) til højere harmoniske placeringer; som er nødvendig for en forbedret opfattelse af basfrekvenser.
- Skalerbar, konsistent indstilling for forskellige anvendelser.

3 Hvordan bruger jeg det?


Du kan vælge DTS forudindstillede equalizer-lydtilstande via din skærmmenu. Der henvises til din skærmmenu, **[Audio] (Lyd)**, og skift derefter til højre for at bekræfte valget. Skift derefter til **[DTS Sound]** for at vælge.



ⓘ Bemærk

- DTS-effekter er kun tilgængelige igennem højttalere. Der afspilles ingen DTS-effekter i øretelefonerne.
- Når tilstanden "Stand Alone" (Alenestående) er aktiv, og skærmen er deaktiveret, og derefter aktiveret igen. Der afspilles ingen DTS-effekter i højttalerne, hvis der ikke er et signal, som passerer igennem skærmen.

2.6 DTS TruVolume

 For DTS patents henvises der til <http://patents.dts.com>. Fremstillet under licens fra DTS Licensing Limited. DTS, symbolet, & DTS og symbolet er registrerede varemærker; og DTS TruVolume er et varemærke tilhørende DTS, Inc. ©DTS, Inc. Alle rettigheder forbeholdt.

1 Hvad er dette?

DTS TruVolume er en ny funktion til automatiske forstærkningssystemer, som er designet til at give lytteren en konsistent og komfortabel lytteoplevelse, uanset niveauændringer, som forekommer i lyd materialet.

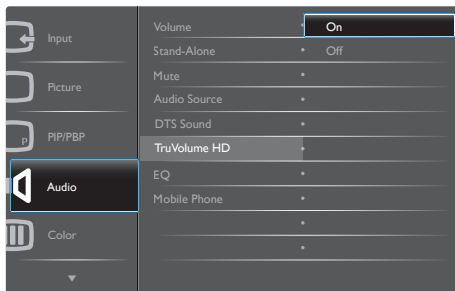
Med DTS TruVolume kan brugeren indstille den ønskede lydstyrke én gang for at nyde video, musik og alt andet indhold, uden forstyrrende ændringer i lydstyrken. TruVolume sikrer, at brugerens ønskede lydstyrkeniveau bibeholdes konsistent, uden at producere uønskede lyde.

2 Hvorfor behøver jeg det?

- Indstil det ønskede lydstyrkeniveau én gang for at nyde video, musik, etc. uden forstyrrende ændringer i lydstyrken.
- Intelligent multi-bånds overvågning/analyse for konsistent lydstyrke i en naturlig lytteoplevelse.

3 Hvordan bruger jeg det?

Der henvises til din skærmmenu, **[Audio] (Lyd)**, og skift derefter til højre for at bekræfte valget. Skift derefter til **[TruVolume HD]** for at vælge.



3. Billedoptimering

3.1 SmartImage

1 Hvad er dette?

SmartImage er forudindstillede indstillinger, der optimerer skærmen i henhold til indholdet, og som indstiller den dynamiske lysstyrke, kontrast, farve og skarphed i realtid. Hvad enten du arbejder med tekst-applikationer, viser billeder eller ser en video, leverer Philips SmartImage en fantastisk optimeret ydeevne.

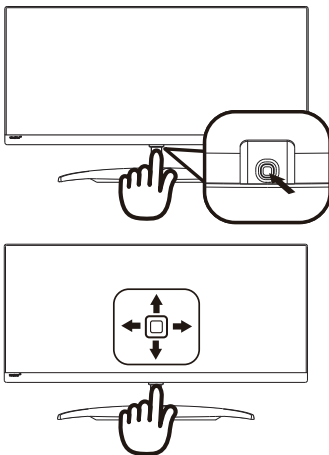
2 Hvorfor behøver jeg det?

Du ønsker en skærm, som giver det bedste billede for alle typer indhold. For at øge skærmoplevelsen, indstiller SmartImage-softwaren dynamisk lysstyrke, kontrast, farve og skarphed i realtid.

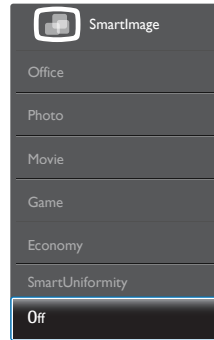
3 Hvordan virker det?

SmartImage er en eksklusiv, førende Philips-teknologi, som analyserer indholdet på skærmen. Ud fra det valgte scenarie forbedrer SmartImage dynamiske billeders og videoers kontrast, farvemæthed og skarphed for at forbedre det viste billede - alt i realtid og blot med et tryk på en knap.

4 Hvordan aktiveres SmartImage?



1. Tryk på venstre knap for at starte SmartImage på skærmen.
2. Tryk på knapperne op eller ned for at vælge imellem Office (Kontor), Photo (Foto), Movie (Film), Game (Spil), Economy (Økonomi), SmartUniformity og Off (Fra).
3. SmartImage ses på skærmen i fem sekunder, men du kan også trykke på knappen til venstre for at bekræfte valget.
Der kan vælges mellem forskellige funktioner: Office (Kontor), Photo (Foto), Movie (Film), Game (Spil), Economy (Økonomi), SmartUniformity og Off (Fra).



- **Office (Kontor):** Forbedrer teksten og dæmper lysstyrken for, at øge læsbarheden og nedsætte anstrengelsen af øjnene. Denne funktion øger læsbarheden og produktiviteten, når der arbejdes med regneark, PDF filer, skannede artikler og andre generelle kontorprogrammer.
- **Photo (Foto):** Denne funktion kombinerer farvemætheden, den dynamiske kontrast og skarphed for at vise billeder og lignende klart og i levende farver - alt uden synlige fejl på det skannede billede og blegnede farver.
- **Movie (Film):** Viser hver detalje i videoernes mørkere områder med øget luminans, dyb farvemæthed, dynamisk kontrast og ekstra skarphed, og uden farveudvaskning i de lysere områder hvilket giver dynamiske, naturlige værdier med henblik på den ultimative videovisning.
- **Game (Spil):** Aktivér overdrive-kredsløbet for at få den bedste reaktionstid, reducere skæve kanter på genstande, der bevæger sig hurtigt på skærmen, forbedre kontrastforholdet mellem lyse og mørke områder. Denne

3. Billedoptimering

funktion giver brugeren den bedste spilleoplevelse.

- **Economy (Økonomi):** Med denne funktion indstilles lysstyrken og kontrasten, ligesom baggrundsløset finjusteres for at opnå det rette billede til hverdagens kontorprogrammer. Med nedsat strømforbrug.
- **SmartUniformity:** Ændringer i lysstyrke på forskellige dele af skærmen er et almindeligt fænomen blandt LCD-skærme. Den typiske ensartethed kan måles til omkring 75-80%. Ved aktivering af Philips SmartUniformity-funktion forbedres skærmens ensartethed til over 95%. Dette giver mere konsistente og naturtro billeder.
- **Off (Fra):** Ingen optimering med SmartImage.

3.2 SmartContrast

1 Hvad er dette?

Unik teknologi, der dynamisk analyserer det viste indhold, og automatisk optimerer skærmens kontrastforhold til maksimal visuel klarhed. Den øger baggrundsbelysningen og giver et klarere, friskere og lysere billede eller dæmper baggrundsbelysningen med henblik på en tydelig visning af billeder på en mørk baggrund.

2 Hvorfor behøver jeg det?

Du ønsker den allerbedste visuelle klarhed og visning på enhver indhold. SmartContrast styrer den dynamiske kontrast og indstiller baggrundsløset, så det giver klare, friske og lyse spil- og videobilleder, samt viser en tydelig, læsbar tekst ved kontorarbejde. Ved at nedsætte skærmens strømforbrug, sparer du energiomkostninger og forlænger skærmens levetid.

3 Hvordan virker det?

Når du aktiverer SmartContrast, analyseres det viste indhold i realtid, og farver og baggrundsløsets intensitet indstilles. Denne funktion forbedrer den dynamiske kontrast og giver således en bedre underholdningsoplevelse, når du ser videoer eller spiller spil.

4. Tekniske specifikationer

Billede/Skærm	
Skærmpaneltype	AH-IPS-LCD
Baggrundslys	LED
Panelstørrelse	34" W (86,7 cm)
Billedforhold	21:9
Pixel pitch	0,232 (H) mm x 0,232 (V) mm
Lysstyrke (typ.)	300 cd/m ²
SmartContrast	50.000.000:1
Kontrastforhold (typ.)	1000:1
Reaktionstid (typ.)	14 ms(GtG)
SmartResponse tid (typ.)	5 ms(GtG)
Optimal opløsning	HDMI 1.4: 3440x1440 ved 30Hz, 2560x1440 ved 60Hz DisplayPort/HDMI 2.0: 3440x1440 ved 30Hz, 3440x1440 ved 60Hz
Synsvinkel (typ.)	172° (H) / 178° (V) ved C/R > 10
Skærmfarver	1,07 milliarder farver; (8 Bit + A-FRC)
Vertikal opdateringshastighed	23-80Hz (HDMI 1.4/HDMI 2.0/DisplayPort)
Horisontal frekvens	30-99KHz (HDMI 1.4/HDMI 2.0) 30-160KHz (DisplayPort)
sRGB	JA
Ensartet lysstyrke	93%-105%
Delta E	<3
Tilslutningsmuligheder	
Inputsignal	HDMI1(HDMI 1.4), HDMI2(HDMI 2.0), DisplayPort, MHL-HDMI
USB	USB 3.0x4 (1 med BC1.2 hurtigopladning)
Inputsignal	Separat synk., synk. på grøn
Audio In/Out	Lydindgang, hovedtelefonudgang
Behagelighed	
Indbygget højttaler (typ.)	7 W x 2
Multi View	PiP/PbP-funktion, 2 x enheder
OSD sprog	Engelsk, Tysk, Spansk, Græsk, Fransk, Italiensk, Ungarsk, Hollandsk, Portugisisk, Braziliansk portugisisk, Polsk, Russisk, Svensk, Finsk, Tyrkisk, Tjekkisk, Ukrainsk, S. kinesisk, T. kinesisk, Japansk, Koreansk.
Plug and Play kompatibilitet	DDC/CI, sRGB, Windows 8.1/8/7, Mac OSX
Fod	
Vip	-5 / +20 grader
Strøm	
Tændt-tilstand	67,4W (typ.), 130W (maks.)
I dvale (Standby)	<0,5W (typ.)
Fra	<0,3W (typ.)
Strøm(energistjerne testmetode)	

4. Tekniske specifikationer

Energiforbrug	AC tilslutningsspænding på 100VAC, 50Hz	AC tilslutningsspænding på 115VAC, 60Hz	AC tilslutningsspænding på 230VAC, 50Hz
Normal drift	66,71W (typ.)	66,37W (typ.)	67,4W (typ.)
I dvale (Standby)	<0,24W (typ.)	<0,24W (typ.)	<0,31W (typ.)
Fra	<0,23W (typ.)	<0,28W (typ.)	<0,28W (typ.)
Varmetab*	AC tilslutningsspænding på 100VAC, 50Hz	AC tilslutningsspænding på 115VAC, 60Hz	AC tilslutningsspænding på 230VAC, 50Hz
Normal drift	227,68 BTU/t (typ.)	226,51 BTU/t (typ.)	230,04 BTU/t (typ.)
I dvale (Standby)	<0,82 BTU/t (typ.)	<0,82 BTU/t (typ.)	<1,06 BTU/t (typ.)
Fra	<0,78 BTU/t (typ.)	<0,94 BTU/t (typ.)	<0,94 BTU/t (typ.)
Strømdiode	Til-tilstand: Hvid, standby-/sove-tilstand: Hvid (blinker)		
Strømforsyning	Indbygget, 100-240VAC, 50-60Hz		

Mål

Produkt med fod (B x H x D)	826 x 479 x 220 mm
Produkt uden fod (B x H x D)	826 x 383 x 88 mm

Vægt

Produkt med fod	10,3 kg
Produkt uden fod	7,8 kg
Produkt med emballage	12,2 kg

Driftsforhold

Driftsforhold	Temperatur: 10 til 40°C Fugtighed: 30 til 75% RH Atmosfærisk tryk: 700 til 1060 hPa
Driftsforhold i dvaletilstand	Temperatur: -20 til +60°C Fugtighed: 10 til 90% RH Atmosfærisk tryk: 500 til 1060 hPa

Miljø og energi

ROHS	JA
EPEAT	Gold (www.epeat.net)
Emballage	100% genbrugelig
Specifikt hovedindhold	100% PVC BFR-fri kabinet
Energistjerne	JA

Overholdelse og standarder

Myndighedernes godkendelser	CE Mærket, FCC Klasse B, SEMKO, cETLus, CU, TCO, EPA, WEEE, RCM, UKRAINIAN, CCC, CECF, ICES-003, E-standby, ISO9241-307, SASO, KUCAS
-----------------------------	--------------------------------------------------------------------------------------------------------------------------------------

Kabinet

Farve	Hvid, sort, grå
-------	-----------------

 **Bemærk**

1. EPEAT Gold og Silver er kun gyldig, der hvor Philips registrere produktet. Besøg venligst www.epeat.net for registreringsstatus i dit land.
2. Disse data kan ændres uden varsel. Gå til www.philips.com/support for at hente den seneste version af brochuren.
3. Smart-svartid er den optimale værdi både på GtG og GtG (BW) test.

4.1 Opløsning og forudindstillede funktioner

1 Maksimal opløsning

3440 x 1440 ved 60Hz (digital indgang)

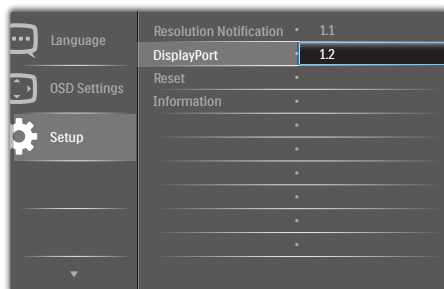
2 Anbefalet opløsning

3440 x 1440 ved 60Hz (digital indgang)

V frekv. (kHz)	Opløsning	L frekv. (Hz)
31,47	720 x 400	70,09
31,47	640 x 480	59,94
35,00	640 x 480	66,67
37,86	640 x 480	72,81
37,50	640 x 480	75,00
37,88	800 x 600	60,32
46,88	800 x 600	75,00
48,36	1024 x 768	60,00
60,02	1024 x 768	75,03
44,77	1280x 720	59,86
60,00	1280x 960	60,00
63,89	1280 x 1024	60,02
79,98	1280 x 1024	75,03
55,94	1440 x 900	59,89
70,64	1440 x 900	74,98
65,29	1680 x 1050	59,95
67,50	1920 x 1080	60,00
88,79	2560 x 1440	59,95
44,74	3440 x 1440	29,97
89,48	3440 x 1440	59,94

ⓘ Bemærk

- Bemærk venligst, at din skærm virker bedst med native opløsning på 3440 x 1440 ved 60Hz. For at opnå den bedste skærmbkvalitet, bedes du venligst bruge denne opløsning. Anbefalet opløsning
HDMI 1.4: 3440 x 1440 ved 30Hz, 2560 x 1440 ved 60Hz
DisplayPort/HDMI 2.0: 3440 x 1440 ved 30Hz, 3440 x 1440 ved 60Hz
- Fabriksindstillingen DisplayPort v1.1 understøtter opløsningen 3440 x 1440 ved 30 Hz. For en optimeret opløsning på 3440 x 1440 ved 60 Hz, skal du gå til skærmmenuen og ændre indstillingen til DisplayPort v1.2. Sørg for, at dit grafikkort understøtter DisplayPort v1.2.
Indstilling af sti: [OSD (Skærmmenu)] / [Setup (Konfigurering)] / [DisplayPort] / [1.1, 1.2].



5. Strømstyring

Hvis der er installeret et skærmmkort eller software på pc'en, der er i overensstemmelse med VESA DPM, kan skærmen automatisk nedsætte strømforbruget, når den ikke bruges. Når input fra tastatur, mus eller anden input-enhed registreres, "vågner" skærmen automatisk igen. Nedenstående tabel viser denne automatiske energisparefunktions strømforbrug og signalering:

Energispare-definition					
VESA tilstand	Video	V synk	L synk	Opbrugt strøm	LED Farve
Aktiv	TIL	Ja	Ja	67,4 W (typ.) 130 W (maks.)	Hvid
I dvale (Standby)	FRA	Nej	Nej	0,5 W (typ.)	Hvid (blinker)
FRA	FRA	-	-	0,3 W (typ.)	FRA

Følgende konfiguration bruges til at måle skærmens strømforbrug.

- Indbygget opløsning: 3440 x 1440
- Kontrast: 50%
- Lysstyrke: 300 nits
- Farvetemperatur: 6500k med fuldt, hvidt mønster

Bemærk

Disse data kan ændres uden varsel.

6. Lovmæssige oplysninger

Congratulations!

This product is designed for both you and the planet!



TCO Development works for sustainable IT - manufacture, use and recycling of IT products reflecting environmental, social and economic responsibility.

TCO Certified is a third party verified program, where every product model is tested by an accredited impartial test laboratory. TCO Certified represents one of the toughest certifications for ICT products worldwide.

Some of the Usability features of TCO Certified Displays:

- Visual Ergonomics for image quality is tested to ensure top performance and reduce sight and strain problems. Important parameters are Resolution, Luminance, Contrast, Reflection and Colour characteristics
- Products are tested according to rigorous safety standards at impartial laboratories
- Electric and magnetic fields emissions as low as normal household background levels
- Workload ergonomics to ensure a good physical environment

Some of the Environmental features of TCO Certified Displays:

- Production facilities have an Environmental Management System (EMAS or ISO 14001)
- Low energy consumption to minimize climate impact
- Restrictions on Chlorinated and Brominated flame retardants, plasticizers, plastics and heavy metals such as cadmium, mercury and lead (RoHS compliance)
- Both product and product packaging is prepared for recycling
- The brand owner offers take-back options

Corporate Social Responsibility

- The brand owner demonstrates the product is manufactured under working practices that promote good labour relations and working conditions.

The Criteria Document can be downloaded from our web site. The criteria included in this label have been developed by TCO Development in co-operation with scientists, experts, users as well as manufacturers all over the world. Since the end of the 1980s TCO has been involved in influencing the development of IT equipment in a more user and environmentally friendly direction. Our ICT product labeling system began in 1992 and is now requested by users and ICT-manufacturers all over the world.

For displays with glossy bezels, the user should consider the placement of the display as the bezel may cause disturbing reflections from surrounding light and bright surfaces.

For more information, please visit:
www.tcodevelopment.com



Technology for you and the planet

User define mode is used for TCO Certified compliance.

Lead-free Product

Lead free display promotes environmentally sound recovery and disposal of waste from electrical and electronic equipment. Toxic substances like Lead has been eliminated and compliance with European community's stringent RoHs directive mandating restrictions on hazardous substances in electrical and electronic equipment have been adhered to in order to make Philips monitors safe to use throughout its life cycle.

EPEAT

(www.epeat.net)



The EPEAT (Electronic Product Environmental Assessment Tool) program evaluates computer

desktops, laptops, and monitors based on 51 environmental criteria developed through an extensive stakeholder consensus process supported by US EPA.

EPEAT system helps purchasers in the public and private sectors evaluate, compare and select desktop computers, notebooks and monitors based on their environmental attributes. EPEAT also provides a clear and consistent set of performance criteria for the design of products, and provides an opportunity for manufacturers to secure market recognition for efforts to reduce the environmental impact of its products.

Benefits of EPEAT

Reduce use of primary materials
Reduce use of toxic materials

Avoid the disposal of hazardous waste EPEAT'S requirement that all registered products meet ENERGY STAR's energy efficiency specifications, means that these products will consume less energy throughout their life.

CE Declaration of Conformity



This product is in conformity with the following standards

- EN60950-1:2006+A11:2009+A1:2010+A12:2011+A2:2013(Safety requirement of Information Technology Equipment).
- EN55022:2010(Radio Disturbance requirement of Information Technology Equipment).
- EN55024:2010 (Immunity requirement of Information Technology Equipment).
- EN61000-3-2:2006+A1:2009+A2:2009 (Limits for Harmonic Current Emission).
- EN61000-3-3:2008 (Limitation of Voltage Fluctuation and Flicker) following provisions of directives applicable.
- 2006/95/EC (Low Voltage Directive).
- 2004/108/EC (EMC Directive).
- 2009/125/EC (ErP Directive, EC No. 1275/2008 Implementing Directive for Standby and Off mode power consumption)

And is produced by a manufacturing organization on ISO9000 level.

- ISO9241-307:2008 (Ergonomic requirement, Analysis and compliance test methods for electronic visual displays).
- GS EK1-2000:2011 (GS mark requirement).
- prEN50279:1998 (Low Frequency Electric and Magnetic fields for Visual Display).
- MPR-II (MPR:1990:8/1990:10 Low Frequency Electric and Magnetic fields).
- TCO CERTIFIED (Requirement for Environment Labeling of Ergonomics, Energy, Ecology and Emission, TCO: Swedish Confederation of Professional Employees) for TCO versions.

Energy Star Declaration

(www.energystar.gov)



As an ENERGY STAR® Partner, we have determined that this product meets the ENERGY STAR® guidelines for energy efficiency.

Note

We recommend you switch off the monitor when it is not in use for a long time.

Federal Communications Commission (FCC) Notice (U.S. Only)

This equipment has been tested and found to comply with the limits for a Class B digital device, pursuant to Part 15 of the FCC Rules. These limits are designed to provide reasonable protection against harmful interference in a residential installation. This equipment generates, uses and can radiate radio frequency energy and, if not installed and used in accordance with the instructions, may cause harmful interference to radio communications.

However, there is no guarantee that interference will not occur in a particular installation. If this equipment does cause harmful interference to radio or television reception, which can be determined by turning the equipment off and on, the user is encouraged to try to correct the interference by one or more of the following measures:

- Reorient or relocate the receiving antenna.
- Increase the separation between the equipment and receiver.
- Connect the equipment into an outlet on a circuit different from that to which the receiver is connected.
- Consult the dealer or an experienced radio/TV technician for help.

⚠ Changes or modifications not expressly approved by the party responsible for compliance could void the user's authority to operate the equipment.

Use only RF shielded cable that was supplied with the monitor when connecting this monitor to a computer device.

To prevent damage which may result in fire or shock hazard, do not expose this appliance to rain or excessive moisture.

THIS CLASS B DIGITAL APPARATUS MEETS ALL REQUIREMENTS OF THE CANADIAN INTERFERENCE-CAUSING EQUIPMENT REGULATIONS.

FCC Declaration of Conformity

Declaration of Conformity for Products Marked with FCC Logo,

United States Only



This device complies with Part 15 of the FCC Rules. Operation is subject to the following two conditions: (1) this device may not cause harmful interference, and (2) this device must accept any interference received, including interference that may cause undesired operation.

Commission Federale de la Communication (FCC Declaration)

⚠ Cet équipement a été testé et déclaré conforme aux limites des appareils numériques de class B, aux termes de l'article 15 Des règles de la FCC. Ces limites sont conçues de façon à fournir une protection raisonnable contre les interférences nuisibles dans le cadre d'une installation résidentielle.

CET appareil produit, utilise et peut émettre des hyperfréquences qui, si l'appareil n'est pas installé et utilisé selon les consignes données, peuvent causer des interférences

nuisibles aux communications radio. Cependant, rien ne peut garantir l'absence d'interférences dans le cadre d'une installation particulière. Si cet appareil est la cause d'interférences nuisibles pour la réception des signaux de radio ou de télévision, ce qui peut être décelé en fermant l'équipement, puis en le remettant en fonction, l'utilisateur pourrait essayer de corriger la situation en prenant les mesures suivantes:

- Réorienter ou déplacer l'antenne de réception.
 - Augmenter la distance entre l'équipement et le récepteur.
 - Brancher l'équipement sur un autre circuit que celui utilisé par le récepteur.
 - Demander l'aide du marchand ou d'un technicien chevronné en radio/télévision.
- ❗ Toutes modifications n'ayant pas reçu l'approbation des services compétents en matière de conformité est susceptible d'interdire à l'utilisateur l'usage du présent équipement.

N'utiliser que des câbles RF armés pour les connections avec des ordinateurs ou périphériques.

CET APPAREIL NUMERIQUE DE LA CLASSE B RESPECTE TOUTES LES EXIGENCES DU REGLEMENT SUR LE MATERIEL BROUILLEUR DU CANADA.

EN 55022 Compliance (Czech Republic Only)

This device belongs to category B devices as described in EN 55022, unless it is specifically stated that it is a Class A device on the specification label. The following applies to devices in Class A of EN 55022 (radius of protection up to 30 meters). The user of the device is obliged to take all steps necessary to remove sources of interference to telecommunication or other devices.

Pokud není na typovém štítku počítáno uvedeno, že spadá do třídy A podle EN 55022, spadá automaticky do třídy B podle EN 55022. Pro zařízení zařazená do třídy A (chranné pásmo 30m) podle EN 55022 platí následující. Dojde-li k rušení telekomunikačních nebo jiných zařízení je uživatel povinen provést taková opatření, aby rušení odstránil.

Polish Center for Testing and Certification Notice

The equipment should draw power from a socket with an attached protection circuit (a three-prong socket). All equipment that works together (computer; monitor; printer; and so on) should have the same power supply source.

The phasing conductor of the room's electrical installation should have a reserve short-circuit protection device in the form of a fuse with a nominal value no larger than 16 amperes (A).

To completely switch off the equipment, the power supply cable must be removed from the power supply socket, which should be located near the equipment and easily accessible.

A protection mark "B" confirms that the equipment is in compliance with the protection usage requirements of standards PN-93/T-42107 and PN-89/E-06251.

Wymagania Polskiego Centrum Badań i Certyfikacji

Urządzenie powinno być zasilane z gniazda z przyłączonym obwodem ochronnym (gniazdo z kółkiem). Współpracujące ze sobą urządzenia (komputer, monitor, drukarka) powinny być zasilane z tego samego źródła.

Instalacja elektryczna pomieszczenia powinna zawierać w przewodzie fazowym rezerwową ochronę przed zwarciami, w postaci bezpiecznika o wartości znamionowej nie większej niż 16A (amperów).

W celu całkowitego wyłączenia urządzenia z sieci zasilania, należy wyjąć wtyczkę kabla zasilającego z gniazda, które powinno znajdować się w pobliżu urządzenia i być łatwo dostępne.

Znak bezpieczeństwa "B" potwierdza zgodność urządzenia z wymaganiami bezpieczeństwa użytkowania zawartymi w PN-93/T-42107 i PN-89/E-06251.

Pozostałe instrukcje bezpieczeństwa

- Nie należy używać wtyczek adapterowych lub usuwać kółka obwodu ochronnego z wtyczki. Jeżeli konieczne jest użyć przedłużacza to należy użyć przedłużacza 3-żyłowego z prawidłowo połączonym przewodem ochronnym.
- System komputerowy należy zabezpieczyć przed nagłymi, chwilowymi wzrostami lub spadkami napięcia, używając eliminatora przepięć, urządzenia doposażającego lub bezzakłócenowego źródła zasilania.
- Należy upewnić się, aby nic nie leżało na kablach systemu komputerowego, oraz aby kable nie były umieszczone w miejscu, gdzie można byłoby na nie nakładywać lub potykać się o nie.
- Nie należy rozłączać napojów ani innych płynów na system komputerowy.
- Nie należy wpychać żadnych przedmiotów do otworów systemu komputerowego, gdyż może to spowodować pożar lub porażenie prądem, poprzez zwarcie elementów wewnętrznych.
- System komputerowy powinien znajdować się z dala od grzejników i źródeł ciepła. Ponadto, nie należy blokować otworów wentylacyjnych. Należy unikać kładzenia luznych papierów pod komputer oraz umieszczania komputera w ciasnym miejscu bez możliwości cyrkulacji powietrza wokół niego.

North Europe (Nordic Countries) Information

Placering/Ventilation

VARNING:

FÖRSÄKRA DIG OM ATT HUVUDBRYTARE OCH UTTAG ÄR LÄTÅTKOMLIGA, NÄR DU STÄLLER DIN UTRUSTNING PÅPLATS.

Placering/Ventilation

ADVARSEL:

SØRG VED PLACERINGSFOR, AT NETLEDNINGENS STIK OG STIKKONTAKT ER NEMT TILGÆNGELIGE.

Paikka/Ilmankierto

VAROITUS:

SIIJOITA LAITE SITEN, ETTÄ VERKKOJOHTO VOIDAAN TARVITTAESSA HELPOSTI IRROTTAA PISTORASIESTA.

Plassering/Ventilasjon

ADVARSEL:

NÅR DETTE UTSTYRET PLASSERES, MÅ DU PASSE PÅ AT KONTAKTENE FOR STØMTILFØRSEL ER LETTE Å NÅ.

Ergonomie Hinweis (nur Deutschland)


Der von uns gelieferte Farbmonitor entspricht den in der "Verordnung über den Schutz vor Schäden durch Röntgenstrahlen" festgelegten Vorschriften.

Auf der Rückwand des Gerätes befindet sich ein Aufkleber, der auf die Unbedenklichkeit der Inbetriebnahme hinweist, da die Vorschriften über die Bauart von Störstrahlern nach Anlage III \square 5 Abs. 4 der Röntgenverordnung erfüllt sind.

Damit Ihr Monitor immer den in der Zulassung geforderten Werten entspricht, ist darauf zu achten, daß

1. Reparaturen nur durch Fachpersonal durchgeführt werden.
2. nur original-Ersatzteile verwendet werden.
3. bei Ersatz der Bildröhre nur eine bauartgleiche eingebaut wird.

Aus ergonomischen Gründen wird empfohlen, die Grundfarben Blau und Rot nicht auf dunklem Untergrund zu verwenden (schlechte Lesbarkeit und erhöhte Augenbelastung bei zu geringem Zeichenkontrast wären die Folge). Der arbeitsplatzbezogene Schalldruckpegel nach DIN 45 635 beträgt 70dB (A) oder weniger.

 **ACHTUNG: BEIM AUFSTELLEN DIESER GERÄTES DARAUFGAHTEN, DAß NETZSTECKER UND NETZKABELANSCHLUß LEICHT ZUGÄNGLICH SIND.**

EU Energy Label



The European Energy Label informs you on the energy efficiency class of this product. The greener the energy efficiency class of this product is the lower the energy it consumes.

On the label, you can find the energy efficiency class, the average power consumption of this product in use and the average energy consumption for 1 year.

Note

The EU Energy Label will be **ONLY** applied on the models bundling with HDMI and TV tuners.

China RoHS

The People's Republic of China released a regulation called "Management Methods for Controlling Pollution by Electronic Information Products" or commonly referred to as China RoHS. All products produced and sold for China market have to meet China RoHS request.

中国大陆RoHS

根据中国大陆《电子电气产品有害物质限制使用标识要求》，以下部分列出了本产品中可能包含的有害物质的名称和含量

本表适用之产品

显示器、平板电视、监视器

有害物质

部件名称	有害物质					
	铅 (Pb)	汞 (Hg)	镉 (Cd)	六价铬 (Cr6+)	多溴联苯 (PBB)	多溴二苯醚 (PBDE)
外壳	○	○	○	○	○	○
液晶显示屏/灯管	×	×	○	○	○	○
电路板组件*	×	○	○	○	○	○
电源适配线	×	○	○	○	○	○
电源线/连接线	×	○	○	○	○	○
遥控器	○	○	○	○	○	○

本表格根据SJ/T 11364 的规定编制。

- *: 电路板组件包括印刷电路板及其构成的零部件，如电阻、电容、集成电路、连接器等。
- : 表示该有害物质在该部件所有均质材料中的含量均在 GB/T 26572规定的限量要求以下。
- ×: 表示该有害物质至少在该部件的某一均质材料中的含量超出GB/T 26572规定的限量要求。

上表中打“×”的部件，应功能需要，部分有害物质含量超出GB/T 26572规定的限量要求，但符合欧盟RoHS法规要求（属于豁免部分）。

Restriction on Hazardous Substances statement (India)

This product complies with the "India E-waste Rule 2011" and prohibits use of lead, mercury, hexavalent chromium, polybrominated biphenyls or polybrominated diphenyl ethers in concentrations exceeding 0.1 weight % and 0.01 weight % for cadmium, except for the exemptions set in Schedule 2 of the Rule.

E-Waste Declaration for India



This symbol on the product or on its packaging indicates that this product must not be disposed of with your other household waste. Instead it is your responsibility to dispose of your waste equipment by handing it over to a designated collection point for the recycling of waste electrical and electronic equipment. The separate collection and recycling of your waste equipment at the time of disposal will help to conserve natural resources and ensure that it is recycled in a manner that protects human health and the environment. For more information about where you can drop off your waste equipment for recycling in India please visit the below web link.

<http://www.india.philips.com/about/sustainability/recycling/index.page>



环保使用期限

此标识指期限(十年), 电子信息产品中含有的有毒有害物质或元素在正常使用的条件下不会发生外泄或突变, 电子信息产品用户使用该电子信息产品不会对环境造成严重污染或对其人身、财产造成严重损害的期限。

中国能源效率标识

根据中国大陆《能源效率标识管理办法》本显示器符合以下要求：

能源效率(cd/W)	> 1.05
能效等级	1级
能效标准	GB 21520-2008

详细有关信息请查阅中国能效标识网：<http://www.energylabel.gov.cn/>

《废弃电器电子产品回收处理管理条例》提示性说明

为了更好地关爱及保护地球，当用户不再需要此产品或产品寿命终止时，请遵守国家废弃电器电子产品回收处理相关法律法规，将其交给当地具有国家认可的回收处理资质的厂商进行回收处理。

Information for U.K. only

WARNING - THIS APPLIANCE MUST BE EARTHED.

Important:

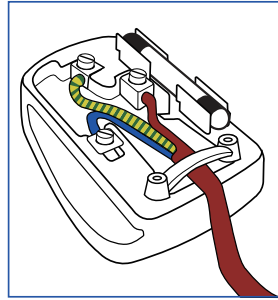
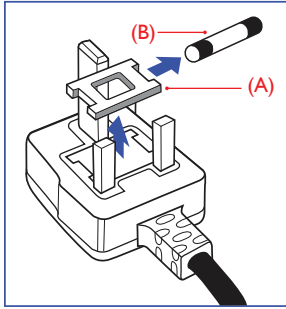
This apparatus is supplied with an approved moulded 13A plug. To change a fuse in this type of plug proceed as follows:

1. Remove fuse cover and fuse.
2. Fit new fuse which should be a BS 1362 5A,S.T.A. or BSI approved type.
3. Retit the fuse cover.

If the fitted plug is not suitable for your socket outlets, it should be cut off and an appropriate 3-pin plug fitted in its place.

If the mains plug contains a fuse, this should have a value of 5A. If a plug without a fuse is used, the fuse at the distribution board should not be greater than 5A.

NOTE: The severed plug must be destroyed to avoid a possible shock hazard should it be inserted into a 13A socket elsewhere.



How to connect a plug

The wires in the mains lead are coloured in accordance with the following code:

BLUE -"NEUTRAL"("N")

BROWN -"LIVE"("L")

GREEN&YELLOW -"EARTH"("E")

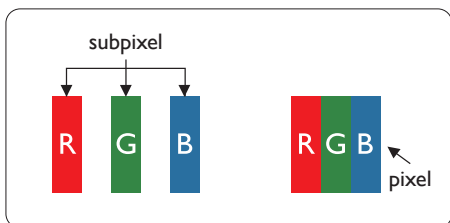
1. The GREEN&YELLOW wire must be connected to the terminal in the plug which is marked with the letter "E" or by the Earth symbol or coloured GREEN or GREEN&YELLOW.
2. The BLUE wire must be connected to the terminal which is marked with the letter "N" or coloured BLACK.
3. The BROWN wire must be connected to the terminal which is marked with the letter "L" or coloured RED.

Before replacing the plug cover, make certain that the cord grip is clamped over the sheath of the lead - not simply over the three wires.

7. Kundeservice og garanti

7.1 Philips' fladskærme Politik vedrørende defekte pixel

Philips tilstræber at levere produkter af den højeste kvalitet. Vi anvender nogle af branchens mest avancerede produktionsprocesser og udfører en streng kvalitetskontrol. Defekte pixel eller underpixel på TFT-skærme, som bruges i fladskærme, kan nogen gange ikke undgås. Ingen producent kan garantere, at alle paneler vil være fri for pixeldefekter, men Philips garanterer, at enhver skærm med et uacceptabelt antal defekter reparerer eller udskiftes under garantien. Dette notat forklarer de forskellige former for pixeldefekter og definerer de acceptable defektniveauer for hver type. For at være berettiget til reparation eller udskiftning under garantien, skal antallet af pixeldefekter på en TFT-skærm være over disse acceptable niveauer: For eksempel må højst 0,0004% af underpixels på en skærm være defekte. Desuden sætter Philips endnu højere kvalitetsnormer på visse typer eller kombinationer af pixeldefekter; der er mere generende end andre. Denne pixelpolitik gælder i hele verden.



Pixler og sub-pixler

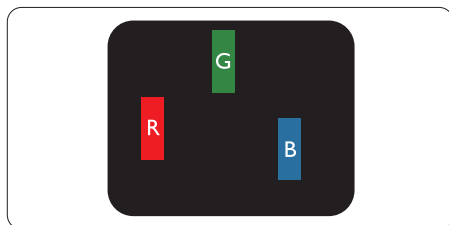
En pixel eller et billedelement er sammensat af tre sub-pixler med primærfarverne rød, grøn og blå. Når mange pixler sættes sammen, kan de danne et billede. Når alle sub-pixler i en pixel lyser, fremstår de farvede sub-pixler tilsammen som enkelt hvid pixel. Hvis de alle er mørke, fremstår de tre farvede sub-pixler tilsammen som en enkelt sort pixel. Andre kombinationer af oplyste og mørke sub-pixler fremstår som enkelte pixler i andre farver:

Forskellige typer pixeldefekter

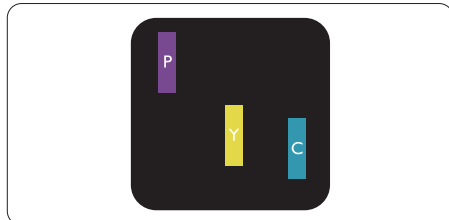
Pixel- og sub-pixeldefekter optræder på skærmen på forskellige måder. Der er to kategorier af pixeldefekter og flere typer sub-pixeldefekter i hver kategori.

Defekte lyse prikker

Defekte lyse prikker (Bright Dot Defects) fremkommer som pixels eller underpixels, der altid lyser eller er "tændt". Det vil sige, at en lys prik er en underpixel, der fremstår på skærbilledet, når skærmen viser et mørkt mønster. Der er følgende typer defekte lyse prikker:



En tændt rød, grøn eller blå sub-pixel.



To sammenliggende tændte sub-pixler:

- Rød + Blå = Lilla
- Rød + Grøn = Gul
- Grøn + Blå = Cyan (Lyseblå)



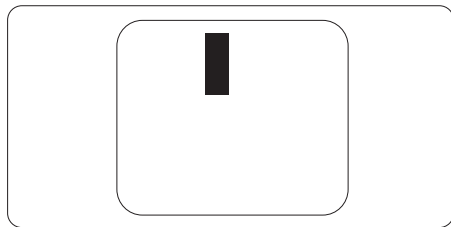
Tre sammenliggende tændte pixler (en hvid pixel).

Bemærk

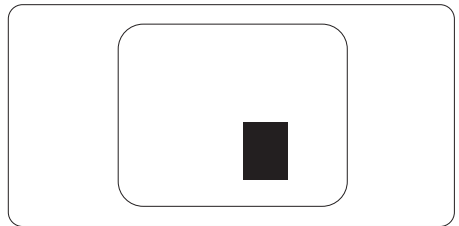
En rød eller blå lys prik skal være mere end 50 procent lysere end de omkringliggende prikker; mens en grøn lys prik er 30 procent lysere end de omkringliggende prikker.

Defekte mørke prikker

Defekte mørke prikker (Black Dot Defects) fremkommer som pixels eller underpixels, der altid er mørke eller er "slukkede". Det vil sige, at en mørk prik er en underpixel, der fremstår på skærbilledet, når skærmen viser et lyst mønster. Der er følgende typer defekte mørke prikker:

**Tætsiddende pixeldefekter**

Da pixel- og sub-pixeldefekter af samme type, der ligger tæt på hinanden, kan være mere iøjnefaldende, specificerer Philips også tolerancer for tætsiddende pixeldefekter:

**Pixeldefekttolerancer**

For at være berettiget til reparation eller udskiftning på grund af pixeldefekter i garantiperioden skal et TFT-panel i en Philips fladskærm have pixel- eller underpixeldefekter, der overskrider de tolerancer, der er gengivet i følgende tabeller:

BRIGHT DOT-DEFEKTER	ACCEPTABELT NIVEAU
1 tændt sub-pixel	3
2 sammenliggende tændte sub-pixler	1
3 sammenliggende tændte sub-pixler (en hvid pixel)	0
Afstand mellem to bright dot-defekter*	>15mm
Samlede bright dot-defekter af alle typer	3
BLACK DOT-DEFEKTER	ACCEPTABELT NIVEAU
1 mørk sub-pixel	5 eller færre
2 sammenliggende mørke sub-pixler	2 eller færre
3 sammenliggende mørke sub-pixler	0
Afstand mellem to black dot-defekter*	>15mm
Samlede black dot-defekter af alle typer	5 eller færre
SAMLEDE DOT-DEFEKTER	ACCEPTABELT NIVEAU
Samlede bright- eller black dot-defekter af alle typer	5 eller færre

Bemærk

- 1 eller 2 sammenliggende sub-pixel-defekter = 1 dot-defekt
- Denne skærm er i overensstemmelse med ISO9241-307 (ISO9241-307: Testmetoder for ergonomiske krav, analyse og overensstemmelse på elektroniske visuelle skærme)
- ISO9241-307 is the successor of formerly known ISO13406 standard, which is withdrawn by the International Organisation for Standardisation (ISO) per: 2008-11-13.

7.2 Kundeservice og garanti

For oplysninger om garantidækning og gældende støttekrav i dit område, bedes du besøge www.philips.com/support website for yderligere oplysninger. Du kan også kontakte dit lokale Philips kundeservicecenter via nummeret nedenfor.

Kontaktoplysninger i Vesteuropa:

Land	CSP	Nummer til kundeservice	Pris	Åbningstider
Austria	RTS	+43 0810 000206	€ 0,07	Mon to Fri : 9am - 6pm
Belgium	Ecare	+32 078 250851	€ 0,06	Mon to Fri : 9am - 6pm
Cyprus	Alman	+800 92 256	Free of charge	Mon to Fri : 9am - 6pm
Denmark	Infocare	+45 3525 8761	Local call tariff	Mon to Fri : 9am - 6pm
Finland	Infocare	+358 09 2290 1908	Local call tariff	Mon to Fri : 9am - 6pm
France	Mainteq	+33 082161 1658	€ 0,09	Mon to Fri : 9am - 6pm
Germany	RTS	+49 01803 386 853	€ 0,09	Mon to Fri : 9am - 6pm
Greece	Alman	+30 00800 3122 1223	Free of charge	Mon to Fri : 9am - 6pm
Ireland	Celestica	+353 01 601 1161	Local call tariff	Mon to Fri : 8am - 5pm
Italy	Anovo Italy	+39 840 320 041	€ 0,08	Mon to Fri : 9am - 6pm
Luxembourg	Ecare	+352 26 84 30 00	Local call tariff	Mon to Fri : 9am - 6pm
Netherlands	Ecare	+31 0900 0400 063	€ 0,10	Mon to Fri : 9am - 6pm
Norway	Infocare	+47 2270 8250	Local call tariff	Mon to Fri : 9am - 6pm
Poland	MSI	+48 0223491505	Local call tariff	Mon to Fri : 9am - 6pm
Portugal	Mainteq	+800 780 902	Free of charge	Mon to Fri : 8am - 5pm
Spain	Mainteq	+34 902 888 785	€ 0,10	Mon to Fri : 9am - 6pm
Sweden	Infocare	+46 08 632 0016	Local call tariff	Mon to Fri : 9am - 6pm
Switzerland	ANOVO CH	+41 02 2310 2116	Local call tariff	Mon to Fri : 9am - 6pm
United Kingdom	Celestica	+44 0207 949 0069	Local call tariff	Mon to Fri : 8am - 5pm

Kontaktoplysninger til Kina:

Land	Callcenter	Kundeservice tlf
China	PCCW Limited	4008 800 008

Kontaktoplysninger til NORDAMERIKA:

Land	Callcenter	Kundeservice tlf
U.S.A.	EPI-e-center	(877) 835-1838
Canada	EPI-e-center	(800) 479-6696

Kontaktoplysninger til CENTRAL- OG ØSTEUROPA:

Land	Callcenter	CSP	Kundeservice tlf
Belarus	NA	IBA	+375 17 217 3386 +375 17 217 3389
Bulgaria	NA	LAN Service	+359 2 960 2360
Croatia	NA	MR Service Ltd	+385 (01) 640 1111
Czech Rep.	NA	Asupport	+420 272 188 300
Estonia	NA	FUJITSU	+372 6519900(General) +372 6519972(workshop)
Georgia	NA	Esabi	+995 322 91 34 71
Hungary	NA	Profi Service	+36 1 814 8080(General) +36 1814 8565(For AOC&Philips only)
Kazakhstan	NA	Classic Service I.l.c.	+7 727 3097515
Latvia	NA	ServiceNet LV	+371 67460399 +371 27260399
Lithuania	NA	UAB Servicenet	+370 37 400160(general) +370 7400088 (for Philips)
Macedonia	NA	AMC	+389 2 3125097
Moldova	NA	Comel	+37322224035
Romania	NA	Skin	+40 21 2101969
Russia	NA	CPS	+7 (495) 645 6746
Serbia&Montenegro	NA	Kim Tec d.o.o.	+381 11 20 70 684
Slovakia	NA	Datalan Service	+421 2 49207155
Slovenia	NA	PC H.and	+386 1 530 08 24
the republic of Belarus	NA	ServiceBy	+375 17 284 0203
Turkey	NA	Tecpro	+90 212 444 4 832
Ukraine	NA	Topaz	+38044 525 64 95
Ukraine	NA	Comel	+380 5627444225

Kontaktoplysninger til LATINAMERIKA:

Land	Callcenter	Kundeservice tlf
Brazil	Vermont	0800-7254101
Argentina		0800 3330 856

Kontaktoplysninger til APMEA:

Land	ASP	Kundeservice tlf	Åbningstider
Australia	AGOS NETWORK PTY LTD	1300 360 386	Mon.~Fri. 9:00am-5:30pm
New Zealand	Visual Group Ltd.	0800 657447	Mon.~Fri. 8:30am-5:30pm
Hong Kong Macau	Company: Smart Pixels Technology Ltd.	Hong Kong: Tel: +852 2619 9639 Macau:Tel: (853)-0800-987	Mon.~Fri. 9:00am-6:00pm Sat. 9:00am-1:00pm
India	REDINGTON INDIA LTD	Tel: 1 800 425 6396 SMS: PHILIPS to 56677	Mon.~Fri. 9:00am-5:30pm
Indonesia	PT. CORMIC SERVISINDO PERKASA	+62-21-4080-9086 (Customer Hotline) +62-8888-01-9086 (Customer Hotline)	Mon.~Thu. 08:30-12:00; 13:00-17:30 Fri. 08:30-11:30; 13:00-17:30
Korea	Alphascan Displays, Inc	1661-5003	Mon.~Fri. 9:00am-5:30pm Sat. 9:00am-1:00pm
Malaysia	R-Logic Sdn Bhd	+603 5102 3336	Mon.~Fri. 8:15am-5:00pm Sat. 8:30am-12:30am
Pakistan	TVONICS Pakistan	+92-213-6030100	Sun.~Thu. 10:00am-6:00pm
Singapore	Philips Electronics Singapore Pte Ltd (Philips Consumer Care Center)	(65) 6882 3966	Mon.~Fri. 9:00am-6:00pm Sat. 9:00am-1:00pm
Taiwan	FETEC.CO	0800-231-099	Mon.~Fri. 09:00 - 18:00
Thailand	Axis Computer System Co., Ltd.	(662) 934-5498	Mon.~Fri. 8:30am~05:30pm
South Africa	Computer Repair Technologies	011 262 3586	Mon.~Fri. 8:00am~05:00pm
Israel	Eastronics LTD	1-800-567000	Sun.~Thu. 08:00-18:00
Vietnam	FPT Service Informatic Company Ltd. - Ho Chi Minh City Branch	+84 8 38248007 Ho Chi Minh City +84 5113.562666 Danang City +84 5113.562666 Can tho Province	Mon.~Fri. 8:00-12:00, 13:30-17:30, Sat. 8:00-12:00
Philippines	EA Global Supply Chain Solutions, Inc.	(02) 655-7777; 6359456	Mon.~Fri. 8:30am~5:30pm
Armenia Azerbaijan Georgia Kyrgyzstan Tajikistan	Firebird service centre	+97 14 8837911	Sun.~Thu. 09:00 - 18:00
Uzbekistan	Soniko Plus Private Enterprise Ltd	+99871 2784650	Mon.~Fri. 09:00 - 18:00
Turkmenistan	Technostar Service Centre	+(99312) 460733, 460957	Mon.~Fri. 09:00 - 18:00
Japan	フィリップスモニター・サポートセンター	0120-060-530	Mon.~Fri. 10:00 - 17:00

8. Fejlfinding og FAQ

8.1 Fejlfinding

Denne side omhandler problemer, som kan klares af brugeren selv. Hvis problemet stadig er der, efter at du har prøvet disse løsninger, skal du kontakte Philips' kundeservice.

1 Almindelige problemer

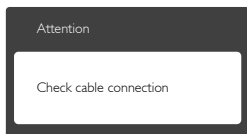
Intet billede (strømdiode lyser ikke)

- Kontroller, at ledningen er sat i stikkontakten og bag på skærmen.
- Kontroller først, at strømkontakten foran på skærmen er i OFF (FRA), og stil den derefter på ON (TIL).

Intet billede (strømdiode lyser hvid)

- Kontroller, at der er tændt for computeren.
- Kontroller, at signalkablet er korrekt forbundet til computeren.
- Kontroller, at der ikke er nogen bøjede stikben på signalkablets stik. Hvis der er det, skal du få kablet repareret eller udskiftet.
- Energisparefunktionen kan være aktiveret

Skærm siger



- Kontroller, at signalkablet er korrekt forbundet til computeren. (Se også Quick Start Guiden).
- Tjek, om skærmkablets stikben er bøjede.
- Kontroller, at der er tændt for computeren.

Synlige tegn på røg eller gnister

- Forsøg ikke selv at fejlfinde
- Frakobl øjeblikkeligt skærmen fra strømkilden af sikkerhedsgrunde
- Kontakt straks en repræsentant fra Philips kundefdeling.

2 Billedproblemer

Billede vibrerer på skærmen

- Tjek, at signalkablet er korrekt forbundet til grafikkortet eller pc'en.

Billedet er sløret, uklart eller for mørkt

- Indstil kontrasten og lysstyrken i OSD.

Der forbliver et "fastbrænding", "efterbilledet" eller "spørgelsesbilledet", efter at der er slukket for strømmen.

- Uafbrudt visning af stille eller statiske billeder over en længere periode kan gøre, at billedet "fastbrænding" på skærmen, dvs. de såkaldte "indbrændingsbillede" eller "spørgelsesbillede" på din skærm. "Fastbrænding" og "efterbilledet" eller "spørgelsesbilledet" er velkendte fænomener inden for LCD teknologien. I de fleste tilfælde forsvinder "indbrænding" eller "efterbillede" eller "spørgelsesbillede" gradvist, efter at strømmen er slået fra.
- Sørg altid for, at aktivere en pauseskærm, der bevæger sig, når skærmen efterlades uden at blive anvendt.
- Du skal altid bruge en pauseskærm eller et andet program, der opdaterer skærmen regelmæssigt, hvis LCD-skærmen viser statisk materiale i længere perioder.
- Hvis der ikke bruges en pauseskærm eller et program, der opdaterer skærmen periodisk, kan der opstå alvorlige tilfælde af "fastbrænding" eller "efterbilledet" eller "spørgelsesbilledet", som ikke forsvinder, og som heller ikke kan repareres. Ovennævnte skader er ikke dækket af garantien.

Billedet er forvrænget. Tekst er utydelig eller sløret.

- Indstil pc'ens skærmopløsning som skærmens anbefalede, native opløsning.

Der ses røde, blå, mørke og hvide pletter på skærmen

- De resterende prikker er normale i den flydende krystal-teknik, der bruges i dag. Se politikken om pixels for yderligere oplysninger.

For yderligere hjælp, se venligst listen over Forbrugerinformationscentre og kontakt Philips's Kundeservice.

8.2 Generelle FAQ

SP1: Hvad skal jeg gøre, hvis skærmen under installationen viser "Cannot display this video mode (Kan ikke vise denne videotilstand)?"

Sv.: Den anbefalede opløsning på denne skærm: 3440 x 1440 ved 60Hz.

- Frakobl alle kabler og forbind derefter pc'en til skærmen, som du brugte før.
- I Windows Start menuen, vælg Settings/ Control Panel (Indstillinger/Kontrolpanel). I Control Panel (Kontrolpanel)-vinduet vælg Display (Skærm)-ikonet. I Display (Skærm) Kontrolpanel vinduet, skal du vælge "Settings (Indstillinger)" fanebladet. Under indstillinger-fanen, under feltet "desktop area (skrivebordsområde)", skal du stille justeringsbjælken på 3440 x 1440 pixler.
- Åbn "Advanced Properties (Avanceret egenskaber)" og indstil opdateringshastigheden på 60Hz og klik derefter på OK.
- Genstart computeren og gentag trinene 2 og 3 og bekræft, at pc'en er indstillet til 3440 x 1440 ved 60Hz.
- Luk for computeren, frakobl den gamle skærm og genforbind Philips LCD-skærmen.
- Tænd for skærmen og derefter for pc'en.

SP2: Hvad er den anbefalede opdateringshastighed på LCD-skærmen?

Sv.: Den anbefalede opdateringshastighed på LCD-skærme er 60 Hz. I tilfælde af forstyrrelser på skærmen, skal du sætte den op til 75 Hz og se, om dette fjerner forstyrrelserne.

SP3: Hvad er .inf og .icm filerne på cd-rom'en? Hvordan installerer jeg driverne (.inf og .icm)?

Sv.: Dette er skærmens driverfiler. Installer driverne i henhold til brugervejledningen. Computeren kan bede dig om skærmdriverne (.inf og .icm filer) eller om en driverdisk, når du installerer skærmen første gang. Indsæt (medfølgende cd-rom) i pakken i henhold til vejledningerne. Skærmdriverne (.inf og .icm filer) installeres automatisk.

SP4: Hvordan justerer jeg opløsningen?

Sv.: Skærmkortet/grafikdriveren og skærmen bestemmer sammen opløsningerne til rådighed. Du kan vælge den ønskede opløsning under "Display properties (Egenskaber for Skærm)" i Windows® Control Panel (Kontrolpanelet).

SP5: Hvad hvis jeg "farer vild", mens jeg justerer skærmen?

Sv.: Tryk på højre knap for at gå til skærm-menuen, og vælg derefter "Reset (Nulstil)" for at nulstille til alle originale fabriksindstillinger.

SP6: Er LCD-skærmen modstandsdygtig overfor ridser?

Sv.: Det anbefales generelt ikke at udsætte skærmens overflade for kraftige stød. Den er beskyttet mod skarpe og stumpe ting. Når du håndterer skærmen, så pas på ikke at trykke for kraftigt på skærmens overflade. Det kan påvirke garantibetingelserne.

SP7: Hvordan rengør jeg LCD skærmens overflade?

Sv.: Til normal rengøring skal du blot anvende en ren, blød klud. Til kraftigere rengøring skal du bruge isopropylalkohol. Brug ikke andre opløsningsmidler såsom ethylalkohol, ethanol, acetone, hexan osv.

SP8: Kan jeg ændre skærmens farveindstilling?

Sv.: Ja, du kan ændre farveindstillingen via skærmmenuen på følgende måde:

- Tryk på højre knap for at gå til skærmmenuen
- Tryk på "Down Arrow (Ned-pil)" for at vælge indstillingen "Color (Farve)", og tryk derefter på "OK" for at angive farveindstillingen. Der er tre indstillinger, som vist nedenfor:
 1. Color Temperature (Farvetemperatur): de seks indstillinger er 5000K, 6500K, 7500K, 8200K, 9300K og 11500K. Med indstillinger i 5000K området virker skærmen "varm med en rød-hvid farvetone", mens en 11500K temperatur giver en "kold blå-hvid farvetone".
 2. sRGB: Dette er en standardindstilling, som sikrer korrekt udveksling af farver mellem forskellige enheder (f.eks. digitale kameraer, skærme, printere, scannere osv).
 3. User Define (Brugerdefineret): Brugeren kan vælge sin foretrukne farveindstilling ved at indstille den røde, grønne og blå farve.

Bemærk

En måling af farven på lys, der udstråles fra et objekt, mens det opvarmes. Denne måling udtrykkes på en absolut skala (kelvingrader). Lavere kelvingrader såsom 2004K er røde, højere temperaturer såsom 9300K er blå. Neutral temperatur; 6504K, er hvid.

SP9: Kan jeg forbinde min LCD-skærm til enhver pc, arbejdsstation eller Mac?

Sv.: Ja. Alle Philips LCD-skærme er fuldt kompatible med standard-pc'er, Mac og arbejdsstationer. En ledningsadapter kan være nødvendig for at kunne forbinde skærmen til dit Mac-system. Vi anbefaler, at du kontakter Philips salgsrepræsentant for yderligere oplysninger.

SP10: Er Philips LCD-skærme Plug-and-Play?

Sv.: Ja, skærmene er Plug-and-Play kompatible med Windows 7/Windows 8/Windows 8, Mac OSX

SP11: Hvad er billedklæbning, fastbrænding, efterbilledet og spøgelsesbilledet på LCD skærme?

Sv.: Uafbrudt visning af stille eller statiske billeder over en længere periode kan gøre, at billedet "fastbrænding" på skærmen, dvs. de såkaldte "efterbilledet" eller "spøgelsesbilledet" på din skærm. "Fastbrænding" og "efterbilledet" eller "spøgelsesbilledet" er velkendte fænomener inden for LCD teknologien. I de fleste tilfælde forsvinder "fastbrænding" eller "efterbilledet" eller "spøgelsesbilledet" gradvist, efter at strømmen er slået fra.

Sørg altid for, at aktivere en pauseskærm, der bevæger sig, når skærmen efterlades uden at blive anvendt.

Du skal altid bruge en pauseskærm eller et andet program, der opdaterer skærmen regelmæssigt, hvis LCD-skærmen viser statisk materiale i længere perioder.

Advarsel

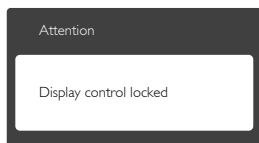
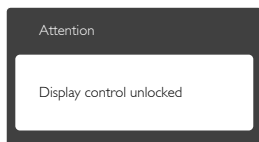
Hvis der ikke bruges en pauseskærm eller et program, der opdaterer skærmen periodisk, kan der opstå alvorlige tilfælde af "fastbrænding" eller "efterbilledet" eller "spøgelsesbilledet", som ikke forsvinder, og som heller ikke kan repareres. Ovennævnte skader er ikke dækket af garantien.

SP12: Hvorfor viser skærmen ikke skarp tekst? Hvorfor viser den forrevne tegn?

Sv.: Din LCD-skærm arbejder bedst ved dens original opløsning på 3440 x 1440 ved 60 Hz. Brug denne opløsning for at opnå det bedste billede.

SP13: Hvordan låser eller låser jeg op for min genvejstast?

Sv.: Tryk på i 10 sekunder for at låse genvejstasten op eller låse den, hvorefter skærmen viser en meddelelse "Attention (Bemærk)" for at vise status for genvejstasten, som vist i nedenstående illustrationer:




SP14: Hvorfor er der ingen DTS-effekt, når jeg bruger mine øretelefoner?

Sv.: Der er ingen DTS-effekter igennem øretelefoner.

8.3 Ofte stillede spørgsmål om MultiView

SP1. Hvorfor kan jeg ikke åbne PiP eller PbP, når kilderne er MHL-HDMI eller HDMI 1.4?

Sv.: Du kan se hovedkilden og dens understøttede underkilde i tabellen nedenfor:

 MultiView		TILSLUTNINGSMULIGHEDER, UNDERKILDE (x1)			
		Indgangsstik	MHL-HDMI	HDMI 1.4	HDMI 2.0
HOVEDKILDE (x1)	MHL-HDMI	•	•	•	•
	HDMI 1.4	•	•	•	•
	HDMI 2.0	•	•	•	•
	DP	•	•	•	•

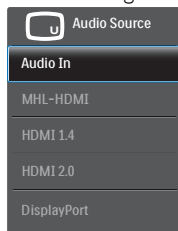
SP2. Kan jeg forstørre PiP-undervinduet?

Sv.: Ja, du kan vælge mellem 3 størrelser: [Small] (Lille), [Middle] (Mellem), [Large] (Stor). Tryk på højre knap for at gå til skærmmenuen. Vælg den ønskede [PiP Size] (PiP-størrelse) i [PiP / PbP] hovedmenuen.

SP3. Hvordan kan jeg lytte til lyden, uafhængig af videokilden?

Sv.: Lydkilden er normalt kædet sammen med hovedbilledkilden. Hvis du ønsker at skifte lydkildeindgangen (f.eks.: Hvis du ønsker at lytte til din MP3-afspiller, uafhængig af videoindgangskilden), tryk på højre knap for at gå til skærmmenuen. Vælg den ønskede [Audio Source] (lydkilde) i [Audio] (lyd) hovedmenuen.

Bemærk, at hvis du valgte Lydindgang, vælges den samme lydkilde som standard næste gang du tænder for skærmen. For at ændre dette, skal du gå igennem valgtrinene igen for at vælge din nye foretrukne lydkilde som standard. Dette sker ikke, hvis DP eller HDMI er valgt.





© 2015 Koninklijke Philips N.V. Alle rettigheder forbeholdes.

Philips og Philips Shield Emblem er registrerede varemærker tilhørende Koninklijke Philips N.V., og bruges under licens fra Koninklijke Philips N.V.

Specifikationerne kan ændres uden varsel.

Version: BDM3490E1L