

247E6



[www.philips.com/welcome](http://www.philips.com/welcome)

- ١ عربي دليل المستخدم
- ٢٨ خدمة العملاء والضمان
- ٣٤ استكشاف الأخطاء وإصلاحها  
والأسئلة المتداولة

**PHILIPS**

## جدول المحتويات

- ١- هام ..... ١
- ١-١ احتياطات الأمان والصيانة ..... ١
- ٢-١ الأوصاف التوضيحية ..... ٢
- ٣-١ التخلص من المنتج ومواد التغليف ..... ٣
- ٢- إعداد الشاشة ..... ٤
- ١-٢ التركيب ..... ٤
- ٢-٢ تشغيل الشاشة ..... ٦
- ٣-٢ مقدمة MHL (ارتباط محمول عالي الدقة) ..... ٨
- ٥-٨ مقدمة حول تقنية ٤, ٢ SoftBlue ..... ٩
- ٣- تحسين جودة الصورة ..... ١٠
- ١-٣ SmartImage Lite ..... ١٠
- ٢-٣ SmartContrast ..... ١١
- ٣-٣ Philips SmartControl Lite ..... ١١
- ٤- المواصفات الفنية ..... ١٨
- ١-٤ الدقة وأوضاع الإعداد المسبق ..... ٢٠
- ٥- إدارة الطاقة ..... ٢١
- ٦- المعلومات التنظيمية ..... ٢٢
- ٧- خدمة العملاء والضمان ..... ٣٠
- ١-٧ نهج عيوب البكسل في الشاشات المسطحة من Philips ..... ٣٠
- ٢-٧ خدمة العملاء والضمان ..... ٣٢
- ٨- استكشاف الأخطاء وإصلاحها والأسئلة المتداولة ..... ٣٦
- ١-٨ استكشاف المشكلات وإصلاحها ..... ٣٦
- ٢-٨ الأسئلة المتداولة حول SmartControl Lite ..... ٣٧
- ٣-٨ الأسئلة المتداولة العامة ..... ٣٨
- ٤-٨ الأسئلة المتداولة عن MHL ..... ٤٠

## ١- هام

لدليل المستخدم الإلكتروني هذا مخصص لأي شخص يستخدم شاشة Philips. يجب قراءة دليل المستخدم هذا بعناية قبل استخدام الشاشة الخاصة بك. حيث أنه يحتوي على معلومات وملاحظات هامة تتعلق بتشغيل الشاشة.

يكون ضمان Philips ساريًا شريطة أن يتم التعامل مع المنتج بشكل ملائم في الغرض المخصص لأجله، وذلك حسب إرشادات التشغيل الخاصة به وبناءً على تقديم أصل فاتورة الشراء أو إيصال الدفع موضحًا عليه تاريخ الشراء واسم الوكيل والموديل ورقم الإنتاج الخاص بالمنتج.

## ١-١ احتياطات الأمان والصيانة

## ⚠ تحذيرات

قد يؤدي استخدام عناصر تحكم أو عمليات ضبط أو إجراءات خلاف المحددة في هذا المستند إلى التعرض لصدمة أو مخاطر كهربائية و/أو مخاطر ميكانيكية.

برجاء قراءة واتباع هذه التعليمات عند توصيل واستخدام شاشة العرض الخاصة بالكمبيوتر.

## التشغيل

- يرجى الحفاظ على الشاشة بعيدًا عن أشعة الشمس المباشرة وعن الأضواء الساطعة القوية وبعيدًا عن أي مصدر حرارة آخر. فالتعرض لفترة طويلة لهذا النوع من البيئة قد يؤدي إلى تغير لون الشاشة وتلفها.
- قم بإزالة أي جسم يمكن أن يسقط في فتحات التهوية أو يمنع التبريد المناسب للمكونات الإلكترونية بالشاشة.
- لا تقم بسد فتحات التهوية الموجودة على الهيكل.
- عند تثبيت شاشة العرض، احرص على أن يكون الوصول إلى مقبس وقابس الطاقة ميسورًا.
- إذا تم إيقاف تشغيل شاشة العرض من خلال فصل كبل الطاقة أو سلك طاقة التيار المستمر، انتظر مدة ٦ ثوان قبل توصيل كبل الطاقة أو سلك طاقة التيار المستمر من أجل التشغيل العادي.
- برجاء استخدام سلك الطاقة المعتمد الذي توفره شركة Philips في كافة الأوقات. في حالة ضياع سلك الطاقة، برجاء الاتصال بمركز الخدمة المحلي لديك. (برجاء الرجوع إلى مركز الاستعلام الخاص بخدمة العملاء)
- تجنب تعريض الشاشة لهزة عنيفة أو صدمة شديدة أثناء التشغيل.
- تجنب الطرق على شاشة العرض أو إسقاطها أثناء التشغيل أو النقل.

## الصيانة

- لحماية الشاشة من أي تلف محتمل، تجنب الضغط الشديد على لوحة LCD. وعند نقل الشاشة، احرص على الإمساك بالإطار الخاص بحمل الشاشة ولا تحمل الشاشة من خلال وضع يديك أو أصابعك على لوحة LCD.
- قم بفصل الطاقة عن الشاشة في حالة عدم استخدامها لفترة طويلة من الزمن.
- افصل الطاقة عن شاشة العرض إذا أردت تنظيفها باستخدام قطعة قماش رطبة. يمكن مسح الشاشة باستخدام قطعة قماش جافة عند فصل الطاقة عنها. ومع ذلك، تجنب مطلقًا استخدام مادة مذيبة عضوية مثل الكحول أو السوائل المعتمدة على الأمونيا لتنظيف شاشة العرض.
- لتجنب مخاطر الصدمة أو التلف التام للجهاز، لا تُعرض شاشة العرض للأتربة أو المطر أو المياه أو بيئة شديدة الرطوبة.
- في حالة حدوث بلل لشاشة العرض، قم بمسحها باستخدام قطعة قماش نظيفة في أسرع وقت ممكن.
- في حالة دخول مادة غريبة أو مياه إلى شاشة العرض، فبرجاء إيقاف التشغيل على الفور وفصل سلك الطاقة. بعد ذلك، قم بإزالة المادة الغريبة أو المياه، ثم قم بإرسالها إلى مركز الصيانة.
- لا تقم بتخزين أو استخدام الشاشة في أماكن معرضة للحرارة أو ضوء الشمس المباشر أو البرودة الشديدة.
- من أجل الحفاظ على أفضل أداء لشاشة العرض واستخدامها لأطول فترة ممكنة، برجاء استخدام شاشة العرض في أماكن تقع ضمن نطاقات درجة الحرارة والرطوبة التالية.
- درجة الحرارة: ٤٠.٠°C - ٩٥.٣٢°F
- الرطوبة: من ٢٠ إلى ٨٠٪ رطوبة نسبية

## ٢-١ الأوصاف التوضيحية

تُوضح الأقسام الفرعية التالية الاصطلاحات التوضيحية المستخدمة في هذا الدليل.

### الملاحظات والتنبيهات والتحذيرات

في هذا الدليل، توجد بعض أجزاء نصية مصحوبة برمز ومطبوعة بخط عريض أو مائل. تحتوي هذه الأجزاء على الملاحظات والتنبيهات والتحذيرات. ويتم استخدامها كما يلي:

#### ⊖ ملاحظة

يشير هذا الرمز إلى معلومات هامة وتلميحات تساعدك على الاستخدام الأمثل لجهاز الكمبيوتر لديك.

#### ⚠ تنبيه

يشير هذا الرمز إلى معلومات تطلعك على كيفية تجنب تلف محتمل للجهاز أو فقد للبيانات.

#### ⚠ تحذير

يشير هذا الرمز إلى احتمال حدوث إصابة جسدية وتطلعك على كيفية تجنب المشكلة.

قد تظهر بعض التحذيرات في تنسيقات بديلة وقد لا تكون مصحوبة برمز. في مثل هذه الحالات، تكون طريقة العرض الخاصة للتحذير من اختصاص الجهة التنظيمية المعنية.

هام: يجب أن تقوم دائماً بتنشيط برنامج شاشة التوقف عندما تترك الشاشة بلا مراقبة. لا بد دوماً من تنشيط تطبيق لتحديث الشاشة بشكل دوري إذا كانت الشاشة ستعرض محتوى ثابت لا يتغير. قد يؤدي العرض المستمر لفترة زمنية ممتدة للصور الساكنة أو الثابتة إلى "الإجهاد"، الذي يعرف أيضاً بـ "الصورة اللاحقة" أو "الصورة المخفية".

يعتبر كل من "الإجهاد" أو "الصورة اللاحقة" أو "الصور المخفية" من الظواهر المعروفة في تكنولوجيا لوحات LCD. في معظم الحالات، تختفي ظاهرة "الإجهاد" أو "الصورة اللاحقة" أو "الصور المخفية" بشكل تدريجي عبر فترة زمنية بعد أن يتم إيقاف تشغيل الطاقة.

#### ⚠ تحذير

قد يؤدي عدم تنشيط شاشة توقف أو تطبيق تحديث للشاشة بشكل دوري إلى حدوث أعراض خطيرة لظاهرة "الحرق الداخلي"، أو "الصورة اللاحقة" أو "ظل الصورة"، والتي لن تختفي ولن يمكن معالجتها. الضمان الخاص بك لا يغطي الضرر المذكور أعلاه.

#### الخدمة

- لا ينبغي فتح غطاء الشاشة إلا بواسطة موظف الخدمة المؤهل.
- إذا كان هناك احتياج إلى أية أوراق لإجراء الصيانة أو التكمال، برجاء الاتصال بمركز الخدمة المحلي لديك. (برجاء الرجوع إلى فصل "مركز الاستعلام")
- للاطلاع على معلومات النقل، برجاء الرجوع إلى "المواصفات الفنية".
- لا تترك شاشة العرض في السيارة/الشاحنة تحت ضوء الشمس المباشر.

#### ⊖ ملاحظة

استشر فني الخدمة إذا كانت شاشة العرض لا تعمل بشكل صحيح، أو إذا كنت غير متأكد من الإجراء اللازم اتخاذه بعد اتباع تعليمات التشغيل الواردة في هذا الدليل.

## ٣-١ التخلص من المنتج ومواد التغليف

## مخلفات المعدات الإلكترونية والأجهزة الكهربائية - WEEE



From the planning, design and production stages, Philips emphasizes the important of making products that can easily be recycled. At Philips, end-of-life management primarily entails participation in national take-back initiatives and recycling programs whenever possible, preferably in cooperation with competitors, which recycle all materials (products and related packaging material) in accordance with all Environmental Laws and taking back program with the contractor company.

Your display is manufactured with high quality materials and components which can be recycled and reused.

To learn more about our recycling program please visit

<http://www.philips.com/sites/philipsglobal/about/sustainability/ourenvironment/productrecyclingservices.page>

This marking on the product or on its packaging illustrates that, under European Directive 2012/19/EU governing used electrical and electronic appliances, this product may not be disposed of with normal household waste. You are responsible for disposal of this equipment through a designated waste electrical and electronic equipment collection. To determine the locations for dropping off such waste electrical and electronic, contact your local government office, the waste disposal organization that serves your household or the store at which you purchased the product.

Your new monitor contains materials that can be recycled and reused. Specialized companies can recycle your product to increase the amount of reusable materials and to minimize the amount to be disposed of.

All redundant packing material has been omitted. We have done our utmost to make the packaging easily separable into mono materials.

Please find out about the local regulations on how to dispose of your old monitor and packing from your sales representative.

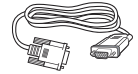
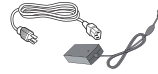
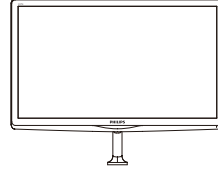
### Taking back/Recycling Information for Customers

Philips establishes technically and economically viable objectives to optimize the environmental performance of the organization's product, service and activities.

## ٢- إعداد الشاشة

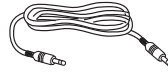
## ١-٢ التركيب

## ١ محتويات العبوة



محول التيار المتردد/المستمر

VGA\*



كبل الصوت

HDMI\*



إدارة الكابلات

DVI\*

\*قد ودلا ىل ع انب \*

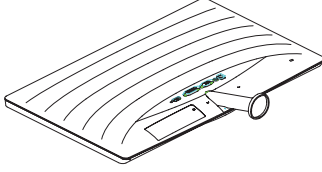
## ملاحظة

لا تستخدم سوى موديل محول التيار المتردد/المستمر:

Philips ADPC1936

## ٢ تركيب حامل القاعدة

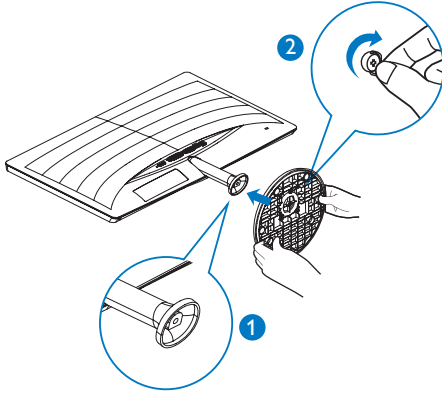
١- ضع الشاشة بحيث يكون الوجه لأسفل على سطح أملس وناعم مع الحرص على تجنب خدش الشاشة أو تلفها.



٢- امسك حامل القاعدة بكلتا يديك وقم بإدخال حامل القاعدة بإحكام في عمود القاعدة.

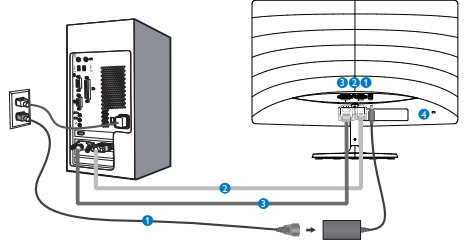
(١) قم بتركيب القاعدة برفق في عمود القاعدة إلى أن يتم تثبيت القاعدة من خلال المزلاج.

(٢) اربط بأصابعك المسامير الموجودة أسفل القاعدة، وقم بإحكام تثبيت القاعدة في العمود.

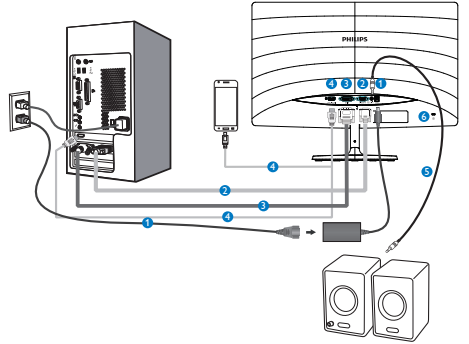


## ٣ التوصيل بالكمبيوتر

:247E6ESD/247E6ESW



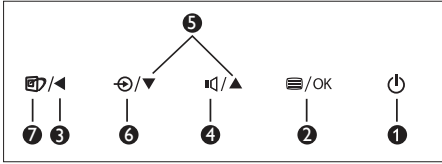
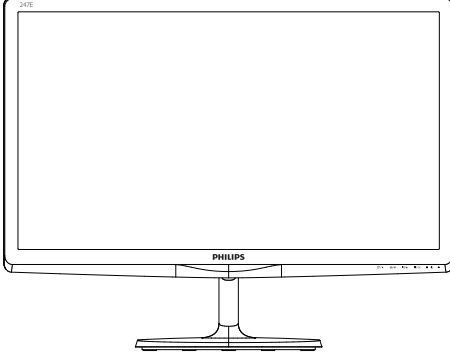
- ١ دخل طاقة التيار المتردد/التيار المستمر
- ٢ دخل VGA
- ٣ دخل DVI
- ٤ قفل Kensington لمنع السرقة

247E6BDAD/247E6BDAD/247E6EDAW/  
:247E6EDAD

- ١ دخل طاقة التيار المتردد/التيار المستمر
- ٢ إدخال VGA
- ٣ دخل DVI
- ٤ دخل HDMI أو MHL
- ٥ خرج صوت HDMI
- ٦ قفل Kensington لمنع السرقة

## التوصيل بالكمبيوتر

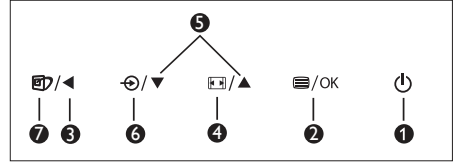
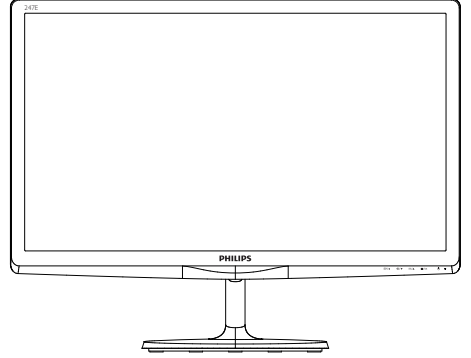
- ١- قم بتوصيل سلك الطاقة بمؤخرة الشاشة بإحكام.
- ٢- قم بإيقاف تشغيل الكمبيوتر وقم بفصل كبل الطاقة.
- ٣- قم بتوصيل كبل إشارة الشاشة في موصل الفيديو الموجود بمؤخرة الكمبيوتر.
- ٤- قم بتوصيل سلك الطاقة الخاص بالكمبيوتر والشاشة في مأخذ قريب.
- ٥- قم بتشغيل الكمبيوتر والشاشة. يستدل على صحة التركيب من خلال ظهور صورة على الشاشة.

247E6BDAD/247E6BDAD/247E6EDAW/  
:247E6EDAD

تشغيل وإيقاف تشغيل طاقة الشاشة.		١
الوصول إلى قائمة البيانات المعروضة على الشاشة (OSD). أكد على ضبط البيانات المعروضة على الشاشة (OSD).		٢
العودة إلى المستوى السابق في البيانات المعروضة على الشاشة (OSD).		٣
ضبط مستوى صوت السماعة.		٤
تعديل قائمة البيانات المعروضة على الشاشة (OSD).		٥
تغيير مصدر دخل الإشارة.		٦
SmartImage Lite. توجد ثلاثة أوضاع يمكنك الاختيار من بينها: Standard (قياسي) و Internet (إنترنت) و Game (لعبة).		٧

## ١ منظر أمامي لوصف المنتج

## :247E6ESW/247E6ESD



تشغيل وإيقاف تشغيل طاقة الشاشة.		١
الوصول إلى قائمة البيانات المعروضة على الشاشة (OSD). أكد على ضبط البيانات المعروضة على الشاشة (OSD).		٢
العودة إلى المستوى السابق في البيانات المعروضة على الشاشة (OSD).		٣
قم بتغيير تنسيق العرض.		٤
تعديل قائمة البيانات المعروضة على الشاشة (OSD).		٥
تغيير مصدر دخل الإشارة.		٦
SmartImage Lite. توجد ثلاثة أوضاع يمكنك الاختيار من بينها: Standard (قياسي) و Internet (إنترنت) و Game (لعبة).		٧



## قائمة البيانات المعروضة على الشاشة (OSD)

فيما يلي منظر شامل للبيانات المعروضة على الشاشة. يمكنك استخدام هذا المنظر كمرجع إذا أردت التعرف بمفردك على عمليات الضبط المختلفة بعد ذلك.

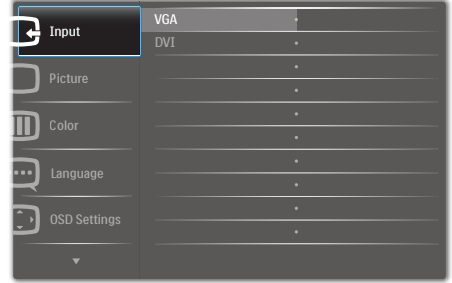
Main menu	Sub menu	
Input	VGA	
	DVI	
	MHL-HDMI (available for selective models)	
Picture	Picture Format	Wide Screen, 4:3
	Brightness	0~100
	Contrast	0~100
	SmartResponse	Off, Fast, Faster, Fastest
	SmartContrast	On, Off
	Gamma	1.8, 2.0, 2.2, 2.4, 2.6
	Pixel Orbiting (available for selective models)	On, Off
	Over Scan (available for selective models)	On, Off
	Volume (available for selective models)	0~100
	Stand-Alone	On, Off
	Mute	On, Off
Audio	Audio Source (available for selective models)	On, Off
	Color Temperature	6500K, 9300K
Color	sRGB	
	User Define	Red: 0~100
		Green: 0~100
Blue: 0~100		
Language	English, Deutsch, Español, Ελληνική, Français, Italiano, Magyar, Nederlands, Português, Português do Brazil, Polski, Русский, Svenska, Suomi, Türkçe, Čeština, Українська, 简体中文, 繁體中文, 日本語, 한국어	
OSD Settings	Horizontal	0~100
	Vertical	0~100
	Transparency	Off, 1, 2, 3, 4
	OSD Time Out	5s, 10s, 20s, 30s, 60s
Setup	Auto	
	H.Position	0~100
	V.Position	0~100
	Phase	0~100
	Clock	0~100
	Resolution Notification	On, Off
	Reset	Yes, No
	Information	

## وصف قائمة الخيارات

### ما هي البيانات المعروضة على الشاشة (OSD)؟

تعتبر البيانات المعروضة على الشاشة (OSD) ميزة موجودة في جميع شاشات LCD من Philips. وهي نتيج للمستخدم النهائي ضبط أداء الشاشة أو تحديد الوظائف لشاشات العرض مباشرة من خلال إطار البيانات المعروضة على الشاشة. يتم توضيح واجهة شاشة العرض سهلة الاستخدام أدناه:

### :247E6ESW/247E6ESD



### 247E6BDAD/247E6EDAW/ :247E6EDAD



### تعليمات بسيطة وأساسية حول مفاتيح التحكم

في البيانات المعروضة على الشاشة الموضحة أعلاه، يمكنك الضغط على الأزرار ▲ ▼ الموجود على اللوحة الأمامية لشاشة العرض لتحريك المؤشر، ثم اضغط زر **OK** لتأكيد الاختيار أو التغيير.

## ٢-٣ مقدمة MHL (ارتباط محمول عالي الدقة)

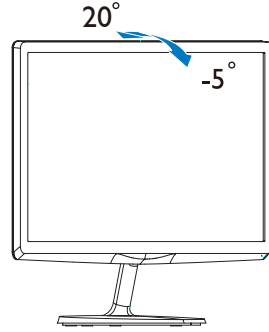
### ٣ (إخطار الدقة

تم تصميم هذه الشاشة للحصول على أفضل أداء حسب دقتها الأصلية، ١٠٨٠×١٩٢٠ عند ٦٠ هرتز. عندما يتم تشغيل الشاشة عند دقة مختلفة، يتم عرض تنبيه على الشاشة: Use 1920×1080 @ 60Hz for best results. (استخدم ١٠٨٠×١٩٢٠ عند ٦٠ هرتز للحصول على أفضل النتائج).

يمكن إيقاف تشغيل تنبيه الدقة الأصلية من الإعداد في قائمة OSD (البيانات المعروضة على الشاشة).

### ٤ (الوظائف الحركية

#### الميل



### ١ (ما هو؟

يعتبر ارتباط محمول عالي الدقة (MHL) هو واجهة صوت/فيديو محمول لتوصيل الهواتف المحمولة مباشرةً والأجهزة النقالة الأخرى بشاشات عرض عالية الدقة.

يسمح لك كابل MHL الاختياري بتوصيل جهاز محمول يدعم MHL ببساطة مع شاشة عرض Philips MHL الكبيرة، ومشاهدة الفيديو هات عالية الدقة الخاصة بك تنبض بالحياة مع صوت رقمي كامل. الآن لا يمكنك الاستمتاع فقط بالألعاب أو الصور أو الفيديوهات أو تطبيقات أخرى محمولة على شاشتها الكبيرة، بل يمكنك أيضًا شحن جهاز المحمول الخاص الخاص بك لذا لن تستنفد الطاقة في منتصف الطريق.

### ٢ (كيف يمكنني استخدام وظيفة MHL؟

لاستخدام وظيفة MHL، تحتاج إلى جهاز محمول معتمد من MHL. للعثور على قائمة الأجهزة المعتمدة من MHL، قم بزيارة موقع MHL الرسمي (<http://www.mhlconsortium.org>)

ستحتاج أيضًا إلى كابل خاص معتمد من MHL اختياري لاستخدام هذه الوظيفة.

### ٣ (كيف يعمل البرنامج؟ (كيف يمكنني التوصيل؟

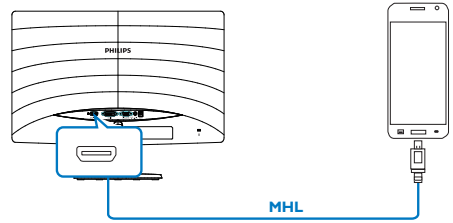
قم بتوصيل كابل MHL الاختياري بمنفذ USB الصغير على جانب الجهاز المحمول، والمنفذ المميز [MHL-HDMI] على جانب الشاشة. أنت الآن مستعد لعرض الصور على شاشة العرض الكبيرة الخاصة بك وتشغيل كل الوظائف على الجهاز المحمول مثل تصفح الإنترنت، والاستمتاع بالألعاب، وتصفح الصورة. وما إلى ذلك. إذا كانت الشاشة الخاصة بك تشتمل على وظيفة السماع، فإنك ستكون قادرًا على سماع صوت مصاحب أيضًا. عند فصل كابل MHL أو إيقاف تشغيل الجهاز المحمول، سيتم تعطيل وظيفة MHL تلقائيًا.

## ٨-٥ مقدمة حول تقنية ٢,٤ Philips SoftBlue

كن كيمي Philips، نم SoftBlue ةينقت عم ءوضلا نع مجانلا ررضلا نم كينيع ةياعم قرزالا ءوضلا ةعشأ نأ تاساردا ترهظأ. قرزالا ررضلا قحلت دق LED ضرعلا ةزهجأ نع ةجتانلا ىلع رثوت دقو نيعلا نم ءفلتخم قطانمب قوف ةعشألا لثم امامت، تقولا روم عم ةيؤرلا نم SoftBlue تازيم مدختست. ةيجسفنبالا ءوضلا تاجوم ضيفختل ةيكذ ةينقت Philips نوللا ءدوج ىلع ريثأتلا نود نم ةيؤملا قرزالا ةشاشلل ءروصلا وأ

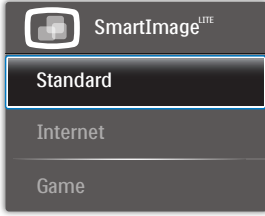
## ملاحظة

- يكون المنفذ المميز [MHL-HDMI] هو المنفذ الوحيد على الشاشة الذي يدعم وظيفة MHL عند استخدام كابل MHL. لاحظ أن الكابل المعتمد من MHL مختلف عن كابل HDMI القياسي.
- يجب شراء جهاز المحمول مع شهادة MHL بشكل منفصل
- قد تضطر إلى تحويل الشاشة إلى وضع MHL-HDMI يدوياً لتنشيط الشاشة، إذا كان لديك أجهزة أخرى تعمل بالفعل ومتصلة بالمنفذ المتوفرة.
- توفير الطاقة في وضع الاستعداد/الإيقاف لـ ErP لا ينطبق على وظيفة الشحن الخاصة بـ MHL
- شاشة Philips هذه معتمدة رسمياً من MHL. ومع ذلك، في حالة عدم اتصال جهاز MHL أو عمله بشكل صحيح، راجع الأسئلة الشائعة لجهاز MHL أو استفسر من البائع مباشرة. قد تتطلب سياسة المصنّع الخاصة بجهازك أن تشتري منهم كابل MHL المخصص أو تشتري محول كي يعمل الجهاز.



على زر **OK** لتأكيد الأمر.

توجد ثلاثة أوضاع يمكنك الاختيار من بينها: Standard (قياسي) و Internet (إنترنت) و Game (لعبة).



## ٣- تحسين جودة الصورة

### SmartImage Lite ١-٣

#### ١ ما هو؟

توفر SmartImage Lite إعدادات مسبقة تعمل على تحسين عرض أنواع مختلفة من المحتويات، بالإضافة إلى الضبط الديناميكي للسطوع والتباين واللون والحدة في الوقت الحقيقي. سواء كنت تعمل مع تطبيقات النصوص أو تعرض الصور أو تشاهد الفيديو، توفر لك SmartImage Lite من Philips أعلى أداء محسن لعرض الشاشة.

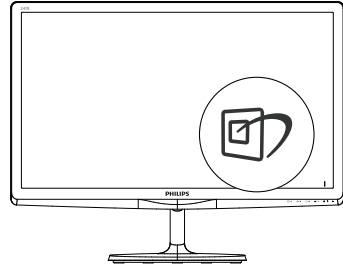
#### ٢ لماذا احتاج إليه؟


ترغب في الحصول على شاشة تقدم لك أفضل عرض لجميع أنواع المحتويات المفضلة لديك، ويقوم برنامج SmartImage Lite بضبط درجة السطوع والتباين واللون والحدة بشكل ديناميكي في الوقت الحقيقي لتحسين تجربة العرض على الشاشة الخاصة بك.


#### ٣ كيف يعمل البرنامج؟

يعتبر SmartImage Lite من تكنولوجيات Philips الحديثة والحصرية التي تقوم بتحليل المحتوى المعروض على شاشتك. واعتماداً على السيناريو الذي تحدده، يقوم SmartImage Lite بالتحسين الديناميكي لدرجة التباين واللون والتشبع والحدة للصورة من أجل المحتويات المعروضة - كل هذا في الوقت الحقيقي بمجرد الضغط على زر واحد.

#### ٤ كيف يتم تمكين SmartImage Lite؟



١- اضغط على  لبدء تشغيل SmartImage Lite على شاشة العرض؛

٢- استمر في الضغط على  للتبديل بين Standard (قياسي) و Internet (إنترنت) و Game (اللعبة).

٣- ستظل تعليمات SmartImage Lite الموجودة على الشاشة معروضة لمدة ٥ ثواني أو يمكنك أيضاً الضغط

- **Standard (قياسي):** تحسين درجة سطوع النصوص أو تقليلها لزيادة درجة القابلية للقراءة وتقليل إجهاد العين. يعمل هذا الوضع بشكل خاص على تحسين القابلية للقراءة والإنتاجية عند التعامل مع جداول البيانات أو ملفات PDF أو المقالات التي تم مسحها أو أي تطبيقات مكتبية عامة أخرى.
- **Internet (الإنترنت):** يجمع هذا الوضع بين التحسينات الخاصة بتشبع الصور والتباين والحدة الديناميكية لعرض الصور والرسومات الأخرى بوضوح كامل وبالوان حيوية - كل هذا بدون أي ألوان صناعية أو باهتة.
- **Game (لعبة):** قم بتشغيل دائرة حافزة للحصول على أفضل وقت استجابة، وتقليل نسبة الحدود الغير متساوية لنقل الكائنات بسرعة على الشاشة، وتحسين معدل التباين للحصول على نمط ساطع ومظلم، يوفر ملف التعريف هذا أفضل تجربة لعب للاعبين.

## Philips SmartControl Lite ٣-٣

يسمح لك برنامج SmartControl Lite الجديد من Philips بالتحكم في الشاشة من خلال واجهة الرسومات سهلة الاستخدام الموجودة على الشاشة. يمكنك اعتبار عمليات الضبط المعقدة أمرًا لا مكان له الآن حيث يتميز هذا البرنامج بسهولة الاستخدام حيث يقوم بإرشادك لضبط الدقة ومعايرة اللون وضبط الساعة/المراحل وضبط النقطة البيضاء بالنسبة للألوان الأساسية (الأحمر والأخضر والأزرق) RGB وما إلى ذلك.

ومع تزويده بأحدث تكنولوجيا في الخوارزميات الأساسية للمعالجة والاستجابة السريعة، فإن هذا البرنامج المتوافق مع Windows والذي يتميز برموزه المتحركة الجذابة جاهز لتحسين تجربتك مع شاشات Philips!

### ١ التركيب

- اتبع الإرشادات وقم بإكمال عملية التركيب.
- يمكنك بدء التشغيل بعد إكمال عملية التركيب.
- إذا كنت ترغب في بدء التشغيل لاحقًا، فيمكنك إما النقر فوق الاختصار الموجود على سطح المكتب أو شريط الأدوات.



### التشغيل الأول - المعالج

- في أول مرة يتم فيها تشغيل SmartControl Lite، سيتم الانتقال بشكل تلقائي إلى المعالج الخاص بالتشغيل لأول مرة.
- سيقيم المعالج بإرشادك خلال عملية ضبط أداء شاشتك خطوة بخطوة.
- يمكنك أيضًا الانتقال إلى Plug-in menu (قائمة الأدوات الإضافية) لتشغيل المعالج لاحقًا.
- يمكنك ضبط المزيد من الخيارات بدون المعالج من خلال لوحة Standard (قياسي).

## SmartContrast ٢-٣

### ١ ما هو؟

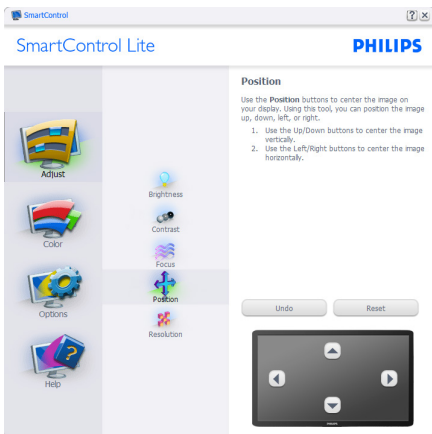
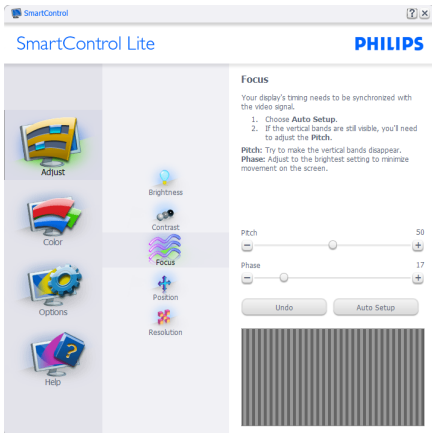
هو تكنولوجيا فريدة تقوم بعمل تحليل ديناميكي للمحتوى المعروف، كما تقوم بتحسين التلقائي لنسبة تباين شاشة LCD للحصول على أعلى معدلات الوضوح والتمتع بالمشاهدة، بالإضافة إلى زيادة الإضاءة الخلفية للحصول على صور أكثر وضوحًا وسطوعًا أو تقليل الإضاءة الخلفية للحصول على عرض أوضح للصور ذات الخلفيات الداكنة.

### ٢ لماذا احتاج إليه؟

أنت ترغب في الحصول على أفضل وضوح للرؤية وأعلى مستوى من الراحة أثناء مشاهدة كل نوع من المحتويات. يتحكم SmartContrast بشكل ديناميكي في التباين، كما يقوم بضبط الإضاءة الخلفية للحصول على صور ألعاب وفيديو واضحة وحيوية وساطعة أو لعرض أكثر وضوحًا للنصوص وقابلية أكبر لقراءة الأعمال المكتنية. وعن طريق تخفيض استهلاك شاشتك للطاقة، فإنك توفر تكاليف الطاقة وتطيل من عمر شاشتك.

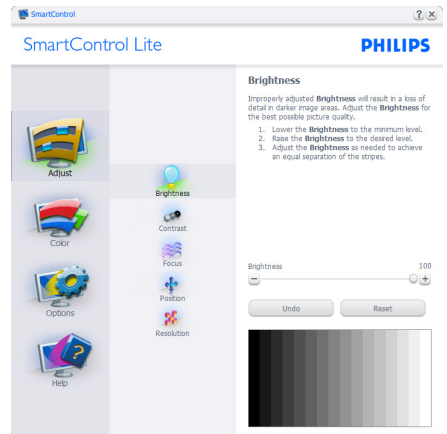
### ٣ كيف يعمل البرنامج؟

عندما تقوم بتنشيط SmartContrast سيقيم بتحليل المحتوى الذي تعرضه في الوقت الحقيقي وذلك لضبط الألوان والتحكم في كثافة الإضاءة الخلفية. ستقوم هذه الوظيفة بتحسين درجة التباين بشكل ديناميكي للحصول على المزيد من الترفيه عند عرض الفيديو أو تشغيل الألعاب.



## ٢- البدء باللوحة Standard (القياسية):

- قائمة Adjust (الضبط):
- تسمح لك القائمة الضبط بضبط درجة Brightness (السطوع) و Contrast (التباين) و Focus (التركيز) و Position (الموضع) و Resolution (الدقة).
  - يمكنك متابعة الإرشادات والقيام بالضبط.
  - إلغاء مطالبات المستخدم إذا كنت ترغب في إلغاء عملية التثبيت.



SmartControl PHILIPS

SmartControl Lite

**White Point**

White Point is the point at which equal combinations of red, green, and blue light at full intensity create white. The effects the overall color quality. For the most accurate colors click the **Reset** button then select the White Point.

1. Please select the White Point value for the best possible color quality.

White Point: 6500K

Undo Reset

SmartControl PHILIPS

SmartControl Lite

**Resolution**

You are currently at a **Preferred** resolution. For your display to show crisp, clear text, colors, and images your display should be set to its **Preferred** resolution.

If your display is at a **Non-Preferred** resolution, click on the **Preferred** button to change your resolution to **Preferred**.

Enable Resolution Hotfixer

Picture Format  
 4:3 aspect ratio

Preferred

SmartControl PHILIPS

SmartControl Lite

**Display Gamma**

Gamma is a component of the pixel brightness in a display. A lower Gamma value produces brighter pixels and a higher Gamma value produces darker pixels. The default value for Gamma is 2.2.

To adjust Gamma, SmartImage must be set to Off. Click the SmartImage Off button before adjusting Gamma.

1. Use the slider to select the desired Gamma.

Display Gamma: 2.2

SmartImage Off

Undo Reset

SmartControl PHILIPS

SmartControl Lite

**Calibration**

Your display needs to be properly calibrated in order for it to produce the widest range of colors accurately. Calibration should always take place as the last tuning step in the process. Remembered to recalibrate any time you make individual adjustments to image quality or whenever you move your display to a new location.

1. Make all other necessary adjustments to image quality first.
2. Press **Show Me** to learn how to use the calibration tool.
3. Finally, press **Start** to begin the calibration process.

Enable color calibration  
 Color software designed in collaboration with Joseph Holmes.  
 Protected by U.S. Patent No. 6,686,903

Show Me Start

Quick View

SmartControl PHILIPS

SmartControl Lite

**Black Level**

Improperly adjusted **Black Level** will result in a loss of detail in darker image areas. Adjust the **Black Level** for the best possible picture quality.

1. Adjust the black level of the Red, Green, and Blue using the slider bars.

Red: 50  
 Green: 50  
 Blue: 50

Undo Reset

## القائمة Color (الألوان):

- تسمح لك القائمة Color (الألوان) بضبط درجة النموذج اللوني RGB و Black Level (مستوى اللون الأسود) و White Point (النقطة البيضاء) و Color Calibration (معايرة اللون) و SmartImage Lite (الرجاء الرجوع إلى قسم SmartImage Lite).
- يمكنك متابعة الإرشادات والقيام بالضبط.
- راجع الجدول الموجود أدناه لمعرفة بنود القائمة الفرعية للإدخال الخاص بك.
- مثال Color Calibration (لمعايرة اللون).

١- تعمل "Show Me" (الإظهار لي) على بدء تشغيل

## الشاشة الأولى لمعايرة الألوان:

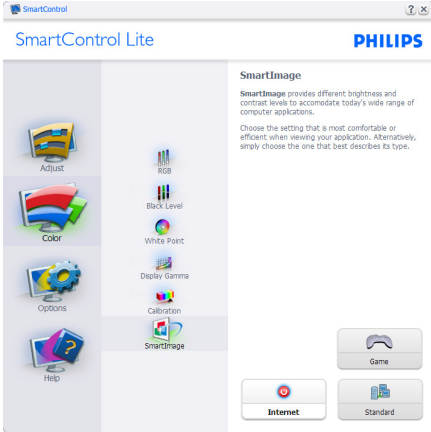


- يتم تعطيل الزر Previous (السابق) إلى أن يتم ظهور شاشة الألوان الثانية.
- يؤدي الزر التالي إلى الانتقال إلى الهدف اللاحق (٦ أهداف).
- وأخيرا انتقل إلى <File>Presets (ملف) الإعداد (المسبق).
- يؤدي الزر إلغاء إلى إغلاق واجهة المستخدم والرجوع إلى صفحة Plug-in (الأدوات) الإضافية.

## SmartImage Lite

السماح للمستخدم بتغيير الإعداد للحصول على إعداد عرض أفضل اعتماداً على المحتوى.

عند اختيار وضع الترفيه، يتم تمكين كل من SmartResponse و SmartContrast.



الخيارات <التفضيلات - لا يتم التنشيط إلا عند تحديد التفضيلات من القائمة المنسدلة الخيارات. بالنسبة لشاشة العرض التي لا تدعم DDC/CI، يتم توفير علامتي التنويه التعليمات والخيارات فقط.

العرض التجريبي لمعايرة الألوان.

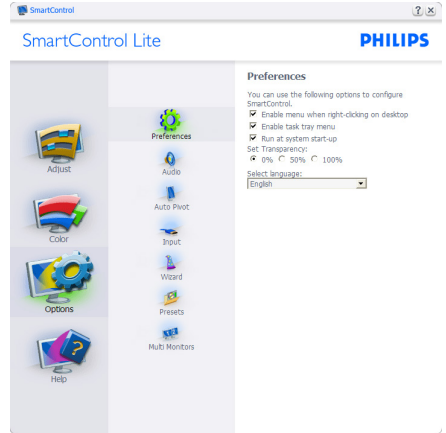
- ٢- Start (بدء التشغيل) - بدء تسلسل معايرة الألوان المكون من ٦ خطوات.
- ٣- يؤدي Quick View (العرض السريع) إلى تحميل الصور قبل المعايرة وبعدها.
- ٤- للرجوع إلى اللوحة الرئيسية Color (الألوان) الرئيسية، انقر فوق الزر Cancel (إلغاء).
- ٥- Enable color calibration (تمكين معايرة الألوان) - يتم تشغيلها بشكل تلقائي. في حالة عدم تحديدها، لا يتم السماح بتنفيذ معايرة الألوان، ويتم تعطيل زر بدء التشغيل والعرض السريع.
- ٦- لا بد من تواجدها معلومات براءة الاختراع في شاشة المعايرة.



ملفات البرامج. لن يتم تحميل أي إعداد مسبق يتعلق بالتشغيل عند بدء الكمبيوتر في حالة عدم تحديد هذا المربع (معطل).

- تمكين وضع الشفافية (Windows 7 و Vista و XP). الإعداد الافتراضي هو ٠٪ غير شفاف.

**Input > Options** (الخيارات <إدخال>) - لا يتم التنشيط إلا عند تحديد إدخال من القائمة المنسدلة **Options** (الخيارات). بالنسبة لشاشة العرض التي لا تدعم DDC/CI، يتم توفير علامتي التبويب **Help** (التعليمات) و **Options** (الخيارات) فقط. لا تتوفر باقي علامات تبويب **SmartControl Lite** الأخرى.



• عرض الإعدادات المفضلة الحالية.

• يؤدي تحديد المربع إلى تمكين هذه الميزة. خانة الاختيار قابلة للتبديل.

• يتم تحديد قائمة **Enable Context Menu** (تمكين السياق) الموجودة على سطح المكتب (على وضع التشغيل) بشكل افتراضي. تعرض قائمة

**Enable Context Menu** (تمكين السياق) التحديدات الخاصة ببرنامج **SmartControl Lite**

**Select Preset** (تحديد إعداد مسبق) و

**Tune Display** (ضبط الشاشة) وذلك عند النقر

بزر الماوس الأيمن فوق قائمة السياق الموجودة

على سطح المكتب. يؤدي التعطيل إلى إزالة

**SmartControl Lite** من قائمة السياق عند النقر

فوقها بزر الماوس الأيمن.

• يظهر الرمز **Enable Task Tray** (تمكين أدوات المهام) بشكل افتراضي. تُظهر القائمة

**Enable Context Menu** (تمكين السياق) قائمة

المهام الخاصة بـ **SmartControl Lite**. يؤدي النقر

بزر الماوس الأيمن فوق رمز أدوات المهام إلى عرض

خيارات القائمة الخاصة **Help** (بالتعليمات)

و **Technical Support** (الدعم الفني) و

**Check for Update** (التحقق من وجود تحديثات)

و **About** (حول) و **Exit** (إنهاء). عندما يتم تعطيل

القائمة "تمكين أدوات المهام"، سيتم عرض أدوات

المهام عند الإنهاء فقط.

• يتم تحديد تشغيل **Run at Startup** (العمل عند

بدء التشغيل) بشكل افتراضي. عند التعطيل، لن يتم

بدء تشغيل برنامج **SmartControl Lite** عند بدء

التشغيل ولن يتواجد في أدوات المهام. وستكون الطريقة

الوحيدة لبدء تشغيل **SmartControl Lite** هي إما باستخدام الاختصار الموجود على سطح المكتب أو من

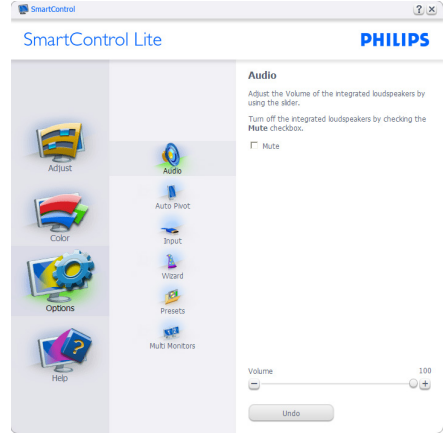
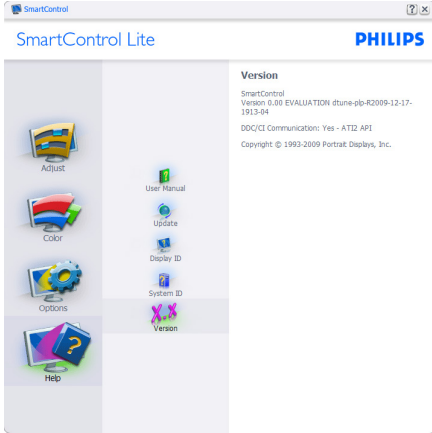
• عرض لوحة الإرشادات المصدر وإعداد مصدر الإدخال الحالي.

• على شاشات العرض ذات الإدخال الفردي، لن تكون هذه اللوحة مرئية.

**Audio > Options** (الخيارات <الصوت>) - لا يتم التنشيط إلا عند تحديد **Audio** (الصوت) من القائمة المنسدلة **Options** (الخيارات).

بالنسبة لشاشة العرض التي لا تدعم DDC/CI، يتم

توفير علامتي التبويب **Help** (التعليمات) و **Options** (الخيارات) فقط.



### القائمة Context Sensitive (حساسية السياق)

يتم تمكين القائمة Context Sensitive (حساسية السياق) بشكل افتراضي. في حالة تحديد تمكين قائمة السياق في لوحة Options > Preferences (الخيارات > التفضيلات)، ستكون القائمة مرئية.



### توجد أربعة إichالات لـ قائمة السياق:

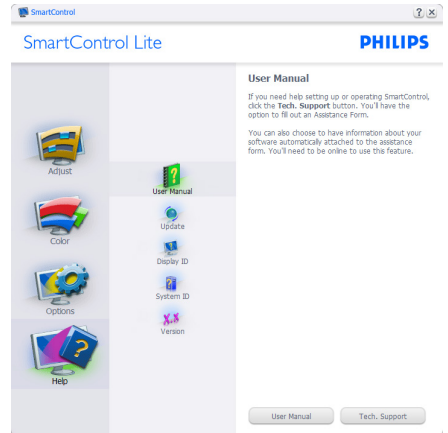
- عند تحديد SmartControl Lite - سيتم عرض خيار حول الشاشة.
- يُقدم خيار Select Preset (تحديد إعدادات مسبقة) - قائمة مندرجة للإعدادات المسبقة المحفوظة والجاهزة للاستخدام الفوري. تُوضع علامة التحديد الإعداد المسبق المحدد حاليًا. يُمكن أيضًا استدعاء الخيار الضبط المسبق للمصنع من القائمة المنسدلة.
- Tune Display (ضبط الشاشة) - فتح لوحة تحكم SmartControl Lite.
- SmartImage Lite - افحص الإعدادات الحالية، Standard (قياسي)، Internet (إنترنت)، Game (لعبة).

### تمكين قائمة أدوات المهام

يُمكن عرض قائمة أدوات المهام عن طريق النقر بزر الماوس الأيمن فوق رمز SmartControl Lite من

### Help > User Manual (التعليمات > دليل المستخدم)

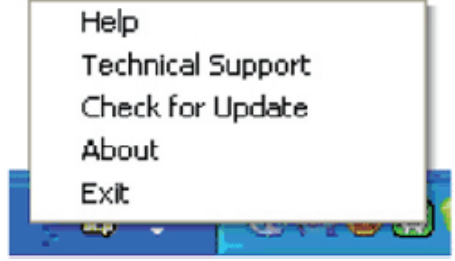
- لا يتم التنشيط إلا عند تحديد دليل المستخدم من القائمة المنسدلة Help (التعليمات). بالنسبة لشاشة العرض التي لا تدعم DDC/CI، يتم توفير علامتي التنويب Help (التعليمات) و Options (الخيارات) فقط.



### Help > Version (التعليمات > الإصدار) - لا يتم التنشيط

إلا عند تحديد Version (إصدار) من القائمة المنسدلة Help (التعليمات). بالنسبة لشاشة العرض التي لا تدعم DDC/CI، يتم توفير علامتي التنويب Help (التعليمات) و Options (الخيارات) فقط.

أدوات المهام. يؤدي النقر بزر الماوس الأيسر إلى بدء تشغيل التطبيق.



### تعطيل قائمة أدوات المهام

عندما يتم تعطيل "أدوات المهام" في مجلد التفضيلات، لا يُتاح إلا الخيار الإنهاء. لإزالة SmartControl Lite بالكامل من أدوات المهام، قم بتعطيل الخيار العمل عند بدء التشغيل في الخيارات > التفضيلات.

### ملاحظة

يتم توفير كل الرسومات الواردة في هذا القسم كمرجع لك فقط. ربما يتم تغيير إصدار برنامج SmartControl دون إخطار. يُرجى التفضل دائمًا بزيارة موقع Portrait الرسمي [www.portrait.com/dtune/phl/enu/index](http://www.portrait.com/dtune/phl/enu/index) لتنزيل أحدث إصدار من برنامج SmartControl.

### توجد خمسة إichالات لأدوات المهام:



- Help (التعليمات) - الوصول إلى ملف دليل المستخدم: افتح ملف دليل المستخدم باستخدام نافذة المتصفح الافتراضية.
- Technical Support (الدعم الفني) - يتيح عرض صفحة الدعم الفني.
- Check for Update (التحقق من وجود تحديثات) - الانتقال بالمستخدم إلى وجهة PDI وفحص إصدار المستخدم في مقابل أحدث إصدار متوفر.
- About (حول) - تتيح عرض المعلومات المرجعية التفصيلية: إصدار المنتج ومعلومات الإصدار واسم المنتج.
- Exit (الإنهاء) - إغلاق SmartControl Lite.

لتشغيل SmartControl Lite مرة أخرى، يمكنك إما تحديد SmartControl Lite من قائمة البرامج، أو النقر نقرًا مزدوجًا فوق رمز الكمبيوتر الموجود على سطح المكتب أو إعادة تشغيل النظام.



## ٤ - المواصفات الفنية

الصورة/العرض	
(247E6BDAD/247E6BDAD) TFT LCD	نوع لوحة الشاشة
(247E6ESW/247E6ESD/247E6EDAW/247E6EDAD)IPS-ADS LCD	الإضاءة الخلفية
مصباح الإضاءة	حجم اللوحة
عرض ٢٣,٦ بوصة (٥٩,٩ سم)	النسبة الباعية
٩:١٦	عرض البكسل
٠,٢٧٢ x ٠,٢٧٢ مم	السطوع
250cd/m <sup>2</sup>	SmartContrast
١:٢٠٠٠٠٠٠٠	معدل التباين (النموجي)
١:١٠٠٠	وقت الاستجابة (النموجي)
١٤ ملي ثانية(247E6ESD/247E6ESW/247E6EDAW/247E6EDAD)	SmartResponse
٥ ملي ثانية(247E6BDAD/247E6BDAD)	الحد الأقصى للدقة
٥ ملي ثانية (GTG)(247E6ESD/247E6ESW/247E6EDAW/247E6EDAD)	زاوية العرض
٢ ملي ثانية(GTG)(247E6BDAD/247E6BDAD)	تحسين الصورة
١٩٢٠x١٠٨٠ عند ٦٠ هرتز	ألوان العرض
١٧٨° (أفقي) / ١٧٨° (رأسي) عند C/R > 10	معدل التجديد الرأسى
(247E6ESD/247E6ESW/247E6EDAW/247E6EDAD)	التردد الأفقى
١٧٠° (أفقي) / ١٦٠° (رأسى) عند C/R > 10	MHL
(247E6BDAD/247E6BDAD)	sRGB
SmartImage Lite	SoftBlue
١٦,٧ مليون	الاتصال
٥٦ هرتز - ٧٥ هرتز	إشارة الإدخال
٣٠ كيلو هرتز - ٨٣ كيلو هرتز	دخول/خرج صوت
١٠٨٠ عند ٣٠ هيرتز (247E6BDAD/247E6BDAD/247E6EDAW/247E6EDAD)	إشارة الإدخال
نعم	
نعم	

الملاءمة	
:247E6ESD/247E6ESW	الملاءمة للمستخدم
	
:247E6BDAD/247E6BDAD/247E6EDAW/247E6EDAD	
	
الإنجليزية والألمانية والإسبانية واليونانية والفرنسية والإيطالية والمجرية والهندية والبرتغالية والبرغالية والتشيكية، والصينية المبسطة، والصينية التقليدية الصينية واليابانية والكورية	لغات البيانات المعروضة على الشاشة (OSD)
قفل Kensington	مميزات الملاءمة الأخرى
DDC/CI, sRGB, Windows 8/7/Vista/XP, Mac OS X, Linux	توافق التوصيل والتشغيل
	الحامل

الميل	°٢٠+ / °٥-
-------	------------

**:247E6B/247E6E**

الطاقة	
وضع التشغيل	: 247E6ESD/247E6ESW ١٩,٤٦ وات (النموذجي)، ٢٠,٨٨ وات (كحد أقصى)
	: 247E6BDAD/247E6BDAD ١٩,٧٢ وات (النموذجي)، ٣٢,٧٩ وات (كحد أقصى)
	: 247E6EDAD/247E6EDAD ٢٢,٨٢ وات (النموذجي)، ٢٦,٧٠ وات (كحد أقصى)
السكون (النموذجي)	٠,٥ وات
إيقاف (النموذجي)	٠,٣ وات
مؤشر مصباح التشغيل	وضع التشغيل: أبيض، وضع الاستعداد/السكون: أبيض (وميض)
مصدر الطاقة	خارجي، ١٠٠-٢٤٠ فولت تيار متردد، ٦٠-٥٠ هرتز

الأبعاد	
المنتج بالحامل	٥٦١ × ٤٢٩ × ٢١٢٧ مم
(العرض × الارتفاع × البعد)	
المنتج بدون الحامل	٥٦١ × ٣٤٧ × ٤٣ ملم
(العرض × الارتفاع × البعد)	
الوزن	
المنتج بالحامل	٣,٦٥ كجم
المنتج بدون الحامل	٣,٢٧ كجم

ظروف التشغيل	
نطاق درجات الحرارة (التشغيل)	من ٠ درجة مئوية إلى ٤٠ درجة مئوية
نطاق درجات الحرارة (بدون تشغيل)	-٢٠ درجة مئوية إلى ٦٠ درجة مئوية
الرطوبة النسبية	٢٠٪ إلى ٨٠٪
MTBF (المدة المتوسطة للتشغيل بدون وقوع عطب)	٥٠٠٠٠ ساعة

الظروف البيئية	
ROHS (تقييد المواد الخطرة)	نعم
تصنيف EPEAT	التصنيف الفضي (www.epeat.net)
التغليف	١٠٠٪ قابل لإعادة التدوير
المواد الخاصة	مبييت خالٍ تمامًا من بولي فينيل الكلوريد (PVC) ومثباتات اللهب البرومية (BFR)
Energy Star	نعم

التوافق والمعايير	
الموافقات التنظيمية	247E6ESD/247E6ESW/247E6BDAD/247E6BDAD/247E6E ، ISO9241-307 ، BSMI ، ETL ، معتمد ، TCO ، SEMKO ، CU-EAC ، DAW/247E6EDAD : علامة CE ، FCC فئة B ، SASO ، KUCAS ، VCCI EPA فئة B ، C-TICK فئة B

الحاوية	
اللون	كرز أسود/أسود
التشطيب	لامع

## ٤-١- الدقة وأوضاع الإعداد المسبق

## ملاحظة

١- يكون التصنيف الفضي أو الذهبي من EPEAT صالحًا فقط عندما تقوم Philips بتسجيل المنتج. يرجى زيارة الموقع [www.epeat.net](http://www.epeat.net) لمعرفة حالة التسجيل في بلدك.

٢- تخضع هذه البيانات للتغير دون إشعار مسبق. انتقل إلى [www.philips.com/support](http://www.philips.com/support) لتتزيل أحدث إصدار من الكتيب.

٣- وقت الاستجابة الذكية هو القيمة المثلى من اختبري GtG أو GtG (BW).

## ١ أقصى دقة

١٩٢٠ × ١٠٨٠ في ٦٠ هرتز (دخول تناظري)  
١٩٢٠ × ١٠٨٠ في ٦٠ هرتز (الدخول الرقمي)

## ٢ الدقة الموصى بها

١٩٢٠ × ١٠٨٠ في ٦٠ هرتز (الدخول الرقمي)

التردد الرأسي (هرتز)	الدقة	التردد الأفقي (كيلو هرتز)
٧٠,٠٩	٤٠٠×٧٢٠	٣١,٤٧
٥٩,٩٤	٤٨٠×٦٤٠	٣١,٤٧
٦٦,٦٧	٤٨٠×٦٤٠	٣٥,٠٠
٧٢,٨١	٤٨٠×٦٤٠	٣٧,٨٦
٧٥,٠٠	٤٨٠×٦٤٠	٣٧,٥٠
٦٠,٣٢	٦٠٠×٨٠٠	٣٧,٨٨
٧٥,٠٠	٦٠٠×٨٠٠	٤٦,٨٨
٦٠,٠٠	٧٦٨×١٠٢٤	٤٨,٣٦
٧٥,٠٣	٧٦٨×١٠٢٤	٦٠,٠٢
٦٠,٠٢	١٠٢٤×١٢٨٠	٦٣,٨٩
٧٥,٠٣	١٠٢٤×١٢٨٠	٧٩,٩٨
٥٩,٨٩	٩٠٠×١٤٤٠	٥٥,٩٤
٧٤,٩٨	٩٠٠×١٤٤٠	٧٠,٦٤
٥٩,٩٥	١٠٥٠×١٢٨٠	٦٥,٢٩
٦٠,٠٠	١٠٨٠×١٩٢٠	٦٧,٥٠

## ملاحظة

يرجى ملاحظة أن شاشتك تعمل بشكل أفضل في دقة العرض الأصلية ١٩٢٠×١٠٨٠ على ٦٠ هرتز. وللحصول على أفضل جودة عرض، يرجى اتباع توصيات دقة العرض هذه.

- حرارة اللون: 6500k مع نمط أبيض كامل

### ملاحظة

تخضع هذه البيانات للتغير دون إشعار مسبق.

## ٥- إدارة الطاقة

إذا كان لديك بطاقة عرض مثبتة أو برنامج مثبت على الكمبيوتر متوافق مع المعيار VESA DPM، فيمكن أن تقلل الشاشة تلقائيًا من استهلاكها للطاقة عند التوقف عن الاستخدام. في حالة اكتشاف إدخال بواسطة لوحة المفاتيح أو الماوس أو أي جهاز إدخال آخر، سيتم "تنشيط" الشاشة بشكل تلقائي. يوضح الجدول التالي استهلاك الطاقة والإشارات الخاصة بميزة التوفير التلقائي للطاقة:

### :247E6ESW/247E6ESD

تعريف إدارة الطاقة					
لون الإضاءة	الطاقة المستخدمة	المزامنة الرأسية	المزامنة الأفقية	الفيديو	وضع VESA
أبيض	١٩,٤٦ وات (النموذجي) ٢٠,٨٨ وات (بحد أقصى)	نعم	نعم	تشغيل	تنشيط
أبيض (وميض)	٠,٥ وات (النموذجي)	لا	لا	إيقاف التشغيل	السكون
إيقاف التشغيل	٠,٣ وات (النموذجي)	-	-	إيقاف التشغيل	إيقاف التشغيل

### :247E6BDAD/247E6BDAD

تعريف إدارة الطاقة					
لون الإضاءة	الطاقة المستخدمة	المزامنة الرأسية	المزامنة الأفقية	الفيديو	وضع VESA
أبيض	١٩,٧٢ وات (النموذجي) ٢٢,٧٩ وات (بحد أقصى)	نعم	نعم	تشغيل	تنشيط
أبيض (وميض)	٠,٥ وات (النموذجي)	لا	لا	إيقاف التشغيل	السكون
إيقاف التشغيل	٠,٣ وات (النموذجي)	-	-	إيقاف التشغيل	إيقاف التشغيل

### :247E6EDAW/247E6EDAD

تعريف إدارة الطاقة					
لون الإضاءة	الطاقة المستخدمة	المزامنة الرأسية	المزامنة الأفقية	الفيديو	وضع VESA
أبيض	٢٢,٨٢ وات (النموذجي) ٢٦,٧٠ وات (بحد أقصى)	نعم	نعم	تشغيل	تنشيط
أبيض (وميض)	٠,٥ وات (النموذجي)	لا	لا	إيقاف التشغيل	السكون
إيقاف التشغيل	٠,٣ وات (النموذجي)	-	-	إيقاف التشغيل	إيقاف التشغيل

ويتم استخدام الخطوات التالية لقياس استهلاك الطاقة لهذه الشاشة.

- الدقة الطبيعية: ١٠٨٠x١٩٢٠
- التباين: ٥٠٪
- السطوح: 250 nits؛

## ٦- المعلومات التنظيمية

**Some of the Environmental features of TCO****Certified Displays:**

- Production facilities have an Environmental Management System (EMAS or ISO 14001)
- Low energy consumption to minimize climate impact
- Restrictions on Chlorinated and Brominated flame retardants, plasticizers, plastics and heavy metals such as cadmium, mercury and lead (RoHS compliance)
- Both product and product packaging is prepared for recycling
- The brand owner offers take-back options

**Corporate Social Responsibility**

- The brand owner demonstrates the product is manufactured under working practices that promote good labour relations and working conditions.

The Criteria Document can be downloaded from our web site. The criteria included in this label have been developed by TCO Development in co-operation with scientists, experts, users as well as manufacturers all over the world. Since the end of the 1980s TCO has been involved in influencing the development of IT equipment in a more user and environmentally friendly direction. Our ICT product labeling system began in 1992 and is now requested by users and ICT-manufacturers all over the world.

For displays with glossy bezels, the user should consider the placement of the display as the bezel may cause disturbing reflections from surrounding light and bright surfaces.

For more information, please visit:  
[www.tcodevelopment.com](http://www.tcodevelopment.com)



(Only for selective models)

User mode is used for TCO Certified compliance.

**Lead-free Product**

Lead free display promotes environmentally sound recovery and disposal of waste from electrical and electronic equipment. Toxic substances like Lead has been eliminated and compliance with European community's stringent RoHs directive mandating restrictions on hazardous substances in electrical and electronic equipment have been adhered to in order to make Philips monitors safe to use throughout its life cycle.

**Congratulations!**

This product is designed for both you and the planet!



TCO Development works for sustainable IT - manufacture, use and recycling of IT products reflecting environmental, social and economic responsibility.

TCO Certified is a third party verified program, where every product model is tested by an accredited impartial test laboratory. TCO Certified represents one of the toughest certifications for ICT products worldwide.

**Some of the Usability features of TCO****Certified Displays:**

- Visual Ergonomics for image quality is tested to ensure top performance and reduce sight and strain problems. Important parameters are Resolution, Luminance, Contrast, Reflection and Colour characteristics
- Products are tested according to rigorous safety standards at impartial laboratories
- Electric and magnetic fields emissions as low as normal household background levels
- Workload ergonomics to ensure a good physical environment



## CE Declaration of Conformity

This product is in conformity with the following standards

- EN60950-1:2006+A11:2009+A1:2010+A12:2011+A2:2013 (Safety requirement of Information Technology Equipment).
- EN55022:2010(Radio Disturbance requirement of Information Technology Equipment).
- EN55024:2010 (Immunity requirement of Information Technology Equipment).
- EN61000-3-2:2006+A1:2009+A2:2009 (Limits for Harmonic Current Emission).
- EN61000-3-3:2008 (Limitation of Voltage Fluctuation and Flicker).
- EN50581:2012 (Technical documentation for the assessment of electrical and electronic products with respect to the restriction of hazardous substances)
- EN 50564:2011 (Electrical and electronic household and office equipment — Measurement of low power consumption)

following provisions of directives applicable

- 2006/95/EC (Low Voltage Directive).
- 2004/108/EC (EMC Directive).
- 2009/125/EC (ErP, Energy-related Product Directive, EC No. 1275/2008 and 642/2009 Implementing)
- 2011/65/EU (RoHS Directive) and is produced by a manufacturing organization on ISO9000 level.

And is produced by a manufacturing organization on ISO9000 level.

- ISO9241-307:2008 (Ergonomic requirement, Analysis and compliance test methods for electronic visual displays).
- TCO CERTIFIED (Requirement for Environment Labeling of Ergonomics, Energy, Ecology and Emission, TCO: Swedish Confederation of Professional Employees) for TCO versions.

## EPEAT

(www.epeat.net)



The EPEAT (Electronic Product Environmental Assessment Tool) program evaluates computer

desktops, laptops, and monitors based on 51 environmental criteria developed through an extensive stakeholder consensus process supported by US EPA.

EPEAT system helps purchasers in the public and private sectors evaluate, compare and select desktop computers, notebooks and monitors based on their environmental attributes. EPEAT also provides a clear and consistent set of performance criteria for the design of products, and provides an opportunity for manufacturers to secure market recognition for efforts to reduce the environmental impact of its products.

### Benefits of EPEAT

Reduce use of primary materials  
Reduce use of toxic materials

Avoid the disposal of hazardous waste EPEAT'S requirement that all registered products meet ENERGY STAR's energy efficiency specifications, means that these products will consume less energy throughout their life.

- ⚠ Changes or modifications not expressly approved by the party responsible for compliance could void the user's authority to operate the equipment.

Use only RF shielded cable that was supplied with the monitor when connecting this monitor to a computer device.

To prevent damage which may result in fire or shock hazard, do not expose this appliance to rain or excessive moisture.

THIS CLASS B DIGITAL APPARATUS MEETS ALL REQUIREMENTS OF THE CANADIAN INTERFERENCE-CAUSING EQUIPMENT REGULATIONS.

### FCC Declaration of Conformity

Declaration of Conformity for Products Marked with FCC Logo,

#### United States Only



This device complies with Part 15 of the FCC Rules. Operation is subject to the following two conditions: (1) this device may not cause harmful interference, and (2) this device must accept any interference received, including interference that may cause undesired operation.

### Commission Federale de la Communication (FCC Declaration)

- ⓘ Cet équipement a été testé et déclaré conforme aux limites des appareils numériques de class B, aux termes de l'article 15 Des règles de la FCC. Ces limites sont conçues de façon à fournir une protection raisonnable contre les interférences nuisibles dans le cadre d'une installation résidentielle.

CET appareil produit, utilise et peut émettre des hyperfréquences qui, si l'appareil n'est pas installé et utilisé selon les consignes données, peuvent causer des interférences

### Energy Star Declaration

([www.energystar.gov](http://www.energystar.gov))



As an ENERGY STAR® Partner, we have determined that this product meets the ENERGY STAR® guidelines for energy efficiency.

#### ⓘ Note

We recommend you switch off the monitor when it is not in use for a long time.

### Federal Communications Commission (FCC) Notice (U.S. Only)

- ⓘ This equipment has been tested and found to comply with the limits for a Class B digital device, pursuant to Part 15 of the FCC Rules. These limits are designed to provide reasonable protection against harmful interference in a residential installation. This equipment generates, uses and can radiate radio frequency energy and, if not installed and used in accordance with the instructions, may cause harmful interference to radio communications.

However, there is no guarantee that interference will not occur in a particular installation. If this equipment does cause harmful interference to radio or television reception, which can be determined by turning the equipment off and on, the user is encouraged to try to correct the interference by one or more of the following measures:

- Reorient or relocate the receiving antenna.
- Increase the separation between the equipment and receiver.
- Connect the equipment into an outlet on a circuit different from that to which the receiver is connected.
- Consult the dealer or an experienced radio/TV technician for help.

## EN 55022 Compliance (Czech Republic Only)

This device belongs to category B devices as described in EN 55022, unless it is specifically stated that it is a Class A device on the specification label. The following applies to devices in Class A of EN 55022 (radius of protection up to 30 meters). The user of the device is obliged to take all steps necessary to remove sources of interference to telecommunication or other devices.

Pokud není na typovém štítku počítáno uvedeno, že spadá do do třídy A podle EN 55022, spadá automaticky do třídy B podle EN 55022. Pro zařízení zařazená do třídy A (chranné pásmo 30m) podle EN 55022 platí následující. Dojde-li k rušení telekomunikačních nebo jiných zařízení je uživatel povinen provést takové opatření, aby rušení odstránil.

### Polish Center for Testing and Certification Notice

The equipment should draw power from a socket with an attached protection circuit (a three-prong socket). All equipment that works together (computer; monitor; printer; and so on) should have the same power supply source.

The phasing conductor of the room's electrical installation should have a reserve short-circuit protection device in the form of a fuse with a nominal value no larger than 16 amperes (A).

To completely switch off the equipment, the power supply cable must be removed from the power supply socket, which should be located near the equipment and easily accessible.

A protection mark "B" confirms that the equipment is in compliance with the protection usage requirements of standards PN-93/T-42107 and PN-89/E-06251.

### Wymagania Polskiego Centrum Badań i Certyfikacji

Urządzenie powinno być zasilane z gniazda z przyłączonym obwodem ochronnym (gniazdo z kółkiem). Współpracujące ze sobą urządzenia (komputer, monitor, drukarka) powinny być zasilane z tego samego źródła.

Instalacja elektryczna pomieszczenia powinna zawierać w przewodzie fazowym rezerwową ochronę przed zwarzeniami, w postaci bezpiecznika o wartości znamionowej nie większej niż 16A (amperów).

W celu całkowitego wyłączenia urządzenia z sieci zasilania, należy wyjąć wtyczkę kabla zasilającego z gniazdka, które powinno znajdować się w pobliżu urządzenia i być łatwo dostępne. Znak bezpieczeństwa "B" potwierdza zgodność urządzenia z wymaganiami bezpieczeństwa użytkowania zawartymi w PN-93/T-42107 i PN-89/E-06251.

### Pozostałe instrukcje bezpieczeństwa

- Nie należy używać wtyczek adapterowych lub usuwać kolka obwodu ochronnego z wtyczki. Jeżeli konieczne jest użycie przedłużacza to należy użyć przedłużacza 3-żyłowego z prawidłowo połączonym przewodem ochronnym.
- System komputerowy należy zabezpieczyć przed nagłymi, chwilkowymi wzrostami lub spadkami napięcia, używając eliminatora przepięć, urządzenia dopasowującego lub bezakłócenowego źródła zasilania.
- Należy upewnić się, aby nie leżało na kablach systemu komputerowego, oraz aby kable nie były umieszczone w miejscu, gdzie można byłoby na nie nadeptywać lub poślizgnąć się o nie.
- Nie należy rozlewać napojów ani innych płynów na system komputerowy.
- Nie należy wpychać żadnych przedmiotów do otworów systemu komputerowego, gdyż może to spowodować pożar lub porażenie prądem, poprzez zwarcie elementów wewnętrznych.
- System komputerowy powinien znajdować się z dala od grzejników i źródeł ciepła. Ponadto, nie należy blokować otworów wentylacyjnych. Należy unikać kładzenia luźnych papierów pod komputer oraz umieszczania komputera w ciasnym miejscu bez możliwości cyrkulacji powietrza wokół niego.

nuisibles aux communications radio. Cependant, rien ne peut garantir l'absence d'interférences dans le cadre d'une installation particulière. Si cet appareil est la cause d'interférences nuisibles pour la réception des signaux de radio ou de télévision, ce qui peut être décelé en fermant l'équipement, puis en le remettant en fonction, l'utilisateur pourrait essayer de corriger la situation en prenant les mesures suivantes:

- Réorienter ou déplacer l'antenne de réception.
  - Augmenter la distance entre l'équipement et le récepteur.
  - Brancher l'équipement sur un autre circuit que celui utilisé par le récepteur.
  - Demander l'aide du marchand ou d'un technicien chevronné en radio/télévision.
- ⚠ Toutes modifications n'ayant pas reçu l'approbation des services compétents en matière de conformité est susceptible d'interdire à l'utilisateur l'usage du présent équipement.

N'utiliser que des câbles RF armés pour les connections avec des ordinateurs ou périphériques.

CET APPAREIL NUMERIQUE DE LA CLASSE B RESPECTE TOUTES LES EXIGENCES DU REGLEMENT SUR LE MATERIEL BROUILLEUR DU CANADA.

## Ergonomie Hinweis (nur Deutschland)

Der von uns gelieferte Farbmonitor entspricht den in der "Verordnung über den Schutz vor Schäden durch Röntgenstrahlen" festgelegten Vorschriften.

Auf der Rückwand des Gerätes befindet sich ein Aufkleber, der auf die Unbedenklichkeit der Inbetriebnahme hinweist, da die Vorschriften über die Bauart von Störstrahlern nach Anlage III  $\square$  5 Abs. 4 der Röntgenverordnung erfüllt sind.

Damit Ihr Monitor immer den in der Zulassung geforderten Werten entspricht, ist darauf zu achten, daß

1. Reparaturen nur durch Fachpersonal durchgeführt werden.
2. nur original-Ersatzteile verwendet werden.
3. bei Ersatz der Bildröhre nur eine bauartgleiche eingebaut wird.

Aus ergonomischen Gründen wird empfohlen, die Grundfarben Blau und Rot nicht auf dunklem Untergrund zu verwenden (schlechte Lesbarkeit und erhöhte Augenbelastung bei zu geringem Zeichenkontrast wären die Folge).

Der arbeitsplatzbezogene Schalldruckpegel nach DIN 45 635 beträgt 70dB (A) oder weniger.

**⚠ ACHTUNG: BEIM AUFSTELLEN DIESES GERÄTES DARAUFG ACHTEN, DAß NETZSTECKER UND NETZKABELANSCHLUß LEICHT ZUGÄNGLICH SIND.**

## North Europe (Nordic Countries) Information

Placering/Ventilation

### VARNING:

FÖRSÄKRA DIG OM ATT HUVUDBRYTARE OCH UTTAG ÄR LÄTÅTKOMLIGA, NÄR DU STÄLLER DIN UTRUSTNING PÅPLATS.

Placering/Ventilation

### ADVARSEL:

SØRG VED PLACERINGS FOR, AT NETLEDNINGENS STIK OG STIKKONTAKT ER NEMT TILGÆNGELIGE.

Paikka/Ilmankierto

### VAROITUS:

SIIJOITA LAITE SITEN, ETTÄ VERKKOJOHTO VOIDAAN TARVITTAESSA HELPOSTI IRROTTAA PISTORASIASTA.

Plassering/Ventilasjon

### ADVARSEL:

NÅR DETTE UTSTYRET PLESSERES, MÅ DU PASSE PÅ AT KONTAKTENE FOR STØMTILFØRSEL ER LETTE Å NÅ.

## BSMI Notice (Taiwan Only)

符合乙類資訊產品之標準

## EU Energy Label



The European Energy Label informs you on the energy efficiency class of this product. The greener the energy efficiency class of this product is the lower the energy it consumes. On the label, you can find the energy efficiency class, the average power consumption of this product in use and the average energy consumption for 1 year.

### Note

The EU Energy Label will be **ONLY** applied on the models bundling with HDMI and TV tuners.

## China RoHS

The People's Republic of China released a regulation called "Management Methods for Controlling Pollution by Electronic Information Products" or commonly referred to as China RoHS. All products including CRT and Monitor which are produced and sold for China market have to meet China RoHS request.

### 中国大陆 RoHS

根据中国大陆《电子信息产品污染控制管理办法》（也称为中国大陆 RoHS），以下部分列出了本产品中可能包含的有毒有害物质或元素的名称和含量

本表适用之产品

显示器（液晶及 CRT）

有毒有害物质或元素

部件名称	有毒有害物质或元素					
	铅 (Pb)	汞 (Hg)	镉 (Cd)	六价铬 (Cr6+)	多溴联苯 (PBB)	多溴二苯醚 (PBDE)
外壳	○	○	○	○	○	○
CRT 显示屏	✕	○	○	○	○	○
液晶显示屏 / 灯管	✕	○	○	○	○	○
电路板组件*	✕	○	○	○	○	○
电源适配器	✕	○	○	○	○	○
电源线 / 连接线	✕	○	○	○	○	○

\*: 电路板组件包括印刷电路板及其构成的零部件，如电阻、电容、集成电路、连接器等  
 ○: 表示该有害物质在该部件所有均质材料中的含量均在《电子信息产品中有毒有害物质的限量要求标准》规定的限量要求以下  
 ✕: 表示该有害物质至少在该部件的某一均质材料中的含量超出《电子信息产品中有毒有害物质的限量要求标准》规定的限量要求；但是上表中打“✕”的部件，符合欧盟 RoHS 法规要求（属于豁免的部分）



### 环保使用期限

此标识指期限（十年），电子信息产品中含有的有毒有害物质或元素在正常使用的条件下不会发生外泄或突变，电子信息产品用户使用该电子信息产品不会对环境造成严重污染或对其人身、财产造成严重损害的期限。

### 中国能源效率标识

根据中国大陆《能源效率标识管理办法》本显示器符合以下要求：

能源效率 (cd/W)	> 1.05
关闭状态能耗 (W)	< 0.5
能效等级	1 级
能效标准	GB 21520-2008

详细有关信息请查阅中国能效标识网：<http://www.energylabel.gov.cn/>

《废弃电器电子产品回收处理管理条例》提示性说明

为了更好地关爱及保护地球，当用户不再需要此产品或产品寿命终止时，请遵守国家废弃电器电子产品回收处理相关法律法规，将其交给当地具有国家认可的回收处理资质的厂商进行回收处理。

Information for U.K. only

**WARNING - THIS APPLIANCE MUST BE EARTHED**

**:Important**

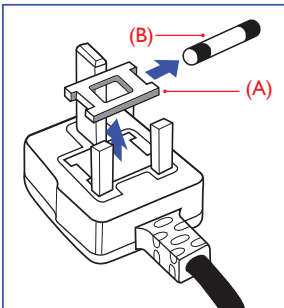
This apparatus is supplied with an approved 13A plug. To change a fuse in this type moulded plug proceed as follows:

1. Remove fuse cover and fuse
2. Fit new fuse which should be a BS 1362, 5A, A.S.T.A. or BSI approved type
3. Retit the fuse cover

If the fitted plug is not suitable for your socket outlets, it should be cut off and an appropriate pin plug fitted in its place.

If the mains plug contains a fuse, this should be 5A. If a plug without a fuse is used, the fuse at the distribution board should not be greater than 5A.

NOTE: The severed plug must be destroyed to avoid a possible shock hazard should it be inserted into a socket elsewhere.



이 기기는 가정용 (B 급) 전자파 적합 기기로서 주로 가정에서 사용하는 것을 목적으로 하며, 모든 지역에서 사용할 수 있습니다.



VCCI-B

この装置は、クラスB情報技術装置です。この装置は、家庭環境で使用することを目的としていますが、この装置がラジオやテレビジョン受信機に近接して使用されると、受信障害を引き起こすことがあります。取扱説明書に従って正しい取り扱いをして下さい。

粗分類	化学物質表					
	Pb	Hg	Cd	Cr6+	PBBs	PBDEs
前面ベゼル	0	0	0	0	0	0
背面カバー	0	0	0	0	0	0
スタンド	0	0	0	0	0	0
LCD パネル	WLED	適用除外の	0	0	0	0
	CCFL	適用除外の	適用除外の	0	0	0
PCBA	適用除外の	0	0	0	0	0
ケーブル & ワイヤ	適用除外の	0	0	0	0	0
リモコン	適用除外の	0	0	0	0	0

\*: PCBA はベア印刷回路基板、で構成され、はんだ付けおよび抵抗器、コンデンサ、アレー、コネクタ、チップなど、その表面実装エレメントで構成されます。  
 注1: 「0」は、計算される物質の含有率が参照含有率を超えていないことを示します。  
 注2: 「適用除外」項目は、特定の化学物質が JIS C 0950 の規格により適用除外とされた項目に対応することを意味します。  
 JIS C 0950

### How to connect a plug

The wires in the mains lead are coloured in accordance with the following code

("BLUE - "NEUTRAL" ("N

("BROWN - "LIVE" ("L

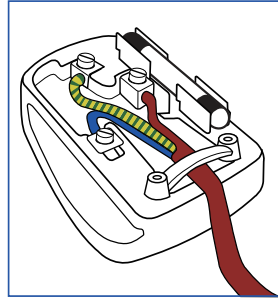
("GREEN&YELLOW - "EARTH" ("E

1. The GREEN&YELLOW wire must be connected to the terminal in the plug which is marked with the letter "E" or by the Earth symbol or coloured GREEN or GREEN&YELLOW

2. The BLUE wire must be connected to the terminal which is marked with the letter "N" or coloured BLACK

3. The BROWN wire must be connected to the terminal which is marked with the letter "L" or coloured RED

Before replacing the plug cover, make certain that the cord grip is clamped over the sheath of the lead - not simply over the three wires

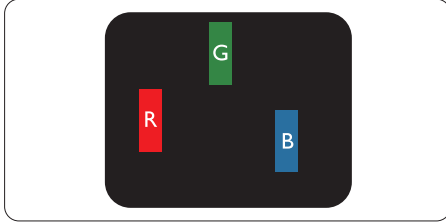


## ٧- خدمة العملاء والضمان

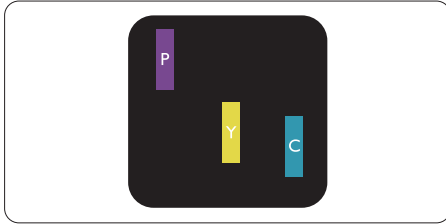
## ١-٧ نهج عيوب البكسل في الشاشات المسطحة

## من Philips

تسعى Philips جاهدة إلى تقديم منتجات بأعلى جودة. وتستخدم الشركة مجموعة من أفضل عمليات التصنيع المتقدمة في الصناعة كما تطبق مراقبة صارمة للجودة. مع ذلك، في بعض الأحيان لا يمكن تجنب عيوب البكسل أو البكسل الفرعي في لوحات TFT المستخدمة في الشاشات المسطحة. ولا يمكن لأي مصنع ضمان أن كافة اللوحات ستكون خالية من عيوب البكسل، إلا أن شركة Philips توفر ضمانًا بشأن إصلاح أو استبدال أية شاشة بها عدد غير مقبول من العيوب بموجب الضمان. يوضح هذا الإشعار الأنواع المختلفة من عيوب البكسل ويحدد مستويات العيوب المقبولة لكل نوع. ولكي يستوفي هذا المنتج معايير الأهلية للإصلاح أو الاستبدال بموجب الضمان، يجب أن يتجاوز عدد عيوب البكسل على لوحة TFT هذه المستويات المقبولة. على سبيل المثال، لا تعتبر النسبة الأقل من ٤.٠٠٠٠٪ من البكسل الفرعي على الشاشة عيبًا. علاوة على ذلك، تضع Philips معايير جودة أعلى لأنواع معينة أو لمجموعات معينة من عيوب البكسل والتي يمكن ملاحظتها أكثر من عيوب أخرى. يُعتبر هذا النهج صالحًا على مستوى العالم.

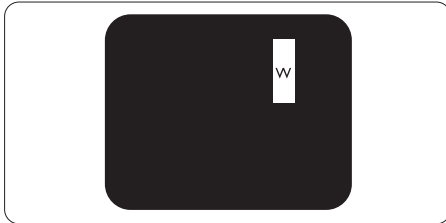


إضاءة وحدة بكسل فرعية باللون الأحمر أو الأخضر أو الأزرق.



إضاءة وحدتي بكسل فرعيتين متجاورتين:

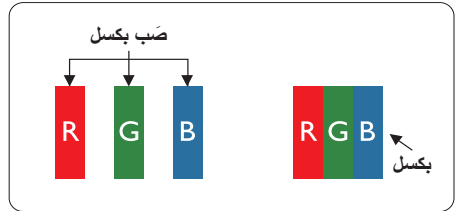
- أحمر + أزرق = بنفسجي
- أحمر + أخضر = أصفر
- أخضر + أزرق = كيان (أزرق فاتح)



إضاءة ثلاث وحدات بكسل فرعية متجاورة (وحدة بكسل واحدة بيضاء).

## ⊖ ملاحظة

يجب أن يكون سطوع النقطة الساطعة الحمراء أو الزرقاء



## وحدات البكسل والبكسل الفرعي

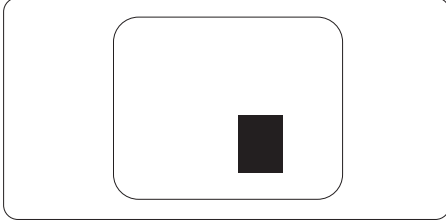
تتألف وحدة البكسل أو عنصر الصورة من ثلاث وحدات بكسل فرعية من الألوان الأساسية الأحمر والأخضر والأزرق. وتتكون الصورة الواحدة من عدد من وحدات البكسل. عند إضاءة كافة وحدات البكسل الفرعية لوحدة بكسل، تظهر وحدات البكسل الثلاث الفرعية الملونة معًا كوحدة بكسل واحدة بيضاء. وعندما تكون جميعها معتممة، تظهر وحدات البكسل الثلاث الفرعية الملونة معًا كوحدة بكسل واحدة سوداء. أما التوليفات الأخرى من وحدات البكسل الفرعية المضئية والمعتممة فتظهر كوحدات بكسل فردية لألوان أخرى.

## أنواع عيوب البكسل



**تقارب عيوب البكسل**

نظرًا لأن عيوب البكسل والبكسل الفرعي من نفس النوع القريبة من عيب آخر تكون أكثر ملاحظة، تحدد شركة Philips قيم التسامح الخاصة بتقارب عيوب البكسل.

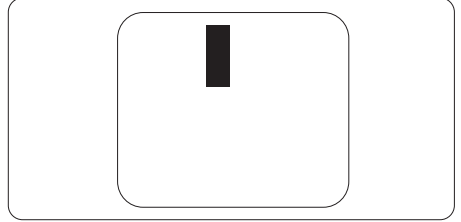
**قيم تسامح عيوب البكسل**

لكي يستوفي أحد المنتجات معايير الأهلية للإصلاح أو الاستبدال بسبب عيوب البكسل أثناء فترة الضمان، يجب أن تحتوي لوحة TFT الموجودة في شاشة Philips المسطحة على عيوب بكسل أو بكسل فرعي تتجاوز قيم التسامح المسردة في الجدول التالي.

زائدًا عن ٥٠٪ من النقاط المجاورة بينما يجب أن يكون سطوع النقطة الساطعة الخضراء زائدًا عن ٣٠ في المائة من النقاط المجاورة.

**عيوب النقطة المعتمة**

تظهر عيوب النقطة المعتمة على هيئة وحدات بكسل أو وحدات بكسل فرعية معتمة بصفة دائمة أو "متوقفة عن التشغيل". بعبارة أخرى، تكون النقطة المعتمة بمثابة وحدة بكسل فرعية منطفئة على الشاشة عند عرض نموذج فاتح. وهذه هي عيوب النقطة المعتمة.



المستوى المقبول	عيوب النقطة الساطعة
٣	إضاءة وحدة بكسل فرعية واحدة
١	إضاءة وحدتي بكسل فرعيتين متجاورتين
٠	إضاءة ثلاث وحدات بكسل فرعية متجاورة (وحدة بكسل واحدة)
أقل من ١٥ ملم	المسافة بين عيبي نقطة ساطعة*
٣	إجمالي عيوب النقطة الساطعة بكافة الأنواع
المستوى المقبول	عيوب النقطة المعتمة
٥ أو أقل	وحدة بكسل فرعية معتمة واحدة
٢ أو أقل	٢ وحدات بكسل فرعية متجاورة معتمة
٠	٣ وحدات بكسل فرعية متجاورة معتمة
أقل من ١٥ ملم	المسافة بين عيبي نقطة معتمة*
٥ أو أقل	إجمالي عيوب النقطة المعتمة بكافة الأنواع
المستوى المقبول	إجمالي عيوب النقطة
٥ أو أقل	إجمالي عيوب النقطة الساطعة أو المعتمة بكافة الأنواع

**ملاحظة**

- ١ أو ٢ عيب بكسل فرعي متجاور = ١ عيب نقطة
- ٢- هذه الشاشة ISO9241-307 ومطابقة لمعايير (ISO9241-307): متطلب المقاييس المثلى والتحليل وطرق اختبار التوافق لشاشات العرض الإلكترونية)

## ٢-٧ خدمة العملاء والضمان

لمعلومات تغطية الضمان ومتطلبات الدعم الإضافي السارية على منطقتك، يرجى التفضل بزيارة موقع الويب [www.philips.com/support](http://www.philips.com/support) للتفاصيل. يمكنك أيضًا الاتصال برقم مركز خدمة عملاء Philips المحلي لديك من اللانحة أدناه.

## معلومات الاتصال لمنطقة غرب أوروبا:

الدولة	CSP	رقم الخط الساخن	السعر	ساعات العمل
Austria	RTS	+43 0810 000206	€ 0.07	Mon to Fri : 9am - 6pm
Belgium	Ecare	+32 078 250851	€ 0.06	Mon to Fri : 9am - 6pm
Cyprus	Alman	+800 92 256	Free of charge	Mon to Fri : 9am - 6pm
Denmark	Infocare	+45 3525 8761	Local call tariff	Mon to Fri : 9am - 6pm
Finland	Infocare	+358 09 2290 1908	Local call tariff	Mon to Fri : 9am - 6pm
France	Mainteq	+33 082161 1658	€ 0.09	Mon to Fri : 9am - 6pm
Germany	RTS	+49 01803 386 853	€ 0.09	Mon to Fri : 9am - 6pm
Greece	Alman	+30 00800 3122 1223	Free of charge	Mon to Fri : 9am - 6pm
Ireland	Celestica	+353 01 601 1161	Local call tariff	Mon to Fri : 8am - 5pm
Italy	Anovo Italy	+39 840 320 041	€ 0.08	Mon to Fri : 9am - 6pm
Luxembourg	Ecare	+352 26 84 30 00	Local call tariff	Mon to Fri : 9am - 6pm
Netherlands	Ecare	+31 0900 0400 063	€ 0.10	Mon to Fri : 9am - 6pm
Norway	Infocare	+47 2270 8250	Local call tariff	Mon to Fri : 9am - 6pm
Poland	MSI	+48 0223491505	Local call tariff	Mon to Fri : 9am - 6pm
Portugal	Mainteq	+800 780 902	Free of charge	Mon to Fri : 8am - 5pm
Spain	Mainteq	+34 902 888 785	€ 0.10	Mon to Fri : 9am - 6pm
Sweden	Infocare	+46 08 632 0016	Local call tariff	Mon to Fri : 9am - 6pm
Switzerland	ANOVO CH	+41 02 2310 2116	Local call tariff	Mon to Fri : 9am - 6pm
United Kingdom	Celestica	+44 0207 949 0069	Local call tariff	Mon to Fri : 8am - 5pm

## معلومات الاتصال لمنطقة أمريكا اللاتينية:

الدولة	مركز الاتصال	رقم خدمة العملاء
Brazil	Vermont	0800-7254101
Argentina		0800 3330 856

## معلومات الاتصال للصين:

الدولة	مركز الاتصال	رقم خدمة العملاء
China	PCCW Limited	4008 800 008

## معلومات الاتصال لمنطقة وسط وشرق أوروبا:

رقم خدمة العملاء	CSP	مركز الاتصال	الدولة
+375 17 217 3386 +375 17 217 3389	IBA	N/A	Belarus
+359 2 960 2360	LAN Service	N/A	Bulgaria
+385 (01) 640 1111	MR Service Ltd	N/A	Croatia
+420 272 188 300	Asupport	N/A	Czech Rep.
+372 6519900(General) +372 6519972(workshop)	FUJITSU	N/A	Estonia
+995 322 91 34 71	Esabi	N/A	Georgia
+36 1 814 8080(General) +36 1814 8565(For AOC&Philips only)	Profi Service	N/A	Hungary
+7 727 3097515	Classic Service l.l.c.	N/A	Kazakhstan
+371 67460399 +371 27260399	ServiceNet LV	N/A	Latvia
+370 37 400160(general) +370 7400088(for Philips)	UAB Servicenet	N/A	Lithuania
+389 2 3125097	AMC	N/A	Macedonia
+37322224035	Comel	N/A	Moldova
+40 21 2101969	Skin	N/A	Romania
+7 (495) 645 6746	CPS	N/A	Russia
+381 11 20 70 684	Kim Tec d.o.o.	N/A	Serbia&Montenegro
+421 2 49207155	Datalan Service	N/A	Slovakia
+386 1 530 08 24	PC H.and	N/A	Slovenia
+375 17 284 0203	ServiceBy	N/A	the republic of Belarus
+90 212 444 4 832	Tecpro	N/A	Turkey
+38044 525 64 95	Topaz	N/A	Ukraine
+380 5627444225	Comel	N/A	Ukraine

## معلومات الاتصال لأمريكا الشمالية:

رقم خدمة العملاء	مركز الاتصال	الدولة
(877) 835-1838	EPI-e-center	U.S.A.
(800) 479-6696	EPI-e-center	Canada

## معلومات الاتصال لمنطقة دول آسيا الممتدة على المحيط الهادي/الشرق الأوسط/إفريقيا

ساعات العمل	رقم خدمة العملاء	ASP	الدولة
Sun.~Thu. 09:00 - 18:00	+97 14 8837911	Firebird service centre	Armenia Azerbaijan Georgia Kyrgyzstan Tajikistan
Mon.~Fri. 9:00am-5:30pm	1300 360 386	AGOS NETWORK PTY LTD	Australia
Mon.~Fri. 9:00am-6:00pm Sat. 9:00am-1:00pm	Hong Kong: Tel: +852 2619 9639 Macau: Tel: (853)-0800-987	Company: Smart Pixels Technology Ltd.	Hong Kong Macau
Mon.~Fri. 9:00am-5:30pm	Tel: 1 800 425 6396 SMS: PHILIPS to 56677	REDINGTON INDIA LTD	India
Mon.~Thu. 08:30-12:00; 13:00-17:30 Fri. 08:30-11:30; 13:00-17:30	+62-21-4080-9086 (Customer Hotline) +62-8888-01-9086 (Customer Hotline)	PT. CORMIC SERVISINDO PERKASA	Indonesia
Sun.~Thu. 08:00-18:00	1-800-567000	Eastronics LTD	Israel
Mon.~Fri. 9:00am-5:30pm Sat. 9:00am-1:00pm	1661-5003	Alphascan Displays, Inc	Korea
Mon.~Fri. 8:15am-5:00pm Sat. 8:30am-12:30am	+603 5102 3336	R-Logic Sdn Bhd	Malaysia
Mon.~Fri. 8:30am-5:30pm	0800 657447	Visual Group Ltd.	New Zealand
Sun.~Thu. 10:00am-6:00pm	+92-213-6030100	TVONICS Pakistan	Pakistan
Mon.~Fri. 8:30am~5:30pm	(02) 655-7777; 6359456	EA Global Supply Chain Solutions ,Inc.	Philippines
Mon.~Fri. 9:00am-6:00pm Sat. 9:00am-1:00pm	(65) 6882 3966	Philips Singapore Pte Ltd (Philips Consumer Care Center)	Singapore
Mon.~ Fri. 08:00am~05:00pm	011 262 3586	Computer Repair Technologies	South Africa

Mon.~Fri. 09:00 - 18:00	0800-231-099	FETEC.CO	Taiwan
Mon.~Fri. 08:30am~05:30pm	(662) 934-5498	Axis Computer System Co., Ltd.	Thailand
Mon.~Fri. 09:00 - 18:00	+(99312) 460733, 460957	Technostar Service Centre	Turkmenistan
Mon.~Fri. 09:00 - 18:00	+99871 2784650	Soniko Plus Private Enterprise Ltd	Uzbekistan
Mon.~Fri. 8:00-12:00, 13:30-17:30 Sat. 8:00-12:00	+84 8 38248007 Ho Chi Minh City +84 5113.562666 Danang City +84 5113.562666 Can tho Province	FPT Service Informatic Company Ltd. - Ho Chi Minh City Branch	Vietnam
Mon.~Fri. 10:00 - 17:00	0120-060-530	フィリップスモニター・サポートセンター	Japan

## ٨- استكشاف الأخطاء وإصلاحها والأسئلة المتداولة

### ١-٨ استكشاف المشكلات وإصلاحها

تتعامل هذه الصفحة مع المشكلات التي يستطيع المستخدم تصحيحها. في حالة استمرار المشكلة بعد أن تقوم بتجربة هذه الحلول، اتصل بممثل خدمة عملاء Philips.

#### ١ المشكلات الشائعة

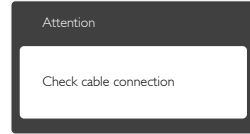
##### بلا صورة (ضوء LED غير مضاء)

- تأكد من توصيل سلك الطاقة في منفذ إخراج الطاقة وفي اللوحة الخلفية للشاشة.
- أولاً، تأكد من أن زر الطاقة الموجود على اللوحة الأمامية للشاشة موجود في الوضع "إيقاف التشغيل"، ثم اضغط عليه لتحويله إلى الوضع "تشغيل".

##### بلا صورة (مصباح التشغيل غير مضاء)

- تأكد من تشغيل الكمبيوتر الخاص بك.
- تأكد من توصيل كبل الإشارة بشكل صحيح إلى الكمبيوتر الخاص بك.
- تأكد من عدم وجود أي عُقد مثنية بكبل الشاشة على جانب التوصيل. إذا كانت الإجابة نعم، فقم باستبدال الكبل.
- قد تكون ميزة "توفير الطاقة" قيد التشغيل

##### الشاشة تقول



- تأكد من توصيل كبل الشاشة بشكل صحيح إلى الكمبيوتر الخاص بك. (راجع أيضًا "لدليل التشغيل السريع").
- افحص لتتحقق مما إذا كان كبل شاشة العرض به عُقد مثنية أم لا.
- تأكد من تشغيل الكمبيوتر الخاص بك.

##### الزر AUTO (تلقائي) لا يعمل

- يتم تطبيق الوظيفة "تلقائي" في وضع (VGA-Analog التماثلي). إذا لم تكن النتيجة مرضية، فعندئذ يمكنك تنفيذ عمليات ضبط يدوية من خلال قائمة البيانات المعروضة على الشاشة (OSD).

#### ملاحظة

تعتبر الوظيفة Auto (تلقائي) غير قابلة للتطبيق في وضع DVI-Digital (DVI الرقمي) حيث إنها غير ضرورية.

#### علامات ظاهرة للدخان أو الشرارة.

- لا تقم بتنفيذ أي خطوات لاستكشاف الأخطاء وإصلاحها
- قم بقطع اتصال الشاشة عن مصدر الطاقة الرئيسي فوراً لسلامتك
- اتصل بمندوب خدمة عملاء Philips بشكل فوري.

#### ٢ مشكلات الصور

##### الصورة ليست مركزية

- اضبط وضع الصورة باستخدام الوظيفة "AUTO" (تلقائي) ضمن عناصر التحكم الرئيسية لـ OSD (البيانات المعروضة على الشاشة).
- قم بضبط وضع الصورة باستخدام Phase/Clock (المرحلة/الساعة) من Setup (الإعداد) ضمن عناصر تحكم قائمة OSD (البيانات المعروضة على الشاشة). يصلح هذا في وضع VGA فقط.

##### الصورة تهتز على الشاشة

- تأكد من أن كبل الإشارة متصل بأمان بشكل صحيح إلى لوحة الرسومات أو الكمبيوتر.

##### ظهور وميض رأسي



- اضبط وضع الصورة باستخدام الوظيفة "AUTO" (تلقائي) ضمن عناصر التحكم الرئيسية لـ OSD (البيانات المعروضة على الشاشة).
- تخلص من الأشرطة الرأسية باستخدام إعداد الفارق Phase/Clock (الزمني/الساعة) Setup (الإعداد) في عناصر التحكم الرئيسية المعروضة على الشاشة. يصلح هذا في وضع VGA فقط.

##### ظهور وميض أفقي



- اضبط وضع الصورة باستخدام الوظيفة "AUTO" (تلقائي) ضمن عناصر التحكم الرئيسية لـ OSD (البيانات المعروضة على الشاشة).
- تخلص من الأشرطة الرأسية باستخدام إعداد الفارق Phase/Clock (الزمني/الساعة) Setup (الإعداد)

## ٨-٢- الأسئلة المتداولة حول SmartControl Lite

س ١- قمت باستبدال شاشة الكمبيوتر وأصبح SmartControl Lite غير قابل للاستخدام، ماذا أفعل؟

الإجابة:

قم بإعادة تشغيل الكمبيوتر وانظر إذا كان SmartControl Lite بإمكانه العمل. وإلا، ستحتاج إلى إزالة SmartControl Lite وإعادة تثبيته مرة أخرى للتأكد من تثبيت برنامج التشغيل المناسب.

س ٢- كانت وظائف SmartControl Lite تعمل بشكل جيد في البداية، ولكنها لم تعد قابلة للعمل، ماذا يمكن أن أفعل؟

الإجابة:

- في حالة تنفيذ الإجراءات التالية، قد تكون هناك حاجة لإعادة تثبيت برنامج تشغيل الشاشة.
- تغيير محول رسومات الفيديو بوحدات آخر
- تحديث برنامج تشغيل الفيديو
- التنسيطات التي تُجرى على نظام التشغيل، مثل تثبيت حزمة خدمة أو تصحيحها
- تشغيل تحديث Windows وتحديث برنامج تشغيل الشاشة و/أو الفيديو.
- تشغيل Windows أثناء إيقاف تشغيل الشاشة أو قطع اتصالها.
- لاكتشاف الأمر، الرجاء النقر بزر الماوس الأيمن فوق جهاز الكمبيوتر والنقر فوق خصائص<الأجهزة>إدارة الأجهزة.
- إذا ظهرت "شاشة عرض التوصليل والتشغيل" أسفل الشاشة، ستحتاج إلى إعادة التثبيت. ببساطة، قم بإزالة SmartControl Lite وإعادة تثبيته.

س ٣- بعد تثبيت SmartControl Lite، عند النقر فوق علامة التبويب SmartControl Lite، لا يظهر شيء بعد مرور بعض الوقت أو قد تظهر رسالة فشل، ماذا حدث؟

الإجابة:

قد يكون محول الرسومات الخاص بك غير متوافق مع SmartControl Lite. إذا كان محول الرسومات الخاص بك أي من الأنواع المذكورة أعلاه، فحاول تنزيل أحدث برنامج تشغيل لمحول الرسومات من مواقع الويب الخاصة بالشركات المناسبة.

قم بتثبيت برنامج التشغيل. قم بإزالة SmartControl Lite، وإعادة تثبيته مرة أخرى. إذا كان لا يزال لا يعمل، فنأسف أن مهائبي الرسومات غير مدعوم. يرجى زيارة موقع

في عناصر التحكم الرئيسية المعروضة على الشاشة. يصلح هذا في وضع VGA فقط.

الصور تظهر مشوشة أو باهتة أو داكنة جدًا

- قم بضبط التباين والسطوع باستخدام العناصر التي تظهر على الشاشة.

بقاء "الصور اللاحقة" أو "الإجهاد" أو "الصور المخفية" بعد إيقاف تشغيل الطاقة.

- قد يؤدي العرض المستمر لفترة زمنية ممتدة للصور الساكنة أو الثابتة إلى "الإجهاد"، الذي يعرف أيضًا بـ "الصورة اللاحقة" أو "الصورة المخفية". يعتبر كل من "الإجهاد" أو "الصورة اللاحقة" أو "الصور المخفية" من الظواهر المعروفة في تكنولوجيا لوحات LCD. في معظم الحالات، تختفي ظاهرة "الإجهاد" أو "الصورة اللاحقة" أو "الصور المخفية" بشكل تدريجي عبر فترة زمنية بعد أن يتم إيقاف تشغيل الطاقة.

- يجب أن تقوم دائمًا بتنشيط برنامج شاشة التوقف عندما تترك الشاشة بلا مراقبة.
- لايد دومًا من القيام بتحديث الشاشة بشكل دوري إذا كانت شاشة LCD ستعرض محتوى ثابت لا يتغير.
- قد يؤدي عدم تنشيط شاشة توقف أو تطبيق تحديث للشاشة بشكل دوري إلى حدوث أعراض خطيرة لظاهرة "الحرق الداخلي"، أو "الصورة اللاحقة" أو "ظل الصورة"، والتي لن تختفي ولن يمكن معالجتها. الضمان الخاص بك لا يغطي الضرر المذكور أعلاه.

الصورة تظهر مشوهة. النص غامض أو ضبابي.

- اضبط دقة شاشة الكمبيوتر على نفس وضع دقة الشاشة الأصلية الموصى بها.

ظهور نقاط خضراء وحمراء وزرقاء وبيضاء على الشاشة

- تعتبر النقاط المتبقية خصائص عادية للكريستال السائل المستخدم في التقنيات المعاصرة، فيرجى مراجعة نهج البكسل لمزيد من التفاصيل.

إضاءة مصباح "التشغيل" شديد القوة لدرجة مزعجة

- يمكنك ضبط إضاءة "التشغيل" من خلال إعداد "مصباح التشغيل" الموجود في أدوات التحكم ضمن قائمة العناصر المعروضة على الشاشة.

لمزيد من المساعدة، راجع القائمة مراكز معلومات العملاء واتصل بممثل خدمة عملاء Philips.

## ٣-٨ الأسئلة المتداولة العامة

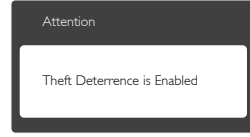
- س ١: عند تركيب الشاشة ما الذي ينبغي القيام به إذا ظهرت رسالة 'Cannot display this video mode' (لا يمكن عرض وضع الفيديو الحالي) على الشاشة؟
- الإجابة: الدقة الموصى بها لهذه الشاشة: ١٠٨٠x١٩٢٠ في ٦٠ هرتز.
- قم بإلغاء توصيل كافة الكبلات، ثم قم بتوصيل الكمبيوتر الخاص بك إلى الشاشة التي كنت تستخدمها مسبقاً.
  - في القائمة "ابدأ" الخاصة بـ Windows، حدد "الإعدادات/لوحة التحكم". في إطار لوحة التحكم، حدد الرمز شاشة العرض. داخل لوحة تحكم شاشة العرض، حدد علامة التبويب الإعدادات. وتحت علامة تبويب الإعداد، في المربع المسمى "ناحية سطح المكتب" حرك الشريط الجانبي إلى ١٠٨٠x١٩٢٠ بكسل.
  - قم بفتح الخصائص المتقدمة وتعيين معدل التحديث عند ٦٠ هرتز، ثم انقر فوق موافق.
  - قم بإعادة تشغيل الكمبيوتر وكرر الخطوات ١ و ٢ للتأكد من تعيين الكمبيوتر على ١٠٨٠x١٩٢٠ عند ٦٠ هرتز.
  - قم بإيقاف تشغيل الكمبيوتر الخاص بك، وقم بفصل توصيل الشاشة القديمة وقم بتوصيل شاشة Philips LCD.
  - قم بتشغيل الشاشة، ثم قم بتشغيل الكمبيوتر الخاص بك.

- س ٢: ما هو معدل التحديث الموصى به لشاشة LCD؟
- الإجابة: يبلغ معدل التحديث الموصى به لشاشات LCD ٦٠ هرتز، في حالة وجود أي تشويش في الشاشة، يمكنك ضبطها حتى ٧٥ هرتز لترى ما إذا كان هذا الأمر سيؤدي إلى إزالة التشوش.

- س ٣: ما هي ملفات .inf و .icm. الموجودة على القرص المضغوط؟ كيف أقوم بتثبيت برامج التشغيل (.inf و .icm)؟
- الإجابة: هذه هي ملفات برامج التشغيل الخاصة بشاشتك. اتبع الإرشادات الموجودة في دليل المستخدم لتثبيت برامج التشغيل. قد يطالبك الكمبيوتر بتوفير برامج تشغيل على الشاشة لملفات .inf و .icm. أو قرص برنامج تشغيل عندما تقوم بتثبيت شاشتك لأول مرة. اتبع الإرشادات لإدراج (القرص المضغوط المرفق) المضمن مع هذه الحزمة. سيتم تثبيت برامج التشغيل (ملفات .inf و .icm) بشكل تلقائي.

Philips على الويب والتحقق من توفر برنامج تشغيل مُحدَّث لـ SmartControl Lite.

- س ٤- عندما أقوم بالنقر فوق معلومات المنتج، يظهر فقط جزء من المعلومات، فماذا يحدث؟
- الإجابة: قد لا يكون برنامج تشغيل محول بطاقة الرسومات الخاص بك هو أحدث إصدار يدعم واجهة DDC/CI بالكامل. الرجاء محاولة تنزيل أحدث برنامج تشغيل لمحول الرسومات من موقع الويب الخاص بالشركة المناسبة. قم بتثبيت برنامج التشغيل. قم بإزالة SmartControl Lite، وإعادة تثبيته مرة أخرى.



- س ٥- لقد نسيت رقم PIN الخاص بالوظيفة Theft Deterrence (منع السرقة).

- الإجابة: ماذا يمكن أن أفعل؟
- يملك مركز خدمة Philips الحق في المطالبة بالحصول على تحقيق شخصية ورخصة الملكية، للتأكد من ملكية الشاشة.
- يرجى ملاحظة أن وظيفة الحماية ضد السرقة تتوفر كخيار مجاني ملانم. تعد إدارة أرقام PIN مسؤولة فريدة للمستخدم الشخصي أو المنظمة التي تقوم بضغطها. في حالة نسيان رقم PIN، يستطيع مركز خدمة Philips إعادة ضبطها لك مقابل تكلفة رمزية بعد التحقق من صحة الملكية. يرجى ملاحظة أن هذا النشاط غير مغطى من قبل شروط الضمان القياسية.



٣- خيار "User Define" (محدد من قبل المستخدم): يستطيع المستخدم اختيار إعداد اللون الذي يفضلُه/تفضله عن طريق ضبط اللون الأحمر والأخضر والأزرق.

### Ⓜ ملاحظة

مقياس لون الضوء المشع من جسم أثناء تسخينه. يتم التعبير عن هذا المقياس بمعايير المقياس المطلق، (درجة كلفن). درجات حرارة كلفن المنخفضة مثل 2004K تكون حمراء؛ بينما درجات الحرارة الأعلى مثل 9300K تكون زرقاء. درجة الحرارة المتعادلة تكون ببيضاء عند 6504K.

س ٩: هل يمكنني توصيل شاشة LCD الخاصة بي بأي جهاز كمبيوتر أو محطة عمل أو جهاز Mac؟

الإجابة: نعم. تعتبر جميع شاشات LCD من Philips متوافقة مع أجهزة الكمبيوتر وأجهزة MAC ومحطات العمل القياسية. قد تحتاج إلى وجود محول كبل لتوصيل الشاشة بنظام Mac الخاص بك. يرجى الاتصال بممثل مبيعات Philips للحصول على المزيد من المعلومات.

س ١٠: هل شاشات LCD من Philips متوافقة مع معيار التوصيل والتشغيل؟

الإجابة: نعم، فالشاشات متوافقة مع "التشغيل والتوصيل" مع أنظمة التشغيل Windows 8/7 و Vista و XP و NT و Mac OS و Linux.

س ١١: ما هو الالتصاق للصور أو الإجهاد أو الصورة اللاحقة أو الصور المخفية في لوحات LCD؟

الإجابة: قد يؤدي العرض المستمر لفترة زمنية ممتدة للصور الساكنة أو الثابتة إلى "الإجهاد"، الذي يعرف أيضًا بـ "الصورة اللاحقة" أو "الصورة الظلية". يعتبر كل من "الإجهاد" أو "الصورة اللاحقة" أو "الصور المخفية" من الظواهر المعروفة في تكنولوجيا لوحات LCD. في معظم الحالات، تختفي ظاهرة "الإجهاد" أو "الصورة اللاحقة" أو "الصور المخفية" بشكل تدريجي عبر فترة زمنية بعد أن يتم إيقاف تشغيل الطاقة. يجب أن تقوم دائمًا بتنشيط برنامج شاشة التوقف عندما تترك الشاشة بلا مراقبة. لا بد دومًا من القيام بتحديث الشاشة بشكل دوري إذا كانت شاشة LCD ستعرض محتوى ثابت لا يتغير.

### ⚠ تحذير

لن تختفي أعراض "الإجهاد" أو "الصورة اللاحقة" أو "الصور المخفية" الحادة ولا يمكن إصلاحها. الضمان الخاص بك لا يغطي الضرر المذكور أعلاه.

س ٤: كيف أقوم بضبط الدقة؟  
الإجابة: يتم تحديد معدلات الدقة المتوفرة حسب بطاقة الفيديو/برنامج تشغيل الرسومات/النشأة. يمكنك تحديد الدقة المطلوبة ضمن لوحة تحكم Windows من خلال "خصائص الشاشة".

س ٥: ماذا أفعل في حالة التعثر عند إجراء تعديلات على الشاشة عن طريق شاشة (OSD)؟

الإجابة: يمكنك ببساطة الضغط على زر OK، ثم تحديد "Reset" (إعادة التعيين) لاستعادة جميع إعدادات المصنع الأصلية.

س ٦: هل شاشة LCD مضادة للخدوش؟

الإجابة: بوجه عام، يوصى بالألا يتعرض سطح اللوحة لصدمات شديدة، كما يجب حمايته من الأجسام الحادة أو الصلبة. عند التعامل مع الشاشة، تأكد من عدم وجود ضغط أو قوة على جانب سطح اللوحة. فقد يؤثر هذا الأمر على شروط الضمان الخاصة بك.

س ٧: كيف يمكنني تنظيف سطح شاشة LCD؟

الإجابة: للتنظيف العادي، استخدم قطعة نظيفة وناعمة من القماش. للتنظيف الشامل، الرجاء استخدام كحول الأيزوبروبيل. لا يجب استخدام السوائل الأخرى مثل كحول الأيثيل أو الإيثانول أو الأسيتون أو الهيكسان وما إلى ذلك.

س ٨: هل يمكن تغيير إعداد لون الشاشة؟

الإجابة: نعم، يمكنك تغيير إعداد الألوان من خلال عناصر التحكم الموجودة على شاشة المعلومات المعروضة على الشاشة (OSD)، ووفق الإجراءات التالية،

- اضغط على "OK" لإظهار قائمة البيانات المعروضة على الشاشة (OSD)
- اضغط على "السهل لأسفل" لتحديد الخيار "Color" (اللون) ثم اضغط على "OK" لإدخال إعداد اللون، توجد ثلاثة إعدادات أدناه.

١- Color Temperature (درجة حرارة اللون):

من خلال الإعدادات التي تقع ضمن النطاق 6500K، تظهر اللوحة "هادئة" مع درجة لون أحمر مائل للأبيض، بينما مع درجة حرارة 9300K تظهر الشاشة "معتدلة" مع درجة لون أزرق تميل إلى الأبيض.

٢- sRGB: وهذا هو الإعداد القياسي لضمان

وجود تبادل صحيح للألوان بين الأجهزة المختلفة (مثل، الكاميرات الرقمية والشاشات والطابعات والماسحات الضوئية وغير ذلك)

- تأكد من أن جهاز المحمول الخاص بك لم يدخل وضع الاستعداد (النوم). إذا تم هذا، ستشاهد رسالة إخطار على شاشة العرض. بمجرد استيقاظ الجهاز المحمول، سينشط عرض الشاشة وعرض الصور. قد تحتاج للتأكد أن الإدخال الصحيح المختار بين الذي قمت باستخدامه أو المتصل بأي جهاز آخر.

س ٢- لماذا الصورة المعروضة على الشاشة ذات جودة ضعيفة؟ يبدو الجهاز المحمول الخاص بك أفضل بكثير.

الإجابة:

- يحدد معيار MHL بـ 30 @ 1080p هرتز ثابت للإخراج، والإدخال. تتوافق هذه الشاشة مع هذا المعيار.

- تعتمد جودة الصورة على جودة المحتويات الأصلية. إذا كان المحتوى عالي الدقة (مثل عالي الدقة أو 1080p)، فإنه سيظهر في دقة عالية أو 1080p على شاشة العرض. إذا كان المحتوى الأصلي ذا دقة منخفضة (مثل QVGA) قد يبدو جيدًا على جهاز المحمول منبج صغر حجم الشاشة الخاصة به، ولكن سيبدو بجودة أقل على شاشة عرض الشاشة الكبيرة.

س ٣- لا يمكنني سماع صوت من شاشة عرض الشاشة. الإجابة:

- تأكد من أن شاشة عرض الشاشة الخاصة بك بها سماعات مدمجة وتم تشغيل الصوت على جانب الشاشة، وأيضًا على جانب الجهاز المحمول. قد ترغب أيضًا في استخدام سماعات رأس اختيارية.
- إذا لم يكن لدى شاشة عرض الشاشة الخاصة بك سماعات مدمجة، فإنه يمكنك توصيل سماعات رأس اختيارية للخروج على الشاشة. يرجى التأكد من تشغيل الصوت على جانب الشاشة، وأيضًا على جانب الجهاز المحمول.

لمزيد من المعلومات أو الأسئلة المتداولة، يرجى زيارة الموقع الرسمي لـ MHL org:

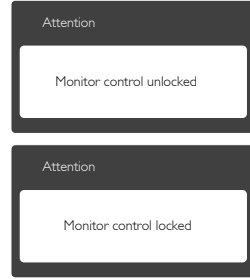
<http://www.mhlconsortium.org>

س ١٢: لماذا لا يتم عرض النص الحاد على شاشتي، ولكن يتم عرض أحرف مسننة؟

الإجابة: تعمل شاشة LCD بشكل أفضل في دقة العرض الأصلية ١٩٢٠x١٠٨٠ ٦٠ هرتز. للحصول على أفضل عرض، يرجى استخدام هذه الدقة.

س ١٣: كيف أقفل/أفتح قفل المفتاح النشط لدي؟

الإجابة: فضلًا اضغط على OK/⏏ لمدة عشر ثوانٍ لفتح/أفتح قفل المفتاح النشط، وبالقيام بذلك سوف تظهر أمامك على الشاشة رسالة "تنبيهية" لتظهر حالة القفل/فتح القفل كما توضح الأشكال الاضاحية الواردة أدناه.

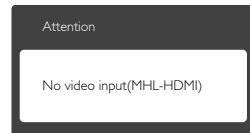


## ٨-٤ الأسئلة المتداولة عن MHL

س ١: لا يمكنني مشاهدة صورة جهاز المحمول الخاص بي على شاشة العرض

الإجابة:

- يرجى تفقد إذا كان جهاز المحمول الخاص بك معتمد من MHL.
- تحتاج أيضًا لتمتلك كابل MHL معتمد لتوصيل الأجهزة.
- تأكد من توصيلك بمنفذ MHL-HDMI، وأن الإدخال الصحيح هو المحدد على الشاشة عبر محدد الإدخال (اللوحة الأمامية أو OSD)
- المنتج معتمد رسميًا من MHL. حيث أن هذه الشاشة هي شاشة عرض غير فعالة، إذا واجهت أي مشكلات غير متوقعة عند استخدام إدخال MHL، يرجى الرجوع إلى دليل مستخدم الجهاز المحمول أو الاتصال بمصنع الجهاز المحمول.





حقوق الطبع والنشر © لعام ٢٠١٤ لشركة Koninklijke Philips N.V. جميع الحقوق محفوظة.

يعد كل من Philips Shield Emblem وشعار Philips  
علامتان تجاريتان مسجلتان لشركة Koninklijke Philips N.V.  
ويتم استخدامهما بترخيص من شركة Koninklijke Philips N.V.

تخضع المواصفات للتغيير دون إشعار مسبق.

الإصدار: M6247E2T