

226E8
246E8
276E8



www.philips.com/welcome

FI	Käyttöopas	1
	Asiakaspalvelu ja takuu	20
	Vianetsintä ja usein kysyttyä	24

PHILIPS

Sisällysluettelo

1.	Tärkeää	1
1.1	Turvallisuusohjeet ja laitteen hoito	1
1.2	Oppaassa käytetyt merkinnät ..	2
1.3	Tuotteen ja pakkausmateriaalin hävittäminen	3
2.	Näytön asennus.....	4
2.1	Asennus.....	4
2.2	Näytön käyttäminen.....	6
3.	Kuvan optimointi.....	8
3.1	SmartImage	8
3.2	SmartContrast.....	9
4.	FreeSync (2X6E8QDS, 2X6E8QJA)	10
5.	Tekniset tiedot	11
5.1	Tarkkuus & esiasetusilat.....	17
6.	Virranhallinta	18
7.	Asiakaspalvelu ja takuu	20
7.1	Philipsin takuu nestekidenäyttöjen kuvapistevirheiden tapauksessa. 20	
7.2	Asiakaspalvelu ja takuu	23
8.	Vianetsintä ja usein kysyttyä ..	24
8.1	Ongelmatilanteet.....	24
8.2	Usein kysyttyä - Yleisiä	25

1. Tärkeää

Tämä sähköinen käyttöopas on tarkoitettu kaikille, jotka käyttävät Philips-näyttöä. Varaa aikaa lukeaksesi tämän käyttöoppaan ennen kuin käytät näyttöä. Se sisältää tärkeitä näytön käyttöä koskevia tietoja ja huomautuksia.

Philipsin takuu on voimassa sillä ehdolla, että tuotetta käytetään käyttöohjeiden mukaisesti siihen tarkoitukseen, johon se on suunniteltu, ja että takuuhuoltoon pyydetäessä esitetään alkuperäinen lasku tai ostokuitti, josta ilmenee ostopäivä ja jälleenmyyjän nimi sekä tuotteen malli ja valmistenumero.

1.1 Turvallisuusohjeet ja laitteen hoito

Varoituksia

Tässä oppaassa esitettyjen käyttö- ja säätöohjeiden sekä muiden toimintaohjeiden laiminlyönti voi johtaa sähköiskuvaaraan tai muuhun sähköiseen tai mekaaniseen vahingonvaaraan.

Lue seuraavat ohjeet huolellisesti ja noudata niitä kytkiessäsi ja käyttäessäsi näyttöä:

Käyttö

- Pidä näyttö poissa suorasta auringonvalosta, hyvin voimakkaista kirkkaista valoista ja poissa kaikista muista lämmönlähteistä. Pitkäaikainen altistus tämän tyypiselle ympäristölle voi johtaa näytön värinmuutokseen ja vaurioon.
- Poista esineet, jotka voivat pudota tuuletusaukkoihin tai estää näytön elektroniikan kunnollisen jäähdytyksen.
- Älä tuki kotelon jäähdytysaukkoja.
- Sijoita näyttö siten, että pistorasia ja virtapistoke ovat hyvin ulottuvilla.
- Jos näyttö on suljettu irrottamalla virtakaapeli tai -johto, on odotettava kuusi sekuntia ennen sen kytkemistä takaisin.
- Käytä aina Philipsin toimittamaa hyväksyttyä virtajohtoa. Jos virtajohto on hävinnyt, ota yhteyttä paikalliseen huoltopisteeseen. (Katso lisätiedot kohdasta Asiakaspalvelukeskus)
- Älä kohdista näytölle rajuja värinöitä tai iskuja käytön aikana.
- Älä kolhi tai pudota näyttöä käytön tai kuljetuksen aikana.

Kunnossapito

- Älä aseta liikaa kuormitusta nestekidenäytön päälle, jottei näyttöön tule vaurioita. Siirrä näyttöä tarttumalla sen reunukseen. Älä nosta näyttöä niin, että sormet tai käsi koskettavat nestekidenäyttöpaneelia.
- Kytke näyttö irti, jos se on käyttämättömänä pitkän aikaa.
- Kytke näyttö irti kun puhdistat sitä. Käytä puhdistamiseen kevyesti kostutettua liinaa. Näyttöruudun voi pyyhkiä kuivalla liinalla, kun virta ei ole päällä. Älä kuitenkaan koskaan käytä näytön puhdistamiseen alkoholi- tai ammoniakkipohjaisia nesteitä tai muita orgaanisia liuottimia.
- Sähköiskun ja näytön pysyvän vaurioitumisen estämiseksi älä altista näyttöä pölylle, sateelle, vedelle tai käytä sitä paikoissa joiden kosteus on erittäin suuri.
- Jos näyttö kastuu, kuivaa se mahdollisimman nopeasti kuivalla liinalla.
- Jos jotain ulkopuolista ainetta tai vettä pääsee näytön sisään,

1. Tärkeää

- sammuta näyttö välittömästi ja irrota sen virtajohto. Poista sen jälkeen vieras aine tai vesi ja lähetä näyttö huoltoon.
- Älä säilytä tai käytä näyttöä paikoissa, jotka ovat alttiina kosteudelle, suoralle auringonvalolle tai äärimmäiselle kylmyydelle.
 - Näyttö toimii parhaiten ja sen käyttöikä on mahdollisimman pitkä kun käytät sitä ainoastaan sellaisissa paikoissa jotka ovat seuraavien lämpötila- ja kosteusrajojen mukaisia.
 - Lämpötila: 0-40°C 32-104°F
 - Kosteus: 20-80 % RH
 - **TÄRKEÄÄ:** Aktivoi aina liikkuva näytönsäästöohjelma, kun lopetat näytön käyttämisen. Aktivoi aina määräaikainen ruudunpäivitysohjelma, jos näytölläsi on muuttumattomia, staattisia kohteita. Keskeyttämätön pysäytyskuvien tai liikkumattomien kuvien näyttäminen pitkiä aikoja voi aiheuttaa näytöllä "kiinni palamiset", joka tunnetaan myös "jälkikuvat" tai "haamukuvat".
 - "Kiinni palamiset", "jälkikuvat" tai "haamukuvat" on yleisesti tunnettu ilmiö nestekidenäyttöpaneelitekniikassa. Useimmissa tapauksissa "kiinnipalamiset" tai "jälkikuvat" tai "haamukuvat" häviävät asteittaisesti jonkin ajan kuluttua, kun virta on kytketty pois päältä.

Varoitus

Näytönsäästäjän aktivoiminen tai näytön säännöllisen virkistämistoiminnon laiminlyönti voi johtaa vakaviin "kiinni palaminen"- , "jälkikuva"- tai "haamukuva"-oireisiin, jotka eivät häviä, ja joita ei voi korjata. Takuu ei korvaa yllä lueteltuja vaurioita.

Huolto

- Näytön ulkokuoren saa avata ainoastaan siihen oikeutettu henkilö.
- Jos tarvitset näytön korjaamiseen tai kytkemiseen liittyviä ohjeita, ota yhteyttä paikalliseen huoltopisteeseen. (Katso lisätiedot kohdasta "Asiakaspalvelukeskus")
- Katso kuljetustietojen osalta "Tekniset tiedot".
- Älä jätä näyttöä suoraan auringonvaloon autoon tai sen tavaratilaan.

Huomautus

Ota yhteyttä huoltoon, jos näyttö ei toimi normaalisti tai et ole varma miten jokin tässä käsikirjassa neuvottu toiminto suoritetaan.

1.2 Oppaassa käytetyt merkinnät

Seuraavassa esitetään tässä oppaassa käytetyt merkinnät.

Ohje-, huomio- ja varoitusmerkinnät

Oppaassa on kohtia, jotka on lihavoitu tai kursivoitu ja varustettu symbolilla. Nämä kohdat sisältävät ohjeita, huomautuksia ja varoituksia. Merkkejä on käytetty seuraavasti:

Huomautus

Symboli tarkoittaa tärkeitä tietoja tai neuvoja, jotka helpottavat ja tehostavat tietokonejärjestelmän käyttöä.

Huomio

Symboli tarkoittaa tietoja, joiden avulla käyttäjä voi estää laitteiston mahdollisen vahingoittumisen tai tietokoneessa olevien tietojen häviämisen.

Varoitus

Tämä symboli viittaa mahdolliseen tapaturmavaaraan. Kohdassa neuvotaan,

1. Tärkeää

miten vaara vältetään.

Joissain tapauksissa varoitukset on merkitty toisella tavalla eikä niiden ohessa ole symbolia. Tällaiset varoitukset on esitetty viranomaisten määräyksiä edellyttämässä muodossa.

1.3 Tuotteen ja pakkausmateriaalin hävittäminen

Waste Electrical and Electronic Equipment - WEEE



This marking on the product or on its packaging illustrates that, under European Directive 2012/96/EC governing used electrical and electronic appliances, this product may not be disposed of with normal household waste. You are responsible for disposal of this equipment through a designated waste electrical and electronic equipment collection. To determine the locations for dropping off such waste electrical and electronic, contact your local government office, the waste disposal organization that serves your household or the store at which you purchased the product.

Your new monitor contains materials that can be recycled and reused. Specialized companies can recycle your product to increase the amount of reusable materials and to minimize the amount to be disposed of.

All redundant packing material has been omitted. We have done our utmost to make the packaging easily separable into mono materials.

Please find out about the local regulations on how to dispose of your old monitor and packing from your sales representative.

Taking back/Recycling Information for Customers

Philips establishes technically and economically viable objectives to optimize the environmental performance of the organization's product, service and activities.

From the planning, design and production stages, Philips emphasizes the importance of making products that can easily be recycled. At Philips, end-of-life management primarily entails participation in national take-back initiatives and recycling programs whenever possible, preferably in cooperation with competitors, which recycle all materials (products and related packaging material) in accordance with all Environmental Laws and taking back program with the contractor company.

Your display is manufactured with high quality materials and components which can be recycled and reused.

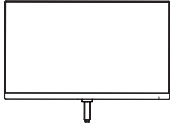
To learn more about our recycling program please visit

<http://www.philips.com/a-w/about/sustainability.html>

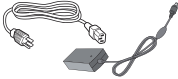
2. Näytön asennus

2.1 Asennus

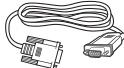
1 Pakkauksen sisältö



* CD



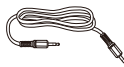
Verkkolaite



* VGA



* DVI



* Audiokaapeli

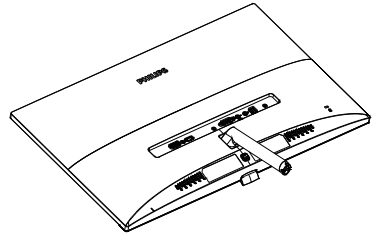
*Maakohtainen

⊖ Huomaus

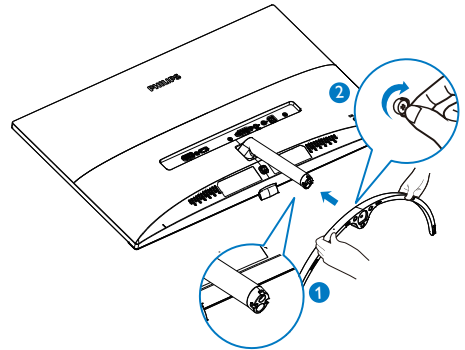
Käytä ainoastaan verkkolaitemallia: Philips ADPC1936(2X6E8QS/2X6E8QDS)
Philips ADPC2045(2X6E8QJA)

2 Asenna alustan jalka

1. Aseta näyttöpuoli alaspäin tasaiselle, pehmeälle pinnalle varovasti niin, ettei näyttö naarmuunnu tai vioitu.



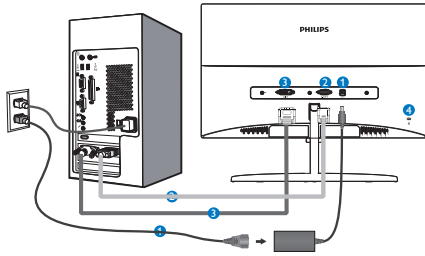
2. Pidä näytön alustan jalkaa molemmin käsin ja laita jalka lujasti sisään alustapylvääseen.
 - (1) Kiinnitä jalusta varovasti jalustan pylvääseen, kunnes salpa lukitsee jalustan.
 - (2) Kiristä sormin ruuvi, joka sijaitsee jalustan pohjassa ja kiinnitä jalusta tiukasti pylvääseen.



2. Näytön asennus

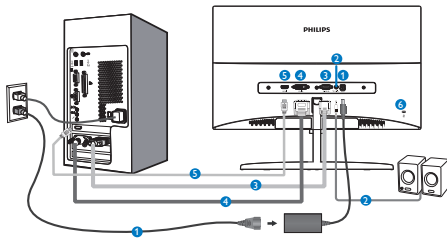
3 Yhdistäminen tietokoneeseen

2X6E8QS:



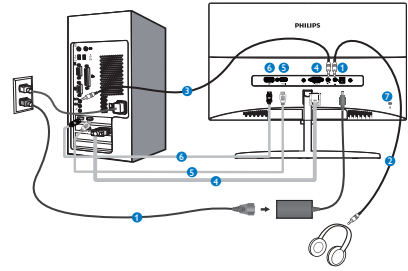
- 1 Vaihtovirta/tasavirtatulo
- 2 VGA-tulo
- 3 DVI-tulo
- 4 Kensington-varkaudenestolukko

2X6E8QDS:



- 1 Vaihtovirta/tasavirtatulo
- 2 HDMI-audiolähtö
- 3 VGA-tulo
- 4 DVI-tulo
- 5 HDMI-tulo
- 6 Kensington-varkaudenestolukko

2X6E8QJA:



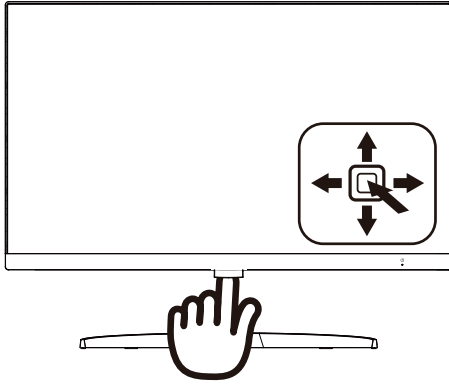
- 1 Vaihtovirta/tasavirtatulo
- 2 Kuulokelähtö
- 3 Audiotulo
- 4 VGA-tulo
- 5 HDMI-tulo
- 6 DisplayPort-tulo
- 7 Kensington-varkaudenestolukko

Kytke PC:hen

1. Kytke virtajohto tiukasti näytön taakse.
2. Katkaise tietokoneesta virta ja irrota sen virtajohto pistorasiasta.
3. Yhdistä näytön signaalijohto tietokoneen takana olevaan videoliitäntään.
4. Yhdistä tietokoneen ja näytön virtajohdot lähellä olevaan pistorasiaan.
5. Kytke tietokone ja näyttö päälle. Jos kuvaruudussa näkyy kuva, asennus on valmis.

2.2 Näytön käyttäminen

1 Etupaneelin säätimet



1		Paina yli 3 sekuntia kytkeäksesi näytön virran PÄÄLLE tai POIS.
2		Käytä kuvaruutuvalikkoa. Vahvista kuvaruutuvalikon säätö.
3		2X6E8QS: Muuta näytön formaatti.
		2X6E8QDS/2X6E8QJA: Säädä kaiuttimen äänenvoimakkuutta.
		Säädä kuvaruutuvalikkoa.
4		Muuta signaalitulolähdettä.
		Säädä kuvaruutuvalikkoa.
5		SmartImage. Useita valintoja: <i>Standard (Vakio)</i> , <i>Internet</i> , <i>Game (Peli)</i> ja <i>Matala sininen -tila</i> .
		Palaa edelliselle kuvaruutuvalikkotasolle.

2 Yleistä kuvaruutuvalikoista

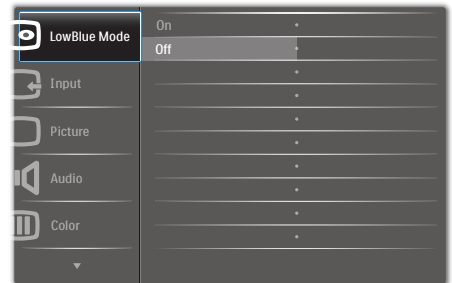
Mikä on On-Screen Display (OSD)?

Kaikissa Philipsin nestekidenäyttöissä on kuvaruutunäyttövalikko (OSD) -ominaisuus. Sen avulla käyttäjä voi säätää näytön ominaisuuksia ja valita toimintoja näytössä olevien ohjeiden avulla. Käyttäjystävällinen näytön käyttöliittymä näyttää seuraavalta:

2X6E8QS:



2X6E8QDS/2X6E8QJA:



Säätöpainikkeiden perusohje

Käyttääksesi kuvaruutuvalikkoa tässä Philips-näytössä, käytä yksittäistä vaihtopainiketta näytön kehyksen taustapuolella. Yksittäinen painike toimii, kuten ohjaussauva. Siirtääksesi kohdistinta, vaihda painiketta neljään suuntaan. Paina painiketta valitaksesi halutun toiminnon.

2. Näytön asennus

OSD-valikko

Seuraavassa näet yleiskuvan valikkojen rakenteesta. Kaaviosta näet, miten pääset säätöjä tehdessäsi siirtymään eri asetuksiin.

Main menu	Sub menu		
LowBlue Mode	On	1, 2, 3	
	Off		
Input	VGA		
	DVI (2X6E8QDS/2X6E8QDS)		
	HDMI (2X6E8QDS/2X6E8QJ A)		
	DisplayPort (2X6E8QJ A)		
Picture	Picture Format	Wide Screen, 4:3	
	Brightness	0-100	
	Contrast	0-100	
	Sharpness	0-100	
	SmartResponse	Off, Fast, Faster, Fastest	
	SmartContrast	On, Off	
	Gamma	1.8, 2.0, 2.2, 2.4, 2.6	
	Pixel Orbiting	On, Off	
	Over Scan (2X6E8QDS/2X6E8QJ A)	On, Off	
	Audio (2X6E8QDS/2X6E8QJ A)	Volume (2X6E8QDS/2X6E8QJ A)	0-100
		Stand-Alone (2X6E8QJ A)	On, Off
Mute (2X6E8QDS/2X6E8QJ A)		On, Off	
Audio Source (2X6E8QJ A)		Audio In, HDMI, DisplayPort	
Color		Color Temperature	6500K, 9300K
	sRGB		
	User Define	Red: 0-100 Green: 0-100 Blue: 0-100	
Language	English, Deutsch, Español, Ελληνική, Français, Italiano, Māryar , Nederlands, Português, Português do Brasil, Polski, Русский, Svenska, Suomi, Türkçe, Čeština, Українська, 简体中文, 繁體中文, 日本語, 한국어		
OSD Settings	Horizontal	0-100	
	Vertical	0-100	
	Transparency	Off, 1, 2, 3, 4	
	OSD Time Out	5s, 10s, 20s, 30s, 60s	
Setup	Auto		
	H.Position	0-100	
	V.Position	0-100	
	Phase	0-100	
	Clock	0-100	
	Resolution Notification	On, Off	
	Reset	Yes, No	
	Information		

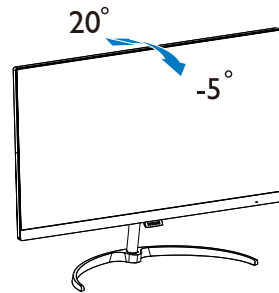
3 Huomautus tarkkuudesta

Tämä näyttö on suunniteltu optimaaliseen käyttöön sen natiiviresoluutiolla 1920×1080 @ 60 Hz. Kun näyttö kytketään päälle eri tarkkuudella, varoitus näkyy ruudulla: Use 1920×1080@60Hz for best results (Paras tulos tilassa 1920×1080 @ 60 Hz).

Natiiviresoluutiovaroituksen ilmoituksen voi kytkeä pois kuvaruutunäytön (OSD) valikon kohdasta Setup (Asetus).

4 Säätömahdollisuudet

Kallistus



3. Kuvan optimointi

3.1 SmartImage

1 Määritelmä?

SmartImage esiasetukset optimoivat näytön eri sisältötyypeille säätämällä kirkkautta, kontrastia, väriä ja terävyyttä dynaamisesti reaaliajassa. Philips SmartImage -näytön suorituskyky on optimoitu niin tekstipohjaisille sovelluksille, kuin kuvien ja elokuvien katseluun.

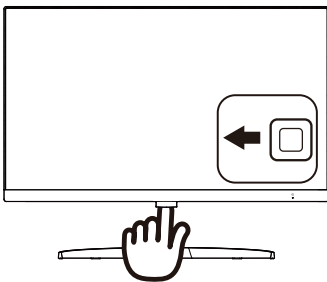
2 Mihin tarvitsen sitä?

Haluat näytön, joka on optimoitu kaikille suosikkisisältötyypeillesi. SmartImage sovellus säätää kirkkautta, kontrastia, väriä ja terävyyttä dynaamisesti reaaliajassa ja parantaa näin näytön katselukokemustasi.

3 Miten se toimii?

Philipsillä on yksinoikeus johtavaan SmartImage -Philips-teknologiaansa, joka analysoi näyttösi sisältöä. Riippuen valitsemastasi vaihtoehdosta SmartImage parantaa dynaamisesti näytettävien kuvien ja elokuvien kontrastia, värikylläisyyttä ja terävyyttä - kaikki reaaliajassa yhtä nappia painamalla.

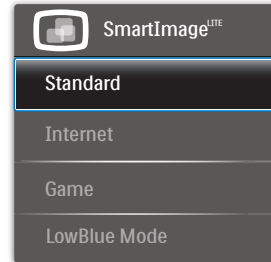
4 Miten käynnistän SmartImage Lite?



1. Vaihda vasemmalle käynnistääksesi näytöllä SmartImage-sovelluksen.

2. Vaihda ylös tai alas valitaksesi vaihtoehdon Vakio, Internet, Peli tai Matala sininen -tila.
3. Näytön SmartImage pysyy näkyvässä 5 sekuntia tai voit myös vaihtaa vasemmalle vahvistaaksesi.

Useita valintoja: Standard (Vakio), Internet, Game (Peli) ja Matala sininen -tila.



- **Standard (Vakio):** Lisää luettavuutta ja vähentää silmien rasittumista tekstiä korostamalla ja kirkkautta himmentämällä. Tämä tila huomattavasti parantaa luettavuutta ja tehostaa taulukko-ohjelmien, PDF-tiedostojen, skannattujen artikkelien ja muiden yleisten toimistosovellusten käyttöäsi.
- **Internet:** Tämä profiili yhdistää värikylläisyyden, dynaamisen kontrastin ja terävyyden parantamisen valokuvien ja muiden kuvien näyttämiseksi erittäin selkeinä ja eloisin värein - aina ilman häiriöitä ja haalistuneita värejä.
- **Game (Peli):** Käännä ohjaimesta paras vasteaika, vähennä rosoreunaisuutta näytössä nopeasti liikkuvien kohteiden osalta, paranna kirkkaan ja tumman kontrastisuhdetta, tämä

3. Kuvan optimointi

profiili antaa pelaajille parhaan pelaamiskokemuksen.

- **LowBlue-tila:** LowBlue-tila on helppo silmille ja lisää tuottavuutta. Tutkimukset ovat osoittaneet, että samoin kuin ultraviolettisäteily voi aiheuttaa vahinkoa silmille, LED-näyttöjen lyhyen aallonpituuden siniset säteet voivat vahingoittaa silmiä ja haitata näköä ajan mittaan. Hyvinvointia varten luotu Philipsin LowBlue-tila käyttää lykästä ohjelmistoteknologiaa, joka vähentää haitallista lyhyen aallonpituuden sinistä valoa.

kontrastia videoita katseltaessa tai pelejä pelattaessa.

3.2 SmartContrast

1 Määritelmä?

Ainutlaatuinen teknologia, joka analysoi dynaamisesti näytön sisällön ja optimoi automaattisesti nestekidenäytön kontrastisuhteen, jotta saavutetaan maksimaalinen visuaalinen selkeys ja katselunautinto. Tämä teknologia lisää taustavaloa, jotta kuvat ovat selkeämpiä, terävämpiä ja kirkkaampia tai himmentää sitä, jotta kuvat näkyvät selkeästi tummaa taustaa vasten.

2 Mihin tarvitsen sitä?

Haluat parhaan mahdollisen visuaalisen selkeyden ja katselumukavuuden kaikentyyppiselle sisällölle. SmartContrast seuraa dynaamisesti kontrasteja ja säättää taustavaloa, jotta peli- ja elokuvanäytöt ovat selkeitä, teräviä ja kirkkaita ja toimistotyön teksti selkeää ja helposti luettavaa. Näytön sähkönkulusta vähentämällä säästät sähkölaskuissa ja pidennät näyttösi käyttöikä.

3 Miten se toimii?

Aktivoidessasi SmartContrast se analysoi näyttösi sisältöä reaaliajassa ja säättää värejä ja taustavalon voimakkuutta. Tämä toiminto parantaa dynaamisesti

4. FreeSync

(2X6E8QDS, 2X6E8QJA)



PC-pelaaminen on pitkään ollut epätäydellinen kokemus koska grafiikkasuoritin ja monitorit päivittyvät eri nopeuksilla. Grafiikkasuoritin voi joskus hahmontaa useita uusia kuvia monitorin yhden päivityksen aikana ja monitori näyttää osia näistä kuvista yhtenä kuvana. Tästä käytetään nimitystä "tearing" (revintä). Pelaajat voivat korjata revintää "v-sync"-nimisellä ominaisuudella, mutta kuvasta tulee hyppelevä, kun grafiikkasuoritin odottaa monitorin päivityksen pyytämistä ennen uusien kuvien toimitusta.

Myös hiirisyötteen reagoivuus ja yleinen kehyksiä sekunnissa -nopeus pienenevät v-sync-ominaisuutta käytettäessä. AMD FreeSync™ -teknologia poistaa kaikki nämä ongelmat antamalla grafiikkasuorittimen päivittää monitori heti, kun uusi kuva on valmis, mikä tuottaa pelaajille uskomattoman tasainen, reagoivan ja repimättömän kuvan.

Seuraavassa on esitetty yhteensopivat näyttöohjaimet.

- AMD Radeon R9 Fury X
- AMD Radeon R9 360
- AMD Radeon R7 360
- AMD Radeon R9 295X2
- AMD Radeon R9 290X
- AMD Radeon R9 290
- AMD Radeon R9 285
- AMD Radeon R7 260X
- AMD Radeon R7 260
- Suoritin A-sarjan työpöytä ja Mobility APU
 - AMD A10-7890K
 - AMD A10-7870K
 - AMD A10-7850K
 - AMD A10-7800
 - AMD A10-7700K
 - AMD A8-7670K
 - AMD A8-7650K
 - AMD A8-7600
 - AMD A6-7400K
- Käyttöjärjestelmä
 - Windows 7 tai 8 tai 10
- Näyttöohjain: R9 290/300 - ja R7 260 -sarja
 - AMD Radeon R9 300 -sarja

5. Tekniset tiedot

Kuva/Näyttö	
Näyttöpaneelityyppi	IPS Technology
Taustavalot	W-LED-järjestelmä
Paneelin koko	226E8: 21,5" W (54,6 cm) 246E8: 23,8" W (60,5 cm) 276E8: 27" W (68,6 cm)
Kuvasuhde	16:9
Pikselikoko	226E8: 0,248 x 0,248 mm 246E8: 0,275 x 0,275 mm 276E8: 0,311 x 0,311 mm
SmartContrast	20.000.000:1
Kontrastiaika (tyyp.)	14 ms (GtG)
SmartResponse (tyyp.)	226E8: 7ms (GtG) 246E8/276E8: 5ms (GtG)
Optimaalinen resoluutio	1920x1080 @ 60Hz
Katselukulma (tyyp.)	178° (H) / 178° (V) @ C/R > 10
Välkymätön	Kyllä
Kuvan parannus	SmartImage
Color gamut	CIE1976-NTSC 108% (226E8, 246E8) CIE1976-NTSC 107% (276E8)
Näytön värit	16,7 milj.
Pystyvirkistystaajuus	50 Hz – 76 Hz
Vaakataajuus	30kHz – 83kHz
LowBlue-tila	KYLLÄ
sRGB	KYLLÄ
Liitäntä	
Tulosignaali	2X6E8QS: VGA(analoginen), DVI(digitaalinen,HDCP) 2X6E8QDS: VGA(analoginen), DVI(digitaalinen,HDCP), HDMI 1.4(digitaalinen) 2X6E8QJA: VGA(analoginen), HDMI 1.4(digitaalinen), DisplayPort 1.2
Audiotulo/-lähtö	2X6E8QDS: HDMI-audiolähtö 2X6E8QJA: Tietokoneaudiotulo, Kuulokelähtö
Tulosignaali	Erillinen tahdistus, vihreä tahdistus
Mukavuus	
Sisäänrakennettu kaiutin	3Wx2 (2X6E8QJA)
OSD:n kielet	Englanti, Saksa, Espanja, Kreikka, Ranska, Italia, Unkari, Hollanti, Portugali, Brasilian portugali, Puola, Venäjä, Ruotsi, Suomi, Turkki, Tšekki, Ukraina, Yksinkertaistettu kiina, Perinteinen kiina, Japani, Korea
Muut helppokäyttötoiminnot	Kensington-lukko

5. Tekniset tiedot

Plug & Play -yhteensopivuus	DDC/CI, sRGB, Windows 10/8.1/8/7, Mac OSX		
Jalusta			
Kallistus	-5° / +20°		
Virta (226E8QS)			
Sähkönkulutus	AC-ottojännite 100 VAC, 50Hz	AC-ottojännite 115 VAC, 50Hz	AC-ottojännite 230 VAC, 50Hz
Normaalikäyttö	15,07W (tyyp.)	15,66W (tyyp.)	15,63W (tyyp.)
Lepotila (Valmiustila)	<0,5W	<0,5W	<0,5W
Pois päältä	<0,3W	<0,3W	<0,3W
Lämmönhukka*	AC-ottojännite 100 VAC, 50Hz	AC-ottojännite 115 VAC, 50Hz	AC-ottojännite 230 VAC, 50Hz
Normaalikäyttö	51,42 BTU/h (tyyp.)	53,43 BTU/h (tyyp.)	53,36 BTU/h (tyyp.)
Lepotila (Valmiustila)	<1,71 BTU/h	<1,71 BTU/h	<1,71 BTU/h
Pois päältä	<1,02 BTU/h	<1,02 BTU/h	<1,02 BTU/h
Virran LED-merkkivalo	Päällä-tila: Valkoinen, Valmius-/Lepotila: Valkoinen (välkky)		
Virransyöttö	Ulkoinen, 100–240 VAC, 50–60Hz		
Virta (226E8QDS)			
Sähkönkulutus	AC-ottojännite 100 VAC, 50Hz	AC-ottojännite 115 VAC, 50Hz	AC-ottojännite 230 VAC, 50Hz
Normaalikäyttö	15,38W (tyyp.)	15,32W (tyyp.)	15,38W (tyyp.)
Lepotila (Valmiustila)	<0,5W	<0,5W	<0,5W
Pois päältä	<0,3W	<0,3W	<0,3W
Lämmönhukka*	AC-ottojännite 100 VAC, 50Hz	AC-ottojännite 115 VAC, 50Hz	AC-ottojännite 230 VAC, 50Hz
Normaalikäyttö	52,50 BTU/h (tyyp.)	52,28 BTU/h (tyyp.)	52,50 BTU/h (tyyp.)
Lepotila (Valmiustila)	<1,71 BTU/h	<1,71 BTU/h	<1,71 BTU/h
Pois päältä	<1,02 BTU/h	<1,02 BTU/h	<1,02 BTU/h
Virran LED-merkkivalo	Päällä-tila: Valkoinen, Valmius-/Lepotila: Valkoinen (välkky)		
Virransyöttö	Ulkoinen, 100–240 VAC, 50–60Hz		
Virta (226E8QJA)			
Sähkönkulutus	AC-ottojännite 100 VAC, 50Hz	AC-ottojännite 115 VAC, 50Hz	AC-ottojännite 230 VAC, 50Hz
Normaalikäyttö	15,63W (tyyp.)	15,57W (tyyp.)	16,07W (tyyp.)
Lepotila (Valmiustila)	<0,5W	<0,5W	<0,5W
Pois päältä	<0,3W	<0,3W	<0,3W
Lämmönhukka*	AC-ottojännite 100 VAC, 50Hz	AC-ottojännite 115 VAC, 50Hz	AC-ottojännite 230 VAC, 50Hz
Normaalikäyttö	53,36 BTU/h (tyyp.)	53,15 BTU/h (tyyp.)	54,83 BTU/h (tyyp.)

5. Tekniset tiedot

Lepotila (Valmiustila)	<1,71 BTU/h	<1,71 BTU/h	<1,71 BTU/h
Pois päältä	<1,02 BTU/h	<1,02 BTU/h	<1,02 BTU/h
Virran LED-merkkivalo	Päällä-tila: Valkoinen, Valmius-/Lepotila: Valkoinen (välkky)		
Virransyöttö	Ulkoinen, 100–240 VAC, 50–60Hz		

Virta (246E8QS)			
Sähkönkulutus	AC-ottojännite 100 VAC, 50Hz	AC-ottojännite 115 VAC, 50Hz	AC-ottojännite 230 VAC, 50Hz
Normaalikäyttö	16,08W (tyyp.)	16,04W (tyyp.)	16,05W (tyyp.)
Lepotila (Valmiustila)	<0,5W	<0,5W	<0,5W
Pois päältä	<0,3W	<0,3W	<0,3W
Lämmönhukka*	AC-ottojännite 100 VAC, 50Hz	AC-ottojännite 115 VAC, 50Hz	AC-ottojännite 230 VAC, 50Hz
Normaalikäyttö	54,87 BTU/h (tyyp.)	54,76 BTU/h (tyyp.)	54,79 BTU/h (tyyp.)
Lepotila (Valmiustila)	<1,71 BTU/h	<1,71 BTU/h	<1,71 BTU/h
Pois päältä	<1,02 BTU/h	<1,02 BTU/h	<1,02 BTU/h
Virran LED-merkkivalo	Päällä-tila: Valkoinen, Valmius-/Lepotila: Valkoinen (välkky)		
Virransyöttö	Ulkoinen, 100–240 VAC, 50–60Hz		

Virta (246E8QDS)			
Sähkönkulutus	AC-ottojännite 100 VAC, 50Hz	AC-ottojännite 115 VAC, 50Hz	AC-ottojännite 230 VAC, 50Hz
Normaalikäyttö	16,37W (tyyp.)	16,29W (tyyp.)	16,68W (tyyp.)
Lepotila (Valmiustila)	<0,5W	<0,5W	<0,5W
Pois päältä	<0,3W	<0,3W	<0,3W
Lämmönhukka*	AC-ottojännite 100 VAC, 50Hz	AC-ottojännite 115 VAC, 50Hz	AC-ottojännite 230 VAC, 50Hz
Normaalikäyttö	55,87 BTU/h (tyyp.)	55,58 BTU/h (tyyp.)	56,94 BTU/h (tyyp.)
Lepotila (Valmiustila)	<1,71 BTU/h	<1,71 BTU/h	<1,71 BTU/h
Pois päältä	<1,02 BTU/h	<1,02 BTU/h	<1,02 BTU/h
Virran LED-merkkivalo	Päällä-tila: Valkoinen, Valmius-/Lepotila: Valkoinen (välkky)		
Virransyöttö	Ulkoinen, 100–240 VAC, 50–60Hz		

Virta (246E8QJA)			
Sähkönkulutus	AC-ottojännite 100 VAC, 50Hz	AC-ottojännite 115 VAC, 50Hz	AC-ottojännite 230 VAC, 50Hz
Normaalikäyttö	16,77W (tyyp.)	16,74W (tyyp.)	17,16W (tyyp.)
Lepotila (Valmiustila)	<0,5W	<0,5W	<0,5W
Pois päältä	<0,3W	<0,3W	<0,3W
Lämmönhukka*	AC-ottojännite 100 VAC, 50Hz	AC-ottojännite 115 VAC, 50Hz	AC-ottojännite 230 VAC, 50Hz

5. Tekniset tiedot

Normaalikäyttö	57,23 BTU/h (tyyp.)	57,12 BTU/h (tyyp.)	58,56 BTU/h (tyyp.)
Lepotila (Valmiustila)	<1,71 BTU/h	<1,71 BTU/h	<1,71 BTU/h
Pois päältä	<1,02 BTU/h	<1,02 BTU/h	<1,02 BTU/h
Virran LED-merkkivalo	Päällä-tila: Valkoinen, Valmius-/Lepotila: Valkoinen (välkky)		
Virransyöttö	Ulkoinen, 100–240 VAC, 50–60Hz		

Virta (276E8QS)

Sähkönkulutus	AC-ottojännite 100 VAC, 50Hz	AC-ottojännite 115 VAC, 50Hz	AC-ottojännite 230 VAC, 50Hz
Normaalikäyttö	19,96W (tyyp.)	19,86W (tyyp.)	20,63W (tyyp.)
Lepotila (Valmiustila)	<0,5W	<0,5W	<0,5W
Pois päältä	<0,3W	<0,3W	<0,3W
Lämmönhukka*	AC-ottojännite 100 VAC, 50Hz	AC-ottojännite 115 VAC, 50Hz	AC-ottojännite 230 VAC, 50Hz
Normaalikäyttö	68,12 BTU/h (tyyp.)	67,77 BTU/h (tyyp.)	69,34 BTU/h (tyyp.)
Lepotila (Valmiustila)	<1,71 BTU/h	<1,71 BTU/h	<1,71 BTU/h
Pois päältä	<1,02 BTU/h	<1,02 BTU/h	<1,02 BTU/h
Virran LED-merkkivalo	Päällä-tila: Valkoinen, Valmius-/Lepotila: Valkoinen (välkky)		
Virransyöttö	Ulkoinen, 100–240 VAC, 50–60Hz		

Virta (276E8QDS)

Sähkönkulutus	AC-ottojännite 100 VAC, 50Hz	AC-ottojännite 115 VAC, 50Hz	AC-ottojännite 230 VAC, 50Hz
Normaalikäyttö	19,82W (tyyp.)	19,76W (tyyp.)	19,36W (tyyp.)
Lepotila (Valmiustila)	<0,5W	<0,5W	<0,5W
Pois päältä	<0,3W	<0,3W	<0,3W
Lämmönhukka*	AC-ottojännite 100 VAC, 50Hz	AC-ottojännite 115 VAC, 50Hz	AC-ottojännite 230 VAC, 50Hz
Normaalikäyttö	67,66 BTU/h (tyyp.)	67,44 BTU/h (tyyp.)	66,08 BTU/h (tyyp.)
Lepotila (Valmiustila)	<1,71 BTU/h	<1,71 BTU/h	<1,71 BTU/h
Pois päältä	<1,02 BTU/h	<1,02 BTU/h	<1,02 BTU/h
Virran LED-merkkivalo	Päällä-tila: Valkoinen, Valmius-/Lepotila: Valkoinen (välkky)		
Virransyöttö	Ulkoinen, 100–240 VAC, 50–60Hz		

Virta (276E8QJA)

Sähkönkulutus	AC-ottojännite 100 VAC, 50Hz	AC-ottojännite 115 VAC, 50Hz	AC-ottojännite 230 VAC, 50Hz
Normaalikäyttö	20,23W (tyyp.)	20,23W (tyyp.)	21,04W (tyyp.)
Lepotila (Valmiustila)	<0,5W	<0,5W	<0,5W
Pois päältä	<0,3W	<0,3W	<0,3W

5. Tekniset tiedot

Lämmönhukka*	AC-ottojännite 100 VAC, 50Hz	AC-ottojännite 115 VAC, 50Hz	AC-ottojännite 230 VAC, 50Hz
Normaalikäyttö	69,06 BTU/h (tyyp.)	69,06 BTU/h (tyyp.)	71,82 BTU/h (tyyp.)
Lepotila (Valmiustila)	<1,71 BTU/h	<1,71 BTU/h	<1,71 BTU/h
Pois päältä	<1,02 BTU/h	<1,02 BTU/h	<1,02 BTU/h
Virran LED-merkkivalo	Päällä-tila: Valkoinen, Valmius-/Lepotila: Valkoinen (välkky)		
Virransyöttö	Ulkoinen, 100–240 VAC, 50–60Hz		

Koko	
Tuote jalustan kanssa (LxKxS)	490 x 392 x 176 mm(226E8) 540 x 419 x 176 mm(246E8) 613 x 466 x 189 mm(276E8)
Tuote ilman jalustaa (LxKxS)	490 x 305 x 41 mm(226E8) 540 x 333 x 37 mm(246E8) 613 x 375 x 42 mm(276E8)
Tuote ilman pakkaus (LxKxS)	567 x 449 x 124 mm(226E8) 587 x 482 x 129 mm(246E8) 660 x 523 x 135 mm(276E8)
Paino	
Tuote jalustalla	2,78 kg(226E8) 3,27 kg(246E8) 4,30 kg(276E8)
Tuote ilman jalustaa	2,29 kg(226E8) 2,79 kg(246E8) 3,68 kg(276E8)
Tuotepakkauksen kanssa	4,46 kg(226E8) 5,06 kg(246E8) 6,13 kg(276E8)

Käyttöolosuhteet	
Lämpötila-alue (käyttö)	0°C - 40°C
Suhteellinen kosteus (käytössä)	20–80 %
Ilmanpaine (käytössä)	700–1060 hPa
Lämpötila-alue (ei käytössä)	-20°C to 60°C
Suhteellinen kosteus (ei käytössä)	10–90 %
Ilmanpaine (ei käytössä)	500–1060 hPa

Ympäristö	
ROHS	KYLLÄ
EPEAT	KYLLÄ (Katso lisätietoja huomautuksesta 1)

5. Tekniset tiedot

Ympäristö	
Pakkaus	100 % kierrätettävä
Erityiset aineet	100 % PVC BFR -vapaa kotelo
Energy Star	KYLLÄ
Säädöstenmukaisuus ja standardit	
Sääntömääräiset hyväksynnät	CE-merkki, FCC Luokka B, RCM, CU, ISO9241-307, EPA, WEEE, TCO Certified, CCC(2X6E8QS, 2X6E8QDS), CECP(2X6E8QS, 2X6E8QDS)
Kaappi	
Väri	Musta/Valkoinen tai muut värivalinnat, jotka ovat käytettävissä alueellasi
Valmis	Kiiltävä

Huomautus

1. EPEAT Kulta tai Hopea kelpaa vain alueilla, joilla Philips rekisteröi tuotteen. Siirry osoitteeseen www.epeat.net nähdäksesi rekisteröinnin tilan maassasi.
2. Näitä tietoja voidaan muuttaa ilman etukäteisilmoitusta. Siirry sivulle www.philips.com/support ja lataa esitteen viimeisin versio
3. Älykäs vasteaika on optimaalinen arvo joko GtG- tai GtG (BW) -testeissä.
4. CIE 1931-NTSC 90%, sRGB: 128%.(226E8/246E8)
CIE 1931-NTSC 90%, sRGB: 127%.(276E8)

5.1 Tarkkuus & esiasetusilat

1 Maksimitarkkuus

1920x1080 @ 60 Hz (analoginen tulo)

1920x1080 @ 60 Hz (digitaalinen tulo)

2 Suositeltava resoluutio

1920x1080 @ 60 Hz (digitaalinen tulo)

vaakataajuus (kHz)	Tarkkuus	pystytaajuus (Hz)
31,47	720x400	70,09
31,47	640x480	59,94
35,00	640x480	66,67
37,86	640x480	72,81
37,50	640x480	75,00
35,16	800x600	56,25
37,88	800x600	60,32
48,08	800x600	72,19
46,88	800x600	75,00
47,73	832x624	74,55
48,36	1024x768	60,00
56,48	1024x768	70,07
60,02	1024x768	75,03
44,77	1280x720	59,86
60,00	1280x960	60,00
63,89	1280x1024	60,02
79,98	1280x1024	75,03
55,94	1440x900	59,89
65,29	1680x1050	59,95
67,50	1920x1080	60,00

Huomautus

Huomaa, että näyttö toimii parhaiten natiiviresoluutiolla 1920x1080 @ 60 Hz. Varmistaaksesi parhaan kuvanlaadun, noudata tätä resoluutiosuositusta.

6. Virranhallinta

Jos sinulla on VESA:n DPM-yhteensopiva näyttökortti tai sovellus asennettuna PC-tietokoneellesi, näyttö vähentää automaattisesti sähkönkulutustaan, silloin kun se ei ole käytössä. Jos näyttö havaitsee signaalin näppäimistöltä, hiirestä tai muusta laitteesta, se ”herää” automaattisesti. Seuraava taulukko sisältää virrankäyttöarvot ja automaattisen virransäästötoiminnot signaalit:

226E8QS

Virta-asetusten tiedot					
VESA-tila	Video	H-sync	V-sync	Sähkönkäyttö	LED-Väri
Aktiivi	PÄÄL-LÄ	Kyllä	Kyllä	15,07 W (tyypillinen) 17,05 W (maksimi)	Valkoinen
Lepo	POIS	Ei	Ei	0,5 W (tyypillinen)	Valkoinen (vilkkuu)
Sammuta	POIS	-	-	0,3 W (tyypillinen)	POIS

226E8QDS

Virta-asetusten tiedot					
VESA-tila	Video	H-sync	V-sync	Sähkönkäyttö	LED-Väri
Aktiivi	PÄÄL-LÄ	Kyllä	Kyllä	15,38 W (tyypillinen) 17,25 W (maksimi)	Valkoinen
Lepo	POIS	Ei	Ei	0,5 W (tyypillinen)	Valkoinen (vilkkuu)
Sammuta	POIS	-	-	0,3 W (tyypillinen)	POIS

226E8QJA

Virta-asetusten tiedot					
VESA-tila	Video	H-sync	V-sync	Sähkönkäyttö	LED-Väri
Aktiivi	PÄÄL-LÄ	Kyllä	Kyllä	15,63 W (tyypillinen) 27,22 W (maksimi)	Valkoinen
Lepo	POIS	Ei	Ei	0,5 W (tyypillinen)	Valkoinen (vilkkuu)
Sammuta	POIS	-	-	0,3 W (tyypillinen)	POIS

246E8QS

Virta-asetusten tiedot					
VESA-tila	Video	H-sync	V-sync	Sähkönkäyttö	LED-Väri
Aktiivi	PÄÄL-LÄ	Kyllä	Kyllä	16,04 W (tyypillinen) 18,52 W (maksimi)	Valkoinen
Lepo	POIS	Ei	Ei	0,5 W (tyypillinen)	Valkoinen (vilkkuu)
Sammuta	POIS	-	-	0,3 W (tyypillinen)	POIS

246E8QDS

Virta-asetusten tiedot					
VESA-tila	Video	H-sync	V-sync	Sähkönkäyttö	LED-Väri
Aktiivi	PÄÄL-LÄ	Kyllä	Kyllä	16,29 W (tyypillinen) 18,64 W (maksimi)	Valkoinen
Lepo	POIS	Ei	Ei	0,5 W (tyypillinen)	Valkoinen (vilkkuu)
Sammuta	POIS	-	-	0,3 W (tyypillinen)	POIS

246E8QJA

Virta-asetusten tiedot					
VESA-tila	Video	H-sync	V-sync	Sähkönkäyttö	LED-Väri
Aktiivi	PÄÄL-LÄ	Kyllä	Kyllä	16,77 W (tyypillinen) 30,69 W (maksimi)	Valkoinen
Lepo	POIS	Ei	Ei	0,5 W (tyypillinen)	Valkoinen (vilkkuu)
Sammuta	POIS	-	-	0,3 W (tyypillinen)	POIS

6. Virranhallinta

276E8QS

Virta-asetusten tiedot					
VESA-tila	Video	H-sync	V-sync	Sähkönkäyttö	LED-Väri
Aktiivi	PÄÄL- LÄ	Kyllä	Kyllä	19,70 W (tyypillinen) 22,68 W (maksimi)	Valkoinen
Lepo	POIS	Ei	Ei	0,5 W (tyypillinen)	Valkoinen (vilkkuu)
Sammuta	POIS	-	-	0,3 W (tyypillinen)	POIS

276E8QDS


Virta-asetusten tiedot					
VESA-tila	Video	H-sync	V-sync	Sähkönkäyttö	LED-Väri
Aktiivi	PÄÄL- LÄ	Kyllä	Kyllä	19,76 W (tyypillinen) 23,43 W (maksimi)	Valkoinen
Lepo	POIS	Ei	Ei	0,5 W (tyypillinen)	Valkoinen (vilkkuu)
Sammuta	POIS	-	-	0,3 W (tyypillinen)	POIS

276E8QJA

Virta-asetusten tiedot					
VESA-tila	Video	H-sync	V-sync	Sähkönkäyttö	LED-Väri
Aktiivi	PÄÄL- LÄ	Kyllä	Kyllä	20,23 W (tyypillinen) 33,16 W (maksimi)	Valkoinen
Lepo	POIS	Ei	Ei	0,5 W (tyypillinen)	Valkoinen (vilkkuu)
Sammuta	POIS	-	-	0,3 W (tyypillinen)	POIS

Seuraavaa asetusta käytetään mittaamaan tämän näytön virrankulutusta.

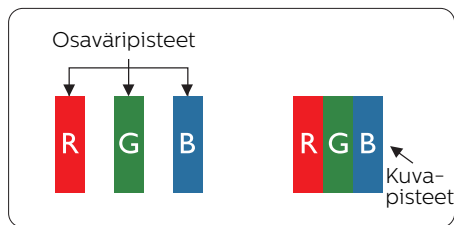
- Alkuperäinen resoluutio: 1920x1080
- Kontrasti: 50%
- Kirkkaus: 100%
- Väriämpötila: 6500 K puhtaan valkoisella kuviolla

 **Huomautus**
Näitä tietoja voidaan muuttaa ilman etukäteisilmoitusta.

7. Asiakaspalvelu ja takuu

7.1 Philipsin takuu nestekidenäyttöjen kuvapistevirheiden tapauksessa

Philipsin pyrkimyksenä on tarjota tuotteita, joiden laatu on paras mahdollinen. Käytämme uusimpia valmistusmenetelmiä ja tiukkaa laadunvalvontaa. Nestekidenäyttöjen kuvapistevirheiden tai osaväripisteiden vikoja ei kuitenkaan voida aina välttää. Kukaan valmistaja ei pysty takaamaan, että kaikkien TFT-näyttöjen kaikki kuvapisteeet olisivat virheettömiä. Philips takaa kuitenkin, että jos virheiden määrä on liian suuri, näyttö korjataan tai vaihdetaan takuun puitteissa. Seuraavassa selitetään erilaiset kuvapistevirheet ja määritellään, milloin niiden määrä katsotaan liian suureksi. Takuu kattaa korjauksen tai vaihdon, jos TFT-näytön kuvapistevirheiden määrä ylittää määritellyt raja-arvot. Esimerkiksi näytön osaväripisteistä saa vain 0,0004 % olla virheellisiä. Lisäksi Philips määrittelee vielä tiukemmat rajat tietyille virheyhdistelmille, jotka ovat muita näkyvämpiä. Takuu on voimassa kaikkialla maailmassa.



Kuvapisteeet ja osaväripisteet

Kuvapiste (pixel) koostuu kolmesta osaväripisteestä (subpixel): punaisesta

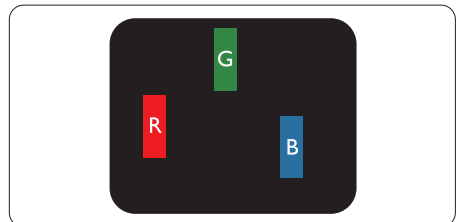
(R), vihreästä (G) ja sinisestä (B). Kaikki kuvapisteeet yhdessä muodostavat kuvan. Kun kaikki kolme osaväripistettä palavat, ne näkyvät yhtenä valkoisena kuvapisteenä. Kun kaikki kolme osaväripistettä ovat sammuksissa, ne näkyvät yhtenä mustana kuvapisteenä. Jos vain yksi tai kaksi osaväripistettä palaa, yhteistuloksena näkyy yksi muunvärinen kuvapiste.

Erityyppiset kuvapistevirheet

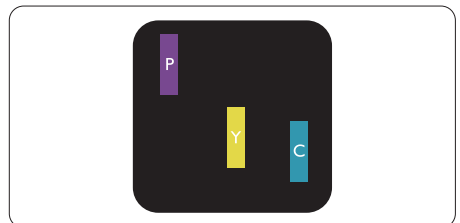
Kuvapistevirheiden ja osaväripisteiden virheet näkyvät kuvaruudussa eri tavoin. Kuvapistevirheitä on kahta tyyppiä ja kumpikin tyyppi käsittää erilaisia osaväripistevirheitä.

Kirkkaat pisteet

Kirkkaat pisteet ovat näyttöpisteitä tai alipisteitä, jotka ovat aina valaistuihin tai päällä. Kirkas piste on alipiste, joka jää näyttöön kun näytössä on tumma kuvio. Kirkkaiden pisteiden tyyppi.



Yksi palava punainen, vihreä tai sininen osaväripiste.

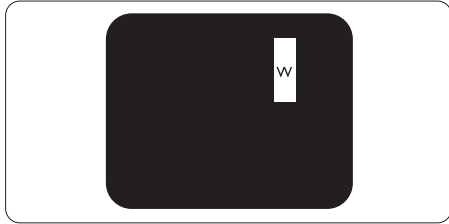


Kaksi vierekkäistä palavaa osaväripistettä:

- punainen + sininen = violetti

7. Asiakaspalvelu ja takuu

- punainen + vihreä = keltainen
- vihreä + sininen = syaani (vaaleansininen)



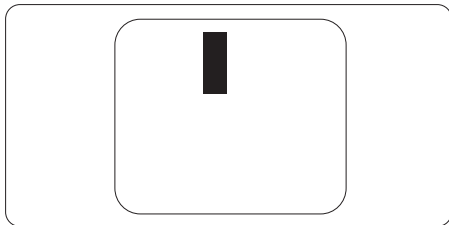
Kolme vierekkäistä palavaa osaväripistettä (yksi valkoinen kuvapiste).

Huomautus

Punaiset tai siniset kirkkaat pisteet ovat 50 prosenttia kirkkaampia kuin ympäröivät pisteet, kun taas vihreät kirkkaat pisteet ovat 30 prosenttia naapuripisteitä kirkkaampia.

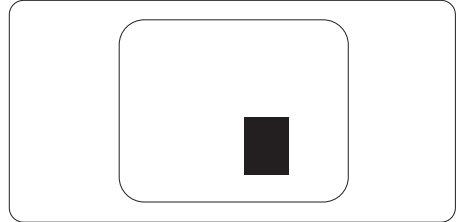
Mustat kirkkaat pisteet

Mustat kirkkaat pisteet ovat näyttöpisteitä tai alipisteitä, jotka ovat aina pimeinä tai pois päältä. Tumma piste on alipiste, joka jää näyttöön kun näytössä on vaalea kuvio. Mustien pisteiden tyypit.



Kuvapistevirheiden etäisyys

Koska samantyyppiset lähekkäiset kuvapiste- ja osaväripistevirheet voivat näkyä erityisen häiritsevinä, Philips määrittelee myös kuvapistevirheiden etäisyydelle toleranssit.



Kuvapistevirheiden toleranssit

Jotta kuvapistevirheet oikeuttaisivat TFT-näytön korjaamiseen tai vaihtoon takuukauden aikana, Philipsin litteän näytön kuvapiste- tai osaväripistevirheiden määrän on ylitettävä seuraavissa taulukoissa annetut toleranssit.

KIRKASPISTEVIIRHEET	HYVÄKSYTTÄVÄ TASO
1 palava osaväripiste	3
2 vierekkäistä palavaa osaväripistettä	1
3 vierekkäistä palavaa osaväripistettä (yksi valkoinen kuvapiste)	0
Kahden kirkaspistevirheen välinen etäisyys*	>15 mm
Kaikentyyppisten kirkaspistevirheiden kokonaismäärä	3
MUSTAPISTEVIIRHEET	HYVÄKSYTTÄVÄ TASO
1 musta osaväripiste	5 tai vähemmän
2 vierekkäistä mustaa osaväripistettä	2 tai vähemmän
3 vierekkäistä mustaa osaväripistettä	0
Kahden mustapistevirheen välinen etäisyys*	>15 mm
Kaikentyyppisten mustapistevirheiden kokonaismäärä	5 tai vähemmän
KUVAPISTEVIIRHEIDEN KOKONAISMÄÄRÄ	HYVÄKSYTTÄVÄ TASO
Kaikentyyppisten kirkas- ja mustapistevirheiden kokonaismäärä	5 tai vähemmän

Huomautus

- 1 osaväripistevirhe tai 2 vierekkäistä osaväripistevirhettä = 1 kuvapistevirhe
- Tämä näyttö on standardin ISO9241-307 mukainen (ISO9241-307: Ergonomiset vaatimukset, analyysi ja yhteensopivuustestimenetelmät elektronisille visuaalisille näytöille)

7.2 Asiakaspalvelu ja takuu

Saat yksityiskohtaiset tiedot takuun kattavuudesta ja lisätukea alueellasi voimassaolevista vaatimuksista osoitteesta www.philips.com/support tai ota yhteyttä paikalliseen Philips-asiakaspalvelukeskukseen.

Saadaksesi laajennetun takuun, jos haluat jatkaa yleistä takuu-aikaa, sertifioidulla huoltokeskuksellamme on tarjolla Out of Warranty (Takuu lopussa) -palvelupaketti.

Jos haluat käyttää tätä palvelua, varmista, että ostat tämän palvelun 30 kalenteripäivän sisällä alkuperäisestä ostopäivämäärästä. Palveluun kuuluu jatkettuna takuu-aikana nouto-, korjaus- ja palautuspalvelu, käyttäjä on kuitenkin vastuussa kaikista kertyneistä kustannuksista.

Jos sertifioitu huoltokumppani ei pysty suorittamaan tarvittavia korjauksia tarjotun laajennetun takuupaketin puitteissa, etsimme sinulle vaihtoehtoisia ratkaisuja, mikäli mahdollista, ostamasi jatkettun takuuajan sisällä.

Ota yhteyttä Philips-asiakaspalveluedustajaan tai ota yhteyttä paikalliseen huoltokeskukseen (asiakaspalvelupuhelinnumero) saadaksesi lisätietoja.

Philipsin asiakaspalvelukeskuksen numero on listattu alla.

• Paikallinen vakiotakuu-aika	• Jatkettu takuu-aika	• Kokonaistakuu-aika
• Vaihtelee alueittain	• + 1 vuosi	• Paikallinen vakiotakuu-aika +1
	• + 2 vuotta	• Paikallinen vakiotakuu-aika +2
	• + 3 vuotta	• Paikallinen vakiotakuu-aika +3

**Alkuperäinen ostotosite ja laajennetun takuun osto vaaditaan.

Ohje

[Katso paikallinen huoltonumero tärkeiden tietojen oppaasta, joka on saatavilla Philips-tukisivustolla.](#)

8. Vianetsintä ja usein kysyttyä

8.1 Ongelmatilanteet

Tämän sivun ongelmat ovat sellaisia, että käyttäjä voi itse korjata ne. Jos tämän sivun ratkaisut eivät korjaa ongelmaa, ota yhteyttä Philips-asiakaspalveluun.

1 Yleisiä ongelmia

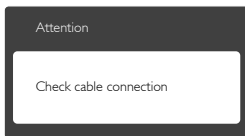
Ei kuvaa (virran LED ei pala)

- Varmista, että virtajohto on liitetty sekä pistorasiaan että näytön taakse.
- Varmista ensin, että näytön etuosassa oleva näppäin on POIS PÄÄLTÄ-asennossa. Paina näppäin sen jälkeen PÄÄLLÄ-asentoon.

Ei kuvaa (virran LED on valkoinen)

- Varmista, että tietokone on päällä.
- Varmista, että signaalikaapeli on liitetty tietokoneeseen.
- Varmista, että näytön kaapelin liittimet eivät ole vääntyneet. Jos liittimet ovat vääntyneet, vaihda kaapeli uuteen.
- Energiansäästötoiminto on ehkä aktivoitu

Näytöllä lukee



- Varmista, että näytön kaapeli on yhdistetty tietokoneeseen. (Katso myös pikaopas).
- Tarkista, ovatko näytön kaapelin liittimet vääntyneet.
- Varmista, että tietokone on päällä.

Auto-painike ei toimi

- Auto-toiminto toimii ainoastaan analogisessa VGA-Analog (VGA-tilassa). Jos tulos ei tyydytä, voit säätää manuaalisesti OSD-valikosta.

☰ Huomaus

Auto-toiminto ei toimi DVI-Digital (DVI-digitaalillass), koska sitä ei tarvita.

Näkyvää savua tai kipinöintiä

- Älä suorita mitään vianetsintävaihetta
- Irrota näyttö verkkovirrasta välittömästi turvallisuussyistä
- Ota yhteyttä Philipsin asiakaspalveluun välittömästi.

2 Kuvaan liittyviä ongelmia

Kuva ei ole keskellä

- Säädä kuvan paikkaa käyttäen OSD:n pääsäätimien "Auto"-toimintoa.
- Säädä kuvan paikkaa OSD-valikon Setup (Asetus) -vaihtoehdon Phase/Clock (Tila/Kello) -säädöillä. Se on voimassa vain VGA-tilassa.

Näytön kuva värähtelee

- Varmista, että signaalikaapeli on yhdistetty näytönohjaimen tai PC-tietokoneeseen.

Näytöllä on pystysuora värinä



- Säädä kuvaa käyttäen OSD:n pääsäätimien "Auto"-toimintoa.
- Poista vaakasuurat juovat OSD-valikon Setup (Asetus) -vaihtoehdon Phase/Clock (Tila/Kello) -säädöillä. Se on voimassa vain VGA-tilassa.

Näytöllä on vaakasuuraa värinä

8. Vianetsintä ja usein kysyttyä



- Säädä kuvaa käyttäen OSD:n pääsäätimien ”Auto”-toimintoa.
- Poista vaakasuorat juovat OSD-valikon Setup (Asetus) -vaihtoehdon Phase/Clock (Tila/Kello) -säädöillä. Se on voimassa vain VGA-tilassa.

Näytön kuva on epäselvä, huonosti erottuva tai liian tumma

- Säädä kontrastia ja kirkkautta kuvaruutunäytöllä.

”jälkikuvat”, ”kiinni palamiset” tai ”haamukuvat” jää ruudulle, kun virta on sammutettu.

- Keskeyttämätön pysäytyskuvien tai liikkumattomien kuvien näyttäminen pitkiä aikoja voi aiheuttaa näytöllä ”kiinni palamiset”, joka tunnetaan myös ”jälkikuvat” tai ”haamukuvat”. ”Kiinni palamiset”, ”jälkikuvat” tai ”haamukuvat” on yleisesti tunnettu ilmiö nestekidenäyttöpaneelitekniikassa. Useimmissa tapauksissa ”kiinnipalamiset” tai ”jälkikuvat” tai ”haamukuvat” häviävät asteittaisesti jonkin ajan kuluttua, kun virta on kytketty pois päältä.
- Aktivoi aina liikkuva näytönsäästöohjelma, kun lopetat näytön käyttämisen.
- Aktivoi aina määräaikainen ruudunpäivitysohjelma, jos nestekidenäytölläsi on muuttumattomia, staattisia kohteita.
- Näytönsäästäjän aktivoinnin tai näytön säännöllisen virkistämistoiminnon laiminlyönti voi johtaa vakaviin ”kiinni palaminen”-, ”jälkikuva”- tai ”haamukuva”-oireisiin, jotka eivät häviä, ja joita ei voi korjata. Takuu ei korvaa yllä lueteltuja vaurioita.

Kuva on vääristynyt. Teksti on epäselvää.

- Aseta PC-tietokoneen näyttötarkkuus samaksi kuin näytön suositeltu natiivitarkkuus.

Näytöllä on vihreitä, punaisia, sinisiä, tummia ja valkoisia pisteitä

- Jäljellä olevat pisteet ovat normaaleja nestekiteen nykYTEknologiaan kuuluvia ominaisuuksia, katso lisätietoja pikselitakuusta.

”Virta päällä” -valo on häiritsevän kirkas.

- Voit säätää ”virta päällä” -valoa OSD-valikon Asetus (Setup) -vaihtoehdon virta LED (power LED) -säädöillä.

Lisätietoja löydät

Asiakaspalvelukeskuslistalta ja ottamalla yhteyttä Philips-asiakaspalveluun.

8.2 Usein kysyttyä - Yleisiä

Kysymys 1: Mitä minun tulee tehdä, kun näytölle ilmestyy viesti ”Cannot display this video mode” (Tätä videotilaa ei voi näyttää) näyttöä asentaessani?

V.: Suositeltu tarkkuus tälle näytölle: 1920x1080 @ 60 Hz.

- Irrota kaikki kaapelit ja liitä PC-tietokoneesi aikaisemmin käyttämäsi näyttöön.
- Valitse Windows Start (Käynnistys) -valikossa Settings (Asetukset)/ Control Panel (Ohjauspaneeli). Valitse Control Panel (Ohjauspaneeli) -ikkunassa Display (Näyttö) -kuvake. Valitse Display Control Panel (Ohjauspaneelin näytössä) ”Settings” (Asetukset)-välilehti. Siirrä asetukset-välilehdellä olevan ”desktop area” (työpöytäalue) -laatikon

8. Vianetsintä ja usein kysyttyä

vierityspalkki 1920x1080 pikseliä kohdalle.

- Avaa ”Advanced Properties” (Lisäominaisuudet) ja aseta Refresh Rate (Virkistystaajuus) 60 Hz:iin ja napsauta OK.
- Käynnistä tietokone uudelleen ja tee kohdat 2 ja 3 uudelleen tarkistaaksesi, että PC-tietokoneen asetukset ovat 1920x1080 @ 60 Hz.
- Sammuta tietokone, irrota vanha näyttö ja liitä Philips nestekidenäyttö uudelleen tietokoneeseen.
- Käynnistä näyttö ja sen jälkeen PC-tietokone.

Kysymys 2:

Mikä on nestekidenäytön suositeltu virkistystaajuus?

- V.: LCD-näytön suositeltu virkistystaajuus on 60 Hz. Jos näytöllä ilmenee häiriöitä, voit yrittää poistaa ne muuttamalla virkistystaajuuden 75 Hz:ksi.

Kysymys 3:

Mitä ovat CD-ROM:in .inf ja .icm tiedostot? Miten asennan ajurit (.inf ja .icm)?

- V.: Nämä ovat näyttösi ajuritiedostoja. Asenna ajurit käyttöoppaan ohjeiden mukaisesti. Tietokoneesi saattaa pyytää näyttösi ajureita (drivers) (.inf ja .icm tiedostot) tai ajurin levyä (driver disk), kun asennat näyttösi ensimmäistä kertaa. Asenna tässä pakkauksessa oleva (companion CD-ROM) ohjeiden mukaisesti. Näytön ajurit (.inf ja .icm tiedostot) asennetaan automaattisesti.

Kysymys 4:

Miten säädän tarkkuutta?

- V.: Videokortti/graafinen ajuri ja näyttö määrittävät käytössä olevat tarkkuudet. Valitse haluamasi tarkkuus Windows® Control Panel (Windows® Ohjauspaneelin) kohdassa ”Display properties (Näytön ominaisuudet)”.

Kysymys 5:

Mitä teen, jos en ole varma tekemistäni näytön säädöistä kuvaruutunäyttö (OSD) -valikossa?

- V.: Paina ➡ -painiketta ja palauta kaikki tehdasasetukset valitsemalla Reset (Palauta).

Kysymys 6:

Onko LCD-näyttörautu naarmunkestävä?

- V.: Yleinen suositus on, että paneelin pintaa ei altisteta voimakkaille iskuille, ja että se suojataan teräviltä ja tylpiltä esineiltä. Koskiessasi näyttöön, varmista, että paneelin pintaan ei kohdistu painetta. Tämä saattaisi vaikuttaa näytön takuuseen.

Kysymys 7:

Miten puhdistan LCD-näytön?

- V.: Käytä normaaliin puhdistukseen puhdasta, pehmeää liinaa. Käytä isopropanolia vaativaan puhdistukseen. Älä käytä muita liuotteita, kuten etyylialkoholia, etanolia, asetonia, heksaania jne.

Kysymys 8:

Voinko muuttaa näyttöni väriasetuksia?

- V.: Kyllä, voit muuttaa näytön väriasetuksia

8. Vianetsintä ja usein kysyttyä

kuvaruutunäytöllä (OSD) seuraavien ohjeiden mukaisesti:

- Paina "➡" saadaksesi näkyviin OSD (On Screen Display) -valikon
- Paina "Down Arrow" (Alas-nuolta) valitaksesi vaihtoehdon "Color" (Väri), paina sitten "➡" päästäksesi värin asetukseen, asetuksia on kolme kuten alla.
 1. Color Temperature (Värlämpötila): Valitessasi 6 500 K, paneeli vaikuttaa punavalkoisen sävyisenä "lämpimältä", kun taas 9 300K lämpötila on "kylmä ja sinivalkoinen".
 2. sRGB: tämä on standardiasetus, joka varmistaa oikeiden värien vaihdon laitteesta toiseen (esim. digitaaliset kamerat, näytöt, tulostimet, skannerit, jne).
 3. User Define (Käyttäjän määräämä): käyttäjä voi valita haluamansa väriasetukset säätämällä punaista, vihreää ja sinistä.

Huomautus

Mittayksikkö lämmitettävästä kohteesta säteilevälle valon värille. Tähän käytetään absoluuttisia arvoja (Kelvin-asteita). Alemmat Kelvin-lämpötilat, kuten 2004K ovat punaisia; korkeammat lämpötilat, kuten 9300K ovat sinisiä. Neutraali lämpötila, 6504 K, on valkoinen.

Kysymys 9:

Voinko liittää nestekidenäyttöni mihin tahansa PC-, workstation- tai Mac-tietokoneeseen?

V.: Kyllä. Kaikki Philips nestekidenäytöt ovat täysin yhteensopivia standardien

PC-, Mac- ja workstation-tietokoneiden kanssa. Joudut ehkä käyttämään kaapeliadapteria liittäessäsi näyttösi Mac-järjestelmään. Suosittelemme, että pyydät lisätietoja Philips-myyntiedustajaltasi.

Kysymys 10: Onko Philips-nestekidenäytössä Plug-and-Play-toiminto?

V.: Kyllä, näytöt ovat Plug-and-Play-yhteensopivia Windows 10-, 8.1-, 8-, 7-, Mac OSX -järjestelmän kanssa

Kysymys 11:

Mitä nestekidenäytön kiinni juuttuminen, kiinni palaminen, jälkikuva ja haamukuva tarkoittavat?

V.: Keskeyttämätön pysäytyskuvien tai liikkumattomien kuvien näyttäminen pitkiä aikoja voi aiheuttaa näytöllä "kiinni palamiset", joka tunnetaan myös "jälkikuvat" tai "haamukuvat". "Kiinni palamiset", "jälkikuvat" tai "haamukuvat" on yleisesti tunnettu ilmiö nestekidenäyttöpaneelitekniikassa. Useimmissa tapauksissa "kiinnipalamiset" tai "jälkikuvat" tai "haamukuvat" häviävät asteittaisesti jonkin ajan kuluttua, kun virta on kytketty pois päältä.

Aktivoi aina liikuva näyttönsäästöohjelma, kun lopetat näytön käyttämisen. Aktivoi aina määräaikainen ruudunpäivitysohjelma, jos nestekidenäytölläsi on

8. Vianetsintä ja usein kysyttyä

muuttumattomia, staattisia kohteita.

Varoitus

Pahat ”kiinnipalamisen” tai ”jälkikuvan” tai ”haamukuvan” merkit eivät häviä, eikä niitä voi korjata. Takuu ei korvaa yllä lueteltuja vaurioita.

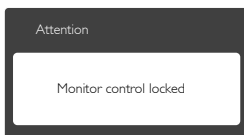
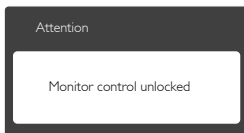
Kysymys 12: Minkä vuoksi näyttöni teksti ei ole selvää ja näytöllä on epäselviä merkkejä?

V.: Tämä LCD-näyttö toimii parhaiten natiiviresoluutiolla 1920x1080 @ 60 Hz. Käytä tätä tarkkuutta saadaksesi parhaan mahdollisen kuvan.

Kysymys 13:

Kuinka avaan/lukitsen pikanäppäimen?

Vastaus: Paina ➡ 10 sekuntia avataksesi/lukitaksesi pikanäppäimen. Kun teet niin, monitoriin ponnahtaa näkyviin ”Huomio”-viesti osoittamaan avauksen/lukituksen tilan, kuten alla olevissa kuvissa.





© 2017 Koninklijke Philips N.V. Kaikki oikeudet pidätetään.

Philips ja Philips Shield Emblem ovat Koninklijke Philips N.V.:n rekisteröityjä tavaramerkkejä ja niitä käytetään Koninklijke Philips N.V.:n myöntämällä lisenssillä.

Tekniset tiedot voivat muuttua ilman eri ilmoitusta.

Versio: M82X6EQ1T