

# PHILIPS

## Monitor

5000 Series



27E1N5600AE  
27E1N5600HE

١  
٢٤  
٢٨

عربي  
دليل المستخدم  
خدمة العملاء والضمان  
استكشاف الأخطاء وإصلاحها والأسئلة المتداولة

Register your product and get support at [www.philips.com/welcome](http://www.philips.com/welcome)

## جدول المحتويات

1-	مهم .....	1
	1-1 فن اى صل او نام ال ا تا طاي تح .....	1
	1-2 في حيضو تل ا فاصو ال .....	2
	1-3 في ل غتل ا داومو جت نمل ا نم صل ختل ا .....	3
2-	ضرع ل ا زا ه دادع ل .....	4
	2-1 تي بي ثتل ا .....	4
	2-2 ضرع ل ا زا ه ل ي غثت .....	7
	2-3 Hello webcam 5M (27E1N5600HE) .....	11
	2-4 (27E1N5600HE) ءاضو صل ا ءا غل ا .....	13
	2-5 قدحو نم قدع ا قلا ءعوم جم قلا زاب مق VESA تي بي ثتل .....	13
3-	قرو صل ا قنوج ني سحت .....	15
	3-1 SmartImage .....	15
	3-2 SmartContrast .....	16
4-	Adaptive Sync .....	17
5-	في كذل ا قق ا طلا قزي مو قق ا طلا دادمل .....	18
6-	في ن فل ا تا فاصو اومل ا .....	19
	6-1 اق بس م قن دد حمل ا عاضو ال او قق دل ا .....	22
7-	قق ا طلا قرا دل ا .....	23
8-	نامض ل او ءال م عمل ا قمدخ .....	24
	8-1 تا شاش ل ا ي ف لس كبل ا بوي ع ج هن .....	24
	Philips نم ءح طس ل ا .....	24
	8-2 نامض ل او ءال م عمل ا قمدخ .....	27
9-	قلى سأل او ا ه ل الص او ءاطخ ال ا فا ش كفتسا .....	28
	قلى واد تل م ل ا .....	28
	9-1 ا ه ل الص او تال كشم ل ا فا ش كفتسا .....	28
	9-2 قمل ا عمل ا قلى واد تل م ل ا قلى سأل ا .....	29

## ١- مهم

المحدد ضمن المواصفات. سيؤدي استخدام فولتية غير صحيحة إلى حدوث خلل وظيفي وقد يتسبب في نشوب حريق أو وقوع صدمة كهربائية.

احم الكبل. لا تسحب كبل الطاقة وكبل الإشارة ولا تثبيتهما. لا تضع الشاشة أو أي أشياء ثقيلة على الكبلات؛ إذا تلفت الكبلات، فقد تؤدي إلى نشوب حريق أو حدوث صدمة كهربائية.

تجنب تعريض الشاشة لهزة عنيفة أو صدمة شديدة أثناء التشغيل.

لتجنب تلف محتمل مثل تقشر اللوحة من الإطار، تأكد من عدم إمالة الشاشة لأسفل بزاوية أكبر من 5- درجات. إذا تم تجاوز الحد الأقصى لقياس زاوية الإمالة لأسفل البالغ 5- درجات، فلن يكون تلف الشاشة مشمولاً بالضمان.

تجنب الطرق على شاشة العرض أو إسقاطها أثناء التشغيل أو النقل.

قد يسبب الاستخدام المفرط للشاشة اضطراباً في العينين، لذا يفضل أخذ راحات أقصر وقتاً وأكثر عدداً في مكان عمك من أخذ راحات أطول وقتاً وأقل عدداً. على سبيل المثال يفضل أخذ راحة لمدة 5 - 10 دقائق بعد 50 - 60 دقيقة من الاستخدام المتواصل للشاشة من أخذ استراحة لمدة 15 دقيقة كل ساعتين. حاول عدم إجهاد عينيك أثناء الاستخدام المتواصل للشاشة لفترة من الزمن باتباع ما يلي:

• انظر إلى شيء على مسافات متباعدة بعد التركيز على الشاشة لفترة طويلة.

• احرص على الوميض الواعي بكثرة أثناء العمل.

• احرص على غلق وتمييل عينيك لإراحتها.

• ضع الشاشة بار تفاع وبزاوية مناسبة حسب طولك.

• اضبط السطوع والتباين على مستوى مناسب.

• اضبط إضاءة البيئة المحيطة

على مستوى مماثل لمستوى سطوع الشاشة، وتجنب الإضاءة الفلوريسنت

لدليل المستخدم الإلكتروني هذا مخصص لأي شخص يستخدم شاشة Philips. يجب قراءة دليل المستخدم هذا بعناية قبل استخدام الشاشة الخاصة بك. حيث أنه يحتوي على معلومات وملاحظات هامة تتعلق بتشغيل الشاشة.

يكون ضمان Philips ساريًا شريطة أن يتم التعامل مع المنتج بشكل ملائم في الغرض المخصص لأجله، وذلك حسب إرشادات التشغيل الخاصة به وبناءً على تقديم أصل فاتورة الشراء أو إيصال الدفع موضحاً عليه تاريخ الشراء واسم الوكيل والموديل ورقم الإنتاج الخاص بالمنتج.

## ١-١ احتياطات الأمان والصيانة

### ⚠ تحذيرات

قد يؤدي استخدام عناصر تحكم أو عمليات ضبط أو إجراءات خلاف المحددة في هذا المستند إلى التعرض لصدمة أو مخاطر كهربائية و/أو مخاطر ميكانيكية.

برجاء قراءة واتباع هذه التعليمات عند توصيل واستخدام شاشة العرض الخاصة بالكمبيوتر.

### التشغيل

- يرجى الحفاظ على الشاشة بعيداً عن أشعة الشمس المباشرة وعن الأضواء الساطعة القوية وبعيداً عن أي مصدر حرارة آخر. فالتعرض لفترة طويلة لهذا النوع من البيئة قد يؤدي إلى تغير لون الشاشة وتلفها.
- أبق الشاشة بعيداً عن الزيت. فقد يتلف الزيت الغطاء البلاستيكي للشاشة ويبطل الضمان.
- قم بإزالة أي جسم يمكن أن يسقط في فتحات التهوية أو يمنع التبريد المناسب للمكونات الإلكترونية بالشاشة.
- لا تقم بسد فتحات التهوية الموجودة على الهيكل.
- عند تثبيت شاشة العرض، احرص على أن يكون الوصول إلى مقبس وقابس الطاقة ميسوراً.
- إذا تم إيقاف تشغيل شاشة العرض من خلال فصل كبل الطاقة أو سلك طاقة التيار المستمر، انتظر مدة 6 ثوان قبل توصيل كبل الطاقة أو سلك طاقة التيار المستمر من أجل التشغيل العادي.
- برجاء استخدام سلك الطاقة المعتمد الذي توفره شركة Philips في كافة الأوقات. في حالة ضياع سلك الطاقة، برجاء الاتصال بمركز الخدمة المحلي لديك (الرجاء الرجوع إلى معلومات الاتصال بالخدمة المدرجة في دليل المعلومات المهمة.)
- شغّل وقتاً لإمداد الطاقة المحدد ضمن المواصفات. تأكد من عدم تشغيل الشاشة إلا عبر إمداد الطاقة

## والأسطح التي لا تعكس الكثير من الضوء.

### • استشر الطبيب إن لاحظت أي أعراضًا غير طبيعية.

#### الصيانة

• لحماية الشاشة من أي تلف محتمل، تجنب الضغط الشديد على لوحة LCD. وعند نقل الشاشة، احرص على الإمساك بالإطار الخاص بحمل الشاشة ولا تحمل الشاشة من خلال وضع يدك أو أصابعك على لوحة LCD.

• قد تؤدي محاليل التنظيف ذات الأساس الزيتي إلى إتلاف الأجزاء البلاستيكية وإبطال الضمان.

• قم بفصل الطاقة عن الشاشة في حالة عدم استخدامها لفترة طويلة من الزمن.

• أفضل الطاقة عن شاشة العرض إذا أردت تنظيفها باستخدام قطعة قماش رطبة. يمكن مسح الشاشة باستخدام قطعة قماش جافة عند فصل الطاقة عنها. ومع ذلك، تجنب مطلقًا استخدام مادة مذيبة عضوية مثل الكحول أو السوائل المعتمدة على الأمونيا لتنظيف شاشة العرض.

• لتجنب مخاطر الصدمة أو التلف التام للجهاز، لا تُعرض شاشة العرض للأتربة أو المطر أو المياه أو بيئة شديدة الرطوبة.

• في حالة حدوث بلل لشاشة العرض، قم بمسحها باستخدام قطعة قماش نظيفة في أسرع وقت ممكن.

• في حالة دخول مادة غريبة أو مياه إلى شاشة العرض، فبرجاء إيقاف التشغيل على الفور وفصل سلك الطاقة. بعد ذلك، قم بإزالة المادة الغريبة أو المياه، ثم قم بإرسالها إلى مركز الصيانة.

• لا تقم بتخزين أو استخدام الشاشة في أماكن معرضة للحرارة أو ضوء الشمس المباشر أو البرودة الشديدة.

• من أجل الحفاظ على أفضل أداء لشاشة العرض واستخدامها لأطول فترة ممكنة، برجاء استخدام شاشة العرض في أماكن تقع ضمن نطاقات درجة الحرارة والرطوبة التالية.

• درجة الحرارة: 32-104°F / 0-40°C

• الرطوبة: من ٢٠ إلى ٨٠٪ رطوبة نسبية

• معلومات مهمة حول ظاهرة الصورة اللاحقة/ظل الصورة يجب أن تقوم دائمًا بتنشيط برنامج شاشة التوقف عندما

تترك الشاشة بلا مراقبة. لا بد دومًا من تنشيط تطبيق لتحديث الشاشة بشكل دوري إذا كانت الشاشة ستعرض محتوى ثابت لا يتغير. قد يؤدي العرض المستمر لفترة

زمنية ممتدة للصور الساكنة أو الثابتة إلى "الإجهاد"، الذي يعرف أيضًا بـ "الصورة اللاحقة" أو "الصورة المخفية".

• يعتبر كل من "الإجهاد" أو "الصورة اللاحقة" أو "الصور المخفية" من الظواهر المعروفة في تكنولوجيا لوحات LCD. في معظم الحالات، تختفي ظاهرة "الإجهاد" أو "الصورة اللاحقة" أو "الصور المخفية" بشكل تدريجي عبر فترة زمنية بعد أن يتم إيقاف تشغيل الطاقة.

#### ⚠ تحذير

قد يؤدي عدم تنشيط شاشة توقف أو تطبيق تحديث للشاشة بشكل دوري إلى حدوث أعراض خطيرة لظاهرة "الحرق الداخلي"، أو "الصورة اللاحقة" أو "ظل الصورة"، والتي لن تختفي ولن يمكن معالجتها. الضمان الخاص بك لا يغطي الضرر المذكور أعلاه.

#### الخدمة

• لا ينبغي فتح غطاء الشاشة إلا بواسطة موظف الخدمة المؤهل.

• إذا كان هناك احتياج إلى أية أوراق لإجراء الصيانة أو التكمال، برجاء الاتصال بمركز الخدمة المحلي لديك. (الرجاء الرجوع إلى معلومات الاتصال بالخدمة المدرجة في دليل المعلومات المهمة.)

• لمعلومات النقل، يرجى الرجوع إلى "المواصفات الفنية".

• لا تترك شاشة العرض في السيارة/الشاحنة تحت ضوء الشمس المباشر.

#### ⚖ ملاحظة

استشر فني الخدمة إذا كانت شاشة العرض لا تعمل بشكل صحيح، أو إذا كنت غير متأكد من الإجراء اللازم اتخاذه بعد اتباع تعليمات التشغيل الواردة في هذا الدليل.

## ٢-١ الأوصاف التوضيحية

تُوضح الأقسام الفرعية التالية الاصطلاحات التوضيحية المستخدمة في هذا الدليل.

### الملاحظات والتنبيهات والتحذيرات

في هذا الدليل، توجد بعض أجزاء نصية مصحوبة برمز ومطبوعة بخط عريض أو مائل. تحتوي هذه الأجزاء على الملاحظات والتنبيهات والتحذيرات. ويتم استخدامها كما يلي:

#### ⚖ ملاحظة

يشير هذا الرمز إلى معلومات هامة وتلميحات تساعدك على الاستخدام الأمثل لجهاز الكمبيوتر لديك.

make the packaging easily separable into mono materials.

Please find out about the local regulations on how to dispose of your old monitor and packing from your sales representative.

### Taking back/Recycling Information for Customers

Philips establishes technically and economically viable objectives to optimize the environmental performance of the organization's product, service and activities.

From the planning, design and production stages, Philips emphasizes the important of making products that can easily be recycled. At Philips, end-of-life management primarily entails participation in national take-back initiatives and recycling programs whenever possible, preferably in cooperation with competitors, which recycle all materials (products and related packaging material) in accordance with all Environmental Laws and taking back program with the contractor company.

Your display is manufactured with high quality materials and components which can be recycled and reused.

To learn more about our recycling program please visit:

<http://www.philips.com/a-w/about/sustainability.html>

### تنبيه !

يشير هذا الرمز إلى معلومات تطلعك على كيفية تجنب تلف محتمل للجهاز أو فقد للبيانات.

### تحذير !

يشير هذا الرمز إلى احتمال حدوث إصابة جسدية وتطلعك على كيفية تجنب المشكلة.

قد تظهر بعض التحذيرات في تنسيقات بديلة وقد لا تكون مصحوبة برمز. في مثل هذه الحالات، تكون طريقة العرض الخاص للتحذير من اختصاص الجهة التنظيمية المعنية.

### ٣-١ التخلص من المنتج ومواد التغليف

مخلفات المعدات الإلكترونية والأجهزة الكهربائية - WEEE



This marking on the product or on its packaging illustrates that, under European Directive 2012/19/EU governing used electrical and electronic appliances, this product may not be disposed of with normal household waste. You are responsible for disposal of this equipment through a designated waste electrical and electronic equipment collection. To determine the locations for dropping off such waste electrical and electronic, contact your local government office, the waste disposal organization that serves your household or the store at which you purchased the product.

Your new monitor contains materials that can be recycled and reused. Specialized companies can recycle your product to increase the amount of reusable materials and to minimize the amount to be disposed of.

All redundant packing material has been omitted. We have done our utmost to

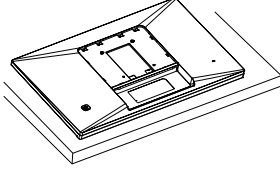
## ٢- إعداد جهاز العرض

### ١-٢ التثبيت

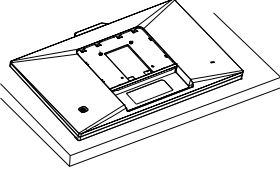
#### ٢ تثبيت القاعدة

- ١- لحماية الشاشة وتجنب خدشها أو إلحاق الضرر بها يرجى وضعها على وجهها فوق وسادة عند تركيب القاعدة.

27E1N5600AE



27E1N5600HE



- ٢- أمسك الحامل بكلتا يديك.

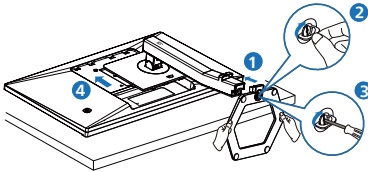
(١) ثبت القاعدة برفق مع الحامل.

(٢) استخدم أصابعك لإحكام ربط المسامير في الجزء السفلي من القاعدة.

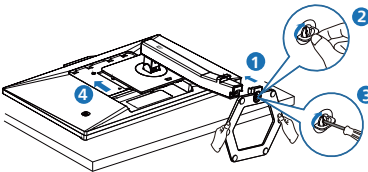
(٣) استخدم مفك براغي لإحكام ربط المسامير في الجزء السفلي من القاعدة، وثبتت القاعدة في الحامل بإحكام.

(٤) ثبت الحامل برفق بمنطقة تثبيت VESA حتى يقوم المزلاج بقلل الحامل.

27E1N5600AE

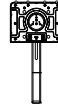


27E1N5600HE



#### ١ محتويات الحزمة

٢٧E١N٥٦٠٠AE



Power



\*HDMI



\*DP



\*USB C-C



\*USB C-A



\*USB C-C/A

٢٧E١N٥٦٠٠HE



Power



\*HDMI



\*DP



\*USB C-A



\*USB C-C/A

\* تختلف وفقاً للمنطقة

## تحذير ⚠

ضع الشاشة بحيث يكون الوجه لأسفل على سطح أملس. توخ الحذر لتجنب خدش الشاشة أو إتلافها.

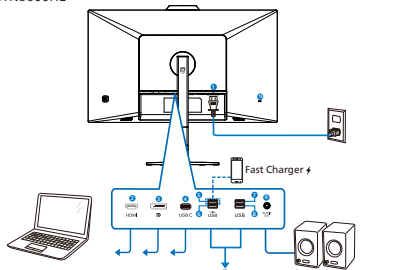
٧ مجرى USB السفلي

٨ مجرى USB السفلي

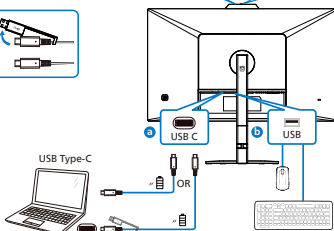
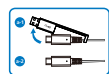
٩ إخراج الصوت

١٠ قفل Kensington لمنع السرقة

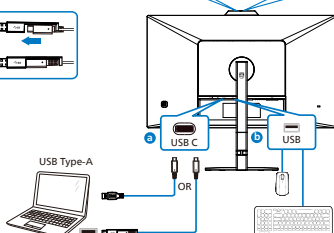
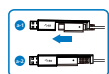
27E1N5600HE



USB C-C



USB A-C



١ دخل طاقة التيار المتردد

٢ إدخال HDMI

٣ إدخال DisplayPort

٤ USB C

٥ مجرى USB السفلي + شاحن USB

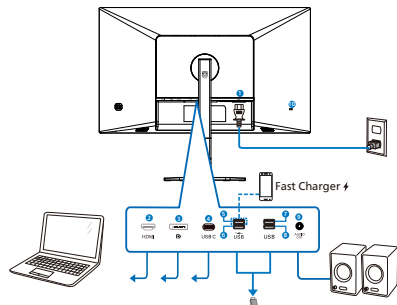
٦ مجرى USB السفلي

٧ مجرى USB السفلي

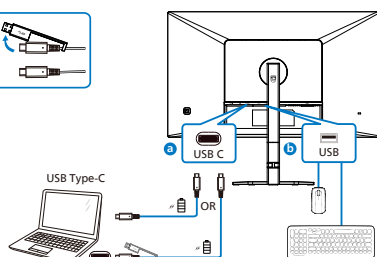
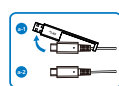
٨ مجرى USB السفلي

## ٣ التوصيل بالكمبيوتر

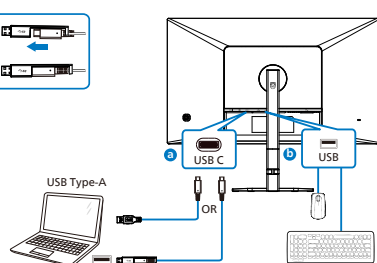
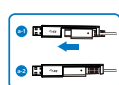
27E1N5600AE



USB C-C



USB A-C



١ دخل طاقة التيار المتردد

٢ إدخال HDMI

٣ إدخال DisplayPort

٤ USB C

٥ مجرى USB السفلي + شاحن USB

٦ مجرى USB السفلي

## ⚠ تحذير

قد تتداخل الأجهزة اللاسلكية USB ٤,٢،٤ جيجاهرتز، مثل الماوس اللاسلكي ولوحة المفاتيح وساعات الرأس اللاسلكية إصدار ٣,٢ USB أو أعلى مع أجهزة الإشارة عالية السرعة؛ مما قد يؤدي إلى خفض كفاءة الإرسال اللاسلكي. إذا حدث ذلك، فالرجاء تجربة الطرق التالية للمساعدة على الحد من تأثيرات التداخل.

- حاول إبقاء مستقبلات USB 2.0 بعيدًا عن منافذ التوصيل إصدار USB 3.2 أو أعلى.
- استخدم كبل إطالة USB قياسيًا أو موزّع USB لزيادة المسافة بين المستقبل اللاسلكي ومنفذ التوصيل إصدار USB 3.2 أو أعلى.

## ٩ إخراج الصوت

### ١٠ قفل Kensington لمنع السرقة

## التوصيل بالكمبيوتر

- ١- قم بتوصيل سلك الطاقة بمؤخرة الشاشة بإحكام.
- ٢- قم بإيقاف تشغيل الكمبيوتر وقم بفصل كبل الطاقة.
- ٣- قم بتوصيل كبل إشارة الشاشة في موصل الفيديو الموجود بمؤخرة الكمبيوتر.
- ٤- قم بتوصيل سلك الطاقة الخاص بالكمبيوتر والشاشة في مأخذ قريب.
- ٥- قم بتشغيل الكمبيوتر وشاشة العرض. إذا عرضت شاشة العرض صورة، فإن التركيب يكون قد اكتمل بنجاح.

## ٤ شاحن USB

تشتمل هذه الشاشة على منافذ USB قادرة على إخراج طاقة قياسية، ويتميز بعضها بوظيفة الشحن عبر USB (المشار إليها برمز الطاقة USB). ويمكنك استخدام هذه المنافذ لشحن هاتفك الذكي أو إمداد الطاقة إلى محرك الأقراص الثابتة الخارجي التابع لك، على سبيل المثال لا الحصر. ويجب أن تكون الشاشة في وضع التشغيل في جميع الأوقات لكي تتمكن من استخدام هذه الوظيفة.

هناك بعض شاشات Philips التي قد لا تمد جهازك بالطاقة أو لا تشحنه عندما تدخل في وضع «السكون/الاستعداد» (وميض لمبة بيان حالة الطاقة باللون الأبيض). وفي هذه الحالة، الرجاء دخول قائمة المعلومات المعروضة على الشاشة (OSD) وتحديد «USB Standby Mode» (شحن عبر USB) ثم ضبط الوظيفة على وضع «ON» (تشغيل)، علمًا بأن الوضع الافتراضي هو «OFF» (إيقاف). وسيؤدي ذلك إلى إبقاء طاقة USB ووظائف الشحن في حالة نشطة حتى عندما تكون الشاشة في وضع السكون/الاستعداد.

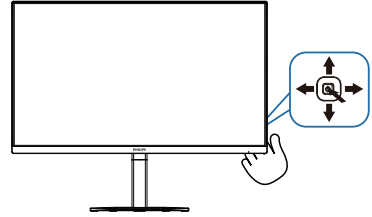
Game Setting	Adaptive Sync	On
	MPRT	Off
	MPRT Level	0
LowBlue Mode	SmartResponse	Off
	SmartFrame	Off
Input		
Picture		
Audio		
Color		
⌵		



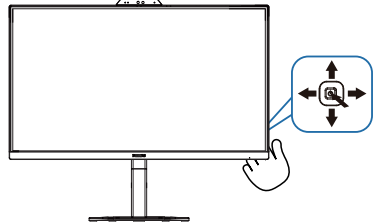
## ٢-٢ تشغيل جهاز العرض

### ١ وصف أزرار التحكم

27E1N5600AE



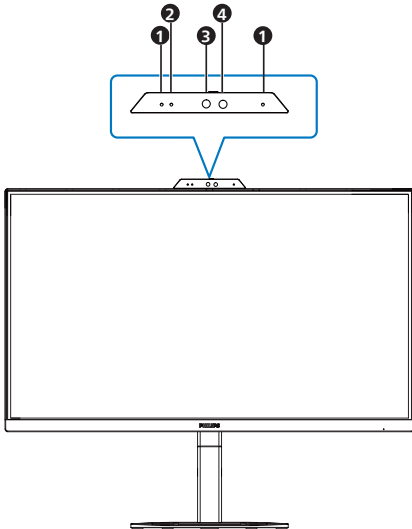
27E1N5600HE



١	اضغط لتبديل طاقة الشاشة إلى ON. اضغط لأكثر من ٣ ثوانٍ لتبديل طاقة الشاشة إلى OFF.
٢	الوصول إلى قائمة العرض الظاهر على الشاشة (OSD). التأكيد على ضبط العرض الظاهر على الشاشة (OSD).
٣	ضبط مستوى صوت السماع.
٤	تعديل قائمة البيانات المعروضة على الشاشة (OSD).
٥	تغيير مصدر دخل الإشارة.
٦	تعديل قائمة البيانات المعروضة على الشاشة (OSD).

قائمة SmartImage Game (ألعاب الصورة الذكية). توجد العديد من الخيارات: FPS (التصويب من منظور الشخص الأول), و Racing (السباق) و RTS (استراتيجية الوقت الفعلي) و Gamer 1 و Gamer 2 و (اللاعب 2) و (اللاعب 1) و LowBlue Mode (وضع الضوء الأزرق المنخفض) و EasyRead و (الاتساق الذكي) و Off (إيقاف التشغيل).	←	○
العودة إلى المستوى السابق في البيانات المعروضة على الشاشة (OSD).		

### ٢ كاميرا الويب (HE٠٦٠٠١N٢٧E)



١	ميكروفون
٢	ضوء تشغيل كاميرا الويب
٣	كاميرا ويب بدقة ٥,٠ ميجابكسل
٤	استخدام الأشعة تحت الحمراء للتعرف على الوجه

Main menu	Sub menu		
Game Setting	Adaptive Sync	On, Off	
	MPRT	On, Off	
	MPRT Level	0-20	
	SmartResponse	Off, Fast , Faster, Fastest	
	SmartFrame		On, Off
		Size (1, 2, 3, 4, 5, 6, 7)	
		Brightness (0-100)	
		Contrast(0-100)	
		H. position	
		V. position	
	LowBlue Mode	On	1, 2, 3, 4
		Off	
	Input	HDMI 1.4	
		DisplayPort	
USB C			
Picture	SmartImage	FPS, Racing, RTS, Gamer1, Gamer2, LowBlue Mode, EasyRead, Off	
	Picture Format	Wide screen, 4:3	
	Brightness	0-100	
	Contrast	0-100	
	Sharpness	0-100	
	SmartContrast	On, Off	
	Gamma	1.8, 2.0, 2.2, 2.4, 2.6	
	Pixel Orbiting	On, Off	
	Over Scan	On, Off	
	Audio	Volume	0-100
		Mute	On, Off
Noise Cancelling (27EIN5600HE)		On, Off	
Color	Color Temperature	Native, 5000K, 6500K, 7500K, 8200K, 9300K, 11500K	
	sRGB		
	User Define	Red: 0-100	
		Green: 0-100	
Blue: 0-100			
Language		English, Deutsch, Español, Ελληνική, Français, Italiano, Magyar, Nederlands, Português, Português do Brasil, Polski, Русский, Svenska, Suomi, Türkçe, Čeština, Українська, 简体中文, 繁體中文, 日本語, 한국어	
OSD Setting	Horizontal	0-100	
	Vertical	0-100	
	Transparency	Off, 1, 2, 3, 4	
	OSD Time Out	5s, 10s, 20s, 30s, 60s	
USB Setting	USB Standby Mode	On, Off	
Setup	Resolution Notification	On, Off	
	Smart Power	On, Off	
	Reset	Yes, No	
	Information		

### ما هي البيانات المعروضة على الشاشة (OSD)؟

تعتبر البيانات المعروضة على الشاشة (OSD) ميزة موجودة في جميع شاشات عرض LCD من Philips. وهي تتيح للمستخدم النهائي ضبط أداء الشاشة أو تحديد الوظائف لشاشات العرض مباشرةً من خلال إطار البيانات المعروضة على الشاشة. يتم توضيح واجهة شاشة العرض بسهولة الاستخدام أدناه:

	USB Standby Mode	On
Language		Off ✓
OSD Setting		
USB Setting		
Setup		

### تعليمات بسيطة وأساسية حول مفاتيح التحكم

ل للوصول إلى قائمة المعلومات المعروضة على الشاشة (OSD) في شاشة Philips هذه، ما عليك سوى استخدام زر التبديل الأحادي في الجانب الخلفي من الشاشة. يعمل الزر الفردي كعصا الألعاب. لتحريك مؤشر الماوس، قم ببساطة بتبديل الزر في الأربع اتجاهات. اضغط على الزر لتحديد الخيار المرغوب.

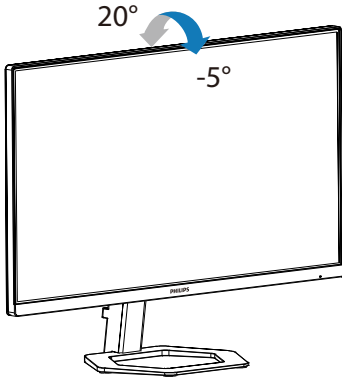
### قائمة العرض الظاهر على الشاشة (OSD)

تجد في ما يلي عرضاً شاملاً لبنية العرض الظاهر على الشاشة. يمكنك استخدام هذا العرض كمرجع عندما تريد التعامل مع التعديلات المختلفة في وقت لاحق

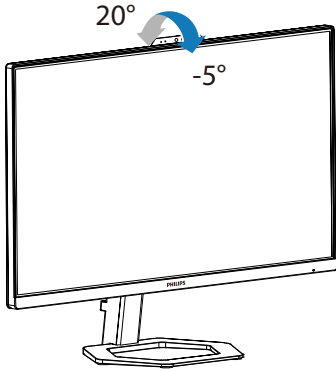
## الوظيفة الفعلية

الإمالة

27E1N5600AE



27E1N5600HE



## ملاحظة

- زمن استجابة الصور المتحركة (MPRT): لتقليل التشوه الناجم عن الحركة، تومض مصابيح LED للإضاءة الخلفية بالتزامن مع تحديث الشاشة؛ مما قد يؤدي إلى تغيير ملحوظ في السطوع.
- تتطلب ميزة زمن استجابة الصور المتحركة (MPRT) معدل تحديث ٧٥ هرتز أو أعلى.
- لا يمكن تمكين ميزتي Adaptive Sync وزمن استجابة الصور المتحركة (MPRT) معًا في وقت واحد.
- تعمل ميزة MPRT على ضبط السطوع من أجل تقليل التشوه بحيث يتعذر ضبط السطوع عندما تكون MPRT في وضع التشغيل.
- ميزة MPRT عبارة عن وضع لتحسين الألعاب. يوصى بإيقاف تشغيلها عند عدم استخدام وظيفة

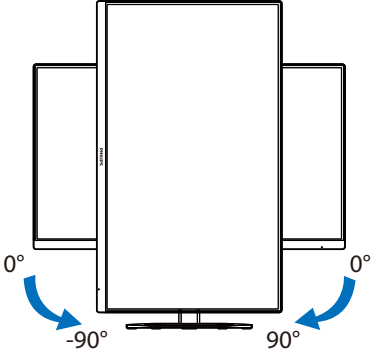
## إعلام الدقة

صُمم جهاز العرض هذا للحصول على أفضل أداء عند استخدامه على مستوى الدقة الأصلية، ٢٥٦٠ X ١٤٤٠ بسرعة. عند تشغيل جهاز العرض بدقة مختلفة، يظهر تنبيهها على الشاشة: استخدم الخيار ٢٥٦٠ X ١٤٤٠ بسرعة للحصول على أفضل النتائج.

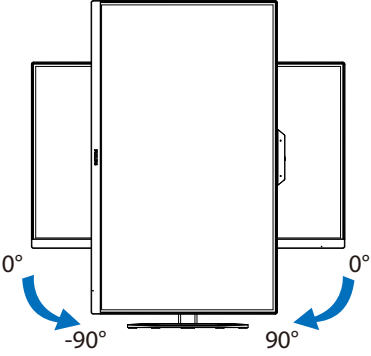
يمكن إيقاف تشغيل عرض إعلام الدقة الأصلية من الإعداد في قائمة العرض الظاهر على الشاشة (OSD).

## المحور

27E1N5600AE



27E1N5600HE

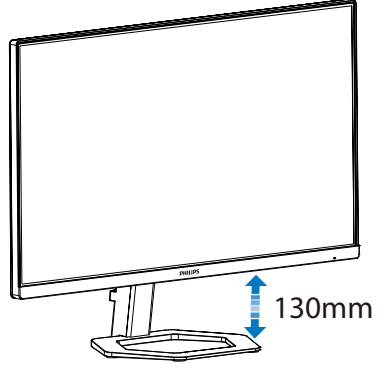


## تحذير ⚠

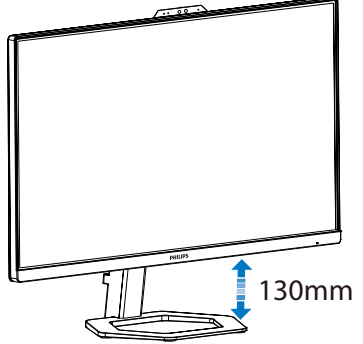
- لتجنب تلف محتمل في الشاشة مثل تقشر اللوحة، تأكد من عدم إمالة الشاشة لأسفل بزاوية أكبر من ٥ درجات.
- اضغط على الشاشة أثناء ضبط زاويتها. أمسكها من الإطار فقط.

## ضبط الارتفاع

27E1N5600AE



27E1N5600HE



## ٣-٢ M Hello webcam (٢٧E١N٥٦٠٠HE)

### 1 ما هو؟

أنها مزودة بأجهزة استشعار متقدمة من أجل التعرف على الوجه من خلال خاصية Windows Hello، والتي تسجل دخولك إلى الأجهزة التي تعمل بنظام Windows في أقل من ثانيتين، أي أسرع ثلاث مرات من إدخال كلمة مرور.

### 2 كيفية تمكين كاميرا الويب المنبثقة المتوافقة مع خاصية Windows Hello™

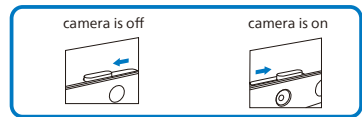
تُمكن كاميرا الويب المنبثقة التي تتوافق مع خاصية Windows Hello في شاشة فيليبس بمجرد توصيل كبل USB من جهاز الكمبيوتر في منفذ "USB C" للشاشة، الآن تكون كاميرا الويب التي تتوافق مع خاصية Windows Hello جاهزة للعمل طالما اكتملت إعدادات Windows Hello في Windows 10. يرجى الرجوع إلى موقع Windows الرسمي من أجل الإعدادات: <https://support.microsoft.com/help/4028017/windows-learn-about-windows-hello-and-set-it-up>

يرجى ملاحظة أنه يلزم نظام Windows 10 لإعداد خاصية Windows Hello: ستعمل كاميرا الويب بدون خاصية التعرف على الوجه عند استخدام إصدار أقدم من Windows 10 أو Mac OS، أما إذا كان الجهاز يعمل بنظام Windows 7، فيجب تعريف المحرك لتفعيل كاميرا الويب هذه.

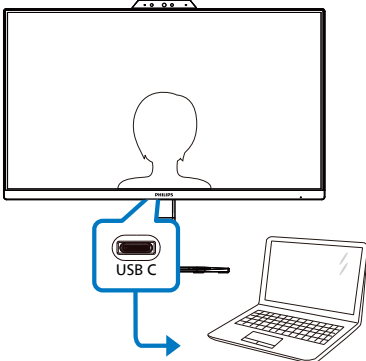
نظام التشغيل	كاميرا الويب	خاصية Windows hello
Win7	نعم	لا
Win8	نعم	لا
Win8.1	نعم	لا
Win10	نعم	نعم
Win11	نعم	نعم

### يرجى اتباع الخطوات التالية للإعداد:

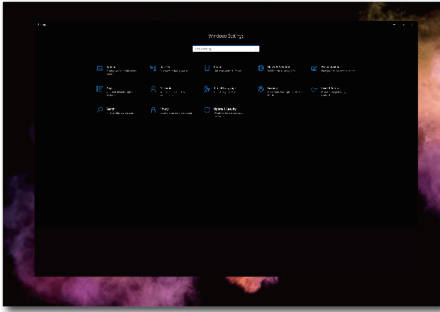
١- شغل كاميرا الويب في الجزء العلوي من الشاشة في اتجاه رأس المفتاح.



٢- وصل كبل USB من جهاز الكمبيوتر بمنفذ "USB C" في الشاشة

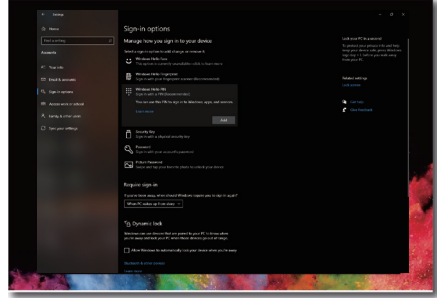
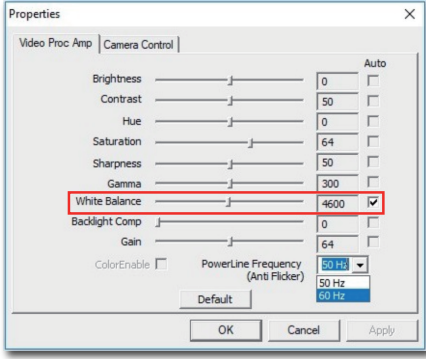


٣- إعداد خاصية Windows Hello في Windows 10  
a- اضغط على **accounts** (الحسابات) من إعدادات التطبيق.

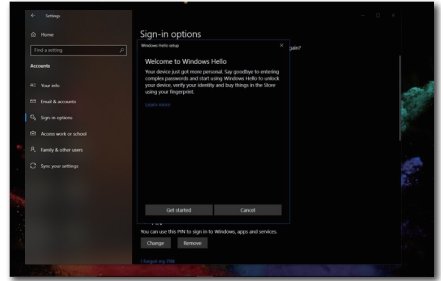


b- اضغط على **sign-in options** (خيارات تسجيل الدخول) الموجودة في الشريط الجانبي.  
c- يجب تعيين رمز PIN حتى تتمكن من استخدام خاصية Windows Hello، وبمجرد تعيينه يتم إلغاء قفل خيار استخدام الخاصية.

٤- يمكن للمستخدم ضبط القائمة التالية لتحديد الشاشة المناسبة للموثر المرئي. [مثال: يمكن للمستخدم ضبط قيمة White Balance (موازنة اللون الأبيض)]



d- سترى الآن ما هي الخيارات المتاحة التي يجب ضبطها في خاصية Windows Hello.



e- اضغط على "Get started" (بدء التشغيل). اكتمل الإعداد.

### ملاحظة

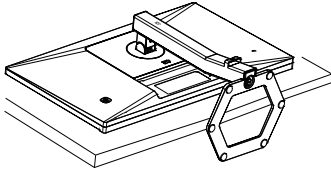
- ١- يرجى زيارة موقع Windows الرسمي للحصول على آخر المعلومات، حيث إن المعلومات داخل EDFU قابلة للتغيير دون إشعار آخر.
- ٢- لتشغيل الكاميرا: حرك الغالق إلى اليمين لتشغيل الكاميرا واستخدامها عبر برنامج Hello webcam. لإيقاف تشغيل الكاميرا: حرك الغالق إلى اليسار لإيقاف تشغيل الكاميرا وتغطية العدسة. لا يؤدي إغلاق غالق الكاميرا إلى إيقاف تشغيل الميكروفون؛ فالكاميرا والميكروفون جهازان منفصلان. يمكن استخدام الميكروفون بدون استخدام الكاميرا. لإيقاف تشغيل الميكروفون: انتقل إلى الإعدادات في برنامج المكالمات الجماعية عبر الفيديو الذي تستخدمه وأفضل الميكروفون أو غير الإعدادات في نظام التشغيل.
- ٣- تختلف الفولتية باختلاف المنطقة، وقد يتسبب إعدادها بصورة غير متسقة في تموج الصورة عند استخدام كاميرا الويب هذه؛ لذا يرجى ضبط إعداد الفولتية على نفس فولتية المنطقة.

## ٥-٢ قم بإزالة مجموعة القاعدة من وحدة تثبيت VESA

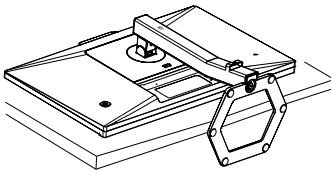
قبل البدء بفك قاعدة الشاشة، يرجى اتباع الإرشادات الموجودة أدناه لتجنب أي تلف أو إصابة محتملة.

- 1- ضع الشاشة بحيث يكون الوجه لأسفل على سطح أملس. توخ الحذر لتجنب خدش الشاشة أو إتلافها. ثم ارفع حامل الشاشة.

27E1N5600AE

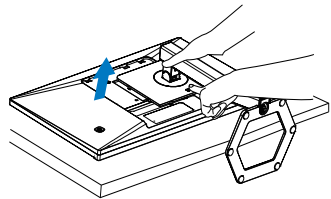


27E1N5600HE

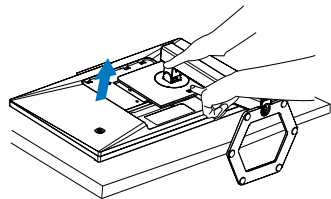


- 2- أثناء الإبقاء على زر التحرير مضغوط، قم بإمالة القاعدة وتحريكها للخارج.

27E1N5600AE



27E1N5600HE



### ملاحظة

تقبل هذه الشاشة واجهة سناد التثبيت VESA متوافق بمقاس 100 مم x 100 مم. مسمار تثبيت ٤م VESA. اتصل دائماً بالمصنِّع بخصوص التثبيت على الحائط.

## ٤-٢ إلغاء الضوضاء (HE ٠٠٦٠٠١N٢٧E)

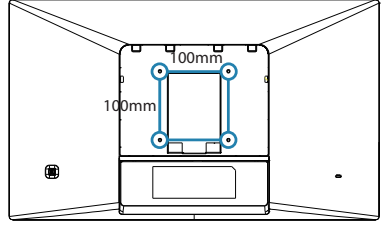
شتمل هذه الشاشة على وظيفة إلغاء الضوضاء. عند التوصيل عبر منفذ USB-C أثناء مؤتمر فيديو تقوم الشاشة تلقائيًا بترشيح الأصوات البشرية. يمكن إيقاف تشغيل هذه الوظيفة من قائمة المعلومات المعروضة على الشاشة، تحت Noise Canceling (إلغاء الضوضاء) (الإعداد الافتراضي = تشغيل).

Game Setting	Volume	On	Off
	Mute		
LowBlue Mode	Noise Canceling		
Input			
Picture			
Audio			
Color			
∨			

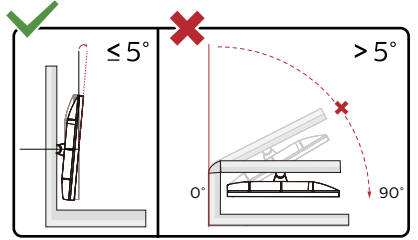
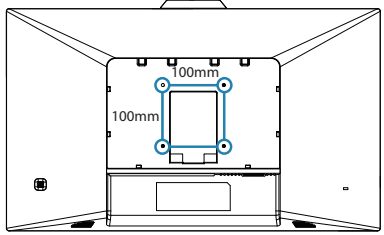
### ملاحظة

إذا تم توصيل عدة أجهزة بالشاشة قد يخرج صوت الكل من خلال مكبر الصوت في نفس الوقت. يوصى بتعطيل خرج صوت الجهاز غير الأساسي.

27E1N5600AE



27E1N5600HE



\* قد يختلف تصميم الشاشة عن المبين في الرسوم التوضيحية.

تحذير ⚠

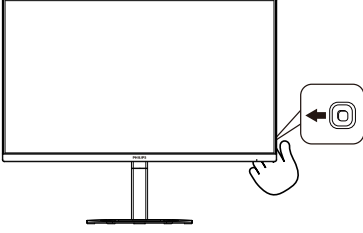
- لتجنب تلف محتمل في الشاشة مثل تقشر اللوحة، تأكد من عدم إمالة الشاشة لأسفل بزاوية أكبر من ٥- درجات.
- ا تضغط على الشاشة أثناء ضبط زاويتها. أمسكها من الإطار فقط.



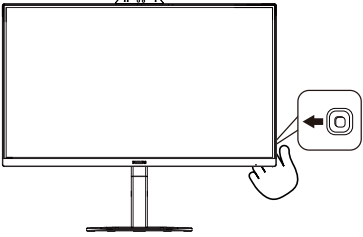
## ٣- تحسين جودة الصورة

### ٤ كيف يتم تمكين SmartImage؟

27E1N5600AE



27E1N5600HE



## SmartImage ١-٣

### ١ ما هو؟

توفر SmartImage إعدادات مسبقة تعمل على تحسين عرض أنواع مختلفة من المحتويات، بالإضافة إلى الضبط الديناميكي للسطوع والتباين واللون والحدة في الوقت الحقيقي. سواء كنت تعمل مع تطبيقات النصوص أو تعرض الصور أو تشاهد الفيديو، توفر لك SmartImage من Philips أداءً محسنًا لعرض الشاشة.

### ٢ لماذا احتاج إليه؟

ترغب في الحصول على شاشة تقدم لك أفضل عرض لجميع أنواع المحتويات المفضلة لديك، ويقوم برنامج SmartImage بضبط درجة السطوع والتباين واللون والحدة بشكل ديناميكي في الوقت الحقيقي لتحسين تجربة العرض على الشاشة الخاصة بك.

### ٣ كيف يعمل البرنامج؟

يعتبر SmartImage من تكنولوجيات Philips الحديثة والحصرية التي تقوم بتحليل المحتوى المعروض على شاشتك. واعتمادًا على السيناريو الذي تحدده، يقوم SmartImage بالتحسين الديناميكي لدرجة التباين واللون والتشبع والحدة للصورة من أجل المحتويات المعروضة - كل هذا في الوقت الحقيقي بمجرد الضغط على زر واحد.

- ١- حرك زر التبديل إلى اليسار لتشغيل SmartImage على شاشة العرض.
- ٢- التبديل إلى أعلى أو لأسفل لتحديد بين أوضاع SmartImage.
- ٣- ستبقى تعليمات SmartImage معروضة على الشاشة لمدة ٥ ثوانٍ أو يمكنك أيضًا تحريك زر التبديل إلى اليسار للتأكيد.

توجد العديد من الخيارات: FPS (التصويب من منظور الشخص الأول)، Racing (السباق) وRTS (استراتيجية الوقت الفعلي) وGamer 1 (اللاعب ١) وGamer 2 (اللاعب ٢) وEasyRead وLowBlue Mode (وضع الضوء الأزرق المنخفض) وOff (إيقاف التشغيل).

★ SmartImage <sup>GAME</sup>
FPS
Racing
RTS
Gamer1
Gamer2
LowBlue Mode
EasyRead
Off

- **FPS:** لتشغيل ألعاب FPS (تصويب من منظور الشخص الأول). يحسن تفاصيل المستوى الأسود للسمعة المظلمة.
- **Racing (سباق):** لتشغيل ألعاب السباق. يوفر استجابة أسرع وتشبعًا أكبر للألوان.
- **RTS:** لتشغيل ألعاب RTS (الاستراتيجية المتزامنة)، ويمكن تمييز جزء من اختيار المستخدم لألعاب RTS (من خلال SmartFrame). يمكن تعديل جودة الصورة للجزء المميز.
- **Gamer 1:** إعدادات المستخدم المفضلة المحفوظة كـ Gamer 1.
- **Gamer 2:** إعدادات المستخدم المفضلة المحفوظة كـ Gamer 2.
- **LowBlue Mode (وضع أزرق منخفض):** LowBlue Mode (وضع أزرق منخفض) لدراسات سهلة مركزة على العيون والتي أظهرت أن الأشعة فوق البنفسجية قد تضر بالعين، وكذلك أشعة الضوء

الأزرق ذات الطول الموجي القصير التي قد تضر بالعين وتؤثر على الرؤية بمرور الوقت. تم التطوير من أجل الرفاهية، يستخدم إعداد LowBlue Mode (وضع أزرق منخفض) من Philips تقنية برمجة ذكية لتقليل الأثر الضار للضوء الأزرق ذي الموجة القصيرة.

- **EasyRead:** يساعد على تحسين قراءة التطبيقات القائمة على النصوص، مثل الكتب الإلكترونية بصيغة PDF. من خلال استخدام طريقة خاصة تزيد من تباين محتوى النص ووضوح حدوده، يتم تحسين العرض لضمان تجربة قراءة خالية من الإجهاد من خلال ضبط سطوع الشاشة وتباينها ودرجة حرارة ألوانها.
- **Off (إيقاف):** بلا أي تحسينات باستخدام SmartImage<sup>GAME</sup>.

## ٢-٣ SmartContrast

### ١ ما هو؟

هو تكنولوجيا فريدة تقوم بعمل تحليل ديناميكي للمحتوى المعروض، كما تقوم بالتحسين التلقائي لنسبة تباين الشاشة للحصول على أعلى معدلات الوضوح والتمتع بالمشاهدة، بالإضافة إلى زيادة الإضاءة الخلفية للحصول على صور أكثر وضوحًا وسطوعًا أو تقليل الإضاءة الخلفية للحصول على عرض أوضح للصور ذات الخلفيات الداكنة.

### ٢ لماذا احتاج إليه؟

أنت ترغب في الحصول على أفضل وضوح للرؤية وأعلى مستوى من الراحة أثناء مشاهدة كل نوع من المحتويات. يتحكم SmartContrast بشكل ديناميكي في التباين، كما يقوم بضبط الإضاءة الخلفية للحصول على صور ألعاب وفيديو واضحة وحيوية وساطعة أو لعرض أكثر وضوحًا للنصوص وقابلية أكبر لقراءة الأعمال المكتوبة. وعن طريق تخفيض استهلاك شاشتك للطاقة، فإنك توفر تكاليف الطاقة وتطيل من عمر شاشتك.

### ٣ كيف يعمل البرنامج؟

عندما تقوم بتنشيط SmartContrast سيقوم بتحليل المحتوى الذي تعرضه في الوقت الحقيقي وذلك لضبط الألوان والتحكم في كثافة الإضاءة الخلفية. ستقوم هذه الوظيفة بتحسين درجة التباين بشكل ديناميكي للحصول على المزيد من الترفيه عند عرض الفيديو أو تشغيل الألعاب.

## ٤- Adaptive Sync



### Adaptive Sync

منذ فترة طويلة وتجربة اللعب على الكمبيوتر تعتبر غير مكتملة بسبب تحديث وحدة معالجة الرسومات (GPU) والشاشات في أوقات غير متناسقة. أحياناً يمكن لوحدة معالجة الرسومات (GPU) عرض عدد كبير من الصور الجديدة أثناء تحديث واحد للشاشة، ومن جهتها تعرض الشاشة أجزاء من كل صورة كصورة واحدة. وهذا ما يُعرف بـ «تمزق الصورة». يمكن للاعبين إصلاح مشكلة تمزق الصورة بفضل ميزة «v-sync»، إلا أنه بإمكان الصورة أن تصبح متقطعة نظرًا إلى أن وحدة معالجة الرسومات (GPU) تنتظر جهاز العرض ليستدعي التحديث قبل إرسال صور جديدة.

يتم أيضًا خفض استجابة إدخال الماوس وإجمالي الإطاران بالثانية بواسطة v-sync. تلغي تقنية AMD Adaptive Sync كل هذه المشاكل عبر السماح لوحدة معالجة الرسومات (GPU) بتحديث جهاز العرض ما إن تجهز صورة جديدة. هذا الأمر يسمح للاعبين بالاستمتاع بتجربة ألعاب سلسلة وسريعة الاستجابة وخالية من التمزق.

يلي ذلك بطاقة رسومات متوافقة.

نظام التشغيل

Windows 10, 11, 8/1

البطاقة الرسومية: R9 290/300 Series

R7 260 Series

- AMD Radeon R9 300 Series
- AMD Radeon R9 Fury X
- AMD Radeon R9 360
- AMD Radeon R7 360
- AMD Radeon R9 X2 290
- AMD Radeon R9 X 290
- AMD Radeon R9 290
- AMD Radeon R9 285
- AMD Radeon R7 X 260
- AMD Radeon R7 260

■ كمبيوتر سطح المكتب A-Series بمعالج وواجهات برمجية متنقلة

- AMD A10 K-7890
- AMD A10 K-7870
- AMD A10 K-7850
- AMD A10 -7800
- AMD A10 K-7700
- AMD A8 K-7670
- AMD A8 K-7650
- AMD A8 -7600
- AMD A6 K-7400

## ٥- إمداد الطاقة وميزة الطاقة الذكية

يمكنك إمداد جهازك المتوافق بطاقة تصل إلى ٦٥ وات من هذه الشاشة.

### 1 ما هي؟

ميزة الطاقة الذكية هي تقنية مملوكة حصريًا لشركة Philips لتوفير خيارات مرنة لإمداد الطاقة للعديد من الأجهزة. وتفيد هذه التقنية في إعادة شحن أجهزة الكمبيوتر المحمولة عالية الأداء باستخدام كبل واحد فقط.

من خلال ميزة الطاقة الذكية، تتيح الشاشة إمكانية إمداد طاقة تصل إلى ٦٥ وات عبر منفذ USB-C من خلال منفذ USB-C مقارنة بكمية الطاقة المعتادة البالغة ٤٥ وات.

لمنع إتلاف الجهاز، تتيح ميزة الطاقة الذكية وسائل حماية للحد من سحب التيار.

### 2 كيف تمكّن ميزة الطاقة الذكية؟

Language	Resolution Notification	On	✓
	Smart Power	Off	
OSD Setting	Reset		
	Information		
USB Setting			
Setup			

1. بيّن إلى اليمين لدخول شاشة قائمة المعلومات المعروضة على الشاشة (OSD).
2. بيّن إلى الأعلى أو الأسفل لتحديد القائمة الرئيسية [Setup] (الإعداد)، ثم بيّن إلى اليمين للتأكيد.
3. بيّن إلى الأعلى أو الأسفل لتشغيل ميزة [Smart Power] (الطاقة الذكية) أو إيقاف تشغيلها.

### 3 إمداد الطاقة عبر منفذ USB-C

١- وصّل الجهاز بمنفذ USB-C.

٢- شغّل ميزة [الطاقة الذكية].

٣- إذا كانت ميزة [الطاقة الذكية] في وضع التشغيل وتم استخدام منفذ USB-C لإمداد الطاقة، فسيتم الحد الأقصى لإمداد الطاقة على قيمة سطوع الشاشة. يمكنك ضبط قيمة السطوع يدويًا لزيادة الطاقة الواصلة من هذه الشاشة.

توجد ٢ مستويات لإمداد الطاقة:

إمداد الطاقة من USB-C	قيمة السطوع	
٦٥ وات	٧٠~٠	المستوى ١
٤٥ وات	١٠٠~٧١	المستوى ٢

### ملاحظة

- إذا كانت ميزة [الطاقة الذكية] في وضع التشغيل وكان منفذ مورّع تنزيل البيانات (DFP) يستهلك أكثر من ١٥ وات، فبإمكان منفذ USB-C فقط إمداد طاقة حتى ٤٥ وات.
- إذا كانت ميزة [الطاقة الذكية] في وضع إيقاف التشغيل، فبإمكان منفذ USB-C فقط إمداد طاقة حتى ٤٥ وات.

## ٦- المواصفات الفنية

الصور/العرض	
نوع لوحة الشاشة	تقنية IPS
الإضاءة الخلفية	W-LED نظام
حجم اللوحة	٢٧ بوصة (٨٦,٣٦ سم)
النسبة الباعية	٩:١٦
عرض البكسل	٠,٢٣٣١ (أفقي) مم × ٠,٢٣٣١ (رأسي) مم
نسبة التباين (نمذجية)	١٠٠٠:١
الحد الأقصى للدقة	٢٥٦٠ x ١٤٤٠ @ Hz٦٠
زاوية العرض	١٧٨° (أفقي) / ١٧٨° (رأسي) عند C/R > 10
تحسين الصورة	SmartImage Game
معدل التجديد الرأسي	٤٨ هرتز - ٧٥ هرتز
التردد الأفقي	٣٠ كيلو هرتز - ١١٤ كيلو هرتز
sRGB	نعم
وميض حر	نعم
وضع أزرق منخفض	نعم
ألوان العرض	M ١٦,٧
Adaptive Sync	نعم
EasyRead	نعم
الاتصال	
إشارة الإدخال	USB-C و DisplayPort و HDMI
الموصلات	١ USB C x (المنبع) ١ HDMI x ١,٤ (HDCP ١,٤) ١ DisplayPort x ١,٢ (HDCP ١,٤) ١ منافذ إخراج الصوت ٤ USB A (downstream with x١ fast charge BC) (١,٢ A/V) (١,٥)
إشارة الإدخال	مزامنة منفصلة
USB	
USB منافذ	١ USB C x (المنبع, وضع , DisplayPort Alt HDCP ١,٤) ٤ USB A x (١,٢ fast charge B.C downstream with x١)
توصيل الطاقة	USB C USB PD version ٣,٠ up to ٦٥W (٣A/٩V, ٣A/١٠V, ٣A/١٢V) USB A ١,٢ fast charge B.C up to ٧,٥W (١,٥A/٥V)
USB فائقة السرعة	USB C/USB A: USB ٣,٢ Gen١, ٥ Gbps
الملاءمة	
سماعة مدمجة	٢ W x ٣ : ٢٧E١N٥٦٠٠AE ٢ W x ٥ : ٢٧E١N٥٦٠٠HE
كاميرا ويب مدمجة	كاميرا ويب بدقة ٥,٠ ميجابكسل مع ميكروفون ومؤشر LED (لنظام التشغيل Windows Hello)
لغات البيانات المعروضة على الشاشة (OSD)	الإنجليزية والألمانية والإسبانية واليونانية والفرنسية والإيطالية والمجرية والهولندية والبرتغالية والبرازيلية والبولندية والروسية والسويدية والفنلندية والتركية والتشينية، والأوكرانية، والصينية المبسطة، والصينية التقليدية الصينية واليابانية والكورية
مميزات الملاءمة الأخرى	تثبيت VESA (١٠٠ × ١٠٠ مم)، قفل Kensington

توافق التوصيل والتشغيل	Mac OS X ،Windows 7/8/8.1 / ١٠/١١ ،sRGB ،DDC/CI
<b>الحامل</b>	
الميل	٥- / ٢٠+ درجة
ضبط الارتفاع	١٣٠ مم
روحها	٩٠- / ٩٠+ درجة

<b>الطاقة (27E1N5600AE)</b>			
استهلاك الطاقة	الجهد الكهربائي لإدخال التيار المتردد عند ١٠٠ فولت تيار متردد، ٦٠ هرتز	الجهد الكهربائي لإدخال التيار المتردد عند ١١٥ فولت تيار متردد، ٦٠ هرتز	الجهد الكهربائي لإدخال التيار المتردد عند ٢٣٠ فولت تيار متردد، ٥٠ هرتز
التشغيل العادي	٢٩,١ وات (النموذجي)	٢٩,١ وات (النموذجي)	٢٩,٤ وات (النموذجي)
السكون (وضع الاستعداد)	٠,٥ وات	٠,٥ وات	٠,٥ وات
وضع إيقاف التشغيل	٠,٣ وات	٠,٣ وات	٠,٣ وات
الانبعاث الحراري*	الجهد الكهربائي لإدخال التيار المتردد عند ١٠٠ فولت تيار متردد، ٦٠ هرتز	الجهد الكهربائي لإدخال التيار المتردد عند ١١٥ فولت تيار متردد، ٦٠ هرتز	الجهد الكهربائي لإدخال التيار المتردد عند ٢٣٠ فولت تيار متردد، ٥٠ هرتز
التشغيل العادي	٩٩,٣٢ وحدة حرارية / الساعة (النموذجي)	٩٩,٣٢ وحدة حرارية / الساعة (النموذجي)	١٠٠,٣٤ وحدة حرارية / الساعة (النموذجي)
السكون (وضع الاستعداد)	١,٧١ وحدة حرارية / الساعة	١,٧١ وحدة حرارية / الساعة	١,٧١ وحدة حرارية / الساعة
وضع إيقاف التشغيل	١,٠٢ وحدة حرارية / الساعة	١,٠٢ وحدة حرارية / الساعة	١,٠٢ وحدة حرارية / الساعة
مؤشر مصباح التشغيل	وضع التشغيل: أبيض، وضع الاستعداد/السكون: أبيض (وميض)		
مصدر الطاقة	مدمج، ١٠٠-٢٤٠ فولت تيار متردد، ٦٠/٥٠ هرتز		

<b>الطاقة (27E1N5600HE)</b>			
استهلاك الطاقة	الجهد الكهربائي لإدخال التيار المتردد عند ١٠٠ فولت تيار متردد، ٦٠ هرتز	الجهد الكهربائي لإدخال التيار المتردد عند ١١٥ فولت تيار متردد، ٦٠ هرتز	الجهد الكهربائي لإدخال التيار المتردد عند ٢٣٠ فولت تيار متردد، ٥٠ هرتز
التشغيل العادي	٢٩,٦ وات (النموذجي)	٢٩,٦ وات (النموذجي)	٣٣,٣ وات (النموذجي)
السكون (وضع الاستعداد)	٠,٥ وات	٠,٥ وات	٠,٥ وات
وضع إيقاف التشغيل	٠,٣ وات	٠,٣ وات	٠,٣ وات
الانبعاث الحراري*	الجهد الكهربائي لإدخال التيار المتردد عند ١٠٠ فولت تيار متردد، ٦٠ هرتز	الجهد الكهربائي لإدخال التيار المتردد عند ١١٥ فولت تيار متردد، ٦٠ هرتز	الجهد الكهربائي لإدخال التيار المتردد عند ٢٣٠ فولت تيار متردد، ٥٠ هرتز
التشغيل العادي	١٠١,٠٢ وحدة حرارية / الساعة (النموذجي)	١٠١,٠٢ وحدة حرارية / الساعة (النموذجي)	١٠٣,٤١ وحدة حرارية / الساعة (النموذجي)
السكون (وضع الاستعداد)	١,٧١ وحدة حرارية / الساعة	١,٧١ وحدة حرارية / الساعة	١,٧١ وحدة حرارية / الساعة
وضع إيقاف التشغيل	١,٠٢ وحدة حرارية / الساعة	١,٠٢ وحدة حرارية / الساعة	١,٠٢ وحدة حرارية / الساعة
مؤشر مصباح التشغيل	وضع التشغيل: أبيض، وضع الاستعداد/السكون: أبيض (وميض)		
مصدر الطاقة	مدمج، ١٠٠-٢٤٠ فولت تيار متردد، ٦٠/٥٠ هرتز		

<b>الأبعاد</b>	
المنتج بالحامل	٢٧٤ × ١٨٥ × ٦١٤ : 27E1N5600AE
(العرض × الارتفاع × البعد)	٢٧٤ × ١٨٥ × ٥٢٤ : 27E1N5600HE

المنتج بدون الحمل (العرض × الارتفاع × البعد)	AE ٢٧E١N٥٦٠٠: ٦١٤ × ٣٦٥ × ٥٢ مم HE ٢٧E١N٥٦٠٠: ٦١٤ × ٣٧٩ × ٥٢ مم
المنتج مع التغليف (العرض × الارتفاع × البعد)	١٨٦ × ٥٢٥ × ٧٨٠ مم
<b>الوزن</b>	
المنتج بالحامل	AE ٢٧E١N٥٦٠٠: ٦,٥٦ كجم HE ٢٧E١N٥٦٠٠: ٦,٥٧ كجم
المنتج بدون الحمل	AE ٢٧E١N٥٦٠٠: ٤,٧٠ كجم HE ٢٧E١N٥٦٠٠: ٤,٧١ كجم
المنتج مع التغليف	AE ٢٧E١N٥٦٠٠: ١٠,٦٤ كجم HE ٢٧E١N٥٦٠٠: ١٠,٦٥ كجم
<b>ظروف التشغيل</b>	
نطاق درجات الحرارة (التشغيل)	من ٠ درجة مئوية إلى ٤٠ درجة مئوية
الرطوبة النسبية (التشغيل)	٢٠٪ إلى ٨٠٪
الضغط الجوي (التشغيل)	٧٠٠ حتى ١٠٦٠ مائة باسكال
نطاق درجات الحرارة (بدون تشغيل)	-٢٠ درجة مئوية إلى ٦٠ درجة مئوية
الرطوبة النسبية (بدون تشغيل)	١٠٪ إلى ٩٠٪
الضغط الجوي (بدون تشغيل)	٥٠٠ حتى ١٠٦٠ مائة باسكال
<b>الظروف البيئية والطاقة</b>	
تقييد المواد الخطرة	نعم
التغليف	١٠٠٪ قابل لإعادة التدوير
المواد الخاصة	مبيت خالٍ تمامًا من بولي فينيل الكلوريد (PVC) ومثباتات اللهب البرومية (BFR)
<b>الحاوية</b>	
اللون	الأبيض
التشطيب	الملمس

### ملاحظة

تخضع هذه البيانات للتغير دون إشعار مسبق. انتقل إلى [www.philips.com/support](http://www.philips.com/support) لتنزيل أحدث إصدار من الكتيب.

## ١-٦ الدقة والأوضاع المحددة مسبقًا

### ملاحظة

تجدر الإشارة إلى أن شاشة العرض تعمل بشكل أفضل عند استخدام الدقة الأصلية التي تبلغ ٢٥٦٠ x ١٤٤٠ بيسرعة . للحصول على أفضل جودة عرض، يُرجى اتباع هذه الدقة الموصى بها.

لضمان العرض بأفضل أداء، يرجى التأكد دائمًا من قدرة بطاقة الرسومات التي تستخدمها على الوصول إلى درجة الدقة القصوى ومعدل التحديث الأقصى لهذه الشاشة من Philips.

### ١ الدقة القصوى

٢٥٦٠ x ١٤٤٠ @ ٧٥ هرتز

### ٢ الدقة الموصى بها

٢٥٦٠ x ١٤٤٠ @ ٦٠ هرتز

التردد الأفقي (كيلو هرتز)	الدقة	التردد العمودي (هرتز)
31.47	720 x 400	70.09
31.47	640 x 480	59.94
35.00	640 x 480	66.67
37.86	640 x 480	72.81
37.50	640 x 480	75.00
35.16	800 x 600	56.25
37.88	800 x 600	60.32
46.88	800 x 600	75.00
48.08	800 x 600	72.19
47.73	832 x 624	74.55
48.36	1024 x 768	60.00
56.48	1024 x 768	70.07
60.02	1024 x 768	75.03
44.77	1280 x 720	59.86
60	1280 x 960	60
63.89	1280 x 1024	60.02
79.98	1280 x 1024	75.03
55.94	1440 x 900	59.89
65.29	1680 x 1050	59.95
67.50	1920 x 1080	60.00
88.79	2560 x 1440	59.95
111.03	2560 x 1440	74.97



## ٧- إدارة الطاقة

إذا كان لديك بطاقة عرض مثبتة أو برنامج مثبت على الكمبيوتر متوافق مع المعيار VESA DPM، فيمكن أن تقلل الشاشة تلقائيًا من استهلاكها للطاقة عند التوقف عن الاستخدام. في حالة اكتشاف إدخال بواسطة لوحة المفاتيح أو الماوس أو أي جهاز إدخال آخر، سيتم "تنشيط" الشاشة بشكل تلقائي. يوضح الجدول التالي استهلاك الطاقة والإشارات الخاصة بميزة التوفير التلقائي للطاقة:

٢٧E١N٥٦٠٠AE

تعريف إدارة الطاقة					
لون الإضاءة	الطاقة المستخدمة	المزامنة الرأسية	المزامنة الأفقية	الفيديو	وضع VESA
أبيض	٢٩,١ وات (نوع) وات ١٦٨,١ (بحد أقصى)	نعم	نعم	تشغيل	تنشيط
أبيض (وميض)	٠,٥ واط	لا	لا	إيقاف التشغيل	السكون (وضع الاستعداد)
إيقاف التشغيل	٠,٣ واط	-	-	إيقاف التشغيل	وضع إيقاف التشغيل

٢٧E١N٥٦٠٠HE

تعريف إدارة الطاقة					
لون الإضاءة	الطاقة المستخدمة	المزامنة الرأسية	المزامنة الأفقية	الفيديو	وضع VESA
أبيض	٢٩,٦ وات (نوع) وات ١٦٩,٢ (بحد أقصى)	نعم	نعم	تشغيل	تنشيط
أبيض (وميض)	٠,٥ واط	لا	لا	إيقاف التشغيل	السكون (وضع الاستعداد)
إيقاف التشغيل	٠,٣ واط	-	-	إيقاف التشغيل	وضع إيقاف التشغيل

ويتم استخدام الخطوات التالية لقياس استهلاك الطاقة لهذه الشاشة.

- الدقة الطبيعية: ٢٥٦٠ x ١٤٤٠
- التباين: ٥٠٪
- السطوح: ٨٠ nits
- حرارة اللون: ٦٥٠٠k مع نمط أبيض كامل

### ملاحظة

تخضع هذه البيانات للتغير دون إشعار مسبق.

## ٨- خدمة العملاء والضمان

### ٨-١ نهج عيوب البكسل في الشاشات المسطحة Philips من

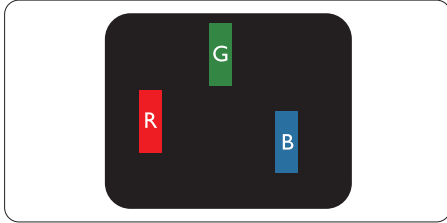
تسعى Philips جاهدة إلى تقديم منتجات بأعلى جودة. وتستخدم الشركة مجموعة من أفضل عمليات التصنيع المتقدمة في الصناعة كما تطبق مراقبة صارمة للجودة. مع ذلك، في بعض الأحيان لا يمكن تجنب عيوب البكسل أو البكسل الفرعي في لوحات TFT المستخدمة في الشاشات المسطحة. ولا يمكن لأي مصنع ضمان أن كافة اللوحات ستكون خالية من عيوب البكسل، إلا أن شركة Philips توفر ضمانًا بشأن إصلاح أو استبدال أية شاشة بها عدد غير مقبول من العيوب بموجب الضمان. يوضح هذا الإشعار الأنواع المختلفة من عيوب البكسل ويحدد مستويات العيوب المقبولة لكل نوع. ولكي يستوفي هذا المنتج معايير الأهلية للإصلاح أو الاستبدال بموجب الضمان، يجب أن يتجاوز عدد عيوب البكسل على لوحة TFT هذه المستويات المقبولة. على سبيل المثال، لا تعتبر النسبة الأقل من ٤.٠٠٠٠٪ من البكسل الفرعي على الشاشة عيبًا. علاوة على ذلك، تضع Philips معايير جودة أعلى لأنواع معينة أو مجموعات معينة من عيوب البكسل والتي يمكن ملاحظتها أكثر من عيوب أخرى. يُعتبر هذا النهج صالحًا على مستوى العالم.

### أنواع عيوب البكسل

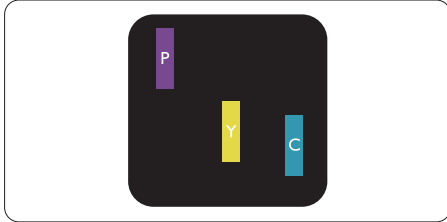
تظهر عيوب البكسل والبكسل الفرعي بأشكال مختلفة على الشاشة. وهناك فئتان من عيوب البكسل وأنواع عديدة من عيوب البكسل الفرعي بكل فئة.

#### عيوب النقطة الساطعة

تظهر عيوب النقطة الساطعة على هيئة وحدات بكسل أو وحدات بكسل فرعية مضيئة بصفة دائمة أو "قيد التشغيل". بعبارة أخرى، تكون النقطة الساطعة عبارة عن وحدة بكسل فرعية مضيئة على الشاشة عند عرض نموذج معتم. هناك ثلاثة أنواع من عيوب النقطة الساطعة.



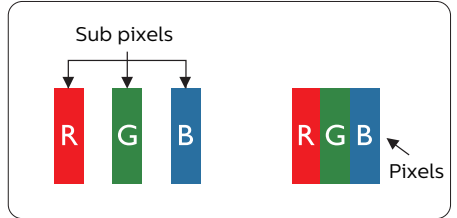
إضاءة وحدة بكسل فرعية باللون الأحمر أو الأخضر أو الأزرق.



إضاءة وحدتي بكسل فرعيتين متجاورتين:  
 - أحمر + أزرق = بنفسجي  
 - أحمر + أخضر = أصفر  
 - أخضر + أزرق = كايان (أزرق فاتح)



إضاءة ثلاث وحدات بكسل فرعية متجاورة (وحدة بكسل واحدة بضاء).



#### وحدات البكسل والبكسل الفرعي

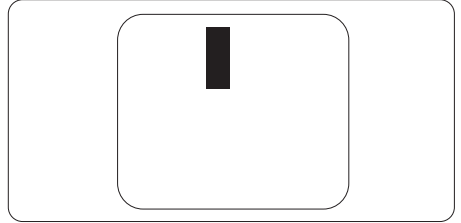
تتألف وحدة البكسل أو عنصر الصورة من ثلاث وحدات بكسل فرعية من الألوان الأساسية الأحمر والأخضر والأزرق. وتتكون الصورة الواحدة من عدد من وحدات البكسل. عند إضاءة كافة وحدات البكسل الفرعية لوحدة بكسل، تظهر وحدات البكسل الثلاث الفرعية الملونة معًا كوحدة بكسل واحدة بضاء. وعندما تكون جميعها معتمدة، تظهر وحدات البكسل الثلاث الفرعية الملونة معًا كوحدة بكسل واحدة سوداء. أما التوليفات الأخرى من وحدات البكسل الفرعية المضيئة والمعتمدة فتظهر كوحدات بكسل فردية لألوان أخرى.

## ⊖ ملاحظة

يجب أن يكون سطوع النقطة الساطعة الحمراء أو الزرقاء زائدًا عن ٥٠٪ من النقاط المجاورة بينما يجب أن يكون سطوع النقطة الساطعة الخضراء زائدًا عن ٣٠ في المائة من النقاط المجاورة.

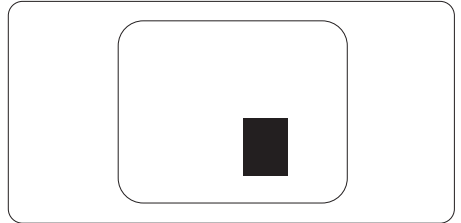
### عيوب النقطة المعتمة

تظهر عيوب النقطة المعتمة على هيئة وحدات بكسل أو وحدات بكسل فرعية معتمة بصفة دائمة أو "متوقفة عن التشغيل". بعبارة أخرى، تكون النقطة المعتمة بمثابة وحدة بكسل فرعية منطفئة على الشاشة عند عرض نموذج فاتح. وهذه هي عيوب النقطة المعتمة.



### تقارب عيوب البكسل

نظرًا لأن عيوب البكسل والبكسل الفرعي من نفس النوع القريبة من عيب آخر تكون أكثر ملاحظة، تحدد شركة Philips قيم التسامح الخاصة بتقارب عيوب البكسل.



### قيم تسامح عيوب البكسل

لكي يستوفي أحد المنتجات معايير الأهلية للإصلاح أو الاستبدال بسبب عيوب البكسل أثناء فترة الضمان، يجب أن تحتوي لوحة TFT الموجودة في شاشة Philips المسطحة على عيوب بكسل أو بكسل فرعي تتجاوز قيم التسامح المسردة في الجدول التالي.

المستوى المقبول	عيوب النقطة الساطعة
٣	إضاءة وحدة بكسل فرعية واحدة
١	إضاءة وحدتي بكسل فرعيتين متجاورتين
٠	إضاءة ثلاث وحدات بكسل فرعية متجاورة (وحدة بكسل واحدة)
أقل من ١٥ ملم	المسافة بين عيبي نقطة ساطعة*
٢	إجمالي عيوب النقطة الساطعة بكافة الأنواع
المستوى المقبول	عيوب النقطة المعتمة
٥ أو أقل	وحدة بكسل فرعية معتمة واحدة
٢ أو أقل	٢ وحدات بكسل فرعية متجاورة معتمة
١	٣ وحدات بكسل فرعية متجاورة معتمة
أقل من ١٥ ملم	المسافة بين عيبي نقطة معتمة*
٥ أو أقل	إجمالي عيوب النقطة المعتمة بكافة الأنواع
المستوى المقبول	إجمالي عيوب النقطة
١٠ أو أقل	إجمالي عيوب النقطة الساطعة أو المعتمة بكافة الأنواع

#### ⊖ ملاحظة

١ أو ٢ عيب بكسل فرعي متجاور = ١ عيب نقطة

## ٢-٨ خدمة العملاء والضمان

لمعلومات تغطية الضمان ومتطلبات الدعم الإضافي السارية على منطقتك، يرجى التفضل بزيارة موقع الويب [www.philips.com/support](http://www.philips.com/support) للتفاصيل أو اتصل بمركز خدمة عملاء Philips المحلي.

بالنسبة إلى فترة الضمان، الرجاء الرجوع إلى بيان الضمان في دليل المعلومات المهمة.

لتمديد الضمان، إذا كنت ترغب في تمديد فترة الضمان العامة، يتم تقديم مجموعة خدمة خارج الضمان من خلال مركز الخدمة المعتمد لدينا.

إذا كنت ترغب في الاستفادة من هذه الخدمة، يرجى التأكد من شراء الخدمة خلال ٣٠ يومًا من تاريخ الشراء الأصلي. خلال فترة الضمان الممتدة، تتضمن الخدمة الاتقاط والإصلاح وخدمة الإعادة، إلا أن المستخدم سوف يكون مسؤولاً عن جميع التكاليف المستحقة.

إذا لم يتمكن شريك الخدمة المعتمد من تنفيذ الإصلاحات المطلوبة في إطار مجموعة تمديد الضمان المقدمة، فإننا سوف نجد حلاً بديلاً بالنسبة لك، إذا كان ذلك ممكناً، وحتى فترة الضمان الممتدة التي اشتريتها.

يرجى الاتصال بمندوب خدمة عملاء Philips لدينا أو مركز الاتصال المحلي (عن طريق رقم خدمة المستهلك) لمزيد من التفاصيل.

رقم مركز خدمة عملاء Philips مدرج أدناه.

• إجمالي فترة الضمان	• فترة ضمان ممتدة	• فترة ضمان قياسية محلية
• فترة ضمان قياسية محلية + ١	• + عام واحد	• تعتمد على المناطق المختلفة
• فترة ضمان قياسية محلية + ٢	• + ٢ عامان	
• فترة ضمان قياسية محلية + ٣	• + ٣ عامان	

\*\*مطلوب دليل الشراء الأصلي وضمان الشراء الممتد.

⊖ ملاحظة

يرجى الرجوع إلى دليل المعلومات الهامة للتعرف على الخط الساخن الإقليمي للدعم الفني، والمتاح على صفحة موقع دعم فيليبس.

## ٩- استكشاف الأخطاء وإصلاحها والأسئلة المتداولة

### ٩-١ استكشاف المشكلات وإصلاحها

تتعامل هذه الصفحة مع المشكلات التي يستطيع المستخدم تصحيحها. في حالة استمرار المشكلة بعد أن تقوم بتجربة هذه الحلول، اتصل بممثل خدمة عملاء Philips.

#### ١ المشكلات الشائعة

##### بلا صورة (ضوء LED غير مضاء)

- تأكد من توصيل سلك الطاقة في منفذ إخراج الطاقة وفي اللوحة الخلفية للشاشة.
- تأكد أولاً من أن زر الطاقة في الجانب الخلفي من الشاشة مضبوط على وضع إيقاف التشغيل "OFF" ثم اضغط عليه لضبطه على وضع التشغيل "ON".

##### بلا صورة (مصباح التشغيل غير مضاء)

- تأكد من تشغيل الكمبيوتر الخاص بك.
  - تأكد من توصيل كبل الإشارة بشكل صحيح إلى الكمبيوتر الخاص بك.
  - تأكد من عدم وجود أي عُقد مثنية بكبل الشاشة على جانب التوصيل. إذا كانت الإجابة نعم، فقم باستبدال الكبل.
  - قد تكون ميزة "توفير الطاقة" قيد التشغيل
- الشاشة تقول

Check cable connection

- تأكد من توصيل كبل شاشة العرض بشكل صحيح إلى الكمبيوتر الخاص بك. (راجع أيضًا "دليل التشغيل السريع").
- افحص لتتحقق مما إذا كان كبل شاشة العرض به عُقد مثنية أم لا.
- تأكد من تشغيل الكمبيوتر الخاص بك.

##### علامات ظاهرة للدخان أو الشرارة.

لا تقم بتنفيذ أي خطوات لاستكشاف الأخطاء وإصلاحها

- قم بقطع اتصال الشاشة عن مصدر الطاقة الرئيسي فوراً لسلامتك
- اتصل بمندوب خدمة عملاء Philips بشكل فوري.

#### ٢ مشكلات الصور

##### الصورة تهتز على الشاشة

- تأكد من أن كبل الإشارة متصل بأمان بشكل صحيح إلى لوحة الرسومات أو الكمبيوتر.

##### الصور تظهر مشوشة أو باهتة أو داكنة جدًا

- قم بضبط التباين والسطوع باستخدام العناصر التي تظهر على الشاشة.

##### بقاء "الصور اللاحقة" أو "الإجهاد" أو "الصور المخفية" بعد إيقاف تشغيل الطاقة.

- قد يؤدي العرض المستمر لفترة زمنية ممتدة للصور الساكنة أو الثابتة إلى "الإجهاد"، الذي يعرف أيضًا بـ "الصور اللاحقة" أو "الصور المخفية". يعتبر كل من "الإجهاد" أو "الصور اللاحقة" أو "الصور المخفية" من الظواهر المعروفة في تكنولوجيا لوحات LCD. في معظم الحالات، تختفي ظاهرة "الإجهاد" أو "الصور اللاحقة" أو "الصور المخفية" بشكل تدريجي عبر فترة زمنية بعد أن يتم إيقاف تشغيل الطاقة.

- يجب أن تقوم دائماً بتنشيط برنامج شاشة التوقف عندما تترك شاشة العرض بلا مراقبة.

- لا بد دوماً من القيام بتحديث الشاشة بشكل دوري إذا كانت شاشة LCD ستعرض محتوى ثابت لا يتغير.

- قد يؤدي عدم تنشيط شاشة توقف أو تطبيق تحديث للشاشة بشكل دوري إلى حدوث أعراض خطيرة لظاهرة "الحرق الداخلي"، أو "الصور اللاحقة" أو "ظل الصورة"، والتي لن تختفي ولن يمكن معالجتها. الضمان الخاص بك لا يغطي الضرر المذكور أعلاه.

##### الصورة تظهر مشوهة النص غامض أو ضبابي.

- اضبط دقة شاشة الكمبيوتر على نفس وضع دقة الشاشة الأصلية الموصى بها.

##### ظهور نقاط خضراء وحمراء وزرقاء وداكنة وبيضاء على الشاشة

- تعتبر النقاط المتبقية خصائص عادية للكريستال السائل المستخدم في التقنيات المعاصرة، فيرجى مراجعة نهج البكسل لمزيد من التفاصيل.

##### \* إضاءة مصباح "التشغيل" شديد القوة لدرجة مزعجة

- يمكنك ضبط إضاءة "التشغيل" من خلال إعداد "مصباح التشغيل" الموجود في أدوات التحكم ضمن قائمة العناصر المعروضة على الشاشة.

للحصول على المزيد من المساعدة، راجع معلومات الاتصال بالخدمة المدرجة في دليل المعلومات المهمة واتصل بممثل خدمة عملاء Philips.

\* تختلف الوظيفة وفقاً للعرض.

س ٤: كيف أقوم بضبط الدقة؟

الإجابة:

يتم تحديد معدلات الدقة المتوفرة حسب بطاقة الفيديو أو برنامج تشغيل الرسومات والشاشة. يمكنك تحديد الدقة المطلوبة ضمن Windows® Control Panel (لوحة تحكم Windows®) من خلال Monitor properties (خصائص الشاشة).

س ٥: ماذا أفعل في حالة التعثر عند إجراء تعديلات على الشاشة عن طريق شاشة (OSD)؟

الإجابة:

يمكنك ببساطة الضغط على الزر (موافق)، ثم تحديد "Reset" (إعادة تعيين) لاستعادة جميع إعدادات المصنع الأصلية.

س ٦: هل شاشة LCD مضادة للخدوش؟

الإجابة:

بوجه عام، يوصى بالألا يتعرض سطح اللوحة للصددمات الشديدة، كما يجب حمايته من الأجسام الحادة أو الصلبة. عند التعامل مع الشاشة، تأكد من عدم وجود ضغط أو قوة على جانب سطح اللوحة. قد يؤثر هذا الأمر على شروط الضمان الخاصة بك.

س ٧: كيف يمكنني تنظيف سطح شاشة LCD؟

الإجابة:

للتنظيف العادي، استخدم قطعة نظيفة وناعمة من القماش. للتنظيف الشامل، الرجاء استخدام كحول الأيزوبروبيل. لا يجب استخدام السوائل الأخرى مثل كحول الأينيل أو الإيثانول أو الأسيتون أو الهيكسان وما إلى ذلك.

س ٨: هل يمكن تغيير إعداد لون الشاشة؟

الإجابة:

نعم، يمكنك تغيير إعداد الألوان من خلال عناصر التحكم المعروضة على الشاشة OSD حسب الإجراءات التالية:

- اضغط على (موافق) لإظهار قائمة البيانات المعروضة على الشاشة (OSD)
- اضغط على "Down Arrow" (السهم لأسفل) لتحديد الخيار (اللون) ثم اضغط على (موافق) لإدخال إعداد اللون، توجد ثلاثة إعدادات أدناه.

١- Color Temperature (درجة حرارة اللون):

Native و 5000K و 6500K و 7500K

و 8200K و 9300K و 11500K. من خلال

الإعدادات التي تقع ضمن النطاق 5000K ألف،

تظهر اللوحة "هادئة مع درجة لون أحمر مائل

للأبيض"، بينما مع درجة حرارة 11500K ألف

تظهر الشاشة "معتدلة مع درجة لون أزرق تميل إلى

الأبيض".

س ١: عند تركيب الشاشة ما الذي ينبغي القيام به إذا ظهرت رسالة "Cannot display this video mode" (لا يمكن عرض وضع الفيديو الحالي) على الشاشة؟

الإجابة: الدقة الموصى بها لهذه الشاشة: ٢٥٦٠ x ١٤٤٠ في .

- قم بإلغاء توصيل كافة الكبلات، ثم قم بتوصيل الكمبيوتر الخاص بك إلى الشاشة التي كنت تستخدمها مسبقًا.
- في القائمة "ابدأ" الخاصة بـ Windows، حدد "الإعدادات/لوحة التحكم". في نافذة Control Panel (لوحة التحكم) حدد أيقونة Monitor (الشاشة). من داخل نافذة Monitor Control Panel (لوحة تحكم الشاشة) حدد علامة التبويب Settings (الإعدادات). وتحت علامة تبويب setting (الإعداد)، في المربع المسمى "desktop area" (ناحية سطح المكتب) حرك الشريط الجانبي إلى ٢٥٦٠ x ١٤٤٠ بكسل.
- قم بفتح Advanced Properties (الخصائص المتقدمة) وتعيين معدل التحديث عند ، ثم انقر فوق موافق.
- قم بإعادة تشغيل الكمبيوتر وكرر الخطوات ٢ و ٣ للتحقق من تعيين الكمبيوتر على ٢٥٦٠ x ١٤٤٠ عند .
- قم بإيقاف تشغيل الكمبيوتر الخاص بك، وقم بفصل توصيل الشاشة القديمة وقم بتوصيل شاشة Philips LCD.
- قم بتشغيل الشاشة، ثم قم بتشغيل الكمبيوتر الخاص بك.

س ٢: ما هو معدل التحديث الموصى به لشاشة LCD؟

الإجابة:

يبلغ معدل التحديث الموصى به لشاشات LCD ٦٠ هرتز، في حالة وجود أي تشويش في الشاشة، يمكنك ضبطها حتى ٧٥ هرتز لتزى ما إذا كان هذا الأمر سيؤدي إلى إزالة التشوش.

س ٣: ما المقصود بملفات .inf و .icm؟ كيف أثبتت

برامج التشغيل (.inf و .icm)؟

الإجابة:

هذه هي ملفات برامج تشغيل الشاشة. قد يطلب منك الكمبيوتر التابع لك تثبيت برامج تشغيل الشاشة (ملفات .inf و .icm). عند تركيب الشاشة للمرة الأولى. اتبع التعليمات في دليل المستخدم، وسيتم تثبيت برامج تشغيل الشاشة (ملفات .inf و .icm) تلقائيًا.

إذا كانت شاشة LCD ستعرض محتوى ثابت لا يتغير.

### ⚠ تحذير

لن تختفي أعراض "الإجهاد" أو "الصورة اللاحقة" أو "الصور المخفية" الحادة ولا يمكن إصلاحها. الضمان الخاص بك لا يغطي الضرر المذكور أعلاه.

س ١٢: لماذا لا يتم عرض النص الحاد على شاشتي، ولكن يتم عرض أحرف مسننة؟

الإجابة: تعمل شاشة LCD بشكل أفضل في دقة العرض الأصلية ٢٥٦٠ x ١٤٤٠ في . للحصول على أفضل عرض، يرجى استخدام هذه الدقة.

س ١٣: كيف أقفل/أفتح قفل المفاتيح النشط لدي؟

الإجابة: فضلاً اضغط على ⏴ لمدة عشر ثوانٍ لفتح/لقفل قفل المفاتيح النشط، وبإلقيام بذلك سوف تظهر أمامك على الشاشة رسالة "تنبيهية" لتظهر حالة القفل/فتح القفل كما توضح الأشكال الاضاحية الواردة أدناه.

Monitor control unlocked

Monitor controls locked

س ١٤: أين يمكنني العثور على دليل المعلومات المهمة الوارد في EDFU؟

الإجابة: يمكن تنزيل دليل المعلومات المهمة من صفحة الدعم بموقع Philips على الويب.

٢- sRGB: هذا إعداد قياسي لضمان تبادل الألوان بشكل صحيح بين الأجهزة المختلفة (مثل الكاميرات الرقمية وشاشات العرض والطابعات وأجهزة المسح الضوئي وغير ذلك).

٣- User Define (تحديد بمعرفة المستخدم): يستطيع المستخدم اختيار إعداد اللون الذي يفضله/تفضله عن طريق ضبط اللون الأحمر والأخضر والأزرق.

### ⊖ ملاحظة

مقياس لون الضوء المشع من جسم أثناء تسخينه. يتم التعبير عن هذا القياس بمعايير المقياس المطلق، (درجة كلفن). درجات حرارة كلفن المنخفضة مثل ٢٠٠٤K تكون حمراء؛ بينما درجات الحرارة الأعلى مثل ٩٣٠٠K تكون زرقاء. درجة الحرارة المتعادلة تكون بيضاء عند ٦٥٠٤K.

س ٩: هل يمكنني توصيل شاشة LCD الخاصة بي بأي جهاز كمبيوتر أو محطة عمل أو جهاز Mac؟

الإجابة: نعم. تعتبر جميع شاشات LCD من Philips متوافقة مع أجهزة الكمبيوتر وأجهزة MAC ومحطات العمل القياسية. قد تحتاج إلى وجود محول كبل لتوصيل الشاشة بنظام Mac الخاص بك. يرجى الاتصال بممثل مبيعات Philips للحصول على المزيد من المعلومات.

س ١٠: هل شاشات LCD من Philips متوافقة مع معيار التوصيل والتشغيل؟

الإجابة: نعم، الشاشات متوافقة مع ميزة "التشغيل والتوصيل" في أنظمة التشغيل Windows ٧/٨/٨.١/٨.١/٨.١.

س ١١: ما هو الالتصاق للصور أو الإجهاد أو الصورة اللاحقة أو الصور المخفية في لوحات LCD؟

الإجابة: قد يؤدي العرض المستمر لفترة زمنية ممتدة للصور الساكنة أو الثابتة إلى "الإجهاد"، الذي يعرف أيضاً بـ "الصورة اللاحقة" أو "الصورة المخفية". يعتبر كل من "الإجهاد" أو "الصورة اللاحقة" أو "الصور المخفية" من الظواهر المعروفة في تكنولوجيا لوحات LCD. في معظم الحالات، تختفي ظاهرة "الإجهاد" أو "الصورة اللاحقة" أو "الصور المخفية" بشكل تدريجي عبر فترة زمنية بعد أن يتم إيقاف تشغيل الطاقة. يجب أن تقوم دائماً بتنشيط برنامج شاشة التوقف عندما تترك الشاشة بلا مراقبة. لا بد دوماً من القيام بتحديث الشاشة بشكل دوري





حقوق الطبع والنشر عام ٢٠٢٢ لشركة Top Victory Investments Ltd. جميع الحقوق محفوظة.

تم تصنيع هذا المنتج وطرحه في السوق بواسطة - أو نيابة عن - شركة Top Victory Investments Ltd أو إحدى الشركات التابعة لها، وشركة Koninklijke Philips N.V. هي الضامن في ما يتعلق بهذا المنتج. Philips Shield Emblem و Philips علامتان تجاريتان مسجلتان لشركة Philips N.V. بموجب ترخيص.

الإصدار: 27E1N5600AE1T