

PHILIPS

Monitor

5000 Series



27E1N5600AE
27E1N5600HE

TH	
คู่มือผู้ใช้	1
การดูแลลูกค้า และการรับประกัน	26
การแก้ไขปัญหา & คำถามที่พบบ่อย	30

Register your product and get support at www.philips.com/welcome

สารบัญ

1. สำคัญ	1
1.1 ขั้นตอนเพื่อความปลอดภัย และการบำรุงรักษา	1
1.2 คำอธิบายของเครื่องหมายต่างๆ.....	3
1.3 การทิ้งผลิตภัณฑ์ และวัสดุบรรจุ หีบห่อ.....	4
2. การตั้งค่าจอภาพ	5
2.1 การติดตั้ง	5
2.2 การใช้งานจอภาพ	8
2.3 Hello webcam 5M (27E1N5600HE).....	12
2.4 การตัดเสียงรบกวน (27E1N5600HE)	14
2.5 ถอดขาดังฐานและฐาน	14
3. การปรับภาพให้ดีที่สุด	16
3.1 SmartImage	16
3.2 SmartContrast	18
4. Adaptive Sync	19
5. เพาเวอร์เดลิเวอรี และ สมาร์ทเพา เวอร์.....	20
6. ข้อมูลจำเพาะด้านเทคนิค	21
6.1 ความละเอียด & โหมดพีซีดี	24
7. การจัดการพลังงาน.....	25
8. การดูแลลูกค้า และการรับประกัน	26
8.1 นโยบายเกี่ยวกับพิกเซลที่เสียของ จอภาพแบบแบนของ Philips	26
8.2 การดูแลลูกค้า & การรับประกัน.....	29
9. การแก้ไขปัญหา & คำถามที่พบบ่อย.....	30
9.1 การแก้ไขปัญหา.....	30
9.2 คำถามที่พบบ่อยๆ ทั่วไป.....	31

1. สำคัญ

คู่มือผู้ใช้อิเล็กทรอนิกส์นี้มีไว้สำหรับทุกคนที่ใช้จอภาพ Philips ใช้เวลาอ่านคู่มือผู้ใช้ก่อนที่จะเริ่มใช้จอภาพของคุณ คู่มือนี้ประกอบด้วยข้อมูลสำคัญ และข้อสังเกตต่างๆ เกี่ยวกับการใช้งานจอภาพของคุณ

การรับประกันของ Philips มีให้กับผลิตภัณฑ์ที่มีการจัดการอย่างเหมาะสมสำหรับการใช้งานที่สอดคล้องกับขั้นตอนการใช้งานของผลิตภัณฑ์ และเมื่อจำเป็นต้องนำเครื่องเข้ารับการซ่อมแซม ต้องแสดงใบส่งของหรือใบเสร็จรับเงินต้นฉบับ ซึ่งมีการระบุวันที่ซื้อ ชื่อตัวแทนจำหน่าย และรุ่น รวมทั้งหมายเลขการผลิตของผลิตภัณฑ์

1.1 ขั้นตอนเพื่อความปลอดภัยและการบำรุงรักษา

⚠ คำเตือน

การใช้ตัวควบคุม การปรับแต่ง หรือกระบวนการใดๆ ที่นอกเหนือจากที่ระบุในเอกสารฉบับนี้อาจเป็นผลให้เกิดไฟฟ้าช็อต อันตรายจากกระแสไฟฟ้า และ/หรืออันตรายทางกายภาพได้ อ่านและปฏิบัติตามขั้นตอนเหล่านี้ ในขณะที่เชื่อมต่อและใช้จอภาพคอมพิวเตอร์ของคุณ

การทำงาน

- โปรดเก็บจอภาพไม่ให้ถูกแสงแดดโดยตรง แสงสว่างที่มีความเข้มสูง และห่างจากแหล่งกำเนิดความร้อนอื่นๆ การสัมผัสวัตถุสิ่งแวดล้อมในลักษณะนี้เป็นเวลานาน อาจทำให้เกิดจอภาพเปลี่ยนสี และเกิดความเสียหายได้
- วางจอแสดงผลให้ห่างจากน้ำมัน น้ำมัน สามารถทำให้ฝาครอบพลาสติกของจอแสดงผลเสียหาย และทำให้การรับประกันเป็นโมฆะ
- นำวัตถุใดๆ ที่อาจตกลงไปในระยะบายอากาศหรือป้องกันการทำควมเย็นอย่างเหมาะสม ออกจากชิ้นส่วนอิเล็กทรอนิกส์ของจอภาพ
- อย่าปิดกั้นระบายอากาศบนตัวเครื่อง
- เมื่อวางตำแหน่งจอภาพ ตรวจสอบให้แน่ใจว่าสามารถเข้าถึงปลั๊กเพาเวอร์และเต้าเสียบได้อย่างง่ายดาย

- ถ้าจะทำการปิดจอภาพโดยการถอดสายเคเบิลเพาเวอร์ หรือสายไฟ DC, ให้รอ 6 วินาทีก่อนที่จะถอดสายเคเบิลเพาเวอร์ หรือสายไฟ DC สำหรับการทำงานปกติ
- โปรดใช้สายไฟที่ได้รับการรับรองที่ Philips ให้มาตลอดเวลา ถ้าสายไฟของคุณหายไป โปรดติดต่อกับศูนย์บริการในประเทศของคุณ (โปรดดูข้อมูลติดต่อบริการที่ระบุไว้ในคู่มือข้อมูลระเบียบข้อบังคับและการบริการ)
- ทำงานภายใต้อุปกรณ์จ่ายไฟที่ระบุ ตรวจสอบให้แน่ใจว่าใช้งานจอภาพกับอุปกรณ์จ่ายไฟที่ระบุไว้เท่านั้น การใช้แรงดันไฟฟ้าไม่ถูกต้องจะทำให้เกิดการดำเนินงานผิดพลาด และอาจทำให้เกิดไฟไหม้ หรือไฟฟ้าช็อตได้
- ปกป้องสายเคเบิล อย่าดึงหรือถอดสายไฟ และสายเคเบิลสัญญาณ อย่าวางจอภาพหรือวัตถุหนักอื่นๆ บนสายเคเบิล หากชำรุดสายเคเบิลอาจทำให้เกิดไฟไหม้หรือไฟฟ้าช็อตได้
- อย่าให้จอภาพมีการสัมผัสหรือได้รับการกระทบที่รุนแรงระหว่างการดำเนินงาน
- เพื่อเป็นการหลีกเลี่ยงความเสียหายที่อาจเกิดขึ้นได้ ยกตัวอย่างเช่น หากหน้าบัลลอค ออกจากจอ ตรวจสอบให้แน่ใจว่าจอไม่มีการเอียงลงเกินกว่า -5 องศา ถ้าหากความเอียงลงมาเกินกว่า -5 องศา ความเสียหายของจอจะไม่ได้อยู่ภายใต้การประกัน
- อย่าเคาะ ทำหรือจอภาพหล่นพื้นระหว่างการทำงานหรือการขนส่ง
- การใช้หน้าจอมากเกินไปอาจทำให้ไม่สบายตาได้ การพักสายตาเป็นเวลาสั้น ๆ แต่บ่อย ๆ จะดีกว่าการพักสายตานานกว่าแต่น้อยครั้งกว่า เช่น การพัก 5-10 นาทีในทุก ๆ 50-60 นาทีที่ใช้หน้าจออย่างต่อเนื่องจะดีกว่าการพัก 15 นาทีในทุก ๆ สองชั่วโมง พยายามหลีกเลี่ยงอาการเคื่องตาในระหว่างที่ใช้หน้าจอเป็นระยะเวลานาน ๆ โดย:
 - มองไปไกล ๆ ที่ระยะที่แตกต่างกันหลังจากการจ้องที่หน้าจอเป็นระยะเวลานาน ๆ
 - ตั้งใจกระพริบตาบ่อย ๆ ในระหว่างทำงาน
 - ค่อย ๆ ปิดตาลงและกรอกตาช้า ๆ เพื่อผ่อนคลาย

- ปรับตำแหน่งหน้าจอให้มีตำแหน่งและมุมที่เหมาะสมกับความสูงของคุณ
- ปรับความสว่างและคอนทราสต์ให้อยู่ในระดับที่เหมาะสม
- ปรับแสงแวดล้อมให้มีระดับเดียวกับความสว่างของหน้าจอ หลีกเลี่ยงการใช้แสงจากหลอดฟลูออเรสเซนต์ และพื้นผิวที่สะท้อนแสงมากเกินไป
- ไปพบแพทย์หากคุณมีอาการผิดปกติ

การบำรุงรักษา

- เพื่อป้องกันจอภาพของคุณจากความเสียหายที่อาจเกิดขึ้นได้ อย่าใช้แรงกดที่มากเกินไปบนหน้าจอ LCD ในขณะที่เคลื่อนย้ายจอภาพของคุณ ให้จับที่กรอบเพื่อยก อพยพจอภาพโดยการวางมือหรือนิ้วของคุณบนหน้าจอ LCD
- นํ้ายาทำความสะอาดที่มีส่วนผสมของนํ้ามัน อาจทำให้ชิ้นส่วนพลาสติกเสียหายและทำให้การรับประกันเป็นโมฆะ
- ถอดปลั๊กจอภาพ ถ้าคุณจะไม่ใช้จอภาพเป็นระยะเวลานาน
- ถอดปลั๊กจอภาพ ถ้าคุณจำเป็นต้องทำความสะอาดเครื่องด้วยผ้าที่เปียกหมาดๆ คุณสามารถขัดหน้าจอด้วยผ้าแห้งได้ในขณะที่ปิดเครื่อง อย่างไรก็ตาม อย่าใช้ตัวทำละลายอินทรีย์ เช่น แอลกอฮอล์ หรือของเหลวที่มาจากแอมโมเนีย เพื่อทำความสะอาดจอภาพของคุณ
- เพื่อหลีกเลี่ยงความเสี่ยงจากไฟฟ้าช็อตหรือความเสียหายถาวรต่อตัวเครื่อง อย่าให้จอภาพสัมผัสกับฝุ่น ฝน นํ้า หรือสภาพแวดล้อมที่มีความชื้นมากเกินไป
- ถ้าจอภาพของคุณเปียก ให้เช็ดด้วยผ้าแห้งโดยเร็วที่สุดเท่าที่จะทำได้
- ถ้าสิ่งแปลกปลอม หรือนํ้าเข้าไปในจอภาพของคุณ โปรดปิดเครื่องทันที และถอดปลั๊กสายไฟออก จากนั้นนํ้าสิ่งแปลกปลอมหรือนํ้าออก และส่งเครื่องไปยังศูนย์การบํารุงรักษา
- อย่าเก็บหรือใช้จอภาพในสถานที่ซึ่งสัมผัสถูกความร้อน แสงอาทิตย์โดยตรง หรือมีสภาพเย็นจัด
- เพื่อรักษาสมรรถนะการทำงานที่ดีที่สุดของจอภาพของคุณ และมีอายุการใช้งานที่

- ยาวนานขึ้น โปรดใช้จอภาพในสถานที่ซึ่งมีอุณหภูมิและความชื้นอยู่ภายในช่วงที่ระบุไว้
- อุณหภูมิ: 0-40°C 32-104°F
 - ความชื้น: 20-80% RH

ข้อมูลสำคัญสำหรับอาการจอใหม่/ภาพโกสต์

- สำคัญ: เปิดทำงานโปรแกรมสกรีนเซฟเวอร์ที่มีการเคลื่อนไหวเสมอ เมื่อคุณปล่อยจอภาพทิ้งไว้โดยไม่ได้ใช้งาน เปิดทำงานแอปพลิเคชันรีเฟรชหน้าจอเป็นระยะๆ เสมอ ถ้าจอภาพของคุณจะแสดงเนื้อหาที่เป็นภาพนิ่งซึ่งไม่มีการเปลี่ยนแปลง การไม่ขัดจังหวะการแสดงผลภาพนิ่งที่เปิดต่อเนื่องเป็นระยะเวลานาน อาจทำให้เกิดการ "เบิร์นอิน" หรือที่รู้จักกันในอาการ "ภาพค้าง" หรือ "ภาพโกสต์" บนหน้าจอของคุณ
- อาการ "เบิร์นอิน", "ภาพค้าง" หรือ "ภาพโกสต์" เป็นปรากฏการณ์ที่รู้จักกันดีในเทคโนโลยีจอแสดงผล LCD ส่วนมากแล้วอาการ "เบิร์นอิน" หรือ "ภาพค้าง" หรือ "ภาพโกสต์" จะค่อยๆ หายไปเมื่อเวลาผ่านไป หลังจากที่ปิดเครื่อง



คำเตือน

การไม่เปิดทำงานสกรีนเซฟเวอร์ หรือแอปพลิเคชันรีเฟรชหน้าจอเป็นระยะๆ อาจเป็นผลให้เกิดอาการ "จอใหม่" หรือ "ภาพค้าง" หรือ "ภาพโกสต์" อย่างรุนแรง ซึ่งจะไม่หายไปและไม่สามารถซ่อมแซมได้ ความเสียหายที่กล่าวถึงด้านบนไม่ได้รับความคุ้มครองภายใต้การรับประกันของคุณ

บริการ

- ฝาปิดตัวเครื่องควรเปิดโดยช่างบริการที่มีคุณสมบัติเท่านั้น
- ถ้ามีความจำเป็นต้องใช้เอกสารใดๆ สำหรับการซ่อมแซม โปรดติดต่อศูนย์บริการในประเทศของคุณ (โปรดดูข้อมูลติดต่อบริการที่ระบุไว้ใน คู่มือข้อมูลระเบียบข้อบังคับและการบริการ)
- สำหรับข้อมูลเกี่ยวกับการขนส่งโปรดดูหัวข้อ "ข้อมูลจำเพาะด้านเทคนิค"
- อย่าทิ้งจอภาพของคุณไว้ในรถยนต์/ท้ายรถเมื่อจอดทิ้งไว้กลางแดด

⊖ **หมายเหตุ**

ปรึกษาช่างเทคนิคบริการ ถ้าจอภาพไม่ทำงาน เป็นปกติ หรือคุณไม่แน่ใจว่าต้องดำเนินการบนการใดในขณะที่ปฏิบัติตามขั้นตอนที่ให้ไว้ในคู่มือฉบับนี้

1.2 คำอธิบายของเครื่องหมายต่างๆ

ส่วนย่อยต่อไปนี้อธิบายถึงข้อตกลงของเครื่องหมายต่างๆ ที่ใช้ในเอกสารฉบับนี้

หมายเหตุ ข้อควรระวัง และคำเตือน

ตลอดคู่มือฉบับนี้ อาจมีส่วนของข้อความที่แสดงพร้อมกับไอคอน และพิมพ์ด้วยตัวหนาหรือตัวเอียง ส่วนของข้อความเหล่านี้คือหมายเหตุ ข้อควรระวัง หรือคำเตือนซึ่งใช้ดังต่อไปนี้ :

⊖ **หมายเหตุ**

ไอคอนนี้ ระบุถึงข้อมูลสำคัญ และเทคนิคที่ช่วยให้คุณใช้ระบบคอมพิวเตอร์ของคุณได้ดีขึ้น

⚠ **ข้อควรระวัง**

ไอคอนนี้ระบุถึงข้อมูลที่บอกให้คุณหลีกเลี่ยงโอกาสที่จะเกิดความเสียหายต่อฮาร์ดแวร์ หรือการสูญเสียข้อมูล

⚠ **คำเตือน**

ไอคอนนี้ระบุถึงโอกาสที่จะเกิดอันตรายต่อร่างกาย และบอกวิธีการหลีกเลี่ยงปัญหา

คำเตือนบางอย่างอาจปรากฏในรูปแบบที่แตกต่าง และอาจไม่มีการแสดงไอคอนไว้ด้วยกันในกรณีดังกล่าว การแสดงคำเตือนเฉพาะจะอยู่ภายใต้การควบคุมโดยหน่วยงานออกกระเบียบข้อบังคับที่เกี่ยวข้อง

1.3 การทิ้งผลิตภัณฑ์ และวัสดุบรรจุ ที่บ่อบำบัด

อุปกรณ์ไฟฟ้าและอิเล็กทรอนิกส์ที่เสียแล้ว-
WEEE



This marking on the product or on its packaging illustrates that, under European Directive 2012/19/EU governing used electrical and electronic appliances, this product may not be disposed of with normal household waste. You are responsible for disposal of this equipment through a designated waste electrical and electronic equipment collection. To determine the locations for dropping off such waste electrical and electronic, contact your local government office, the waste disposal organization that serves your household or the store at which you purchased the product.

Your new monitor contains materials that can be recycled and reused. Specialized companies can recycle your product to increase the amount of reusable materials and to minimize the amount to be disposed of.

All redundant packing material has been omitted. We have done our utmost to make the packaging easily separable into mono materials.

Please find out about the local regulations on how to dispose of your old monitor and packing from your sales representative.

Taking back/Recycling Information for
Customers

Philips establishes technically and economically viable objectives to optimize the environmental performance of the organization's product, service and activities.

From the planning, design and production stages, Philips emphasizes the important of making products that can easily be recycled. At Philips, end-of-life management primarily entails participation in national take-back initiatives and recycling programs whenever possible, preferably in cooperation with competitors, which recycle all materials (products and related packaging material) in accordance with all Environmental Laws and taking back program with the contractor company.

Your display is manufactured with high quality materials and components which can be recycled and reused.

To learn more about our recycling program please visit

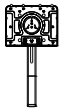
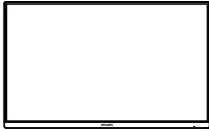
<http://www.philips.com/a-w/about/sustainability.html>

2. การตั้งค่าจอภาพ

2.1 การติดตั้ง

1 สิ่งต่างๆ ในกล่องบรรจุ

27E1N5600AE



Power



*HDMI



*DP



*USB C-C



*USB C-A



*USB C-C/A

27E1N5600HE



Power



*HDMI



*DP



*USB C-A



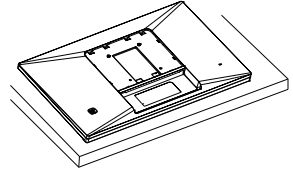
*USB C-C/A

* แดกต่างกันไปขึ้นอยู่กับภูมิภาค

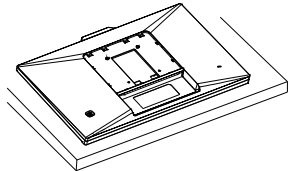
2 ติดตั้งขาตั้งฐาน

1. วางจอภาพคว่ำหน้าลงบนพื้นผิวที่นุ่มและเรียบ โดยใช้ความระมัดระวังเพื่อหลีกเลี่ยงไม่ให้เกิดรอยขีดข่วน หรือความเสียหายที่หน้าจอ

27E1N5600AE



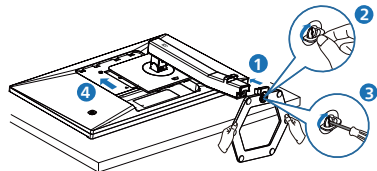
27E1N5600HE



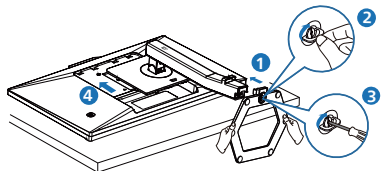
2. จับขาตั้งด้วยมือทั้งสองข้าง

- (1) ค่อย ๆ ติดฐานเข้ากับ ขาตั้ง
- (2) ใช้นิ้วขันสกรูที่อยู่ด้านล่างของฐานจนแน่น
- (3) ใช้ไขควงขันสกรูที่อยู่ด้านล่างของฐานจนแน่นแล้วยึดฐานกับเสาให้แน่น
- (4) ค่อย ๆ ติดขาตั้งเข้ากับ บริเวณยึด VESA จนกระทั่งสลัก ล็อคขาตั้งไว้

27E1N5600AE



27E1N5600HE

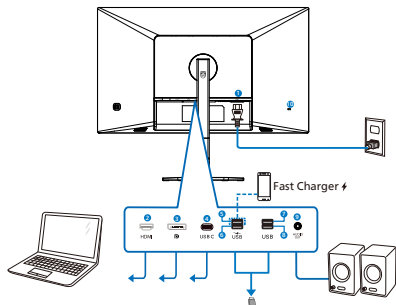


❗ ข้อควรระวัง

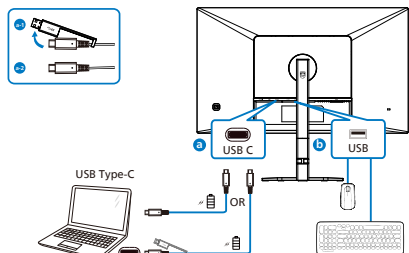
วางจอภาพคว่ำหน้าลงบนพื้นผิวที่นุ่มและเรียบ โดยใช้ความระมัดระวังเพื่อหลีกเลี่ยงไม่ให้เกิดรอยขีดข่วน หรือความเสียหายที่หน้าจอ

3 การเชื่อมต่อไปยัง PC ของคุณ

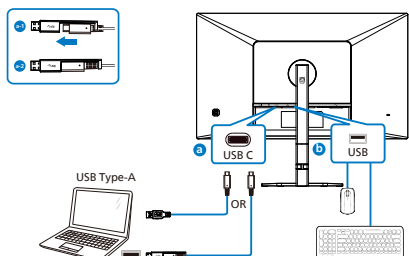
27E1N5600AE



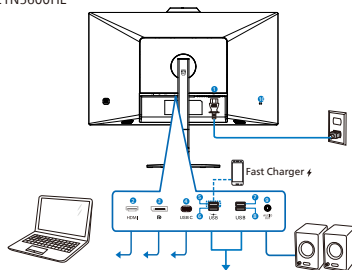
USB C-C



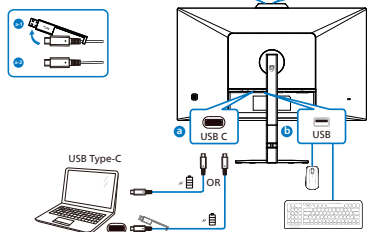
USB A-C



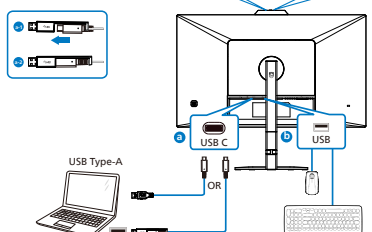
27E1N5600HE



USB C-C



USB A-C



- ① อินพุตไฟ AC/DC
- ② อินพุต HDMI
- ③ อินพุต DisplayPort
- ④ USB C
- ⑤ USB ดาวน์สตรีม/พร้อมการชาร์จเร็ว
- ⑥ USB ดาวน์สตรีม
- ⑦ USB ดาวน์สตรีม
- ⑧ USB ดาวน์สตรีม
- ⑨ เอาจัดเสียง
- ⑩ ล็อคป้องกันการโจรกรรม Kensington

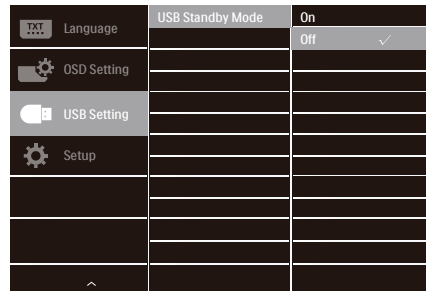
- ① อินพุตไฟ AC/DC
- ② อินพุต HDMI
- ③ อินพุต DisplayPort
- ④ USB C
- ⑤ USB ดาวน์สตรีม/พร้อมการชาร์จเร็ว
- ⑥ USB ดาวน์สตรีม
- ⑦ USB ดาวน์สตรีม
- ⑧ USB ดาวน์สตรีม
- ⑨ เอาจัดเสียง
- ⑩ ล็อคป้องกันการโจรกรรม Kensington

เชื่อมต่อไปยัง PC

1. เชื่อมต่อสายไฟเข้าที่ด้านหลังของจอภาพอย่างแน่นหนา
2. บิดคอมพิวเตอร์ของคุณ และถอดปลั๊กสายไฟ
3. เชื่อมต่อสายเคเบิลสัญญาณจอภาพเข้ากับขั้วต่อวิดีโอที่ด้านหลังของคอมพิวเตอร์ของคุณ
4. เสียบสายไฟของคอมพิวเตอร์ และจอภาพของคุณเข้ากับเต้าเสียบไฟฟ้าที่อยู่ใกล้ๆ
5. เปิดคอมพิวเตอร์และจอภาพของคุณ ถ้าจอภาพแสดงภาพ หมายความว่า การติดตั้งสมบูรณ์

4 USB charging

จอภาพนี้มีพอร์ต USB ที่มีความสามารถในการจ่ายพลังงานมาตรฐานด้วยฟังก์ชันการชาร์จผ่าน USB (ระบบได้ด้วยไอคอนไฟฟ้า USB) ตัวอย่างเช่น คุณสามารถใช้พอร์ตเหล่านี้เพื่อชาร์จสมาร์ตโฟนของคุณ หรือจ่ายไฟให้กับ HDD ภายนอกได้ จอภาพนี้ต้องเปิดเครื่องไว้ตลอดเวลาเพื่อที่จะสามารถใช้ฟังก์ชันนี้ได้ จอภาพ Philips บางรุ่นอาจไม่จ่ายพลังงาน หรือชาร์จอุปกรณ์ของคุณเมื่อเข้าสู่โหมด "สลีป/สแตนด์บาย" (LED เพาเวอร์ลีซาวกะพริบ) ในกรณีนี้ โปรดเข้าสู่เมนู OSD และเลือก "โหมด USB สแตนด์บาย" จากนั้น เปลี่ยนฟังก์ชันไปยังโหมด "เปิด" (ค่าเริ่มต้น=ปิด) การทำเช่นนี้จะทำให้การจ่ายไฟผ่าน USB และฟังก์ชันการชาร์จแยกที่พ แม้ขณะที่จอภาพอยู่ในโหมดสลีป/สแตนด์บาย



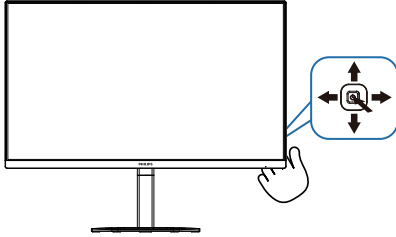
คำเตือน

อุปกรณ์ไร้สาย USB 2.4Ghz เช่น เมาส์ แป้นพิมพ์ และหูฟังไร้สาย อาจมีสัญญาณรบกวนโดยเวอร์ชัน USB3.2 หรือสูงกว่า ซึ่งเป็นอุปกรณ์ส่งสัญญาณความเร็วสูงโดยอาจส่งผลให้ประสิทธิภาพการส่งสัญญาณวิทยุลดลง หากเกิดเหตุการณ์เช่นนี้ โปรดลองใช้วิธีการต่อไปนี้ เพื่อช่วยลดผลกระทบจากสัญญาณรบกวน

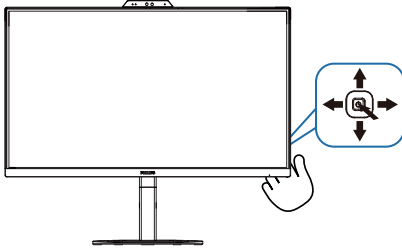
- พยายามวางตัวรับ USB2.0 ให้ห่างจากพอร์ตการเชื่อมต่อเวอร์ชัน USB3.2 หรือสูงกว่า.
- ใช้สายเคเบิลต่อขยายมาตรฐาน USB หรือฮับ USB เพื่อเพิ่มช่องว่างระหว่างตัวรับสัญญาณไร้สายกับพอร์ตการเชื่อมต่อเวอร์ชัน USB3.2 หรือสูงกว่า.

2.2 การใช้งานจอภาพ

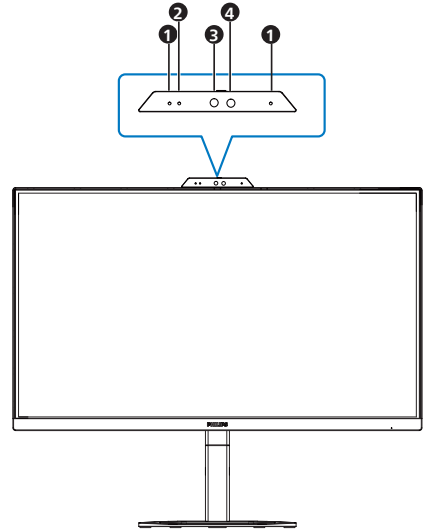
1 คำอธิบายผลิตภัณฑ์ มุมมองด้านหน้า 27E1N5600AE



27E1N5600HE



2 Webcam (27E1N5600HE)



1	Microphone
2	Webcam activity light
3	5.0 Megapixel Webcam
4	IR of Face identification

1		กดเพื่อเปิดเครื่อง กดค้างไว้ประมาณ 3 วินาทีเพื่อปิดเครื่อง
2		เข้าถึงเมนู OSD ยืนยันการปรับ OSD
3		ปรับระดับเสียงของลำโพง ปรับเมนู OSD
4		เปลี่ยนแหล่งสัญญาณขาเข้า ปรับเมนู OSD
5		มีตัวเลือกที่หลากหลาย: FPS, แข่งรถ, RTS, นักเล่นเกม 1, นักเล่นเกม 2, โหมด LowBlue, EasyRead (อ่านง่าย) และ ปิด กลับไปยังระดับ OSD ก่อนหน้า

3 คำอธิบายของการแสดงผลบนหน้าจอ

การแสดงผลบนหน้าจอ (OSD) คืออะไร?

การแสดงผลบนหน้าจอ (OSD) เป็นคุณสมบัติอย่างหนึ่งในจอภาพ LCD ของ Philips ทุกรุ่น

คุณสมบัตินี้อนุญาตให้ผู้ใช้สามารถปรับสมรรถนะของหน้าจอ หรือเลือกฟังก์ชันต่างๆ ของจอภาพโดยตรงผ่านหน้าต่างขั้นตอนการทำงานที่แสดงผลบนหน้าจอ ระบบติดต่อผู้ใช้ที่แสดงผลบนหน้าจอที่ใช้ง่าย แสดงอยู่ด้านล่าง :

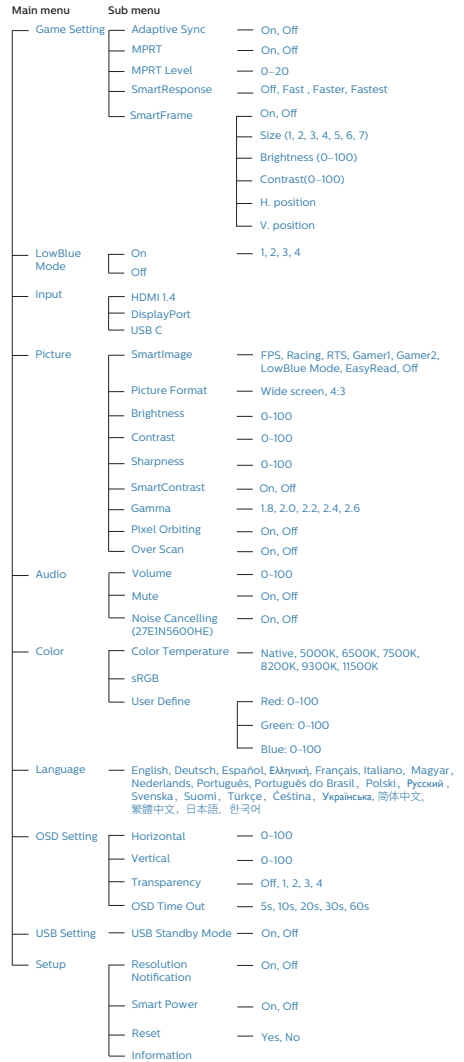
Game Setting	Adaptive Sync	On
	MPRT	Off
LowBlue Mode	MPRT Level	0
	SmartResponse	Off
Input	SmartFrame	Off
Picture		
Audio		
Color		

พื้นฐานและขั้นตอนง่ายๆ บนปุ่มควบคุม

เพื่อเข้าถึงเมนู OSD บนจอแสดงผล Philips นี้ ใช้ปุ่มสลับเดี่ยวที่ด้านหลังของจอแสดงผล ปุ่มนี้ทำงานเหมือนกับจอยสติ๊ก ในการเลื่อนเคอร์เซอร์ เพียงผลักปุ่มไปในทิศทางที่ตั้งใจ กดปุ่มเพื่อเลือกตัวเลือกที่ต้องการ

เมนู OSD

ด้านล่างเป็นมุมมองในภาพรวมของโครงสร้างของการแสดงผลบนหน้าจอ คุณสามารถใช้หน้าจอนี้เป็นข้อมูลอ้างอิงเมื่อคุณต้องการทำงานด้วยการปรับค่าต่างๆ ในภายหลัง



☰ หมายถึง

- MPRT: เพื่อลดความเบลอกจากการเคลื่อนไหว ไฟหน้าจอ LED จะกะพริบพร้อมกับรีเฟรชหน้าจอ ซึ่งอาจทำให้ความสว่างเปลี่ยนไปอย่างเห็นได้ชัด
- ต้องใช้อัตราการีเฟรช 75Hz หรือสูงกว่าสำหรับ MPRT
- AMD FreeSync™ และ MPRT ไม่สามารถเปิดใช้งานพร้อมกันได้
- MPRT คือการปรับความสว่างเพื่อลดความเบลอ ดังนั้นจึงไม่สามารถปรับความสว่างในขณะที่เปิด MPRT
- MPRT เป็นโหมดที่ปรับให้เหมาะกับการเล่นเกม ขอแนะนำให้ปิดเมื่อคุณไม่ได้ใช้งานฟังก์ชันการเล่นเกม

4 การแจ้งเตือนความละเอียด

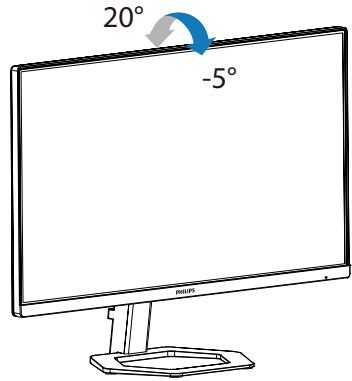
จอภาพนี้ได้รับการออกแบบให้มีสมรรถนะการทำงานที่ดีที่สุดที่ความละเอียดมาตรฐานของเครื่องคือ 2560 x 1440 เมื่อเปิดเครื่อง จอภาพด้วยความละเอียดที่แตกต่างจากนี้ จะมีการแจ้งเตือนแสดงบนหน้าจอ : ใช้ 2560 x 1440 เพื่อให้ได้ผลลัพธ์ที่ดีที่สุด

คุณสามารถปิดการแสดงการแจ้งเตือนความละเอียดมาตรฐานจาก Setup (ตั้งค่า) ในเมนู OSD (การแสดงผลบนหน้าจอ)

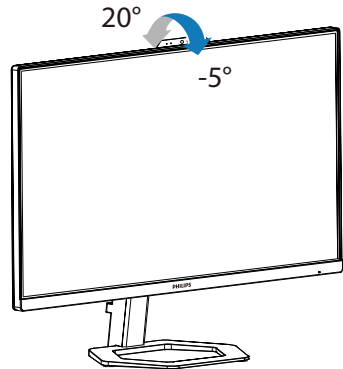
5 ฟังก์ชันด้านกายภาพ

เอียง

27E1N5600AE

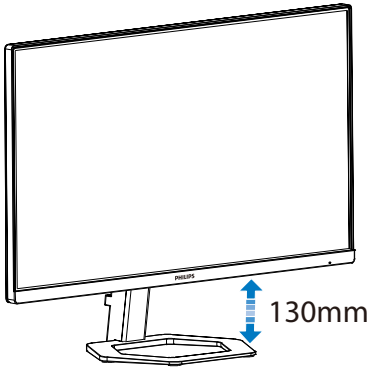


27E1N5600HE

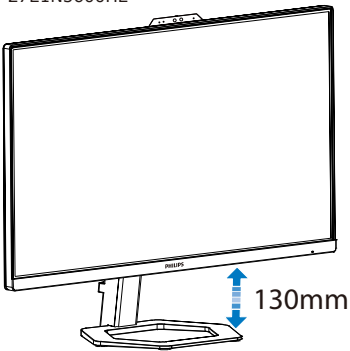


การปรับความสูง

27E1N5600AE

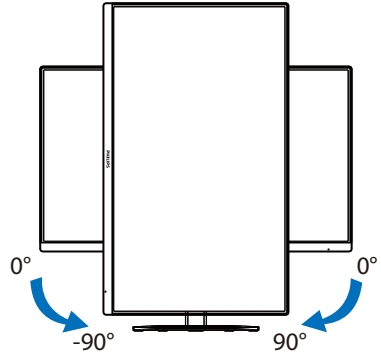


27E1N5600HE

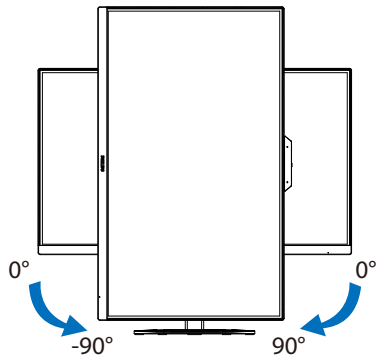


หมุน

27E1N5600AE



27E1N5600HE



คำเตือน

- เพื่อเป็นการหลีกเลี่ยงความเสียหายที่อาจเกิดขึ้นกับหน้าจอได้ เช่น หน้าจอมีการลอกออก ตรวจสอบให้แน่ใจว่าจอไม่มีการเอียงลงเกินกว่า -5 องศา
- ห้ามกดหน้าจอในขณะที่กำลังปรับมุมของจอ ให้จับเฉพาะขอบของหน้าบັด

2.3 Hello webcam 5M (27E1N5600HE)

1 สิ่งนี้คืออะไร

เว็บแคมมีเซ็นเซอร์ขั้นสูงสำหรับระบบการรับรู้ใบหน้า Windows Hello ซึ่งจะล็อกอินคุณเข้าสู่อุปกรณ์ Windows ของคุณในเวลาอันน้อยกว่า 2 วินาที ซึ่งเร็วกว่าการป้อนรหัสผ่าน 3 เท่า

2 วิธีการเปิดใช้งานเว็บแคม Windows Hello™

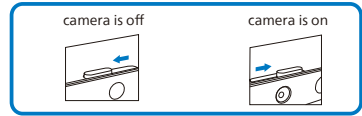
สามารถเปิดใช้งานหน้าจอที่มีเว็บแคม Windows Hello ได้โดยง่ายโดยเพียงเชื่อมต่อสาย USB จาก PC ของคุณเข้าสู่พอร์ต "USB C" ของหน้าจอนี้ ในตอนนี้ เว็บแคมที่มี Window Hello ของคุณจะพร้อมใช้งานทุกเมื่อหากการตั้งค่า Windows Hello ใน Windows10 ของคุณสมบูรณ์ โปรดดูการตั้งค่าได้จากเว็บไซต์อย่างเป็นทางการของ Windows <https://support.microsoft.com/help/4028017/windows-learn-about-windows-hello-and-set-it-up>

โปรดทราบว่า จำเป็นต้องใช้ระบบ Windows 10 เพื่อการตั้งค่า Windows Hello : สำหรับระบบการจดจำใบหน้ารุ่นที่ต่ำกว่า Windows 10 หรือ Mac OS เว็บแคมสามารถทำงานได้โดยไม่ใช้ฟังก์ชันการจดจำใบหน้า สำหรับ Windows 7 ต้องใช้ไดรเวอร์เพื่อเปิดใช้งานเว็บแคมนี้

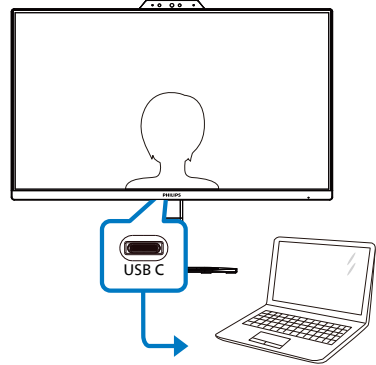
ระบบปฏิบัติการ	Webcam	Windows hello
Win7	มี	ไม่
Win8	มี	ไม่
Win8.1	มี	ไม่
Win10	มี	มี
Win11	มี	มี

โปรดปฏิบัติตามขั้นตอนการตั้งค่าต่อไปนี้:

1. เปิดเว็บแคมที่ส่วนบนของจอแสดงผลในทิศทางของหัวกุกญแจ

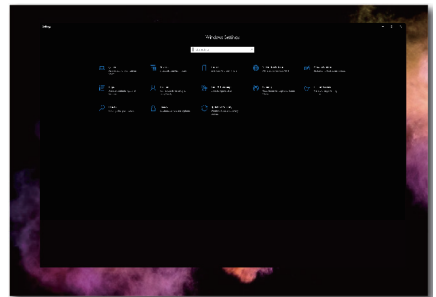


2. เชื่อมต่อสายเคเบิล USB จากเครื่อง PC ของคุณเข้าสู่พอร์ต "USB C" ของมอนิเตอร์นี้

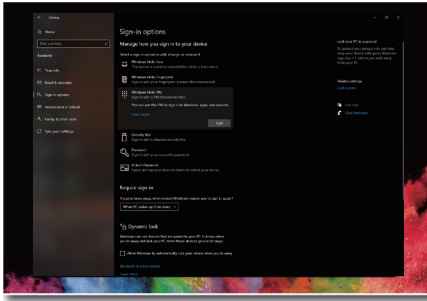


3. การตั้งค่าใน Windows 10 สำหรับ Windows Hello

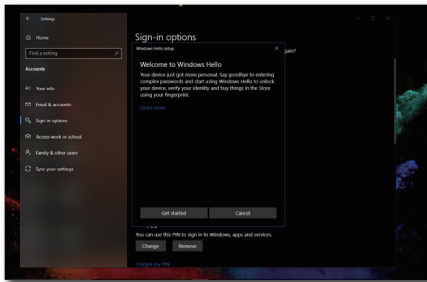
- a. ในแอปการตั้งค่า ให้คลิกที่บัญชี



- b. คลิกที่ตัวเลือกการเข้าสู่ระบบที่แถบด้านข้าง
- c. คุณต้องตั้งรหัส PIN ก่อนที่จะสามารถใช้ Windows Hello ได้ เมื่อคุณดำเนินการเสร็จแล้ว ระบบจะปลดล็อคตัวเลือก Hello



d. ในตอนนี้ คุณจะเห็นตัวเลือกการตั้งค่าที่สามารถใช้ได้ ใน Windows Hello



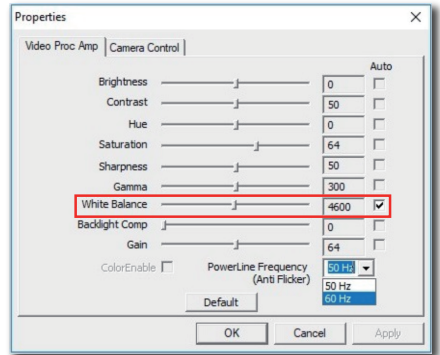
e. คลิกที่ "Get started (เริ่มต้น)" เสร็จสิ้นการตั้งค่า

☹️ **หมายเหตุ**

1. โปรดไปที่เว็บไซต์อย่างเป็นทางการของ Windows อย่างสม่ำเสมอเพื่อเข้าถึงข้อมูลล่าสุด ข้อมูลใน EDFU อาจมีการเปลี่ยนแปลงได้โดยไม่ต้องแจ้งให้ทราบเพิ่มเติม
2. ในการเปิดกล้อง เลื่อนชัตเตอร์ไปทางขวา เพื่อเปิดกล้องสำหรับใช้กับซอฟต์แวร์ Hello webcam 5M ในการปิดกล้อง เลื่อนชัตเตอร์ไปทางซ้ายเพื่อปิดกล้องและปิดเลนส์ การปิดชัตเตอร์กล้องไม่ได้เป็นการปิดไมโครโฟน กล้องและไมโครโฟนเป็นอุปกรณ์แยกกัน สามารถใช้ไมโครโฟนได้โดยไม่ต้องใช้กล้อง ในการปิดไมโครโฟน ไปที่การตั้งค่าของซอฟต์แวร์การประชุมทางวิดีโอ และตัดการเชื่อมต่อไมโครโฟน หรือเปลี่ยนแปลงการตั้งค่าในระบบปฏิบัติการ

3. แต่ละภูมิภาคจะมีการใช้แรงดันไฟฟ้าที่แตกต่างกัน การตั้งค่าแรงดันไฟฟ้าที่ไม่ถูกต้องอาจทำให้เกิดการกระเพื่อมของภาพในระหว่างใช้เว็บแคม โปรดตั้งค่าแรงดันไฟฟ้าให้ตรงกับภูมิภาคของคุณ

4. ผู้ใช้สามารถปรับเมนูต่อไปนี้ เพื่อเลือกหน้าจอที่เหมาะสมสำหรับรีจลของเอฟเฟกต์ (ตัวอย่าง: ผู้ใช้สามารถปรับค่าของไวท์บาลานซ์)



2.4 การตัดเสียงรบกวน (27E1N-5600HE)

จอภาพนี้มีฟังก์ชันการตัดเสียงรบกวน เมื่อเชื่อมต่อผ่าน USB-C ระหว่างการประชุมทางวิดีโอ จอภาพจะกรองเพื่อรับเฉพาะเสียงมนุษย์โดยอัตโนมัติ คุณสามารถปิดฟังก์ชันนี้ได้ ในเมนู OSD ภายใต้ การตัดเสียงรบกวน (ค่าเริ่มต้น=เปิด)

Game Setting	Volume	On	✓
	Mute	Off	
LowBlue Mode	Noise Cancelling		
Input			
Picture			
Audio			
Color			
⌵			

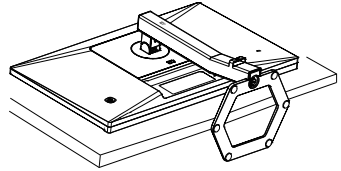
ถ้าเชื่อมต่ออุปกรณ์หลายอย่างเข้ากับจอแสดงผล เสียงสองแหล่งอาจเล่นผ่านลำโพงพร้อมกัน แนะนำให้ปิดใช้งานเอาต์พุตเสียงของอุปกรณ์ที่ไม่ใช่อุปกรณ์หลัก

2.5 ถอดขาตั้งฐานและฐาน

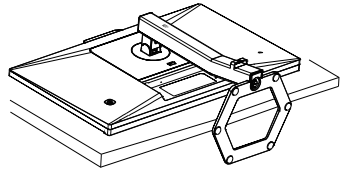
ก่อนที่จะคุณจะเริ่มถอดชิ้นส่วนฐานของจอภาพ โปรดทำตามขั้นตอนด้านล่าง เพื่อหลีกเลี่ยงความเสียหายหรือการบาดเจ็บที่อาจเกิดขึ้นได้

1. วางจอภาพคว่ำหน้าลงบนพื้นผิวที่เรียบ โดยใช้ความระมัดระวังเพื่อหลีกเลี่ยงไม่ให้เกิดรอยขีดข่วน หรือความเสียหายที่หน้าจอ

27E1N5600AE

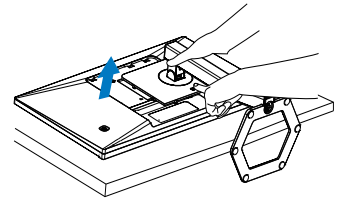


27E1N5600HE

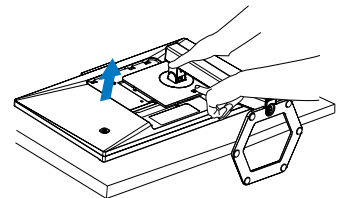


2. ในขณะที่กดปุ่มคลายไว้เฉียงขาตั้ง และเลื่อนออกมา

27E1N5600AE



27E1N5600HE



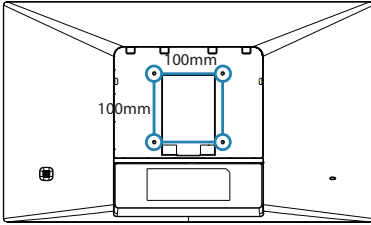
ⓘ หมายเหตุ

หน้าจอนี้อพยรับอินเทอร์เฟซการแขวน VESA-Compliant 100 มม. X 100 มม.

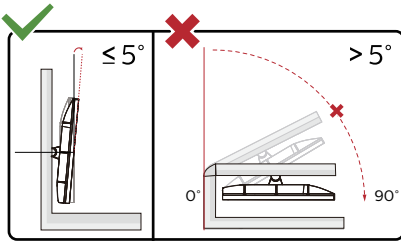
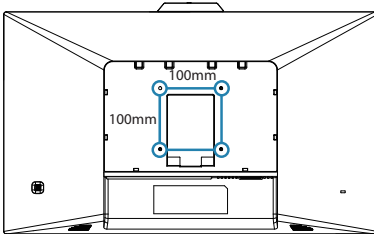
M4 สกรูยึด VESA ติดต่อบริษัทผู้ผลิตเสมอ

หรับการติดตั้งบนผนัง

27E1N5600AE



27E1N5600HE



* ตัวอย่างที่แสดงไว้อาจแตกต่างจากภาพประกอบ

⚠ คำเตือน

- เพื่อเป็นการหลีกเลี่ยงความเสียหายที่อาจเกิดขึ้นกับหน้าจอได้ เช่น หน้าจอมีการลอกออก ตรวจสอบให้แน่ใจว่าจอไม่มีการเอียงลงเกินกว่า -5 องศา
- ห้ามกดหน้าจอในขณะที่กำลังปรับมุมของจอ ให้จับเฉพาะขอบของหน้าปัด

3. การปรับภาพให้ดีที่สุด

3.1 SmartImage

1 นี้คืออะไร?

SmartImage ให้การตั้งค่าแสงหน้าจอ ซึ่งปรับค่าจอแสดงผลให้ทำงานอย่างเหมาะสมที่สุดสำหรับเนื้อหาชนิดต่างๆ ซึ่งจะปรับความสว่าง คอนทราสต์ สี และความชัดแบบเรียลไทม์ ไม่ว่าคุณจะทำสิ่งทำงานด้วยการใช้งานข้อความ, การแสดงภาพ หรือการชมวิดีโอ Philips SmartImage ก็ให้สมรรถนะการทำงานที่ดีที่สุดของจอภาพได้

2 ทำไมจึงจำเป็นต้องใช้?

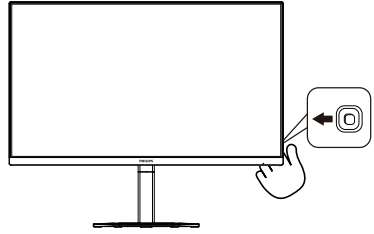
คุณต้องการจอภาพที่ให้การแสดงผลที่ดีที่สุดสำหรับเนื้อหาทุกชนิด ซอฟต์แวร์ SmartImage จะปรับความสว่าง คอนทราสต์ สี และความชัดโดยอัตโนมัติแบบเรียลไทม์ เพื่อเพิ่มประสบการณ์การรับชมบนจอภาพของคุณ

3 คุณสมบัตินี้ทำงานอย่างไร?

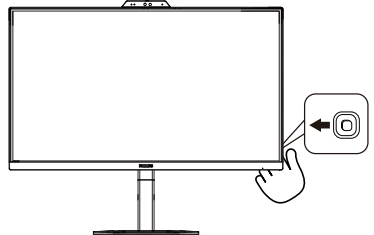
SmartImage เป็นเทคโนโลยีชั้นนำที่มีเฉพาะบนเครื่อง Philips ที่วิเคราะห์เนื้อหาที่แสดงบนหน้าจอของคุณ ตามสถานการณ์ที่คุณเลือก SmartImage จะปรับคอนทราสต์ ความเข้มของสี และความชัดของภาพแบบไดนามิก เพื่อเพิ่มคุณภาพของภาพที่กำลังแสดงในขณะนั้น ซึ่งทุกอย่างเป็นการดำเนินการแบบเรียลไทม์ด้วยการกดปุ่มเพียงปุ่มเดียว

4 วิธีการเปิดทำงาน SmartImage?

27E1N5600AE

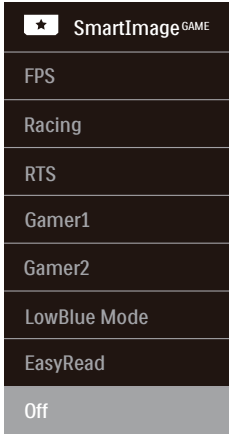


27E1N5600HE



1. เลื่อนไปทางซ้ายเพื่อเปิด SmartImage บนหน้าจอ
2. กดขึ้นหรือลงเพื่อเลือกระหว่าง FPS, แข่งรถ, RTS, นักเล่นเกม 1, นักเล่นเกม 2, โหมด LowBlue, EasyRead (อ่านง่าย) และ ปิด
3. การแสดงผลบนหน้าจอของ SmartImage จะอยู่บนหน้าจอเป็นเวลา 5 วินาที หรือคุณสามารถกดไปทางซ้ายเพื่อทำการยืนยันก็ได้

มีตัวเลือกที่หลากหลาย : FPS, แข่งรถ, RTS, นักเล่นเกม 1, นักเล่นเกม 2, โหมด LowBlue, EasyRead (อ่านง่าย) และ ปิด



- FPS: สำหรับการเล่นเกม FPS (เกมยิงมุมมองบุคคลที่หนึ่ง) ปรับปรุงรายละเอียดระดับสีตาของซิมที่มีด
- เกมแข่งรถ: สำหรับการเล่นเกมแข่งรถ ให้เวลาตอบสนองที่เร็วที่สุด และความอืดของสีที่สูง
- RTS: สำหรับการเล่นเกม RTS (เกมวางแผนเรียลไทม์) ส่วนที่ผู้ใช้เลือกสามารถถูกไฮไลต์สำหรับเกม RTS (ผ่าน SmartFrame) คุณภาพของภาพสามารถถูกปรับสำหรับส่วนที่ไฮไลต์
- เกมเมอร์ 1: การตั้งค่าคุณลักษณะของผู้ใช้ถูกบันทึกเป็นเกมเมอร์ 1
- เกมเมอร์ 2: การตั้งค่าคุณลักษณะของผู้ใช้ถูกบันทึกเป็นเกมเมอร์ 2
- LowBlue Mode: ในการศึกษาและวิเคราะห์ผลผลิตภันท์ LowBlue โหมดเพื่อให้เหมาะกับสายตานั้น ได้แสดงให้เห็นว่าถึงแม้รังสีอัลตราไวโอเล็ตทำให้เกิดผลเสียต่อดวงตา แต่รังสีสีฟ้าที่มีคลื่นแม่เหล็กไฟฟ้าระยะสั้นจากจอ LED ก็สามารถเป็นเหตุให้เกิดผลเสียต่อดวงตาด้วยเช่นกัน และมีผลต่อการมองเห็นในระยะยาว เพื่อพัฒนาให้ดียิ่งขึ้น ในการตั้งค่าของ Philips LowBlue โหมดจึงได้มีการนำเทคโนโลยีซอฟต์แวร์ที่ทันสมัยมาใช้เพื่อลดอันตรายที่เกิดจากแสงที่มีคลื่นแม่เหล็กไฟฟ้าสีฟ้า

- EasyRead (อ่านง่าย): ช่วยพัฒนาการอ่านแอปพลิเคชันสำหรับตัวอักษร เช่น หนังสืออิเล็กทรอนิกส์ PDF ด้วยการใช้อัลกอริทึมพิเศษซึ่งช่วยเพิ่มความต่างสีขาวดำและความคมชัดของขอบตัวอักษร การแสดงผลได้รับการเสริมประสิทธิภาพเพื่อการอ่านแบบปลอดภัยโดยการปรับความสว่าง ความต่างสีขาวดำและอุณหภูมิสีของหน้าจอ
- ปิด: ไม่มีการปรับค่าให้เหมาะสมที่สุดโดย SmartImage.

3.2 SmartContrast

1 นี้คืออะไร?

เทคโนโลยีที่เป็นเอกลักษณ์ ที่วิเคราะห์เนื้อหาที่แสดงแบบไดนามิก และปรับอัตราคอนทราสต์ของจอภาพ LCD ให้เหมาะสมที่สุดโดยอัตโนมัติ เพื่อให้ได้ความชัดในการรับชมและความเพลิดเพลินในการดูมากที่สุด การเร่งแบคไลท์เพื่อให้ได้ภาพที่ชัดขึ้น คมชัด และสว่างขึ้น หรือการลดความสว่างของแบคไลท์ลง เพื่อการแสดงผลภาพที่ชัดเจนในภาพที่มีพื้นหลังสีมืด

2 ทำไมจึงจำเป็นต้องใช้?

คุณต้องการความชัดเจนในการรับชมมากที่สุด และความสบายตาสูงสุดสำหรับการชมเนื้อหาทุกประเภท SmartContrast ควบคุมคอนทราสต์ และปรับแบคไลท์แบบไดนามิก เพื่อให้ได้ภาพวิดีโอและเกมที่ชัดเจน คมชัด และสว่าง หรือการแสดงข้อความที่ชัด สามารถอ่านได้ง่ายสำหรับงานสำนักงานโดยอัตโนมัติ ด้วยการสลับพลังงานที่ลดลงของจอภาพ คุณจะประหยัดค่าใช้จ่ายด้านพลังงาน และยืดอายุการใช้งานจอภาพของคุณไปได้อีกนาน

3 คุณสมบัตินี้ทำงานอย่างไร?

เมื่อคุณเปิดทำงาน SmartContrast เครื่องจะวิเคราะห์เนื้อหาที่คุณกำลังแสดงอยู่แบบเรียลไทม์ เพื่อปรับสี และควบคุมความเข้มของแบคไลท์ ฟังก์ชันนี้จะเร่งคอนทราสต์แบบไดนามิก เพื่อประสบการณ์ความบันเทิงที่ยอดเยี่ยมในขณะที่ชมวิดีโอ หรือเล่นเกม

4. Adaptive Sync



Adaptive Sync

การเล่นเกมนบน PC เป็นประสบการณ์ที่ไม่สมบูรณ์แบบยาวนานมาก เนื่องจาก GPU และจอภาพมีการอัปเดตด้วยอัตราที่แตกต่างกัน บางครั้ง GPU สามารถเรนเดอร์ภาพใหม่ได้จำนวนมากระหว่างการอัปเดตจอภาพครั้งเดียว และจอภาพจะแสดงชิ้นส่วนต่าง ๆ ของแต่ละภาพเป็นภาพเพียงภาพเดียว นี้เรียกว่าอาการ "ภาพขาด (tearing)" นักเล่นเกมสามารถแก้ไขอาการภาพขาดได้ด้วยคุณสมบัติที่เรียกว่า "v-sync" แต่ภาพสามารถเกิดอาการกระตุกเนื่องจาก GPU รอให้จอภาพเรียกการอัปเดตก่อนที่จะส่งมอบภาพใหม่ให้

การตอบสนองของอินพุตจากเมาส์ และอัตราเฟรมโดยรวมต่อวินาทีจะลดลงเมื่อใช้ v-sync ด้วย เทคโนโลยี AMD Adaptive Sync™ กำจัดปัญหาเหล่านี้ทั้งหมด โดยให้ GPU อัปเดตจอภาพ ณ เวลาที่ภาพใหม่พร้อม ซึ่งทำให้นักเล่นเกมได้ภาพเกมที่ไหลลื่น มีการตอบสนองรวดเร็ว และไม่มีภาพขาดอีกต่อไป

ตามด้วยกราฟิกการ์ดที่ใช้งานด้วยกันได้

- ระบบปฏิบัติการ
- Windows 10/8.1/8/7
- กราฟิกการ์ด: R9 290/300 ซีรีส์ & R7 260 ซีรีส์
 - AMD Radeon R9 300 ซีรีส์
 - AMD Radeon R9 Fury X
 - AMD Radeon R9 360
 - AMD Radeon R7 360
 - AMD Radeon R9 295X2
 - AMD Radeon R9 290X
 - AMD Radeon R9 290
 - AMD Radeon R9 285
 - AMD Radeon R7 260X

- AMD Radeon R7 260
- โปรเซสเซอร์ A-ซีรีส์ เดสก์ทอป และ APU เคลื่อนที่
 - AMD A10-7890K
 - AMD A10-7870K
 - AMD A10-7850K
 - AMD A10-7800
 - AMD A10-7700K
 - AMD A8-7670K
 - AMD A8-7650K
 - AMD A8-7600
 - AMD A6-7400K
 -

5. เพาเวอร์เดลิเวอรี และ สมาร์ทเพาเวอร์

คุณสามารถจ่ายไฟให้กับอุปกรณ์ที่ใช้ด้วยกัน ได้สูงถึง 65 วัตต์จากจอภาพนี้

1 คืออะไร?

สมาร์ทเพาเวอร์ เป็นเทคโนโลยีเฉพาะของ Philips ที่ให้ตัวเลือกการจ่ายพลังงานที่มีความยืดหยุ่นสำหรับอุปกรณ์ต่าง ๆ คุณสมบัตินี้มีประโยชน์สำหรับการชาร์จโน้ตบุ๊กสมรรถนะสูง ด้วยสายเคเบิลเพียงเส้นเดียว

ด้วยสมาร์ทเพาเวอร์ จอภาพสามารถจ่ายพลังงานสูงถึง 65W ด้วย ผ่านพอร์ต USB C เมื่อเทียบกับพลังงานมาตรฐาน 45W

เพื่อป้องกันความเสียหายต่ออุปกรณ์ สมาร์ทเพาเวอร์ ให้การป้องกันเพื่อจำกัดการดึงกระแสไฟฟ้าไม่ให้มากเกินไป

2 วิธีการเปิดใช้งานสมาร์ทเพาเวอร์

Language	Resolution Notification	On	✓
	Smart Power	Off	
OSD Setting	Reset		
	Information		
USB Setting			
Setup			

1. เลื่อนไปทางขวา เพื่อเข้าสู่หน้าจอเมนู OSD
2. เลื่อนขึ้นหรือลง เพื่อเลือกเมนูหลัก [ตั้งค่า] จากนั้นเลื่อนไปทางขวาเพื่อยืนยัน
3. เลื่อนขึ้นหรือลง เพื่อเปิดหรือปิด [สมาร์ทเพาเวอร์]

3 พลังงานผ่านพอร์ต USB C

1. เชื่อมต่ออุปกรณ์เข้ากับพอร์ต USB C
2. เปิด [สมาร์ทเพาเวอร์]
3. ถ้า [สมาร์ทเพาเวอร์] เปิด และ USB C ถูกใช้สำหรับการจ่ายพลังงาน การจ่ายพลังงานสูงสุดจะขึ้นอยู่กับค่าความสว่างของจอภาพ คุณสามารถปรับค่าความสว่าง

ของจอภาพแบบแมนนวลได้เพื่อเพิ่มการจ่ายพลังงานจากจอภาพนี้

มีระดับการจ่ายพลังงาน 2 ระดับ:

	ค่าความสว่าง	การจ่ายพลังงานจาก USB C
ระดับ 1	0~70	65W
ระดับ 2	71~100	45W

หมายเหตุ

- ถ้า [สมาร์ทเพาเวอร์] เปิด และ DFP (พอร์ตฝังการชาร์จ) กำลังใช้มากกว่า 5W ในกรณีนี้ USB C สามารถจ่ายไฟได้สูงสุดเพียง 45W
- ถ้า [สมาร์ทเพาเวอร์] ปิด ในกรณีนี้ USB C สามารถจ่ายไฟได้สูงสุดเพียง 45W

6. ข้อมูลจำเพาะด้านเทคนิค

ภาพ/จอแสดงผล	
ชนิดของจอภาพ	IPS
แบคไลท์	ระบบ W-LED
ขนาดหน้าจอ	27" ก (68.6 ซม.)
อัตราส่วนภาพ	16:9
ขนาดพิกเซล	0.2331 x 0.2331 mm
Contrast Ratio (typ.)	1000 :1
ความละเอียดที่ดีที่สุด	2560 x 1440 @ 60 Hz
มุมการรับชม	178° (H) / 178° (V) @ C/R > 10 (ทั่วไป)
การเพิ่มคุณภาพของภาพ	SmartImage Game
ไม่มีการกระพริบ	มี
สีที่แสดงได้	16.7M
อัตรารีเฟรชแวนดิง	48 Hz - 75 Hz
ความถี่แนวนอน	30 KHz - 114 KHz
sRGB	มี
LowBlue Mode	มี
อ่านง่าย	มี
Adaptive Sync	มี
ความสามารถด้านการเชื่อมต่อ	
แหล่งสัญญาณเข้า	HDMI, DisplayPort, USB C
ตัวเชื่อมต่อ	1 x HDMI 1.4 (HDCP 1.4) 1 x DisplayPort 1.2 (HDCP 1.4) 1 x แจ็คหูฟัง 1 x USB C (อัปสตรีม) 4 x USB A (ดาวน์โหลดสตรีม พร้อมการชาร์จเร็ว BC 1.2 x1)
สัญญาณอินพุต	ซิงค์แยก
USB	
USB Ports	USB C x1 (อัปสตรีม, โหมด DisplayPort Alt, HDCP 1.4) USB A x4 (ดาวน์โหลดสตรีม พร้อมการชาร์จเร็ว BC 1.2 x1)
เพาเวอร์เดลิเวอรี	USB C: USB PD เวอร์ชัน 3.0, สูงสุด 65W (5V/3A, 9V/3A, 10V/3A, 12V/3A, 15V/3A, 20V/3.25A) USB A: x1 พร้อมการชาร์จเร็ว B.C 1.2, สูงสุด 7.5W (5V/1.5A)
Super Speed	USB C/USB A: USB 3.2 Gen1, 5 Gbps
ความสะดวกสบาย	
ลำโพงในตัว(ทั่วไป)	27E1N5600AE: 3 W x 2 27E1N5600HE: 5 W x 2

เว็บแคมในตัว	5.0 megapixel webcam with microphone and LED indicator (for Windows Hello)
ภาษา OSD	อังกฤษ, เยอรมัน, สเปน, กรีก, ฝรั่งเศส, อิตาลี, ฮังการี, เนเธอร์แลนด์, โปรตุเกส, โปรตุเกส บราซิล, โปแลนด์, รัสเซีย, สวีเดน, ฟินแลนด์, ตุรกี, เช็ก, ยูเครน, จีนแผ่นดินใหญ่, จีนไต้หวัน, ญี่ปุ่น, เกาหลี
ความสะดวกสบายอื่นๆ	ล็อค Kensington, VESA mount (100 x 100mm)
ความสามารถด้านพลัง & เฟลย์	DDC/CI, Mac OSX, sRGB, Windows 10/8.1/8/7

ขาตั้ง	
เอียง	-5° / +20°
การปรับความสูง	130 mm
หมุน	-90° / +90°

พลังงาน (27E1N5600AE)			
การใช้พลังงาน	แรงดันไฟฟ้า AC ที่ 100VAC, 60Hz	แรงดันไฟฟ้า AC ที่ 115VAC, 60Hz	แรงดันไฟฟ้า AC ที่ 230VAC, 50Hz
การทำงานปกติ	29.1 W (ทั่วไป)	29.1 W (ทั่วไป)	29.4 W (ทั่วไป)
โหมดสลีป (สแตนด์บาย)	0.5 W	0.5 W	0.5 W
โหมดปิด	0.3 W	0.3 W	0.3 W
การกระจายความร้อน*	แรงดันไฟฟ้า AC ที่ 100VAC, 60Hz	แรงดันไฟฟ้า AC ที่ 115VAC, 60Hz	แรงดันไฟฟ้า AC ที่ 230VAC, 50Hz
การทำงานปกติ	99.32 BTU/ชม. (ทั่วไป)	99.32 BTU/ชม. (ทั่วไป)	100.34 BTU/ชม. (ทั่วไป)
โหมดสลีป (สแตนด์บาย)	1.71 BTU/ชม.	1.71 BTU/ชม.	1.71 BTU/ชม.
โหมดปิด	1.02 BTU/ชม.	1.02 BTU/ชม.	1.02 BTU/ชม.
ไฟแสดงสถานะ LED เพาเวอร์	โหมดเปิดเครื่อง : สีขาว, โหมดสแตนด์บาย/สลีป : สีขาว (กะพริบ)		
แหล่งจ่ายไฟ	ในตัว, 100-240VAC, 50/60Hz		

พลังงาน (27E1N5600HE)			
การใช้พลังงาน	แรงดันไฟฟ้า AC ที่ 100VAC, 60Hz	แรงดันไฟฟ้า AC ที่ 115VAC, 60Hz	แรงดันไฟฟ้า AC ที่ 230VAC, 50Hz
การทำงานปกติ	29.6 W (ทั่วไป)	29.6 W (ทั่วไป)	30.3 W (ทั่วไป)
โหมดสลีป (สแตนด์บาย)	0.5 W	0.5 W	0.5 W
โหมดปิด	0.3 W	0.3 W	0.3 W
การกระจายความร้อน*	แรงดันไฟฟ้า AC ที่ 100VAC, 60Hz	แรงดันไฟฟ้า AC ที่ 115VAC, 60Hz	แรงดันไฟฟ้า AC ที่ 230VAC, 50Hz
การทำงานปกติ	101.02 BTU/ชม. (ทั่วไป)	101.02 BTU/ชม. (ทั่วไป)	103.41 BTU/ชม. (ทั่วไป)

โหมตสลีป (สแตนด์บาย)	1.71 BTU/ชม.	1.71 BTU/ชม.	1.71 BTU/ชม.
โหมตปิด	1.02 BTU/ชม.	1.02 BTU/ชม.	1.02 BTU/ชม.
ไฟแสดงสถานะ LED เพาเวอร์	โหมตเปิดเครื่อง : สีขาว, โหมตสแตนด์บาย/สลีป : สีขาว (กะพริบ)		
แหล่งจ่ายไฟ	ในตัว, 100-240VAC, 50/60Hz		
ขนาด			
ผลิตภัณฑ์พร้อมขาตั้ง (กxสxล)	27E1N5600AE: 614 x 510 x 212 mm 27E1N5600HE: 614 x 524 x 212 mm		
ผลิตภัณฑ์เมื่อไม่ใส่ขาตั้ง (กxสxล)	27E1N5600AE: 614 x 365 x 52 mm 27E1N5600HE: 614 x 379 x 52 mm		
ผลิตภัณฑ์พร้อมบรรจุภัณฑ์ (กxสxล)	780 x 525 x 186 mm		
น้ำหนัก			
ผลิตภัณฑ์พร้อมขาตั้ง	27E1N5600AE: 6.56 kg 27E1N5600HE: 6.57 kg		
ผลิตภัณฑ์เมื่อไม่ใส่ขาตั้ง	27E1N5600AE: 4.70 kg 27E1N5600HE: 4.71 kg		
ผลิตภัณฑ์พร้อมกล่องบรรจุ	27E1N5600AE: 10.64 kg 27E1N5600HE: 10.65 kg		
เงื่อนไขการทำงาน			
ช่วงอุณหภูมิ (ขณะทำงาน)	0°C ถึง 40°C		
ความชื้นสัมพัทธ์ (ขณะทำงาน)	20% ถึง 80%		
ความดันบรรยากาศ (ขณะทำงาน)	700 ถึง 1060hPa		
ช่วงอุณหภูมิ (ขณะไม่ทำงาน)	-20°C ถึง 60°C		
ความชื้นสัมพัทธ์ (ขณะไม่ทำงาน)	10% ถึง 90%		
ความดันบรรยากาศ (ขณะไม่ทำงาน)	500 ถึง 1060hPa		
สิ่งแวดล้อมและพลังงาน			
RoHS	มี		
บรรจุภัณฑ์	รีไซเคิลได้ 100%		
สารเฉพา	ตัวเครื่องที่ปราศจาก PVC BFR 100%		
ตัวเครื่อง			
สี	สีดำ		
พื้นผิว	พื้นผิว		

☹️ หมายเหตุ

ข้อมูลนี้อาจเปลี่ยนแปลงได้โดยไม่ต้องแจ้งให้ทราบ ไปที่ www.philips.com/support เพื่อดาวน์โหลดแผ่นข้อมูลเวอร์ชันล่าสุด

6.1 ความละเอียด & โหมดพีซี

1 ความละเอียดสูงสุด

2560 x 1440 @ 75 Hz

2 ความละเอียดที่แนะนำ

2560 x 1440 @ 60 Hz

ความถี่แนวนอน (kHz)	ความละเอียด	ความถี่แนวตั้ง (Hz)
31.47	720 x 400	70.09
31.47	640 x 480	59.94
35.00	640 x 480	66.67
37.86	640 x 480	72.81
37.50	640 x 480	75.00
35.16	800 x 600	56.25
37.88	800 x 600	60.32
46.88	800 x 600	75.00
48.08	800 x 600	72.19
47.73	832 x 624	74.55
48.36	1024 x 768	60.00
56.48	1024 x 768	70.07
60.02	1024 x 768	75.03
44.77	1280 x 720	59.86
60	1280 x 960	60
63.89	1280 x 1024	60.02
79.98	1280 x 1024	75.03
55.94	1440 x 900	59.89
65.29	1680 x 1050	59.95
67.50	1920 x 1080	60.00
88.79	2560 x 1440	59.95
111.03	2560 x 1440	74.97

หมายเหตุ

- โปรดทราบว่าจอแสดงผลของคุณทำงานได้ดีที่สุดที่ความละเอียดมาตรฐาน 2560 x 1440 เพื่อประสิทธิภาพการแสดงผลที่ดีที่สุด โปรดตรวจสอบให้แน่ใจเสมอว่ากราฟิกการ์ดของคุณสามารถรองรับความละเอียดและอัตราการรีเฟรชสูงสุดของจอแสดงผล Philips นี้

7. การจัดการพลังงาน

ถ้าคุณมีการ์ดแสดงผลหรือซอฟต์แวร์ที่สอดคล้องกับ VESA DPM ติดตั้งอยู่ใน PC ของคุณ จอภาพจะลดการสิ้นเปลืองพลังงานโดยอัตโนมัติในขณะที่ไม่ได้ใช้งาน ถ้าตรวจพบการป้อนข้อมูลจากแป้นพิมพ์ เมาส์ หรืออุปกรณ์ป้อนข้อมูลอื่นๆ จอภาพจะ 'ตื่นขึ้น' โดยอัตโนมัติ ตารางต่อไปนี้แสดงการสิ้นเปลืองพลังงาน และการส่งสัญญาณของคุณสมบัติการประหยัดพลังงานอัตโนมัตินี้ :

27E1N5600AE

ความหมายของการจัดการพลังงาน					
โหมด VESA	วิดีโอ	ซิงค์แนวนอน	ซิงค์แนวตั้ง	พลังงานที่ใช้	สี LED
แอกทีฟ	ติด	ใช่	ใช่	29.1 W (ทั่วไป) 168.1 W (สูงสุด)	สีขาว
โหมดสลีป (สแตนด์บาย)	ดับ	ไม่	ไม่	0.5 W	สีขาว (กะพริบ)
โหมดปิด	ดับ	-	-	0.3 W	ดับ

27E1N5600HE

ความหมายของการจัดการพลังงาน					
โหมด VESA	วิดีโอ	ซิงค์แนวนอน	ซิงค์แนวตั้ง	พลังงานที่ใช้	สี LED
แอกทีฟ	ติด	ใช่	ใช่	29.6 W (ทั่วไป) 169.2 W (สูงสุด)	สีขาว
โหมดสลีป (สแตนด์บาย)	ดับ	ไม่	ไม่	0.5 W	สีขาว (กะพริบ)
โหมดปิด	ดับ	-	-	0.3 W	ดับ

การตั้งค่าต่อไปนี้ถูกใช้เพื่อวัดการสิ้นเปลืองพลังงานบนจอภาพนี้

- ความละเอียดมาตรฐาน : 2560 x 1440
- คอนทราสต์ : 50%
- ความสว่าง : 80%
- อุณหภูมิสี : 6500k พร้อมรูปแบบสีขาวสมบูรณ์

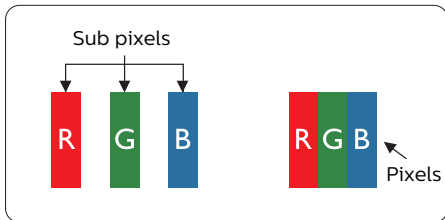
⊖ **หมายเหตุ**

ข้อมูลนี้อาจเปลี่ยนแปลงได้โดยไม่ต้องแจ้งให้ทราบ

8. การดูแลลูกค้า และการรับประกัน

8.1 นโยบายเกี่ยวกับฟิกเซลที่เสียของ จอภาพแบบแบนของ Philips

Philips ใช้ความพยายามเพื่อส่งมอบผลิตภัณฑ์ที่มีคุณภาพสูงสุด เราใช้กระบวนการผลิตที่มีความก้าวหน้าที่สุดในอุตสาหกรรม และใช้การควบคุมคุณภาพที่มีความเข้มงวดที่สุด อย่างไรก็ตาม บางครั้งข้อบกพร่องเกี่ยวกับฟิกเซลหรือฟิกเซลย่อยบนหน้าจอแบบ TFT ที่ใช้ในจอแสดงผลแบบแบนก็เป็นสิ่งที่หลีกเลี่ยงไม่ได้ ไม่มีผู้ผลิตรายใดสามารถรับประกันได้ว่าหน้าจอแบบแบนทั้งหมดจะปราศจากข้อบกพร่องของฟิกเซล แต่ Philips รับประกันว่าจอภาพทุกจอที่มีจำนวนข้อบกพร่องที่ไม่สามารถยอมรับได้ จะได้รับการซ่อมแซมหรือเปลี่ยนให้ใหม่ภายใต้การรับประกัน ข้อสังเกตนี้อธิบายถึงชนิดต่างๆ ของข้อบกพร่องของฟิกเซล และระดับระดับข้อบกพร่องที่สามารถยอมรับได้สำหรับแต่ละชนิด เพื่อที่จะมีคุณสมบัติสำหรับการซ่อมแซมหรือเปลี่ยนเครื่องใหม่ภายใต้การรับประกัน จำนวนของฟิกเซลที่ฟิกพร่องบนหน้าจอแบบ TFT ต้องเกินระดับที่สามารถยอมรับได้ ตัวอย่างเช่น จำนวนฟิกเซลย่อยไม่เกิน 0.0004% บนจอภาพอาจมีข้อบกพร่องยิ่งกว่านั้น Philips ยังได้กำหนดมาตรฐานที่สูงขึ้นสำหรับชนิดของฟิกเซลที่ข้อบกพร่องบางชนิดสามารถสังเกตเห็นได้ง่ายกว่าชนิดอื่นอีกด้วย นโยบายนี้ใช้ได้ทั่วโลก



ฟิกเซลและฟิกเซลย่อย

ฟิกเซล หรือส่วนของภาพ ประกอบด้วยฟิกเซลย่อย 3 ส่วนที่ประกอบด้วยสีหลักคือ สีแดง สีเขียว และสีน้ำเงิน ฟิกเซลจำนวนมาก ประกอบกันกลายเป็นภาพ เมื่อฟิกเซลย่อย

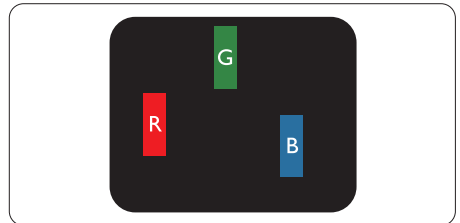
ทั้งหมดของฟิกเซลหนึ่งสว่าง ฟิกเซลย่อยทั้ง 3 สีจะรวมกันปรากฏเป็นฟิกเซลสีขาวหนึ่งฟิกเซล เมื่อฟิกเซลย่อยทั้งหมดมืด ฟิกเซลย่อยทั้ง 3 สีจะรวมกันปรากฏเป็นฟิกเซลสีดำหนึ่งฟิกเซล การผสมรวมอื่นๆ ของฟิกเซลย่อยที่สว่างและมีมืด จะปรากฏเป็นฟิกเซลสีอื่นๆ หนึ่งฟิกเซล

ชนิดของข้อบกพร่องของฟิกเซล

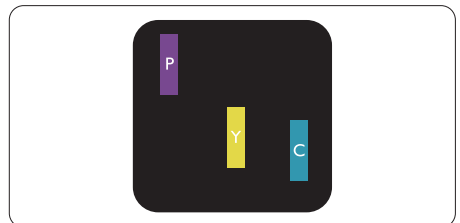
ข้อบกพร่องของฟิกเซลและฟิกเซลย่อย ปรากฏบนหน้าจอในลักษณะที่แตกต่างกัน มีข้อบกพร่อง 2 ประเภทของฟิกเซล และข้อบกพร่องหลายชนิดของฟิกเซลย่อยภายในแต่ละประเภท

ข้อบกพร่องจุดสว่าง

ข้อบกพร่องจุดสว่าง ปรากฏเป็นฟิกเซลหรือฟิกเซลย่อยที่สว่างหรือ 'ติด' ตลอดเวลา นั่นคือจุดที่สว่างของฟิกเซลย่อยจะมองเห็นเด่นออกมานบนหน้าจอ เมื่อจอภาพแสดงรูปแบบที่มีมืดชนิดของข้อบกพร่องจุดสว่างแบบต่างๆ มีดังนี้



ฟิกเซลย่อยสีแดง สีเขียว หรือสีน้ำเงินหนึ่งจุดสว่าง

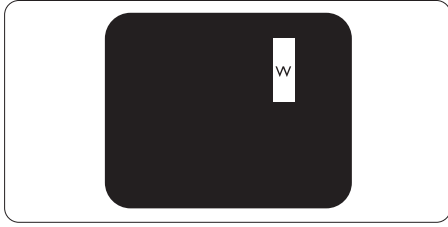


ฟิกเซลย่อยติดกัน 2 จุดสว่าง :

สีแดง + สีน้ำเงิน = สีม่วง

สีแดง + สีเขียว = สีเหลือง

สีเขียว + สีน้ำเงิน = สีฟ้า (สีฟ้าอ่อน)



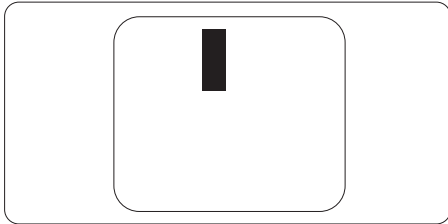
ฟิกเซลย่อยติดกัน 3 จุดสว่าง (ฟิกเซลสีขาว
หนึ่งจุด)

☹️ **หมายเหตุ**

จุดสว่างสีแดงหรือสีน้ำเงิน ต้องมีความสว่างกว่า
จุดอื่นๆ มากกว่า 50 เปอร์เซ็นต์ ในขณะที่จุด
สว่างสีเขียว ต้องมีความสว่างกว่าจุดอื่นๆ
มากกว่า 30 เปอร์เซ็นต์

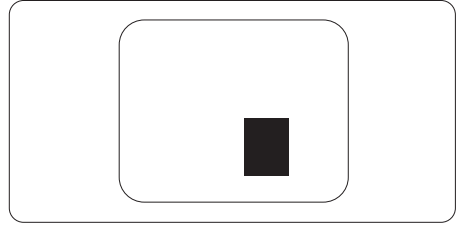
ข้อบกพร่องจุดสีดำ

ข้อบกพร่องจุดสีดำ ปรากฏเป็นฟิกเซล
หรือฟิกเซลย่อยที่มีดหรือ 'ดับ' ตลอดเวลา
นั่นคือ จุดที่มีดของฟิกเซลย่อยจะมองเห็นเด่น
ออกมานบนหน้าจอ เมื่อจอภาพแสดงรูปแบบที่
สว่าง รายการด้านล่างคือชนิดของข้อบกพร่อง
จุดมืดแบบต่างๆ



ข้อบกพร่องของฟิกเซลที่อยู่ใกล้กัน

เนื่องจากข้อบกพร่องของฟิกเซลและฟิกเซล
ย่อยชนิดเดียวกันที่อยู่ใกล้กัน อาจสังเกตเห็น
ได้มากกว่า Philips จึงระบุระดับการยอมรับ
สำหรับข้อบกพร่องของฟิกเซลที่อยู่ใกล้กันด้วย



ระดับการยอมรับสำหรับข้อบกพร่องของฟิกเซล
เพื่อที่จะมีคุณสมบัติสำหรับการซ่อมแซม
หรือการเปลี่ยนเครื่องใหม่เนื่องจากข้อบกพร่อง
ของฟิกเซลระหว่างช่วงเวลารับประกัน
หน้าจอแบบ TFT ในจอแสดงผลแบบแบนของ
Philips ต้องมีจำนวนฟิกเซลหรือฟิกเซลย่อยที่
บกพร่องเกินระดับการยอมรับในตารางต่อไปนี้

ข้อบกพร่องจุดสว่าง	ระดับที่สามารถยอมรับได้
พิกเซลลอยสว่าง 1 จุด	2 หรือน้อยกว่า
พิกเซลลอยที่สว่างติดกัน 2 จุด	1 หรือน้อยกว่า
พิกเซลลอยที่สว่างติดกัน 3 จุด (พิกเซลสีขาวหนึ่งพิกเซล)	0 หรือน้อยกว่า
ระยะห่างระหว่างข้อบกพร่องจุดสว่าง 2 จุด*	>15 มม.
ข้อบกพร่องจุดสว่างรวมของทุกชนิด	3 หรือน้อยกว่า
ข้อบกพร่องจุดสีดำ	ระดับที่สามารถยอมรับได้
พิกเซลลอยมืด 1 จุด	5 หรือน้อยกว่า
พิกเซลลอยมืดติดกัน 2 จุด	2 หรือน้อยกว่า
พิกเซลลอยมืดติดกัน 3 จุด	1 หรือน้อยกว่า
ระยะห่างระหว่างข้อบกพร่องจุดมืด 2 จุด*	>15 มม.
ข้อบกพร่องจุดมืดรวมของทุกชนิด	5 หรือน้อยกว่า
จุดบกพร่องรวม	ระดับที่สามารถยอมรับได้
ข้อบกพร่องจุดสว่างหรือจุดมืดรวมของทุกชนิด	5 หรือน้อยกว่า

☹️ **หมายเหตุ**

ข้อบกพร่องพิกเซลลอยที่ติดกัน 1 หรือ 2 แห่ง = ข้อบกพร่อง 1 จุด

8.2 การดูแลลูกค้า & การรับประกัน

สำหรับข้อมูลเกี่ยวกับความคุ้มครองภายใต้การรับประกัน และข้อกำหนดในการสนับสนุนเพิ่มเติมที่ใช้ได้สำหรับภูมิภาคของคุณ โปรดเยี่ยมชมที่เว็บไซต์ www.philips.com/support สำหรับรายละเอียด

สำหรับระยะเวลาการรับประกัน โปรดดูค่าชี้แจงการรับประกันในคู่มือข้อมูลระเบียบข้อบังคับและการบริการ

สำหรับการขยายระยะเวลาการรับประกัน หากคุณต้องการต่ออายุระยะเวลาการรับประกันทั่วไป โปรดติดต่อศูนย์บริการที่ได้รับการรับรองของเรา

หากคุณต้องการใช้บริการนี้ โปรดซื้อบริการดังกล่าวภายใน 30 วันปฏิทินนับจากวันที่คุณซื้อ ในระหว่างการขยายระยะเวลาการรับประกัน บริการรวมถึง การรับเครื่อง บริการซ่อมและส่งคืน แต่อย่างไรก็ตาม ผู้ใช้จะต้องรับผิดชอบค่าใช้จ่ายทั้งหมดที่เกิดขึ้น

หากพันธมิตรบริการที่ได้รับการรับรองไม่สามารถดำเนินการซ่อมภายใต้แพคเกจการรับประกันที่ได้รับการขยายออกไป เราจะหาทางแก้ไขอื่นให้คุณ ถ้าทำได้ ขึ้นอยู่กับระยะเวลาการรับประกันที่ได้คุณได้ซื้อไป

โปรดติดต่อตัวแทนศูนย์บริการลูกค้า Philips หรือศูนย์การติดต่อในท้องถิ่น (ด้วยหมายเลขผู้บริโภครายละเอียด)

หมายเลขศูนย์บริการลูกค้า Philips ตามที่ระบุไว้ด้านล่าง

ระยะเวลาการรับประกันมาตรฐานในเครื่อง	ระยะเวลาการรับประกันที่ขยาย	ระยะเวลาการรับประกันทั้งหมด
ขึ้นอยู่กับภูมิภาคที่แตกต่างกัน	+ 1 ปี	ระยะเวลาการรับประกันมาตรฐานในเครื่อง +1
	+ 2 ปี	ระยะเวลาการรับประกันมาตรฐานในเครื่อง +2
	+ 3 ปี	ระยะเวลาการรับประกันมาตรฐานในเครื่อง +3

**ต้องมีหลักฐานการซื้อเดิมและการซื้อระยะเวลาการรับประกันเพิ่ม

 **หมายเหตุ**

โปรดดูคู่มือข้อมูลระเบียบข้อบังคับและการบริการ สำหรับสายด่วนบริการในภูมิภาคซึ่งมีอยู่ในหน้าการสนับสนุนของเว็บไซต์ Philips

9. การแก้ไขปัญหา & คำถามที่พบบ่อย

9.1 การแก้ไขปัญหา

หน้านี้ประกอบด้วยปัญหาต่างๆ ที่สามารถแก้ไขได้โดยผู้ใช้ ถ้าปัญหายังคงมีอยู่หลังจากที่คุณลองวิธีการแก้ไขปัญหาเหล่านี้แล้ว ให้ติดต่อตัวแทนฝ่ายบริการลูกค้าของ Philips

1 ปัญหาทั่วไป

ไม่มีภาพ (LED เพาเวอร์ไม่ติด)

- ตรวจสอบให้แน่ใจว่าสายไฟเสียบอยู่กับเต้าเสียบไฟฟ้า และเสียบอยู่ที่ด้านหลังจอภาพ
- แรกสุด ตรวจสอบให้แน่ใจว่าปุ่มเพาเวอร์ที่ด้านหลังของจอแสดงผลอยู่ในตำแหน่ง ปิด จากนั้นกดปุ่มไปยังตำแหน่ง เปิด

ไม่มีภาพ (LED เพาเวอร์เป็นสีขาว)

- ตรวจสอบให้แน่ใจว่าคอมพิวเตอร์เปิดอยู่
- ตรวจสอบให้แน่ใจว่าสายเคเบิลสัญญาณเชื่อมต่อไปยังคอมพิวเตอร์ของคุณอย่างเหมาะสม
- ตรวจสอบให้แน่ใจว่าสายเคเบิลจอภาพไม่มีขาทิ้งอบนด้านที่ใช้สำหรับเชื่อมต่อ ถ้ามีให้ซ่อมหรือเปลี่ยนสายเคเบิล
- คุณสมบัติการประหยัดพลังงานอาจเปิดทำงานอยู่

หน้าจอแสดงข้อความ

Check cable connection

- ตรวจสอบให้แน่ใจว่าสายเคเบิลจอภาพเชื่อมต่อไปยังคอมพิวเตอร์ของคุณอย่างเหมาะสม (ให้ดูคู่มือเริ่มต้นฉบับย่อประกอบด้วย)
- ตรวจสอบเพื่อดูว่าสายเคเบิลจอภาพมีขาทิ้งอบนหรือไม่
- ตรวจสอบให้แน่ใจว่าคอมพิวเตอร์เปิดอยู่

มองเห็นควั่นหรือประกายไฟ

- อย่าตาเดินขึ้นขั้นตอนการแก้ไขปัญหาใดๆ

- ตัดการเชื่อมต่อจอภาพจากแหล่งพลังงานหลักทันที เพื่อความปลอดภัย
- ติดต่อตัวแทนฝ่ายบริการลูกค้าของ Philips ทันที

2 ปัญหาเกี่ยวกับภาพ

ภาพสั่นบนหน้าจอ

- ตรวจสอบว่าสายเคเบิลสัญญาณเชื่อมต่อไปยังกราฟฟิการ์ด หรือ PC อย่างเหมาะสม และแน่นหนาหรือไม่

ภาพปรากฏเบลล ไม่ชัด หรือมืดเกินไป

- ปรับคอนทราสต์และความสว่างบนเมนูที่แสดงบนหน้าจอ

อาการ "ภาพค้าง", "เบิร์นอิน" หรือ "ภาพโกสต์" ยังคงอยู่หลังจากที่ปิดเครื่องไปแล้ว

- การไม่ชัดจางหะการแสดงผลภาพนิ่งที่เปิดต่อเนื่องเป็นระยะเวลาาน อาจทำให้เกิดการ "เบิร์นอิน" หรือที่รู้จักกันในอาการ "ภาพค้าง" หรือ "ภาพโกสต์" บนหน้าจอของคุณ อาการ "เบิร์นอิน", "ภาพค้าง" หรือ "ภาพโกสต์" เป็นปรากฏการณ์ที่รู้จักกันดีในเทคโนโลยีหน้าจอล CD ส่วนมากแล้วอาการ "เบิร์นอิน" หรือ "ภาพค้าง" หรือ "ภาพโกสต์" จะค่อยๆ หายไปเมื่อเวลาผ่านไป หลังจากปิดเครื่อง
- เปิดทำงานโปรแกรมสกรีนเซฟเวอร์ที่มีการเคลื่อนไหวเสมอ เมื่อคุณปล่อยจอภาพทิ้งไว้โดยไม่ได้ใช้งาน
- เปิดทำงานแอปพลิเคชันรีเฟรชหน้าจอเป็นระยะ ๆ เสมอ ถ้าจอภาพ LCD ของคุณจะแสดงเนื้อหาที่เป็นภาพนิ่งซึ่งไม่มีการเปลี่ยนแปลง
- การไม่เปิดทำงานสกรีนเซฟเวอร์ หรือแอปพลิเคชันรีเฟรชหน้าจอเป็นระยะๆ อาจเป็นผลให้เกิดอาการ "จอใหม่" หรือ "ภาพค้าง" หรือ "ภาพโกสต์" อย่างรุนแรง ซึ่งจะไม่หายไป และไม่สามารถซ่อมแซมได้ ความเสียหายที่กล่าวถึงด้านบนไม่ได้รับความคุ้มครองภายใต้การรับประกันของคุณ

ภาพปรากฏผิดเพี้ยน ข้อความเป็นไม่ชัดหรือเบลล

- ตั้งค่าความละเอียดการแสดงผลของ PC ให้เป็นโหมดเดียวกันกับความละเอียด

มาตรฐานของการแสดงผลที่แนะนำของจอภาพ

จุดสีเขียวย สีแดง สีน้ำเงิน จุดมืด และสีขาปรากรูบนหน้าจอ

- จุดที่เหลืออยู่เป็นคุณลักษณะปกติของคริสตัลเหลวที่ใช้ในเทคโนโลยีปัจจุบัน สำหรับรายละเอียดเพิ่มเติม โปรดดูนโยบายเกี่ยวกับฟิกเชล

* ไฟ "เปิดเครื่อง" สว่างเกินไป และรบกวนการทำงาน

- คุณสามารถปรับไฟ "เปิดเครื่อง" โดยใช้การตั้งค่า LED เพาเวอร์ในตัวควบคุมหลัก OSD

สำหรับความช่วยเหลือเพิ่มเติม โปรดดูข้อมูลการติดต่อขอรับบริการที่ระบุไว้ในคู่มือข้อมูลสำคัญ และติดต่อตัวแทนฝ่ายบริการลูกค้าของ Philips

* ฟังก์ชันการทำงานต่างๆ จะแตกต่างกันไปตามหน้าจอแต่ละชนิด

9.2 คำถามที่พบบ่อยๆ ทั่วไป

คำถาม 1 : ในขณะที่ติดตั้งจอภาพควรทำอย่างไรถ้าหน้าจอแสดงข้อความว่า "Cannot display this video mode (ไม่สามารถแสดงโหมดวิดีโอนี้ได้)?"

คำตอบ : ความละเอียดที่แนะนำสำหรับจอภาพนี้ : 2560 x 1440

- ถอดปลั๊กสายเคเบิลทั้งหมด จากนั้นเชื่อมต่อ PC ของคุณเข้ากับจอภาพที่คุณใช้ก่อนหน้านี้
- ใน Windows Start Menu (เมนูเริ่มของ Windows), เลือก Settings/Control Panel (การตั้งค่า/แผงควบคุม) ใน Control Panel Window (หน้าต่างแผงควบคุม), เลือกไอคอน Display (การแสดงผล) ภายใน Display Control Panel (แผงควบคุมการแสดงผล), เลือกแท็บ "Settings (การตั้งค่า)" ภายใต้ Setting (การตั้งค่า), ในกล่องที่ชื่อ 'Desktop Area (พื้นที่เดสก์ท็อป)', ให้เลื่อนตัวเลื่อนไปที่ 2560 x 1440 ฟิกเชล
- เปิด "Advanced Properties (คุณสมบัติขั้นสูง)" และตั้งค่าอัตรารีเฟรชไปที่ 60Hz, จากนั้นคลิก OK (ตกลง)
- เริ่มคอมพิวเตอร์ใหม่ และทำซ้ำขั้นตอนที่ 2 และ 3 เพื่อตรวจสอบว่า PC ของคุณถูกตั้งค่าไว้ที่ 2560 x 1440 หรือไม่
- ปิดคอมพิวเตอร์ของคุณ ถอดจอภาพเดิมของคุณออก และเชื่อมต่อจอภาพ LCD Philips ของคุณกลับเข้าไปอีกครั้ง
- เปิดจอภาพของคุณ จากนั้นเปิด PC ของคุณ

คำถาม 2 : อัตรารีเฟรชที่แนะนำสำหรับจอภาพ LCD คือเท่าใด?

คำตอบ : อัตรารีเฟรชที่แนะนำใน LCD คือ 60Hz ในกรณีที่มีคลื่นรบกวนบนหน้าจอ คุณสามารถตั้งค่าอัตรารีเฟรชเพิ่มขึ้นได้ถึง 75Hz เพื่อดูว่าคลื่นรบกวนนั้นหายไปหรือไม่

คำถาม 3 : ไฟล์ .inf และ .icm คืออะไร
ฉันจะติดตั้งไดรเวอร์ (.inf และ .icm) ได้อย่างไร?

คำตอบ : ไฟล์นี้เป็นไฟล์ไดรเวอร์สำหรับ
จอภาพ คอมพิวเตอร์อาจถาม
หาไดรเวอร์ของจอภาพ
(ไฟล์ .inf และ .icm)
เมื่อคุณติดตั้งจอภาพในครั้งแรก
ทำตามคำแนะนำในคู่มือผู้ใช้
ไดรเวอร์ของจอภาพ
(ไฟล์ .inf และ .icm)
จะถูกติดตั้งโดยอัตโนมัติ

คำถาม 4 : ปรับความละเอียดได้อย่างไร?

คำตอบ : ไดรเวอร์วิดีโอการ์ด/กราฟฟิก
และจอภาพของคุณจะร่วมกัน
หาความละเอียดที่ใช้ได้ คุณ
สามารถเลือกความละเอียดที่
ต้องการภายใต้ Control Panel
(แผงควบคุม) ของ Windows®
ในหัวข้อ "Display properties
(คุณสมบัติการแสดงผล)"

คำถาม 5 : จะเกิดอะไรขึ้นถ้าเกิดความ
สับสนในขณะที่ทำการปรับ
จอภาพผ่าน OSD?

คำตอบ : เพียงกดปุ่ม →
จากนั้นเลือก 'Reset'
เพื่อเรียกการตั้งค่าดั้งเดิมของ
โรงงานกลับคืนมา

คำถาม 6 : หน้าจอ LCD ทนต่อการขีดข่วน
หรือไม่?

คำตอบ : โดยทั่วไป แนะนำว่าไม่ควรให้พื้น
ผิวหน้าจอสัมผัสถูกการกระแทก
ที่รุนแรง และป้องกันไม่ให้ถูกวัตถุ
มีคม หรือวัตถุใดๆ แม้จะไม่มีคม
ก็ตาม ในขณะที่จัดการกับจอภาพ
ตรวจสอบให้แน่ใจว่าไม่มีแรงดัน
หรือแรงกดลงบนด้านที่เป็นหน้า
จอแสดงผลแบบแบน การทำเช่น
นี้อาจส่งผลกระทบกับเงื่อนไข
การรับประกันของคุณ

คำถาม 7 : ควรทำความสะอาดพื้นผิว
หน้าจอ LCD อย่างไร?

คำตอบ : สำหรับการทำความสะอาดปกติ
ให้ใช้ผ้านุ่มที่สะอาด สำหรับการ

ทำความสะอาดที่ต้องการเน้นเป็นพิเศษ โปรดใช้ไอโซโพรพิล
แอลกอฮอล์ อย่าใช้ตัวทำละลาย
อื่น เช่น เอลิธ แอลกอฮอล์,
เอทานอล, อะซิโตน, เฮกเซน,
ฯลฯ

คำถาม 8 : สามารถเปลี่ยนการตั้งค่าสีของ
จอภาพได้หรือไม่?

คำตอบ : ได้ คุณสามารถเปลี่ยนแปลงการ
ตั้งค่าสีของคุณผ่านตัวควบคุม
OSD โดยใช้กระบวนการต่อไปนี้

- กด → (ตกลง) เพื่อแสดงเมนู OSD
(การแสดงผลบนหน้าจอ)
- กด ↓ เพื่อเลือก
ตัวเลือก "Color" (สี) จากนั้นกด →
(ตกลง) เพื่อเข้าสู่การตั้งค่าสี, มีการตั้งค่า 3
อย่างดังแสดงด้านล่าง
 1. Color Temperature (อุณหภูมิสี)
; เมื่อการตั้งค่าอยู่ในช่วง 5000K
หน้า จอจะปรากฏเป็นโทน
"อุ่น โดยมีโทน สีแดง-ขาว"
ในขณะที่อุณหภูมิสีที่ 11500K จะให้สีที่
"เย็น ในโทนสีฟ้า-ขาว"
 2. sRGB ; นี่เป็นการตั้งค่ามาตรฐานเพื่อ
ให้มั่นใจถึงการแลกเปลี่ยนที่ถูกต้องของ
สีระหว่างอุปกรณ์ที่แตกต่างกัน (เช่น
กล้องดิจิทัล, จอภาพ, เครื่องพิมพ์,
สแกนเนอร์, ฯลฯ)
 3. User Define (ผู้ใช้กำหนด) ;
ผู้ใช้สามารถเลือกความชอบในการ
ตั้งค่าสีของตัวเอง โดยการปรับสีแดง
สีเขียว และสีน้ำเงิน

☹️ **หมายเหตุ**

การวัดสี ทำโดยการวัดสีของแสงจากวัตถุ
ที่แผ่รังสีในขณะที่ถูกทำให้ร้อนขึ้น การวัดนี้ถูก
แสดงในรูปแบบของมาตรวัดแบบสมบูรณ
(องศาเคลวิน) อุณหภูมิที่มีเคลวินต่ำ เช่น
2004K เป็นสีแดง; อุณหภูมิที่มีเคลวินสูงเช่น
เช่น 9300K เป็นสีน้ำเงิน อุณหภูมิธรรมชาติ
คือสีขาว อยู่ที่ 6504K

คำถาม 9 : สามารถเชื่อมต่อจอภาพ LCD ไปยัง PC, เวิร์กสเตชัน หรือ Mac เครื่องใดก็ได้ใช่หรือไม่?

คำตอบ : ใช่ จอภาพ LCD Philips ทุกเครื่องสามารถทำงานร่วมกันได้กับ PC มาตรฐาน, Mac และเวิร์กสเตชันอย่างสมบูรณ์ คุณอาจจำเป็นต้องใช้อะแดปเตอร์สายเคเบิลเพื่อเชื่อมต่อจอภาพไปยังระบบ Mac ของคุณ โปรดติดต่อตัวแทนจำหน่าย Philips ของคุณสำหรับข้อมูลเพิ่มเติม

คำถาม 10 : จอภาพ LCD Philips เป็นระบบปลั๊ก-แอนด์-เพลย์หรือไม่?

คำตอบ : ใช่, จอภาพเป็นแบบปลั๊ก-แอนด์-เพลย์ และทำงานร่วมกับ Windows 10/8.1/8/7, Mac OSX ได้

คำถาม 11 : ภาพติดหน้าจอ หรือภาพเบิร์นอิน หรือภาพค้าง หรือภาพโกสต์ในหน้าจอ LCD คืออะไร?

คำตอบ : การไม่ชัดจิงหะการแสดงภาพนิ่งที่เปิดต่อเนื่องเป็นระยะเวลาานอาจทำให้เกิดการ “เบิร์นอิน” หรือที่รู้จักกันในอาการ “ภาพค้าง” หรือ “ภาพโกสต์” บนหน้าจอของคุณ อาการ “เบิร์นอิน”, “ภาพค้าง” หรือ “ภาพโกสต์” เป็นปรากฏการณ์ที่รู้จักกันดีในเทคโนโลยีหน้าจอ LCD ส่วนมากแล้ว อาการ “เบิร์นอิน” หรือ “ภาพค้าง” หรือ “ภาพโกสต์” จะค่อย ๆ หายไปเมื่อเวลาผ่านไป หลังจากที่เปิดเครื่องเปิดทำงานโปรแกรมสกรีนเซฟเวอร์ที่มีการเคลื่อนไหวเสมอเมื่อคุณปล่อยจอภาพทิ้งไว้โดยไม่ได้ใช้งานเปิดทำงานแอปพลิเคชันหรือเฟรชหน้าจอเป็นระยะ ๆ เสมอ ถ้าจอภาพ LCD ของคุณจะแสดงเนื้อหาที่เป็นภาพนิ่งซึ่งไม่มีการเปลี่ยนแปลง


คำเตือน

อาการ “เบิร์นอิน” หรือ “ภาพค้าง” หรือ “ภาพโกสต์” ที่รุนแรง จะไม่หายไป และไม่สามารถซ่อมแซมได้ ความเสียหายที่กล่าวถึงด้านบนไม่ได้รับความคุ้มครองภายใต้การรับประกันของคุณ

คำถาม 12 : ทำไมจอแสดงผลจึงไม่แสดงข้อความที่คมชัด และแสดงตัวอักษรที่มีรอยหยัก?

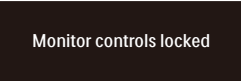
คำตอบ : จอภาพ LCD ของคุณทำงานได้ดีที่สุดที่ความละเอียดที่แท้จริงของเครื่องคือ 2560 x 1440 เพื่อการแสดงผลที่ดีที่สุด โปรดใช้ความละเอียดนี้

คำถาม 13 : จะปลดล็อก/ล็อคปุ่มลัดของจอนอย่างไร?

คำตอบ : โปรดกด  เป็นเวลา 10 วินาทีเพื่อปลดล็อก/ล็อคปุ่มลัด โดยการกระทำเช่นนั้น จอภาพของคุณจะแสดงข้อความ “ประกาศ” ขึ้นมาเพื่อแสดงสถานะของการปลด



Monitor control unlocked



Monitor controls locked

คำถาม 14 : ฉันสามารถหาคู่่มือข้อมูลระเบียบข้อบังคับและบริการที่กล่าวถึงใน EDFU ได้จากที่ไหน?

คำตอบ : คุณสามารถดาวน์โหลดคู่มือข้อมูลระเบียบข้อบังคับและบริการได้จากหน้าการสนับสนุนของเว็บไซต์ Philips



2022 © TOP Victory Investments Ltd. สงวนลิขสิทธิ์ทุกประการ

ผลิตภัณฑ์นี้ผลิตขึ้นโดยและขายภายใต้ความรับผิดชอบของ Top Victory Investments Ltd. และ Top Victory Investments Ltd. เป็นผู้รับประกันที่เกี่ยวข้องกับผลิตภัณฑ์ Philips และตราสัญลักษณ์ Philips เป็นเครื่องหมายการค้าจดทะเบียนของ Koninklijke Philips N.V. และใช้ภายใต้ใบอนุญาต

ข้อมูลจำเพาะต่างๆ อาจเปลี่ยนแปลงได้โดยไม่ต้องแจ้งให้ทราบ

เวอร์ชัน : 27E1N5600AE1T