

*Brilliance*

19S4



[www.philips.com/welcome](http://www.philips.com/welcome)

PL	Podręcznik użytkownika	1
	Serwis i gwarancja	43
	Rozwiązywanie problemów i FAQ	49

**PHILIPS**

---

# Spis treści

<b>1. Ważne</b> .....	<b>1</b>
1.1 Zasady bezpieczeństwa i obsługi.....	1
1.2 Konwencje zapisu.....	3
1.3 Usuwanie produktu i materiałów opakowania.....	3
<b>2. Ustawienia monitora</b> .....	<b>5</b>
2.1 Instalacja.....	5
2.2 Działanie monitora .....	8
2.3 Odłącz wspornik i podstawę (19S4L/19S4LA) .....	10
2.4 Odłącz wspornik i podstawę (19S4LC/19S4LM).....	11
<b>3. Optymalizacja obrazu</b> .....	<b>13</b>
3.1 SmartImage.....	13
3.2 SmartContrast.....	15
3.3 SmartSaturate .....	15
3.4 SmartSharpness .....	16
3.5 Philips SmartControl Premium .....	16
3.6 Instrukcja do aplikacji SmartDesktop.....	25
<b>4. Dane techniczne</b> .....	<b>30</b>
4.1 Rozdzielczość i tryby ustawień wstępnych.....	34
<b>5. Zarządzanie energią</b> .....	<b>35</b>
5.1 Automatyczne oszczędzanie energii.....	35
<b>6. Informacje o przepisach</b> .....	<b>36</b>
<b>7. Serwis i gwarancja</b> .....	<b>43</b>
7.1 Polityka firmy Philips wobec defektu pikselowego płaskich monitorów panelowych.....	43
7.2 Serwis i gwarancja.....	46
<b>8. Rozwiązywanie problemów i FAQ</b> .....	<b>49</b>
8.1 Rozwiązywanie problemów .....	49
8.2 SmartControl Premium - FAQ .....	51
8.3 FAQ — pytanie ogólne.....	53

## 1. Ważne

Ten elektroniczny podręcznik użytkownika jest przeznaczony dla każdego, kto korzysta z monitora Philips. Należy poświęcić trochę czasu na przeczytanie tego podręcznika użytkownika, przed rozpoczęciem używania monitora. Podręcznik zawiera ważne informacje i uwagi dotyczące używania monitora.

Produkt firmy Philips jest objęty gwarancją pod warunkiem właściwej obsługi i stosowania go zgodnie z jego przeznaczeniem, zgodnie z odnośnymi instrukcjami obsługi oraz po przedstawieniu przez Klienta oryginału faktury lub paragonu kasowego, zawierającego datę zakupu, nazwę dealera oraz typ i numer seryjny produktu.

### 1.1 Zasady bezpieczeństwa i obsługi

#### Ostrzeżenia

Użycie elementów sterowania, regulacji lub innych procedur niż te, które opisano w niniejszej dokumentacji, może spowodować porażenie prądem i/lub zagrożenia mechaniczne. Przeczytaj instrukcje i postępuj zgodnie z nimi podczas podłączania i użytkowania twojego monitora komputerowego.

#### Działanie

- Monitor należy umieścić z dala od bezpośredniego promieniowania słonecznego, bardzo jasnego oświetlenia i wszelkich źródeł ciepła. Długa ekspozycja na tego typu środowisko może powodować odbarwienie oraz uszkodzenie monitora.
- Należy usuwać jakiegokolwiek obiekty, które mogą zablokować szczeliny wentylacyjne lub uniemożliwić prawidłowe chłodzenie elementów elektronicznych monitora.
- Nie wolno zakrywać szczelin wentylacyjnych obudowy.
- Podczas ustawiania monitora należy upewnić się, że zapewniony jest łatwy dostęp do wtyki i gniazda zasilania.
- Jeśli monitor został wyłączony poprzez odłączenie kabla zasilającego lub przewodu prądu stałego, w celu uzyskania normalnego działania, należy zaczekać 6 sekund przed ponownym podłączeniem kabla zasilającego lub przewodu prądu stałego.
- Przez cały czas eksploatacji monitora, należy używać zatwierdzonych przewodów zasilających, dostarczonych przez firmę Philips. Brak przewodu zasilającego należy zgłosić do lokalnego punktu serwisowego. (Sprawdź informacje w części Centrum informacji opieki nad klientem)
- Nie należy narażać monitora w czasie działania na groźne wibracje lub silne uderzenia.
- Nie wolno uderzać lub dopuszczać do upadku monitora podczas działania lub przenoszenia.

#### Konserwacja

- W celu zabezpieczenia monitora przed możliwymi uszkodzeniami nie należy nadmiernie naciskać na panel monitora. Podczas przenoszenia monitora, należy przy podnoszeniu trzymać za ramkę obudowy; nie należy podnosić monitora umieszczając ręce lub palce na panelu monitora.
- Jeśli monitor nie będzie używany w dłuższym okresie czasu, należy go odłączyć od zasilania.
- Należy odłączyć monitor od zasilania przy czyszczeniu lekko zwilżoną szmatką. Do wycierania ekranu, przy wyłączonym zasilaniu, można użyć suchej szmatki. Natomiast, nigdy nie należy używać do czyszczenia monitora rozpuszczalników organicznych, takich jak alkohol lub opartych na amoniaku płynów.
- Aby uniknąć ryzyka porażenia lub trwałego uszkodzenia zestawu, nie wolno narażać monitora na działanie kurzu, deszczu, wody, lub nadmiernej wilgoci.
- Po zamoczeniu monitora, należy go jak najszybciej wytrzeć suchą szmatką.
- Jeśli do wnętrza monitora przedostanie się obca substancja lub woda, należy natychmiast wyłączyć zasilanie i odłączyć przewód zasilający. Następnie, należy usunąć obcą substancję lub wodę i wysłać monitor do punktu naprawczego.

- Nie należy przechowywać lub używać monitora w miejscach narażonych na oddziaływanie ciepła, bezpośredniego światła słonecznego lub ekstremalnie niskich temperatur.
- Aby zapewnić najlepsze funkcjonowanie monitora i jego długą żywotność, należy go używać w miejscach, w których temperatura i wilgotność mieści się w podanym zakresie.
  - Temperatura: 0 - 40°C 32 - 95°F
  - Wilgotność: 20 - 80% RH

### Ważne informacje dotyczące smużenia obrazu

- Po pozostawieniu monitora bez nadzoru należy uaktywnić program wygaszacza ekranu z ruchomym obrazem. Aby zapobiec pozostawianiu na monitorze trwałego, statycznego obrazu należy zawsze uaktywniać aplikację do okresowego odświeżania ekranu. Wydłużone nieprzerwane wyświetlanie stałych lub nieruchomych obrazów, może spowodować na ekranie "wypalenie", znane również jako "poobraz" lub "utrwalony obraz".
- "Wypalenie", "poobraz" lub "utrwalony obraz" to dobrze znane zjawisko dotyczące w technologii paneli monitorów. W większości przypadków, "wypalenie" lub "poobraz" albo "utrwalony obraz" znika stopniowo po pewnym czasie od wyłączenia zasilania.

### Ostrzeżenie

Niewłączenie wygaszacza ekranu lub aplikacji okresowego odświeżania ekranu mogą spowodować widoczne objawy smużenia obrazu lub powidoku, które nie znikną lub nie będą mogły zostać naprawione. Wspomniane uszkodzenie nie podlega gwarancji.

### Obsługa

- Pokrywą obudowy może otwierać wyłącznie wykwalifikowany personel serwisu.
- Jeśli wymagane są jakiegokolwiek dokumenty dotyczące reparacji lub integracji, należy się skontaktować z lokalnym punktem serwisowym. (sprawdź informacje w rozdziale "Centrum informacji klienta")
- Informacje dotyczące transportu, można uzyskać w części "Specyfikacje techniczne".
- Nie wolno pozostawiać monitora w samochodzie/bagażniku nagrzewanym bezpośrednio promieniami słońca.

### Uwaga

Jeśli monitor nie działa normalnie, lub gdy nie ma pewności, którą procedurę zastosować podczas wykonywania instrukcji działania, należy skontaktować się z technikiem serwisu.

## 1.2 Konwencje zapisu

Konwencje zapisu zastosowane w niniejszym dokumencie wykorzystują następujące elementy: Uwaga, Ostrożnie, Ostrzeżenie

W niniejszym przewodniku pewne bloki tekstu mogą być wyróżnione poprzez zastosowanie pogrubienia lub pochylenia czcionki, mogą też towarzyszyć im ikony. Bloki takie zawierają uwagi, wezwania do zachowania ostrożności lub ostrzeżenia.

Są one stosowane w następujący sposób:

### Uwaga

Ta ikona wskazuje ważną informację i radę, która pomoże ci lepiej wykorzystać możliwości sprzętu.

### Ostrożnie

Ta ikona wskazuje informacje, jak uniknąć potencjalnego uszkodzenia sprzętu lub utraty danych.

### Ostrzeżenie

Ta ikona wskazuje możliwość powstania zagrożenia dla zdrowia lub życia oraz sygnalizuje sposób uniknięcia problemu.

Niektóre ostrzeżenia mogą mieć inną formę oraz występować bez ikon. W takich przypadkach określony sposób prezentacji ostrzeżenia jest nakazany przez odpowiednie przepisy.

## 1.3 Usuwanie produktu i materiałów opakowania

### Waste Electrical and Electronic Equipment- WEEE



This marking on the product or on its packaging illustrates that, under European Directive 2002/96/EC governing used electrical and electronic appliances, this product may not be disposed of with normal household waste. You are responsible for disposal of this equipment through a designated waste electrical and electronic equipment collection. To determine the locations for dropping off such waste electrical and electronic, contact your local government office, the waste disposal organization that serves your household or the store at which you purchased the product.

Your new monitor contains materials that can be recycled and reused. Specialized companies can recycle your product to increase the amount of reusable materials and to minimize the amount to be disposed of.

All redundant packing material has been omitted. We have done our utmost to make the packaging easily separable into mono materials.

Please find out about the local regulations on how to dispose of your old monitor and packing from your sales representative.

## **Taking back/Recycling Information for Customers**

Philips establishes technically and economically viable objectives to optimize the environmental performance of the organization's product, service and activities.

From the planning, design and production stages, Philips emphasizes the important of making products that can easily be recycled. At Philips, end-of-life management primarily entails participation in national take-back initiatives and recycling programs whenever possible, preferably in cooperation with competitors, which recycle all materials (products and related packaging material) in accordance with all Environmental Laws and taking back program with the contractor company.

Your display is manufactured with high quality materials and components which can be recycled and reused.

To learn more about our recycling program please visit <http://www.philips.com/sites/philipsglobal/about/sustainability/ourenvironment/productrecyclingservices.page>.

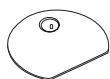
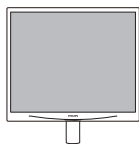
19S4LC/19S4LM

## 2. Ustawienia monitora

### 2.1 Instalacja

#### 1 Zawartość opakowania

19S4L/19S4LA



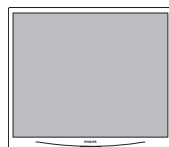
DVI (optional)



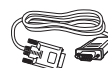
VGA (optional)



Audio (optional)



DVI (optional)



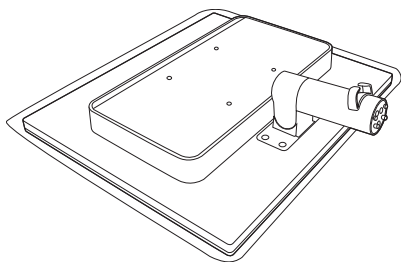
VGA (optional)



Audio (optional)

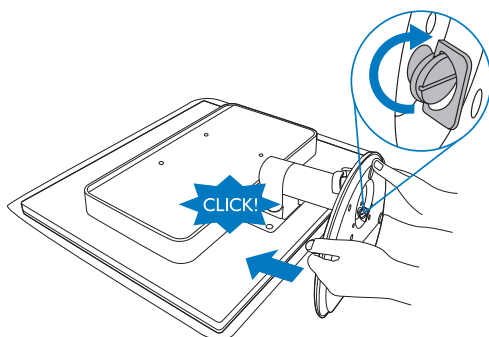
## 2 Instalacja podstawy (19S4L/19S4LA)

1. Monitor należy umieścić ekranem w dół na miękkiej i gładkiej powierzchni uważając, aby uniknąć porysowań lub uszkodzenia ekranu.



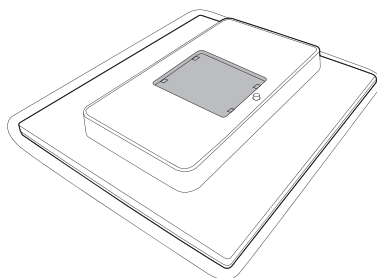
2. Przytrzymaj podstawę monitora obydwoma rękami i pewnie zamontuj podstawę na kolumnie podstawy.

- (1) Delikatnie przymocuj kolumnę do podstawy, aż zaskoczy w niej blokada.
- (2) Palcami dokręć śrubę u spodu podstawy i przymocuj solidnie podstawę do kolumny.

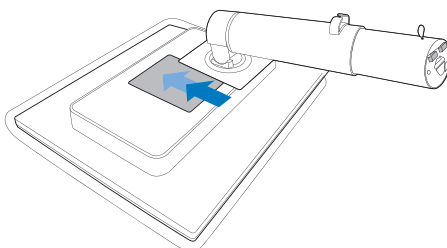


## 3 Instalacja podstawy (19S4LC/19S4LM)

1. Monitor należy umieścić ekranem w dół na miękkiej i gładkiej powierzchni uważając, aby uniknąć porysowań lub uszkodzenia ekranu.

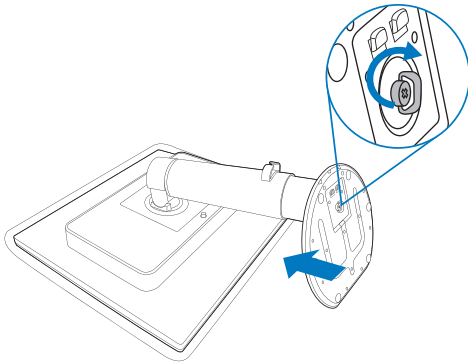


2. Zatrzaśnij podstawę w obszarze montażu VESA.

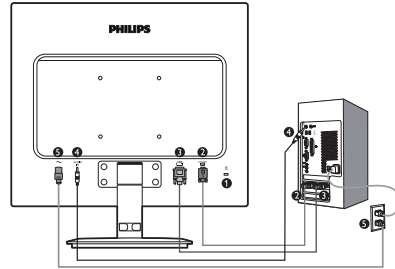




3. Przytrzymaj podstawę monitora obydwoma rękami i pewnie zamontuj podstawę na kolumnie podstawy.
- (1) Delikatnie przmocuj kolumnę do podstawy, aż zaskoczy w niej blokada.
  - (2) Palcami dokręć śrubę u spodu podstawy i przmocuj solidnie podstawę do kolumny.



## 4 Podłączanie do komputera PC



- 1 Blokada zabezpieczenia przed kradzieżą
- 2 Wejście VGA
- 3 Wejście DVI-D
- 4 Wejście audio (19S4LA/19S4LM)
- 5 Wejście zasilania prądem zmiennym

### Połączenie z komputerem PC

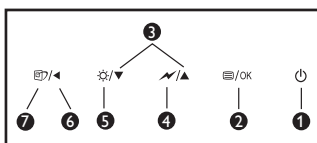
1. Podłącz pewnie przewód zasilający do złącza z tyłu monitora.
2. Wyłącz komputer i odłącz kabel zasilający.
3. Podłącz kable sygnałowe monitora do złącza wideo w tylnej części komputera.
4. Podłącz kabel audio komputera PC do złącza audio z tyłu komputera.
5. Podłącz kabel zasilający komputera i monitora do pobliskiego gniazda.
6. Włącz komputer i monitor. Jeśli na monitorze pojawi się obraz, oznacza to, że instalacja została zakończona.

## 2.2 Działanie monitora

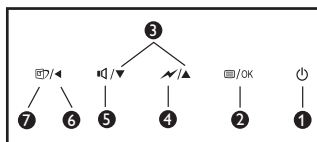
## 1 Opis elementów produktu widocznych z przodu



19S4L/19S4LC



19S4LA/19S4LM



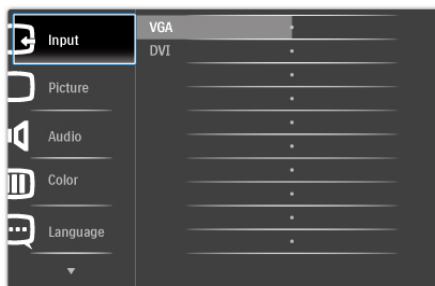
1		Włączanie i wyłączenie zasilania.
2		W celu dostępu do menu OSD.
3		Regulacja menu OSD.
4		Zmniejsza poziom jasności do 50% za jednym dotknięciem.
5		Reguluje poziom jasności.
6		Do regulacji głośności wyświetlacza.
7		Powrót do poprzedniego poziomu menu OSD.
		SmartImage. Dostępnych do wyboru jest 6 trybów: Biuro, Zdjęcia, Film, Gry, Ekonomiczny i Wyłącz.

## 2 Opis menu ekranowego OSD

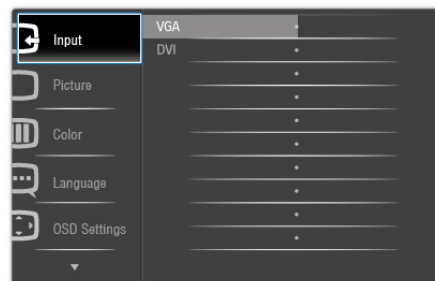
## Co to jest On-Screen Display (OSD)?

OSD (On-Screen Display [Menu ekranowe]), to funkcja występująca we wszystkich monitorach Philips. Umożliwia ona regulację przez użytkownika parametrów wyświetlania ekranu lub bezpośredni wybór funkcji monitorów w oknie instrukcji ekranowych. Przyjazny dla użytkownika interfejs ekranowy jest pokazany poniżej:

19S4LA/19S4LM



19S4L/19S4LC



## Podstawowe i proste instrukcje dotyczące przycisków sterowania

W pokazanym powyżej oknie OSD, użytkownicy mogą naciskać przyciski z przodu obudowy monitora w celu przesunięcia kursora lub nacisnąć **OK** w celu potwierdzenia wyboru lub zmiany.

## Menu OSD

Poniżej zamieszczony jest widok ogólny struktury menu ekranowego OSD. Można go wykorzystać jako punkt odniesienia przy późniejszym wykonywaniu różnych regulacji.

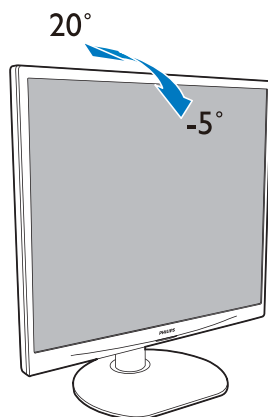
Main menu	Sub menu
Input	VGA DVI (available for selective models)
Picture	Brightness — 0~100
	Contrast — 0~100
	SmartContrast — On, Off
	Gamma — 1.8, 2.0, 2.2, 2.4, 2.6
Audio (available for selective models)	
	Stand Alone — On, Off
	Mute — On, Off
Color	Color Temp. — 5000K, 6500K, 7500K, 8200K, 9300K, 11500K
	sRGB
	User Define <ul style="list-style-type: none"> <li>Red: 0~100</li> <li>Green: 0~100</li> <li>Blue: 0~100</li> </ul>
Language	English, Español, Français, Deutsch, Italiano, Português, Русский, 简体中文
OSD Settings	Horizontal — 0~100
	Vertical — 0~100
	Transparency — Off, 1, 2, 3, 4
	OSD Time out — 5, 10, 20, 30, 60
Setup	Auto
	Power LED — 0, 1, 2, 3, 4
	H. Position — 0~100
	V. Position — 0~100
	Phase — 0~100
	Clock — 0~100
	Resolution Notification — On, Off
	Reset — Yes, No
	Information

## 3 Powiadomienie o rozdzielczości

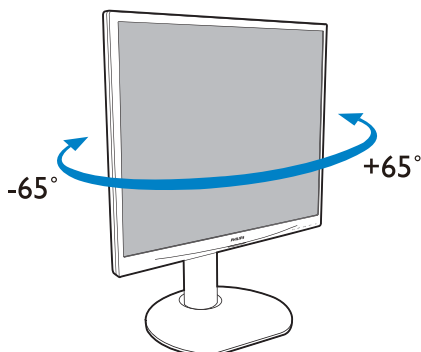
Ten monitor zapewni optymalne działanie w oryginalnej rozdzielczości 1280×1024 przy 60Hz. Po uruchomieniu monitora przy innej rozdzielczości, na ekranie zostanie wyświetlony komunikat alarmu: Dla uzyskania najlepszych wyników należy użyć rozdzielczości 1280×1024 przy 60Hz. Alarm dotyczący wyświetlania w innej rozdzielczości niż rozdzielczość oryginalna, można wyłączyć w menu Setup (Ustawienia) OSD (On Screen Display [menu ekranowe]).

## 4 Funkcje fizyczne

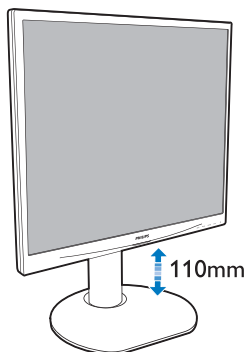
Nachylenie



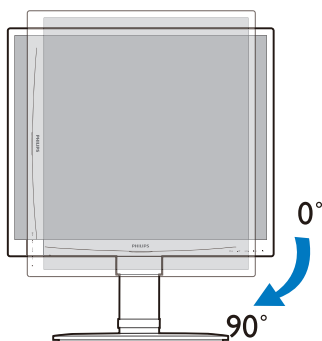
Nachylenie (19S4LC/19S4LM)



### Regulacja wysokości (19S4LC/19S4LM)



### Obracanie (19S4LC/19S4LM)

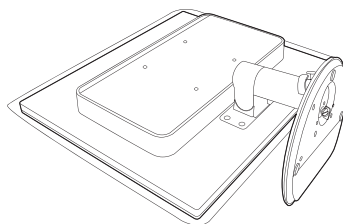


## 2.3 Odłącz wspornik i podstawę (19S4L/19S4LA)

### 1 Zdejmij podstawę

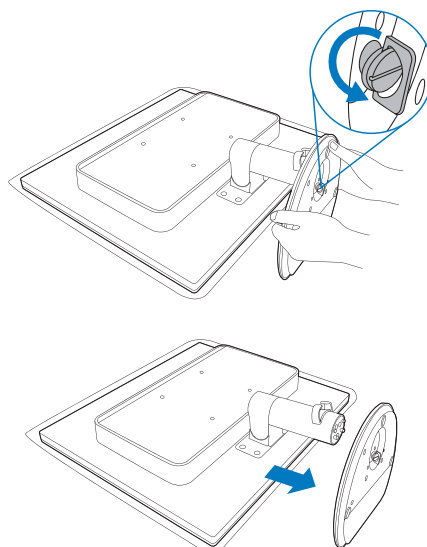
Przed odłączeniem podstawy monitora należy wykonać zamieszczone poniżej instrukcje, aby uniknąć uszkodzenia lub obrażeń.

1. Umieść monitor ekranem w dół na gładkiej powierzchni, uważając, aby nie zarysować lub nie uszkodzić ekranu.



2. Odłącz podstawę od kolumny:

- (1) Odkręcając palcami śrubę u spodu podstawy.
- (2) Delikatnie poruszaj w górę i w dół, aby zwolnić blokadę podstawy i wyciągnij kolumnę z podstawy.

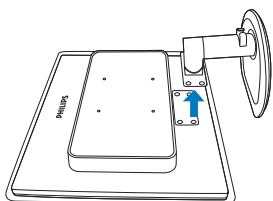
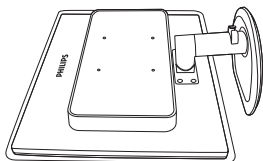
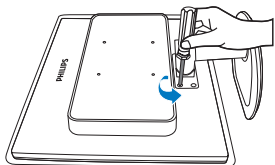


## 2 Zdejmij podstawę

Warunek:

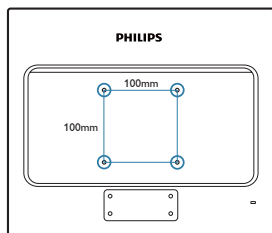
- Do zastosowań przy standardowym montażu VESA

Odkręć 4 śruby, a następnie odłącz podstawę od monitora.



### Uwaga

Ten monitor umożliwia montaż w rozstawie 100mm x 100mm Interfejs montażowy zgodny z VESA.

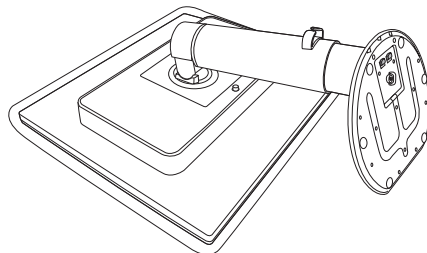


## 2.4 Odłącz wspornik i podstawę (19S4LC/19S4LM)

### 1 Zdejmij podstawę

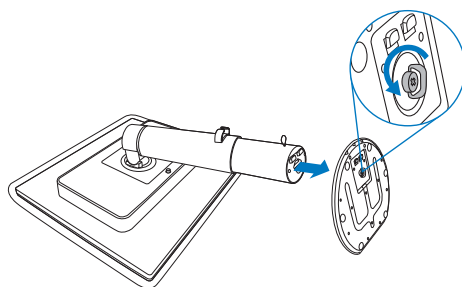
Przed odłączeniem podstawy monitora należy wykonać zamieszczone poniżej instrukcje, aby uniknąć uszkodzenia lub obrażeń.

1. Umieść monitor ekranem w dół na gładkiej powierzchni, uważając, aby nie zarysować lub nie uszkodzić ekranu.



2. Odłącz podstawę od kolumny:

- (1) Odkręcając palcami śrubę u spodu podstawy.
- (2) Delikatnie poruszaj w górę i w dół, aby zwolnić blokadę podstawy i wyciągnij kolumnę z podstawy.

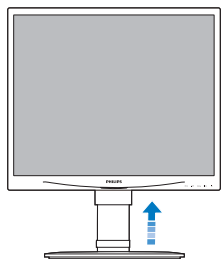


## 2 Zdejmij podstawę

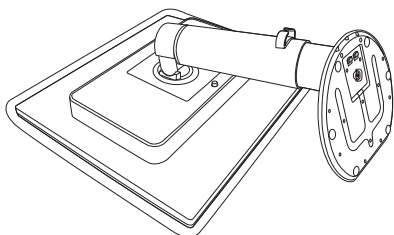
Warunek:

- Do zastosowań przy standardowym montażu VESA

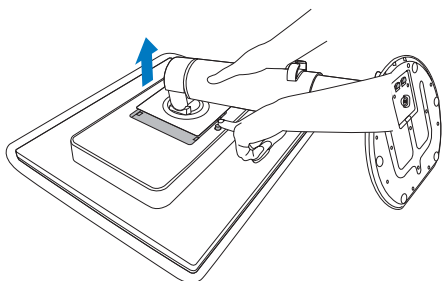
1. Wsuń wspornik podstawy monitora na maksymalną wysokość.



2. Umieść monitor ekranem w dół na gładkiej powierzchni, uważając, aby nie zarysować lub nie uszkodzić ekranu. Następnie podnieś podstawę monitora.

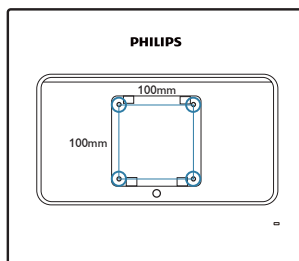


3. Trzymając naciśnięty przycisk zwalniania, przechyl i wysuń podstawę.



## Uwaga

Ten monitor umożliwia montaż w rozstawie 100mm x 100mm Interfejs montażowy zgodny z VESA.



## 3. Optymalizacja obrazu

### 3.1 SmartImage

#### 1 Co to jest?

Funkcja SmartImage zapewnia ustawienia wstępne optymalizujące obraz dla różnego rodzaju zawartości, dynamicznie dostosowując jasność, kontrast, kolor i ostrość w czasie rzeczywistym. Niezależnie od tego, czy pracuje się w aplikacjach tekstowych, wyświetla obrazy czy ogląda filmy, funkcja SmartImage firmy Philips zapewnia doskonałą, zoptymalizowaną wydajność monitora.

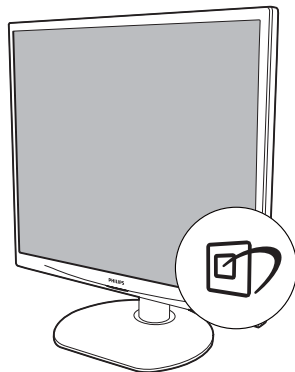
#### 2 Dlaczego jest mi to potrzebne?

Jeśli potrzebny jest monitor zapewniający zoptymalizowane wyświetlanie wszystkich ulubionych rodzajów zawartości, a oprogramowanie SmartImage dynamicznie dostosowuje jasność, kontrast, kolor i ostrość w czasie rzeczywistym w celu poprawy jakości podczas oglądania obrazu na monitorze.




#### 3 Jak to działa?

SmartImage to wyłączna, wiodąca technologia firmy Philips analizująca zawartość wyświetlaną na ekranie. Na podstawie wybranego trybu ustawień funkcja SmartImage dynamicznie poprawia kontrast, nasycenie kolorów oraz ostrość obrazów, poprawiając wygląd wyświetlanych elementów - a wszystko to w czasie rzeczywistym, po naciśnięciu jednego przycisku.

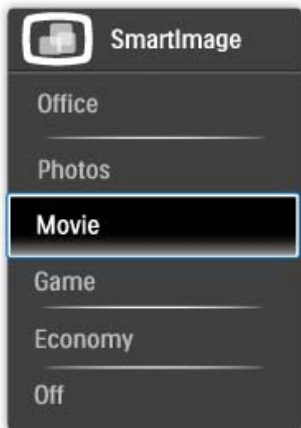
#### 4 Jak włączyć funkcję SmartImage?



1. Naciśnij przycisk , aby uruchomić funkcję SmartImage ekranu.
2. Kontynuuj naciśnięcie przycisku  w celu przełączenia między trybami Office (Biurowy), Photo (Zdjęcia), Movie (Film), Game (Gry), Economy (Ekonomiczny) i Off (Wyłączony).
3. Funkcja SmartImage ekranu będzie widoczna na ekranie przez 5 sekund; w celu potwierdzenia można także nacisnąć przycisk "OK".
4. Po włączeniu funkcji SmartImage schemat sRGB jest wyłączany automatycznie. Aby móc korzystać ze schematu sRGB, należy wyłączyć funkcję SmartImage za pomocą przycisku  na przednim panelu monitora.

Oprócz przewijania za pomocą przycisku , można także nacisnąć przyciski   w celu dokonania wyboru i przycisk "OK" w celu jego potwierdzenia oraz zamknięcia menu OSD funkcji SmartImage.

Wybrać można jeden z sześciu trybów: Office (Biuro), Photo (Zdjęcia), Movie (Film), Game (Gry), Economy (Ekonomiczny) i Off (Wył.).



- **Game (Gry):** Włącz obwód over drive dla uzyskania szybszego czasu odpowiedzi, zmniejszenia drżenia krawędzi szybko poruszających się po ekranie obiektów, poprawienia współczynnika kontrastu dla jasnego i ciemnego schematu, ten profil zapewnia najlepsze możliwości podczas gier.
  - **Economy (Ekonomiczny):** W tym profilu jasność i kontrast są dostosowywane, a podświetlenie regulowane do prawidłowego wyświetlania codziennych aplikacji biurowych i niższego zużycia energii.
  - **Off (Wył.):** Brak optymalizacji za pomocą funkcji SmartImage.
- **Office (Biuro):** Uwydatnia tekst i redukuje jasność w celu zwiększenia czytelności i zmniejszenia zmęczenia oczu. Tryb ten znacząco poprawia czytelność i wydajność podczas pracy z arkuszami kalkulacyjnymi, plikami PDF, zeskanowanymi artykułami lub innymi aplikacjami biurowymi.
  - **Photo (Zdjęcia):** Profil ten łączy nasycenie kolorów, dynamiczny kontrast i poprawę ostrości w celu wyświetlania zdjęć i innych obrazów ze znakomitą przejrzystością i w żywych kolorach - a wszystko to bez artefaktów i wyblakłych kolorów.
  - **Movie (Film):** Zwiększona luminancja, pogłębione nasycenie kolorów, dynamiczny kontrast i duża ostrość zapewniają wyświetlanie każdego szczegółu ciemniejszych obszarów filmów, bez rozmycia kolorów w miejscach jaśniejszych, z zachowaniem dynamicznych wartości naturalnych najlepszego wyświetlania obrazów wideo.



## 3.2 SmartContrast

### 1 Co to jest?

Unikatowa technologia dynamicznie analizująca wyświetlaną zawartość i automatycznie optymalizująca współczynnik kontrastu monitora w celu zapewnienia maksymalnej przejrzystości wizualnej i przyjemności płynącej z oglądania, przez zwiększanie podświetlenia w celu uzyskania wyraźniejszych, czystszych i jaśniejszych obrazów lub zmniejszanie podświetlenia w celu wyraźnego wyświetlania obrazów na ciemnym tle.

### 2 Dlaczego jest mi to potrzebne?

Potrzebujesz najwyższej przejrzystości wizualnej i komfortu podczas oglądania wszystkich rodzajów zawartości. Funkcja SmartContrast dynamicznie reguluje kontrast i dostosowuje podświetlenie w celu uzyskania wyraźnych, czystych, jasnych obrazów podczas gier lub oglądania filmów albo wyraźnego, czytelnego tekstu do pracy biurowej. Zmniejszenie zużycia energii monitora zapewnia oszczędność pieniędzy i wydłużenie okresu użytkowania monitora.

### 3 Jak to działa?

Po uaktywnieniu funkcji SmartContrast, analizuje ona wyświetlaną zawartość w czasie rzeczywistym w celu dostosowania kolorów i intensywności podświetlenia. Funkcja ta dynamicznie poprawia kontrast, zapewniając doskonałą jakość podczas oglądania video lub podczas grania w gry.

## 3.3 SmartSaturate

### 1 Co to jest?

Technologia Smart, która reguluje nasycenie kolorów, stopień, do którego jeden z kolorów na ekranie jest mieszany z kolorami sąsiednimi w celu zapewnienia intensywnych i żywych obrazów oraz zwiększenia przyjemności płynącej z oglądania video.

### 2 Dlaczego jest mi to potrzebne?

Potrzebujesz intensywnych, żywych obrazów, zwiększających przyjemność płynącą z oglądania zdjęć lub filmów.

### 3 Jak to działa?

SmartSaturate dynamicznie steruje nasyceniem kolorów, stopniem wymieszania sąsiednich kolorów ekranowych w celu dostarczenia intensywnych, żywych obrazów w celu zwiększenia przyjemności płynącej z oglądania obrazów lub video w trybie Movie (Film) lub Game (Gry) wyświetlacza. Funkcja ta jest wyłączana w celu uzyskania wysokiej jakości wyświetlania w aplikacjach biurowych i w trybie Economy (Ekonomiczny), aby zmniejszyć zużycie energii.

### 3.4 SmartSharpness

#### 1 Co to jest?

Technologia Smart, która zwiększa ostrość, gdy jest to potrzebne do uzyskania najwyższej wydajności wyświetlania i większej przyjemności płynącej z oglądania filmów lub zdjęć.

#### 2 Dlaczego jest mi to potrzebne?

Potrzebujesz najwyższej ostrości, zwiększającej przyjemność płynącą z oglądania zdjęć lub filmów.

#### 3 Jak to działa?

Technologia Smart zwiększa ostrość, gdy jest to potrzebne do uzyskania najwyższej wydajności wyświetlania i większej przyjemności płynącej z oglądania filmów lub zdjęć w trybie Movie (Film) lub Game (Gry). Funkcja ta jest wyłączana w celu uzyskania wysokiej jakości wyświetlania w aplikacjach biurowych i w trybie Economy (Ekonomiczny), aby zmniejszyć zużycie energii.

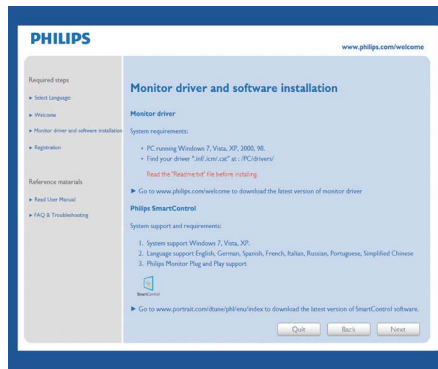
### 3.5 Philips SmartControl Premium

Nowy program SmartControl Premium Phillips umożliwia sterowanie monitorem poprzez łatwy w użyciu interfejs ekranowy. Skomplikowane regulacje to przeszłość, ponieważ to przyjazne dla użytkownika oprogramowanie, prowadzi użytkownika przez.

Wyposażone w najnowszą technologię algorytmu jądra do szybkiego przetwarzania i odpowiedzi, zgodne z Windows 7, przyciągające wzrok dzięki animowanej ikonie oprogramowanie, może poprawić doznania podczas oglądania obrazu na monitorach Philips!

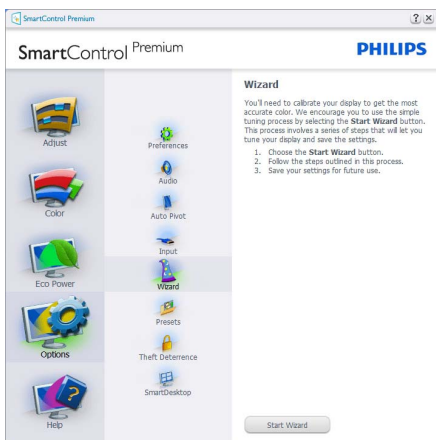
#### 1 Instalacja

- W celu ukończenia instalacji należy postępować zgodnie z instrukcjami.
- Można uruchomić po zakończeniu instalacji.
- W celu późniejszego uruchomienia należy kliknąć ikonę skrótu na pulpicie lub pasku narzędzi.



#### Kreator pierwszego uruchomienia

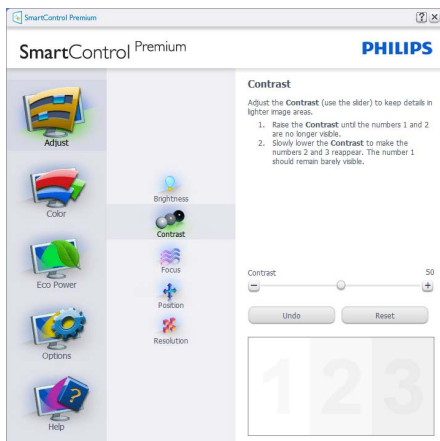
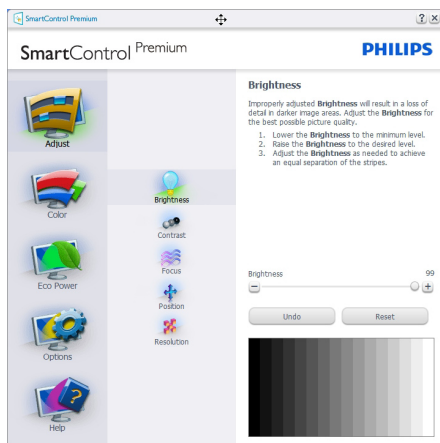
- Pierwsze uruchomienie oprogramowania SmartControl Premium po ukończeniu instalacji, spowoduje automatyczne wyświetlenie kreatora pierwszego uruchomienia.
- Kreator krok po kroku przeprowadzi przez dostosowanie wydajności monitora.
- W celu późniejszego uruchomienia kreatora można także przejść do menu Plug-ins (Dodatki typu plug-in).
- Dalsze opcje można dostosować bez kreatora za pomocą okienka Standard (Standardowe).

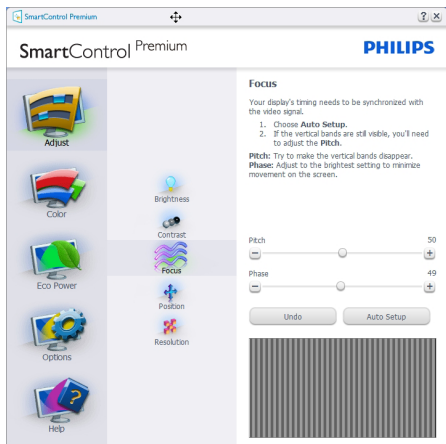


#### 2 Rozpoczęcie w okienku Standard (Standardowe):

##### Menu Adjust (Dostosuj):

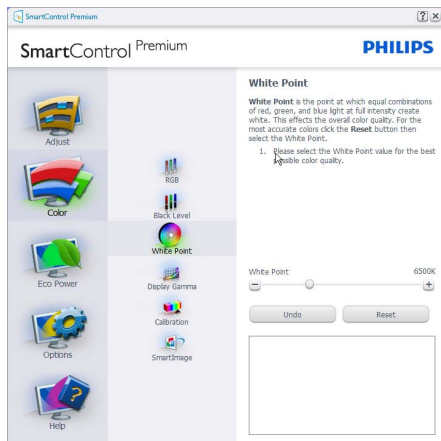
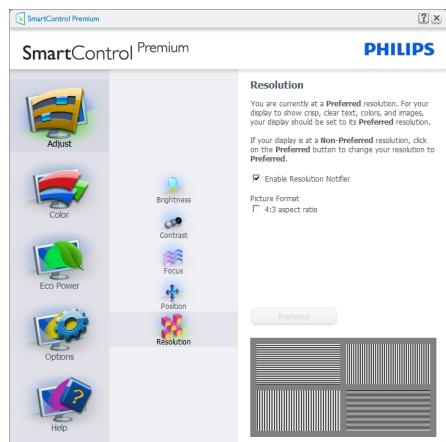
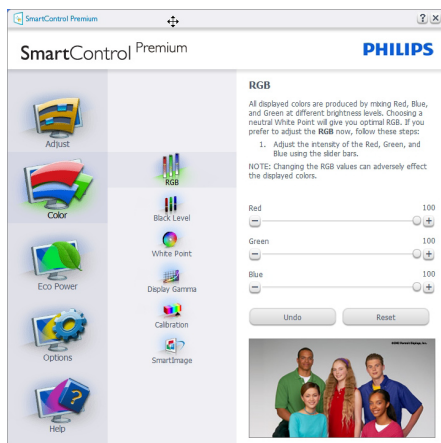
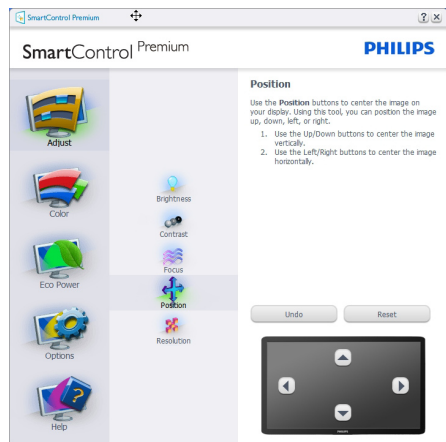
- Menu Adjust (Dostosuj) umożliwia dostosowanie ustawień, takich jak Brightness (Jasność), Contrast (Kontrast), Focus (Ostrość), Position (Położenie) i Resolution (Rozdzielczość).
- W celu dostosowania ustawień należy postępować zgodnie z instrukcjami.
- Pozycja Cancel (Anuluj) powoduje wyświetlenie pytania o anulowanie instalacji.

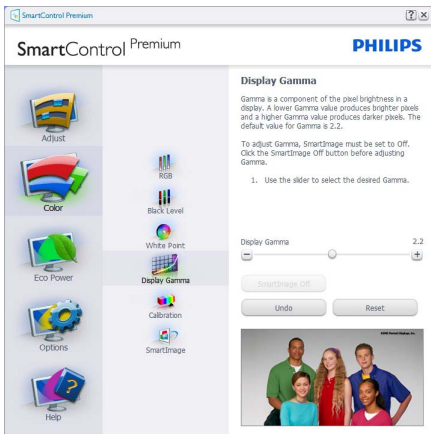




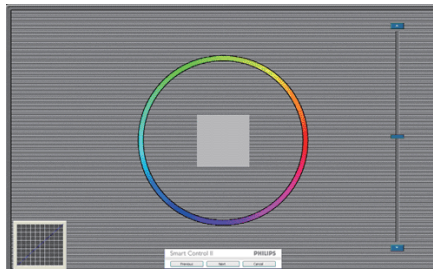
### Menu Color (Kolor):

- Menu Color (Kolor) umożliwia dostosowanie ustawień, takich jak RGB, Black Level (Poziom czerni), White Point (Punkt bieli), Display Gamma (Gamma monitora), Color Calibration (Kalibracja kolorów) i SmartImage (należy zapoznać się z sekcją SmartImage).
- W celu dostosowania ustawień należy postępować zgodnie z instrukcjami.
- W poniższej tabeli przedstawiono pozycje podmenu dla danego sygnału wejściowego.
- Przykład dla opcji Color Calibration (Kalibracja kolorów)





## Pierwszy ekran kalibracji kolorów:



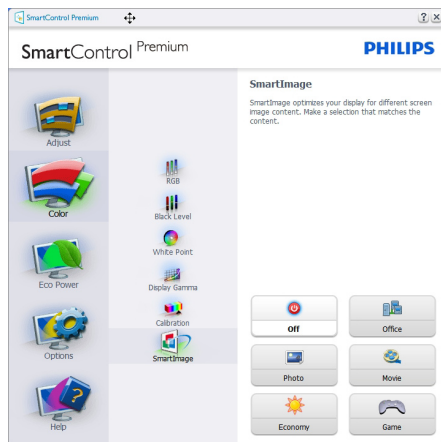
- Przycisk Previous (Poprzedni) jest wyłączony do momentu wyświetlenia drugiego ekranu kolorów.
- Przycisk Next (Następny) umożliwia przejście do kolejnego kroku (6 kroków).
- Z ostatniego kroku można przejść do okienka File > Presets (Plik > Ustawienia wstępne).
- Przycisk Cancel (Anuluj) umożliwia zamknięcie interfejsu użytkownika i powrót do strony dodatków typu plug-in.

## SmartImage

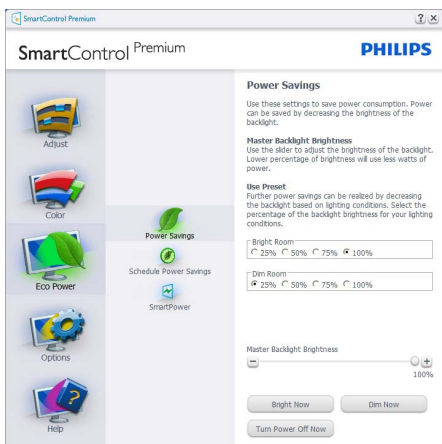
Opcja SmartImage umożliwia użytkownikom zmianę ustawienia w celu uzyskania lepszych ustawień wyświetlania w zależności od zawartości.

Po wybraniu trybu Entertainment (Rozrywka) dostępna jest funkcja SmartContrast i SmartResponse.

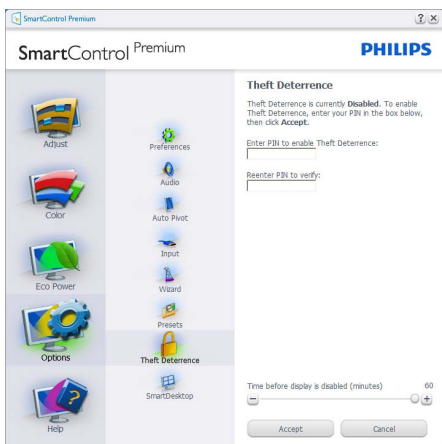
1. Przycisk "Show Me" (Pokaż) umożliwia rozpoczęcie samouczka kalibrowania kolorów.
2. Start (zacząć)-Przycisk Start umożliwia rozpoczęcie 6-krokowej sekwencji kalibrowania kolorów.
3. Przycisk QuickView (Szybki podgląd) umożliwia załadowanie obrazu przed/po zmianie.
4. Aby wrócić do okienka głównego Color (Kolor), należy kliknąć przycisk Cancel (Anuluj).
5. Opcja Enable color calibration (Włącz kalibrację kolorów) jest domyślnie włączona. Jeśli jest ona odznaczona, uniemożliwia wykonanie kalibracji kolorów, wyszarza przycisk startu i szybkiego podglądu.
6. Na ekranie kalibracji muszą znajdować się informacje patentowe.



## ECO Power



Okno Theft Deterrence (Odstraszanie złodziei) jest dostępne wyłącznie po wybraniu trybu Theft Deterrence Mode (Tryb odstraszania złodziei) z menu rozwijanego Plug Ins (Dodatki).



Kliknięcie przycisku Enable Theft Deterrence Mode (Włącz tryb odstraszania złodziei) w celu włączenia funkcji Theft Deterrence (Odstraszanie złodziei) spowoduje wyświetlenie poniższego ekranu:

- Użytkownik może wprowadzić tylko kod PIN zawierający od 4 do 9 cyfr.
- Po wprowadzeniu kodu PIN i naciśnięciu przycisku Accept (Akceptuj) wyświetlone zostanie wyskakujące okno dialogowe na kolejnej stronie.
- Minimalne ustawienie minut wynosi 5. Suwak ustawiony jest domyślnie w pozycji 5.
- Nie jest wymagane podłączenie wyświetlacza do innego hosta w celu przejścia do trybu Theft Deterrence (Odstraszanie złodziei).



Po utworzeniu kodu PIN w okienku Theft Deterrence (Odstraszanie złodziei) widoczne będzie wskazanie Theft Deterrence Enabled (Funkcja Odstraszanie złodziei włączona) i przycisk PIN Options (Opcje kodu PIN):

- Wyświetlane jest wskazanie Theft Deterrence Enabled (Funkcja Odstraszanie złodziei włączona).
- Disable Theft Deterrence Mode (Wyłącz tryb odstraszania złodziei) otwiera ekran panela na następnej stronie.
- Przycisk PIN Options (Opcje kodu PIN) jest dostępny tylko po utworzeniu przez użytkownika kodu PIN; przycisk ten umożliwia otwarcie zabezpieczonej witryny sieci Web dla kodu PIN.

**Menu Options > Preferences (Opcje > Preferencje)** - jest dostępne tylko po wybraniu pozycji Preferences (Preferencje) z menu rozwijanego Options (Opcje). W przypadku monitorów nieobsługujących DDC/CI dostępne są tylko karty Help (Pomoc) i Options (Opcje).



- Wyświetla bieżące ustawienia preferencji.
- Zaznaczone pole wyboru włącza funkcję. Pole wyboru jest przełącznikiem.
- Opcja Enable Context Menu on desktop (Włącz menu kontekstowe na pulpicie) jest domyślnie włączona. Wyłączenie menu kontekstowego wyświetla wybory SmartControl Premium dla opcji Select Preset (Wybierz ustawienia wstępne) i Tune Display (Dostosuj ekran) w menu kontekstowym na pulpicie po kliknięciu prawym przyciskiem myszy. Wyłączenie tej opcji powoduje usunięcie SmartControl Premium z menu kontekstowego wyświetlanego po kliknięciu prawym przyciskiem myszy.

- Opcja Enable Task Tray icon (Włącz ikonę paska zadań) jest domyślnie włączona. Po włączeniu menu kontekstowego wyświetlane jest menu paska zadań dla programu SmartControl Premium. Kliknięcie prawym przyciskiem myszy ikony paska zadań powoduje wyświetlenie opcji menu Help (Pomoc), Technical Support (Pomoc techniczna), Check for Upgrade (Sprawdź uaktualnienia), About (Informacje) i Exit (Zakończ). Po wyłączeniu menu paska zadań ikona paska zadań wyświetlać będzie tylko opcję EXIT (Zakończ).
- Opcja Run at Startup (Włącz przy uruchamianiu systemu) jest domyślnie włączona. Po jej wyłączeniu program SmartControl Premium nie będzie uruchamiana przy starcie systemu, ani nie będzie widoczna na pasku zadań. Program SmartControl Premium można wtedy uruchomić za pomocą skrótu na pulpicie lub pliku programu. Po odznaczeniu (wyłączeniu) tego pola wyboru żadne wstępne ustawienie, które ma być uruchamiane przy starcie systemu, nie będzie ładowane.
- Włącz tryb przezroczystości (Windows 7, Vista, XP). Domyślna wartość Opaque (nieprzezroczystości) to 0%.

#### Menu Options > Input (Opcje > Wejście) -

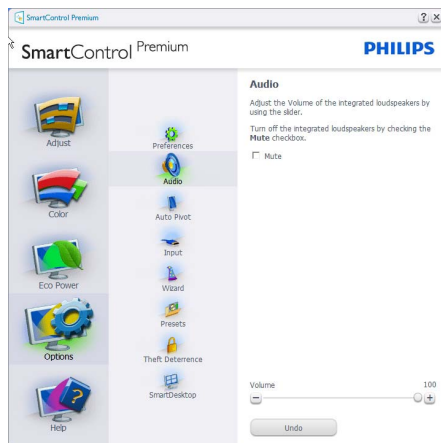
jest dostępne tylko po wybraniu pozycji Input (Wejście) z menu rozwijanego Options (Opcje). W przypadku monitorów nieobsługujących DDC/CI dostępne są tylko karty Help (Pomoc) i Options (Opcje). Wszystkie inne zakładki programu SmartControl Premium nie są dostępne.



- Wyświetla okienko z instrukcjami dotyczącymi źródła sygnału i bieżącym ustawieniem źródła sygnału wejściowego.
- W przypadku monitorów z jednym wejściem okienko to nie będzie widoczne.

#### Menu Options > Audio (Opcje > Dźwięk) -

jest dostępne tylko po wybraniu pozycji Volume (Głośność) z menu rozwijanego Options (Opcje). W przypadku monitorów nieobsługujących DDC/CI dostępne są tylko karty Help (Pomoc) i Options (Opcje).

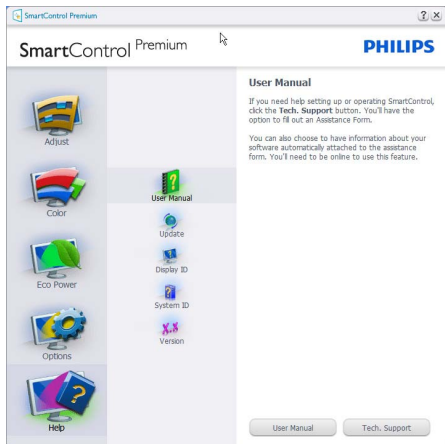


#### Options > Auto Pivot (Opcje > Autom. pivot)





**Menu Help > User Manual (Pomoc > Podręcznik użytkownika)** - jest dostępne tylko po wybraniu pozycji User Manual (Podręcznik użytkownika) z menu rozwijanego Help (Pomoc). W przypadku monitorów nieobsługujących DDC/CI dostępne są tylko karty Help (Pomoc) i Options (Opcje).



### Menu kontekstowe

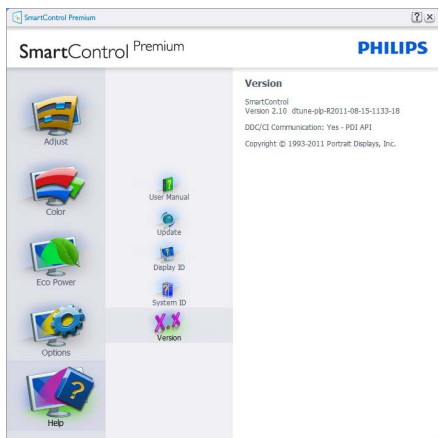
Context Sensitive (Menu kontekstowe) jest domyślnie włączone. Po zaznaczeniu pola wyboru Enable Context Menu (Włącz menu kontekstowe) w okienku Options > Preferences (Opcje > Preferencje) menu to będzie widoczne.



Menu kontekstowe zawiera cztery pozycje:

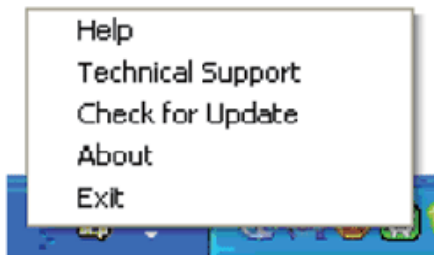
- Po wybraniu About Screen (Informacje o ekranie) wyświetlany jest program SmartControl Premium.
- Select Preset (Wybierz ustawienia wstępne) - zapewnia hierarchiczne menu zapisanych ustawień wstępnych do natychmiastowego użytku. Znacznik wskazuje aktualnie wybrane ustawienie wstępne. Za pomocą menu rozwijanego można także uzyskać dostęp do Focoty Preset (fabrycznych ustawień wstępnych).
- Tune Display (Dostosuj ekran) - otwiera panel sterowania SmartControl Premium.
- SmartImage - Sprawdź bieżące ustawienia, Office (Biuro), Photo (Zdjęcia), Movie (Film), Game (Gry), Economy (Ekonomiczny), Off (Wył.).

**Menu Help > Version (Pomoc > Wersja)** - jest dostępne tylko po wybraniu pozycji Version (Wersja) z menu rozwijanego Help (Pomoc). W przypadku monitorów nieobsługujących DDC/CI dostępne są tylko karty Help (Pomoc) i Options (Opcje).



### Włączone menu paska zadań

Menu paska zadań można wyświetlić po kliknięciu prawym przyciskiem myszy ikony SmartControl Premium na pasku zadań. Kliknięcie lewym przyciskiem myszy spowoduje uruchomienie aplikacji.



Menu paska zadań zawiera pięć pozycji:

- Help (Pomoc) - dostęp do pliku podręcznika użytkownika: Otwiera plik podręcznika użytkownika w oknie domyślnej przeglądarki.
- Technical Support (Pomoc techniczna) - wyświetla stronę pomocy technicznej.
- Check for Update (Sprawdź aktualizacje) - przenosi do docelowego PDI i sprawdza wersję względem najbardziej aktualnej z dostępnych.
- About (Informacje) - wyświetla szczegółowe informacje o produkcie: wersja produktu, informacje o wydaniu i nazwa produktu.
- Exit (Zakończ) - Zamknięcie programu SmartControl Premium.

W celu ponownego uruchomienia SmartControl Premium, wybierz SmartControl Premium z menu Program, kliknij dwukrotnie ikonę komputera desktop PC lub uruchom ponownie system.



### Wyłączone menu paska zadań

Po wyłączeniu menu Task Tray (paska zadań) w folderze preferencji dostępna będzie tylko opcja EXIT (Zakończ). Aby całkowicie usunąć program SmartControl Premium z paska zadań, należy wyłączyć ustawienie Run at Startup (Włącz przy uruchamianiu systemu) w menu Options > Preferences (Opcje > Preferencje).

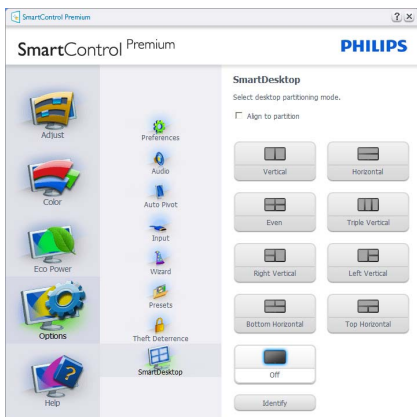
#### ⚠ Uwaga

Wszystkie ilustracje w tej części służą jedynie jako przykład. Wersja oprogramowania SmartControl może ulec zmianie bez uprzedniego powiadomienia. Aby pobrać najnowszą wersję oprogramowania SmartControl, należy odwiedzić oficjalną witrynę firmy Portrait pod adresem: [www.portrait.com/dtune/phl/enu/index](http://www.portrait.com/dtune/phl/enu/index).

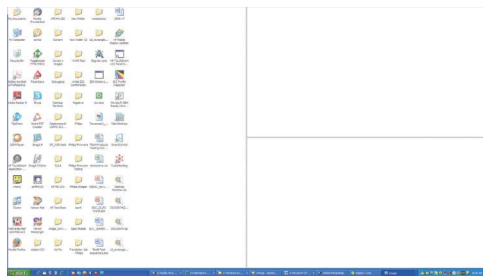
## 3.6 Instrukcja do aplikacji SmartDesktop

### 1 Aplikacja SmartDesktop

Aplikacja SmartDesktop stanowi część pakietu SmartControl Premium. Zainstaluj pakiet SmartControl Premium i wybierz aplikację SmartDesktop w ustawieniu Options (Opcje).



- Pole wyboru Align to partition (Wyrównaj do partycji) umożliwia automatyczne wyrównanie okna, gdy jest ono przeciągane do określonej partycji.
- Wybierz żadaną partycję klikając ikonę. Partycja zostanie zastosowana na pulpicie i ikona zostanie podświetlona.
- Funkcja Identyfikuj (Identyfikuj) zapewnia szybki sposób podglądu siatki.



### 2 Przeciąganie i upuszczanie okien

Po skonfigurowaniu partycji i zaznaczeniu pola wyboru Align to partition (Wyrównaj do partycji) można przeciągnąć okno do wybranego regionu i okno zostanie automatycznie wyrównane. Gdy okno i kursor myszy są wewnątrz regionu, region zostaje podświetlony.

#### Uwaga

Jeśli podczas przeciągania okna nie jest widoczny jego zarys, wyłączona jest opcja "Pokaż zawartość okna podczas przeciągania". Aby ją włączyć:

1. W panelu sterowania kliknij pozycję System.
2. Kliknij pozycję Zaawansowane ustawienia systemu (w systemach Vista i Windows 7 znajduje się ona w lewym pasku bocznym).
3. W części Wydajność kliknij pozycję Ustawienia.
4. Na liście kliknij pole wyboru Pokaż zawartość okna podczas przeciągania i kliknij przycisk OK.

#### Inna alternatywna ścieżka:

Vista:

Panel sterowania > Personalizacja > Kolor i wygląd okien > kliknij pozycję "Otwórz właściwości wyglądu klasycznego, aby uzyskać więcej opcji kolorów" > kliknij przycisk "Efekty" > zaznacz pozycję Pokaż zawartość okna podczas przeciągania.

XP:

Właściwości ekranu > Wygląd > Efekty... > zaznacz pozycję Pokaż zawartość okna podczas przeciągania.

Windows 7:

Brak alternatywnej ścieżki.

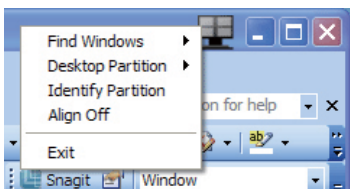
### 3 Opcje paska tytułu

Do partycji pulpitu można uzyskać dostęp z paska tytułu aktywnego okna. Zapewnia to szybki i łatwy sposób zarządzania pulpitem oraz możliwość wysyłania dowolnego okna do wybranej partycji bez konieczności przeciągania i upuszczania go. Ustaw kursor na pasku tytułu aktywnego okna, aby przejść do menu rozwijanego.



### 4 Kliknij prawym przyciskiem menu.

Kliknij prawym przyciskiem myszy ikonę Partycji pulpitu, aby wyświetlić menu rozwijane.

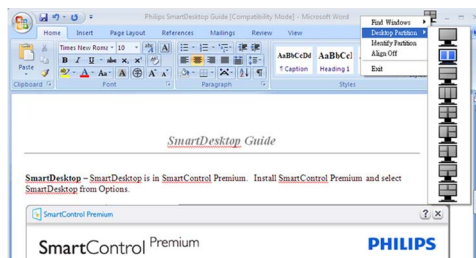


### 1. Find Windows (Znajdź okna) -

W pewnych sytuacjach użytkownik mógł wysłać wiele okien to tej samej partycji. Funkcja Find Window (Znajdź okna) spowoduje otwarcie wszystkich okien i przeniesienie wybranego okna na pierwszy plan.

### 2. Desktop Partition (Partycja pulpitu) -

Funkcja Desktop Partition (Partycja pulpitu) wyświetla obecnie wybraną partycję i umożliwi użytkownikowi szybkie zmiany partycji wyświetlonych na liście rozwijanej.



### ⚠ Uwaga

Jeśli podłączony jest więcej niż jeden monitor, użytkownik może wybrać docelowy monitor, w którym ma być zmieniona partycja. Podświetlona ikona przedstawia obecnie aktywną partycję.

### 3. Identify Partition (Identyfikuj partycję) -

Wyświetla siatkę zarysu na pulpicie w bieżącej partycji.

### 4. Align On/Align Off (Włącz/wyłącz wyrównywanie) -

Włącza/wyłącza funkcję automatycznego wyrównywania przy używaniu funkcji przeciągnij i upuść.

### 5. Exit (Zamknij) -

Zamyka aplikację Desktop Partition i Display Tune. Aby uruchomić ponownie, uruchom aplikację Display Tune z menu start lub kliknij skrót na pulpicie.

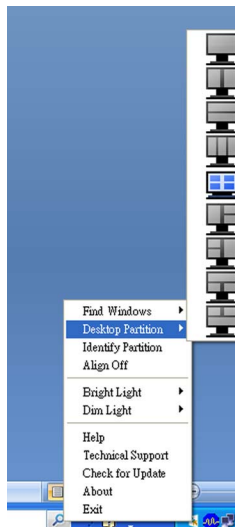
### 5 Menu uruchamiane kliknięciem lewego przycisku myszy

Kliknij lewym przyciskiem myszy ikonę Desktop Partition (Partycja pulpitu), aby szybko wysłać aktywne okno do dowolnej partycji bez konieczności przeciągania go i upuszczania. Zwolnienie przycisku myszy spowoduje wysłanie okna do podświetlonej partycji.





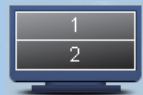



### 6 Kliknięcie prawym klawiszem myszy na pasku zadań




Obszar powiadomień paska zadań zawiera większość funkcji obsługiwanych na pasku tytułu (z wyjątkiem automatycznego wysyłania okna do partycji).






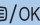


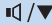



- **Find Windows (Znajdź okna)** - W pewnych sytuacjach użytkownik mógł wysłać wiele okien to tej samej partycji. Funkcja Find Window (Znajdź okna) spowoduje otwarcie wszystkich okien i przeniesienie wybranego okna na pierwszy plan.
- **Desktop Partition (Partycja pulpitu)** - Funkcja Desktop Partition (Partycja pulpitu) wyświetla obecnie wybraną partycję i umożliwia użytkownikowi szybkie zmiany partycji wyświetlonych na liście rozwijanej.
- **Identify Partition (Identyfikuj partycję)** - Wyświetla siatkę zarysu na pulpicie w bieżącej partycji.
- **Align On/Align Off (Włącz/wyłącz wyrównywanie)** - Włącza/wyłącza funkcję automatycznego wyrównywania przy używaniu funkcji przeciągnij i upuść.

## 7 Definicje poleceń SmartDesktop Partition

Nazwa	Opis	Obraz
Full Desktop (Pełny pulpit)	Stosuje wszystkie ustawienia do całego pulpitu.	
Vertical (Pionowo)	Sprawdza rozdzielczość ekranu i dzieli go na dwa równej wielkości pionowe regiony.  W przypadku 90/270 zachowania konfiguracji pionowej.	
Horizontal (Poziomo)	Sprawdza rozdzielczość ekranu i dzieli go na dwa równej wielkości poziome regiony.  W przypadku 90/270 zachowania konfiguracji poziomej.	
Vertical Triple (Pionowo potrójnie)	Sprawdza rozdzielczość ekranu i dzieli go na trzy równej wielkości pionowe regiony.  W przypadku 90 partycja 1 - górna pozioma, partycja 2 - środkowa pozioma, partycja 3 - dolna pozioma. W przypadku 270 partycja 3 - górna pozioma, partycja 2 - środkowa pozioma, partycja 1 - dolna pozioma.	
Vertical Split Left (Pionowo z podziałem po lewej)	Sprawdza rozdzielczość ekranu i dzieli go na dwa regiony pionowe, strona lewa to pojedynczy region, a obszar po prawej podzielony jest na dwa równej wielkości regiony.  W przypadku 90 partycja 1 jest na górze, a partycje 2 i 3 na dole. W przypadku 270 partycja 1 jest na dole, a partycje 2 i 3 na górze.	
Vertical Split Right (Pionowo z podziałem po prawej)	Sprawdza rozdzielczość ekranu i dzieli go na dwa regiony pionowe, strona prawa to pojedynczy region, a obszar po lewej podzielony jest na dwa równej wielkości regiony.  W przypadku 90 partycje 1 i 2 są na górze, a partycja 3 - na dole. W przypadku 270 partycje 3 jest na górze, a partycje 1 i 2 - na dole.	

Nazwa	Opis	Obraz
Horizontal Split Top (Poziomo z podziałem na górze)	<p>Sprawdza rozdzielczość ekranu i dzieli go na dwa równej wielkości regiony poziome, górny obszar to pojedynczy region, a dolny jest podzielony na równej wielkości dwa regiony.</p> <p>W przypadku 90 partycja 1 jest po prawej stronie pionowo, partycje 2 i 3 są po lewej stronie pionowo.            W przypadku 270 partycja 1 jest po lewej stronie pionowo, partycje 2 i 3 są po prawej stronie pionowo.</p>	
Horizontal Split Bottom (Poziomo z podziałem na dole)	<p>Sprawdza rozdzielczość ekranu i dzieli go na dwa równej wielkości regiony poziome, dolny obszar to pojedynczy region, a górny jest podzielony na równej wielkości dwa regiony.</p> <p>W przypadku 90 partycje 1 i 2 są po prawej stronie pionowo, a partycja 3 jest po lewej stronie pionowo.            W przypadku 270 partycje 1 i 2 są po lewej stronie pionowo, partycja 3 jest po prawej stronie pionowo.</p>	
Even Split (Równy podział)	<p>Sprawdza rozdzielczość ekranu i dzieli go na cztery równej wielkości regiony.</p>	

## 4. Dane techniczne

Obraz/ekran	
Typ panela monitora	TFT-LCD
Podświetlenie	LED
Rozmiar panela	19" W (48,3 cm)
Współczynnik proporcji	5:4
Podziałka pikseli	0,294 x 0,294 mm
Jasność	250 cd/m <sup>2</sup>
SmartContrast	20.000.000:1
Współczynnik kontrastu (typowy)	1000:1
Czas odpowiedzi (typowy)	5 ms
Optymalna rozdzielczość	1280 x 1024 przy 60Hz
Kąt widzenia	170° (poziom)/160° (pion) przy C/R > 10
Poprawianie obrazu	SmartImage
Kolory wyświetlacza	16,7 M
Częstotliwość odświeżania w pionie	50Hz -75Hz
Częstotliwość pozioma	53kHz - 80kHz
sRGB	TAK
Zdolność przyłączeniowa	
Wejście sygnału	DVI-D (Cyfrowe), VGA (Analogowe)
Sygnał wejścia	Synchronizacja oddzielna, synchronizacja na zielonym
Wejście/wyjście audio (19S4LA/19S4LM)	Wejście audio komputera, wyjście słuchawek
Udogodnienia	
Wbudowane głośniki (19S4LA/19S4LM)	1,5W x 2
Dla wygody użytkownika (19S4L/19S4LC)	    /OK 
Dla wygody użytkownika (19S4LA/19S4LM)	  /▼   /OK 
Języki OSD	Angielski, francuski, niemiecki, włoski, rosyjski, hiszpański, chiński uproszczony, portugalski
Inne wygodne elementy	Montaż VESA (100 x 100 mm), blokada Kensington
Zgodność ze standardem Plug and Play	DDC/CI, sRGB, Windows 7/Vista/XP, Mac OSX, Linux
Podstawka	
Funkcje fizyczne	-5/+20
Nachylenie (19S4LC/19S4LM)	-65/+65
Regulacja wysokości (19S4LC/19S4LM)	110mm



<b>Zasilanie (19S4L)</b>			
Tryb włączenia	21,9W (typowy)		
Tryb włączenia (tryb ECO) (typowy)	11,3W		
Zużycie energii (Metoda testowa EnergyStar 5.0)	Napięcie wejściowe AC przy 100V AC +/- 5V AC, 50 Hz +/- 3 Hz	Napięcie wejściowe AC przy 115V AC +/- 5V AC, 60 Hz +/- 3 Hz	Napięcie wejściowe AC przy 230V AC +/- 5V AC, 50 Hz +/- 3 Hz
Normalne działanie (typowy)	17,82W	17,66W	17,35W
Uśpienie (typowy)	0,1W	0,1W	0,1W
Wył.	0,1W	0,1W	0,1W
Rozpraszanie ciepła*	Napięcie wejściowe AC przy 100V AC +/- 5V AC, 50 Hz +/- 3 Hz	Napięcie wejściowe AC przy 115V AC +/- 5V AC, 60 Hz +/- 3 Hz	Napięcie wejściowe AC przy 230V AC +/- 5V AC, 50 Hz +/- 3 Hz
Normalne działanie	60,83 BTU	60,28 BTU	59,21 BTU
Uśpienie (typowy)	0,30 BTU	0,30 BTU	0,36 BTU
Wył.	0,24 BTU	0,25 BTU	0,29 BTU
<b>Zasilanie (19S4LA/19S4LM)</b>			
Tryb włączenia	21,9W (typowy), 30W (maks.)		
Tryb włączenia (tryb ECO) (typowy)	11,3W		
Zużycie energii (Metoda testowa EnergyStar 5.0)	Napięcie wejściowe AC przy 100V AC +/- 5V AC, 50 Hz +/- 3 Hz	Napięcie wejściowe AC przy 115V AC +/- 5V AC, 60 Hz +/- 3 Hz	Napięcie wejściowe AC przy 230V AC +/- 5V AC, 50 Hz +/- 3 Hz
Normalne działanie (typowy)	18,6W	18,48W	18,45W
Uśpienie (typowy)	0,1W	0,1W	0,1W
Wył.	0,1W	0,1W	0,1W
Rozpraszanie ciepła*	Napięcie wejściowe AC przy 100V AC +/- 5V AC, 50 Hz +/- 3 Hz	Napięcie wejściowe AC przy 115V AC +/- 5V AC, 60 Hz +/- 3 Hz	Napięcie wejściowe AC przy 230V AC +/- 5V AC, 50 Hz +/- 3 Hz
Normalne działanie	63,49 BTU	63,07 BTU	62,97 BTU
Uśpienie (typowy)	0,30 BTU	0,30 BTU	0,36 BTU
Wył.	0,23 BTU	0,24 BTU	0,29 BTU

<b>Zasilanie (19S4LC)</b>			
Tryb włączenia	21,9W (typowy)		
Tryb włączenia (tryb ECO) (typowy)	11,3W		
Zużycie energii (Metoda testowa EnergyStar 5.0)	Napięcie wejściowe AC przy 100V AC +/- 5V AC, 50 Hz +/- 3 Hz	Napięcie wejściowe AC przy 115V AC +/- 5V AC, 60 Hz +/- 3 Hz	Napięcie wejściowe AC przy 230V AC +/- 5V AC, 50 Hz +/- 3 Hz
Normalne działanie (typowy)	17,72W	17,56W	17,23W
Uśpienie (typowy)	0,1W	0,1W	0,1W
Wył.	0,1W	0,1W	0,1W
Rozpraszanie ciepła*	Napięcie wejściowe AC przy 100V AC +/- 5V AC, 50 Hz +/- 3 Hz	Napięcie wejściowe AC przy 115V AC +/- 5V AC, 60 Hz +/- 3 Hz	Napięcie wejściowe AC przy 230V AC +/- 5V AC, 50 Hz +/- 3 Hz
Normalne działanie	60,47 BTU	59,93 BTU	58,82 BTU
Uśpienie (typowy)	0,30 BTU	0,30 BTU	0,34 BTU
Wył.	0,23 BTU	0,24 BTU	0,28 BTU
<b>Wskaźnik LED zasilania</b>			
	Tryb włączenia: biały, tryb gotowości/uśpienia: biały (migający)		
<b>Zasilacz</b>			
	Wbudowane, 100-240V AC, 50/60Hz		
<b>Wymiary</b>			
Produkt z podstawą (S x W x G)	404 x 419 x 188mm (19S4L/19S4LA), 404 x 394 x 227mm (19S4LC/19S4LM)		
Produkt bez podstawy (S x W x G)	404 x 347 x 55mm		
Wymiary opakowania (S x W x G)	446 x 457 x 136mm (19S4L/19S4LA), 444 x 400 x 174mm (19S4LC/19S4LM)		
<b>Ciężar</b>			
Produkt z podstawą	3,8kg (19S4L/19S4LA), 4,8kg (19S4LC/19S4LM)		
Produkt bez podstawy	3,1kg		
Produkt z opakowaniem	4,9kg (19S4L/19S4LA), 6,0kg (19S4LC/19S4LM)		
<b>Warunki pracy</b>			
Zakres temperatury	Przechowywanie: -20°C do 60°C		
	Działanie: 0°C do 40°C		
Wilgotność względna	20% do 80%		
MTBF	30.000 godzin		

Środowiskowe	
ROHS	TAK
EPEAT	Złote ( <a href="http://www.epeat.net">www.epeat.net</a> )
EnergyStar	5.0
Opakowanie	W 100% nadające się do przetworzenia
Określone substancje	Obudowa nie zawiera bromowanego środka opóźniającego i polichlorku winylu
Zgodność i standardy	
Certyfikaty	BSMI, CE Mark, FCC Class B, GOST, SEMKO, TCO Certified, UL/cUL, ISO9241-307, TUV-GS, TUV-Ergo
Obudowa	
Kolor	Czarna/Srebrna
Wykończenie	Tekstura

### Uwaga

- Opcja EPEAT Gold lub Silver jest ważna tylko tam, gdzie firma Philips zarejestrowała produkt. Odwiedź witrynę [www.epeat.net](http://www.epeat.net), aby sprawdzić stan rejestracji w danym kraju.
- Dane te podlegają zmianie bez powiadomienia. Przejdź do [www.philips.com/support](http://www.philips.com/support) w celu pobrania najnowszej wersji ulotki.

## 4.1 Rozdzielczość i tryby ustawień wstępnych

### 1 Maksymalna rozdzielczość

19S4L/19S4LA/19S4LC/19S4LM

1280 x 1024 przy 60 Hz (wejście analogowe)

1280 x 1024 przy 60 Hz (wejście cyfrowe)

### 2 Zalecana rozdzielczość

19S4L/19S4LA/19S4LC/19S4LM

1280 x 1024 przy 60 Hz (wejście cyfrowe)

Częst. poz. (kHz)	Resolution (Rozdzielczość)	Częst. pion. (Hz)
31,47	640x480	59,94
37,88	800x600	60,32
48,36	1024x768	60,00
54,00	1152x864	60,00
44,77	1280x720	59,86
47,78	1280x768	59,87
49,70	1280x800	59,81
60,00	1280x960	60,00
63,89	1280x1024	60,02
47,71	1360x768	60,02
55,47	1440x900	59,90
55,94	1440x900	59,89
75,00	1600x1200	60,00
64,67	1680x1050	59,88
65,29	1680x1050	59,95
66,59	1920x1080	59,93
74,04	1920x1200	59,95
67,50	1920x1080	60,00

### Uwaga

Należy pamiętać, że wyświetlacz funkcjonuje najlepiej przy rodzimej rozdzielczości 1280 x 1024 z odświeżaniem 60 Hz. Aby uzyskać najlepszą jakość, należy uwzględnić to zalecenie dotyczące rozdzielczości.

## 5. Zarządzanie energią

### 5.1 Automatyczne oszczędzanie energii

Jeśli karta graficzna obsługuje standard VESA DPM lub jeśli zainstalowano na komputerze odpowiednie oprogramowanie, monitor może automatycznie zmniejszać zużycie energii, gdy nie jest używany. Po wykryciu sygnału wejściowego z klawiatury, myszy lub innego urządzenia wejściowego praca monitora zostanie automatycznie wznowiona. W poniższej tabeli przedstawiono zużycie energii i sygnalizowanie funkcji automatycznego oszczędzania energii:

W celu pomiaru zużycia energii tego monitora należy wykonać następujące ustawienia.

Oryginalna rozdzielczość: 1280 × 1024

Kontrast: 50%

Jasność: 250 nitów

Temperatura barwowa: 6500k z pełnym wzorcem bieli

#### Uwaga

Dane te podlegają zmianie bez powiadomienia.

#### Definicja zarządzania zasilaniem (19S4L)

Tryb VESA	Wideo	Synch. poz.	Synch. pion.	Zużyta energia	Kolor wskaźnika LED
Aktywny	Wł.	Tak	Tak	21,9W (typowy)	Biały
Uśpienie (typowy)	Wył.	Nie	Nie	0,1W	Biały (migający)
Wyłączony	Wył.	-	-	0,1W	Wył.

#### Definicja zarządzania zasilaniem (19S4LA/19S4LM)

Tryb VESA	Wideo	Synch. poz.	Synch. pion.	Zużyta energia	Kolor wskaźnika LED
Aktywny	Wł.	Tak	Tak	21,9W (typowy), 30W (maks.)	Biały
Uśpienie (typowy)	Wył.	Nie	Nie	0,1W	Biały (migający)
Wyłączony	Wył.	-	-	0,1W	Wył.

#### Definicja zarządzania zasilaniem (19S4LC)

Tryb VESA	Wideo	Synch. poz.	Synch. pion.	Zużyta energia	Kolor wskaźnika LED
Aktywny	Wł.	Tak	Tak	21,9W (typowy)	Biały
Uśpienie (typowy)	Wył.	Nie	Nie	0,1W	Biały (migający)
Wyłączony	Wył.	-	-	0,1W	Wył.

## 6. Informacje o przepisach

### Lead-free Product



Lead free display promotes environmentally sound recovery and disposal of waste from electrical and electronic equipment. Toxic substances like Lead has been eliminated and compliance with European community's stringent RoHs directive mandating restrictions on hazardous substances in electrical and electronic equipment have been adhered to in order to make Philips monitors safe to use throughout its life cycle.

**Congratulations,  
Your display is designed for both you and the planet!**



The display you have just purchased carries the TCO Certified label. This ensures that your display is designed, manufactured and tested according to some of the strictest quality and environmental requirements in the world. This makes for a high performance product, designed with the user in focus that also minimizes the impact on the climate and our natural environment.

TCO Certified is a third party verified program, where every product model is tested by an accredited impartial test laboratory. TCO Certified represents one of the toughest certifications for displays worldwide.

**Some of the Usability features of the TCO Certified for displays:**

- Visual ergonomics for good image quality is tested to ensure top performance and reduce sight and strain problems. Important parameters are luminance, contrast, resolution, black level, gamma curve, colour and luminance uniformity and colour rendering
- Products are tested according to rigorous safety standards at impartial laboratories

- Electric and magnetic fields emissions as low as normal household background levels
- Low acoustic noise emissions (when applicable)

**Some of the Environmental features of the TCO Certified for displays:**

- The brand owner demonstrates corporate social responsibility and has a certified environmental management system (EMAS or ISO 14001)
- Very low energy consumption both in on- and standby mode minimize climate impact
- Restrictions on chlorinated and brominated flame retardants, plasticizers, plastics and heavy metals such as cadmium, mercury and lead (RoHS compliance)
- Both product and product packaging is prepared for recycling
- The brand owner offers take-back options

The requirements can be downloaded from our web site. The requirements included in this label have been developed by TCO Development in co-operation with scientists, experts, users as well as manufacturers all over the world. Since the end of the 1980s TCO has been involved in influencing the development of IT equipment in a more user-friendly direction. Our labeling system started with displays in 1992 and is now requested by users and IT manufacturers all over the world. About 50% of all displays worldwide are TCO certified.

For more information, please visit

[www.tcodevelopment.com](http://www.tcodevelopment.com)

For displays with glossy bezels the user should consider the placement of the display as the bezel may cause disturbing reflections from surrounding light and bright surfaces.

**EPEAT**

([www.epeat.net](http://www.epeat.net))



"The EPEAT (Electronic Product Environmental Assessment Tool) program evaluates computer desktops, laptops, and monitors

based on 51 environmental criteria developed through an extensive stakeholder consensus process supported by US EPA.

EPEAT system helps purchasers in the public and private sectors evaluate, compare and select desktop computers, notebooks and monitors based on their environmental attributes. EPEAT also provides a clear and consistent set of performance criteria for the design of products, and provides an opportunity for manufacturers to secure market recognition for efforts to reduce the environmental impact of its products."

**Benefits of EPEAT**

Reduce use of primary materials

Reduce use of toxic materials

Avoid the disposal of hazardous waste EPEAT'S requirement that all registered products meet ENERGY STAR's energy efficiency specifications, means that these products will consume less energy throughout their life.

**CE Declaration of Conformity**

This product is in conformity with the following standards

- EN60950-1:2006 (Safety requirement of Information Technology Equipment)
- EN55022:2006 (Radio Disturbance requirement of Information Technology Equipment)
- EN55024:1998+A1:2001+A2:2003 (Immunity requirement of Information Technology Equipment)
- EN61000-3-2:2006 (Limits for Harmonic Current Emission)
- EN61000-3-3:1995+A1:2001+A2:2005 (Limitation of Voltage Fluctuation and Flicker) following provisions of directives applicable
- 2006/95/EC (Low Voltage Directive)
- 2004/108/EC (EMC Directive)

- 2005/32/EC (EuP Directive, EC No. 1275/2008 implementing Directive for Standby and Off mode power consumption) and is produced by a manufacturing organization on ISO9000 level.

The product also comply with the following standards.

- ISO9241-307:2008 (Ergonomic requirement, Analysis and compliance test methods for electronic visual displays)
- GS EK1-2000:2009 (GS mark requirement)
- prEN50279:1998 (Low Frequency Electric and Magnetic fields for Visual Display)
- MPR-II (MPR:1990:8/1990:10 Low Frequency Electric and Magnetic fields)
- TCO certified (Requirement for Environment Labeling of Ergonomics, Energy, Ecology and Emission, TCO: Swedish Confederation of Professional Employees) for TCO versions

**Energy Star Declaration**

([www.energystar.gov](http://www.energystar.gov))



As an ENERGY STAR® Partner, we have determined that this product meets the ENERGY STAR® guidelines for energy efficiency.

**Note**

We recommend you switch off the monitor when it is not in use for a long time.

## Federal Communications Commission (FCC) Notice (U.S. Only)

- ⚠ This equipment has been tested and found to comply with the limits for a Class B digital device, pursuant to Part 15 of the FCC Rules. These limits are designed to provide reasonable protection against harmful interference in a residential installation. This equipment generates, uses and can radiate radio frequency energy and, if not installed and used in accordance with the instructions, may cause harmful interference to radio communications. However, there is no guarantee that interference will not occur in a particular installation. If this equipment does cause harmful interference to radio or television reception, which can be determined by turning the equipment off and on, the user is encouraged to try to correct the interference by one or more of the following measures:
- Reorient or relocate the receiving antenna.
  - Increase the separation between the equipment and receiver.
  - Connect the equipment into an outlet on a circuit different from that to which the receiver is connected.
  - Consult the dealer or an experienced radio/TV technician for help.
- ⚠ Changes or modifications not expressly approved by the party responsible for compliance could void the user's authority to operate the equipment.

Use only RF shielded cable that was supplied with the monitor when connecting this monitor to a computer device.

To prevent damage which may result in fire or shock hazard, do not expose this appliance to rain or excessive moisture.

THIS CLASS B DIGITAL APPARATUS MEETS ALL REQUIREMENTS OF THE CANADIAN INTERFERENCE-CAUSING EQUIPMENT REGULATIONS.

### FCC Declaration of Conformity

Declaration of Conformity for Products Marked with FCC Logo,

United States Only



This device complies with Part 15 of the FCC Rules. Operation is subject to the following two conditions: (1) this device may not cause harmful interference, and (2) this device must accept any interference received, including interference that may cause undesired operation.



## Commission Federale de la Communication (FCC Declaration)

⊖ Cet équipement a été testé et déclaré conforme aux limites des appareils numériques de class B, aux termes de l'article 15 Des règles de la FCC. Ces limites sont conçues de façon à fournir une protection raisonnable contre les interférences nuisibles dans le cadre d'une installation résidentielle.

CET appareil produit, utilise et peut émettre des hyperfréquences qui, si l'appareil n'est pas installé et utilisé selon les consignes données, peuvent causer des interférences nuisibles aux communications radio.

Cependant, rien ne peut garantir l'absence d'interférences dans le cadre d'une installation particulière. Si cet appareil est la cause d'interférences nuisibles pour la réception des signaux de radio ou de télévision, ce qui peut être décelé en fermant l'équipement, puis en le remettant en fonction, l'utilisateur pourrait essayer de corriger la situation en prenant les mesures suivantes:

- Réorienter ou déplacer l'antenne de réception.
- Augmenter la distance entre l'équipement et le récepteur.
- Brancher l'équipement sur un autre circuit que celui utilisé par le récepteur.
- Demander l'aide du marchand ou d'un technicien chevronné en radio/télévision.

⚠ Toutes modifications n'ayant pas reçu l'approbation des services compétents en matière de conformité est susceptible d'interdire à l'utilisateur l'usage du présent équipement.

N'utiliser que des câbles RF armés pour les connections avec des ordinateurs ou périphériques.

CET APPAREIL NUMERIQUE DE LA CLASSE B RESPECTE TOUTES LES EXIGENCES DU REGLEMENT SUR LE MATERIEL BROUILLEUR DU CANADA.

## EN 55022 Compliance (Czech Republic Only)

This device belongs to category B devices as described in EN 55022, unless it is specifically stated that it is a Class A device on the specification label. The following applies to devices in Class A of EN 55022 (radius of protection up to 30 meters). The user of the device is obliged to take all steps necessary to remove sources of interference to telecommunication or other devices.

Pokud není na typovém štítku počítače uvedeno, že spadá do do třídy A podle EN 55022, spadá automaticky do třídy B podle EN 55022. Pro zařízení zařazená do třídy A (chranné pásmo 30m) podle EN 55022 platí následující. Dojde-li k rušení telekomunikačních nebo jiných zařízení je uživatel povinen provést taková opatření, aby rušení odstranil.

## Polish Center for Testing and Certification Notice

The equipment should draw power from a socket with an attached protection circuit (a three-prong socket). All equipment that works together (computer, monitor, printer, and so on) should have the same power supply source.

The phasing conductor of the room's electrical installation should have a reserve short-circuit protection device in the form of a fuse with a nominal value no larger than 16 amperes (A).

To completely switch off the equipment, the power supply cable must be removed from the power supply socket, which should be located near the equipment and easily accessible.

A protection mark "B" confirms that the equipment is in compliance with the protection usage requirements of standards PN-93/T-42107 and PN-89/E-06251.

### **Wymagania Polskiego Centrum Badań i Certyfikacji**

Urządzenie powinno być zasilane z gniazda z przyłączonym obwodem ochronnym (gniazdo z kółkiem). Współpracujące ze sobą urządzenia (komputer, monitor, drukarka) powinny być zasilane z tego samego źródła.

Instalacja elektryczna pomieszczenia powinna zawierać w przewodzie fazowym rezerwową ochronę przed zwarciami, w postaci bezpiecznika o wartości znamionowej nie większej niż 16A (amperów).

W celu całkowitego wyłączenia urządzenia z sieci zasilania, należy wyjąć wtyczkę kabla zasilającego z gniazda, które powinno znajdować się w pobliżu urządzenia i być łatwo dostępne.

Znak bezpieczeństwa "B" potwierdza zgodność urządzenia z wymaganiami bezpieczeństwa użytkownika zawartymi w PN-93/T-42107 i PN-89/E-06251.

### **Pozostałe instrukcje bezpieczeństwa**

- Nie należy używać wtyczek adapterowych lub usuwać kółka obwodu ochronnego z wtyczki. Jeżeli konieczne jest użycie przedłużacza to należy użyć przedłużacza 3-żyłowego z prawidłowo połączonym przewodem ochronnym.
- System komputerowy należy zabezpieczyć przed nagłymi, chwilowymi wzrostami lub spadkami napięcia, używając eliminatora przepięć, urządzenia dopasowującego lub bezzakłócenowego źródła zasilania.
- Należy upewnić się, aby nic nie leżało na kablach systemu komputerowego, oraz aby kable nie były umieszczone w miejscu, gdzie można byłoby na nie nadeptywać lub potykać się o nie.
- Nie należy rozlewać napojów ani innych płynów na system komputerowy.
- Nie należy wypychać żadnych przedmiotów do otworów systemu komputerowego, gdyż może to spowodować pożar lub porażenie prądem, poprzez zwarcie elementów wewnętrznych.
- System komputerowy powinien znajdować się z dala od grzejników i źródeł ciepła. Ponadto, nie należy blokować otworów wentylacyjnych. Należy unikać kładzenia luznych papierów pod komputer oraz umieszczania komputera w ciasnym miejscu bez możliwości cyrkulacji powietrza wokół niego.

## North Europe (Nordic Countries) Information

Placering/Ventilation <b>VARNING:</b> FÖRSÄKRA DIG OM ATT HUVUDBRYTARE OCH UTTAG ÄR LÄTÅTKOMLIGA, NÅR DU STÄLLER DIN UTRUSTNING PÅPLATS.
Placering/Ventilation <b>ADVARSEL:</b> SØRG VED PLACERINGEN FOR, AT NETLEDNINGENS STIK OG STIKKONTAKT ER NEMT TILGÆNGELIGE.
Paikka/Ilmankierto <b>VAROITUS:</b> SIIJOITA LAITE SITEN, ETTÄ VERKKOJOHTO VOIDAAN TARVITTAESSA HELPOSTI IRROTTAA PISTORASIASTA.
Plassering/Ventilasjon <b>ADVARSEL:</b> NÅR DETTE UTSTYRET PLESSERES, MÅ DU PASSE PÅ AT KONTAKTENE FOR STØMTILFØRSEL ER LETTE Å NÅ.

## BSMI Notice (Taiwan Only)

符合乙類資訊產品之標準

## Ergonomie Hinweis (nur Deutschland)

Der von uns gelieferte Farbmonitor entspricht den in der "Verordnung über den Schutz vor Schäden durch Röntgenstrahlen" festgelegten Vorschriften.

Auf der Rückwand des Gerätes befindet sich ein Aufkleber, der auf die Unbedenklichkeit der Inbetriebnahme hinweist, da die Vorschriften über die Bauart von Störstrahlern nach Anlage III  $\alpha$  5 Abs. 4 der Röntgenverordnung erfüllt sind.

Damit Ihr Monitor immer den in der Zulassung geforderten Werten entspricht, ist darauf zu achten, daß

1. Reparaturen nur durch Fachpersonal durchgeführt werden.
2. nur original-Ersatzteile verwendet werden.
3. bei Ersatz der Bildröhre nur eine bauartgleiche eingebaut wird.

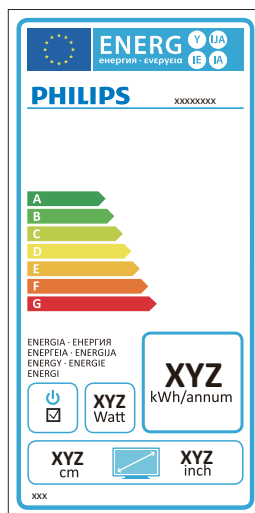
Aus ergonomischen Gründen wird empfohlen, die Grundfarben Blau und Rot nicht auf dunklem Untergrund zu verwenden (schlechte Lesbarkeit und erhöhte Augenbelastung bei zu geringem Zeichenkontrast wären die Folge).  
Der arbeitsplatzbezogene Schalldruckpegel nach DIN 45 635 beträgt 70dB (A) oder weniger.

**⚠ ACHTUNG: BEIM AUFSTELLEN DIESES GERÄTES DARAUFG ACHTEN, DAß NETZSTECKER UND NETZKABELANSCHLUß LEICHT ZUGÄNGLICH SIND.**

## EU Energy Label

The European Energy Label informs you on the energy efficiency class of this product. The greener the energy efficiency class of this product is the lower the energy it consumes.

On the label, you can find the energy efficiency class, the average power consumption of this product in use and the average energy consumption for 1 year:



### **Note**

The EU Energy Label will be **ONLY** applied on the models bundling with HDMI and TV tuners.

## China RoHS

The People's Republic of China released a regulation called "Management Methods for Controlling Pollution by Electronic Information Products" or commonly referred to as China RoHS. All products are produced and sold for China market have to meet China RoHS request.

中国大陆RoHS

根据中国大陆《电子信息产品污染控制管理办法》（也称为中国大陆RoHS），以下部分列出了本产品中可能包含的有毒有害物质或元素的名称和含量

本表适用之产品

显示器（液晶及CRT）

有毒有害物质或元素

部件名称	有毒有害物质或元素					
	铅 (Pb)	汞 (Hg)	镉 (Cd)	六价铬 (Cr6+)	多溴联苯 (PBB)	多溴二苯醚 (PBDE)
外壳	○	○	○	○	○	○
CRT显示屏	×	○	○	○	○	○
液晶显示屏/灯管	×	×	○	○	○	○
电路板组件*	×	○	○	○	○	○
电源适配器	×	○	○	○	○	○
电源线/连接线	×	○	○	○	○	○

\*：电路板组件包括印刷电路板及其构成的零部件，如电阻、电容、集成电路、连接器等  
 ○：表示该有毒有害物质在该部件所有均质材料中的含量均符合  
 《电子信息产品中有毒有害物质的限量要求标准》规定的限量要求以下  
 ×：表示该有毒有害物质至少在该部件的某一均质材料中的含量超出  
 《电子信息产品中有毒有害物质的限量要求标准》规定的限量要求；但是上表中打“×”的部件，符合欧盟RoHS法规要求（属于豁免的部分）



### 环保使用期限

此标识指期限（十年），电子信息产品中含有的有毒有害物质或元素在正常使用的条件下不会发生外泄或突变，电子信息产品用户使用该电子信息产品不会对环境造成严重污染或对其人身、财产造成严重损害的期限。

### 中国能源效率标识

根据中国大陆《能源效率标识管理办法》本显示器符合以下要求：

能源效率(cd/W)	> 1.05
能效等级	1级
能效标准	GB 21520-2008

详细有关信息请查阅中国能效标识网：<http://www.energylabel.gov.cn/>

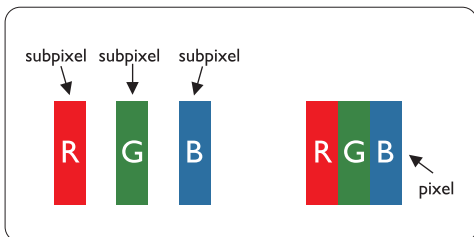
《废弃电器电子产品回收处理管理条例》提示性说明

为了更好地关爱及保护地球，当用户不再需要此产品或产品寿命终止时，请遵守国家废弃电器电子产品回收处理相关法律法规，将其交给当地具有国家认可的回收处理资质的厂商进行回收处理。

## 7. Serwis i gwarancja

### 7.1 Polityka firmy Philips wobec defektu pikselowego płaskich monitorów panelowych

Firma Philips stara się dostarczać produkty o najwyższej jakości. Stosujemy najbardziej zaawansowane przemysłowe procesy wytwarzania i utrzymujemy surową kontrolę jakości. Mimo to defekty pikselowe lub subpikselowe paneli monitorów typu TFT, stosowanych w płaskich monitorach panelowych, są niekiedy nie do uniknięcia. Żaden producent nie może zapewnić wykluczenia defektu pikselowego we wszystkich panelach. Philips natomiast gwarantuje, że każdy monitor w którym stwierdzi się niedopuszczalną ilość defektów, zostanie naprawiony lub wymieniony w ramach gwarancji. Niniejsza informacja objaśnia różne rodzaje defektu pikselowego i definiuje dopuszczalną ilość defektów dla każdego ich rodzaju. Aby panel monitora TFT został zakwalifikowany do naprawy lub wymiany w ramach gwarancji, ilość występujących w nim defektów pikselowych musi przekraczać dopuszczalne normy. Na przykład, nie może być uszkodzonych więcej niż 0,0004% podpiksli monitora. Poza tym, ponieważ niektóre rodzaje kombinacji defektów pikselowych są zdecydowanie bardziej zauważalne, Philips ustanawia dla nich jeszcze wyższe normy jakościowe. Zasada ta obowiązuje na całym świecie.



### Piksele i subpiksele

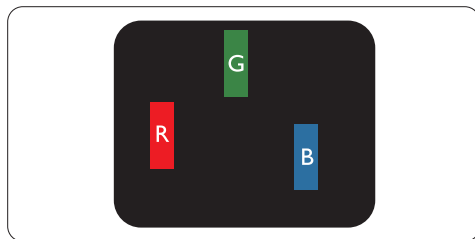
Piksel lub inaczej element obrazowy, składa się z trzech subpiksli w kolorach podstawowych: czerwonym, zielonym i niebieskim. Kombinacja piksli tworzy obraz. Gdy wszystkie subpiksele danego piksela są zaświecone, trzy kolorowe subpiksele wyglądają jak pojedynczy biały piksel. Kiedy wszystkie subpiksele są ciemne, trzy kolorowe subpiksele wyglądają jak pojedynczy czarny piksel. Inne kombinacje zaświeconych i ciemnych subpiksli wyglądają jak pojedyncze piksele o analogicznych kolorach.

### Rodzaje defektu pikselowego

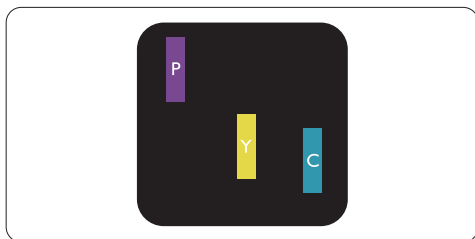
Defekt pikselowy i subpikselowy przejawia się na ekranie w różny sposób. Istnieją dwie kategorie defektów pikselowych, a w każdej z nich kilka rodzajów defektów subpikselowych.

### Defekty jasnych plamek

Defekty jasnych plamek objawiają się w taki sposób, jakby piksele lub subpiksele stale świeciły lub były 'włączone'. Jasna plamka jest subpikselem widocznym na ekranie, gdy monitor wyświetla ciemny wzór. Można wyróżnić następujące typy defektów jasnych plamek:

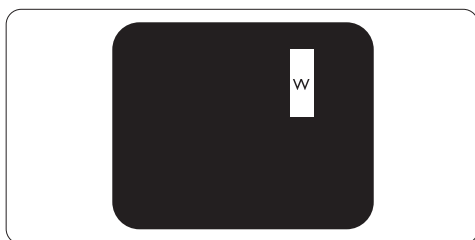


Jeden świecący czerwony, zielony lub niebieski subpiksel



Dwa sąsiednie świecące subpiksele:

- czerwony + niebieski = purpurowy
- czerwony + zielony = żółty
- zielony + niebieski = jasnoniebieski



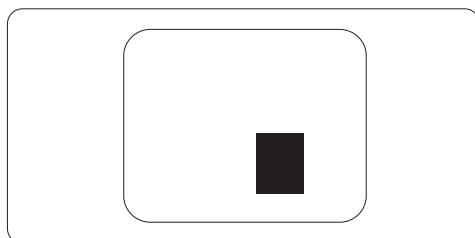
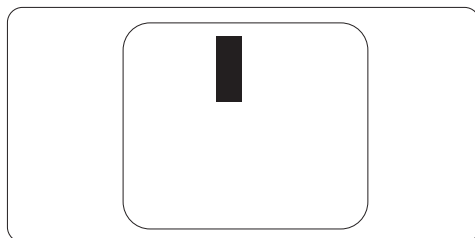
Trzy sąsiadujące zaświecone subpiksele (jeden biały piksel)

### ⚠ Uwaga

Czerwona lub niebieska jasna plamka jest o więcej niż 50 procent jaśniejsza od sąsiednich plamek, a zielona jasna plamka jest o 30 procent jaśniejsza od sąsiednich plamek.

## Defekty czarnych plamek

Defekty czarnych plamek objawiają się w taki sposób, jakby piksele lub subpiksele stały się ciemne lub 'wyłączone'. Ciemna plamka jest subpikselem widocznym na ekranie, gdy monitor wyświetla jasny wzór. Można wyróżnić następujące typy defektów czarnych plamek:



## Zbliżenie defektów pikselowych

Ponieważ defekty pikselowe i subpikselowe tego samego rodzaju, leżące w pobliżu siebie, mogą być bardziej zauważalne, firma Philips określa również tolerancje dla zbliżenia defektów pikselowych.

## Tolerancje defektu pikselowego

Aby panel monitora typu TFT został zakwalifikowany w okresie gwarancyjnym do naprawy lub wymiany z powodu defektów pikselowych, muszą w nim wystąpić defekty pikselowe przekraczające tolerancje podane w poniższych tabelach.

DEFEKTY JASNYCH PLAMEK	DOPUSZCZALNY POZIOM
1 podświetlony subpiksel	3
2 sąsiednie podświetlone subpiksele	1
3 sąsiednie podświetlone subpiksele (jeden biały)	0
Dystans pomiędzy dwoma wadami plamki świetlnej*	>15mm
Wszystkie rodzaje wad plamki świetlnej razem	3

DEFEKTY CZARNYCH PLAMEK	DOPUSZCZALNY POZIOM
1 ciemny subpiksel	5 lub mniej
2 sąsiadujące ciemne subpiksele	2 lub mniej
3 sąsiadujące ciemne subpiksele	0
Odległość pomiędzy wadami dwóch czarnych plamek*	>15mm
Wszystkie rodzaje wad plamki czarnej razem	5 lub mniej

ŁĄCZNE WADY PLAMEK	DOPUSZCZALNY POZIOM
Wszystkie rodzaje wad plamki świetlnej lub czarnej razem	5 lub mniej

### Uwaga

Wady 1 lub 2 sąsiadujących subpikseli = wada 1 plamki

Ten monitor jest zgodny z ISO9241-307. (ISO9241-307: Wymagania ergonomiczne, metody analizy i badania zgodności wyświetlaczy elektronicznych)

## 7.2 Serwis i gwarancja

### Serwis i gwarancja

Szczegółowe informacje dotyczące zakresu działania gwarancji i dodatkowego wsparcia w danym regionie, można uzyskać na stronie sieci web, pod adresem [www.philips.com/support](http://www.philips.com/support). Kontaktować się można także pod podanym poniżej lokalnym numerem obsługi klienta Philips.

#### Informacje kontaktowe dla regionu Europy Zachodniej:

Kraj	ASC	Numer obsługi klienta	Cena
Austria	Siemens I&S	+43 0810 000206	€ 0.07
Belgium	E Care	+32 078 250851	€ 0.06
Denmark	A-novo	+45 3525 8761	Local call tariff
Finland	A-novo	+358 09 2290 1908	Local call tariff
France	A-novo	+33 082161 1658	€ 0.09
Germany	Siemens I&S	+49 01803 386 853	€ 0.09
Greece	Allman Hellas	+30 00800 3122 1223	Free of charge
Ireland	Invec Scotland	+353 01 601 1161	Local call tariff
Italy	A-novo	+39 840 320 041	€ 0.08
Luxembourg	E Care	+352 26 84 30 00	Local call tariff
Netherlands	E Care	+31 0900 0400 063	€ 0.10
Norway	A-novo	+47 2270 8250	Local call tariff
Poland	Zolter	+48 0223491505	Local call tariff
Portugal	Eatsa Spain	+351 2 1359 1440	Local call tariff
Switzerland	A-novo	+41 02 2310 2116	Local call tariff
Spain	Eatsa Spain	+34 902 888 785	€ 0.10
Sweden	A-novo	+46 08 632 0016	Local call tariff
United Kingdom	Invec Scotland	+44 0207 949 0069	Local call tariff



**Informacje kontaktowe dla EUROPY CENTRALNEJ I WSCHODNIEJ:**

Kraj	Centrum obsługi telefonicznej	ASC	Numer obsługi klienta
Belarus	NA	IBA	+375 17 217 3386
Bulgaria	NA	LAN Service	+359 2 960 2360
Croatia	NA	Renoprom	+385 1 333 0974
Czech Rep.	NA	Asupport	800 100 697
Estonia	NA	FUJITSU	+372 6519900
Hungary	NA	Serware	+36 1 2426331
	NA	Profi Service	+36 1 814 8080
Latvia	NA	"ServiceNet LV" Ltd.	+371 7460399
Lithuania	NA	UAB "Servicenet"	+370 7400088
Romania	NA	Blue Ridge Intl.	+40 21 2101969
Russia	NA	CPS	+7 (495) 645 6746 (for repair)
	NA	CEEE Partners	+7 (495) 645 3010 (for sales)
Serbia & Montenegro	NA	Kim Tec d.o.o.	+381 11 20 70 684
Slovakia	NA	Datalan Service	+421 2 49207155
Slovenia	NA	PC H.and	+386 1 530 08 24
Ukraine	NA	Comel	+380 562320045
	NA	Topaz-Service Company	+38 044 245 73 31
Turkey	NA	Techpro	+90 212 444 4 832

**Informacje kontaktowe dla AMERYKI ŁACIŃSKIEJ:**

Kraj	Centrum obsługi telefonicznej	Numer obsługi klienta
Argentina	Vermont	0800 3330 856
Brazil	Vermont	0800-7254101

**Informacje kontaktowe dla AMERYKI PÓŁNOCNEJ:**

Kraj	Centrum obsługi telefonicznej	ASC	Numer obsługi klienta
Canada	Supercom	Supercom	(800) 479-6696
U.S.A.	EPI-e-center	Qwantech	(877) 835-1838

**Informacje kontaktowe dla Chin:****Chiny**

Numer obsługi klienta: 4008 800 008

## Informacje kontaktowe dla regionu APMEA:

Kraj	Centrum obsługi telefonicznej	ASC	Centrum obsługi telefonicznej
Australia	NA	AGOS NETWORK PTY LTD	1300 360 386
Bangladesh	NA	Distributor: Computer Source Ltd (warranty buy-out)	880-2-9141747, 9127592 880-2-8128848 / 52
Cambodia	NA	Distributor: Neat Technology Pte Ltd (Singapore) (warranty buy-out)	855-023-999992
Hong Kong / Macau	NA	Smart Pixels Technology Ltd.	Hong Kong:Tel: +852 2619 9639 Macau:Tel: (853)-0800-987
India	NA	REDINGTON INDIA LTD	Tel: 1 800 425 6396 SMS: PHILIPS to 56677
Indonesia	NA	PT. Gadingsari elektronika Prima	Tel: 62 21 75909053, 75909056, 7511530
Israel	NA	Eastronics LTD	1-800-567000
Malaysia	NA	After Market Solutions (CE) Sdn Bhd	603 7953 3370
Nepal	NA	Distributor: Syakar Co. Ltd (warranty buy-out)	977-1-4222395
New Zealand	NA	Visual Group Ltd.	0800 657447
Pakistan	NA	Philips Consumer Service	(9221) 2737411-16
Philippines	NA	Glee Electronics, Inc.	(02) 633-4533 to 34, (02) 637-6559 to 60
Singapore	NA	Philips Electronics Singapore Pte Ltd (Philips Consumer Care Center)	(65) 6882 3999
South Africa	NA	Sylvara Technologies Pty Ltd	086 0000 888
South Korea	NA	PCS One Korea Ltd.	080-600-6600
Sri Lanka	NA	no distributor and/or service provider currently	
Taiwan	PCCW Teleservices Taiwan	FETEC.CO	0800-231-099
Thailand	NA	Axis Computer System Co., Ltd.	(662) 934-5498
United Arab Emirates	NA	AL SHAHD COMPUTER LLC	00971 4 2276525
Vietnam	NA	FPT Service Informatic Company Ltd.	+84 8 38248007 Ho Chi Minh City +84 5113.562666 Danang City +84 5113.562666 Can tho Province

## 8. Rozwiązywanie problemów i FAQ

### 8.1 Rozwiązywanie problemów

Na stronie tej omówiono problemy, które może naprawić użytkownik. Jeśli problem utrzymuje się po wypróbowaniu przedstawionych rozwiązań, należy skontaktować się z przedstawicielem działu obsługi klienta firmy Philips.

#### 1 Typowe problemy

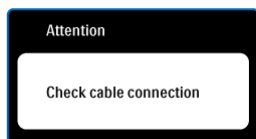
##### Brak obrazu (nie świeci dioda LED zasilania)

- Upewnij się, że przewód zasilający jest podłączony do gniazdka elektrycznego, a drugi jego koniec z tyłu monitora.
- Upewnij się najpierw, że przycisk zasilania na panelu przednim monitora znajduje się w pozycji wyłączenia, a następnie naciśnij go do pozycji włączenia.

##### Brak obrazu (dioda LED zasilania miga światłem białym)

- Upewnij się, że komputer jest włączony.
- Upewnij się, że kabel sygnałowy jest prawidłowo podłączony do komputera.
- Upewnij się, że piny kabla monitora od strony łączenia nie są zagięte. Jeśli tak, napraw lub wymień kabel.
- Może być aktywna funkcja oszczędzania energii.

##### Na ekranie pojawia się komunikat



- Upewnij się, że kabel monitora jest prawidłowo podłączony do komputera. (Zapoznaj się także ze Skróconą instrukcją obsługi).
- Sprawdź, czy piny kabla monitora nie są zagięte.
- Upewnij się, że komputer jest włączony.

##### Nie działa przycisk AUTO

- Funkcja ustawień automatycznych jest dostępna tylko w analogowym trybie VGA. Jeśli wynik nie będzie satysfakcjonujący należy wykonać regulacje ręcznie, przez menu OSD.

##### ⚠ Uwaga

Funkcja Auto nie dotyczy trybu cyfrowego DVI, ponieważ nie jest potrzebna.

##### Widoczne znaki dymu lub iskrzenia

- Nie należy wykonywać żadnych czynności rozwiązywania problemów
- Dla bezpieczeństwa należy odłączyć monitor od głównego źródła zasilania
- Należy jak najszybciej skontaktować się z przedstawicielem obsługi klienta Philips.

#### 2 Problemy związane z obrazem

##### Obraz nie jest wyśrodkowany

- Należy wyregulować pozycję obrazu, używając funkcji "Auto" w głównym menu OSD.
- Dostosuj położenie obrazu za pomocą pozycji Phase/Clock (Faza/zegar) w menu Setup (Ustawienia) w menu głównym OSD. Dotyczy to wyłącznie trybu VGA.

##### Obraz na ekranie drga

- Sprawdź, czy kabel sygnałowy jest prawidłowo i dokładnie podłączony do gniazda karty graficznej lub komputera.

##### Pojawia się pionowe migotanie



- Należy wyregulować obraz, używając funkcji "Auto" w głównym menu OSD.
- Wyeliminuj pionowe pasy za pomocą pozycji Phase/Clock (Faza/zegar) w menu Setup (Ustawienia) w menu głównym OSD. Dotyczy to wyłącznie trybu VGA.

### Pojawia się poziome migotanie



- Należy wyregulować obraz, używając funkcji "Auto" w głównym menu OSD.
- Wyeliminuj pionowe pasy za pomocą pozycji Phase/Clock (Faza/zegar) w menu Setup (Ustawienia) w menu głównym OSD. Dotyczy to wyłączenie trybu VGA.

### Obraz jest rozmyty, nieostry lub zbyt ciemny

- Dostosuj kontrast i jasność za pomocą menu ekranowego.

### Po wyłączeniu zasilania na ekranie pozostaje "powidok", "wypalenie" obrazu lub "zjawa"

- Wydłużone nieprzerwane wyświetlanie stałych lub nieruchomych obrazów, może spowodować na ekranie "wypalenie", znane również jako "poobraz" lub "utrwalony obraz". "Wypalenie", "poobraz" lub "utrwalony obraz" to dobrze znane zjawisko dotyczące w technologii paneli monitorów. W większości przypadków, "wypalenie" lub "poobraz" albo "utrwalony obraz" znika stopniowo po pewnym czasie od wyłączenia zasilania.
- Po pozostawieniu monitora bez nadzoru należy uaktywnić program wygaszacza ekranu z ruchomym obrazem.
- Jeśli na monitorze wyświetlany jest niezmienny, statyczny obraz należy uaktywnić aplikację okresowego odświeżania.
- Niewłączanie wygaszacza ekranu lub aplikacji okresowego odświeżania ekranu mogą spowodować widoczne objawy smużenia obrazu lub powidoku, które nie znikną lub nie będą mogły zostać naprawione. Wspomniane uszkodzenie nie podlega gwarancji.

### Obraz jest zniekształcony. Tekst jest niewyraźny lub rozmyty

- Ustaw tryb rozdzielczości wyświetlania komputera zgodny z zalecaną natywną rozdzielczością ekranu monitora.

### Na ekranie pojawiają się zielone, czerwone, niebieskie, ciemne i białe punkty

- Utrzymujące się punkty to normalna cecha ciekłych kryształów, wykorzystywanych we współczesnych rozwiązaniach technologicznych. Szczegółowe informacje można znaleźć w części dotyczącej zasad postępowania w zakresie uszkodzeń pikseli.

### Światło diody "włączenia zasilania" jest zbyt silne i przeszkadza

- Światło diody "włączonego zasilania" można dostosować za pomocą pozycji diody LED zasilania w menu Setup (Ustawienia) w głównym menu OSD.

W celu uzyskania dalszej pomocy należy zapoznać się z listą Punktów informacji klienta i skontaktować się z przedstawicielem działu obsługi klienta firmy Philips.

## 8.2 SmartControl Premium - FAQ

**P1. Po zmianie monitora komputera na inny nie działa program SmartControl Lite. Co należy zrobić?**

**Odp.:** Uruchom ponownie komputer i sprawdź, czy działa program SmartControl Lite. W przeciwnym razie należy usunąć i ponownie zainstalować program SmartControl Lite w celu instalacji właściwego sterownika.

**P2. Program SmartControl Lite działał wcześniej prawidłowo, ale teraz nie działa, co należy zrobić?**

**Odp.:** Jeśli wykonane zostały poniższe czynności, może być konieczna ponowna instalacja sterownika monitora.

- Zmień kartę graficzną wideo na inną.
- Zaktualizuj sterownik wideo.
- Uaktualnij system operacyjny, tzn. zainstaluj dodatek Service Pack lub poprawkę.
- Uruchom usługę Windows Update i zaktualizuj monitor i/lub sterownik wideo.
- System Windows został uruchomiony przy wyłączonym lub odłączonym monitorze. W celu sprawdzenia kliknij prawym przyciskiem myszy ikonę Mój komputer i kliknij kolejno pozycje Właściwości -> Sprzęt -> Menedżer urządzeń. Jeśli w pozycji Monitory widoczna będzie pozycja "Monitor Plug and Play", konieczna będzie ponowna instalacja. Wystarczy usunąć program SmartControl Lite i zainstalować ponownie.

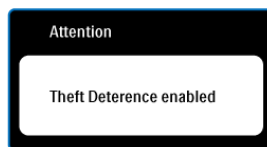
**P3. Po instalacji programu SmartControl Lite, kliknięcie zakładki SmartControl Lite, nie pokazuje niczego lub pokazuje komunikat błędu, jaka jest przyczyna?**

**Odp.:** Karta graficzna może nie być zgodna z

funkcją SmartControl Lite. Jeśli marka karty graficznej jest jedną z wymienionych powyżej, należy spróbować pobrać najnowszy sterownik karty graficznej z witryny sieci Web danej firmy. Zainstaluj sterownik. Usuń aplikację SmartControl Lite, a następnie zainstaluj jeszcze raz. Jeśli nadal nie będzie ona działać, przykro nam, ale karta graficzna nie jest obsługiwana. Sprawdź stronę sieci web Philips i sprawdź, czy jest dostępny zaktualizowany sterownik SmartControl Lite.

**P4. Po kliknięciu pozycji Informacje o produkcie wyświetlana jest tylko ich część. Co się stało?**

**Odp.:** Sterownik karty graficznej może nie być zaktualizowany do najnowszej wersji, w pełni obsługującej interfejs DDC/CI. Spróbuj pobrać najnowszy sterownik karty graficznej z witryny sieci Web danej firmy. Zainstaluj sterownik. Usuń aplikację SmartControl Lite, a następnie zainstaluj jeszcze raz.




**P5. Kod PIN funkcji Theft Deterrence (Odstraszanie złodziei) został przeze mnie zapomniany. Co należy zrobić?**

**Odp.:** Centrum serwisowe Philips ma prawo prosić o identyfikację i autoryzację w celu ustalenia własności monitora.

Zwróć uwagę, że funkcja odstraszania złodziei dostarczana jest jako przydatna bezpłatna opcja. Zarządzanie numerami PIN stanowi obowiązek wyłącznie użytkownika indywidualnego lub organizacji, które je ustawiły.

W przypadku zapomnienia numeru PIN centrum obsługi firmy Philips może go zresetować za niewielką opłatą po potwierdzeniu stanu posiadania. Należy pamiętać, że ta czynność nie jest objęta standardowymi zasadami gwarancji.

**P6. W monitorze z funkcją SmartImage, nie odpowiada schemat funkcji temperatury kolorów RGB w programie SmartControl. Dlaczego?**

**Odp.:** Po włączeniu funkcji SmartImage schemat sRGB jest wyłączany automatycznie. Aby móc korzystać ze schematu sRGB, należy wyłączyć funkcję SmartImage za pomocą przycisku  na przednim panelu monitora.

## 8.3 FAQ — pytanie ogólne

**P1: Co należy zrobić, jeśli podczas instalacji monitora na ekranie pojawia się komunikat "Cannot display this video mode" (Nie można wyświetlić tego trybu wideo)?**

**Odp.:** Zalecana rozdzielczość dla tego monitora: 1280 x 1024 przy 60 Hz.

- Odłącz wszystkie kable, a następnie podłącz komputer do uprzednio używanego monitora.
- W menu Start systemu Windows wybierz kolejno polecenia Ustawienia/ Panel sterowania. W oknie Panel sterowania wybierz ikonę Ekran. W panelu sterowania ekranu wybierz kartę "Ustawienia". Na karcie ustawień, w polu "obszaru pulpitu" przesunij suwak do pozycji 1280 x 1024 pikseli.
- Otwórz okno "Właściwości zaawansowane" i wybierz dla ustawienia Częstotliwość odświeżania opcję 60 Hz, a następnie kliknij przycisk OK.
- Uruchom ponownie komputer oraz powtórz kroki 2 i 3 w celu sprawdzenia ustawienia w komputerze rozdzielczości 1280 x 1024 przy 60 Hz.
- Wyłącz komputer, odłącz stary monitor i ponownie podłącz monitor firmy Philips.
- Włącz monitor, a następnie włącz komputer.

**P2: Jaka jest zalecana częstotliwość odświeżania dla monitora?**

**Odp.:** Zalecana częstotliwość odświeżania dla monitorów wynosi 60 Hz. W przypadku jakichkolwiek zakłóceń obrazu można ustawić częstotliwość 75 Hz w celu sprawdzenia, czy wyeliminuje ona zakłócenia.

**P3: Co to są pliki .inf oraz .icm znajdujące się na dysku CD-ROM? Jak zainstalować sterowniki (.inf oraz .icm)?**

**Odp.:** Są to pliki sterownika monitora. Aby zainstalować sterowniki, należy wykonać instrukcje z podręcznika użytkownika. Podczas pierwszej instalacji monitora może zostać wyświetlony monit komputera dotyczący sterowników monitora (pliki .inf oraz .icm) lub dysku sterownika. Należy postępować zgodnie z instrukcjami w celu włożenia dołączonego do zestawu dysku CD-ROM. Sterowniki monitora (pliki .inf oraz .icm) zostaną zainstalowane automatycznie.

**P4: Jak dostosować rozdzielczość?**

**Odp.:** Karta wideo/sterownik graficzny i monitor określają wspólnie dostępne rozdzielczości. Żądaną rozdzielczość można wybrać w oknie Panel sterowania systemu Windows® za pomocą pozycji "Właściwości ekranu"

**P5: Co należy zrobić w przypadku pomylenia się podczas regulacji ustawień monitora, przez menu OSD?**

**Odp.:** Wystarczy nacisnąć przycisk OK, a następnie wybrać pozycję "Reset" (Resetuj) w celu przywrócenia wszystkich początkowych ustawień fabrycznych.

**P6: Czy ekran monitora jest odporny na zarysowania?**

**Odp.:** Ogólnie zaleca się, aby powierzchnia ekranu nie była poddawana działaniu nadmiernych wstrząsów i aby była chroniona przed ostrymi lub tępymi przedmiotami. Podczas przenoszenia monitora należy upewnić się, że na powierzchnię ekranu nie jest wywierany żaden nacisk ani nie działa żadna siła. Może to mieć wpływ na warunki gwarancji.

**P7: Jak należy czyścić powierzchnię ekranu monitora?**

**Odp.:** Do zwykłego czyszczenia należy używać czystej, miękkiej szmatki. Do intensywniejszego czyszczenia należy używać alkoholu izopropylowego. Nie wolno używać innych rozpuszczalników, takich jak alkohol etylowy, etanol, aceton, heksan itp.

**P8: Czy można zmienić ustawienie kolorów monitora?**

**Odp.:** Tak, ustawienie kolorów można zmienić w menu OSD zgodnie z poniższą procedurą.

- Naciśnij "OK", aby wyświetlić menu OSD (On Screen Display [Menu ekranowe])
- Naciśnij "strzałkę w dół", aby wybrać opcję "Color (Kolory)", a następnie naciśnij "OK", aby przejść do ustawienia kolorów, dostępne są trzy pokazane poniżej ustawienia.

1. Color Temperature (Temperatura kolorów); dostępnych jest sześć ustawień 5000K, 6500K, 7500K, 8200K, 9300K i 11500K. Przy ustawieniach z zakresu 5000K wyświetlany obraz jest "ciepły", z odcieniem czerwono-białym, a przy temperaturze 11500K obraz jest "zimny", z odcieniem niebiesko-białym.
2. sRGB; jest to ustawienie standardowe, zapewniające prawidłową wymianę kolorów między różnymi urządzeniami (np. aparaty cyfrowe, monitory, drukarki, skanery itp.).
3. User Define (Zdefiniowane przez użytkownika); użytkownik może wybrać żądane ustawienie kolorów, dostosowując poziom koloru czerwonego, zielonego i niebieskiego.

 **Uwaga**

Pomiar koloru światła emitowanego przez podgrzewany obiekt. Pomiar ten jest wyrażony w skali absolutnej (stopnie Kelvina). Niższe temperatury Kelvina, takie jak 2004K, oznaczają kolor czerwony; wyższe temperatury, takie jak 9300K, oznaczają kolor niebieski. Neutralna temperatura to kolor biały 6504K.

**P9: Czy monitor można podłączyć do dowolnego komputera PC, stacji roboczej lub komputera Mac?**

**Odp.:** Tak. Wszystkie monitory firmy Philips są w pełni zgodne z standardowymi komputerami PC, komputerami Mac i stacjami roboczymi. Do podłączenia monitora do systemu Mac może być konieczna przejściówka kabla. Skontaktuj się z przedstawicielem handlowym firmy Philips w celu uzyskania dalszych informacji.

**P10: Czy monitory firmy Philips są typu Plug-and-Play?**

**Odp.:** Tak, monitory są zgodne ze standardem Plug-and-Play w systemie operacyjnym Windows 7/Vista/XP/NT, Mac OSX, Linux.

**P11: Co to jest przyklejanie się obrazu lub wypalanie się obrazu lub powidok lub zjawą w przypadku ekranów monitora?**

**Odp.:** Wydłużone nieprzerwane wyświetlanie stałych lub nieruchomych obrazów, może spowodować na ekranie "wypalenie", znane również jako "poobraz" lub "utrwalony obraz". "Wypalenie", "poobraz" lub "utrwalony obraz" to dobrze znane zjawisko dotyczące w technologii paneli monitorów. W większości przypadków obraz "wypalony" lub "powidok" lub "zjawą" będzie stopniowo znikać po wyłączeniu zasilania. Po pozostawieniu monitora bez nadzoru należy uaktywnić program wygaszacza ekranu z ruchomym obrazem.



Jeśli na monitorze wyświetlany jest niezmienny, statyczny obraz należy uaktywnić aplikację okresowego odświeżania.

 **Ostrzeżenie**

Niewłączanie wygaszacza ekranu lub aplikacji okresowego odświeżania ekranu mogą spowodować widoczne objawy smużenia obrazu lub powidoku, które nie znikną lub nie będą mogły zostać naprawione. Wspomniane uszkodzenie nie podlega gwarancji.

**P12: Dlaczego tekst na ekranie nie jest wyraźny, a wyświetlane znaki są nieostre?**

**Odp:** Monitor działa najlepiej w rozdzielczości natywnej 1280 x 1024 przy 60 Hz. W celu uzyskania najlepszego obrazu należy ustawić taką rozdzielczość.



© 2012 Koninklijke Philips Electronics N.V. Wszystkie prawa zastrzeżone.

Philips i logo Philips w kształcie tarczy to zastrzeżone znaki towarowe Koninklijke Philips Electronics N.V. i są wykorzystywane na podstawie licencji Koninklijke Philips Electronics N.V.

Specyfikacje mogą zostać zmienione bez powiadomienia.

M419SE2Q