

PHILIPS

Monitor

8000 Series



27E1N890

SR

Uputstvo za korišćenje

Briga o kupcima i garancija

Rešavanje problema i najčešća pitanja

1

28

32

Register your product and get support at www.philips.com/welcome

Sadržaj

1. Važno	1	10. Rešavanje problema i najčešća pitanja	32
1.1 Sigurnosne mere predostrožnosti i održavanje	1	10.1 Rešavanje problema	32
1.2 Opis oznaka upozorenja	4	10.2 Opšta FAQs (često postavljana pitanja)	33
1.3 Odbacivanje proizvoda i materijala za pakovanje	4	10.3 Najčešća pitanja o MultiViewu	36
2. Podešavanje monitora	6		
2.1 Instaliranje	6		
2.2 Rad sa monitorom	8		
2.3 Uklanjanje sklopa postolja radi VESA montiranja	11		
2.4 Integrirani KVM za više klijenata	12		
2.5 MultiView	14		
3. Optimizacija slike	16		
3.1 SmartImage	16		
3.2 SmartContrast	18		
3.3 Prilagodite prostor boje	19		
4. HDR	20		
5. Isporuka napajanja i Pametno napajanje	21		
6. Posebna održavanje za OLED monitor	22		
7. Tehničke specifikacije	23		
7.1 Rezolucija i unapred podešeni režimi	26		
8. Štednja energije	27		
9. Briga o kupcima i garancija	28		
9.1 Politika kompanije Philips na području defektnih piksela na pljosnatim monitorima	28		
9.2 Briga o kupcima & Garancija	31		

1. Važno

Elektronsko uputstvo za korišćenje je namenjeno svakom ko koristi Philips monitor. Pažljivo pročitajte ovo uputstvo pre nego što počnete da koristite svoj monitor. Ono sadrži važne informacije i napomene koje se tiču rada sa vašim monitorom.

Garancija kompanije Philips važi pod uslovom da se proizvod ispravno upotrebljava u svrhe za koje je namenjen, u skladu sa uputstvima za rukovanje i uz prezentaciju originalne fakture ili blagajničkog računa na kome se vidi datum kupovine, naziv prodavnice, broj modela i serijski broj proizvoda.

1.1 Sigurnosne mere predostrožnosti i održavanje

Upozorenja!

Korišćenje komandi, podešavanja ili procedura drukčijih od opisanih u ovom dokumentu može vas izložiti strujnom udaru i drugim električnim i/ili mehaničkim opasnostima.

Čitajte i poštujujte ova uputstva kad priključujete i koristite svoj monitor za kompjuter:

Operacija

- Molimo čuvajte monitor dalje od direktne sunčeve svetlosti, vrlo jakog veštačkog osvetljenja i dalje od drugih izvora toplote. Produženo izlaganje ovoj vrsti sredine može da dovede do gubitka boje i oštećenja monitora.
- Držite monitor dalje od ulja. Ulje može da ošteti plastični poklopac monitora i poništi garanciju.
- Uklonite sve objekte koji bi mogli da upadnu u otvore za ventilaciju ili da spreče pravilno hlađenje elektronskih delova monitora.
- Nemojte da blokirate otvore za ventilaciju na kućištu.
- Prilikom nameštanja monitora, proverite da su utičnica za struju i priključak lako dostupni.
- Ukoliko isključujete monitor izvlačenjem kabla za struju ili kabla za jednosmernu struju, sačekajte 6 sekundi pre pruključivanja kabla za struju ili kabla za jednosmernu struju za normalan rad.
- Molimo vas da uvek koristite odobrene kablove za struju koje je obezbedio Philips. Ukoliko vaš kabl za struju nedostaje, molimo vas da kontaktirate svoj lokalni servisni centar. (Pogledajte kontakt informacije za uslugu navedene u priručniku Važne informacije.)
- Koristite samo navedeni izvor napajanja. Monitor koristite samo s navedenim izvorom napajanja. Upotreba nepravilnog napona može dovesti do kvara i prouzrokovati požar ili električni šok.
- Ne rasklapajte AC adapter. Rasklapanje AC adaptera može vas dovesti u opasnost od požara ili električnog šoka.
- Zaštitite kabl. Ne izvlačite i ne savijajte kabl za napajanje i kabl signala. Ne stavljajte monitor niti teške predmete na kablove, ako dođe do oštećenja, kablovi mogu prouzrokovati požar ili električni šok.
- Ne izlažite monitor jakim vibracijama ili jakim udarcima u toku rada.
- Da biste izbegli potencijalno oštećenje, npr. da se ekran odvoji od okvira, pazite da se monitor

ne naginje nadole za više od -5 stepeni. Ako se prekorači maksimalni ugao naginjanja nadole, garancija neće pokriti oštećenje monitora.

- Nemojte oboriti ili ispustiti monitor tokom rada ili transporta.
- Preterana upotreba monitora može prouzrokovati naprezanje očiju i preporučuje se češći odlazak na kratke pauze na vašem radnom mestu, pre nego redi odlazak na duže pauze. Na primer, pauza od 5-10 minuta posle 50-60 minuta kontinuirane upotrebe monitora je verovatno bolja nego pauza od 15 minuta na svaka dva sata. Pokušajte da izbegnete naprezanje očiju za vreme kontinuiranog korišćenja ekrana tako što ćete:
 - Posmatrati stvari na različitim udaljenostima posle dugog perioda fokusiranja na ekran.
 - Nastojati da češće trepćete za vreme rada.
 - Polako zatvarati oči i kružiti očima kako biste se odmorili.
 - Podesiti ekran na odgovarajuću visinu i ugao u skladu s vašom visinom.
 - Podesiti osvetljenje i kontrast na odgovarajući nivo.
 - Podesiti ambijentalno osvetljenje da bude slično osvetljenju ekrana, izbegavati fluorescentno osvetljenje i površine koje ne reflektuju previše svetla.
 - Obratite se lekaru ako imate simptome.

Održavanje

- Da biste zaštili svoj monitor od mogućeg oštećenja, ne stavljajte prekomeran pritisak na LCD panel. Kada pomerate svoj monitor, uhvatite ga za okvir da biste ga

podigli; ne podižite monitor stavljajući ruku ili prste na LCD panel.

- Sredstva za čišćenje na bazi ulja mogu da oštete plastične delove i ponište garanciju.
- Isključite monitor iz struje ukoliko planirate da ga ne koristite duže vreme.
- Isključite monitor iz struje ukoliko želite da ga očistite blago navlaženom krpom. Ekran možete očistiti suvom krpom kada je napajanje isključeno. Obratite pažnju da nikada ne koristite organski rastvor, poput alkohola ili tečnosti baziranih na amonijaku, za čišćenje monitora.
- Da bi izbegli rizik od šoka ili trajnog oštećenja, ne izlažite monitor prašini, kiši, vodi ili sredini u kojoj ima isuviše vlage.
- Ukoliko se vaš monitor nakvasi, obrišite ga suvom krpom što je pre moguće.
- Ukoliko strana supstanca ili voda uđu u vaš monitor, molimo vas da odmah isključite napajanje i izvučete utičnicu iz struje. Potom, uklonite stranu supstancu ili vodu i pošaljite monitor u servisni centar.
- Ne stavljajte i ne koristite monitor na lokacijama koje su izložene toploti, direktnom suncu ili velikoj hladnoći.
- Da bi zadržali vrhunske karakteristike svog monitora i da bi on duže trajao, molimo vas da koristite monitor na mestima koja su u sledećem rasponu toplote i vlažnosti vazduha.

- Temperatura: 0-40°C 32-104°F
- Vlažnost: 20-80% RV

Važne informacije o urezanoj/

fantomnoj slici

- Prilikom svakog napuštanja monitora, pokrenite čuvara ekrana. Uvek aktivirajte aplikaciju za periodično osvežavanje ekrana ukoliko vaš monitor prikazuje nepromenljiv statički sadržaj. Neprekidno prikazivanje statične slike tokom dužeg vremenskog perioda može na ekranu da izazove efekat „urezana slika”, takođe poznat kao „slika koja ostaje na ekranu” ili „fantomna slika”.
- „Urezana slika”, „slika koja ostaje na ekranu” ili „duh slike” je dobro poznati fenomen u tehnologiji panel monitora. U većini slučajeva „urezana slika”, „slika koja ostaje na ekranu” ili „fantomna slika”, će nestati nakon nekog vremena od isključenja iz struje.

Upozorenje

Neuspešno pokretanje čuvara ekrana, ili aplikacija sa periodičnim osvežavanjem ekrana mogu dovesti do pojave ozbiljnih simptoma „urezane slike”, „slike koja ostaje na ekranu” ili „fantomne slike”, koji neće nestati i koji ne mogu biti popravljani. Oštećenje pomenuto gore nije pokriveno garancijom.

Servisiranje

- Otvor kućišta treba da otvara isključivo osoblje kvalifikovano za servisiranje.
- Ukoliko postoji potreba za bilo kakvim dokumentom da bi se obavila popravka ili integracija, molimo vas da kontaktirate svoj lokalni centar za servisiranje. (Pogledajte kontakt informacije za uslugu navedene u priručniku Važne informacije.)

- Za informacije o transportu, molimo vas pogledajte „Tehničke specifikacije”.
- Nemojte da ostavite svoj monitor u kolima/kamionu gde će biti direktno izložen suncu.

Beleška

Konsultujte se sa serviserom ukoliko monitor ne radi kako treba, ili ukoliko niste sigurni koju proceduru da preduzmete kada sledite instrukcije date u ovom uputstvu za korišćenje.

1.2 Opis oznaka upozorenja

Sledeći pasusi opisuju konvencije korišćene u ovom dokumentu za oznake upozorenja.

Pažnja, Oprez, i Upozorenja

Neki segmenti teksta u ovom priručniku praćeni su slikom i štampani su masnim slovima ili kurzivom. Ti segmenti sadrže savete za pažnju, oprez i upozorenja. Njihovo značenje je sledeće:

Beleška

Ova slika ukazuje na važnu informaciju ili savet koji pomaže da bolje iskoristite svoj računarski sistem.

Opomena

Ova slika ukazuje na informaciju koja govori kako da izbegnete potencijalnu štetu na hardveru ili gubitak podataka.

Upozorenje

Ova slika ukazuje na mogućnost telesne povrede i daje uputstva kako da se problem izbegne.

Neka upozorenja mogu biti prikazana bez prateće slike i u drukčijem formatu. U tim slučajevima je prikaz upozorenja propisan od strane nadležnog regulativnog organa.

1.3 Odbacivanje proizvoda i materijala za pakovanje

Odbačena električna i elektronska oprema - WEEE



This marking on the product or on its packaging illustrates that, under European Directive 2012/19/EU governing used electrical and electronic appliances, this product may not be disposed of with normal household waste. You are responsible for disposal of this equipment through a designated waste electrical and electronic equipment collection. To determine the locations for dropping off such waste electrical and electronic, contact your local government office, the waste disposal organization that serves your household or the store at which you purchased the product.

Your new monitor contains materials that can be recycled and reused. Specialized companies can recycle your product to increase the amount of reusable materials and to minimize the amount to be disposed of.

All redundant packing material has been omitted. We have done our utmost to make the packaging easily separable into mono materials.

Please find out about the local regulations on how to dispose of your old monitor and packing from your sales representative.

Taking back/Recycling Information for Customers

Philips establishes technically and economically viable objectives to optimize the environmental performance of the organization's product, service and activities.

From the planning, design and production stages, Philips emphasizes the important of making products that can easily be recycled. At Philips, end-of-life management primarily entails participation in national take-back initiatives and recycling programs whenever possible, preferably in cooperation with competitors, which recycle all materials (products and related packaging material) in accordance with all Environmental Laws and taking back program with the contractor company.

Your display is manufactured with high quality materials and components which can be recycled and reused.

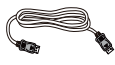
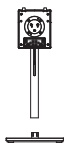
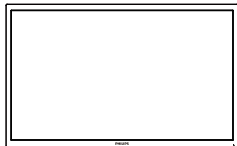
To learn more about our recycling program please visit:

<http://www.philips.com/a-w/about/sustainability.html>

2. Podešavanje monitora

2.1 Instaliranje

1 Sadržaj pakovanja



*DP



* HDMI



* USB A-B



*USB C-A



*USB C-C/A



*USB C-C

* Razlikuje se u zavisnosti od regiona

Beleška

Koristite samo ovaj model AC/DC adaptera: Philips FSP230-AJAN3-T.

2 Instaliranje postolja

1. Postavite monitor licem naniže na meku površinu. Pazite da izbegnete grebanje i oštećivanje monitora.



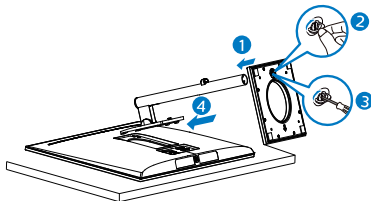
2. Držite postolje obema rukama.

(1) Pažljivo pričvrstite osnovu sa postoljem.

(2) Prstima pritegnite vijak koji se nalazi na dnu postolja.

(3) Pomoću odvijača pritegnite vijak koji se nalazi na dnu postolja i čvrsto povežite postolje s nosačem.

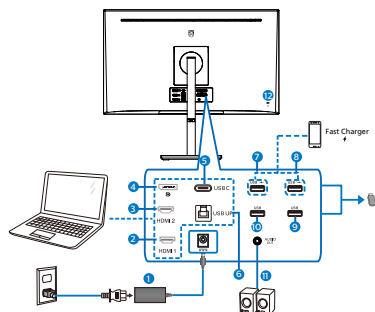
(4) Pažljivo pričvrstite postolje za prostor za VESA montiranje dok bravica ne obuhvati postolje.



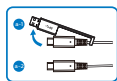
Upozorenje

Postavite monitor licem naniže na meku površinu. Pazite da izbegnete grebanje i oštećivanje monitora.

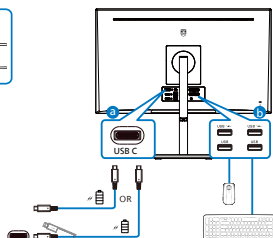
3 Povezivanje sa računarom



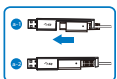
USB C-C



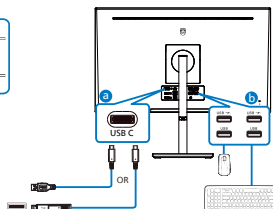
USB Type-C



USB A-C



USB Type-A



- 1 Priključak izmenične struje
- 2 HDMI 1 ulaz
- 3 HDMI 2 ulaz
- 4 Displayport ulaz
- 5 USB C
- 6 USB UP
- 7 USB punjač/USB dovod
- 8 USB punjač/USB dovod
- 9 USB dovod
- 10 USB dovod
- 11 Audio izlaz
- 12 Kensington brava protiv krađe

Povežite sa kompjuterom

1. Spojite čvrsto kabl za struju za poledinu monitora.
2. Isključite kompjuter i otkachite njegov kabl za struju.
3. Povežite signalni kabl monitora za video konektor na zadnjoj strani kompjutera.
4. Priključite kabl za napajanje kompjutera i monitora u najbližu utičnicu.
5. Uključite kompjuter i monitor. Ako se na monitoru pojavi slika, instalacija je završena.

4 USB čvorište

U cilju ispunjavanja međunarodnih energetske standarda, USB čvorište/portovi ovog monitora su onemogućeni tokom režima pripravnosti i isključenosti.

Povezani USB uređaji neće raditi u ovom stanju.

5 USB punjenje

Ovaj monitor ima USB portove koji imaju mogućnost standardnog napajanja uključujući neke sa funkcijom punjenja preko USB-a (prepoznate ga po ikoni napajanja USB ↻). Ove portove možete npr. da koristite za punjenje pametnog telefona ili napajanje eksternog HDD-a. Ekran mora biti sve vreme ON (uključen) da biste mogli koristiti ovu funkciju.

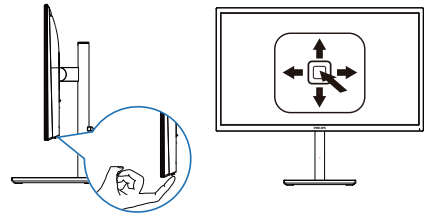
⚠ Upozorenje:

Bežične USB uređaje koji rade na frekvenciji od 2,4Ghz, kao što su bežični miš, tastatura i slušalice može da ometa signal visoke brzine USB 3,2 uređaja, što može imati za posledicu smanjenu efikasnost radio prenosa. Ukoliko dođe do toga, pokušajte sledeće metode da bi se smanjili efekti smetnji.

- Pokušajte da držite USB 2,0 prijemnike dalje od konektora USB 3,2 veze.
- Koristite standardni USB produžni kabl ili USB čvorište da biste povećali rastojanje između bežičnog prijemnika i konektora USB 3,2 veze.

2.2 Rad sa monitorom

1 Opis kontrolne dugmadi



1		Pritisnite i zadržite duže od 3 sekunde da biste isključili napajanje monitora. Pritisnite da biste uključili napajanje monitora.
2		Pristupanje meniju na ekranu. Potvrda podešavanja u meniju na ekranu.
3		Podešavanje opcije Color Space (Prostor boje). Podešavanje menija na ekranu.
4		Promena izvora ulaznog signala. Podešavanje menija na ekranu.

5 ←	<p>SmartImage meni igara. Postoji više opcija: EasyRead, Office, Fotografija, Film, Igre, Ekonomično, Režim niskog plavog svetla, SmartUniformity i Isključeno.</p> <p>Kada primi HDR signal, SmartImage će prikazati meni za HDR. Postoji više opcija: HDR Game (Igre), HDR Movie (Film), HDR Photo (Fotografije), HDR True Black 400, Personal (Lično) i Off (Isključeno).</p>
	<p>Povratak na prethodni nivo menija na ekranu.</p>

dugme radi kao džojстик. Da biste pomerali kursor, jednostavno prebacujete taster u neki od četiri pravca. Pritisnite taster da biste izabrali željenu opciju.

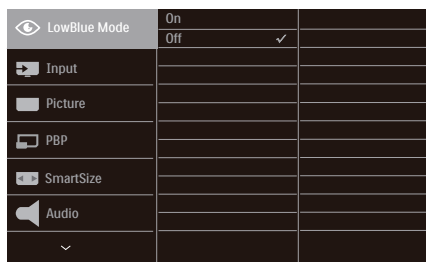
Meni na ekranu

Ispod se nalazi opšti pregled strukture menija na ekranu. Ovo možete da koristite kao referencu kada kasnije budete želeli da obavljate različita podešavanja.

2 Opis menija na ekranu

Šta je prikaz na ekranu (OSD)?

Prikaz menija na ekranu je funkcija prisutna kod svih Philips LCD monitora. On dopušta da krajnji korisnik prilagodi performanse ekrana ili odabere funkcije monitora direktno preko prozora sa uputstvima koji se pojavljuje na ekranu. Interfejs menija na ekranu koji je jednostavan za korišćenje prikazan je ispod:



Osnovne i jednostavne instrukcije o kontrolnim tasterima

Za pristup meniju na ekranu na ovom Philips monitoru samo koristite jedinstveno dugme za prebacivanje na zadnjoj strani monitora. Jedinstveno

Main menu	Sub menu	
LowBlue Mode	On	1, 2, 3, 4
	Off	
Input	1 HDMI 2.0	
	2 HDMI 2.0	
	DisplayPort	
	USB C	
	Auto	
Picture	SmartImage	Easy Read, Office, Photo, Movie, Game, Economy, LowBlue Mode, SmartUniformity, Off
	SmartImage HDR	HDR Game, HDR Movie, HDR Photo, HDR True Black 400, Personal, Off
	Brightness	0-100
	Contrast	0-100
	Sharpness	0-100
	Saturation	0-100
	SmartContrast	On, Off
	Gamma	1.8, 2.0, 2.2, 2.4, 2.6
	Over Scan	On, Off
	PBP Mode	Off, PBP
	PBP Input Swap	1 HDMI 2.0, 2 HDMI 2.0, DisplayPort, USB C
SmartSize	Panel Size	17" (5:4)
		19" (5:4)
		19"W (16:10)
		22"W (16:10)
		18.5"W (16:9)
		19.5"W (16:9)
		20"W (16:9)
		21.5"W (16:9)
		23"W (16:9)
	24"W (16:9)	
	27"W (16:9)	
	1:1	
	Aspect	
Audio	Volume	0-100
	Mute	On, Off
	Audio Source	HDMI1, HDMI2, DisplayPort, USB C
Color	Color Temperature	Native, 5000K, 6500K, 7500K, 8200K, 9300K, 11500K
		Color Space
	User Define	Red: 0-100 Green: 0-100 Blue: 0-100
Language	English, Deutsch, Español, Ελληνική, Français, Italiano, Magyar, Nederlands, Português, Português do Brasil, Polski, Русский, Svenska, Suomi, Türkçe, Čeština, Українська, 简体中文, 繁體中文, 日本語, 한국어	
OSD Setting	Horizontal	0-100
	Vertical	0-100
	Transparency	Off, 1, 2, 3, 4
	OSD Time Out	5s, 10s, 20s, 30s, 60s
USB Setting	USB-C Setting	High Data Speed, High Resolution
	USB Standby Mode	On, Off
	KVM	Auto, USB C, USB up
Setup	Pixel Orbiting	On, Off
	Screen Saver	5m, 10m, 15m, 20m, 30m, Off
	Smart Brightness Limiter	1, 2, 3, Off
	Resolution Notification	On, Off
	Smart Power	On, Off
	Reset	Yes, No
	Information	

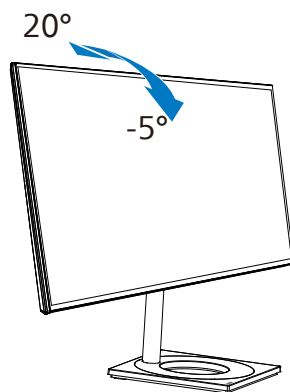
3 Obaveštenje o rezoluciji

Ovaj monitor je napravljen tako da optimalne performanse pruža u nazivnoj rezoluciji, 3840 X 2160 . Kada se monitor pokrene u drugoj rezoluciji, na ekranu se prikazuje upozorenje: Use 3840 X 2160 for best results.

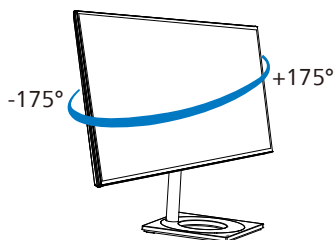
Prikazivanje upozorenja za nazivnu rezoluciju može da se isključi u podešavanjima u meniju na ekranu.

4 Fizička funkcija

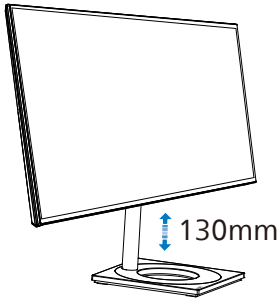
Nagib



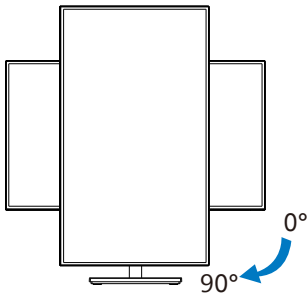
Okretanje



Podešavanje visine



Osovinica



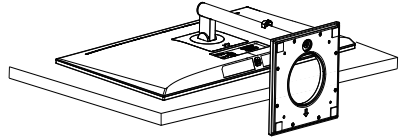
Upozorenje

- Da biste izbegli potencijalno oštećenje ekrana, npr. odvajanje ekrana, pazite da se monitor ne nagnje nadole za više od -5 stepeni.
- Ne pritiskajte ekran dok podešavate ugao monitora. Držite samo za okvir.
- Da biste prebacili monitor iz horizontalnog u portretni režim, rotirajte monitor samo u smeru kretanja kazaljki na satu.

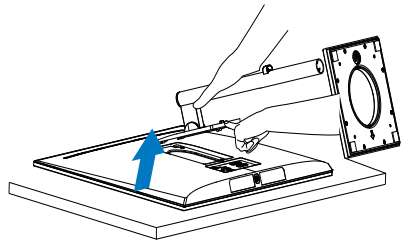
2.3 Uklanjanje sklopa postolja radi VESA montiranja

Pre nego što počnete da rastavljate osnovu monitora, molimo vas da pratite instrukcije ispod da biste izbegli oštećenje ili povredu.

1. Postavite monitor licem naniže na meku površinu. Pazite da izbegnete grebanje i oštećivanje monitora. Potom podignite postolje monitora.

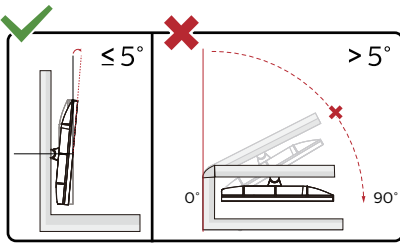
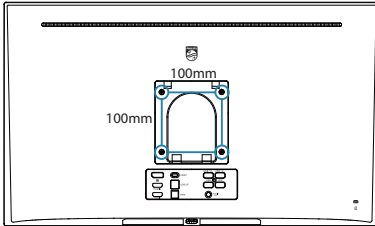


2. Držeći taster za otpuštanje pritisnut, nagnite osnovu i izvucite je.



Beleška

Ovaj monitor prihvata VESA-usklađeni interfejs za montiranje dimenzija 100 mm × 100 mm. Zavrtnaj M4 za VESA montiranje. Uvek kontaktirajte proizvođača za montiranje na zid.



* Dizajn monitora se može razlikovati od prikazanih na ilustraciji.

Upozorenje

- Da biste izbegli potencijalno oštećenje ekrana, npr. odvajanje ekrana, pazite da se monitor ne naginje nadole za više od -5 stepeni.
- Ne pritiskajte ekran dok podešavate ugao monitora. Držite samo za okvir.

2.4 Integrisani KVM za više klijenata

1 Šta je to?

Pomoću prekidača integrisanog KVM za više klijenata, možete da kontrolišete dva odvojena računara pomoću jedne postavke monitora, tastature i miša.

2 Kako da aktivirate Integrisani KVM za više klijenata

Pomoću ugrađenog Integrisanog KVM za više klijenata, Philips monitor može da prebacuje vaše periferne uređaje između dva uređaja preko podešavanja u meniju prikaza na ekranu.

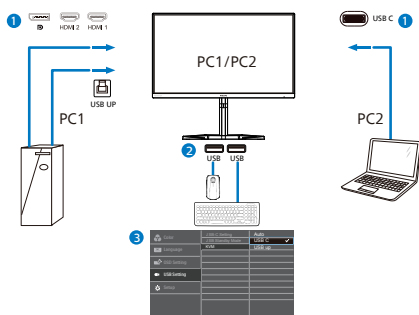
Ako koristite USB-C i HDMI ili DP kao ulaz, u tom slučaju koristite USB-C/USB-B kao USB upstream.

Pratite korake za podešavanje.

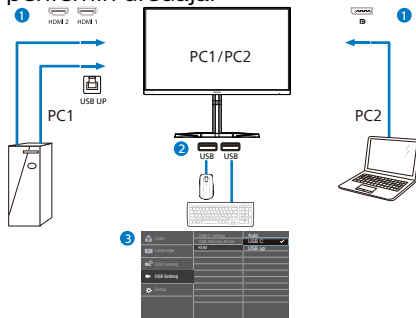
1. Povežite USB upstream kabl iz vaših dvojnih uređaja istovremeno sa „USB C“ i „USB up“ portom ovog monitora.

Izvora	USB čvorište
HDMI/DP	USB UP
USB C	USB C

2. Povežite periferne uređaje sa USB downstream portom ovog monitora.
3. Otvorite meni prikaza na ekranu. Idite u KVM sloj i izaberite „Auto“, „USB C“ ili „USB up“ za prebacivanje kontrola perifernih uređaja s jednog uređaja na drugi. Samo ponovite ovaj korak za prebacivanje kontrola sistema koristeći jedan set perifernih uređaja.



perifernih uređaja.



Ako koristite DP i HDMI kao ulaz, u tom slučaju koristite USB-B/USB-C kao USB upstream.

Pratite korake za podešavanje.

1. Povežite USB upstream kabl iz vaših dvojnih uređaja istovremeno sa „USB C“ i „USB up“ portom ovog monitora.

PC1: USB UP kao upstream i HDMI ili DP kabl za prenos video i audio signala.

PC2: USB-C kao upstream (USB C-A) i DP ili HDMI za prenos video i audio signala.

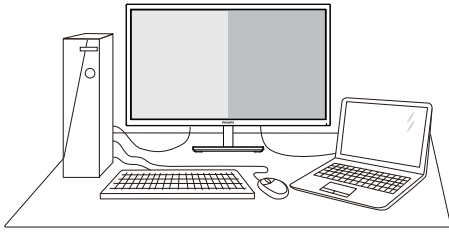
Izvor	USB čvorište
HDMI/DP	USB UP
DP/HDMI	USB C

2. Povežite periferne uređaje sa USB downstream portom ovog monitora.
3. Otvorite meni prikaza na ekranu. Idite u KVM sloj i izaberite „Auto“, „USB C“ ili „USB up“ za prebacivanje kontrola perifernih uređaja s jednog uređaja na drugi. Samo ponovite ovaj korak za prebacivanje kontrola sistema koristeći jedan set

Beleška

1. Takođe možete da koristite „MultiClient Integrated KVM“ (Integrirani KVM za više klijenata) u režimu PBP (slika po slika); kada aktivirate opciju PBP, možete da vidite dva različita izvora istovremeno projektovana na ovaj monitor jedan pored drugog. „MultiClient Integrated KVM“ (Integrirani KVM za više klijenata) unapređuje vaš rad korišćenjem jednog seta perifernih uređaja za kontrolu dva sistema preko podešavanja u meniju prikaza na ekranu. Pratite korak 3 kao što je gore navedeno.
2. U režimu PBP, kada je glavni ekran USB-C signal, KVM će identifikovati USB-C kao uplink signal.

2.5 MultiView



1 Šta je to?

MultiView omogućava aktivno raznovrsno povezivanje i prikaz tako da možete istovremeno da radite sa više uređaja, kao što su stoni i prenosni računar, koristeći ih jedan uz drugi, i na taj način znatno olakšava rad na više zadataka.

2 Zašto mi je to potrebno?

Sa ultra visokom rezolucijom Philips MultiView monitora, u mogućnosti ste da iskusite svet povezanosti na lagodan način, kako u kancelariji tako i kod kuće. Uz ovaj monitor, na praktičan način možete da uživate gledajući više izvora sadržaja na jednom ekranu. Na primer: Možda želite da pratite video vesti uživo u malom prozoru dok radite na najnovijem članku za blog, ili možda želite da uređujete Excel datoteku sa laptopa dok ste prijavljeni na zaštićeni intranet kompanije radi pristupa datotekama sa stonog računara.

3 Kako da omogućim MultiView putem menija ekranskog prikaza?

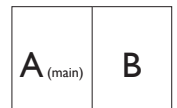
	PBP Mode	Off
LowBlue Mode	PBP Input	
Input	Swap	
Picture		
PBP		
SmartSize		
Audio		
▼		

1. Prebacite nadesno da biste pristupili meniju na ekranu.
2. Prebacite nagore ili nadole da biste izabrali glavni meni [PBP], a zatim prebacite nadesno da biste potvrdili.
3. Prebacite nagore ili nadole da biste izabrali glavni meni [PBP Mode] (PBP režim), a zatim prebacite nadesno.
4. Prebacite nagore ili nadole da biste izabrali PBP] a zatim prebacite nadesno.
5. Sada se možete vratiti natrag da postavite [PBP Mode] (PBP režim), [PBP Input] (Ulaz Sub PBP), slike u slici) ili [Swap] (Zamjena).
6. Prebacite nadesno da biste potvrdili izbor.

4 MultiView u meniju ekranskog prikaza

[PBP]: Slika pored slike

Uporedno otvara potprozor drugog izvora signala.



Kada podizvor nije prepoznat:




Beleška

Crne trake se prikazuju u vrhu i dnu ekrana radi tačne razmere u PBP režimu. Ako očekujete da vidite pun ekran uporedno, podesite rezolucije uređaja kao rezoluciju iskačućeg upozorenja i moći ćete da vidite kako se izvorni ekrani dva uređaja projektuju na ovaj ekran uporedno bez crnih traka. Uzmite u obzir da analogni signal ne podržava ovaj ceo ekran u režimu PBP.

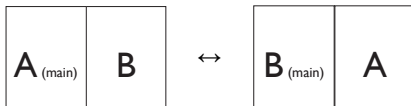
[Ulaz za PBP]: Postoje različiti ulazi video signala koji se mogu izabrati kao izvor sekundarnog prikaza: [1 HDMI 2.0], [2 HDMI 2.0], [DisplayPort], [USB C].

Informacije o kompatibilnosti glavnog i podizvora potražite u sledećoj tabeli.

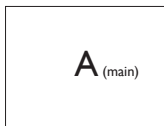
 MultiView		MOGUĆNOST PODIZVORA (x1)			
		Ulazi	1 HDMI 2.0	2 HDMI 2.0	DisplayPort
GLAVNI IZVORI (x1)	1 HDMI 2.0	•	•	•	•
	2 H D M I 2.0	•	•	•	•
	DisplayPort	•	•	•	•
	USB C	•	•	•	•

[Swap] (Zamena): Zamena glavnog izvora slike i podizvora slike na ekranu.

Zamena izvora A i B u [PBP] režimu:



Off (Isključeno): Zaustavljanje funkcije MultiView.



Beleška

Kada upotrebite funkciju Swap (zamena), video i njegov audio izvor će se istovremeno zameniti.

3. Optimizacija slike

3.1 SmartImage

1 Šta je to?

SmartImage nudi unapred obavljena podešavanja koja optimiziraju ekran za razne vrste sadržaja, dinamično podešavajući osvetljenje, kontrast, boju i oštrinu u stvarnom vremenu. Bilo da radite sa tekstualnim aplikacijama, prikazujete slike ili gledate video, Philips SmartImage isporučuje optimizovan rad monitora.

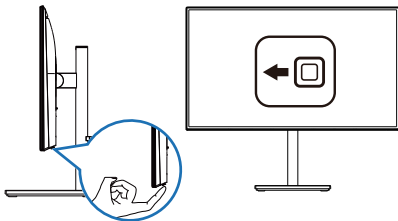
2 Zašto mi je to potrebno?

Želite monitor koji pruža optimizovan prikaz svih vaših omiljenih tipova sadržaja, SmartImage softver dinamično podešava osvetljenje, kontrast, boju i oštrinu u realnom vremenu da bi povećao vaše uživanje u gledanju monitora.

3 Kako radi?

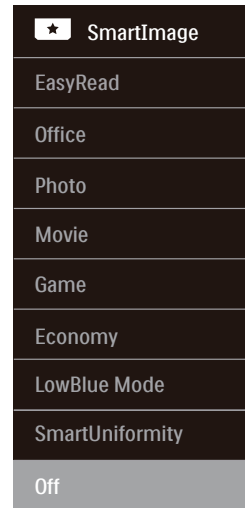
SmartImage predstavlja ekskluzivnu, vodeću snagu Philips tehnologije koja analizira sadržaj prikazan na ekranu. Na osnovu scenarija koji ste odabrali, SmartImage dinamično povećava kontrast, zasićenje boja i oštrinu slika da bi poboljšao prikazani sadržaj – sve u realnom vremenu, sa pritiskom na jedan taster.

4 Kako da omogućite SmartImage?



1. Pomerite nalevo da biste otvorili SmartImage meni na ekranu.
2. Prebacite nagore ili nadole da biste birali između režima smartImage-a.
3. SmartImage će ostati na ekranu 5 sekundi, ili možete prebaciti udesno da biste potvrdili.

Postoji više izbora: EasyRead, Office, Fotografija, Film, Igre, Ekonomično, Režim niskog plavog svetla, SmartUniformity i Isključeno.



- EasyRead: Pomaže da se poboljša čitanje aplikacija baziranih na tekstu, poput PDF knjiga. Korišćenjem specijalnog algoritma koji povećava kontrast i oštrinu ivica tekstualnog sadržaja, prikaz je optimizovan za čitanje sa lakoćom tako što podešava osvetljenje, kontrast i temperaturu boja monitora.
- Office (kancelarija): Poboljšava tekst i prigušuje svetlost kako bi se poboljšala čitljivost i smanjilo naprezanje očiju. Ovaj režim značajno poboljšava čitljivost

i produktivnost kada radite sa tabelama, PDF fajlovima, skeniranim člancima ili drugim opštim kancelarijskim aplikacijama.

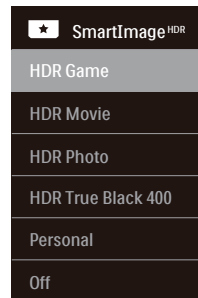
- Photo (slika): Ovaj profil kombinuje zasićenost boje, dinamični kontrast i poboljšanje oštine za prikaz fotografija i drugih slika sa izuzetnom jasnoćom u rezonantnim bojama – sve bez artefakata i zamagljenih boja.
- Movie (film): Pojačana osvetljenost, produbljena zasićenost boje, dinamički kontrast i britka oština prikazuju svaki detalj u tamnijim predelima vaših snimaka, bez ispiranja boje u svetlijim predelima, zadržavajući dinamične prirodne vrednosti za vrhunski prikaz snimaka.
- Game (igra): Uključite kolo za najbolje vreme odgovora, smanjite reckave ivice za brzo pokretne objekte na ekranu, povećajte opseg kontrasta za svetlu i tamnu šemu – ovaj profil isporučuje najbolje igračko iskustvo za video igrice.
- Economy (štednja): U okviru ovog profila, svetlost i kontrast su podešeni, a pozadinska osvetljenost je fino podešena za ispravan prikaz svakodnevnih kancelarijskih aplikacija i kako bi se smanjila potrošnja energije.
- LowBlue Mode (LowBlue režim): LowBlue režim za jednostavnu produktivnost za oči Istraživanja su pokazala da, kao što ultraljubičasti zraci mogu da oštete oči, tako i zraci plavog svetla kratkotalasne dužine sa LED ekrana mogu da oštete oči i vremenom utiču na vid. Razvijeno za vašu dobrobit, podešavanje za Philips LowBlue režim koristi pametnu softversku tehnologiju za

smanjivanje štetnog kratkotalasnog plavog svetla.

- SmartUniformity: Promene u osvetljenosti na različitim delovima ekrana su česta pojava kod LCD monitora. Tipična ujednačenost je oko 75%–80%. Omogućavanjem funkcije Philips SmartUniformity, ujednačenost prikaza se povećava do iznad 95%. Na taj način se stvara doslednija i realnija slika.
- Off (Isključeno): Nema optimizacije pomoću opcije SmartImage.

Kada ovaj monitor primi HDR signal od povezanog uređaja, izaberite režim slike koji najbolje odgovara vašim potrebama.

Postoji 6 režima za izbor: HDR Game (Igre), HDR Movie (Film), HDR Photo (Fotografije), HDR True Black 400, Personal (Lično) i Off (Isključeno).



- HDR Game (HDR igre): Idealno podešavanje za optimizovano igranje video-igara. Uz svetliju belu i tamniju crnu, scena u igri je živopisna i otkriva više detalja, lako uočite neprijatelje koji se kriju u tamnim ćoškovima i senkama.
- HDR Movie (HDR film): Idealno podešavanje za gledanje HDR filma. Obezbedite bolji kontrast i osvetljenje za realističnije i umerzivno iskustvo gledanja.
- HDR Photo (HDR fotografije): Poboljšava crvenu, zelenu i plavu za realističan prikaz.

- HDR True Black 400: Ispunjava standard VESA HDR True Black 400.
- Personal (Lično): Prilagodite dostupna podešavanja u meniju slike.
- Off (Isključeno): Nema optimizacije pomoću SmartImage HDR.

Napomena:

Da biste isključili funkciju HDR, onemogućite je na ulaznom uređaju i njegovom sadržaju.

Nedosljedna podešavanja funkcije HDR na ulaznom uređaju i monitoru mogu da imaju za rezultat slike nedovoljnog kvaliteta.

3.2 SmartContrast

1 Šta je to?

Jedinstvena tehnologija koja dinamično analizira prikazani sadržaj i automatski optimizuje kontrast monitora za maksimalnu vizuelnu jasnoću i uživanje u gledanju, pojačavajući pozadinsko osvetljenje za jasnije, oštrije i svetlije slike, ili zatamnjujući pozadinsko osvetljenje za jasniji prikaz slika na tamnim pozadinama.

2 Zašto mi je to potrebno?

Želite najbolju vizuelnu jasnoću i uživanje u gledanju svake vrste sadržaja. SmartContrast dinamično kontroliše kontrast i podešava pozadinsko osvetljenje za jasnije, oštrije i svetlije igranje igrice i video slika ili prikazuje jasan, čitljiv tekst za kancelarijski rad. Smanjujuci električnu potrošnju vašeg monitora, štedite troškove energije i produžujete život svog monitora.






3 Kako radi?

Kada aktivirate SmartContrast, on će analizirati sadržaj koji prikazujete u realnom vremenu radi podešavanja boje i kontrole intenziteta pozadine. Ova funkcija će dinamično povećati kontrast radi velikog iskustva u zabavi prilikom gledanja video zapisa ili igranja igrice.

3.3 Prilagodite prostor boje

Možete ručno da izaberete odgovarajući režim prostora boje da biste pravilno prikazali sadržaj koji gledate.

1 Izaberite odgovarajući režim prostora boje koji odgovara sadržaju koji gledate:

1. Pritisnite taster  da biste ušli u meni prikaza na ekranu.
2. Pritisnite taster  ili  da biste izabrali glavni meni [Color (Boja)], a zatim pritisnite taster OK (U redu).
3. Pritisnite taster  ili  da biste izabrali [Color Space (Prostor boje)].
4. Izaberite jedan od režima boja.
5. Pritisnite taster OK (U redu) da biste potvrdili svoj izbor.

2 Postoji više opcija:

- NTSC: Analogni video.
- sRGB: Većina aplikacija i igara za personalne računare, internet i veb-dizajn.
- Adobe RGB: Grafičke aplikacije.
- DCI-P3: Projektori za digitalni bioskop, pojedini filmovi i igre i Apple proizvodi. Fotografija.
- Rec. 2020: UHD video snimci.
- Rec. 709: HD video snimci.
- D-mode (D-režim): DICOM režim, poboljšanje nivoa performansi skale sivih tonova.

Beleška

Nije moguće istovremeno aktivirati HDR i režim prostora boje. Onemogućite HDR pre nego što izaberete neki od režima prostora boje.

4. HDR

HDR postavke u operativnom sistemu Windows 10

Koraci

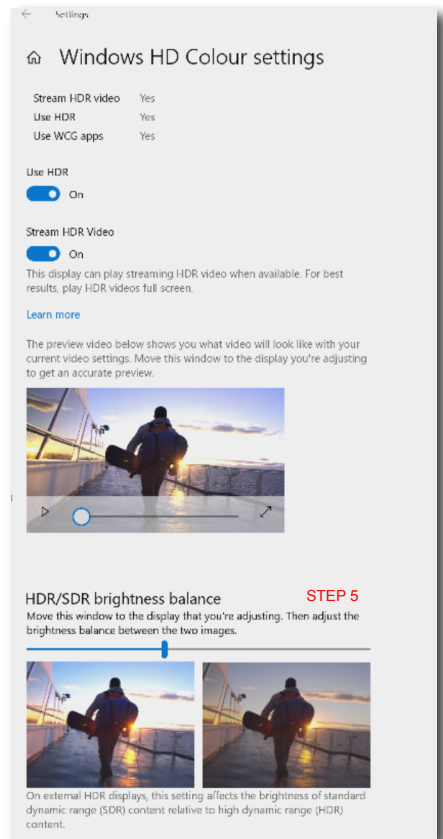
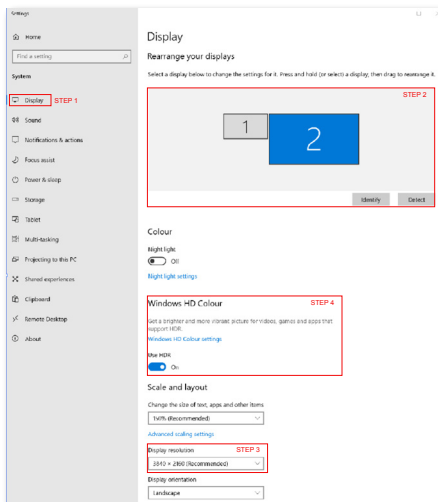
1. Kliknite desnim tasterom na radnu površinu da biste prikazali Postavke prikaza
2. Izaberite displej/monitor
3. Odaberite ekran koji podržava HDR u okviru opcije Rearrange your displays (Preuredite svoje ekrane).
4. Izaberite Windows HD postavke boje.
5. Podesite osvetljenost za SDR sadržaj

⚠ Napomena:

Potrebno je izdanje Windows 10; uvek nadogradite na najnoviju verziju.

Veza ispod je namenjena za više informacija sa zvanične veb-lokacije kompanije Microsoft.

<https://support.microsoft.com/en-au/help/4040263/windows-10-hdr-advanced-color-settings>



⚠ Napomena:

Da biste isključili funkciju HDR, onemogućite je na ulaznom uređaju i njegovom sadržaju.

Nedоследna podešavanja funkcije HDR na ulaznom uređaju i monitoru mogu da imaju za rezultat slike nedovoljnog kvaliteta.

6. Posebna održavanje za OLED monitor

Prikazivanje statične slike tokom dužeg vremenskog perioda može dovesti do zadržavanja slike na ovom monitoru. Preporučuje se da promenite sliku na ekranu ili da isključite monitor i ponovo ga uključite na svaka 4 sata. U skladu sa karakteristikama OLED ekrana, posebno se preporučuje da sledite ova uputstva o održavanju za vaš OLED monitor radi eliminacije zadržavanja slike. Nepoštovanje ovih uputstava može dovesti do oštećenja monitora, što će poništiti garanciju.

Posebno se preporučuje da sledite ova uputstva o održavanju za vaš OLED monitor:

- Nemojte prikazivati istu sliku tokom dužeg vremenskog perioda. Koristite čuvar ekrana da biste sprečili zadržavanje slike.
- Koristite režim celog ekrana da biste sprečili rezidualne slike okvira prozora menija, pregledača ili drugih okvira prozora.
- Ne stavljajte nalepnice ili etikete na OLED panel koji mogu da izazovu zadržavanje slike.

Ovaj Philips OLED monitor je opremljen sledećim funkcijama za eliminaciju zadržavanja slike.

Preporučuje se da ove funkcije uvek ostavite uključene da biste izbegli zadržavanje slike.

- Pixel shift (Pixel Orbiting) / Pomeranje piksela (kruženje piksela)

Pomeranje piksela pomera sliku za nekoliko piksela u redovnim intervalima da bi se izbeglo potencijalno zadržavanje. Ovo nije primetno u

normalnim okolnostima. Podrazumevano podešavanje je On (Uključeno).

- Screen Saver (Čuvar ekrana)

Kada se otkrije da je statična slika prisutna tokom dužeg vremenskog perioda, funkcija čuvara ekrana će zatamniti ekran kako bi zaštitila panel od zadržavanja slike. Ako promenite ekran, npr. brzim pomeranjem miša po ekranu, monitor će se vratiti u prethodni radni status. Podrazumevano podešavanje je On (Uključeno) i preporučuje se da takođe podesite svoj uređaj da koristi funkciju čuvara ekrana.

- Automatska kontrola osvetljenosti ekrana (Smart Brightness Limiter)

Kada se prikazuje veliki svetao prozor, funkcija Smart Brightness Limiter će se automatski aktivirati kako bi se zaštitio vaš OLED ekran od potencijalnog zadržavanja slike, tako što će blago smanjiti osvetljenost kada prozor bude neaktivan.

LED indikator napajanja na prednjem okviru će se promeniti u tamnožuto kako bi se označilo da je funkcija Smart Brightness Limiter aktivna. Osvetljenost LED indikatora napajanja se može promeniti u meniju prikaza na ekranu. Podrazumevano podešavanje je On (Uključeno).

7. Tehničke specifikacije

Slika/Prikaz	
Tip ekrana monitora	OLED
Veličina panela	26,9" Š (68,4 cm)
Format slike:	16:9
Razdoblje piksela	0,15525 (H) mm × 0,15525 (V) mm
Contrast Ratio (typ.)	1,000,000:1
Optimalna rezolucija	3840 X 2160 @ 60Hz
Ugao gledanja (tip.)	178° (H) / 178° (V) pri C/R > 10
Boje monitora	1,07B (10 bits)
Bez treperenja	DA
Poboljšanje slike	SmartImage / SmartImage HDR
Vertikalna frekvencija osvežavanja	23Hz-60Hz
Horizontalna frekvencija	30KHz-140KHz
sRGB	DA
SmartUniformity	DA
Delta E	DA
Režim niskog plavog svetla	DA
EasyRead	DA
HDR	VESA sertifikovan DisplayHDR™ True Black 400
Povezivanje	
Signal Input source	HDMI, DisplayPort, USB-C (DisplayPort Alt mode)
Konektori	2 x HDMI 2.0 (HDCP 1.4 / HDCP 2.2) 1 x DisplayPort 1.4 (HDCP 1.4 / HDCP 2.2) 1 x Audio out 1 x USB-C 1 x USB-B (upstream) 4 x USB-A, downstream with x 2 fast charge BC 1.2
Ulazni signal	Odvojeni Sync
USB	
USB Ports	USB C x 1 (Upstream,DisplayPort Alt mode,HDCP1.4/HDCP2.2, PD 90W) USB UP x 1 (Upstream) USB A x 4 (Downstream with x 2 fast charge B.C 1.2)
Power Delivery	USB C: USB PD version 3.0, up to 90W (5V/3A, 7V/3A, 9V/3A, 10V/3A, 12V/3A, 15V/3A, 20V/4.5A) USB A x 2 fast charge BC 1.2 , up to 7.5W (5V/1.5A)
USB SuperSpeed	USB C/USB A: 3.2 Gen1, 5 Gbps
Ugodnost	
MultiView	Režim PBP (slika u slici/slika po slika) (2 x uređaji)
KVM	DA

Jezici menija na ekranu	Engleski, nemački, španski, grčki, francuski, italijanski, mađarski, holandski, portugalski, brazilski portugalski, poljski, ruski, švedski, finski, turski, češki, ukrajinski, pojednostavljeni kineski, tradicionalni kineski, japanski, korejski		
Druge pogodnosti	VESA montiranje (100 x 100 mm), Kensington brava		
Plug and Play (prikluči i pusti) kompatibilnost	DDC/CI, sRGB, Windows 11/10/8.1/8/7, Mac OSX		
Stalak			
Nagib	-5 / +20 stepeni		
Okretanje	-175 / +175 stepeni		
Podešavanje visine	130 mm		
Osovinica	+90 stepeni		
Napajanje			
Potrošnja energije	Ulazni AC napon na 100 VAC, 60Hz	Ulazni AC napon na 115 VAC, 60Hz	Ulazni AC napon na 230 VAC, 50Hz
Normalan rad	61,3W (tip)	61,6W (tip)	61,5W (tip)
Spavanje (Režim pripravnosti)	0,5W	0,5W	0,5W
Režim isključenosti	0,3W	0,3W	0,3W
Rasipanje toplote*	Ulazni AC napon na 100 VAC, 60Hz	Ulazni AC napon na 115 VAC, 60Hz	Ulazni AC napon na 230 VAC, 50Hz
Normalan rad	209,22 BTU/hr (tip)	210,24 BTU/hr (tip)	209,90 BTU/hr (tip)
Spavanje (Režim pripravnosti)	1,71 BTU/hr	1,71 BTU/hr	1,71 BTU/hr
Režim isključenosti	1,02 BTU/hr	1,02 BTU/hr	1,02 BTU/hr
Svetleća dioda za pokazivanje napajanja	Režim je uključen: Belo, režim za čekanje/spavanje: Belo (treptuće)		
Napajanje	Ugrađeno, 100–240 VAC, 50/60 Hz		
Dimenzije			
Proizvod sa postoljem (ŠxVxD)	626 x 536 x 218 mm		
Proizvod bez postolja (ŠxVxD)	626 x 373 x 40 mm		
Proizvod sa pakovanjem(ŠxVxD)	780 x 480 x 161 mm		
Težina			
Proizvod sa postoljem	5,51 kg		
Proizvod bez postolja	3,83 kg		
Proizvod sa pakovanjem	9,89 kg		

Stanje rada	
Raspon temperature (rada)	Od 0°C do 40°C
Relativna vlažnost (rad)	20% do 80%
Atmosferski pritisak (rad)	700 do 1060 hPa
Raspon temperature (bez rada)	Od -20°C do 60°C
Relativna vlažnost (mirovanje)	Od 10% do 90%
Atmosferski pritisak (mirovanje)	500 do 1060 hPa
Životna sredina i energija	
RoHS	DA
Pakovanje	100% se može reciklirati
Posebne substance	Kućište 100% bez PVC-a i BFR-a
Kutija	
Obojeni	Crna
Završna obrada	Tekstura

Beleška

- Ovi podaci se mogu menjati bez obaveštenja. Idi na www.philips.com/support da preuzmete najnoviju verziju pamfleta.
- SmartUniformity i Delta E informativni listovi se nalaze u kutiji.

7.1 Rezolucija i unapred podešeni režimi

- 1 Maksimalna rezolucija
3840 X 2160 @ 60 Hz
- 2 Preporučena rezolucija
3840 X 2160 @ 60 Hz

H. frekv. (kHz)	Rezolucija	V. frekv. (Hz)
31.47	640 x 480	59.94
48.36	1024 x 768	60.00
44.77	1280 x 720	59.86
55.94	1440 x 900	59.89
65.29	1680 x 1050	59.95
67.50	1920 x 1080	60.00
133.29	1920 x 2160	60.00
88.19	2560 x 1440	60.00
67.5	3840 x 2160	30.00
135	3840 x 2160	60.00

Beleška

Molimo imajte u vidu da vaš ekran radi najbolje u osnovnoj rezoluciji od 3840 x 2160. Za najbolji kvalitet prikaza, molimo pratite preporuku za ovu rezoluciju.

Format ulaza prikaza

Format	Source	3840 x 2160 @ 60Hz 10 bits
422/420	HDMI 2.0	OK
444/RGB	HDMI 2.0	N/A
422/420	DP1.4	OK
444/RGB	DP1.4	N/A
422/420	USB C@High Data Speed	OK
	USB C@High Resolution	OK
444/RGB	USB C@High Data Speed	N/A
	USB C@High Resolution	N/A

8. Štednja energije

Ukoliko imate VESA DPM karticu o saglasnosti sa ekranom ili softver instaliran na svom računaru, monitor može automatski smanjiti potrošnju električne energije kada ga ne koristite. Ukoliko se detektuje unos sa tastature, miša ili sa drugog uređaja za unos, monitor će se automatski „probuditi”. Naredna tabela pokazuje potrošnju električne struje i signalizaciju ove osobine automatske štednje električne energije:

Definicija upravljanja potrošnjom električne energije					
VESA režim	Video	H-sync	V-sync	Električna energija u upotrebi	Boja svetleće diode
Aktivno	UKLJUČENO	Da	Da	61,6 W (tip), 219,0W (max.)	Belo
Spavanje (Režim pripravnosti)	ISKLJUČENO	Ne	Ne	0,5 W	Belo (treptuće)
Režim isključenosti	ISKLJUČENO	-	-	0,3 W	ISKLJUČENO

Sledeće podešavanje se koristi da izmeri potrošnju energije ovog monitora.

- Nativna rezolucija: 3840 X 2160
- Kontrast: 50%
- Osvetljenje: 70%
- Temperatura boje: 6500k sa punom belom šemom

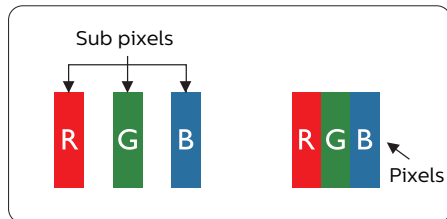
Beleška

Ovi podaci se mogu menjati bez obaveštenja.

9. Briga o kupcima i garancija

9.1 Politika kompanije Philips na području defektnih piksela na pljosnatim monitorima

Philips nastoji da isporuči proizvode najvišeg kvaliteta. Mi koristimo neke od najsavremenijih proizvodnih procesa u našoj branši i sprovodimo strogu kontrolu kvaliteta. Međutim, defekti piksela i sub-piksela na TFT LCD pločama koje se koriste u ravnim monitorima ponekad su neizbežni. Nijedan proizvođač ne može garantovati da paneli neće imati defektno piksele, a Philips garantuje da će svaki monitor koji ima neprihvatljiv broj defekata popraviti ili zameniti pod garancijom. U ovom obaveštenju opisani su tipovi defekata piksela i definisan prihvatljiv nivo defekata za svaki tip. Da bi se steklo pravo na popravku ili zamenu pod garancijom, broj defektnih piksela na TFT LCD ploči mora biti iznad ovih prihvatljivih nivoa. Na primer, ne sme da nedostaje više od 0,0004% pod piksela na monitoru. Pošto se neki tipovi i kombinacije tipova defekata piksela više primećuju nego drugi, Philips je za njih postavio čak i više standardne kvaliteta. Ova polica važi svuda u svetu.



Pikseli i sub-pikseli
Piksel ili element slike sastoji se od tri sub-piksela primarne boje (crvene,

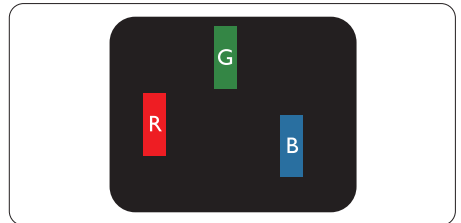
zelene i plave). Veliki broj piksela zajedno čini sliku. Kada su svi sub-pikseli jednog piksela osvetljeni, tri obojena sub-piksela zajedno izgledaju kao jedinstveni piksel bele boje. Kada su svi tamni, tri obojena sub-piksela zajedno izgledaju kao jedinstveni piksel crne boje. Druge kombinacije osvetljenih i tamnih sub-piksela izgledaju kao jedinstveni piksel neke druge boje.

Tipovi defektnih piksela

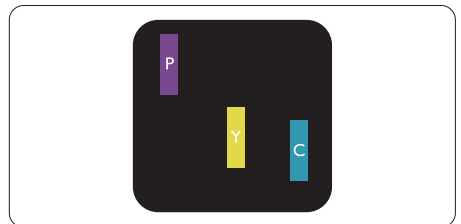
Defektni pikseli i sub-pikseli na ekranu manifestuju se na različite načine. Postoje dve kategorije defektnih piksela i nekoliko tipova defektnih sub-piksela u svakoj od kategorija.

Defekti svetle tačke

Defekti svetle tačke se pojavljuju kada su pikseli ili podpikseli uvek uključeni ili osvetljeni. To jest, svetla tačka je pod-piksel koji je prikazan na ekranu kada je na monitoru tamni dijagram. Postoje različiti tipovi defekata svetle tačke.

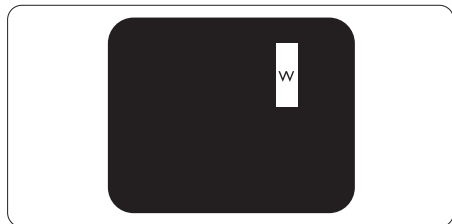


Jedan osvetljeni sub-piksel (crveni, zeleni ili plavi).



Dva susedna osvetljena sub-piksela:
- crveni + plavi = purpurni

- crveni + zeleni = žuti
- zeleni + plavi = cijan (svetloplavi)



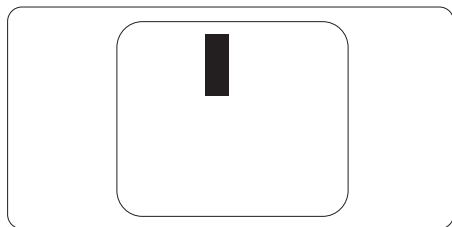
Tri susedna osvetljena sub-piksela (jedan beli piksel).

Beleška

Crvena ili plava svetla tačka mora da bude više od 50 procenata svetlija u odnosu na susedne tačke dok je zelena svetla tačka 30 procenata svetlija od susednih tačaka.

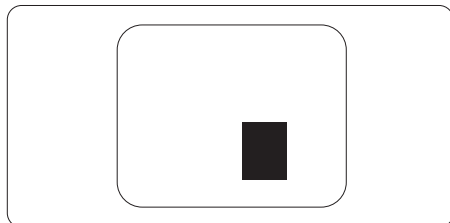
Defekti crne tačke

Tamni tačkasti defekti se pojavljuju kao pikseli ili podpikseli koji su uvek zatamnjeni ili „isključeni”. To jest, tamna tačka je pod-piksel koji je prikazan na ekranu kada je na monitoru svetli dijagram. Ovo su tipovi defekata crne tačke.



Blizina defektnih piksela

Pošto se defektni pikseli i sub-pikseli istog tipa više primećuju kad su blizu jedan do drugoga, Philips je specificirao i tolerancije za blizinu defektnih piksela.



Tolerancije za defektne piksele

Da bi se steklo pravo na popravku ili zamenu pod garancijom zbog defektnih piksela, TFT LCD panel u ravnom Philips monitoru mora da ima defektne piksele ili sub-piksele koji premašuju tolerancije navedene u sledećim tabelama.

OŠTEĆENJA SVETLE TAČKE	PRIHVATLJIV NIVO
1 svetli podpiksel	0
2 susedna svetla podpiksela	0
3 susedna svetla podpiksela (jedan beli piksel)	0
Rastojanje između dva oštećenja svetle tačke*	0
Ukupno oštećenja svetle tačke svih vrsta	0
OŠTEĆENJA CRNE TAČKE	PRIHVATLJIV NIVO
1 tamni podpiksel	24 ili manje
2 susedna tamna podpiksela	12 ili manje
3 susedna tamna podpiksela	10
Razdaljina između dva oštećenja crne tačke*	≥5mm
Ukupno oštećenja crne tačke svih vrsta	24 ili manje
UKUPNO OŠTEĆENJA TAČKE	PRIHVATLJIV NIVO
Ukupno oštećenja svetle ili crne tačke svih vrsta	24 ili manje

 Beleška

1 ili 2 oštećena susednih podpiksela = 1 oštećenje tačke

9.2 Briga o kupcima & Garancija

Za informacije o tome šta pokriva garancija i dodatne zahteve za podršku koji važe za vaš region, molimo posetite internet prezentaciju www.philips.com/support za detalje, ili kontaktirajte svoj lokalni Philips centar za podršku kupcima.

Za garantni period pogledajte Izjavu o garanciji u Priručniku o propisima i servisnim informacijama.

Za proširenu garanciju, ukoliko želite da produžite period trajanja garancije, nudimo uslužni paket Van garancije preko našeg sertifikovanog uslužnog centra.

Ukoliko želite da koristite ovu uslugu, kupite je u roku od 30 kalendarskih dana od datuma kupovine proizvoda. Tokom produženog perioda garancije, usluga uključuje preuzimanje, popravku i vraćanje, ali će korisnik biti odgovoran za sve proistekle troškove.

Ukoliko sertifikovani partner za pružanje usluge ne može da obavi neophodne popravke ponudene paketom produžene garancije, pronaći ćemo alternativno rešenje za vas, ukoliko je moguće, tokom trajanja perioda produžene garancije koju ste kupili.

Molimo vas, kontaktirajte našeg predstavnika za Philips korisničke usluge ili lokalni kontakt centar (preko broja za brigu o kupcima) za više detalja.

Broj telefona Philips centra za brigu o kupcima je dat ispod.

• Lokalni standardni period garancije	• Period produžene garancije	• Ukupan period garancije
• U zavisnosti od različitih regiona	• + 1 godina	• Lokalni standardni period garancije +1
	• + 2 godine	• Lokalni standardni period garancije +2
	• + 3 godine	• Lokalni standardni period garancije +3

**Potrebni su dokaz o originalnoj kupovini i produženoj garanciji.

Beleška

Pogledajte Priručnik o propisima i servisnim informacijama za regionalnu telefonsku liniju podrške za servisiranje koji je dostupan na stranici podrške veb-lokacije kompanije Philips.

10. Rešavanje problema i najčešća pitanja

10.1 Rešavanje problema

Ova stranica se bavi problemima koje može rešiti sam korisnik. Ukoliko problem postoji i nakon što ste probali ova rešenja, kontaktirajte predstavnika Philips korisničkog servisa.

1 Uobičajeni problemi

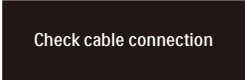
Nema slike (svetleća dioda za napajanje ne gori)

- Proverite da li je električni kabl povezan sa utičnicom i sa zadnjim delom monitora.
- Prvo se uverite da je dugme za napajanje na zadnjoj strani monitora u položaju OFF (Isključeno), a zatim ga pritisnite u položaj ON (Uključeno).

Nema slike (svetleća dioda za napajanje gori belo)

- Proverite da li je računar uključen.
- Proverite da li je signalni kabl ispravno povezan sa vašim računarom.
- Uverite se iglice na strani za povezivanje kabla monitora nisu iskrivljene. Ukoliko ima, popravite ili zamenite kabl.
- Osobina štednje energije se može aktivirati

Ekran kaže



Check cable connection

- Proverite da li je kabl monitora ispravno povezan sa računarom. (Takode pogledajte vodič za brzo korišćenje).
- Proverite da li su iglice kabla monitora možda savijene.
- Proverite da li je računar uključen.

Vidljivi znaci dima ili varnica

- Ne obavljajte bilo kakve korake za rešavanje problema.
- Odmah isključite monitor iz glavnog izvora napajanja, zbog bezbednosti.
- Odmah kontaktirajte predstavnika Philips servisa za korisnike.

2 Problemi sa slikom

Slika vibrira na ekranu

- Proverite da li je signalni kabl sigurno povezan sa grafičkom pločom ili računarom.

Javlja se zamrljana, nejasna ili suviše tamna slika

- Podesite kontrast i svetlost na prikazu na ekranu.

„Slika koja ostaje na ekranu”, „utisnuta slika” ili „fantomna slika” ostaju nakon isključenja napajanja.

- Neprekidno prikazivanje statične slike tokom dužeg vremenskog perioda može da izazove efekat „Utisnuta slika”, poznatiji i kao „slika koja ostaje na ekranu” ili „fantomna slika”. „Utisnuta slika”, „slika koja ostaje na ekranu” ili takozvani „fantomna slika” slike je vrlo poznat fenomen u tehnologiji LCD panela. U većini slučajeva, „urezana slika” ili „slika koja ostaje na ekranu” ili senka „fantomna slika” nestaje postepeno tokom nekog perioda, nakon isključenja struje.
- Prilikom svakog napuštanja monitora, pokrenite čuvara ekrana.
- Uvek aktivirajte aplikaciju za osvežavanje periodičnog ekrana ukoliko vaš LCD monitor pokazuje nepromenljiv statični sadržaj.
- Neuspešno pokretanje čuvara ekrana, ili aplikacija sa periodičnim osvežavanjem ekrana mogu dovesti do pojave ozbiljnih simptoma

„urezane slike”, „slike koja ostaje na ekranu” ili „fantomne slike”, koji neće nestati i koji ne mogu biti popravljani. Oštećenje pomenuto gore nije pokriveno garancijom.

Pojavljuje se iskrivljena slika. Tekst je nejasan ili zamrljan.

- Podesite rezoluciju prikaza računara na isti režim kao što je preporučena originalna rezolucija ekrana monitora.

Zelene, crvene, plave, tamne, i bele tačke se javljaju na ekranu

- Preostale tačke su normalna karakteristika tačnog kristala koji se koristi u današnjoj tehnologiji. Molimo vas pogledajte politiku o pikselima za više detalja.

* Svetlo za „uključeno napajanje” je isuviše jako i uznemiravajuće

- Možete da podesite svetlo za „uključeno napajanje” koristeći Podešavanje za Svetleću diodu za napajanje, u glavnim kontrolama menija na ekranu.

Za dalju pomoć pogledajte kontakt informacije servisa navedene u Priručniku o propisima i servisnim informacijama i obratite se predstavniku korisničke službe kompanije Philips.

* [Funkcionalnost se razlikuje u zavisnosti od ekrana.](#)

10.2 Opšta FAQs (često postavljana pitanja)

P1: Kada instaliram monitor, šta treba da uradim ukoliko je na ekranu prikazano „Cannot display this video mode (Ovaj video režim ne može da se prikaže)”?

Odg.: Preporučena rezolucija za ovaj monitor: 3840 X 2160 .

- Isključite sve kablove, zatim povežite svoj računar sa monitorom koji ste prethodno koristili.
- U Windows Start Meniju, izaberite Settings/Control Panel (Podešavanja/kontrolni panel). U Control Panel (kontrolni panel) prozoru, izaberite ikonu Display (prikaz). Unutar Display (prikaz) kontrolni panel, izaberite prozorčić „Settings (podešavanja)”. Pod tabelom za Setting (podešavanja), u stubcu sa oznakom „desktop area (desktop oblast)”, pomerite klizač na 3840 X 2160 piksela.
- Otvorite „Advanced Properties (napredne opcije)” i podesite brzinu osvežavanja na 60Hz, zatim kliknite na OK.
- Restartujte svoj računar i ponovite korake 2 i 3, da potvrdite da je vaš računar podešen na 3840 X 2160 .
- Isključite računar, isključite stari monitor i ponovo povežite Philips LCD monitor.
- Uključite monitor, a zatim uključite računar.

P2: Koja je preporučena brzina osvežavanja za LCD ekran?

Odg.: Preporučena brzina osvežavanja za LCD ekrane je 60 Hz. U slučaju pojave bilo kakvih smetnji na ekranu, možete da je podesite na vrednost do 75 Hz da biste videli da li će to ukloniti smetnje.

P3: Šta su datoteke .inf i .icm?
Kako da instaliram upravljačke programe (.inf i .icm)?

Odg.: Ovo su datoteke upravljačkih programa za vaš monitor. Vaš računar može zahtevati upravljačke programe za monitor (datoteke .inf i .icm) kada prvi put instalirate monitor. Pratite uputstva u vašem uputstvu za upotrebu, upravljački programi za monitor (datoteke .inf i .icm) automatski će se instalirati.

P4: Kako podešavam rezoluciju?

Odg.: Upravljački program za video karticu/grafiku i monitor zajedno određuju dostupne rezolucije. Možete izabrati željenu rezoluciju u okviru opcije Windows® kontrolni panel, sa „Display properties (karakteristike prikaza)”.

P5: Šta ako se izgubim kada obavljam podešavanja za monitor?

Odg.: Jednostavno pritisnite taster ➡, zatim izaberite „Reset (Resetuj)” da vratite sva originalna fabrička podešavanja.

P6: Da li je LCD ekran otporan na ogrebotine?

Odg.: Generalno se preporučuje da se površina ploče ne izlaže preteranim udarima i da se zaštititi od oštiri ili tupih predmeta. Kada rukujete monitorom, proverite da nema pritiska ili sile na površini ploče. Ovo može uticati na uslove garancije.

P7: Kako bi trebalo da čistim površinu LCD-a?

Odg.: Za normalno čišćenje, koristite čistu, mekanu tkaninu. Za dubinsko čišćenje, koristite izopropil alkohol. Ne koristite druge rastvarače, kao što su etil

alkohol, etanol, aceton, heksan, itd.

P8: Mogu li da promenim podešavanje boje monitora?

Odg.: Da, možete promeniti svoje podešavanje boja putem kontrola menija na ekranu, na sledeći način,

- Pritisnite ➡ da biste prikazali meni na ekranu.
- Pritisnite taster ↓ da biste odabrali opciju „Boja”, a potom pritisnite ➡ da uđete u podešavanja za boju, gde se nalaze tri podešavanja, kao što je prikazano ispod.
 1. Color Temperature (temperatura boje): Native, 5000K, 6500K, 7500K, 8200K, 9300K i 11500K. Sa podešavanjima u opsegu od 5000K ekran izgleda „toplo, sa tonom crveno-bele boje”, dok temperatura od 11500K daje „hladan, plavo-beli ton”.
 2. sRGB: Ovo je standardno podešavanje za obezbeđivanje tačne razmene boja između različitih uređaja (npr. digitalni foto-aparati, monitori, štampači, skeneri, itd)
 3. User Define (korisnički definisano): Korisnik može birati svoju omiljenu boju podešavanja podešavanjem crvene, zelene plave boje.

☹ Beleška

Merenje boje svetla koje zrači neki predmet dok se zagreva. Ovo merenje se izražava apsolutnom skalom, (stepeni u Kelvinima). Niže temperature u Kelvinima kao što su one od 2004K su crvene; više temperature kao što su one od 9300K su plave. Neutralna temperatura je bela, na 6504K.

P9: Mogu li da povežem LCD monitor sa bilo kojim ličnim računarom, radnom stanicom ili mekintošom?

Odg.: Da. Svi Philips LCD monitori su potpuno kompatibilni sa standardnim računarima, mekintošima i radnim stanicama. Možda će vam biti potreban adapter za kabl da biste povezali monitor sa mekintoš sistemom. Kontaktirajte svog predstavnika za Philips prodaju za više informacija.

P10: Da li su Philips monitori Plug-and-Play?

Odg.: Da, monitori podržavaju tehnologiju „utakni i koristi” na sistemima Windows 7/Windows 8/Windows 8.1, Windows 10, Windows 11, Mac OS X

P11: Šta predstavlja lepljenje slike, urezanost slike, slika koja ostaje na ekranu ili fantomska slika na LCD panelima?

Odg.: Nprekidno prikazivanje statične slike tokom dužeg vremenskog perioda može da izazove efekat „Utisnuta slika”, poznatiji i kao „slika koja ostaje na ekranu” ili „fantomska slika”. „Utisnuta slika”, „slika koja ostaje na ekranu” ili takozvani „fantomska slika” slike je vrlo poznat fenomen u tehnologiji LCD panela. U većini slučajeva, „urezana slika” ili „slika koja ostaje na ekranu” ili senka „fantomska slika” nestaje postepeno tokom nekog perioda, nakon isključenja struje. Prilikom svakog napuštanja monitora, pokrenite čuvara ekrana. Uvek aktivirajte aplikaciju za osvežavanje periodičnog ekrana ukoliko vaš LCD monitor pokazuje nepromenljiv statični sadržaj.

⚠ Upozorenje

Neuspešno pokretanje čuvara ekrana, ili aplikacija sa periodičnim osvežavanjem ekrana mogu dovesti do pojave ozbiljnih simptoma „urezane slike”, „slike koja ostaje na ekranu” ili „fantomske slike”, koji neće nestati i koji ne mogu biti popravljani. Oštećenje pomenuto gore nije pokriveno garancijom.

P12: Zašto moj ekran ne prikazuje oštar tekst, a prikazuje zupčasta slova?

Odg.: Vaš LCD monitor radi najbolje pri nativnoj rezoluciji od 3840 X 2160. Za najbolji prikaz, molimo koristite ovu rezoluciju.

P13: Kako da otključam/zaključam namenski taster?

Odg.: Pritisnite taster ↓ i zadržite ga 10 sekundi da biste otključali/zaključali namenski taster. Na ekranu će iskočiti poruka „Pažnja” sa statusom otključavanja/zaključavanja, kao što je prikazano na sledećim ilustracijama.



Monitor control unlocked



Monitor controls locked

P14: Gde mogu da pronađem Priručnik o propisima i servisnim informacijama pomenut u EDFU?

Odg.: Priručnik o propisima i servisnim informacijama se može preuzeti na stranici podrške veb-lokacije kompanije Philips.

10.3 Najčešća pitanja o MultiViewu

P1: Kako mogu da slušam audio, nezavisno od videa?

Odg.: Audio izvor je obično vezan za glavni izvor slike. Ako želite da promenite ulaz audio-signal, možete da pritisnete ➡ da biste pristupili meniju ekranskog prikaza. Izaberite željenu vrednost opcije [Audio Source] (Audio izvor) iz glavnog menija [Audio].

Imajte na umu da će monitor prilikom sledećeg uključivanja podrazumevano izabrati audio izvor koji ste prošli put odabrali. U slučaju da želite ponovo da ga promenite, moraćete da prodete kroz gorenavedene korake kako biste izabrali novi željeni audio izvor, koji će tada postati „podrazumevani” režim.

P2: Zašto pod prozori trepere kada aktiviram PBP?

Odg.: To je zato što je video izvor za pod prozore prepleteno vreme (I-vreme), molimo promenite izvor signala pod prozora na progresivno vreme (P-vreme).



2022 © TOP Victory Investments Ltd. Sva prava zadržana.

Ovaj proizvod je proizvela i za njegovu prodaju je odgovorna kompanija Top Victory Investments Ltd. i ona je davalac garancije u vezi sa ovim proizvodom. Philips i amblem Philips štita su registrovani žigovi kompanije Koninklijke Philips N.V. i koriste se pod licencom.

Specifikacije su podložne promenama bez obaveštenja.

Verzija: 2E1N8900E1T