



www.philips.com/welcome

TR Kullanıcı el kitabı	1
Müşteri Hizmetleri ve Garanti	41
Sorun Giderme ve SSS'lar	47

İçindekiler

1.	Önemli	1
1.1	Güvenlik önlemleri ve bakım.....	1
1.2	İşaretler.....	2
1.3	Ürün ve paketleme malzemesinin atılması.....	3
2.	Monitörü ayarlama	4
2.1	Kurulum.....	4
2.2	Monitörü çalıştırma.....	7
2.3	Taban Sehпасı ve Tabanı Sökme (19S4L/19S4LA).....	9
2.4	Taban Sehпасı ve Tabanı Sökme (19S4LC/19S4LM).....	10
3.	Görüntünün En İyi Duruma Getirilmesi	12
3.1	SmartImage.....	12
3.2	SmartContrast.....	13
3.3	SmartSaturate.....	14
3.4	SmartSharpness.....	14
3.5	Philips SmartControl Premium.....	15
3.6	SmartDesktop Kılavuzu.....	23
4.	Teknik Özellikler	28
4.1	Çözünürlük ve Ön Ayar Modları.....	32
5.	Güç Yönetimi	33
5.1	Otomatik Güç Tasarrufu.....	33
6.	Yönetmenlik Bilgileri	34
7.	Müşteri Hizmetleri ve Garanti	41
7.1	Philips Flat Panel Monitörlerin Piksel Hata Yöntemi.....	41
7.2	Müşteri Hizmetleri ve Garanti.....	44
8.	Sorun Giderme ve SSS'lar	47
8.1	Sorun Giderme.....	47
8.2	SmartControl Premium SSS'lar.....	49
8.3	Genel SSS'lar.....	51

1. Önemli

Bu elektronik kullanıcı kılavuzu Philips monitörü kullanan herkes için tasarlanmıştır. Monitörünüzü kullanmadan önce bu kullanıcı el kitabını okumak için zaman ayırın. Monitörünüzün kullanılmasıyla ilgili önemli bilgi ve notlar içermektedir:

Bu Philips garantisi, ürün amaçlanan kullanımı için uygun bir biçimde ve işletim talimatlarına uygun olarak kullanıldığı ve satın alma tarihi, satıcının adı ve ürünün model ve üretim numarasını belirten belirten orijinal fatura ya da ödeme makbuzunun sunulması halinde geçerlidir.

1.1 Güvenlik önlemleri ve bakım

Uyarılar

Bu belgede belirtilenler dışında kontrol ve ayar yapılması veya yönetmenliklerin kullanılması şok, elektrik çarpma tehlikesi ve/veya mekanik tehlikelere sebep olabilir. Bilgisayar monitörünün bağlantısını yaparken ve kullanırken bu talimatlara uyunuz.

Çalıştırma

- Lütfen monitörü doğrudan güneş ışığından, çok güçlü parlak ışıklardan koruyun ve diğer ısı kaynaklarından uzak tutun. Bu tür ortamlara uzun süre maruz kalma, monitörde renk bozulmasına ya da hasara neden olabilmektedir.
- Havalandırma deliklerine düşebilecek ya da monitörün elektronik aksamının düzgün soğutulmasını önleyebilecek herhangi bir nesneyi kaldırın.
- Kasa üzerindeki havalandırma deliklerini kapatmayın.
- Monitörü yerleştirirken elektrik fişine ve prize kolay erişilebildiğinden emin olun.
- Monitörü elektrik kablosunu veya DC güç kablosunu ayırarak kapatıyorsanız, elektrik kablosunu veya DC güç kablosunu normal çalışması için takmadan önce 6 saşye bekleyin.

- Lütfen her zaman Philips tarafından onaylı güç kablosunu kullanın. Eğer güç kablonuz kayıpsa, lütfen bölgenizde bulunan servis merkezi ile temasa geçiniz. (Lütfen Müşteri Destegi Tüketici Bilgi Merkezine başvurunuz)
- Monitörü çalışırken titreşime veya sert darbelerle maruz bırakmayın.
- Çalıştırma veya nakliye sırasında monitöre vurmayın veya monitörü düşürmeyin.

Bakım

- Monitörünüzü olası hasarlardan korumak için monitör paneline aşırı basınç uygulamayın. Monitörünüzü taşıırken kaldırmak için çerçeveden tutun; Elinizi veya parmaklarınızı monitör panelinin üzerine yerleştirerek monitörü kaldırmayın.
- Uzun süre kullanmayacaksanız monitörün fişini prize takılı bırakmayın.
- Hafif nemli bir bez kullanarak temizlemeniz gerekiyorsa, monitörü prizden çıkarn. Elektrik kesildiğinde ekran kuru bir bez kullanılarak temizlenebilir. Ancak monitörünüzü temizlemek için alkol veya amino bazlı sıvılar gibi organik çözülemleri asla kullanmayın.
- Elektrik çarpmasına engel olmak veya sete kalıcı hasar verilmesini önlemek için monitörü toza, yağmura, suya veya aşırı nemli ortamlara maruz bırakmayın.
- Eğer monitörünüz ıslanırsa, mümkün olan en kısa sürede kuru bir bez ile temizleyiniz.
- Eğer monitörünüze yabancı cisim veya su girerse, lütfen hemen kapatın ve güç kablosunu prizden çıkarn. Ardından, yabancı cisimi veya suyu çıkararak bakım merkezine gönderin.
- Monitörü ısı, doğrudan güneş ışığı veya aşırı soğuga maruz kalan yerlerde depolamayın veya kullanmayın.
- Monitörünüzden en iyi performansı almak ve uzun süre kullanmak için, monitörü lütfen aşağıdaki sıcaklık ve nem aralığına düşen yerlerde kullanınız.
 - Sıcaklık: 0-40°C 32-95°F
 - Nem: %20-%80 RH

Yakma/Gölge görüntü hakkında önemli bilgi

- Monitörünüzü gözetimsiz bıraktığınızda daima hareket eden bir ekran koruyucusu programını etkin hale getirin. Monitörünüzde değişmeyen etkin bir içerik gösterilecekse daima dönemsel ekran yenileme uygulamasını etkinleştirin. Hareketsiz ya da sabit görüntülerin kesintisiz olarak uzun bir süre görüntülenmesi ekranınızda "ardışık görüntü" ya da "gölgeli görüntü" olarak da bilinen "yanma etkisine" neden olabilir.
- "Yanma etkisi", "ardışık görüntü" ya da "gölgeli görüntü" monitör paneli teknolojisinde bilinen bir durumdur. Çoğu durumda, güç kapatıldıktan sonra "yanma etkisi", "ardışık görüntü" ya da "gölgeli görüntü" bir süre sonra kademeli olarak gözden kaybolacaktır.

İkaz

Bir ekran koruyucusu ya da periyodik ekran yenileme uygulamasını etkinleştirmemek sunucunun "yanması" ile sonuçlanabilir veya "görüntü sonrası" veya "gölge görüntü" durumlarının kaybolmaması ya da onarılmaması ile sonuçlanabilir. Yukarıda bahsedilen hasar garanti kapsamında değildir.

Servis

- Mahfaza kapağı sadece kalifiye servis personeli tarafından açılmalıdır.
- Onarım ya da entegrasyon için herhangi bir dokümana gerek duyulursa, lütfen bölgenizdeki servis merkezi ile temasa geçiniz. (Lütfen "Tüketici Bilgilendirme Merkezi" bölümüne bakınız)
- Nakliye bilgileri için, lütfen "Teknik Özellikler"e bakın.
- Monitörünüzü araba/kamyonet içinde doğrudan güneş ışığı altında bırakmayınız.

Not

Monitör normal çalışmazsa ya da bu kılavuzda yer alan talimatlar yerine getirdiğinizde ne yapacağınızı bilmiyorsanız servis teknisyenine danışınız.

1.2 İşaretler

Aşağıdaki bölümlerde bu belgede kullanılan işaretler açıklanmaktadır:

Not, Uyanı ve İkazlar

Bu kılavuzda metin bloklarının yanında bir simge bulunabilir ve koyu veya italik yazılmış olabilir. Bu bloklarda not, uyanı ve ikazlar bulunur ve aşağıdaki gibi kullanılır:

Not

Bu simge, bilgisayar sisteminizin daha iyi kullanılmasında size yardımcı olacak önemli bilgi ve önerileri göstermektedir.

Uyanı

Bu simge donanımına zarar verecek veya veri kaybına yol açacak arızalardan kaçınmak için gerekli bilgileri göstermektedir.

İkaz

Bu simge insanlara zarar verme ihtimali olan durumları gösterir ve bu sorundan nasıl kaçınılması gerektiğini açıklar.

Bazı uyanlar başka bir biçimde görünebilir ve yanında bir simge bulunmayabilir. Bu gibi durumlarda özel uyan biçimleri yetkili biri tarafından belirtilmelidir.

1.3 Ürün ve paketlenme malzemesinin atılması

Waste Electrical and Electronic Equipment- WEEE



This marking on the product or on its packaging illustrates that, under European Directive 2002/96/EC governing used electrical and electronic appliances, this product may not be disposed of with normal household waste. You are responsible for disposal of this equipment through a designated waste electrical and electronic equipment collection. To determine the locations for dropping off such waste electrical and electronic, contact your local government office, the waste disposal organization that serves your household or the store at which you purchased the product.

Your new monitor contains materials that can be recycled and reused. Specialized companies can recycle your product to increase the amount of reusable materials and to minimize the amount to be disposed of.

All redundant packing material has been omitted. We have done our utmost to make the packaging easily separable into mono materials.

Please find out about the local regulations on how to dispose of your old monitor and packing from your sales representative.

Taking back/Recycling Information for Customers

Philips establishes technically and economically viable objectives to optimize the environmental performance of the organization's product, service and activities.

From the planning, design and production stages, Philips emphasizes the important of making products that can easily be recycled. At Philips, end-of-life management primarily entails participation in national take-back initiatives and recycling programs whenever possible, preferably in cooperation with competitors, which recycle all materials (products and related packaging material) in accordance with all Environmental Laws and taking back program with the contractor company.

Your display is manufactured with high quality materials and components which can be recycled and reused.

To learn more about our recycling program please visit <http://www.philips.com/sites/philipsglobal/about/sustainability/ourenvironment/productrecyclingservices.page>.

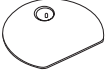
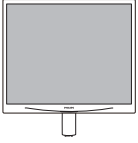
19S4LC/19S4LM

2. Monitörü ayarlama

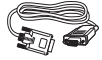
2.1 Kurulum

1 Paket içeriği

19S4L/19S4LA



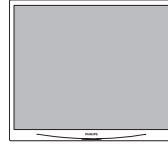
DVI (optional)



VGA (optional)



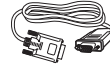
Audio (optional)



DVI (optional)



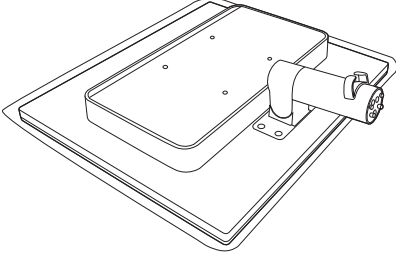
Audio (optional)



VGA (optional)

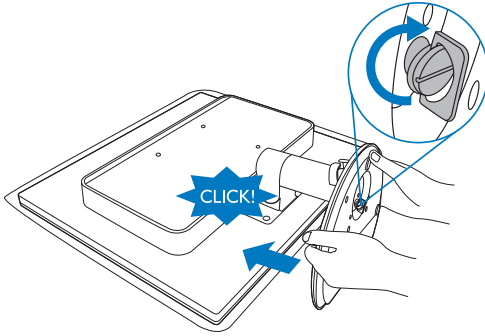
2 Taban sehpasını takma (19S4L/19S4LA)

1. Monitörü ekranın çizilmesi veya hasar görmesini önlemeye dikkat ederek ön yüzü aşağıya bakacak şekilde yumuşak ve düz bir yüzeye yerleştirin.



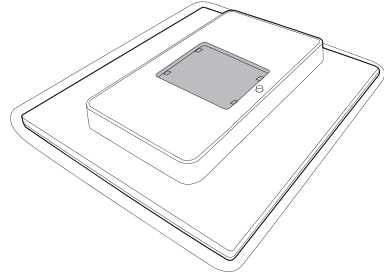
2. Monitör taban sehpasını her iki elinizle tutun ve taban sehpasını taban sütununa sıkıca takın.

- (1) Mandal tabana kilitlenene kadar tabanı, taban sütununa nazikçe takın.
- (2) Tabanın altındaki vidayı sıkmak için parmaklarınızı kullanın ve tabanı sıkıca sütuna sabitleyin.

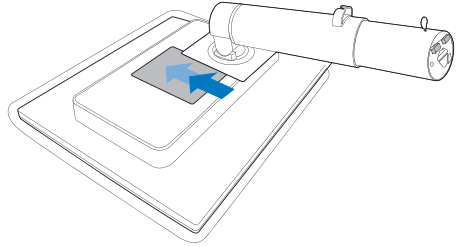


3 Taban sehpasını takma (19S4LC/19S4LM)

1. Monitörü ekranın çizilmesi veya hasar görmesini önlemeye dikkat ederek ön yüzü aşağıya bakacak şekilde yumuşak ve düz bir yüzeye yerleştirin.

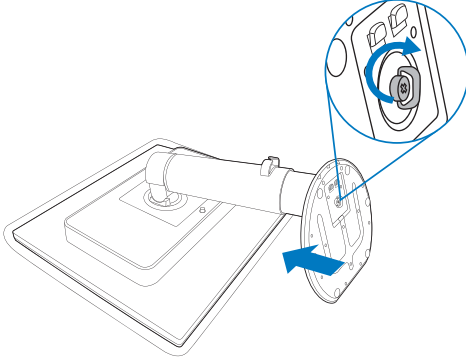


2. VESA montaj alanındaki tabana geçirin.

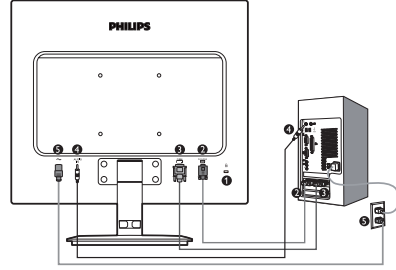


3. Monitör taban sehpasını her iki elinizle tutun ve taban sehpasını taban sütununa sıkıca takın.

- (1) Mandal tabana kilitlenene kadar tabanı, taban sütununa nazikçe takın.
- (2) Tabanın altındaki vidayı sıkmak için parmaklarınızı kullanın ve tabanı sıkıca sütuna sabitleyin.



4 Bilgisayarınıza Bağlanması



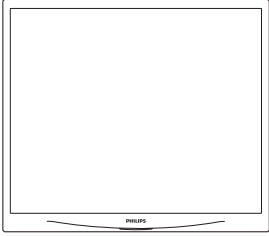
- 1 Kensington hırsızlık-önleme kilidi
- 2 VGA girişi
- 3 DVI-D girişi
- 4 Ses girişi (19S4LA/19S4LM)
- 5 AC güç girişi

Bilgisayara bağlayın

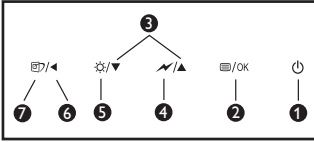
1. Elektrik kablosunu monitörün arkasına sıkıca takınız.
2. Bilgisayarınızı kapatınız ve güç kablosunu çıkarınız.
3. Monitör sinyal kablosunu bilgisayarınızın arkasında bulunan video konektörüne bağlayınız.
4. PC ses kablosunu bilgisayarınızın arkasındaki ses konektörüne bağlayın.
5. Bilgisayarınız ve monitörünüzün güç kablosunu yakındaki bir çıkışa sokunuz.
6. Bilgisayar ve monitörünüzü açınız. Monitör bir görüntü gösteriyorsa kurum tamamlanmıştır.

2.2 Monitörü çalıştırma

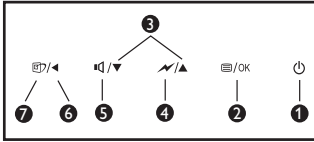
1 Ürünün önden görünümü



19S4L/19S4LC



19S4LA/19S4LM



1		Monitörü açmak ve kapatmak için.
2		OSD menüsüne erişmek için.
3		OSD ayarlarını yapmak için.
4		Tek dokunuşla parlaklık seviyesini 50%'ye kadar azaltın.
5		Parlaklık seviyesini ayarlayın.
		Ekranın ses düzeyini ayarlamak için.
6		Önceki OSD seviyesine geri dön.
7		SmartImage. Seçilebilecek 6 mod vardır: Ofis, Fotoğraf, Film, Oyun, Ekonomi ve Kapalı.

2 Ekran Menüsü Tanımı

Ekran Göstergesi (OSD) nedir?

Ekran Menüsü (OSD) tüm Philips monitörlerinde bulunan bir özelliktir. Son kullanıcının ekran performansını ayarlamasına veya ekran talimatları penceresinden monitör işlevlerini doğrudan seçebilmesine olanak sağlamaktadır. Kullanıcıya dost görüntü ekranı arayüzü aşağıdaki gibidir:

19S4LA/19S4LM



19S4L/19S4LC



Kontrol tuşlarıyla ilgili temel ve basit tanıtım

Kullanıcılar imleci hareket ettirmek için yukarıda gösterilen OSD'de monitörün ön yanına yerleştirilen düğmelerini ya da yapılan seçimi veya değişikliği onaylamak için **OK (Tamam)** düğmesini.

OSD Menüsü

Aşağıda Ekran Menüsü genel görünümü bulunmaktadır. Daha sonra kendi istediğiniz farklı ayarlamaları yapmak için bir referans olarak kullanabilirsiniz.

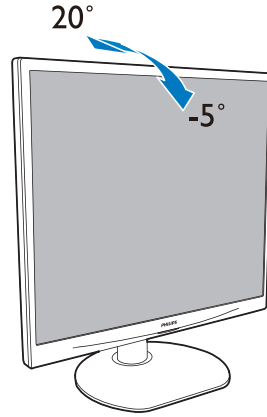
Main menu	Sub menu
Input	VGA DVI (available for selective models)
Picture	Brightness — 0~100
	Contrast — 0~100
	SmartContrast — On, Off
	Gamma — 1.8, 2.0, 2.2, 2.4, 2.6
Audio (available for selective models)	
Audio	Stand Alone — On, Off
	Mute — On, Off
Color	Color Temp. — 5000K, 6500K, 7500K, 8200K, 9300K, 11500K
	sRGB
	User Define <ul style="list-style-type: none"> Red: 0~100 Green: 0~100 Blue: 0~100
Language	English, Español, Français, Deutsch, Italiano, Português, Русский, 简体中文
OSD Settings	Horizontal — 0~100
	Vertical — 0~100
	Transparency — Off, 1, 2, 3, 4
	OSD Time out — 5, 10, 20, 30, 60
Setup	Auto
	Power LED — 0, 1, 2, 3, 4
	H. Position — 0~100
	V. Position — 0~100
	Phase — 0~100
	Clock — 0~100
	Resolution Notification — On, Off
	Reset — Yes, No
	Information

3 Çözünürlük bildirimi

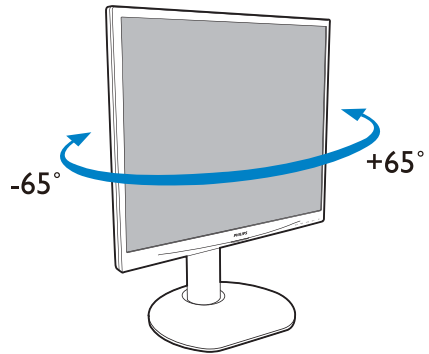
Bu monitör kendi doğal çözünürlüğü olan 1280×1024@60Hz'de optimum performans elde etmek üzere tasarlanmıştır. Monitör farklı bir çözünürlük değerinde açılırsa, ekranda bir uyarı mesajı görülür: En iyi sonuçlar için 1280×1024@60Hz çözünürlüğü kullanın. Doğal çözünürlük uyarı ekranı, OSD menüsünde Ayarlar kısmından kapatılabilir.

4 Fiziki İşlev

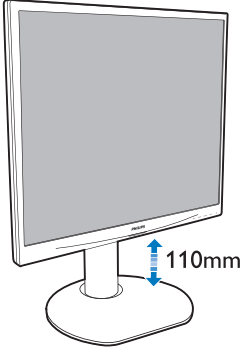
Eğim



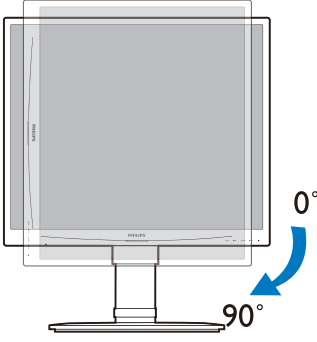
Döner (19S4LC/19S4LM)



Yükseklik Ayarı (19S4LC/19S4LM)



Eksen (19S4LC/19S4LM)

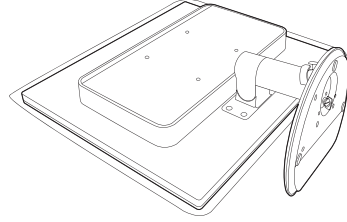


2.3 Taban Sehpaası ve Tabanı Sökme (19S4L/19S4LA)

1 Taban Sehpasını çıkarın

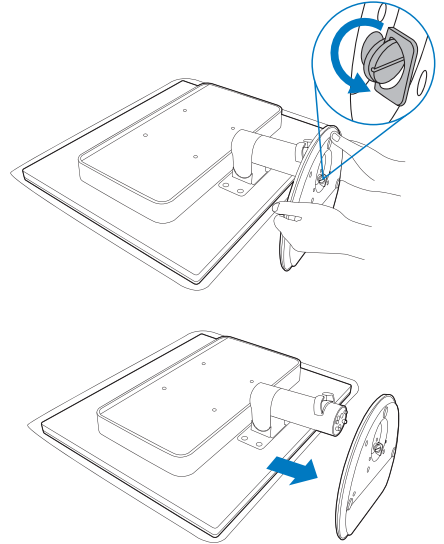
Monitör tabanını sökmeye başlamadan önce, lütfen hasar veya yaralanmayı önlemek için aşağıdaki yönergelere uyun.

1. Monitörü ekranın çizilmesi veya hasar görmesini önlemeye dikkat ederek ön yüzü aşağıya bakacak şekilde yumuşak bir yüzeye yerleştirin.



2. Aşağıdaki işlemlerle taban standını, taban sütunundan ayırın:

- (1) Parmaklarınızı kullanarak tabanın altında bulunan vidayı gevşetin.
- (2) Tabanı kilitleyen mandalı açmak için nazikçe yukarı-aşağı hareket ettirin ve tabanı, taban sütunundan çekip ayırın.

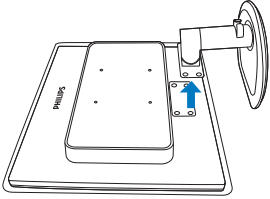
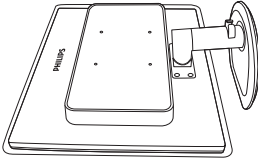
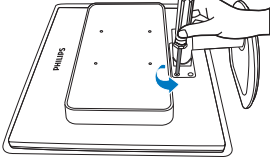


2 Tabanı çıkarın

Durum:

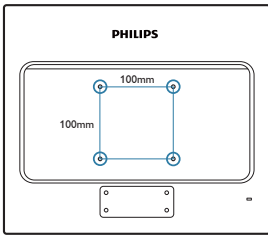
- VESA standardı montaj uygulamaları için

4 vidayı da çıkarın ve ardından tabanı monitörden çıkarın.



Not

Bu monitör; 100mm x 100mm VESA Uyumlu montaj arabirimini kabul eder.

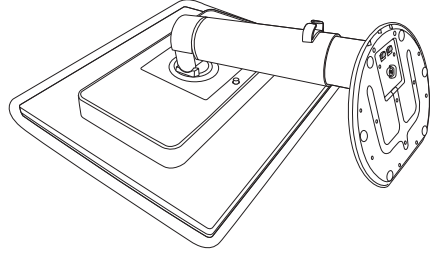


2.4 Taban Sehpası ve Tabanı Sökme (19S4LC/19S4LM)

1 Taban Sehpasını çıkarın

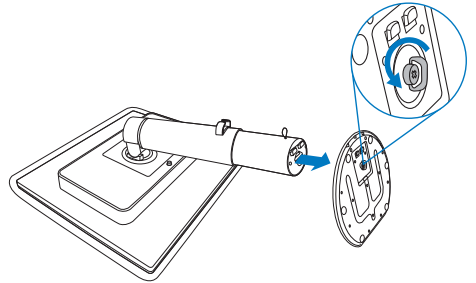
Monitör tabanını sökmeye başlamadan önce, lütfen hasar veya yaralanmayı önlemek için aşağıdaki yönergelere uyun.

1. Monitörü ekranın çizilmesi veya hasar görmesini önlemeye dikkat ederek ön yüzü aşağıya bakacak şekilde yumuşak bir yüzeye yerleştirin.



2. Aşağıdaki işlemlerle taban standını, taban sütunundan ayırın:

- (1) Parmaklarınızı kullanarak tabanın altında bulunan vidayı gevşetin.
- (2) Tabanı kilitleyen mandalı açmak için nazikçe yukarı-aşağı hareket ettirin ve tabanı, taban sütunundan çekip ayırın.

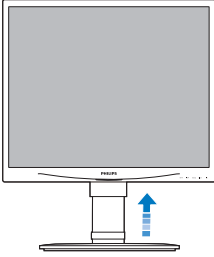


2 Tabanı çıkarın

Durum:

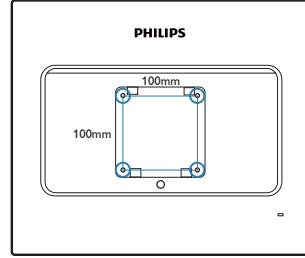
- VESA standardı montaj uygulamaları için

1. Monitör tabanını maksimum yüksekliğine uzatın.

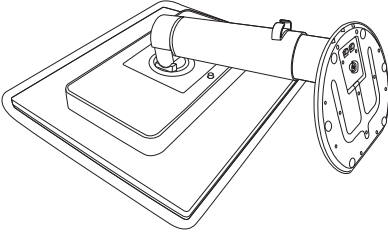


Not

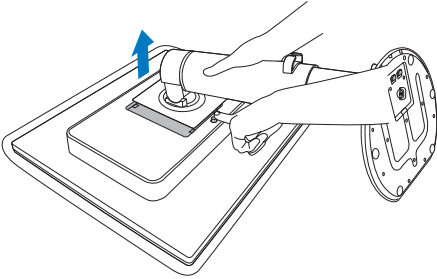
Bu monitör; 100mm x 100mm VESA Uyumlu montaj arabirimini kabul eder.



2. Monitörü ekranın çizilmesi veya hasar görmesini önlemeye dikkat ederek ön yüzü aşağıya bakacak şekilde yumuşak bir yüzeye yerleştirin. Ardından, monitör tabanını kaldırın.



3. Release (Serbest bırak) düğmesini basılı tutarken, tabanı eğin ve dışarı kaydırın.



3. Görüntünün En İyi Duruma Getirilmesi

3.1 SmartImage

1 Bu nedir?

SmartImage ekranı farklı içerik türlerine göre optimize eden, parlaklığı, kontrastı, rengi ve netliği dinamik olarak gerçek zamanlı ayarlayan ön ayarlar sunmaktadır. Metin uygulamaları, görüntülerin gösterilmesi veya video izlenmesi üzerinde çalışın Philips SmartImage mükemmel optimize edilen monitör performansı sunar.

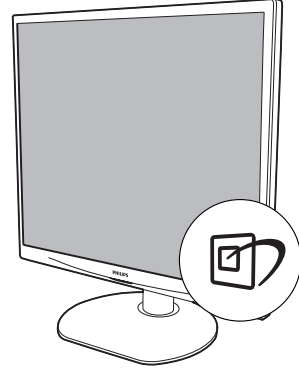
2 Neye ihtiyacım var?

En sevdiğiniz içerik türlerini optimum şekilde gösteren bir monitör istiyorsunuz, SmartImage yazılımı parlaklığı, kontrastı, rengi ve netliği dinamik olarak gerçek zamanlı ayarlayarak monitör izleme deneyiminizi artırır.


3 Nasıl çalışır?

SmartImage özel, öncü Philips teknolojisi olup ekranınızda gösterilen içeriği analiz eder. Seçtiğiniz senaryoya bağlı olarak gösterilen içeriği iyileştirmek için SmartImage kontrastı, renk doygunluğunu ve görüntüleri dinamik olarak geliştirir - tamamı tek bir düğmeye basılarak gerçek zamanlı yapılmaktadır.

4 SmartImage nasıl etkinleştirilir?



1.  tuşuna basarak ekranda SmartImage'i başlatın;
2.  tuşuna basılı tutarak Office (Ofis), Photo (Fotoğraf), Movie (Film), Game (Oyun), Economy (Ekonomi) ve Off (Kapalı) arasında geçiş yapın;
3. Ekrandaki SmartImage görüntüsü 5 saniye ekranda kalacaktır veya "Tamam" tuşuna basarak onaylayabilirsiniz.
4. SmartImage etkinleştirildiğinde, sRGB şeması otomatik olarak engellenir. sRGB'yi kullanmak için SmartImage'i monitörünüzün ön kısmından  düğmesi ile engellemelisiniz.

Aşağı inmek için  tuşunu kullanmanın dışında ▼▲ düğmelerine basarak seçim yapabilir ve "Tamam" a basarak seçimi onaylayabilir ve SmartImage OSD'yi kapatabilirsiniz.

Seçebileceğiniz altı mod vardır: Office (Ofis), Photo (Fotoğraf), Movie (Film), Game (Oyun), Economy (Ekonomi) ve Off (Kapalı).



- **Office (Ofis):** Metni geliştirir ve parlaklığı düşürerek okunabilirliği artırır ve göz yorulmasını düşürür. Hesap çizelgesi, PDF dosyaları, taranan dosyalar veya diğer genel ofis uygulamaları ile çalışırken bu mod okunabilirliği ve üretkenliği önemli oranda artırır.
- **Photo (Fotoğraf):** Bu profil renk doygunluğunu, dinamik kontrastı ve netlik iyileştirmesini birleştirerek fotoğrafları ve diğer görüntüleri canlı renkler ile birlikte mükemmel netlik sağlayacak şekilde gösterir – hiçbirinde yapay ve solgun renk yoktur.
- **Movie (Film):** Artan parlaklık, derin renk doygunluğu, dinamik kontrast ve keskin netlik, parlak alanlardaki renk yıkamaları olmadan videolarınızın koyu bölgelerindeki her ayrıntıyı göstererek son video gösterimi için dinamik doğal değerleri sağlar.
- **Game (Oyun):** En iyi yanıt süresi için hızlı sürüş devresini açın, ekranda hızlı hareket eden nesnelere için çentikli kenarları azaltın, parlak ve karanlık şema için kontrast oranını iyileştirin, bu profil oyuncular için en iyi oyun deneyimini sunar.

- **Economy (Ekonomi):** Bu profilde parlaklık ve kontrast ayarlanır ve günlük ofis uygulamalarının doğru gösterilmesi ve daha az güç tüketimi için aydınlatma ince ayarı yapılır.
- **Off (Kapalı):** SmartImage ile optimizasyon yok.

3.2 SmartContrast

1 Bu nedir?

Gösterilen içeriği dinamik olarak analiz eden ve azami görsel netlik ve keyifli görüntüleme için monitörünün kontrast oranını otomatik olarak optimize eden eşsiz teknoloji, net, keskin ve parlak görüntü elde etmek için ışığı artırır ya da görüntüleri koyu arkaplanda net göstermek için ışığı düşürür.

2 Neye ihtiyacım var?

Her tür içerik için en iyi görsel netlik ve görüntüleme rahatlığı istiyorsunuz. SmartContrast kontrastı dinamik olarak kontrol eder ve net, keskin, parlak oyun oynama ve video görüntüleme için ışığı ayarlar ya da ofis işi için metinleri net ve okunabilir gösterir. Monitörünüzün güç tüketimini düşürerek enerji maliyetlerinizi düşürür ve monitörünüzün ömrünü uzatır.

3 Nasıl çalışır?

SmartContrast'ı etkinleştirdiğinizde renkleri ayarlamak ve ışık yoğunluğunu kontrol etmek için gösterdiğiniz içeriği gerçek zamanlı olarak analiz eder. Bu işlev, video izlerken veya oyun oynarken muhteşem eğlence deneyimi için kontrastı dinamik olarak artırır.

3.3 SmartSaturate

1 Bu nedir?

Smart teknolojisi renk doygunluğunu kontrol eder – ekran renklerinden biri komşu renkler ile harmanlanır – videoları izlerken daha fazla eğlence için zengin ve canlı görüntüler sunar.

2 Neye ihtiyacım var?

Fotoğrafları veya videoları izlerken daha fazla eğlence için zengin, canlı görüntüler istiyorsunuz.

3 Nasıl çalışır?

SmartSature, ekranınızın Movie (Film) veya Game (Oyun) modunda görüntü ya da video izlediğinizde daha fazla eğlence için zengin ve canlı bir ekran sunmak üzere renk doygunluğu ekran renginin komşu renklerle harmanlandığı dereceye gelmesini dinamik olarak kontrol eder. Office (Ofis) uygulamasının üst kalitede gösterimi ve Economy (Ekonomi) modunda güç tüketimini azaltmak için kapatılır.

3.4 SmartSharpness

1 Bu nedir?

En son görüntü performansı almanız gerektiğinde ve videoları ya da fotoğrafları izlerken daha fazla eğlenmek istediğinizde Smart teknolojisi netliği artırır.

2 Neye ihtiyacım var?

Fotoğrafları veya videoları izlerken daha fazla eğlence için en iyi netliği istiyorsunuz.

3 Nasıl çalışır?

Movie (Film) veya Game (Oyun) modunda en son görüntü performansını almanız gerektiğinde ve videoları ya da fotoğrafları izlerken daha fazla eğlenmek istediğinizde Smart teknolojisi netliği artırır. Office (Ofis) uygulamalarının üst kalitede gösterimi ve Economy (Ekonomi) modunda güç tüketimini azaltmak için kapatılır.

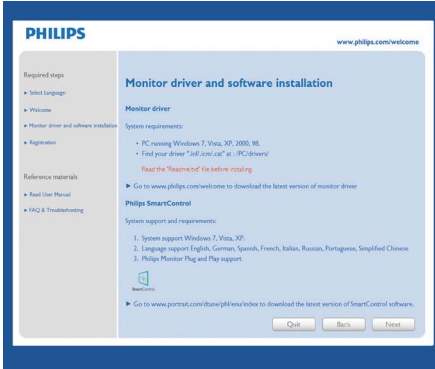
3.5 Philips SmartControl Premium

Yeni Philips SmartControl Premium yazılımı, ekran grafik arabiriminin kolay kullanımı sayesinde monitörünüzü kontrol etmenizi sağlar. Bu kullanıcı dostu yazılım çözünürlük ince ayarı, Renk kalibrasyonu, Saat/Faz ayarları, RGB Beyaz nokta ayarı, vb.inde sizi yönlendireceğinden karmaşık ayarlar artık geçmişte kaldı.

Hızlı işlem ve yanıt verme için çekirdek algorithmada son teknolojiyle donatılmış bu Windows 7 uyumlu göz alıcı animasyonlu Simge tabanlı yazılım Philips monitörlerle deneyiminizi artırmaya hazırdır:

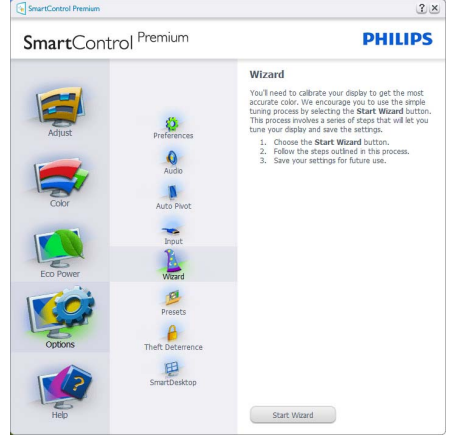
1 Kurulum

- Talimatları izleyin ve kurulumu tamamlayın.
- Kurulum tamamlandıktan sonra başlatabilirsiniz.
- Daha sonra başlatmak istiyorsanız, masaüstündeki veya araç çubuğundaki kısayola tıklamalısınız.



İlk başlatma -Sihirbaz

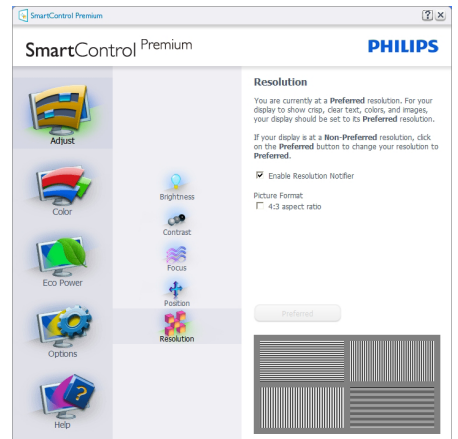
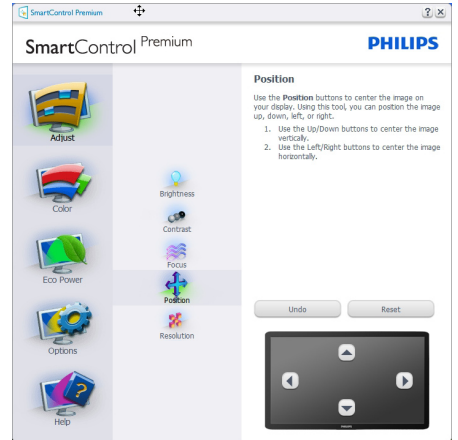
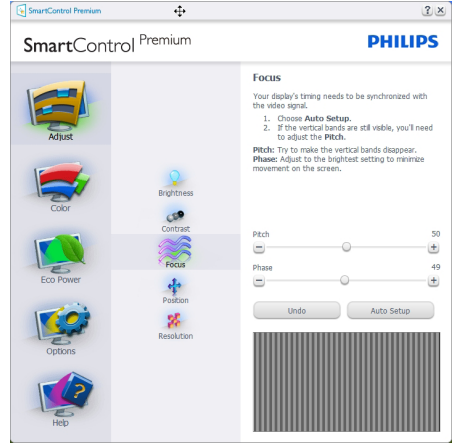
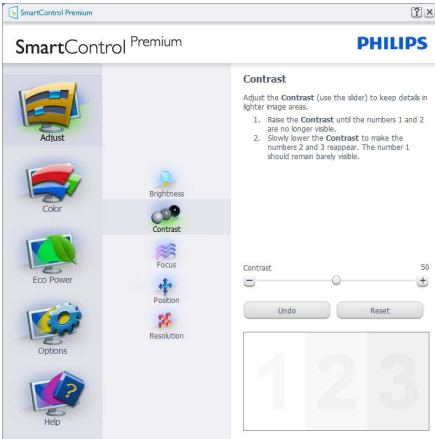
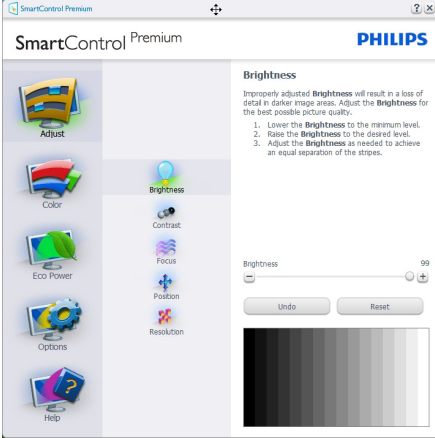
- SmartControl Premium'yi kurduktan sonra ilk kez başlattığınızda otomatik olarak Sihirbaz açılacaktır.
- Sihirbaz monitörünüzün performansını adım adım ayarlamak için kılavuz bilgi verecektir.
- Sihirbazı daha sonra başlatmak için eklemeler menüsüne gidebilirsiniz.
- Standart pencereden sihirbaz yokken daha fazla seçenek ayarlayabilirsiniz.



2 Standart pencereden başlat:

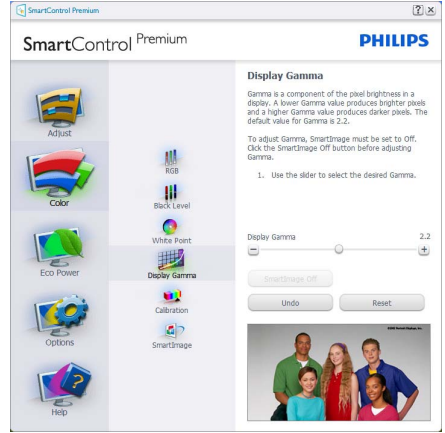
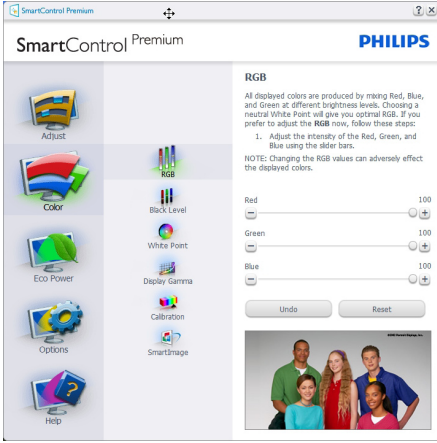
Ayar menüsü:

- Adjust (Ayar) Menüü Brightness (Parlaklığı), Contrast (Kontrastı), Focus (Odağı), Position (Konumu) ve Resolution (Çözünürlüğü) ayarlamana olanak sağlar.
- Talimatları izleyebilir ve ayar yapabilirsiniz.
- Cancel (Kurulumu) iptal etmek istiyorsanız kullanıcı uyarılarını iptal edin.



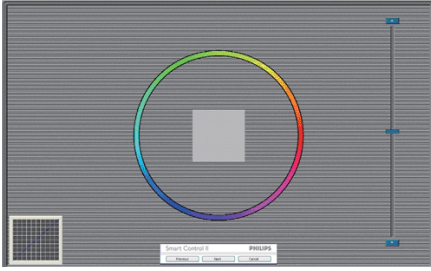
Renk menüsü:

- Color Menu (Renk Menüsü) RGB, Black Level (Siyah Seviyesi), White Point (Beyaz Nokta), Display Gamma (Ekran Gamma), Color Calibration (Renk Kalibrasyonu) ve SmartImage'ı ayarlamınıza olanak sağlar (Lütfen SmartImage bölümüne bakınız).
- Talimatları izleyebilir ve ayar yapabilirsiniz.
- Girişinize bağlı olarak alt menü öğesi için aşağıdaki tabloya bakınız.
- Color Calibration (Renk Kalibrasyonu) için Örnek



1. "Show Me" ("Bana Göster") renk kalibrasyonu eğitimine başlar.
2. Start (Başlat) - 6 adımlı renk kalibrasyonu sırasını başlatır.
3. QuickView (Hızlı Görüntüleme) görüntülerden önce/sonra yükler.
4. Color (Renk) ana penceresine dönmek için Cancel (İptal) düğmesine tıklayın.
5. Renk kalibrasyonunu etkinleştirir - varsayılan olarak açıktır. Eğer işaretli değilse renk kalibrasyonunun olmasına olanak sağlamaz, başlatma ve hızlı görüntüleme düğmelerini karartır.
6. Kalibrasyon ekranında paten bilgisine sahip olmalısınız.

İlk renk kalibrasyon ekranı:

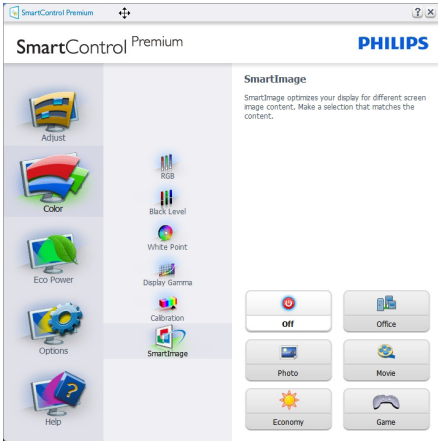


- İkinci renk ekranı engelleninceye kadar Previous (önceki) düğme engellenir.
- Sonrasında Next (sonraki) hedefe gider (6 hedef).
- Final (Son olarak) Dosya > Preset pane (Ön ayarlar penceresine gider).
- Kullanıcı Arayüzünü Cancel (İptal) ile kapatın ve eklenti sayfasına dönün.

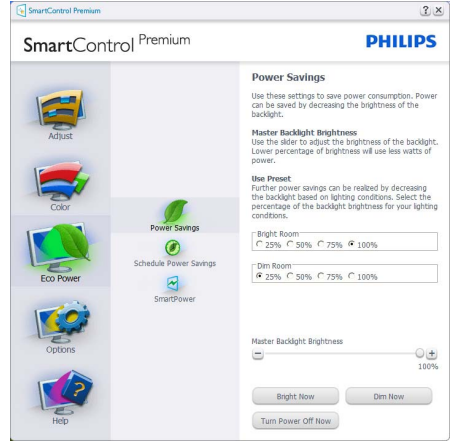
SmartImage

Kullanıcının içeriğe bağlı olarak daha iyi ekran görüntüsü sağlaması için ayarı değiştirmesine olanak sağlar.

Eğlence ayarlandığında, SmartContrast ve SmartResponse etkinleştirilir.



ECO Power

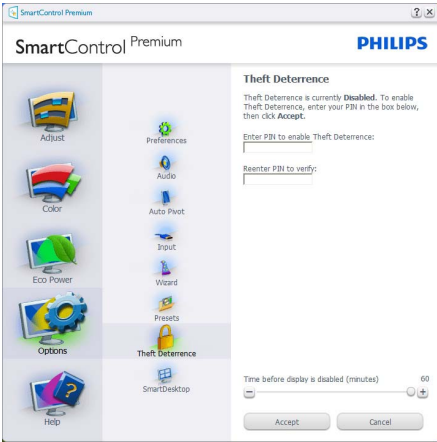


Theft Deterrence Pane (Hırsızlık Engelleme Penceresi) yalnızca aşağı açılır Eklenti menüsünden Hırsızlık Engellemeyi seçtiğinizde etkinleştirilecektir.



Theft Deterrence (Hırsızlık Engellemeyi) etkinleştirmek için, Theft Deterrence Mode (Hırsızlık Engelleme Modunu) Etkinleştir düğmesi tıklatıldığında aşağıdaki ekran gelir:

- Kullanıcı yalnızca 4 ile 9 arasında sayıdan oluşan PIN'i girebilir.
- PIN'i girdikten sonra Accept (Kabul) düğmesine tıkladığınızda kullanıcı sonraki sayfada açılan iletişim kutusuna gider.
- Minimum dakika 5'e ayarlıdır: Kaydırıcı varsayılan olarak 5'e ayarlıdır.
- Theft Deterrence Mode (Hırsızlık Engelleme moduna) gitmek için ekranın farklı bir ana sisteme takılması gerekmez.



PIN oluşturduktan sonra Theft Deterrence Pane (Hırsızlık Koruma penceresinde) Theft Deterrence Enabled (Hırsızlık Koruma Etkin) gösterilecek ve PIN Option (PIN Seçenekleri) düğmesi sağlanacaktır:

- Theft Deterrence Enabled (Hırsızlık Saptama Etkin) gösterilecektir.
- Theft Deterrence Mode (Hırsızlık Engelleme Modunu) Devre Dışı Bırak sonraki sayfadaki ekran bölmesini açar.
- PIN Seçenekleri düğmesi yalnızca kullanıcı PIN'i oluşturduktan sonra kullanılabilir; düğmeye basılarak güvenilir PIN web sitesi açılır.

Options > Preferences (Seçenekler > Tercihler) - Yalnızca İndirmeli Option (Seçenekler) menüsünden Preferences (Tercihleri) seçtiğinizde etkinleştirilecektir: DDC/CI özelliği bulunan desteklenmeyen bir ekranda yalnızca Help (Yardım) ve Options (Seçenekler) sekmeleri kullanılabilir:



- Mevcut tercih ayarlarını gösterir.
- İşaretili bir kutu özelliği etkinleştirir: Onay kutusu değiştirilebilir.
- İçerik Menüsunü masaüstünde etkinleştir varsayılan olarak (Açık) konumuna getirilir: İçeriği etkinleştir menüsü Önaray Seç seçenekleri için SmartControl Premium'u ve masaüstünde sağ tıklanan içerik menüsünde Ayar Ekranını gösterir: Devre Dışı, SmartControl Premium'u sağ tıklama bağlam menüsünden kaldırır.
- Görevi Etkinleştir Tepsisi simgesi varsayılan olarak (Açık)'a işaretlidir: Bağlam menüsünü etkinleştir; SmartControl Premium için görev tepsisi menüsünü gösterir: Görev tepsisi simgesine sağ tıklanması Help (Yardım), Technical Support (Teknik Destek) için menü seçeneklerini gösterir: Upgrade (Yükseltme), About (Hakkında) ve Exit (Çıkış)'ı işaretleyin. Görevi etkinleştir tepsisi menüsü engellendiğinde görev tepsisinin simgesi yalnızca ÇIKIŞ'ta gösterilecektir.

3. Görüntünün En İyi Duruma Getirilmesi

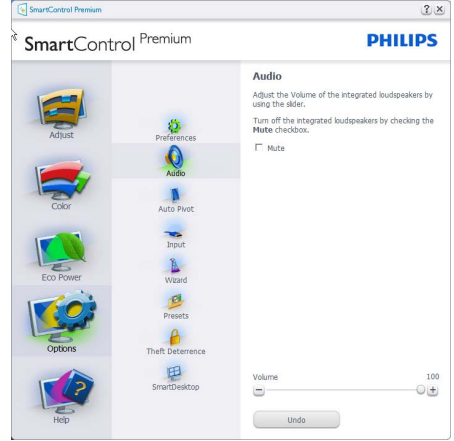
- Run at Startup (Başlangıçta Çalıştır) varsayılan olarak (Açık)'a ayarlıdır: Engellendiğinde SmartControl Premium başlangıçta ya da görev tepesinde başlatmayacaktır. SmartControl Premium'u başlatmanın tek yolu masaüstü kısa yolundan ya da program dosyasındandır. Bu kutunun işareti kaldırıldığında başlangıçta çalıştırmak için olan herhangi bir ön ayar yüklenmeyecektir (Disabled (Engelli)).
- Şeffaflık modunu etkinleştir (Windows 7, Vista, XP). Varsayılan %0 mattır.

Options > Input (Seçenekler > Giriş) - Yalnızca İndirmeli Seçenekler menüsünden Input (Giriş) Option (seçtiğinizde) etkinleştirilecektir. DDC/CI özelliği bulunan desteklenmeyen bir ekranda yalnızca Help (Yardım) ve Seçenekler sekmeleri kullanılabilir. Diğer tüm SmartControl Premium sekmeleri kullanılamaz.

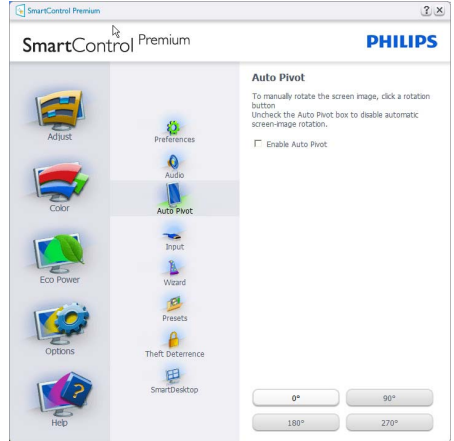


- Kaynak talimat penceresini ve mevcut giriş kaynak ayarını gösterin.
- Tekli giriş ekranlarında bu pencere görünmeyecektir.

Options > Audio (Seçenekler > Ses) - Yalnızca İndirmeli Seçenekler menüsünden Ses Seviyesini seçtiğinizde etkinleştirilecektir. DDC/CI özelliği bulunan desteklenmeyen bir ekranda yalnızca Help (Yardım) ve Seçenekler sekmeleri kullanılabilir.



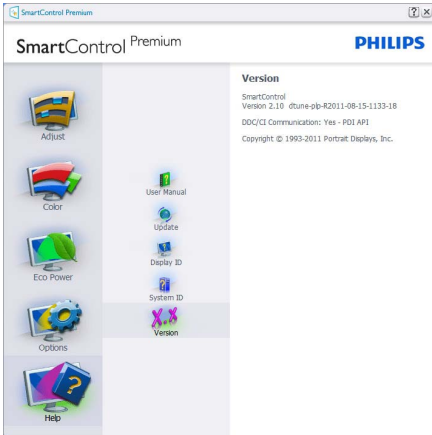
Option > Auto Pivot (Seçenek > Oto Döğmesi)



Help > User Manual (Yardım > Kullanıcı Elkitabı) - Yalnızca İndirmeli Yardım menüsünden User Menu (Kullanıcı Elkitabını) seçtiğinizde etkinleşecektir. DDC/CI özelliği bulunan desteklenmeyen bir ekranda yalnızca Help (Yardım) ve Option (Seçenekler) sekmeleri kullanılabilir:

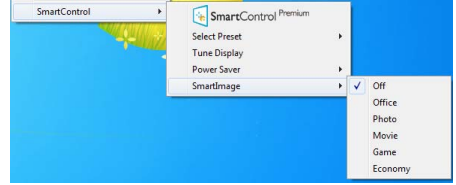


Help > Version (Yardım > Sürüm) - Yalnızca İndirmeli Yardım menüsünden Version (Sürümü) seçtiğinizde etkinleştirilecektir. DDC/CI özelliği bulunan desteklenmeyen bir ekranda yalnızca Help (Yardım) ve Option (Seçenekler) sekmeleri kullanılabilir:



İçeriğe Hassas menü

İçeriğe Hassas menü varsayılan olarak etkinleştirilir: içeriği Etkinleştir Menüsü Option > Preferences (Seçenekler > Tercihler ekranında etkinleştirilirse), bu durumda menü görünür olacaktır.



İçerik Menüsünde dört giriş vardır:

- SmartControl Premium - Seçildiğinde About Screen (Hakkında Ekranı) gösterilir.
- Önarayın Seç - Anında kullanım için kaydedilen önayarların hiyerarşik menüsünü sunar. Bir onay işareti mevcut seçilen önayar gösterir. Fabrika Önarayın da indirmeli menüden çağrılabilir.
- Tune Display (Ayar Ekranı) - SmartControl Premium denetim masasını açar.
- SmartImage - O anki ayarları, Office (Ofis), Photo (Fotoğraf), Movie (Film), Game (Oyun), Economy (Ekonomi), Off (Kapalı)'yı kontrol edin.

Görev Tepsisi Menüsü Etkin

Görev tepsisi menüsü SmartControl Premiumsimgesine görev tepsisinden sağ tıklayarak gösterilebilir. Sol Tıkladığınızda uygulamayı başlatacaktır:



Görev tepsisinde beş giriş vardır:

- Help (Yardım) - User Menu (Kullanıcı Elkitabı) dosyasına erişim:Varsayılan tarayıcı penceresini kullanarak User Menu (Kullanıcı Elkitabı) dosyasını açın.
- Technical Support (Teknik Destek) - teknik destek sayfasını gösterir.
- Check for UPdate (Güncellemeleri Kontrol et) - Kullanıcıyı PDI İnşine getirir ve mevcut olan en yeni sürümle kullanıcı sürümünü karşılaştırır.
- About (Hakkında) - Ayrıntılı referans bilgilerini gösterir: ürün sürümü, çıkış bilgisi ve ürün adı.
- Exit (Çıkış) - SmartControl Premium'u kapatın SmartControll Premium'yi tekrar çalıştırmak için Program menüsünden SmartControll Premium'yi seçin ya da masaüstü PC'nize çift tıklayın veya sistemi yeniden başlatın.

Görev Tepsisi Menüsü Engelli

Task Tray (Görev Tepsisi) tercih klasöründe engellendiğinde yalnızca ÇIKIŞ seçimi kullanılabilir. SmartControll Premium'u görev tepsisinden tamamen çıkarmak için Seçenekler > Tercihler'de Çalıştırı devre dışı bırakın.

Not

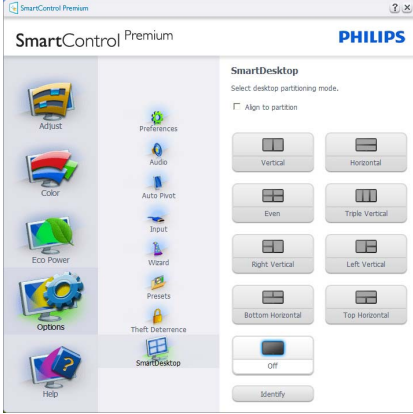
Bu bölümdeki tüm resimler yalnızca referans amacıyla verilmiştir. SmartControl yazılımı sürümü, bildirim olmadan değiştirilebilir. SmartControl yazılımının son sürümünü almak için lütfen her zaman www.portrait.com/dtune/phl/enu/index adresindeki resmi Portrait web sitesini ziyaret edin.



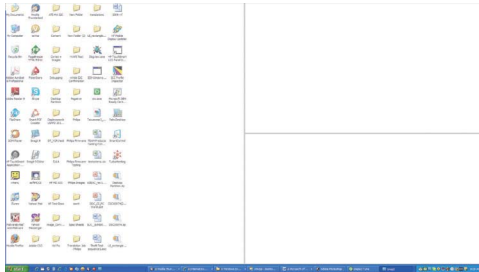
3.6 SmartDesktop Kılavuzu

1 SmartDesktop

SmartDesktop, SmartControl Premium içinde yer alır: SmartControl Premium'u yükleyin ve Options'dan (Seçenekler) SmartDesktop'ı seçin.



- Align to partition (Bölüme hizala) onay kutusu tanımlı bölüme sürüldüğünde pencerenin otomatik hizalanmasını sağlayacaktır.
- simgesini tıklararak istediğiniz bölümü seçin. Bölüm, masaüstüne uygulanacak ve simgesi vurgulanacaktır.
- İdentify (tanımla) tabloyu görmenin hızlı bir yoludur.



2 Pencereyi Sürükleyip Bırakma

Bölmeler yapılandırıldığında ve Align to partition (Bölüme hizala) seçildiğinde, bölüme sürüklenen pencereler otomatik olarak hizalanacaktır. Pencere ve fare imleci alanın içindeyken, alan vurgulanmış duruma gelecektir.

Not

"Show windows contents while dragging" (Sürüklerken pencereleri göster) seçili değilken, pencere sürükleme sırasında alanın dış hatları görünmez. Etkinleştirmek için:

1. Denetim Masası'nda Sistem'i tıklanın.
2. Gelişmiş sistem ayarlarını tıklanın (Vista ve Win7 İşletim sistemleri için sol kenar çubuğunda bulunur)
3. Performans bölümünde, Ayarlar'ı tıklanın.
4. Kutuda, Sürüklerken pencere içeriklerini göster'i işaretleyin ve Tamam'ı tıklanın.

Diğer alternatif yol:

Vista:

Denetim Masası > Kişiselleştirme > Pencere Rengi ve Görünümü > "Daha çok renk seçeneği için klasik görünüm özelliklerini aç"ı tıklanın > "Efektler" düğmesini tıklanın > Sürüklerken pencere içeriğini göster

XP:

Görüntü Özellikleri > Görünüm > Efektler > Sürüklerken pencere içeriğini göster'i işaretleyin

Win 7:

Başka alternatif bir yol bulunmamaktadır.

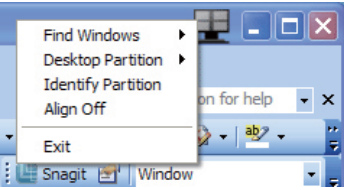
3 Başlık Çubuğu Seçenekleri

Masaüstü bölümüne, etkin pencerenin başlık çubuğundan ulaşılabilir. Bu durum, masaüstünü yönetmenin ve herhangi bir pencereyi sürükleyip bırakmak zorunda kalmadan herhangi bir bölüme göndermenin kolayca hızlı bir yolu sunar. Aşağı açılır menüye ulaşmak için imleci, etkin pencere başlık çubuğuna götürün.



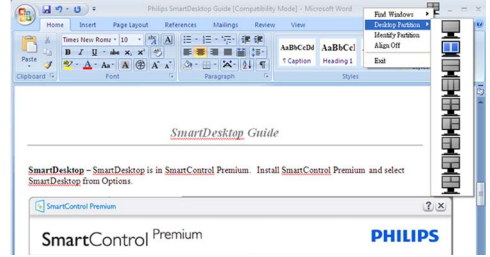
4 Sağ Tıklama Menüsü

Aşağı açılır menüyü görmek için Masaüstü Bölümü simgesini sağ tıklayın.



1. **Find Windows (Pencereye Bul)** - Bazı durumlarda kullanıcı aynı bölüme birden fazla pencere gönderebilmektedir. Find Window (Pencere bul), tüm açık pencereleri gösterecek ve seçilen pencereyi öne getirecektir.

2. **Desktop Partition (Masaüstü Bölümü)** - Masaüstü Bölümü o sırada seçili olan bölümü gösterir ve kullanıcın, aşağı açılır menüde gösterilen bölümlerden herhangi birine çabuk geçmesini sağlar.



Not

Birden fazla ekran bağlıysa, kullanıcı bölümü değiştirmek için hedeflenen ekranı seçebilir. Seçilen simge, o sırada etkin olan bölümü temsil eder.

3. **Identify Partition (Bölümü Tanımla)** - Masaüstünde, geçerli bölme için dış ızgarayı gösterir.
4. **Align On/Align Off (Hizalama Açık/Hizalama Kapalı)** - Sürükleme ve bırakma otomatik hizalama özelliğini etkinleştirir/kapatır.
5. **Exit (Çıkış)** - Desktop Partition'ı (Masaüstü Bölümü) ve Display Tune'u kapatır. Tekrar başlatmak için başlat menüsünden ya da masaüstünden Display Tune'u başlatın.

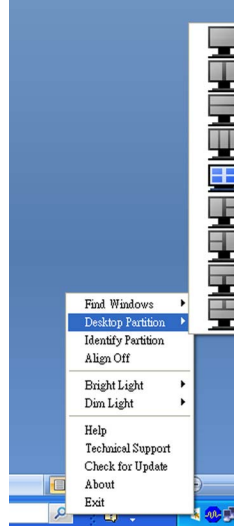
5 Sol Tıklama Menüü

Desktop Partition (Masaüstü Bölümü) simgesi, sürükleyip bırakmayı gerektirmeden etkin pencereyi çabucak herhangi bir bölüme göndermenizi sağlar. Farenin bırakılması, pencereyi vurgulanan bölüme gönderir:



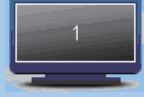

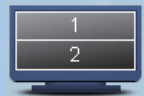

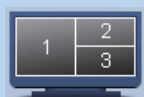

6 Görev Tepsisi Sağ Tıklama




Bu görev tepsi de başlık çubuğunda desteklenen özelliklerin birçoğunu da içerir (bir pencereyi otomatik olarak herhangi bir bölüme gönderme hariç).




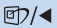
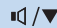



- **Find Windows (Pencereye Bul)** - Bazı durumlarda kullanıcı aynı bölüme birden fazla pencere gönderebilmektedir. Find Window (Pencere bul), tüm açık pencereleri gösterecek ve seçilen pencereyi öne getirecektir.
- **Desktop Partition (Masaüstü Bölümü)** - Masaüstü Bölümü o sırada seçili olan bölümü gösterir ve kullanıcın, aşağı açılır menüde gösterilen bölümlerden herhangi birine çabucak geçmesini sağlar.
- **Identify Partition (Bölümü Tanımla)** - Masaüstünde, geçerli bölme için dış ızgarayı gösterir.
- **Align On/Align Off (Hizalama Açık/Hizalama Kapalı)** - Sürükleme ve bırakma otomatik hizalama özelliğini etkinleştirir/kapatır.

7 SmartDesktop Bölüm Tanımları

İsim	Açıklama	Görüntü
Full Desktop (Tam Masaüstü)	Tüm ayarları masaüstünün hepsine uygular.	
Vertical (Dikey)	Ekran çözünürlüğünü değerlendirir ve ekranı tam eşit boyutlu dikey alana ayırır. 90/270 için dikey yapılandırmayı koruyun.	
Yatay	Ekran çözünürlüğünü değerlendirir ve ekranı tam eşit boyutlu yatay alana ayırır. 90/270 için yatay yapılandırmayı koruyun.	
Vertical Triple (Dikey Üçlü)	Ekran çözünürlüğünü değerlendirir ve ekranı eşit boyutlu üç dikey alana ayırır. 90 Bölüm 1 yatay üst Bölüm 2 yatay orta Bölüm 3 yatay alt için. 270 Bölüm 3 yatay üst Bölüm 2 yatay orta Bölüm 1 yatay alt için.	
Vertical Split Left (Dikey Bölme Sol)	Ekran çözünürlüğünü değerlendirir ve ekranı iki dikey bölmeye ayırır; sol taraf tek bölme iken sağ taraf iki eşit boyutlu alana bölünür 90 Bölüm 1 üstte Bölüm 2 ve 3 altta için 270 Bölüm 1 altta Bölüm 2 ve 3 üstte.	
Vertical Split Right (Dikey Bölme Sağ)	Ekran çözünürlüğünü değerlendirir ve ekranı iki dikey bölmeye ayırır; sağ taraf tek bölme iken sol taraf iki eşit boyutlu alana bölünür 90 Bölüm 1 ve 2 üstte Bölme 3 altta. 270 Bölüm 3 üstte Bölüm 1 ve 2 altta.	

İsim	Açıklama	Görüntü
Horizontal Split Top (Yatay Bölme Üst)	Ekran çözünürlüğünü değerlendirir ve ekranı iki eşit yatay bölmeye ayırır; üst taraf tek bölme iken alt taraf iki eşit boyutlu alana bölünür 90 Bölüm 1 sağ tarafta ve Dikey Bölüm 2 ve 3 sol tarafta Dikey. 270 Bölüm 1 sol tarafta ve Dikey Bölüm 2 ve 3 sağ tarafta Dikey.	
Horizontal Split Bottom (Yatay Bölme Alt)	Ekran çözünürlüğünü değerlendirir ve ekranı iki eşit yatay bölmeye ayırır; alt taraf tek bölme iken üst taraf iki eşit boyutlu alana bölünür 90 Bölüm 1 ve 2 sağ tarafta ve Dikey Bölüm 3 sol tarafta Dikey. 270 Bölüm 1 ve 2 sol tarafta ve Dikey Bölüm 3 sağ tarafta Dikey.	
Even Split (Eşit Bölme)	Ekran çözünürlüğünü değerlendirir ve ekranı eşit boyutlu dört alana ayırır:	

4. Teknik Özellikler

Resim/Ekran	
Monitör paneli türü	TFT-LCD
Arka Aydınlatma	LED
Panel boyutu	19" W (48,3 cm)
En boy oranı	5:4
Piksel Noktası	0,294 x 0,294 mm
Parlaklık	250 cd/m ²
SmartContrast	20.000.000:1
Kontrast oranı (tipik)	1000:1
Yanıt süresi (tipik)	5 ms
Optimum çözünürlük	1280 x 1024 @ 60Hz
Görüntüleme açısı	170° (H) / 160° (V) @ C/R > 10
Resim Geliştirme	SmartImage
Ekran renkleri	16,7 M
Dikey yenileme hızı	50Hz -75Hz
Yatay Frekans	53kHz - 80kHz
sRGB	EVET
Bağlanabilirlik	
Sinyal girişi	DVI-D (Dijital),VGA (Analog)
Giriş sinyali	Ayrı Senk, Yeşil Üzerinde Senk
Ses Girişi/Çıkışı (19S4LA/19S4LM)	PC ses girişi, kulaklık çıkışı
Güvenilirlik	
Dahili hoparlörler (19S4LA/19S4LM)	1,5W x 2
Kullanıcı Kolaylığı (19S4L/19S4LC)	    
Kullanıcı Kolaylığı (19S4LA/19S4LM)	    
OSD Dilleri	İngilizce, Fransızca, Almanca, İtalyanca, Rusça, İspanyolca, Basitleştirilmiş Çince, Portekizce
Diğer kolaylıklar	VESA montajı (100 x 100mm), Kensington kilidi
Tak ve Çalıştır Uyumlu	DDC/CI, sRGB, Windows 7/Vista/XP, Mac OSX, Linux
Sehpa	
Eğim	-5/+20
Döner (19S4LC/19S4LM)	-65/+65
Yükseklik Ayan (19S4LC/19S4LM)	110mm

Güç (19S4L)			
Açık mod	21,9W (tipik)		
Açık mod (ECO modu) (tipik)	11,3W		
Enerji Tüketimi (EnergyStar 5.0 test yöntemi)	100VAC +/- 5VAC, 50Hz +/- 3Hz değerinde AC Giriş Voltajı	115VAC +/- 5VAC, 60Hz +/- 3Hz değerinde AC Giriş Voltajı	230VAC +/- 5VAC, 50Hz +/- 3Hz değerinde AC Giriş Voltajı
Normal Çalışma (tipik)	17,82W	17,66W	17,35W
Uyku (tipik)	0,1W	0,1W	0,1W
Kapalı	0,1W	0,1W	0,1W
Isı Dağıtma*	100VAC +/- 5VAC, 50Hz +/- 3Hz değerinde AC Giriş Voltajı	115VAC +/- 5VAC, 60Hz +/- 3Hz değerinde AC Giriş Voltajı	230VAC +/- 5VAC, 50Hz +/- 3Hz değerinde AC Giriş Voltajı
Normal Çalışma	60,83 BTU	60,28 BTU	59,21 BTU
Uyku (tipik)	0,30 BTU	0,30 BTU	0,36 BTU
Kapalı	0,24 BTU	0,25 BTU	0,29 BTU
Güç (19S4LA/19S4LM)			
Açık mod	21,9W (tipik), 30W (maks.)		
Açık mod (ECO modu) (tipik)	11,3W		
Enerji Tüketimi (EnergyStar 5.0 test yöntemi)	100VAC +/- 5VAC, 50Hz +/- 3Hz değerinde AC Giriş Voltajı	115VAC +/- 5VAC, 60Hz +/- 3Hz değerinde AC Giriş Voltajı	230VAC +/- 5VAC, 50Hz +/- 3Hz değerinde AC Giriş Voltajı
Normal Çalışma (tipik)	18,6W	18,48W	18,45W
Uyku (tipik)	0,1W	0,1W	0,1W
Kapalı	0,1W	0,1W	0,1W
Isı Dağıtma*	100VAC +/- 5VAC, 50Hz +/- 3Hz değerinde AC Giriş Voltajı	115VAC +/- 5VAC, 60Hz +/- 3Hz değerinde AC Giriş Voltajı	230VAC +/- 5VAC, 50Hz +/- 3Hz değerinde AC Giriş Voltajı
Normal Çalışma	63,49 BTU	63,07 BTU	62,97 BTU
Uyku (tipik)	0,30 BTU	0,30 BTU	0,36 BTU
Kapalı	0,23 BTU	0,24 BTU	0,29 BTU

Güç (19S4LC)			
Açık mod	21,9W (tipik)		
Açık mod (ECO modu) (tipik)	11,3W		
Enerji Tüketimi (EnergyStar 5.0 test yöntemi)	100VAC +/- 5VAC, 50Hz +/- 3Hz değerinde AC Giriş Voltajı	115VAC +/- 5VAC, 60Hz +/- 3Hz değerinde AC Giriş Voltajı	230VAC +/- 5VAC, 50Hz +/- 3Hz değerinde AC Giriş Voltajı
Normal Çalışma (tipik)	17,72W	17,56W	17,23W
Uyku (tipik)	0,1W	0,1W	0,1W
Kapalı	0,1W	0,1W	0,1W
Isı Dağıtım*	100VAC +/- 5VAC, 50Hz +/- 3Hz değerinde AC Giriş Voltajı	115VAC +/- 5VAC, 60Hz +/- 3Hz değerinde AC Giriş Voltajı	230VAC +/- 5VAC, 50Hz +/- 3Hz değerinde AC Giriş Voltajı
Normal Çalışma	60,47 BTU	59,93 BTU	58,82 BTU
Uyku (tipik)	0,30 BTU	0,30 BTU	0,34 BTU
Kapalı	0,23 BTU	0,24 BTU	0,28 BTU
Güç LED göstergesi			
		Açık mod: Beyaz, Beklemede/Uyku modu: Beyaz (yanıp sönüyor)	
Güç Beslemesi			
Dahili, 100-240VAC, 50/60Hz			
Ebat			
Sehpa bulunan ürün (GxYxD)	404 x 419 x 188mm (19S4L/19S4LA), 404 x 394 x 227mm (19S4LC/19S4LM)		
Sehpa bulunmayan ürün (GxYxD)	404 x 347 x 55mm		
Kutu ebatı (GxYxD)	446 x 457 x 136mm (19S4L/19S4LA), 444 x 400 x 174mm (19S4LC/19S4LM)		
Ağırlık			
Sehpa bulunan ürün	3,8kg (19S4L/19S4LA), 4,8kg (19S4LC/19S4LM)		
Sehpa bulunmayan ürün	3,1kg		
Ambalajlı ürün	4,9kg (19S4L/19S4LA), 6,0kg (19S4LC/19S4LM)		
Çalışma Durumu			
Sıcaklık aralığı	Saklama: -20°C ile 60°C		
	Çalıştırma: 0°C ile 40°C		
Bağıl nem	%20 ile %80 arası		
MTBF	30.000 saat		

Çevre	
ROHS	EVET
EPEAT	Altın (www.epeat.net)
EnergyStar	5,0
Ambalaj	%100 geri dönüşümlü
Özel Maddeler	PVC BFR serbest gövde
Uyum ve standartlar	
Düzenleyici Onaylar	BSMI, CE işareti, FCC Sınıf B, GOST, SEMKO, TCO Certified, UL/cUL, ISO9241-307, TUV-GS, TUV-Ergo
Kabin	
Renk	Siyah/Gümüş
Kaplama	Doku

Not

1. EPEAT Gold ya da Silver, yalnızca Philips'in ürünü kaydettiği yerlerde geçerlidir. Lütfen ülkenizdeki kayıt durumu için www.epeat.net adresini ziyaret edin.
2. Bu veriler önceden haber verilmeden değiştirilebilir. Kitapçığın son sürümünü karşıdan yüklemek için www.philips.com/support adresine gidin.

4.1 Çözünürlük ve Ön Ayar Modları

1 Azami Çözünürlük

19S4L/19S4LA/19S4LC/19S4LM için

1280 x 1024 @ 60 Hz değerinde (analog giriş)

1280 x 1024 @ 60 Hz değerinde (dijital giriş)

2 Önerilen Çözünürlük

19S4L/19S4LA/19S4LC/19S4LM için

1280 x 1024 @ 60 Hz değerinde (dijital giriş)

Y. frek (kHz)	Çözünürlük	D. frek (Hz)
31,47	640x480	59,94
37,88	800x600	60,32
48,36	1024x768	60,00
54,00	1152x864	60,00
44,77	1280x720	59,86
47,78	1280x768	59,87
49,70	1280x800	59,81
60,00	1280x960	60,00
63,89	1280x1024	60,02
47,71	1360x768	60,02
55,47	1440x900	59,90
55,94	1440x900	59,89
75,00	1600x1200	60,00
64,67	1680x1050	59,88
65,29	1680x1050	59,95
66,59	1920x1080	59,93
74,04	1920x1200	59,95
67,50	1920x1080	60,00

ⓘ Not

Ekranınızın 1280 x 1024 @ 60 Hz asıl çözünürlükte en iyi çalıştığını hatırlatınız. En iyi görüntü kalitesi için lütfen bu çözünürlük önerisini uygulayın.

5. Güç Yönetimi

5.1 Otomatik Güç Tasarrufu

Eğer VESA DPM uyumlu ekran kartınız varsa veya PC'nize yazılım kurulmuşsa, monitör kullanılmadığında güç tüketimini otomatik olarak düşürebilir. Eğer klavyeden, fareden veya diğer giriş yapabileceğiniz bir aygıttan giriş yaptığınız algılanırsa, monitör otomatik olarak 'uyanır'. Aşağıdaki tablo güç tüketimini ve bu otomatik güç tasarruf özelliğinin sinyallenmesini göstermektedir:

Aşağıdaki ayar bu monitördeki güç tüketimini ölçmek için kullanılır:

Doğal çözünürlük: 1280x1024

Kontrast: %50

Parlaklık: 250 nits

Renk sıcaklığı: Tam beyaz model ile 6500k



Not

Bu veriler önceden haber verilmeden değiştirilebilir.

Güç Tüketimi Tanımı (19S4L)					
VESA Modu	Video	Y-senk	D-senk	Kullanılan Güç	LED rengi
Etkin	AÇIK	Evet	Evet	21,9W (tipik)	Beyaz
Uyku (tipik)	KAPALI	Hayır	Hayır	0,1W	Beyaz (Yanıp sönmüyor)
Kapatma	KAPALI	-	-	0,1W	KAPALI

Güç Tüketimi Tanımı (19S4LA/19S4LM)					
VESA Modu	Video	Y-senk	D-senk	Kullanılan Güç	LED rengi
Etkin	AÇIK	Evet	Evet	21,9W (tipik), 30W (maks.)	Beyaz
Uyku (tipik)	KAPALI	Hayır	Hayır	0,1W	Beyaz (Yanıp sönmüyor)
Kapatma	KAPALI	-	-	0,1W	KAPALI

Güç Tüketimi Tanımı (19S4LC)					
VESA Modu	Video	Y-senk	D-senk	Kullanılan Güç	LED rengi
Etkin	AÇIK	Evet	Evet	21,9W (tipik)	Beyaz
Uyku (tipik)	KAPALI	Hayır	Hayır	0,1W	Beyaz (Yanıp sönmüyor)
Kapatma	KAPALI	-	-	0,1W	KAPALI

6. Yönetmenlik Bilgileri

Lead-free Product



Lead free display promotes environmentally sound recovery and disposal of waste from electrical and electronic equipment. Toxic substances like Lead has been eliminated and compliance with European community's stringent RoHs directive mandating restrictions on hazardous substances in electrical and electronic equipment have been adhered to in order to make Philips monitors safe to use throughout its life cycle.

**Congratulations,
Your display is designed for both you and the planet!**



The display you have just purchased carries the TCO Certified label. This ensures that your display is designed, manufactured and tested according to some of the strictest quality and environmental requirements in the world. This makes for a high performance product, designed with the user in focus that also minimizes the impact on the climate and our natural environment.

TCO Certified is a third party verified program, where every product model is tested by an accredited impartial test laboratory. TCO Certified represents one of the toughest certifications for displays worldwide.

Some of the Usability features of the TCO Certified for displays:

- Visual ergonomics for good image quality is tested to ensure top performance and reduce sight and strain problems. Important parameters are luminance, contrast, resolution, black level, gamma curve, colour and luminance uniformity and colour rendering
- Products are tested according to rigorous safety standards at impartial laboratories

- Electric and magnetic fields emissions as low as normal household background levels
- Low acoustic noise emissions (when applicable)

Some of the Environmental features of the TCO Certified for displays:

- The brand owner demonstrates corporate social responsibility and has a certified environmental management system (EMAS or ISO 14001)
- Very low energy consumption both in on- and standby mode minimize climate impact
- Restrictions on chlorinated and brominated flame retardants, plasticizers, plastics and heavy metals such as cadmium, mercury and lead (RoHS compliance)
- Both product and product packaging is prepared for recycling
- The brand owner offers take-back options

The requirements can be downloaded from our web site. The requirements included in this label have been developed by TCO Development in co-operation with scientists, experts, users as well as manufacturers all over the world. Since the end of the 1980s TCO has been involved in influencing the development of IT equipment in a more user-friendly direction. Our labeling system started with displays in 1992 and is now requested by users and IT manufacturers all over the world. About 50% of all displays worldwide are TCO certified.

For more information, please visit

www.tcodevelopment.com

For displays with glossy bezels the user should consider the placement of the display as the bezel may cause disturbing reflections from surrounding light and bright surfaces.

EPEAT

(www.epeat.net)



"The EPEAT (Electronic Product Environmental Assessment Tool) program evaluates computer desktops, laptops, and monitors

based on 51 environmental criteria developed through an extensive stakeholder consensus process supported by US EPA.

EPEAT system helps purchasers in the public and private sectors evaluate, compare and select desktop computers, notebooks and monitors based on their environmental attributes. EPEAT also provides a clear and consistent set of performance criteria for the design of products, and provides an opportunity for manufacturers to secure market recognition for efforts to reduce the environmental impact of its products."

Benefits of EPEAT

Reduce use of primary materials

Reduce use of toxic materials

Avoid the disposal of hazardous waste EPEAT'S requirement that all registered products meet ENERGY STAR's energy efficiency specifications, means that these products will consume less energy throughout their life.

CE Declaration of Conformity

This product is in conformity with the following standards

- EN60950-1:2006 (Safety requirement of Information Technology Equipment)
- EN55022:2006 (Radio Disturbance requirement of Information Technology Equipment)
- EN55024:1998+A1:2001+A2:2003 (Immunity requirement of Information Technology Equipment)
- EN61000-3-2:2006 (Limits for Harmonic Current Emission)
- EN61000-3-3:1995+A1:2001+A2:2005 (Limitation of Voltage Fluctuation and Flicker) following provisions of directives applicable
- 2006/95/EC (Low Voltage Directive)
- 2004/108/EC (EMC Directive)

- 2005/32/EC (EuP Directive, EC No. 1275/2008 implementing Directive for Standby and Off mode power consumption) and is produced by a manufacturing organization on ISO9000 level.

The product also comply with the following standards

- ISO9241-307:2008 (Ergonomic requirement, Analysis and compliance test methods for electronic visual displays)
- GS EK1-2000:2009 (GS mark requirement)
- prEN50279:1998 (Low Frequency Electric and Magnetic fields for Visual Display)
- MPR-II (MPR:1990:8/1990:10 Low Frequency Electric and Magnetic fields)
- TCO certified (Requirement for Environment Labeling of Ergonomics, Energy, Ecology and Emission, TCO: Swedish Confederation of Professional Employees) for TCO versions

Energy Star Declaration

(www.energystar.gov)



As an ENERGY STAR® Partner, we have determined that this product meets the ENERGY STAR® guidelines for energy efficiency.

Note

We recommend you switch off the monitor when it is not in use for a long time.

Federal Communications Commission (FCC) Notice (U.S. Only)

- ⊖ This equipment has been tested and found to comply with the limits for a Class B digital device, pursuant to Part 15 of the FCC Rules. These limits are designed to provide reasonable protection against harmful interference in a residential installation. This equipment generates, uses and can radiate radio frequency energy and, if not installed and used in accordance with the instructions, may cause harmful interference to radio communications. However, there is no guarantee that interference will not occur in a particular installation. If this equipment does cause harmful interference to radio or television reception, which can be determined by turning the equipment off and on, the user is encouraged to try to correct the interference by one or more of the following measures:
- Reorient or relocate the receiving antenna.
 - Increase the separation between the equipment and receiver.
 - Connect the equipment into an outlet on a circuit different from that to which the receiver is connected.
 - Consult the dealer or an experienced radio/TV technician for help.
- ⚠ Changes or modifications not expressly approved by the party responsible for compliance could void the user's authority to operate the equipment.

Use only RF shielded cable that was supplied with the monitor when connecting this monitor to a computer device.

To prevent damage which may result in fire or shock hazard, do not expose this appliance to rain or excessive moisture.

THIS CLASS B DIGITAL APPARATUS MEETS ALL REQUIREMENTS OF THE CANADIAN INTERFERENCE-CAUSING EQUIPMENT REGULATIONS.

FCC Declaration of Conformity

Declaration of Conformity for Products Marked with FCC Logo,

United States Only



This device complies with Part 15 of the FCC Rules. Operation is subject to the following two conditions: (1) this device may not cause harmful interference, and (2) this device must accept any interference received, including interference that may cause undesired operation.

Commission Federale de la Communication (FCC Declaration)

EN 55022 Compliance (Czech Republic Only)

⊖ Cet équipement a été testé et déclaré conforme aux limites des appareils numériques de class B, aux termes de l'article 15 Des règles de la FCC. Ces limites sont conçues de façon à fournir une protection raisonnable contre les interférences nuisibles dans le cadre d'une installation résidentielle.

CET appareil produit, utilise et peut émettre des hyperfréquences qui, si l'appareil n'est pas installé et utilisé selon les consignes données, peuvent causer des interférences nuisibles aux communications radio.

Cependant, rien ne peut garantir l'absence d'interférences dans le cadre d'une installation particulière. Si cet appareil est la cause d'interférences nuisibles pour la réception des signaux de radio ou de télévision, ce qui peut être décelé en fermant l'équipement, puis en le remettant en fonction, l'utilisateur pourrait essayer de corriger la situation en prenant les mesures suivantes:

- Réorienter ou déplacer l'antenne de réception.
- Augmenter la distance entre l'équipement et le récepteur.
- Brancher l'équipement sur un autre circuit que celui utilisé par le récepteur.
- Demander l'aide du marchand ou d'un technicien chevronné en radio/télévision.

⚠ Toutes modifications n'ayant pas reçu l'approbation des services compétents en matière de conformité est susceptible d'interdire à l'utilisateur l'usage du présent équipement.

N'utiliser que des câbles RF armés pour les connections avec des ordinateurs ou périphériques.

CET APPAREIL NUMERIQUE DE LA CLASSE B RESPECTE TOUTES LES EXIGENCES DU REGLEMENT SUR LE MATERIEL BROUILLEUR DU CANADA.

This device belongs to category B devices as described in EN 55022, unless it is specifically stated that it is a Class A device on the specification label. The following applies to devices in Class A of EN 55022 (radius of protection up to 30 meters). The user of the device is obliged to take all steps necessary to remove sources of interference to telecommunication or other devices.

Pokud není na typovém štítku počítače uvedeno, že spadá do třídy A podle EN 55022, spadá automaticky do třídy B podle EN 55022. Pro zařízení zařazená do třídy A (chranné pásmo 30m) podle EN 55022 platí následující. Dojde-li k rušení telekomunikačních nebo jiných zařízení je uživatel povinen provést taková opatření, aby rušení odstranil.

Polish Center for Testing and Certification Notice

The equipment should draw power from a socket with an attached protection circuit (a three-prong socket). All equipment that works together (computer, monitor, printer, and so on) should have the same power supply source.

The phasing conductor of the room's electrical installation should have a reserve short-circuit protection device in the form of a fuse with a nominal value no larger than 16 amperes (A).

To completely switch off the equipment, the power supply cable must be removed from the power supply socket, which should be located near the equipment and easily accessible.

A protection mark "B" confirms that the equipment is in compliance with the protection usage requirements of standards PN-93/T-42107 and PN-89/E-06251.

Wymagania Polskiego Centrum Badań i Certyfikacji

Urządzenie powinno być zasilane z gniazda z przyłączonym obwodem ochronnym (gniazdo z kółkiem). Współpracujące ze sobą urządzenia (komputer, monitor, drukarka) powinny być zasilane z tego samego źródła.

Instalacja elektryczna pomieszczenia powinna zawierać w przewodzie fazowym rezewerwową ochronę przed zwarzaniem, w postaci bezpiecznika o wartości znamionowej nie większej niż 16A (amperów).

W celu całkowitego wyłączenia urządzenia z sieci zasilania, należy wyjąć wtyczkę kabla zasilającego z gniazda, które powinno znajdować się w pobliżu urządzenia i być łatwo dostępne.

Znak bezpieczeństwa "B" potwierdza zgodność urządzenia z wymaganiami bezpieczeństwa użytkownika zawartymi w PN-93/T-42107 i PN-89/E-06251.

Pozostałe instrukcje bezpieczeństwa

- Nie należy używać wtyczek adapterowych lub usuwać kółka obwodu ochronnego z wtyczki. Jeżeli konieczne jest użycie przedłużacza to należy użyć przedłużacza 3-żyłowego z prawidłowo połączonym przewodem ochronnym.
- System komputerowy należy zabezpieczyć przed nagłymi, chwilowymi wzrostami lub spadkami napięcia, używając eliminatora przepięć, urządzenia dopasowującego lub bezzakłócenowego źródła zasilania.
- Należy upewnić się, aby nic nie leżało na kablach systemu komputerowego, oraz aby kable nie były umieszczone w miejscu, gdzie można byłoby na nie nadeptywać lub potykać się o nie.
- Nie należy rozlewać napojów ani innych płynów na system komputerowy.
- Nie należy wypychać żadnych przedmiotów do otworów systemu komputerowego, gdyż może to spowodować pożar lub porażenie prądem, poprzez zwarcie elementów wewnętrznych.
- System komputerowy powinien znajdować się z dala od grzejników i źródeł ciepła. Ponadto, nie należy blokować otworów wentylacyjnych. Należy unikać kładzenia luznych papierów pod komputer oraz umieszczania komputera w ciasnym miejscu bez możliwości cyrkulacji powietrza wokół niego.

North Europe (Nordic Countries) Information

Placering/Ventilation VARNING: FÖRSÄKRA DIG OM ATT HUVUDBRYTARE OCH UTTAG ÄR LÄTÅTKOMLIGA, NÅR DU STÄLLER DIN UTRUSTNING PÅPLATS.
Placering/Ventilation ADVARSEL: SØRG VED PLACERINGEN FOR, AT NETLEDNINGENS STIK OG STIKKONTAKT ER NEMT TILGÆNGELIGE.
Paikka/Ilmankierto VAROITUS: SIJOITA LAITE SITEN, ETTÄ VERKKOJOHTO VOIDAAN TARVITTAESSA HELPOSTI IRROTTAA PISTORASIASTA.
Plassering/Ventilasjon ADVARSEL: NÅR DETTE UTSTYRET PLESSERES, MÅ DU PASSE PÅ AT KONTAKTENE FOR STØMTILFØRSEL ER LETTE Å NÅ.

BSMI Notice (Taiwan Only)

符合乙類資訊產品之標準

Ergonomie Hinweis (nur Deutschland)

Der von uns gelieferte Farbmonitor entspricht den in der "Verordnung über den Schutz vor Schäden durch Röntgenstrahlen" festgelegten Vorschriften.

Auf der Rückwand des Gerätes befindet sich ein Aufkleber, der auf die Unbedenklichkeit der Inbetriebnahme hinweist, da die Vorschriften über die Bauart von Störstrahlern nach Anlage III α 5 Abs. 4 der Röntgenverordnung erfüllt sind.

Damit Ihr Monitor immer den in der Zulassung geforderten Werten entspricht, ist darauf zu achten, daß

1. Reparaturen nur durch Fachpersonal durchgeführt werden.
2. nur original-Ersatzteile verwendet werden.
3. bei Ersatz der Bildröhre nur eine bauartgleiche eingebaut wird.

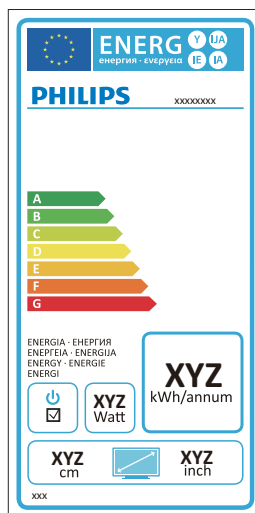
Aus ergonomischen Gründen wird empfohlen, die Grundfarben Blau und Rot nicht auf dunklem Untergrund zu verwenden (schlechte Lesbarkeit und erhöhte Augenbelastung bei zu geringem Zeichenkontrast wären die Folge).
Der arbeitsplatzbezogene Schalldruckpegel nach DIN 45 635 beträgt 70dB (A) oder weniger.

⚠ ACHTUNG: BEIM AUFSTELLEN DIESES GERÄTES DARAUFGAHTEN, DAß NETZSTECKER UND NETZKABELANSCHLUß LEICHT ZUGÄNGLICH SIND.

EU Energy Label

The European Energy Label informs you on the energy efficiency class of this product. The greener the energy efficiency class of this product is the lower the energy it consumes.

On the label, you can find the energy efficiency class, the average power consumption of this product in use and the average energy consumption for 1 year:



Note

The EU Energy Label will be **ONLY** applied on the models bundling with HDMI and TV tuners.

China RoHS

The People's Republic of China released a regulation called "Management Methods for Controlling Pollution by Electronic Information Products" or commonly referred to as China RoHS. All products are produced and sold for China market have to meet China RoHS request.

中国大陆RoHS

根据中国大陆《电子信息产品污染控制管理办法》（也称为中国大陆RoHS），以下部分列出了本产品中可能包含的有毒有害物质或元素的名称和含量

本表适用之产品

显示器（液晶及CRT）

有毒有害物质或元素

部件名称	有毒有害物质或元素					
	铅 (Pb)	汞 (Hg)	镉 (Cd)	六价铬 (Cr6+)	多溴联苯 (PBB)	多溴二苯醚 (PBDE)
外壳	○	○	○	○	○	○
CRT显示屏	×	○	○	○	○	○
液晶显示屏/灯管	×	×	○	○	○	○
电路板组件*	×	○	○	○	○	○
电源适配器	×	○	○	○	○	○
电源线/连接线	×	○	○	○	○	○

*：电路板组件包括印刷电路板及其构成的零部件，如电阻、电容、集成电路、连接器等
 ○：表示该有毒有害物质在该部件所有均质材料中的含量均在《电子信息产品中有关有害物质的限量要求标准》规定的限量要求以下
 ×：表示该有毒有害物质至少在该部件的某一均质材料中的含量超出《电子信息产品中有关有害物质的限量要求标准》规定的限量要求；但是上表中打“×”的部件，符合欧盟RoHS法规要求（属于豁免的部分）



环保使用期限

此标识指期限（十年），电子信息产品中含有的有毒有害物质或元素在正常使用的条件下不会发生外泄或突变，电子信息产品用户使用该电子信息产品不会对环境造成严重污染或对其人身、财产造成严重损害的期限。

中国能源效率标识

根据中国大陆《能源效率标识管理办法》本显示器符合以下要求：

能源效率(cd/W)	> 1.05
能效等级	1级
能效标准	GB 21520-2008

详细有关信息请查阅中国能效标识网：<http://www.energylabel.gov.cn/>

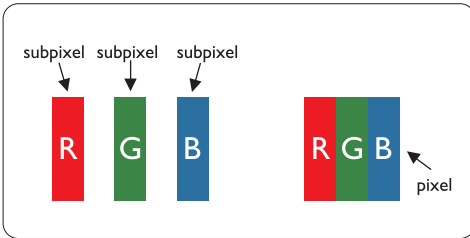
《废弃电器电子产品回收处理管理条例》提示性说明

为了更好地关爱及保护地球，当用户不再需要此产品或产品寿命终止时，请遵守国家废弃电器电子产品回收处理相关法律法规，将其交给当地具有国家认可的回收处理资质的厂商进行回收处理。

7. Müşteri Hizmetleri ve Garanti

7.1 Philips Flat Panel Monitörlerin Piksel Hata Yöntemi

Philips yüksek kaliteli ürünler satmaya çalışmaktadır. Biz, en gelişmiş üretim tekniklerini kullanmakta ve sıkı bir kalite kontrol mekanizması uygulamaktayız. Fakat flat panel monitörlerinde kullanılan TFT monitör panellerindeki piksel veya alt piksel hataları ile bazen karşılaşmaktayız. Üreticilerden hiç biri panellerin hiç birinde piksel hatası bulunmayacağını garanti edemez fakat Philips, kabul edilmez sayıda hata bulunan monitörlerin garanti kapsamında tamir edileceğini veya yenisi ile değiştirileceğini garanti etmektedir. Bu bölümde farklı piksel hata tipleri açıklanmakta ve her tip için kabul edilebilir piksel seviyeleri tanımlanmaktadır. Garanti kapsamında tamir veya yenisi ile değiştirme yapabilmek için TFT monitör panelindeki piksel hatalarının sayısı kabul edilebilir seviyelerden fazla olmalıdır. Örnek verecek olursak, bir monitörde alt piksel oranının %0,0004'den fazla olmaması hatalı olabilir. Bunların yanında, bazı piksel hata tipleri veya kombinasyonunun fark edilmesi diğerlerinden daha kolay olduğu için Philips bu tip hatalar için daha yüksek kalite standartları belirlemiştir. Bu politika tüm dünyada geçerlidir.



Piksel ve Alt Pikseller

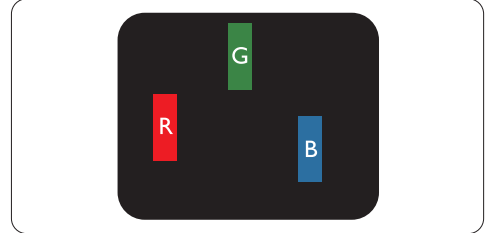
Bir piksel, veya resim elemanı, temel renkleri kırmızı, yeşil ve mavi olan üç alt pikselden oluşmaktadır. Pikseller bir araya gelerek bir görüntü oluşturur. Pikseldeki alt piksellerin hepsi açıksa, renkli üç alt piksel beraber beyaz bir resim gibi görünür. Hepsi koyuysa, renkli üç alt piksel beraber tek bir siyah piksel gibi görünür. Açık ve koyu piksellerin diğer kombinasyonu diğer renkte tek bir piksel gibi görünür.

Piksel Hata Türleri

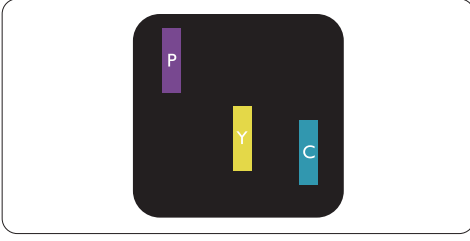
Piksel ve alt piksel hataları ekranda farklı şekillerde görünür. Piksel hataları için iki kategori bulunmaktadır ve her kategoride çeşitli alt piksel hata türleri mevcuttur:

Parlak Nokta Hataları

Parlak nokta hataları daima yanan veya "açık" olan piksel veya alt piksel olarak görünür. Parlak nokta, monitör koyu bir örnek gösterdiğinde ekranda bulunan bir alt pikseldir. Çeşitli tiplerde parlak nokta hataları bulunmaktadır:

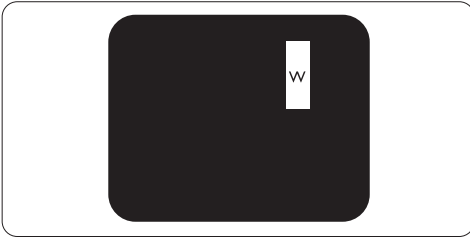


Bir açık kırmızı, yeşil veya mavi alt piksel



İki bitişik alt piksel:

- Kırmızı + Mavi = Yeşil
- Kırmızı + yeşil = Sarı
- Yeşil + Mavi = Açık Mavi



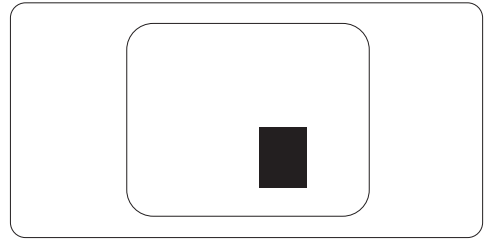
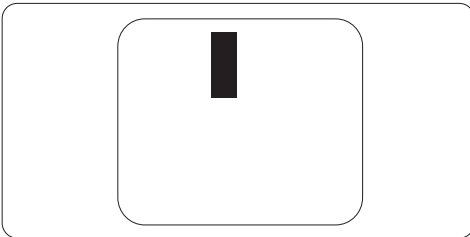
Üç bitişik alt piksel (bir beyaz piksel)

⊖ Not

Kırmızı veya mavi renkteki parlak nokta komşu noktaların parlaklığından yüzde 50 daha parlak olurken yeşil parlak nokta ise komşu noktalardan yüzde 30 daha parlak olmalıdır.

Siyah Nokta Hataları

Siyah nokta hataları her zaman koyu veya "kapalı"olan piksel veya alt piksel olarak görünür. Koyu nokta, monitör açık bir örnek gösterdiğinde ekranda bulunan bir alt pikseldir. Aşağıda siyah nokta hata tipleri gösterilmektedir:



Piksel Hatalarının Yakınlığı

Birbirine yakın olan aynı tür piksel ve alt piksel hatalarının far edilmesi daha kolay olduğu için, Philips, piksel hatalarının yakınlığı konusunda da toleranslar belirlemiştir.

Piksel Hata Toleransları

Garanti süresinde piksel hatalarından kaynaklanan tamir veya yenisi ile değiştirme işlemlerini gerçekleştirmek için bir Philips flat panelindeki TFT monitör panelinde bulunan piksel veya alt piksel hataları aşağıdaki tabloda belirtilen sayılardan fazla olmalıdır.

PARLAK NOKTA KUSURLARI	KABUL EDİLEBİLİR SEVİYE
1 görünen alt pikseller	3
2 bitişik görünen alt pikseller	1
3 bitişik görünen alt pikseller (bir beyaz piksel)	0
İki parlak nokta kusuru arasındaki uzaklık*	>15mm
Tüm tiplerdeki toplam parlak nokta kusurları	3

SİYAH NOKTA KUSURLARI	KABUL EDİLEBİLİR SEVİYE
1 koyu alt piksel	5 veya daha az
2 komşu koyu alt piksel	2 veya daha az
3 komşu koyu alt piksel	0
İki Siyah nokta kusuru arasındaki mesafe*	>15mm
Her türdeki toplam siyah nokta kusurları	5 veya daha az

TOPLAM NOKTA HASARLARI	KABUL EDİLEBİLİR SEVİYE
Her türdeki toplam parlak nokta kusurları	5 veya daha az

⊖ Not

1 veya 2 komşu alt piksel arızası = 1 nokta arızası

Bu monitör ISO9241-307 uyumludur. (ISO9241-307: Elektronik görsel ekranlar için ergonomi gereksinimi, analiz ve uyum testleri yöntemleri)

7.2 Müşteri Hizmetleri ve Garanti

Müşteri Hizmetleri ve Garanti

Garanti kapsamı bilgileri ve bölgenize ait ek destek koşulları hakkında ayrıntılı bilgi için, lütfen www.philips.com/support websitesini ziyaret edin. Aşağıda listelenmiş olan yerel Philips Müşteri Sorunları telefon numarasını da arayabilirsiniz.

Batı Avrupa bölgesi için İRTİBAT BİLGİSİ:

Ülke	ASC	Müşteri destek numarası	Fiyat
Austria	Siemens I&S	+43 0810 000206	€ 0.07
Belgium	E Care	+32 078 250851	€ 0.06
Denmark	A-novo	+45 3525 8761	Local call tariff
Finland	A-novo	+358 09 2290 1908	Local call tariff
France	A-novo	+33 082161 1658	€ 0.09
Germany	Siemens I&S	+49 01803 386 853	€ 0.09
Greece	Allman Hellas	+30 00800 3122 1223	Free of charge
Ireland	Invec Scotland	+353 01 601 1161	Local call tariff
Italy	A-novo	+39 840 320 041	€ 0.08
Luxembourg	E Care	+352 26 84 30 00	Local call tariff
Netherlands	E Care	+31 0900 0400 063	€ 0.10
Norway	A-novo	+47 2270 8250	Local call tariff
Poland	Zolter	+48 0223491505	Local call tariff
Portugal	Eatsa Spain	+351 2 1359 1440	Local call tariff
Switzerland	A-novo	+41 02 2310 2116	Local call tariff
Spain	Eatsa Spain	+34 902 888 785	€ 0.10
Sweden	A-novo	+46 08 632 0016	Local call tariff
United Kingdom	Invec Scotland	+44 0207 949 0069	Local call tariff

ORTA VE DOĞU AVRUPA bölgesi iletişim bilgileri:

Ülke	Çağrı merkezi	ASC	Müşteri destek numarası
Belarus	NA	IBA	+375 17 217 3386
Bulgaria	NA	LAN Service	+359 2 960 2360
Croatia	NA	Renoprom	+385 1 333 0974
Czech Rep.	NA	Asupport	800 100 697
Estonia	NA	FUJITSU	+372 6519900
Hungary	NA	Serware	+36 1 2426331
	NA	Profi Service	+36 1 814 8080
Latvia	NA	"ServiceNet LV" Ltd.	+371 7460399
Lithuania	NA	UAB "Servicenet"	+370 7400088
Romania	NA	Blue Ridge Intl.	+40 21 2101969
Russia	NA	CPS	+7 (495) 645 6746 (for repair)
	NA	CEEE Partners	+7 (495) 645 3010 (for sales)
Serbia & Montenegro	NA	Kim Tec d.o.o.	+381 11 20 70 684
Slovakia	NA	Datalan Service	+421 2 49207155
Slovenia	NA	PC H.and	+386 1 530 08 24
Ukraine	NA	Comel	+380 562320045
	NA	Topaz-Service Company	+38 044 245 73 31
Turkey	NA	Techpro	+90 212 444 4 832

LATİN AMERİKA bölgesi iletişim bilgileri:

Ülke	Çağrı merkezi	Müşteri destek numarası
Argentina	Vermont	0800 3330 856
Brazil	Vermont	0800-7254101

KUZEY AMERİKA iletişim bilgileri:

Ülke	Çağrı merkezi	ASC	Müşteri destek numarası
Canada	Supercom	Supercom	(800) 479-6696
U.S.A.	EPI-e-center	Qwantech	(877) 835-1838

Çin iletişim bilgileri:**Çin**

Müşteri destek numarası: 4008 800 008

APMEA (Asya-Pasifik, Ortadoğu ve Afrika) bölgesi iletişim bilgileri:

Ülke	Çağrı merkezi	ASC	Müşteri destek numarası
Australia	NA	AGOS NETWORK PTY LTD	1300 360 386
Bangladesh	NA	Distributor: Computer Source Ltd (warranty buy-out)	880-2-9141747, 9127592 880-2-8128848 / 52
Cambodia	NA	Distributor: Neat Technology Pte Ltd (Singapore) (warranty buy-out)	855-023-999992
Hong Kong / Macau	NA	Smart Pixels Technology Ltd.	Hong Kong:Tel: +852 2619 9639 Macau:Tel: (853)-0800-987
India	NA	REDINGTON INDIA LTD	Tel: 1 800 425 6396 SMS: PHILIPS to 56677
Indonesia	NA	PT. Gadingsari elektronika Prima	Tel: 62 21 75909053, 75909056, 7511530
Israel	NA	Eastronics LTD	1-800-567000
Malaysia	NA	After Market Solutions (CE) Sdn Bhd	603 7953 3370
Nepal	NA	Distributor: Syakar Co. Ltd (warranty buy-out)	977-1-4222395
New Zealand	NA	Visual Group Ltd.	0800 657447
Pakistan	NA	Philips Consumer Service	(9221) 2737411-16
Philippines	NA	Glee Electronics, Inc.	(02) 633-4533 to 34, (02) 637-6559 to 60
Singapore	NA	Philips Electronics Singapore Pte Ltd (Philips Consumer Care Center)	(65) 6882 3999
South Africa	NA	Sylvara Technologies Pty Ltd	086 0000 888
South Korea	NA	PCS One Korea Ltd.	080-600-6600
Sri Lanka	NA	no distributor and/or service provider currently	
Taiwan	PCCW Teleservices Taiwan	FETEC.CO	0800-231-099
Thailand	NA	Axis Computer System Co., Ltd.	(662) 934-5498
United Arab Emirates	NA	AL SHAHD COMPUTER L.L.C	00971 4 2276525
Vietnam	NA	FPT Service Informatic Company Ltd.	+84 8 38248007 Ho Chi Minh City +84 5113.562666 Danang City +84 5113.562666 Can tho Province

8. Sorun Giderme ve SSS'lar

8.1 Sorun Giderme

Bu sayfada kullanıcı tarafından giderilebilecek sorunlar ele alınmıştır. Bu çözümleri denedikten sonra sorun hala çözülmezse Philips müşteri hizmetleri temsilcisi ile temasa geçin.

1 Genel Sorunlar

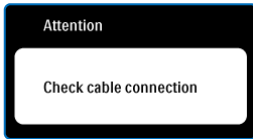
Resim Yok (Güç LED'i yanmıyor)

- Güç kablosunun elektrik prizine ve monitörün arkasındaki yerine takıldığından emin olun.
- İlk olarak monitörün önündeki güç düğmesinin KAPALI konumda olduğundan emin olun, ardından AÇIK'a basın.

Resim Yok (Güç LED'i beyaz yanıp sönüyor)

- Bilgisayarınızın açıldığından emin olun.
- Sinyal kablosunun bilgisayarınıza doğru bağlandığından emin olun.
- Monitör kablosunun bağlantı tarafında eğilen pimi bulunmadığından emin olun. Eğer varsa kabloyu onanın ya da değiştirin.
- Enerji Tasarrufu özelliği etkinleştirilebilir

Ekranında belirtilenler



- Monitör kablosunun bilgisayarınıza doğru bağlandığından emin olun. (Ayrıca Hızlı Başlatma Kılavuzu'na bakın).
- Monitör kablosunun pimlerinin eğilip eğilmediğine bakarak kontrol edin.
- Bilgisayarınızın açıldığından emin olun.

OTO düğmesi çalışmıyor

- Oto işlevi yalnızca VGA-Analog modunda kullanılabilir. Sonuçtan memnun kalınmazsa, OSD menüsüyle manuel olarak ayarlayabilirsiniz.

⊖ Not

Oto işlevi DVI-Dijital moda gerekli olmadığından kullanılamaz.

Görülebilir duman veya kıvılcım belirtileri

- Sorun giderme adımlarını gerçekleştirmeyin
- Güvenlik için monitörü derhal elektrik güç kaynağından ayırın.
- Derhal Philips müşteri hizmetleri temsilcisiyle irtibata geçin.

2 Görüntüleme Sorunları

Görüntü ortalanamıyor

- OSD Ana Kontrollerindeki "Oto" işleviyle görüntü konumunu ayarlayın.
- OSD Ana Kontrollerinde Faz/Kurulum Saati'ni kullanarak görüntü konumunu ayarlayın. Yalnızca VGA modunda geçerlidir.

Görüntü ekranda titrer

- Sinyal kablosunun grafik kartına veya PC'ye sağlam bir şekilde bağlandığını kontrol edin.

Dikey titreme oluşur



- OSD Ana Kontrollerindeki "Oto" işleviyle görüntü konumunu ayarlayın.
- OSD Ana Kontrollerinde Faz/Kurulum Saati'ni kullanarak dikey çizgileri ortadan kaldırmak için. Yalnızca VGA modunda geçerlidir.

Yatay titreme oluşur



- OSD Ana Kontrollerindeki "Oto" işleviyle görüntü konumunu ayarlayın.
- OSD Ana Kontrollerinde Faz/Kurulum Saati'ni kullanarak dikey çizgileri ortadan kaldırmak için kullanın. Sadece VGA modunda geçerlidir.

görüntü bulanık, belirsiz ya da çok karanlık görünür

- Kontrastı ve parlaklığı Ekran Üstü Kumandasından ayarlayın.

"Ardıl görüntü", "yanma" veya "hayalet görüntü" güç kapatıldıktan sonra ekranda kalır

- Sabit ya da statik görüntülerin uzun süre kesintisiz olarak ekranda kalması "yanma" ya da sebep olabilir; bu aynı zamanda ekranınızdaki "ardıl görüntü" veya "hayalet görüntü" olarak da anılmaktadır. "Yanma etkisi", "ardışık görüntü" ya da "gölgeli görüntü" monitör paneli teknolojisinde bilinen bir durumdur. Birçok durumda "yanma" veya "ardıl görüntü" veya "hayalet görüntü" güç kapatıldıktan sonra zaman geçtikçe yavaş yavaş kaybolacaktır.
- Monitörünüzü gözetimsiz bıraktığınızda daima hareket eden bir ekran koruyucusu programını etkin hale getirin.
- Monitörünüz değişmeyen sabit içerik gösterecekse daima periyodik bir ekran yenileme uygulamasını etkin hale getirin.
- Bir ekran koruyucusu ya da periyodik ekran yenileme uygulamasını etkinleştirmemek sunucunun "yanması" ile sonuçlanabilir veya "görüntü sonrası" veya "gölge görüntü" durumlarının kaybolmaması ya da onarılmaması ile sonuçlanabilir. Yukarıda bahsedilen hasar garanti kapsamında değildir.

Görüntü bozuk görünür. Metin bulanık veya donuk

- PC'nin ekran çözünürlüğünü monitörün önerilen doğal ekran çözünürlüğü ile aynı değere getirin.

Ekranda yeşil, kırmızı, mavi, koyu ve beyaz noktalar belirir

- Geride kalan noktalar günümüz teknolojisinde kullanılan normal karakterlerdir; Lütfen daha fazla bilgi için piksel politikasına bakın.

"Güç açık" ışığı çok güçlü ve beni rahatsız ediyor

- OSD ana kontrollerinde Kurulumdaki güç LED'ini kullanarak "güç açık" ışığını ayarlayabilirsiniz.

Daha fazla yardım için Tüketici Bilgi Merkezi listesine bakın ve Philips müşteri hizmetleri temsilcisi ile temasa geçin.

8.2 SmartControl Premium SSS'lar

S1. Bir bilgisayardaki monitörü değiştirdim ve SmartControl kullanılamaz hale geldi, ne yapmalıyım?

Cvp.: Bilgisayarınızı yeniden başlatın ve SmartControl Premium'un çalışıp çalışmadığını kontrol edin. Aksi halde SmartControl Premium'ü kaldırıp yeniden kurarak doğru sürücünün kurulduğundan emin olmalısınız.

S2. SmartControl Premium işlevleri önceden iyi çalışıyordu, ancak artık çalışmıyor, ne yapabilirim?

Cvp.: Aşağıdaki işlemler yapılmışsa, monitör sürücüsünün yeniden kurulması gereklidir.

- Video grafik adaptörünü değiştirin
- Video sürücüsünü güncelleyin
- Servis paketi veya yama gibi İşletim Sisteminde etkinleştirin
- Windows Update'yi ve güncellenen monitörü ve/veya video sürücüsünü çalıştırın
- Monitör kapalı veya bağlantısı kesikken Windows yeniden başlatılır.
Bulmak için lütfen Bilgisayarım'a sağ tıklayın ve Özellikler -> Donanım -> Aygıt Yöneticisi'ne tıklayın.
Monitör kısmında "Tak ve Çalıştır Monitör"ü görürseniz, bu durumda yeniden kurmanız gereklidir.
SmartControl Premium'u yeniden yükleyin.

S3. SmartControl Premium'u yükledikten sonra, SmartControl Premium sekmesi tıklatıldığında, bir süre sonra hiçbir şey göstermiyor veya bir hata iletisi gösteriyor, ne oldu?

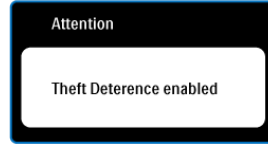
Cvp.: Grafik bağdaştırıcınız SmartControl Premium ile uyumlu olmayabilir. Eğer grafik adaptörünüz yukarıda belirtilen markalardan biri ise en son güncellenen

grafik adaptörü sürücüsünü ilgili şirketin web sitesinden indirmeye çalışın. Sürücüyü kurun. SmartControl Premium'u kaldırın ve bir kez daha kurun.

Hala çalışmıyorsa, grafik adaptörünüz desteklenmiyor olabilir. Lütfen Philips web sitesini ziyaret edin ve SmartControl Premium sürücüsünün olup olmadığını kontrol edin.

S4. Ürün bilgisine tıkladığımda, yalnızca kısmi bilgiler görünür, ne oldu?

Cvp.: Grafik kartı adaptörünün sürücüsü DDC/CI arayüzünü tam destekleyen en son güncellenen sürüm olmayabilir. Lütfen ilgili şirketlerin web sitesinden en son güncellenen grafik adaptörünü indirmeye çalışın. Sürücüyü kurun. SmartControl Premium'u kaldırın ve bir kez daha kurun.




S5. Hırsızlık Önleme İşlevi için olan PIN numaramı unuttum. Ne yapabilirim?

Cvp.: Philips Servis merkezi monitörün sahibi olduğunu tespit etmek için yasal kimlik ve yetki sorma hakkına sahiptir.

Çalınmaya karşı engelleme işlevinin yalnızca kullanışlı ve ücretsiz bir seçenek olarak verildiğini unutmayın. PIN numaraların yönetilmesinin yalnızca bunları belirleyen kullanıcının ya da kuruluşların sorumluluğunda olduğunu unutmayın.

PIN numarası unutulursa Philips servis merkezi, ürüne sahip olduğunuzu doğruladıktan sonra uygun bir ücret karşılığında sizin için PIN'i tekrar ayarlayabilecektir. Bu işlemin, standart garanti koşulları kapsamında olmadığını unutmayın.

S6. SmartImage özelliği bulunan bir monitörde SmartControl Premium'daki renk sıcaklık işlevinin sRGB şeması yanıt vermiyor, neden?

Cvp.: SmartImage etkinleştirildiğinde, sRGB şeması otomatik olarak engellenir. sRGB'yi kullanmak için SmartImage'ı monitörünüzün ön kısmından  düğmesi ile engellemelisiniz.

8.3 Genel SSS'lar

S1. Monitörümüz ilk kez kurduğumda ekranda 'Bu video modunu gösteremiyor' görürsem ne yapmalıyım?

- Cvp.:** Bu monitör için önerilen çözüm: 1280x1024 @ 60Hz.
- Tüm kabloları çıkarın, ardından PC'nizi önceden kullandığınız monitöre bağlayın.
 - Windows Başlat Menüsünde Ayarlar/ Denetim Masası'nı seçin. Denetim Masası Penceresinde Görüntü simgesini seçin. Denetim Masasını Göster içinde 'Ayarlar' sekmesini seçin. Ayarlar sekmesinde 'masaüstü alanı' etiketli kutuda kayar çubuğu 1280x1024 piksele getirin.
 - 'Gelişmiş Özellikler'i açın ve Yenileme Hızını 60Hz değerine ayarlayın, ardından Tamam'a tıklayın.
 - Bilgisayarınızı yeniden başlatın ve Adım 2 ve 3'ü tekrarlayarak PC'nizin 1280x1024 @ 60Hz değerine ayarlandığını doğrulayın.
 - Bilgisayarınızı kapatın, eski monitörünüzün bağlantısını kesin ve Philips monitörünüzü bağlayın.
 - Monitörünüzü açın ve ardından PC'nizi açın.

S2. Monitör için önerilen yenileme hızı nedir?

- Cvp.:** Monitörlerde önerilen yenileme hızı 60Hz'dir, ekranda bir bozulma olması durumunda 75Hz değerine kadar ayarlayarak bozukluğun gidip gitmediğini görebilirsiniz.

S3. CD-ROM'daki .inf ve .icm dosyaları nelerdir? Sürücülerini nasıl kurarım (.inf ve .icm)?

- Cvp.:** Bunlar monitörünüz için olan sürücü dosyalarıdır: Kullanıcı elkitabınızdaki talimatları izleyerek sürücülerini kurun. Monitörünüzü ilk defa kurarken bilgisayarınız monitör sürücülerinizi (.inf ve

.icm dosyaları) veya sürücü diskini isteyebilir. Bu paketle birlikte eklemek (CD-ROM rehberi) için talimatları izleyin. Monitör sürücülerini (.inf ve .icm dosyaları) otomatik olarak kurulacaktır.

S4. Çözünürlüğü nasıl ayarlarım?

- Cvp.:** Görüntü kartınız/grafik sürücünüz ve monitörünüz mevcut çözünürlükleri birlikte belirler. İstediğiniz çözünürlüğü Windows® Denetim Masasında "Görüntü özellikleri" ile birlikte seçebilirsiniz.

S5. Monitör ayarlarını yaparken kaybolduysam ne yapmalıyım?

- Cvp.:** Sadece Tamam tuşuna basın, ardından 'Sıfırla'yı seçerek ilk fabrika varsayılan ayarlarını çağırın.

S6. Monitör ekranı çiziklere karşı dayanıklı mıdır?

- Cvp.:** Panel yüzeyinin genel olarak aşırı darbelerle maruz kalmaması ve keskin ya da kör nesnelere karşı korunması önerilir. Monitörü kullanırken, panel yüzeyindeki tarafa basıncı ya da kuvvet uygulanmadığından emin olun. Bu durum garanti şartlarını etkileyebilir.

S7. Monitör yüzeyini nasıl temizlemeliyim?

Cvp.: Normal temizlik için temiz, yumuşak bir bez kullanın. Kapsamlı temizlik için lütfen izopropil alkol kullanın. Etil alkol, etanol, aseton, heksan vb diğer çözücülerini kullanmayın.

S8. Bilgisayarımın renk ayarını değiştirebilir miyim?

Cvp.: Evet, Renk ayarınızı OSD kontrolünden şu prosedürler ile değiştirebilirsiniz,

- OSD (Ekran) menüsünü göstermek için "Tamam"a basın.
- "Renk" seçeneğini belirlemek için "Aşağı Ok"a basın ve ardından renk ayarına girmek için "Tamam"a basın. Aşağıdaki gibi üç adet ayar vardır:
 1. Renk Sıcaklığı; Altı ayar şunlardır: 5000K, 6500K, 7500K, 8200K, 9300K ve 11500K. 5000K aralığındaki ayarlar ile panel kırmızı-beyaz renk tonunda 'sıcak' görünür; 11500K sıcaklık ise "soğuk" mavi-beyaz toz sunar.
 2. sRGB; farklı aygıtlar arasında doğru renk değişimi yapıldığından emin olmak için standart bir ayardır (örn. dijital kameralar; monitörler; yazıcılar; tarayıcılar vb)
 3. Kullanıcı Tanımlı; kullanıcı kırmızı, yeşil, mavi rengi seçerek kendi tercih ettiği renk ayarını seçebilir.

Not

Bir nesnenin ısıtıldığında yaydığı ışık renk ölçümüdür. Bu ölçüm mutlak skala ile ifade edilmektedir (Kelvin derecesi). 2004K gibi düşük Kelvin sıcaklıkları kırmızıdır; 9300K gibi yüksek Kelvin sıcaklıkları kırmızıdır mavidir. Nötr sıcaklık 6504K değerinde beyazdır.

S9. Monitörümü herhangi bir PC'ye, iş istasyonuna veya Mac'e bağlayabilir miyim?

Cvp.: Evet. Tüm Philips monitörleri standart PC'ler, Mac'ler ve iş istasyonları ile tam uyumludur. Monitörü Mac sistemine

bağlamak için bir kablo adaptörüne ihtiyaç duyabilirsiniz. Daha fazla bilgi için lütfen Philips satış temsilciniz ile temasa geçiniz.

S10. Philips monitörleri Tak-Çalıştır mıdır?

Cvp.: Evet, monitörler Tak-Çalıştır olup Windows 7, Vista, XP, NT, Mac OSX ve Linux ile uyumludur.

S11. Monitör panellerindeki Görüntü Yapışması veya Görüntü Yanması veya Ardıl Görüntü veya Hayalet Görüntü nedir?

Cvp.: Sabit ya da statik görüntülerin uzun süre kesintisiz olarak ekranda kalması "yanma" ya da sebep olabilir; bu aynı zamanda ekranınızdaki "ardıl görüntü" veya "hayalet görüntü" olarak da anılmaktadır. "Yanma etkisi", "ardışık görüntü" ya da "gölgeli görüntü" monitör paneli teknolojisinde bilinen bir durumdur. Birçok durumda "yanma" veya "ardıl görüntü" veya "hayalet görüntü" güç kapatıldıktan sonra zaman geçtikçe yavaş yavaş kaybolacaktır. Monitörünüzü gözetimsiz bıraktığınızda daima hareket eden bir ekran koruyucusu programını etkin hale getirin. Monitörünüz değişmeyen sabit içerik gösterecekse daima periyodik bir ekran yenileme uygulamasını etkin hale getirin.

İkaz

Bir ekran koruyucusu ya da periyodik ekran yenileme uygulamasını etkinleştirmemeyi sunucunuz "yanması" ile sonuçlanabilir veya "görüntü sonrası" veya "gölge görüntü" durumlarının kaybolmaması ya da onarılmaması ile sonuçlanabilir. Yukarıda bahsedilen hasar garanti kapsamında değildir.

S12. Ekranımda neden metinler net görünmüyor ve karakterleri pürüzlü gösteriyor?

Cvp.: Monitörünüz 1280x1024@60Hz doğal çözünürlük değerinde en iyi çalışır. En iyi görüntü için lütfen bu çözünürlüğü kullanın.



© 2012 Koninklijke Philips Electronics N.V. Bütün hakları saklıdır.

Philips ve Philips Koruma Amblemi, Koninklijke Philips Electronics N.V.'nin kayıtlı ticari markalarıdır ve Koninklijke Philips Electronics N.V. lisansı kapsamında kullanılır.

Teknik özellikler bilgi verilmeden değiştirilebilir.

M419SE2Q