

# PHILIPS

Curved Monitor

5000 Series



34E1C5600HE

**HU**

Felhasználói kézikönyv  
Ügyfélszolgálat és jótállás  
Hibaelhárítás és GYIK

1  
25  
29

Register your product and get support at [www.philips.com/welcome](http://www.philips.com/welcome)

# Tartalomjegyzék

1.	Fontos.....	1
1.1	Biztonság óvintézkedések és karbantartás .....	1
1.2	Kiegészítő megjegyzések .....	3
1.3	A termék és a csomagolóanyag megsemmisítése .....	4
2.	A monitor beállítása .....	5
2.1	Telepítés.....	5
2.2	A monitor használata .....	7
2.3	Hello webcam 5M .....	10
2.4	Zajkioltás.....	12
2.5	Távolítsa el a talpszerelvényt VESA konzol használatához .....	12
2.6	MultiView .....	13
3.	Képtimalizálás.....	16
3.1	SmartImage .....	16
3.2	SmartContrast .....	17
4.	Adaptive Sync .....	18
5.	Power Delivery és Smart Power .....	19
6.	Műszaki adatok.....	20
6.1	Felbontás és Előre beállított módok .....	23
7.	Energiagazdálkodás .....	24
8.	Ügyfélszolgálat& Jótállás .....	25
8.1	A Philips síkképernyős monitorok képponthibáira vonatkozó irányelvei .....	25
8.2	Ügyfélszolgálat és Jótállás .....	28
9.	Hibaelhárítás és GYIK.....	29
9.1	Hibaelhárítás.....	29
9.2	Általános GYIK .....	31
9.3	Multiview GYIK .....	34


# 1. Fontos

Ez az elektronikus felhasználói kézikönyv mindenkinek szól, aki a Philips monitort használja. A monitor használata előtt szánjon időt a felhasználói kézikönyv elolvasására. A kézikönyv fontos információkat és megjegyzéseket tartalmaz a monitor kezeléséről.

Ez a Philips garancia akkor érvényes, ha a készüléket rendeltetésének megfelelő célra használták a használati utasításnak megfelelően, és a tulajdonos bemutatja az eredeti számlát vagy készpénzes nyugtát, amelyen szerepel a vásárlás dátuma, a forgalmazó és a típus neve és a készülék gyártási száma.

## 1.1 Biztonság óvintézkedések és karbantartás

---

 **Figyelmeztetések**  
A jelen dokumentációtól eltérő eljárások használata áramütést, elektromos és/vagy mechanikai veszélyeket okozhat. Olvassa el és kövesse ezeket az utasításokat, amikor a monitort beköti és használja.

### Működés közben

- Tartsa a monitort távol a közvetlen napfénytől, az igen erős fényforrásoktól és egyéb hőforrásoktól. Az ilyen környezetnek való kitétel a monitor elszíneződését és rongálódását eredményezheti.
- Az kijelzőt tartsa távol olajtól. Az olaj megrongálja a megjelenítő műanyag burkolatát és semmissé teszi a garanciát.
- Távolítsa el a monitor közeléből az olyan tárgyakat, amelyek a szellőzőnyílásokba eshetnek, illetve megakadályozhatják a

monitor elektronikus alkatrészeinek megfelelő szellőzését.

- Ne zárja el a káva szellőzőnyílásait.
- A monitor elhelyezése előtt győződjön meg arról, hogy a tápkábel és a konnector könnyen elérhetőek.
- Ha a monitort a hálózati, illetve az egyenáramú tápkábel kihúzásával kapcsolja ki, a megfelelő működés érdekében várjon 6 másodpercig, mielőtt újra csatlakoztatná a hálózati, illetve az egyenáramú tápkábelt.
- Kizárólag a Philips által jóváhagyott hálózati tápkábelt használja. Ha a csomagolás esetleg nem tartalmazza a hálózati tápkábelt, kérjük lépjen kapcsolatba a helyi márkaszervizzel. (Kérjük, olvassa el a Szerviz elérhetőségi információkat a Kézikönyv Fontos információk című fejezetében.)
- A készüléket a megadott áramellátásról működtesse. Ügyeljen arra, hogy a monitort kizárólag a megadott áramellátásról működtesse. A nem megfelelő feszültség használata meghibásodást okozhat, ezenkívül tűz keletkezhet, vagy áramütés következhet be.
- Ügyeljen arra, hogy a kábel védve legyen. Ne húzza meg és ne hajlítsa meg a tápkábelt és a jelkábelt. Ne tegye a monitort vagy más nehéz tárgyat a kábelekre, mivel a sérült kábelek tüzet vagy áramütést okozhatnak.
- Ne tegye ki a monitort erős rezgésnek vagy ütődésnek működés közben.
- A potenciális sérülés, mint például a panel kávéról történő leválásának elkerülése érdekében, győződjön meg arról, hogy a monitor nem

dől előre több mint -5 fokkal. Ha meghaladják a maximális, -5 fokos dőlésszöveget lefelé, a monitor emiatt bekövetkező sérülését nem fedezi a jótállás.

- A monitort ne üsse meg vagy ejtse le működés, illetve szállítás közben.
- A monitor túlzott használata szemirritációt okozhat, ezért érdemes fokozott gyakorisággal rövidebb szüneteket tartania a munkaterületén, mint ritkábban beiktatott hosszabb szüneteket. Például 50-60 perc folyamatos képernyőhasználat után egy 5-10 perces szünet jótékonyabb hatású, mint egy kétóránként beiktatott 15 perces szünet. Ügyeljen arra, hogy ne erőltesse meg a szemét, amikor a képernyőt hosszú ideig használja. Ehhez a következőket teheti:
  - Nézzon rá különböző távolságban lévő tárgyakra, miután hosszú ideig a képernyőre összpontosította a figyelmét.
  - Munkavégzés közben gyakran pislogjon tudatosan.
  - Finoman csukja be és mozgassa a szemét pihentetésképpen.
  - Állítsa megfelelő magasságba és szögbe a képernyőt a magassága szerint.
  - Állítsa megfelelő szintre a fényerőt és a kontrasztot.
  - Igazítsa a környező világítást a képernyő fényerejéhez, kerülje a fluoreszkáló fényeket és az olyan felületeket, amelyek nem túl sok fényt vernek vissza.
  - Ha tüneteket tapasztal, kérje ki orvos véleményét.

#### Karbantartás

- Hogy megóvja a monitort az esetleges sérüléstől, ne nyomja erősen az LCD panel felületét.

A monitor mozgatása közben az emeléshez mindig a keretet fogja meg. Soha ne emelje fel a monitort úgy, hogy az LCD panelra teszi a kezét vagy ujját.

- Az olaj alapú tisztítóoldatok megrongálják a műanyag alkatrészeket és semmissé teszik a garanciát.
- Húzza ki a monitor tápkábelét, ha hosszabb ideig nem fogja használni.
- Húzza ki a monitor tápkábelét, ha kissé nedves kendővel kell megtisztítania. A képernyő felületét száraz ruhával le lehet törölni, ha a tápfeszültség ki van kapcsolva. Azonban soha ne használjon szerves oldószereket, mint például alkoholt vagy ammónia alapú folyadékokat a monitor tisztítására.
- Az áramütés és a készülék maradandó károsodásának kockázatát elkerülendő, ne tegye ki a monitort por, eső, víz, illetve túlzottan nedves környezet hatásának.
- Ha a monitorra folyadék kerül, azonnal törölje le száraz kendővel.
- Ha a monitor belsejébe idegen anyag vagy víz jut, kérjük azonnal áramtalanítsa és húzza ki a hálózat tápkábelét. Ezután távolítsa el az idegen anyagot, illetve vizet, majd szállítsa a monitort a márkaszervizbe.
- Ne tárolja vagy használja a monitort hő, közvetlen napfény, vagy rendkívül hideg hatásának kitett helyen.
- A monitor legjobb teljesítményének fenntartása és minél hosszabb élettartama érdekében, kérjük, olyan helyen használja a monitort, amely az alábbi hőmérséklet- és páratartalom-tartományba esik.

- Hőmérséklet: 0–40°C 32–104°F
- Páratartalom: 20–80 % relatív páratartalom

Fontos tájékoztatás a képbeegéssel/ szellemképpel kapcsolatban

- Mindig aktiváljon egy mozgó képernyővédő programot, ha a monitort órizetlenül hagyja. Mindig aktiváljon egy rendszeres képrfrissítő alkalmazást, ha a monitor mozdulatlan tartalmat jelenít meg. Ha az LCD-monitor hosszú ideig állóképet vagy mozdulatlan tartalmat jelenít meg, a kép „beéghet”, amit „utóképnek”, illetve „szellemképnek” is neveznek.
- A „beégés”, „utókép”, vagy „szellemkép” jól ismert jelenség az LCD panel technológiában. Az esetek többségében a „beégett” kép, „utókép” vagy „szellemkép” folyamatosan eltűnik egy adott idő elteltével, ha kikapcsolják a monitort.

### Figyelem

Képernyővédő vagy rendszeres képrfrissítő alkalmazás aktiválásának mellőzése esetén a súlyos „beégés”, „utókép”, vagy „szellemkép” tünetei nem szűnnek meg, és nem javíthatók. Ilyen kárra nem vonatkozik a garancia.

### Szerviz

- A készülékházat kizárólag a szerviz szakképzett munkatársai nyithatják ki.
- Amennyiben javításhoz, illetve összeszereléshez szükséges dokumentumra van szüksége, kérjük lépjen kapcsolatba a helyi márkaszervizzel. (Kérjük, olvassa el a Szerviz elérhetőségi információkat a Kézikönyv Fontos információk című fejezetében.)
- A szállítással kapcsolatos információkért lásd a „Műszaki adatok” című fejezetet.

- Soha ne hagyja a monitort közvetlen napfényben álló gépkocsiban/ csomagtartóban.

### Megjegyzés

Lépjen kapcsolatba szerviztechnikussal, ha a monitor nem működik megfelelően, illetve ha nem biztos arról, hogy milyen eljárást kövessen, ha betartották a Kézikönyv kezelési utasításait.

## 1.2 Kiegészítő megjegyzések

A következő alfejezetek az egyes nemzeti konvenciókat tartalmazzák, melyeket figyelembe kell venni a terméknél.

Megjegyzések, figyelemfelhívások, figyelmeztetések

Ebben a kézikönyvben a szövegblokkok mellett ikonok találhatóak, és a szöveg félkövér vagy dőlt betűvel is kinyomtatható. Ezek a blokkok bizonyos megjegyzéseket, felhívásokat vagy figyelmeztetéseket tartalmaznak. Ezek a következők:

### Megjegyzés

Ez az ikon fontos információkat és tippeket jelöl, amelyek segítségével hatékonyabban tudja használni számítógépét.

### Vigyázat

Ez az ikon olyan információt jelez, mely segítségével elkerülheti az esetleges hardverkárosodást vagy adatvesztést.

### Figyelem

Ez az ikon veszélyhelyzetre hívja fel a figyelmet, és segítséget nyújt abban, hogy hogyan kerülje el a problémát. Néhány figyelmeztetés más formában is megjelenhet, és lehetséges, hogy nem kísérik őket ikonok. Ilyen esetekben a figyelmeztetés speciális formátumát kötelezően jelezzük.

### 1.3 A termék és a csomagolóanyag megsemmisítése

---

Elektromos és elektronikus berendezések hulladékai (WEEE)



This marking on the product or on its packaging illustrates that, under European Directive 2012/19/EU governing used electrical and electronic appliances, this product may not be disposed of with normal household waste. You are responsible for disposal of this equipment through a designated waste electrical and electronic equipment collection. To determine the locations for dropping off such waste electrical and electronic, contact your local government office, the waste disposal organization that serves your household or the store at which you purchased the product.

Your new monitor contains materials that can be recycled and reused. Specialized companies can recycle your product to increase the amount of reusable materials and to minimize the amount to be disposed of.

All redundant packing material has been omitted. We have done our utmost to make the packaging easily separable into mono materials.

Please find out about the local regulations on how to dispose of your old monitor and packing from your sales representative.

Taking back/Recycling Information for

### Customers

Philips establishes technically and economically viable objectives to optimize the environmental performance of the organization's product, service and activities.

From the planning, design and production stages, Philips emphasizes the important of making products that can easily be recycled. At Philips, end-of-life management primarily entails participation in national take-back initiatives and recycling programs whenever possible, preferably in cooperation with competitors, which recycle all materials (products and related packaging material) in accordance with all Environmental Laws and taking back program with the contractor company.

Your display is manufactured with high quality materials and components which can be recycled and reused.

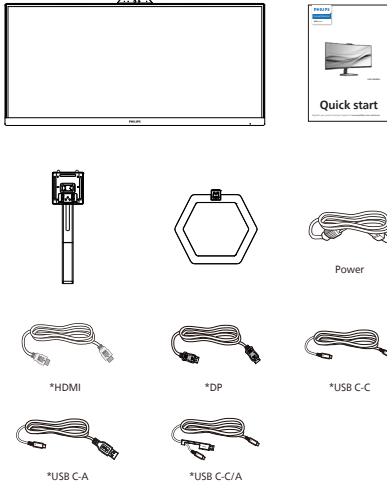
To learn more about our recycling program please visit:

<http://www.philips.com/a-w/about/sustainability.html>

## 2. A monitor beállítása

### 2.1 Telepítés

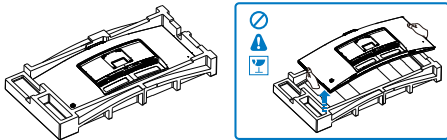
#### 1 A csomag tartalma



#### \* Régióként eltérő

#### 2 A talp felszerelése

1. A talp telepítése során tartsa a monitort kijelzővel lefelé egy puha felületen, hogy megvédje a monitort a karcolódástól és rongálódástól.



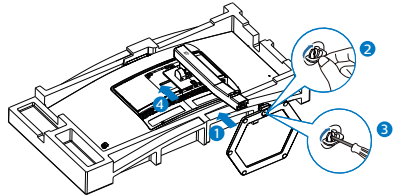
2. Fogja meg az állványt mindkét kezével.

(1) Óvatosan illessze a talpat az állványra.

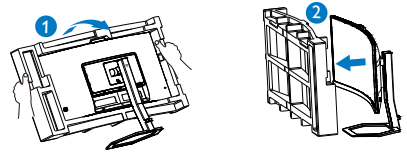
(2) Húzza meg a talp alján lévő csavart az ujjjaival.

(3) Húzza meg a talp alján lévő csavart egy csavarhúzóval, és rögzítse a talpat szorosan az oszlophoz.

(4) Óvatosan rögzítse az állványt a VESA konzolra és figyeljen a retesz kattánására.



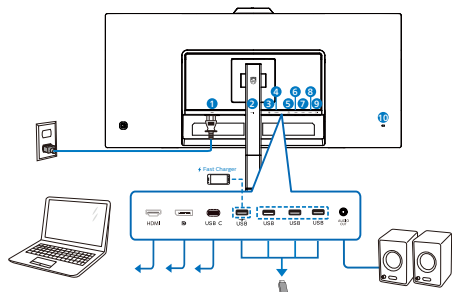
3. A talp rögzítése után állítsa fel a monitort, miközben két kézzel szorosan a hungarocell között tartja. Ezután húzza ki a hungarocellt. A hungarocell eltávolításakor ne nyomja össze a panelt, nehogy a panel eltörjön.



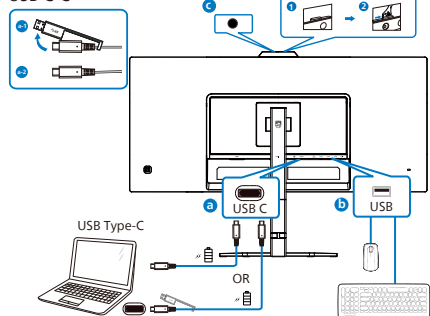
#### ⚠ Figyelem

Ez a termék íves kialakítású. Amikor a talpat felszereli vagy leszereli, helyezze a védőanyagot a monitor alá, és ne nyomja le a monitort, nehogy a monitor megsérüljön.

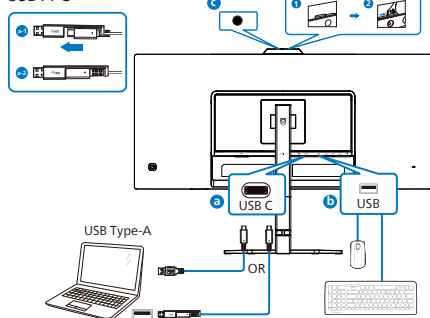
### 3 Csatlakoztatás számítógéphez



#### USB C-C



#### USB A-C



- 1 AC yápfeszültség bemenet
- 2 HDMI bemenet
- 3 Displayport bemenet
- 4 USB C
- 5 USB downstream/USB-töltő
- 6 USB downstream
- 7 USB downstream

- 8 USB downstream
- 9 Audió kimenet
- 10 Kensington lopásgátló zár

### Csatlakoztatás a számítógéphez

1. Csatlakoztassa szorosan a hálózati tápkábelt a monitor hátulján lévő aljzathoz.
2. Kapcsolják ki a számítógépet, és húzzák ki csatlakozóját az áramforrásból.
3. Csatlakoztassa a monitor jelkábélét a számítógép hátulján lévő videó-csatlakozóhoz.
4. Csatlakoztassa számítógépét és monitorját egy közeli aljzatba.
5. Kapcsolja be a számítógépet és a monitort. Ha a monitor képet jelenít meg, a telepítés kész.

### 4 USB-töltést

Ezen a kijelzőn olyan USB-portok találhatóak, amelyek szabványos kimeneti teljesítményt biztosítanak, ezenkívül néhány esetében USB-töltési funkció is rendelkezésre áll (ezt az USB tápfeszültség ikon jelzi). Ezekben a portokon keresztül például feltöltheti okostelefonját, vagy tápfeszültséggel láthat el egy külső HDD-t. A funkció használatához fontos, hogy a kijelző folyamatosan BEKAPCSOLT állapotban legyen.

Elképzeltető, hogy bizonyos Philips márkájú kijelzők nem töltődnek és nem töltik fel az adott készüléket, ha „alvó/készenlét” üzemmódra vannak állítva (ilyenkor a tápfeszültséget jelző LED-fény fehéren villog). Ebben az esetben nyissa meg az OSD-menüt, és válassza ki az „USB Standby Mode” (USB-töltés) menüelemet, majd állítsa a funkciót „ON” (Be) helyzetbe (az alapértelmezett beállítás az Off (Ki)). Ezt követően az USB-tápfeszültség és a töltési funkció



még akkor is aktív marad, ha a monitor alvó/készenlét üzemmódra vált.

Audio	USB-C Setting	On
	USB Standby Mode	Off
Color		
Language		
OSD Setting		
USB Setting		
Setup		
^		

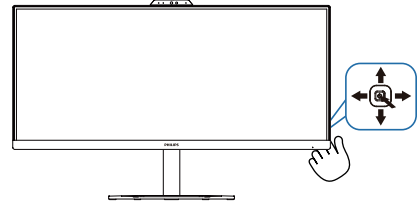
### ⚠ Figyelmeztetés:

Az USB 2,4 Ghz-es vezeték nélküli eszközöket, mint pl. vezeték nélküli egér, billentyűzet és fejhallgató, zavarhatja az USB 3.2 vagy újabb eszközök nagysebességű jele, ami a rádiójel-átvitel hatékonyságát csökkentheti. Ha ez történne, próbálkozzon az alábbi módszerekkel az interferencia hatásának csökkentése érdekében.

- Próbálja meg távol tartani az USB 2.0 vevőket az USB 3.2 vagy újabb aljzatoktól.
- Szabványos USB-hosszabbító kábelt vagy USB-elosztót használjon a vezeték nélküli vevő és az USB 3.2 vagy újabb aljzat közötti távolság növeléséhez.

## 2.2 A monitor használata

### 1 A vezérlőgombok bemutatása



1		Nyomja meg a képernyő bekapcsolásához. Nyomja meg és 3 másodpercnél hosszabb ideig tartsa lenyomva a képernyő kikapcsolásához.
2		Hozzáférs a képernyőmenühöz. A képernyőmenüben végzett módosítás megerősítése.
3		A hangerő beállítása. Az OSD menü beállítása.
4		A bemeneti jelforrás váltása. Az OSD menü beállítása.
5		SmartImage Game menü. Több választási lehetőség áll rendelkezésre: FPS, Verseny, RTS, Gamer 1, Gamer 2, LowBlue mód, EasyRead és Ki. Visszatérés az előző OSD-szintre.

## 2 Az OSD menü leírása

Mi az a képernyőn megjelenő menü (OSD)?

Valamennyi Philips LCD-megjelenítő rendelkezik képernyőn megjelenő menüvel (On-Screen Display - OSD). Lehetővé teszi a végfelhasználó számára a megjelenítő teljesítményének beállítását, illetve a monitorok funkcióinak közvetlen kiválasztását a képernyőn megjelenő utasítás-ablakban. Az alábbiakban látható egy felhasználóbarát képernyőn megjelenő kezelőfelület:

Game Setting	Adaptive Sync	On
	MPRT	Off
	MPRT Level	0
LowBlue Mode	SmartResponse	Off
	SmartFrame	Off
Input		
Picture		
PIP/PBP		
SmartSize		

Alapinformációk és egyszerű útmutatások az irányító billentyűkhöz  
A Philips megjelenítő OSD-menüjének megnyitásához egyszerűen használja a kijelző hátlapján lévő szimpla gombot. A szimpla gomb botkormányként működik. A kurzor közvetlen mozgathatásához egyszerűen tolja a gombot valamelyik irányba. Nyomja meg a gombot a kívánt lehetőség kiválasztásához.

A képernyőmenü

Az alábbiakban a képernyőmenü teljes felépítését tekintheti meg. Ha a jövőben további beállításokat módosítana, ezen menüszerkezeti ábra segítségével gyorsabban megtalálhatja azt.

Main menu	Sub menu		
Game Setting	Adaptive Sync	On, Off	
	MPRT	On, Off	
	MPRT Level	0-20	
	SmartResponse	Off, Fast , Faster, Fastest	
	SmartFrame		On, Off
		Size (1, 2, 3, 4, 5, 6, 7)	
		Brightness (0-100)	
		Contrast(0-100)	
		H. position	
	V. position		
LowBlue Mode	On	1, 2, 3, 4	
	Off		
Input	HDMI 2.0 DisplayPort		
	USB C		
Picture	Auto	On, Off	
	SmartImage	FPS, Racing, RTS, Gamer1, Gamer2, LowBlue Mode, EasyRead, Off	
	Brightness	0-100	
	Contrast	0-100	
	Sharpness	0-100	
	SmartContrast	On, Off	
	Gamma	1.8, 2.0, 2.2, 2.4, 2.6	
	Pixel Orbiting	On, Off	
	Over Scan	On, Off	
	PIP/PBP	PIP / PBP Mode	Off, PIP, PBP
PIP / PBP Input		HDMI 2.0, DisplayPort , USB C	
PIP Size		Small, Middle, Large	
PIP Position		Top-Right, Top-Left, Bottom-Right, Bottom-Left	
Swap			
SmartSize	Panel Size	17" (5:4), 19" (5:4), 19" W (16:10), 22" W (16:10), 18.5" W (16:9), 19.5" W (16:9), 20" W (16:9), 21.5" W (16:9), 23" W (16:9), 24" W (16:9), 27" W (16:9), 34" W	
	1:1		
	Aspect		
Audio	Volume	0-100	
	Mute	On, Off	
	Audio Source	HDMI, DisplayPort , USB C	
	Noise Cancelling	On, Off	
Color	Color Temperature	Native, 5000K, 6500K, 7500K, 8200K, 9300K, 11500K	
	sRGB		
	User Define	Red: 0-100 Green: 0-100 Blue: 0-100	
Language		English, Deutsch, Español, Ελληνική, Français, Italiano, Magyar, Nederlands, Português, Português do Brasil, Polski, Русский, Svenska, Suomi, Türkçe, Čeština, Українська, 简体中文, 繁體中文, 日本語, 한국어	
OSD Setting	Horizontal	0-100	
	Vertical	0-100	
	Transparency	Off, 1, 2, 3, 4	
	OSD Time Out	5s, 10s, 20s, 30s, 60s	
USB Setting	USB-C Setting	High Data Speed, High Resolution	
	USB Standby Mode	On, Off	
Setup	Resolution Notification	On, Off	
	Smart Power	On, Off	
	Reset	Yes, No	
	Information		

### ☰ Megjegyzés

- MPRT: a mozgás okozta elmosódás csökkentése érdekében a LED háttérvilágítás a képfrissítéssel szinkronban villózik, ami észrevehető változást okozhat a fényerőben.
- Az MPRT használatához legalább 75 Hz-es képfrissítési sebesség szükséges.
- Adaptive Sync és az MPRT egyszerre nem engedélyezhető.
- Az MPRT célja a fényerő beállítása az elmosódás csökkentése érdekében, ezért a fényerő beállítása használata nem lehetséges bekapcsolt MPRT mellett.
- Az MPRT játékra optimalizált mód. Ajánlott kikapcsolni, ha nem használja a játék funkciót.

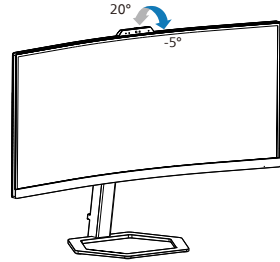
### 3 A felbontásra vonatkozó megjegyzés

A monitor a natív felbontása esetében, melletti 3440 x 1440-as felbontással biztosít optimális teljesítményt. Ha a monitort ettől eltérő felbontás mellett kapcsolják be, a képernyőn figyelmeztetés fog megjelenni: Use 3440 x 1440 for best results.

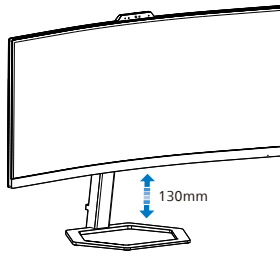
A natív felbontás miatti figyelmeztetés megjelenítése a képernyőmenü Setup (Beállítás) menüpontjában kapcsolható ki.

### 4 Fizikai funkció

#### Döntés



#### Magasság-beállítás



#### ⚠ Figyelem

- A kijelző potenciális sérülésének, mint például a panel leválásának elkerülése érdekében, győződjön meg arról, hogy a monitor nem dől előre több mint -5 fokkal.
- Ne nyomja meg a kijelzőt, miközben a monitor nézőszögét állítja. Kizárólag a kávénál fogja meg.

## 2.3 Hello webcam 5M

### 1 Mi az?

A webkamera fejlett érzékelőkkel is fel van szerelve a Windows Hello arcfelismeréshez, ami praktikus módon bejelentkezteti a Windows eszközeire 2 másodpercen belül, ami 3-szor gyorsabb, mint a jelszóhasználat.

### 2 Hogyan engedélyezhető a Windows Hello™ webkamera?

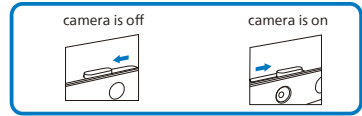
A Windows Hello webkamerával rendelkező monitorokat engedélyezni lehet, ha egyszerűen a PC USB-kábelét a monitor "USB C" aljzatához csatlakoztatja. A Windows Hello funkcióval rendelkező webkamera így működésre kész lesz, feltéve hogy elvégezték a Windows Hello beállítását Windows10 alatt. A beállításokat illetően keresse fel a Windows hivatalos webhelyét: <https://support.microsoft.com/help/4028017/windows-learn-about-windows-hello-and-set-it-up>

Vegye figyelembe, hogy Windows 10 rendszer szükséges a Windows Hello: arcfelismerés beállításához. A Windows 10-nél régebbi rendszerek, illetve a Mac OS rendszer esetén a webkamera működőképes, azonban az arcfelismerés funkció nem működik. Windows7 esetén illesztőprogram szükséges a webkamera aktiválásához.

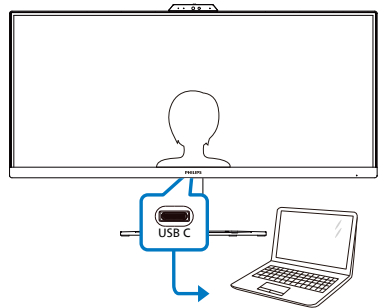
Operációs rendszer	Webkamera	Windows Hello
Win7	Igen	Nem
Win8	Igen	Nem
Win8.1	Igen	Nem
Win10	Igen	Igen
Win11	Igen	Igen

Kérjük, hogy kövesse az alábbi lépéseket a beállításához:

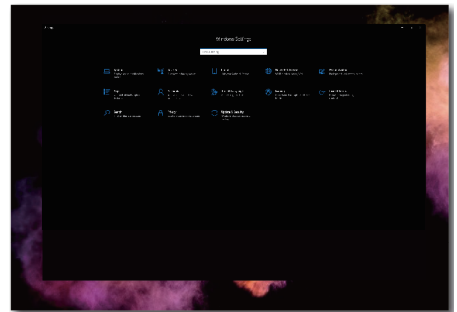
1. Kapcsolja be a kijelző tetején lévő webkamerát a billentyűfej irányába.



2. Egyszerűen csatlakoztassa a PC USB-kábelét a monitor "USB C" aljzatához.

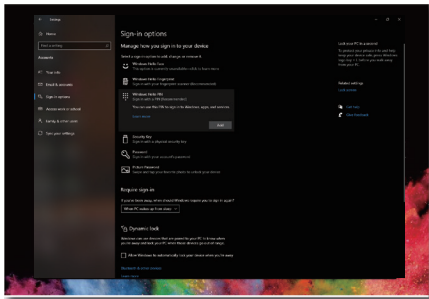


3. A Windows Hello beállítása Windows 10 alatt
  - a. A Beállítások alkalmazásban kattintson az **accounts (Fiókok)** elemre.

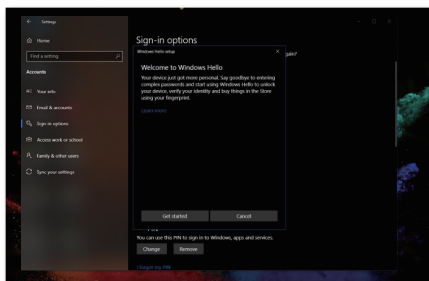


- b. Kattintson a **sign-in options (Bejelentkezési lehetőségek)** elemre az oldalsávon.

- c. A Windows Hello funkció használatához be kell állítania egy PIN-kódot. A lépések végrehajtása után hozzáférhetővé válnak a Windows Hello zárolt beállításai.



- d. Látni fogja a beállítható lehetőségeket a Windows Hello alatt.



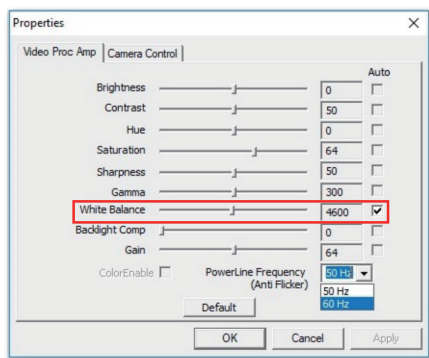
- e. Kattintson a “Get started” (Kezdés) elemre. A beállítás ezzel befejeződött.

## ☰ Megjegyzés

1. Kérjük, lépjen a Windows hivatalos weboldalára, ahol hozzáférhet a legújabb információkhoz. Az EDFU tartalma előzetes bejelentés nélkül módosulhat.
2. A kamera bekapcsolásához. Húzza a zárat jobbra, hogy bekapcsolja a kamerát a Hello webcam 5M szoftverrel történő használathoz. A kamera kikapcsolásához. Húzza

a zárat balra, hogy kikapcsolja a kamerát és letakarja az objektívet. A kamera zárjának bezárása nem kapcsolja ki a mikrofont. A kamera és a mikrofon különálló eszközök. A mikrofon a kamera használata nélkül is használható. A mikrofon kikapcsolásához. Lépjen a videokonferencia-szoftver beállításaira és kapcsolja ki a mikrofont, vagy módosítsa a beállításokat az operációs rendszerben.

3. Minden térségben eltérő a hálózati feszültség, ezért a nem megfelelő feszültség kiválasztása hullámzást okozhat a webkamera képen. Győződjön meg arról, hogy a feszültség-beállítás megegyezik térsége feszültségével.
4. A felhasználók a következő menüben állíthatják be a vizuális hatásnak megfelelő képernyőt. (Példa: a felhasználók beállíthatják a fehéregyensúly értékét)



## 2.4 Zajkioltás

Ez a monitor zajkioltó funkcióval rendelkezik. Ha videokonferencia közben USB-C-n keresztül csatlakozik, a monitor automatikusan kiszűri az emberi hangokat. Ez a funkció kikapcsolható az OSD-menüben, a Noise Cancelling (Zajkioltás) menüpont alatt (alapértelmezett=BE).

Audio	Volume	On
	Mute	Off
Color	Audio Source	
	Noise Cancelling	
Language		
OSD Setting		
USB Setting		
Setup		

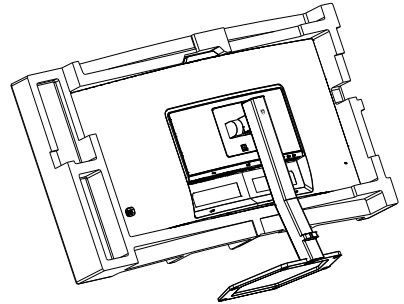
### ☰ Megjegyzés

Ha több eszköz van csatlakoztatva a kijelzőhöz, akkor mindkettő egyszerre szólhat a hangszórón keresztül. Javasoljuk, hogy tiltsa le a nem elsődleges eszköz hangkimenetét.

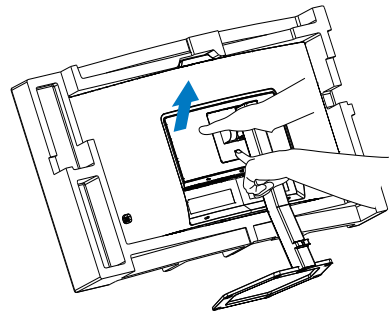
## 2.5 Távolítsa el a talpszerelevényt VESA konzol használatához

Mielőtt elkezdene szétszerelni a monitortalpat, kövesse az alábbi utasításokat, hogy elkerülje a megrongálódás és sérülés minden formáját.

1. Helyezze a monitort a kijelzőpanellel lefelé egy sima felületre. Figyeljen oda, nehogy megkarcolja vagy megsértse a kijelzőt. Emelje meg a monitorállványt.

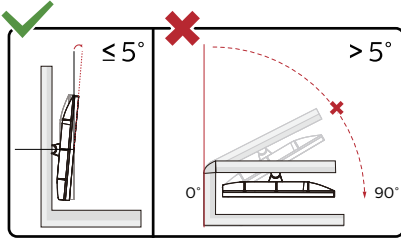
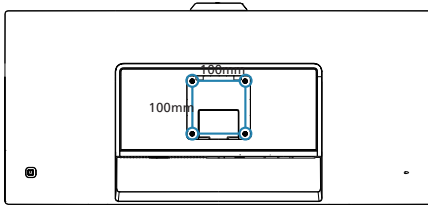


2. A kioldó gomb lenyomása mellett döntse meg a állványt és csúsztassa ki.



### ☰ Megjegyzés

Ez a monitor 100mm x 100mm-es VESA-kompatibilis rögzítőfelületet tud fogadni. VESA szerelőcsavar M4. Mindig lépjen kapcsolatba a gyártóval a fali konzol felszerelését illetően.



\* A megjelenítő kialakítása eltérhet az illusztráción szereplőktől.

#### ⚠ Figyelem

- A kijelző potenciális sérülésének, mint például a panel leválásának elkerülése érdekében, győződjön meg arról, hogy a monitor nem dől előre több mint  $-5$  fokkal.
- Ne nyomja meg a kijelzőt, miközben a monitor nézőszögét állítja. Kizárólag a kávénál fogja meg.

## 2.6 MultiView



### 1 Mi az?

A Multiview lehetővé teszi az aktív többszörös csatlakozást és megtekintést, így egyszerre dolgozhat több eszközzel, pl. PC-vel és Notebookkal egymás mellett, ami rendkívül egyszerűvé teszi a többfeladatos munkát.

### 2 Miért van szükségem rá?

Az ultra nagy felbontású Philips MultiView megjelenítővel a munkahelyén vagy otthonában kényelmesen megtapasztalhatja a csatlakozási lehetőségek világát. Ezzel a megjelenítővel praktikus módon több tartalomforrást tekinthet meg egyetlen képernyőn. Például: Lehet, hogy a hangos élő hírfolyamra szeretne figyelni a kicsi ablakban, miközben a legújabb blogbejegyzésén dolgozik, vagy pl. Excel fájlt szeretne szerkeszteni Ultrabookján, miközben biztonságos vállalati intranetre van bejelentkezve, ahol fájlokat ér el egy asztalon.

### 3 Hogyan engedélyezem a MultiView funkciót az OSD menüben?

Game Setting	PIP / PBP Mode	Off
LowBlue Mode	PIP / PBP Input	PIP
Input	PIP Size	PBP
	PIP Position	
Picture	Swap	
PIP/PBP		
SmartSize		
▼		

1. Nyomja jobbra az OSD menü megnyitásához.
2. Nyomja fel vagy le a főmenü [PIP / PBP] elemének kiválasztásához, majd nyomja jobbra a megerősítéshez.
3. Nyomja fel vagy le a [PIP / PBP Mode] (PIP / PBP mód) elem kiválasztásához, majd nyomja jobbra.
4. Nyomja fel vagy le az [PIP], [PBP] (PBP 2ablak) elem kiválasztásához, majd nyomja jobbra.
5. Most visszatérhet, és beállíthatja a következőket: [PIP/PBP Input] (PIP/PBP-bemenet), [PIP size] (PIP-méret), [PIP Position] (PIP-pozíció) vagy [Swap] (Felcserélés).

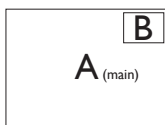
Nyomja jobbra a kiválasztás megerősítéséhez.

### 4 MultiView az OSD menüben

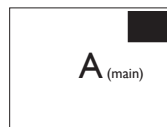
- PIP / PBP Mode (PIP / PBP mód): A MultiView-nak két üzemmódja van: [PIP] és [PBP].

[PIP]: Kép-a-képben

Másik jelforrás megnyitása egy mellékablakban.

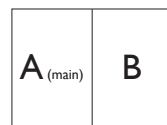


Ha a mellékforrás nem észlelhető:



[PBP]: Kép a kép mellett

Másik jelforrás megnyitása a főablak melletti mellékablakban.



Ha a mellékforrás nem észlelhető:



### ⓘ Megjegyzés

A képernyő alján és tetején lévő fekete csík a helyes képernyőarányt mutatja PBP módban. Ha a képernyőket egymás mellett szeretné megjeleníteni két készülékről teljes képernyős méretben (fekete csíkok nélkül), állítsa be a felbontást a megjelenő ablakban lévő üzenet ajánlása szerint. Ebben az esetben két készülék forrásképernyőjét fogja kivetíteni erre a kijelzőre egymás mellett fekete csíkok nélkül. Ne feledje, hogy az analóg jel nem támogatott ennél a teljes képernyőnél PBP módban.

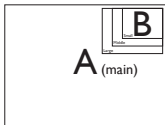
- PIP / PBP bemenet: különböző videobemeneteket lehet kiválasztani megjelenítési alforrásként: [HDMI 2.0], [DisplayPort] V [USB C].

Tekintse meg az alábbi táblázatot a fő/mellék bemeneti forrás kompatibilitását illetően.

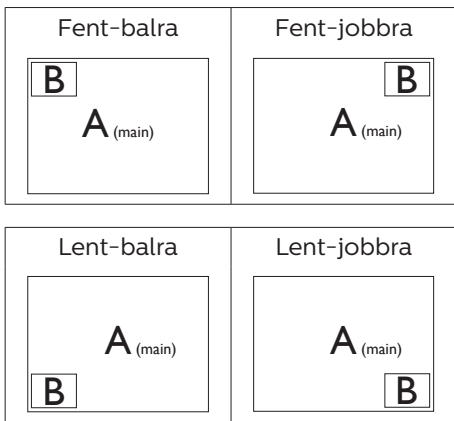
MultiView	Bemenetek	ALFORRÁS LEHETŐSÉG (xL)		
		HDMI	DisplayPort	USB C
FŐFORRÁS (xL)	HDMI	•	•	•
	DisplayPort	•	•	•
	USB C	•	•	•



- PIP Size (PIP méret): Aktivált PIP mellett háromféle mellékablak méret közül választhat: [Small] (Kicsi) , [Middle] (Közepes), [Large] (Nagy).

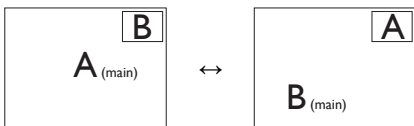


- PIP Position (PIP helyzet): Aktivált PIP mellett négyféle mellékablak helyzet közül választhat:



- Swap (Cseré): A fő- és mellékablak forrását cseréli fel.

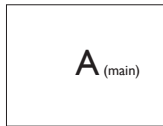
Az A és B forrás felcserélése [PIP] módban:



Az A és B forrás felcserélése [PBP] módban:



- Off (Kikapcsolva): A MultiView funkció leállítására.



**Megjegyzés**  
 CSERE végrehajtása esetén a videó és audió forrásának cseréje egyszerre történik meg.

## 3. Képtimalizálás

### 3.1 SmartImage

#### 1 Mi az?

A SmartImage előre beállított értékekkel optimalizálja a megjelenítést a különféle tartalomnak megfelelően és valós időben, dinamikusan állítja a fényerőt, kontrasztot, színhőmérsékletet és élességet. Akár szöveges alkalmazásokkal dolgozik, akár képeket jelenít meg, vagy videót néz, a Philips SmartImage nagyszerű, optimalizált teljesítményt nyújt.

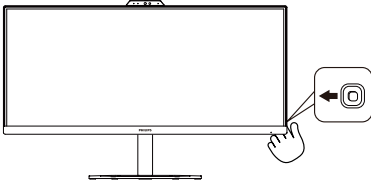
#### 2 Miért van szükségem rá?

Bármilyen monitorral szemben az a kívánalom, hogy kedvenc tartalmát optimálisan jelenítse meg. A SmartImage szoftver valós időben, dinamikusan állítja a fényerőt, kontrasztot, szint és élességet a lehető legjobb monitorozási élmény érdekében.

#### 3 Hogyan működik?

A SmartImage egy élenjáró Philips technológia, amely elemzi a képernyőn megjelenített tartalmat. A SmartImage az Ön által kiválasztott üzemmód alapján, dinamikusan javítja a képek kontrasztját, színtelítettségét és élességét a lehető legjobb megjelenítés érdekében – mindezt valós időben, egyetlen gombnyomásra.

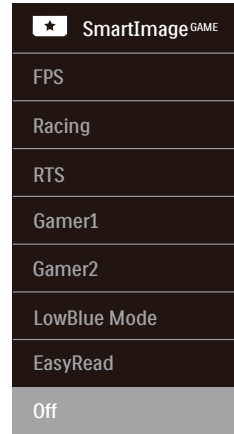
#### 4 Hogyan engedélyezhető a SmartImage?



1. A SmartImage képernyőn történő elindításához nyomja el balra a gombot.

2. Nyomja fel vagy le a SmartImage módok közül történő választáshoz.
3. A SmartImage 5 másodperc után, illetve a gomb jobb történő elmozdításával végzett megerősítés esetén eltűnik a kijelzőről.

Több választási lehetőség áll rendelkezésre: FPS, Racing (Versenyzés), RTS, Gamer1 (Játékos1), Gamer2 (Játékos2), LowBlue mode (Csökkentett kék mód), EasyRead és Ki.



- **FPS:** FPS (Lövöldözős) játékhoz megfelelő üzemmód. A sötét témák feketesintjét javítja.
- **Racing (Versenyzés):** Versenyzős játékhoz megfelelő üzemmód. A lehető leggyorsabb válaszidőt és magas színtelítettséget biztosít.
- **RTS:** RTS (Valós idejű stratégiai) játékhoz megfelelő üzemmód, a felhasználó által kiválasztott rész kiemelhető RTS játékhoz (SmartFrame-en keresztül). A képminőség a kiemelt területen állítható.
- **Gamer1 (Játékos1):** A felhasználó saját beállításai menthetők mint Játék 1.

- **Gamer2 (Játékos2):** A felhasználó saját beállításai menthetőek mint Játék 2.
- **LowBlue mode (Csökkentett kék mód) :** LowBlue Mode a szemkímélő hatékonyság érdekében. Kutatások igazolták, hogy az ibolyántúli sugarakhoz hasonlóan a rövidhullámú kék fény, amit a LED kijelzők kibocsátanak tartós használat mellett szemkárosodást okozhatnak és hosszú távon befolyásolhatják a látást. A Philips által az egészségmegőrzés érdekében kifejlesztett LowBlue mód intelligens szoftver technológiát alkalmaz az ártalmas rövidhullámú kék fény kiküszöböléséhez.
- **EasyRead:** Javítja a szöveges alkalmazásokat, mint pl. PDF e-könyvek, olvashatóságát. Egy különleges algoritmus alkalmazásával, amely növeli a szöveges tartalom kontrasztját és körvonalainak élességét, a megjelenítő optimálisan jeleníti meg a szöveget a megerőltetés nélküli olvasáshoz a fényerő, kontraszt és színhőmérséklet beállítása révén.
- **Off (Ki):** Nincs SmartImage<sup>GAME</sup> általi optimalizálás.

## 3.2 SmartContrast

---

### 1 Mi az?

Egyedülálló technológia, amely dinamikusan elemzi a megjelenített tartalmat, és automatikusan optimalizálja a monitor kontrasztarányát a képek maximális tisztasága és élvezete érdekében úgy, hogy fokozza a háttérvilágítást a tisztább, élesebb és fényesebb kép érdekében, illetve lejjebb veszi a háttérvilágítást a sötétebb háttérű képek tiszta megjelenése érdekében.

### 2 Miért van szükségem rá?

Minden tartalomtípushoz a lehető legtisztább és szemnek kényelmes kép. A SmartContrast dinamikusan szabályozza a kontrasztot és beállítja a háttérvilágítást a játékok és videoképek tiszta, éles és fényes, illetve az irodai munka szövegének tiszta, olvasható megjelenítése érdekében. A monitor energiafogyasztásának csökkentése költségmegtakarítást és a monitor megnövelt élettartamát eredményezi.

### 3 Hogyan működik?

Ha aktiválja a SmartContrast programot, valós időben elemzi a megjelenített tartalmat, és beállítja a színeket, illetve szabályozza a háttérvilágítás erejét. Ez a funkció dinamikusan javítja a kontrasztot, hogy videók nézegetése, illetve játék közben még jobban szórakozzon.

## 4. Adaptive Sync



### Adaptive Sync

A számítógépes játékok rendkívül hosszú ideig tökéletes élményt nyújtottak a játékosoknak, mivel a grafikus processzor és a monitorok különböző sebességgel végeztek frissítést. Néha előfordul, hogy a grafikus processzor számos új képet képes előállítani a monitor egyetlen frissítése alatt, így a monitoron minden egyes képből csak darabokat jelenít meg, mely egyetlen képpé olvad össze. Ezt a jelenséget nevezzük „képszakadásnak” (tearing). A játékosok ezt a problémát a „v-sync” nevű funkció alkalmazásával orvosolhatják, de ilyenkor a kép szaggatott lehet, mivel a GPU az új képek előállítása előtt megvárja a monitor erre irányuló kérését.

V-sync használata esetén az egér érzékenysége és a másodpercenként megjelenő képek száma is csökkenhet. Az AMD Adaptive Sync technológiája az összes ilyen jellegű problémát megszünteti, azáltal, hogy új kép elkészülése esetén lehetővé teszi a GPU számára, hogy frissítési parancsot küldjön a monitornak, így hihetetlenül egyenletes, gyorsan reagáló, képszakadásmentes játékelményt biztosít a játékosok számára.

A kompatibilis videokártyák listáját alább találja.

#### ■ Operációs rendszer

- Windows 10/8.1/8/7

- Videokártya: R9 290/300 sorozat és R7 260 sorozat
  - AMD Radeon R9 300 sorozat
  - AMD Radeon R9 Fury X
  - AMD Radeon R9 360
  - AMD Radeon R7 360
  - AMD Radeon R9 295X2
  - AMD Radeon R9 290X
  - AMD Radeon R9 290
  - AMD Radeon R9 285
  - AMD Radeon R7 260X
  - AMD Radeon R7 260
- Processzor: A-sorozatú asztali és mobil APU-k
  - AMD A10-7890K
  - AMD A10-7870K
  - AMD A10-7850K
  - AMD A10-7800
  - AMD A10-7700K
  - AMD A8-7670K
  - AMD A8-7650K
  - AMD A8-7600
  - AMD A6-7400K

## 5. Power Delivery és Smart Power

Kompatibilis eszközt a monitorról legfeljebb 65 watt árammal láthatja el.

### 1 Mi az?

A Smart Power exkluzív Philips technológia, amely rugalmas áramszolgáltatási lehetőségeket kínál különféle eszközök számára. Ez hasznos lehet a nagy teljesítményű laptop számítógépek feltöltésénél, amikor csak egy kábelt használ.

A Smart Power segítségével a monitor akár 65 W tápfeszültség szolgáltatását teszi lehetővé az USB-C-aljzaton át, a szabványos 45 W helyett.

Az eszköz sérülésének megakadályozása érdekében a Smart Power védelmeket engedélyez az áramfelvétel korlátozása érdekében.

### 2 Hogyan engedélyezhető a Smart Power?

Audio	Resolution Notification	On
	Smart Power	Off
Color	Reset	
	Information	
Language		
OSD Setting		
USB Setting		
Setup		
^		

1. Nyomja jobbra az OSD-menü megnyitásához.
2. Nyomja fel vagy le a főmenü [Setup] (Beállítás) elemének kiválasztásához, majd nyomja jobbra a megerősítéshez.
3. Nyomja fel vagy le a [Smart Power] be-, illetve kikapcsolásához.

### 3 Áramszolgáltatás az USB-C-aljzaton keresztül

1. Csatlakoztassa az eszközt az USB-C-porthoz.
2. Kapcsolja be a [Smart Power] funkciót.
3. Ha a(z) [Smart Power] be van kapcsolva és az USB-C-aljzaton használják tápfeszültség szolgáltatására, akkor az áramszolgáltatás maximális szintje a monitor fényerőértékétől függ. A fényerőszintet manuálisan állíthatja a monitor áramszolgáltatásának növelése érdekében.

Három (2) tápfeszültség-szolgáltatási szint van:

	Fényerőérték	Tápfeszültség az USB-C-ről
1. szint	0~70	65W
2. szint	71~100	45W

### ☰ Megjegyzés

- Ha a(z) [Smart Power] be van kapcsolva és a DFP (Downstream Facing Port) több mint 5 W-ot vesz fel, akkor az USB-C legfeljebb 45 W-ot tud szolgáltatni.
- Ha a(z) [Smart Power] ki van kapcsolva, akkor az USB-C legfeljebb 45 W-ot tud szolgáltatni.

## 6. Műszaki adatok

Kép/Megjelenítő	
Monitorpanel típusa	VA
Háttérvilágítás	W-LED-rendszer
Panelméret	34" (86,36 cm)
Képarány	21:9
Képpont-méret	0,23175 (V) mm x 0,23175 (F) mm
Contrast Ratio (typ.)	3000:1
Optimális felbontás	3440 x 1440 @ 60 Hz
Látószög (jell.)	178° (V) / 178° (F) C/R @ > 10
Képjavitás	SmartImage Game
Függőleges frissítési sebesség	48 Hz - 100 Hz
Vízszintes frekvencia	30 KHz - 160 KHz
sRGB	IGEN
Villódzásmentes	IGEN
Alacsony kék mód	IGEN
Megjeleníthető színek száma	16,7 M
Adaptive Sync	IGEN
EasyRead	IGEN
Csatlakoztathatóság	
Jel bemeneti forrás	HDMI, DisplayPort, USB-C (DisplayPort Alt mód)
Csatlakozók	1 x USB C (upstream) 1 x HDMI 2.0 (HDCP 2.2, HDCP 1.4) 1 x DisplayPort 1.2 (HDCP 2.2, HDCP 1.4) 1 x Audio láhtő 4 x USB A (downstream x 1 gyorstöltő BC 1.2-vel ) (5V/1.5A)
Bemeneti jel	Külön szinkron
USB	
USB portok	USB C x1 (upstream, DisplayPort Alt mód, HDCP 2.2, HDCP 1.4) USB-A x 4 (downstream x 1 gyorstöltő BC 1.2-vel )
Áramellátás	USB C: USB PD version 3.0, up to 65W (5V/3A, 7V/3A, 9V/3A, 10V/3A, 12V/3A, 15V/3A, 20V/3.25A) USB A: x1 fast charge B.C 1.2, up to 7.5W (5V/1.5A)
USB SuperSpeed	USB C/USB A: USB 3.2 Gen1, 5 Gbps
Kényelmi funkciók	
Beépített hangszóró	5 W x 2
Beépített webkamera	Hello webcam 5M
Többképes nézet	PIP/PBP mód, 2×eszköz

OSD nyelvek	Angol, német, spanyol, görög, francia, olasz, magyar, holland, portugál, braziliai portugál, lengyel, orosz, svéd, finn, török, cseh, ukrán, egyszerűsített kínai, hagyományos kínai, japán, koreai		
Egyéb kényelmi funkciók	VESA-konzol (100 x 100mm), Kensington-féle zár		
Plug and Play kompatibilitás	DDC/CI, sRGB, Windows 11/10/8.1/8/7, Mac OSX		
<b>Állvány</b>			
Dönthetőség	-5 / +20 fok		
Magasság-beállítás	130mm		
<b>Tápfeszültség</b>			
Energiafogyasztás	AC bemeneti feszültség 100 V~, 60 Hz	AC bemeneti feszültség 115 V~, 60 Hz	AC bemeneti feszültség 230 V~, 50 Hz
Normál működés	57,3W (jell.)	57,0W (jell.)	57,5W (jell.)
Alvás mód (Készenléti üzemmód)	0,5W	0,5W	0,5W
Kikapcsolt üzemmód	0,3W	0,3W	0,3W
Hőleadás*	AC bemeneti feszültség 100 V~, 60 Hz	AC bemeneti feszültség 115 V~, 60 Hz	AC bemeneti feszültség 230 V~, 50 Hz
Normál működés	195,56 BTU/h (jell.)	194,54 BTU/h (jell.)	196,25 BTU/h (jell.)
Alvás mód (Készenléti üzemmód)	1,71 BTU/h	1,71 BTU/h	1,71 BTU/h
Kikapcsolt üzemmód	1,02 BTU/h	1,02 BTU/h	1,02 BTU/h
Bekapcsolt állapotot jelző LED	Bekapcsolt mód: Fehér, Készenléti/Alvás mód: Fehér (villogó)		
Tápegység	Beépített, 100-240 V~, 50/60 Hz		
<b>Méreték</b>			
Termék állvánnyal (Sz x Ma x Mé)	808 x 557 x 281 mm		
Termék állvány nélkül (Sz x Ma x Mé)	808 x 381 x 111 mm		
Termék csomagolással (Sz x Ma x Mé)	980 x 519 x 226 mm		
<b>Tömeg</b>			
Termék állvánnyal	9,29 kg		
Termék állvány nélkül	7,16 kg		
Termék csomagolással	12,43 kg		
<b>Üzemi feltételek</b>			
Hőmérséklet-tartomány (üzemi)	0°C – 40°C		
Relatív páratartalom (üzem)	20% – 80%		

Légköri nyomás (üzemben)	700–1060 hPa
Hőmérséklet-tartomány (Üzemen kívül)	-20°C to 60°C
Relatív páratartalom (Üzemen kívül)	10–90%
Légköri nyomás (Üzemen kívül)	500–1060 hPa
<b>Környezeti és fogyasztási adatok</b>	
RoHS	IGEN
Csomagolás	100%-ban újrahasznosítható
Specifikus anyagok	100% PVC BFR mentes burkolat
<b>Burkolat</b>	
Szín	Fekete
Felület	Texturált

 **Megjegyzés**

Ez az adat előzetes értesítés nélkül megváltozhat. A kiadvány legújabb verziójának letöltéséhez látogasson el a [www.philips.com/support](http://www.philips.com/support) weboldalra.



## 6.1 Felbontás és Előre beállított módok

- 1** Maximális felbontás  
3440 x 1440 @ 100 Hz
- 2** Ajánlott felbontás  
3440 x 1440 @ 60 Hz

H. frekv. (kHz)	Felbontás	V. frekv. (Hz)
31,47	720 x 400	70,09
31,47	640 x 480	59,94
35,00	640 x 480	66,67
37,86	640 x 480	72,81
37,50	640 x 480	75,00
35,16	800 x 600	56,25
37,88	800 x 600	60,32
46,88	800 x 600	75,00
48,08	800 x 600	72,19
47,73	832 x 624	74,55
48,36	1024 x 768	60,00
56,48	1024 x 768	70,07
60,02	1024 x 768	75,03
44,77	1280 x 720	59,86
63,89	1280 x 1024	60,02
79,98	1280 x 1024	75,03
55,94	1440 x 900	59,89
65,29	1680 x 1050	59,95
89,48	1720 x 1440	59,97
67,50	1920 x 1080	60,00
67,17	2560 x 1080	59,98
44,41	3440 x 1440	29,99
88,82	3440 x 1440	59,97
150,97	3440 x 1440	99,98

### Megjegyzés

Kérjük, vegye figyelembe, hogy a kijelző a natív felbontásán, vagyis 3440 x 1440 felbontás mellett nyújtja a legjobb teljesítményt. Kérjük, hogy a legjobb kijelzési teljesítmény érdekében ennek a felbontással kapcsolatos ajánlásnak megfelelően használja.

A lehető legjobb kimeneti teljesítmény érdekében, győződjön meg arról, hogy a videokártya képes a Philips monitor maximális felbontását és képráfrissítési sebességét szolgáltatni.


## 7. Energiagazdálkodás

Amennyiben rendelkezik VESA DPM kompatibilis grafikus kártyával, illetve a PC-re telepített szoftverrel, a monitor automatikusan képes csökkenteni áramfelvételét, amikor nem használják. Ha adatbevitelt észlel billentyűzetről, egérről vagy más adatbeviteli eszközzel, a monitor automatikusan 'felébred'. Az alábbi táblázat mutatja ennek az automatikus energiatakarékosági szolgáltatásnak az áramfelvételi és jeltovábbítási jellemzőit:

Energiagazdálkodás meghatározása					
VESA mód	Videó	V-szinkr.	F-szinkr.	Fogyasztott energia	LED színe
Aktív	BE	Igen	Igen	57,0 W (jellemző), 202,4 W (max.)	Fehér
Alvó mód (készenléti)	KI	Nem	Nem	0,5 W	Fehér (villógó)
KI	KI	-	-	0,3 W	KI

A monitor energiafogyasztásának megmérése az alábbi konfigurációt használtuk.

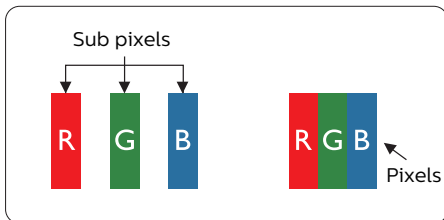
- Saját felbontás: 3440 x 1440
- Kontraszt: 50%
- Fényerő: 80%
- Színhőmérséklet: 6500 k, teljes fehér mintázattal

 **Megjegyzés**  
Ez az adat előzetes értesítés nélkül megváltozhat.

## 8. Ügyfélszolgálat & Jótállás

### 8.1 A Philips síkképernyős monitorok képponthibáira vonatkozó irányelvei

A Philips azért küzd, hogy a legjobb minőségű termékeket készítse el. Az iparág legmodernebb gyártási eljárásait használjuk, és szigorú minőség ellenőrzést végzünk. Ennek ellenére mégis előfordulhatnak pixel- vagy alpixel-hibák a TFT monitorpaneleken, amelyeket lapos monitorokon használnak. Egyetlen gyártó sem tudja garantálni, hogy valamennyi képernyője mentes legyen a képpont hibáktól, de a Philips garantálja, hogy minden olyan monitort, amely kifogásolható mennyiségű képpont hibát tartalmaz, garanciálisan megjavít vagy kicserél. Ez a felhívás a különféle képpont hibákat írja le, és meghatározza az elfogadható szintet mindegyik típusnál. Ahhoz, hogy garanciális javításra vagy cserére legyen jogosult, a TFT monitorpanelen lévő pixelhibák számának meg kell haladnia a küszöbértéket. Például egy monitoron a hibás alpixelok száma nem lehet több az összes alpixel 0,0004%-ánál. Ráadásul, mivel bizonyos képpont hibák kombinációi jobban látszanak, ezekben az esetekben a Philips még magasabb minőségi szabványokat állít fel. Ez világszerte alkalmazott eljárás.



#### Képpontok és alképpontok

Egy képpont vagy képelem, mely a három alképpontból, a három elsődleges színből,

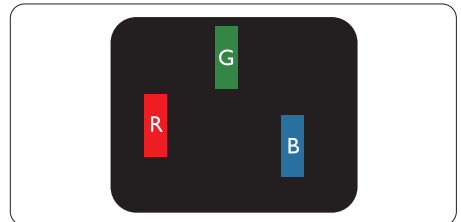
vörösből, zöldből és kékből áll. Több képpont együtt alkot egy képet. Amikor egy képpont összes alképpontja világít, a három színes alképpont egységes fehér képpontként jelenik meg. Amikor mind sötét, az alképpont együttesen egységes fekete képpontként jelenik meg. A világos és sötét alképpontok egyéb kombinációi más egységes színeként jelennek meg.

#### Képpont hibák típusai

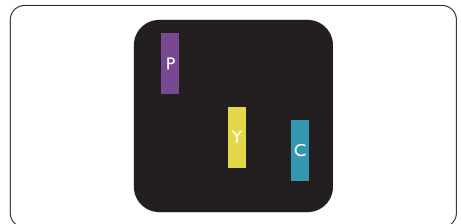
Képpont és alképpont hibák különbözőképpen jelennek meg a képernyőn. A képpont hibáknak két kategóriája van, és az egyes kategóriákon belül számos alképpont hiba szerepel.

#### Fényes pont hibák.

A fényes pont hibák mindig világító, azaz „bekapcsolt” képpontként vagy alképpontként jelennek meg. Más szóval a fényes pont egy olyan al-képpont, amely világos marad a képernyőn, amikor a monitor sötét mintát jelenít meg. A fényes pont hibák típusai.

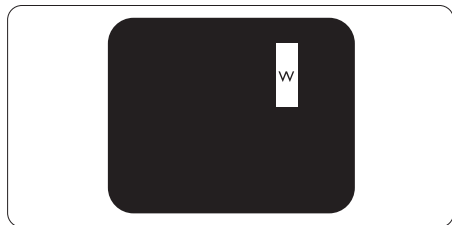


Egy égő vörös, zöld vagy kék alképpont.



Két szomszédos égő alképpont:

- Vörös + Kék = Bíbor
- Vörös + Zöld = Sárga
- Zöld + Kék = Cián (Világoskék)



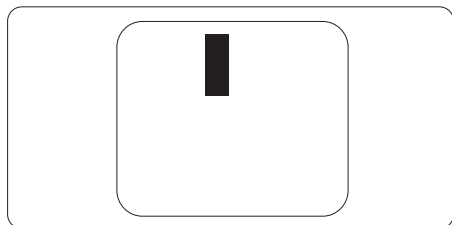
Három szomszédos világító alképpont (egy fehér képpont).

### ☹ Megjegyzés

A vörös vagy kék színű fényes pont több mint 50 százalékkal világosabb kell, hogy legyen a szomszédos pontoknál; míg a zöld színű fényes pont 30 százalékkal világosabb a szomszédos pontoknál.

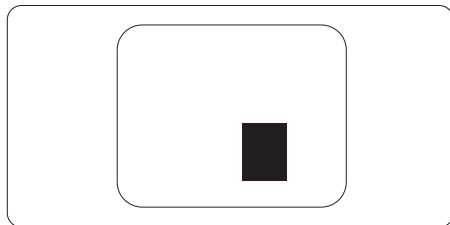
### Fekete pont hibák

A fekete pont hibák mindig sötét, azaz „kikapcsolt” képpontként vagy al-képpontként jelennek meg. Más szóval a fekete pont egy olyan al-képpont, amely sötét marad a képernyőn, amikor a monitor világos mintát jelenít meg. A fekete pont hibák típusai.



### Képpont hibák közelsége

Mivel az azonos képpont és alképpont hibák, amelyek egymáshoz közel vannak, jobban észrevehetőek, a Philips megadja a közelségi határokat a hibákhoz.



### Képpont hiba határok

Ahhoz, hogy pixelhibák miatti garanciális javításra vagy cserére legyen jogosult, a Philips lapos monitorban lévő TFT monitorpanelen lévő pixel-, illetve alpixel-hibák számának meg kell haladnia az alábbi táblázatokban szereplő küszöbértéket.

<b>FÉNYES KÉPPONT HIBÁK</b>	<b>ELFOGADHATÓ SZINT</b>
1 világító alpixel	2
2 egymás melletti világító alpixel	1
3 egymás melletti megvilágító alpixel (egy fehér pixel)	0
Két fényes képponthiba közötti távolság*	15 mm vagy több
Minden fajtájú fényes képponthiba összesen	2
<b>FEKETE KÉPPONT HIBÁK</b>	<b>ELFOGADHATÓ SZINT</b>
1 sötét alpixel	5 vagy kevesebb
2 egymás melletti sötét alpixel	2 vagy kevesebb
3 egymás melletti sötét alpixel	1
Távolság két fekete ponthiba között*	15 mm vagy több
Mindenfajta fekete ponthiba	5 vagy kevesebb
<b>ÖSSZES KÉPPONT HIBA</b>	<b>ELFOGADHATÓ SZINT</b>
Mindenfajta világos képpont hiba	10 vagy kevesebb

 **Megjegyzés**

lvagy 2 egymás melletti alpixel-hiba = 1 ponthiba

## 8.2 Ügyfélszolgálat és Jótállás

Az Ön térségre érvényes garanciális fedezettel és a további támogatási igényekkel kapcsolatos részletekért látogassa meg a [www.philips.com/support](http://www.philips.com/support) weboldalt, vagy vegye fel a kapcsolatot a helyi Philips Ügyfélszolgálati Központtal.

A garanciális időszakot illetően tekintse meg a Fontos Információk kézikönyvben található Garancianyilatkozatot.

A kibővített garanciához, amennyiben szeretné meghosszabbítani az általános garanciális időszakot, Garancián túli szervizcsomagot kínálunk Hivatalos Szervizközpontunk révén.

Amennyiben igénybe szeretné venni ezt a szolgáltatást, kérjük, vásárolja meg a szolgáltatást az eredeti vásárlástól számított 30 naptári napon belül. A kibővített garanciális időszak alatt a szolgáltatás magában foglalja a felvételt, a javítást és a visszajuttatást, azonban a felhasználónak köteles állnia minden ezzel kapcsolatban felmerült költséget.

Amennyiben a Hivatalos Szervizpartner nem tudja elvégezni a kibővített garanciális csomag értelmében felajánlott szükséges javításokat, találunk más megoldást az Ön számára, ha lehetséges egészen az Ön által vásárolt kibővített garanciális időszak végéig.

További részletekért lépjen kapcsolatba a Philips Ügyfélszolgálati Képviselővel vagy helyi ügyfélszolgálati központtal (az ügyfélszolgálati telefonszámon).

A Philips Ügyfélszolgálati Központ száma az alábbiakban található.

• Helyi Szabványos Garanciális Időszak	• Kibővített Garanciális Időszak	• Teljes Garanciális Időszak
• Térségtől függően eltér	• + 1 év	• Helyi Szabványos Garanciális Időszak +1
	• + 2 év	• Helyi Szabványos Garanciális Időszak +2
	• + 3 év	• Helyi Szabványos Garanciális Időszak +3

\*\*Az eredeti vásárlási bizonylat és a kibővített garancia megvásárlása szükséges.

### Megjegyzés

Az adott régióban igénybe vehető szerviz-forródrótot illetően tekintse meg a fontos információs füzetet, amely a Philips webhelyének támogatási oldalán érhető el.

## 9. Hibaelhárítás és GYIK

### 9.1 Hibaelhárítás

Ez az oldal a felhasználó által kijavítható problémákkal foglalkozik. Ha a probléma továbbra is fennáll, lépjen kapcsolatba a Philips ügyfélszolgálat képviselőjével.

#### 1 Általános problémák

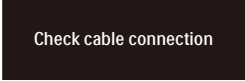
Nincs kép (A bekapcsolt állapotot jelző LED nem világít)

- Győződjön meg arról, hogy megfelelően csatlakozik a hálózati tápkábel a megjelenítő hátuljához, illetve a hálózati konnektorhoz.
- Először győződjön meg arról, hogy a megjelenítő hátlapján lévő főkapcsoló gomb KI helyzetben van, majd nyomja meg, hogy BE helyzetben legyen.

Nincs kép (A bekapcsolt állapotot jelző LED fehér színű)

- Győződjön meg arról, hogy a számítógép be van kapcsolva.
- Győződjön meg arról, hogy a jelkábel megfelelően csatlakozik a számítógéphez.
- Győződjön meg arról, hogy a megjelenítő videokábelének dugójában egyik érintkezőtű sem görbült el. Amennyiben igen, javítsa meg vagy cserélje ki a kábelt.
- Elképzelhető, hogy az Energiatakarékos funkció aktív

A képernyőn a következő üzenet látható:



Check cable connection

- Győződjön meg arról, hogy a megjelenítő videokábele megfelelően csatlakozik a

számítógéphez. (Kérjük, olvassa el a Gyors telepítési útmutatót is).

- Ellenőrizze, nem görbült-e el egyik érintkező sem a megjelenítő videokábelében.
- Győződjön meg arról, hogy a számítógép be van kapcsolva.

Az AUTO gomb nem működik

- Az auto funkció kizárólag VGA-analóg módban működik. Ha az eredmény nem elfogadható, az OSD menüben elvégezheti a kézi beállításokat.

#### ⊖ Megjegyzés

**Az Auto funkció nem alkalmazható DVI-digitális módban, mivel nem szükséges.**

Füst vagy szikra látható jelei

- Ne hajtson végre semmiféle hibaelhárítást
- A biztonság érdekében azonnal húzza ki a monitor hálózati csatlakozóját a dugaszolóaljzatból.
- Azonnal lépjen kapcsolatba a Philips ügyfélszolgálati képviselőjével.

#### 2 Képproblémák

A kép nincs középen

- Állítsa be a kép helyzetét az OSD főmenüjében levő „Auto” elem segítségével.
- Állítsa be a kép helyzetét az OSD Fő kezelőszervek Beállítás menüpontja Fázis/Órajel elemének segítségével. Ez csak VGA módban működik.

A kép remeg a képernyőn

- Győződjön meg arról, hogy a jelkábel megfelelően csatlakozik a grafikuskártyához vagy a PC-hez.

## Függőleges vibrálás tapasztalható



- Állítsa be a kép helyzetét az OSD főmenüjében levő „Auto” elem segítségével.
- Szüntesse meg a függőleges sávokat az OSD Fő kezelőszervek Beállítás menüpontja Fázis/Órajel elemének segítségével. Ez csak VGA módban működik.

## Vízszintes vibrálás tapasztalható



- Állítsa be a kép helyzetét az OSD főmenüjében levő „Auto” elem segítségével.
- Szüntesse meg a függőleges sávokat az OSD Fő kezelőszervek Beállítás menüpontja Fázis/Órajel elemének segítségével. Ez csak VGA módban működik.

A kép homályosnak, halványnak vagy túl sötétnek tűnik

- Az OSD segítségével állítsa be a kontrasztot és a fényerőt.

Az „utókép”, „beégés” vagy „szellemkép” tünetei nem szűnnek meg, miután kikapcsolják a monitort.

- Ha az LCD-monitor hosszú ideig állóképet vagy mozdulatlan tartalmat jelenít meg, a kép „beéghet”, amit „utóképnek”, illetve „szellemképnek” is neveznek. A „beégés”, „utókép”, vagy „szellemkép” jól ismert jelenség az LCD panel technológiában. Az esetek többségében a „beégett” kép, „utókép” vagy „szellemkép” fokozatosan eltűnik egy adott idő elteltével, ha kikapcsolják a monitort.

- Mindig aktiváljon egy mozgó képernyővédő programot, ha a megjelenítőt őrizenlenül hagyja.
- Mindig aktiváljon egy rendszeres képfrissítő alkalmazást, ha az LCD-megjelenítő mozdulatlan tartalmat jelenít meg.
- Képernyővédő vagy rendszeres képfrissítő alkalmazás aktiválásának mellőzése esetén a súlyos „beégés”, „utókép”, vagy „szellemkép” tünetei nem szűnnek meg, és nem javíthatók. Ilyen kárra nem vonatkozik a garancia.

A kép torznak tűnik. A szöveg életlen.

- Állítsa be a PC megjelenítési felbontását a megjelenítő ajánlott natív felbontásának megfelelően.

Zöld, vörös, kék, sötét vagy fehér képpontok jelennek meg a képernyőn

- A maradó képpontok a modern folyadékkristályos technológia normális velejárói. További részletekért lásd a képpontokra vonatkozó szabályzatot.

\* A „bekapcsolt állapotot jelző” lámpa fénye túl erős, és zavaró.

- A „bekapcsolt állapotot” jelző fényt az OSD Fő kezelőszervek Beállítás menüpontja power LED (bekapcsolt állapotot jelző LED) elemének segítségével állíthatja be.

További segítségért olvassa el a Szerviz elérhetőségi információkat a Kézikönyv Fontos információk című fejezetében, és vegye fel a kapcsolatot a Philips ügyfélszolgálati munkatársával.

\* [A működés megjelenítőtől függően eltér.](#)



## 9.2 Általános GYIK

---

K1: Amikor üzembe helyezem a megjelenítőt, mi a teendő, ha a képernyőn a 'Cannot display this video mode' (Nem jeleníthető meg ez a videó mód) üzenet látható?

Válasz:

A megjelenítő ajánlott felbontása: 3440 x 1440 .

- Húzza ki a kábeleket, majd csatlakoztassa a PC-t a korábban használt megjelenítőhöz.
- A Windows Start menüben jelölje ki a Beállítások/Vezérlőpult elemet. A Vezérlőpult ablakban jelölje ki a Megjelenítő ikont. A Megjelenítő vezérlőpanelben jelölje ki a 'Beállítások' fület. A beállítások fülön, a 'asztal területe' panelben mozgassa a csúszkát 3440 x 1440 képpont értékre.
- Nyissa meg az „Speciális tulajdonságok” fület, állítsa a képfrissítést 60 Hz-re, majd kattintson az OK gombra.
- Indítsa újra a számítógépet és ismételje meg a 2. és 3. lépést, hogy meggyőződjön, a PC beállítása 3440 x 1440 képfrissítés mellett.
- Állítsa le a számítógépet, válassza le a régi megjelenítőt, majd csatlakoztassa újra a Philips LCD megjelenítőt.
- Kapcsolja be a megjelenítőt, majd a PC-t.

K2: Mi az LCD monitor ajánlott képfrissítési sebessége?

Válasz:

Az LCD monitorok ajánlott képfrissítési sebessége 60 Hz. Bármilyen, képernyőn megjelenő zavar esetén beállíthatja 100

Hz-re, hogy meggyőződjön, megszűnt a zavar.

K3. Mire valók található .inf és .icm kiterjesztésű fájlok? Hogyan telepítem az (.inf és .icm) illesztőprogramokat?

Válasz:

Ezek a monitor illesztőprogramjait tartalmazó fájlok. A monitor első telepítése alkalmával a számítógép esetleg kérheti a monitor illesztőprogramjait (.inf és .icm fájlokat). Kövesse a használati utasítás útmutatását és a monitor illesztőprogramjai (.inf és .icm kiterjesztésű fájlok) automatikusan telepítésre kerülnek.

K4: Hogyan állíthatom át a felbontást?

Válasz:

Az Ön videokártyája/ grafikus illesztőprogramja és megjelenítője együtt határozzák meg a rendelkezésre álló felbontást. A kívánt felbontást a Windows® Vezérlőpult „Megjelenítés tulajdonságai” panel segítségével választhatja ki.

K5: Mi történik, ha eltévedek a megjelenítő beállítása közben az OSD-n?

Válasz:

Egyszerűen nyomja meg az ➡ gombot, majd válassza a 'Reset' (Alaphelyzet) elemet az összes gyári beállítás előhívásához.

K6: Ellenáll-e az LCD képernyő a karcolódásnak?

Válasz:

Általánosságban javasolt óvni a panel felületét a túlzott

ütődéstől és megvédeni az éles, illetve tompa tárgyaktól. A megjelenítő kezelése közben győződjön meg arról, hogy nem gyakorol nyomást a panel felületére. Ez befolyásolhatja a garanciális feltételeket.

K7: Hogyan tisztítom az LCD felületét?

Válasz:

Általános tisztításhoz tiszta, puha törlőrongyot használjon. Az alaposabb tisztításhoz izopropil-alkoholt használjon. Soha ne használjon oldószereket, mint például etil-alkoholt, acetont, hexánt stb.

K8: Tudom-e módosítani a megjelenítő színbeállítását?

Válasz:

Igen, az alábbi eljárással az OSD menüben módosítani tudja a színbeállítást:

- Nyomja meg az ➡ gombot, az OSD (On Screen Display) menü megjelenítéséhez.
- Nyomja meg a ↓ gombot a „Szín” lehetőség kiválasztásához, majd nyomja meg az ➡ gombot, hogy belépjen a színbeállításba. Az alábbi három beállítás áll rendelkezésre.

1. Color Temperature (Színhőmérséklet): Native, 5000K, 6500K, 7500K, 8200K, 9300K és 11500K. Az 5000K tartományban a panel „melegnek tűnik vörösesfehér tónussal”, míg a 11500K színhőmérséklet „hideg, kékesfehér tónust ad”.
2. sRGB: Ez egy szabvány, amely a színek megfelelő cseréjét biztosítja különböző eszközök között (pl. digitális fényképezőgépek, megjelenítők, nyomtatók, lapolvasók stb.)

3. User Define (Felhasználó által definiált): A felhasználó tetszése szerint kiválaszthatja a beállítást a vörös, zöld és kék szín módosításával.

### ☹ Megjegyzés

Egy hevített tárgy által kisugárzott fény színének mértéke. Ez az érték abszolút skálán fejezhető ki, (Kelvin fokban). Alacsonyabb hőmérsékleten, például 2004 Kelvin fokon a tárgy vörös, míg magasabb hőmérsékleten, például 9300 Kelvin fokon kék. A meleges színhőmérséklet 6504 Kelvin fokon fehér.

K9: Csatlakoztathatom-e az LCD-megjelenítőt bármilyen PC-hez, munkaállomáshoz vagy Mac-hez?

Válasz:

Igen. Valamennyi Philips LCD megjelenítő kompatibilis a szabvány PC-kkel, Mac-ekkel és munkaállomásokkal. Előfordulhat, hogy kábeladapter szükséges a megjelenítő Mac számítógéphez történő csatlakozása esetén. További tájékoztatásért kérjük, lépjen kapcsolatba a Philips értékesítési képviselővel.

K10: Támogatják-e a Philips LCD megjelenítők a Plug-and-Play szabványt?

Válasz:

Igen, a megjelenítők kompatibilisek a Plug-and-Play szabvánnyal a Windows 11/10/8.1/8/7, valamint Mac OSX operációs rendszerek esetében.

K11: Mi a képállandósulás, beégés, utókép vagy szellemkép az LCD paneleken?

Válasz:

Ha az LCD-monitor hosszú ideig

állóképet vagy mozdulatlan tartalmat jelenít meg, a kép „beéghet”, amit „utóképnek”, illetve „szellemképnek” is neveznek. A „beégés”, „utókép”, vagy „szellemkép” jól ismert jelenség az LCD panel technológiában. Az esetek többségében a „beégett” kép, „utókép” vagy „szellemkép” fokozatosan eltűnik egy adott idő elteltével, ha kikapcsolják a megjelenítőt. Mindig aktiváljon egy mozgó képernyővédő programot, ha a megjelenítőt őrizenlül hagyja. Mindig aktiváljon egy rendszeres képfrissítő alkalmazást, ha az LCD-megjelenítő mozdulatlan tartalmat jelenít meg.

zárolt állapot megjelenítéséhez az alábbi ábrákon látható módon.



Monitor control unlocked



Monitor controls locked

K14: Hol találok az elektronikus használati útmutatóban említett Fontos ?Információk kézikönyvet

Válasz: A Fontos Információk kézikönyvet a Philips webhely .támogató oldaláról lehet letölteni.

### Figyelem

Képernyővédő vagy rendszeres képfrissítő alkalmazás aktiválásának mellőzése esetén a súlyos „beégés”, „utókép”, vagy „szellemkép” tünetei nem szűnnek meg, és nem javíthatók. Ilyen kárra nem vonatkozik a garancia.


K12: Miért nem éles a szöveg a megjelenítőn, és miért szögletesek a betűk rajta?

Válasz:

A LCD-megjelenítő optimális teljesítményét saját felbontása, azaz 3440 x 1440 képfrissítés mellett nyújtja. A lehető legjobb képminőség érdekében ezt a felbontást használja.

K13: Hogyan oldhatom ki/zárolhatom a gyorsgombot?

Válasz:

Nyomja meg a  gombot 10 másodpercig a gyorsgomb kioldásához/lezárásához. A monitor ilyenkor megjeleníti a „Figyelem” üzenetet a kioldott/

## 9.3 Multiview GYIK

---

**K1:** Növelhetem-e a PIP mellékablak méretét?

**Válasz:**

Igen, 3 méret közül választhat: [Small] (Kicsi), [Middle] (Közepes), [Large] (Nagy). Nyomja meg a ➡ gombot az OSD menü aktiválásához. Válassza ki a kívánt [PIP Size] (PIP méret) lehetőséget a [PIP / PbP] főmenüből.

**K2:** Hogyan lehet videó bemenettől független audió lejátszást végezni?

**Válasz:**

Az audió forrás normális esetben a fő képforráshoz kötődik. Ha módosítani akarja az audió forrás bemenetet, nyomja meg a ➡ gombot, hogy belépjen az OSD menübe. Válassza ki a kívánt [Audio Source] (Audió forrás) lehetőséget az [Audio] (Audió) főmenüből.

Kérjük, vegye figyelembe, hogy amikor legközelebb bekapcsolja a megjelenítőt, alapértelmezésként a korábban használt audió forrást fogja kiválasztani. Amennyiben módosítani akarja, újra végig kell mennie a kiválasztás fenti lépésein, hogy új audió forrását állíthassa be alapértelmezettként.

**K3:** Miért villózik a kisméretű ablak, ha engedélyezem a PIP/PBP funkciót?

**Válasz:**

Azért, mert a kisméretű ablakok videó jelforrása váltottoros időzítést (i-timing) használ. A kisméretű ablak jelforrását váltsa progresszív időzítésre (P-timing).



2022 © TOP Victory Investments Ltd. Minden jog fenntartva.

A terméket a Top Victory Investments Ltd. gyártotta, annak felelősségére értékesítik, és a Victory Investments Ltd. vállalja a termékért a jótállást. A Philips és a Philips pajzs embléma a Koninklijke Philips N.V. bejegyzett védjegyei és felhasználásuk engedéllyel történik.

A műszaki adatok előzetes értesítés nélküli megváltozhatnak.

Verzió: 34E1C5600HE1T