

Brilliance
279X6



www.philips.com/welcome

FI	Käyttöopas	1
	Asiakaspalvelu ja takuu	16
	Vianetsintä ja usein kysytyä	19

PHILIPS

Sisällysluettelo

1. Tärkeää	1
1.1 Turvallisuusohjeet ja laitteen hoito.....	1
1.2 Oppaassa käytetyt merkinnät.....	3
1.3 Tuotteen ja pakkausmateriaalin hävittäminen.....	4
2. Näytön asennus	5
2.1 Asennus	5
2.2 Näytön käyttäminen	6
3. Kuvan optimointi	9
3.1 SmartImage.....	9
3.2 SmartContrast.....	10
4. FreeSync	11
5. Tekniset tiedot	12
5.1 Tarkkuus ja esiasetusilat.....	14
5.2 Crystalclear	14
6. Virranhallinta	15
7. Asiakaspalvelu ja takuu	16
7.1 Philipsin takuu nestekidenäyttöjen kuvapistevirheiden tapauksessa	16
7.2 Asiakaspalvelu ja takuu.....	18
8. Vianetsintä ja usein kysyttyä	19
8.1 Ongelmatilanteet.....	19
8.2 Usein kysyttyä - Yleisiä	20

1. Tärkeää

Tämä sähköinen käyttöopas on tarkoitettu kaikille, jotka käyttävät Philips-näyttöä. Varaa aikaa lukeaksesi tämän käyttöoppaan ennen kuin käytät näyttöä. Se sisältää tärkeitä näytön käyttöä koskevia tietoja ja huomautuksia.

Philipsin takuu on voimassa sillä ehdolla, että tuotetta käytetään käyttöohjeiden mukaisesti siihen tarkoitukseen, johon se on suunniteltu, ja että takuuhuoltoa pyydetessä esitetään alkuperäinen lasku tai ostokuitti, josta ilmenee ostopäivä ja jälleenmyyjän nimi sekä tuotteen malli ja valmistenumero.

1.1 Turvallisuusohjeet ja laitteen hoito

Varoituksia

Tässä oppaassa esitettyjen käyttö- ja säätöohjeiden sekä muiden toimintaohjeiden laiminlyönti voi johtaa sähköiskuvaaraan tai muuhun sähköiseen tai mekaaniseen vahingonvaaraan.

Lue seuraavat ohjeet huolellisesti ja noudata niitä kytkiessäsi ja käyttäessäsi näyttöä:

Käyttö

- Pidä näyttö poissa suorasta auringonvalosta, hyvin voimakkaista kirkkaista valoista ja poissa kaikista muista lämmönlähteistä. Pitkäaikainen altistus tämän tyyppiselle ympäristölle voi johtaa näytön värinmuutokseen ja vaurioon.
- Poista esineet, jotka voivat pudota tuuletusaukkoihin tai estää näytön elektroniikan kunnollisen jäähdytyksen.
- Älä tuki kotelon jäähdytysaukkoja.
- Sijoita näyttö siten, että pistorasia ja virtapistoke ovat hyvin ulottuvilla.
- Jos näyttö on suljettu irrottamalla virtakaapeli tai -johto, on odotettava kuusi sekuntia ennen sen kytkemistä takaisin.

- Käytä aina Philipsin toimittamaa hyväksyttyä virtajohtoa. Jos virtajohto on hävinnyt, ota yhteyttä paikalliseen huoltopisteeseen. (Katso Tärkeitä tietoja -oppaassa luetellut Huollon yhteystiedot.)
- Käytä määritetyllä virransyötöllä. Varmista, että käytät näyttöä ainoastaan määritetyllä virransyötöllä. Väärän jännitteen käyttö aiheuttaa toimintahäiriön ja voi johtaa tulipaloon tai sähköiskuun.
- Älä pura verkkolaitetta. Verkkolaitteen purkaminen voi altistaa sinut tulipalon tai sähköiskun vaaralle.
- Suojaa kaapeli. Älä vedä tai taivuta virta- ja signaalkaapelia. Älä sijoita näyttöä tai muita painavia kohteita kaapeleiden päällä. Jos kaapelit vahingoittuvat, ne voivat aiheuttaa tulipalon tai sähköiskun.
- Älä kohdista näytölle rajuja värinöitä tai iskuja käytön aikana.
- Älä kolhi tai pudota näyttöä käytön tai kuljetuksen aikana.
- Liiallinen motorin käyttö voi lisätä epämukavuutta silmissä. On parempi pitää työasemalla lyhyitä taukoja useammin kuin pitkiä taukoja harvemmin; esimerkiksi 5–10 minuutin tauko 50–60 minuutin jatkuvan näytön käytön jälkeen on todennäköisesti parempi kuin 15 minuutin tauko kahden tunnin välein. Yritä olla rasittamatta silmiäsi käyttäessä näyttöä määrätyn ajanjakson seuraavasti:
 - Katsomalla jotakin vaihtelevilla etäisyyksillä pitkän kestävästä näyttöön keskittymisen jälkeen.
 - Räpyttelemällä tietoisesti usein työskentelyn aikana.
 - Pyörittelemällä silmiä varovasti niiden rentouttamiseksi.
 - Sijoittamalla näyttö uudelleen sopivalle ja korkeudelle ja oikeaan kulmaan pituuteesi nähden.
 - Säätämällä kirkkaus ja kontrasti asianmukaiselle tasolle.

1. Tärkeää

- Säättämällä ympäristön valaistus vastaamaan näytön kirkkautta, välttämällä loistevalaistusta ja liikaa valoa heijastavia pintoja.
- Ottamalla yhteyttä lääkäriin oireiden ilmetessä.

Kunnossapito

- Älä aseta liikaa kuormitusta nestekidenäytön päälle, jottei näyttöön tule vaurioita. Siirrä näyttöä tarttumalla sen reunukseen. Älä nosta näyttöä niin, että sormet tai käsi koskettaa nestekidenäyttöpaneelia.
- Kytke näyttö irti, jos se on käyttämättömänä pitkän aikaa.
- Kytke näyttö irti kun puhdistat sitä. Käytä puhdistamiseen kevyesti kostutettua liinaa. Näyttöruudun voi pyyhkiä kuivalla liinalla, kun virta ei ole päällä. Älä kuitenkaan koskaan käytä näytön puhdistamiseen alkoholi- tai ammoniakkipohjaisia nesteitä tai muita orgaanisia liuottimia.
- Sähköiskun ja näytön pysyvän vaurioitumisen estämiseksi älä altista näyttöä pölylle, sateelle, vedelle tai käytä sitä paikoissa joiden kosteus on erittäin suuri.
- Jos näyttö kastuu, kuivaa se mahdollisimman nopeasti kuivalla liinalla.
- Jos jotain ulkopuolista ainetta tai vettä pääsee näytön sisään, sammuta näyttö välittömästi ja irrota sen virtajohto. Poista sen jälkeen vieras aine tai vesi ja lähetä näyttö huoltoon.
- Älä säilytä tai käytä näyttöä paikoissa, jotka ovat alttiina kosteudelle, suoralle auringonvalolle tai äärimmäiselle kylmyydelle.
- Näyttö toimii parhaiten ja sen käyttöikä on mahdollisimman pitkä kun käytät sitä ainoastaan sellaisissa paikoissa jotka ovat seuraavien lämpötila- ja kosteusrajojen mukaisia.
 - Lämpötila: 0-40°C 32-104°F
 - Kosteus: 20-80% RH

Tärkeitä tietoja kiinni palamisesta/haamukuvista

- Aktivoi aina liikkuva näytönsäästöohjelma, kun lopetat näytön käyttämisen. Aktivoi aina määräaikainen ruudunpäivitysohjelma, jos näyttölläsi on muuttumattomia, staattisia kohteita. Keskeyttämätön pysäytyskuvien tai liikkumattomien kuvien näyttäminen pitkiä aikoja voi aiheuttaa näytöllä "kiinni palamiset", joka tunnetaan myös "jälkikuvat" tai "haamukuvat".
- "Kiinni palamiset", "jälkikuvat" tai "haamukuvat" on yleisesti tunnettu ilmiö nestekidenäyttöpaneelitekniikassa. Useimmissa tapauksissa "kiinnipalamiset" tai "jälkikuvat" tai "haamukuvat" häviävät asteittaisesti jonkin ajan kuluttua, kun virta on kytketty pois päältä.

Varoitus

Näytönsäästäjän aktivoinnin tai näytön säännöllisen virkistämistoiminnon laiminlyönti voi johtaa vakaviin "kiinni palaminen"-, "jälkikuva"- tai "haamukuva"-oireisiin, jotka eivät häviä, ja joita ei voi korjata. Takuu ei korvaa yllä lueteltuja vaurioita.

Huolto

- Näytön ulkokuoren saa avata ainoastaan siihen oikeutettu henkilö.
- Jos tarvitset näytön korjaamiseen tai kytkemiseen liittyviä ohjeita, ota yhteyttä paikalliseen huoltopisteeseen. (Katso Tärkeitä tietoja -oppaassa luetellut Huollon yhteystiedot.)
- Katso kuljetustietojen osalta "Tekniset tiedot".
- Älä jätä näyttöä suoraan auringonvaloon autoon tai sen tavaratilaan.

Huomaus

Ota yhteyttä huoltoon, jos näyttö ei toimi normaalisti tai et ole varma miten jokin tässä käsikirjassa neuvottu toiminto suoritetaan.

1.2 Oppaassa käytetyt merkinnät

Seuraavassa esitetään tässä oppaassa käytetyt merkinnät.

Ohje-, huomio- ja varoitusmerkinnät

Oppaassa on kohtia, jotka on lihavoitu tai kursivoitu ja varustettu symbolilla. Nämä kohdat sisältävät ohjeita, huomautuksia ja varoituksia. Merkkejä on käytetty seuraavasti:

Huomautus

Symboli tarkoittaa tärkeitä tietoja tai neuvoja, jotka helpottavat ja tehostavat tietokonejärjestelmän käyttöä.

Huomio

Symboli tarkoittaa tietoja, joiden avulla käyttäjä voi estää laitteiston mahdollisen vahingoittumisen tai tietokoneessa olevien tietojen häviämisen.

Varoitus

Tämä symboli viittaa mahdolliseen tapaturmavaaraan. Kohdassa neuvotaan, miten vaara vältetään.

Joissain tapauksissa varoitukset on merkitty toisella tavalla eikä niiden ohessa ole symbolia. Tällaiset varoitukset on esitetty viranomaisten määräyksien edellyttämässä muodossa.

1.3 Tuotteen ja pakkausmateriaalin hävittäminen

Sähkö- ja elektroniikkalaiteromun - WEEE



This marking on the product or on its packaging illustrates that, under European Directive 2012/19/EU governing used electrical and electronic appliances, this product may not be disposed of with normal household waste. You are responsible for disposal of this equipment through a designated waste electrical and electronic equipment collection. To determine the locations for dropping off such waste electrical and electronic, contact your local government office, the waste disposal organization that serves your household or the store at which you purchased the product.

Your new monitor contains materials that can be recycled and reused. Specialized companies can recycle your product to increase the amount of reusable materials and to minimize the amount to be disposed of.

All redundant packing material has been omitted. We have done our utmost to make the packaging easily separable into mono materials.

Please find out about the local regulations on how to dispose of your old monitor and packing from your sales representative.

Taking back/Recycling Information for Customers

Philips establishes technically and economically viable objectives to optimize the environmental performance of the organization's product, service and activities.

From the planning, design and production stages, Philips emphasizes the importance of making products that can easily be recycled. At Philips, end-of-life management primarily entails participation in national take-back initiatives and recycling programs whenever possible, preferably in cooperation with competitors, which recycle all materials (products and related packaging material) in accordance with all Environmental Laws and taking back program with the contractor company.

Your display is manufactured with high quality materials and components which can be recycled and reused.

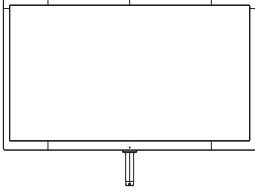
To learn more about our recycling program please visit:

<http://www.philips.com/a-w/about/sustainability.html>

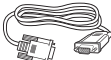
2. Näytön asennus

2.1 Asennus

1 Pakkauksen sisältö



DP-kaapeli



* VGA-kaapeli



* CD



AC/DC sovitin



* MHL-kaapeli



* HDMI-kaapeli

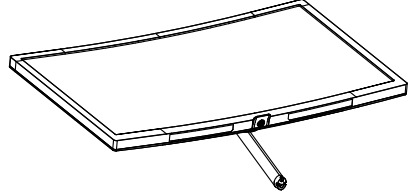
*Vaihtelee alueen mukaan

⚠ Huomautus

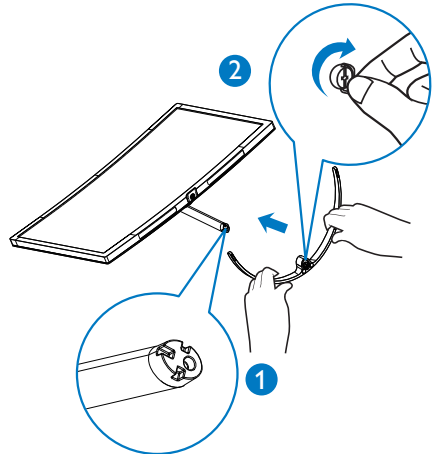
Käytä vain seuraavia verkkolaitteita: Philips ADPC2065.

2 Jalustan asentaminen

1. Aseta monitori näyttö ylöspäin tasaiselle pinnalle. Varo naarmuttamasta tai vahingoittamasta näyttöä. Älä aseta monitoria näyttö alaspäin jalan asentamista varten. Monitorin asettaminen näyttö alaspäin kuormittaa kaarevaa näyttöä, mikä saattaa johtaa näytön vaurioitumiseen.



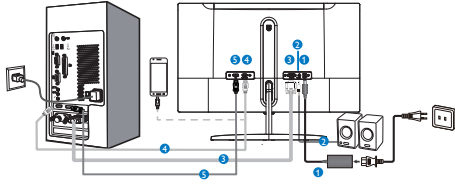
2. Pidä jalustasta tukevasti kiinni molemmilla käsillä ja aseta se tukevasti jalkaan.
 - (1) Kiinnitä jalusta varovasti jalkaan siten, että salpa lukitsee jalan paikalleen.
 - (2) Kiinnitä jalusta tukevasti jalkaan kiristämällä jalustan pohjassa oleva ruuvi käsin.



⚠ Varoitus

Älä aseta monitoria näyttö alaspäin jalan asentamista varten. Monitorin asettaminen näyttö alaspäin kuormittaa kaarevaa näyttöä, mikä saattaa johtaa näytön vaurioitumiseen.

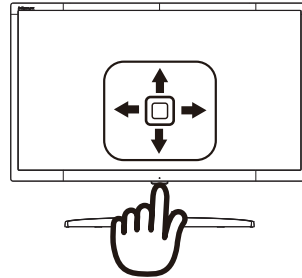
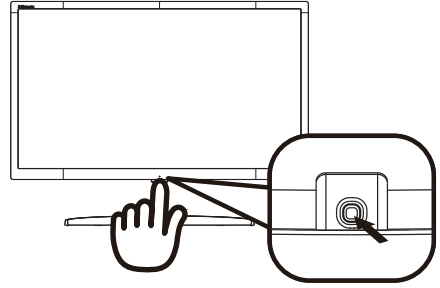
3 Yhdistäminen tietokoneeseen



- 1 Tasavirta-/vaihtovirtatulo
- 2 HDMI-audiolähtö
- 3 VGA-tulo
- 4 MHL-HDMI-tulo
- 5 Näytön tulo

2.2 Näytön käyttäminen

1 Ohjauspainikkeiden kuvaus

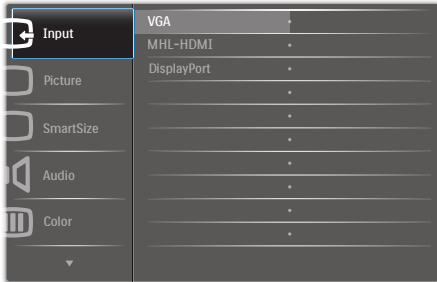


1		Katkaise virta pitämällä painettuna yli kolmen sekunnin ajan. Kytke näyttöön virta painamalla.
2		Siirry kuvaruutuvalikkoon. Vahvista kuvaruutuvalikkosäätö.
3		Sääda SmartSize (Älykäs koko). Sääda kuvaruutuvalikkoa.
4		Vaihda signaalin tulolähde. Sääda kuvaruutuvalikkoa.
5		SmartImage-pikanäppäin. Valittavissa on 6 tilaa: FPS, Kilpajo, RTS, Pelaaja 1, Pelaaja 2, Pois päältä. Palaa edelliselle kuvaruutuvalikkotasolle.

2 Yleistä kuvaruutuvalikoista

Mikä on On-Screen Display (OSD)?

Kaikissa Philipsin näytöissä on kuvaruutunäyttövalikko-ominaisuus (OSD). Sen avulla käyttäjä voi säätää näytön ominaisuuksia ja valita toimintoja näytössä olevien ohjeiden avulla. Käyttäjätavallinen näytön käyttöliittymä näyttää seuraavalta:

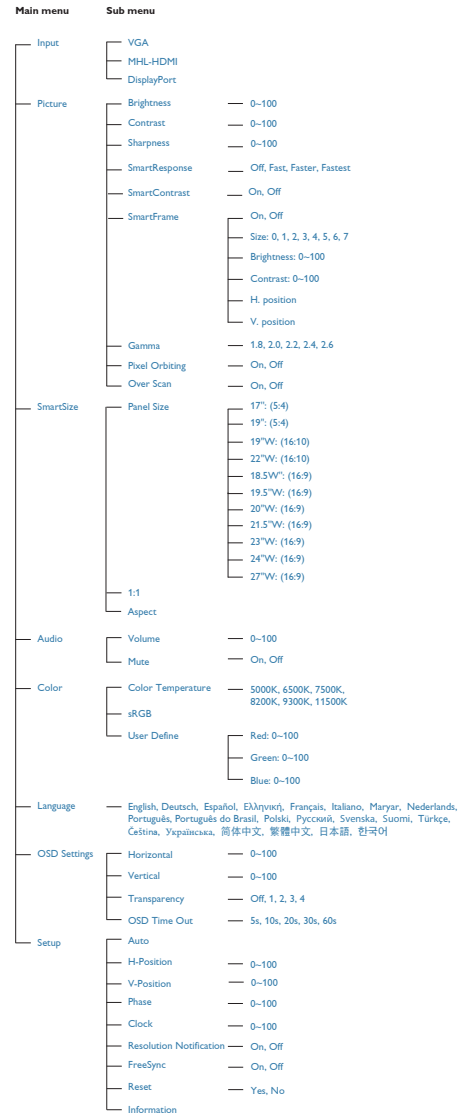


Säätöpainikkeiden perusohje

Voit siirtyä kuvaruutunäyttövalikkoon painamalla näytön alareunassa olevaa painiketta. Painike toimii kuten sauvaohjain. Siirrä kursoria napauttamalla painiketta haluttuun suuntaan. Vahvista valinta painamalla painiketta.

OSD-valikko

Seuraavassa näet yleiskuvan valikkojen rakenteesta. Kaaviosta näet, miten pääset säätöjä tehdessäsi siirtymään eri asetuksiin.



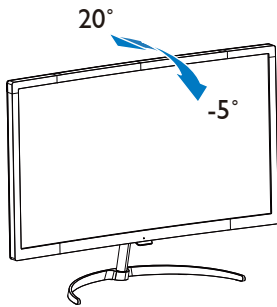
3 Huomautus tarkkuudesta

Tämä monitori on suunniteltu optimaaliseen suoritukseen natiivitarkkuudella 1920 × 1080, 60 Hz. Kun näyttöön kytketään virta eri tarkkuudella, ruudulla näkyy varoitus: Parhaat tulokset saat tarkkuudella 1920 × 1080, 60 Hz.

Natiiviresoluutiovaroituksen ilmoituksen voi kytkeä pois kuvaruutunäytön (OSD) valikon kohdasta Asetus.

4 Säättömahdollisuudet

Kallistus



3. Kuvan optimointi

3.1 SmartImage

1 Määritelmä?

SmartImagen esiasetukset optimoivat näytön eri sisältötyypeille säätämällä kirkkautta, kontrastia, väriä ja terävyyttä dynaamisesti reaaliajassa. Philips SmartImage -näytön suorituskyky on optimoitu niin tekstipohjaisille sovelluksille, kuin kuvien ja elokuvien katseluun.

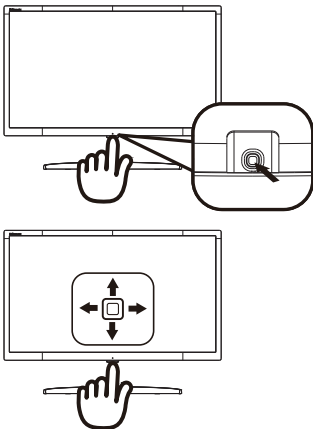
2 Mihin tarvitsen sitä?

Haluat näytön, joka on optimoitu kaikille suosikkisisältötyypeillesi. SmartImage sovellus säätää kirkkautta, kontrastia, väriä ja terävyyttä dynaamisesti reaaliajassa ja parantaa näin näytön katselukokemustasi.

3 Miten se toimii?

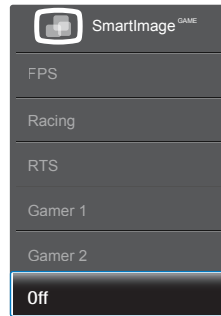
Philipsillä on yksinoikeus johtavaan SmartImage-Philips-teknologiaansa, joka analysoi näyttösi sisältöä. Riippuen valitsemastasi vaihtoehdosta SmartImage parantaa dynaamisesti näytettävien kuvien ja elokuvien kontrastia, värikylläisyyttä ja terävyyttä - kaikki reaaliajassa yhtä nappia painamalla.

4 Miten käynnistän SmartImagen?



1. Käynnistä SmartImage näyttöruudulla napauttamalla painiketta vasemmalle.
2. Painamalla ylös tai alas voit valita asetuksista FPS, Kilpa-ajo, RTS, Pelaaja 1, Pelaaja 2, Pois päältä.
3. SmartImage näkyy ruudulla 5 sekuntia tai voit myös vahvistaa valinnan napauttamalla vasemmalle.

Valittavanasi on kuusi tilaa: FPS, Racing (Kilpailu), RTS, Gamer1 (Pelaaja1), Gamer2 (Pelaaja2) ja Off (Pois).



- **FPS:** FPS (First Person Shooters) -pelin pelaamiseen. Parantaa pimeän teeman mustan tason yksityiskohtia.
- **Racing (Kilpailu):** Racing (Kilpailu) -pelin pelaamiseen. Tarjoaa nopeimman vasteajan ja korkean värikylläisyyden.
- **RTS:** RTS (Real Time Strategy) -pelin pelaamiseen. Käyttäjän valitsema osa voidaan korostaa RTS-peleissä (SmartFrame-toiminnolla). Kuvan laatua voi säätää korostetussa osassa.
- **Gamer 1 (Pelaaja 1):** Käyttäjän valitsemat asetukset tallennetaan Gamer 1 (Pelaaja 1):nä.
- **Gamer 2 (Pelaaja 1):** Käyttäjän valitsemat asetukset tallennetaan Gamer 2 (Pelaaja 1):nä.
- **Off (Pois päältä):** Ei SmartImage^{GAME}-optimointia.

3.2 SmartContrast

1 Määritelmä?

Ainutlaatuinen teknologia, joka analysoi dynaamisesti näytön sisällön ja optimoi automaattisesti näytön kontrastisuhteen, jotta saavutetaan maksimaalinen visuaalinen selkeys ja katselunautinto. Tämä teknologia lisää taustavaloa, jotta kuvat ovat selkeämpiä, terävämpiä ja kirkkaampia tai himmentää sitä, jotta kuvat näkyvät selkeästi tummaa taustaa vasten.

2 Mihin tarvitsen sitä?

Haluat parhaan mahdollisen visuaalisen selkeyden ja katselumukavuuden kaikentyyppiselle sisällölle. SmartContrast seuraa dynaamisesti kontrasteja ja säättää taustavaloa, jotta peli- ja elokuvanäytöt ovat selkeitä, teräviä ja kirkkaita ja toimistotyön teksti selkeää ja helposti luettavaa. Näytön sähkönkulusta vähentämällä säästät sähkölaskuissa ja pidennät näyttösi käyttöikää.

3 Miten se toimii?

Aktivoidessasi SmartContrast se analysoi näyttösi sisältöä reaaliajassa ja säättää värejä ja taustavalon voimakkuutta. Tämä toiminto parantaa dynaamisesti kontrastia videoita katseltaessa tai pelejä pelattaessa.

4. FreeSync



Tietokonepelien visuaalisuus on pitkään ollut haaste, sillä grafiikkaprosessorit (GPU) ja näytöt päivittyvät eri nopeudella. Grafiikkaprosessori saattaa renderöidä monta uutta kuvaa siinä ajassa, kun näyttö päivittyy kerran. Näytössä näkyvä kuva on yhdistelmä GPU:n renderöimien kuvien osista. Tästä käytetään nimitystä "tearing". Pelaajat voivat korjata tämän ongelman v-sync-nimisellä toiminnolla, mutta siinäkin on haittapuolensa: kuva saattaa pätkiä, sillä GPU ei toimita uusia kuvia ennen näytön antamaa päivityspyyntöä.

V-sync vähentää myös kuvien määrää sekunnissa ja heikentää hiiren reagoitua. AMD:n FreeSync™-teknologia antaa grafiikkaprosessorin päivittää näytön heti, kun uusi kuva on valmis. Näin tearing-ongelmat poistuvat ja pelaajat saavat nauttia sulavista ja toimivista grafiikoista.

Lista yhteensopivista näyttöohjaimista.

- Käyttöjärjestelmä
 - Windows 7 tai 8.x
- Näyttöohjain: R9 290 -sarja & R7 260 -sarja
 - AMD Radeon R9 295X2
 - AMD Radeon R9 290X
 - AMD Radeon R9 290
 - AMD Radeon R9 285
 - AMD Radeon R7 260X
 - AMD Radeon R7 260

- Prosessori: 2014 A-sarjan Desktop ja Mobility APU:t
 - AMD A10-7850K
 - AMD A10-7800
 - AMD A10-7700K
 - AMD A8-7600
 - AMD A6-7400K

5. Tekniset tiedot

Kuva/Näyttö	
Näyttöpaneelityyppi	MVA
Taustavalaistus	LED
Paneelin koko	68,5 cm L (27")
Kuvasuhde	16:9
Pikselikoko	0,3114 x 0,3114 mm
SmartContrast	50 000 000:1
Optimaalinen resoluutio	1920 x 1080, 60 Hz
Katselukulma	178° (V) / 178° (P) (tav.), C/R > 10
Kuvan parannus	SmartImage
Pystyvirkistystaajuus	56–76 Hz ; 48–69 Hz (FreeSync DisplayPort-tilassa)
Vaakataajuus	30–83 kHz ; 83 kHz (FreeSync DisplayPort-tilassa)
MHL	1080P, 60Hz
sRGB	KYLLÄ
Liitännät	
Signaalitulo/-lähtö	VGA (analoginen), DisplayPort, MHL-HDMI
Tulosignaali	Erillinen tahdistus, vihreä tahdistus
Audiotulo/-lähtö	HDMI-äänilähtö
Mukavuus	
OSD:n kielet	englanti, saksa, espanja, kreikka, ranska, italia, unkari, hollanti, portugali, portugali (Brasilia), puola, venäjä, ruotsi, suomi, turkki, tsekki, ukraina, yksinkertaistettu kiina, perinteinen kiina, japani, korea
Plug and Play -yhteensopivuus	DDC/CI, sRGB, Windows 10/8.1/8/7, Mac OSX
Jalusta	
Kallistus	-5° / +20°
Virta	
Päällä-tila	29,72 W (tav.), 31,12 W (maks.)
Lepotila (valmiustila)	0,3 W (tyyp.)
Pois päältä	0,3 W (tyyp.)
Virran LED-merkkivalo	Päällä-tila valkoinen, valmiustila: vilkkuva valkoinen
Virransyöttö	Ulkoinen, 100–240 V AC, 50–60 Hz
Koko	
Tuote jalustalla (LxKxS)	631 x 475 x 187 mm
Tuote ilman jalustaa (LxKxS)	631 x 378 x 61 mm
Paino	
Tuote jalustalla	5,58 kg
Tuote ilman jalustaa	5,39 kg
Käyttöolosuhteet	
Lämpötila-alue (käytössä)	0–40 °C
Suhteellinen kosteus (käytössä)	20–80 %
Ilmanpaine (käytössä)	700–1060 hPa

5. Tekniset tiedot

Lämpötila-alue (ei käytössä)	-20 – 60°C
Suhteellinen kosteus (ei käytössä)	10–90 %
Ilmanpaine (ei käytössä)	500–1060 hPa
Ympäristöystävällisyys	
ROHS	KYLLÄ
Pakkaus	100 % kierrätettävä
Erityiset aineet	100 % PVC BFR -vapaa kotelo
Säädöstenmukaisuus ja standardit	
Sääntömääräiset hyväksynnit	CE-merkintä, FCC luokka B, CU-EAC, TCO, ETL, CCC, ISO9240-307, RCM, BSMI
Kaappi	
Väri	Metalli/valkoinen
Valmis	Kiiltävä

Huomautus

Näitä tietoja voidaan muuttaa ilman etukäteisilmoitusta. Lataa esitteen viimeisin versio osoitteesta www.philips.com/support.

5.1 Tarkkuus ja esiasetusilat

- 1 Maksimitarkkuus**
1920 × 1080, 60 Hz (digitaalinen tulo)
- 2 Suositeltava resoluutio**
1920 × 1080, 60 Hz (digitaalinen tulo)

Vaakataajuus (kHz)	Tarkkuus	Pystytaajuus (Hz)
31,47	720 × 400	70,09
31,47	640 × 480	59,94
35,00	640 × 480	66,67
37,86	640 × 480	72,81
37,5	640 × 480	75,00
37,88	800 × 600	60,32
46,88	800 × 600	75,00
48,36	1024 × 768	60,00
60,02	1024 × 768	75,03
44,955	1280 × 720	59,86
63,98	1280 × 1024	60,02
79,98	1280 × 1024	75,03
55,94	1440 × 900	59,89
70,64	1440 × 900	74,99
75,00	1600 × 1200	60,00
65,29	1680 × 1050	59,95
67,50	1920 × 1080	60,00
74,04	1920 × 1080	59,95

Huomaus

- Huomaa, että näyttö toimii parhaiten natiivitarkkuudella 1920 × 1080, 60 Hz. Varmistaaksesi parhaan kuvanlaadun noudata tätä tarkkuussuositusta.
- HDMI-liitännällä suurin tuettu näytön tarkkuus on 1920 × 1080, mutta todellinen tarkkuus riippuu näytönohjaimen ja Blu-ray- tai videosoitimen ominaisuuksista.
- FreeSync-ominaisuutta ei tueta DisplayPorttilissa, jos pystytaajuus on suurempi kuin 69 Hz.

5.2 Crystalclear

Tämä Philips-näyttö tuottaa laadukkaan Crystalclear-kuvan tarkkuudella 1920×1080. Suuri pikselitiheys, 178/178-katselukulmat ja korkealuokkaiset tulot kuten Displayport ja HDMI herättävät kuvat ja grafiikan eloon. Tarkan Crystalclear-kuvanlaatunsa ansiosta tämä näyttö sopii vaativaan käyttöön niin yksityiskohtaisiin CAD-CAM-ratkaisuihin, 3D-grafiikoiden käsittelemiseen kuin suurien taulukoiden tarkasteluunkin.

6. Virranhallinta

Jos sinulla on VESA:n DPM-yhteensopiva näyttökortti tai sovellus asennettuna PC-tietokoneellesi, näyttö vähentää automaattisesti sähkökulutustaan, silloin kun se ei ole käytössä. Jos näyttö havaitsee signaalin näppäimistöltä, hiirestä tai muusta laitteesta, se "herää" automaattisesti. Seuraava taulukko sisältää virrankäyttöarvot ja automaattisen virransäästötoiminnot signaalit:

Virta-asetusten tiedot					
VESA-tila	Video	H-sync	V-sync	Sähkökäyttö	LED-Väri
Aktiivi	PÄÄLLÄ	Kyllä	Kyllä	29,72 W (tyyp.), 31,12 W (maks.)	Valkoinen
Lepotila (Valmiustila)	POIS	Ei	Ei	0,3 W (tyyp.)	Valkoinen (vilkkuu)
Pois päältä	POIS	-	-	0,3 W (tyyp.)	POIS

Seuraavaa asetusta käytetään mittaamaan tämän näytön virrankulutusta.

- Alkuperäinen resoluutio: 1920 × 1080
- Kontrasti: 50%
- Kirkkaus: 100%
- Väriämpötila: 6500K puhtaan valkoisella kuviolla

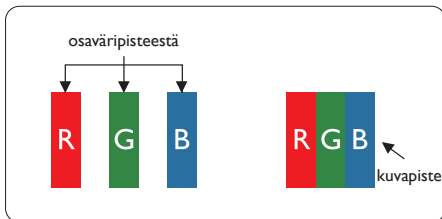
Huomautus

Näitä tietoja voidaan muuttaa ilman etukäteisilmoitusta.

7. Asiakaspalvelu ja takuu

7.1 Philipsin takuu nestekidenäyttöjen kuvapistevirheiden tapauksessa

Philipsin pyrkimyksenä on tarjota tuotteita, joiden laatu on paras mahdollinen. Käytämme uusimpia valmistusmenetelmiä ja tiukkaa laadunvalvontaa. Nestekidenäyttöjen kuvapistevirheiden tai osaväripisteiden vikoja ei kuitenkaan voida aina välttää. Kukaan valmistaja ei pysty takaamaan, että kaikkien TFT-näyttöjen kaikki kuvapistevirheet olisivat virheettömiä. Philips takaa kuitenkin, että jos virheiden määrä on liian suuri, näyttö korjataan tai vaihdetaan takuun puitteissa. Seuraavassa selitetään erilaiset kuvapistevirheet ja määritellään, milloin niiden määrä katsotaan liian suureksi. Takuu kattaa korjauksen tai vaihdon, jos TFT-näytön kuvapistevirheiden määrä ylittää määritellyt raja-arvot. Esimerkiksi näytön osaväripisteistä saa vain 0,0004 % olla virheellisiä. Lisäksi Philips määrittelee vielä tiukemmat rajat tietyille virheyhdistelmille, jotka ovat muita näkyvämpiä. Takuu on voimassa kaikkialla maailmassa.



Kuvapisteeet ja osaväripisteet

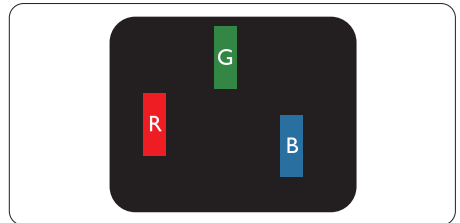
Kuvapiste (pixel) koostuu kolmesta osaväripisteestä (subpixel): punaisesta (R), vihreästä (G) ja sinisestä (B). Kaikki kuvapistevirheet yhdessä muodostavat kuvan. Kun kaikki kolme osaväripistettä palavat, ne näkyvät yhtenä valkoisena kuvapisteenä. Kun kaikki kolme osaväripistettä ovat sammuksissa, ne näkyvät yhtenä mustana kuvapisteenä. Jos vain yksi tai kaksi osaväripistettä palaa, yhteistuloksena näkyy yksi muunvärinen kuvapiste.

Erityyppiset kuvapistevirheet

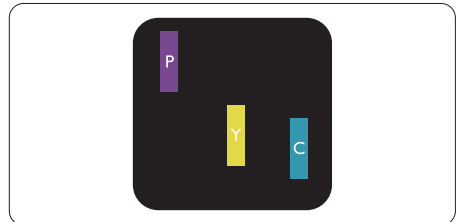
Kuvapistevirheiden ja osaväripisteiden virheet näkyvät kuvaruudussa eri tavoin. Kuvapistevirheitä on kahta tyyppiä ja kumpikin tyyppi käsittää erilaisia osaväripistevirheitä.

Kirkkaat pisteet

Kirkkaat pisteet ovat näyttöpisteitä tai alipisteitä, jotka ovat aina valaistuna tai päällä. Kirkas piste on alipiste, joka jää näyttöön kun näytössä on tumma kuvio. Kirkkaiden pisteiden tyypit.

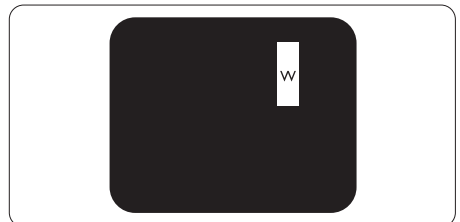


Yksi palava punainen, vihreä tai sininen osaväripiste.



Kaksi vierekkäistä palavaa osaväripistettä:

- punainen + sininen = violetti
- punainen + vihreä = keltainen
- vihreä + sininen = syaani (vaaleansininen)



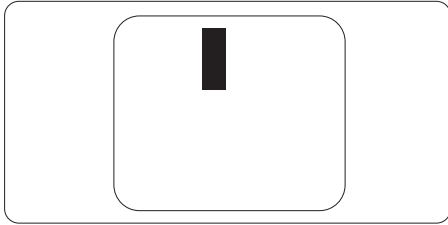
Kolme vierekkäistä palavaa osaväripistettä (yksi valkoinen kuvapiste).

Huomautus

Punaiset tai siniset kirkkaat pisteet ovat 50 prosenttia kirkkaampia kuin ympäröivät pisteet, kun taas vihreät kirkkaat pisteet ovat 30 prosenttia naapuripisteitä kirkkaampia.

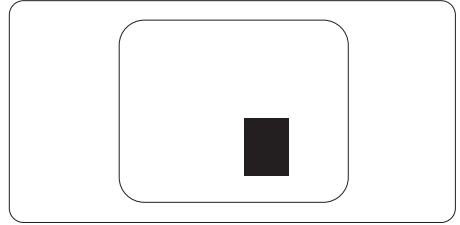
Mustat kirkkaat pisteet

Mustat kirkkaat pisteet ovat näyttöpisteitä tai alipisteitä, jotka ovat aina pimeinä tai "pois päältä". Tumma piste on alipiste, joka jää näyttöön kun näytössä on vaalea kuvio. Mustien pisteiden tyytit.



Kuvapistevirheiden etäisyys

Koska samantyyppiset lähekkäiset kuvapiste- ja osaväripistevirheet voivat näkyä erityisen häiritsevinä, Philips määrittelee myös kuvapistevirheiden etäisyydelle toleranssit.



Kuvapistevirheiden toleranssit

Jotta kuvapistevirheet oikeuttaisivat TFT-näytön korjaamiseen tai vaihtoon takuukauden aikana, Philipsin litteän näytön kuvapiste- tai osaväripistevirheiden määrän on ylitettävä seuraavissa taulukoissa annetut toleranssit.

KIRKASPISTEVIKHEET	HYVÄKSYTTÄVÄ TASO
1 palava osaväripiste	3
2 vierekkäistä palavaa osaväripistettä	1
3 vierekkäistä palavaa osaväripistettä (yksi valkoinen kuvapiste)	0
Kahden kirkaspistevirheen välinen etäisyys*	>15 mm
Kaikentyyppisten kirkaspistevirheiden kokonaismäärä	3
MUSTAPISTEVIKHEET	HYVÄKSYTTÄVÄ TASO
1 musta osaväripiste	5 tai vähemmän
2 vierekkäistä mustaa osaväripistettä	2 tai vähemmän
3 vierekkäistä mustaa osaväripistettä	0
Kahden mustapistevirheen välinen etäisyys*	>15 mm
Kaikentyyppisten mustapistevirheiden kokonaismäärä	5 tai vähemmän
KUVAPISTEVIKHEIDEN KOKONAISMÄÄRÄ	HYVÄKSYTTÄVÄ TASO
Kaikentyyppisten kirkas- ja mustapistevirheiden kokonaismäärä	5 tai vähemmän

Huomautus

1 osaväripistevirhe tai 2 vierekkäistä osaväripistevirhettä = 1 kuvapistevirhe

7.2 Asiakaspalvelu ja takuu

Saat yksityiskohtaiset tiedot takuun kattavuudesta ja lisätukea alueellasi voimassaolevista vaatimuksista osoitteesta www.philips.com/support tai ota yhteyttä paikalliseen Philips-asiakaspalvelukeskukseen. Saadaksesi laajennetun takuun, jos haluat jatkaa yleistä takuuajaa, sertifioidulla huoltokeskuksellamme on tarjolla Out of Warranty (Takuu lopussa) -palvelupaketti.

Jos haluat käyttää tätä palvelua, varmista, että ostat tämän palvelun 30 kalenteripäivän sisällä alkuperäisestä ostopäivämäärästä. Palveluun kuuluu jatkettuna takuuajana nouto-, korjaus- ja palautuspalvelu, käyttäjä on kuitenkin vastuussa kaikista kertyneistä kustannuksista. Jos sertifioitu huoltokumppani ei pysty suorittamaan tarvittavia korjauksia tarjotun laajennetun takuupaketin puitteissa, etsimme sinulle vaihtoehtoisia ratkaisuja, mikäli mahdollista, ostamasi jatkettu takuuajan sisällä.

Ota yhteyttä Philips-asiakaspalveluedustajaan tai ota yhteyttä paikalliseen huoltokeskukseen (asiakaspalvelupuhelinnumero) saadaksesi lisätietoja.

Philipsin asiakaspalvelukeskuksen numero on listattu alla.

• Paikallinen vakiotakuuajaksi	• Jatkettu takuuajaksi	• Kokonaistakuuajaksi
• Vaihtelee alueittain	• + 1 vuosi	• Paikallinen vakiotakuuajaksi +1
	• + 2 vuotta	• Paikallinen vakiotakuuajaksi +2
	• + 3 vuotta	• Paikallinen vakiotakuuajaksi +3

**Alkuperäinen ostosite ja laajennetun takuun osto vaaditaan.

Huomautus

1. Katso paikallinen huolto numero tärkeiden tietojen oppaasta, joka on saatavilla Philips-tukisivustolla.
2. Varaosia on saatavana käytettäväksi tuotteen korjaukseen vähintään kolme vuotta alkuperäisestä ostopäivämäärästä alkaen tai 1 vuosi tuotannon loppumisesta, kumpi vain on pitempi.

8. Vianetsintä ja usein kysyttyä

8.1 Ongelmatilanteet

Tämän sivun ongelmat ovat sellaisia, että käyttäjä voi itse korjata ne. Jos tämän sivun ratkaisut eivät korjaa ongelmaa, ota yhteyttä Philips-asiakaspalveluun.

1 Yleisiä ongelmia

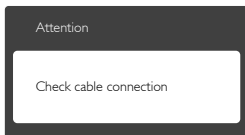
Ei kuvaa (virran LED ei pala)

- Varmista, että virtajohto on liitetty sekä pistorasiaan että näytön taakse.
- Varmista ensin, että näytön etuosassa oleva näppäin on POIS PÄÄLTÄ -asennossa. Paina näppäin sen jälkeen PÄÄLLÄ -asentoon.

Ei kuvaa (virran LED on valkoinen)

- Varmista, että tietokone on päällä.
- Varmista, että signaalikaapeli on liitetty tietokoneeseesi.
- Varmista, että näytön kaapelin liittimet eivät ole vääntyneet. Jos liittimet ovat vääntyneet, vaihda kaapeli uuteen.
- Energiansäästötoiminto on ehkä aktivoitu

Näytöllä lukee



- Varmista, että näytön kaapeli on yhdistetty tietokoneeseesi. (Katso myös pikaopas).
- Tarkista, ovatko näytön kaapelin liittimet vääntyneet.
- Varmista, että tietokone on päällä.

AUTO-painike ei toimi

- Auto-toiminto toimii ainoastaan VGA-Analog (Analogisessa VGA) -tilassa. Jos tulos

ei tyydytä, voit säätää manuaalisesti OSD-valikosta.

ⓘ Huomautus

Auto-toiminto ei toimi DVI-Digital (DVI-digitaalinen) -tilassa, koska sitä ei tarvita.

Näkyvää savua tai kipinöintiä

- Älä suorita mitään vianetsintävaihetta
- Irrota näyttö verkkovirrasta välittömästi turvallisuussyistä
- Ota yhteyttä Philipsin asiakaspalveluun välittömästi.

2 Kuvaan liittyviä ongelmia

Kuva ei ole keskellä

- Säädä kuvan paikkaa käyttäen OSD:n pääsäättimien "Auto"-toimintoa.
- Säädä kuvan paikkaa OSD-valikon Setup (Asetus) -vaihtoehdon Phase (Tila)/Clock (Kello) -säädoillä. Se on voimassa vain VGA-tilassa.

Näytön kuva värähtelee

- Varmista, että signaalikaapeli on yhdistetty näyttönohjaimeen tai PC-tietokoneeseen.

Näytöllä on pystysuora värinä



- Säädä kuvaa käyttäen OSD:n pääsäättimien "Auto"-toimintoa.
- Poista vaakasuorat juovat OSD-valikon Setup (Asetus) -vaihtoehdon Phase (Tila)/Clock (Kello) -säädoillä. Se on voimassa vain VGA-tilassa.

Näytöllä on vaakasuoraa värinää



- Säädä kuvaa käyttäen OSD:n pääsäättimien "Auto"-toimintoa.

8. Vianetsintä ja usein kysyttyä

- Poista vaakasuorat juovat OSD-valikon Setup (Asetus) -vaihtoehdon Phase (Tila)/Clock (Kello) -säädöillä. Se on voimassa vain VGA-tilassa.

Näytön kuva on epäselvä, huonosti erottuva tai liian tumma

- Säädä kontrastia ja kirkkautta kuvaruutunäytöllä.

"Jlkikuvien", "kiinni palamisen" tai "haamukuvien" jää ruudulle, kun virta on sammutettu.

- Pidemmän aikaa näytöllä oleva pysäytyskuva saattaa aiheuttaa näytölläsi "kiinni palaminen"-ilmiön, josta käytetään myös termejä "jälkikuva" ja "haamukuva". "Kiinni palaminen", "jälkikuva" tai "haamukuvat" on yleisesti tunnettu ilmiö monitoripaneelitekniikassa. Valtaosassa tapauksia "kiinni palaminen" tai "jälkikuva" tai "haamukuvat" katoavat vähitellen tietyn ajan kuluttua siitä, kun virta on sammutettu.
- Aktivoi aina liikkuva näytönsäastöohjelma, kun lopetat näytön käyttämisen.
- Aktivoi aina määräaikainen ruudunpäivitysohjelma, jos näytölläsi on muuttumattomia, staattisia kohteita.
- Näytönsäastäjän aktivoinnin tai näytön säännöllisen virkistämistoiminnon laiminlyönti voi johtaa vakaviin "kiinni palaminen"-, "jälkikuva"- tai "haamukuva"-oireisiin, jotka eivät häviä, ja joita ei voi korjata. Takuu ei korvaa yllä lueteltuja vaurioita.

Kuva on vääristynyt. Teksti on epäselvää.

- Aseta PC-tietokoneen näyttötarkkuus samaksi kuin näytön suositeltu natiivitarkkuus.

Näytöllä on vihreitä, punaisia, sinisiä, tummia ja valkoisia pisteitä

- Jäljellä olevat pisteet ovat normaaleja nestekiteen nykYTEknologiaan kuuluvia ominaisuuksia, katso lisätietoja pikselitakuusta.

3 Ääniongelma

Ei ääntä

- Tarkista, onko äänikaapeli kytketty PC:hen ja näyttöön oikein.
- Varmista, ettei ääntä ole mykistetty. Paina OSD "Menu (Valikko)", valitse "Audio" ja sen jälkeen "Mute (Mykistä)". Tarkasta, onko se "Off (Pois päältä)" -asennossa.
- Paina OSD:n pääohjauksen toimintoa "Volume (Äänenvoimakkuus)" äänenvoimakkuuden säätämiseksi.

8.2 Usein kysyttyä - Yleisiä

Vastaus 1: Mitä minun tulee tehdä, kun näytölle ilmestyy viesti "Cannot display this video mode (Tätä videotilaa ei voi näyttää)" näyttöä asentaessani?

Vastaus: Suositeltu tarkkuus tälle näytölle: 1920 x 1080, 60 Hz.

- Irrota kaikki kaapelit ja liitä PC-tietokoneesi aikaisemmin käyttämäsi näyttöön.
- Valitse Windows Start (Käynnistä) -valikossa Settings (Asetukset)/Control Panel (Ohjauspaneeli). Valitse Control Panel (Ohjauspaneeli) -ikkunassa Display (Näyttö) -kuvake. Valitse ohjauspaneelin Display (Näytössä) "Settings (Asetukset)" -välilehti. Siirrä Setting (Asetukset) -välilehdellä olevan "desktop area (työpöytäalue)" -laatikon vierityspalkki 1920 x 1080 pikseliä kohdalle.
- Avaa "Advanced Properties (Lisäominaisuudet)" ja aseta virkistystaajuus 60 Hz:iin ja napsauta OK.
- Käynnistä tietokone uudelleen ja tee kohdat 2 ja 3 uudelleen tarkistaaksesi, että PC-tietokoneen asetukset ovat 2560 x 1440, 60Hz.
- Sammuta tietokone, irrota vanha näyttö ja liitä Philips-näyttö uudelleen tietokoneeseen.
- Käynnistä näyttö ja sen jälkeen PC-tietokone.

Kysymys 2: Mikä on näytön suositeltu virkistystaajuus?

Vastaus: Näytön suositeltu virkistystaajuus on 60 Hz. Jos näytöllä ilmenee häiriöitä, voit yrittää poistaa ne muuttamalla virkistystaajuuden 75 Hz:ksi.

Kysymys 3: Mitä ovat CD-ROM:in .inf ja .icm tiedostot? Miten asennan ajurit (.inf ja .icm)?

Vastaus: Nämä ovat näyttösi ajuritiedostoja. Asenna ajurit käyttöoppaan ohjeiden mukaisesti. Tietokoneesi saattaa pyytää näyttösi ajureita (drivers) (.inf ja .icm tiedostot) tai ajurin levyä (driver disk), kun asennat näyttösi ensimmäistä kertaa. Asenna tässä pakkauksessa oleva (companion CD-ROM) ohjeiden mukaisesti. Näytön ajurit (.inf ja .icm tiedostot) asennetaan automaattisesti.

Kysymys 4: Miten säädän tarkkuutta?

Vastaus: Videokortti/graafinen ajuri ja näyttö määräävät käytössä olevat tarkkuudet. Valitse haluamasi tarkkuus Windows® Control Panel (Ohjauspaneelin) "Display properties (Näytössä)".

Kysymys 5: Mitä teen, jos en ole varma tekemistäni näytön säädöistä kuvaruutunäyttö (OSD) -valikossa?

Vastaus: Paina ➡-painiketta ja valitse [Reset] (Palauta) palauttaaksesi kaikki alkuperäiset tehdasasetukset.

Kysymys 6: Onko näyttöruutu naarmunkestävä?

Vastaus: Yleinen suositus on, että paneelin pintaa ei altisteta voimakkailla iskuille, ja että se suojataan teräviltä ja tylpiltä esineiltä. Koskiessasi näyttöön, varmista, että paneelin pintaan ei kohdistu painetta. Tämä saattaisi vaikuttaa näytön takuuseen.

Kysymys 7: Miten puhdistan näytön pinnan?

Vastaus: Käytä normaaliin puhdistukseen puhdasta, pehmeää liinaa. Käytä isopropanolia vaativaan puhdistukseen. Älä käytä muita liuotteita, kuten etyylialkoholia, etanolia, asetonia, heksaania jne.

Kysymys 8: Voinko muuttaa näyttöni väriasetuksia?

Vastaus: Kyllä, voit muuttaa näyttösi väriasetuksia kuvaruutuvalikolla (OSD) seuraavien ohjeiden mukaisesti:

- Paina ➡-painiketta saadaksesi näkyviin OSD (On Screen Display) -kuvaruutuvalikon
- Paina ▼-painiketta valitaksesi [Color] (Väri) -vaihtoehdon ja paina sitten ➡-painiketta siirtyäksesi värin asetukseen. Asetuksia on kolme kuten alla.
 1. Color Temperature (Väriämpötila): Kuusi asetusta ovat 5000K, 6500K, 7500K, 8200K, 9300K ja 11500K. Valitessasi 5000K, paneeli vaikuttaa "punavalkoisen sävyisenä lämpimältä", kun taas 11500K lämpötila on "kylmä ja sinivalkoinen".
 2. sRGB: Tämä on standardiasetus, joka varmistaa oikeiden värien vaihdon laitteesta toiseen (esim. digitaaliset kamerat, näytöt, tulostimet, skannerit, jne).
 3. User Define (Käyttäjän määrittämä): Käyttäjä voi valita haluamansa väriasetukset säätämällä punaista, vihreää ja sinistä.

🗨️ Huomaus

Mittayksikkö lämmitettävästä kohteesta säteilevälle valon värille. Tähän käytetään absoluuttisia arvoja (Kelvin-asteita). Alemmat Kelvin-lämpötilat, kuten 2004K ovat punaisia; korkeammat lämpötilat, kuten 9300K ovat sinisiä. Neutraali lämpötila, 6504K, on valkoinen.

Kysymys 9: Voinko liittää näyttöni mihin tahansa PC-, workstation- tai Mac-tietokoneeseen?

Vastaus: Kyllä. Kaikki Philips näytöt ovat täysin yhteensopivia standardien PC-, Mac- ja workstation-tietokoneiden kanssa. Joudut ehkä käyttämään kaapeliadapteria liittäessäsi näyttösi Mac-järjestelmään. Suosittelemme, että pyydät lisätietoja Philips-myyntiedustajaltasi.

Kysymys 10: Onko Philips-näytöissä Plug-and-Play-toiminto?

Vastaus: Kyllä, näytöt ovat Plug-and-Play-yhteensopivia Windows 10/8.1/8/7, Mac OSX -järjestelmien kanssa

Kysymys 11: Mitä paneelin kiinni juuttuminen, kiinni palaminen, jälkikuva ja haamukuva tarkoittavat?

Vastaus: Pidemmän aikaa näytöllä oleva pysäytyskuva saattaa aiheuttaa näytölläsi "kiinni palaminen"-ilmiön, josta käytetään myös termejä "jälkikuva" ja "haamukuva". "Kiinni palaminen", "jälkikuvat" tai "haamukuvat" on yleisesti tunnettu ilmiö monitoripaneelitekniikassa. Valtaosassa tapauksia "kiinni palaminen" tai "jälkikuvat" tai "haamukuvat" katoavat vähitellen, kun virta on sammutettu. Aktivoi aina liikkuva näytönsäästöohjelma, kun lopetat näytön käyttämisen. Aktivoi aina määräaikainen ruudunpäivitysohjelma, jos näytölläsi on muuttumattomia, staattisia kohteita.

Varoitus

Näytönsäästäjän aktivoiminen tai näytön säännöllisen virkistämistoiminnon laiminlyönti voi johtaa vakaviin "kiinni palaminen"-, "jälkikuva"- tai "haamukuva"-oireisiin, jotka eivät häviä, ja joita ei voi korjata. Takuu ei korvaa yllä lueteltuja vaurioita.

Kysymys 12: Minkä vuoksi näyttöni teksti ei ole selvää ja näytöllä on epäselviä merkkejä?

Vastaus: Näyttösi toimii parhaiten natiiviresoluutiolla 2560 x 1440, 60 Hz. Käytä tätä tarkkuutta saadaksesi parhaan mahdollisen kuvan.



© 2015 Koninklijke Philips N.V. Kaikki oikeudet pidätetään.

Philips ja Philips Shield Emblem ovat Koninklijke Philips N.V.:n rekisteröityjä tavaramerkkejä ja niitä käytetään Koninklijke Philips N.V.:n myöntämällä lisenssillä.

Tekniset tiedot voivat muuttua ilman eri ilmoitusta.

Versio: M6279XJE1T