

PHILIPS

Momentum

559M1

Sound by
Bowers & Wilkins



www.philips.com/welcome

PT	Manual do utilizador	1
	Apoio ao Cliente e Garantia	31
	Resolução de problemas e Perguntas frequentes	35

Índice

1. Importante 1
 - 1.1 Precauções de segurança e manutenção1
 - 1.2 Descrição das notas contidas no guia3
 - 1.3 Eliminação do produto e do material de embalagem4

2. Configurar o monitor 5
 - 2.1 Instalação5
 - 2.2 Utilizar o monitor8
 - 2.3 Remover a base para montagem de suporte VESA ..13
 - 2.4 MultiView15

3. Ambiglow 17

4. Otimização da imagem 18
 - 4.1 SmartImage 18
 - 4.2 SmartContrast 20
 - 4.3 Definições de HDR no sistema Windows1021
 - 4.4 Adaptive Sync22

5. Som da Bowers & Wilkins 23

6. Fornecimento de energia e Smart Power 24

7. Especificações técnicas 25
 - 7.1 Resolução e modos predefinidos28

8. Gestão de energia30

9. Apoio ao Cliente e Garantia ... 31
 - 9.1 Normas da Philips quanto ao defeito de pixéis nos monitores de ecrã plano31
 - 9.2 Apoio ao Cliente e Garantia ..34

10. Resolução de problemas e Perguntas frequentes 35
 - 10.1 Resolução de problemas35
 - 10.2 Perguntas frequentes gerais ..37
 - 10.3 Perguntas frequentes sobre o Multiview39

1. Importante

Este manual eletrónico do utilizador destina-se a qualquer pessoa que utilize o monitor Philips. Leia atentamente este manual antes de utilizar o seu monitor. Este manual contém informações e notas acerca da utilização do seu monitor.

A garantia da Philips se aplica desde que o produto seja devidamente manuseado para seu uso indicado, de acordo com suas instruções de operação e sob a apresentação de uma factura original ou de um recibo de venda, indicando a data da compra, o nome do revendedor, o modelo e o número de fabrico do produto.

1.1 Precauções de segurança e manutenção

Avisos

[O uso dos controles, ajustes ou procedimentos diferentes dos especificados nessa documentação pode resultar em exposição a choque, perigos elétricos e/ou mecânicos.](#)

[Leia e siga as instruções abaixo para conectar e utilizar o monitor do seu computador.](#)

Funcionamento

- Mantenha o monitor afastado da luz solar directa, luz forte e qualquer outra fonte de calor. A exposição prolongada a este tipo de ambientes poderá originar a descoloração e danos no monitor.
- Mantenha o monitor afastado de óleo. O óleo pode danificar a cobertura plástica do monitor e anular a garantia.
- Retire os objetos que possam cair nos orifícios de ventilação ou perturbem o arrefecimento adequado das peças eletrónicas do monitor.
- Não tape os orifícios de ventilação no armário.
- Ao instalar o monitor, certifique-se de que a tomada e a ficha elétricas ficam facilmente acessíveis.
- Se desligar o monitor retirando o cabo elétrico ou o cabo elétrico de corrente contínua, espere 6 segundos antes de voltar a ligar o cabo para um funcionamento normal.
- Utilize sempre o cabo elétrico aprovado fornecido pela Philips. Se não tiver o cabo elétrico, contacte com o centro de assistência local. (Consulte as informações de contacto de Serviço indicadas no manual de informações importantes.)
- Utilize a fonte de alimentação especificada. Utilize o monitor apenas com a fonte de alimentação especificada. A utilização de tensão incorreta poderá causar uma avaria ou choque elétrico.
- Proteção do cabo. Não puxe nem dobre o cabo de alimentação e o cabo de sinal. Não coloque o monitor ou outros objetos pesados sobre os cabos. Caso estejam danificados, os cabos poderão provocar um incêndio ou choque elétrico.
- Não sujeite o monitor a vibrações violentas ou a grandes impactos durante a sua utilização.
- Para evitar potenciais danos, por exemplo, o painel descolar-se da moldura, certifique-se de que o monitor não inclina para baixo mais de -5 graus. Se o ângulo de inclinação máximo de -5 graus for excedido, os danos do monitor não serão cobertos pela garantia.
- Não bata nem deixe cair o monitor durante o funcionamento ou transporte.

i. Importante

- A porta USB Tipo C só pode ser ligada a equipamentos em conformidade com a norma IEC 62368-1 ou IEC 60950-1.
- Caso o cabo de alimentação esteja equipado com uma ficha de 3 pinos, ligue o cabo a uma tomada elétrica de 3 pinos com ligação à terra. Não desative o pino de ligação à terra do cabo de alimentação, colocando, por exemplo, um adaptador de 2 pinos. O pino de ligação à terra constitui uma importante medida de segurança.
- A utilização prolongada do monitor pode provocar desconforto ocular, por conseguinte, sugerimos que faça pausas mais curtas com mais frequência no seu local de trabalho, em detrimento de pausas mais longas e menos frequentes; por exemplo, uma pausa de 5 a 10 minutos após 50 a 60 minutos de utilização contínua do monitor, é provavelmente melhor do que uma pausa de 15 minutos a cada duas horas. Para evitar a fadiga ocular devido à utilização prolongada do ecrã:
 - Olhe para objetos a distâncias diferentes depois de estar um longo período focado no ecrã.
 - Pisque os olhos com frequência enquanto trabalha.
 - Feche e revire os olhos para relaxar.
 - Coloque o ecrã à altura e ângulo adequados à sua altura.
 - Ajuste o brilho e o contraste para o nível adequado.
 - Ajuste a luz ambiente para um nível semelhante ao do brilho do ecrã, evite luzes fluorescentes e superfícies que refletem demasiada luz.
- Consulte um médico se sentir sintomas de fadiga.

Manutenção

- Para evitar possíveis danos no seu monitor, não exerça demasiada pressão no ecrã LCD. Ao deslocar o monitor, levante-o segurando na moldura; não levante o monitor colocando a mão ou dedos no ecrã LCD.
- Os produtos de limpeza à base de óleo podem danificar as peças plásticas e anular a garantia.
- Se não utilizar o monitor durante um período prolongado de tempo, desligue-o da tomada.
- Desligue o monitor da tomada se precisar de o limpar com um pano ligeiramente húmido. Pode limpar o ecrã com um pano seco se o monitor estiver desligado. Porém, nunca utilize solventes orgânicos, tais como álcool ou líquidos à base de amoníaco para limpar o monitor.
- Para evitar o risco de choques ou danos permanentes no equipamento, não exponha o monitor ao pó, chuva ou humidade excessiva.
- Se o monitor se molhar, limpe-o com um pano seco logo que possível.
- Se alguma substância estranha ou água penetrar no monitor, desligue-o imediatamente e retire o cabo elétrico. Depois, remova a água ou qualquer outra substância e envie-o ao centro de manutenção.
- Não armazene nem utilize o monitor em locais expostos ao calor, luz solar direta ou frio extremo.
- Para garantir o melhor desempenho do monitor e poder utilizá-lo durante muito tempo, utilize-o

i. Importante

num local com temperaturas e humidades dentro dos seguintes limites.

- Temperatura: 0-40°C 32-104°F
- Humidade: 20-80% RH

Informações importantes sobre imagens residuais/fantasma

- Ative sempre um programa de proteção de ecrã móvel quando deixar o seu monitor inativo. Ative uma aplicação que faça a atualização periódica do ecrã caso este mostre imagens estáticas. Apresentação ininterrupta de imagens imóveis ou estáticas durante um longo período pode causar o efeito de "imagem queimada" no seu ecrã, também conhecido como "imagem residual" ou "imagem fantasma".
- O fenómeno "imagem queimada", "imagem residual" ou "imagem fantasma" é amplamente conhecido na tecnologia de fabrico de monitores LCD. Na maioria dos casos, a "imagem queimada", "imagem residual" ou "imagem fantasma" desaparece gradualmente após um determinado período de tempo, depois de a alimentação ter sido desligada.

Aviso

A não ativação de uma proteção de ecrã ou de uma aplicação de atualização periódica do ecrã, poderá resultar em casos graves de aparecimento de "imagens queimadas", "imagens residuais" ou "imagens fantasma", que não desaparecem e o problema não poderá ser reparado. Os danos acima mencionados não estão cobertos pela garantia.

Assistência

- A tampa da caixa só deve ser aberta por um técnico de assistência habilitado.

- Se for necessário algum documento para efeitos de reparação ou integração, contacte com o centro de assistência local. (Consulte as informações de contacto de Serviço indicadas no manual de informações importantes.)
- Para obter informações acerca do transporte, consulte as "Especificações técnicas".
- Não deixe o monitor num carro/porta-bagagens exposto à luz solar direta.

Nota

Consulte um técnico de assistência se o monitor não funcionar normalmente ou se não estiver certo da medida a tomar depois de ter cumprido as instruções de utilização apresentadas no presente manual.

1.2 Descrição das notas contidas no guia

As subsecções a seguir descrevem as convenções das notas usadas nesse documento.

Notas, Advertências e Avisos

Em todo o guia podem ocorrer blocos de textos podem estar em **negrito** ou *itálico* e acompanhados por um ícone. Estes blocos contêm notas, advertências ou avisos. São utilizadas da seguinte forma:

Nota

Esse ícone indica informações e sugestões importantes que auxiliam na melhor utilização do seu sistema computacional.

Atenção

Esse ícone indica informações que explicam como evitar danos potenciais ao hardware ou perda de dados.

 **Aviso**

Esse ícone indica possíveis danos materiais e explica como evitar o problema.

Algumas advertências podem aparecer em formatos alternados e podem não ser acompanhadas por um ícone. Em tais casos, a apresentação específica da advertência é imposta pelo órgão regulador.

1.3 Eliminação do produto e do material de embalagem

REEE - Resíduos de Equipamentos Elétricos e Eletrônicos



This marking on the product or on its packaging illustrates that, under European Directive 2012/19/ EU governing used electrical and electronic appliances, this product may not be disposed of with normal household waste. You are responsible for disposal of this equipment through a designated waste electrical and electronic equipment collection. To determine the locations for dropping off such waste electrical and electronic, contact your local government office, the waste disposal organization that serves your household or the store at which you purchased the product.

Your new Display contains materials that can be recycled and reused. Specialized companies can recycle your product to increase the amount of reusable materials and to minimize the amount to be disposed of.

All redundant packing material has been omitted. We have done our utmost to make the packaging easily separable into mono materials.

Please find out about the local regulations on how to dispose of your old Display and packing from your sales representative.

Taking back/Recycling Information for Customers

Philips establishes technically and economically viable objectives to optimize the environmental performance of the organization's product, service and activities.

From the planning, design and production stages, Philips emphasizes the important of making products that can easily be recycled. At Philips, end-of-life management primarily entails participation in national take-back initiatives and recycling programs whenever possible, preferably in cooperation with competitors, which recycle all materials (products and related packaging material) in accordance with all Environmental Laws and taking back program with the contractor company.

Your display is manufactured with high quality materials and components which can be recycled and reused.

To learn more about our recycling program please visit

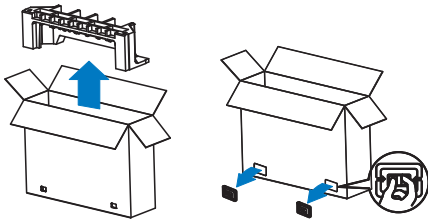
<http://www.philips.com/a-w/about/sustainability.html>

2. Configurar o monitor

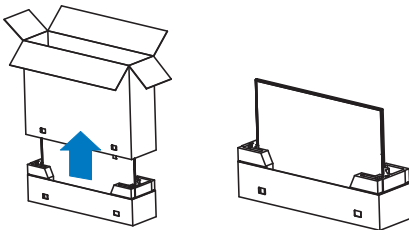
2.1 Instalação

1 Desembalar

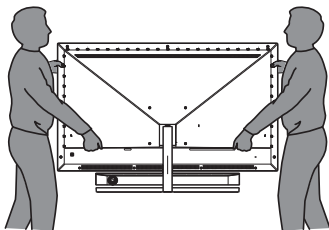
1. Abra a aba superior e remova os ganchos na parte inferior da embalagem.



2. Remova a embalagem superior.



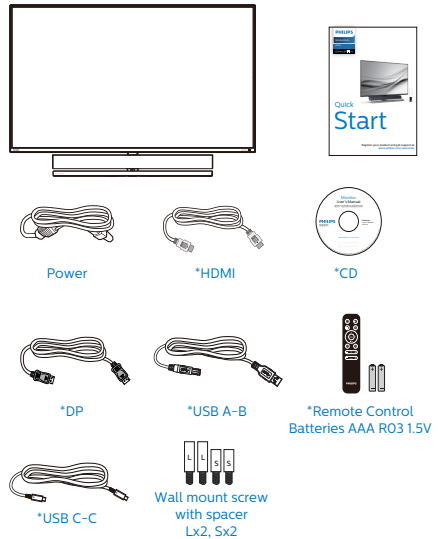
3. Levante e retire o monitor da espuma da embalagem como ilustrado na imagem abaixo.



⚠ Aviso

- Este monitor é pesado. São necessárias duas pessoas para levantar o monitor.
- Não faça pressão no painel para evitar quaisquer danos acidentais.

2 Conteúdo da embalagem

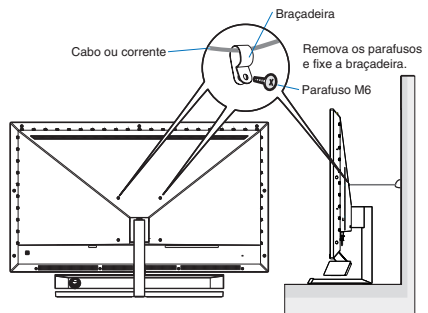


*Difere de acordo com a região.

*Pilha: Zinco-carbono AAA . R03 1,5V

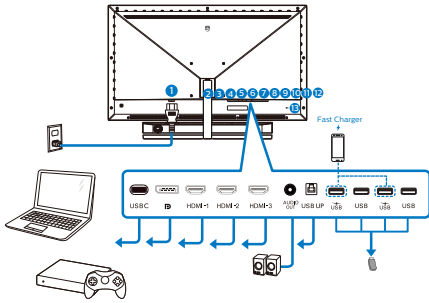
3 Evitar quedas

Quando utilizar o monitor, prenda o LCD a uma parede usando um cabo ou corrente capazes de suportar o peso do monitor, de modo a evitar a sua queda.

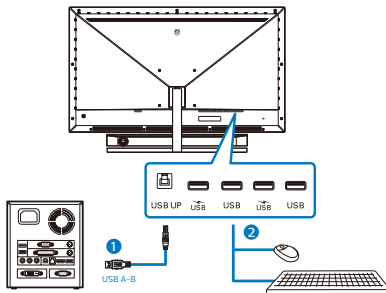


2. Configurar o monitor

4 Conexão ao seu PC



USB hub



1. Entrada de alimentação AC
2. USB C
3. Entrada Displayport
4. Entrada HDMI-1
5. Entrada HDMI-2
6. Entrada HDMI-3
7. Saída áudio
8. USB acima
9. Porta a jusante USB/Carregador USB
10. Porta a jusante USB
11. Porta a jusante USB/Carregador USB
12. Porta a jusante USB
13. Bloqueio Kensington anti-roubo

Ligar ao PC

1. Ligue o cabo de alimentação à parte de trás do monitor com firmeza.
2. Desligue o computador e retire o cabo de alimentação.
3. Ligue o cabo de sinal do monitor ao conector de vídeo da parte de trás do seu computador.
4. Ligue o cabo de alimentação do computador e o cabo de alimentação do monitor a uma tomada eléctrica.
5. Ligue o computador e o monitor. Se o monitor apresentar uma imagem, significa que a instalação foi concluída.

5 Concentrador USB

Para cumprir as normas energéticas internacionais, o concentrador/portas USB deste monitor estarão desativadas durante os modos Espera e Desligado.

Os dispositivos USB ligados não funcionarão neste estado.

Para "Ativar" permanentemente a função USB, acesse ao menu OSD e, em seguida, selecione "USB em modo de suspensão" e "Ative" a função.

6 Carregamento USB

Este monitor possui portas USB capazes de fornecer energia, incluindo algumas com a função de carregamento USB (identificadas com o ícone de energia USB). Pode utilizar estas portas para carregar, por exemplo, o seu smartphone ou alimentar o seu disco

2. Configurar o monitor

rígido externo. O monitor deve estar sempre ligado para permitir a utilização desta função.

Algumas seleções de telas Philips podem não ligar ou carregar seu dispositivo quando ele entra no modo “Suspensão/Espera” (Desfocagem LED energia vermelho). Neste caso, entre no menu OSD e selecione o “Modo Espera USB”, depois coloque a função no modo “ligado”(padrão= desligado). Isso irá manter as funções de alimentação e carregamento USB ativas quando o monitor estiver no modo de suspensão/ espera.

SmartSize	Resolution Notification	On	✓
	USB Standby Mode	Off	
Audio	Smart Power		
	CEC		
Color	Reset		
	Information		
Language			
OSD Setting			
Setup			

- Utilize um cabo de extensão USB ou Hub USB para aumentar a distância entre o recetor sem fios e a porta de ligação USB3.2 ou versão superior.

Nota

Se em qualquer desligar o seu monitor utilizando o botão de energia, todas as portas USB serão desativadas.

Aviso:

Dispositivos sem fios USB 2,4Ghz, tais como, ratos, teclados e auscultadores sem fios, podem causar interferências em dispositivos de sinal de alta velocidade USB3.2 ou versão superior, o que pode resultar numa diminuição da eficiência da transmissão de rádio. Caso isso aconteça, experimente os seguintes métodos para ajudar a reduzir os efeitos das interferências.

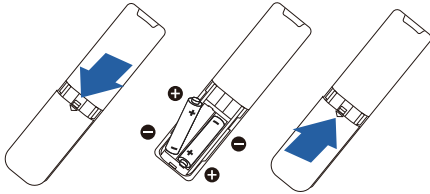
- Experimente manter recetores USB2.0 afastados da porta de ligação USB3.2 ou versão superior.

2. Configurar o monitor

7 O controlo remoto é alimentado através de duas pilhas AAA de 1,5V.

Para instalar ou substituir as pilhas:

1. Pressione e deslize a tampa para a abrir.
2. Coloque as pilhas de acordo com as indicações (+) e (-) no interior do compartimento das pilhas.
3. Volte a colocar a tampa.



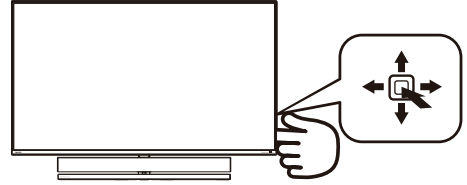
⚠ Nota

A utilização incorreta das pilhas poderá originar derrame de líquido ou explosão. Siga atentamente as seguintes instruções:

- Coloque pilhas “AAA” coincidindo os sinais (+) e (-) de cada pilha com os sinais (+) e (-) do compartimento das pilhas.
- Não misture tipos de pilhas.
- Não combine pilhas novas com pilha usadas. Isso causará a diminuição da autonomia ou derrame de líquido das pilhas.
- Retire imediatamente as pilhas gastas para evitar o derrame do líquido das mesmas no interior do compartimento. Não toque no ácido exposto das pilhas, pois poderá provocar lesões na pele.
- Retire as pilhas caso não pretenda utilizar o controlo remoto durante um longo período.

2.2 Utilizar o monitor

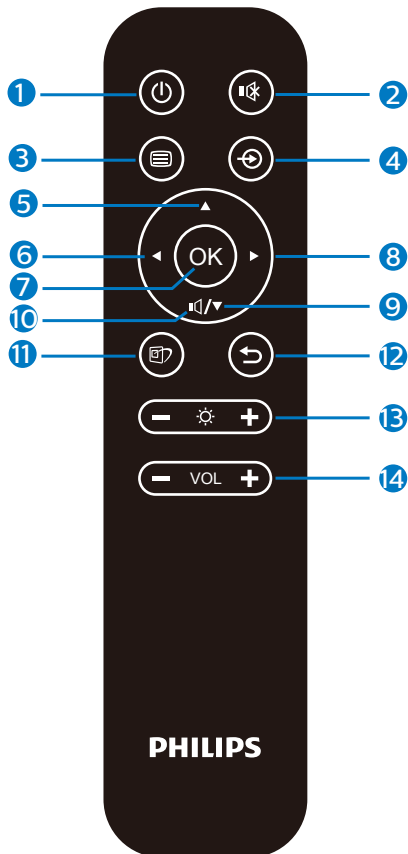
1 Descrição dos botões de controlo



1		Prima para ligar o monitor. Prima durante mais de 3 segundos para desligar.
2		Aceder ao menu OSD. Confirmar o ajuste do OSD.
3		Mudar o Modo de áudio.
		Ajustar o menu OSD.
4		Alterar a fonte de entrada de sinal.
		Ajustar o menu OSD.
5		Menu do SmartImage Game. Existem várias seleções: Xbox, FPS, Corrida, RTS, Jogador 1, Jogador 2, Modo de LowBlue, SmartUniformity e Desligado.
		Quando o monitor recebe sinal HDR, o SmartImage irá apresentar o menu HDR. Existem várias seleções: Xbox, Jogo HDR, Filme HDR, Fotografia HDR, DisplayHDR 1000, Pessoal, e Desligado.
		Voltar ao nível anterior do menu OSD.

2. Configurar o monitor

2 Descrição dos botões do controle remoto



1		Pressione para ligar e desligar o monitor.
2		Desativar o som
3		Aceder ao menu OSD.
4		Alterar a fonte de entrada de sinal.
5		Ajustar o menu OSD/ Aumentar os valores.

6		Ajustar o menu OSD/Voltar ao nível anterior do menu OSD.
7	OK	Confirmar o ajuste do menu OSD.
8		Aceder ao menu OSD. Confirmar o ajuste do menu OSD.
9		Ajustar o menu OSD/ Diminuir os valores.
10		Aceda ao menu Modo de áudio.
11		Menu do SmartImage Game. Existem várias seleções: Xbox, FPS, Corrida, RTS, Jogador 1, Jogador 2, Modo de LowBlue, SmartUniformity e Desligado. Quando o monitor recebe sinal HDR, o SmartImage irá apresentar o menu HDR. Existem várias seleções: Xbox, Jogo HDR, Filme HDR, Fotografia HDR, DisplayHDR 1000, Pessoal, e Desligado.
12		Voltar ao nível anterior do menu OSD.
13		Ajuste o valor de brilho
14	VOL	Ajuste o volume.

2. Configurar o monitor

3 EasyLink (CEC)

O que é?

HDMI é um único cabo que transmite sinais de imagem e áudio dos seus dispositivos para o seu monitor, diminuindo a confusão de cabos. Transmite sinais não comprimidos, garantindo a mais alta qualidade do sinal da fonte para o ecrã. Os monitores ligados através de HDMI com Philips EasyLink (CEC) permitem-lhe controlar funções de vários dispositivos ligados com apenas um controlo remoto. Desfrute de imagem e som de alta qualidade sem desordem e confusão de cabos.

Como ativar o EasyLink (CEC)

SmartSize	Resolution Notification	On	✓
	USB Standby Mode	Off	
Audio	Smart Power		
	CEC		
Color	Reset		
	Information		
Language			
OSD Setting			
Setup			

1. Ligue um dispositivo compatível com HDMI-CEC através de HDMI.
2. Configure corretamente o dispositivo compatível com HDMI-CEC.
3. Ative a função EasyLink(CEC) deste monitor deslocando para a direita para aceder ao OSD.
4. Selecione [Setup] (Configuração) > [CEC].
5. Selecione [On] (Ativado) e confirme a seleção.
6. Em seguida, poderá ligar ou desligar o seu dispositivo e este monitor com o mesmo controlo remoto.

Nota

1. O dispositivo compatível com EasyLink deverá estar ligado e selecionado como fonte de entrada.
2. A Philips não garante 100% de interoperabilidade com todos os dispositivos compatíveis com HDMI CEC.

4 Descrição do menu apresentado no ecrã

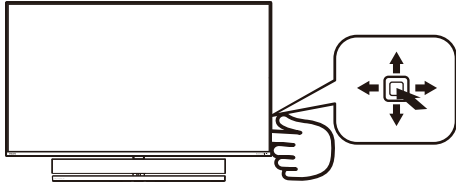
O que é o menu apresentado no ecrã (OSD)?

O menu de exibição no ecrã (OSD) é uma funcionalidade incluída em todos os monitores LCD da Philips. Permite que o utilizador final regule o desempenho do ecrã ou selecione funções do monitor diretamente através da janela de instruções no ecrã. É apresentado um interface de monitor amigo do utilizador idêntico ao seguinte:

Ambilight	Follow Video	
	Follow Audio	
Game Setting	Color Shift	Clockwise
	Color Wave	Clockwise
LowBlue Mode	Color Breathing	
	Starry Night	
Input	Static Mode	
	Your Color	Blue
HDMI Refresh Rate	Light Position	Top/Right/Left
	Speed	Low
Picture	Brightness	Bright
	Off	

2. Configurar o monitor

Instruções básicas e simples acerca das teclas de controlo.



Para aceder ao menu OSD neste monitor Philips, basta utilizar o botão na traseira do monitor. O botão único funciona como um joystick. Para mover o cursor, basta premir o botão, alternando entre as quatro direções. Prima o botão para seleccionar a opção pretendida.

O menu OSD

Segue abaixo uma visão geral da estrutura do Menu Apresentado no Ecrã. Estas informações poderão ser usadas como referência quando desejar fazer diferentes ajustes.

Main menu	Sub menu		
Ambiglow	Follow Video	— Clockwise, Anticlockwise	
	Follow Audio	— Clockwise, Anticlockwise	
	Color Shift		
	Color Wave		
	Color Breathing		
	Starry Night		
	Static Mode		
	Your Color	— Rainbow, White, Red, Rose, Magenta, Violet, Blue, Azure, Cyan, Aquamarine, Green, Chartreuse, Yellow, Orange	
	Light Position	— Top-Right-Left, Right-Left	
	Speed	— Low, Normal, High	
	Brightness	— Bright, Brighter, Brightest	
		off	
	Game Setting	Adaptive Sync	— On, Off
		Crosshair	— On, Off
Low Input Lag		— On, Off	
SmartResponse		— Off, Fast, Faster, Fastest	
SmartFrame		— On, Off	
		— Size (1,2,3,4,5,6,7)	
		— Brightness (0-100)	
LowBlue Mode	On	— 1, 2, 3, 4	
	Off		
Input	1 HDMI 2.1		
	2 HDMI 2.1		
	3 HDMI 2.1		
	DisplayPort		
HDMI Refresh Rate	USB C		
	Auto		
HDMI	HDMI 1	— 120Hz, 144Hz	
	HDMI 2	— 120Hz, 144Hz	
	HDMI 3	— 120Hz, 144Hz	
Picture	SmartImage	— Xbox/ FPS/ Racing/ RTS/ Gamer1/ Gamer2/ Movie/ Economy/ LowBlue Mode/ SmartUniformity/ Off	
	SmartImage HDR	— Xbox/ HDR Game/ HDR Movie/ HDR Photo/ DisplayHDR 1000/ Personal/ Off	
	Brightness	— 0-100	
	Contrast	— 0-100	
	Sharpness	— 0-100	
	Saturation	— 0-100	
	SmartContrast	— On, Off	
	Gamma	— 1.8, 2.0, 2.2, 2.4, 2.6	
Over Scan	— On, Off		
PBP	PBP Mode	— Off, PBP	
	PBP Input	— 1 HDMI 2.1, 2 HDMI 2.1, 3 HDMI 2.1, DisplayPort, USB C	
	Swap		
SmartSize	Panel Size	— 17" (5.4), 19" (5.4), 19" W (6.10), 22" W (6.10), 18.5" W (6.9), 19.5" W (6.9), 20" W (6.9), 21.5" W (6.9), 23" W (6.9), 24" W (6.9), 27" W (6.9), 55" W	
	1:1 Aspect		
Audio	Volume	— 0-60	
	Mute	— On, Off	
	Audio Source	— HDMI1, HDMI2, HDMI3, DisplayPort, USB C	
	Audio Mode	— Sport & Racing/ RPG and Adventure/ Shooting and Action/ Movie Watching/ Music/ Personal	
	EQ	— 100Hz, 300Hz, 1KHz, 3KHz, 10KHz	
	Monitor Placement	— Stand, Wall	
Color	Color Temperature	— Native, 5000K, 6500K, 7500K, 8200K, 9300K, 11500K	
	sRGB		
	User Define	— Red: 0-100 — Green: 0-100 — Blue: 0-100	
Language		— English, Deutsch, Español, Ελληνικά, Français, Italiano, Magyar, Nederlands, Português, Português do Brasil, Polski, Русский, Svenska, Suomi, Türkçe, Cestina, Українська, 繁體中文, 繁體中文, 日本語, 한국어	
OSD Setting	Horizontal	— 0-100	
	Vertical	— 0-100	
	Transparency	— Off, 1, 2, 3, 4	
	OSD Time Out	— 5s, 10s, 20s, 30s, 60s	
Setup	Resolution Notification	— On, Off	
	USB Standby Mode	— On, Off	
	SmartPower	— On, Off	
	CEC	— On, Off	
	Reset	— Yes, No	
	Information		

Nota

Xbox: Eleva a tua experiência enquanto jogas jogos Xbox. Podes até controlar a consola Xbox ligada utilizando o controlo remoto.

2. Configurar o monitor

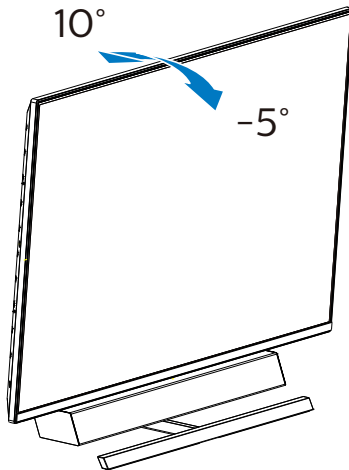
5 Notificação de Resolução

Este monitor foi concebido para um desempenho otimizado na sua resolução nativa, 3840 x 2160. Quando o monitor é ligado numa resolução diferente, é apresentado um alerta no ecrã: Use 3840 x 2160 for best results (Utilize a resolução 3840 x 2160 para obter melhores resultados).

O alerta da exibição da resolução original pode ser desligado a partir do Configuração no OSD (Menu no ecrã).

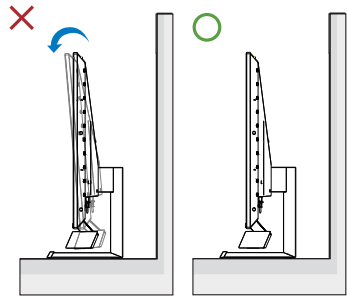
6 Características físicas

Inclinação



7 Posição ideal para obter o melhor desempenho acústico

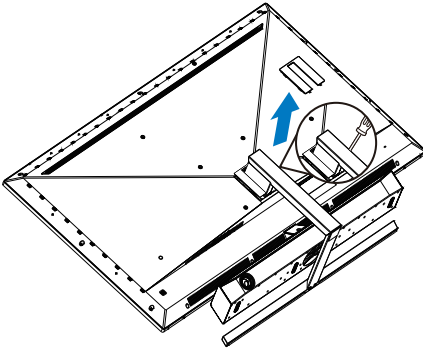
Para obter o melhor desempenho acústico quando o monitor estiver instalado sobre uma mesa, certifique-se de que o ecrã não está inclinado e o altifalante está virado para a frente, paralelo à mesa.



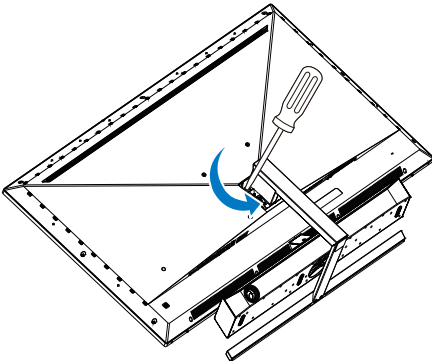
2.3 Remover a base para montagem de suporte VESA

Antes de desmontar a base do monitor, siga as instruções indicadas abaixo para evitar quaisquer danos ou ferimentos.

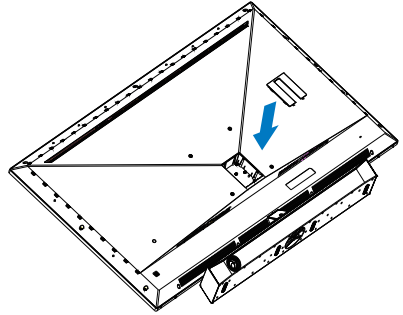
1. Coloque o monitor voltado para baixo sobre uma superfície macia. Tenha cuidado para não riscar ou danificar o ecrã. Utilize uma chave de fendas para levantar a tampa da dobradiça.



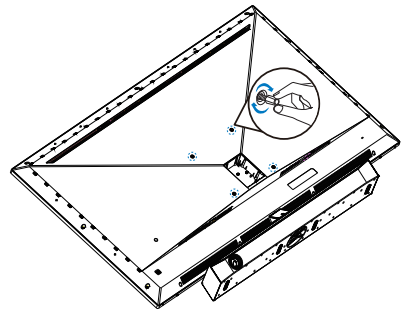
2. Desaperte os parafusos de montagem e retire as bases do monitor.



3. Coloque novamente a tampa da dobradiça.

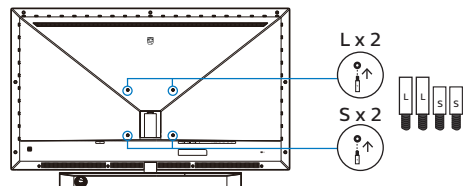


4. Devido ao design da traseira do monitor, fixe 4 porcas separadoras (fornecidas na embalagem) antes de instalar o suporte de montagem na parede. Sobre a tampa da dobradiça.

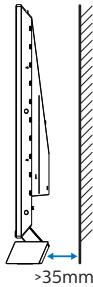


Nota

Este monitor suporta uma interface de montagem de 200 x 200 mm compatível com a norma VESA. Parafuso de montagem VESA M6. Contacte sempre o fabricante caso deseje efetuar a instalação na parede.



2. Configurar o monitor



Sugestões de colocação

- Coloque o monitor num local onde o ecrã não esteja diretamente exposto a luz.
- Para obter o melhor efeito Ambiglow diminua o nível de iluminação do local.
- Para obter o melhor desempenho acústico quando o monitor estiver instalado na parede, certifique-se de que o altifalante está pelo menos 35 mm afastado da parede.

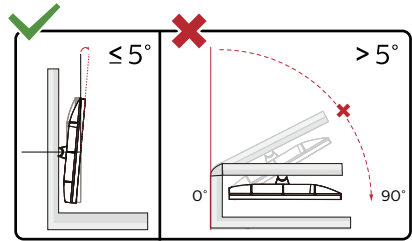
⚠ Atenção

A instalação do monitor na parede requer conhecimentos especiais que só deverão ser executados por técnicos qualificados.

A instalação do monitor na parede deve cumprir as normas de segurança de acordo com o peso do monitor.

Leia também as precauções de segurança antes de posicionar o monitor.

A Philips rejeita qualquer responsabilidade pela montagem inadequada ou montagem que resulte em acidentes ou ferimentos.

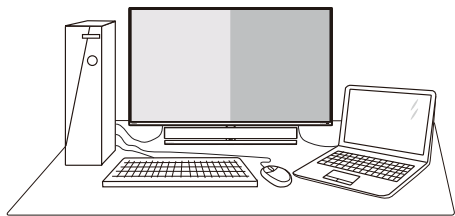


* O aspeto do monitor poderá ser diferente dos ilustrados.

⚠ Aviso

- Para evitar potenciais danos no ecrã como, por exemplo, o painel descolar-se, certifique-se de que o monitor não inclina para baixo mais de -5 graus.
- Não exerça pressão no ecrã enquanto ajusta o ângulo do monitor. Segure apenas na moldura.

2.4 MultiView



1 O que é?

O Multiview permite uma visualização e ligação dupla ativa para que possa trabalhar em simultâneo com vários dispositivos, como PC ou computador portátil, lado a lado, facilitando imenso o que, noutras circunstâncias, seria uma operação complexa de multitarefas.

2 Porque preciso desta tecnologia?

Com a função MultiView de alta resolução da Philips, pode desfrutar de um mundo de conectividade com todo o conforto no seu escritório ou em casa. Com esta função, pode usufruir comodamente de várias fontes de conteúdos num só ecrã. Por exemplo: Poderá querer ficar de olho na transmissão de notícias em direto com áudio na janela pequena, enquanto atualiza o seu blog, ou editar um ficheiro Excel a partir do seu Ultrabook, enquanto se encontra numa rede Intranet segura para aceder a ficheiros de um computador de secretária.

3 Como activar o MultiView a partir do menu OSD?

	PBP Mode	Off
Ambilight	PBP Input	PBP
Game Setting	Swap	
LowBlue Mode		
Input		
HDMI Refresh Rate		
Picture		
PBP		

1. Prima o botão para a direita para aceder ao ecrã do menu OSD.
2. Prima o botão para cima ou para baixo para selecionar o menu principal [PBP] e, de seguida para a direita para confirmar.
3. Prima o botão para cima ou para baixo para selecionar [PBP Mode] (Modo PBP) e, de seguida, prima para a direita.
4. Prima o botão para cima ou para baixo para selecionar [PBP] e, de seguida, prima para a direita.
5. Em seguida, pode retroceder para definir as opções [Modo PBP], [PBP secundária], ou [Trocar].
6. Prima o botão para a direita para confirmar a seleção.

4 MultiView in OSD menu

[PBP]: Picture by Picture

Open up a sub-window side-by-side of another signal source.



When the sub source is not detected:




Note

The black strip shows on the top and the bottom of the screen for the correct aspect ratio when in the PBP mode. If you expect to see full screen side by side, adjust your devices resolution as pop up attention resolution, and make sure graphic card's resolution is set to '1920 x 2160 at 60Hz'.

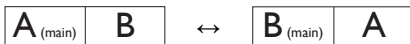
2. Configurar o monitor

[PBP Input]: There are 5 different video inputs to choose as the sub display source: **[1 HDMI 2.1]**, **[2 HDMI 2.1]**, **[3 HDMI 2.1]**, **[DisplayPort]**, **[USB C]**.

 MultiView		SUB SOURCE POSSIBILITY (x1)				
		Inputs	HDMI 1	HDMI 2	HDMI 3	DisplayPort
MAIN SOURCE (x1)	HDMI 1	•	•	•	•	•
	HDMI 2	•	•	•	•	•
	HDMI 3	•	•	•	•	•
	DisplayPort	•	•	•	•	•
	USB C	•	•	•	•	•

[Swap]: The main picture source and the sub picture source swapped on the display.

Swap A and B source in **[PBP]** mode:

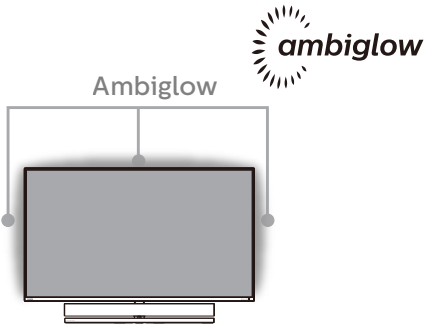


- **Off:** Stop MultiView function.

Nota

Ao executar a função TROCAR, o vídeo e a respetiva fonte de áudio mudarão em simultâneo.

3. Ambiglow



1 O que é?

A tecnologia Ambiglow adiciona uma nova dimensão à sua experiência de utilização. O inovador processador Ambiglow ajusta continuamente a cor e o brilho da luz para fazer corresponder à imagem no ecrã. Quer esteja a jogar jogos ou a ver filmes, a tecnologia Ambiglow da Philips oferece-lhe uma experiência de visualização única e envolvente.

2 Como funciona?

Recomendamos a redução da iluminação da sua sala para obter um efeito ideal. Certifique-se de que a função Ambiglow se encontra no modo “ativado”. Comece a ver um filme ou jogue um jogo no seu computador. O monitor irá reagir com as cores adequadas criando um efeito de auréola de acordo com a imagem apresentada no ecrã. Pode também selecionar manualmente os modos Brilho, Brilhante, Mais brilhante, ou função Ambiglow desativada, dependendo da sua preferência, o que ajuda a reduzir a fadiga ocular após utilização prolongada.

3 Como ativar a função Ambiglow?

A função Ambiglow pode ser selecionada através do menu OSD premindo o botão direito para escolher e premindo o botão direito novamente para confirmar a seleção:

1. Prima o botão direito.
2. Para desativar o modo Ambiglow, seleccione [Seguir vídeo], [Seguir áudio], [Mudança de cor], [Onda de cor], [Respiração colorida], [Noite estrelada], [Modo estático], [A sua cor], [Posição da luz], [Velocidade], [Brilho], [Desativado].

Ambiglow	Follow Video	
	Follow Audio	
Game Setting	Color Shift	Clockwise
	Color Wave	Clockwise
	Color Breathing	
LowBlue Mode	Starry Night	
	Static Mode	
Input	Your Color	Blue
	Light Position	Top/Left/Right
HDMI Refresh Rate	Speed	Low
	Brightness	Bright
Picture	Off	

4. Otimização da imagem

4.1 SmartImage

1 O que é?

A tecnologia SmartImage oferece predefinições que otimizam o ecrã conforme o tipo de conteúdo, ajustando de forma dinâmica o brilho, o contraste e a nitidez em tempo real. Quer esteja a utilizar aplicações de texto ou a ver imagens ou vídeos, a tecnologia SmartImage da Philips proporciona um excelente desempenho otimizado do monitor.

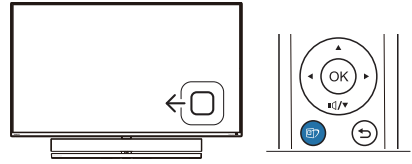
2 Porque preciso desta tecnologia?

Se desejar um monitor com um desempenho otimizado que lhe permite ver todo o tipo de conteúdo, o software SmartImage ajusta de forma dinâmica o brilho, o contraste, a cor e a nitidez em tempo real para otimizar a experiência de visualização do seu monitor.

3 Como funciona?

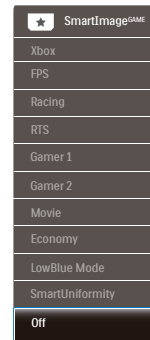
A SmartImage é uma tecnologia de ponta exclusiva da Philips que analisa o conteúdo mostrado no ecrã. Com base no cenário escolhido, o SmartImage ajusta de forma dinâmica o contraste, a saturação da cor e a nitidez das imagens para uma otimizar a visualização - tudo isto em tempo real e premindo apenas um único botão.

4 Como activar o SmartImage?



1. Prima o botão para a esquerda para abrir o SmartImage no ecrã.
2. Prima o botão para cima ou para baixo para selecionar os modos smartImage.
3. O SmartImage permanecerá no ecrã durante 5 segundos ou pode igualmente premir o botão para a certa para confirmar.

Existem sete modos para seleção: Xbox, FPS, Racing (Corridas), RTS, Gamer1 (Jogador 1), Gamer2 (Jogador 2), LowBlue Mode (Modo de luz azul reduzida), SmartUniformity e Off (Desligado).



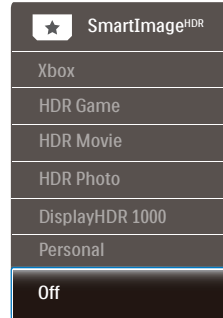
- Xbox: Eleva a tua experiência enquanto jogas jogos Xbox. Podes até controlar a consola Xbox ligada utilizando o controlo remoto.
- FPS: Para reproduzir jogos FPS (Jogos de acção na primeira pessoa). Melhora o nível de detalhes das áreas escuras.

4. Otimização da imagem

- **Racing (Corridas):** Para jogar jogos de Corridas. Oferece um tempo de resposta mais rápido e elevada saturação da cor.
- **RTS:** Para jogar jogos RTS (Estratégia em tempo real). Uma parte seleccionada pelo utilizador pode ser realçada para jogos RTS (através da função SmartFrame). A qualidade da imagem pode ser ajustada para a parte realçada.
- **Gamer 1 (Jogador 1):** As definições de preferência do utilizador serão guardadas como Jogador 1.
- **Gamer 2 (Jogador 2):** As definições de preferência do utilizador serão guardadas como Jogador 2.
- **LowBlue Mode (Modo de luz azul reduzida):** Modo de luz reduzida para uma utilização sem fadiga ocular. Estudos revelaram que, tal como os raios ultravioletas podem causar danos oculares, os raios de luz azul de onda curta emitidos por ecrãs LED podem causar danos oculares e afetar a visão ao longo do tempo. O Modo de luz azul reduzida da Philips, desenvolvido para o seu bem-estar, utiliza uma tecnologia de software inteligente para reduzir os raios de luz azul de onde curta prejudiciais.
- **SmartUniformity:** As flutuações de brilho em diferentes partes de um ecrã são um fenómeno comum nos monitores LCD. A uniformidade típica é calculada em cerca de 75-80%. Ao ativar a função Philips SmartUniformity, a uniformidade do ecrã aumenta para mais de 95%. Isto produz imagens mais consistentes e verdadeiras.
- **Off (Desligar):** Não é feita qualquer optimização por parte do SmartImage.

Quando este monitor recebe sinal HDR do dispositivo ligado, selecione um modo de imagem que melhor satisfaça as suas necessidades.

Tem 6 modos à escolha: Xbox, Jogo HDR, Filme HDR, Fotografia HDR, DisplayHDR 1000, Pessoal, e Desligado.



- **Xbox:** Eleva a tua experiência enquanto jogas jogos Xbox. Podes até controlar a consola Xbox ligada utilizando o controlo remoto.
- **Jogo HDR:** Definição ideal a otimizar para jogar videojogos. Com branco mais claro e preto mais escuro, o cenário de jogo é vívido e revela mais detalhes, permitindo identificar inimigos escondidos nas sombras e nos recantos obscuros.
- **Filme HDR:** Definição ideal para ver um filme HDR. Proporcionar melhor contraste e brilho para uma experiência de visualização mais realista e envolvente.
- **Fotografia HDR:** Intensificar vermelho, verde e azul para elementos visuais reais.
- **DisplayHDR 1000:** Compatível com a norma VESA DisplayHDR 1000.
- **Pessoal:** Personalize as definições disponíveis no menu de imagem.
- **Desligado:** Sem otimização por SmartImage HDR.

Nota:

Para desativar a função HDR, desative no dispositivo de entrada e no respetivo conteúdo.

A utilização de definições de HDR diferentes entre o dispositivo de entrada e o monitor poderá originar a apresentação de imagens não satisfatórias.

4.2 SmartContrast

1 O que é?

Tecnologia exclusiva que analisa de forma dinâmica o conteúdo exibido no ecrã e otimiza automaticamente a relação de contraste do monitor para uma máxima nitidez e uma melhor experiência de visualização. Esta tecnologia aumenta a luz de fundo para proporcionar imagens mais claras, nítidas e brilhantes ou diminui a mesma para que possa ver imagens nítidas contra fundos escuros.

2 Porque preciso desta tecnologia?

Para poder ver imagens nítidas e para um maior conforto de visualização seja qual for o tipo de conteúdo. A tecnologia SmartContrast controla e ajusta de forma dinâmica a luz de fundo para proporcionar imagens de vídeo mais claras, nítidas e brilhantes e para tornar o texto mais legível. Ao reduzir o consumo de energia do monitor, está a poupar na conta da eletricidade e a prolongar a vida útil do monitor.

3 Como funciona?

Ao activar o SmartContrast este analisa o conteúdo que está a exibir em tempo real e ajusta as cores e a intensidade da luz de fundo. Esta função irá otimizar dinamicamente o contraste para poder tirar o máximo partido dos seus vídeos ou jogos.

4. Otimização da imagem

4.3 Definições de HDR no sistema Windows10

Passos

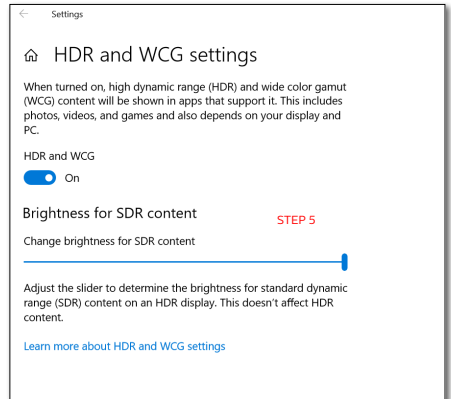
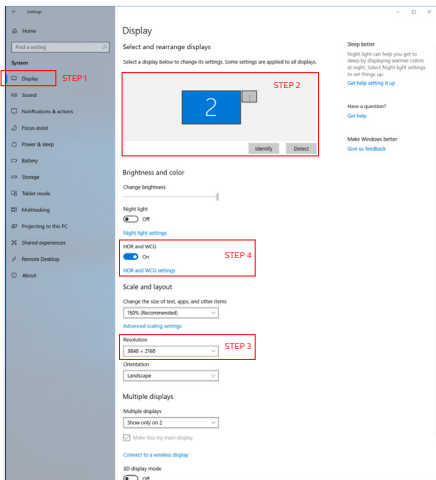
1. Clique com o botão direito no ambiente de trabalho, aceda às Definições de visualização
2. Selecione o ecrã/monitor
3. Ajuste a resolução para 3840 x 2160
4. Ative o modo “HDR e WCG”
5. Ajuste o Brilho para o conteúdo SDR

ⓘ Nota:

É necessária a edição Windows10. Atualize sempre para a versão mais recente.

Para obter mais informações, visite o website oficial da Microsoft, através do link abaixo.

<https://support.microsoft.com/en-au/help/4040263/windows-10-hdr-advanced-color-settings>



ⓘ Nota:

Para desativar a função HDR, desative no dispositivo de entrada e no respetivo conteúdo.

A utilização de definições de HDR diferentes entre o dispositivo de entrada e o monitor poderá originar a apresentação de imagens não satisfatórias.

4.4 Adaptive Sync



Adaptive Sync

Há muito tempo que os jogos de PC são uma experiência imperfeita porque as GPUs (Unidades de Processamento Gráfico) e os monitores são actualizados a taxas diferentes. Por vezes, uma GPU pode produzir muitas imagens novas durante uma única actualização do monitor e este apresentará partes das mesmas como uma só imagem. Isto designa-se de "tearing" (imagem quebrada). Os jogadores podem corrigir este efeito gráfico com uma funcionalidade chamada "v-sync", mas a imagem pode tornar-se instável enquanto a GPU espera que o monitor solicite uma actualização antes de apresentar novas imagens.

Além disso, o v-sync também reduz a capacidade de resposta aos movimentos do rato e o número de fotogramas por segundo. A tecnologia AMD Adaptive Sync elimina estes problemas ao permitir que a GPU actualize o monitor no momento em que estiver pronta uma nova imagem, proporcionando uma experiência de jogo surpreendentemente fluida, rápida e sem efeitos de "tearing".

5. Som da Bowers & Wilkins

O novo monitor Philips Momentum oferece som dos lendários especialistas em áudio Bowers & Wilkins. O altifalante, criado exclusivamente para a Philips pela Bowers & Wilkins proporciona um desempenho arrebatador com um alcance dinâmico incrível. Os graves são ricos e completos e os detalhes são puros, até em volume reduzido. Leve a sua experiência sensorial e a envolvimento a um nível mais profundo selecionando modos de áudio para proporcionar uma correspondência de sons perfeita para jogos e entretenimento.

Pode selecionar modos de áudio para proporcionar uma correspondência de sons perfeita para jogos e entretenimento.

- Volume: Ajuste o nível de volume.
- Silenciar: Interrompa ou restaure o som.
- Fonte de áudio: Selecione a fonte de áudio a partir dos dispositivos ligados. (HDMI 1/HDMI 2/HDMI 3/ DisplayPort)
- Modo de áudio: Selecione um dos seis modos que melhor se adequa à sua experiência de jogo, visualização ou audição.
 - Desporto e Corridas: Crie uma experiência realística, quando jogar jogos de desporto ou de corridas.
 - RPG e Aventura: Deixe-se envolver no som espaçoso e ambiental.
 - Tiro e Ação: Experimente um som forte e impactante para obter o máximo de emoção e realismo.

- Ver filmes: Melhore as bandas sonoras de filmes para uma experiência auditiva envolvente e cinematográfica.
- Música: True Sound da Bowers & Wilkins, que oferece o desempenho pretendido pelo artista.
- Pessoal: Aceda ao menu de EQ para ajustar o som de acordo com os seus requisitos específicos.
- EQ: Ajuste o nível do equalizador para áudio.
- Colocação do monitor: Selecione “Suporte” ou “Parede” para obter a melhor reprodução de som de acordo com a definição.

6. Fornecimento de energia e Smart Power

Smart Power é uma tecnologia exclusiva da Philips que oferece opções flexíveis de fornecimento de energia. Com o modo Smart Power, poderá carregar o seu dispositivo sem afetar o brilho do ecrã, mesmo que configure o ecrã como VESA DisplayHDR 1000.

1 Para ativar a função Smart Power?

Color	Resolution Notification	On
	USB Standby Mode	Off
Language	Smart Power	
	CEC	
OSD Setting	Reset	
	Information	
Setup		

1. Ligue o dispositivo à porta USB C.
2. Pressione o botão para a direita e selecione [Configurar].
3. Selecione [Smart Power] e ative ou desative.

Modo SmartImage	Power Delivery a partir de USB C	Ambiglow
SmartImage	Smart Power Ativado: 65W	Ativado
	Smart Power Desativado: 65W	Ativado
SmartImage HDR (Jogo HDR, Filme HDR, Fotografia HDR, Pessoa)	Smart Power Ativado: 65W*	Ativado
	Smart Power Desativado: 65W	Ativado
SmartImage HDR (VESA DisplayHDR 1000)	Smart Power Ativado: 45W*	Desligado
	Smart Power Desativado: 0W	Ativado

Nota

- Se a porta DFP (Downstream Facing Port) estiver a utilizar mais de 5W, o modo [Smart Power] será desativado.

7. Especificações técnicas

Imagens/Ecrã	
Tipo de painel do ecrã	VA
Retroiluminação	W-LED
Tamanho do ecrã	55" (139,7 cm)
Distância dos pixéis	0,315 (H) mm x 0,315 (V) mm
Proporção	16:9
Relação de contraste (típico)	4 000:1
Resolução ótima	3840x2160 @ 144Hz (HDMI/DP) 3840x2160 @ 120Hz (USB C)
Ângulo de visualização	178° (H) / 178° (V) a C/R > 10
Melhoramentos da imagem	SmartImage Game / SmartImage HDR
Cores do monitor	1,07G
Taxa de atualização vertical	48-144Hz (HDMI/DP) 48-120Hz (USB C)
Frequência horizontal	30-135KHz (HDMI) 30-254KHz (DP) 30-254KHz (USB C)
sRGB	SIM
Gama de cores	SIM
SmartUniformity	SIM
Delta E	SIM
Modo de luz azul reduzida	SIM
HDR	DisplayHDR™ 1000 com certificação VESA
Adaptive Sync	SIM
Sem cintilação	SIM
Ambiglow	SIM (Ambiglow de 3 faces)
Ligações	
Connectors	1 x USB-C (DP ALT mode, PD 65W) 1 x DisplayPort 1.4 3 x HDMI 2.1 (HDCP 2.2) 4 x USB-A, downstream with x2 fast charge BC 1.2 1 x USB-B (upstream) 1 x Audio out
Power Delivery	USB-C: up to 65W (5V/3A, 7V/3A, 9V/3A, 10V/3A, 12V/3A, 15V/3A, 20V/3.25A) USB-A: x2 fast charge BC 1.2, up to 7.5W (5V/1.5A)
Sync input	Separate Sync
Facilidade de utilização	
Altifalante	Altifalante de 2.1 canais (Médio Agudo 10Wx2, Woofer 20Wx1)

6. Power Delivery and Smart Power

MultiView	Modo PBP (2 x dispositivos)
Idiomas do menu OSD	Inglês, Alemão, Espanhol, Grego, Francês, Italiano, Húngaro, Neerlandês, Português, Português do Brasil, Polaco, Russo, Sueco, Finlandês, Turco, Checo, Ucraniano, Chinês simplificado, Chinês tradicional, Japonês, Coreano
Outras características	Suporte VESA (200x200 mm), Bloqueio de segurança Kensington
Compatibilidade Plug & Play	DDC/CI, sRGB, Windows 10/8.1/8/7, Mac OSX

Alimentação			
Consumo	Tensão de entrada AC a 100VAC, 50Hz	Tensão de entrada AC a 115VAC, 60Hz	Tensão de entrada AC a 230VAC, 50Hz
Funcionamento normal	95,5 W (típ.)	95,3 W (típ.)	96,3 W (típ.)
Modo de Suspensão (Espera)	0.5 W (típ.)	0.5 W (típ.)	0.5 W (típ.)
Modo Desligado	0.3 W (típ.)	0.3 W (típ.)	0.3 W (típ.)
Dissipação de calor*	Tensão de entrada AC a 100VAC, 50Hz	Tensão de entrada AC a 115VAC, 60Hz	Tensão de entrada AC a 230VAC, 50Hz
Funcionamento normal	325,94 BTU/h (típ.)	325,26 BTU/h (típ.)	328,67 BTU/h (típ.)
Modo de Suspensão (Espera)	1,71 BTU/hr (típ.)	1,71 BTU/hr (típ.)	1,71 BTU/hr (típ.)
Modo Desligado	1,02 BTU/hr (típ.)	1,02 BTU/hr (típ.)	1,02 BTU/hr (típ.)
LED indicador de alimentação	No modo: LED apagado Suspende/desligar: Vermelha (Respiração) Desligado: Luz vermelha		
Fonte de alimentação	Incorporada, 100-240VAC, 50-60Hz		

Dimensões	
Produto com base (LxAxP)	1232 x 834 x 308 mm
Produto sem base (LxAxP)	1232 x 715 x 102 mm
Produto com embalagem (LxAxP)	1390 x 990 x 376 mm

Peso	
Produto com base	26,80 kg
Produto sem base	23,00 kg
Produto com embalagem	34,61 kg

Condições de funcionamento	
Intervalo de temperatura (funcionamento)	0°C a 40°C

6. Especificações técnicas

Humidade relativa (funcionamento)	20% a 80%
Pressão atmosférica (funcionamento)	700 a 1060 hPa
Intervalo de temperatura (Desligado)	-20°C a 60°C
Humidade relativa (Desligado)	10% a 90%
Pressão atmosférica (Desligado)	500 a 1060 hPa
Ambiente e energia	
ROHS	SIM
Embalagem	100% reciclável
Substâncias específicas	caixa 100% isenta de PVC BFR
Caixa	
Cor	Preto
Acabamento	Brilhante e com textura

Nota

1. Estes dados estão sujeitos a alteração sem aviso prévio. Aceda a www.philips.com/support para transferir a versão mais recente do folheto.
2. A embalagem inclui folhas de informações sobre SmartUniformity e Delta E.
3. As versões de HDMI e DisplayPort cumprem as Especificações do Teste de Conformidade (CTS).

7.1 Resolução e modos predefinidos

- 1** Resolução máxima
3840 x 2160 a 144 Hz (HDMI/DP)
3840 x 2160 a 120 Hz (USB C)
- 2** Resolução recomendada
3840 x 2160 a 60 Hz

Freq. H. (kHz)	Resolução	Freq. V. (Hz)
31,47	720 x 400	70,09
31,47	640 x 480	59,94
35,00	640 x 480	66,67
37,86	640 x 480	72,81
37,50	640 x 480	75,00
37,88	800 x 600	60,32
46,88	800 x 600	75,00
48,36	1024 x 768	60,00
60,02	1024 x 768	75,03
44,77	1280x 720	59,86
63,89	1280 x 1024	60,02
79,98	1280 x 1024	75,03
67,50	1920 x 1080	60,00
135,00	1920 x 1080	120,00
133,29	1920x2160 (PBP)	59,98
183,00	2560x1440	120,00
67,50	3840 x 2160	30,00
112,50	3840 x 2160	50,00
135,00	3840 x 2160	60,00
222,20	3840 x 2160 (HDMI/DP)	98,00
266,65	3840 x 2160	120,00
319,94	3840 x 2160 (HDMI/DP)	144,00

3 Resolução de vídeo

Resolução	Freq. V. (Hz)
640 x 480p	60Hz 4:3
720 x 480p	60Hz 4:3
720 x 480p	60Hz 16:9
1280 x 720p	60Hz
1920 x 1080i	60Hz
1920 x 1080p	60Hz
720 x 576p	50Hz 4:3
720 x 576p	50Hz 16:9
1280 x 720p	50Hz
1920 x 1080i	50Hz
1920 x 1080p	50Hz
3840 x 2160p	50Hz
3840 x 2160p	60Hz

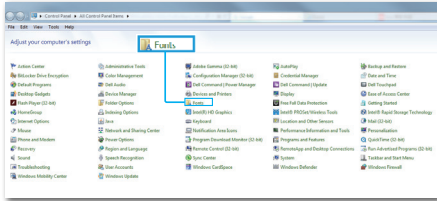
ⓘ Nota

1. Tenha em atenção que o monitor funciona melhor com a sua resolução nativa de 3840 x 2160. Para uma melhor qualidade de visualização, utilize esta resolução.
2. A resolução predefinida através de HDMI é de 3840 x 2160 a 120 Hz para uma jogabilidade ideal para consolas com HDMI 2.1. Se quiser executar 4K UHD a 144 Hz, aceda ao menu OSD, selecione [Frequência de atualização de HDMI], e mude para [144 Hz].

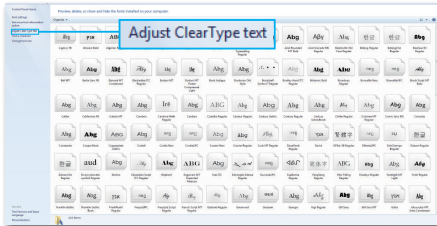
6. Especificações técnicas

- Se os textos apresentados no ecrã estiverem um pouco desvanecidos, pode ajustar a definição de tipo de letra no seu PC/Computador Portátil utilizando os passos indicados em seguida.

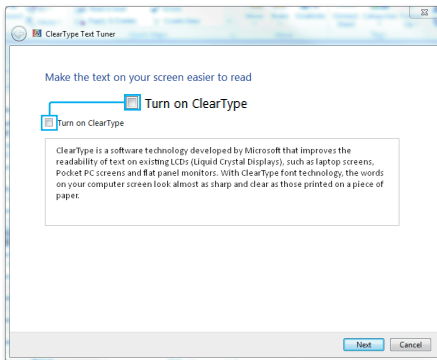
Passo 1: Painel de controlo/Todos os itens do Painel de controlo/Tipos de letra



Passo 2: Ajustar texto ClearType



Passo 3: Desmarque a opção "Ativar ClearType"



8. Gestão de energia

Se tiver software ou uma placa de vídeo compatível com a norma VESA DPM instalados no seu PC, o monitor pode reduzir automaticamente o consumo de energia quando não estiver a ser utilizado. Se for detetada uma entrada do teclado, rato ou outro dispositivo de entrada, o monitor é “reativado” automaticamente. A tabela a seguir apresenta o consumo de energia e a sinalização desta função automática de poupança de energia:

Definição da gestão de energia					
Modo VESA	Vídeo	Sincronização horizontal	Sincronização vertical	Energia utilizada	Cor do LED
Atividade	LIGADO	Sim	Sim	95,3 W (típico) 444,7 W (máx.)	Desligado
Modo de Suspensão/ Espera	DESLIGADO	Não	Não	0,5 W (típico)	Vermelha (Respiração)
Modo Desligado	DESLIGADO	-	-	0,3 W (típico)	Vermelha

A configuração seguinte é utilizada para medir o consumo de energia deste monitor.

- Resolução nativa: 3840 x 2160
- Contraste: 50%
- Brilho: 70%
- Temperatura da cor: 6500 k com padrão branco completo

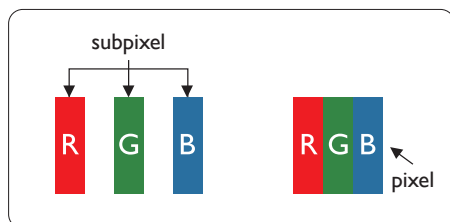
Nota

Estes dados estão sujeitos a alteração sem aviso prévio.

9. Apoio ao Cliente e Garantia

9.1 Normas da Philips quanto ao defeito de píxeis nos monitores de ecrã plano

A Philips se esforça para oferecer produtos da mais alta qualidade. Utilizamos alguns dos mais avançados processos de fabrico disponíveis no mercado e uma rigorosa prática de controlo de qualidade. No entanto, por vezes os defeitos de píxeis ou subpíxeis decorrentes em ecrãs TFT utilizados em monitores de ecrã plano são inevitáveis. Nenhum fabricante pode garantir que todos os painéis são imunes a defeitos de píxeis, mas a Philips garante que qualquer monitor que apresente vários defeitos inaceitáveis será reparado ou substituído, de acordo com a garantia. Este informativo explica os diferentes tipos de defeitos de píxeis, além de definir os níveis aceitáveis de defeito para cada tipo. Para que o seu monitor seja reparado ou substituído de acordo com a garantia, o número de defeitos de píxeis num monitor TFT deverá ultrapassar estes níveis aceitáveis. Por exemplo, no máximo 0,0004% de subpíxeis num monitor pode ter defeito. Além disso, pelo fato de alguns tipos ou combinações de defeitos de píxeis serem mais perceptíveis do que outros, a Philips determina padrões ainda mais elevados de qualidade para estes casos. Esta política aplica-se a todo o mundo.



Píxeis e Subpíxeis

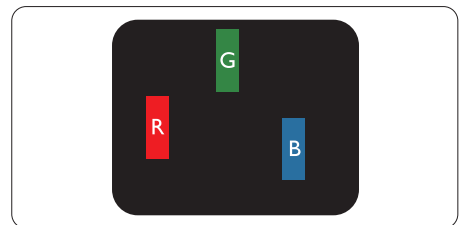
Um píxel, ou um elemento de figura, é composto de três subpíxeis nas cores primárias de vermelho, verde e azul. Muitos píxeis juntos formam uma figura. Quando todos os subpíxeis de um píxel estão brilhantes, os três subpíxeis coloridos aparecem juntos como um único píxel branco. Quando todos estiverem escuros, os três subpíxeis coloridos aparecem juntos como um único píxel preto. Outras combinações de subpíxeis brilhantes e escuros aparecem como píxeis únicos de outras cores.

Tipos de defeitos de píxeis

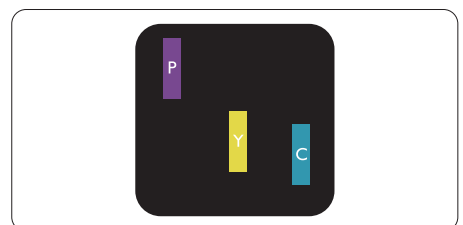
Os defeitos de píxeis e subpíxeis aparecem no ecrã de diferentes formas. Há duas categorias de defeitos de píxeis e diversos tipos de defeitos de subpíxeis em cada categoria.

Anomalias de Pontos Brilhantes

As anomalias de pontos brilhantes aparecem como píxeis ou subpíxeis que estão sempre acesos ou “ligados”. Isto é, um ponto brilhante é um subpixel que sobressai no ecrã quando o monitor apresenta um padrão escuro. Há três tipos diferentes de anomalias de pontos brilhantes.



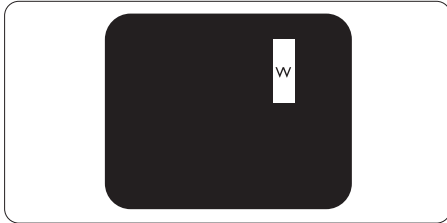
Um subpixel brilhante vermelho, verde ou azul.



8. Apoio ao Cliente e Garantia

Dois subpíxeis adjacentes brilhantes:

- Vermelho + azul = roxo
- Vermelho + verde = amarelo
- Verde + azul = cianíco (azul claro)



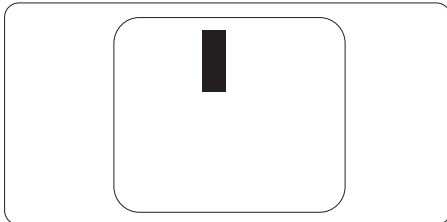
Três subpíxeis adjacentes brilhantes (um pixel branco).

ⓘ Nota

Um ponto brilhante vermelho ou azul deve ser 50% mais brilhante do que os pontos vizinhos enquanto um ponto brilhante verde é 30% mais brilhante do que os pontos vizinhos.

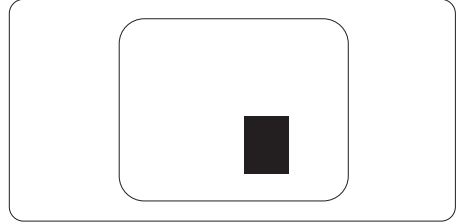
Anomalias de Pontos Pretos

As anomalias de pontos pretos aparecem como píxeis ou subpíxeis que estão sempre escuros ou “desligados”. Isto é, um ponto preto é um subpixel que sobressai no ecrã quando o monitor apresenta um padrão claro. Estes são os tipos de anomalias de pontos pretos.



Proximidade dos defeitos de píxeis

Pelo fato de os defeitos de píxeis e subpíxeis do mesmo tipo e que estejam próximos um do outro serem mais perceptíveis, a Philips também especifica tolerâncias para a proximidade de defeitos de píxeis.



Tolerâncias de defeitos de píxeis

Para que seja reparado ou substituído devido a defeitos de píxeis durante o período de garantia, o monitor TFT de um ecrã plano Philips deverá apresentar defeitos de píxeis ou subpíxeis que excedam as tolerâncias listadas abaixo.

8. Apoio ao Cliente e Garantia

ANOMALIAS DE PONTOS BRILHANTES	NÍVEL ACEITÁVEL
1 subpíxel a brilhar	2
2 subpíxeis adjacentes a brilhar	0
3 subpíxeis adjacentes a brilhar (um píxel branco)	0
Defeitos nos pontos de luminosidade de todos os tipos	2
ANOMALIAS DE PONTOS PRETOS	NÍVEL ACEITÁVEL
1 subpíxel escuro	10 ou menos
2 subpíxeis adjacentes escuros	2 ou menos
3 subpíxeis adjacentes escuros	1 ou menos
Distância entre dois pontos pretos com defeito*	$\geq 5\text{mm}$
Número total de pontos pretos com defeito de todos os tipos	10 ou menos
NÚMERO TOTAL DE DEFEITOS NOS PONTOS	NÍVEL ACEITÁVEL
Número total de pontos brilhantes ou pretos com defeitos de todos os tipos	10 ou menos

Nota

Defeitos em 1 ou 2 subpíxeis adjacentes = 1 ponto com defeito

9.2 Apoio ao Cliente e Garantia

Para obter informações acerca da garantia e suporte adicional válido para a sua região, visite o Website www.philips.com/support para obter mais detalhes ou contacte o Centro de Informações ao Consumidor Philips local.

Para saber o período de garantia consulte a declaração de garantia no manual de informações importantes.

No caso de garantia alargada, se desejar aumentar o período de garantia geral, é oferecido um pacote de serviço Fora da Garantia é oferecido através do nosso Centro de Assistência Certificado.

Caso deseje utilizar este serviço, certifique-se de que adquire o serviço no prazo de 30 dias de calendário a partir da data de compra original. Durante o período de garantia alargada, o serviço inclui recolha, reparação e devolução. No entanto, o utilizador será responsável por todos os custos adicionais.

Caso o Parceiro de Assistência Certificado não seja capaz de realizar as reparações necessárias ao abrigo do pacote de garantia alargada oferecido, iremos encontrar soluções alternativas para si, caso seja possível, durante o período de garantia alargada que adquiriu.

Contacte o nosso Representante de Assistência ao Consumidor Philips ou centro de contacto local (através do número de apoio ao cliente) para obter mais detalhes.

O número do Centro de Informações ao Consumidor Philips está indicado abaixo.

• Período de Garantia Normal Local	• Período de Garantia Alargada	• Período de Garantia Total
• Varia consoante a região	• + 1 Ano	• Período de garantia normal local +1
	• + 2 Anos	• Período de garantia normal local +2
	• + 3 Anos	• Período de garantia normal local +3

**Comprovativo de compra original e aquisição de garantia alargada necessários.

Nota

Consulte as linhas de apoio regional no manual de informações importantes, disponível na página de suporte do website da Philips.

10. Resolução de problemas e Perguntas frequentes

10.1 Resolução de problemas

Esta página aborda os problemas que podem ser corrigidos pelo utilizador. Se o problema persistir mesmo depois de ter experimentado estas soluções, contacte o serviço de apoio ao cliente da Philips.

1 Problemas comuns

Sem imagem (O LED de alimentação não está aceso)

- Certifique-se de que o cabo de alimentação está ligado à tomada elétrica e à parte traseira do monitor.
- Primeiro, certifique-se de que o interruptor de alimentação na parte traseira do monitor está na posição OFF. Em seguida, pressione-o e coloque na posição ON.

Sem imagem (LED de energia aceso em vermelho)

- Certifique-se de que o computador está ligado.
- Certifique-se de que o cabo de sinal está devidamente ligado ao computador.
- Certifique-se de que o cabo do monitor não tem pinos dobrados. Se existirem pinos dobrados, repare ou substitua o cabo.
- A função de poupança de energia pode estar ativada

O ecrã diz



Check cable connection

- Certifique-se de que o cabo do monitor se encontra devidamente ligado ao computador. (Consulte também o guia de consulta rápida).

- Verifique se o cabo do monitor tem pinos dobrados.
- Certifique-se de que o computador está ligado.

O botão AUTO não funciona

- A função Auto aplica-se apenas no modo VGA-Analog (VGA-Analógico). Se o resultado não for satisfatório, pode fazer ajustes manuais através do menu OSD.

Nota

A função Auto não se aplica no modo DVI-Digital porque não é necessária.

Sinais visíveis de fumo ou faíscas

- Não execute quaisquer passos para resolução do problema.
- Para sua segurança, desligue imediatamente o monitor da fonte de alimentação.
- Contacte imediatamente o representante do serviço de apoio a clientes da Philips.

2 Problemas com as imagens

A imagem não está devidamente centrada

- Ajuste a posição da imagem utilizando a função “Auto” no item Controlos Principais do menu OSD.
- Ajuste a posição da imagem utilizando a opção Phase (Fase) / Clock (Relógio) do item Setup (Configurar) em Controlos principais. Válido apenas no modo VGA.

A imagem mostrada no ecrã vibra

- Verifique se o cabo de sinal está bem ligado à placa gráfica ou ao PC.

Aparecimento de cintilação vertical



- Ajuste a imagem utilizando a função “Auto” no item Controlos Principais do menu OSD.

9. Resolução de problemas e Perguntas frequentes

- Elimine as barras verticais utilizando a opção Phase (Fase) / Clock (Relógio) do item Setup (Configurar) nos Controlos principais do OSD. Válido apenas no modo VGA.

Aparecimento de cintilação horizontal



- Ajuste a imagem utilizando a função “Auto” no item Controlos Principais do menu OSD.
- Elimine as barras verticais utilizando a opção Phase (Fase) / Clock (Relógio) do item Setup (Configurar) nos Controlos principais do OSD. Válido apenas no modo VGA.

A imagem parece desfocada, pouco nítida ou escura

- Ajuste o contraste e o brilho no ecrã.

Uma “imagem residual”, “imagem queimada” ou “imagem fantasma” permanece no ecrã depois de a alimentação ter sido desligada.

- Apresentação ininterrupta de imagens imóveis ou estáticas durante um longo período pode causar o efeito de a “imagem queimada” no seu ecrã, também conhecido como “imagem residual” ou “imagem fantasma”. O fenómeno de “Imagem queimada”, “imagem residual” ou “imagem fantasma” é amplamente conhecido na tecnologia de fabrico de monitores LCD. Na maioria dos casos, a “imagem queimada”, “imagem residual” ou “imagem fantasma” desaparece gradualmente após um determinado período de tempo, depois de a alimentação ter sido desligada.
- Ative sempre um programa de proteção de ecrã móvel quando deixar o seu monitor inativo.
- Ative sempre uma aplicação que execute a atualização periódica do

ecrã caso este apresente imagens estáticas.

- A não ativação de uma proteção de ecrã ou de uma aplicação de atualização periódica do ecrã, poderá resultar em casos graves de aparecimento de “imagens queimadas”, “imagens residuais” ou “imagens fantasma”, que não desaparecem e o problema não poderá ser reparado. Os danos acima mencionados não estão cobertos pela garantia.

A imagem apresenta-se distorcida. O texto está desfocado.

- Defina a resolução do PC para o mesmo valor recomendado para a resolução nativa do monitor.

Pontos verdes, vermelhos, azuis, escuros e brancos aparecem no ecrã

- O aparecimento destes pontos é algo de normal na tecnologia de cristais líquidos usada hoje em dia. Consulte a política de píxeis para obter mais informações.

10.2 Perguntas frequentes gerais

P1: Ao instalar o monitor, o que devo fazer se o ecrã apresentar a mensagem “Cannot display this video mode” (Não é possível apresentar este modo de vídeo)?

Resp.: Resolução recomendada para este monitor: 3840 x 2160 a 60 Hz.

- Desligue todos os cabos e, de seguida, ligue o PC ao monitor que utilizou anteriormente.
- No menu Start (Iniciar) do Windows selecione Settings (Definições) / Control Panel (Painel de controlo). Na janela Painel de controlo selecione o ícone Display (Visualização). Na opção Display (Visualização) do Painel de controlo selecione o separador “Settings” (Definições). Neste separador existe uma caixa com o nome “Desktop Area” (Área do ambiente de trabalho), mova a barra deslizante para 3840 x 2160 pixels.
- Abra a opção “Advanced Properties” (Propriedades avançadas) e defina a opção Refresh Rate (Taxa de atualização) para 60 Hz, depois clique em OK.
- Reinicie o computador e repita os passos 2 e 3 para verificar se o PC está definido para 3840 x 2160 a 60 Hz.
- Encerre o computador, desligue o monitor antigo e volte a ligar o monitor LCD da Philips.
- Ligue o monitor e, de seguida, o PC.

P2: O que são os ficheiros .inf e .icm existentes no CD-ROM? Como posso instalar os controladores (.inf e .icm)?

Resp.: Esses são os ficheiros dos controlador do monitor. Siga as instruções que encontra no manual do utilizador para instalar os controladores. O computador pode pedir os controladores do

monitor (ficheiros .inf e .icm) ou o disco do controlador ao instalar o monitor pela primeira vez. Siga as instruções para usar o CD-ROM incluído na embalagem. Os controladores do monitor (ficheiros .inf e .icm) serão instalados automaticamente.

P3: Como posso ajustar a resolução?

Resp.: O controlador da placa de vídeo/gráfica e o monitor determinam em conjunto as resoluções disponíveis. A resolução pretendida pode ser selecionada no Windows® Control Panel (Painel de controlo do Windows®) na opção “Display properties” (Propriedades de visualização).

P4: E se me perder ao fazer ajustes no monitor através do menu OSD?

Resp.: Prima o botão ➡ e depois escolha “Reset” (Repor) para repor as predefinições de fábrica.

P5: O ecrã LCD é resistente a riscos?

Resp.: De uma forma geral, recomendamos que o ecrã não seja sujeito a choques excessivos e que esteja protegido contra objectos afiados ou pontiagudos. Ao manusear o monitor, certifique-se de que não exerce qualquer pressão ou força sobre a superfície do ecrã. Isso poderá invalidar a garantia.

P6: Como devo limpar a superfície do ecrã LCD?

Resp.: Para uma limpeza normal, use um pano macio e limpo. Para uma limpeza mais aprofunda, use álcool isopropílico. Não use outros solventes tais como, álcool etílico, etanol, acetona, hexano, etc.

9. Resolução de problemas e Perguntas frequentes

P7: Posso alterar a definição de cor do monitor?

Resp.: Sim, pode alterar a definição de cor utilizando o menu OSD tal como se descreve a seguir,

- Prima “➡” para mostrar o menu OSD (menu apresentado no ecrã)
- Prima a “⬇” (Seta para Baixo) para seleccionar o item “Color” (Cor) e depois prima “➡” para aceder às respetivas opções. Estão disponíveis as três opções seguintes.
 1. Color Temperature (Temperatura da cor): As seis opções disponíveis são: Native, 5000 K, 6500 K, 7500 K, 8200 K, 9300 K e 11500 K. Se escolher a opção 5000 K as cores mostradas são mais “quentes”, com uma tonalidade avermelhada, enquanto que uma temperatura de 11500 K produz cores mais “frias com uma tonalidade azulada”.
 2. sRGB: Esta é uma definição padrão que garante o correto intercâmbio de cores entre dispositivos diferentes (por exemplo, câmaras digitais, monitores, impressoras, scanners, etc.).
 3. User Define (Definição pelo utilizador): O utilizador pode escolher a predefinição da cor através do ajuste das cores vermelha, verde e azul.

Nota

Medição da cor da luz emitida por um objecto durante o seu aquecimento. Esta medição é expressa através de uma escala absoluta, (graus Kelvin). As temperaturas em graus Kelvin mais baixas como a 2004 K apresentam uma tonalidade avermelhada; as temperaturas mais altas como a 9300 K apresentam uma tonalidade azulada. Uma temperatura neutra resulta na cor branca, sendo o valor de 6504 K.

P8: Posso ligar o monitor LCD a qualquer PC, estação de trabalho ou Mac?

Resp.: Sim. Todos os monitores LCD da Philips são totalmente compatíveis com PC, Mac e estações de trabalho padrão. Pode ter de usar um adaptador para ligar o monitor ao sistema Mac. Contacte o seu representante da Philips para mais informações.

P9: Os monitores LCD da Philips são Plug-and-Play?

Resp.: Sim, os monitores são compatíveis com a norma Plug-and-Play nos sistemas operativos Windows 10/8.1/8/7.

P10: O que são as imagens aderentes, imagens queimadas, imagens residuais ou imagens fantasma que aparecem nos monitores LCD?

Resp.: Apresentação ininterrupta de imagens imóveis ou estáticas durante um longo período pode causar o efeito de a “imagem queimada” no seu ecrã, também conhecido como “imagem residual” ou “imagem fantasma”. O fenómeno de “Imagem queimada”, “imagem residual” ou “imagem fantasma” é amplamente conhecido na tecnologia de fabrico de monitores LCD. Na maioria dos casos, a “imagem queimada”, “imagem residual” ou “imagem fantasma” desaparece gradualmente após um determinado período de tempo, depois de a alimentação ter sido desligada.

Ative sempre um programa de proteção de ecrã móvel quando deixar o seu monitor inativo. Ative sempre uma aplicação que execute a atualização periódica do ecrã caso este apresente imagens estáticas.


Aviso

A não ativação de uma proteção de ecrã ou de uma aplicação de atualização periódica do ecrã, poderá resultar em casos graves de aparecimento de “imagens queimadas”, “imagens residuais” ou “imagens fantasma”, que não desaparecem e o problema não poderá ser reparado. Os danos acima mencionados não estão cobertos pela garantia.

P11: Porque é que o meu monitor não mostra texto de forma nitida e os caracteres aparecem com problemas?

Resp.: O monitor LCD funciona melhor com a sua resolução nativa de 3840 x 2160. Para uma melhor visualização use esta resolução.

P12: Como posso desbloquear/bloquear o meu botão de atalho?

Resp.: Prima o botão  durante 10 segundos para desbloquear/bloquear o botão de atalho. Ao fazê-lo, o monitor exibirá a mensagem “Atenção” para mostrar o estado de desbloqueio/bloqueio, tal como mostram as ilustrações abaixo.



Display controls unlocked

P13: Porque motivo os tipos de letra são indistintos?

Resp.: siga o processo indicado na página 28 para melhorar a apresentação de texto.



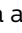
Display controls locked

P14: Onde posso encontrar o manual de informações importantes referido no EDFU?

Resp.: O manual de informações importantes pode ser transferido na página de suporte do site da Philips.

10.3 Perguntas frequentes sobre o Multiview

P1: Como posso ouvir reproduções de áudio, independentemente do vídeo?

Resp.: Geralmente, a fonte de áudio está ligada à fonte da imagem principal. Se deseja alterar a entrada da fonte de áudio, pode premir  para aceder ao menu OSD. Seleccione a opção que pretende para a [Audio Source] (Fonte de áudio) no menu principal [Audio] (Áudio).

Quando voltar a ligar o monitor, a fonte de áudio anteriormente seleccionada estará activa por predefinição. Se desejar alterá-la, deverá repetir os passos de selecção para seleccionar a sua nova fonte de áudio preferida, que irá tornar-se o modo “predefinido”.

P2: Por que motivo as sub-janelas cintilam quando ativo a função PBP.

Resp.: Isso acontece porque a fonte de vídeo das sub-janelas utiliza sincronização entrelaçada (i-timing), altere o sinal da fonte de sub-janelas para sincronização progressiva (P-timing).



2021 © TOP Victory Investments Ltd. Todos os direitos reservados.

Este produto foi fabricado e é vendido sob responsabilidade da Top Victory Investments Ltd., e a Top Victory Investments Ltd. é responsável pela garantia deste produto. A Philips e o emblema em forma de escudo da Philips são marcas comerciais registadas da Koninklijke Philips N.V. e são utilizadas sob licença.

As especificações estão sujeitas a alterações sem aviso prévio.

Versão: 559MICE1T