

Brilliance  
279X6



[www.philips.com/welcome](http://www.philips.com/welcome)

SK	Návod na obsluhu	1
	Zákaznícka služba a záruka	16
	Riešenie problémov a často kladené otázky	19

**PHILIPS**

# Obsah

<b>1. Dôležité .....</b>	<b>1</b>
1.1 Bezpečnostné opatrenia a údržba .....	1
1.2 Popis symbolov .....	3
1.3 Likvidácia výrobku a obalového materiálu .....	4
<b>2. Inštalácia monitora .....</b>	<b>5</b>
2.1 Inštalácia .....	5
2.2 Používanie monitora .....	6
<b>3. Optimalizácia obrazu .....</b>	<b>9</b>
3.1 SmartImage .....	9
3.2 SmartContrast .....	10
<b>4. FreeSync .....</b>	<b>11</b>
<b>5. Technické špecifikácie .....</b>	<b>12</b>
5.1 Rozlíšenie a predvolené režimy .....	14
5.2 Crystalclear .....	14
<b>6. Správa napájania .....</b>	<b>15</b>
<b>7. Zákaznícka služba a záruka .....</b>	<b>16</b>
7.1 Zásady spoločnosti Philips pre chybné obrazové body plochých monitorov .....	16
7.2 Zákaznícka služba a záruka .....	18
<b>8. Riešenie problémov a často kladené otázky .....</b>	<b>19</b>
8.1 Riešenie problémov .....	19
8.2 Všeobecné časté otázky .....	20

# 1. Dôležité

Elektronický návod na obsluhu je určený pre každého, kto používa monitor značky Philips. Skôr ako začnete svoj monitor používať, nájdite si čas na preštudovanie tohto návodu na obsluhu. Obsahuje dôležité informácie a poznámky týkajúce sa obsluhy vášho monitora.

Záruka spoločnosti Philips sa vzťahuje na určené použitie výrobku, jeho používanie v súlade s pokynmi na používanie a uplatňuje sa po predložení originálu faktúry alebo pokladničného dokladu, ktoré obsahujú dátum predaja, názov predajcu a model a výrobné číslo výrobku.

## 1.1 Bezpečnostné opatrenia a údržba

### Výstrahy

Používanie iných ovládačov, prispôsobení alebo postupov než tých, ktoré boli špecifikované v tejto dokumentácii môže mať za následok zasiahanie elektrickým prúdom, riziká spôsobené elektrickým prúdom a/alebo mechanické riziká.

Pri pripájaní a používaní vášho počítačového monitora si prečítajte a dodržiavajte tieto pokyny.

### Prevádzka

- Monitor chráňte pred účinkami priameho slnečného žiarenia, veľmi silným svetlom a pred účinkami od iných zdrojov tepla. Dlhodobé vystavenie účinkom tohto typu prostredia môže mať za následok zmenu farby a poškodenie monitora.
- Odstráňte akékoľvek predmety, ktoré by mohli spadnúť do vetracích otvorov alebo zabrániť správne chladeniu elektroniky monitora.
- Neupchávajúajte vetracie otvory na skrinke.
- Pri polohovaní monitora sa uistite, či je napájacia zástrčka a zásuvka ľahko prístupná.
- Ak vypínate monitor odpojením napájacieho kábla alebo kábla adaptéra, počkajte 6 sekúnd pred pripojením napájacieho kábla alebo kábla adaptéra, aby ste zabezpečili normálnu prevádzku.
- Prosím, používajte vždy len schválený napájací kábel dodávaný spoločnosťou Philips. Ak váš napájací kábel chýba, prosím kontaktujte svoje miestne servisné centrum. (Pozrite si kontaktné informácie týkajúce sa prevádzky, ktoré sú v príručke uvedené v časti Dôležité informácie.)
- Napájajte vyšpecifikovaným zdrojom napájania. Monitor napájajte len vyšpecifikovaným zdrojom napájania. Nesprávne napätie spôsobí poruchu a môže spôsobiť požiar alebo zasiahanie elektrickým prúdom.
- Sieťový adaptér nerozoberajte. Rozobratím sieťového adaptéra sa môžete vystaviť nebezpečenstvu požiaru alebo zasiahnutia elektrickým prúdom.
- Kábel chráňte. Napájací ani signálny kábel nenaťahujte ani neohýbajte. Monitor ani iné ťažké predmety neumiestňujte na káble; ak sa káble poškodia, môžu spôsobiť požiar alebo zasiahanie elektrickým prúdom.
- Počas prevádzky nevystavujte monitor prudkým vibráciám ani podmienkam s veľkými nárazmi.
- Neudierajte alebo nehádzte monitorom počas prevádzky alebo prepravy.
- Pri nadmernom používaní monitora môže dôjsť k únave očí. V pracovnej stanici je lepšie častejšie si robiť kratšie prestávky, ako dlhšie a menej často; 5 až 10-minútová prestávka po nepretržitom 50 až 60-minútovom sledovaní obrazovky je pravdepodobne lepšia, ako 15-minútová prestávka každé dve hodiny. Pri nepretržitom sledovaní obrazovky si skúste oči nenamáhať tak, že:
  - po dlhodobom sledovaní obrazovky sa budete pozerat' na niečo z rôznych vzdialeností;

## 1. Dôležité

- pri práci budete často žmurkať;
- oči si uvoľníte miernym zatvorením viečok a prevaľovaním;
- obrazovku premiestnite do vhodnej výšky a uhla podľa vašej telesnej výšky;
- jas a kontrast nastavíte na vhodnú úroveň;
- osvetlenie prostredia nastavíte podobne, ako je jas obrazovky. Vyhýbajte sa žiarivkám a povrchom, ktoré neodrážajú veľa svetla;
- ak sa u vás prejavia niektoré symptómy, vyhľadajte lekársku pomoc.

## Údržba

- Kvôli ochrane monitora pred poškodením nevyvíjajte nadmerný tlak na LCD panel. Pri prenášaní vášho monitora uchopte rám a tak ho zdvihnite; nedvíhajte monitor umiestnením rúk alebo prstov na LCD panel.
- Ak monitor nebudete dlhšiu dobu používať, odpojte ho.
- Ak potrebujete monitor očistiť mierne vlhkou textíliou, odpojte ho. Obrazovku môžete zotrieť suchou textíliou, ale vo vypnutom stave. Nikdy však nepoužívajte organické rozpúšťadlá, ako sú alkohol alebo tekutiny s amoniakovým základom.
- Aby ste sa vyhli riziku zasiahnutia elektrickým prúdom alebo trvalému poškodeniu prístroja, nevystavujte monitor vplyvom prachu, dažďa, vody alebo nadmerne vlhkého prostredia.
- Ak váš monitor zostane vlhký, utrite ho čo najskôr suchou textíliou.
- Ak sa do vášho monitora dostane cudzí predmet alebo voda, ihneď ho vypnite a odpojte napájací kábel. Potom odstráňte cudzí predmet alebo vodu a odošlite ho do servisného centra.
- Neuskladňujte ani nepoužívajte monitor na miestach, ktoré sú vystavené teplu, priamemu slnečnému svetlu alebo extrémnemu chladu.

- Pre zachovanie najlepšej prevádzky vášho monitora a zabezpečenie čo najdlhšej životnosti, prosím používajte monitor na mieste, ktoré spadá do nasledujúcich rozsahov teplôt a vlhkosti.
  - Teplota: 0-40°C 32-104°F
  - Vlhkosť: relatívna vlhkosť 20-80 %

## Dôležité informácie o vpálenom obraze/obrazoch s duchmi

- Ak mienite nechať monitor bez dozoru, vždy spustite pohybujúci sa šetrič obrazovky. Vždy aktivujte aplikáciu pravidelnej obnovy obrazovky v prípade, že sa na monitore bude zobrazovať nemenný statický obsah. Neprerušené dlhodobé zobrazenie nepohybujúcich sa alebo statických obrázkov môže na vašej obrazovke spôsobiť „vpálenie obrazu“, ktoré je známe aj ako „paobraz“ alebo „zobrazenie duchov“.
- „Vpálenie obrazu“, „paobraz“ alebo „zobrazenie duchov“ predstavujú dobre známy jav v oblasti technológií LCD panelov. Vo väčšine prípadov „vpálenie obrazu“, „paobraz“ alebo „zobrazenie duchov“ postupne po vypnutí monitora zmizne.

## Výstraha

Opomenutie aktivovať šetrič obrazovky alebo aplikáciu na pravidelné obnovovanie obrazovky môže mať za následok vážne „vpálenie obrazu“, vznik „paobrazu“ alebo „zobrazenie duchov“, pričom tieto príznaky nezminú a nedajú sa opraviť. Na vyššie uvedené poškodenie sa vaša záruka nevzťahuje.

## Servis

- Kryt zariadenia môžu odmontovať len kvalifikované osoby.
- Ak je potrebný akýkoľvek dokument pre opravu alebo integráciu, prosím kontaktujte svoje miestne servisné centrum. (Pozrite si kontaktné informácie týkajúce sa prevádzky, ktoré sú v príručke uvedené v časti Dôležité informácie.)

## 1. Dôležité

- Informácie o preprave nájdete v časti „Technické špecifikácie“.
- Nenechávajte svoj monitor v aute alebo kufri na priamom slnečnom svetle.

### Poznámka

Ak monitor nepracuje správne, alebo nie ste si istý čo podniknúť keď boli dodržané prevádzkové pokyny uvedené v tejto príručke, konzultujte ďalší postup so servisným technikom.

---

## 1.2 Popis symbolov

Nasledovné podkapitoly popisujú spôsob označovania poznámok, ktoré sú použité v tomto dokumente.

### Poznámky, upozornenia a výstrahy

V celej tejto príručke môžu byť časti textu sprevádzané ikonou a vytlačené hrubým písmom alebo kurzívou. Tieto časti textu obsahujú poznámky, upozornenia alebo výstrahy. Použité sú nasledovne:

#### Poznámka

Táto ikona označuje dôležité informácie a tipy, ktoré vám pomôžu lepšie využiť váš počítačový systém.

#### Upozornenie

Táto ikona označuje informácie, ktoré vám napovedia, ako predchádzať buď potenciálnemu poškodeniu hardvéru alebo strate údajov.

#### Výstraha

Táto ikona označuje potenciálne ublíženie na zdraví a napovie vám, ako sa tomuto problému vyhnúť.

Niektoré výstrahy sa môžu objaviť v rôznych formách a môžu byť sprevádzané ikonou. V takýchto prípadoch je použitie špecifickej prezentácie takejto výstrahy povinne uložené príslušnou úradnou mocou.

## 1.3 Likvidácia výrobku a obalového materiálu

### Smernica o odpadových elektrických a elektronických zariadeniach - WEEE



This marking on the product or on its packaging illustrates that, under European Directive 2012/19/EU governing used electrical and electronic appliances, this product may not be disposed of with normal household waste. You are responsible for disposal of this equipment through a designated waste electrical and electronic equipment collection. To determine the locations for dropping off such waste electrical and electronic, contact your local government office, the waste disposal organization that serves your household or the store at which you purchased the product.

Your new monitor contains materials that can be recycled and reused. Specialized companies can recycle your product to increase the amount of reusable materials and to minimize the amount to be disposed of.

All redundant packing material has been omitted. We have done our utmost to make the packaging easily separable into mono materials.

Please find out about the local regulations on how to dispose of your old monitor and packing from your sales representative.

### Taking back/Recycling Information for Customers

Philips establishes technically and economically viable objectives to optimize the environmental performance of the organization's product, service and activities.

From the planning, design and production stages, Philips emphasizes the importance of making products that can easily be recycled. At Philips, end-of-life management primarily entails participation in national take-back initiatives and recycling programs whenever possible, preferably in cooperation with competitors, which recycle all materials (products and related packaging material) in accordance with all Environmental Laws and taking back program with the contractor company.

Your display is manufactured with high quality materials and components which can be recycled and reused.

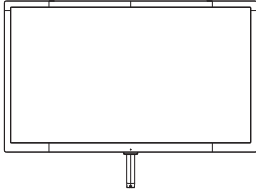
To learn more about our recycling program please visit:

<http://www.philips.com/a-w/about/sustainability.html>

## 2. Inštalácia monitora

### 2.1 Inštalácia

#### 1 Obsah balenia



Kábel DP



\* Kábel VGA



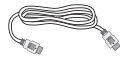
\* CD



Sieťový AC/DC adaptér



\* Kábel MHL



\* Kábel HDMI

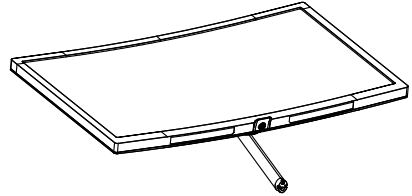
\* Líši sa v závislosti od regiónu

#### ⚠ Upozornenie

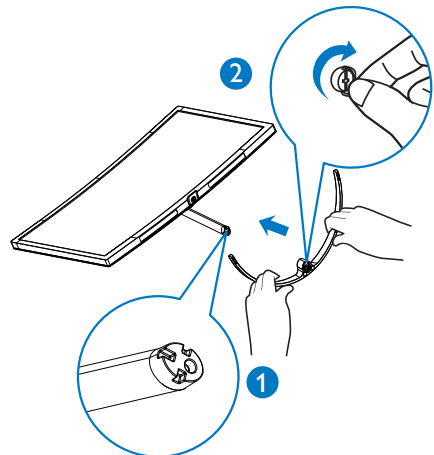
Používajte iba model napájacie adaptéra AC/DC: Philips ADPC2065.

#### 2 Inštalácia stojana

1. Umiestnite monitor na hladký povrch obrazovkou smerom nahor. Dávajte pozor, aby ste nepoškriabali alebo nepoškodili obrazovku. Pri inštalácii stojana neumiestňujte monitor obrazovkou smerom nadol. Ak je monitor umiestnený obrazovkou smerom nadol, tlak na ohyb panela displeja môže poškodiť panel.



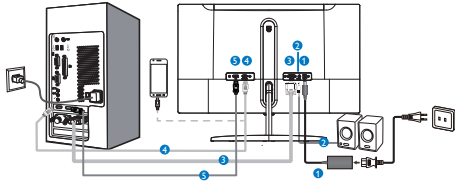
2. Oboma rukami uchopte stojan a pevne zasunite stojan do stĺpika.
  - (1) jemne pritlačte stojan do stĺpika, kým západka nezaistí stojan.
  - (2) Prstami dotiahnite skrutku v spodnej časti stojana a pevne zaistite stojan na stĺpiku.



#### ⚠ Výstraha

Pri inštalácii stojana neumiestňujte monitor obrazovkou smerom nadol. Ak je monitor umiestnený obrazovkou smerom nadol, tlak na ohyb panela displeja môže poškodiť panel.

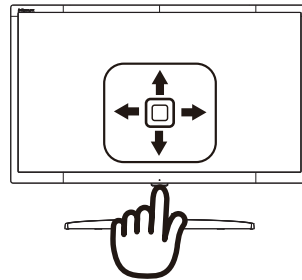
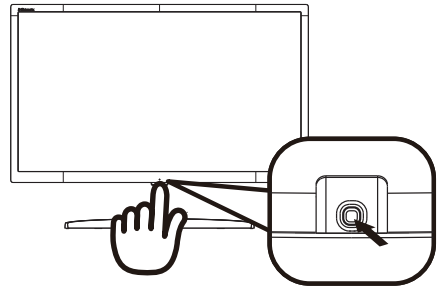
**3** Pripojenie k počítaču



- ❶ Vstup napájacieho AC/DC napätia
- ❷ Výstup zvuku HDMI
- ❸ Vstup VGA
- ❹ Vstup MHL-HDMI
- ❺ Vstup Display Port

2.2 Používanie monitora

**1** Opis ovládacích tlačidiel



❶		Stlačením na dlhšie ako 3 sekundy vypnete napájanie monitora. Stlačením zapnete napájanie monitora.
❷		Zobrazenie ponuky na obrazovke. Potvrdenie nastavenia v ponuke na obrazovke.
❸		Nastaviť položku SmartSize (Balenie Smart-Size). Upravenie ponuky na obrazovke.
❹		Zmena zdroja vstupu signálu. Upravenie ponuky na obrazovke.
❺		Klávesová skratka Smartimage. Na výber je 6 režimov: FPS, Pretek, RTS, Hráč 1, Hráč 2, Vypnúť. Návrat na predchádzajúcu úroveň ponuky na obrazovke.

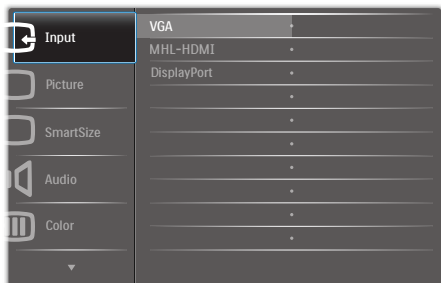


## 2. Inštalácia monitora

### 2 Opis ponuky na obrazovke

Čo je to ponuka na obrazovke?

Ponuka na obrazovke je funkcia všetkých monitorov Philips. Umožňuje používateľovi upraviť niektoré funkcie monitora pomocou okna na obrazovke. Nižšie je znázornené prostredie pre používateľa:



### Jednoduché pokyny na používanie ovládacích tlačidiel

Ak chcete zobrazit' ponuku na obrazovke displeja Philips, jednoducho stlačte multifunkčné tlačidlo v spodnej časti rámu displeja. Multifunkčné tlačidlo slúži ako pákový ovládač. Ak chcete presúvať kurzor, jednoducho stlačte niektorú zo štyroch strán tlačidla. Stlačením tlačidla vyberiete požadovanú možnosť.

### Ponuka na obrazovke

Nižšie je uvedený celkový prehľad štruktúry ponuky na obrazovke. Môžete ho neskôr použiť ako referenciu pri rôznych úpravách.

Main menu	Sub menu
Input	VGA MHL-HDMI DisplayPort
Picture	Brightness — 0-100 Contrast — 0-100 Sharpness — 0-100 SmartResponse — Off, Fast, Faster, Fastest SmartContrast — On, Off SmartFrame — On, Off <ul style="list-style-type: none"><li>Size: 0, 1, 2, 3, 4, 5, 6, 7</li><li>Brightness: 0-100</li><li>Contrast: 0-100</li><li>H. position</li><li>V. position</li></ul>
SmartSize	Gamma — 1.8, 2.0, 2.2, 2.4, 2.6 Pixel Orbiting — On, Off Over Scan — On, Off Panel Size <ul style="list-style-type: none"><li>17": (5:4)</li><li>19": (5:4)</li><li>19"V": (16:10)</li><li>22"V": (16:10)</li><li>18.5"V": (16:9)</li><li>19.5"V": (16:9)</li><li>20"V": (16:9)</li><li>21.5"V": (16:9)</li><li>23"V": (16:9)</li><li>24"V": (16:9)</li><li>27"V": (16:9)</li></ul>
1:1	Aspect
Audio	Volume — 0-100 Mute — On, Off
Color	Color Temperature — 5000K, 6500K, 7500K, 8200K, 9300K, 11500K sRGB User Define <ul style="list-style-type: none"><li>Red: 0-100</li><li>Green: 0-100</li><li>Blue: 0-100</li></ul>
Language	English, Deutsch, Español, Ελληνική, Français, Italiano, Magyar, Nederlands, Português, Português do Brasil, Polski, Русский, Svenska, Suomi, Türkçe, Čeština, Українська, 简体中文, 繁體中文, 日本語, 한국어
OSD Settings	Horizontal — 0-100 Vertical — 0-100 Transparency — Off, 1, 2, 3, 4 OSD Time Out — 5s, 10s, 20s, 30s, 60s
Setup	Auto H-Position — 0-100 V-Position — 0-100 Phase — 0-100 Clock — 0-100 Resolution Notification — On, Off FreeSync — On, Off Reset — Yes, No Information

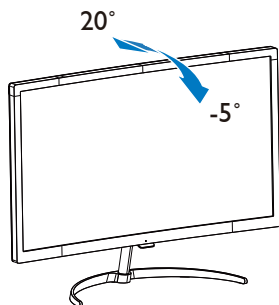
### 3 Oznámenie o rozlíšení

Monitor je navrhnutý na optimálny výkon pri natívnom rozlíšení, 1920 × 1080 pri frekvencii 60 Hz. Ak sa monitor používa s iným rozlíšením, na obrazovke sa zobrazí hlásenie: Use 1920 × 1080 @ 60 Hz for best results. (Pre najlepšie výsledky použite rozlíšenie 1920 × 1080 pri frekvencii 60 Hz)

Zobrazenie hlásenia o natívnom rozlíšení môžete vypnúť v ponuke Setup (Nastavenie) v ponuke na obrazovke.

### 4 Fyzické nastavenie

#### Naklonenie



## 3. Optimalizácia obrazu

### 3.1 SmartImage

#### 1 Čo je to?

Funkcia SmartImage poskytuje predvolené nastavenia, ktorými sa optimalizuje zobrazenie rôznych typov obsahu s obrazovým záznamom, pričom sa dynamicky prispôbuje jas, kontrast, farby a ostrosť obrazu v reálnom čase. Či už pracujete s textovými aplikáciami, zobrazovaním obrázkov alebo ak sledujete video, funkcia Philips SmartImage zabezpečuje vynikajúci optimalizovaný výkon pre zobrazenie na monitore.

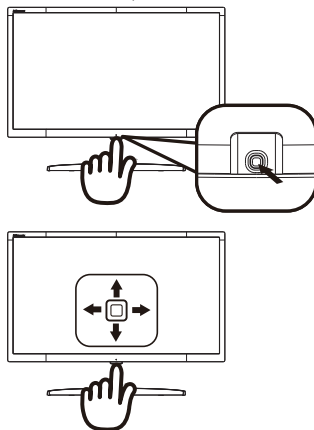
#### 2 Prečo je to potrebné?

Týmto získate monitor, ktorý poskytuje optimalizované zobrazenie obsahu všetkých typov vašich obľúbených obrazových záznamov, pričom softvér SmartImage dynamicky prispôbuje jas, kontrast, farbu a ostrosť obrazu v reálnom čase s cieľom zlepšiť váš zážitok zo sledovania monitora.

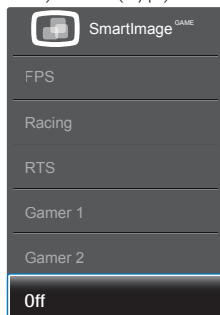
#### 3 Ako to funguje?

SmartImage je exkluzívna a špičková technológia spoločnosti Philips, ktorá analyzuje obsah obrazového záznamu, ktorý sa zobrazuje na obrazovke. Na základe zvoleného scenára technológia SmartImage dynamicky zdokonalí kontrast, sýtosť farieb a ostrosť obrázkov s cieľom vylepšiť zobrazovaný obsah - a to všetko v reálnom čase stlačením jediného tlačidla.

#### 4 Ako sa aktivuje funkcia SmartImage?



1. Stlačením ľavej časti tlačidla spustíte ponuku funkcie SmartImage na obrazovke.
2. Prepínaním hore alebo dolu môžete vyberať medzi režimami FPS, Preteky, Hráč 1, Hráč 2 a Vypnúť.
3. Ponuka funkcie SmartImage zostane na obrazovke 5 sekúnd. Prípadne môžete potvrdiť voľbu stlačením ľavej časti tlačidla. Je možné vybrať si zo šiestich režimov: FPS, Racing (Preteky), RTS, Gamer1 (Hráč 1), Gamer2 (Hráč 2) a Off (Vyp.).



- **FPS:** Na hranie hier typu FPS (Strelba z pohľadu prvej osoby). Zlepšuje čierne podrobnosti v rámci tmavej scény.
- **Racing (Preteky):** Na hranie pretekárskych hier. Ponúka rýchlu reakciu a vysokú sýtosť farieb.
- **RTS:** Na hranie hier typu RTS (Stratégia v reálnom čase) – v prípade hier typu RTS

### 3. Optimalizácia obrazu

možno (pomocou funkcie SmartFrame) zvýrazniť používateľom zvolenú časť. Pre zvýraznenú časť možno nastaviť kvalitu obrazu.

- **Gamer 1 (Hráč 1):** Nastavenia preferované používateľom uložené ako Gamer 1 (Hráč 1).
- **Gamer 2 (Hráč 1):** Nastavenia preferované používateľom uložené ako Gamer 2 (Hráč 1).
- **Off (Vyp.):** Optimalizácia pomocou funkcie SmartImage<sup>GAME</sup> je vypnutá.

---

## 3.2 SmartContrast

### 1 Čo je to?

Je to jedinečná technológia, ktorá dynamicky analyzuje zobrazovaný obsah a automaticky optimalizuje kontrastný pomer monitora s cieľom dosiahnuť maximálnu vizuálnu čistotu a potešenie zo sledovania, a to na základe zvýšenia intenzity podsvietenia kvôli čistejšiemu, ostrejšiemu a jasnejšiemu obrazu alebo zníženia úrovne podsvietenia kvôli čistejšiemu zobrazeniu obrazových záznamov na tmavom pozadí.

### 2 Prečo je to potrebné?

Cieľom je získať čo najlepšiu vizuálnu čistotu a pohodlie pri sledovaní každého typu obsahu obrazových záznamov. Funkcia SmartContrast dynamicky ovláda kontrast a prispôsobuje podsvietenie, aby sa zobrazil čistejší, ostrejší a jasnejší obraz pri videohrách a obrazových záznamoch a tiež zobrazuje čistejší a čitateľnejší text počas vykonávania kancelárskych prác. Znížením spotreby monitora ušetríte na nákladoch spojených s energiou a predĺži sa životnosť monitora.

### 3 Ako to funguje?

Po aktivácii funkcie SmartContrast dôjde k analýze zobrazovaného obsahu v reálnom čase s cieľom prispôsobiť farby a intenzitu podsvietenia. Táto funkcia dynamicky vylepší kontrast s cieľom dosiahnuť fantastický zážitok pri sledovaní videí a hraní hier.

## 4. FreeSync



Hranie hier na počítačoch dlhú dobu trpelo nedokonalosťami, pretože grafické karty a monitory sa obnovujú inými frekvenciami. Niekedy dokáže grafická karta vykresliť mnoho nových obrázkov počas jediného obnovenia monitora a monitor kvôli tomu zobrazí kúsky jednotlivých obrázkov ako jeden obraz. Tento jav sa nazýva „trhanie“. Hráči dokážu vyriešiť problém trhania vďaka funkcii, ktorá sa nazýva „v-sync“, no obraz môže začať sekáť, pretože grafická karta pred vykreslením nových obrázkov čaká, kým monitor pošle žiadosť o obnovenie.

Pri funkcii v-sync sa tiež zhoršujú reakcie na ovládanie myšou a celkový počet obrázkov za sekundu. Technológia AMD FreeSync™ eliminuje všetky tieto problémy tým, že umožňuje grafickej karte obnoviť monitor v momente, keď je pripravený nový obrázok. Vďaka tomu si hráči môžu vychutnať neuveriteľne plynulé hry bez trhania a s mimoriadne rýchlymi reakciami.

Nižšie sa uvádzajú kompatibilné grafické karty.

- Procesory 2014 A-Series Desktop a Mobility APU
  - AMD A10-7850K
  - AMD A10-7800
  - AMD A10-7700K
  - AMD A8-7600
  - AMD A6-7400K
  
- Operačný systém
  - Windows 7 alebo 8.x
- Grafická karta: Sériá R9 290 a séria R7 260
  - AMD Radeon R9 295X2
  - AMD Radeon R9 290X
  - AMD Radeon R9 290
  - AMD Radeon R9 285
  - AMD Radeon R7 260X
  - AMD Radeon R7 260

## 5. Technické špecifikácie

Obraz/zobrazenie	
Typ panela monitora	MVA
Podsvietenie	LED
Uhlopriečka panela	27" Š (68,5 cm)
Pomer strán	16:9
Pixelový rozostup	0,3114 x 0,3114 mm
SmartContrast	50 000 000:1
Optimálne rozlíšenie	1920 x 1080 pri 60 Hz
Pozorovací uhol	178° (H)/178° (V) (typ.) pri C/R > 10
Vylepšenie obrazu	SmartImage
Vertikálna obnovovacia frekvencia	56 Hz – 76 Hz; 48 Hz – 69 Hz (FreeSync pre režim DisplayPort)
Horizontálna frekvencia	30 kHz – 83 kHz; 83 kHz (FreeSync pre režim DisplayPort)
MHL	1080p pri 60 Hz
sRGB	Áno
Pripojiteľnosť	
Vstup/výstup signálu	VGA (analogový), DisplayPort, MHL-HDMI
Vstupný signál	Samostatná synchronizácia, synchronizácia na zelenej
Vstup/výstup zvuku	Zvukový výstup z portu HDMI
Praktické funkcie	
Jazyky ponuky na obrazovke	Angličtina, nemčina, španielčina, gréčtina, francúzština, taliančina, maďarčina, holandčina, portugalcina, brazílska portugalcina, poľština, ruština, švédčina, fínčina, turečtina, čeština, ukrajinčina, zjednodušená čínština, tradičná čínština, japončina, kórejčina
Kompatibilita s funkciou Plug & Play	DDC/CI, sRGB, Windows 10/8.1/8/7, Mac OSX
Stojan	
Naklonenie	-5°/+20°
Príkon	
Režim zapnutia	29,72 W (typ.), 31,12 W (max.)
Režim spánku (pohotovostný režim)	0,3 W (typ.)
Vypnutý	0,3 W (typ.)
LED indikátor napájania	Režim zapnutia: Biela, Pohotovostný režim/spánok Biela (blikanie)
Napájanie	Externé 100 – 240 V AC, 50 – 60 Hz
Rozmery	
Produkt so stojanom (Š x V x H)	631 x 475 x 187 mm
Produkt bez stojana (Š x V x H)	631 x 378 x 61 mm
Hmotnosť	
Produkt so stojanom	5,58 kg
Produkt bez stojana	5,39 kg
Prevádzkové podmienky	
Teplotný rozsah (používanie)	0 °C až 40 °C
Relatívna vlhkosť (používanie)	20 % až 80 %
Atmosférický tlak (používanie)	700 až 1060 hPa

## 5. Technické špecifikácie

Teplotný rozsah (mimo prevádzky)	-20 °C až 60 °C
Relatívna vlhkosť (mimo prevádzky)	10 % až 90 %
Atmosférický tlak (mimo prevádzky)	500 až 1060 hPa

### Environmentálne otázky

ROHS	Áno
Balenie	100 % recyklovateľné
Špecifické látky	Kryt 100 % z PVC bez BFR

### Súlad a normy

Regulačné schválenia	CE Mark, FCC Class B, CU-EAC, TCO, ETL, CCC, ISO9240-307, RCM, BSMI
----------------------	---

### Kryt

Farba	Oceľovomodrá/biela
Povrchová úprava	Lesklá

## Upozornenie

Tieto údaje podliehajú zmenám bez predchádzajúceho upozornenia. Najnovšiu verziu letáku si môžete prevziať na adrese [www.philips.com/support](http://www.philips.com/support).

## 5.1 Rozlíšenie a predvolené režimy

### 1 Maximálne rozlíšenie

1920 × 1080 pri 60 Hz (digitálny vstup)

### 2 Odporúčané rozlíšenie

1920 × 1080 pri 60 Hz (digitálny vstup)

H. frek. (kHz)	Rozlíšenie	V. frek. (Hz)
31,47	720 × 400	70,09
31,47	640 × 480	59,94
35,00	640 × 480	66,67
37,86	640 × 480	72,81
37,5	640 × 480	75,00
37,88	800 × 600	60,32
46,88	800 × 600	75,00
48,36	1024 × 768	60,00
60,02	1024 × 768	75,03
44,955	1280 × 720	59,86
63,98	1280 × 1024	60,02
79,98	1280 × 1024	75,03
55,94	1440 × 900	59,89
70,64	1440 × 900	74,99
75,00	1600 × 1200	60,00
65,29	1680 × 1050	59,95
67,50	1920 × 1080	60,00
74,04	1920 × 1080	59,95

### Upozornenie

- Váš monitor najlepšie funguje pri natívnom rozlíšení 1920 × 1080 pri frekvencii 60 Hz. Ak chcete dosiahnuť najlepšiu kvalitu zobrazenia, používajte toto odporúčané rozlíšenie.
- Najvyššie podporované rozlíšenie obrazovky pri pripojení HDMI je 1920 × 1080, ale vždy závisí od výkonu grafickej karty a prehrávačov BluRay/videoprehrávačov.
- Pri režime DisplayPort nie je funkcia FreeSync podporovaná, ak je v. frek. >69 Hz

## 5.2 Crystalclear

Tento najnovší monitor Philips zobrazuje obraz Crystalclear s rozlíšením 1920 × 1080. Tento nový displej využíva vysoko výkonné panely s vysokou hustotou pixelov, širokými pozorovacími uhlami 178/178 a umožňuje prenos obrazu prostredníctvom širokopásmových zdrojov, ako je Displayport alebo HDMI, vďaka čomu váš obraz skutočne ožije. Či už ste náročný profesionál, ktorý potrebuje extrémne detailné informácie pre riešenia CAD-CAM, používate aplikácie na 3D grafiku, alebo ste finančný mág pracujúci s obrovskými tabulkami, tento displej Philips vám poskytne obraz, ktorý sa môže právom pýšiť označením Crystalclear.



## 6. Správa napájania

Ak máte vo svojom počítači nainštalovanú zobrazovaciu kartu alebo softvér kompatibilné so štandardom VESA DPM, monitor dokáže počas doby, keď sa nepoužíva automaticky znížiť svoju spotrebu. Ak sa zistí vstupný signál z klávesnice, myši alebo iného vstupného zariadenia, monitor sa automaticky „zobudí“. V nasledujúcej tabuľke sú uvedené spotreba elektrickej energie a signalizácia tejto funkcie automatickej úspory energie:

Popis spotreby elektrickej energie					
Režim VESA	Video	H sync	V sync	Spotrebovaná energia	Farba LED indikátora
Aktívny	ZAP.	Áno	Áno	29,72 W (typ.), 31,12 W (max.)	Biele
Spánok (Pohotovosť)	VYP.	Nie	Nie	0,3 W (typ.)	Biele (blikajúca)
Vypnúť	VYP.	-	-	0,3 W (typ.)	VYP.

Na meranie spotreby energie týmto monitorom sa používa nasledujúce nastavenie.

- Prirodzené rozlíšenie: 1920 x 1080
- Kontrast: 50%
- Jas: 100%
- Teplota farieb: 6500k pri úplne bielej šablóne

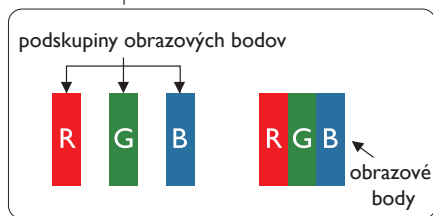
### Poznámka

Tieto údaje podliehajú zmenám bez upozornenia.

## 7. Zákaznícka služba a záruka

### 7.1 Zásady spoločnosti Philips pre chybné obrazové body plochých monitorov

Spoločnosť Philips sa usiluje dodávať najkvalitnejšie výrobky. Používame niektoré z najpokročivejších výrobných procesov v tomto odvetví a najprísnejšie postupy kontroly kvality. Avšak poruchy obrazových bodov a podskupín obrazových bodov TFT monitorov sú niekedy neodvratiteľné. Žiadny výrobca nie je schopný zaručiť, aby všetky obrazovky boli vyrobené bez porúch obrazových bodov, ale spoločnosť Philips garantuje, že každý monitor s neprijateľným počtom porúch bude v rámci záruky opravený alebo vymenený za nový. Toto oznámenie vysvetľuje rôzne druhy porúch obrazových bodov a definuje prijateľné hladiny pre každý druh. Za účelom oprávnenia na opravu alebo výmenu v rámci záruky, musí počet poruchových obrazových bodov na paneli TFT monitora prekročiť tieto akceptovateľné úrovne. Napríklad, na monitore nemôže byť poruchových viac ako 0,0004% podskupín obrazových bodov. Okrem toho, spoločnosť Philips stanovuje dokonca vyššie kvalitatívne normy pre určité druhy alebo kombinácie porúch obrazových bodov, ktoré sú zreteľnejšie ako ostatné. Tieto pravidlá majú celosvetovú platnosť.



#### Obrazové body a podskupiny obrazových bodov

Obrazový bod, alebo obrazový element, sa skladá z troch podskupín obrazového bodu v primárnych farbách - červená, zelená a modrá. Množstvo obrazových bodov spolu vytvára obraz. Keď sú všetky podskupiny obrazového bodu rozsvietené, tri farebné obrazové body spolu sa javia ako biely obrazový bod. Keď sú všetky podskupiny obrazového bodu nerozsvietené, tri farebné obrazové body spolu sa javia ako čierny

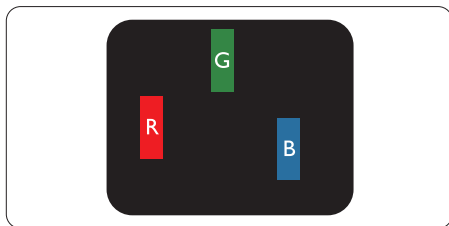
obrazový bod. Iné kombinácie rozsvietených a nerozsvietených podskupín sa javia ako jeden obrazový bod inej farby.

#### Druhy porúch obrazových bodov

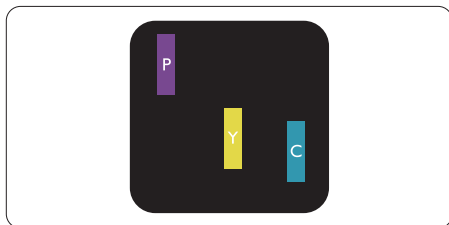
Poruchy obrazových bodov a ich podskupín sa zobrazujú na obrazovke rôznymi spôsobmi. Existujú dva druhy porúch obrazových bodov a mnoho druhov porúch podskupín obrazových bodov v rámci každého druhu.

#### Poruchy svetlého bodu

Poruchy svetlého bodu nastanú ak obrazové body alebo podskupiny sú stále rozsvietené alebo „zapnuté“. Svetlý bod je podskupina obrazového bodu, ktorá zostáva svietiť na obrazovke, keď monitor zobrazuje tmavý podklad. Toto sú druhy porúch svetlého bodu.



Jedna rozžiarená podskupina obrazového bodu červená, zelená alebo modrá.



Dve susediace žiariace podskupiny:

- Červená + Modrá = Purpurová
- Červená + Zelená = Žltá
- Zelená + Modrá = Azúrová (Bledomodrá)



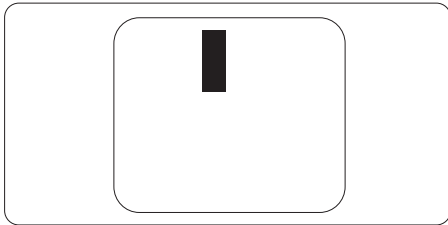
Tri susediace žiariace podskupiny (jeden biely obrazový bod).

**Poznámka**

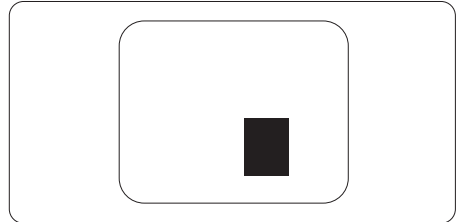
Červený alebo modrý svetlý bod je o viac ako 50 percent jasnejší ako susediace body; zelený svetlý bod je o 30 percent jasnejší ako susediace body.

**Poruchy čierneho bodu**

Poruchy čierneho bodu nastanú ak obrazové body alebo podskupiny sú stále tmavé alebo „vypnuté“. Tmavý bod je podskupina obrazového bodu, ktorá nezostáva svietiť na obrazovke, keď monitor zobrazuje svetlý podklad. Toto sú druhy porúch čierneho bodu.

**Blížkosť porúch obrazových bodov**

Pretože poruchy obrazových bodov a ich podskupín rovnakého druhu, ktoré sú v tesnej blízkosti môžu byť nápadné, spoločnosť Philips tiež definuje tolerancie pre blízkosť porúch obrazových bodov.

**Tolerancie pre poruchové obrazové body**

Za účelom oprávnenia na opravu alebo výmenu v rámci záruky v dôsledku porúch obrazových bodov musí počet poruchových obrazových bodov alebo ich podskupín na paneli TFT monitora prekročiť tolerancie uvedené v nasledujúcich tabuľkách.

<b>PORUCHY SVETLÉHO BODU</b>	<b>AKCEPTOVATEĽNÁ ÚROVEŇ</b>
1 rozsvietená podskupina	3
2 susediace rozsvietené podskupiny	1
3 susediace rozsvietené podskupiny (jeden biely obrazový bod)	0
Vzdialenosť medzi dvomi poruchami žiarivého bodu*	>15 mm
Celkové množstvo porúch žiarivého bodu všetkých druhov	3
<b>PORUCHY ČIERNEHO BODU</b>	<b>AKCEPTOVATEĽNÁ ÚROVEŇ</b>
1 tmavá podskupina	5 alebo menej
2 susediace tmavé podskupiny	2 alebo menej
3 susediace tmavé podskupiny	0
Vzdialenosť medzi dvomi poruchami čierneho bodu*	>15 mm
Celkové množstvo porúch čierneho bodu všetkých druhov	5 alebo menej
<b>VŠETKY PORUCHY</b>	<b>AKCEPTOVATEĽNÁ ÚROVEŇ</b>
Celkové množstvo porúch žiarivého alebo čierneho bodu všetkých druhov	5 alebo menej

**Poznámka**

1 alebo 2 susediace poruchy podskupín = 1 porucha

## 7.2 Zákaznícka služba a záruka

Podrobnosti o záručnom krytí a požiadavkách na ďalšiu podporu, ktoré sú platné vo vašom regióne, nájdete na webovej lokalite [www.philips.com/support](http://www.philips.com/support) alebo sa obráťte na miestne centrum starostlivosti o zákazníkov Philips.

Naše certifikované servisné centrum ponúka balík mimozáručného servisu pre prípad, ak by ste si chceli predĺžiť lehotu vašej všeobecnej záruky zakúpením predĺženej záruky.

Ak chcete túto službu využiť, službu si zakúpte do 30 kalendárnych dní od pôvodného dátumu zakúpenia. Počas predĺženej záručnej lehoty servis zahŕňa vyzdvihnutie, opravu a vrátenie, no používateľ bude znášať všetky vzniknulé poplatky.

Ak certifikovaný servisný partner nedokáže vykonať požadované opravy v rámci ponúkaného balíka predĺženej záruky, v prípade možnosti nájdeme alternatívne riešenia do rozsahu vami zakúpenej predĺženej záruky.

Viac informácií získate od vášho centra starostlivosti o zákazníkov Philips alebo od miestneho kontaktného centra (podľa čísla centra starostlivosti o zákazníkov).

Číslo centra starostlivosti o zákazníkov Philips je uvedené nižšie.

• Miestna štandardná záručná lehota	• Predĺžená záručná lehota	• Celková záručná lehota
• V rôznych regiónoch sa líši	• + 1 rok	• Miestna štandardná záručná lehota + 1
	• + 2 roky	• Miestna štandardná záručná lehota + 2
	• + 3 roky	• Miestna štandardná záručná lehota + 3

\*\*Požaduje sa originál dokladu o zakúpení výrobku a predĺženej záruky.

### Poznámka

1. Regionálnu poradenskú linku služby si pozrite v príručke s dôležitými informáciami, ktorá je k dispozícii na webovej stránke pomoci spoločnosti Philips.
2. Náhradné súčiastky sú k dispozícii na použitie pri opravu tohto výrobku po dobu minimálne troch rokov od pôvodného dátumu zakúpenia alebo 1 rok po skončení výroby, podľa toho, čo je dlhšie.

## 8. Riešenie problémov a často kladené otázky

### 8.1 Riešenie problémov

Táto stránka pojednáva o problémoch, ktoré môže vyriešiť svojpomocne používateľ. Ak problém aj naďalej pretrváva po tom, ako ste vyskúšali tieto riešenia, kontaktujte zástupcu zákazníckeho centra spoločnosti Philips.

#### 1 Bežné problémy

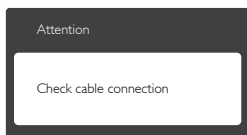
##### Žiadny obraz (Nerозsvietil sa LED indikátor napájania)

- Uistite sa, že je sieťový kábel zapojený do sieťovej zásuvky a do zadnej časti monitora.
- Najprv sa uistite, že je tlačidlo napájania na prednej časti monitora vo vypnutej polohe (VYP) a potom ho stlačte do zapnutej polohy (ZAP).

##### Žiadny obraz (LED indikátor napájania bliká bielou farbou)

- Presvedčte sa, či je zapnutý počítač.
- Presvedčte sa, či je kábel na prívod signálu pripojený k počítaču správnym spôsobom.
- Skontrolujte, či kábel monitora nemá na strane pripojenia žiadne ohnuté kolíky. Ak áno, kábel opravte, alebo ho vymeňte.
- Je možné, že sa do činnosti uviedla funkcia úspory energie.

##### Hlášenie na obrazovke



- Presvedčte sa, či je kábel monitora pripojený k počítaču správnym spôsobom. (Pozrite si aj Stručný návod na obsluhu).
- Skontrolujte, či kábel monitora nemá ohnuté kolíky.
- Presvedčte sa, či je zapnutý počítač.

##### Tlačidlo Auto (Automaticky) nefunguje

- Auto (Automatická) funkcia sa vzťahuje iba na režim VGA-Analog (Analogového VGA) signálu. Pokiaľ nie je výsledok uspokojujúci, pomocou ponuky OSD môžete vykonať manuálne nastavenia.

#### ☰ Poznámka

Auto (Automatická) funkcia sa na režim digitálneho DVI-Digital (DVI signálu) nevzťahuje, pretože pre tento režim nie je potrebná.

#### Viditeľné znaky dymu alebo iskier

- Nevykonávajte žiadny z krokov riešenia problémov.
- Kvôli bezpečnosti odpojte okamžite monitor od sieťového zdroja napájania
- Okamžite sa spojte so zástupcom zákazníckeho servisu spoločnosti Philips.

#### 2 Problémy so zobrazovaním

##### Obraz sa nenachádza v strede

- Pomocou funkcie „Auto (Automaticky)“ v rámci hlavných ovládacích prvkov OSD nastavte polohu obrazu.
- Polohu obrazu nastavte pomocou položky Phase (Fáza)/Clock (Synchronizácia) v ponuke Setup (Nastavenie) v rámci hlavných ovládacích prvkov zobrazenia na obrazovke (OSD). Je aktívna iba v režime VGA.

##### Obraz na obrazovke sa chveje

- Skontrolujte, či je kábel na prívod signálu správne a bezpečne pripojený ku grafickej karte alebo k počítaču.

##### Objavuje sa kmitanie vo vertikálnom smere



- Pomocou funkcie „Auto (Automaticky)“ v rámci hlavných ovládacích prvkov OSD nastavte obrazu.
- Vertikálne pruhy odstránite pomocou položky Phase (Fáza)/Clock (Synchronizácia) v ponuke Setup (Nastavenie) v rámci hlavných ovládacích prvkov zobrazenia na obrazovke (OSD). Je aktívna iba v režime VGA.

##### Objavuje sa kmitanie v horizontálnom smere



- Pomocou funkcie „Auto (Automaticky)“ v rámci hlavných ovládacích prvkov OSD nastavte obrazu.
- Vertikálne pruhy odstránite pomocou položky Phase (Fáza)/Clock (Synchronizácia) v ponuke Setup (Nastavenie) v rámci hlavných ovládacích prvkov zobrazenia na obrazovke (OSD). Je aktívna iba v režime VGA.

**Obraz sa javí rozmazaný, nejasný alebo príliš tmavý.**

- Pomocou zobrazenia na obrazovke nastavte kontrast a jas.

**Po vypnutí napájania zostáva „paobraz“, „vpálenie obrazu“ alebo „zobrazenie duchov“.**

- Neprerušené dlhodobé zobrazenie nepohybujúcich sa alebo statických obrázkov môže na vašej obrazovke spôsobiť „vpálenie obrazu“, ktoré je známe aj ako „paobraz“ alebo „zobrazenie duchov“. „Vpálenie obrazu“, „paobraz“ alebo „zobrazenie duchov“ predstavujú dobre známy jav v oblasti technológií panelov monitorov. Vo väčšine prípadov „vpálenie obrazu“, „paobraz“ alebo „zobrazenie duchov“ postupne po istom čase po vypnutí napájania zmiznú.
- Ak mienite nechať monitor bez dozoru, vždy spustíte pohybujúci sa šetrič obrazovky.
- Vždy aktivujte aplikáciu pravidelnej obnovy obrazovky v prípade, že sa na monitore bude zobrazovať nemenný statický obsah.
- Opomenutie aktivovať šetrič obrazovky alebo aplikáciu na pravidelné obnovovanie obrazovky môže mať za následok vážne „vypálenie obrazu“, vznik „paobrazu“ alebo „zobrazenie duchov“, pričom tieto príznaky nezmnú a nedajú sa opraviť. Na vyššie uvedené poškodenie sa vaša záruka nevzťahuje.

**Obraz sa javí skreslený. Text je neostrý alebo rozmazaný.**

- Rozlíšenie zobrazenia počítača nastavte na rovnaký režim ako je odporúčané prirodzené rozlíšenie obrazovky monitora.

**Na obrazovke sa objavujú zelené, červené, modré, tmavé a biele body**

- Zotrvávané body sú normálnou vlastnosťou tekutých kryštálov používaných v rámci dnešných technológií. Viac podrobností nájdete v časti týkajúcej sa zásad ohľadne obrazových bodov.

### 3 Problém so zvukom

**Bez zvuku**

- Skontrolujte, či je zvukový kábel správne pripojený k PC a k monitoru.
- Skontrolujte, či nie je zvuk stíšený. Stlačte OSD „Menu (Ponuka)“, a zvolte „Audio (Zvuk)“ a následne „Mute (Stíšiť)“. Začiarknite možnosť „Off (Vypnúť)“.
- Hlasitosť nastavte stlačením „Volume (Hlasitosť)“ v rámci hlavných ovládacích prvkov OSD.

## 8.2 Všeobecné časté otázky

**Otázka 1: Čo mám urobiť, keď sa po nainštalovaní monitora zobrazí na obrazovke hlásenie „Cannot display this video mode (Nie je možné zobrazit' tento režim obrazu)“?**

**Odpoveď:** Odporúčané rozlíšenie pre tento monitor: 1920 x 1080 pri 60 Hz.

- Odpojte všetky káble a potom pripojte počítač k monitoru, ktorý sa používal predtým.
- V menu Start (Štart) systému Windows zvolte položku Settings (Nastavenie)/ Control Panel (Ovládací panel). V okne Control Panel (Ovládací panel) zvolte ikonu Display (Obrazovka). Na ovládacom paneli Display (Obrazovka) zvolte záložku „Settings (Nastavenie)“. V rámci karty Setting (Nastavenia) v rámečku s názvom „desktop area (veľkosť pracovnej plochy)“ posuňte bežec na hodnotu 1920 x 1080 pixlov.
- Otvorte položku „Advanced Properties (Spresniť)“ a v záložke Monitor nastavte položku Frekvencia obnovovania obrazovky na hodnotu 60 Hz a potom kliknite na OK.
- Reštartujte svoj počítač a zopakujte kroky 2 a 3, aby ste si overili, či je PC nastavený na rozlíšenie 1920 x 1080 pri 60 Hz.
- Vypnite počítač, odpojte starý monitor a znovu zapojte svoj monitor Philips.
- Zapnite monitor a potom počítač.

**Otázka 2: Aká je odporúčaná obnovovacia frekvencia pre monitor?**

**Odpoveď:** Odporúčaná obnovovacia frekvencia v monitoroch je 60 Hz. V prípade akéhokoľvek rušenia na obrazovke môžete nastaviť až 75 Hz a uvidíte, či sa rušenie odstráni.

**Otázka 3:** Aké sú to súbory s príponou .inf a .icm na CD-ROM disku? Akým spôsobom je možné nainštalovať tieto ovládače (.inf a .icm)?

**Odpoveď:** Sú to súbory ovládačov vášho monitora. Ovládače nainštalujte podľa pokynov v príručke používateľa. Pri prvej inštalácii monitora si váš počítač môže vyžiadať ovládače monitora (súbory s príponou .inf a .icm) alebo disk s ovládačom. Podľa príslušných pokynov vložte sprievodný CD-ROM disk dodaný v tomto balíku. Ovládače monitora (súbory s príponou .inf a .icm) sa nainštalujú automaticky.

**Otázka 4:** Akým spôsobom sa dá nastaviť rozlíšenie?

**Odpoveď:** Vaša video karta/ovládač grafického zobrazenia a monitor spoločne určia dostupné rozlíšenia. Požadované rozlíšenie je možné zvoliť v položke Control Panel (Ovládací panel) systému Windows® pomocou „Display Properties (Vlastnosti zobrazenia)“.

**Otázka 5:** Čo sa stane, keď si nebudem vedieť dať rady pri nastavovaní monitora pomocou OSD?

**Odpoveď:** Jednoducho stlačte tlačidlo ➡ a potom zvolte možnosť [Reset] (Resetovať), aby sa vyvolali všetky pôvodné nastavenia z výroby.

**Otázka 6:** Je obrazovka monitora odolná voči poškriabaniu?

**Odpoveď:** Vo všeobecnosti sa odporúča, aby nebol povrch panela vystavený nadmernému pôsobeniu nárazov a aby sa chránil pred ostrými alebo tupými predmetmi. Pri manipulácii s monitorom zabezpečte, aby sa na stranu s povrchom panela nevyvíjal žiadny tlak a aby naň nepôsobila žiadna sila. Mohlo by to mať vplyv na záručné podmienky.

**Otázka 7:** Ako by som mal čistiť povrch monitora?

**Odpoveď:** Pri bežnom čistení použite čistú, mäkkú tkaninu. Pri dôkladnom čistení použite izopropylalkohol. Nepoužívajte iné rozpúšťadlá, ako

sú napr. etylalkohol, etanol, acetón, hexán, atď.

**Otázka 8:** Je možné zmeniť nastavenie farieb monitora?

**Odpoveď:** Áno, je možné zmeniť nastavenie farieb prostredníctvom ovládania zobrazenia na obrazovke (OSD) podľa nasledujúceho postupu:

- Stlačením tlačidla ➡ sa vám zobrazí ponuka pre OSD (Zobrazenie na obrazovke).
- Stlačte tlačidlo ▼ a zvolte možnosť [Color] (Farba) a potom stlačením tlačidla ➡ vstúpte do nastavení farieb. Nižšie sa uvádzajú tri nastavenia farieb.
  1. Color Temperature (Teplota farieb): Teplota farieb - existuje šesť nastavení: 5000K, 6500K, 7500K, 8200K, 9300K a 11500K. Pri nastavení rozsahu na 5000K sa farby zobrazovacieho panela javia ako „teplé, s červeno-bielym farebným odtieňom“, pričom pri nastavení 11500K získajú teplota farieb „chladný, bielo-modrý odtieň“.
  2. sRGB: Ide o štandardné nastavenie na zaistenie správnej výmeny farieb medzi rôznymi zariadeniami (napr. digitálnymi fotoaparátmi, monitormi, tlačiarňami, skenermi, atď.)
  3. User Define (Zadefinované používateľom): Používateľ si môže zvoliť svoje požadované nastavenie farieb na základe prispôsobenia červenej, zelenej a modrej farby.

### Poznámka

Meranie farby svetla vyžarovanej predmetom počas jeho zahrievania. Toto meranie sa vyjadruje v rámci absolútnej stupnice (stupňov Kelvina). Nižšie teploty Kelvina, napr. 2004K, sú červené a vyššie teploty, ako napr. 9300K sú modré. Neutrálna teplota je biela, a to pri 6504K.

**Otázka 9:** Môžem pripojiť svoj monitor k akémukoľvek počítaču, pracovnej stanici alebo počítaču Mac?

**Odpoveď:** Áno. Všetky monitory Philips sú plne kompatibilné so štandardnými počítačmi, počítačmi Mac a pracovnými stanicami. Je možné, že na pripojenie monitora k systému

Mac budete potrebovať káblový adaptér: Kontaktujte prosím svojho obchodného zástupcu spoločnosti Philips a vyžiadajte si ďalšie informácie.

pri 60 Hz. Najlepšie zobrazenie dosiahnete pri tomto rozlíšení.

**Otázka 10: Majú monitory Philips funkciu Zapoj a hraj?**

**Odpoveď:** Áno, tieto monitory sú kompatibilné s funkciou Plug and Play v rámci Windows 10/8.1/8/7, Mac OS X.

**Otázka 11: Čo je zamrzenie obrazu, vypálenie obrazu, paobraz alebo duchovia v rámci panelov monitorov?**

**Odpoveď:** Nepretržené dlhodobé zobrazenie nepohybujúcich sa alebo statických obrázkov môže na vašej obrazovke spôsobiť „vypálenie obrazu“, ktoré je známe aj ako „paobraz“ alebo „zobrazenie duchov“. „Vypálenie obrazu“, „paobraz“ alebo „zobrazenie duchov“ predstavujú dobre známy jav v oblasti technológií panelov monitorov. Vo väčšine prípadov „vypálenie“, „paobraz“ alebo „duchovia“ postupne po istom čase po vypnutí napájania zmiznú. Ak mienite nechať monitor bez dozoru, vždy spustíte pohybujúci sa šetrič obrazovky. Vždy aktivujte aplikáciu pravidelnej obnovy obrazovky v prípade, že sa na monitore bude zobrazovať nemenný statický obsah.

### Výstraha

Opomenutie aktivovať šetrič obrazovky alebo aplikáciu na pravidelné obnovovanie obrazovky môže mať za následok vážne „vypálenie obrazu“, vznik „paobrazu“ alebo „zobrazenie duchov“, pričom tieto príznaky nezmiznú a nedajú sa opraviť. Na vyššie uvedené poškodenie sa vaša záruka nevzťahuje.

**Otázka 12: Prečo sa na obrazovke nezobrazuje ostrý text, ale sa zobrazujú vrúbkované znaky?**

**Odpoveď:** Váš monitor najlepšie funguje pri prirodzenom rozlíšení 1920 x 1080





© 2015 Koninklijke Philips N.V. Všetky práva vyhradené.

Názov Philips a logo spoločnosti Philips sú registrované ochranné známky spoločnosti Koninklijke Philips N.V. a používajú sa na základe licencie od spoločnosti Koninklijke Philips N.V.

Technické špecifikácie podliehajú zmenám bez predchádzajúceho oznámenia.

Verzia: M6279XJE1T