



[www.philips.com/welcome](http://www.philips.com/welcome)

- ١ دليل المستخدم AR
- ٢٧ خدمة العملاء والضمان
- ٣٢ استكشاف الأخطاء و  
إصلاحها والأسئلة المتداولة

## جدول المحتويات

- ١- هام ..... ١
- ١-١ احتياطات الأمان والصيانة ..... ١
- ٢-١ الأوصاف التوضيحية ..... ٢
- ٣-١ التخلص من المنتج ومواد التغليف ..... ٣
- ٢- إعداد الشاشة ..... ٤
- ١- التركيب ..... ٤
- ٢-٢ تشغيل الشاشة ..... ٥
- ٣-٢ إزالة القاعدة وحاملها ..... ٧
- ٣- المواصفات الفنية ..... ٩
- ١-٤ SmartContrast ..... ٩
- ٢-٤ Philips SmartControl Lite ..... ٩
- ٤- المواصفات الفنية ..... ١٦
- ١-٤ الدقة وأوضاع الإعداد المسبق ..... ١٨
- ٥- إدارة الطاقة ..... ١٩
- ٦- المعلومات التنظيمية ..... ٢٠
- ٧- خدمة العملاء والضمان ..... ٢٦
- ١-٧ نهج عيوب البكسل في الشاشات ..... ٢٦
- المسطحة من Philips ..... ٢٦
- ٢-٧ خدمة العملاء والضمان ..... ٢٨
- ٨- استكشاف الأخطاء وإصلاحها والأسئلة المتداولة ..... ٣١
- ١-٨ استكشاف المشكلات وإصلاحها ..... ٣١
- ٢-٨ الأسئلة المتداولة العامة ..... ٣٣

## ١- هام

تجنب الطرق على شاشة العرض أو إسقاطها أثناء التشغيل أو النقل.

## الصيانة

لحماية الشاشة من أي تلف محتمل، تجنب الضغط الشديد على لوحة LCD. وعند نقل الشاشة، احرص على الإمساك بالإطار الخاص بحمل الشاشة ولا تحمل الشاشة من خلال وضع يديك أو أصابعك على لوحة LCD.

قم بفصل الطاقة عن الشاشة في حالة عدم استخدامها لفترة طويلة من الزمن.

افصل الطاقة عن شاشة العرض إذا أردت تنظيفها باستخدام قطعة قماش رطبة. يمكن مسح الشاشة باستخدام قطعة قماش جافة عند فصل الطاقة عنها. ومع ذلك، تجنب مطلقاً استخدام مادة مذيبة عضوية مثل الكحول أو السوائل المعتمدة على الأمونيا لتنظيف شاشة العرض.

لتجنب مخاطر الصدمة أو التلف التام للجهاز، لا تُعرض شاشة العرض للأتربة أو المطر أو المياه أو بيئة شديدة الرطوبة.

في حالة حدوث بلل لشاشة العرض، قم بمسحها باستخدام قطعة قماش نظيفة في أسرع وقت ممكن.

في حالة دخول مادة غريبة أو مياه إلى شاشة العرض، فبرجاء إيقاف التشغيل على الفور وفصل سلك الطاقة. بعد ذلك، قم بإزالة المادة الغريبة أو المياه، ثم قم بإرسالها إلى مركز الصيانة.

لا تقم بتخزين أو استخدام الشاشة في أماكن معرضة للحرارة أو ضوء الشمس المباشر أو البرودة الشديدة.

من أجل الحفاظ على أفضل أداء لشاشة العرض واستخدامها لأطول فترة ممكنة، برجاء استخدام شاشة العرض في أماكن تقع ضمن نطاقات درجة الحرارة والرطوبة التالية.

درجة الحرارة: ٠ - ٤٠ درجة مئوية، ٣٢ - ٩٥ درجة فهرنهايت

الرطوبة: من ٢٠ إلى ٨٠ ٪ رطوبة نسبية

هام: يجب أن تقوم دائماً بتنشيط برنامج شاشة التوقف عندما تترك الشاشة بلا مراقبة. لا بد دوماً من تنشيط تطبيق لتحديث الشاشة بشكل دوري إذا كانت الشاشة ستعرض محتوى ثابت لا يتغير. قد يؤدي العرض المستمر لفترة زمنية ممتدة للصور الساكنة أو الثابتة إلى "الإجهاد"، الذي يعرف أيضاً بـ "الصورة اللاحقة" أو "الصورة المخفية".

يعتبر كل من "الإجهاد" أو "الصورة اللاحقة" أو "الصور المخفية" من الظواهر المعروفة في تكنولوجيا لوحات LCD. في معظم الحالات، تختفي ظاهرة

يناسب دليل المستخدم الإلكتروني الحالي أي شخص يستخدم شاشة Philips. يجب قراءة دليل المستخدم هذا بعناية قبل استخدام الشاشة الخاصة بك. حيث أنه يحتوي على معلومات وملاحظات هامة تتعلق بتشغيل الشاشة.

يكون ضمان Philips ساريًا شريطة أن يتم التعامل مع المنتج بشكل ملائم في العرض المصنوع لأجله، وذلك حسب تعليمات التشغيل الخاصة به وبناءً على تقديم أصل فاتورة الشراء أو إيصال الدفع موضحاً عليه تاريخ الشراء واسم الوكيل والطراز ورقم الإنتاج الخاص بالمنتج.

## ١-١ احتياطات الأمان والصيانة

## ⚠ تحذيرات

قد يؤدي استخدام عناصر تحكم أو عمليات ضبط أو إجراءات خلاف المحددة في هذا المستند إلى التعرض لصدمة أو مخاطر كهربائية و/أو مخاطر ميكانيكية.

برجاء قراءة واتباع هذه التعليمات عند توصيل واستخدام شاشة العرض الخاصة بالكمبيوتر:

## التشغيل

يرجى الحفاظ على الشاشة بعيداً عن أشعة الشمس المباشرة وعن الأضواء الساطعة القوية وبعيداً عن أي مصدر حرارة آخر. فالتعرض لفترة طويلة لهذا النوع من البيئة قد يؤدي إلى تغير لون الشاشة وتلفها.

قم بإزالة أي جسم يمكن أن يسقط في فتحات التهوية أو يمنع التبريد الصحيح للأجهزة الإلكترونية لشاشة العرض.

لا تقم بسد فتحات التهوية الموجودة على الهيكل.

عند تثبيت شاشة العرض، احرص على أن يكون الوصول إلى مقبس وقابس الطاقة ميسوراً.

إذا تم إيقاف تشغيل شاشة العرض من خلال فصل كبل الطاقة أو سلك طاقة التيار المستمر، انتظر مدة ٦ ثوان قبل توصيل كبل الطاقة أو سلك طاقة التيار المستمر من أجل التشغيل العادي.

برجاء استخدام سلك الطاقة المعتمد الذي توفره شركة Philips في كافة الأوقات. في حالة ضياع سلك الطاقة، برجاء الاتصال بمركز الخدمة المحلي لديك. (برجاء الرجوع إلى مركز الاستعلام الخاص بخدمة العملاء)

تجنب تعريض الشاشة لهزة عنيفة أو صدمة شديدة أثناء التشغيل.

## ٢-١ الأوصاف التوضيحية

تُوضّح الأقسام الفرعية التالية الاصطلاحات التوضيحية المستخدمة في هذا الدليل.

### الملاحظات والتنبيهات والتحذيرات

في هذا الدليل، توجد بعض أجزاء نصية مصحوبة برمز ومطبوعة بخط عريض أو مائل. تحتوي هذه الأجزاء على الملاحظات والتنبيهات والتحذيرات. ويتم استخدامها كما يلي:

#### ملاحظة

يشير هذا الرمز إلى معلومات هامة وتلميحات تساعدك على الاستخدام الأمثل لجهاز الكمبيوتر لديك.

#### تنبيه

يشير هذا الرمز إلى معلومات تطلعك على كيفية تجنب تلف محتمل للجهاز أو فقد للبيانات.

#### تحذير

يشير هذا الرمز إلى احتمال حدوث إصابة جسدية وتطلعك على كيفية تجنب المشكلة.

قد تظهر بعض التحذيرات في تنسيقات بديلة وقد لا تكون مصحوبة برمز. في مثل هذه الحالات، تكون طريقة العرض الخاص للتحذير من اختصاص الجهة التنظيمية المعنية.

"الإجهاد" أو "الصورة اللاحقة" أو "الصور المخفية" بشكل تدريجي عبر فترة زمنية بعد أن يتم إيقاف تشغيل الطاقة.

#### تحذير

قد يؤدي عدم تنشيط شاشة مؤقتة أو تحديث الشاشة بصفة دورية إلى ظهور أعراض خطيرة لن تختفي ولا يمكن إصلاحها مثل "احترق الشاشة" أو ظهور "صورة بعدية" أو "صور ظليلة"، علمًا بأن الأضرار السابق ذكرها ليست مشمولة في الضمان.

#### الخدمة

- لا ينبغي فتح غطاء الشاشة إلا بواسطة موظف الخدمة المؤهل.
- إذا كان هناك احتياج إلى أية أوراق لإجراء الصيانة أو التكمال، برجاء الاتصال بمركز الخدمة المحلي لديك. (برجاء الرجوع إلى فصل "مركز الاستعلام")
- للاطلاع على معلومات النقل، برجاء الرجوع إلى "المواصفات الفنية".
- لا تترك شاشة العرض في السيارة/الشاحنة تحت ضوء الشمس المباشر.

#### ملاحظة

استشر في الخدمة إذا كانت شاشة العرض لا تعمل بشكل صحيح، أو إذا كنت غير متأكد من الإجراء اللازم اتخاذه بعد اتباع تعليمات التشغيل الواردة في هذا الدليل.

## ٣-١ التخلص من المنتج ومواد التغليف

مخلفات المعدات الإلكترونية والأجهزة الكهربائية -  
**WEEE**



This marking on the product or on its packaging illustrates that, under European Directive 2012/19/EU governing used electrical and electronic appliances, this product may not be disposed of with normal household waste. You are responsible for disposal of this equipment through a designated waste electrical and electronic equipment collection. To determine the locations for dropping off such waste electrical and electronic, contact your local government office, the waste disposal organization that serves your household or the store at which you purchased the product.

Your new monitor contains materials that can be recycled and reused. Specialized companies can recycle your product to increase the amount of reusable materials and to minimize the amount to be disposed of.

All redundant packing material has been omitted. We have done our utmost to make the packaging easily separable into mono materials.

Please find out about the local regulations on how to dispose of your old monitor and packing from your sales representative.

## Taking back/Recycling Information for Customers

Philips establishes technically and economically viable objectives to optimize the environmental performance of the organization's product, service and activities.

From the planning, design and production stages, Philips emphasizes the important of making products that can easily be recycled. At Philips, end-of-life management primarily entails participation in national take-back initiatives and recycling programs whenever possible, preferably in cooperation with competitors, which recycle all materials (products and related packaging material) in accordance with all Environmental Laws and taking back program with the contractor company.

Your display is manufactured with high quality materials and components which can be recycled and reused.

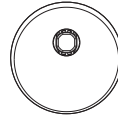
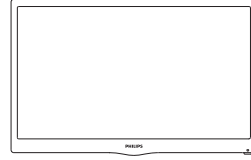
To learn more about our recycling program please visit

<http://www.philips.com/sites/philipsglobal/about/sustainability/ourenvironment/productrecyclingservices.page>

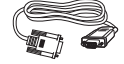
## ٢- إعداد الشاشة

## ١-٢ التركيب

## ١ محتويات العبوة



Power Cable



VGA Cable

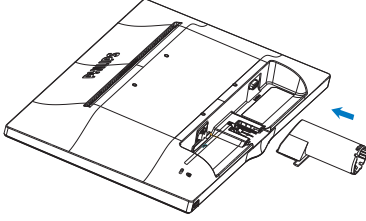


\* HDMI

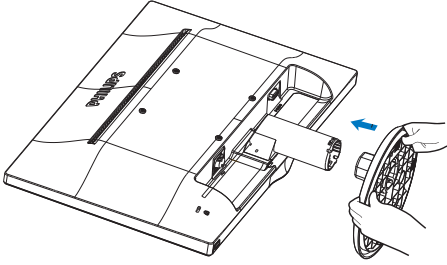
الرجاء الاطلاع على المرفق \*

## ٢ تركيب حامل القاعدة

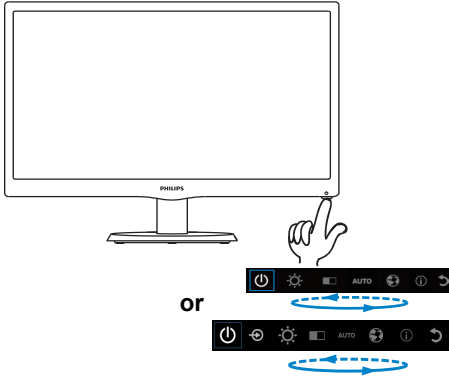
- ١- ضع الشاشة بحيث يكون الوجه لأسفل على سطح أملس وناعم مع الحرص على تجنب خدش الشاشة أو تلفها.
- ٢- قم بتركيب / إزاحة عمود القاعدة بالشاشة إلى أن يصدر صوت طقطقة يدل على تثبيتها في موضعها. .



- ٣- امسك حامل قاعدة الشاشة بكلتا يديك وقم بإدخال حامل القاعدة بإحكام في عمود القاعدة.



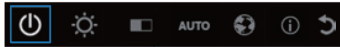
## 1 منظر أمامي لوصف المنتج



## 2 وصف البيانات المعروضة على الشاشة

ما هي البيانات المعروضة على الشاشة (OSD)؟

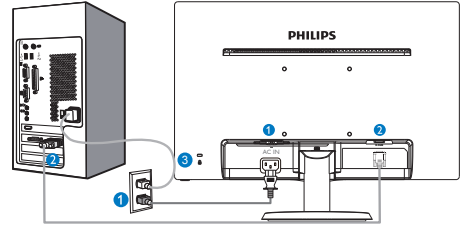
تعتبر البيانات المعروضة على الشاشة (OSD) ميزة موجودة في جميع شاشات LCD من Philips. وهي تتيح للمستخدم النهائي ضبط أداء الشاشة أو تحديد الوظائف لشاشات العرض مباشرةً من خلال إطار البيانات المعروضة على الشاشة. يتم توضيح واجهة شاشة العرض سهلة الاستخدام أدناه:



## 203V5LHSB2:

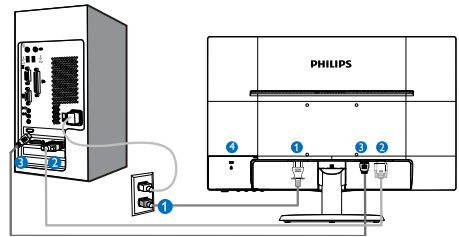


## 193V5LSB2



- 1 دخل طاقة التيار المتردد
- 2 إدخال VGA
- 3 قفل Kensington ضد السرقة

## 193V5LHSB2



- 1 دخل طاقة التيار المتردد
- 2 إدخال VGA
- 3 إدخال HDMI
- 4 قفل Kensington ضد السرقة

تشغيل الشاشة وإيقاف تشغيلها.	
تغيير مصدر دخل الإشارة.	
ضبط مستوى السطوع.	
ضبط مستوي التباين.	
ضبط الشاشة تلقائياً.	AUTO
ضبط اللغة.	
إظهار المعلومات.	
الخروج من قائمة المعلومات المعروضة على الشاشة.	

## لتوصيل بالكمبيوتر

- ١- قم بتوصيل سلك الطاقة بمؤخرة الشاشة بإحكام.
- ٢- قم بإيقاف تشغيل الكمبيوتر وقم بفصل كبل الطاقة.
- ٣- قم بتوصيل كبل إشارة الشاشة في موصل الفيديو الموجود بمؤخرة الكمبيوتر.
- ٤- قم بتوصيل سلك الطاقة الخاص بالكمبيوتر والشاشة في مأخذ قريب.
- ٥- قم بتشغيل الكمبيوتر والشاشة. يستند على صحة التركيب من خلال ظهور صورة على الشاشة.

## قائمة البيانات المعروضة على الشاشة (OSD)

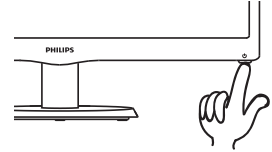
فيما يلي منظر شامل للبيانات المعروضة على الشاشة. يمكنك استخدام هذا المنظر كمرجع إذا أردت التعرف بمفردك على عمليات الضبط المختلفة بعد ذلك.

## Main menu

Input	VGA DVI (available for selective models) HDMI (available for selective models)
Picture	Picture Format — Wide Screen, 4:3 Brightness — 0~100 Contrast — 0~100 SmartContrast — On, Off OverScan — On, Off
Audio (available for selective models)	Volume — 0~100 Mute — On, Off Audio Source — Audio In, HDMI
Color	Color Temperature — 6500K, 9300K sRGB User Define — Red: 0~100 Green: 0~100 Blue: 0~100
Language	English, Deutsch, Español, Ελληνική, Français, Italiano, Magyar, Nederlands, Português, Português do Brazil, Polski, Русский, Svenska, Suomi, Türkçe, Čeština, Українська, 简体中文, 繁體中文, 日本語, 한국어
OSD Settings	Horizontal — 0~100 Vertical — 0~100 Transparency — Off, 1, 2, 3, 4 OSD Time Out — 5s, 10s, 20s, 30s, 60s
Setup	Auto H. Position — 0~100 V. Position — 0~100 Phase — 0~100 Clock — 0~100 Resolution Notification — On, Off Reset — Yes, No Information

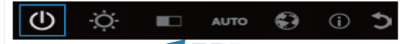
## كيف تعدل قائمة المعلومات المعروضة على الشاشة بالضغط على مفتاح واحد؟

١. يوفر المفتاح الموجود أسفل اللوحة الأمامية لشاشة العرض وظائف مزدوجة تمكن المستخدم من التحكم في تشغيل الطاقة وإيقاف تشغيلها وإعداد قائمة المعلومات المعروضة على الشاشة.



٢. قم بتشغيل الشاشة بالضغط على المفتاح الموجود أسفلها مرة واحدة.

٣. اضغط الآن على المفتاح الموجود أسفل اللوحة الأمامية للشاشة للدخول إلى قائمة المعلومات المعروضة على الشاشة.



203V5LHSB2:



٤. يمكنك الآن تحديد أي من الوظائف بالضغط المتكرر السريع على الزر السفلي. سيتيح لك المربع الأزرق الانتقال الصحيح إلى المفتاح الذي قمت بالضغط عليه. يمكنك تحرير الزر السفلي ما إن يظل المربع الأزرق الخيار المراد اختياره. لاحظ أن التحديد هو دائرة أحادية تستخدم عادة في الانتقال إلى اتجاه واحد والعودة إلى بداية القائمة.

٥. يظل المربع الأزرق ثابتاً على الوظيفة التي تم تحديدها لمدة ثلاث ثوانٍ ثم تومض أيقونة الوظيفة ثلاث مرات لتأكيد الخيار الظاهر على الطبقة الأولى من طبقات قائمة المعلومات المعروضة على الشاشة ومن ثم تنشيطها.

٦. لتحديد اللغة المفضلة؛ يرجى الضغط على الزر السفلي واختيار الرمز "Globe" من قائمة المعلومات المعروضة على الشاشة ومن ثم تنشيطها. ستظهر عدة خيارات للغة على القائمة. اضغط على الزر السفلي مرة أخرى واستعرض اللغات المتاحة. سيتم تحديد وتنشيط ترك المربع الأزرق للغة المراد اختيارها.

٧. لتعديل درجة السطوع والتباين؛ يرجى الضغط على المفتاح السفلي ثم اختيار العنصر وتنشيطه. اضغط على المفتاح السفلي مرة أخرى للضغط. لاحظ أن التحديد هو دائرة أحادية تستخدم عادة في الانتقال إلى اتجاه واحد والعودة إلى بداية القائمة.



## ٣-٢ إزالة القاعدة وحاملها

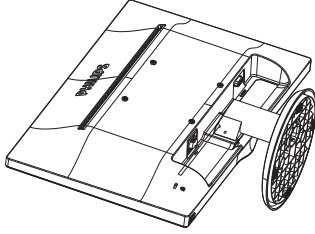
## 3 إعلام خاص بالدقة

تم تصميم هذه الشاشة للحصول على أفضل أداء حسب دقتها الأصلية، ١٣٦٦ x ٧٦٨ عند ٦٠ هرتز. عندما يتم تشغيل الشاشة عند دقة مختلفة، يتم عرض تنبيه على الشاشة: استخدم دقة ١٣٦٦ x ٧٦٨ عند ٦٠ هرتز للحصول على أفضل النتائج.

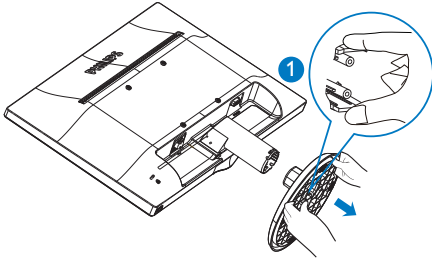
## 1 إزالة حامل القاعدة

قبل البدء بفك قاعدة الشاشة، يرجى اتباع الإرشادات الموجودة أدناه لتجنب أي تلف أو إصابة محتملة.

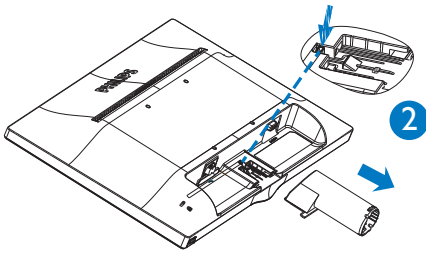
١- ضع الشاشة بحيث يكون الوجه لأسفل على سطح أملس مع الحرص على تجنب خدش الشاشة أو تلفها.



٢- اضغط مشابك القفل لفصل حامل القاعدة بعيداً عن عمود القاعدة.

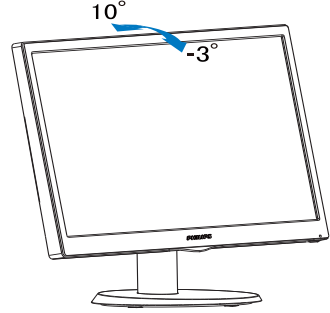


٣- فك عمود القاعدة.



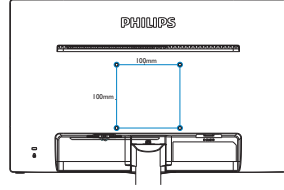
## 4 الوظائف الحركية

الميل



**ملاحظة**

تقبل هذه الشاشة واجهة سناد التثبيت VESA متوافق بمقاس ١٠٠ مم × ١٠٠ مم.

**تحذير**

لاستخدام فقط مع رف تعليق التلفزيون معتمد من أندراايترز لابوراتوريز (UL) بوزن/حمل أدنى ٣,٥ كجم.

## ٣- تحسين جودة الصورة

## SmartContrast ١-٣

## 1 ما هو؟

هو تكنولوجيا فريدة تقوم بعمل تحليل ديناميكي للمحتوى المعروض، كما تقوم بالتحسين التلقائي لنسبة تباين شاشة LCD للحصول على أعلى معدلات الوضوح والتمتع بالمشاهدة، بالإضافة إلى زيادة الإضاءة الخلفية للحصول على صور أكثر وضوحاً وسطوعاً أو تقليل الإضاءة الخلفية للحصول على عرض أوسع للصور ذات الخلفيات الداكنة.

## 2 لماذا احتاج إليه؟

أنت ترغب في الحصول على أفضل وضوح للرؤية وأعلى مستوى من الراحة أثناء مشاهدة كل نوع من المحتويات. يتحكم SmartContrast بشكل ديناميكي في التباين، كما يقوم بضبط الإضاءة الخلفية للحصول على صور ألعاب وفيديو واضحة وحيوية وساطعة أو لعرض أكثر وضوحاً للنصوص وقابلية أكبر لقراءة الأعمال المكتوبة. وعن طريق تخفيض استهلاك شاشتك للطاقة، فإنك توفر تكاليف الطاقة وتطيل من عمر شاشتك.

## 3 كيف يعمل البرنامج؟

عندما تقوم بتنشيط SmartContrast سيقيم بتحليل المحتوى الذي تعرضه في الوقت الحقيقي وذلك لضبط الألوان والتحكم في كثافة الإضاءة الخلفية. ستقوم هذه الوظيفة بتحسين درجة التباين بشكل ديناميكي للحصول على المزيد من الترفيه عند عرض الفيديو أو تشغيل الألعاب.

اتبع الإرشادات وقم بإكمال عملية التركيب.

يمكنك بدء التشغيل بعد إكمال عملية التركيب.

إذا كنت ترغب في بدء التشغيل لاحقاً، فيمكنك إما النقر فوق الاختصار الموجود على سطح المكتب أو شريط الأدوات.

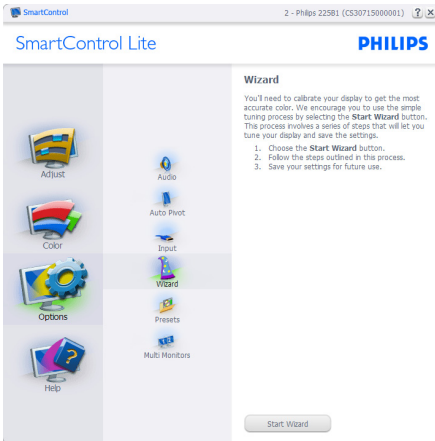


## التشغيل الأول - Wizard (المعالج)

• في أول مرة يتم فيها تشغيل SmartControl Lite، سيتم الانتقال بشكل تلقائي إلى Wizard (المعالج) الخاص بالتشغيل لأول مرة. سيقيم المعالج بإرشادك خلال عملية ضبط أداء شاشتك خطوة بخطوة.

يمكنك أيضاً الانتقال إلى Plug-in menu (قائمة الأدوات الإضافية) لتشغيل المعالج لاحقاً.

يمكنك ضبط المزيد من الخيارات بدون المعالج من خلال لوحة Standard (قياسي).



## Philips SmartControl Lite ٢-٣

يسمح لك برنامج SmartControl Lite الجديد من Phillips بالتحكم في الشاشة من خلال واجهة الرسومات سهلة الاستخدام الموجودة على الشاشة. يمكنك اعتبار عمليات الضبط المعقدة أمراً من الماضي حيث إن هذا البرنامج سهل الاستخدام يقوم بإرشادك لضبط الدقة ومعايرة اللون وضبط الساعة/المراحل وضبط النقطة البيضاء بالنسبة للألوان الأساسية (الأحمر والأخضر والأزرق) RGB وما إلى ذلك.

ومع تزويده بأحدث تكنولوجيا في الخوارزميات الأساسية للمعالجة والاستجابة السريعة، فإن هذا البرنامج المتوافق مع Windows ٧ والذي يتميز برموزه المتحركة الجذابة جاهز لتحسين تجربتك مع شاشات Philips!

## 1 التركيب

## 2 البدء باللوحة Standard (القياسية):

## قائمة Adjust (الضبط):

- تسمح لك القائمة Adjust (الضبط) بضبط درجة Brightness (السطوع) و Contrast (التباين) و Focus (التركيز) و Position (الموضع) و Resolution (الدقة).

يمكنك متابعة الإشارات والقيام بالضبط.

Cancel (إلغاء) مطالبات المستخدم إذا كنت ترغب في إلغاء عملية التثبيت.

SmartControl Lite 2 - Philips 22581 (CS30715000001) ? X

**PHILIPS**

**Adjust**

Your display's timing needs to be synchronized with the video signal.

1. Choose **Auto Setup**.
2. If the vertical bands are still visible, you'll need to adjust the **Pitch**.

**Phase:** Try to make the vertical bands disappear.  
**Phase:** Adjust to the brightest setting to minimize movement on the screen.

Pitch: 50  
Phase: 17

Undo Auto Setup

Adjust, Color, Options, Help, Brightness, Contrast, Focus, Position, Resolution

SmartControl Lite 2 - Philips 22581 (CS30715000001) ? X

**PHILIPS**

**Position**

Use the **Position** buttons to center the image on your display. Using the tool, you can position the image up, down, left, or right.

1. Use the Up/Down buttons to center the image vertically.
2. Use the Left/Right buttons to center the image horizontally.

Undo Reset

Adjust, Color, Options, Help, Brightness, Contrast, Focus, Position, Resolution

SmartControl Lite 2 - Philips 22581 (CS30715000001) ? X

**PHILIPS**

**Resolution**

You are currently at a **Preferred** resolution. For your display to show crisp, clear text, colors, and images, your display should be set to its **Preferred** resolution.

If your display is at a **Non-Preferred** resolution, click on the **Preferred** button to change your resolution to **Preferred**.

Enable Resolution Notifier

Picture Format  
 4:3 aspect ratio

Preferred

Adjust, Color, Options, Help, Brightness, Contrast, Focus, Position, Resolution

SmartControl Lite 2 - Philips 22581 (CS30715000001) ? X

**PHILIPS**

**Brightness**

Properly adjusted **Brightness** will result in a loss of detail in darker image areas. Adjust the **Brightness** for the best possible picture quality.

1. Lower the **Brightness** to the minimum level.
2. Raise the **Brightness** to the desired level.
3. Adjust the **Brightness** as needed to achieve an equal separation of the slopes.

Brightness: 100

Undo Reset

Adjust, Color, Options, Help, Brightness, Contrast, Focus, Position, Resolution

SmartControl Lite 2 - Philips 22581 (CS30715000001) ? X

**PHILIPS**

**Contrast**

Adjust the **Contrast** (use the slider) to keep details in lighter image areas.

1. Raise the **Contrast** until the numbers 1 and 2 are no longer visible.
2. Slowly lower the **Contrast** to make the numbers 2 and 3 reappear. The number 1 should remain barely visible.

Contrast: 50

Undo Reset

Adjust, Color, Options, Help, Brightness, Contrast, Focus, Position, Resolution

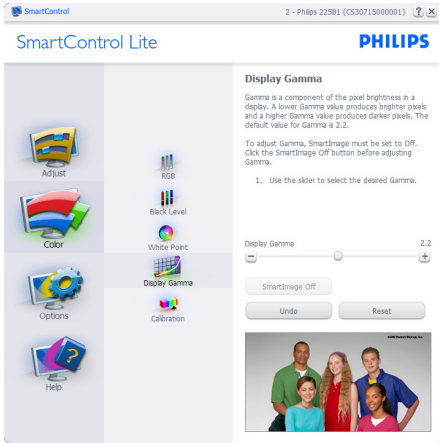
## القائمة Color (الألوان):

تسمح لك القائمة Color بضبط درجة النموذج اللوني RGB ومستوى اللون الأسود والنقطة البيضاء ومعايرة اللون.

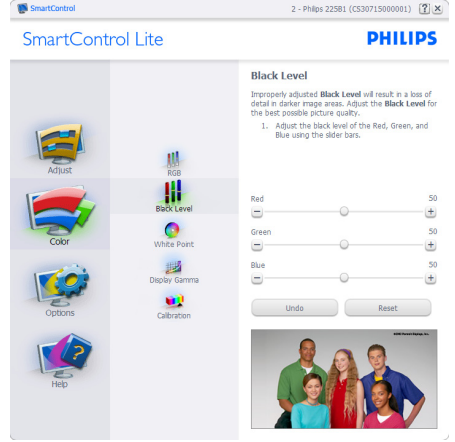
يمكنك متابعة الإرشادات والقيام بالضبط.

راجع الجدول الموجود أدناه لمعرفة بنود القائمة الفرعية للإدخال الخاص بك.

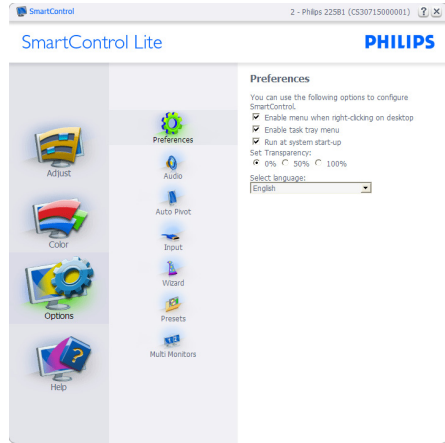
مثال على Color Calibration (معايرة اللون):



- ١- تعمل "Show Me" (الإظهار لي) على بدء تشغيل العرض التجريبي لمعايرة الألوان.
- ٢- Start (بدء التشغيل) - بدء تسلسل معايرة الألوان المكون من ٦ خطوات.
- ٣- Quick View (العرض السريع) يؤدي الصور قبل المعايرة وبعدها.
- ٤- للرجوع إلى اللوحة الرئيسية Color (الألوان) الرئيسية، انقر فوق الزر **Cancel** (الغاء).
- ٥- Enable color calibration (تمكين معايرة الألوان) - يتم تشغيلها بشكل تلقائي. في حالة عدم تحديدها، لا يتم السماح بتنفيذ معايرة الألوان، ويتم تعطيل زر بدء التشغيل و العرض السريع.
- ٦- لابد من تواجد معلومات براءة الاختراع في شاشة المعايرة.



**Options>Preferences (الخيارات>التفضيلات) -** لا يتم التنشيط إلا عند تحديد Preferences (التفضيلات) القائمة المنسدلة Options (الخيارات). بالنسبة لشاشة العرض التي لا تدعم DDC/CI، يتم توفير علامتي التبويب Help (التعليمات) و Options (الخيارات) فقط.



يتم تعطيل الزر Previous (السابق) إلى أن يتم ظهور شاشة الألوان الثانية.

يؤدي الزر Next (التالي) إلى الانتقال إلى الهدف اللاحق (٦ أهداف).

في النهاية انتقل إلى File (ملف) < جزء Presets (الإعدادات المسبقة).

يؤدي الزر Cancel (إلغاء) إلى إغلاق واجهة المستخدم والرجوع إلى صفحة الأدوات الإضافية.

عرض الإعدادات المفضلة الحالية.

يؤدي تحديد المربع إلى تمكين هذه الميزة. خانة الاختيار قابلة للتبديل.

يتم تحديد قائمة Enable Context Menu

(تمكين السياق) الموجودة على سطح المكتب

(على وضع التشغيل) بشكل افتراضي. تعرض

قائمة Enable Context (تمكين السياق)

التحديدات الخاصة ببرنامج SmartControl

Lite لـ Select Preset (تحديد إعداد مسبق) و

Tune Display (ضبط الشاشة) وذلك عند النقر

بزر الماوس الأيمن فوق قائمة السياق الموجودة

على سطح المكتب. يؤدي التعطيل إلى إزالة

SmartControl Lite من قائمة السياق عند النقر

فوقها بزر الماوس الأيمن.

يتم تحديد Enable Task Tray (تمكين أدوات المهام)

على (وضع التشغيل) بشكل افتراضي. تظهر القائمة "تمكين

السياق" قائمة المهام الخاصة بـ SmartControl Lite.

يؤدي النقر بزر الماوس الأيمن فوق رمز أدوات المهام

إلى عرض خيارات القائمة الخاصة بـ Help (بالتعليمات)

و Technical Support (الدعم الفني) و

Check for Update (التحقق من وجود تحديثات) و

About (حول) و Exit (إنهاء). عندما يتم تعطيل القائمة

تمكين أدوات المهام، سيتم عرض أدوات المهام عند

EXIT (الإنهاء) فقط.

يتم تحديد تشغيل لـ Run at Startup (العمل عند

بدء التشغيل) بشكل افتراضي. عند التعطيل، لن يتم

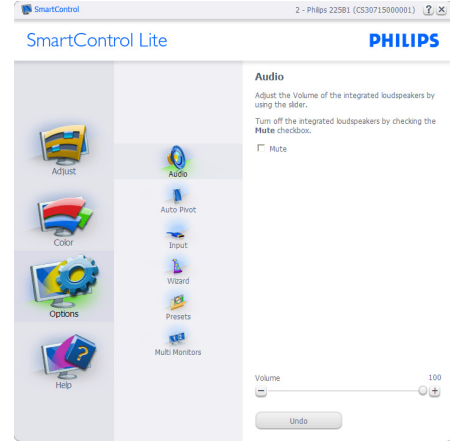
بدء تشغيل برنامج SmartControl Lite عند بدء

التشغيل ولن يتواجد في أدوات المهام. وستكون الطريقة

الوحيدة لبدء تشغيل SmartControl Lite هي إما

باستخدام الاختصار الموجود على سطح المكتب أو من ملفات البرامج. لن يتم تحميل أي إعداد مسبق يتعلق بالتشغيل عند بدء الكمبيوتر في حالة عدم تحديد هذا المربع (معطل).

توفير علامة التبويب Help (التعليمات) و Options (الخيارات) فقط. بالنسبة لشاشة العرض التي لا تدعم DDC/CI، يتم توفير علامتي التبويب Help (التعليمات) و Options (الخيارات) فقط.



إلا عند تحديد Input (إدخال) من القائمة المنسدلة Options (الخيارات). بالنسبة لشاشة العرض التي لا تدعم DDC/CI، يتم توفير علامتي التبويب Help (التعليمات) و Options (الخيارات) فقط. لا تتوفر باقي علامات تبويب SmartControl Lite الأخرى.



عرض لوحة الإرشادات Source (المصدر) وإعداد مصدر الإدخال الحالي. على شاشات العرض ذات الإدخال الفردي، لن تكون هذه اللوحة مرئية.

لا يتم التنشيط إلا عند تحديد User Manual (دليل المستخدم) > Help (التعليمات) > User Manual (دليل المستخدم) من القائمة المنسدلة Help (التعليمات). بالنسبة لشاشة العرض التي لا تدعم DDC/CI، يتم توفير علامتي التبويب Help (التعليمات) و Options (الخيارات) فقط.



## تمكين قائمة أدوات المهام

يُمكن عرض قائمة أدوات المهام عن طريق النقر بزر الماوس الأيمن فوق رمز SmartControl Lite من أدوات المهام. يؤدي النقر بزر الماوس الأيسر إلى بدء تشغيل التطبيق.

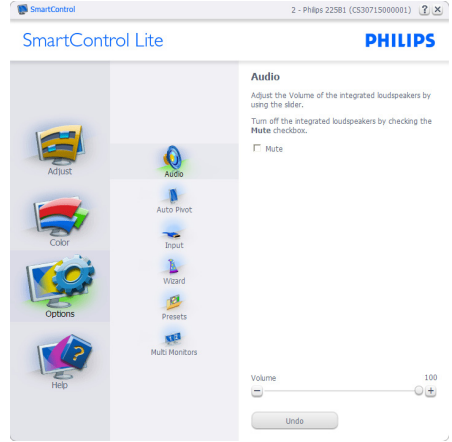


## تُوجد خمسة إدخلات لأدوات المهام:

- Help (التعليمات) - الوصول إلى ملف
- User Manual (دليل المستخدم): افتح ملف
- User Manual (دليل المستخدم) باستخدام نافذة المتصفح الافتراضية.
- Technical Support (الدعم الفني) - يتيح عرض صفحة الدعم الفني.
- Check for Update (التحقق من وجود تحديثات) - الانتقال بالمستخدم إلى وجهة PDI وفحص إصدار المستخدم في مقابل أحدث إصدار متوفر.
- About (حول) - تتيح عرض المعلومات المرجعية التفصيلية: إصدار المنتج ومعلومات الإصدار واسم المنتج.
- Exit (الإنهاء) - إغلاق SmartControl Lite.

لتشغيل SmartControl Lite مرة أخرى، يمكنك إما تحديد SmartControl Lite من قائمة البرامج، أو النقر نقرًا مزدوجًا فوق رمز الكمبيوتر الموجود على سطح المكتب أو إعادة تشغيل النظام.

**Help>Version (التعليمات>الإصدار)** - لا يتم التنشيط إلا عند تحديد Version (إصدار) من القائمة المنسدلة Help (التعليمات). بالنسبة لشاشة العرض التي لا تدعم (DDC/CI)، يتم توفير علامتي التبويب Help (التعليمات) و Options (الخيارات) فقط.



## القائمة حساسية السياق

يتم تمكين القائمة Context Sensitive (حساسية السياق) بشكل افتراضي. في حالة تحديد Context Menu Enable (تمكين قائمة السياق) في لوحة Options>Preferences (الخيارات>التفضيلات)، ستكون القائمة مرئية.



## توجد ثلاثة إدخلات "لقائمة السياق":

- عند تحديد SmartControl Lite - سيتم عرض شاشة خيار About (حول).
- يُقدم خيار Select Preset (تحديد إعدادات مسبقة) قائمة متدرجة للإعدادات المسبقة المحفوظة والجاهزة للاستخدام الفوري. تُوضع علامة التحديد الإعداد المسبق المحدد حاليًا. يمكن أيضًا الرجوع إلى الإعداد الافتراضي للمصنع، من خلال القائمة المنسدلة.
- Tune Display (ضبط الشاشة) - فتح لوحة تحكم SmartControl Lite.





**تعطيل قائمة أدوات المهام**

عندما يتم تعطيل أدوات المهام في مجلد التفضيلات، لا يُتاح  
إلا الخيار EXIT (الإنهاء). لإزالة SmartControl  
Lite بالكامل من أدوات المهام، قم بتعطيل الخيار  
Run at Startup (العمل عند بدء التشغيل) في  
Options>Preferences (الخيارات<التفضيلات).

ملاحظة: 

جميع التعليمات الموجودة في هذا القسم هي لغرض  
الاستخدام كمرجع فقط. قد يتغير إصدار برنامج  
SmartControl دون إخطار. من فضلك تحقق دومًا من  
موقع Portrait الرسمي [www.portrait.com/dtune/](http://www.portrait.com/dtune/)  
[phl/enu/index](http://phl/enu/index) لتنزيل أحدث إصدار من برنامج  
SmartControl.

## ٤ - المواصفات الفنية

الصورة/العرض	
TFT-LCD	نوع لوحة الشاشة
تقنية LED	الإضاءة الخلفية
عرض ١٨,٥ بوصة (٤٧ سم)	حجم اللوحة
٩:١٦	النسبة الباعية
٠,٣ × ٠,٣ مم	عرض البكسل
٢٠٠ كاندبلا/م <sup>2</sup>	السطوع
١:١٠٠٠٠٠٠٠	SmartContrast
٧٠٠:١	معدل التباين (النمذجي)
٥ ثواني	وقت الاستجابة (النمذجي)
١٣٦٦ × ٧٦٨ عند ٦٠ هرتز	الحد الأقصى للدقة
٩٠ درجة (أفقي) / ٦٥ درجة (رأسي) عند C/R < ١٠	زاوية العرض
١٦,٧ مليون	ألوان العرض
٥٦ كيلو هرتز - ٧٦ كيلو هرتز	معدل التجديد الرأسي
٣٠ كيلو هرتز - ٨٣ كيلو هرتز	التردد الأفقي
نعم	sRGB
الاتصال	
HDMI(193V5LHSB2) ; VGA (تناظري)(193V5LSB2)	إشارة الإدخال
مزامنة منفصلة، مزامنة عند وجود اللون الأخضر	إشارة الإدخال
الملاءمة	
	الملاءمة للمستخدم
الإنجليزية والألمانية والإسبانية واليونانية والفرنسية والإيطالية والمجرية والهندية والبرتغالية والبرغالية البرازيلية والروسية والبولندية والسويدية والفنلندية والتركية والتشيفية والأوكرانية والصينية المبسطة والصينية التقليدية واليابانية والكورية.	لغات البيانات المعروضة على الشاشة (OSD)
قفل Kensington	مميزات الملاءمة الأخرى
DDC/CI, sRGB, Windows 8/ Windows 7/Vista/XP, Mac OSX, Linux	توافق التوصيل والتشغيل
الحامل	
١٠+ / ٣-	الميل

## :193V5LSB2

الطاقة	
١٣,٨٨ وات (نمذجي)، ١٤,٤٨ وات (بحد أقصى)	وضع التشغيل
٠,٥ وات	وضع السكون (الاستعداد)
٠,٥ وات	إيقاف التشغيل
وضع التشغيل: أبيض، وضع الاستعداد/السكون: أبيض (وميض)	مؤشر مصباح التشغيل
٢٤٠-١٠٠ فولت تيار متردد، ٦٠-٥٠ هرتز	مصدر الطاقة

## :193V5LHSB2

الطاقة	
وضع التشغيل	15.24W (15.24W (بحد أقصى)
وضع السكون (الاستعداد)	٠,٥ وات
إيقاف التشغيل	٠,٥ وات
مؤشر مصباح التشغيل	وضع التشغيل: أبيض، وضع الاستعداد/السكون: أبيض (وميض)
مصدر الطاقة	مدمج، ١٠٠-٢٤٠ فولت تيار متردد، ٥٠-٦٠ هرتز

الأبعاد	
المنتج بالحامل (العرض × الارتفاع × البعد)	٤٣٧ × ٣٣٨ × ١٧٠ مم
المنتج بدون الحامل (العرض × الارتفاع × البعد)	٤٣٧ × ٢٧٣ × ٤٨ مم

الوزن	
المنتج بالحامل	٢,١٤٧ كجم (تقنية LED)
المنتج بدون الحامل	١,٩٤٠ كجم (تقنية LED)
المنتج مع التغليف	٣,٠١٤ كجم (تقنية LED)

ظروف التشغيل	
نطاق درجات الحرارة (التشغيل)	٠ درجة مئوية إلى ٤٠ درجة مئوية
نطاق درجات الحرارة (بدون تشغيل)	من -٢٠ درجة مئوية إلى ٦٠ درجة مئوية
الرطوبة النسبية	٢٠٪ إلى ٨٠٪
MTBF (المدة المتوسطة للتشغيل بدون وقوع عطب)	٣٠,٠٠٠ ساعة (تقنية LED)

الظروف البيئية	
ROHS (تقييد المواد الخطرة)	نعم
تصنيف (EPEAT)	فضي (www.epeat.net)
التغليف	١٠٠٪ قابل لإعادة التدوير
(Energy Star)	نعم

التوافق والمعايير	
الموافقات التنظيمية	CE Mark, FCC Class B, EAC, SEMKO, BSMI cETLus, ISO9241-307

الحاوية	
اللون	أسود
التشطيب	لمس النسيج

## ملاحظة

١. يكون التصنيف الفضي والذهبي من EPEAT صالحًا فقط عندما تقوم Philips بتسجيل المنتج. يرجى زيارة الموقع [www.epeat.net](http://www.epeat.net) لمعرفة حالة التسجيل في بلدك.
٢. تخضع هذه البيانات للتغير دون إشعار مسبق. انتقل إلى [www.philips.com/support](http://www.philips.com/support) لتنزيل أحدث إصدار من الكتيب.

## ١-٤ الدقة وأوضاع الإعداد المسبق

## أقصى دقة

١٣٦٦ × ٧٦٨ عند ٦٠ هرتز

التردد الأفقي (كيلو هرتز)	الدقة	التردد الرأسي (هرتز)
٣١,٤٧	٤٠٠ × ٧٢٠	٧٠,٠٩
٣١,٤٧	٤٨٠ × ٦٤٠	٥٩,٩٤
٣٥,٠٠	٤٨٠ × ٦٤٠	٦٦,٦٧
٣٧,٨٦	٤٨٠ × ٦٤٠	٧٢,٨١
٣٧,٥٠	٤٨٠ × ٦٤٠	٧٥,٠٠
٣٧,٨٨	٦٠٠ × ٨٠٠	٦٠,٣٢
٤٦,٨٨	٦٠٠ × ٨٠٠	٧٥,٠٠
٤٨,٣٦	٧٦٨ × ١٠٢٤	٦٠,٠٠
٦٠,٠٢	٧٦٨ × ١٠٢٤	٧٥,٠٣
٤٤,٧٧	٧٢٠ × ١٢٨٠	٥٩,٨٦
٦٣,٨٩	١٠٢٤ × ١٢٨٠	٦٠,٠٢
٧٩,٩٨	١٠٢٤ × ١٢٨٠	٧٥,٠٣
٤٧,٧١	٧٦٨ × ١٣٦٦	٥٩,٧٩

## ملاحظة

يرجى ملاحظة أن شاشتك تعمل بشكل أفضل في دقة العرض الأصلية ١٣٦٦×٧٦٨ في ٦٠ هرتز. وللحصول على أفضل جودة عرض، يرجى اتباع توصيات دقة العرض هذه.

## ٥- إدارة الطاقة

إذا كان لديك بطاقة عرض أو برنامج مثبت على الكمبيوتر الخاص بك متوافق مع VESA DPM، فعندئذٍ تستطيع الشاشة تلقائيًا تقليل استهلاكها للطاقة عندما لا تكون قيد الاستخدام. في حالة اكتشاف إدخال بواسطة لوحة المفاتيح أو الماوس أو أي جهاز إدخال آخر، سيتم "تنشيط" الشاشة بشكل تلقائي. يوضح الجدول التالي استهلاك الطاقة والإشارات الخاصة بميزة التوفير التلقائي للطاقة:

## :193V5LSB2

تعريف إدارة الطاقة					
لون الإضاءة	الطاقة المستخدمة	المزامنة الرأسية	المزامنة الأفقية	الفيديو	وضع VESA
أبيض	١٣,٨٨ وات (نموذجي.)	نعم	نعم	تشغيل	تنشيط
أبيض (وميض)	٠,٥ وات (عادي)	لا	لا	إيقاف التشغيل	وضع السكون (الاستعداد)
إيقاف التشغيل	٠,٥ وات (عادي)	-	-	إيقاف التشغيل	إيقاف التشغيل

## :193V5LHSB2

تعريف إدارة الطاقة					
لون الإضاءة	الطاقة المستخدمة	المزامنة الرأسية	المزامنة الأفقية	الفيديو	وضع VESA
أبيض	15.24W (نموذجي.) 17.65W (بحد أقصى)	نعم	نعم	تشغيل	تنشيط
أبيض (وميض)	٠,٥ وات (عادي)	لا	لا	إيقاف التشغيل	وضع السكون (الاستعداد)
إيقاف التشغيل	٠,٥ وات (عادي)	-	-	إيقاف التشغيل	إيقاف التشغيل

ويتم استخدام الخطوات التالية لقياس استهلاك الطاقة لهذه لشاشنة.

- الدقة الطبيعية: ١٣٦٦ × ٧٦٨
- التباين: ٥٠٪
- السطوع: 200 وحدة
- حرارة اللون: 6500k مع نمط أبيض كامل

### ملاحظة

تخضع هذه البيانات للتغير دون إشعار مسبق.

## CE Declaration of Conformity

This product is in conformity with the following standards

- EN60950-1:2006+A11:2009+A1:2010+A12:2011 (Safety requirement of Information Technology Equipment).
- EN55022:2010 (Radio Disturbance requirement of Information Technology Equipment).
- EN55024:2010 (Immunity requirement of Information Technology Equipment).
- EN61000-3-2:2006 +A1:2009+A2:2009 (Limits for Harmonic Current Emission).
- EN61000-3-3:2008 (Limitation of Voltage Fluctuation and Flicker) following provisions of directives applicable.
- 2006/95/EC (Low Voltage Directive).
- 2004/108/EC (EMC Directive).
- 2009/125/EC (ErP Directive, EC No. 1275/2008 Implementing Directive for Standby and Off mode power consumption) and is produced by a manufacturing organization on ISO9000 level.

The product also comply with the following standards

- ISO9241-307:2008 (Ergonomic requirement, Analysis and compliance test methods for electronic visual displays).
- GS EK1-2000:2011 (GS mark requirement).
- prEN50279:1998 (Low Frequency Electric and Magnetic fields for Visual Display).
- MPR-II (MPR:1990/8/1990:10 Low Frequency Electric and Magnetic fields).

## Lead-free Product



Lead free display promotes environmentally sound recovery and disposal of waste from electrical and electronic equipment. Toxic substances like Lead has been eliminated and compliance with European community's stringent RoHs directive mandating restrictions on hazardous substances in electrical and electronic equipment have been adhered to in order to make Philips monitors safe to use throughout its life cycle.

## EPEAT

([www.epeat.net](http://www.epeat.net))



The EPEAT (Electronic Product Environmental Assessment Tool) program evaluates computer

desktops, laptops, and monitors based on 51 environmental criteria developed through an extensive stakeholder consensus process supported by US EPA.

EPEAT system helps purchasers in the public and private sectors evaluate, compare and select desktop computers, notebooks and monitors based on their environmental attributes. EPEAT also provides a clear and consistent set of performance criteria for the design of products, and provides an opportunity for manufacturers to secure market recognition for efforts to reduce the environmental impact of its products.

## Benefits of EPEAT

Reduce use of primary materials  
Reduce use of toxic materials

Avoid the disposal of hazardous waste EPEAT'S requirement that all registered products meet ENERGY STAR'S energy efficiency specifications, means that these products will consume less energy throughout their life.

## Energy Star Declaration

([www.energystar.gov](http://www.energystar.gov))



As an ENERGY STAR® Partner, we have determined that this product meets the ENERGY STAR® guidelines for energy efficiency.

### Note

We recommend you switch off the monitor when it is not in use for a long time.

## Federal Communications Commission (FCC) Notice (U.S. Only)

This equipment has been tested and found to comply with the limits for a Class B digital device, pursuant to Part 15 of the FCC Rules. These limits are designed to provide reasonable protection against harmful interference in a residential installation. This equipment generates, uses and can radiate radio frequency energy and, if not installed and used in accordance with the instructions, may cause harmful interference to radio communications.

However, there is no guarantee that interference will not occur in a particular installation. If this equipment does cause harmful interference to radio or television reception, which can be determined by turning the equipment off and on, the user is encouraged to try to correct the interference by one or more of the following measures:

- Reorient or relocate the receiving antenna.
- Increase the separation between the equipment and receiver.
- Connect the equipment into an outlet on a circuit different from that to which the receiver is connected.
- Consult the dealer or an experienced radio/TV technician for help.

Changes or modifications not expressly approved by the party responsible for

compliance could void the user's authority to operate the equipment.

Use only RF shielded cable that was supplied with the monitor when connecting this monitor to a computer device.

To prevent damage which may result in fire or shock hazard, do not expose this appliance to rain or excessive moisture.

THIS CLASS B DIGITAL APPARATUS MEETS ALL REQUIREMENTS OF THE CANADIAN INTERFERENCE-CAUSING EQUIPMENT REGULATIONS.

## FCC Declaration of Conformity

Declaration of Conformity for Products Marked with FCC Logo,

United States Only



This device complies with Part 15 of the FCC Rules. Operation is subject to the following two conditions: (1) this device may not cause harmful interference, and (2) this device must accept any interference received, including interference that may cause undesired operation.

## Commission Federale de la Communication (FCC Declaration)

Cet équipement a été testé et déclaré conforme aux limites des appareils numériques de class B, aux termes de l'article 15 Des règles de la FCC. Ces limites sont conçues de façon à fournir une protection raisonnable contre les interférences nuisibles dans le cadre d'une installation résidentielle.

CET appareil produit, utilise et peut émettre des hyperfréquences qui, si l'appareil n'est pas installé et utilisé selon les consignes données, peuvent causer des interférences nuisibles aux communications radio. Cependant, rien ne peut garantir l'absence d'interférences dans le cadre d'une

installation particulière. Si cet appareil est la cause d'interférences nuisibles pour la réception des signaux de radio ou de télévision, ce qui peut être décelé en fermant l'équipement, puis en le remettant en fonction, l'utilisateur pourrait essayer de corriger la situation en prenant les mesures suivantes:

- Réorienter ou déplacer l'antenne de réception.
- Augmenter la distance entre l'équipement et le récepteur.
- Brancher l'équipement sur un autre circuit que celui utilisé par le récepteur.
- Demander l'aide du marchand ou d'un technicien chevronné en radio/télévision.

⚠ Toutes modifications n'ayant pas reçu l'approbation des services compétents en matière de conformité est susceptible d'interdire à l'utilisateur l'usage du présent équipement.

N'utiliser que des câbles RF armés pour les connexions avec des ordinateurs ou périphériques.

CET APPAREIL NUMERIQUE DE LA CLASSE B RESPECTE TOUTES LES EXIGENCES DU REGLEMENT SUR LE MATERIEL BROUILLEUR DU CANADA.

## EN 55022 Compliance (Czech Republic Only)

This device belongs to category B devices as described in EN 55022, unless it is specifically stated that it is a Class A device on the specification label. The following applies to devices in Class A of EN 55022 (radius of protection up to 30 meters). The user of the device is obliged to take all steps necessary to remove sources of interference to telecommunication or other devices.

Pokud není na typovém štítku počítače uvedeno, že spadá do třídy A podle EN 55022, spadá automaticky do třídy B podle EN 55022. Pro zařízení zařazená do třídy A (chranný pásmo 30m) podle EN 55022 platí následující. Dávaje-li k rušení telekomunikačních nebo jiných zařízení je uživatel povinen provést taková opatření, aby rušení odstránil.

## Polish Center for Testing and Certification Notice

The equipment should draw power from a socket with an attached protection circuit (a three-prong socket). All equipment that works together (computer, monitor, printer, and so on) should have the same power supply source.

The phasing conductor of the room's electrical installation should have a reserve short-circuit protection device in the form of a fuse with a nominal value no larger than 16 amperes (A).

To completely switch off the equipment, the power supply cable must be removed from the power supply socket, which should be located near the equipment and easily accessible.

A protection mark "B" confirms that the equipment is in compliance with the protection usage requirements of standards PN-93/T-42107 and PN-89/E-06251.

### Wymagania Polskiego Centrum Badań i Certyfikacji

Urządzenie powinno być zasilane z gniazda z przyłączonym obwodem ochronnym (gniazda z kołkiem). Współpracując ze sobą urządzenia (komputer, drukarka) powinny być zasilane z tego samego źródła.

Instalacja elektryczna pomieszczenia powinna zawierać w przewodzie fazowym rezerwową ochronę przed zwarciami, w postaci bezpiecznika o wartości znamionowej nie większej niż 16A (amperów).

W celu całkowitego wyłączenia urządzenia z sieci zasilania, należy wyjąć wtyczkę kabla zasilającego z gniazda, które powinno znajdować się w pobliżu urządzenia i być łatwo dostępne.

Znak bezpieczeństwa "B" potwierdza zgodność urządzenia z wymaganiami bezpieczeństwa

użytkowania zawartymi w PN-93/T-42107 i PN-89/E-06251.

### Pozostałe instrukcje bezpieczeństwa

- Nie należy używać wtyczek adapterowych lub łączyć kołka obwodu ochronnego z wtyczki. Jeżeli konieczne jest użyć przedłużacza to należy użyć przedłużacza 3-żyłowego z prawidłowo połączonym przewodem ochronnym.
- System komputerowy należy zabezpieczyć przed nagłymi, chwylowymi wzrostami lub spadkami napięcia, używając eliminatora przepięć, urządzenia dopasowującego lub bezrakietowego źródła zasilania.
- Należy upewnić się, aby nic nie leżało na kablach systemu komputerowego, oraz aby kable nie były umieszczone w miejscu, gdzie można byłoby na nie nadeptywać lub potykać się o nie.
- Nie należy rozlewać napojów ani innych płynów na system komputerowy.
- Nie należy wpychać żadnych przedmiotów do otworów systemu komputerowego, gdyż może to spowodować pożar lub porażenie prądem, poprzez zwarcie elementów wewnętrznych.
- System komputerowy powinien znajdować się z dala od grzejników i źródeł ciepła. Ponadto, nie należy blokować otworów wentylacyjnych. Należy unikać kładzenia luźnych papierów pod komputer oraz umieszczania komputera w ciasnym miejscu bez możliwości cyrkulacji powietrza wokół niego.



## North Europe (Nordic Countries) Information

### Placering/Ventilation

#### VARNING:

FÖRSÄKRA DIG OM ATT HUVUDBRYTARE OCH UTTAG ÄR LÄTÅTKOMLIGA, NÄR DU STÄLLER DIN UTRUSTNING PÅ PLATS.

### Placering/Ventilation

#### ADVARSEL:

SØRG VED PLACERINGSFOR, AT NETLEDNINGENS STIK OG STIKKONTAKT ER NEMT TILGÆNGELIGE.

### Paikka/Ilmankierto

#### VAROITUS:

SIIJOITA LAITE SITEN, ETTÄ VERKKOJOHTO VOIDAAN TARVITTAESSA HELPOSTI IRROTTAA PISTORASIASTA.

### Plassering/Ventilasjon

#### ADVARSEL:

NÅR DETTE UTSTYRET PLASSERES, MÅ DU PASSE PÅ AT KONTAKTENE FOR STØMTILFØRSEL ER LETTE Å NÅ.

## BSMI Notice (Taiwan Only)

符合乙類資訊產品之標準

## Ergonomie Hinweis (nur Deutschland)

Der von uns gelieferte Farbmonitor entspricht den in der "Verordnung über den Schutz vor Schäden durch Röntgenstrahlen" festgelegten Vorschriften.

Auf der Rückwand des Gerätes befindet sich ein Aufkleber, der auf die Unbedenklichkeit der Inbetriebnahme hinweist, da die Vorschriften über die Bauart von Störstrahlern nach Anlage III § 5 Abs. 4 der Röntgenverordnung erfüllt sind.

Damit Ihr Monitor immer den in der Zulassung geforderten Werten entspricht, ist darauf zu achten, daß

- 1- Reparaturen nur durch Fachpersonal durchgeführt werden.
- 2- nur original-Ersatzteile verwendet werden.
- 3- bei Ersatz der Bildröhre nur eine bauartgleiche eingebaut wird.

Aus ergonomischen Gründen wird empfohlen, die Grundfarben Blau und Rot nicht auf dunklem Untergrund zu verwenden (schlechte Lesbarkeit und erhöhte Augenbelastung bei zu geringem Zeichenkontrast wären die Folge). Der arbeitsplatzbezogene Schalldruckpegel nach DIN 45 635 beträgt 70 dB (A) oder weniger.



ACHTUNG: BEIM AUFSTELLEN DIESES GERÄTES DARAUFGAHTEN, DAß NETZSTECKER UND NETZKABELANSCHLUß LEICHT ZUGÄNGLICH SIND.

## China RoHS

The People's Republic of China released a regulation called "Management Methods for Controlling Pollution by Electronic Information Products" or commonly referred to as China RoHS. All products including CRT and Monitor which are produced and sold for China market have to meet China RoHS request.

中国大陆RoHS  
根据中国大陆《电子信息产品有害物质限制使用技术要求》，以下部分列出了本产品中可能包含的有害物质的名称和含量

本表适用之产品  
显示器、平板电脑、投影机  
有害物质

零部件名称	有害物质					
	铅 (Pb)	汞 (Hg)	镉 (Cd)	六价铬 (Cr(VI))	多溴联苯 (PBBs)	多溴二苯醚 (PBDEs)
塑料外壳	○	○	○	○	○	○
屏架	○	○	○	○	○	○
LCD panel	CCFL	X	X	○	○	○
	LED	X	○	○	○	○
电路板元件	X	○	○	○	○	○
高压	○	○	○	○	○	○
电源线	X	○	○	○	○	○
其他材料	X	○	○	○	○	○
连接器	X	○	○	○	○	○

注：电路板元件包括印刷电路板及其构成的零部件，如电阻、电容、集成电路、连接器等。  
 \* 本表依据SJ/T 11364的规定编制。  
 ○：表示该有害物质在该部件所有均质材料中的含量均低于GB/T 26577规定的限值要求以下。  
 X：表示该有害物质至少在该部件的某一均质材料中的含量超出GB/T 26577规定的限值要求。  
 上表中打“X”的零部件中，应功能需要，部分有害物质含量超出GB/T 26577规定的限值要求，但是符合欧盟RoHS法规要求，属于豁免部分。

b. 另按照《废弃电器电子产品回收处理条例》，必须加上「环保使用期限说明」及「废弃电器电子产品回收处理条例」提示性说明，范例如下所述，以简体中文表示：

环保使用期限说明



该电子电气产品含有某些有害物质，在环保使用期限内可以放心使用，超过环保使用期限之后则应该进入回收循环系统。

## 中国能源效率标识

根据中国大陆《能源效率标识管理办法》，本显示器符合以下要求：

能源效率(cd/W)	> 1.05
关闭状态能耗 (W)	< 0.5
能效等级	1级
能效标准	GB 21520-2008

详细有关信息请查阅中国能效标识网：<http://www.energylabel.gov.cn/>

《废弃电器电子产品回收处理管理条例》提示性说明

为了更好地关爱及保护地球，当用户不再需要此产品或产品寿命终止时，请遵守国家废弃电器电子产品回收处理相关法律法规，将其交给当地具有国家认可的回收处理资质的厂商进行回收处理。

## EU Energy Label



The European Energy Label informs you on the energy efficiency class of this product. The greener the energy efficiency class of this product is the lower the energy it consumes.

On the label, you can find the energy efficiency class, the average power consumption of this product in use and the average energy consumption for 1 year

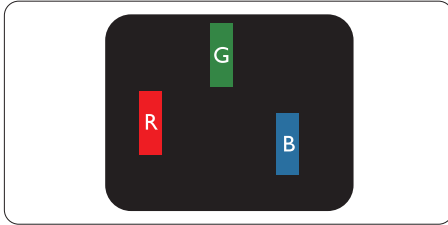
### Note

The EU Energy Label will be ONLY applied on the models bundling with HDMI and TV tuners.

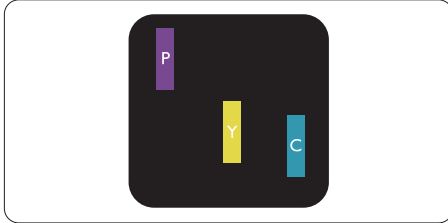
## ٧- خدمة العملاء والضمان

## ١-٧ نهج عيوب البكسل في الشاشات المسطحة من Philips

تسعى Philips جاهدة إلى تقديم منتجات بأعلى جودة. وتستخدم الشركة مجموعة من أفضل عمليات التصنيع المتقدمة في الصناعة كما تطبق مراقبة صارمة للجودة. مع ذلك، في بعض الأحيان لا يمكن تجنب عيوب البكسل أو البكسل الفرعي في لوحات TFT المستخدمة في الشاشات المسطحة. ولا يمكن لأي مصنع ضمان أن كافة اللوحات ستكون خالية من عيوب البكسل، إلا أن شركة Philips توفر ضماناً بشأن إصلاح أو استبدال أية شاشة بها عدد غير مقبول من العيوب بموجب الضمان. يوضح هذا الإشعار الأنواع المختلفة من عيوب البكسل ويحدد مستويات العيوب المقبولة لكل نوع. ولكي يستوفي هذا المنتج معايير الأهلية للإصلاح أو الاستبدال بموجب الضمان، يجب أن يتجاوز عدد عيوب البكسل على لوحة TFT هذه المستويات المقبولة. على سبيل المثال، لا تعتبر النسبة الأقل من ٤,٠٠٠٪ من البكسل الفرعي على الشاشة عيباً. علاوة على ذلك، تضع Philips معايير جودة أعلى لأنواع معينة أو لمجموعات معينة من عيوب البكسل والتي يمكن ملاحظتها أكثر من عيوب أخرى. يُعتبر هذا النهج صالحاً على مستوى العالم.



إضاءة وحدة بكسل فرعية باللون الأحمر أو الأخضر أو الأزرق.

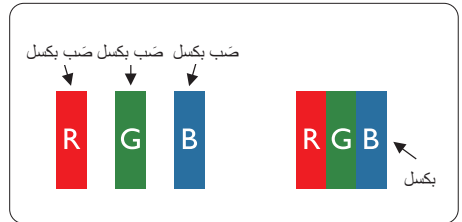


إضاءة وحدتي بكسل فرعيتين متجاورتين:

- أحمر + أزرق = بنفسجي
- أحمر + أخضر = أصفر
- أخضر + أزرق = كايان (أزرق فاتح)



إضاءة ثلاث وحدات بكسل فرعية متجاورة (وحدة بكسل واحدة بيضاء).

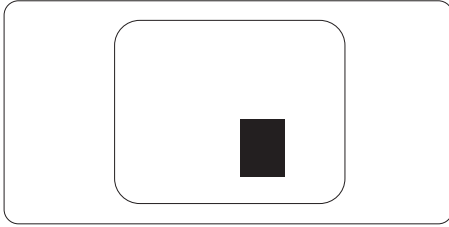


## وحدات البكسل والبكسل الفرعي

تتألف وحدة البكسل أو عنصر الصورة من ثلاث وحدات بكسل فرعية من الألوان الأساسية الأحمر والأخضر والأزرق. وتتكون الصورة الواحدة من عدد من وحدات البكسل. عند إضاءة كافة وحدات البكسل الفرعية لوحدة بكسل، تظهر وحدات البكسل الثلاث الفرعية الملونة معاً كوحدة بكسل واحدة بيضاء. وعندما تكون جميعها معتمة، تظهر وحدات البكسل الثلاث الفرعية الملونة معاً كوحدة بكسل واحدة سوداء. أما التوليفات الأخرى من وحدات البكسل الفرعية المضئبة والمعتمة فتظهر كوحدات بكسل فردية لألوان أخرى.

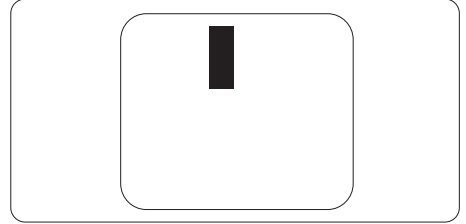
## تقارب عيوب البكسل

نظرًا لأن عيوب البكسل والبكسل الفرعي من نفس النوع القريبة من عيب آخر تكون أكثر ملاحظة، تحدد شركة Philips قيم التسامح الخاصة بتقارب عيوب البكسل.



## قيم تسامح عيوب البكسل

لكي يستوفي أحد المنتجات معايير الأهلية للإصلاح أو الاستبدال بسبب عيوب البكسل أثناء فترة الضمان، يجب أن تحتوي لوحة TFT الموجودة في شاشة Philips المسطحة على عيوب بكسل أو بكسل فرعي تتجاوز قيم التسامح المسردة في الجدول التالي.



## ملاحظة

يجب أن يكون سطوع النقطة الساطعة الحمراء أو الزرقاء زائدًا عن ٥٠٪ من النقاط المجاورة بينما يجب أن يكون سطوع النقطة الساطعة الخضراء زائدًا عن ٣٠ في المائة من النقاط المجاورة.

## عيوب النقطة المعتمدة

تظهر عيوب النقطة المعتمدة على هيئة وحدات بكسل أو وحدات بكسل فرعية معتمدة بصفة دائمة أو "متوقفة عن التشغيل". بعبارة أخرى، تكون النقطة المعتمدة بمثابة وحدة بكسل فرعية منطفئة على الشاشة عند عرض نموذج فاتح. وهذه هي عيوب النقطة المعتمدة.

المستوى المقبول	عيوب النقطة الساطعة
٣	إضاءة وحدة بكسل فرعية واحدة
١	إضاءة وحدتي بكسل فرعيين متجاورين
٠	إضاءة ثلاث وحدات بكسل فرعية متجاورة (وحدة بكسل واحدة)
أقل من ١٥ ملم	المسافة بين عيبي نقطة ساطعة*
٣	إجمالي عيوب النقطة الساطعة بكافة الأنواع
المستوى المقبول	عيوب النقطة المعتمدة
٥ أو أقل	وحدة بكسل فرعية معتمدة واحدة
٢ أو أقل	٢ وحدات بكسل فرعية متجاورة معتمدة
٠	٣ وحدات بكسل فرعية متجاورة معتمدة
أقل من ١٥ ملم	المسافة بين عيبي نقطة معتمدة*
٥ أو أقل	إجمالي عيوب النقطة المعتمدة بكافة الأنواع
المستوى المقبول	إجمالي عيوب النقطة
٥ أو أقل	إجمالي عيوب النقطة الساطعة أو المعتمدة بكافة الأنواع

## ملاحظة

- ١ أو ٢ عيب بكسل فرعي متجاور = ١ عيب نقطة
- ٢ هذه الشاشة ISO9241-307 ومطابقة لمعايير (ISO9241-307): متطلب المقاييس المثلى والتحليل وطرق اختبار التوافق لشاشات العرض الإلكترونية)
- ٣ يعتبر معيار ISO9241-307 هو النسخة الأحدث من معيار ISO13406 المعروف وقد وضعته المنظمة العالمية للمعايرة (الأيرو) في: ٢٠٠٨-١١-١٣

## ٧-٢ خدمة العملاء والضمان

For warranty coverage information and additional support requirement valid for your region, please visit [www.philips.com/support](http://www.philips.com/support) website for details. You may also contact your local Philips Customer Care Center number listed below.

**Contact Information for WESTERN EUROPE region:**

Country	ASC	Consumer care number	Price
Germany	Siemens I&S	+49 01803 386 853	€ 0.09
United Kingdom	Invec Scotland	+44 0207 949 0069	Local call tariff
Ireland	Invec Scotland	+353 01 601 116	Local call tariff
Spain	Eatsa Spain	+34 902 888 785	€ 0.10
Finland	A-novo	+358 09 2290 1908	Local call tariff
France	A-novo	+33 082161 1658	€ 0.09
Greece	Allman Hellas	+30 00800 3122 1223	Free of charge
Italy	A-novo	+39 840 320 041	€ 0.08
Netherlands	E Care	+31 0900 0400 063	€ 0.10
Denmark	A-novo	+45 3525 8761	Local call tariff
Norway	A-novo	+47 2270 8250	Local call tariff
Sweden	A-novo	+46 08 632 0016	Local call tariff
Poland	Zolter	+48 0223491505	Local call tariff
Austria	Siemens I&S	+43 0810 000206	€ 0.07
Belgium	E Care	+32 078 250851	€ 0.06
Luxembourg	E Care	+352 26 84 30 00	Local call tariff
Portugal	Eatsa Spain	+351 2 1359 1440	Local call tariff
Switzerland	A-novo	+41 02 2310 2116	Local call tariff

**Contact Information for CENTRAL AND EASTERN EUROPE region:**

Country	Call center	ASC	Consumer care number
Belarus	NA	IBA	+375 17 217 3386
Bulgaria	NA	LAN Service	+359 2 960 2360
Croatia	NA	Renoprom	+385 1 333 0974
Estonia	NA	FUJITSU	+372 6519900
Latvia	NA	"ServiceNet LV" Ltd.	+371 7460399
Lithuania	NA	UAB "Servicenet"	+370 7400088
Romania	NA	Blue Ridge Intl.	+40 21 2101969
Serbia & Montenegro	NA	Kim Tec d.o.o.	+381 11 20 70 684
Slovenia	NA	PC H.and	+386 1 530 08 24
Ukraine	NA	Comel	+380 562320045
	NA	Topaz-Service Company	+38 044 245 73 31
Russia	NA	CPS	+7 (495) 645 6746 (for repair)
	NA	CEEE Partners	+7 (495) 645 3010 (for sales)
Slovakia	NA	Datalan Service	+421 2 49207155
Turkey	NA	Techpro	+90 212 444 4 832
Czech Rep.	NA	Asupport	800 100 697
Hungary	NA	Serware	+36 1 2426331
	NA	Profi Service	+36 1 814 8080

**Contact Information for LATIN AMERICA region:**

Country	Call center	Consumer care number
Brazil	Vermont	0800-7254101
Argentina		0800 3330 856

**Contact Information for China:**

China

Consumer care number : 4008 800 008

**Contact Information for NORTH AMERICA :**

Country	Call center	ASC	Consumer care number
U.S.A.	EPI-e-center	Qwantech	(877) 835-1838
Canada	Supercom	Supercom	(800) 479-6696

**Contact Information for APMEA region:**

Country	Call center	ASC	Consumer care number
Australia	NA	AGOS NETWORK PTY LTD	1300 360 386
New Zealand	NA	Visual Group Ltd.	0800 657447
Hong Kong / Macau	NA	Smart Pixels Technology Ltd.	Hong Kong:Tel: +852 2619 9639 Macau:Tel: (853)-0800-987
India	NA	REDINGTON INDIA LTD	Tel: 1 800 425 6396 SMS: PHILIPS to 56677
Indonesia	NA	PT. Gadingsari elektronika Prima	Tel: 62 21 75909053, 75909056, 7511530
South Korea	NA	Alphascan Displays, Inc.	1661 – 5003
Malaysia	NA	After Market Solutions (CE( Sdn Bhd	603 7953 3370
Pakistan	NA	Philips Consumer Service	(9221( 2737411-16
Singapore	NA	Philips Electronics Singapore Pte Ltd (Philips Consumer Care Center(	(65( 6882 3999
Taiwan	PCCW Teleservices Taiwan	FETEC.CO	0800-231-099
Thailand	NA	Axis Computer System Co., Ltd.	((662( 934-5498
South Africa	NA	Sylvara Technologies Pty Ltd	086 0000 888
United Arab Emirates	NA	AL SHAHD COMPUTER L.L.C	00971 4 2276525
Israel	NA	Eastronics LTD	1-800-567000
Vietnam	NA	FPT Service Informatic Company Ltd.	+84 8 38248007 Ho Chi Minh City +84 5113.562666 Danang City +84 5113.562666 Can tho Province
Philippines	NA	Glee Electronics, Inc.	(02( 633-4533 to 34, (02( 637-6559 to 60
Sri Lanka	NA	no distributor and/or service provider currently	
Bangladesh	NA	Distributor: Computer Source Ltd (warranty buy-out(	880-2-9141747, 9127592 880-2-8128848 / 52
Nepal	NA	Distributor: Syakar Co. Ltd (warranty buy-out(	977-1-4222395
Cambodia	NA	Distributor: Neat Technology Pte Ltd (Singapore( (warranty buy-out(	855-023-999992

## ٨- استكشاف الأخطاء وإصلاحها والأسئلة المتداولة

ضبط يدوية من خلال قائمة البيانات المعروضة على الشاشة (OSD).

### ملاحظة

تعتبر الوظيفة تلقائي غير قابلة للتطبيق في وضع DVI الرقمي حيث إنها غير ضرورية.

### علامات ظاهرة للدخان أو الشرارة.

- لا تقم بتنفيذ أي خطوات لاستكشاف الأخطاء وإصلاحها
- قم بقطع اتصال الشاشة عن مصدر الطاقة الرئيسي فوراً لسلامتك
- اتصل بمندوب خدمة عملاء Philips بشكل فوري.

### 2 المشكلت المتعلقة بالصور

#### الصورة ليست مركزية

- اضبط وضع الصورة باستخدام الوظيفة "AUTO" (تلقائي) ضمن عناصر التحكم الرئيسية للبيانات المعروضة على الشاشة (OSD).
- قم بضبط موضع الصورة باستخدام Phase/Clock (المرحلة/الساعة) من Setup (الإعداد) ضمن عناصر تحكم قائمة OSD. يصلح هذا الأمر في وضع VGA فقط.

#### الصورة تهتز على الشاشة

- تأكد من أن كبل الإشارة متصل بأمان بشكل صحيح إلى لوحة الرسومات أو الكمبيوتر.

#### ظهور وميض رأسي



- اضبط الصورة باستخدام الوظيفة "AUTO" (تلقائي) ضمن عناصر التحكم الرئيسية للبيانات المعروضة على الشاشة (OSD).
- قم بالقضاء على الاشارة الرأسية باستخدام Phase\Clock (المرحلة/الساعة) من Setup (الإعداد) ضمن عناصر تحكم قائمة OSD. يصلح هذا الأمر في وضع VGA فقط.

#### ظهور وميض أفقي



- اضبط الصورة باستخدام الوظيفة "AUTO" (تلقائي) ضمن عناصر التحكم الرئيسية للبيانات المعروضة على الشاشة (OSD).

### ١-٨ استكشاف المشكلات وإصلاحها

تتعامل هذه الصفحة مع المشكلات التي يستطيع المستخدم تصحيحها. في حالة استمرار المشكلة بعد أن تقوم بتجربة هذه الحلول، اتصل بممثل خدمة عملاء Philips.

#### 1 المشكلات الشائعة

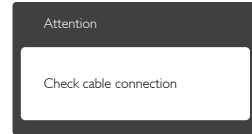
##### بلا صورة (ضوء LED غير مضاء)

- تأكد من توصيل سلك الطاقة في منفذ إخراج الطاقة وفي اللوحة الخلفية للشاشة.
- أولاً، تأكد من أن زر الطاقة الموجود على اللوحة الأمامية للشاشة موجود في الوضع "OFF" (إيقاف التشغيل)، ثم اضغط عليه لتحويله إلى الوضع "ON" (تشغيل).

##### بلا صورة (مصباح التشغيل غير مضاء)

- تأكد من تشغيل الكمبيوتر الخاص بك.
- تأكد من توصيل كبل الإشارة بشكل صحيح إلى الكمبيوتر الخاص بك.
- تأكد من عدم وجود أي عُقد مثنية بكبل الشاشة على جانب التوصيل. إذا كانت الإجابة نعم، فقم باستبدال الكبل.
- قد تكون ميزة "توفير الطاقة" قيد التشغيل

#### الشاشة تقول



- تأكد من توصيل كبل الشاشة بشكل صحيح إلى الكمبيوتر الخاص بك. (راجع أيضًا "دليل التشغيل السريع").
- افحص لتتحقق مما إذا كان كبل شاشة العرض به عُقد مثنية أم لا.
- تأكد من تشغيل الكمبيوتر الخاص بك.

##### الزر AUTO (تلقائي) لا يعمل

- يتم تطبيق الوظيفة "تلقائي" في وضع VGA التماثلي. إذا لم تكن النتيجة مرضية، فعندئذ يمكنك تنفيذ عمليات



## ٨-٢ الأسئلة المتداولة العامة

- قم بالقضاء على الاضطراب الرأسي باستخدام Phase Clock (المرحلة/الساعة) من Setup (الإعداد) ضمن عناصر تحكم قائمة OSD. يصلح هذا الأمر في وضع VGA فقط.

## الصور تظهر مشوشة أو باهتة أو داكنة جداً

- قم بضبط التباين والسطوع باستخدام العناصر التي تظهر على الشاشة.

## بقاء "الصور اللاحقة" أو "الإجهاد" أو "الصور المخفية" بعد إيقاف تشغيل الطاقة.

- قد يؤدي العرض المستمر لفترة زمنية ممتدة للصور الساكنة أو الثابتة إلى "الإجهاد"، الذي يعرف أيضاً بـ "الصور اللاحقة" أو "الصور المخفية". يعتبر كل من "الإجهاد" أو "الصور اللاحقة" أو "الصور المخفية" من الظواهر المعروفة في تكنولوجيا لوحات LCD. في معظم الحالات، تختفي ظاهراً "الإجهاد" أو "الصور اللاحقة" أو "الصور المخفية" بشكل تدريجي عبر فترة زمنية بعد أن يتم إيقاف تشغيل الطاقة.

- يجب أن تقوم دائماً بتنشيط برنامج شاشة التوقف عندما تترك الشاشة بلا مراقبة.

- لا بد دوماً من القيام بتحديث الشاشة بشكل دوري إذا كانت شاشة LCD ستعرض محتوى ثابت لا يتغير.

- لن تختفي أعراض "الإجهاد" أو "الصور اللاحقة" أو "الصور المخفية" الحادة ولا يمكن إصلاحها. الضمان الخاص بك لا يغطي الضرر المذكور أعلاه.

## الصورة تظهر مشوهة. النص غامض أو ضبابي.

- قم بتعيين دقة العرض على الكمبيوتر إلى نفس الوضع الخاص بدقة الشاشة الأصلية الموصى بها.

## ظهور نقاط خضراء وحمراء وزرقاء وبيضاء على الشاشة

- تعتبر النقاط المتبقية خصائص عادية لسائل الكريستال المستخدم في التكنولوجيا المستخدمة هذه الأيام، الرجاء مراجعة سياسة البكسل للحصول على المزيد من التفاصيل.

## إضاءة مصباح "التشغيل" شديد القوة لدرجة مزعجة

- يمكنك ضبط إضاءة "التشغيل" من خلال إعداد "مصباح التشغيل" الموجود في أدوات التحكم ضمن قائمة العناصر المعروضة على الشاشة.

- لمزيد من المساعدة، راجع القائمة مراكز معلومات العملاء واتصل بممثل خدمة عملاء Philips.

## ١: عند تركيب الشاشة ما الذي ينبغي القيام به إذا

## ظهرت رسالة "Cannot display this video mode"

## (الحالي) على الشاشة؟

- الإجابة: الدقة الموصى بها لهذه الشاشة: ١٣٦٦ × ٧٦٨ عند ٦٠ هرتز.

- قم بإلغاء توصيل كافة الكبلات، ثم قم بتوصيل الكمبيوتر الخاص بك إلى الشاشة التي كنت تستخدمها مسبقاً.

- ففي Windows Start Menu (القائمة "ابدأ" الخاصة بـ Windows)، حدد

## Settings/Control Panel (الإعدادات/لوحة

- التحكم). في إطار Control Panel (لوحة التحكم)،

## حدد الرمز Display (شاشة العرض). داخل

## Display Control Panel (لوحة تحكم شاشة

## العرض)، حدد علامة التبويب "Settings"

- (الإعدادات). وتحت علامة تبويب الإعداد، في المربع

## المسمى "desktop area" (ناحية سطح المكتب)

## حرك الشريط الجانبي إلى ١٣٦٦ × ٧٦٨ بكسل.

## قم بفتح "Advance Properties"

- (الخصائص المتقدمة) وتعيين معدل التحديث عند ٦٠ هرتز، ثم انقر فوق "OK" (موافق).

## قم بإعادة تشغيل الكمبيوتر وكرر الخطوات ٢ و٣

## للتأكد من تعيين الكمبيوتر على ١٣٦٦ × ٧٦٨ عند

## ٦٠ هرتز.

- قم بإيقاف تشغيل الكمبيوتر الخاص بك، وقم بفصل

## توصيل الشاشة القديمة وقم بتوصيل شاشة Philips

## LCD.

- قم بتشغيل الشاشة، ثم قم بتشغيل الكمبيوتر الخاص بك.

## ٢: ما هو معدل التحديث الموصى به لشاشة LCD؟

## الإجابة: يكون معدل التحديث الموصى به لشاشات LCD

## هو ٦٠ هرتز، في حالة وجود أي تشويش في

## الشاشة، يمكنك ضبطها حتى ٧٥ هرتز لترى ما إذا

## كان هذا الأمر سيؤدي إلى إزالة التشويش.

## ٣: ما هي ملفات inf. وicm. الموجودة على القرص

## المضغوط؟ كيف أقوم بتنصيب برامج التشغيل (inf. و

## icm.)؟

- الإجابة: هذه هي ملفات برامج التشغيل الخاصة بشاشتك.

## اتباع الإرشادات الموجودة في دليل المستخدم لتنصيب

## برامج التشغيل. قد يطالبك الكمبيوتر بتوفير برامج

## تشغيل على الشاشة لملفات (inf. و icm.) أو

## قرص برنامج تشغيل عندما تقوم بتنصيب شاشتك

لأول مرة. اتبع الإرشادات لإدراج القرص المضغوط المرفق) المضمن مع هذه الحزمة. سيتم تثبيت برامج التشغيل (ملفات .inf و .icm). بشكل تلقائي.

#### س ٤: كيف أقوم بضبط الدقة؟

**الإجابة:** يتم تحديد معدلات الدقة المتوفرة حسب بطاقة الفيديو أو برنامج تشغيل الرسومات والشاشة. يمكنك تحديد الدقة المطلوبة ضمن لوحة تحكم Windows® من خلال "عرض الخصائص".

#### س ٥: ماذا أفعل في حالة التعثر عند إجراء تعديلات على الشاشة عن طريق شاشة (OSD)؟

**الإجابة:** يمكنك ببساطة الضغط على الزر OK (موافق)، ثم تحديد "Reset" (إعادة التعيين) لاستعادة جميع إعدادات المصنع الأصلية.

#### س ٦: هل شاشة LCD مضادة للخدوش؟

**الإجابة:** بوجه عام، يوصى بالألا يتعرض سطح اللوحة للصددمات الشديدة، كما يجب حمايته من الأجسام الحادة أو الصلبة. عند التعامل مع الشاشة، تأكد من عدم وجود ضغط أو قوة على جانب سطح اللوحة. فقد يؤثر هذا الأمر على شروط الضمان الخاصة بك.

#### س ٧: كيف يمكنني تنظيف سطح شاشة LCD؟

**الإجابة:** للتنظيف العادي، استخدم قطعة نظيفة وناعمة من القماش. للتنظيف الشامل، الرجاء استخدام كحول الأيزوبروبيل. لا يجب استخدام السوائل الأخرى مثل كحول الأيثيل أو الإيثانول أو الأسيتون أو الهيكسان وما إلى ذلك.

#### س ٨: هل يمكن تغيير إعداد لون الشاشة؟

**الإجابة:** نعم، يمكنك تغيير إعداد الألوان من خلال عناصر التحكم الموجودة على شاشة OSD، وفق الإجراءات التالية،

- اضغط على "OK" (موافق) لإظهار قائمة البيانات المعروضة على الشاشة (OSD)
- اضغط على "Down Arrow" (السهم لأسفل) لتحديد الخيار "Color" (اللون) ثم اضغط على "OK" (موافق) لإدخال إعداد اللون، توجد ثلاثة إعدادات أدناه.

#### ١. Color Temperature (درجة حرارة اللون)؛

الإعدادين هما 6500K و 9300K. من خلال الإعدادات التي تقع ضمن النطاق 6500K، تظهر اللوحة "هادئة مع درجة لون أحمر مائل للبيضاء"، بينما مع درجة حرارة 9300K تظهر الشاشة "معتدلة مع درجة لون أزرق تميل إلى الأبيض".

#### ٢. sRGB، وهذا هو الإعداد القياسي لضمان

وجود تبادل صحيح للألوان بين الأجهزة المختلفة (مثل، الكاميرات الرقمية والشاشات والطابعات والمساحات الضوئية وغير ذلك)

#### ٣. خيار "User Define" (محدد من قبل المستخدم)؛

يستطيع المستخدم اختيار إعداد اللون الذي يفضله/تفضله عن طريق ضبط اللون الأحمر والأخضر والأزرق.

#### ⊖ ملاحظة

مقياس لون الضوء المشع من جسم أثناء تسخينه. يتم التعبير عن هذا القياس بمعايير المقياس المطلق، (درجة كلفن). درجات حرارة كلفن المنخفضة مثل 2004K تكون حمراء؛ بينما درجات الحرارة الأعلى مثل 9300K تكون زرقاء. درجة الحرارة المتعادلة تكون ببيضاء عند 6504K.

#### س ٩: هل يمكنني توصيل شاشة LCD الخاصة بي بأي

جهاز كمبيوتر أو محطة عمل أو جهاز Mac؟

**الإجابة:** نعم. تعتبر جميع شاشات LCD من Philips متوافقة مع أجهزة الكمبيوتر وأجهزة MAC ومحطات العمل القياسية. قد تحتاج إلى وجود محول كبل لتوصيل الشاشة بنظام Mac الخاص بك. يرجى الاتصال بممثل مبيعات Philips للحصول على المزيد من المعلومات.

#### س ١٠: هل شاشات LCD من Philips متوافقة مع

معيار التوصيل والتشغيل؟

**الإجابة:** نعم، فالشاشات متوافقة مع "التشغيل والتوصيل" مع أنظمة التشغيل Windows 8 و Windows 7 و Vista و XP و NT و Mac OSX و Linux

#### س ١١: ما هو الالتصاق للصور أو الإجهاد أو الصورة

اللاحقة أو الصور المخفية في لوحات LCD؟

**الإجابة:** قد يؤدي العرض المستمر لفترة زمنية ممتدة للصور الساكنة أو الثابتة إلى "الإجهاد"، الذي يعرف أيضاً بـ "الصورة اللاحقة" أو "الصورة المخفية". يعتبر كل من "الإجهاد" أو "الصورة اللاحقة" أو "الصور المخفية" من الظواهر المعروفة في تكنولوجيا لوحات LCD. في معظم الحالات، تخفي ظاهراً "الإجهاد" أو "الصورة اللاحقة" أو "الصور المخفية" بشكل تدريجي عبر فترة زمنية بعد أن يتم إيقاف تشغيل الطاقة. يجب أن تقوم دائماً بتنشيط برنامج شاشة التوقف عندما تترك الشاشة بلا مراقبة. لا بد دوماً من القيام بتحديث الشاشة بشكل دوري إذا كانت شاشة LCD ستعرض محتوى ثابت لا يتغير.



### تحذير

قد يؤدي عدم تنشيط شاشة مؤقتة أو تحديث الشاشة بصفة دورية إلى ظهور أعراض خطيرة لن تختفي ولا يمكن إصلاحها مثل "احترق الشاشة" أو ظهور "صورة بعدية" أو "صور ظليلة"، علماً بأن الأضرار السابق ذكرها ليست مشمولة في الضمان.

س ١٢: لماذا لا يتم عرض النص الحاد على شاشتي، ولكن يتم عرض أحرف مسننة؟

الإجابة: تعمل شاشة LCD الخاصة بك بشكل أفضل عندما تكون على دقة العرض الأصلية لها ١٣٦٦ × ٧٦٨ عند ٦٠ هرتز. للحصول على أفضل عرض، يرجى استخدام هذه الدقة.



حقوق الطبع والنشر لعام ٢٠١٤ © لشركة Koninklijke Philips المحدودة.  
جميع الحقوق محفوظة.

يعد كل من ويلم Philips وشعار Philips Shield Emblem علامتان تجاريتان مسجلتان  
Koninklijke Philips N.V. استخدامهما بترخيص من شركة  
Koninklijke Philips N.V. لشركة

تخضع المواصفات للتغيير دون إشعار مسبق.

الإصدار: M5193V1T