



www.philips.com/welcome

BG	Ръководство на потребителя	1
	Грижи за клиентите и гаранция	30
	Отстраняване на неизправности и често задавани въпроси	35

Съдържание

1. Важно	1	8.2 Общи често задавани въпроси	36
1.1 Мерки за безопасност и поддръжка	1	8.3 Въпроси и отговори за Multiview	37
1.2 Описание на условните обозначения	2		
1.3 Изхвърляне на продукта и опаковъчния материал	3		
2. Настройка на екрана	4		
2.1 Инсталиране	4		
2.2 Работа с екрана	5		
2.3 MultiView	9		
2.4 Въведение в MHL (Мобилна висококачествена връзка)	12		
2.5 DTS sound	13		
2.6 DTS TruVolume	14		
3. Оптимизиране на изображения	15		
3.1 SmartImage	15		
3.2 SmartContrast	16		
4. Технически характеристики	17		
4.1 Разделителна способност и Предварително зададени режими	20		
5. Управление на захранването	21		
6. Регулаторна информация	22		
7. Грижи за клиентите и гаранция	30		
7.1 Правила на Philips за дефектните пиксели при монитори с плосък екран	30		
7.2 Грижи за клиентите и гаранция	32		
8. Отстраняване на неизправности и често задавани въпроси	35		
8.1 Отстраняване на неизправности	35		

1. Важно

Това електронно ръководство на потребителя е предназначено за всички, които използват екрани на Philips. Отделете необходимото време, за да прочетете ръководството на потребителя преди да използвате екрана. То съдържа важна информация и бележки относно работата на Вашия екран.

Гаранцията на Philips важи, ако изделието се използва по предназначение, в съответствие с инструкциите за експлоатация и след представяне на оригиналната фактура или касова бележка, на която е посочена датата на покупка, името на доставчика и модел и производствен номер на изделието.

1.1 Мерки за безопасност и поддръжка

Предупреждения

Използването на команди, настройки и процедури, различни от описаните в тази документация, могат да причинят токов удар и/или механични щети.

Прочетете и следвайте тези указания при свързване и използване на Вашия компютърен екран.

Експлоатация

- Пазете екрана от пряка слънчева светлина, много силна светлина и други източници на топлина. Продължителното излагане на такива влияния може да доведе до обезцветяване и повреда на екрана.
- Отстранете всички предмети, които биха могли да попаднат във вентилационните отвори или да попречат на правилното охлаждане на електрониката на екрана.
- Не запушвайте вентилационните отвори на корпуса.
- При избора на място за екрана, уверете се, че има лесен достъп до щепсела и контакта.
- Ако изключвате екрана чрез изваждане на захранващия кабел или захранващия кабел за прав ток, изчакайте 6 секунди, преди да включите кабела отново.
- Използвайте винаги стандартния захранващ кабел, доставен от Philips. Ако захранващият кабел липсва, обърнете се към местния сервизен център. (Моля, вижте «Потребителски информационен център»)
- Не подлагайте екрана на силни вибрации или удари по време на работа.
- Не удряйте и не изпускате екрана по време на работа или при транспортиране.

Поддръжка

- За да предпазите екрана от повреда, не прилагайте прекалено силен натиск върху LCD панела. Когато местите екрана си, дръжте го за корпуса; не повдигайте екрана като го хващате LCD панела с ръце или пръсти.
- Извадете захранващия кабел на екрана, ако няма да използвате екрана продължително време.
- Изключете екрана от контакта, ако трябва да го почистите с навлажнено парче плат. Екранът може да се почиства със сухо парче плат при изключено захранване. Никога не използвайте органични разтворители като например алкохол или разтворители на амонячна основа за почистване на монитора.
- За да избегнете риска от токов удар или трайна повреда на комплекта, не излагайте на прах, дъжд, вода или прекалено влажна среда.
- Ако екранът се намокри, избършете го със сухо парче плат колкото е възможно по-скоро.
- Ако в екрана попадне чуждо тяло или вода, изключете незабавно екрана и изключете захранващия кабел от електрическата мрежа. След това отстранете чуждото тяло или водата и изправете монитора в сервизния център.
- Не съхранявайте и не използвайте екрана на места с повишена топлина,

пряка слънчева светлина или при прекалено ниска температура.

- За да поддържате добрата производителност на Вашия екран и за да работи той дълго време, използвайте екрана на място, което отговаря на следните изисквания за температура и влажност.
 - Температура: 0-40°C
 - Влажност: 20 – 80% относителна влажност

Важна информация за прегаряне/образ призрак

- Когато оставяте екрана без надзор, винаги активирайте движещ се скрийнсейвър. Винаги активирайте програма за периодично опресняване на екрана при показване на статично съдържание. При непрекъснато продължително показване на неподвижни или статични изображения може да се получи «прегаряне», познато също като «остатъчен образ» или изображение «призрак».
- «Прегаряне», «остатъчен образ» или изображение «призрак» - това е добре познат феномен за технологията за LCD панелите. В повечето случаи това «прегаряне», «остатъчен образ» или «образ призрак» ще изчезнат постепенно с времето след изключване на захранването.

Предупреждение

Ако не активирате скрийнсейвър или ако не използвате приложение за периодично опресняване на екрана, възможно е да наблюдавате симптоми на «прегаряне», силен «остатъчен образ» или «образ призрак», които не изчезват и не могат да бъдат поправени. Повредата, описана по-горе, не се покрива от гаранцията.

Сервизно обслужване

- Капакът трябва да се отваря само от квалифициран сервизен персонал.
- Ако за ремонта или сглобяването е необходим някакъв документ, свържете се с местния сервизен център. (вж.

глава «Потребителски информационен център»)

- За информация за транспортиране, вижте «Технически спецификации».
- Не оставяйте екрана в автомобил/багажник, изложен на пряка слънчева светлина.

Забележка

Консултирайте се със сервизен техник, ако екранът не работи както трябва, или не знаете какво да предприемете след изпълнение на инструкциите в това ръководство.

1.2 Описание на условните обозначения

Условните обозначения в този документ са описани по-долу.

Забележки, сигнали за внимание и предупреждения

В цялото ръководство определени части от текста може да бъдат придружени от икона и да са написани с получер шрифт или курсив. Тези части съдържат забележки, сигнали за внимание или предупреждения. Използват се както следва:

Забележка

Тази икона показва важна информация и съвети, които помагат за по-добро използване на компютърната система.

Внимание

Тази икона показва полезна информация за избягване на потенциална повреда на хардуера или загуба на данни.

Предупреждение

Тази икона показва възможност за нараняване и посочва как да избегнете проблема.

Някои предупреждения могат да се появяват в други формати и може да не са придружени от икона. В такива случаи конкретното представяне на предупреждението се изисква от съответния регулаторен орган.

1.3 Изхвърляне на продукта и опаковъчния материал

Отпадъци от електрическо и електронно оборудване - WEEE



This marking on the product or on its packaging illustrates that, under European Directive 2012/19/EU governing used electrical and electronic appliances, this product may not be disposed of with normal household waste. You are responsible for disposal of this equipment through a designated waste electrical and electronic equipment collection. To determine the locations for dropping off such waste electrical and electronic, contact your local government office, the waste disposal organization that serves your household or the store at which you purchased the product.

Your new Display contains materials that can be recycled and reused. Specialized companies can recycle your product to increase the amount of reusable materials and to minimize the amount to be disposed of.

All redundant packing material has been omitted. We have done our utmost to make the packaging easily separable into mono materials.

Please find out about the local regulations on how to dispose of your old Display and packing from your sales representative.

Taking back/Recycling Information for Customers

Philips establishes technically and economically viable objectives to optimize the environmental performance of the organization's product, service and activities.

From the planning, design and production stages, Philips emphasizes the important of

making products that can easily be recycled. At Philips, end-of-life management primarily entails participation in national take-back initiatives and recycling programs whenever possible, preferably in cooperation with competitors, which recycle all materials (products and related packaging material) in accordance with all Environmental Laws and taking back program with the contractor company.

Your display is manufactured with high quality materials and components which can be recycled and reused.

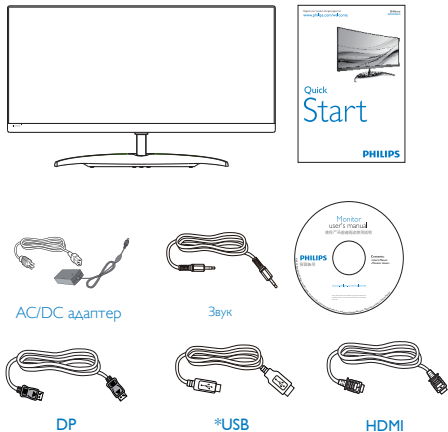
To learn more about our recycling program please visit

<http://www.philips.com/sites/philipsglobal/about/sustainability/ourenvironment/ourrecyclingprogram.page>

2. Настройка на екрана

2.1 Инсталиране

1 Съдържание на пакета



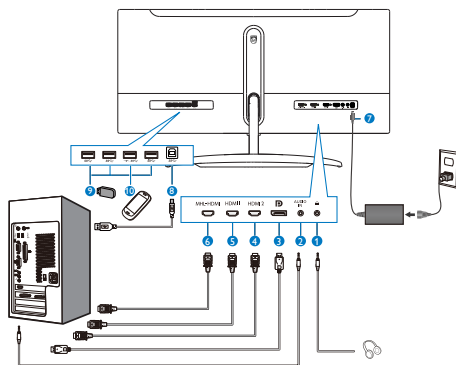
*Зависи от държавата.

⚠ Внимание:

Използвайте само AC/DC адаптер от модел: Philips ADPC20120

Когато местите монитора, правете това внимателно. Някои части на основата не са с изолация и могат да са хлъзгави.

2 Свързване към компютър



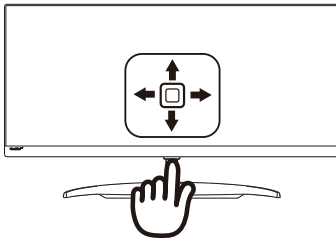
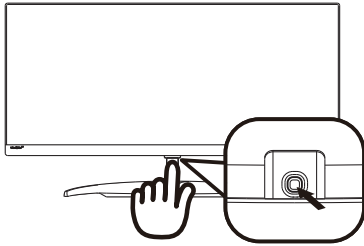
- 1 Жак за слушалки
- 2 Аудио вход
- 3 Входен порт на дисплея
- 4 HDMI 2 (HDMI 2.0) вход
- 5 HDMI 1 (HDMI 1.4) вход
- 6 MHL-HDMI вход
- 7 Вход за променлив ток
- 8 USB upstream порт
- 9 USB downstream порт
- 10 Устройство за бързо зареждане чрез USB





Свързване с компютър

1. Свържете надеждно захранващия кабел към задната страна на екрана.
2. Изключете компютъра и извадете захранващия му кабел.
3. Свържете сигнала кабел на екрана към видео конектора на гърба на компютъра.
4. Включете захранващия кабел на компютъра и екрана в намиращ се в близост контакт.
5. Включете компютъра и екрана. Ако екранът показва изображение, инсталацията е успешна.

2.2 Работа с екрана

1 Описание на бутоните за управление



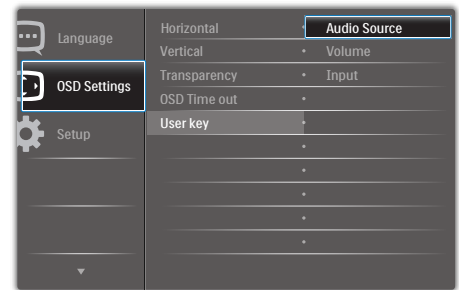
1		Натиснете за повече от 3 секунди, за да изключите захранването на екрана. Натиснете, за да включите дисплея.
2		Достъп до екранното меню. Потвърждаване на настройки на екранното меню.
3		Клавиш с предпочитанията на потребителя. Персонализирайте предпочитаната функция от екранното меню и я направете «потребителски клавиш» Настройка на екранното меню.
4		PiP/PbP/Off (Изкл.)/Swap (Размени) Настройка на екранното меню.

5		Бърз бутон SmartImage. Има 7 режима, от които можете да изберете: Office (Офис), Photo (Снимка), Movie (Филм), Game (Игри), Economy (Икономичен), SmartUniformity и Off (Изкл.). Връщане назад до предишно ниво на екранното меню.
---	---	---

2 Персонализирайте своя «USER» (ПОТРЕБИТЕЛСКИ) клавиш

«Потребител» Ви позволява да настроите бутони за любимите Ви функции.

1. Превключете надясно, за да влезете в екранното меню.

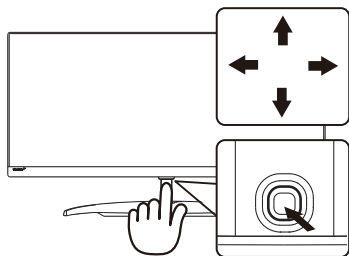


2. Превключете нагоре или надолу, за да изберете основното меню [**OSD Settings**] (**Настройки на екранното меню**), след това превключете надясно, за да потвърдите.
3. Превключете нагоре или надолу, за да изберете [**User key**] (**Потребител**), след което превключете надясно, за да потвърдите.
4. Превключете нагоре или надолу, за да изберете предпочитаната функция: [**Audio Source**] (**Аудио Източник**), [**Volume**] (**Сила на звука**), [**Input**] (**Входен сигнал**).
5. Превключете надясно, за да потвърдите своя избор.

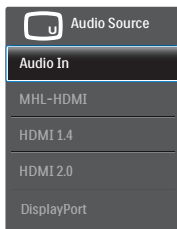
Сега можете направо да превключите бутоната в долната част на панела на дисплея до долния [**User Key**] (**Потребителски клавиш**). За бърз

2. Инсталиране на монитора

достъп ще се появи само предварително избраната от Вас функция.



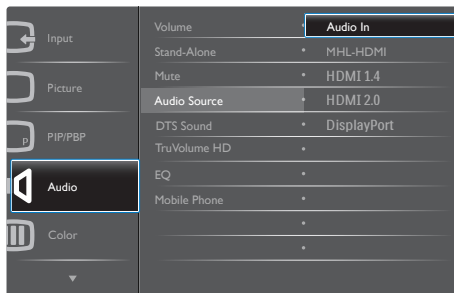
Например, ако сте избрали **[Audio Source] (Аудио Източник)** като функция, превключете надолу и ще се появи менюто **[Audio Source] (Аудио Източник)**.



3 Независимо възпроизвеждане на аудио, без значение от входния видеосигнал.

Вашият монитор Philips може да възпроизвежда аудио източник самостоятелно в режим PIP / PBP, независимо от входния видеосигнал. Например, можете да пуснете своя MP3 плейър от аудио източника, свързан към порта **[Audio In] (Аудио вход)** на монитора и да продължите да гледате видео източника, свързан чрез **[MHL-HDMI]**, **[HDMI 1.4]**, **[HDMI 2.0]** или **[DisplayPort]**.

1. Превключете надясно, за да влезете в екранното меню.



2. Превключете нагоре и надолу, за да изберете основното меню **[Audio] (Аудио)**, след това превключете надясно, за да потвърдите.
3. Превключете нагоре и надолу, за да изберете **[Audio Source] (Аудио източник)**, след това превключете надясно, за да потвърдите.
4. Превключете нагоре и надолу, за да изберете желаня аудио източник: **[Audio In] (Аудио вход)**, **[MHL-HDMI]**, **[HDMI 1.4]**, **[HDMI 2.0]** или **[DisplayPort]**.
5. Превключете надясно, за да потвърдите своя избор.

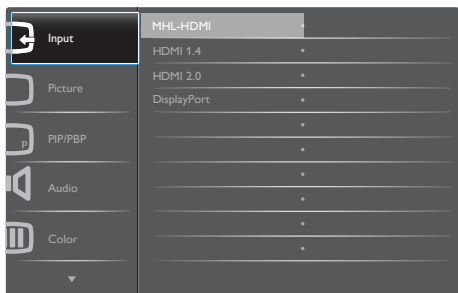
Забележка:

Ако сте избрали **Audio-in**, следващият път, когато включите дисплея, по подразбиране се избира последният източник, който сте използвали. За да го промените, трябва да повторите стъпките за избор, за да изберете нов предпочитан аудио източник като източник по подразбиране. Това няма да се случи при избор на DP или HDMI.

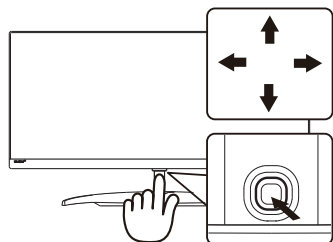
4 Описание на екранния дисплей

Какво е екранно меню?

Екранното меню е функция, налична във всички LCD екрани на Philips. Тя позволява на крайния потребител директно да настройва екрана или да избира негови функции от прозорец с инструкции върху самия екран. По-долу е показан лесен за използване екранен интерфейс:



Основни и лесна разбираеми инструкции върху клавишите за управление



За достъп до екранното меню на този екран Philips, просто използвайте бутона за единично превключване в долната част на панела на екрана. Единичният бутон работи като джойстик. За да преместите курсора, просто превключвайте бутона в четирите посоки. Натиснете бутона, за да изберете желаната опция.

Екранното меню

По-долу е даден общ преглед на структурата на екранното меню. Той може да послужи за справка при преминаване през различните настройки.

Main menu	Sub menu
Input	MHL-HDMI HDMI 1.4 HDMI 2.0 DisplayPort
Picture	Picture Format — Wide screen, 4:3, 16:9, Movie1, Movie2, 1:1 Brightness — 0-100 Contrast — 0-100 Sharpness — 0-100 SmartResponse — Off, Fast, Faster, Fastest SmartContrast — On, Off Gamma — 1.8, 2.0, 2.2, 2.4, 2.6 Pixel Orbiting — On, Off Over Scan — On, Off
PIP/PbP	PIP/PbP Mode — Off, PIP, PbP PIP/PbP Input — MHL-HDMI, HDMI 1.4, HDMI 2.0, DisplayPort PIP Size — Small, Middle, Large PIP Position Swap — Top-Right, Top-Left, Bottom-Right, Bottom-Left
Audio	Volume — 0-100 Stand-Alone — On, Off Mute — On, Off Audio Source — Audio In, MHL-HDMI, HDMI 1.4, HDMI 2.0, DisplayPort DTS Sound — Standard, Classical, Rock, Live, Theater, Off TruVolume HD — On, Off EQ — 200Hz, 500Hz, 2.5KHz, 7KHz, 10KHz Mobile Phone — On, Off
Color	Color Temperature — 5000K, 6500K, 7500K, 8200K, 9300K, 11500K sRGB — On, Off User Define — Red: 0-100 Green: 0-100 Blue: 0-100
Language	English, Deutsch, Español, Ελληνική, Français, Italiano, Magyar, Nederlands, Português, Português do Brazil, Polski, Русский, Svenska, Suomi, Türkçe, Čeština, Українська, 简体中文, 繁體中文, 日本語, 한국어
OSD Settings	Horizontal — 0-100 Vertical — 0-100 Transparency — Off, 1, 2, 3, 4 OSD Time Out — 5s, 10s, 20s, 30s, 60s User Key — Audio Source, Volume, Input
Setup	Resolution Notification — On, Off DisplayPort — 1.1, 1.2 Reset — Yes, No Information

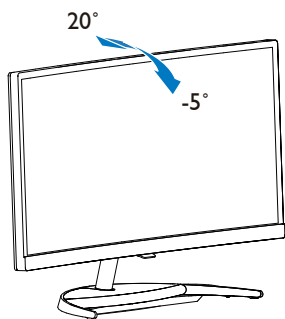
5 Информация за разделителната способност

Този екран е проектиран да работи оптимално при основната си разделителна способност от 3440 x 1440 при 60 Hz. Когато екранът е включен на различна разделителна способност, на екрана се показва предупреждение: Use 3440 x 1440 @ 60 Hz for best results (Използвайте 3440 x 1440 при 60 Hz за най-добри резултати).

Показването на съобщението за присъща разделителна способност може да се деактивира от Настройки в екранното меню.

6 Физическа функция

Наклон



2.3 MultiView



1 Какво е това?

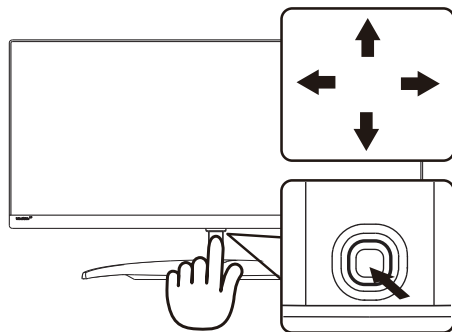
MultiView дава възможност за активно разнообразно свързване и преглед, така че да можете да работите с много устройства, поставени едно до друго, едновременно (като компютър и ноутбук). По този начин се улеснява изпълнението на множество сложни задачи едновременно.

2 Защо ми е необходимо това?

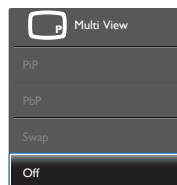
С MultiView дисплея на Philips с ултра висока разделителна способност можете да се наслаждавате на свят от възможности за свързване по удобен начин в офиса или в дома Ви. С този дисплей можете лесно да ползвате много източници на съдържание на един единствен екран. Например: Искате да държите под око новинарски видео канали на живо в малкия прозорец, докато работите върху най-новия си блог или може би искате да редактирате Excel файл от Вашия Ultrabook, докато сте в защитената фирмена intranet мрежа, за да получите достъп до файлове от работния плот.

3 Как да включа MultiView с горещ клавиш?

1. Превключете бутона в долната част на панела на дисплея нагоре.



2. Появява се менюто за избор на MultiView. Превключете нагоре или надолу, за да изберете.

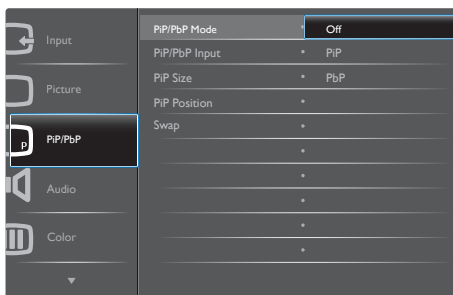


3. Превключете надясно, за да потвърдите своя избор.

4 Как да включа MultiView с екранното меню?

Функцията MultiView функция да бъде избрана и в екранното меню.

1. Превключете надясно, за да влезете в екранното меню.



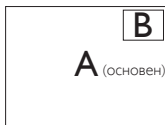
2. Инсталиране на монитора

1. Превключете нагоре или надолу, за да изберете основното меню [PIP / PBP], след това превключете надясно, за да потвърдите.
2. Превключете нагоре или надолу, за да изберете основното меню [PIP / PBP Mode] (Режим PIP / PBP), след което превключете надясно.
3. Превключете нагоре или надолу, за да изберете [Off] (Изкл.), [PIP] или [PBP], след което превключете надясно.
4. Сега може да се върнете назад, за да настроите [PiP / PbP Input], [PiP Size], [PiP Position] или [Swap].
5. Превключете надясно, за да потвърдите своя избор.

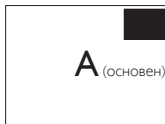
5 MultiView в екранното меню

- PiP / PbP Mode (PiP/PbP режим): Има два режима за MultiView: [PiP] и [PbP].
[PiP]: Picture in Picture (Картина в картината)

Отворете подпрозорец от друг източник на сигнал.

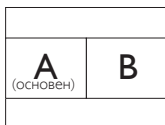


Когато втори източник не е открит:

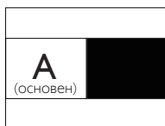


[PbP]: Picture by Picture (Картина по картина)

Отворете подпрозорец от друг източник на сигнал.



Когато втори източник не е открит:



Забележка

В горната и долната част на екрана се появява черна лента за правилни пропорции

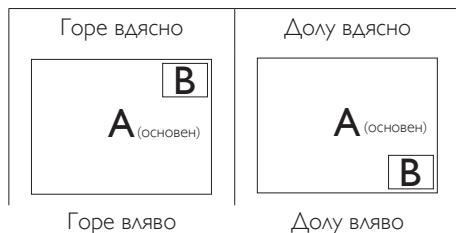
при режим PbP.

- PiP / PbP Input (PiP/PbP вход): Има четири различни видео източници, които можете да изберете като втори източник за дисплея: [MHL-HDMI], [HDMI 1.4], [HDMI 2.0], и [DisplayPort].

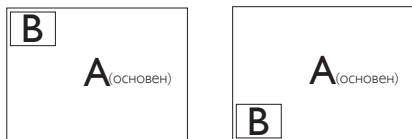
Вижте таблицата по-долу за съвместимостта на основния и втория източник на сигнал.

		ВЪЗМОЖЕН ПОД-ИЗТОЧНИК (x1)			
MultiView	Входове	MHL-HDMI	HDMI 1.4	HDMI 2.0	DP
		Осн. източник (x1)	MHL-HDMI	•	•
HDMI 1.4	•		•	•	•
HDMI 2.0	•		•	•	•
DP	•		•	•	•

- PiP Size (PiP размер): Когато PiP е активиран, има три размера за подпрозореца, от които можете да изберете: [Small] (Малък), [Middle] (Среден), [Large] (Голям).
- PiP Position (PiP позиция): Когато PiP е активиран, има две позиции на подпрозореца, от които можете да изберете:



2. Инсталиране на монитора

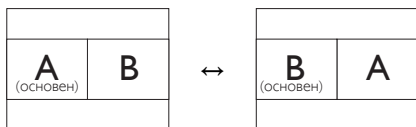


- **Swap (Смяна):** Основния източник на картината и втория източник се сменят на дисплея.

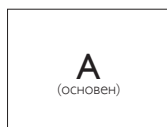
Смяна на източник А и В в режим [PiP]:



Смяна на източник А и В в режим [PbP]:



- **Off (Изкл.):** Спиране на функцията MultiView.



☰ Забележка

- Когато изпълните SWAP (Смяна), видеото и неговия аудио източник ще се сменят едновременно. (Вижте страница <?> «Независимо аудио възпроизвеждане, независимо от видео източника» за повече информация.)

2.4 Въведение в MHL (Мобилна висококачествена връзка)

1 Какво е това?

Мобилната висококачествена връзка (MHL) представлява мобилен аудио/видео интерфейс за пряко свързване на мобилни телефони и други преносими устройства с висококачествени екрани.

Допълнителният MHL кабел дава възможност лесно да свържете мобилно устройство с MHL поддръжка към този голям Philips MHL дисплей и да гледате как HD видеото оживява с изцяло цифров звук. Вече не само можете да се наслаждавате на мобилни игри, снимки, филми и други приложения на този голям екран, но и едновременно с това да зареждате мобилното устройство, а батерията никога да не се изтощава изцяло.

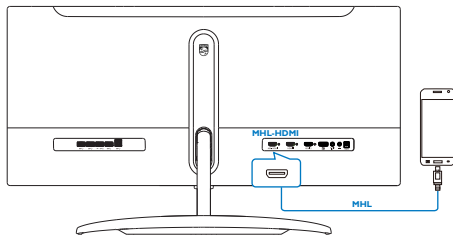
2 Как да използвам MHL функцията?

За да използвате MHL функцията се нуждаете от MHL-сертифицирано мобилно устройство. За списък с MHL-сертифицирани устройства посетете официалния уеб сайт на MHL (<http://www.mhlconsortium.org>).

Ще ви е необходим допълнителен специален MHL-сертифициран кабел, за да използвате тази функция.

3 Как работи? (как да се свържа?)

Свържете допълнителния MHL кабел към mini USB порта на мобилното устройство и към порта, означен [MHL-HDMI] от страната на екрана. Вече можете да гледате снимки на голям екран и да използвате всички функции на мобилното устройство, например сърфиране в интернет, игри, преглед на снимки и др. Ако мониторът има функция високоговорител, ще можете да чувате и звук. Ако MHL кабелът е разкачен или мобилното устройство е изключено, MHL функцията се изключва автоматично.



Забележка

- Портът [MHL-HDMI] е единственият порт на екрана, поддържащ MHL функцията при използване на MHL кабел. Обърнете внимание, че MHL-сертифицираният кабел се различава от HDMI кабела.
- Мобилно устройство с MHL сертификат трябва да се закупи отделно.
- Възможно е да се наложи ръчно да превключите екрана в режим MHL-HDMI, ако други работещи устройства са свързани към входните портове.
- Функцията Standby/Off energy saving (В готовност/Изкл. икономичен режим) на ErP не е приложима за MHL зареждане.
- Този Philips дисплей е MHL сертифициран. Ако MHL устройството не се свързва или не работи както трябва, вижте «Често задавани въпроси» на MHL устройството или се свържете директно с продавача. Политиката на производителя на Вашето устройство може да изисква да закупите MHL кабел или адаптер, за да работите с MHL устройства от други марки. Обърнете внимание, че това не е неизправност на Philips дисплея.

2.5 DTS Sound



* Относно DTS патенти, вижте <http://patents.dts.com>.

Произвежда се по лиценз на DTS Licensing Limited. DTS, символът & DTS и символът заедно са регистрирани търговски марки, а DTS Sound е търговска марка на DTS, Inc. ©DTS, Inc. Всички права запазени.

1 Какво е това?

DTS Sound™ е ултра модерно решение за настройка на звук, което Ви дава идеалната аудио основа.

DTS Sound използва патентована психоакустична технология за предотавяне на впечатляващо изчистен звук с дълбоко, богато, всепоглещащо качество и високочестотна оптимизация. DTS Sound е идеалното решение за осигуряване на постоянно превъзходно качество на звука от всеки високоговорител.

2 Защо ми е необходимо това?

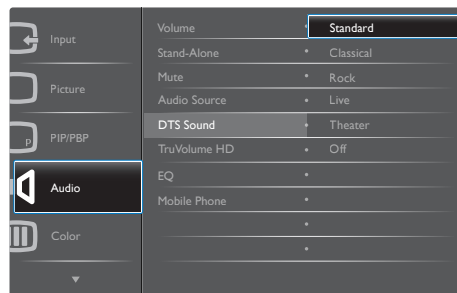
- Автоматична корекция на амплитудата с висока разделителна способност, за да се чува целия честотен диапазон.
- Динамично проследяване на основни басы за интелигентно задаване на правилно пресичане на ниските честоти.
- Адаптивното конвертиране на съдържание с ниски честоти (което не може да се възпроизведе на някои високоговорители) в по-високи хармонични честоти за подобро възприемане на басите.

Масшабируема, последователна настройка за различни приложения.

3 Как да използвам сензорните функции?

DTS Preset Equalizer Sound Modes (Готови DTS звукови режими на еквилайзер) могат да бъдат избрани от екранното меню. Вижте своето екранно меню, **[Audio] (Аудио)**, след което превключете надясно, за да

потвърдите. Превключете на **[DTS Sound] (DTS звук)** за избор.



Забележка:

- DTS ефекти са достъпни чрез високоговорителите. Слушаките нямат DTS ефекти.
- Когато "Stand Alone" (Самостоятелен) режим е включен, а захранването на монитора е изключено и след това включено отново. Няма да има DTS ефект във високоговорителя, когато през монитора не преминава сигнал.

2.6 DTS TruVolume

 Относно DTS патенти, вижте <http://patents.dts.com>.

Произвежда се по лиценз на DTS Licensing Limited. DTS, символът & DTS и символът заедно са регистрирани търговски марки, а DTS TruVolume е търговска марка на DTS, Inc. ©DTS, Inc. Всички права запазени.

1 Какво е това?

DTS TruVolume е нов подход в системите за автоматично управление на усилването, проектирани да предлагат на слушателя постоянно и удобно изживяване при слушане без оглед на промените в нивата на аудио материала.

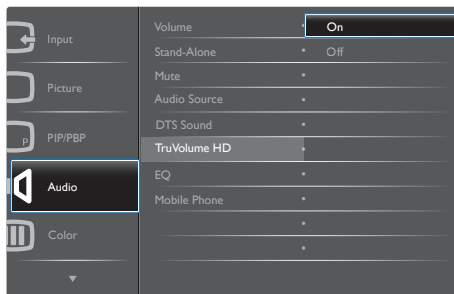
DTS TruVolume позволява на потребителя да зададе желаната сила на звука веднъж, за да се наслаждава на видео, музика и друго съдържание без дразнещите промени в силата на звука. TruVolume гарантира, че желаната сила на звука ще се поддържа постоянно без генериране на нежелани артефакти.

2 Защо ми е необходимо това?

- Задайте желаната сила на звука, за да се наслаждавате на видео, музика и др. без дразнещите промени в силата на звука.
- Интелигентно наблюдение/анализ на множество ленти за постоянна сила на звука и естествено изживяване при слушане.

3 Как да използвам сензорните функции?

Вижте своето екранно меню, **[Audio]** (Аудио), след което превключете надясно, за да потвърдите. Превключете на **[TruVolume HD]** за избор.



3. Оптимизиране на изображения

3.1 SmartImage

1 Какво е това?

SmartImage съдържа предварително конфигурирани настройки за оптимизиране на образа при различни видове съдържание, като яркостта, контраста, цвета и остротата се настройват автоматично и динамично в реално време. Независимо дали работите с текстови приложения, показвате изображения или гледате видео, Philips SmartImage Ви предоставя великолепно оптимизирана производителност на LCD екрана.

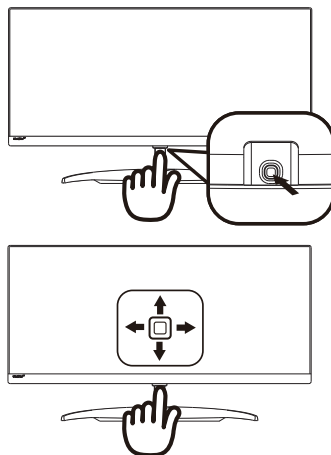
2 Защо ми е необходимо това?

Вие искате екран, който показва оптимално любимото Ви съдържание. Софтуерът SmartImage динамично настройва яркостта, контраста, цвета и остротата в реално време, за да подобри зрителното Ви изживяване.

3 Как работи?

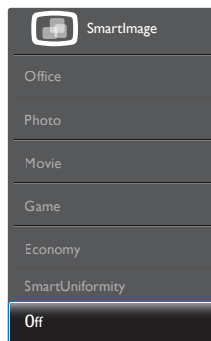
SmartImage е уникална ултра модерна технология на Philips, която анализира съдържанието, показано на Вашия екран. Въз основа на избория от Вас сценарий, SmartImage подобрява контраста, цвета, наситеността на цвета и рязкостта на изображенията за максимално високо качество - всичко това в реално време, с натискане на един единствен бутон.

4 Как се активира SmartImage ?



1. Превключете наляво, за да стартирате SmartImage на екрана.
2. Превключете нагоре или надолу, за да изберете Office (Офис), Photo (Снимка), Movie (Филм), Game (Игри), Economy (Икономичен), SmartUniformity или Off (Изкл.).
3. Екранното меню на SmartImage ще остане на екрана в продължение на 5 секунди. Можете също така да превключите надясно, за да потвърдите.

Има 7 режима, от които можете да изберете: Office (Офис), Photo (Снимка), Movie (Филм), Game (Игри), Economy (Икономичен), SmartUniformity и Off (Изкл.).



3. Оптимизиране на изображения

- **Office (Офис):** Оптимизира текста, намалява яркостта за улесняване на четенето и да намаляване на напрежението на очите. Това значително улеснява четенето на текст и увеличава производителността при работа с таблици, PDF файлове, сканирани статии или други офис приложения.
- **Photo (Снимка):** Този профил комбинира оптимизиране на наситеността на цветовете, динамичен контраст и рязкост при преглед на снимки и други изображения с невероятна яснота и живи цветове - без изкривяване и избледнели цветове.
- **Movie (Филм):** Оптимизирана осветеност, наситени и дълбоки цветове, динамичен контраст и детайли остри като бръснач за показване на всички детайли, дори и в най-тъмните места във видео съдържанието, без избледняване на цветовете в по-ярките области, като се поддържат динамични, естествени стойности за постигане на максимално добро качество.
- **Game (Игри):** Включва се функцията «over drive circuit» (Подобряване на времето за реакция) за получаване на най-доброто време за отговор, намаляване на назъбените контури при бързо движещи се на екрана обекти и подобряване на съотношението на контраста при ярки и тъмни цветове. Този профил дава на геймърите перфектното «гейминг» изживяване.
- **Economy (Икономичност):** В този профил яркостта и контрастът се оптимизират заедно с подсветката за правилно показване на офис приложения, които използват всеки ден и по-ниска консумация на енергия.
- **SmartUniformity:** Колебанията в яркостта в различни части на екрана са често срещано явление сред LCD екраните. Типична еднаквост се измерва около 75-80%. С активирането на функция Philips SmartUniformity, уеднаквяване на дисплея се увеличава до над 95%. Това възпроизвежда по-последователно и истинско изображение.

- **Off (Изкл.):** Няма оптимизация от SmartImage.

3.2 SmartContrast

1 Какво е това?

Уникална технология, която динамично анализира показаното съдържание и автоматично оптимизира контраста на екрана за постигане на максимална яснота на образа и зрителна наслада, като се усилва задното осветяване за получаване на по-ясни, свежи и ярки изображения или заглушаване на задното осветяване за по-ясно изображение при тъмен заден фон.

2 Защо ми е необходимо това?

Искате най-добрата яснота на образа и оптимален комфорт при всякакъв вид съдържание. SmartContrast динамично управлява контраста и настройва задното осветяване за по-чисто, свежо и ярко изображение при игри и видео или показва ясен, четлив текст за офис приложения. Чрез намаляване на консумираната от екрана енергия се намаляват разходите и се удължава животът на екрана.

3 Как работи?

При активиран SmartContrast функцията анализира показаното съдържание в реално време за настройване цветовете и интензитета на фоновото осветяване. Тази функция динамично подобрява контраста за невероятна удоволствие при гледане на видео или игри.

4. Технически характеристики

Изображение/Дисплей	
Тип на панел на монитор	AH-IPS LCD
Задно осветяване	Индикатор
Размер на панела	Ширина 86,7 cm (34")
Съотношение на страните	21:9
Разстояние между пикселите	0,232(X) мм x 0,232(B) мм
Яркост (тип.)	300 cd/m ²
SmartContrast	50.000.000:1
Съотношение на контраста (тип.)	1000:1
Време за отговор (тип.)	14 ms(GtG)
SmartResponse Time (тип.) [SmartResponse време (тип.)]	5 ms(GtG)
Оптимална разделителна способност	HDMI 1.4: 3440x1440 при 30Hz, 2560x1440 при 60Hz DisplayPort/HDMI 2.0: 3440x1440 при 30Hz, 3440x1440 при 60Hz
Ъгъл за гледане (тип.)	172° (X) / 178° (B) при C/R > 10
Цвета на дисплея	1,07 милиарда цвята, (8Bit + A-FRC)
Вертикална скорост на опресняване	23-80Hz (HDMI 1.4/HDMI 2.0/DisplayPort)
Хоризонтална честота	30-99KHz (HDMI 1.4/HDMI 2.0) 30-160KHz (DisplayPort)
sRGB	ΔA
Уеднаквяване на яркостта	93%-105%
Delta E	<3
Свързване	
Входящ сигнал	HDMI1(HDMI 1.4), HDMI2(HDMI 2.0), DisplayPort, MHL-HDMI
USB	USB 3.0x4 (1 с бързо зареждане BC1.2)
Входящ сигнал	Отделна синхронизация, Синхронизация на зелено
Аудио вход/изход	Аудиовход за компютър, изход за слушалки
Удобство	
Вграден високоговорител (тип.)	7 W x 2
Мулти преглед	Режим PiP/PbP, 2x устройства
Езици на екранното меню	Английски, немски, испански, гръцки, френски, италиански, унгарски, холандски, португалски, бразилски португалски, полски, руски, шведски, фински, турски, чешки, украински, опростен китайски, традиционен китайски, японски, корейски
Plug & Play съвместимост	DDC/CI, sRGB, Windows 8.1/8/7, Mac OSX
Стойка	
Наклон	-5 / +20 градуса
Питание	
Режим Вкл.	67,4 W (станд.), 130 W (макс.)
Приспиване (В готовност)	<0,5W (станд.)
Изкл.	<0,3W (станд.)
Питание(EnergyStar метод за тестване)	

4. Технически характеристики

Консумация на енергия	Входно напрежение при променлив ток от 100VAC, 50Hz	Входно напрежение при променлив ток при 115VAC, 60Hz	Входно напрежение при променлив ток от 230VAC, 50Hz
Нормална работа	66,71W (станд.)	66,37W (станд.)	67,4W (станд.)
Приспиване (В готовност)	<0,24W (станд.)	<0,24W (станд.)	<0,31W (станд.)
Изкл.	<0,23W (станд.)	<0,28W (станд.)	<0,28W (станд.)
Heat Dissipation*	Входно напрежение при променлив ток от 100VAC, 50Hz	Входно напрежение при променлив ток при 115VAC, 60Hz	Входно напрежение при променлив ток от 230VAC, 50Hz
Нормална работа	227,68 BTU/hr (станд.)	226,51 BTU/hr (станд.)	230,04 BTU/hr (станд.)
Приспиване (В готовност)	<0,82 BTU/hr (станд.)	<0,82 BTU/hr (станд.)	<1,06 BTU/hr (станд.)
Изкл.	<0,78 BTU/hr (станд.)	<0,94 BTU/hr (станд.)	<0,94 BTU/hr (станд.)
LED индикатор за вкл./изкл.	Режим Вкл.: Бяло, В готовност/Заспиване: White (Бяло) (премигва)		
Електрическо захранване	Външно, 100 - 240VAC, 50 - 60Hz		

размери

Продукт със стойка (ШxВxД)	826 x 479 x 220 mm
Продукт без стойка (ШxВxД)	826 x 383 x 88 mm

Тегло

Продукт със стойка	10,3 kg
Продукт без стойка	7,8 kg
Продукт с опаковка	12,2 kg

Условия на работа

Условия за работа	Температура: 10°C до 40 °C Влажност: Относителна влажност от 30% до 75% Атмосферно налягане: 700 до 1060 hPa
Условия на съхранение	Температура: -20°C до +60 °C Влажност: Относителна влажност от 10% до 90% Атмосферно налягане: 500 до 1060 hPa

Околна среда и енергия

ROHS (Директива за ограничаване използването на опасни субстанции в електрическо и електронно оборудване)	Да
EPEAT (Инструмент за оценка на екологичността на електронни продукти)	Gold (www.epeat.net)
Опаковка	100% може да се рециклира
Специфични субстанции	Корпус, 100% несъдържащ PVC BFR
EnergyStar	Да

Съответствие и стандарти

4. Технически характеристики

Одобрение от регулаторни органи	CE Mark, FCC Class B, SEMKO, cETLus, CU, TCO, EPA, WEEE, RCM, UKRAINIAN, CCC, CECR, ICES-003, E-standby, ISO9241-307, SASO, KUCAS
Корпус	
Color (Цвят)	Бяло, черно, сиво
Апретурa	Гланц и текстура

Забележка

1. EPEAT Gold или Silver валиден само при регистриран продукт на Philips. Посетете www.epeat.net, за да се регистрирате във Вашата страна.
2. Тези данни подлежат на промяна без предупреждение. Отидете на www.philips.com/support, за да изтеглите последната версия на брошурата.
3. Интелигентно време за отговор е оптималната стойност от GtG или GtG (BW) тестове.

4.1 Разделителна способност и Предварително зададени режими

1 Максимална разделителна способност
3440 x 1440 при 60 Hz (цифров вход)

2 Препоръчителна разделителна способност
3440 x 1440 при 60 Hz (цифров вход)

Х. честота (kHz)	Разделителна способност	В. честота (Hz)
31,47	720 x 400	70,09
31,47	640 x 480	59,94
35,00	640 x 480	66,67
37,86	640 x 480	72,81
37,50	640 x 480	75,00
37,88	800 x 600	60,32
46,88	800 x 600	75,00
48,36	1024 x 768	60,00
60,02	1024 x 768	75,03
44,77	1280x 720	59,86
60,00	1280x 960	60,00
63,89	1280 x 1024	60,02
79,98	1280 x 1024	75,03
55,94	1440 x 900	59,89
70,64	1440 x 900	74,98
65,29	1680 x 1050	59,95
67,50	1920 x 1080	60,00
88,79	2560 x 1440	59,95
44,74	3440 x 1440	29,97
89,48	3440 x 1440	59,94

Забележка

1. Моля, обърнете внимание, че Вашият екран работи най-добре при основната си разрешителна способност от 3440 X 1440 при 60Hz. За най-добро качество на картината използвайте препоръчаната разделителна способност.

Препоръчителна разделителна способност

HDMI 1.4: 3440 x 1440 при 30Hz.

2560 x 1440 при 60Hz

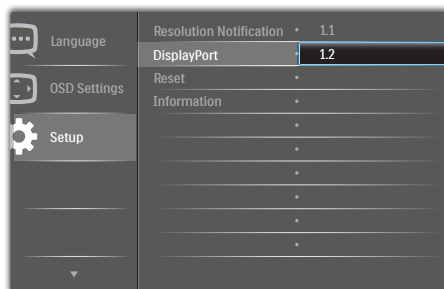
DisplayPort/HDMI 2.0: 3440 x 1440 при 30Hz.

3440 x 1440 при 60Hz

2. Фабричната настройка по подразбиране DisplayPort в. 1.1 поддържа разделителна способност 3440 x 1440 при 30Hz.

За оптимизирана разделителна способност 3440 x 1440 при 60Hz, влезте в екранното меню и променете настройката на DisplayPort в. 1.2, също така се уверете, че Вашата графична карта поддържа DisplayPort в. 1.2.

Път за настройка: [OSD] (Екранно меню) / [Setup] (Настройка) / [DisplayPort] / [1.1, 1.2].



5. Управление на захранването

Ако на Вашия компютър има инсталирана видеокарта или софтуер, съвместими с VESA DPM, екранът автоматично намалява консумацията на енергия, когато не се използва. При отчитане на активност на клавиатурата, мишката или други устройства, екранът ще се «събуди» автоматично. Таблицата по-долу показва консумацията на енергия и сигналите при използване на функцията за автоматично намаляване на консумацията на енергия:

Определяне на управление на захранването					
VESA режим	Ви-део	Х. син-хро-ни-зация	В. син-хро-ни-зация	Консумация	Цвят на индикатора
Активно	Вкл.	Да	Да	67,4 W (станд.), 130 W (макс.)	Бял
Приспиване (В готовност)	Изкл.	Не	Не	0,5 W (станд.)	Бяло (премигва)
Изкл.	Изкл.	-	-	0,3W (станд.)	Изкл.

Следната настройка се използва за измерване на консумацията на енергия на екрана.

- Разделителна способност на монитора: 3440 x 1440
- Контраст: 50%
- Яркост: 300 nit
- Цветна температура: 6500k с пълно бяло

Забележка

Тези данни подлежат на промяна без предупреждение.

6. Регулаторна информация

Congratulations!

This product is designed for both you and the planet!



TCO Development works for sustainable IT - manufacture, use and recycling of IT products reflecting environmental, social and economic responsibility.

TCO Certified is a third party verified program, where every product model is tested by an accredited impartial test laboratory. TCO Certified represents one of the toughest certifications for ICT products worldwide.

Some of the Usability features of TCO Certified Displays:

- Visual Ergonomics for image quality is tested to ensure top performance and reduce sight and strain problems. Important parameters are Resolution, Luminance, Contrast, Reflection and Colour characteristics
- Products are tested according to rigorous safety standards at impartial laboratories
- Electric and magnetic fields emissions as low as normal household background levels
- Workload ergonomics to ensure a good physical environment

Some of the Environmental features of TCO Certified Displays:

- Production facilities have an Environmental Management System (EMAS or ISO 14001)
- Low energy consumption to minimize climate impact
- Restrictions on Chlorinated and Brominated flame retardants, plasticizers, plastics and heavy metals such as cadmium, mercury and lead (RoHS compliance)
- Both product and product packaging is prepared for recycling
- The brand owner offers take-back options

Corporate Social Responsibility

- The brand owner demonstrates the product is manufactured under working practices that promote good labour relations and working conditions.

The Criteria Document can be downloaded from our web site. The criteria included in this label have been developed by TCO Development in co-operation with scientists, experts, users as well as manufacturers all over the world. Since the end of the 1980s TCO has been involved in influencing the development of IT equipment in a more user and environmentally friendly direction. Our ICT product labeling system began in 1992 and is now requested by users and ICT-manufacturers all over the world.

For displays with glossy bezels, the user should consider the placement of the display as the bezel may cause disturbing reflections from surrounding light and bright surfaces.

For more information, please visit:
www.tcodevelopment.com



Technology for you and the planet

User define mode is used for TCO Certified compliance.

Lead-free Product

Lead free display promotes environmentally sound recovery and disposal of waste from electrical and electronic equipment. Toxic substances like Lead has been eliminated and compliance with European community's stringent RoHs directive mandating restrictions on hazardous substances in electrical and electronic equipment have been adhered to in order to make Philips monitors safe to use throughout its life cycle.

EPEAT

(www.epeat.net)



The EPEAT (Electronic Product Environmental Assessment Tool) program evaluates computer

desktops, laptops, and monitors based on 51 environmental criteria developed through an extensive stakeholder consensus process supported by US EPA.

EPEAT system helps purchasers in the public and private sectors evaluate, compare and select desktop computers, notebooks and monitors based on their environmental attributes. EPEAT also provides a clear and consistent set of performance criteria for the design of products, and provides an opportunity for manufacturers to secure market recognition for efforts to reduce the environmental impact of its products.

Benefits of EPEAT

Reduce use of primary materials
Reduce use of toxic materials

Avoid the disposal of hazardous waste EPEAT'S requirement that all registered products meet ENERGY STAR's energy efficiency specifications, means that these products will consume less energy throughout their life.

CE Declaration of Conformity



This product is in conformity with the following standards

- EN60950-1:2006+A11:2009+A1:2010+A12:2011+A2:2013 (Safety requirement of Information Technology Equipment).
- EN55022:2010 (Radio Disturbance requirement of Information Technology Equipment).
- EN55024:2010 (Immunity requirement of Information Technology Equipment).
- EN61000-3-2:2006+A1:2009+A2:2009 (Limits for Harmonic Current Emission).
- EN61000-3-3:2008 (Limitation of Voltage Fluctuation and Flicker) following provisions of directives applicable.
- 2006/95/EC (Low Voltage Directive).
- 2004/108/EC (EMC Directive).
- 2009/125/EC (ErP Directive, EC No. 1275/2008 Implementing Directive for Standby and Off mode power consumption)

And is produced by a manufacturing organization on ISO9000 level.

- ISO9241-307:2008 (Ergonomic requirement, Analysis and compliance test methods for electronic visual displays).
- GS EK1-2000:2011 (GS mark requirement).
- prEN50279:1998 (Low Frequency Electric and Magnetic fields for Visual Display).
- MPR-II (MPR:1990/8/1990:10 Low Frequency Electric and Magnetic fields).
- TCO CERTIFIED (Requirement for Environment Labeling of Ergonomics, Energy, Ecology and Emission, TCO: Swedish Confederation of Professional Employees) for TCO versions.

Energy Star Declaration

(www.energystar.gov)



As an ENERGY STAR® Partner, we have determined that this product meets the ENERGY STAR® guidelines for energy efficiency.

Note

We recommend you switch off the monitor when it is not in use for a long time.

Federal Communications Commission (FCC) Notice (U.S. Only)

This equipment has been tested and found to comply with the limits for a Class B digital device, pursuant to Part 15 of the FCC Rules. These limits are designed to provide reasonable protection against harmful interference in a residential installation. This equipment generates, uses and can radiate radio frequency energy and, if not installed and used in accordance with the instructions, may cause harmful interference to radio communications.

However, there is no guarantee that interference will not occur in a particular installation. If this equipment does cause harmful interference to radio or television reception, which can be determined by turning the equipment off and on, the user is encouraged to try to correct the interference by one or more of the following measures:

- Reorient or relocate the receiving antenna.
- Increase the separation between the equipment and receiver.
- Connect the equipment into an outlet on a circuit different from that to which the receiver is connected.
- Consult the dealer or an experienced radio/TV technician for help.

Changes or modifications not expressly approved by the party responsible for compliance could void the user's authority to operate the equipment.

Use only RF shielded cable that was supplied with the monitor when connecting this monitor to a computer device.

To prevent damage which may result in fire or shock hazard, do not expose this appliance to rain or excessive moisture.

THIS CLASS B DIGITAL APPARATUS MEETS ALL REQUIREMENTS OF THE CANADIAN INTERFERENCE-CAUSING EQUIPMENT REGULATIONS.

FCC Declaration of Conformity

Declaration of Conformity for Products Marked with FCC Logo,

United States Only



This device complies with Part 15 of the FCC Rules. Operation is subject to the following two conditions: (1) this device may not cause harmful interference, and (2) this device must accept any interference received, including interference that may cause undesired operation.

Commission Federale de la Communication (FCC Declaration)

Cet équipement a été testé et déclaré conforme aux limites des appareils numériques de class B, aux termes de l'article 15 Des règles de la FCC. Ces limites sont conçues de façon à fournir une protection raisonnable contre les interférences nuisibles dans le cadre d'une installation résidentielle.

CET appareil produit, utilise et peut émettre des hyperfréquences qui, si l'appareil n'est pas installé et utilisé selon les consignes données, peuvent causer des interférences nuisibles aux communications radio.

Cependant, rien ne peut garantir l'absence d'interférences dans le cadre d'une installation particulière. Si cet appareil est la cause d'interférences nuisibles pour la réception des signaux de radio ou de télévision, ce qui peut être décelé en fermant l'équipement, puis en le remettant en fonction, l'utilisateur pourrait essayer de corriger la situation en prenant les mesures suivantes:

- Réorienter ou déplacer l'antenne de réception.
 - Augmenter la distance entre l'équipement et le récepteur.
 - Brancher l'équipement sur un autre circuit que celui utilisé par le récepteur.
 - Demander l'aide du marchand ou d'un technicien chevronné en radio/télévision.
- ⚠ Toutes modifications n'ayant pas reçu l'approbation des services compétents en matière de conformité est susceptible d'interdire à l'utilisateur l'usage du présent équipement.

N'utiliser que des câbles RF armés pour les connections avec des ordinateurs ou périphériques.

CET APPAREIL NUMERIQUE DE LA CLASSE B RESPECTE TOUTES LES EXIGENCES DU REGLEMENT SUR LE MATERIEL BROUILLEUR DU CANADA.

EN 55022 Compliance (Czech Republic Only)

This device belongs to category B devices as described in EN 55022, unless it is specifically stated that it is a Class A device on the specification label. The following applies to devices in Class A of EN 55022 (radius of protection up to 30 meters). The user of the device is obliged to take all steps necessary to remove sources of interference to telecommunication or other devices.

Pokud není na typovém štítku počítáče uvedeno, že spadá do třídy A podle EN 55022, spadá automaticky do třídy B podle EN 55022. Pro zařízení zařazená do třídy A (chranné pásmo 30m) podle EN 55022 platí následující. Dojde-li k rušení telekomunikačních nebo jiných zařízení je uživatel povinen provést taková opatření, aby rušení odstránil.

Polish Center for Testing and Certification Notice

The equipment should draw power from a socket with an attached protection circuit (a three-prong socket). All equipment that works together (computer; monitor; printer; and so on) should have the same power supply source.

The phasing conductor of the room's electrical installation should have a reserve short-circuit protection device in the form of a fuse with a nominal value no larger than 16 amperes (A).

To completely switch off the equipment, the power supply cable must be removed from the power supply socket, which should be located near the equipment and easily accessible.

A protection mark "B" confirms that the equipment is in compliance with the protection usage requirements of standards PN-93/T-42107 and PN-89/E-06251.

Wymagania Polskiego Centrum Badań i Certyfikacji

Urządzenie powinno być zasilane z gniazda z przyłączonym obwodem ochronnym (gniazdo z kółkiem). Współpracujące ze sobą urządzenia (komputer, monitor, drukarka) powinny być zasilane z tego samego źródła.

Instalacja elektryczna pomieszczenia powinna zawierać w przewodzie fazowym rezerwową ochronę przed zwarciami, w postaci bezpiecznika o wartości znamionowej nie większej niż 16A (amperów). W celu całkowitego wyłączenia urządzenia z sieci zasilania, należy wyjąć wtyczkę kabla zasilającego z gniazдка, które powinno znajdować się w pobliżu urządzenia i być łatwo dostępne. Znak bezpieczeństwa "B" potwierdza zgodność urządzenia z wymaganiami bezpieczeństwa użytkownika zawartymi w PN-93/T-42107 i PN-89/E-06251.

Pozostałe instrukcje bezpieczeństwa

- Nie należy używać wtyczek adapterowych lub usuwać kółka obwodu ochronnego z wtyczki. Jeżeli konieczne jest użyć przedłużacza to należy użyć przedłużacza 3-żyłowego z prawidłowo połączonym przewodem ochronnym.
- System komputerowy należy zabezpieczyć przed nagłymi, chwilkowymi wzrostami lub spadkami napięcia, używając eliminatora przepięć, urządzenia doposażającego lub bezzakłócenowego źródła zasilania.
- Należy upewnić się, aby nic nie leżało na kablach systemu komputerowego, oraz aby kable nie były umieszczone w miejscu, gdzie można byłoby na nie nakładycie lub potykać się o nie.
- Nie należy rozłączać napojów ani innych płynów na system komputerowy.
- Nie należy wyciągać żadnych przedmiotów do otworów systemu komputerowego, gdyż może to spowodować pożar lub porażenie prądem, poprzez zwarcie elementów wewnętrznych.
- System komputerowy powinien znajdować się z dala od grzejników i źródeł ciepła. Ponadto, nie należy blokować otworów wentylacyjnych. Należy unikać kładzenia luznych papierów pod komputer oraz umieszczania komputera w ciastym miejscu bez możliwości cyrkulacji powietrza wokół niego.

North Europe (Nordic Countries) Information

Placering/Ventilation

VARNING:

FÖRSÄKRA DIG OM ATT HUVUDBRYTARE OCH UTTAG ÄR LÄTÅTKOMLIGA, NÄR DU STÄLLER DIN UTRUSTNING PÅ PLATS.

Placering/Ventilation

ADVARSEL:

SØRG VED PLACERINGSFOR, AT NETLEDNINGENS STIK OG STIKKONTAKT ER NEMT TILGÆNGELIGE.

Paikka/Ilmankierto

VAROITUS:

SIJOTA LAITE SITEN, ETTÄ VERKKOJOHTO VOIDAAN TARVITTAESSA HELPOSTI IRROTTAA PISTORASIESTA.

Plassering/Ventilasjon

ADVARSEL:

NÅR DETTE UTSTYRET Plasseres, MÅ DU PASSE PÅ AT KONTAKTENE FOR STØMTILFØRSEL ER LETTE Å NÅ.

Ergonomie Hinweis (nur Deutschland)


Der von uns gelieferte Farbmonitor entspricht den in der "Verordnung über den Schutz vor Schäden durch Röntgenstrahlen" festgelegten Vorschriften.

Auf der Rückwand des Gerätes befindet sich ein Aufkleber, der auf die Unbedenklichkeit der Inbetriebnahme hinweist, da die Vorschriften über die Bauart von Störstrahlern nach Anlage III § 5 Abs. 4 der Röntgenverordnung erfüllt sind.

Damit Ihr Monitor immer den in der Zulassung geforderten Werten entspricht, ist darauf zu achten, daß

1. Reparaturen nur durch Fachpersonal durchgeführt werden.
2. nur original-Ersatzteile verwendet werden.
3. bei Ersatz der Bildröhre nur eine bauartgleiche eingebaut wird.

Aus ergonomischen Gründen wird empfohlen, die Grundfarben Blau und Rot nicht auf dunklem Untergrund zu verwenden (schlechte Lesbarkeit und erhöhte Augenbelastung bei zu geringem Zeichenkontrast wären die Folge). Der arbeitsplatzbezogene Schalldruckpegel nach DIN 45 635 beträgt 70dB (A) oder weniger.

 **ACHTUNG: BEIM AUFSTELLEN DIESES GERÄTES DARAUFGAUF ACHTEN, DAß NETZSTECKER UND NETZKABELANSCHLUß LEICHT ZUGÄNGLICH SIND.**

EU Energy Label



The European Energy Label informs you on the energy efficiency class of this product. The greener the energy efficiency class of this product is the lower the energy it consumes.

On the label, you can find the energy efficiency class, the average power consumption of this product in use and the average energy consumption for 1 year.

Note

The EU Energy Label will be **ONLY** applied on the models bundling with HDMI and TV tuners.

China RoHS

The People's Republic of China released a regulation called "Management Methods for Controlling Pollution by Electronic Information Products" or commonly referred to as China RoHS. All products produced and sold for China market have to meet China RoHS request.

中国大陆RoHS

根据中国大陆《电子电气产品有害物质限制使用标识要求》，以下部分列出了本产品中可能包含的有害物质的名称和含量

本表适用之产品

显示器、平板电视、监视器

有害物质

部件名称	有害物质					
	铅 (Pb)	汞 (Hg)	镉 (Cd)	六价铬 (Cr6+)	多溴联苯 (PBB)	多溴二苯醚 (PBDE)
外壳	○	○	○	○	○	○
液晶显示屏/灯管	×	×	○	○	○	○
电路板组件*	×	○	○	○	○	○
电源适配线	×	○	○	○	○	○
电源线/连接线	×	○	○	○	○	○
遥控器	○	○	○	○	○	○

本表格根据SJ/T 11364 的规定编制。

*: 电路板组件包括印刷电路板及其构成的零部件，如电阻、电容、集成电路、连接器等。

○: 表示该有害物质在该部件所有均质材料中的含量均在 GB/T 26572规定的限量要求以下。

×: 表示该有害物质至少在该部件的某一均质材料中的含量超出GB/T 26572规定的限量要求。

上表中打“×”的部件，应功能需要，部分有害物质含量超出GB/T 26572规定的限量要求，但符合欧盟RoHS法规要求（属于豁免部分）。

Restriction on Hazardous Substances statement (India)

This product complies with the "India E-waste Rule 2011" and prohibits use of lead, mercury, hexavalent chromium, polybrominated biphenyls or polybrominated diphenyl ethers in concentrations exceeding 0.1 weight % and 0.01 weight % for cadmium, except for the exemptions set in Schedule 2 of the Rule.

E-Waste Declaration for India



This symbol on the product or on its packaging indicates that this product must not be disposed of with your other household waste. Instead it is your responsibility to dispose of your waste equipment by handing it over to a designated collection point for the recycling of waste electrical and electronic equipment. The separate collection and recycling of your waste equipment at the time of disposal will help to conserve natural resources and ensure that it is recycled in a manner that protects human health and the environment. For more information about where you can drop off your waste equipment for recycling in India please visit the below web link.

<http://www.india.philips.com/about/sustainability/recycling/index.page>



环保使用期限

此标识指期限(十年), 电子信息产品中含有的有毒有害物质或元素在正常使用的条件下不会发生外泄或突变, 电子信息产品用户使用该电子信息产品不会对环境造成严重污染或对其人身、财产造成严重损害的期限。

中国能源效率标识

根据中国大陆《能源效率标识管理办法》本显示器符合以下要求：

能源效率(cd/W)	> 1.05
能效等级	1级
能效标准	GB 21520-2008

详细有关信息请查阅中国能效标识网：<http://www.energylabel.gov.cn/>

《废弃电器电子产品回收处理管理条例》提示性说明

为了更好地关爱及保护地球，当用户不再需要此产品或产品寿命终止时，请遵守国家废弃电器电子产品回收处理相关法律法规，将其交给当地具有国家认可的回收处理资质的厂商进行回收处理。

Information for U.K. only

WARNING - THIS APPLIANCE MUST BE EARTHED.

Important:

This apparatus is supplied with an approved moulded 13A plug. To change a fuse in this type of plug proceed as follows:

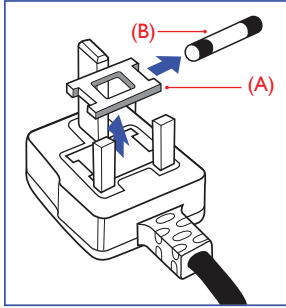
1. Remove fuse cover and fuse.
2. Fit new fuse which should be a BS 1362 5A,A.S.T.A. or BSI approved type.
3. Retit the fuse cover.

If the fitted plug is not suitable for your socket outlets, it should be cut off and an appropriate 3-pin plug fitted in its place.

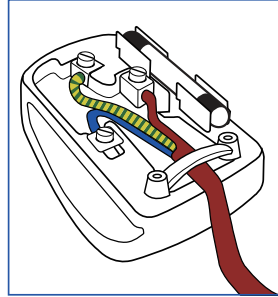
If the mains plug contains a fuse, this should have a value of 5A. If a plug without a fuse is used, the fuse at the distribution board should not be greater than 5A.

NOTE: The severed plug must be destroyed to avoid a possible shock hazard

should it be inserted into a 13A socket elsewhere.



Before replacing the plug cover, make certain that the cord grip is clamped over the sheath of the lead - not simply over the three wires.



How to connect a plug

The wires in the mains lead are coloured in accordance with the following code:

BLUE -"NEUTRAL"("N")

BROWN -"LIVE"("L")

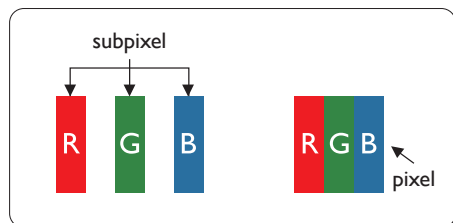
GREEN&YELLOW -"EARTH"("E")

1. The GREEN&YELLOW wire must be connected to the terminal in the plug which is marked with the letter "E" or by the Earth symbol or coloured GREEN or GREEN&YELLOW.
2. The BLUE wire must be connected to the terminal which is marked with the letter "N" or coloured BLACK.
3. The BROWN wire must be connected to the terminal which is marked with the letter "L" or coloured RED.

7. Грижи за клиентите и гаранция

7.1 Правила на Philips за дефектните пиксели при монитори с плосък екран

Philips се стреми да доставя изделия с най-високо качество. Ние използваме някои от най-модерните производствени процеси в отрасъла и практикуваме строго управление на качеството. Въпреки всичко, дефекти на пиксели или подпиксели в панели за TFT екрани, използвани за дисплеи с плосък екран, са неизбежни. Никой производител не може да гарантира, че всички панели ще бъдат без дефекти в пикселите, но Philips гарантира, че всеки екран с неприемлив брой дефекти ще бъде ремонтиран или заменен гаранционно. В тази бележка са обяснени различните типове пикселни дефекти и се дефинират приемливите нива за дефекти от всеки тип. За да се класифицира даден TFT екран като нуждаещ се от гаранционен ремонт или замяна, броят на пикселните дефекти в него трябва да надвишава тези приемливи нива. Например, дефектните подпиксели не могат да бъдат повече от 0,0004%. Освен това Philips задава дори по-високи стандарти на качество за определени типове или комбинации пикселни дефекти, които са по-забележими от други. Тези правила важат за целия свят.



Пиксели и подпиксели

Пикселът (елемент от картина) е съставен от три подпиксела в основните цветове червено, зелено и синьо. Много пиксели заедно образуват образ. Когато всички подпиксели на един пиксел светят, трите подпиксела заедно се виждат като един бял пиксел. Когато всички са тъмни, трите

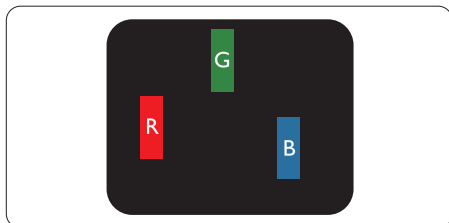
цветни подпиксела заедно се виждат като един черен пиксел. Другите съчетания от светещи и тъмни подпиксели изглеждат като единични пиксели от други цветове.

Типове пикселни дефекти

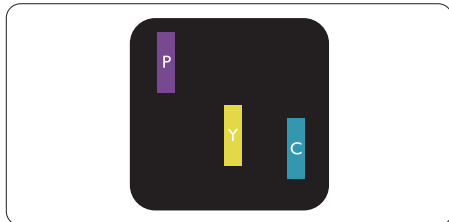
Дефектите в пикселите и подпикселите се виждат на екрана по различен начин. В рамките на всяка категория има две категории пикселни дефекти и няколко типа подпикселни дефекти.

Дефекти от типа «светла точка»

Дефектите от типа «светла точка» представляват пиксели или подпиксели, които постоянно светят или са «включени». С други думи, светлата точка е подпиксел, който се откроява на екрана, когато екранът показва тъмна картина. Дефектите от типа «светла точка» са следните.

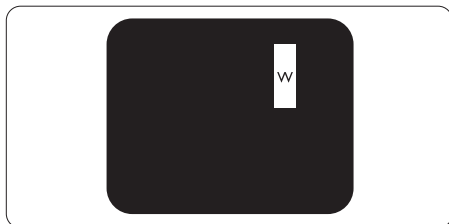


Един светещ червен, зелен или син подпиксел.



Два съседни светещи подпиксела:

- Червено + Синьо = Виолетово
- Червено + Зелено = Жълто
- Зелено + Синьо = Циан (светлосиньо)



7. Грижи за клиентите и гаранция

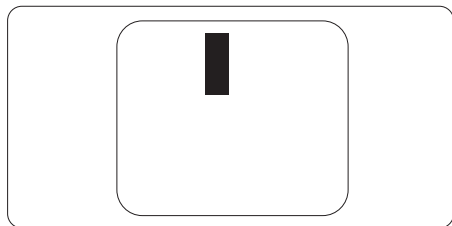
Три съседни светещи подпиксела (един бял пиксел).

Забележка

Червената или синята светла точка трябва да бъде с над 50% по-ярка от съседните точки, докато зелената светла точка е с 30% по-ярка от съседните точки.

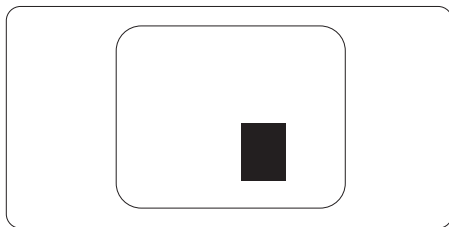
Дефекти от типа «черна точка»

Дефектите от типа «черна точка» представляват пиксели или подпиксели, които са постоянно тъмни или «изключени». Тъмна точка е подпиксел, който се откроява на екрана, когато екранът показва светла картина. Дефектите от типа «черна точка» са следните.



Близост на пикселните дефекти

Тъй като пикселните и подпикселните дефекти от един и същ тип, които се намират близо един до друг, може да бъдат по-забележими, Philips определя и толеранси за близостта на пикселните дефекти.



Толеранси на пикселните дефекти

За да се класифицира TFT LCD панел като нуждаещ се от замяна поради пикселни дефекти по време на гаранционния срок, TFT екранът на Philips дисплей с плосък екран трябва да има пикселни или подпикселни дефекти, които надвишават толерансите, изброени в следните таблици.

ДЕФЕКТИ ЯРКА ТОЧКА	ПРИЕМЛИВО НИВО
1 светещ подпиксел	3
2 съседни светещи подпиксела	1
3 съседни светещи подпиксела (един бял пиксел)	0
Разстояние между два дефекта ярка точка*	>15mm
Сумарни дефекти ярка точка от всички типове	3

ДЕФЕКТИ ЧЕРНА ТОЧКА	ПРИЕМЛИВО НИВО
1 тъмен подпиксел	5 или по-малко
2 съседни тъмни подпиксела	2 или по-малко
3 съседни тъмни подпиксела	0
Разстояние между два дефекта черна точка*	>15mm
Сумарни дефекти черна точка от всички типове	5 или по-малко

СУМАРНИ ТОЧКОВИ ДЕФЕКТИ	ПРИЕМЛИВО НИВО
Сумарни дефекти ярка или черна точка от всички типове	5 или по-малко

Забележка

- 1 или 2 съседни подпикселни дефекта = 1 точков дефект
- Този монитор е съвместим с ISO9241-307 (ISO9241-307: Ергономични изисквания, анализи и методи за тестване на съвместимост за електронни визуални дисплеи)
- ISO9241-307 замества познатия стандарт ISO13406, който е отменен от Международната организация за стандартизация (ISO) на 2008-11-13.

7.2 Грижи за клиентите и гаранция

За повече информация за обхвата на гаранцията, както и за допълнителните изисквания за поддръжка във Вашия регион, посетете уеб сайта www.philips.com/support. Можете също така да се обадите на телефона на местния Център за обслужване на клиенти на Philips, посочен по-долу.

Информация за контакти за Западна Европа:

Държава	CSP	Гореща линия	Цена	Работно време
Austria	RTS	+43 0810 000206	€ 0,07	Mon to Fri : 9am - 6pm
Belgium	Ecare	+32 078 250851	€ 0,06	Mon to Fri : 9am - 6pm
Cyprus	Alman	+800 92 256	Free of charge	Mon to Fri : 9am - 6pm
Denmark	Infocare	+45 3525 8761	Local call tariff	Mon to Fri : 9am - 6pm
Finland	Infocare	+358 09 2290 1908	Local call tariff	Mon to Fri : 9am - 6pm
France	Mainteq	+33 082161 1658	€ 0,09	Mon to Fri : 9am - 6pm
Germany	RTS	+49 01803 386 853	€ 0,09	Mon to Fri : 9am - 6pm
Greece	Alman	+30 00800 3122 1223	Free of charge	Mon to Fri : 9am - 6pm
Ireland	Celestica	+353 01 601 1161	Local call tariff	Mon to Fri : 8am - 5pm
Italy	Anovo Italy	+39 840 320 041	€ 0,08	Mon to Fri : 9am - 6pm
Luxembourg	Ecare	+352 26 84 30 00	Local call tariff	Mon to Fri : 9am - 6pm
Netherlands	Ecare	+31 0900 0400 063	€ 0,10	Mon to Fri : 9am - 6pm
Norway	Infocare	+47 2270 8250	Local call tariff	Mon to Fri : 9am - 6pm
Poland	MSI	+48 0223491505	Local call tariff	Mon to Fri : 9am - 6pm
Portugal	Mainteq	+800 780 902	Free of charge	Mon to Fri : 8am - 5pm
Spain	Mainteq	+34 902 888 785	€ 0,10	Mon to Fri : 9am - 6pm
Sweden	Infocare	+46 08 632 0016	Local call tariff	Mon to Fri : 9am - 6pm
Switzerland	ANOVO CH	+41 02 2310 2116	Local call tariff	Mon to Fri : 9am - 6pm
United Kingdom	Celestica	+44 0207 949 0069	Local call tariff	Mon to Fri : 8am - 5pm

Информация за контакти за Китай:

Държава	Център за контакт	Номер за обслужване на клиенти
China	PCCW Limited	4008 800 008

Информация за контакти за СЕВЕРНА АМЕРИКА:

Държава	Център за контакт	Номер за обслужване на клиенти
U.S.A.	EPI-e-center	(877) 835-1838
Canada	EPI-e-center	(800) 479-6696

Информация за контакти за регион ЦЕНТРАЛНА И ИЗТОЧНА ЕВРОПА:

Държава	Център за контакт	CSP	Номер за обслужване на клиенти
Belarus	NA	IBA	+375 17 217 3386 +375 17 217 3389
Bulgaria	NA	LAN Service	+359 2 960 2360
Croatia	NA	MR Service Ltd	+385 (01) 640 1111
Czech Rep.	NA	Asupport	+420 272 188 300
Estonia	NA	FUJITSU	+372 6519900(General) +372 6519972(workshop)
Georgia	NA	Esabi	+995 322 91 34 71
Hungary	NA	Profi Service	+36 1 814 8080(General) +36 1814 8565(For AOC&Philips only)
Kazakhstan	NA	Classic Service I.l.c.	+7 727 3097515
Latvia	NA	ServiceNet LV	+371 67460399 +371 27260399
Lithuania	NA	UAB Servicenet	+370 37 400160(general) +370 7400088 (for Philips)
Macedonia	NA	AMC	+389 2 3125097
Moldova	NA	Comel	+37322224035
Romania	NA	Skin	+40 21 2101969
Russia	NA	CPS	+7 (495) 645 6746
Serbia&Montenegro	NA	Kim Tec d.o.o.	+381 11 20 70 684
Slovakia	NA	Datalan Service	+421 2 49207155
Slovenia	NA	PC H.and	+386 1 530 08 24
the republic of Belarus	NA	ServiceBy	+375 17 284 0203
Turkey	NA	Tecpro	+90 212 444 4 832
Ukraine	NA	Topaz	+38044 525 64 95
Ukraine	NA	Comel	+380 5627444225

Информация за контакти за регион ЛАТИНСКА АМЕРИКА:

Държава	Център за контакт	Номер за обслужване на клиенти
Brazil	Vermont	0800-7254101
Argentina		0800 3330 856

Информация за контакти за регион Азия, Тихи океан, Среден изток и Африка:

Държава	ASP	Номер за обслужване на клиенти	Работно време
Australia	AGOS NETWORK PTY LTD	1300 360 386	Mon.~Fri. 9:00am-5:30pm
New Zealand	Visual Group Ltd.	0800 657447	Mon.~Fri. 8:30am-5:30pm
Hong Kong Macau	Company: Smart Pixels Technology Ltd.	Hong Kong: Tel: +852 2619 9639 Macau:Tel: (853)-0800-987	Mon.~Fri. 9:00am-6:00pm Sat. 9:00am-1:00pm
India	REDINGTON INDIA LTD	Tel: 1 800 425 6396 SMS: PHILIPS to 56677	Mon.~Fri. 9:00am-5:30pm
Indonesia	PT. CORMIC SERVISINDO PERKASA	+62-21-4080-9086 (Customer Hotline) +62-8888-01-9086 (Customer Hotline)	Mon.~Thu. 08:30-12:00; 13:00-17:30 Fri. 08:30-11:30; 13:00-17:30
Korea	Alphascan Displays, Inc	1661-5003	Mon.~Fri. 9:00am-5:30pm Sat. 9:00am-1:00pm
Malaysia	R-Logic Sdn Bhd	+603 5102 3336	Mon.~Fri. 8:15am-5:00pm Sat. 8:30am-12:30am
Pakistan	TVONICS Pakistan	+92-213-6030100	Sun.~Thu. 10:00am-6:00pm
Singapore	Philips Electronics Singapore Pte Ltd (Philips Consumer Care Center)	(65) 6882 3966	Mon.~Fri. 9:00am-6:00pm Sat. 9:00am-1:00pm
Taiwan	FETEC.CO	0800-231-099	Mon.~Fri. 09:00 - 18:00
Thailand	Axis Computer System Co., Ltd.	(662) 934-5498	Mon.~Fri. 8:30am~05:30pm
South Africa	Computer Repair Technologies	011 262 3586	Mon.~Fri. 8:00am~05:00pm
Israel	Eastronics LTD	1-800-567000	Sun.~Thu. 08:00-18:00
Vietnam	FPT Service Informatic Company Ltd. - Ho Chi Minh City Branch	+84 8 38248007 Ho Chi Minh City +84 5113.562666 Danang City +84 5113.562666 Can tho Province	Mon.~Fri. 8:00-12:00, 13:30- 17:30, Sat. 8:00-12:00
Philippines	EA Global Supply Chain Solutions ,Inc.	(02) 655-7777; 6359456	Mon.~Fri. 8:30am~5:30pm
Armenia Azerbaijan Georgia Kyrgyzstan Tajikistan	Firebird service centre	+97 14 8837911	Sun.~Thu. 09:00 - 18:00
Uzbekistan	Soniko Plus Private Enterprise Ltd	+99871 2784650	Mon.~Fri. 09:00 - 18:00
Turkmenistan	Technostar Service Centre	+(99312) 460733, 460957	Mon.~Fri. 09:00 - 18:00
Japan	フィリップスマニター・ サポートセンター	0120-060-530	Mon.~Fri. 10:00 - 17:00

8. Отстраняване на неизправности и често задавани въпроси

8.1 Отстраняване на неизправности

Тази страница съдържа информация за проблемите, които могат да се решат от потребителя. Ако проблемът не се е отстранил след като сте пробвали тези решения, свържете се с представител от обслужване на клиенти на Philips.

1 Често срещани проблеми

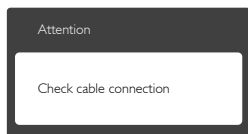
Няма изображение (Индикаторът за вкл./изкл. не свети)

- Уверете се, че захранващият кабел е включен към контакта и към задната страна на екрана.
- Уверете се, че бутонът за включване и изключване отпред на екрана е в положение OFF (ИЗКЛ.), след което го натиснете така, че да бъде в положение ON (ВКЛ.).

Няма изображение (Индикаторът за вкл./изкл. е бял)

- Уверете се, че компютърът е включен.
- Уверете се, че сигналният кабел е правилно свързан към компютъра.
- Уверете се, че щифтчетата на кабела на екрана не са огнати от страната на свързване. Ако е така, сменете кабела.
- Функцията Икономичен режим може да е активирана.

На екрана пише



- Уверете се, че сигналният кабел е правилно свързан към компютъра. (Вижте и Ръководството за бърз старт).
- Проверете дали кабелът на екрана има огнати щифтчета.
- Уверете се, че компютърът е включен.

Видими следи от пушек или искри

- Не предприемайте каквито и да било стъпки за отстраняване на неизправности.
- От съображения за безопасност, незабавно изключете екрана от електрическата мрежа.
- Свържете се незабавно с представител от обслужване на клиенти на Philips.

2 Проблеми с картината

Изображението на екрана вибрира

- Проверете дали сигналният кабел е правилно свързан с графичната карта или с компютъра.

Изображението изглежда размазано, неясно, или прекалено тъмно.

- Настройте контраста и яркостта от екранното меню.

«Остатъчен образ», «прегаряне» или «изображение призрак» остават на екрана след изключване на захранването.

- Непрекъснато показване на неподвижни или статични изображения продължително време може да доведе до «остатъчен образ» или изображение «призрак». «Прегаряне», «остатъчен образ» или изображение «призрак» е добре познато явление в технологията на LCD панелите. В повечето случаи това «прегаряне» или «остатъчен образ» или «образ призрак» ще изчезне постепенно след изключване на захранването.
- Когато оставяте екрана без надзор, винаги активирайте движещ се скрийнсейвър.

8. Отстраняване на неизправности и често задавани въпроси

- Винаги активирайте програма за периодично опресняване на LCD екрана при показване на статично съдържание.
- Ако не активирате скрийнсейвър или ако не използвате приложение за периодично опресняване на екрана, възможно е да наблюдавате симптоми на «прегаряне», силен «остатъчен образ» или «образ призрак», които не изчезват и не могат да бъдат поправени. Тази повреда не се покрива от гаранцията.

Изображението изглежда разкривено.

Текстът е неясен или замъглен.

- Настройте разделителната способност на екрана на компютъра на същия режим като препоръчителната оптимална разделителна способност на монитора.

Зелени, червени, сини, тъмни и бели точки се появяват на екрана.

- Оставашите точки са нормално явление за течни кристали, използвани в днешните технологии. Вижте политиката за пикселите за повече информация.

За допълнителна помощ вижте списъка с Потребителски информационни центрове и се свържете с представител от обслужване на клиенти на Philips.

8.2 Общи често задавани въпроси

V1: Когато инсталирам екрана, какво да направя, ако на екрана се появи съобщение «Cannot display this video mode» (Този видео режим не може да бъде показан)?

Отг.: Препоръчвана разделителна способност за този екран: 3440 x 1440 при 60 Hz.

- Отстранете всички кабели, след което свържете компютъра към екрана, който сте използвали до сега.
- В менюто Start (Старт) на Windows изберете Settings (Настройки)/Control Panel (Команден панел). В прозореца

Control Panel (Команден панел), изберете иконата Display (Дисплей). В Команден панел на Display (дисплей), изберете раздел «Settings» (Настройки). В раздел настройки, в кутиятата «Desktop Area» (област на работния плот) преместете плъзгача на 3440 x 1440 пиксела.

- Отворете «Advanced Properties» (Разширени свойства), задайте Refresh Rate (Скорост на обновяване) на 60 Hz, след което натиснете OK.
- Рестартирайте компютъра си и повторете стъпки 2 и 3, за да проверите дали Вашият компютър е настроен на 3440 x 1440 @60 Hz.
- Изключете компютъра, изключете стария екран и включете Вашия Philips LCD екран.
- Включете екрана си и след това включете компютъра.

V2: Каква е препоръчителната скорост на опресняване за LCD екрана?

Отг.: Препоръчаната скорост на опресняване за LCD екрана е 60 Hz. При наличие на смущения на екрана може да настроите честотата на 75 Hz, за да проверите дали смущенията ще изчезнат.

V3: Какво представляват файловете с разширения .inf и .icm на CD-ROM? Как да инсталирам драйверите (.inf и .icm)?

Отг.: Това са файловете с драйвери за Вашия екран. Следвайте инструкциите в ръководството на потребителя, за да инсталирате драйверите. Вашият компютър може да поиска драйверите на екрана (.inf и .icm файлове) или диска с драйверите, когато инсталирате екрана за пръв път. Следвайте инструкциите и поставете включения в пакета CD-ROM. Драйверите на екрана (.inf и

.icm файлове) ще бъдат инсталирани автоматично.

В4: Как да променя разделителната способност на монитора?

Отг.: Вашата видео карта / графичен драйвер, заедно с екрана, определят възможните стойности за разделителната способност. Можете да изберете желаната разрешителна способност от Windows® Control Panel (Команден панел) с «Display properties» (Свойства на дисплея).

В5: Какво ще стане ако сбъркам докато конфигурирам екрана от екранното меню?

Отг.: Превключете надясно, за да влезете в екранното меню и след това изберете «Reset» (Възстанови), за да върнете първоначалните фабрични настройки.

В6: LCD екранът устойчив ли е на издраскване?

Отг.: По принцип се препоръчва повърхността на екрана да не се подлага на удари и да се пази от остри или тъпи предмети. Когато боравите с екрана се уверете, че върху повърхността на панела не се прилага натиск или сила. Това може да анулира гаранционните условия.

В7: Как се почиства повърхността на LCD екрана?

Отг.: За обикновено почистване използвайте чиста, мека кърпа. За по-сателно почистване, използвайте изопропилов алкохол. Не използвайте разтворители като етилов алкохол, етанол, ацетон, хексан и др.

В8: Мога ли да променя цветовата настройка на екрана?

Отг.: Да, може да промените настройките на цветовете от екранното меню по следния начин:

- Превключете надясно, за да влезете в екранното меню.
- Натиснете «Down Arrow» (стрелката надолу), за да изберете опцията «Color» (Цвят), след което натиснете «OK», за да влезете в настройката на цветовете, където ще видите трите настройки, показани по-долу.

1. Color Temperature (Цветова температура): Color Temperature (Цветна температура); Шестте настройки са 5000K, 6500K, 7500K, 8200K, 9300K и 11500K. С настройките до 5000K, панелът изглежда «топъл, с червено-бял тон», а при цветна температура от 11500K, тонирането е «студено, синьо-бяло».
2. sRGB: Това е стандартна настройка, която гарантира правилен обмен на цветовете между различни устройства (напр. цифрови камери, екрани, принтери, скенери и др.)
3. User Define (Потребителски): Потребителят избира предпочитаната настройка за цвета като настройва червеното, зеленото и синьото.

 **Забележка**

Единица за цвета на светлината, която се излъчва от обект, докато той бива нагряван. Тази единица се изразява с помощта на абсолютна скала (градуси Келвин). По-ниските температури по Келвин, напр. 2004K са червени; по-високите, напр. 9300K, са сини. Неутралната температура е бяла, 6504K.

В9: Мога ли да свържа LCD екрана към произволен компютър, работна станция или Mac?

Отг.: Да. Всички LCD екрани на Philips са напълно съвместими със стандартните компютри, Mac

компютри и работни станции. Възможно е да се нуждаете от кабелен адаптер, за да свържете екрана към Mac система. Свържете се с търговски представител на Philips за повече информация.

В10: LCD екраните на Philips поддържат ли «Plug-and-Play»?

Отг.: Да, екраните са съвместими с Plug-and-Play за Windows 7/Windows 8/Windows 8.1, Mac OSX.

В11: Какво означава фиксиране на изображението, прегаряне, остатъчен образ или изображение «призрак» на LCD панелите?

Отг.: Продължителното непрекъснато показване на неподвижни или статични изображения може да причини «прегаряне» на екрана, познато също като «остатъчен образ» или «призрачен образ». «Прегаряне», «остатъчен образ» или изображение «призрак» е добре познато явление в технологията на LCD панелите. В повечето случаи «прегарянето», «остатъчният образ», «призрачният образ» постепенно изчезва след изключване на захранването за известно време. Винаги активирайте скрийнсейвър с подвижно изображение, когато оставяте монитора без надзор. Винаги активирайте програма за периодично обновяване на екрана, ако LCD монитора ще показва неизменно статично изображение.

Предупреждение

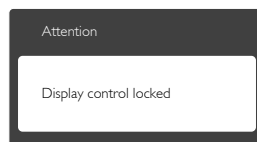
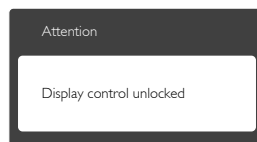
Ако не активирате скрийнсейвър или ако не използвате приложение за периодично опресняване на екрана, възможно е да наблюдавате симптоми на «прегаряне», силен «остатъчен образ» или «образ призрак», които не изчезват и не могат да бъдат поправени. Повредата, описана по-горе, не се покрива от гаранцията.

В12: Защо моят екран не показва ясен текст, а буквите са назъбени?

Отг.: Вашият LCD екран работи най-добре при разделителна способност 3440 x 1440 при 60 Hz. За най-добри резултати използвайте тази разделителна способност.

В13: Как да отключа/заклуча горещия клавиш?

Отг.: Натиснете за 10 секунди за отключване на горещия клавиш, тогава на монитора се извежда «Attention» (Внимание) за показване статуса отключено/заклучено, както е показано на илюстрацията.



В14: Защо няма DTS ефект, когато използвам слушалките си?

Отг.: DTS ефектът не е достъпен чрез слушалки.

8.3 Въпроси и отговори за Multiview

В1: **Защо не мога да активирам PiP или PbP, когато източниците са MHL-HDMI и HDMI 1.4?**

Отг.: Вижте таблицата по-долу за основния източник и поддържащия втори източник.

 MultiView		ВЪЗМОЖЕН ПОД-ИЗТОЧНИК (x1)			
		Входове	MHL-HDMI	HDMI 1.4	HDMI 2.0
Осн. източник (x1)	MHL-HDMI	•	•	•	•
	HDMI 1.4	•	•	•	•
	HDMI 2.0	•	•	•	•
	DP	•	•	•	•

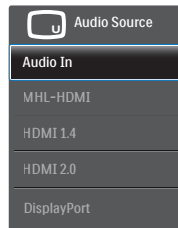
В2: **Мога ли да уголемя PiP подпрозореца?**

Отг.: Да, има 3 размера, от които можете да избирате: [Small] (Малък), [Middle] (Среден), [Large] (Голям). Превключете надясно, за да влезете в екранното меню. Изберете предпочитаната опция [PiP Size] (PiP размер) от основното меню [PiP / PbP].

В3: **Как да слушам аудио, независимо от видеото?**

Отг.: Обикновено аудио източникът е свързан с основния източник на картина. Ако искате да промените входа на аудио източника (например, да слушате MP3 плейъра независимо от видео източника), Превключете надясно, за да влезете в екранното меню. Изберете предпочитаната опция [Audio Source] (Аудиоизточник) от основното меню [Audio] (Аудио).

Обърнете внимание, че ако сте избрали Audio-in, следващият път, когато включите монитора, по подразбиране се избира последният източник, който сте използвали. За да го промените, трябва да повторите стъпките за избор, за да изберете нов предпочитан аудио източник като източник по подразбиране. Това няма да се случи при избор на DP или HDMI.





© 2015 Koninklijke Philips N.V. Всички права запазени.

Philips и емблемата на Philips са регистрирани търговски марки на Koninklijke Philips Electronics N.V. и се използват по лиценз на Koninklijke Philips Electronics N.V.

Техническите характеристики подлежат на промяна без предупреждение.

Версия: BDM3490E1L