

PHILIPS

Business
Monitor

3000 Series



13B1K3300

SL

Uporabniški priročnik

Pomoč uporabnikom in garancija

Odpravljanje težav in pogosta vprašanja

1

18

19

Registrirajte vaš produkt in ga podprite pri www.philips.com/welcome

Kazalo vsebine

1. Pomembno	1
1.1 Varnostni ukrepi in vzdrževanje	1
1.2 Opisi simbolov	3
1.3 Odstranjevanje izdelka in materiala embalaže	4
2. Namestitev monitorja	5
2.1 Namestitev	5
2.2 Upravljanje monitorja	8
2.3 Odstranite sklop podstavka za montažo VESA	11
3. SmartRemote	12
4. Tehnične specifikacije	14
5. Upravljanje porabe energije ..	17
6. Pomoč uporabnikom in garancija	18
7. Odpravljanje težav in pogosta vprašanja	19
7.1 Odpravljanje težav	19
7.2 Splošna pogosta vprašanja ..	20

1. Pomembno

Ta elektronski uporabniški priročnik je namenjen vsakomur, ki uporablja monitor Philips. Vzemite si čas in preberite ta uporabniški priročnik, preden monitor začnete uporabljati. Vsebuje pomembne informacije in podatke o upravljanju vašega monitorja.

Philipsova garancija velja pod pogojem, da z izdelkom ravnate njegovi namembnosti primerno, v skladu z uporabniškimi navodili in ob predložitvi originalnega računa ali potrdila o plačilu, na katerem so navedeni datum nakupa, ime trgovca in model ter produkcijska številka izdelka.

1.1 Varnostni ukrepi in vzdrževanje

Opozorila

[Uporaba kontrol, prilagoditev ali postopkov, ki niso navedeni v tej dokumentaciji, lahko povzroči udare, električno in/ali mehansko nevarnost.](#)

[Pri priključitvi ali uporabi računalniškega monitorja preberite in upoštevajte ta navodila.](#)

Delovanje

- Monitorja ne izpostavljajte neposredni sončni svetlobi, močni svetlobi in ga ne postavljajte v bližino virov toplote. Dolgotrajna izpostavljenost tej vrsti okolja lahko povzroči razbarvanje in škodo na monitorju.
- Zaslona ne izpostavljajte olju. Olje lahko poškoduje plastični pokrov zaslona in izniči garancijo.
- Odstranite predmete, ki bi lahko padli v reže in odprtine zaslona ali onemogočili pravilno prezračevanje monitorjeve elektronike.
- Reže in odprtine na ohišju zaslona so namenjene prezračevanju, zato ne smejo biti pokrite.
- Ko nameščate zaslon, se prepričajte, da sta napajalni kabel in zidna vtičnica zlahka dostopna.
- Če boste izključili zaslon tako, da boste iztaknili napajalni kabel iz zidne vtičnice ali iz priključka na hrbtni strani zaslona, počakajte 6 sekund preden ga ponovno vključite.
- Ves čas uporabljajte le napajalni kabel, ki je odobren s strani podjetja Philips. Če napajalni kabel manjka, se obrnite na lokalni servisni center. (Glejte kontaktne podatke servisa, ki so navedeni v priročniku s pomembnimi informacijami.)
- Upoštevajte navedene vrednosti za električno napajanje. Monitor ne sme delovati pri vrednostih, ki se razlikujejo od navedenih vrednosti za električno napajanje. Zaradi nepravilne napetosti monitor lahko preneha delovati in poveča se tveganje pred požarom ali električnim udarom.
- Zaščitite kabel. Ne vlecite ali upogibajte napajalnega oz. signalnega kabla. Na kable ne postavljajte monitorja ali drugih težkih predmetov. Če je kabel poškodovan, lahko pride do požara ali električnega udara.
- Med delovanjem monitorja ne izpostavljajte raznim vibracijam ali pogojem, v katerih bi se zadeval ob druge predmete.
- Če želite preprečiti morebitne poškodbe, npr. odstopanje plošče iz okvirja, zagotovite, da monitor ni nagnjen navzdol za več kot –5 stopinj. Če prekorračite največji dovoljeni kot navzdol, ki znaša –5

stopinj, jamstvo ne krije morebitnih poškodb monitorja.

- Med njegovim delovanjem oziroma transportom pazite, da monitorja ne izpostavljate udarcem oziroma padcem.
- Vhod USB tip C je mogoče povezati z določeno opremo s protipožarno zaščito v skladu s standardom IEC 62368-1 ali IEC 60950-1.
- Prekomerna uporaba monitorja lahko povzroči nelagodje v očeh. Priporočamo, da si namesto redkejših daljših odmorov pogosteje vzamete krajše odmore ob delovni postaji. Tako je na primer od 5- do 10-minutni odmor po 50- do 60-minutni neprekinjeni uporabi zaslona boljši kot 15-minutni odmor vsaki dve uri. Pri neprekinjeni uporabi zaslona poskusite preprečiti naprezanje oči tako, da
 - po dolgotrajnem gledanju v zaslon pogledate v nekaj pri različnih oddaljenostih,
 - med delom zavestno pomežiknete,
 - nežno zaprete in obrnete oči, da se sprostite,
 - zaslon nastavite na višino in kot, ki ustreza vaši višini,
 - nastavite svetlost in kontrast na ustrezno raven,
 - osvetlitev okolice nastavite na raven, ki je podobna svetlosti vašega zaslona, ter da ne uporabljate fluorescentne svetlobe in površin, ki ne odbijajo preveč svetlobe, in
 - v primeru težav obiščete zdravnika.


Vzdrževanje

- Za zaščito monitorja pred možnimi poškodbami na zaslon EPD (Electronic Paper Display – zaslon za prikaz elektronskega papirja) ne pritiskajte močno. Pri premikanju ali dvigovanju zaslona za prijemno točko uporabljajte ohišje zaslona. Z roko ali prsti ne oprijemajte zaslona EPD.
- Čistila na osnovi olj lahko poškodujejo plastične dele in izničijo garancijo.
- Če monitorja dolgo časa ne boste uporabljali, ga izključite iz napajalnega omrežja.
- Iz napajalnega omrežja ga izključite tudi, ko ga želite očistiti. Pri tem uporabite rahlo navlaženo mehko krpo. Zaslon lahko očistite z vlažno krpo le, kadar je napajanje izključeno. Za čiščenje monitorja nikoli ne uporabljajte organskih topil, kot je npr. alkohol ali amoniakovi preparati.
- Da se izognete nevarnosti kratkega stika ali trajni poškodbi izdelka, monitorja ne izpostavljajte prahu, dežju, vodi ali pretirano vlažnemu okolju.
- Če monitor postane moker, ga takoj obrišite s suho, mehko krpo.
- Če v notranjost monitorja zaide tuja snov ali voda, monitor takoj izključite in iz zidne vtičnice iztaknite napajalni kabel. Nato odstranite snov ali vodo in ga pošljite v center za vzdrževanje.
- Monitorja ne shranjujte na mestih, ki so izpostavljena vročini, neposredni sončni svetlobi ali ekstremnemu mrazu.
- Za najboljše delovanje in dolgo življenjsko dobo vašega monitorja uporabljajte monitor v prostorih, ki

ustrezajo naslednjim temperaturnim in vlažnostnim pogojem.

- Temperatura: 0–40°C 32–104°F
- Vlaga: 20–80% RH

Pomembne informacije o zapečeni sliki oz. ostanku slike

- Če na zaslonu opazite sledi prejšnje slike, uporabite gumb za čiščenje prikazane slike , da osvežite zaslon.

Storitve

- Ohišje zaslona lahko odpre le pooblaščen servisni osebje.
- Če je potreben kakršen koli dokument za popravilo ali nastavitve, se obrnite na lokalni servisni center. (Glejite kontaktne podatke servisa, ki so navedeni v priročniku s pomembnimi informacijami.)
- Za informacije o transportu glejte "Tehnične specifikacije".
- Monitorja ne pustite v vozilu na neposredni sončni svetlobi.

Opomba

Če monitor ne deluje normalno ali če niste prepričani, kateri postopek morate izbrati v teh navodilih za uporabo, se posvetujte s pooblaščenim servisnim tehnikom.

1.2 Opisi simbolov

Naslednja podpoglavja opisujejo dogovorjene oznake, uporabljene v tem dokumentu.

Opombe, opozorila in svarila

Deli besedila v teh navodilih lahko vključujejo ikone oziroma so natisnjeni v krepkem ali ležečem tisku. Ti deli vsebujejo opombe, opozorila ali svarila. Uporabljajo se na naslednji način:

Opomba

Ta ikona označuje pomembne informacije in nasvete za boljšo uporabo računalniškega sistema.

Pozor

Ta ikona označuje informacije o preprečevanju poškodb na strojni opremi ali izgube podatkov.

Opozorilo

Ta ikona označuje nevarnost nastanka telesnih poškodb in navodila o preprečevanju le-teh.

Nekatera opozorila se pojavljajo tudi v drugem formatu in ne vključujejo ikon. V takšnih primerih so opozorila določena s strani pristojnega zakonodajnega organa.

1.3 Odstranjevanje izdelka in materiala embalaže

Direktiva o ravnanju z odpadno električno in elektronsko opremo (WEEE)



This marking on the product or on its packaging illustrates that, under European Directive 2012/19/EU governing used electrical and electronic appliances, this product may not be disposed of with normal household waste. You are responsible for disposal of this equipment through a designated waste electrical and electronic equipment collection. To determine the locations for dropping off such waste electrical and electronic, contact your local government office, the waste disposal organization that serves your household or the store at which you purchased the product.

Your new monitor contains materials that can be recycled and reused. Specialized companies can recycle your product to increase the amount of reusable materials and to minimize the amount to be disposed of.

All redundant packing material has been omitted. We have done our utmost to make the packaging easily separable into mono materials.

Please find out about the local regulations on how to dispose of your old monitor and packing from your sales representative.

Taking back/Recycling Information for Customers

Philips establishes technically and economically viable objectives to optimize the environmental performance of the organization's product, service and activities.

From the planning, design and production stages, Philips emphasizes the important of making products that can easily be recycled. At Philips, end-of-life management primarily entails participation in national take-back initiatives and recycling programs whenever possible, preferably in cooperation with competitors, which recycle all materials (products and related packaging material) in accordance with all Environmental Laws and taking back program with the contractor company.

Your display is manufactured with high quality materials and components which can be recycled and reused.

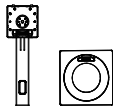
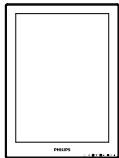
To learn more about our recycling program please visit

<http://www.philips.com/a-w/about/sustainability.html>

2. Namestitev monitorja

2.1 Namestitev

1 Vsebina paketa



AC/DC Adapter



*HDMI



*DP



*USB C-C

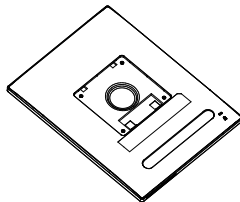
*Različno, odvisno od regije

⊖ Opomba

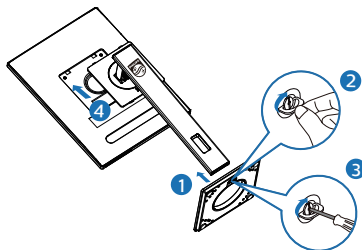
Uporabite le naslednji napajalnik AC/DC: Philips ADPC1936.

2 Namestite gonilnik

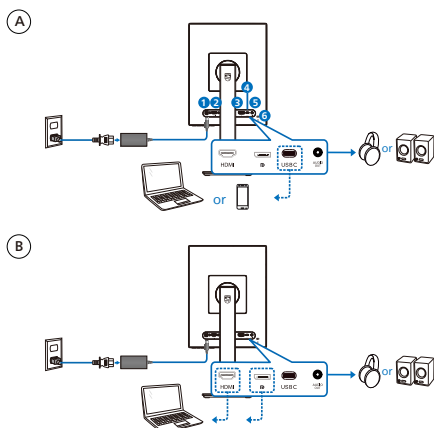
1. Položite monitor s prednjo ploskvijo na gladko površino. Pazite, da zaslona ne opraskate ali poškodujete.



2. Držite stojalo z obema rokama.
 - (1) Podnožje nežno namestite na stojalo.
 - (2) S prsti privijte vijak na dnu ohišja.
 - (3) Z izvijačem privijte vijak na dnu ohišja in ohišje tesno pritrdite na stojalo.
 - (4) Stojalo nežno namestite na nosilec VESA, da se zaklep zaklene s stojalom.



3 Priklučitev na osebni računalnik



- 1 Napajalni vhod z enosmernim tokom
- 2 Vhod HDMI
- 3 Vhod DisplayPort
- 4 USB C
- 5 Avdio izhod
- 6 Ključavnica Kensington proti kraj

☰ Opomba

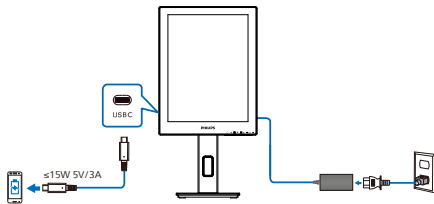
Monitor lahko prek vrat USB-C prejema električno energijo in video signal. Vrata HDMI in DP služijo le kot vhodni video signal za monitor. Z njimi ne morete polniti naprav. Monitor elektriko pridobiva iz napajalnega pretvornika, če je ta priklopljen.

Priklučitev na računalnik

1. Priključite napajalni kabel na zadnji del monitorja.
2. Ugasnite računalnik in izklopite napajalni kabel.
3. Signalni kabel monitorja priključite na video spojnik na hrbtni strani računalnika.
4. Napajalni kabel računalnika in monitor vključite v bližnjo vtičnico.
5. Vključite računalnik in monitor. Če je na monitorju prikazana slika, je namestitev končana.

4 Dovajanje energije

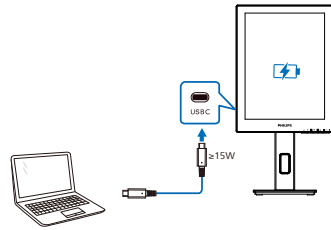
Z napajalnim pretvornikom, ki je priključen na monitor:



Vhod USB-C monitorja lahko dovaja 15 W in 5 V/3 A energije za polnjenje vaše naprave.

Na tržišču obstajajo različne naprave, ki se lahko glede na dizajn in nastavitve razlikujejo od specifikacij. Ker ima lahko vaša naprava drugačne zahteve glede napajanja, ki jim vrata USB-C na monitorju ne ustrezajo, vam ne moremo zagotoviti, da bodo vrata USB-C našega monitorja z lastnostjo 15 W (5 V/3 A) lahko zagotovila dovajanje energije vaši napravi. Da boste lahko preprečili škodo na svoji napravi, glejte tehnične specifikacije proizvajalca naprave.

Brez napajalnega pretvornika, priključenega na monitor:



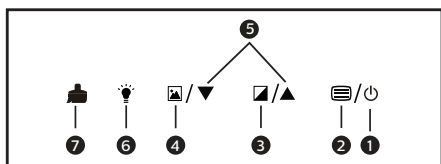
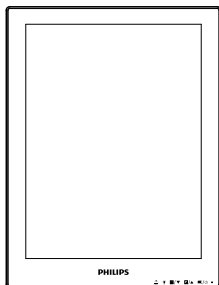
Monitor se lahko napaja iz naprave prek priključka USB-C, ki podpira do 65 W s 5 V/3 A, 7 V/3 A, 9 V/3 A, 10 V/3 A, 12 V/3 A, 15 V/3 A, 20 V/3,25 A.

⚠ Opomba

Močno priporočamo, da se za boljšo uporabo, ko z monitorjem uporabljate mobilni telefon, priključite na napajalni pretvornik. Ko je stopnja napoljenosti baterije na vaši napravi nizka, lahko pride do migotanja ali črnega zaslona. Da razrešite situacijo, napravo priključite na napajanje.

2.2 Upravljanje monitorja

1 Opis upravljalnih gumbov

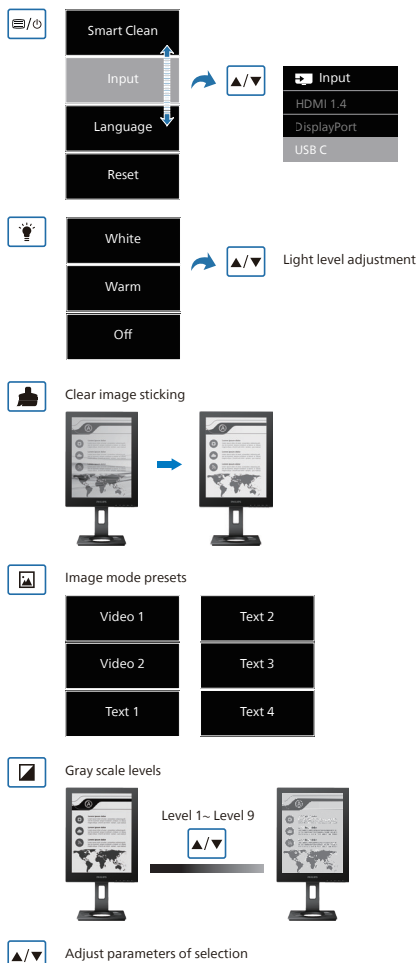
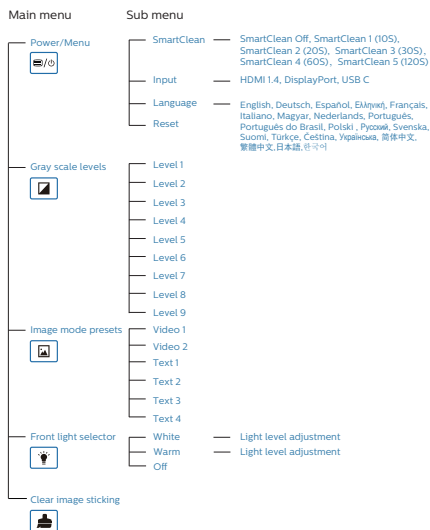


1		Za VKLOP in IZKLOP pritisnite in pridržite 3 sekunde.
2		Za dostop do zaslonskega menija. Poljubljeno preklaplajte med elementi.
3		Ravni sivine: Na voljo je devet ravni z izbirami za kontrast in sivino.
4		Vnaprej nastavljeni načini slike: Na voljo je šest vnaprej nastavljenih načinov. Video 1 in 2: Optimizacija za ogled videa. Besedilo 1, 2, 3 in 4: Optimizacija za branje besedilnih dokumentov.
5		Prilagodite parametre izbire.
6		Izbirnik sprednje luči: Bela svetloba, topla svetloba in izklopljeno.

7		Čiščenje slike: Osvežite zaslon, da počistite ostanke prejšnje zaslonske slike.
---	--	---

2 Meni zaslonskega prikaza (OSD)

Spodaj je prikazan pregled strukture zaslonskega prikaza (OSD). Z njim si kasneje lahko pomagata pri regulaciji različnih nastavitev.



Opomba

- Monitor EPD je optimiziran za branje besedila. Gre za bi-stabilen reflektivni zaslon z nizko stopnjo osveževanja v primerjavi z monitorjem LCD. Toplo priporočamo uporabo aplikacije SmartRemote, ki omogoča hiter in lahek način ogleda datotek na zaslonu EPD.

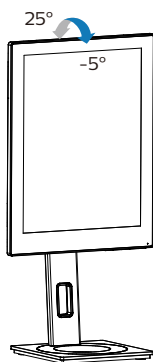
3 Podatki o ločljivosti

Monitor je zasnovan za optimalno delovanje pri izvorni ločljivosti 1200 x 1600. Če je ločljivost monitorja drugačna od navedene, se na zaslonu pojavi obvestilo: Za najboljše rezultate uporabljajte 1200 x 1600.

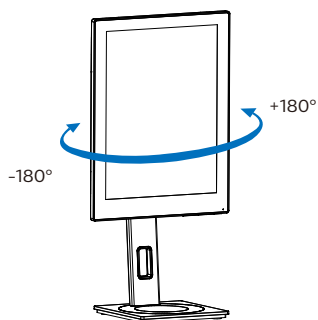
Prikaz obvestila o naravni ločljivosti lahko izklopite preko ukaza Setup (Nastavitev) v zaslonskem meniju.

4 Fizične funkcije

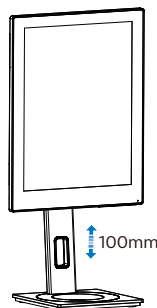
Nagib



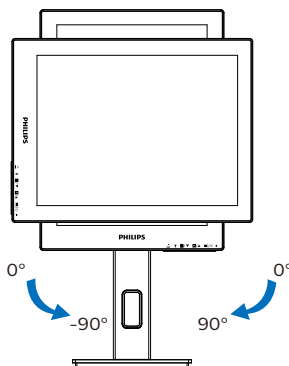
Vrtenje



Prilagoditev višine



Tečaj



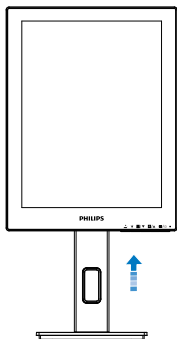
⚠ Opozorilo

- Če želite preprečiti morebitne poškodbe zaslona, kot je odstopanje plošče, zagotovite, da monitor ni nagnjen navzdol za več kot -5 stopinj.
- Med prilagajanjem kota monitorja ne pritiskajte na zaslon. Pridržite samo okvir.

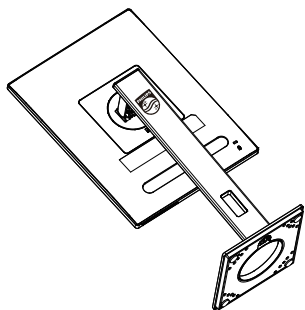
2.3 Odstranite sklop podstavka za montažo VESA

Preden začnete razstavljati podnožje, sledite spodnjim navodilom, da se izognete morebitni škodi ali poškodbam.

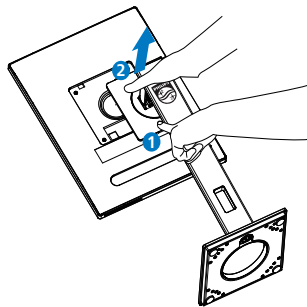
1. Do konca razširite podnožje monitorja.



2. Položite monitor s prednjo ploskvijo na gladko površino. Pazite, da zaslona ne oprskate ali poškodujete. Nato dvignite stojalo monitorja.

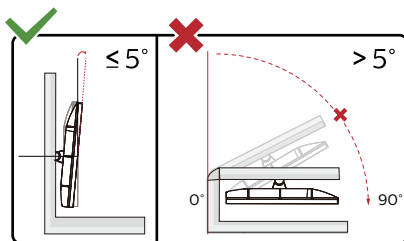
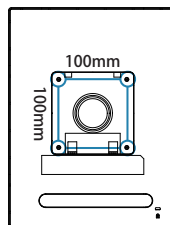


3. Medtem, ko držite gumb za sprostitve pritiskjen, naklonite podnožje in za izvlecite navzven.



ⓘ Opomba

Montažni vmesnik, ki je primeren za ta monitor mora biti velikosti 100mm x 100mm in združljiv s standardom VESA. Vijak za pritrnitev VESA M4. Za namestitev na steno vedno kontaktirajte proizvajalca.



* Izdelek se lahko razlikuje od monitorja, prikazanega na sliki.

⚠ Opozorilo

- Če želite preprečiti morebitne poškodbe zaslona, kot je odstopanje plošče, zagotovite, da monitor ni nagnjen navzdol za več kot -5 stopinj.
- Med prilagajanjem kota monitorja ne pritiskajte na zaslon. Pridržite samo okvir.

3. SmartRemote

1 Kaj je SmartRemote?

SmartRemote je ekskluzivna programska oprema družbe Philips, ki uporablja najnovejšo tehnologijo, za naprave z zaslonom za prikaz elektronskega papirja (EPD), na katerem si lahko ogledujete različne vrste vsebin.

2 Zakaj to potrebujem?

SmartRemote poenostavlja način ogleda datotek. Kliknete lahko funkcijski gumb SmartRemote, da se preprosto pomikate navzgor/navzdol, povečate in pomanjšate vsebino, poiščete besedilo ali preklapljate med datotekami v prenosniku ter zaslonu EPD. Skupaj z načini za prikaz na zaslonu (OSD) monitorja, ki omogoča vnaprej nastavljene možnosti za prikaz vaše priljubljene vsebine.

3 Kako omogočim SmartRemote?

Upoštevajte spodnja navodila za dokončanje namestitve in zagon aplikacije SmartRemote.

Namestitev

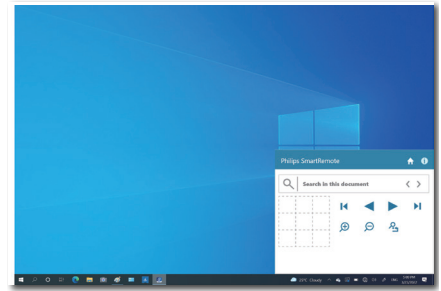
Obiščite spletno mesto podpore družbe Philips na: www.philips.com/welcome in prenesite aplikacijo SmartRemote. Aplikacija SmartRemote je združljiva le z napravami z zaslonom za prikaz elektronskega papirja (EPD) družbe Philips. Upoštevajte navodila in dokončajte namestitev.



SmartRemote

Zagon z aplikacijo SmartRemote

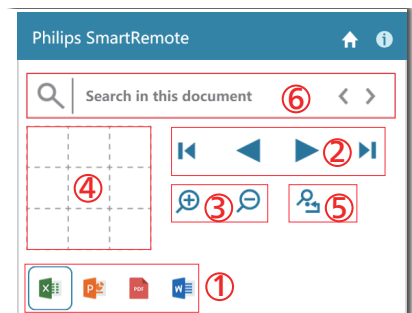
Kliknite aplikacijo na namizju ali v mapi SmartRemote. V spodnjem desnem kotu zaslona se prikaže uporabniški vmesnik.




Vmesnik

1. Povlecite in spustite datoteke v območje za spuščanje datotek. Oglejte si seznam dodatnih datotek. Podprte oblike zapisa datotek vključujejo, Microsoft Word, Excel, PowerPoint in PDF.
2. Prebrskajte datoteke ali se pomaknite na začetek oz. konec seznama datotek.
3. Povečajte ali pomanjšajte prikaz datotek.
4. Funkcija povečave razdeli dokument na kvadrante. Med kvadranti se pomikajte z miško.
5. Prkažite datoteko v 100-odstotni prvotni velikosti.
6. Poiščite besedilo v datotekah.

Na primer kliknite + (povečava) (3) in nato še ogledovalnik kvadranta (4) za povečavo območja na zaslonu, ki si ga želite ogledati. Kliknite zgornji levi kvadrant, da povečate prikaz v zgornjem levem kotu dokumenta. Kliknite spodnja levo, da povečate prikaz v spodnjem levem kotu dokumenta.



Vsebina datotek se prikaže na zaslonu EPD. S tem preprostim vmesnikom lahko prebirate datoteke in preklapljate med njimi. V vmesnik lahko naložite največ pet datotek. Če v vmesnik povlečete dodatno datoteko, se najstarejša datoteka odstrani iz vmesnika za ogled datotek.

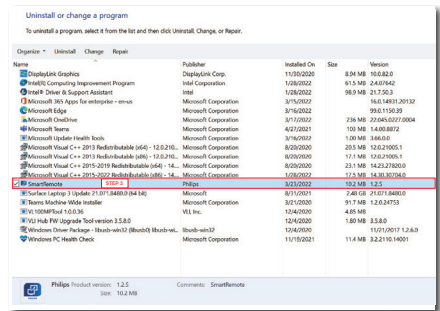
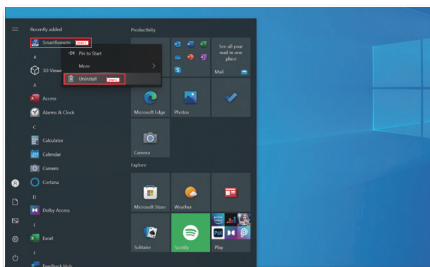
Če na zaslonu opazite sledi prejšnje slike, uporabite gumb za čiščenje prikazane slike , da osvežite zaslon.

Lahko pa v opravilni vrstici z desno tipko miške kliknete aplikacijo, ko ne uporabljate zaslona EPD.

Odstranitev

Upoštevajte navodila za odstranitev aplikacije SmartRemote.







1. Kliknite gumb »Začetni zaslon« in v meniju »Začetek« izberite aplikacijo SmartRemote.
2. Z desno tipko miške kliknite aplikacijo SmartRemote in izberite gumb »Odstrani«.
3. Dokončajte odstranitev aplikacije SmartRemote.



Opomba

- Aplikacija SmartRemote se uporablja za hiter in preprost ogled datotek, ki pa jih v aplikaciji ni mogoče urediti.
- Aplikacija SmartRemote je združljiva samo z operacijskim sistemom Windows. Sistem macOS trenutno ni podprt.

4. Tehnične specifikacije

Slika/zaslon			
Vrsta plošče monitorja	EPD		
Velikost zaslona	13,3" širokokotni (33,8 cm)		
Razmerje višina/širina	3:4		
Velikost trikotnika RGB slikovnih pik in razdalja med njimi (Pixel pitch)	0,169(H) x 0,169(V) mm		
Ločljivost	1200 x 1600		
Prevlaka zaslona	Proti bleščanju, 3 H, meglica 15 %		
Barve prikazovalnika	4-bitna lestvica sivine		
Povezljivost			
Priključki	1x HDMI 1.4 (HDCP 1.4) 1x DisplayPort 1.2 (HDCP 1.4) 1x USB-C (HDCP 1.4) 1x Audio out		
Vir vhodnega signala	HDMI, DisplayPort, USB-C		
Sinhroniziran vhod	Ločeno sinhroniziranje		
USB			
Vrata USB	USB-C: Način DisplayPort Alt		
Dovajanje energije	USB-C (izhod): Različica PD 3.0, do 15 W (5 V/3 A) USB-C (vhod): Različica PD 3.0, do 65 W (5 V/3 A, 7 V/3 A, 9 V/3 A, 10 V/3 A, 12 V/3 A, 15 V/3 A, 20 V/3,25 A)		
Priročnost			
Uporabniku prijazen	     		
Jeziki zaslonskega prikaza	Angleščina, nemščina, španščina, grščina, francoščina, italijanščina, madžarščina, nizozemščina, portugalščina, brazilska portugalščina, poljščina, ruščina, švedščina, finščina, turščina, češčina, ukrajinščina, poenostavljena kitajščina, tradicionalna kitajščina, japonsščina, korejščina		
Drugače prilagojeno	Montažni sistem VESA (100 x 100 mm), ključavnica Kensington, sprednja lučka (bel/topel ton)		
Združljivost s Plug and Play	DDC/CI, sRGB, Windows 11/10/8.1/8, Mac OS X		
Stojalo			
Nagib	-5 / +25 stopinj		
Vrtenje	-180 / +180 stopinj		
Prilagoditev višine	100 mm		
Tečaj	-90 / +90 stopinj		
Napajanje			
Poraba energije	Napajanje, vhodna izmenična napetost: 100 VAC, 50Hz	Napajanje, vhodna izmenična napetost: 115 VAC, 50Hz	Napajanje, vhodna izmenična napetost: 230 VAC, 50Hz
Običajno delovanje	6,5 W (tip.)	6,5 W (tip.)	6,7 W (tip.)

Način spanja (stanja pripravljenosti)	0,4 W (tip.)	0,4 W (tip.)	0,4 W (tip.)
Način izklopa	0,3 W (tip.)	0,3 W (tip.)	0,3 W (tip.)
Oddajanje toplote*	Napajanje, vhodna izmenična napetost: 100 VAC, 50Hz	Napajanje, vhodna izmenična napetost: 115 VAC, 50Hz	Napajanje, vhodna izmenična napetost: 230 VAC, 50Hz
Običajno delovanje	22,18 BTU/hr (tip.)	22,18 BTU/hr (tip.)	22,87 BTU/hr (tip.)
Način spanja (stanja pripravljenosti)	1,37 BTU/h (tip.)	1,37 BTU/h (tip.)	1,37 BTU/h (tip.)
Način izklopa	1,02 BTU/h (tip.)	1,02 BTU/h (tip.)	1,02 BTU/h (tip.)
Indikator LED za vklop	Vključen način: Bele barve, Stanje pripravljenosti/spanje: Bele barve (utripa)		
Napajanje	Zunanje, 100-240V AC, 50/60Hz		
Dimenzije			
Izdelek s stojalom (ŠxVxG)	247 x 482 x 172 mm		
Izdelek brez stojala (ŠxVxG)	247 x 324 x 23 mm		
Izdelek z embalažo (ŠxVxG)	390 x 420 x 159 mm		
Teža			
Izdelek s stojalom	1,85 kg		
Izdelek brez stojala	1,06 kg		
Izdelek z embalažo	3,96 kg		
Delovno območje			
Temperaturni razpon (delovanje)	0°C do 40°C		
Relativna vlažnost (delovanje)	20% do 80%		
Tlak okolice (delovanje)	700 do 1060 hPa		
Temperaturni razpon (ne-delovanje)	-20°C do 60°C		
Relativna vlažnost (ne-delovanje)	10% do 90%		
Tlak okolice (ne-delovanje)	500 do 1060 hPa		
Okolje in energija			
ROHS	DA		
Embalaža	100% možnost recikliranja		
Specifične snovi	Ohišje 100% brez PVC BFR		
Ohišje			
Barva	črna		
Dokončaj	Tekstura		

Opomba

- Ti podatki se lahko spremenijo brez predhodnega opozorila. Pojdite na www.philips.com/support za prenos najnovejše različice letaka.
- Zaslón najbolje deluje pri naravni ločljivosti 1200 x 1600 slikovnih pik. Za najboljši prikaz uporabite to ločljivost.
- Zaslón za prikaz elektronskega papirja (EPD) je refleksiven zaslón. Takšen zaslón porabi občutno manj energije za prikaz vsebine, kar je odvisno od svetlosti prostora za prikaz. Nazadnje prikazana vsebina bo še naprej vidna, tudi če izklopite napajanje.

5. Upravljanje porabe energije

Če imate v računalniku nameščeno grafično kartico ali programsko opremo, skladno z VESA DPM, lahko monitor samodejno zmanjša porabo energije, ko ni v uporabi. Če sistem zazna vnos s tipkovnice, miške ali druge naprave, se bo monitor samodejno "prebudil". Naslednja tabela prikazuje porabo energije in označevanje posamezne funkcije samodejnega varčevanja z energijo:

Definicija upravljanja z energijo					
Način VESA	Video	H-sinhron.	V-sinhron.	Porabljena energija	Barva lučke LED
Aktivno	VKLOP	Da	Da	6,5 W (tip.)	Bela
Način spanja (stanja pripravljenosti)	IZKLOP	Ne	Ne	0,4 W (tip.)	Bela (utripa)
Način izklopa	IZKLOP	-	-	0,3 W (tip.)	IZKLOP

Za meritev porabe energije so uporabljene naslednje nastavitve.

- Privzeta ločljivost: 1200 x 1600

Opomba

Ti podatki se lahko spremenijo brez predhodnega opozorila.

6. Pomoč uporabnikom in garancija

Za podatke glede kritja jamstva in glede zahtev za dodatno podporo, ki veljajo v vaši regiji, obiščite spletno stran www.philips.com/support ali pa kontaktirajte vaš Philipsov Center za pomoč strankam.

Informacije o garancijskem obdobju najdete v izjavi o garanciji v priročniku s pomembnimi informacijami.

Za podaljšano jamstvo: če želite podaljšati obdobje splošnega jamstva, vam je preko pooblaščenega servisnega centra na voljo servisni paket Out of Warranty (Izven jamstva).

Če želite to storitev koristiti, jo kupite v tridesetih dneh od datuma vašega prvotnega nakupa. Storitev v času podaljšanega jamstva vključuje odvoz, popravilo in vračilo izdelka, vendar pa vse nastale dodatne stroške krije uporabnik.

Če pooblaščen servisni partner ne more izvesti vseh potrebnih popravil, ki jih nudi paket podaljšanega jamstva, bomo, v kolikor bo mogoče, do izteka podaljšanega jamstva, ki ste ga kupili, našli drugačno rešitev.

Za več podrobnosti kontaktirajte Philipsovega predstavnika v servisnem centru za stranke ali lokalni klicni center (na številki Centra za pomoč strankam).

<ul style="list-style-type: none">Lokalno standardno jamstveno obdobje	<ul style="list-style-type: none">Obdobje podaljšanega jamstva	<ul style="list-style-type: none">Skupno jamstveno obdobje
<ul style="list-style-type: none">Odvisno od posamezne regije	<ul style="list-style-type: none">+ 1 leto	<ul style="list-style-type: none">Lokalno standardno jamstveno obdobje + 1
	<ul style="list-style-type: none">+ 2 leti	<ul style="list-style-type: none">Lokalno standardno jamstveno obdobje + 2
	<ul style="list-style-type: none">+ 3 leti	<ul style="list-style-type: none">Lokalno standardno jamstveno obdobje + 3

**Zahtevan je originalen račun za nakup izdelka in podaljšanega jamstva.

Opomba

V priročniku s pomembnimi informacijami, ki je na voljo na spletni strani za podporo Philips, poiščite servisno telefonsko številko za regijo.

7. Odpravljanje težav in pogosta vprašanja

7.1 Odpravljanje težav

Ta stran obravnava težave, ki jih lahko popravi uporabnik. Če težave ne odpravite niti s tukaj omenjenimi rešitvami, se obrnite na predstavnika Philipsove podpore za kupce.

1 Splošne težave

Ni slike (indikator LED za napajanje ne sveti)

- Prepričajte se, da je napajalni kabel priključen v vtičnico in v zadnji del monitorja.
- Najprej zagotovite, da je gumb za vklop/izklop na sprednji strani monitorja v položaju izklop, nakar ga pritisnite v položaj vklop.

Ni slike (indikator LED za napajanje je bel)

- Prepričajte se, da je računalnik vklopljen.
- Prepričajte se, da je signalni kabel pravilno priključen na vaš računalnik.
- Prepričajte se, da kabel monitorja nima ukrivljenih nožic na priključku. V nasprotnem primeru popravite ali zamenjajte kabel.
- Morda je aktivirana funkcija varčevanja z energijo

Na zaslonu je izpisano



Check cable connection

- Prepričajte se, da je kabel monitorja pravilno priključen na vaš računalnik. (Glejte tudi Vodič za hitri začetek).

- Preverite, ali ima kabel monitorja ukrivljene nožice.
- Prepričajte se, da je računalnik vklopljen.

Opomba

Funkcija Samodejnih ni na voljo v načinu digitalnem DVI, saj ni potrebna.

Vidni znaki dima ali isker



- Ne izvajajte nobenih korakov za odpravljanje težav
- Zaradi varnosti monitor takoj izklopite iz električne vtičnice
- Takoj se obrnite na predstavnika Philipsove podpore za kupce.

2 Težave s sliko

Po izklopu monitorja na zaslonu ostane "ostala".

- Zaslona za prikaz elektronskega papirja (EPD) je refleksiven zaslon. Takšen zaslon porabi občutno manj energije za prikaz vsebine, kar je odvisno od svetlosti prostora za prikaz. Nazadnje prikazana vsebina bo še naprej vidna, tudi če izklopite napajanje.

Slika je popačena. Besedilo je nerazločno ali zamegljeno.

- Nastavite ločljivost zaslona na računalniku na enako, kot je priporočena privzeta ločljivost zaslona.
- Kliknite gumb vnaprej nastavljenih načinov slike  na zaslonu in izberite zeleni način.
- Izberite gumb za ravni sivine  na zaslonu. Na voljo je devet ravni z izbirami za kontrast in sivino.

Za dodatno pomoč glejte kontaktne podatke servisa, ki so navedeni v priročniku s pomembnimi informacijami, in se obrnite na predstavnika servisne službe družbe Philips.

* Funkcionalnost se razlikuje glede na zaslon.

7.2 Splošna pogosta vprašanja

V1: Ko namestim monitor, kaj naj naredim, če se na zaslonu izpiše "Tega video načina ni mogoče prikazati"?

Odg.: Priporočena ločljivost za ta monitor: 1200 x 1600.

- Izključite vse kable in priključite računalnik na monitor, ki ste ga uporabljali prej.
- V meniju Začetek v OS Windows izberite Nastavitve/Nadzorna plošča. V oknu Nadzorne plošče izberite ikono Zaslon. V nadzorni plošči Zaslona izberite zavihek "Nastavitve". Na zavihku z Nastavitvami premaknite drsnik v polju "namizje" na 1200 x 1600 slikovnih pik.
- Ponovno zaženite računalnik in ponovite 2. in 3. korak za potrditev nastavitve vašega računalnika na 1200 x 1600.
- Zaustavite računalnik, izključite vaš stari monitor in ponovno priključite monitor Philips EPD.
- Vključite monitor in nato še računalnik.




V2: Kaj so datoteke .inf in .icm? Kako namestim gonilnike (.inf in .icm)?

Odg.: To so datoteke z gonilniki za vaš monitor. Vaš računalnik lahko zahteva gonilnike za monitor (datoteke .inf in .icm) ob prvi namestitvi monitorja. Upoštevajte navodila v svojem uporabniškem priročniku. Gonilniki za monitor (datoteke .inf in .icm) bodo nameščeni samodejno.

V3: Kako nastavim ločljivost?

Odg.: Gonilniki grafične kartice in monitor skupaj določijo razpoložljive ločljivosti. Želena ločljivost lahko nastavite v Nadzorna plošča v OS Windows®, in sicer z možnostjo "Lastnosti zaslona".

V4: Kaj če se pri prilagajanju nastavitvev monitorja izgubim prek zaslonskega menija?

Odg.: Pritisnite gumb  na sprednji strani, da prikažete zasloni meni, in nato še  ali , da izberete [Ponastavi] za obnovitev na privzete nastavitve.

V5: Ali je zaslon EPD odporen na praske?

Odg.: Na splošno priporočamo, da površine zaslona ne izpostavljate pretiranim šokom in jo varujete pred ostrimi in skrhanimi predmeti. Pri rokovanju z monitorjem pazite, da ne izvajate pritiska neposredno na površino zaslona. To lahko vpliva tudi na vašo garancijo.

V6: Kako naj očistim površino EPD zaslona?

Odg.: Za običajno čiščenje uporabljajte čisto in mehko krpo. Za intenzivno čiščenje uporabljajte izopropil alkohol. Ne uporabljajte ostalih raztopil, kot so etanol, aceton, heksan, itd.

V7: Ali lahko svoj monitor priključim na kateri koli računalnik, delovno postajo ali Mac?


Odg.: Da. Vsi monitorji družbe Philips so popolnoma združljivi s standardnimi računalniki, računalniki Mac in delovnimi postajami. Za priklop monitorja

na sistem Mac boste morda potrebovali adapter za kabel. Za več informacij se obrnite na trgovskega predstavnika družbe Philips.

V8: Ali monitorji Philips EPD podpirajo funkcijo Plug and Play?

Odg.: Da, monitorji podpirajo funkcijo Plug-and-Play in so združljivi z operacijskimi sistemi Windows 11/10/8.1/8 in Mac OSX.

V9: Kaj pri zaslonih EPD pomeni lepljenje slike ali zapečena ali odtisnjena ali megljena slika?

Odg.: Če na zaslonu opazite sledi prejšnje slike, uporabite gumb za čiščenje prikazane slike , da osvežite zaslon.

V10: Zakaj moj zaslon ne prikazuje besedila ostro, ampak robato?

Odg.: Zaslon EPD najbolje deluje pri izvorni ločljivosti 1200 x 1600 slikovnih pik. Za najboljši prikaz uporabljajte to ločljivost.

V11: Zakaj se zdi, da je monitor med delovanji miške počasen?

Odg.: Zaslon EPD je bi-stabilen reflektivni zaslon z nizko stopnjo osveževanja v primerjavi z monitorjem LCD in je optimiziran za branje besedila. Za hitrejši in preprostejši ogled datotek uporabite aplikacijo SmartRemote.

V12: Kje najdem priročnik s pomembnimi informacijami, ki je naveden v EDFU-ju?

Odg.: Priročnik s pomembnimi informacijami lahko prenesete s spletnega mesta za pomoč družbe Philips.



2022 © TOP Victory Investments Ltd. Vse pravice pridržane.

Ta izdelek se proizvaja in prodaja pod odgovornostjo družbe Top Victory Investments Ltd. Družba Top Victory Investments Ltd. je garant v zvezi s tem izdelkom. Philips in logotip Philips sta registrirani blagovni znamki družbe Koninklijke Philips N.V. in se uporabljata pod licenco.

Specifikacije so predmet sprememb brez predhodnega opozorila.

Različica: M1113B1K3300E1WWT