



www.philips.com/welcome

TR	Kullanıcı el kitabı	1
	Müşteri Hizmetleri ve Garanti	28
	Sorun Giderme ve SSS'lar	33

İçindekiler

1. Önemli	1
1.1 Güvenlik önlemleri ve bakım	1
1.2 İşaretler.....	2
1.3 Ürün ve paketleme malzemesinin atılması.....	3
2. Monitörü ayarlama	4
2.1 Kurulum	4
2.2 Monitörü çalıştırma	6
2.3 MHL (Mobil Yüksek Tanımlı Malı Bağlantı) tanıtımı.....	9
3. Görüntü Optimizasyonu.....	10
3.1 SmartImage Lite.....	10
3.2 SmartContrast.....	11
3.3 Philips SmartControl Lite	11
4. Teknik Özellikler.....	18
4.1 Çözünürlük ve Ön Ayar Modları.....	21
5. Güç Yönetimi.....	22
6. Yönetmenlik Bilgileri.....	23
7. Müşteri Hizmetleri ve Garanti	28
7.1 Philips Düz Panel Monitörlerin Piksel Hata Politikası.....	28
7.2 Müşteri Sorunları & Garanti.....	30
8. Sorun Giderme ve SSS'ler.....	33
8.1 Sorun Giderme	33
8.2 SmartControl Lite SSS.....	34
8.3 Genel SSS'ler.....	36
8.4 MHL FAQs.....	38

1. Önemli

Bu elektronik kullanıcı kılavuzu Philips monitörü kullanan herkes için tasarlanmıştır. Monitörünüzü kullanmadan önce bu kullanıcı el kitabını okumak için zaman ayırın. Monitörünüzün kullanılmasıyla ilgili önemli bilgi ve notlar içermektedir.

Bu Philips garantisi, ürün, amaçlanan kullanımı için uygun bir biçimde ve işletim talimatlarına uygun olarak kullandığınız ve satın alma tarihi, satıcının adı ve ürünün model ve üretim numarasını belirten orijinal fatura ya da ödeme makbuzunun sunulması halinde geçerlidir.

1.1 Güvenlik önlemleri ve bakım

Uyarılar

Bu belgede belirtilenlerin dışında kontrol ve ayar yapılması veya yönetmenliklerin kullanılması şok, elektrik çarpma tehlikesi ve/veya mekanik tehlikelere sebep olabilir.

Bilgisayar monitörünün bağlantısını yaparken ve kullanırken bu talimatlara uyunuz.

Çalıştırma

- Lütfen monitörü doğrudan güneş ışığı, çok güçlü parlak ışıklar ve diğer ısı kaynaklarından uzak tutun. Uzun süre bu tür ortama maruz kalması, monitör renginin bozulmasına ve monitörün hasar görmesine neden olabilir.
- Havalandırma deliklerine düşebilecek ya da monitörün elektronik aksamının düzgün soğutulmasını önleyebilecek herhangi bir nesneyi kaldırın.
- Kasa üzerindeki havalandırma deliklerini kapatmayın.
- Monitörü yerleştirirken elektrik fişine ve prize kolay erişilebildiğinden emin olun.
- Monitörü elektrik kablosunu veya DC güç kablosunu ayırarak kapatıyorsanız, elektrik kablosunu veya DC güç kablosunu normal çalışması için takmadan önce 6 saniye bekleyin.
- Lütfen her zaman Philips tarafından onaylı güç kablosunu kullanın. Eğer güç kablonuz kayıpsa, lütfen bölgenizde bulunan servis merkezi ile temasa geçiniz. (Lütfen

Müşteri Desteği Tüketici Bilgi Merkezine başvurunuz)

- Monitörü çalışırken titreşime veya sert darbelere maruz bırakmayın.
- Çalıştırma veya nakliye sırasında monitöre vurmayın veya monitörü düşürmeyin.

Bakım

- Monitörünüzü olası hasarlardan korumak için LCD paneline aşırı basınç uygulamayın. Monitörünüzü taşıırken kaldırmak için çerçeveden tutun; elinizi veya parmaklarınızı LCD panelinin üzerine yerleştirerek monitörü kaldırmayın.
- Uzun süre kullanmayacaksanız monitörün fişini prize takılı bırakmayın.
- Hafif nemli bir bez kullanarak temizlemeniz gerekiyorsa, monitörü prizden çıkarın. Elektrik kesildiğinde ekran kuru bir bez kullanılarak temizlenebilir. Ancak monitörünüzü temizlemek için alkol veya amino bazlı sıvılar gibi organik çözeltileri asla kullanmayın.
- Elektrik çarpmasına engel olmak veya sete kalıcı hasar verilmesini önlemek için monitörü toza, yağmura, suya veya aşırı nemli ortamlara maruz bırakmayınız.
- Eğer monitörünüz ıslanırsa, mümkün olan en kısa sürede kuru bir bez ile temizleyiniz.
- Eğer monitörünüze yabancı cisim veya su girerse, lütfen hemen kapatın ve güç kablosunu prizden çıkarın. Ardından, yabancı cisimi veya suyu çıkararak bakım merkezine gönderin.
- Monitörü ısı, doğrudan güneş ışığı veya aşırı soğuğa maruz kalan yerlerde depolamayın veya kullanmayın.
- Monitörünüzden en iyi performansı almak ve uzun süre kullanmak için, monitörü lütfen aşağıdaki sıcaklık ve nem aralığına düşen yerlerde kullanınız.
 - Sıcaklık: 0-40°C 32-95°F
 - Nem: %20-80 RH
- **ÖNEMLİ:** Monitörünüzü gözetimsiz bıraktığınızda daima hareket eden bir ekran koruyucusu programını etkin hale getirin. Monitörünüzde değişmeyen sabit bir içerik gösterilecekse daima dönemsel

1. Önemli

ekran yenileme uygulamasını etkinleştirin. Sabit ya da statik görüntülerin uzun süre kesintisiz olarak ekranda kalması "yanmaya" sebep olabilir, bu aynı zamanda ekranınızdaki "ardıl görüntü" veya "hayalet görüntü" olarak da anılmaktadır.

- "Yanma", "ardışık görüntü" ya da "gölgeli görüntü" LCD paneli teknolojisinde bilinen bir durumdur. Birçok durumda "yanma" veya "ardıl görüntü" veya "hayalet görüntü" güç kapatıldıktan sonra zaman geçtikçe yavaş yavaş kaybolacaktır.

İkaz

Bir ekran koruyucu veya dönemsel ekran yenileme uygulamasını etkinleştirilmemesi bazı ekrandan gitmeyecek veya onarılamayacak "yanma" veya "ardıl görüntü" veya "hayalet görüntü" belirtileri ile sonuçlanabilir. Yukarıda belirtilen hasar garantinin kapsamında yer almaz.

Servis

- Mahfaza kapağı sadece kalifiye servis personeli tarafından açılmalıdır.
- Onarım ya da entegrasyon için herhangi bir dokümana gerek duyulursa, lütfen bölgenizdeki servis merkezi ile temasa geçiniz. (Lütfen "Tüketici Bilgilendirme Merkezi" bölümüne bakınız)
- Nakliye bilgileri için, lütfen "Teknik Özellikler'e" bakın.
- Monitörünüzü araba/kamyona içinde doğrudan güneş ışığı altında bırakmayınız.

Not

Monitör normal çalışmazsa ya da bu kılavuzda yer alan talimatları yerine getirdiğinizde ne yapacağınızı bilmiyorsanız servis teknisyenine danışınız.

1.2 İşaretler

Aşağıdaki bölümlerde bu belgede kullanılan işaretler açıklanmaktadır.

Not, Uyarı ve İkazlar

Bu kılavuzda metin bloklarının yanında bir simge bulunabilir ve koyu veya italik yazılmış olabilir. Bu bloklar notları, uyarıları ve ikazları içerir. Aşağıdaki şekilde kullanılırlar:

Not

Bu simge, bilgisayar sisteminizin daha iyi kullanılmasında size yardımcı olacak önemli bilgi ve önerileri göstermektedir.

Uyarı

Bu simge donanımına zarar verecek veya veri kaybına yol açacak anızardan kaçınmak için gerekli bilgileri göstermektedir.

İkaz

Bu simge insanlara zarar verme ihtimali olan durumları gösterir ve bu sorundan nasıl kaçınılması gerektiğini açıklar.

Bazı uyarılar başka bir biçimde görünebilir ve yanında bir simge bulunmayabilir. Bu gibi durumlarda özel uyarı biçimleri yetkili biri tarafından belirtilmelidir.

1.3 Ürün ve paketlenme malzemesinin atılması

Atık Elektrikli ve Elektronik Ekipmanlar - WEEE



This marking on the product or on its packaging illustrates that, under European Directive 2002/96/EC governing used electrical and electronic appliances, this product may not be disposed of with normal household waste. You are responsible for disposal of this equipment through a designated waste electrical and electronic equipment collection. To determine the locations for dropping off such waste electrical and electronic, contact your local government office, the waste disposal organization that serves your household or the store at which you purchased the product.

Your new monitor contains materials that can be recycled and reused. Specialized companies can recycle your product to increase the amount of reusable materials and to minimize the amount to be disposed of.

All redundant packing material has been omitted. We have done our utmost to make the packaging easily separable into mono materials.

Please find out about the local regulations on how to dispose of your old monitor and packing from your sales representative.

Taking back/Recycling Information for Customers

Philips establishes technically and economically viable objectives to optimize the environmental performance of the organization's product, service and activities.

From the planning, design and production stages, Philips emphasizes the importance of making products that can easily be recycled. At Philips, end-of-life management primarily entails participation in national take-back initiatives and recycling programs whenever possible, preferably in cooperation with competitors, which recycle all materials (products and related packaging material) in accordance with all Environmental Laws and taking back program with the contractor company.

Your display is manufactured with high quality materials and components which can be recycled and reused.

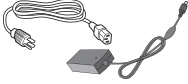
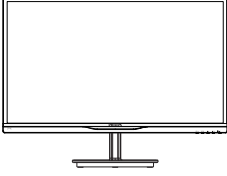
To learn more about our recycling program please visit

<http://www.philips.com/sites/philipsglobal/about/sustainability/ourenvironment/productrecyclingservices.page>

2. Monitörü ayarlama

2.1 Kurulum

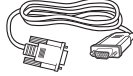
1 Paket içeriği



AC/DC Adaptör



Ses kablosu (ihtiyari)



VGA (isteğe bağlı)



Kablo yönetimi



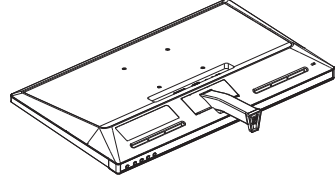
DVI (isteğe bağlı)

Not

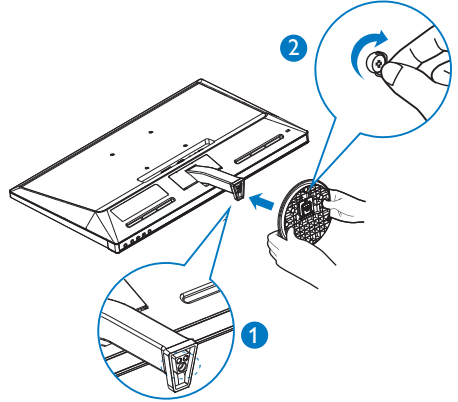
Sadece AC/DC adaptör modeli kullanın: Philips ADPC1945(234E5QSB/QHSB/QHSW), ADPC1965(234E5QHAB/QHAW)

2 Taban sehpasını takma

1. Monitörü ekranın çizilmesi veya hasar görmesini önlemeye dikkat ederek ön yüzü aşağıya bakacak şekilde yumuşak ve düz bir yüzeye yerleştirin.



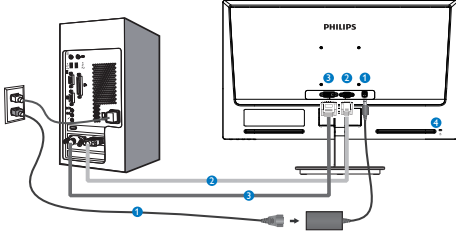
2. Taban sehpasını her iki elinizle tutun ve taban sehpasını taban sütununa sıkıca takın.
 - (1) Mandal tabana kilitleninceye kadar tabanı yavaşça taban sütununa takın.
 - (2) Tabanında altında bulunan vidayı sıkmak için parmaklarınızı kullanın ve tabanı sütuna iyice sabitleyin.



2. Monitörü ayarlama

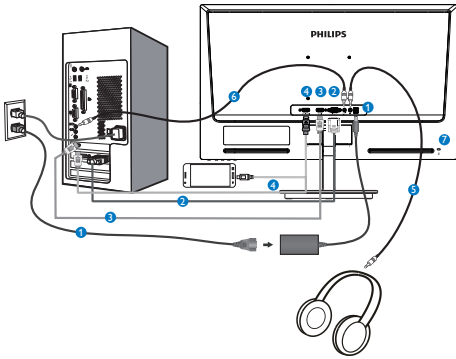
3 Bilgisayarınıza Bağlanması

Model 234E5QSB:



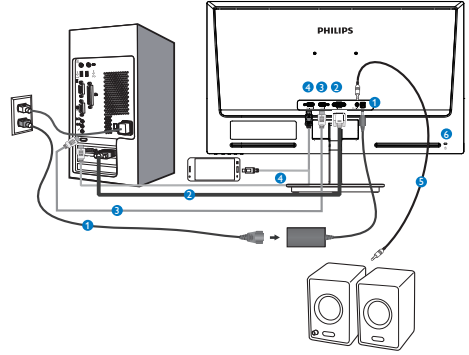
- 1 AC/DC güç girişi
- 2 VGA girişi
- 3 DVI-D girişi
- 4 Kensington hırsızlık-önleme kilidi

Model 234E5QHAB, 234E5QHAW:



- 1 AC/DC güç girişi
- 2 VGA girişi
- 3 HDMI girişi
- 4 HDMI veya MHL girişi(isteğe bağlı)
- 5 Kulaklık çıkışı
- 6 Ses girişi
- 7 Kensington hırsızlık-önleme kilidi

Model 234E5QHSB, 234E5QHSW:



- 1 AC/DC güç girişi
- 2 VGA girişi
- 3 HDMI girişi
- 4 HDMI veya MHL girişi(isteğe bağlı)
- 5 HDMI ses çıkışı
- 6 Kensington hırsızlık-önleme kilidi

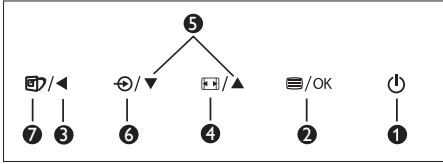
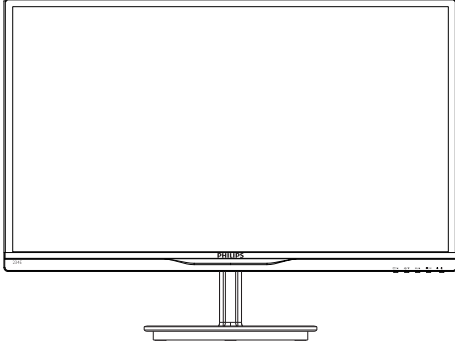
Bilgisayara bağlayın

1. Elektrik kablosunu monitörün arkasına sıkıca takınız.
2. Bilgisayarınızı kapatınız ve güç kablosunu çıkartınız.
3. Monitör sinyal kablosunu bilgisayarınızın arkasında bulunan video konektörüne bağlayınız.
4. Bilgisayarınız ve monitörünüzün güç kablosunu yakındaki bir çukışa sokunuz.
5. Bilgisayar ve monitörünüzü açınız. Monitör bir görüntü gösteriyorsa kurum tamamlanmıştır.

2.2 Monitörü çalıştırma

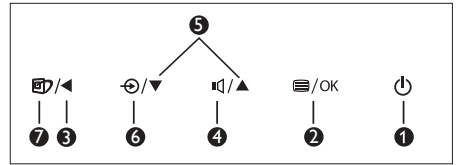
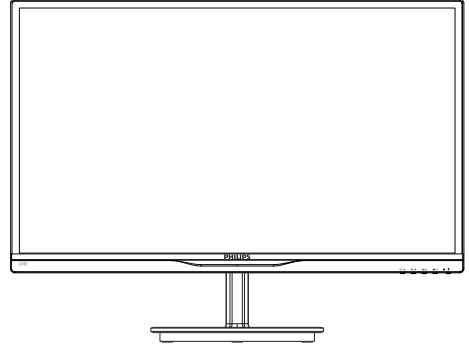
1 Ürünün önden görünümü

Model 234E5QSB, 234E5QHSB, 234E5QHSW:



1		Monitörün gücünü AÇIN ve KAPATIN.
2		OSD menüsüne erişin.
3		Önceki OSD seviyesine geri dön.
4		Görüntü biçimini değiştir.
5		OSD menüsünü ayarlayın.
6		Sinyal giriş kaynağını değiştirin.
7		SmartImage Lite. Seçebileceğiniz üç mod vardır: <i>Standard (Standart)</i> , <i>Internet (İnternet)</i> ve <i>Game (Oyun)</i> .

Model 234E5QHAB, 234E5QHAW:



1		Monitörün gücünü AÇIN ve KAPATIN.
2		OSD menüsüne erişin.
3		Önceki OSD seviyesine geri dön.
4		Hoparlör ses seviyesini ayarlayın.
5		OSD menüsünü ayarlayın.
6		Sinyal giriş kaynağını değiştirin.
7		SmartImage Lite. Seçebileceğiniz üç mod vardır: <i>Standard (Standart)</i> , <i>Internet (İnternet)</i> ve <i>Game (Oyun)</i> .

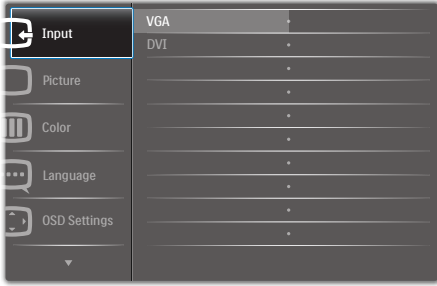
2. Monitörü ayarlama

2 Ekran Menüsü Tanımı

Ekran Göstergesi (OSD) nedir?

Ekran Menüsü (OSD) tüm Philips LCD monitörlerinde bulunan bir özelliktir. Son kullanıcının ekran performansını ayarlamasına veya ekran talimatları penceresinden monitör işlevlerini doğrudan seçebilmesine olanak sağlamaktadır. Kullanıcıya dost görüntü ekranı arayüzü aşağıdaki gibidir:

Model 234E5QSB:



Model

234E5QHSB, 234E5QHSW, 234E5QHAB,
234E5QHAW:



Kontrol tuşlarıyla ilgili temel ve basit tanıtım

İmleci hareket ettirmek için yukarıda gösterilen OSD'de monitörün ön yanına yerleştirilen ▼▲ düğmelerine ve seçimi veya değişikliği onaylamak için **OK (Tamam)**'a basabilirsiniz.

OSD Menüsü

Aşağıda Ekran Menüsü genel görünümü bulunmaktadır. Daha sonra kendi istediğiniz farklı ayarlamaları yapmak için bir referans olarak kullanabilirsiniz.

Main menu	Sub menu
Input	VGA DVI (available for selective models) HDMI (available for selective models) MHL-HDMI (available for selective models)
Picture	Picture Format — Wide Screen, 4:3 Brightness — 0~100 Contrast — 0~100 SmartResponse (available for selective models) — Off, Fast, Faster, Fastest SmartContrast — On, Off Pixel Orbiting (available for selective models) — On, Off Over Scan (available for selective models) — On, Off Volume (available for selective models) — 0~100 Stand-Alone — On, Off Mute — On, Off
Color	Color Temperature — 6500K, 9300K sRGB User Define — Red: 0~100 Green: 0~100 Blue: 0~100
Language	English, Deutsch, Español, Ελληνική, Français, Italiano, Magyar, Nederlands, Português, Português do Brasil, Polski, Русский, Svenska, Suomi, Türkçe, Čeština, Українська, 简体中文, 繁體中文, 日本語, 한국어
OSD Settings	Horizontal — 0~100 Vertical — 0~100 Transparency — Off, 1, 2, 3, 4 OSD Time Out — 5s, 10s, 20s, 30s, 60s
Setup	Auto H.Position — 0~100 V.Position — 0~100 Phase — 0~100 Clock — 0~100 Resolution Notification — On, Off Reset — Yes, No Information

2. Monitörü ayarlama

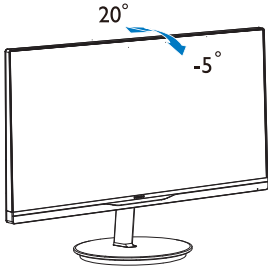
3 Çözünürlük bildirimi

Bu monitör kendi doğal çözünürlüğü olan $1920 \times 1080 @ 60\text{Hz}$ 'de optimum performans elde etmek üzere tasarlanmıştır. Monitör farklı bir çözünürlük değerinde açılırsa, ekranda bir uyarı mesajı görülür: Use $1920 \times 1080 @ 60\text{Hz}$ for best results (En iyi sonuçlar için $1920 \times 1080 @ 60\text{Hz}$ çözünürlüğü kullanın).

Doğal çözünürlük uyarı ekranı, OSD menüsünde Ayarlar kısmından kapatılabilir.

4 Fiziki İşlev

Eğim



2.3 MHL (Mobil Yüksek Tanımlamalı Bağlantı) tanıtımı

1 Bu nedir?

Mobil Yüksek Tanımlamalı Bağlantı (MHL), mobil telefonları ve diğer taşınabilir aygıtları doğrudan yüksek tanımlamalı ekranlara bağlamak için mobil ses/video arabirimidir.

İsteğe bağlı MHL kablosu MHL özelliğine sahip mobil aygıtı basitçe bu büyük Philips MHL ekranına bağlamanıza ve tam dijital ses ile canlanan HD videoları izlemenize imkan verir. Artık büyük ekranında mobil oyunlar, fotoğraflar, filmler veya diğer uygulamaların keyfini çıkarabilirsiniz, aynı anda mobil aygıtınızı şarj edebileceğinizden hiçbir zaman yarı yolda gücünüz kesilmez.

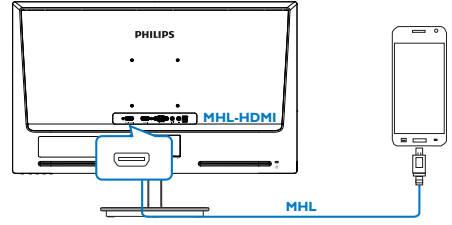
2 MHL işlevini nasıl kullanırım?

MHL işlevini kullanmak için, MHL Sertifikalı mobil aygıtı ihtiyacınız vardır. MHL sertifikalı aygıtların listesini bulmak için, resmi MHL web sitesini ziyaret edin (<http://www.mhlconsortium.org>)

Bu işlevi kullanmak için ayrıca MHL sertifikalı özel kabloya da ihtiyacınız vardır.

3 Nasıl çalışır? (nasıl bağlanırım?)

İsteğe Bağlı MHL kablosunu mobil aygıt tarafından mini USB bağlantı noktasına ve monitör tarafında [MHL-HDMI] işaretli bağlantı noktasına bağlayın. Artık görüntüleri büyük ekranınızda göstermeye ve mobil aygıtınızda internette gezinme, oyun oynama, fotoğraf görüntüleme...vb. gibi tüm işlevleri kullanabilirsiniz. Monitörünüzde hoparlör işlevi varsa, eşlik eden sesi de duyabilirsiniz. MHL kablosu ayrıldığında veya mobil aygıt kapatıldığında, MHL işlevi otomatik olarak devre dışı kalacaktır.



Not

- [MHL-HDMI] işaretli bağlantı noktası, MHL kablosu kullanıldığında MHL işlevini destekleyen monitördeki tek bağlantı noktasıdır. MHL sertifikalı kabloların standart HDMI kablolarından farklı olduğunu unutmayın.
- MHL sertifikalı aygıtın ayrı olarak satın alınması gerekmektedir.
- Zaten çalışan ve mevcut girişlere bağlı başka aygıtlarınız varsa, monitörü etkinleştirmek için monitörü MHL-HDMI moduna manuel olarak geçirmelisiniz.
- ErP'nin Bekleme/Kapalı enerji tasarrufu, MHL şarj işlevi için uygulanamaz.

3. Görüntü Optimizasyonu

3.1 SmartImage Lite

1 Bu nedir?

SmartImage Lite, ekranı farklı içerik türlerine göre optimize eden, parlaklığı, kontrastı, rengi ve netliği dinamik olarak gerçek zamanlı ayarlayan ön ayarlar sunmaktadır. Metin uygulamaları, görüntülerin gösterilmesi veya video izlenmesi üzerinde çalışın Philips SmartImage Lite mükemmel optimize edilen monitör performansı sunar.

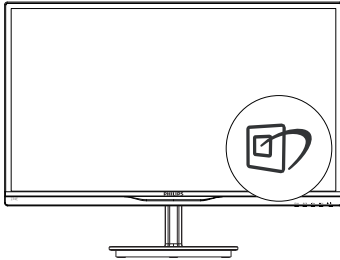
2 Buna neden ihtiyacım var?



En sevdiğiniz içerik türlerini optimum şekilde gösteren bir monitör istiyorsunuz, SmartImage Lite yazılımı parlaklığı, kontrastı, rengi ve netliği dinamik olarak gerçek zamanlı ayarlayarak monitör izleme deneyiminizi artırır.


3 Nasıl çalışır?


SmartImage Lite özel, öncü Philips teknolojisi olup ekranınızda gösterilen içeriği analiz eder. Seçtiğiniz senaryoya bağlı olarak gösterilen içeriği iyileştirmek için SmartImage Lite kontrastı, renk doygunluğunu ve görüntüleri dinamik olarak geliştirir - tamamı tek bir düğmeye basılarak gerçek zamanlı yapılmaktadır.

4 SmartImage Lite nasıl etkinleştirilir?

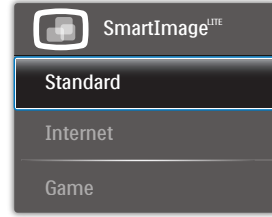


1.  tuşuna basarak ekranda SmartImage Lite'ı başlatın;
2.  tuşuna basılı tutarak Standard (Standart), Internet (İnternet), Game (Oyun) arasında geçiş yapın.

3. Ekrandaki SmartImage Lite görüntüsü 5 saniye ekranda kalacaktır veya **OK (Tamam)** düğmesine basarak onaylayabilirsiniz.
4. SmartImage Lite etkinleştirildiğinde, sRGB şeması otomatik olarak engellenir; sRGB'yi kullanmak için SmartImage Lite'ı monitörünüzün ön kısmından  düğmesi ile engellemelisiniz.

Aşağı inmek için  tuşunu kullanmanın dışında ▼▲ düğmelerine basarak seçim yapabilir ve **OK (Tamam)** düğmesine basarak seçimi onaylayabilir ve SmartImage Lite OSD'yi kapatabilirsiniz.

Seçebileceğiniz üç mod vardır: Standard (Standart), Internet (İnternet) ve Game (Oyun).



- **Standard (Standart):** Metni geliştirir ve parlaklığı düşürerek okunabilirliği artırır ve göz yorulmasını azaltır. Hesap çizelgesi, PDF dosyaları, taranan dosyalar veya diğer genel ofis uygulamaları ile çalışırken bu mod okunabilirliği ve üretkenliği önemli oranda artırır.
- **Internet (İnternet):** Bu profil renk doygunluğunu, dinamik kontrastı ve netlik iyileştirmesini birleştirerek fotoğrafları ve diğer görüntüleri canlı renklerle birlikte mükemmel netlik sağlayacak şekilde gösterir – hiçbirinde yapay ve solgun renk yoktur.
- **Game (Oyun):** En iyi yanıt süresi için hızlı sürüş devresini açın, ekranda hızlı hareket eden nesnelere için çentikli kenarları azaltın, parlak ve karanlık şema için kontrast oranını iyileştirin, bu profil oyuncular için en iyi oyun deneyimini sunar.

3.2 SmartContrast

1 Bu nedir?

Gösterilen içeriği dinamik olarak analiz eden ve azami görsel netlik ve keyifli görüntüleme için LCD monitörün kontrast oranını otomatik olarak optimize eden eşsiz teknoloji, net, keskin ve parlak görüntü elde etmek için ışığı artırır ya da görüntüleri koyu arkaplanda net göstermek için ışığı azaltır.

2 Buna neden ihtiyacım var?

Her tür içerik için en iyi görsel netlik ve görüntüleme rahatlığı istiyorsunuz. SmartContrast kontrastı dinamik olarak kontrol eder ve net, keskin, parlak oyun oynama ve video görüntüleme için ışığı ayarlar ya da ofis işi için metinleri net ve okunabilir gösterir. Monitörünüzün güç tüketimini düşürerek enerji maliyetlerinizi düşürür ve monitörünüzün ömrünü uzatır.

3 Nasıl çalışır?

SmartContrast'ı etkinleştirdiğinizde renkleri ayarlamak ve ışık yoğunluğunu kontrol etmek için gösterdiğiniz içeriği gerçek zamanlı olarak analiz eder. Bu işlem, video izlerken veya oyun oynarken muhteşem eğlence deneyimi için kontrastı dinamik olarak artırır.

3.3 Philips SmartControl Lite

Yeni Philips SmartControl Lite yazılımı, ekran grafik arabiriminin kolay kullanımı sayesinde monitörünüzü kontrol etmenizi sağlar. Bu kullanıcı dostu yazılım sizi çözümlülük ince ayarlarını, Renk kalibrasyonunu, Saat/Faz ayarlarını, RGB Beyaz nokta ayarını, vb'ini yaparken yönlendireceğinden karmaşık ayarlar artık geçmişte kaldı.

Hızlı işlem ve yanıt verme için çekirdek algoritmada son teknolojiyle donatılmış bu Windows 7 uyumlu göz alıcı animasyonlu Simge tabanlı yazılım, Philips monitörlerle deneyiminizi artırmaya hazırdır.

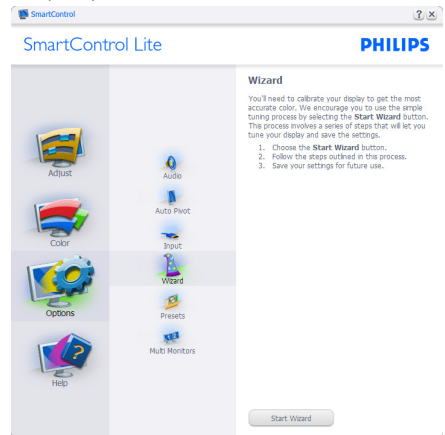
1 Kurulum

- Talimatları izleyin ve kurulumu tamamlayın.
- Kurulum tamamlandıktan sonra başlatabilirsiniz.
- Daha sonra başlatmak veya araç çubuğundaki kısayola tıklamalısınız.



İlk başlatma -Sihirbaz

- SmartControl Lite'ı kurduktan sonra ilk kez başlattığınızda otomatik olarak Sihirbaza gidecektir.
- Sihirbaz, monitörünüzün performansını adım adım ayarlayabilmeniz için size yol gösterici nitelikte bilgi verecektir.
- Sihirbazı daha sonra başlatmak için Plug-in (Eklentiler) menüsüne gidebilirsiniz.
- Standard (Standart) pencere vasıtasıyla sihirbaz yokken daha fazla seçenek ayarlayabilirsiniz.

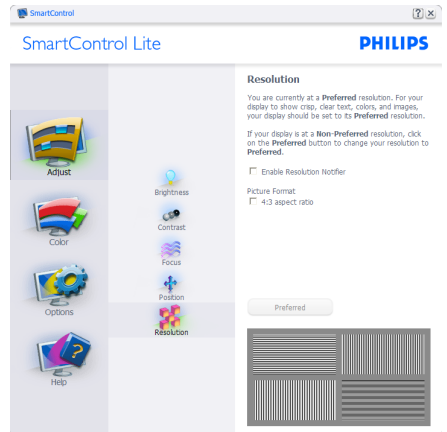
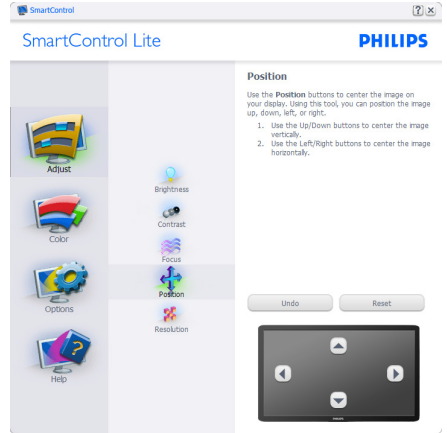
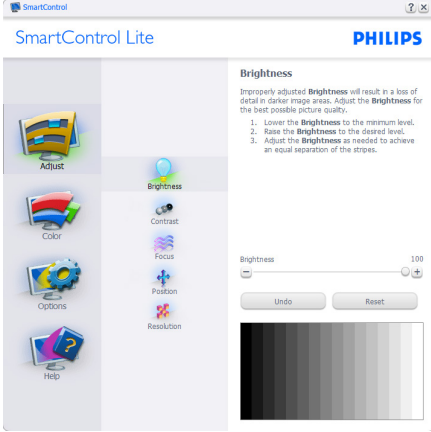


3. Görüntü Optimizasyonu

2 Standard (Standart) pencereden başlat:

Adjust (Ayar) menüsü:

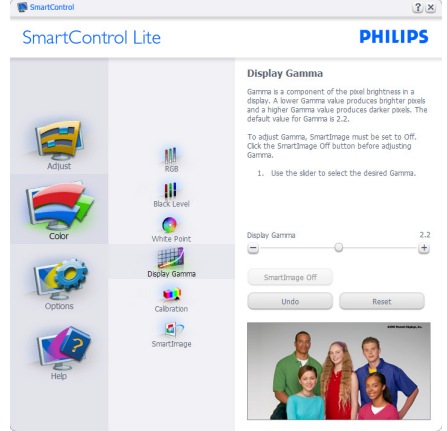
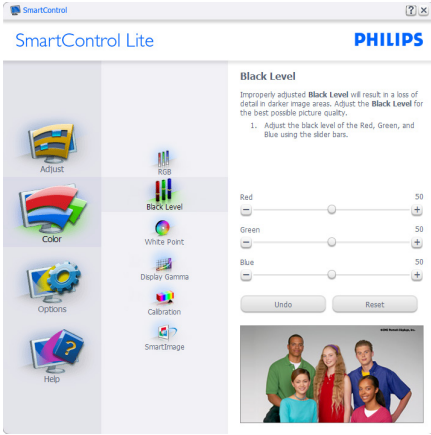
- Adjust (Ayar) Menüsü Brightness (Parlaklığı), Contrast (Kontrastı), Focus (Odağı), Position (Konumu) ve Resolution (Çözünürlüğü) ayarlamana olanak sağlar.
- Talimatları izleyebilir ve ayar yapabilirsiniz.
- Kurulumu Cancel (İptal) etmek istiyorsanız kullanıcı uyarılarını iptal edin.



3. Görüntü Optimizasyonu

Color (Renk) menüsü:

- Color (Renk) Menü RGB, Black Level (Siyah Seviyesi), White Point (Beyaz Nokta), Color Calibration (Renk Kalibrasyonu) ve SmartImage Lite'ı ayarlamana olanak sağlar (Lütfen SmartImage Lite bölümüne bakınız).
- Talimatları izleyebilir ve ayar yapabilirsiniz.
- Girişinize bağlı olarak alt menü öğesi için aşağıdaki tabloya bakınız.
- Color Calibration (Renk Kalibrasyonu) için Örnek:



1. "Show Me (Bana Göster)" renk kalibrasyonu eğitselini başlatır;
2. Start (Başlat) - 6 adımlı renk kalibrasyonu işlemini başlatır;
3. Quick View (Hızlı Görüntüleme) önceki/sonraki görüntüleri yükler;
4. Color (Renk) ana penceresine dönmek için **Cancel (İptal)** düğmesine tıklayın.
5. Enable color calibration (Renk kalibrasyonunu etkinleştirir) - varsayılan olarak açıktır. Eğer işaretli değilse renk kalibrasyonu yapılamaz, başlatma ve hızlı görüntüleme düğmelerini karartır;
6. Kalibrasyon ekranında patent bilgisine sahip olmalısınız.

İlk renk kalibrasyon ekranı:



- İkinci renk ekranı engelleninceye kadar Previous (Önceki) düğmesi engellenir.
- Next (Sonraki) ise bir sonraki hedefe gider (6 hedef).
- Son, File>Presets (Dosya > Önyarlar) ayarlar penceresine gider.
- Cancel (İptal), Kullanıcı Arayüzünü kapatır ve Plug-in (eklemlenti) sayfasına döner.

SmartImage Lite

Kullanıcının içeriğe bağlı olarak daha iyi ekran görüntüsü sağlaması için ayarı değiştirmesine olanak sağlar.

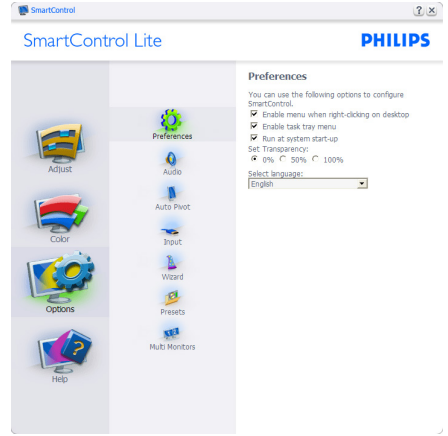
Entertainment (Eğlence) ayarlandığında, SmartContrast ve SmartResponse etkinleştirilir.



Options (Seçenekler)>Preferences (Tercihler)

-Yalnızca açılır Options (Seçenekler) menüsünden Preferences (Tercihleri) seçtiğinizde etkinleştirilecektir. DDC/CI özelliği

bulunan ancak desteklenmeyen bir ekranda yalnızca Help (Yardım) ve Options (Seçenekler) sekmeleri kullanılabilir.



- Mevcut tercih ayarlarını gösterir.
- İşaretili bir kutu ilgili özelliği etkinleştirir; Onay kutusu değiştirilebilir.
- Masaüstündeki Enable Context Menu (İçeriği Etkinleştir Menüsü), varsayılan olarak (Açık) konumuna getirilir; Enable Context Menu (İçeriği Etkinleştir Menüsü), Select Preset (Önyar Seç) seçenekleri için SmartControl Lite'yi ve masaüstünde sağ tıklama ile ulaşılan bağlam menüsünde Tune Display (İnce Ayar Ekranını) gösterir; Devre Dışı, SmartControl Lite'yi sağ tıklama ile ulaşılan bağlam menüsünden kaldırır.
- Enable Task Tray (Görevi Etkinleştir Tepsisi) simgesi varsayılan olarak (Açık) işaretilidir; Enable Context Menu (İçerik Menüsünü Etkinleştir), SmartControl Lite için görev tepsi menüsünü gösterir; Görev tepsi simgesine sağ tıklamak Help (Yardım), Technical Support (Teknik Destek), Check for Update (Güncelleme Denetle), About (Hakkında) ve Exit (Çıkış) menü seçeneklerini gösterir; Enable Task Tray Menu (Görevi etkinleştir tepsi menüsü) engellendiğinde görev tepsi simgesinde yalnızca EXIT (ÇIKIŞ) gösterilecektir.
- Run at Startup (Başlangıç'ta Çalıştır) varsayılan olarak (Açık)'a ayarlıdır; Devre dışı bırakıldığında SmartControl Lite başlangıçta ya da görev tepsinde başlamayacaktır.

3. Görüntü Optimizasyonu

SmartControl Lite'i başlatmanın tek yolu masaüstü kısa yolundan ya da program dosyasındandır. Bu kutunun işareti kaldırıldığında başlangıçta çalıştırmaya ilişkin herhangi bir ön ayar yüklenmeyecektir (Devre dışı).

- Şeffaflık modunu etkinleştir (Windows 7, Vista, XP). Varsayılan %0 Mattir.

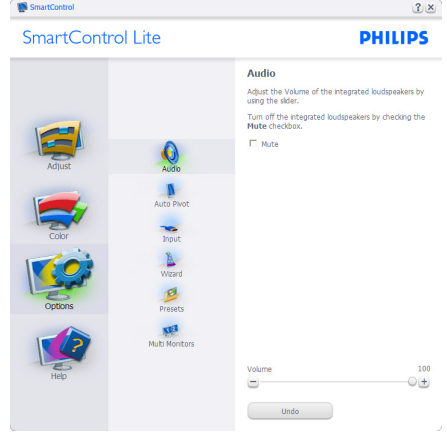
Options (Seçenekler)>Input (Giriş) - Yalnızca açılır Options (Seçenekler) menüsünden Input (Giriş) seçtiğinizde etkinleştirilecektir. DDC/CI özelliği bulunan ancak desteklenmeyen bir ekranda yalnızca Help (Yardım) ve Options (Seçenekler) sekmeleri kullanılabilir; Diğer tüm SmartControl Lite sekmeleri kullanılamaz.



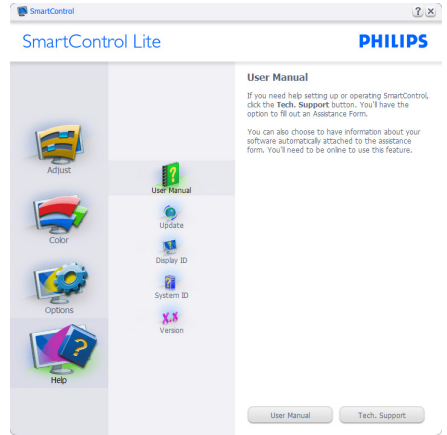
- Source (Kaynak) talimat penceresini ve mevcut giriş kaynağını gösterir.
- Tekli girişli ekranlarda bu pencere görünmeyecektir.

Options (Seçenekler) > Audio (Ses) - Yalnızca açılır Options (Seçenekler) menüsünden Audio (Ses) Seviyesini seçtiğinizde etkinleştirilecektir.

DDC/CI özelliği bulunan ancak desteklenmeyen bir ekranda yalnızca Help (Yardım) ve Options (Seçenekler) sekmeleri kullanılabilir.

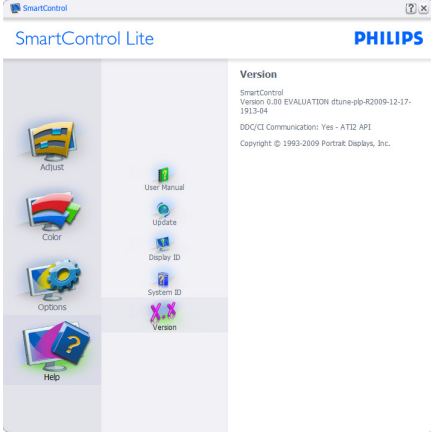


Help (Yardım)>User Manual (Kullanıcı Elkitabı) - Yalnızca açılır Help (Yardım) menüsünden User Manual (Kullanıcı Elkitabını) seçtiğinizde etkinleşecektir. DDC/CI özelliği bulunan ancak desteklenmeyen bir ekranda yalnızca Help (Yardım) ve Options (Seçenekler) sekmeleri kullanılabilir.



3. Görüntü Optimizasyonu

Help (Yardım)>Version (Sürüm) - Yalnızca açılır Help (Yardım) menüsünden Version (Sürüm) seçtiğinizde etkinleştirilecektir. DDC/CI özelliği bulunan ancak desteklenmeyen bir ekranda yalnızca Help (Yardım) ve Options (Seçenekler) sekmeleri kullanılabilir.



Context Sensitive menu (İçeriğe Hassas menü)

Context Sensitive menu (İçeriğe Hassas menü) varsayılan olarak etkinleştirilir. Enable Context (İçeriğe Etkinleştir) Menüsü Options>Preferences (Seçenekler>Tercihler) ekranında etkinleştirilirse, bu durumda menü görünür olacaktır.



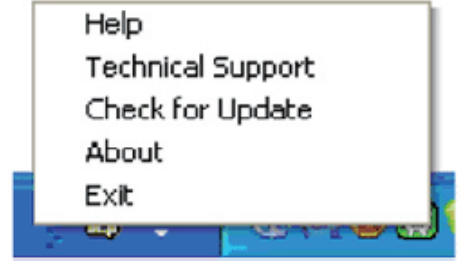
Context Menu (İçerik Menüsü)'nde dört giriş vardır:

- SmartControl Lite – Seçildiğinde, About (Hakkında) Ekranı gösterilir.
- Select Preset (Önayar Seç) - anında kullanım için kaydedilen önayarların hiyerarşik menüsünü sunar. Onay işareti, mevcut seçilen önayar gösterir. Factory Preset (Fabrika Önayar) da açılır menüden çağrılabilir.

- Tune Display (İnce Ayar Ekranı) - SmartControl Lite denetim masasını açar.
- SmartImage Lite - Geçerli ayarları, Standard (Standart), Internet (İnternet) ve Game (Oyun)'u kontrol eder.

Görev Tepsisi Menüsü Etkin

Görev tepsi menüsü, SmartControl Lite simgesine görev tepsisinden sağ tıklayarak görüntülenebilir. Sol Tıkladığınızda uygulamayı başlatacaktır.



Görev tepsinde beş giriş vardır:

- Help (Yardım) - User Manual (Kullanıcı Elkitabı) dosyasına erişim:Varsayılan tarayıcı penceresini kullanarak User Manual (Kullanıcı Elkitabı) dosyasını açın.
- Technical Support (Teknik Destek) - teknik destek sayfasını gösterir.
- Check for Update (Güncellemeleri Kontrol et) - Kullanıcıyı PDI İnişine getirir ve mevcut olan en yeni sürümle kullanıcı sürümünü karşılaştırır.
- About (Hakkında) - Ayrıntılı referans bilgilerini gösterir: ürün sürümü, çıkış bilgisi ve ürün adı.
- Exit (Çıkış) - SmartControl Lite'ı kapatır.

3. Görüntü Optimizasyonu



SmartControl Lite'ı tekrar çalıştırmak için Program menüsünden SmartControl Lite'ı seçin ya da masaüstündeki Bilgisayarım simgesine çift tıklayın veya sistemi yeniden başlatın.



Görev Tepsisi Menüsü Devre Dışı

Görev Tepsisi, tercih klasöründe devre dışı bırakıldığında yalnızca EXIT (ÇIKIŞ) seçimi kullanılabilir; SmartControl Lite'ı görev tepsisinden tamamen çıkarmak için Options (Seçenekler) > Preferences (Tercihler)'de Run at Startup (Başlangıçta Çalıştır'ı) devre dışı bırakın.

4. Teknik Özellikler

Resim/Ekran	
Monitör panel türü	IPS LCD
Arka ışık	LED
Panel boyutu	23" W (58,4cm)
En boy oranı	16:9
Piksel Noktası	0,265 x 0,265 mm
Parlaklık	250 cd/m ²
SmartContrast	20,000,000:1
Kontrast oranı (tipik)	1000:1
Yanıt süresi (tipik)	14ms
SmartResponse (seçilen modellerde bulunmaktadır)	5ms
Optimum Çözünürlük	1920 x 1080 60Hz deęerinde
Görüntüleme açısı	178° (H) / 178° (V) @ C/R > 10
Resim Geliştirme	SmartImage Lite
Ekran renkleri	16.7M
Dikey yenileme hızı	56Hz - 76Hz
Yatay Frekans	30kHz - 83kHz
MHL	1080P@30Hz
sRGB	EVET
Baęlanabilirlik	
Sinyal giriři	234E5QSB:VGA (analog), DVI (dijital ,HDCP) 234E5QHAB, 234E5QHAW, 234E5QHSB, 234E5QHSW:VGA (analog), HDMI (dijital ,HDCP), MHL-HDMI (dijital ,HDCP)
Ses Giriři/Çıkıřı	234E5QHAB, 234E5QHAW : Bilgisayar ses giriři, Kulaklık çıkıřı 234E5QHSB, 234E5QHSW : HDMI ses çıkıřı
Giriř sinyali	Ayrı Senk, Yeřil Üzerinde Senk
Güvenilirlik	
Kullanıcı Kolaylıęı	234E5QSB, 234E5QHSB, 234E5QHSW:  234E5QHAB, 234E5QHAW: 
OSD Dilleri	İngilizce, Almanca, İspanyolca, Yunanca, Fransızca, İtalyanca, Macarca, Hollandaca, Portekizce, Brezilya Portekizcesi, Lehçe, Rusça, İsveççe, Fince, Türkçe, Çekçe, Ukraynaca, Basitleřtirilmiş Çince, Geleneksel Çince, Japonca, Korece
Dięer kolaylıklar	Kensington kilidi
Tak ve Çalıřtır Uyumlu	DDC/CI, sRGB, Windows 8/7/Vista/XP, Mac OSX, Linux
Sehpa	
Eęim	-5° / +20°

4.1 Çözünürlük ve Ön Ayar Modları

1 Maksimum Çözünürlük

1920x1080 60Hz değerinde (analog giriş)
1920x1080 60 Hz değerinde (dijital giriş)

2 Önerilen Çözünürlük

1920x1080 60 Hz değerinde (dijital giriş)

Y. frek (kHz)	Çözünürlük	D. frek (Hz)
31,47	720x400	70,09
31,47	640x480	59,94
35,00	640x480	66,67
37,86	640x480	72,81
37,50	640x480	75,00
37,88	800x600	60,32
46,88	800x600	75,00
48,36	1024x768	60,00
60,02	1024x768	75,03
63,89	1280x1024	60,02
79,98	1280x1024	75,03
55,94	1440x900	59,89
70,64	1440x900	74,98
65,29	1680x1050	59,95
67,50	1920x1080	60,00

⚠ Not

Lütfen ekranınızın en iyi 1920x1080@60Hz çözünürlüğünde çalıştığını unutmayın. En iyi görüntü için lütfen bu çözünürlüğü kullanın.

5. Güç Yönetimi

Eğer VESA DPM uyumlu ekran kartınız varsa veya PC'nize yazılım kurulmuşsa, monitör kullanılmadığında güç tüketimini otomatik olarak düşürebilir. Eğer klavyeden, fareden veya diğer giriş yapabileceğiniz bir aygıttan giriş yaptığınız algılanırsa, monitör otomatik olarak 'uyanır'. Aşağıdaki tablo güç tüketimini ve bu otomatik güç tasarruf özelliğinin sinyallenmesini göstermektedir:

234E5QSB:

Güç Tüketimi Tanımı					
VESA Modu	Video	Y-senk	D-senk	Kullanılan Güç	LED rengi
Etkin	AÇIK	Evet	Evet	27,7 W (tip)	Beyaz
Uyku	KAPALI	Hayır	Hayır	0,5 W (tip)	Beyaz (yanıp sönüyor)
Kapatma	KAPALI	-	-	0,3 W (tip)	KAPALI

234E5QHAB, 234E5QHAW :

Güç Tüketimi Tanımı					
VESA Modu	Video	Y-senk	D-senk	Kullanılan Güç	LED rengi
Etkin	AÇIK	Evet	Evet	29,1 W (tip) 41,4 W (maks.)	Beyaz
Uyku	KAPALI	Hayır	Hayır	0,5 W (tip)	Beyaz (yanıp sönüyor)
Kapatma	KAPALI	-	-	0,3 W (tip)	KAPALI

234E5QHSB, 234E5QHSW :

Güç Tüketimi Tanımı					
VESA Modu	Video	Y-senk	D-senk	Kullanılan Güç	LED rengi
Etkin	AÇIK	Evet	Evet	28,4 W (tip)	Beyaz
Uyku	KAPALI	Hayır	Hayır	0,5 W (tip)	Beyaz (yanıp sönüyor)
Kapatma	KAPALI	-	-	0,3 W (tip)	KAPALI

Aşağıdaki ayar bu monitördeki güç tüketimini ölçmek için kullanılır:

- Doğal çözünürlük: 1920x1080
- Kontrast: 50%
- Parlaklık: 250 nits
- Color Temperature (Renk Sıcaklığı): Tam beyaz model ile 6500k



Not

Bu veriler önceden haber verilmeden değiştirilebilir.



© 2013 Koninklijke Philips Electronics N.V. Bütün hakları saklıdır.

Philips ve Philips Koruma Amblemi, Koninklijke Philips Electronics N.V. 'nin kayıtlı ticari markalarıdır ve Koninklijke Philips Electronics N.V. lisansı kapsamında kullanılır.

Teknik özellikler bilgi verilmeden değıştirilebilir.

Sürüm: M5234E1T