

PHILIPS

鼠标

6000 系列

SPK7627



2022© Top Victory Investments Limited. 保留所有权利。

Philips 和 Philips 盾徽是Koninklijke Philips N.V.的注册商标，并经许可后使用。本产品由Top Victory Investments Limited或其附属公司或者其授权公司制造和销售。Top Victory Investments Limited是此产品的相关担保人。

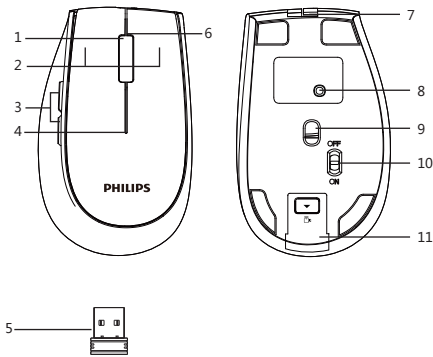
规格如有更改，恕不另行通知。



Bluetooth®文字商标和徽标是Bluetooth SIG, Inc. 拥有的注册商标，MMD Hong Kong Holding Limited 对此类商标的任何使用均已获得许可。其他商标和商品名称是他们各自所有者的。

中国制造

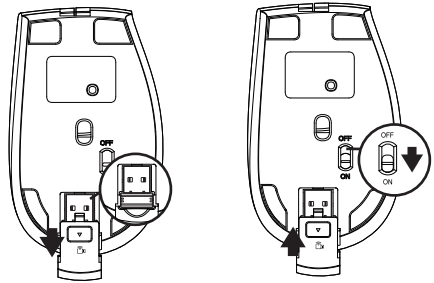
请登入Philips官网注册您的产品并获取支持  
www.philips.com/welcome



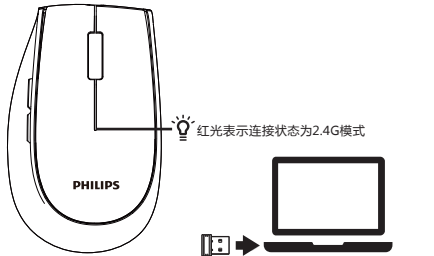
#### 功能概述

1. 滚轮
2. 左/右键
3. 前进/后退侧键
4. 模式指示灯
5. 无线接收器
6. 低电量指示灯
7. Type-C充电口
8. 模式切换键
9. 光学传感器
10. 电源开关
11. 接收器盖

#### 2.4G连接指南



1. 将底部接收器盖打开，取出无线接收器。
2. 往下拨动鼠标开关，将接收器盖装回去。

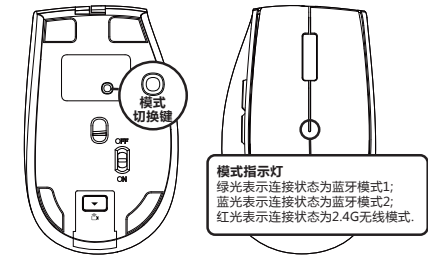


3. 短按模式切换键，切换到2.4G模式。
4. 将无线接收器插入到电脑USB端口。

#### 蓝牙连接指南

蓝牙配对前请先确认鼠标电源打开

- 1.短按模式切换键，选择所要连接的蓝牙模式，顶部对应的指示灯会缓慢闪烁；再长按模式切换键，顶部对应的指示灯会快速闪烁，则进入等待蓝牙配对。



2. 打开您的电脑或其他设备的蓝牙，搜索和选择 "Philips SPK7627"或 "SPK7627"并开始蓝牙配对，直到完成连接。
- 注意：  
1. Windows 7及以下的系统版本不支持Bluetooth 5.0；  
2. Bluetooths 3.0 对应的设备号为Philips SPK7627，而Bluetooth 5.0对应的设备号为SPK7627.

#### 模式切换方法

1. 鼠标有3个通道，2.4G、蓝牙1和蓝牙2，可同时连接三个设备。
2. 模式切换。短按底部模式切换键，顶部对应的模式指示灯颜色闪烁后常亮3S，即完成切换到相应设备。若模式指示灯在缓慢闪烁，表示该模式还未完成连接。

#### 低电量提醒

1. 当鼠标电量不足时，指示灯会闪烁红灯，提醒您及时充电。
2. 充电时，指示灯红灯常亮；充满电，红灯熄灭。
3. 请勿使用不符合本产品的额定输入的充电器或其他充电设备给本产品充电，以免损害本产品或造成其他的损失和伤害。
4. 建议使用电脑的USB接头给本产品充电。

#### 包装内容

1. 无线鼠标
2. 无线接收器
3. 使用说明书/保修卡
4. 充电线

#### 系统要求

1. 1 x USB端口
2. 蓝牙3.0/蓝牙5.0
3. Windows®7, Windows®8, Windows®10或更高版本，Android 3.2或更高版本；Mac OS 10.5或更高版本

#### 技术指标

1. 无线技术：2.4GHz/蓝牙3.0/蓝牙5.0
2. 工作距离：约10m
3. 按键数：6
4. 按钮寿命：300万次点击
5. 分辨率：1600 DPI
6. 电池：500mAh聚合物锂电池
7. 接口：USB无线接收器
8. 产品尺寸：107.5x67x34mm
9. 产品重量：86g
10. 运行时的温度范围：0 °C to 40 °C
11. 运行时的湿度范围：10% - 85%

#### 故障排除

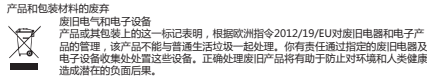
1. 确保将产品的USB无线接收器正确插入计算机的USB端口。
2. 确保计算机符合最低系统要求。
3. 如果产品与接收器之间的距离超出有效范围，请减小距离以取得更好的使用效果。

如果您不能解决问题，请尝试从飞利浦网站或附近的零售商处找到解决方案。请不要强行拆卸产品。

#### 注意

1. 光电技术可以正确检测鼠标在大多数表面上的移动。请勿在任何反射，透明或不平坦的表面上使用鼠标。
2. 请使用柔软的干布清洁产品。
3. 请勿强行拆卸产品。
4. 请勿将鼠标底部的光线直射到您的眼睛。
5. 请勿在雨中或在火中使用本产品。
6. 请勿直接用水冲洗。
7. 请勿使用不符合本产品的额定输入的充电器或其他充电设备给本产品充电，以免损害本产品或造成其他的损失和伤害。
8. 建议使用电脑的USB接头给本产品充电。

#### 重要安全性和合规性信息



CE 符合性声明  
此设备符合电磁兼容指令 (2014/30/EU)、RoHS 指令 (2011/65/EU) 和无线电设备指令 (2014/53/EU) 方面协调统一各成员国法律的理事会指令所规定的要求（针对无线电设备）。此产品经检测证实，符合与信息技术设备相关的协调标准，这些协调标准依照欧盟官方公报的指令进行发布。

中国 RoHS  
根据中国大陆《电器电子产品有害物质限制使用管理办法》（也称为中国大陆RoHS），以下部分列出了本产品中可能包含的有害物质的名称和含量。

部件名称	有害物质					
	铅 (Pb)	汞 (Hg)	镉 (Cd)	六价铬 (Cr(VI))	多溴联苯 (PBB)	多溴二苯醚 (PBDE)
电路板/电源	x	x	x	x	x	x
塑料/塑料部件	x	x	x	x	x	x
塑料/塑料部件	x	x	x	x	x	x
塑料/塑料部件	x	x	x	x	x	x
金属部件	x	x	x	x	x	x
电池	x	x	x	x	x	x

本表格依据SJ/T 11364的规定编制。  
○：表示该有害物质在该部件所有均质材料中的含量均在GB/T 26572 规定的限量要求以下。  
x：表示该有害物质至少在该部件的某一均质材料中的含量超出GB/T 26572 规定的限量要求。  
备注：以上“x”的部件中，部分含有有害物质超过是由于目前行业技术水平所限，暂时无法实现替代或减量化。因型号不同，产品可能不包括上述所有部件，请以产品实际销售配置为主。

10 本产品的环保使用期限为10年。

5 电池部分的环保使用期限为5年。

环保使用期限的参考标准，取决于产品正常工作的温度和湿度等条件。

10 5 环保使用期限

电器电子产品有害物质限制使用管理办法说明：该电器电子产品含有某些有害物质，在环保使用期限内可以放心使用。超过环保使用期限之后应该进入回收循环系统。《废弃电器电子产品回收处理管理条例》提示性说明为了更好地关爱及保护地球，当用户不再需要此产品或产品寿命终止时，请遵守国家废弃电器电子产品回收处理相关法律法规，将其交给当地具有国家认可的回收处理资质的“商”进行回收处理，不当利用或者处置可能会对环境和人类健康造成影响。

PHILIPS

保修卡

尊敬的客户：

整机自购买日期开始一年内，针对产品包装内所有的硬件产品，若出现质量问题，将为此保修卡用户提供免费保修服务，其余保修条例按国家《微型计算机商品修理更换退货责任规定》。同时此服务仅限于出现质量问题的产品，而不包括赔偿购买者利益损失及其他意外情况造成的任何直接或间接损失。

请登入Philips官网注册您的产品并获取支持：  
www.philips.com/welcome

属于下列情况之一的产品，不实行三包：

1. 无有效三包凭证及有效发票的（能够证明该产品在三包有效期内的除外）或超过三包有效期的或擅自涂改三包凭证的。
2. 三包凭证上的产品型号和编号与产品实物不相符合的。
3. 产品上的型号、序列号或生产日期代码已被更改、删除或难以辨认。
4. 缺陷是超出预期用途的过度使用造成的，例如在商业环境中不停地使用。
5. 未按产品使用说明的要求使用，维护，保管而造成损坏的。
6. 在使用过程中，使用盗版软件或计算机病毒造成的损坏。
7. 未经授权的维修服务点或人员对产品进行修理或改动的。
8. 因不可抗力造成损坏的。
9. 产品在使用过程中，因意外、信号干扰或其他影响因素造成的无线连接丢失而不能正常工作。
10. 正常磨损损坏，或自然损耗件。
11. 产品因未在最初设计、制造或批准使用的国家/地区使用而无法正常工作，进口产品可能会出现这种情况。

若您购买的飞利浦产品功能不正常或有缺陷，请与飞利浦产品销售商接洽或联系：  
飞利浦全国服务热线：4009 555 666  
工作时间：周一至周五：00：00-24：00

填写的产品序列号必须与实际产品一致。本证书是售后服务的主要工具，请妥善保管。如果您需要技术支持，请出示此保修卡，我们将提供优质专业的服务。

商品信息	商品名称	
	产地	
	商品型号	
用户信息	出厂编号	
	用户名	
	用户地址	
销售商信息	联系电话	
	邮编	
	销售商名称	
	销售商地址	
	联系电话	
	邮编	
	销售日期	
维修信息	发票号码	
	销售商印章	
	尊敬的用户，以上信息由销售商负责填写，请您理解和配合，谢谢。 以下的信息由维修单位填写，并最终交还于您。	
	维修单位名称	
	地址	
维修信息	联系电话	
	邮编	
	维修单据号	
	维修日期	
	维修人员签字	