



[www.philips.com/welcome](http://www.philips.com/welcome)

TH	คู่มือผู้ใช้	1
	การดูแลลูกค้า และการรับประกัน	30
	การแก้ไขปัญหา & คำถามที่พบบ่อย	36

**PHILIPS**

# สารบัญ

<b>1. สำคัญ .....</b>	<b>1</b>
1.1 ขั้นตอนเพื่อความปลอดภัย และการบำรุงรักษา .....	1
1.2 คำอธิบายของเครื่องหมายต่างๆ.....	2
1.3 การทิ้งผลิตภัณฑ์ และวัสดุบรรจุหีบห่อ	3
<b>2. การตั้งค่าจอภาพ .....</b>	<b>4</b>
2.1 การติดตั้ง .....	4
2.2 การใช้งานจอภาพ .....	6
2.3 แนะนำ MHL (ลิงค์ไฮเดฟพีวีซีที่มีมือถือ)	9
<b>3. การปรับภาพให้ดีที่สุด .....</b>	<b>10</b>
3.1 SmartImage Lite.....	10
3.2 SmartContrast .....	11
3.3 Philips SmartControl Lite .....	11
<b>4. ข้อมูลจำเพาะด้านเทคนิค .....</b>	<b>18</b>
4.1 ความละเอียด & โหมดพีซี.....	20
<b>5. การจัดการพลังงาน .....</b>	<b>21</b>
<b>6. ข้อมูลเกี่ยวกับระเบียบข้อบังคับ .....</b>	<b>22</b>
<b>7. การดูแลลูกค้า และการรับประกัน .....</b>	<b>30</b>
7.1 นโยบายเกี่ยวกับพิทช์เซลล์ที่เสียของจอภาพแบบแบนของ Philips .....	30
7.2 การดูแลลูกค้า & การรับประกัน.....	32
<b>8. การแก้ไขปัญหา &amp; คำถามที่พบบ่อย .....</b>	<b>36</b>
8.1 การแก้ไขปัญหา.....	36
8.2 คำถามที่พบบ่อยๆ ของ SmartControl Lite.....	37
8.3 คำถามที่พบบ่อยๆ ทั่วไป.....	38
8.4 MHL FAQ.....	41

# 1. สำคัญ

คู่มือผู้ใช้อิเล็กทรอนิกส์นี้มีไว้สำหรับทุกคนที่ใช้จอภาพ Philips ใช้เวลาอ่านคู่มือผู้ใช้ก่อนที่จะเริ่มใช้จอภาพของคุณ คู่มือนี้ประกอบด้วยข้อมูลสำคัญ และข้อสังเกตต่างๆ เกี่ยวกับการใช้งานจอภาพของคุณ

การรับประกันของ Philips มีให้กับผลิตภัณฑ์ที่มีการจัดการอย่างเหมาะสมสำหรับการใช้งานที่สอดคล้องกับขั้นตอนการใช้งานของผลิตภัณฑ์ และเมื่อจำเป็นต้องนำเครื่องเข้ารับการซ่อมแซม ต้องแสดงใบส่งของหรือใบเสร็จรับเงินต้นฉบับ ซึ่งมีการระบุวันที่ซื้อ ชื่อตัวแทนจำหน่าย และรุ่นรวมทั้งหมายเลขการผลิตของผลิตภัณฑ์

## 1.1 ขั้นตอนเพื่อความปลอดภัย และการบำรุงรักษา

### ⚠ คำเตือน

การใช้ตัวควบคุม การปรับแต่ง หรือกระบวนการใดๆ ที่นอกเหนือจากที่ระบุในเอกสารฉบับนี้ อาจเป็นผลให้เกิดไฟฟ้าช็อต อันตรายจากกระแสไฟฟ้า และ/หรืออันตรายทางกายภาพได้ อ่านและปฏิบัติตามขั้นตอนเหล่านี้ ในขณะที่เชื่อมต่อและใช้จอภาพคอมพิวเตอร์ของคุณ

### การทำงาน

- โปรดเก็บจอภาพไม่ให้ ถูกแสงแดดโดยตรง แสงสว่างที่มีความเข้มสูง และห่างจากแหล่งกำเนิดความร้อนอื่น ๆ การสัมผัสถูกสิ่งแวดล้อมในลักษณะนี้ เป็นเวลานานอาจทำให้เกิดจอภาพเปลี่ยนสี และเกิดความเสียหายได้
- นำวัตถุใดๆ ที่อาจตกลงไปในระยะบายอากาศ หรือปลั๊กกันการทำความเย็นอย่างเหมาะสมออกจากชั้นอิเล็กทรอนิกส์ของจอภาพ
- อย่าปิดกั้นระยะบายอากาศบนตัวเครื่อง
- เมื่อวางตำแหน่งจอภาพตรวจดูให้ แน่ใจว่าสามารถเข้าถึงปลั๊กเพาเวอร์ และเดาเสียบได้ อย่างง่ายดาย
- ถ้า จะทำการปิดจอภาพโดยการถอดสายเคเบิลเพาเวอร์ หรือสายไฟ DC, ให้ รอ 6 วินาที ก่อนที่จะถอดสายเคเบิลเพาเวอร์ หรือสายไฟ DC สำหรับการทำงานปกติ

- โปรดใช้ สายไฟที่ "ได้ รับการรับรองที่ Philips ให้ มาตลอดเวลา ถ่า สายไฟของ คุณหายไป โปรดติดต่อกับศูนย์ บริการ ในประเทศของคุณ (โปรดดูศูนย์ ข้ มูลผู้ บริ โภคเพื่ อการดูแลลูกค้า )
- อย่าให้ จอภาพมีการสัมผัสเหมือนหรือได้ รับ การกระแทกที่ รุนแรงระหว่างการทำงาน
- อย่าเคาะ ทำหรือจอภาพหล่นพ้ นระหว่าง การทำงานหรือการขนส่ง

### การบำรุงรักษา

- เพื่ อปลั กกันจอภาพของคุณจากความเสียหายที่ อาจเกิดขึ้น ได้ อย่าใช้ แรงกดที่ มาก เกินไปบนหน้า จอ LCD ในขณะที่ เคลื่ อน ย้ายจอภาพของคุณ ให้ จับที่ กรอบเพื่ อยก อย่ายกจอภาพโดยการวางมือหรือนิ้ว ของ คุณบนหน้า จอ LCD
- ถอดปลั กจอภาพ ถ่า คุณจะไม่ ใช้ จอภาพ เป็นระยะเวลานาน
- ถอดปลั กจอภาพ ถ่า คุณจำเป็นต้อง ทำความ สะอาดเครื่อง ด ด้วยผ้า ที่ เบียกหมาดๆ คุณ สามารถเช็ดหน้า จอด้ ด้วยผ้า แห้ง ได้ ในขณะที่ ปิดเครื่อง อย่าใช้ ตัวทำ ละลายอินทรีย์ เช่น แอลกอฮอล์ หรือ ของเหลวที่ มาจากแอมโมเนีย เพื่ อทำความสะอาดจอภาพของคุณ
- เพื่ อหลีกเลี่ยงความเสี ยงจากไฟฟ้ า ช้ ้อด หรือความเสียหายถาวรต่อตัวเครื่อง อย่า ให้ จอภาพสัมผัสกับฝุ่น ฝ่น น้ า หรือสภาพ แวดล อมที่มีความชื้น มากเกินไป
- ถ่า จอภาพของคุณเปียกให้ เช็ดด้ ด้วยผ้า แห้ง โดยเร็วที่ สุดเท่าที่ จะทำได้
- ถ่า สิ่งแปลกปลอมหรือน้ า เข้า ไปในจอภาพ ของคุณ โปรดปิดเครื่องทันที และถอด ปลั กสายไฟออกจากนั้น น้ น้ าส่งแปลกปลอม หรือน้ ้ออก และส่งเครื่อง ไปยังศูนย์ การ บำรุงรักษา
- อย่าเก็บหรือใช้ จอภาพในสถานที่ ชึ่ง มี สัมผัสถูกความร้อน แสงอาทิตย์ โดยตรง หรือมีสภาพเย็นจัด
- เพื่ อรักษาสมรรถนะการทำงานที่ ดี ที่ สุด ของจอภาพของคุณ และมีอายุการใช้งาน ที่ ยาวนานขึ้น โปรดใช้ จอภาพในสถานที่ ชึ่ง มีอุณหภูมิและความชื้น น้อย ภายในชิว่ วง ที่ ระบุไว้

## 1. สำคัญ

- อุณหภูมิ: 0-40°C 32-95°F
- ความชื้น: 20-80% RH
- สำคัญ: เปิดทำงานโปรแกรมสกรีนเซฟเวอร์ ที่มีการเคลือบหน้าจอเสมอ เมื่อคุณปล่อยจอภาพทิ้งไว้ โดยไม่ได้ใช้งาน เปิดทำงานแอปพลิเคชันรีเฟรชหน้าจอเป็นระยะๆ เสมอ ถ้าจอภาพของคุณจะแสดงเนื้อหาที่เป็นภาพนิ่งซึ่งไม่มีการเปลี่ยนแปลง การไม่ขัดจังหวะการแสดงผลภาพนิ่งที่เปิดต่อเนื่องเป็นระยะเวลานานอาจทำให้เกิดการ "เบิร์นอิน" หรือที่รู้จักกันในอาการ "ภาพค้าง" หรือ "ภาพโกสต์" บนหน้าจอของคุณ
- อาการ "เบิร์นอิน", "ภาพค้าง" หรือ "ภาพโกสต์" เป็นปรากฏการณ์ที่รู้จักกันดีในเทคโนโลยีหน้าจอ LCD ส่วนมากแล้ว อาการ "เบิร์นอิน" หรือ "ภาพค้าง" หรือ "ภาพโกสต์" จะค่อยๆ หายไปเมื่อเวลาผ่านไป หลังจากที่ปิดเครื่อง

### ⚠ คำเตือน

การไม่เปิดทำงานสกรีนเซฟเวอร์ หรือแอปพลิเคชันรีเฟรชหน้าจอเป็นระยะๆ อาจเป็นผลให้เกิดอาการ "จอใหม่" หรือ "ภาพค้าง" หรือ "ภาพโกสต์" อย่างรุนแรง ซึ่งจะไม่หายไป และไม่สามารถซ่อมแซมได้ ความเสียหายที่กล่าวถึงด้านบนไม่ได้รับความคุ้มครองภายใต้การรับประกันของคุณ

### บริการ

- ฝ่ายบริการลูกค้าจะเปิดโดยช่างบริการที่มีคุณสมบัติเท่านั้น
- ถ้ามีความจำเป็นต้องใช้ เอกสารใดๆ สำหรับการซ่อมแซม โปรดติดต่อศูนย์บริการในประเทศของคุณ (โปรดดูบท "ศูนย์ข้อมูลผู้บริโภค")
- สำหรับข้อมูลเกี่ยวกับการขนส่ง โปรดดูหัวข้อ "ข้อมูลจำเพาะด้านเทคนิค"
- อย่าทิ้งจอภาพของคุณไว้ในรถยนต์/ท้ายรถเมื่อจอดทิ้งไว้ กลางแดด

### ⓘ หมายเหตุ

ปรึกษาช่างเทคนิคบริการ ถ้าจอภาพไม่ทำงานเป็นปกติ หรือคุณไม่แน่ใจว่าต้องดำเนินการขั้นตอนการใดในขณะที่ยกปฏิบัติตามขั้นตอนที่ใหไว้ในคู่มือฉบับนี้

## 1.2 คำอธิบายของเครื่องหมายต่าง

ส่วนย่อยต่อไปนี้อธิบายถึงข้อตกลงของเครื่องหมายต่างๆ ที่ใช้ในเอกสารฉบับนี้

### หมายเหตุ ข้อควรระวัง และคำเตือน

ตลอดคู่มือฉบับนี้ อาจมีส่วนของข้อความที่แสดงพร้อมกับไอคอน และพิมพ์ด้วยตัวหนาหรือตัวเอียง ส่วนของข้อความเหล่านี้คือ หมายเหตุ ข้อควรระวัง หรือคำเตือน ซึ่งใช้ดังต่อไปนี้:

#### ⓘ หมายเหตุ

ไอคอนนี้ ระบุถึงข้อมูลสำคัญ และเทคนิคที่ช่วยให้คุณใช้ระบบคอมพิวเตอร์ของคุณได้ดีขึ้น

#### ⚠ ข้อควรระวัง

ไอคอนนี้ระบุถึงข้อมูลที่บอกให้คุณหลีกเลี่ยงโอกาสที่จะเกิดความเสียหายต่อฮาร์ดแวร์ หรือการสูญเสียข้อมูล

#### ⚠ คำเตือน

ไอคอนนี้ระบุถึงโอกาสที่จะเกิดอันตรายต่อร่างกาย และบอกวิธีการหลีกเลี่ยงปัญหา

คำเตือนบางอย่างอาจปรากฏในรูปแบบที่แตกต่าง และอาจไม่มีการแสดงไอคอนไว้ควบคู่กัน ในกรณีดังกล่าว การแสดงคำเตือนเฉพาะจะอยู่ภายใต้การควบคุมโดยหน่วยงานออกระเบียบฉบับบังคับที่เกี่ยวข้อง

### 1.3 การทิ้งผลิตภัณฑ์ และวัสดุ บรรจุหีบห่อ

#### อุปกรณ์ไฟฟ้าและอิเล็กทรอนิกส์ที่เสียแล้ว- WEEE



This marking on the product or on its packaging illustrates that, under European Directive 2012/19/EU governing used electrical and electronic appliances, this product may not be disposed of with normal household waste. You are responsible for disposal of this equipment through a designated waste electrical and electronic equipment collection. To determine the locations for dropping off such waste electrical and electronic, contact your local government office, the waste disposal organization that serves your household or the store at which you purchased the product.

Your new monitor contains materials that can be recycled and reused. Specialized companies can recycle your product to increase the amount of reusable materials and to minimize the amount to be disposed of.

All redundant packing material has been omitted. We have done our utmost to make the packaging easily separable into mono materials.

Please find out about the local regulations on how to dispose of your old monitor and packing from your sales representative.

#### Taking back/Recycling Information for Customers

Philips establishes technically and economically viable objectives to optimize the environmental performance of the organization's product, service and activities.

From the planning, design and production stages, Philips emphasizes the important of making products that can easily be recycled. At Philips, end-of-life management primarily entails participation in national take-back initiatives and recycling programs whenever possible, preferably in cooperation with competitors, which recycle all materials (products and related packaging material) in accordance with all Environmental Laws and taking back program with the contractor company.

Your display is manufactured with high quality materials and components which can be recycled and reused.

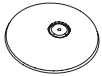
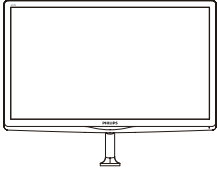
To learn more about our recycling program please visit

<http://www.philips.com/sites/philipsglobal/about/sustainability/ourenvironment/productrecyclingservices.page>

## 2. การตั้งค่าจอภาพ

### 2.1 การติดตั้ง

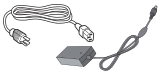
#### 1 สิ่งต่างๆ ในกล่องบรรจุ



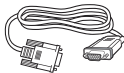
อะแดปเตอร์ AC/DC



VGA (อุปกรณ์เชื่อมต่อเพิ่ม)



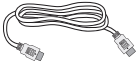
สายเคเบิลเสียง (อุปกรณ์เชื่อมต่อเพิ่ม)



HDMI (อุปกรณ์เชื่อมต่อเพิ่ม)



การจัดการสายเคเบิล



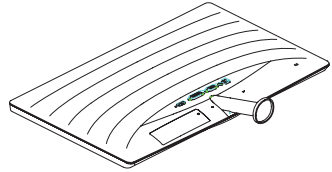
DVI (อุปกรณ์เชื่อมต่อเพิ่ม)

#### ⓘ หมายเหตุ

ใช้เฉพาะอะแดปเตอร์ AC/DC รุ่น: Philips ADPC1936

#### 2 ติดตั้งขาตั้งฐาน

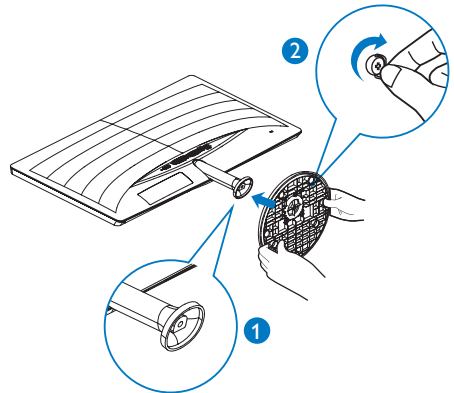
- วางจอภาพคว่ำหน้าลงบนพื้นผิวที่นุ่มและเรียบ โดยใช้ความระมัดระวังเพื่อหลีกเลี่ยงไม่ให้เกิดรอยขีดข่วน หรือความเสียหายที่หน้าจอ



- จับขาตั้งฐานด้วยมือทั้งสองข้าง และใส่ขาตั้งฐานลงในเสาของฐานให้แน่นหนา

(1) ค่อยๆ ต่อด้านเข้ากับเสาฐาน จนกระทั่งสลักล็อกเข้ากับฐาน

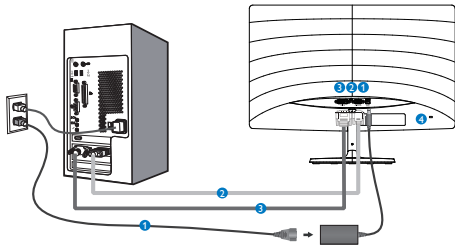
(2) ใช้นิ้วของคุณเพื่อไขสกรูที่อยู่ด้านล่างของฐานให้แน่น และยึดฐานเข้ากับเสาให้แน่น



## 2. การตั้งค่าจอภาพ

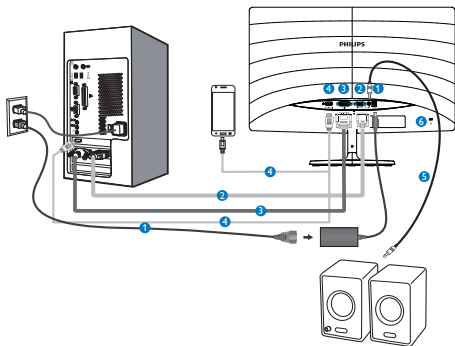
### 3 การเชื่อมต่อไปยัง PC ของคุณ

247E6QSD/247E6QSW:



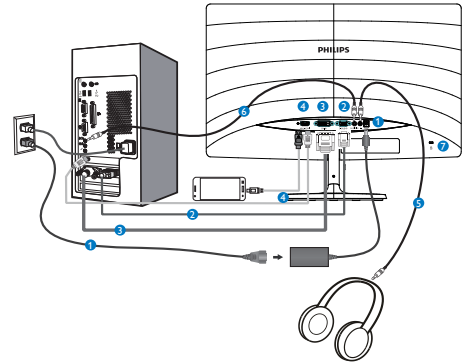
- 1 อินพุตไฟ AC/DC
- 2 อินพุต VGA
- 3 อินพุต DVI
- 4 ล็อคป้องกันการโจรกรรม Kensington

247E6QDSW/247E6QDSD:



- 1 อินพุตไฟ AC/DC
- 2 อินพุต VGA
- 3 อินพุต DVI
- 4 อินพุต HDMI หรือ MHL
- 5 เอาต์พุตเสียง HDMI
- 6 ล็อคป้องกันการโจรกรรม Kensington

247E6QDAD/247E6QDAW:



- 1 อินพุตไฟ AC/DC
- 2 อินพุต VGA
- 3 อินพุต DVI
- 4 อินพุต HDMI หรือ MHL
- 5 เอาต์พุตหูฟัง
- 6 อินพุตเสียง
- 7 ล็อคป้องกันการโจรกรรม Kensington

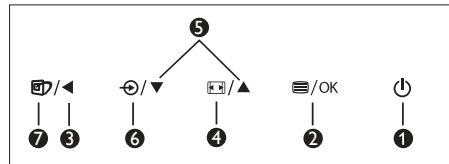
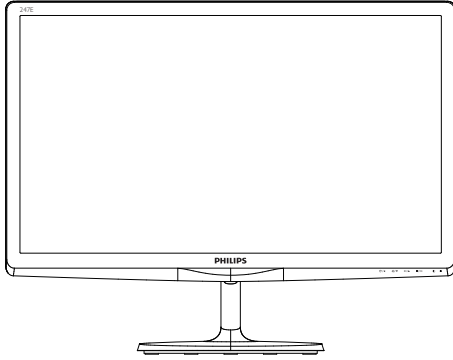
### เชื่อมต่อไปยัง PC

1. เชื่อมต่อสายไฟเข้าที่ด้านหลังของจอภาพ อย่างแน่นหนา
2. ปิดคอมพิวเตอร์ของคุณ และถอดปลั๊กสายไฟ
3. เชื่อมต่อสายเคเบิลสัญญาณจอภาพเข้ากับ ขั้วต่อวิดีโอที่ด้านหลังของคอมพิวเตอร์ของคุณ
4. เสียบสายไฟของคอมพิวเตอร์ และจอภาพของคุณเข้ากับเต้าเสียบไฟฟ้าที่อยู่ใกล้ๆ
5. เปิดคอมพิวเตอร์และจอภาพของคุณ ถ้าจอภาพแสดงภาพ หมายความว่า การติดตั้งสมบูรณ์

## 2.2 การใช้งานจอภาพ

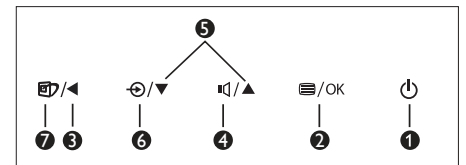
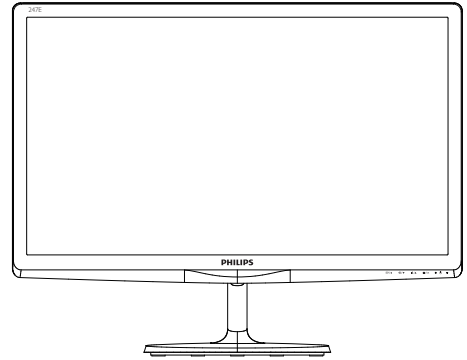
### 1 คำอธิบายผลิตภัณฑ์ มุมมองด้านหน้า

247E6QSD/247E6QSW/247E6QDSD/247E6QDSW:



1		เปิดและปิดจอภาพ
2		เข้าถึงเมนู OSD ยืนยันการปรับ OSD
3		กลับไปยังระดับ OSD ก่อนหน้า
4		เปลี่ยนรูปแบบการแสดงผล
5		ปรับเมนู OSD
6		เปลี่ยนแหล่งสัญญาณขาเข้า
7		SmartImage Lite มีโหมด 3 โหมดให้เลือก: <i>Standard (มาตรฐาน)</i> , <i>Internet (อินเทอร์เน็ต)</i> และ <i>Game (เกม)</i>

247E6QDAD/247E6QDAW:



1		เปิดและปิดจอภาพ
2		เข้าถึงเมนู OSD ยืนยันการปรับ OSD
3		กลับไปยังระดับ OSD ก่อนหน้า
4		ปรับระดับเสียงของลำโพง
5		ปรับเมนู OSD
6		เปลี่ยนแหล่งสัญญาณขาเข้า
7		SmartImage Lite มีโหมด 3 โหมดให้เลือก: <i>Standard (มาตรฐาน)</i> , <i>Internet (อินเทอร์เน็ต)</i> และ <i>Game (เกม)</i>



## 2. การตั้งค่าจอภาพ

### 2 คำอธิบายของการแสดงผลบนหน้าจอ

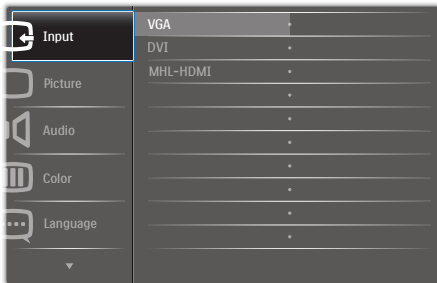
#### การแสดงผลบนหน้าจอ (OSD) คืออะไร?

การแสดงผลบนหน้าจอ (OSD) เป็นคุณสมบัติอย่างหนึ่งในจอภาพ LCD ของ Philips ทุกรุ่น คุณสมบัตินี้อนุญาตให้ผู้ใช้สามารถปรับสมรรถนะของหน้าจอ หรือเลือกฟังก์ชันต่างๆ ของจอภาพโดยตรงผ่านหน้าต่างขั้นตอนการทำงานที่แสดงบนหน้าจอ ระบบติดต่อผู้ใช้ที่แสดงบนหน้าจอที่ใช้งานได้ แสดงอยู่ด้านล่าง:

247E6QSD/247E6QSW/247E6QDSD/247E6QDSW:



247E6QDAD/247E6QDAW:



#### พื้นฐานและขั้นตอนง่ายๆ บนปุ่มควบคุม

ใน OSD ที่แสดงด้านบน คุณสามารถกดปุ่ม ▼▲ ที่แผงด้านหน้าของจอภาพ เพื่อเลื่อนเคอร์เซอร์ และกดปุ่ม **OK (ตกลง)** เพื่อยืนยันตัวเลือกหรือทำการเปลี่ยนแปลง

## เมนู OSD

ด้านล่างเป็นมุมมองในภาพรวมของโครงสร้างของการแสดงผลบนหน้าจอ คุณสามารถใช้หน้าจอนี้เป็นข้อมูลอ้างอิงเมื่อคุณต้องการทำงานด้วยการปรับค่าต่างๆ ในภายหลัง

Main menu	Sub menu
Input	VGA
	DVI
	MHL-HDMI (available for selective models)
Picture	Picture Format — Wide Screen, 4:3
	Brightness — 0~100
	Contrast — 0~100
	SmartResponse — Off, Fast, Faster, Fastest
	SmartContrast — On, Off
	Gamma — 1.8, 2.0, 2.2, 2.4, 2.6
	Pixel Orbiting — On, Off (available for selective models)
	Over Scan — On, Off (available for selective models)
	Volume — 0~100 (available for selective models)
	Stand-Alone — On, Off
Audio	Mute — On, Off
	Audio Source — On, Off (available for selective models)
Color	Color Temperature — 6500K, 9300K
	sRGB
	User Define <ul style="list-style-type: none"> <li>Red: 0~100</li> <li>Green: 0~100</li> <li>Blue: 0~100</li> </ul>
Language	English, Deutsch, Español, Ελληνικά, Français, Italiano, Magyar, Nederlands, Português, Português do Brazil, Polski, Русский, Svenska, Suomi, Türkçe, Čeština, Українська, 繁體中文, 简体中文, 한국어
OSD Settings	Horizontal — 0~100
	Vertical — 0~100
	Transparency — Off, 1, 2, 3, 4
	OSD Time Out — 5s, 10s, 20s, 30s, 60s
Setup	Auto
	H.Position — 0~100
	V.Position — 0~100
	Phase — 0~100
	Clock — 0~100
	Resolution Notification — On, Off
	Reset — Yes, No
	Information

## 2. การตั้งค่าจอภาพ

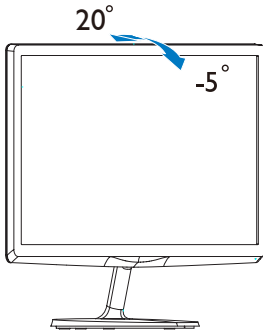
### 3 การแจ้งเตือนความละเอียด

จอภาพนี้ได้รับการออกแบบให้มีสมรรถนะการทำงานดีที่สุดในความละเอียดมาตรฐานของเครื่องคือ  $1920 \times 1080 @ 60\text{Hz}$  เมื่อเปิดเครื่องจอภาพด้วยความละเอียดที่แตกต่างจากนี้ จะมีการแจ้งเตือนแสดงบนหน้าจอ: Use  $1920 \times 1080 @ 60\text{Hz}$  for best results (ใช้  $1920 \times 1080 @ 60\text{Hz}$  เพื่อให้ได้ผลลัพธ์ที่ดีที่สุด)

คุณสามารถปิดการแจ้งเตือนการแจ้งเตือนความละเอียดมาตรฐานจาก Setup (ตั้งค่า) ในเมนู OSD (การแสดงผลบนหน้าจอ)

### 4 ฟังก์ชันด้านกายภาพ

เอียง



## 2.3 แนะนำ MHL (ลิงค์ไฮเดฟพีนิซึ้นมือถือ)

### 1 นี่คืออะไร?

ลิงค์ไฮเดฟพีนิซึ้นมือถือ (MHL) เป็นอินเตอร์เฟซเสียง/วิดีโอบนมือถือ สำหรับการเชื่อมต่อโทรศัพท์มือถือและอุปกรณ์พกพาอื่นๆ ไปยังจอแสดงผลไฮเดฟพีนิซึ้นโดยตรง

สายเคเบิล MHL ที่เป็นอุปกรณ์เชื่อมต่อเพิ่ม ใช้ในการเชื่อมต่ออุปกรณ์มือถือที่มีความสามารถ MHL ไปยังจอแสดงผล MHL ขนาดใหญ่ของ Philips นี้อย่างง่าย และชมวิดีโอ HD พร้อมระบบเสียงดิจิตอลที่สมบูรณ์ ขณะนี้ ไม่เพียงคุณสามารถเพลิดเพลินกับเกมมือถือ ภาพฉายภาพยนตร์ หรือแอปพอื่นๆ บนหน้าจอขนาดใหญ่ แต่คุณยังสามารถชาร์จอุปกรณ์มือถือในเวลาเดียวกัน ดังนั้นคุณจะไม่มีทางพลังงานหมดในขณะที่กำลังชมครั้ง ๆ ง่ายๆ อีกต่อไป

### 2 จะใช้ฟังก์ชัน MHL ได้อย่างไร?

ในการใช้ฟังก์ชัน MHL, คุณจำเป็นต้องมีอุปกรณ์มือถือที่ได้รับการรับรอง MHL ในการดูรายการของอุปกรณ์ที่ได้รับการรับรอง MHL, ให้เยี่ยมชมเว็บไซต์ MHL อย่างเป็นทางการ (<http://www.mhlconsortium.org>)

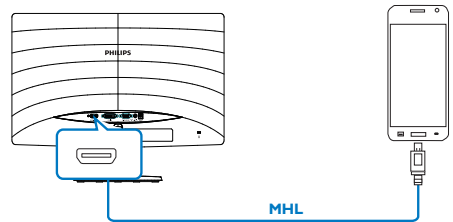
นอกจากนี้ คุณยังจำเป็นต้องมีสายเคเบิลพิเศษที่ได้รับการรับรอง MHL เพื่อที่จะใช้ฟังก์ชันนี้ด้วย

### 3 คุณสมบัตินี้ทำงานอย่างไร? (จะเชื่อมต่ออย่างไร?)

เชื่อมต่อสายเคเบิล MHL ที่เป็นอุปกรณ์เชื่อมต่อเข้ากับพอร์ตมินิ USB ที่อุปกรณ์มือถือ และพอร์ตที่มีเครื่องหมาย [MHL-HDMI] ที่จอภาพ ขณะนี้คุณก็พร้อมที่จะชมภาพยนตร์จอแสดงผลขนาดใหญ่ และใช้งานฟังก์ชันทั้งหมดบนอุปกรณ์มือถือของคุณ เช่น การท่องอินเทอร์เน็ต การเล่นเกม การชมภาพยนตร์... ฯลฯ ได้แล้ว ถ้าจอภาพของคุณมีฟังก์ชันลำโพง คุณก็จะได้ยินเสียงที่มาพร้อมกับภาพด้วย เมื่อถอดสายเคเบิล MHL หรืออุปกรณ์มือถือถูกปิด ฟังก์ชัน MHL จะถูกปิดทำงานโดยอัตโนมัติ

### หมายเหตุ

- พอร์ตที่มีเครื่องหมาย [MHL-HDMI] เป็นพอร์ตเดียวบนจอภาพที่สนับสนุนฟังก์ชัน MHL เมื่อใช้สายเคเบิล MHL โปรดทราบว่าสายเคเบิลที่ได้ รับการรับรอง MHL แตกต่างจากสายเคเบิล HDMI มาตรฐาน
- ดัชนี อุปกรณ์ มือถือที่ได้ รับการรับรอง MHL แยกต่างหาก
- คุณอาจดู องค์ลับจอภาพไปยังโหมด MHL-HDMI ด้วยตัวเองเพื่อที่จะเปิดทำงานจอภาพ ถ้าคุณมีอุปกรณ์ อื่นๆ ที่ทำงานและเชื่อมต่อเข้ากับอินพุตที่ใช้ ได้ อยู่แล้ว
- โหมดสแตนด์บาย/ปิดการประหยัดพลังงานของ ErP ใช้ ไม่ได้ สำหรับฟังก์ชันการชาร์จ MHL
- จอแสดงผล Philips นี้ ได้ รับการรับรอง MHL อย่างไรก็ตาม ในกรณีที่ อุปกรณ์ MHL ของคุณไม่ได้ เชื่อมต่อหรือทำงานอย่างถูกต้อง ให้ ตรวจสอบคำแนะนำในการดำเนินการที่ FAQ (คำถามที่ถามบ่อย) ของอุปกรณ์ MHL หรือที่ ผู้จำหน่ายโดยตรง นโยบายของผู้ ผลิตอุปกรณ์ ของคุณอาจกำหนดให้ คุณเชื่อมต่อสายเคเบิลหรืออะแดปเตอร์ MHL อื่นๆ โดยเฉพาะของตัวเองเพื่อให้ ทำงานได้



## 3. การปรับภาพให้ดีที่สุด

### 3.1 SmartImage Lite

#### 1 นี่คืออะไร?

SmartImage Lite ให้การตั้งค่าล่วงหน้าซึ่งปรับค่าจอแสดงผลให้ทำงานอย่างเหมาะสมที่สุดสำหรับเนื้อหาชนิดต่างๆ ซึ่งจะปรับความสว่าง คอนทราสต์ สี และความชัดแบบเรียลไทม์ ไม่ว่าคุณจะทำสิ่งทำงานด้วยการใช้งานข้อความ, การแสดงภาพ หรือการชมวิดีโอ Philips SmartImage Lite ก็ให้สมรรถนะการทำงานที่ดีที่สุดของจอภาพได้

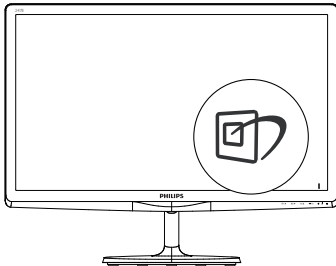
#### 2 ทำไมจึงจำเป็นต้องใช้?


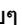

คุณต้องการจอภาพที่ให้การแสดงผลที่ดีที่สุดสำหรับเนื้อหาทุกชนิด ซอฟต์แวร์ SmartImage Lite จะปรับความสว่าง คอนทราสต์ สี และความชัดโดยอัตโนมัติแบบเรียลไทม์ เพื่อเพิ่มประสบการณ์การรับชมบนจอภาพของคุณ

#### 3 คุณสมบัตินี้ทำงานอย่างไร?

SmartImage Lite เป็นเทคโนโลยีขั้นนำที่มีเฉพาะบนเครื่อง Philips ที่วิเคราะห์เนื้อหาที่แสดงบนหน้าจอของคุณ ตามสถานการณ์ที่คุณเลือก SmartImage Lite จะปรับคอนทราสต์ ความอึมของสี และความชัดของภาพแบบไดนามิก เพื่อเพิ่มคุณภาพของภาพที่กำลังแสดงในขณะนั้น ซึ่งทุกอย่างเป็นการดำเนินการแบบเรียลไทม์ด้วยการกดปุ่มเพียงปุ่มเดียว

#### 4 วิธีการเปิดทำงาน SmartImage Lite?

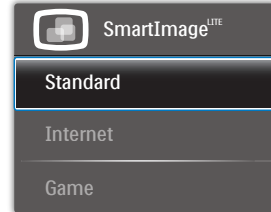


1. กดปุ่ม  เพื่อเปิด SmartImage Lite บนการแสดงผลบนหน้าจอ
2. กด   ไปเรื่อยๆ เพื่อสลับระหว่างโหมด Standard (มาตรฐาน), Internet

(อินเทอร์เน็ต), Game (เกม)

3. การแสดงผลบนหน้าจอของ SmartImage Lite (สมาร์ทอิมเมจ ไลท์) จะอยู่บนหน้าจอเป็นเวลา 5 วินาที หรือคุณสามารถกดปุ่ม **OK (ตกลง)** เพื่อทำการยืนยันก็ได้

มีโหมด 3 โหมดให้เลือก: Standard (มาตรฐาน), Internet (อินเทอร์เน็ต) และ Game (เกม)



- **Standard (มาตรฐาน):** เร่งความชัดของข้อความ และลดความสว่างลง เพื่อเพิ่มความง่ายในการอ่าน และลดความล่าช้าของดา โหมดนี้จะเพิ่มความสามารถในการอ่านใหม่มีความชัดเจนและมีผลผลิตเพิ่มขึ้นอย่างมาก เมื่อคุณทำงานกับสเปรดชีต, ไฟล์ PDF, บทความที่สแกนมา หรือแอปพลิเคชันออฟฟิศทั่วไปอื่นๆ
- **Internet (อินเทอร์เน็ต):** โปรไฟล์นี้เป็นการผสมผสานระหว่างการเพิ่มความอึมของสี, ไดนามิกคอนทราสต์ และความชัด เพื่อแสดงภาพถ่ายและภาพอื่นๆ โดยมีความชัดของสีต่างๆ ที่โดดเด่น โดยทั้งหมดปราศจากการมีสีที่ผิดเพี้ยนหรือซีดจาง
- **Game (เกม):** เปิดวงจรโอเวอร์ไดรฟ์เพื่อให้ได้เวลาตอบสนองที่ดีที่สุด ลดขอบของภาพที่เป็นหยักที่เกิดจากวัตถุที่เคลื่อนที่รวดเร็วบนหน้าจอ เร่งอัตราคอนทราสต์สำหรับบริเวณที่สว่างและมืด โปรไฟล์นี้ให้ประสบการณ์ในการเล่นเกมที่ดียิ่งที่สุดสำหรับนักเล่นเกม

## 3.2 SmartContrast

### 1 นี้คืออะไร?

เทคโนโลยีที่เป็นเอกลักษณ์ ที่วิเคราะห์เนื้อหาที่แสดงแบบไดนามิก และปรับอัตราคอนทราสต์ของจอภาพ LCD ให้เหมาะสมที่สุดโดยอัตโนมัติ เพื่อให้ได้ความชัดในการรับชม และความเพลิดเพลินในการดูมากที่สุด การเร่งแบคไลท์เพื่อให้ได้ภาพที่ชัดขึ้น คมชัด และสว่างขึ้น หรือการลดความสว่างของแบคไลท์ลง เพื่อการแสดงผลภาพที่ชัดเจนในภาพที่มีพื้นหลังมืด

### 2 ทำไมจึงจำเป็นต้องใช้?

คุณต้องการความชัดเจนในการรับชมมากที่สุด และความสบายตาสูงสุดสำหรับการชมเนื้อหาทุกประเภท SmartContrast ควบคุมคอนทราสต์ และปรับแบคไลท์แบบไดนามิก เพื่อให้ได้ภาพวิดีโอและเกมที่ชัด คมชัด และสว่าง หรือการแสดงความชัด สามารถอ่านได้ง่ายสำหรับงานสำนักงานโดยอัตโนมัติ ด้วยการสลับพลังงานที่ลดลงของจอภาพ คุณจะประหยัดค่าใช้จ่ายด้านพลังงาน และยืดอายุการใช้งานจอภาพของคุณไปได้อีกนาน

### 3 คุณสมบัตินี้ทำงานอย่างไร?

เมื่อคุณเปิดทำงาน SmartContrast เครื่องจะวิเคราะห์เนื้อหาที่คุณกำลังแสดงอยู่แบบเรียลไทม์ เพื่อปรับสี และควบคุมความเข้มของแบคไลท์ ฟังก์ชันนี้จะเร่งคอนทราสต์แบบไดนามิก เพื่อประสบการณ์ความบันเทิงที่ยอดเยี่ยมในขณะที่ชมวิดีโอ หรือเล่นเกม

## 3.3 Philips SmartControl Lite

ซอฟต์แวร์ SmartControl Lite ใหม่ของ Philips อนุญาตให้คุณควบคุมจอภาพของคุณผ่านระบบติดต่อผู้ใช้แบบกราฟฟิกบนหน้าจอที่ใช้งานง่าย การปรับที่ซับซ้อน กลายเป็นเรื่องในอดีตไปแล้ว เนื่องจากซอฟต์แวร์ที่ใช้งานง่ายนี้ จะแนะนำคุณตลอดในกระบวนการปรับความละเอียดอย่างละเอียด, การปรับเทียบสี, การปรับนาฬิกา/เฟส, การปรับจุดสีขาว RGB ฯลฯ

อุปกรณ์นี้มาพร้อมกับเทคโนโลยีล่าสุดในคอร์อัลกอริทึม เพื่อการประมวลผลและการตอบสนองที่รวดเร็ว ซอฟต์แวร์ที่ใช้ไอคอน

เคลื่อนไหวที่สวยงามบน Windows นี้ พร้อมสำหรับเพิ่มประสบการณ์ในการใช้งานจอภาพ Philips ของคุณ!

### 1 การติดตั้ง

- ปฏิบัติตามขั้นตอน และทำการติดตั้งให้สมบูรณ์
- คุณสามารถเปิดโปรแกรมได้หลังจากที่การติดตั้งสมบูรณ์
- ถ้าคุณต้องการเปิดโปรแกรมในภายหลัง คุณสามารถคลิกที่ทางลัดบนเดสก์ทอป หรือแถบเครื่องมือได้



### แรกสุด เปิด -Wizard (ตัวช่วยสร้าง)

- ในครั้งแรกหลังจากการติดตั้ง SmartControl Lite เครื่องจะเปิด Wizard (ตัวช่วยสร้าง) ขึ้นมาโดยอัตโนมัติสำหรับการเปิดโปรแกรมครั้งแรก
- ตัวช่วยสร้างจะแนะนำคุณเกี่ยวกับการปรับค่าเพื่อเพิ่มสมรรถนะของจอภาพของคุณทีละขั้นตอน
- คุณสามารถไปที่เมนู Plug-in (ปลั๊กอิน) เพื่อเปิดตัวช่วยสร้างในภายหลังได้เช่นกัน
- คุณสามารถปรับตัวเลือกต่างๆ เพิ่มเติม โดยไม่ต้องใช้ตัวช่วยสร้างโดยใช้หน้าต่าง Standard (มาตรฐาน)

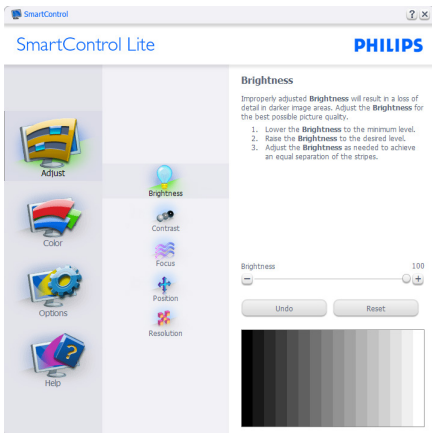
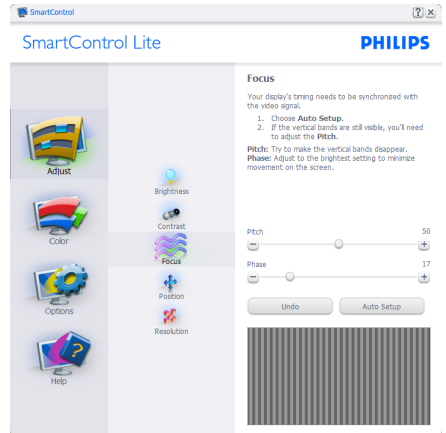
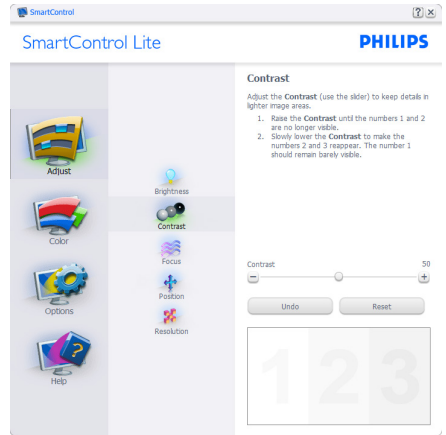
### 3. การปรับภาพให้ดีที่สุด



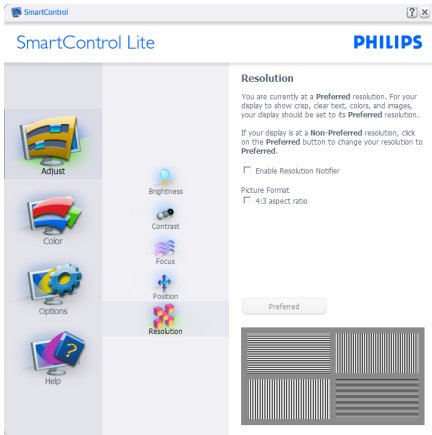
### 2 เริ่มต้นด้วยหน้าต่าง Standard (มาตรฐาน):

#### เมนู Adjust (ปรับ):

- เมนู Adjust (ปรับ) อนุญาตให้คุณปรับ Brightness (ความสว่าง), Contrast (คอนทราสต์), Focus (โฟกัส), Position (ตำแหน่ง) และ Resolution (ความละเอียด)
- คุณสามารถทำตามขั้นตอน และทำการปรับค่า
- Cancel (ยกเลิก) จะถามผู้ใช้ว่าคุณต้องการยกเลิกการติดตั้งหรือไม่

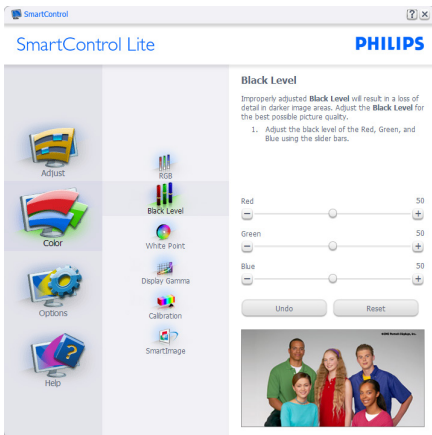


### 3. การปรับภาพให้ดีที่สุด



#### เมนู Color (สี):

- เมนู Color (สี) อนุญาตให้คุณปรับ RGB, Black Level (ระดับสีดำ), White Point (จุดสีขาว), Color Calibration (การปรับเทียบสี) และ SmartImage Lite
- คุณสามารถทำตามขั้นตอน และทำการปรับค่า
- ดูตารางด้านล่าง สำหรับรายการเมนูย่อยตามสิ่งที่คุณป้อนเข้าไป
- ตัวอย่างสำหรับ Color Calibration (การปรับเทียบสี)



### 3. การปรับภาพให้ดีที่สุด

1. "Show Me (แสดงให้ดู)" เริ่มการสอนเกี่ยวกับการปรับเทียบสี
2. Start (เริ่ม) - เริ่มกระบวนการปรับเทียบสี 6 ขั้นตอน
3. Quick View (ดูอย่างรวดเร็ว) โหลดภาพก่อน/หลัง
4. ในการกลับไปยังหน้าต่างหลัก Color (สี), คลิกปุ่ม **Cancel (ยกเลิก)**
5. Enable color calibration (เปิดทำงานการปรับเทียบสี) - ค่าเริ่มต้นคือเปิด ถ้าไม่ได้ทำเครื่องหมาย หมายความว่าไม่อนุญาตให้ทำการปรับเทียบสี ปุ่ม "เริ่ม" และ "ดูอย่างรวดเร็ว" จะเป็นสีเทาจาง
6. ต้องมีข้อมูลสิทธิ์บัตรในหน้าจอการปรับเทียบ

#### หน้าจอการปรับเทียบสีแรก:

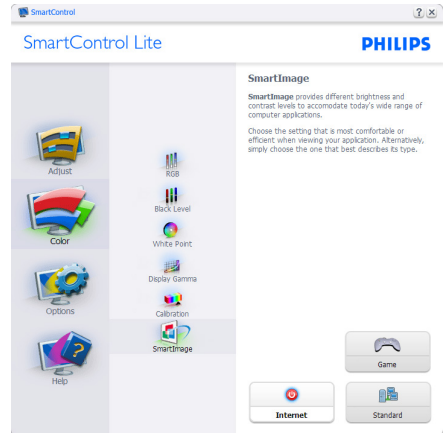


- ปุ่ม Previous (ก่อนหน้า) ถูกปิดการทำงานจนกระทั่งถึงหน้าจอสีที่สอง
- ปุ่ม Next (ถัดไป) ไปยังเป้าหมายต่อไป (6 เป้าหมาย)
- ปุ่มถัดไปสุดท้ายจะไปยังหน้าต่าง File>Presets (ไฟล์>พรีเซต)
- Cancel (ยกเลิก) ปิด UI และกลับไปยังหน้า Plug-in (ปลั๊กอิน)

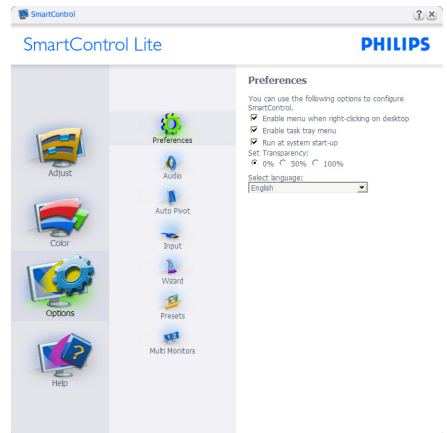
#### SmartImage Lite

อนุญาตให้ผู้ใช้เปลี่ยนแปลงการตั้งค่า เพื่อให้ได้การตั้งค่าการแสดงผลที่ดีที่สุดตามเนื้อหา

เมื่อตั้งค่า Entertainment (ความบันเทิง), SmartContrast และ SmartResponse จะเปิดทำงาน



**Options>Preferences (ตัวเลือก>การกำหนดลักษณะ)** – จะทำงานเฉพาะเมื่อเลือก Preferences (การกำหนดลักษณะ) จากเมนู Options (ตัวเลือก) บนจอแสดงผลที่ไม่ได้รับการสนับสนุนที่มีความสามารถ DDC/CI, จะมีเฉพาะแท็บ Help (วิธีใช้) และ Options (ตัวเลือก) เท่านั้น



- แสดงการตั้งค่าการกำหนดลักษณะปัจจุบัน
- กล้องที่ทำเครื่องหมาย เป็นการเปิดทำงานคุณสมบัติ กล้องกาเครื่องหมายเป็นการสลับระหว่างการทำงานและไม่ทำงาน
- Enable Context Menu (เปิดทำงานเมนูเนื้อหา) บนเดสก์ทอปจะถูกทำเครื่องหมาย (เปิด) ตามค่าเริ่มต้น Enable Context Menu (เปิดทำงานเมนูเนื้อหา) แสดงการ



### 3. การปรับภาพในดีทีสุด

เลือกของ SmartControl Lite สำหรับ Select Preset (เลือกพรีเซ็ต) และ Tune Display (ปรับจอแสดงผล) ในเมนูเนื้อหาที่คลิกขวาบนเดสก์ทอป Disabled (ปิดทำงาน) ลบ SmartControl Lite จากเมนูเนื้อหาที่คลิกขวา

- ไอคอน Enable Task Tray (เปิดทำงานถาวร) ถูกทำเครื่องหมาย (เปิด) ตามค่าเริ่มต้น Enable context menu (เปิดทำงานเมนูเนื้อหา) แสดงเมนูถาวรสำหรับ SmartControl Lite การคลิกขวาที่ไอคอนถาวร จะแสดงตัวเลือกเมนูต่างๆ สำหรับ Help (วิธีใช้), Technical Support (การสนับสนุนด้านเทคนิค), Check for Update (ตรวจสอบหาอัปเดต), About (เกี่ยวกับ) และ Exit (ออก) เมื่อ Enable task tray menu (เปิดทำงานเมนูถาวร) ถูกปิดทำงาน ไอคอนถาวรระบบจะแสดงเฉพาะ EXIT (ออก) เท่านั้น
- Run at Startup (รันเมื่อเริ่มต้น) ถูกทำเครื่องหมาย (เปิด) ตามค่าเริ่มต้น เมื่อปิดทำงาน, SmartControl Lite (สมาธิคอนโทรล ไลท์) จะไม่เปิดขึ้นเมื่อเริ่มต้น หรืออยู่ในสถานะ วิธีเดียวที่จะเปิด SmartControl Lite ก็คือเปิดจากทางลัดบนเดสก์ทอป หรือจากไฟล์โปรแกรมเท่านั้น พรีเซ็ตใดๆ ที่ตั้งค่าเพื่อรันเมื่อเริ่มต้น จะไม่ถูกโหลด เมื่อกล่องนี้ไม่ได้ทำเครื่องหมายอยู่ (ปิดทำงาน)
- Enable transparency mode (เปิดทำงานโหมดโปร่งใส) (Windows 8, 7, Vista, XP) ค่าเริ่มต้นคือ Opaque (ทึบแสง) 0%

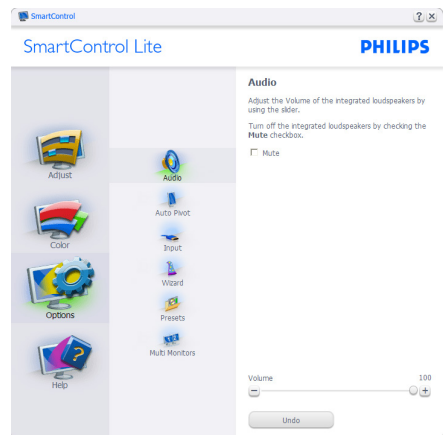
**Options>Input (ตัวเลือก>อินพุต)** – จะทำงานเฉพาะเมื่อเลือก Input (อินพุต) จากเมนู Options (ตัวเลือก) บนจอแสดงผลที่ไม่ได้รับการสนับสนุนที่มีความสามารถ DDC/CI, จะมีเฉพาะแท็บ Help (วิธีใช้) และ Options (ตัวเลือก) เท่านั้น แท็บ SmartControl Lite อื่นๆ ทั้งหมดจะใช้ไม่ได้



- แสดงหน้าต่างขั้นตอน Source (แหล่งสัญญาณ) และการตั้งค่าแหล่งสัญญาณอินพุตปัจจุบัน
- บนจอแสดงผลที่มีอินพุตเดียว หน้าต่างนี้จะมองไม่เห็น

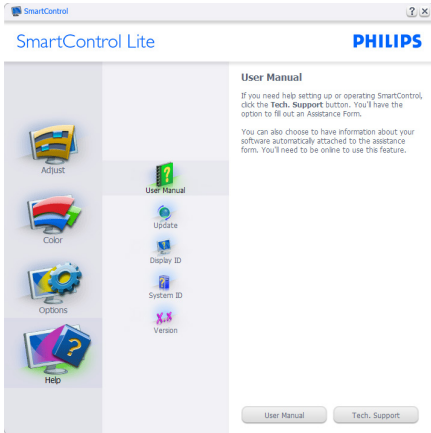
**Options>Audio (ตัวเลือก>เสียง)** – จะทำงานเฉพาะเมื่อเลือก Audio (เสียง) จากเมนู Options (ตัวเลือก) เท่านั้น

บนจอแสดงผลที่ไม่ได้รับการสนับสนุนที่มีความสามารถ DDC/CI, จะมีเฉพาะแท็บ Help (วิธีใช้) และ Options (ตัวเลือก) เท่านั้น

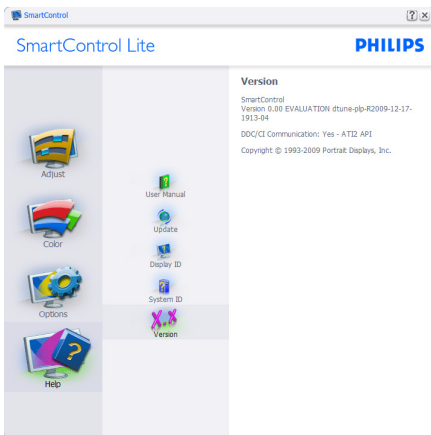


### 3. การปรับภาพในดีทีสุด

**Help>User Manual (วิธีใช้>คู่มือผู้ใช้)** – จะทำงานเฉพาะเมื่อเลือก User Manual (คู่มือผู้ใช้) จากเมนู Help (วิธีใช้) บนจอแสดงผลที่ไม่ได้รับการสนับสนุนที่มีความสามารถ DDC/CI, จะมีเฉพาะแท็บ Help (วิธีใช้) และ Options (ตัวเลือก) เท่านั้น



**Help>Version (วิธีใช้>เวอร์ชัน)** – จะทำงานเฉพาะเมื่อเลือก Version (เวอร์ชัน) จากเมนู Help (วิธีใช้) บนจอแสดงผลที่ไม่ได้รับการสนับสนุนที่มีความสามารถ DDC/CI, จะมีเฉพาะแท็บ Help (วิธีใช้) และ Options (ตัวเลือก) เท่านั้น



### Context Sensitive menu (เมนูที่เกี่ยวข้องกับเนื้อหา)

Context Sensitive Menu (เมนูที่เกี่ยวข้องกับเนื้อหา) ถูกเปิดทำงาน ตามค่าเริ่มต้น ถ้า Enable Context Menu (เปิดทำงานเมนูเนื้อหา) ถูกทำเครื่องหมายในหน้าต่าง Options>Preferences (ตัวเลือก>การกำหนดลักษณะ) คุณจะมองเห็นเมนูนี้

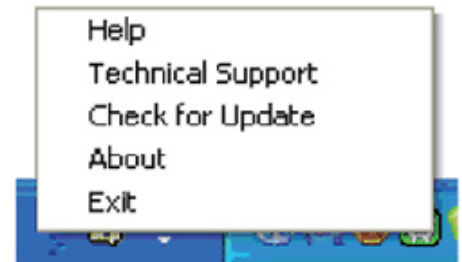


### เมนูเนื้อหา มี 4 รายการ:

- SmartControl Lite – เมื่อเลือก About Screen (เกี่ยวกับหน้าจอ) จะแสดงขึ้น
- Select Preset (เลือกพรีเซต) – ให้เมนูที่เป็นลำดับขั้นของพรีเซตที่บันทึกไว้ สำหรับใช้งานทันที เครื่องหมายแสดงถึงพรีเซตที่เลือกในปัจจุบัน นอกจากนี้ คุณสามารถเรียก Factory Preset (พรีเซตโรงงาน) ได้จากเมนูรายการอีกด้วย
- Tune Display (ปรับจอสแสดงผล) – เปิดแผงควบคุมของ SmartControl Lite
- SmartImage Lite – ตรวจสอบการตั้งค่าปัจจุบัน ว่าเป็น Standard (มาตรฐาน), Internet (อินเทอร์เน็ต), Game (เกม)

### เมนูสถานะงานเปิดทำงาน

คุณสามารถแสดงเมนูสถานะงานได้โดยการคลิกขวาบนไอคอน SmartControl Lite จากสถานะงาน การคลิกซ้ายจะเปิดแอปพลิเคชัน



### 3. การปรับภาพให้ดีที่สุด

#### สถานะมี 5 รายการ:

- Help (วิธีใช้) – เข้าถึงไปยังไฟล์ User Manual (คู่มือผู้ใช้): เปิดไฟล์ User Manual (คู่มือผู้ใช้) โดยใช้หน้าต่างเบราว์เซอร์เริ่มต้น
- Technical Support (การสนับสนุนด้านเทคนิค) – แสดงหน้าการสนับสนุนด้านเทคนิค
- Check for Update (ตรวจสอบหาอัปเดต) – นำผู้ใช้ไปยังหน้า PDI และตรวจสอบเวอร์ชันของผู้ใช้ เทียบกับเวอร์ชันที่ทันสมัยที่สุดที่มี
- About (เกี่ยวกับ) – แสดงข้อมูลอ้างอิงอย่างละเอียด: เวอร์ชันผลิตภัณฑ์, ข้อมูลรุ่น และชื่อผลิตภัณฑ์
- Exit (ออก) – ปิด SmartControl Lite

ในการรัน SmartControl Lite อีกครั้ง ให้เลือก SmartControl Lite จากเมนู Program (โปรแกรม) หรือดับเบิลคลิกที่ไอคอน PC บนเดสก์ทอป หรือเริ่มระบบใหม่



#### เมนูสถานะปิดทำงาน



เมื่อสถานะถูกปิดทำงานในโพลเดอร์ การกำหนดลักษณะ เฉพาะรายการ EXIT (ออก) ที่สามารถใช้ได้ เพื่อลบ SmartControl Lite ออกจากสถานะอย่างสมบูรณ์ ให้ปิดทำงาน Run at Startup (รันเมื่อเริ่มต้น) ใน Options>Preferences (ตัวเลือก>การกำหนดลักษณะ)

#### หมายเหตุ

ภาพประกอบทั้งหมดในส่วนนี้ ใช้สำหรับการอ้างอิงเท่านั้น เวอร์ชันซอฟต์แวร์ SmartControl อาจเปลี่ยนแปลงได้โดยไม่ต้องแจ้งให้ทราบ โปรดตรวจสอบเว็บไซต์พอร์ทัลอย่างเป็นทางการที่ [www.portrait.com/dtune/phl/enu/index](http://www.portrait.com/dtune/phl/enu/index) เพื่อดาวน์โหลดซอฟต์แวร์ SmartControl เวอร์ชันล่าสุดเสมอ

## 4. ข้อมูลจำเพาะด้านเทคนิค

ภาพ/จอแสดงผล	
ชนิดของจอภาพ	IPS LCD;
แบคไลท์	LED
ขนาดหน้าจอ	23.6W (59.9 ซม.)
อัตราส่วนภาพ	16:9
ขนาดพิกเซล	0.272 x 0.272 มม.
ความสว่าง	250cd/m <sup>2</sup>
SmartContrast	20,000,000:1
อัตราคอนทราสต์ (ทั่วไป)	1000:1
เวลาตอบสนอง (ทั่วไป)	14ms;
SmartResponse	5ms(GtG)
ความละเอียดที่ดีที่สุด	1920 x 1080 @ 60Hz
มุมการรับชม	178° (H) / 178° (V) @ C/R > 10
การเพิ่มคุณภาพของภาพ	SmartImage Lite
สีที่แสดงได้	16.7 M
อัตรารีเฟรชแวนด์ตั้ง	56Hz - 75Hz
ความถี่แนวนอน	30kHz - 83kHz
MHL	1080P @ 30Hz (247E6QDSW/247E6QDSD/247E6QDAW/247E6QDAD)
sRGB	มี
ความสามารถด้านการเชื่อมต่อ	
อินพุตสัญญาณ	247E6QSD/247E6QSW: VGA (อนาล็อก), DVI (ดิจิทัล,HDCP) 247E6QDSD/247E6QDSW/247E6QDAD/247E6QDAW: VGA (อนาล็อก), DVI (ดิจิทัล,HDCP), MHL-HDMI (ดิจิทัล,HDCP)
เสียงเข้า/ออก	247E6QDSD/247E6QDSW: เอาต์พุตเสียง HDMI 247E6QDAD/247E6QDAW: เสียง PC เข้า, หูฟังออก, เอาต์พุตเสียง HDMI
สัญญาณอินพุต	ซิงค์แยก, ซิงค์บนสี่เหลี่ยม

ความสะดวกสบาย	
ความสะดวกสบายของผู้ใช้	247E6QSD/247E6QSW/247E6QDSD/247E6QDSW:  247E6QDAD/247E6QDAW: 
ภาษา OSD	อังกฤษ, เยอรมัน, สเปน, กรีก, ฝรั่งเศส, อิตาลี, ฮังการี, เนเธอร์แลนด์, โปรตุเกส, โปรตุเกส บราซิล, โปแลนด์, รัสเซีย, สวีเดน, ฟินแลนด์, ตุรกี, เช็ก, ยูเครน, จีนแผ่นดินใหญ่, จีนไต้หวัน, ญี่ปุ่น, เกาหลี
ความสะดวกสบายอื่นๆ	ล็อค Kensington

#### 4. ข้อมูลจำเพาะด้านเทคนิค

ความสามารถด้านพลัง & เฟลย์	DDC/CI, sRGB, Windows 8/7/Vista/XP, Mac OSX, Linux
ขาตั้ง	
เอียง	-5° / +20°

<b>พลังงาน</b>	
โหมดเปิดเครื่อง	247E6QSD/247E6QSW: 22.26 W(ทั่วไป), 28.89 W(สูงสุด) 247E6QDSD/247E6QDSW: 22.38 W(ทั่วไป), 23.9 W(สูงสุด) 247E6QDAD/247E6QDAW: 23.66 W(ทั่วไป), 27.8 W(สูงสุด)
สลีป (ทั่วไป)	0.5W
ปิด (ทั่วไป)	0.3W
ไฟแสดงสถานะ LED เพาเวอร์	โหมดเปิดเครื่อง: สีขาว, โหมดสแตนด์บาย/สลีป: สีขาว (กะพริบ)
แหล่งจ่ายไฟ	ภายนอก, 100-240VAC, 50-60Hz

<b>ขนาด</b>	
ผลิตภัณฑ์พร้อมขาตั้ง (กxสxล)	561 x 429 x 212 มม.
ผลิตภัณฑ์เมื่อไม่ใส่ขาตั้ง (กxสxล)	561 x 347 x 43 มม.
<b>น้ำหนัก</b>	
ผลิตภัณฑ์พร้อมขาตั้ง	3.65 กก.
ผลิตภัณฑ์เมื่อไม่ใส่ขาตั้ง	3.27 กก.

<b>เงื่อนไขการทำงาน</b>	
ช่วงอุณหภูมิ (ขณะทำงาน)	0°C ถึง 40°C
ช่วงอุณหภูมิ (ขณะไม่ทำงาน)	-20°C ถึง 60°C
ความชื้นสัมพัทธ์	20% ถึง 80%
MTBF	50,000 ชม.

<b>สิ่งแวดล้อม</b>	
ROHS	มี
EPEAT	เหรียญเงิน ( <a href="http://www.epeat.net">www.epeat.net</a> )
บรรจุภัณฑ์	รีไซเคิลได้ 100%
สารเจพาะ	ตัวเครื่องที่ปราศจาก PVC BFR 100%
Energy Star	มี

<b>ความสอดคล้องและมาตรฐาน</b>	
การอนุมัติของระเบียบข้อบังคับต่างๆ	247E6QSD/247E6QSW: เครื่องหมาย CE, FCC คลาส B, CU-EAC, SEMKO, ใ้รับรอง TCO, ETL, BSMI, ISO9241-307, SASO, KUCAS, EPA, C-TICK คลาส B 247E6QDSD/247E6QDSW/247E6QDAD/247E6QDAW: เครื่องหมาย CE, FCC คลาส B, CU-EAC, SEMKO, ใ้รับรอง TCO, ETL, ISO9241-307, SASO, KUCAS, EPA, KCC, VCCI คลาส B, C-TICK คลาส B
<b>ตัวเครื่อง</b>	
สี	แบล็คเชอร์/สีขาว
พื้นผิว	มัน

**☰** **หมายเหตุ**

1. EPEAT เหรียญทองหรือเหรียญเงิน ใช้ได้เฉพาะเมื่อ Philips ลงทะเบียนผลิตภัณฑ์โปรดเยี่ยมชมที่ [www.epeat.net](http://www.epeat.net) สำหรับสถานะการลงทะเบียนในประเทศของคุณ
2. ข้อมูลนี้อาจเปลี่ยนแปลงได้โดยไม่ต้องแจ้งให้ทราบ ไปที่ [www.philips.com/support](http://www.philips.com/support) เพื่อดาวน์โหลดแผ่นข้อมูลเวอร์ชันล่าสุด
3. เวลาตอบสนองอัจฉริยะเป็นค่าที่ดีที่สุดจากการทดสอบ GtG หรือ GtG (BW)

**4.1 ความละเอียด & โหมดพีซี**

**1** **ความละเอียดสูงสุด**

1920 x 1080 @ 60 Hz (อินพุตอนาล็อก)  
1920 x 1080 @ 60Hz (อินพุตอนาล็อก)

**2** **ความละเอียดที่แนะนำ**

1920 x 1080 @ 60Hz (อินพุตอนาล็อก)

ความถี่แนวนอน (kHz)	ความละเอียด	ความถี่แนวตั้ง (Hz)
31.47	720x400	70.09
31.47	640x480	59.94
35.00	640x480	66.67
37.86	640x480	72.81
37.50	640x480	75.00
37.88	800x600	60.32
46.88	800x600	75.00
48.36	1024x768	60.00
60.02	1024x768	75.03
63.89	1280x1024	60.02
79.98	1280x1024	75.03
55.94	1440x900	59.89
70.64	1440x900	74.98
65.29	1680x1050	59.95
67.50	1920x1080	60.00

**☰** **หมายเหตุ**

โปรดทราบว่าจอแสดงผลของคุณทำงานได้ดีที่สุดที่ความละเอียดมาตรฐาน 1920 x 1080 @ 60Hz เพื่อให้ได้คุณภาพการแสดงผลที่ดีที่สุด โปรดทำตามคำแนะนำในการตั้งค่าความละเอียดนี้

## 5. การจัดการพลังงาน

ถ้าคุณมีการ์ดแสดงผลหรือซอฟต์แวร์ที่สอดคล้องกับ VESA DPM ติดตั้งอยู่ใน PC ของคุณ จอภาพจะลดการสิ้นเปลืองพลังงานโดยอัตโนมัติในขณะที่ไม่ได้ใช้งาน ถ้าตรวจพบการป้อนข้อมูลจากแป้นพิมพ์ เมาส์ หรืออุปกรณ์ป้อนข้อมูลอื่นๆ จอภาพจะ "ตื่นขึ้น" โดยอัตโนมัติ ตารางต่อไปนี้แสดงการสิ้นเปลืองพลังงาน และการส่งสัญญาณของคุณสมบัติการประหยัดพลังงานอัตโนมัตินี้:

### 247E6QSD/247E6QSW:

ความหมายของการจัดการพลังงาน					
โหมด VESA	วิดีโอ	ซิงค์แนวนอน	ซิงค์แนวตั้ง	พลังงานที่ใช้	สี LED
แอกทีฟ	ติด	ใช่	ใช่	22,26 W (ทั่วไป) 28,89 W (สูงสุด)	สีขาว
สลีป	ดับ	ไม่	ไม่	0.5 W (ทั่วไป)	สีขาว (กะพริบ)
ปิดเครื่อง	ดับ	-	-	0.3 W (ทั่วไป)	ดับ

### 247E6QDSD/247E6QDSW:

ความหมายของการจัดการพลังงาน					
โหมด VESA	วิดีโอ	ซิงค์แนวนอน	ซิงค์แนวตั้ง	พลังงานที่ใช้	สี LED
แอกทีฟ	ติด	ใช่	ใช่	22,38 W (ทั่วไป) 23.9 W (สูงสุด)	สีขาว
สลีป	ดับ	ไม่	ไม่	0.5 W (ทั่วไป)	สีขาว (กะพริบ)
ปิดเครื่อง	ดับ	-	-	0.3 W (ทั่วไป)	ดับ

### 247E6QDAD/247E6QDAW:

ความหมายของการจัดการพลังงาน					
โหมด VESA	วิดีโอ	ซิงค์แนวนอน	ซิงค์แนวตั้ง	พลังงานที่ใช้	สี LED
แอกทีฟ	ติด	ใช่	ใช่	23,66 W (ทั่วไป) 27.8 W (สูงสุด)	สีขาว
สลีป	ดับ	ไม่	ไม่	0.5 W (ทั่วไป)	สีขาว (กะพริบ)
ปิดเครื่อง	ดับ	-	-	0.3 W (ทั่วไป)	ดับ

การตั้งค่าต่อไปนี้ถูกใช้เพื่อวัดการสิ้นเปลืองพลังงานบนจอภาพนี้

- ความละเอียดมาตรฐาน: 1920x1080
- คอนทราสต์: 50%
- ความสว่าง: 250 nits;
- อุณหภูมิสี: 6500k พร้อมรูปแบบสีขาวสมบูรณ์

 **หมายเหตุ**  
ข้อมูลนี้อาจเปลี่ยนแปลงได้โดยไม่ต้องแจ้งให้ทราบ

## 6. ข้อมูลเกี่ยวกับระเบียบข้อบังคับ

### Lead-free Product



Lead free display promotes environmentally sound recovery and disposal of waste from electrical and electronic equipment. Toxic substances like Lead has been eliminated and compliance with European community's stringent RoHs directive mandating restrictions on hazardous substances in electrical and electronic equipment have been adhered to in order to make Philips monitors safe to use throughout its life cycle.

### Congratulations!

This product is designed for both you and the planet!



TCO Development works for sustainable IT - manufacture, use and recycling of IT products reflecting environmental, social and economic responsibility.

TCO Certified is a third party verified program, where every product model is tested by an accredited impartial test laboratory. TCO Certified represents one of the toughest certifications for ICT products worldwide.

### Some of the Usability features of TCO Certified Displays:

- Visual Ergonomics for image quality is tested to ensure top performance and reduce sight and strain problems. Important parameters are Resolution, Luminance, Contrast, Reflection and Colour characteristics
- Products are tested according to rigorous safety standards at impartial laboratories
- Electric and magnetic fields emissions as low as normal household background levels
- Workload ergonomics to ensure a good physical environment

### Some of the Environmental features of TCO Certified Displays:

- Production facilities have an Environmental Management System (EMAS or ISO 14001)
- Low energy consumption to minimize climate impact
- Restrictions on Chlorinated and Brominated flame retardants, plasticizers, plastics and heavy metals such as cadmium, mercury and lead (RoHS compliance)
- Both product and product packaging is prepared for recycling
- The brand owner offers take-back options

### Corporate Social Responsibility

- The brand owner demonstrates the product is manufactured under working practices that promote good labour relations and working conditions.

The Criteria Document can be downloaded from our web site. The criteria included in this label have been developed by TCO Development in co-operation with scientists, experts, users as well as manufacturers all over the world. Since the end of the 1980s TCO has been involved in influencing the development of IT equipment in a more user and environmentally friendly direction. Our ICT product labeling system began in 1992 and is now requested by users and ICT-manufacturers all over the world.

For displays with glossy bezels, the user should consider the placement of the display as the bezel may cause disturbing reflections from surrounding light and bright surfaces.

For more information, please visit: [www.tcodevelopment.com](http://www.tcodevelopment.com)



Technology for you and the planet

(Only for selective models)

User mode is used for TCO Certified compliance.



## EPEAT

(www.epeat.net)



The EPEAT (Electronic Product Environmental Assessment Tool) program evaluates computer

desktops, laptops, and monitors based on 51 environmental criteria developed through an extensive stakeholder consensus process supported by US EPA.

EPEAT system helps purchasers in the public and private sectors evaluate, compare and select desktop computers, notebooks and monitors based on their environmental attributes. EPEAT also provides a clear and consistent set of performance criteria for the design of products, and provides an opportunity for manufacturers to secure market recognition for efforts to reduce the environmental impact of its products.

### Benefits of EPEAT

Reduce use of primary materials  
Reduce use of toxic materials

Avoid the disposal of hazardous waste EPEAT'S requirement that all registered products meet ENERGY STAR's energy efficiency specifications, means that these products will consume less energy throughout their life.

## CE Declaration of Conformity

This product is in conformity with the following standards

- EN60950-1:2006+A11:2009+A1:2010+A12:2011+A2:2013 (Safety requirement of Information Technology Equipment).
- EN55022:2010(Radio Disturbance requirement of Information Technology Equipment).
- EN55024:2010 (Immunity requirement of Information Technology Equipment).
- EN61000-3-2:2006+A1:2009+A2:2009 (Limits for Harmonic Current Emission).
- EN61000-3-3:2008 (Limitation of Voltage Fluctuation and Flicker).
- EN50581:2012 (Technical documentation for the assessment of electrical and electronic products with respect to the restriction of hazardous substances)
- EN 50564:2011 (Electrical and electronic household and office equipment — Measurement of low power consumption)

following provisions of directives applicable

- 2006/95/EC (Low Voltage Directive).
- 2004/108/EC (EMC Directive).
- 2009/125/EC (ErP, Energy-related Product Directive, EC No. 1275/2008 and 642/2009 Implementing)
- 2011/65/EU (RoHS Directive) and is produced by a manufacturing organization on ISO9000 level.

And is produced by a manufacturing organization on ISO9000 level.

- ISO9241-307:2008 (Ergonomic requirement, Analysis and compliance test methods for electronic visual displays).
- TCO CERTIFIED (Requirement for Environment Labeling of Ergonomics, Energy, Ecology and Emission, TCO: Swedish Confederation of Professional Employees) for TCO versions.

## Energy Star Declaration

(www.energystar.gov)



As an ENERGY STAR® Partner, we have determined that this product meets the ENERGY STAR® guidelines for energy efficiency.

### Note

We recommend you switch off the monitor when it is not in use for a long time.

## Federal Communications Commission (FCC) Notice (U.S. Only)

This equipment has been tested and found to comply with the limits for a Class B digital device, pursuant to Part 15 of the FCC Rules. These limits are designed to provide reasonable protection against harmful interference in a residential installation. This equipment generates, uses and can radiate radio frequency energy and, if not installed and used in accordance with the instructions, may cause harmful interference to radio communications.

However, there is no guarantee that interference will not occur in a particular installation. If this equipment does cause harmful interference to radio or television reception, which can be determined by turning the equipment off and on, the user is encouraged to try to correct the interference by one or more of the following measures:

- Reorient or relocate the receiving antenna.
- Increase the separation between the equipment and receiver.
- Connect the equipment into an outlet on a circuit different from that to which the receiver is connected.
- Consult the dealer or an experienced radio/TV technician for help.

Changes or modifications not expressly approved by the party responsible for compliance could void the user's authority to operate the equipment.

Use only RF shielded cable that was supplied with the monitor when connecting this monitor to a computer device.

To prevent damage which may result in fire or shock hazard, do not expose this appliance to rain or excessive moisture.

THIS CLASS B DIGITAL APPARATUS MEETS ALL REQUIREMENTS OF THE CANADIAN INTERFERENCE-CAUSING EQUIPMENT REGULATIONS.

## FCC Declaration of Conformity

Declaration of Conformity for Products Marked with FCC Logo,

### United States Only



This device complies with Part 15 of the FCC Rules. Operation is subject to the following two conditions: (1) this device may not cause harmful interference, and (2) this device must accept any interference received, including interference that may cause undesired operation.

## Commission Federale de la Communication (FCC Declaration)

Cet équipement a été testé et déclaré conforme aux limites des appareils numériques de class B, aux termes de l'article 15 Des règles de la FCC. Ces limites sont conçues de façon à fournir une protection raisonnable contre les interférences nuisibles dans le cadre d'une installation résidentielle.

CET appareil produit, utilise et peut émettre des hyperfréquences qui, si l'appareil n'est pas installé et utilisé selon les consignes données, peuvent causer des interférences

## 6. ข้อมูลเกี่ยวกับระเบียบข้อบังคับ

nuisibles aux communications radio. Cependant, rien ne peut garantir l'absence d'interférences dans le cadre d'une installation particulière. Si cet appareil est la cause d'interférences nuisibles pour la réception des signaux de radio ou de télévision, ce qui peut être décelé en fermant l'équipement, puis en le remettant en fonction, l'utilisateur pourrait essayer de corriger la situation en prenant les mesures suivantes:

- Réorienter ou déplacer l'antenne de réception.
  - Augmenter la distance entre l'équipement et le récepteur.
  - Brancher l'équipement sur un autre circuit que celui utilisé par le récepteur.
  - Demander l'aide du marchand ou d'un technicien chevronné en radio/télévision.
- ❗ Toutes modifications n'ayant pas reçu l'approbation des services compétents en matière de conformité est susceptible d'interdire à l'utilisateur l'usage du présent équipement.

N'utiliser que des câbles RF armés pour les connections avec des ordinateurs ou périphériques.

CET APPAREIL NUMERIQUE DE LA CLASSE B RESPECTE TOUTES LES EXIGENCES DU REGLEMENT SUR LE MATERIEL BROUILLEUR DU CANADA.

## EN 55022 Compliance (Czech Republic Only)

This device belongs to category B devices as described in EN 55022, unless it is specifically stated that it is a Class A device on the specification label. The following applies to devices in Class A of EN 55022 (radius of protection up to 30 meters). The user of the device is obliged to take all steps necessary to remove sources of interference to telecommunication or other devices.

Pokud není na typovém štítku počítáno uvedeno, že spadá do třídy A podle EN 55022, spadá automaticky do třídy B podle EN 55022. Pro zařízení zařazená do třídy A (chranné pásmo 30m) podle EN 55022 platí následující. Dojde-li k rušení telekomunikačních nebo jiných zařízení je uživatel povinen provést taková opatření, aby rušení odstránil.

## Polish Center for Testing and Certification Notice

The equipment should draw power from a socket with an attached protection circuit (a three-prong socket). All equipment that works together (computer; monitor; printer; and so on) should have the same power supply source.

The phasing conductor of the room's electrical installation should have a reserve short-circuit protection device in the form of a fuse with a nominal value no larger than 16 amperes (A).

To completely switch off the equipment, the power supply cable must be removed from the power supply socket, which should be located near the equipment and easily accessible.

A protection mark "B" confirms that the equipment is in compliance with the protection usage requirements of standards PN-93/T-42107 and PN-89/E-06251.

## Wymagania Polskiego Centrum Badań i Certyfikacji

Urządzenie powinno być zasilane z gniazda z przyłączonym obwodem ochronnym (gniazdo z kółkiem). Współpracujące ze sobą urządzenia (komputer, monitor, drukarka) powinny być zasilane z tego samego źródła.

Instalacja elektryczna pomieszczenia powinna zawierać w przewodzie fazowym rezerwową ochronę przed zwarciami, w postaci bezpiecznika o wartości znamionowej nie większej niż 16A (amperów).

W celu całkowitego wyłączenia urządzenia z sieci zasilania, należy wyjąć wtyczkę kabla zasilającego z gniazda, które powinno znajdować się w pobliżu urządzenia i być łatwo dostępne.

Znak bezpieczeństwa "B" potwierdza zgodność urządzenia z wymaganiami bezpieczeństwa użytkownika zawartymi w PN-93/T-42107 i PN-89/E-06251.

## Pozostałe instrukcje bezpieczeństwa

- Nie należy używać wtyczek adapterowych lub usuwać kółka obwodu ochronnego z wtyczki. Jeżeli konieczne jest użyć przedłużacza to należy użyć przedłużacza 3-żyłowego z prawidłowo połączonym przewodem ochronnym.
- System komputerowy należy zabezpieczyć przed nagłymi, chwilowymi wzrostami lub spadkami napięcia, używając eliminatora przepięć, urządzenia doposażającego lub bezzakłócenowego źródła zasilania.
- Należy upewnić się, aby nic nie leżało na kablach systemu komputerowego, oraz aby kable nie były umieszczone w miejscu, gdzie można byłoby na nie nakładywać lub potykać się o nie.
- Nie należy rozłączać napojów ani innych płynów na system komputerowy.
- Nie należy wpychać żadnych przedmiotów do otworów systemu komputerowego, gdyż może to spowodować pożar lub porażenie prądem, poprzez zwarcie elementów wewnętrznych.
- System komputerowy powinien znajdować się z dala od grzejników i źródeł ciepła. Ponadto, nie należy blokować otworów wentylacyjnych. Należy unikać kładzenia luznych papierów pod komputer oraz umieszczania komputera w ciasnym miejscu bez możliwości cyrkulacji powietrza wokół niego.

### North Europe (Nordic Countries) Information

Placering/Ventilation

**VARNING:**

FÖRSÄKRA DIG OM ATT HUVUDBRYTARE OCH UTTAG ÄR LÄTÅTKOMLIGA, NÄR DU STÄLLER DIN UTRUSTNING PÅPLATS.

Placering/Ventilation

**ADVARSEL:**

SØRG VED PLACERINGSFOR, AT NETLEDNINGENS STIK OG STIKKONTAKT ER NEMT TILGÆNGELIGE.

Paikka/Ilmankierto

**VAROITUS:**

SIIJOITA LAITE SITEN, ETTÄ VERKKOJOHTO VOIDAAN TARVITTAESSA HELPOSTI IRROTTAA PISTORASIESTA.

Plassering/Ventilasjon

**ADVARSEL:**

NÅR DETTE UTSTYRET PLASSERES, MÅ DU PASSE PÅ AT KONTAKTENE FOR STØMTILFØRSEL ER LETTE Å NÅ.

### BSMI Notice (Taiwan Only)

符合乙類資訊產品之標準

### Ergonomie Hinweis (nur Deutschland)


Der von uns gelieferte Farbmonitor entspricht den in der "Verordnung über den Schutz vor Schäden durch Röntgenstrahlen" festgelegten Vorschriften.

Auf der Rückwand des Gerätes befindet sich ein Aufkleber, der auf die Unbedenklichkeit der Inbetriebnahme hinweist, da die Vorschriften über die Bauart von Störstrahlern nach Anlage III § 5 Abs. 4 der Röntgenverordnung erfüllt sind.

Damit Ihr Monitor immer den in der Zulassung geforderten Werten entspricht, ist darauf zu achten, daß

1. Reparaturen nur durch Fachpersonal durchgeführt werden.
2. nur original-Ersatzteile verwendet werden.
3. bei Ersatz der Bildröhre nur eine bauartgleiche eingebaut wird.

Aus ergonomischen Gründen wird empfohlen, die Grundfarben Blau und Rot nicht auf dunklem Untergrund zu verwenden (schlechte Lesbarkeit und erhöhte Augenbelastung bei zu geringem Zeichenkontrast wären die Folge). Der arbeitsplatzbezogene Schalldruckpegel nach DIN 45 635 beträgt 70dB (A) oder weniger.

-  **ACHTUNG: BEIM AUFSTELLEN DIESES GERÄTES DARAUFGAUF ACHTEN, DAß NETZSTECKER UND NETZKABELANSCHLUß LEICHT ZUGÄNGLICH SIND.**

## 6. ข้อมูลเกี่ยวกับระเบียบข้อบังคับ

### China RoHS

The People's Republic of China released a regulation called "Management Methods for Controlling Pollution by Electronic Information Products" or commonly referred to as China RoHS. All products including CRT and Monitor which are produced and sold for China market have to meet China RoHS request.

中国大陆RoHS

根据中国大陆《电子信息产品污染控制管理办法》（也称为中国大陆RoHS），以下部分列出了本产品中可能包含的有毒有害物质或元素的名称和含量

本表适用之产品

显示器（液晶及CRT）

有毒有害物质或元素

部件名称	有毒有害物质或元素					
	铅 (Pb)	汞 (Hg)	镉 (Cd)	六价铬 (Cr6+)	多溴联苯 (PBB)	多溴二苯醚 (PBDE)
外壳	○	○	○	○	○	○
CRT显示屏	×	○	○	○	○	○
液晶显示屏/灯管	×	○	○	○	○	○
电路板组件*	×	○	○	○	○	○
电源适配器	×	○	○	○	○	○
电源线/连接线	×	○	○	○	○	○

\*：电路板组件包括印刷电路板及其构成的零部件，如电阻、电容、集成电路、连接器等  
 ○：表示该有毒有害物质在该部件所有均质材料中的含量均在  
 《电子信息产品中有毒有害物质的限量要求标准》规定的限量要求以下  
 ×：表示该有毒有害物质至少在该部件的某一均质材料中的含量超出  
 《电子信息产品中有毒有害物质的限量要求标准》规定的限量要求；但是上表中打“×”的部件，符合欧盟RoHS法规要求（属于豁免的部分）



环保使用期限

此标识指期限（十年），电子信息产品中含有的有毒有害物质或元素在正常使用的条件下不会发生外泄或突变，电子信息产品用户使用该电子信息产品不会对环境造成严重污染或对其人身、财产造成严重损害的期限。

### 中国能源效率标识

根据中国大陆《能源效率标识管理办法》本显示器符合以下要求：

能源效率(cd/W)	> 1.05
能效等级	1级
能效标准	GB 21520-2008

详细有关信息请查阅中国能效标识网：<http://www.energylabel.gov.cn/>

《废弃电器电子产品回收处理管理条例》提示性说明

为了更好地关爱及保护地球，当用户不再需要此产品或产品寿命终止时，请遵守国家废弃电器电子产品回收处理相关法律法规，将其交给当地具有国家认可的回收处理资质的厂商进行回收处理。

### EU Energy Label



The European Energy Label informs you on the energy efficiency class of this product. The greener the energy efficiency class of this product is the lower the energy it consumes. On the label, you can find the energy efficiency class, the average power consumption of this product in use and the average energy consumption for 1 year.



The EU Energy Label will be ONLY applied on the models bundling with HDMI and TV tuners.



이 기기는 가정용 (B 급) 전자파 적합 기기로서 주로 가정에서 사용하는 것을 목적으로 하며, 모든 지역에서 사용할 수 있습니다.



VCCI-B

この装置は、クラスB情報技術装置です。この装置は、家庭環境で使用することを目的としていますが、この装置がラジオやテレビジョン受信機に近接して使用されると、受信障害を引き起こすことがあります。取扱説明書に従って正しい取り扱いをして下さい。

粗分類	化学物質表					
	Pb	Hg	Cd	Cr6+	PBBs	PBDEs
前面ベゼル	0	0	0	0	0	0
背面カバー	0	0	0	0	0	0
スタンド	0	0	0	0	0	0
LCD パネル	WLED	適用除外の	0	0	0	0
	CCFL	適用除外の	適用除外の	0	0	0
PCBA	適用除外の	0	0	0	0	0
ケーブル & ワイヤ	適用除外の	0	0	0	0	0
リモコン	適用除外の	0	0	0	0	0

\* : PCBA はベア印刷回路基板、で構成され、はんだ付けおよび抵抗器、コンデンサ、アレー、コネクタ、チップなど、その表面実装エレメントで構成されます。  
 注1: 「0」は、計算される物質の含有率が参照含有率を超えていないことを示します。  
 注2: 「適用除外」項目は、特定の化学物質が JIS C 0950 の規格により適用除外とされた項目に対応することを意味します。  
 JIS C 0950

Information for U.K. only

**WARNING - THIS APPLIANCE MUST BE EARTHED.**

**Important:**

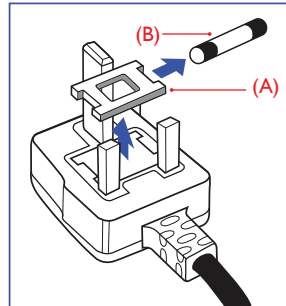
This apparatus is supplied with an approved moulded 13A plug. To change a fuse in this type of plug proceed as follows:

1. Remove fuse cover and fuse.
2. Fit new fuse which should be a BS 1362 5A,A.S.T.A. or BSI approved type.
3. Retit the fuse cover.

If the fitted plug is not suitable for your socket outlets, it should be cut off and an appropriate 3-pin plug fitted in its place.

If the mains plug contains a fuse, this should have a value of 5A. If a plug without a fuse is used, the fuse at the distribution board should not be greater than 5A.

**NOTE:** The severed plug must be destroyed to avoid a possible shock hazard should it be inserted into a 13A socket elsewhere.



## 6. ข้อมูลเกี่ยวกับระเบียบขอลับ

### How to connect a plug

The wires in the mains lead are coloured in accordance with the following code:

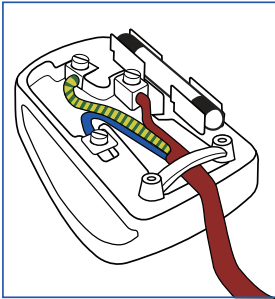
BLUE - "NEUTRAL" ("N")

BROWN - "LIVE" ("L")

GREEN&YELLOW - "EARTH" ("E")

1. The GREEN&YELLOW wire must be connected to the terminal in the plug which is marked with the letter "E" or by the Earth symbol or coloured GREEN or GREEN&YELLOW.
2. The BLUE wire must be connected to the terminal which is marked with the letter "N" or coloured BLACK.
3. The BROWN wire must be connected to the terminal which is marked with the letter "L" or coloured RED.

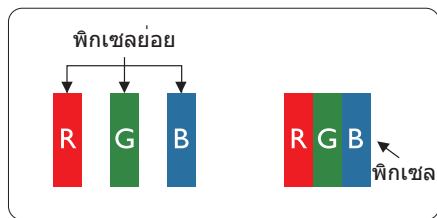
Before replacing the plug cover, make certain that the cord grip is clamped over the sheath of the lead - not simply over the three wires.



## 7. การดูแลลูกค้า และการรับประกัน

### 7.1 นโยบายเกี่ยวกับฟิสิกเซลที่เสียหายของจอภาพแบบแบนของ Philips

Philips ใช้ความพยายามเพื่อส่งมอบผลิตภัณฑ์ที่มีคุณภาพสูงสุด เราใช้กระบวนการผลิตที่มีความก้าวหน้าที่สุดในอุตสาหกรรม และใช้การควบคุมคุณภาพที่มีความเข้มงวดที่สุด อย่างไรก็ตาม บางครั้งขอบกพร่องเกี่ยวกับฟิสิกเซล หรือฟิสิกเซลย่อยบนหน้าจอแบบ TFT ที่ใช้ในจอแสดงผลแบบแบนก็เป็นสิ่งที่หลีกเลี่ยงไม่ได้ ไม่มีผู้ผลิตรายใดสามารถรับประกันได้ว่าหน้าจอแบบแบนทั้งหมดจะปราศจากขอบกพร่องของฟิสิกเซล แต่ Philips รับประกันว่าจอภาพทุกจอที่มีจำนวนขอบกพร่องที่ไม่สามารถยอมรับได้ จะได้รับการซ่อมแซมหรือเปลี่ยนให้ใหม่ภายใต้การรับประกัน ขอสังเกตข้ออธิบายถึงชนิดต่างๆ ของขอบกพร่องของฟิสิกเซล และระดับระดับขอบกพร่องที่สามารถยอมรับได้สำหรับแต่ละชนิด เพื่อที่จะมีคุณสมบัติสำหรับการซ่อมแซมหรือเปลี่ยนเครื่องใหม่ภายใต้การรับประกัน จำนวนของฟิสิกเซลที่ฟิสิกพร่องบนหน้าจอแบบ TFT ต้องเกินระดับที่สามารถยอมรับได้ ตัวอย่างเช่น จำนวนฟิสิกเซลย่อยไม่เกิน 0.0004% บนจอภาพอาจมีขอบกพร่อง ยิ่งกว่านั้น Philips ยังได้กำหนดมาตรฐานที่สูงขึ้นสำหรับชนิดของฟิสิกเซลที่ขอบกพร่องบางชนิดสามารถสังเกตเห็นได้ง่ายกว่าชนิดอื่นอีกด้วย นโยบายนี้ใช้ได้ทั่วโลก



#### ฟิสิกเซลและฟิสิกเซลย่อย

ฟิสิกเซล หรือส่วนของภาพ ประกอบด้วยฟิสิกเซลย่อย 3 ส่วนที่ประกอบด้วยสีหลักคือ สีแดง สีเขียว และสีน้ำเงิน ฟิสิกเซลจำนวนมาก ประกอบกันกลายเป็นภาพ เมื่อฟิสิกเซลย่อยทั้งหมดของฟิสิกเซลหนึ่งสว่าง ฟิสิกเซลย่อยทั้ง 3 สีจะรวม

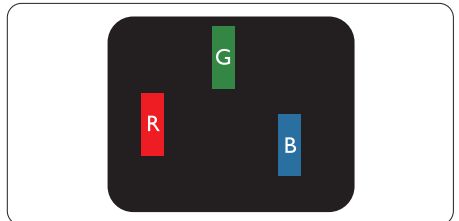
กันปรากฏเป็นฟิสิกเซลสีขาวหนึ่งฟิสิกเซล เมื่อฟิสิกเซลย่อยทั้งหมดมืด ฟิสิกเซลย่อยทั้ง 3 สีจะรวมกันปรากฏเป็นฟิสิกเซลสีดำหนึ่งฟิสิกเซล การผสมรวมอื่นๆ ของฟิสิกเซลย่อยที่สว่างและมีมืด จะปรากฏเป็นฟิสิกเซลสีอื่นๆ หนึ่งฟิสิกเซล

#### ชนิดของขอบกพร่องของฟิสิกเซล

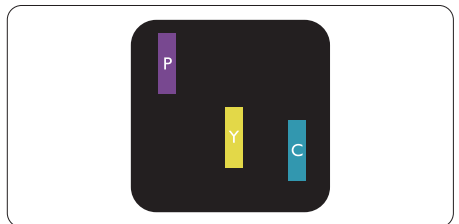
ขอบกพร่องของฟิสิกเซลและฟิสิกเซลย่อย ปรากฏบนหน้าจอในลักษณะที่แตกต่างกัน มีขอบกพร่อง 2 ประเภทของฟิสิกเซล และขอบกพร่องหลายชนิดของฟิสิกเซลย่อยภายในแต่ละประเภท

#### ขอบกพร่องจุดสว่าง

ขอบกพร่องจุดสว่าง ปรากฏเป็นฟิสิกเซลหรือฟิสิกเซลย่อยที่สว่างหรือ 'ติด' ตลอดเวลา นั่นคือจุดที่สว่างของฟิสิกเซลย่อยจะมองเห็นเด่นออกมานบนหน้าจอ เมื่อจอภาพแสดงรูปแบบที่มีมืด ชนิดของขอบกพร่องจุดสว่างแบบต่างๆ มีดังนี้

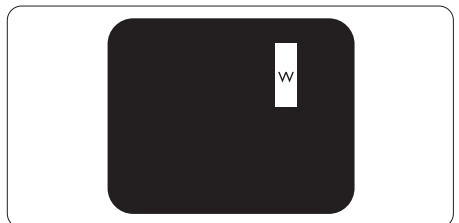


ฟิสิกเซลย่อยสีแดง สีเขียว หรือสีน้ำเงินหนึ่งจุดสว่าง



ฟิสิกเซลย่อยติดกัน 2 จุดสว่าง:

- สีแดง + สีน้ำเงิน = สีม่วง
- สีแดง + สีเขียว = สีเหลือง
- สีเขียว + สีน้ำเงิน = สีฟ้า (สีฟ้าอ่อน)





## 7. การดูแลรักษา และการรับประกัน

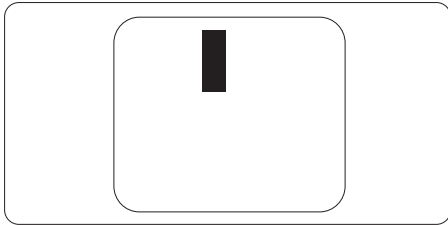
ฟิสิกเซลย่อยติดตั้ง 3 จุดสว่าง (ฟิสิกเซลสีขาวหนึ่งจุด)

### ⊖หมายเหตุ

จุดสว่างสีแดงหรือสีน้ำเงิน ต้องมีความสว่างกว่าจุดอื่นๆ มากกว่า 50 เปอร์เซ็นต์ ในขณะที่จุดสว่างสีเขียว ต้องมีความสว่างกว่าจุดอื่นๆ มากกว่า 30 เปอร์เซ็นต์

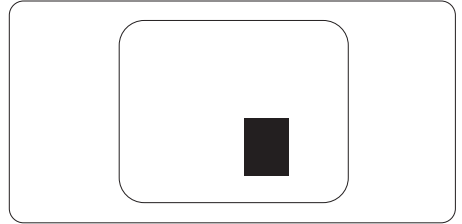
### ข้อบกพร่องจุดสีดำ

ข้อบกพร่องจุดสีดำ ปรากฏเป็นฟิสิกเซลหรือฟิสิกเซลย่อยที่มีดหรือ 'ดับ' ตลอดเวลา นั่นคือจุดที่มีดของฟิสิกเซลย่อยจะมองเห็นเด่นออกมาบนหน้าจอ เมื่อจอภาพแสดงรูปแบบที่สว่างรายการด้านล่างคือชนิดของข้อบกพร่องจุดมืดแบบต่างๆ



### ข้อบกพร่องของฟิสิกเซลที่อยู่ใกล้กัน

เนื่องจากข้อบกพร่องของฟิสิกเซลและฟิสิกเซลย่อยชนิดเดียวกันที่อยู่ใกล้กัน อาจสังเกตเห็นได้มากกว่า Philips จึงระบุระดับการยอมรับสำหรับข้อบกพร่องของฟิสิกเซลที่อยู่ใกล้กันด้วย



### ระดับการยอมรับสำหรับข้อบกพร่องของฟิสิกเซล

เพื่อที่จะมีคุณสมบัติสำหรับการซ่อมแซม หรือการเปลี่ยนเครื่องใหม่เนื่องจากข้อบกพร่องของฟิสิกเซลระหว่างช่วงเวลาประกัน หน้าจอแบบ TFT ในจอแสดงผลแบบแบนของ Philips ต้องมีจำนวนฟิสิกเซลหรือฟิสิกเซลย่อยที่บกพร่องเกินระดับการยอมรับในตารางต่อไปนี้

ข้อบกพร่องจุดสว่าง	ระดับที่สามารถยอมรับได้
ฟิสิกเซลย่อยสว่าง 1 จุด	3
ฟิสิกเซลย่อยที่สว่างติดกัน 2 จุด	1
ฟิสิกเซลย่อยที่สว่างติดกัน 3 จุด (ฟิสิกเซลสีขาวหนึ่งฟิสิกเซล)	0
ระยะห่างระหว่างข้อบกพร่องจุดสว่าง 2 จุด*	>15 มม.
ข้อบกพร่องจุดสว่างรวมของทุกชนิด	3
ข้อบกพร่องจุดสีดำ	ระดับที่สามารถยอมรับได้
ฟิสิกเซลย่อยมืด 1 จุด	5 หรือน้อยกว่า
ฟิสิกเซลย่อยมืดติดกัน 2 จุด	2 หรือน้อยกว่า
ฟิสิกเซลย่อยมืดติดกัน 3 จุด	0
ระยะห่างระหว่างข้อบกพร่องจุดมืด 2 จุด*	>15 มม.
ข้อบกพร่องจุดมืดรวมของทุกชนิด	5 หรือน้อยกว่า
จุดบกพร่องรวม	ระดับที่สามารถยอมรับได้
ข้อบกพร่องจุดสว่างหรือจุดมืดรวมของทุกชนิด	5 หรือน้อยกว่า

### ⊖หมายเหตุ

1. ข้อบกพร่องฟิสิกเซลย่อยที่ติดกัน 1 หรือ 2 แห่ง = ข้อบกพร่อง 1 จุด
2. จอภาพนี้สอดคล้องกับมาตรฐาน ISO9241-307 (ISO9241-307: ข้อกำหนดตามหลักวิทยาศาสตร์, วิธีการวิเคราะห์ และการทดสอบความสอดคล้องสำหรับจอแสดงผลแบบอเล็กทรอนิกส์)

## 7.2 การดูแลลูกค้า & การรับประกัน

สำหรับข้อมูลเกี่ยวกับความคุ้มครองภายใต้การรับประกัน และข้อกำหนดในการสนับสนุนเพิ่มเติมที่ใช้ได้สำหรับภูมิภาคของคุณ โปรดเยี่ยมชมที่เว็บไซต์ [www.philips.com/support](http://www.philips.com/support) สำหรับรายละเอียด นอกจากนี้ คุณสามารถติดต่อหมายเลขศูนย์การดูแลลูกค้าของ Philips ในประเทศของคุณที่แสดงด้านล่างได้ด้วย

### ข้อมูลติดต่อสำหรับภูมิภาค ยุโรปตะวันตก:

ประเทศ	CSP	หมายเลขฮอตไลน์	ราคา	เวลาทำการ
Austria	RTS	+43 0810 000206	€ 0.07	Mon to Fri : 9am - 6pm
Belgium	Ecare	+32 078 250851	€ 0.06	Mon to Fri : 9am - 6pm
Cyprus	Alman	+800 92 256	Free of charge	Mon to Fri : 9am - 6pm
Denmark	Infocare	+45 3525 8761	Local call tariff	Mon to Fri : 9am - 6pm
Finland	Infocare	+358 09 2290 1908	Local call tariff	Mon to Fri : 9am - 6pm
France	Mainteq	+33 082161 1658	€ 0.09	Mon to Fri : 9am - 6pm
Germany	RTS	+49 01803 386 853	€ 0.09	Mon to Fri : 9am - 6pm
Greece	Alman	+30 00800 3122 1223	Free of charge	Mon to Fri : 9am - 6pm
Ireland	Celestica	+353 01 601 1161	Local call tariff	Mon to Fri : 8am - 5pm
Italy	Anovo Italy	+39 840 320 041	€ 0.08	Mon to Fri : 9am - 6pm
Luxembourg	Ecare	+352 26 84 30 00	Local call tariff	Mon to Fri : 9am - 6pm
Netherlands	Ecare	+31 0900 0400 063	€ 0.10	Mon to Fri : 9am - 6pm
Norway	Infocare	+47 2270 8250	Local call tariff	Mon to Fri : 9am - 6pm
Poland	MSI	+48 0223491505	Local call tariff	Mon to Fri : 9am - 6pm
Portugal	Mainteq	+800 780 902	Free of charge	Mon to Fri : 8am - 5pm
Spain	Mainteq	+34 902 888 785	€ 0.10	Mon to Fri : 9am - 6pm
Sweden	Infocare	+46 08 632 0016	Local call tariff	Mon to Fri : 9am - 6pm
Switzerland	ANOVO CH	+41 02 2310 2116	Local call tariff	Mon to Fri : 9am - 6pm
United Kingdom	Celestica	+44 0207 949 0069	Local call tariff	Mon to Fri : 8am - 5pm

### ข้อมูลติดต่อสำหรับภูมิภาค ละตินอเมริกา:

ประเทศ	คอลเซ็นเตอร์	หมายเลขฟายด์แลผู้บริโภค
Brazil	Vermont	0800-7254101
Argentina		0800 3330 856

### ข้อมูลติดต่อสำหรับ จีน:

ประเทศ	คอลเซ็นเตอร์	หมายเลขฟายด์แลผู้บริโภค
China	PCCW Limited	4008 800 008

7. การดูแลลูกค้า และการรับประกัน

**ข้อมูลติดต่อสำหรับภูมิภาค ยุโรปกลางและตะวันออก :**

ประเทศ	คอลเซ็นเตอร์	CSP	หมายเลขฝ่ายดูแลผู้บริโภค
Belarus	N/A	IBA	+375 17 217 3386 +375 17 217 3389
Bulgaria	N/A	LAN Service	+359 2 960 2360
Croatia	N/A	MR Service Ltd	+385 (01) 640 1111
Czech Rep.	N/A	Asupport	+420 272 188 300
Estonia	N/A	FUJITSU	+372 6519900 (General) +372 6519972 (workshop)
Georgia	N/A	Esabi	+995 322 91 34 71
Hungary	N/A	Profi Service	+36 1 814 8080 (General) +36 1814 8565 (For AOC&Philips only)
Kazakhstan	N/A	Classic Service I.l.c.	+7 727 3097515
Latvia	N/A	ServiceNet LV	+371 67460399 +371 27260399
Lithuania	N/A	UAB Servicenet	+370 37 400160 (general) +370 7400088 (for Philips)
Macedonia	N/A	AMC	+389 2 3125097
Moldova	N/A	Comel	+37322224035
Romania	N/A	Skin	+40 21 2101969
Russia	N/A	CPS	+7 (495) 645 6746
Serbia&Montenegro	N/A	Kim Tec d.o.o.	+381 11 20 70 684
Slovakia	N/A	Datalan Service	+421 2 49207155
Slovenia	N/A	PC H.and	+386 1 530 08 24
the republic of Belarus	N/A	ServiceBy	+375 17 284 0203
Turkey	N/A	Tecpro	+90 212 444 4 832
Ukraine	N/A	Topaz	+38044 525 64 95
Ukraine	N/A	Comel	+380 5627444225

**ข้อมูลติดต่อสำหรับ อเมริกาเหนือ :**

ประเทศ	คอลเซ็นเตอร์	หมายเลขฝ่ายดูแลผู้บริโภค
U.S.A.	EPI-e-center	(877) 835-1838
Canada	EPI-e-center	(800) 479-6696

## ข้อมูลติดต่อสำหรับภูมิภาค APMEA :

ประเทศ	ASP	หมายเลขฝ่ายดูแลผู้บริโภค	เวลาทำการ
Armenia Azerbaijan Georgia Kyrgyzstan Tajikistan	Firebird service centre	+97 14 8837911	Sun.~Thu. 09:00 - 18:00
Australia	AGOS NETWORK PTY LTD	1300 360 386	Mon.~Fri. 9:00am-5:30pm
Hong Kong Macau	Company: Smart Pixels Technology Ltd.	Hong Kong: Tel: +852 2619 9639 Macau: Tel: (853)-0800-987	Mon.~Fri. 9:00am-6:00pm Sat. 9:00am-1:00pm
India	REDINGTON INDIA LTD	Tel: 1 800 425 6396 SMS: PHILIPS to 56677	Mon.~Fri. 9:00am-5:30pm
Indonesia	PT. CORMIC SERVISINDO PERKASA	+62-21-4080-9086 (Customer Hotline) +62-8888-01-9086 (Customer Hotline)	Mon.~Thu. 08:30-12:00; 13:00-17:30 Fri. 08:30-11:30; 13:00-17:30
Israel	Eastronics LTD	1-800-567000	Sun.~Thu. 08:00-18:00
Korea	Alphascan Displays, Inc	1661-5003	Mon.~Fri. 9:00am-5:30pm Sat. 9:00am-1:00pm
Malaysia	R-Logic Sdn Bhd	+603 5102 3336	Mon.~Fri. 8:15am-5:00pm Sat. 8:30am-12:30am
New Zealand	Visual Group Ltd.	0800 657447	Mon.~Fri. 8:30am-5:30pm
Pakistan	TVONICS Pakistan	+92-213-6030100	Sun.~Thu. 10:00am-6:00pm
Philippines	EA Global Supply Chain Solutions ,Inc.	(02) 655-7777; 6359456	Mon.~Fri. 8:30am~5:30pm
Singapore	Philips Singapore Pte Ltd (Philips Consumer Care Center)	(65) 6882 3966	Mon.~Fri. 9:00am-6:00pm Sat. 9:00am-1:00pm
South Africa	Computer Repair Technologies	011 262 3586	Mon.~ Fri. 08:00am~05:00pm

7. การดูแลลูกค้า และการรับประกัน

Taiwan	FETEC.CO	0800-231-099	Mon.~Fri. 09:00 - 18:00
Thailand	Axis Computer System Co., Ltd.	(662) 934-5498	Mon.~Fri. 08:30am~05:30pm
Turkmenistan	Technostar Service Centre	+(99312) 460733, 460957	Mon.~Fri. 09:00 - 18:00
Uzbekistan	Soniko Plus Private Enterprise Ltd	+99871 2784650	Mon.~Fri. 09:00 - 18:00
Vietnam	FPT Service Informatic Company Ltd. - Ho Chi Minh City Branch	+84 8 38248007 Ho Chi Minh City +84 5113.562666 Danang City +84 5113.562666 Can tho Province	Mon.~Fri. 8:00-12:00, 13:30-17:30 Sat. 8:00-12:00
Japan	フィリップスモニター・サポートセンター	0120-060-530	Mon.~Fri. 10:00 - 17:00

## 8. การแก้ไขปัญหา & คำถามที่พบบ่อย

### 8.1 การแก้ไขปัญหา

หน้านี้ประกอบด้วยปัญหาต่างๆ ที่สามารถแก้ไขได้โดยผู้ใช้ ถ้าปัญหายังคงมีอยู่ หลังจากที่คุณลองวิธีการแก้ไขปัญหาเหล่านี้แล้ว ให้ติดต่อตัวแทนฝ่ายบริการลูกค้าของ Philips

#### 1 ปัญหาทั่วไป

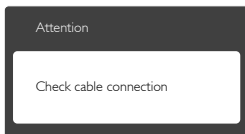
##### ไม่มีภาพ (LED เพาเวอร์ไม่ติด)

- ตรวจสอบให้แน่ใจว่าสายไฟเสียบอยู่กับเต้าเสียบไฟฟ้า และเสียบอยู่ที่ด้านหลังจอภาพ
- แรกสุด ให้แน่ใจว่าปุ่มเพาเวอร์ที่ด้านหลังของจอภาพอยู่ในตำแหน่ง OFF (ปิด) จากนั้นกดปุ่มไปยังตำแหน่ง ON (เปิด)

##### ไม่มีภาพ (LED เพาเวอร์เป็นสีขาว)

- ตรวจสอบให้แน่ใจว่าคอมพิวเตอร์เปิดอยู่
- ตรวจสอบให้แน่ใจว่าสายเคเบิลสัญญาณเชื่อมต่อไปยังคอมพิวเตอร์ของคุณอย่างเหมาะสม
- ตรวจสอบให้แน่ใจว่าสายเคเบิลจอภาพไม่มีขาที่งอบนด้านที่ใช่สำหรับเชื่อมต่อ ถ้ามี ให้ซ่อมหรือเปลี่ยนสายเคเบิล
- คุณสมบัติการประหยัดพลังงานอาจเปิดทำงานอยู่

#### หน้าจอแสดงข้อความ



- ตรวจสอบให้แน่ใจว่าสายเคเบิลจอภาพเชื่อมต่อไปยังคอมพิวเตอร์ของคุณอย่างเหมาะสม (ให้ดูคู่มือเริ่มต้นฉบับย่อประกอบด้วย)
- ตรวจสอบเพื่อดูว่าสายเคเบิลจอภาพมีขาที่งอหรือไม่
- ตรวจสอบให้แน่ใจว่าคอมพิวเตอร์เปิดอยู่

#### ปุ่ม AUTO (อัตโนมัติ) ไม่ทำงาน

- ฟังก์ชันอัตโนมัติ ใช้ได้เฉพาะเมื่ออยู่ในโหมด VGA- อนาล็อก ถ้าผลลัพธ์ไม่เป็นที่พอใจ คุณสามารถทำการปรับค่าต่างๆ แบบแมนนวลได้ผ่านเมนู OSD

#### 🔍 หมายเหตุ

ฟังก์ชัน Auto (อัตโนมัติ) ใช้ไม่ได้ในโหมด DVI-Digital (DVI-ดิจิทัล) เนื่องจากไม่มีความจำเป็น

#### มองเห็นควั่นหรือประกายไฟ

- อยาดำเนินขั้นตอนการแก้ไขปัญหาใดๆ
- ติดต่อการเชื่อมต่อจอภาพจากแหล่งพลังงานหลักทันที เพื่อความปลอดภัย
- ติดต่อตัวแทนฝ่ายบริการลูกค้าของ Philips ทันที

#### 2 ปัญหาเกี่ยวกับภาพ

##### ภาพไม่อยู่ตรงกลาง

- ปรับตำแหน่งภาพโดยใช้ฟังก์ชัน "Auto (อัตโนมัติ)" ในตัวควบคุมหลักของ OSD
- ปรับตำแหน่งภาพโดยใช้ฟังก์ชัน Phase/Clock (เฟส/นาฬิกา) ของ Setup (ตั้งค่า) ในตัวควบคุมหลัก OSD การทำเช่นนี้ใช้ได้เฉพาะในโหมด VGA

##### ภาพสั่นบนหน้าจอ

- ตรวจสอบว่าสายเคเบิลสัญญาณเชื่อมต่อไปยังกราฟฟิการ์ต หรือ PC อย่างเหมาะสม และแน่นหนาหรือไม่

#### มีการกะพริบแนวตั้ง



- ปรับตำแหน่งภาพโดยใช้ฟังก์ชัน "Auto (อัตโนมัติ)" ในตัวควบคุมหลัก OSD
- ก่าจัดแถบในแนวตั้งโดยใช้ Phase/Clock (เฟส/นาฬิกา) ของ Setup (ตั้งค่า) ในตัวควบคุมหลัก OSD การทำเช่นนี้ใช้ได้เฉพาะในโหมด VGA

#### มีการกะพริบแนวอน



## 8. การแก้ไขปัญหา & คำถามที่พบบ่อย

- ปรับตำแหน่งภาพโดยใช้ฟังก์ชัน "Auto (อัตโนมัติ)" ในตัวควบคุมหลัก OSD
- กางจัดแถบในแนวตั้งโดยใช้ Phase/Clock (เฟส/นาฬิกา) ของ Setup (ตั้งค่า) ในตัวควบคุมหลัก OSD การทำเช่นนี้ใช้ได้เฉพาะในโหมด VGA

### ภาพปรากฏเบลอ ไม่ชัด หรือมืดเกินไป

- ปรับคอนทราสต์และความสว่างบนเมนูที่แสดงบนหน้าจอ

### อาการ "ภาพค้าง", "เบิร์นอิน" หรือ "ภาพโกสต์" ยังคงอยู่หลังจากที่ปิดเครื่องไปแล้ว

- การไม่ชัดจางหรือการแสดงภาพนิ่งที่เปิดต่อเนื่องเป็นระยะเวลานาน อาจทำให้เกิดการ "เบิร์นอิน" หรือที่รู้จักกันในอาการ "ภาพค้าง" หรือ "ภาพโกสต์" บนหน้าจอของคุณ อาการ "เบิร์นอิน", "ภาพค้าง" หรือ "ภาพโกสต์" เป็นปรากฏการณ์ที่รู้จักกันดีในเทคโนโลยีหน้าจอ LCD ส่วนมากแล้วอาการ "เบิร์นอิน" หรือ "ภาพค้าง" หรือ "ภาพโกสต์" จะค่อยๆ หายไปเมื่อเวลาผ่านไป หลังจากที่เปิดเครื่อง
- เปิดทำงานโปรแกรมสกรีนเซฟเวอร์ที่มีการเคลื่อนไหวเสมอ เมื่อคุณปล่อยจอภาพทิ้งไว้โดยไม่ได้ใช้งาน
- เปิดทำงานแอปพลิเคชันรีเฟรชหน้าจอเป็นระยะๆ เสมอ ถ้าจอภาพ LCD ของคุณจะแสดงเนื้อหาที่เป็นภาพนิ่งซึ่งไม่มีการเปลี่ยนแปลง
- การไม่เปิดทำงานสกรีนเซฟเวอร์ หรือแอปพลิเคชันรีเฟรชหน้าจอเป็นระยะๆ อาจเป็นผลให้เกิดอาการ "จอใหม่" หรือ "ภาพค้าง" หรือ "ภาพโกสต์" อย่างรุนแรง ซึ่งจะไม่หายไป และไม่สามารถซ่อมแซมได้ ความเสียหายที่กล่าวถึงด้านบนไม่ได้รับความคุ้มครองภายใต้การรับประกันของคุณ

### ภาพปรากฏผิดเพี้ยน ข้อความเป็นไม่ชัดหรือเบลอ

- ตั้งค่าความละเอียดการแสดงผลของ PC ให้เป็นโหมดเดียวกับกับความละเอียดมาตรฐานของการแสดงผลที่แนะนำของจอภาพ

### จุดสีเขียว สีสแดง สีน้ำเงิน จุดมืด และสีขาปรากฏบนหน้าจอ

- จุดที่เหลือน้อยเป็นคุณลักษณะปกติของคริสตัลเหลวที่ใช้ในเทคโนโลยีปัจจุบัน

สำหรับรายละเอียดเพิ่มเติม โปรดดูนโยบายเกี่ยวกับฟิกเชล

### ไฟ "เปิดเครื่อง" สว่างเกินไป และรบกวนการทำงาน

- คุณสามารถปรับไฟ "เปิดเครื่อง" โดยใช้การตั้งค่า LED เพาเวอร์ในตัวควบคุมหลัก OSD

สำหรับความช่วยเหลือเพิ่มเติม ให้ดูรายการศูนย์ข้อมูลผู้บริโภค และติดต่อตัวแทนฝ่ายบริการลูกค้าของ Philips

## 8.2 คำถามที่พบบ่อยๆ ของ SmartControl Lite

### คำถาม 1. มีการเปลี่ยนจอภาพบน PC ไปเป็นจอภาพอื่น และ SmartControl Lite ใช้ไม่ได้ควรทำอย่างไร?

**ตอบ:** เริ่ม PC ใหม่ และดูว่า SmartControl Lite (สกรีนคอนโทรล 'ไลท์') สามารถทำงานได้หรือไม่ ไม่เช่นนั้น คุณจำเป็นต้องลบ และติดตั้ง SmartControl Lite ใหม่ เพื่อมั่นใจว่าไดรเวอร์ที่เหมาะสมถูกติดตั้ง

### คำถาม 2. ฟังก์ชัน SmartControl Lite เคยทำงานได้ดี แต่ขณะนี้ไม่ทำงานแล้ว จะทำอย่างไร?

**ตอบ:** ถ้ามีการดำเนินการต่อไปนี้ คุณอาจจำเป็นต้องติดตั้งไดรเวอร์จอภาพใหม่

- เปลี่ยนอะแดปเตอร์วิดีโอกราฟฟิกไปเป็นการ์ดอื่น
- อัปเดตไดรเวอร์วิดีโอ
- มีกิจกรรมบน OS เช่นเปลี่ยน Service Pack หรือ Patch
- รัน Windows Update และอัปเดตจอภาพและ/หรือไดรเวอร์วิดีโอ
- Windows บูตในขณะที่จอภาพปิดเครื่องหรือไม่ได้เชื่อมต่อ
- ในการค้นหา โปรดคลิกขวาที่ My Computer (คอมพิวเตอร์ของฉัน) และคลิกที่ Properties (คุณสมบัติ)->Hardware

## 8. การแก้ไขปัญหา & คำถามที่พบบ่อย

(ฮาร์ดแวร์)-> Device Manager (ตัวจัดการอุปกรณ์)

- ถ้าคุณเห็น "Plug and Play Monitor (จอภาพหลักแอนดรอยด์)" แสดงขึ้นภายใต้ Monitor (จอภาพ), คุณจำเป็นต้องติดตั้งใหม่ เพียงลบ SmartControl Lite ออกและติดตั้งใหม่เข้าไป

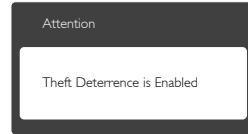
### คำถาม 3. หลังจากติดตั้ง SmartControl Lite เมื่อคลิกที่เห็น

**SmartControl Lite ไม่มีอะไรแสดงขึ้นมาครู่หนึ่ง หรือข้อความล้มเหลวแสดงขึ้นมา เกิดอะไรขึ้น?**

**คำตอบ:** อาจเนื่องจากอะแดปเตอร์กราฟฟิกของคุณใช้งานร่วมกันไม่ได้กับ SmartControl Lite. ถ้าอะแดปเตอร์กราฟฟิกของคุณเป็นหนึ่งในยี่ห้อที่กล่าวถึงด้านบน ให้ลองดาวน์โหลดไดรเวอร์อะแดปเตอร์กราฟฟิกที่ใหม่ที่สุดจากเว็บไซต์ของบริษัทผู้ผลิตอะแดปเตอร์กราฟฟิก ติดตั้งไดรเวอร์ ลบ SmartControl Lite, และติดตั้งใหม่อีกครั้ง ถ้ายังคงไม่ทำงาน เราเสียใจที่จะแจ้งให้ทราบว่ากราฟฟิกอะแดปเตอร์ไม่ได้รับการสนับสนุน โปรดเยี่ยมชมเว็บไซต์ Philips และตรวจสอบว่ามีไดรเวอร์ SmartControl Lite ที่อัปเดตหรือไม่

### คำถาม 4. เมื่อคลิกที่ Product Information (ข้อมูลผลิตภัณฑ์) มีข้อมูลแสดงบางส่วนเท่านั้น เกิดอะไรขึ้น?

**คำตอบ:** อาจเป็นเพราะไดรเวอร์อะแดปเตอร์กราฟฟิกการ์ดของคุณไม่ได้เป็นเวอร์ชันที่อัปเดตที่สุด ซึ่งสนับสนุนอินเทอร์เฟซ DDC/CI อย่างสมบูรณ์ โปรดลองดาวน์โหลดไดรเวอร์อะแดปเตอร์กราฟฟิกการ์ดที่อัปเดตที่สุดจากเว็บไซต์ของบริษัทอะแดปเตอร์กราฟฟิกการ์ด ติดตั้งไดรเวอร์ลบ SmartControl Lite และติดตั้งใหม่อีกหนึ่งครั้ง



### คำถาม 5. ลืม PIN สำหรับฟังก์ชัน Theft Deterrence (ป้องกันการขโมย) ต้องทำอย่างไร?

**คำตอบ:** ศูนย์บริการ Philips มีสิทธิ์ถามข้อมูลระบุตัวตนของคุณและการอนุญาตทางกฎหมาย เพื่อตรวจสอบความเป็นเจ้าของของจอภาพ โปรดทราบว่าคุณจำเป็นต้องป้องกันขโมยมิให้ใช้ฟรีเพื่อความสะดวก การจัดการหมายเลข PIN เป็นความรับผิดชอบของผู้ใช้แต่ละคนหรือองค์กรที่ตั้งค่าหมายเลขนี้แต่เพียงผู้เดียว ในกรณีที่ลืมหมายเลข PIN ศูนย์บริการ Philips สามารถรีเซ็ตหมายเลขให้กับคุณโดยมีการคิดค่าใช้จ่าย หลังจากที่ได้รับตรวจสอบความเป็นเจ้าของแล้ว โปรดทราบว่า กิจกรรมนี้ไม่ได้รับความคุ้มครองภายใต้เงื่อนไขของการรับประกันมาตรฐาน

## 8.3 คำถามที่พบบ่อยๆ ทั่วไป

### คำถาม 1: ในขณะที่ติดตั้งจอภาพ ควรทำอย่างไรหากหน้าจอแสดงข้อความว่า "Cannot display this video mode (ไม่สามารถแสดงโหมดวีดีโอนี้ได้)?"

**ตอบ:** ความละเอียดที่แนะนำสำหรับจอภาพนี้: 1920 x 1080 @ 60 Hz

- ถอดปลั๊กสายเคเบิลทั้งหมด จากนั้นเชื่อมต่อ PC ของคุณเข้ากับจอภาพที่คุณใช้ก่อนหน้านี้
- ใน Windows Start Menu (เมนูเริ่มของ Windows), เลือก Settings/Control Panel (การตั้งค่า/แผงควบคุม) ใน Control Panel Window (หน้าต่างแผงควบคุม), เลือกไอคอน Display (การแสดงผล) ภายใน Display Control Panel (แผงควบคุมการแสดงผล), เลือกแท็บ "Settings (การตั้งค่า)" ภายใต้แท็บ Setting (การตั้ง



## 8. การแก้ไขปัญหา & คำถามที่พบบ่อย

ค่า), ในกล่องที่ชื่อ 'Desktop Area (พื้นที่เดสก์ทอป)', ให้เลื่อนตัวเลื่อนไปที่ 1920 x 1080 พิกเซล

- เปิด "Advanced Properties (คุณสมบัติขั้นสูง)" และตั้งค่าอัตราเฟรชไปที่ 60Hz, จากนั้นคลิก OK (ตกลง)
- เริ่มคอมพิวเตอร์ใหม่ และทำซ้ำขั้นตอนที่ 2 และ 3 เพื่อตรวจสอบว่า PC ของคุณถูกตั้งค่าไว้ที่ 1920 x 1080 @ 60Hz หรือไม่
- ปิดคอมพิวเตอร์ของคุณ ถอดจอภาพเดิมของคุณออก และเชื่อมต่อจอภาพ LCD Philips ของคุณกลับเข้าไปอีกครั้ง
- เปิดจอภาพของคุณ จากนั้นเปิด PC ของคุณ

### คำถาม 2: อัตราเฟรชที่แนะนำสำหรับจอภาพ LCD คือเท่าใด?

**ตอบ:** อัตราเฟรชที่แนะนำในจอภาพ LCD คือ 60Hz ในกรณีที่มีคลื่นรบกวนบนหน้าจอ คุณสามารถตั้งค่าอัตราเฟรชเพิ่มขึ้นได้ถึง 75Hz เพื่อว่าคลื่นรบกวนนั้นหายไปหรือไม่

### คำถาม 3: ไฟล์ .inf และ .icm บน CD-ROM คืออะไร? จะติดตั้งไดรเวอร์ได้อย่างไร (.inf และ .icm)?

**ตอบ:** นี่คือไฟล์ไดรเวอร์สำหรับจอภาพของคุณ ปฏิบัติตามขั้นตอนในคู่มือผู้ใช้ของคุณเพื่อติดตั้งไดรเวอร์คอมพิวเตอร์อาจถามถึงไดรเวอร์ของจอภาพ (.inf และ .icm) หรือแผ่นไดรเวอร์ เมื่อคุณติดตั้งจอภาพในครั้งแรก ปฏิบัติตามขั้นตอนเพื่อใส่ (แผ่น CD-ROM) ที่มาพร้อมกับผลิตภัณฑ์นี้ ไดรเวอร์จอภาพ (.inf และ .icm) จะถูกติดตั้งโดยอัตโนมัติ

### คำถาม 4: จะปรับความละเอียดได้อย่างไร?

**ตอบ:** ไดรเวอร์วิดีโอการ์ด/กราฟิก และจอภาพของคุณจะรวมกันหาความละเอียดที่ใช้ได้ คุณสามารถเลือกความละเอียดที่ต้องการภายใต้ Control Panel (แผงควบคุม) ของ Windows® ในหัวข้อ "Display properties (คุณสมบัติการแสดงผล)"

### คำถาม 5: จะเกิดอะไรขึ้นถ้าเกิดความสับสน

### ในขณะที่ทำการปรับจอภาพผ่าน OSD?

**ตอบ:** เพียงกดปุ่ม OK (ตกลง), จากนั้นเลือก "Reset (รีเซ็ต)" เพื่อเรียกการตั้งค่าดั้งเดิมของโรงงานกลับคืนมา

### คำถาม 6: หน้าจอ LCD หนต่อการขีดข่วนหรือไม่?

**ตอบ:** โดยทั่วไป แนะนำว่าไม่ควรให้พื้นผิวหน้าจอสัมผัสวัสดุการกระแทกที่รุนแรง และป้องกันไม่ให้ถูกรัดถูมิคม หรือวัตถุใดๆ แม้จะไม่มีคมก็ตาม ในขณะที่จัดการกับจอภาพ ตรวจสอบให้แน่ใจว่าไม่มีแรงดัน หรือแรงกดลงบนด้านที่เป็นหน้าจอแสดงผลแบบแบน การทำเช่นนี้อาจส่งผลกระทบกับเงื่อนไขการรับประกันของคุณ

### คำถาม 7: ควรทำความสะอาดพื้นผิวหน้าจอ LCD อย่างไร?

**ตอบ:** สำหรับการทำความสะอาดปกติ ให้ใช้ผ้าขนหนูที่สะอาด สำหรับการทำความสะอาดที่ต้องการเน้นเป็นพิเศษ โปรดใช้ไอโซโพรพิลแอลกอฮอล์ อย่าใช้ตัวทำลายล้างอื่น เช่น เอลิซ แอลกอฮอล์, เอทานอล, อะซีโตน, เฮกเซน, ฯลฯ

### คำถาม 8: สามารถเปลี่ยนการตั้งค่าสีของจอภาพได้หรือไม่?

**ตอบ:** ได้ คุณสามารถเปลี่ยนแปลงการตั้งค่าสีของคุณผ่านตัวควบคุม OSD โดยใช้กระบวนการต่อไปนี้

- กด "OK" (ตกลง) เพื่อแสดงเมนู OSD (การแสดงผลบนหน้าจอ)
- กด "Down Arrow" (ลูกศรลง) เพื่อเลือกตัวเลือก "Color" (สี) จากนั้นกด "OK" (ตกลง) เพื่อเข้าสู่การตั้งค่าสี, มีการตั้งค่า 3 อย่างดังแสดงด้านล่าง

1. Color Temperature (อุณหภูมิสี): เมื่อการตั้งค่าอยู่ในช่วง 6500K หน้าจอจะปรากฏเป็นโทน "อุ่น โดยมีโทนสีแดง-ขาว", ในขณะที่อุณหภูมิสีที่ 9300K จะให้สีที่ "เย็น ในโทนสีฟ้า-ขาว"

2. sRGB: นี่เป็นการตั้งค่ามาตรฐานเพื่อให้มั่นใจถึงการแลกเปลี่ยนที่ถูกต้องของสีระหว่างอุปกรณ์ที่แตกต่างกัน (เช่น กล้องดิจิทัล, จอภาพ, เครื่องพิมพ์, สแกนเนอร์, ฯลฯ)
3. User Define (ผู้ใช้กำหนด): ผู้ใช้สามารถเลือกความชอบในการตั้งค่าสีของตัวเอง โดยการปรับสีแดง สีเขียว และสีน้ำเงิน

### ⊖ **หมายเหตุ**

การวัดสี ทำโดยการวัดสีของแสงจากวัตถุที่แผ่รังสีในขณะที่ถูกทำใหร้อนขึ้น การวัดนี้ถูกแสดงในรูปแบบของมาตราวัดแบบสมบูรณ์ (องศาเคลวิน) อุณหภูมิที่มีเคลวินต่ำ เช่น 2004K เป็นสีแดง; อุณหภูมิที่มีเคลวินสูงขึ้น เช่น 9300K เป็นสีน้ำเงิน อุณหภูมิธรรมชาติ คือ สีขาว อยู่ที่ 6504K

### **คำถาม 9: สามารถเชื่อมต่อจอภาพ LCD ไปยัง PC, เวอร์กสเดชัน หรือ Mac เครื่องใดก็ได้ใช่หรือไม่?**

**ตอบ:** ใช่ จอภาพ LCD Philips ทุกเครื่องสามารถทำงานรวมกันได้กับ PC มาตรฐาน, Mac และเวอร์กสเดชันอย่างสมบูรณ์. คุณอาจจำเป็นต้องใช้อะแดปเตอร์สายเคเบิลเพื่อเชื่อมต่อจอภาพไปยังระบบ Mac ของคุณ โปรดติดต่อตัวแทนจำหน่าย Philips ของคุณสำหรับข้อมูลเพิ่มเติม

### **คำถาม 10: จอภาพ LCD Philips เป็นระบบปลั๊ก-แอนด์-เพลย์หรือไม่?**

**ตอบ:** ใช่ จอภาพต่าง ๆ เป็นแบบปลั๊ก-แอนด์-เพลย์ ที่ใช้งานรวมกันได้กับ Windows 8/7/Vista/XP/NT, Mac OSX, Linux

### **คำถาม 11: ภาพติดหน้าจอ หรือภาพเบิร์นอิน หรือภาพค้าง หรือภาพโกสต์ ในหน้าจอ LCD คืออะไร?**

**ตอบ:** การไม่ชัดเจนหรือการแสดงภาพนิ่งที่เปิดต่อเนื่องเป็นระยะเวลา นาน อาจทำให้เกิดการ "เบิร์นอิน" หรือที่รู้จักกันในอาการ "ภาพค้าง" หรือ "ภาพโกสต์" บนหน้าจอของคุณ อาการ "เบิร์นอิน", "ภาพค้าง" หรือ "ภาพโกสต์" เป็นปรากฏการณ์ที่รู้จักกันดีในเทคโนโลยีหน้าจอ LCD ส่วนมากแล้ว อาการ "เบิร์นอิน" หรือ "ภาพค้าง" หรือ "ภาพโกสต์" จะค่อย ๆ หายไปเมื่อเวลา

ผ่านไป หลังจากที่เปิดเครื่อง เปิดทำงานโปรแกรมสกรีนเซฟเวอร์ที่มีการเคลื่อนไหวเสมอ เมื่อคุณปล่อยจอภาพทิ้งไว้โดยไม่ได้ใช้งาน เปิดทำงานแอปพลิเคชันรีเฟรชหน้าจอเป็นระยะๆ เสมอ ถ้าจอภาพ LCD ของคุณจะแสดงเนื้อหาที่เป็นภาพนิ่งซึ่งไม่มีการเปลี่ยนแปลง

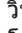
### ⚠ **คำเตือน**

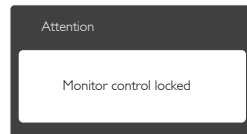
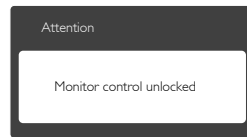
อาการ "เบิร์นอิน" หรือ "ภาพค้าง" หรือ "ภาพโกสต์" ที่รุนแรง จะไม่หายไป และไม่สามารถซ่อมแซมได้ ความเสียหายที่กล่าวถึงด้านบนนี้ไม่ได้รับความคุ้มครองภายใต้การรับประกันของคุณ

### **คำถาม 12: ทำไมจอแสดงผลจึงไม่แสดงข้อความที่คมชัด และแสดงตัวอักษรที่มีรอยหยัก?**

**ตอบ:** จอภาพ LCD ของคุณทำงานได้ดีที่สุดที่ความละเอียดที่แท้จริงของเครื่องคือ 1920 x 1080 @ 60Hz เพื่อการแสดงผลที่ดีที่สุด โปรดใช้ความละเอียดนี้

### **คำถาม 13: จะปลดล็อค/ล็อกปุ่มด้านของจอย่างไร?**

**ตอบ:** โปรดกด /OK เป็นเวลา 10 วินาทีเพื่อปลดล็อค/ล็อกปุ่มด้าน โดยการทำเช่นนั้น จอภาพของคุณจะแสดงข้อความ "ประกาศ" ขึ้นมาเพื่อแสดงสถานะของการปลดล็อค/ล็อค ดังที่แสดงในภาพด้านล่าง

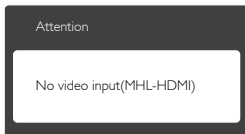


## 8.4 MHL FAQ

### คำถาม 1: ฉันไม่เห็นภาพอุปกรณ์เมื่อถือของฉันบนหน้าจอของจอภาพ

#### คำตอบ:

- โปรดตรวจสอบว่าอุปกรณ์เมื่อถือของคุณได้รับการรับรอง MHL หรือไม่
- นอกจากนี้ คุณยังจำเป็นต้องมีสายเคเบิลที่ได้รับการรับรอง MHL เพื่อเชื่อมต่ออุปกรณ์อีกด้วย
- ตรวจสอบให้แน่ใจว่าคุณได้เชื่อมต่อเข้ากับพอร์ต MHL-HDMI และเลือกอินพุตที่ถูกต้องบนจอภาพผ่านตัวเลือกอินพุต (แผงด้านหน้า หรือ OSD)
- ผลิตภัณฑ์ได้รับการรับรอง MHL อย่างเป็นทางการ เนื่องจากจอภาพนี้เป็นจอแสดงผลแบบพาสซีฟ ถ้าคุณพบปัญหาที่ไม่ได้คาดหมายใดๆ ในขณะที่ใช้อินพุต MHL โปรดดูคู่มือผู้ใช้ของอุปกรณ์เมื่อถือ หรือติดต่อผู้ผลิตอุปกรณ์เมื่อถือ



- ตรวจสอบให้แน่ใจว่าอุปกรณ์เมื่อถือของคุณไม่ได้เข้าสู่โหมดสแตนด์บาย (สลีป) ถ้าเป็นเช่นนั้น คุณจะเห็นข้อความแจ้งเตือนบนจอแสดงผล หลังจากที่คุณถืออุปกรณ์เมื่อถือของคุณตื่นขึ้นมา หน้าจอของจอภาพจะตื่นขึ้นมาและแสดงภาพ คุณจำเป็นต้องตรวจสอบให้แน่ใจว่าได้เลือกอินพุตที่ถูกต้อง ถ้าคุณมีการใช้หรือเชื่อมต่ออุปกรณ์อื่นๆ ในระหว่างนั้น

### คำถาม 2. ทำไมภาพบนหน้าจอของจอภาพจึงมีคุณภาพต่ำ? อุปกรณ์เมื่อถือของฉันดูดีกว่ามาก

#### คำตอบ:

- มาตรฐาน MHL เป็นตัวกำหนด 1080p @30hz คงที่สำหรับเอาต์พุตและอินพุต จอภาพนี้สอดคล้องกับมาตรฐานนี้
- คุณภาพของภาพขึ้นอยู่กับคุณภาพของเนื้อหาต้นฉบับ ถ้าเนื้อหาที่มีความละเอียดสูง (ตัวอย่างเช่น HD หรือ 1080p) เนื้อหาจะปรากฏในรูปแบบ HD หรือ 1080p บน

จอภาพนี้ ถ้าเนื้อหาต้นฉบับมีความละเอียดต่ำ (ตัวอย่างเช่น QVGA) ภาพอาจดูดีบนอุปกรณ์เมื่อถือ เนื่องจากขนาดหน้าจอที่เล็ก แต่จะดูมีคุณภาพต่ำลงบนหน้าจอของจอแสดงผลขนาดใหญ่

### คำถาม 3. ฉันไม่ได้ยินเสียงจากหน้าจอของจอภาพ

#### คำตอบ:

- ตรวจสอบให้แน่ใจว่าจอภาพของคุณมีลำโพงในตัว และเปิดระดับเสียงไว้ที่ฝั่งของจอภาพ และฝั่งของอุปกรณ์เมื่อถือด้วย นอกจากนี้ คุณยังอาจต้องการใช้หูฟังที่เป็นอุปกรณ์เสริมด้วย
- ถ้าจอภาพของคุณไม่มีลำโพงในตัว คุณสามารถเชื่อมต่อหูฟังที่เป็นอุปกรณ์เชื่อมต่อเข้ากับเอาต์พุตของจอภาพ โปรดมั่นใจว่าระดับเสียงถูกเปิดอยู่ที่ฝั่งของจอภาพ และที่ฝั่งของอุปกรณ์เมื่อถือ

สำหรับข้อมูลเพิ่มเติม หรือ FAQ โปรดดูที่เว็บไซต์อย่างเป็นทางการของ MHL org:

<http://www.mhlconsortium.org>



© 2014 Koninklijke Philips N.V. สงวนลิขสิทธิ์

Philips และ Philips Shield Emblem เป็นเครื่องหมายการค้าจดทะเบียนของ Koninklijke Philips N.V. และมีการใช้ภายใต้ใบอนุญาตจาก Koninklijke Philips N.V.

ข้อมูลจำเพาะต่างๆ อาจเปลี่ยนแปลงได้โดยไม่ต้องแจ้งให้ทราบ

เวอร์ชัน: M6247E1T