

PHILIPS

E line

271E9



www.philips.com/welcome

١
١٧
٢١

عربي دليل المستخدم
خدمة العملاء والضمان
استكشاف الأخطاء وإصلاحها والأسئلة المتداولة

جدول المحتويات

- ١- هام ١
 - ١-١ احتياطات الأمان والصيانة ١
 - ٢-١ الأوصاف التوضيحية ٢
 - ٣-١ التخلص من المنتج ومواد التغليف ٣
- ٢- إعداد الشاشة ٤
 - ١-٢ التركيب ٤
 - ٢-٢ تشغيل الشاشة ٥
 - ٣-٢ إزالة القاعدة وحاملها ٧
- ٣- تحسين جودة الصورة ٩
 - ١-٣ SmartImage ٩
 - ٢-٣ SmartContrast (التباين الذكي) ١٠
- ٤- FreeSync ١١
- ٥- المواصفات الفنية ١٢
 - ١-٥ الدقة وأوضاع الإعداد المسبق ١٥
- ٦- إدارة الطاقة ١٦
- ٧- خدمة العملاء والضمان ١٧
 - ١-٧ نهج عيوب البكسل في الشاشات المسطحة من Philips ١٧
 - ٢-٧ خدمة العملاء والضمان ٢٠
- ٨- استكشاف الأخطاء وإصلاحها ٢١
 - ١-٨ استكشاف المشكلات وإصلاحها ٢١
 - ٢-٨ الأسئلة المتداولة العامة ٢٣

١- هام

- عند تثبيت شاشة العرض، احرص على أن يكون الوصول إلى مقيس وقابس الطاقة ميسورًا.
- إذا تم إيقاف تشغيل شاشة العرض من خلال فصل كبل الطاقة أو سلك طاقة التيار المستمر، انتظر مدة ٦ ثوان قبل توصيل كبل الطاقة أو سلك طاقة التيار المستمر من أجل التشغيل العادي.
- برجاء استخدام سلك الطاقة المعتمد الذي توفره شركة Philips في كافة الأوقات. في حالة ضياع سلك الطاقة، برجاء الاتصال بمركز الخدمة المحلي لديك. (برجاء الرجوع إلى مركز الاستعلام الخاص بخدمة العملاء)
- تجنب تعريض الشاشة لهزة عنيفة أو صدمة شديدة أثناء التشغيل.
- تجنب الطرق على شاشة العرض أو إسقاطها أثناء التشغيل أو النقل.

١-١ احتياطات الأمان والصيانة

⚠ تحذيرات

قد يؤدي استخدام عناصر تحكم أو عمليات ضبط أو إجراءات خلاف المحددة في هذا المستند إلى التعرض لصدمة أو مخاطر كهربائية و/أو مخاطر ميكانيكية. برجاء قراءة واتباع هذه التعليمات عند توصيل واستخدام شاشة العرض الخاصة بالكمبيوتر.

التشغيل

- يرجى الحفاظ على الشاشة بعيداً عن أشعة الشمس المباشرة وعن الأضواء الساطعة القوية وبعيداً عن أي مصدر حرارة آخر. فالتعرض لفترة طويلة لهذا النوع من البيئة قد يؤدي إلى تغير لون الشاشة وتلفها.
- قم بإزالة أي جسم يمكن أن يسقط في فتحات التهوية أو يمنع التبريد المناسب للمكونات الإلكترونية بالشاشة.
- لا تقم بسد فتحات التهوية الموجودة على الهيكل.
- لحماية الشاشة من أي تلف محتمل، تجنب الضغط الشديد على لوحة LCD. وعند نقل الشاشة، احرص على الإمساك بالإطار الخاص بحمل الشاشة ولا تحمل الشاشة من خلال وضع يدك أو أصابعك على لوحة LCD.
- قم بفصل الطاقة عن الشاشة في حالة عدم استخدامها لفترة طويلة من الزمن.
- أفضل الطاقة عن شاشة العرض إذا أردت تنظيفها باستخدام قطعة قماش رطبة. يمكن مسح الشاشة باستخدام قطعة قماش جافة عند فصل الطاقة عنها. ومع ذلك، تجنب مطلقاً استخدام مادة مذيبة عضوية مثل الكحول أو السوائل المعتمدة على الأمونيا لتنظيف شاشة العرض.
- لتجنب مخاطر الصدمة أو التلف التام للجهاز، لا تُعرض شاشة العرض للأتربة أو المطر أو المياه أو بيئة شديدة الرطوبة.
- في حالة حدوث بلل لشاشة العرض، قم بمسحها باستخدام قطعة قماش نظيفة في أسرع وقت ممكن.
- في حالة دخول مادة غريبة أو مياه إلى شاشة العرض، فبرجاء إيقاف التشغيل على الفور وفصل سلك الطاقة. بعد ذلك، قم بإزالة المادة الغريبة أو المياه، ثم قم بإرسالها إلى مركز الصيانة.

٢-١ الأوصاف التوضيحية

تُوضح الأقسام الفرعية التالية الاصطلاحات التوضيحية المستخدمة في هذا الدليل.

الملاحظات والتنبيهات والتحذيرات

في هذا الدليل، توجد بعض أجزاء نصية مصحوبة برمز ومطبوعة بخط عريض أو مائل. تحتوي هذه الأجزاء على الملاحظات والتنبيهات والتحذيرات. ويتم استخدامها كما يلي:

⊖ ملاحظة

يشير هذا الرمز إلى معلومات هامة وتلميحات تساعدك على الاستخدام الأمثل لجهاز الكمبيوتر لديك.

! تنبيه

يشير هذا الرمز إلى معلومات تطلعك على كيفية تجنب تلف محتمل للجهاز أو فقد للبيانات.

⚠ تحذير

يشير هذا الرمز إلى احتمال حدوث إصابة جسدية وتطلعك على كيفية تجنب المشكلة.

قد تظهر بعض التحذيرات في تنسيقات بديلة وقد لا تكون مصحوبة برمز. في مثل هذه الحالات، تكون طريقة العرض الخاصة للتحذير من اختصاص الجهة التنظيمية المعنية.

- لا تقم بتخزين أو استخدام الشاشة في أماكن معرضة للحرارة أو ضوء الشمس المباشر أو البرودة الشديدة.
- من أجل الحفاظ على أفضل أداء لشاشة العرض واستخدامها لأطول فترة ممكنة، برجاء استخدام شاشة العرض في أماكن تقع ضمن نطاقات درجة الحرارة والرطوبة التالية.
- درجة الحرارة: ٤٠-٠ إلى ٤٠-٣٢ درجة مئوية
- فترتها: ١٠-٤
- الرطوبة: من ٢٠ إلى ٨٠٪ رطوبة نسبية
- هام: يجب أن تقوم دائماً بتنشيط برنامج شاشة التوقف عندما تترك الشاشة بلا مراقبة. لا بد دوماً من تنشيط تطبيق لتحديث الشاشة بشكل دوري إذا كانت الشاشة ستعرض محتوى ثابت لا يتغير. قد يؤدي العرض المستمر لفترة زمنية ممتدة للصور الساكنة أو الثابتة إلى "الإجهاد"، الذي يعرف أيضاً بـ "الصورة اللاحقة" أو "الصورة المخفية".
- يعتبر كل من "الإجهاد" أو "الصورة اللاحقة" أو "الصور المخفية" من الظواهر المعروفة في تكنولوجيا لوحات LCD. في معظم الحالات، تختفي ظاهرة "الإجهاد" أو "الصورة اللاحقة" أو "الصور المخفية" بشكل تدريجي عبر فترة زمنية بعد أن يتم إيقاف تشغيل الطاقة.

⚠ تحذير

قد يؤدي عدم تنشيط شاشة توقف أو تطبيق تحديث للشاشة بشكل دوري إلى حدوث أعراض خطيرة لظاهرة "الحرق الداخلي"، أو "الصورة اللاحقة" أو "ظل الصورة"، والتي لن تختفي ولن يمكن معالجتها. الضمان الخاص بك لا يغطي الضرر المذكور أعلاه.

الخدمة

- لا ينبغي فتح غطاء الشاشة إلا بواسطة موظف الخدمة المؤهل.
- إذا كان هناك احتياج إلى أية أوراق لإجراء الصيانة أو التكمال، برجاء الاتصال بمركز الخدمة المحلي لديك. (برجاء الرجوع إلى فصل "مركز الاستعلام")
- للاطلاع على معلومات النقل، برجاء الرجوع إلى "المواصفات الفنية".
- لا تترك شاشة العرض في السيارة/الشاحنة تحت ضوء الشمس المباشر.

⊖ ملاحظة

استشر فني الخدمة إذا كانت شاشة العرض لا تعمل بشكل صحيح، أو إذا كنت غير متأكد من الإجراء اللازم اتخاذه بعد اتباع تعليمات التشغيل الواردة في هذا الدليل.

All redundant packing material has been omitted. We have done our utmost to make the packaging easily separable into mono materials.

Please find out about the local regulations on how to dispose of your old monitor and packing from your sales representative.

Taking back/Recycling Information for Customers

Philips establishes technically and economically viable objectives to optimize the environmental performance of the organization's product, service and activities.

From the planning, design and production stages, Philips emphasizes the important of making products that can easily be recycled. At Philips, end-of-life management primarily entails participation in national take-back initiatives and recycling programs whenever possible, preferably in cooperation with competitors, which recycle all materials (products and related packaging material) in accordance with all Environmental Laws and taking back program with the contractor company.

Your display is manufactured with high quality materials and components which can be recycled and reused.

To learn more about our recycling program please visit

<http://www.philips.com/a-w/about/sustainability.html>

٣-١ التخلص من المنتج ومواد التغليف

مخلفات المعدات الإلكترونية والأجهزة الكهربائية - WEEE



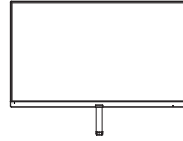
This marking on the product or on its packaging illustrates that, under European Directive 2012/19/EU governing used electrical and electronic appliances, this product may not be disposed of with normal household waste. You are responsible for disposal of this equipment through a designated waste electrical and electronic equipment collection. To determine the locations for dropping off such waste electrical and electronic, contact your local government office, the waste disposal organization that serves your household or the store at which you purchased the product.

Your new monitor contains materials that can be recycled and reused. Specialized companies can recycle your product to increase the amount of reusable materials and to minimize the amount to be disposed of.

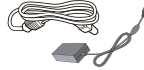
٢- إعداد الشاشة

١-٢ التركيب

١ محتويات العبوة



* CD



محول التيار المتردد/المستمر



* HDMI



* كبل الصوت



* VGA

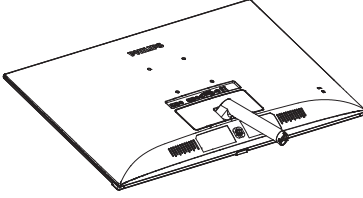
*الاختلاف وفقاً للمنطقة.

ⓘ ملاحظة

لا تستخدم سوى موديل محول التيار المتردد/التيار المستمر:
Philips ADPC1936, STK025-19131T.

٢ تركيب حامل القاعدة

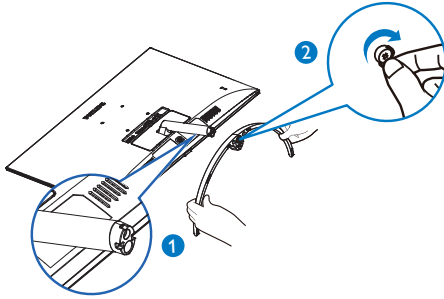
١- ضع الشاشة بحيث يكون الوجه لأسفل على سطح أملس وناعم مع الحرص على تجنب خدش الشاشة أو تلفها.



٢- امسك حامل القاعدة بكلتا يديك وقم بادخال حامل القاعدة بإحكام في عمود القاعدة.

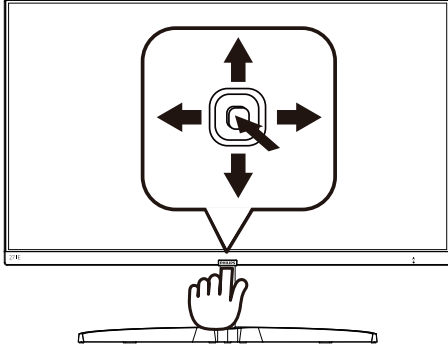
(١) قم بتركيب القاعدة برفق في عمود القاعدة إلى أن يتم تثبيت القاعدة من خلال المزلاج.

(٢) اربط بأصابعك المسامير الموجودة أسفل القاعدة، وقم بإحكام تثبيت القاعدة في العمود.

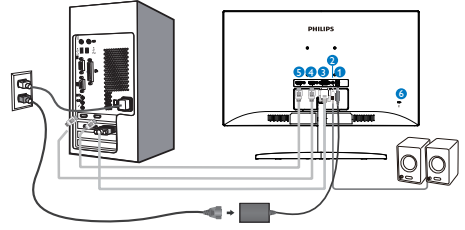


٢-٢ تشغيل الشاشة

١ منظر أمامي لوصف المنتج



٣ التوصيل بالكمبيوتر



- ١ دخل طاقة التيار المتردد/التيار المستمر
- ٢ خرج صوت HDMI
- ٣ دخل VGA
- ٤ دخل HDMI
- ٥ دخل HDMI
- ٦ قفل Kensington لمنع السرقة

اضغط لتشغيل الطاقة. اضغط لأكثر من ٣ ثوانٍ لإيقاف تشغيل الطاقة.		١
الوصول إلى قائمة البيانات المعروضة على الشاشة (OSD). أكد على ضبط البيانات المعروضة على الشاشة (OSD).		٢
اضبط مستوى السطوع.		٣
تعديل قائمة البيانات المعروضة على الشاشة (OSD).		٣
تغيير مصدر دخل الإشارة.		٤
تعديل قائمة البيانات المعروضة على الشاشة (OSD).		٤
يوجد اختيارات عديدة: FPS و Racing (سباق) و RTS و Gamer ^١ و Gamer ^٢ و LowBlue و Mode (ضع أزرق منخفض) و off (إيقاف).		٥
العودة إلى المستوى السابق في البيانات المعروضة على الشاشة (OSD).		

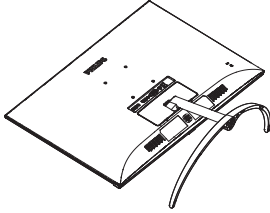
التوصيل بالكمبيوتر

- ١- قم بتوصيل سلك الطاقة بمؤخرة الشاشة بإحكام.
- ٢- قم بإيقاف تشغيل الكمبيوتر وقم بفصل كبل الطاقة.
- ٣- قم بتوصيل كبل إشارة الشاشة في موصل الفيديو الموجود بمؤخرة الكمبيوتر.
- ٤- قم بتوصيل سلك الطاقة الخاص بالكمبيوتر والشاشة في مأخذ قريب.
- ٥- قم بتشغيل الكمبيوتر والشاشة. يستدل على صحة التركيب من خلال ظهور صورة على الشاشة.

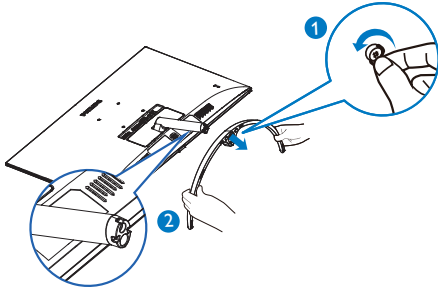
٣-٢ إزالة القاعدة وحاملها

قبل البدء بفك قاعدة الشاشة، يرجى اتباع الإرشادات الموجودة أدناه لتجنب أي تلف أو إصابة محتملة.

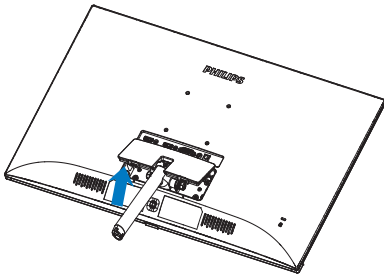
- ١- ضع الشاشة بحيث يكون الوجه لأسفل على سطح أملس مع الحرص على تجنب خدش الشاشة أو تلفها.



- ٢- استخدم أصابعك لإرخاء المسمار الموجود أسفل القاعدة، وفك القاعدة من الحامل.



- ٣- أزل الغطاء المفصلي من جسم الشاشة باستخدام أصابعك



- ٤- استخدم مفك براغي لفك المسامير في الذراع ثم افصل الذراع/الحامل عن الشاشة.

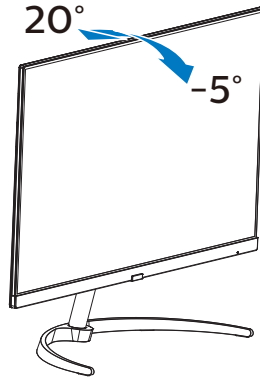
٣ إخطار الدقة

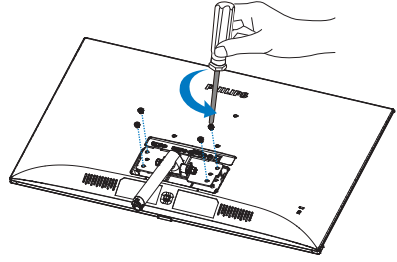
تم تصميم هذه الشاشة للحصول على أفضل أداء حسب دقتها الأصلية، ١٠٨٠×١٩٢٠ عند ٦٠ هرتز. عندما يتم تشغيل الشاشة عند دقة مختلفة، يتم عرض تنبيه على الشاشة: Use 1920×1080@60Hz for best results. (استخدم ١٠٨٠×١٩٢٠ عند ٦٠ هرتز للحصول على أفضل النتائج.)

يمكن إيقاف تشغيل تنبيه الدقة الأصلية من Setup (الإعداد) في قائمة OSD (البيانات المعروضة على الشاشة).

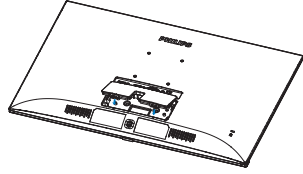
٤ الوظائف الحركية

الميل



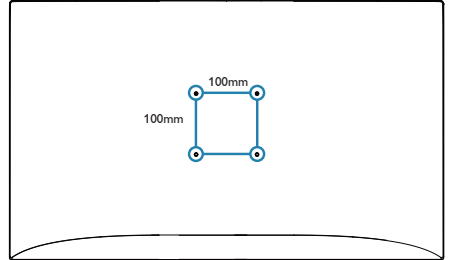


٥- أعد الغطاء المفصلي إلى موضعه الأصلي وثبته في الفتحات إلى أن تسمع صوت استقراره في موضعه.



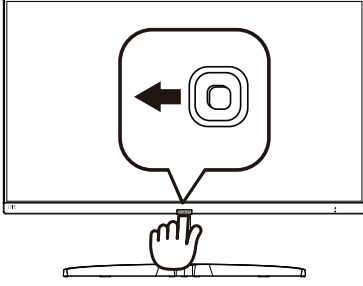
ملاحظة

تقبل هذه الشاشة واجهة سناد التثبيت VESA متوافق بمقاس ١٠٠ مم × ١٠٠ مم.



٣- تحسين جودة الصورة

٤ كيف يتم تمكين SmartImage؟



١-٣ SmartImage

١ ما هو؟

توفر SmartImage إعدادات مسبقة تعمل على تحسين عرض أنواع مختلفة من المحتويات، بالإضافة إلى الضبط الديناميكي للسطوع والتباين واللون والحدة في الوقت الحقيقي. سواء كنت تعمل مع تطبيقات النصوص أو تعرض الصور أو تشاهد الفيديو، توفر لك SmartImage من Philips أعلى أداء محسن لعرض الشاشة.

٢ لماذا احتاج إليه؟

ترغب في الحصول على شاشة تقدم لك أفضل عرض لجميع أنواع المحتويات المفضلة لديك، ويقوم برنامج SmartImage بضبط درجة السطوع والتباين واللون والحدة بشكل ديناميكي في الوقت الحقيقي لتحسين تجربة العرض على الشاشة الخاصة بك.

٣ كيف يعمل البرنامج؟

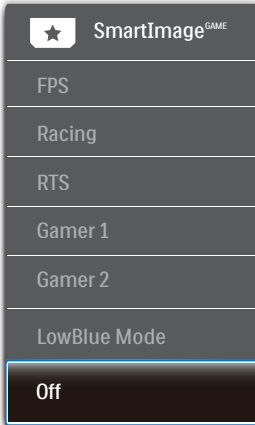
يعتبر SmartImage من تكنولوجيات Philips الحديثة والحصريّة التي تقوم بتحليل المحتوى المعروض على شاشتك. واعتماداً على السيناريو الذي تحدده، يقوم SmartImage بالتحسين الديناميكي لدرجة التباين واللون والتشبع والحدة للصورة من أجل المحتويات المعروضة - كل هذا في الوقت الحقيقي بمجرد الضغط على زر واحد.

١- التبديل لليسار لتشغيل SmartImage على شاشة العرض.

٢- استمر في الضغط على للتبديل بين FPS و Racing (سباق) و RTS و Gamer^١ و Gamer^٢ و LowBlue Mode (ضع أزرق منخفض) و off (إيقاف).

٣- ستظل تعليمات SmartImage الموجودة على الشاشة معروضة لمدة ٥ ثوانٍ أو يمكنك أيضاً التبديل لليسار لتأكيد الأمر.

يوجد اختيارات عديدة: FPS و Racing (سباق) و RTS و Gamer^١ و Gamer^٢ و LowBlue Mode (ضع أزرق منخفض) و off (إيقاف).



٢-٣ SmartContrast (التباين الذكي)

١ ما هو؟

هو تكنولوجيا فريدة تقوم بعمل تحليل ديناميكي للمحتوى المعروف، كما تقوم بالتحسين التلقائي لنسبة تباين شاشة LCD للحصول على أعلى معدلات الوضوح والتمتع بالمشاهدة، بالإضافة إلى زيادة الإضاءة الخلفية للحصول على صور أكثر وضوحاً وسطوحاً أو تقليل الإضاءة الخلفية للحصول على عرض أوضح للصور ذات الخلفيات الداكنة.

٢ لماذا احتاج إليه؟

أنت ترغب في الحصول على أفضل وضوح للرؤية وأعلى مستوى من الراحة أثناء مشاهدة كل نوع من المحتويات. يتحكم SmartContrast بشكل ديناميكي في التباين، كما يقوم بضبط الإضاءة الخلفية للحصول على صور ألعاب وفيديو واضحة وحيوية وساطعة أو لعرض أكثر وضوحاً للنصوص وقابلية أكبر لقراءة الأعمال المكتتبية. وعن طريق تخفيض استهلاك شاشتك للطاقة، فإنك توفر تكاليف الطاقة وتطيل من عمر شاشتك.

٣ كيف يعمل البرنامج؟

عندما تقوم بتنشيط SmartContrast سيقوم بتحليل المحتوى الذي تعرضه في الوقت الحقيقي وذلك لضبط الألوان والتحكم في كثافة الإضاءة الخلفية. سنقوم هذه الوظيفة بتحسين درجة التباين بشكل ديناميكي للحصول على المزيد من الترفيه عند عرض الفيديو أو تشغيل الألعاب.

- **FPS**: لتشغيل ألعاب FPS (تصويب من منظور لتشغيل ألعاب FPS (تصويب من منظور الشخص الأول). يحسن تفاصيل المستوى الأسود
- **Racing (سباق)**: لتشغيل ألعاب السباق. يوفر استجابة أسرع وتشبعاً أكبر للألوان.
- **RTS**: لتشغيل ألعاب RTS (الاستراتيجية المنزائمة)، ويمكن تمييز جزء من اختيار المستخدم للألعاب RTS (من خلال SmartFrame). يمكن تعديل جودة الصورة للجزء المميز.
- **Gamer ١**: إعدادات المستخدم المفضلة المحفوظة كـ Gamer ١.
- **Gamer ٢**: إعدادات المستخدم المفضلة المحفوظة كـ Gamer ٢.
- **LowBlue Mode (وضع أزرق منخفض)**:
LowBlue Mode (وضع أزرق منخفض) لدراسات سهلة مركزة على العيون والتي أظهرت أن الأشعة فوق البنفسجية قد تضر بالعين، وكذلك أشعة الضوء الأزرق ذات الطول الموجي القصير التي قد تضر بالعين وتؤثر على الرؤية بمرور الوقت. تم التطوير من أجل الرفاهية، يستخدم إعداد LowBlue Mode (وضع أزرق منخفض) من Philips تقنية برمجة ذكية لتقليل الأثر الضار للضوء الأزرق ذي الموجة القصيرة.
- **Off (إيقاف التشغيل)**: بلا أي تحسينات باستخدام SmartImage.

FreeSync -٤



منذ فترة طويلة وتجربة اللعب على الكمبيوتر تعتبر غير مكتملة بسبب تحديث وحدة معالجة الرسومات (GPU) والشاشات في أوقات غير متناسقة. أحياناً يمكن لوحدة معالجة الرسومات (GPU) عرض عدد كبير من الصور الجديدة أثناء تحديث واحد للشاشة، ومن جهتها تعرض الشاشة أجزاء من كل صورة كصورة واحدة. وهذا ما يُعرف بـ «تمزق الصورة». يمكن للاعبين إصلاح مشكلة تمزق الصورة بفضل ميزة «v-sync»، إلا أنه بإمكان الصورة أن تصبح متقطعة نظرًا إلى أن وحدة معالجة الرسومات (GPU) تنتظر جهاز العرض ليستدعي التحديث قبل إرسال صور جديدة.

يتم أيضًا خفض استجابة إدخال الماوس وإجمالي الإطارات بالثانية بواسطة v-sync. تلغي تقنية AMD FreeSync™ كل هذه المشاكل عبر السماح لوحدة معالجة الرسومات (GPU) بتحديث جهاز العرض ما إن تجهز صورة جديدة. هذا الأمر يسمح للاعبين بالاستمتاع بتجربة ألعاب سلسلة وسريعة الاستجابة وخالية من التمزق.

يلي ذلك بطاقة رسومات متوافقة.

نظام التشغيل

Windows ١٠/٨/٧

البطاقة الرسومية: R٩ ٢٩٠/٣٠٠ Series

و R٧ ٢٦٠ Series

Series AMD Radeon R٩ ٣٠٠

Fury X AMD Radeon R٩

٣٦٠ AMD Radeon R٩

٣٦٠ AMD Radeon R٧

٢٩٥X٢ AMD Radeon R٩

٢٩٠X AMD Radeon R٩

٢٩٠ AMD Radeon R٩

AMD Radeon R٩ ٢٨٥

٢٦٠X AMD Radeon R٧ •
٢٦٠ AMD Radeon R٧ •
كمبيوتر سطح المكتب A-Series بمعالج وواجهات
برمحية متحركة

٧٨٩٠K-AMD A١٠ •

٧٨٧٠K-AMD A١٠ •

٧٨٥٠K-AMD A١٠ •

٧٨٠٠-AMD A١٠ •

٧٧٠٠K-AMD A١٠ •

٧٦٧٠K-AMD A٨ •

٧٦٥٠K-AMD A٨ •

٧٦٠٠-AMD A٨ •

٧٤٠٠K-AMD A٦ •

٥- المواصفات الفنية

الصورة/العرض	
نوع لوحة الشاشة	IPS technology
الإضاءة الخلفية	نظام W-LED
حجم اللوحة	عرض ٢٧ بوصة (٦٨,٦ سم)
النسبة الباعية	٩:١٦
الحد الأقصى للدقة	١٩٢٠ × ١٠٨٠ عند ٦٠ هرتز
وقت الاستجابة (النموذجي)	١٤ مللي ثانية (GtG)
SmartResponse	٥ مللي ثانية (GtG)
SmartContrast	١:٢٠,٠٠٠,٠٠٠
عرض البكسل	٠,٣١١ × ٠,٣١١ مم
زاوية العرض	١٧٨° (أفقي) / ١٧٨° (رأسي) عند C/R < ١٠ (النموذجي)
وميض حر	نعم
تحسين الصورة	SmartImage
ألوان العرض	١٦,٧ مليون
معدل التجديد الرأسي	٤٨ هرتز - ٧٦ هرتز (رقمي) ٤٨ هرتز - ٧٥ هرتز (HDMI)
التردد الأفقي	٣٠ كيلو هرتز - ٨٥ كيلو هرتز
sRGB	نعم
وضع أزرق منخفض	نعم
FreeSync	نعم
الاتصال	
دخول/خرج الإشارة	VGA (تناظري)، HDMIX2 (رقمي)
إشارة الإدخال	مزامنة منفصلة، مزامنة عند وجود اللون الأخضر
دخول/خرج صوت	خرج صوت HDMI
الملاءمة	
لغات البيانات المعروضة على الشاشة (OSD)	الإنجليزية والألمانية والإسبانية واليونانية والفرنسية والإيطالية والمجرية والهولندية والبرتغالية والبرتغالية البرازيلية، والبولندية والروسية والسويدية والفنلندية والتركية والتشبيكية، والأوكرانية، والصينية المبسطة، والصينية التقليدية الصينية واليابانية والكورية
مميزات الملاءمة الأخرى	وحدة تركيب VESA (١٠٠×١٠٠ مم)، قفل Kensington
توافق التوصيل والتشغيل	DDC/CI, Mac OSX, sRGB, Windows 10/8.1/8/7
الحامل	
الميل	٠° - ٥° / ٢٠°

الطاقة			
الاستهلاك	الجهد الكهربائي لإدخال التيار المتردد عند ١٠٠ فولت تيار متردد، ٥٠ هرتز	الجهد الكهربائي لإدخال التيار المتردد عند ١١٥ فولت تيار متردد، ٦٠ هرتز	الجهد الكهربائي لإدخال التيار المتردد عند ٢٣٠ فولت تيار متردد، ٥٠ هرتز
التشغيل العادي	٢٤,٢١ وات (بشكل نموذجي)	٢٤,٥٣ وات (بشكل نموذجي)	٢٤,٤٨ وات (بشكل نموذجي)
وضع السكون (الاستعداد)	كبير من ٠,٥ وات (بشكل نموذجي)	كبير من ٠,٥ وات (بشكل نموذجي)	كبير من ٠,٥ وات (بشكل نموذجي)
إيقاف التشغيل	أكبر من ٠,٣ وات (بشكل نموذجي)	أكبر من ٠,٣ وات (بشكل نموذجي)	أكبر من ٠,٣ وات (بشكل نموذجي)
الانبعاث الحراري*	الجهد الكهربائي لإدخال التيار المتردد عند ١٠٠ فولت تيار متردد، ٥٠ هرتز	الجهد الكهربائي لإدخال التيار المتردد عند ١١٥ فولت تيار متردد، ٦٠ هرتز	الجهد الكهربائي لإدخال التيار المتردد عند ٢٣٠ فولت تيار متردد، ٥٠ هرتز
التشغيل العادي	٨٢,٦٢ وحدة حرارية / الساعة (نموذجي)	٨٣,٧٢ وحدة حرارية / الساعة (بشكل نموذجي)	٨٣,٥٦ وحدة حرارية / الساعة (بشكل نموذجي)
وضع السكون (الاستعداد)	١,٧١ وحدة حرارية / الساعة (بشكل نموذجي)	١,٧١ وحدة حرارية / الساعة (بشكل نموذجي)	١,٧١ وحدة حرارية / الساعة (بشكل نموذجي)
إيقاف التشغيل	> ١,٠٢ وحدة حرارية / الساعة (بشكل نموذجي)	> ١,٠٢ وحدة حرارية / الساعة (بشكل نموذجي)	> ١,٠٢ وحدة حرارية / الساعة (بشكل نموذجي)
مؤشر مصباح التشغيل	وضع التشغيل: أبيض، وضع الاستعداد/السكون: أبيض (وميض)		
مصدر الطاقة	خارجي، ١٠٠-٢٤٠ فولت تيار متردد، ٥٠-٦٠ هرتز		

الأبعاد	
المنتج بدون الحامل (عرض X ارتفاع X بعد)	٦١٠ X ٣٦٣ X ٣٥ مم
المنتج بالحامل (العرض X الارتفاع X البعد)	٦١٠ X ٤٥٥ X ١٧٦ مم
العبوة بوحدة مم (العرض X الارتفاع X العمق)	٦٥٦ X ٥٠٨ X ١٣٠ مم

الوزن	
المنتج بدون الحامل	٣,٤٢ kg
المنتج بالحامل	٣,٨٩ kg
المنتج مع التغليف	٥,٦٣ kg

ظروف التشغيل	
نطاق درجات الحرارة (التشغيل)	٠°C إلى ٤٠°C
الرطوبة النسبية (التشغيل)	٢٠٪ إلى ٨٠٪
الضغط الجوي (التشغيل)	من ٧٠٠ إلى ١٠٦٠ hPa
نطاق درجات الحرارة (بدون تشغيل)	٢٠°C إلى ٦٠°C
الرطوبة النسبية (بدون التشغيل)	١٠ درجة سيليزية إلى ٩٠٪
الضغط الجوي (بدون التشغيل)	من ٥٠٠ إلى ١٠٦٠ hPa

البيئة والطاقة	
ROHS	نعم
التغليف	١٠٠٪ قابلة لإعادة التدوير
المواد الخاصة	مبييت خالٍ تمامًا من بولي فينيل الكلوريد (PVC) ومثبطات اللهب البرومية (BFR)
Energy Star	نعم
التوافق والمعايير	
الموافقات التنظيمية	MEPS, FCC, RCM, BSMI, PC Re-cycle, E-standby, KCC, J-MOSS, VCCI, CE, CCC, CECF
الحاوية	
اللون	أسود
التشطيب	لامع

ملاحظة

١- تخضع هذه البيانات للتغير دون إشعار مسبق. انتقل إلى www.philips.com/support لتنزيل أحدث إصدار من الكتيب.

٢- وقت الاستجابة الذكية هو القيمة المثلى من اختباري GtG أو GtG (BW).

١-٥ الدقة وأوضاع الإعداد المسبق

١ أقصى دقة

١٠٨٠×١٩٢٠ في ٦٠ هرتز (دخل تناظري)

١٠٨٠×١٩٢٠ في ٦٠ هرتز (الدخل الرقمي)

٢ الدقة الموصى بها

١٠٨٠×١٩٢٠ في ٦٠ هرتز (الدخل الرقمي)

التردد الرأسي (هرتز)	الدقة	التردد الأفقي (كيلو هرتز)
٧٠,٠٩	٤٠٠×٧٢٠	٣١,٤٧
٥٩,٩٤	٤٨٠×٦٤٠	٣١,٤٧
٦٦,٦٧	٤٨٠×٦٤٠	٣٥,٠٠
٧٢,٨١	٤٨٠×٦٤٠	٣٧,٨٦
٧٥,٠٠	٤٨٠×٦٤٠	٣٧,٥٠
٥٦,٢٥	٦٠٠×٨٠٠	٣٥,١٦
٦٠,٣٢	٦٠٠×٨٠٠	٣٧,٨٨
٧٢,١٩	٦٠٠×٨٠٠	٤٨,٠٨
٧٥,٠٠	٦٠٠×٨٠٠	٤٦,٨٨
٧٤,٥٥	٦٢٤×٨٣٢	٤٧,٧٣
٦٠,٠٠	٧٦٨×١٠٢٤	٤٨,٣٦
٧٠,٠٧	٧٦٨×١٠٢٤	٥٦,٤٨
٧٥,٠٣	٧٦٨×١٠٢٤	٦٠,٠٢
٥٩,٨٦	٧٢٠×١٢٨٠	٤٤,٧٧
٦٠,٠٠	٩٦٠×١٢٨٠	٦٠,٠٠
٦٠,٠٢	١٠٢٤×١٢٨٠	٦٣,٨٩
٧٥,٠٣	١٠٢٤×١٢٨٠	٧٩,٩٨
٥٩,٨٩	١٤٤٠×٩٠٠	٥٥,٩٤
٥٩,٩٥	١٦٨٠×١٠٥٠	٦٥,٢٩
٦٠,٠٠	١٩٢٠×١٠٨٠	٦٧,٥٠

⊖ ملاحظة

يرجى ملاحظة أن شاشتك تعمل بشكل أفضل في دقة العرض الأصلية ١٠٨٠×١٩٢٠ على ٦٠ هرتز. وللحصول على أفضل جودة عرض، يرجى اتباع توصيات دقة العرض هذه.

٦- إدارة الطاقة

إذا كان لديك بطاقة عرض مثبتة أو برنامج مثبت على الكمبيوتر متوافق مع المعيار VESA DPM، فيمكن أن تقلل الشاشة تلقائيًا من استهلاكها للطاقة عند التوقف عن الاستخدام. في حالة اكتشاف إدخال بواسطة لوحة المفاتيح أو الماوس أو أي جهاز إدخال آخر، سيتم "تنشيط" الشاشة بشكل تلقائي. يوضح الجدول التالي استهلاك الطاقة والإشارات الخاصة بميزة التوفير التلقائي للطاقة:

تعريف إدارة الطاقة					
وضع VESA	الفيديو	المزامنة الأفقية	المزامنة الرأسية	الطاقة المستخدمة	لون الإضاءة
تنشيط	تشغيل	نعم	نعم	٢٥,١ وات (نوع) ٢٥,٦ وات (نوع)	أبيض
السكون	إيقاف التشغيل	لا	لا	٠,٥ وات (نوع)	أبيض (وميض)
إيقاف التشغيل	إيقاف التشغيل	-	-	٠,٣ وات (نوع)	إيقاف التشغيل

ويتم استخدام الخطوات التالية لقياس استهلاك الطاقة لهذه الشاشة.

- الدقة الطبيعية: ١٩٢٠x١٠٨٠
- التباين: ٥٠٪
- السطوع: ١٠٠٪
- حرارة اللون: ٦٥٠٠K مع نمط أبيض كامل

ملاحظة

تخضع هذه البيانات للتغير دون إشعار مسبق.

٧- خدمة العملاء والضمان

١-٧ نهج عيوب البكسل في الشاشات المسطحة

من Philips

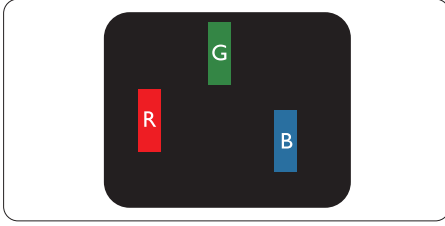
تسعى Philips جاهدة إلى تقديم منتجات بأعلى جودة. وتستخدم الشركة مجموعة من أفضل عمليات التصنيع المتقدمة في الصناعة كما تطبق مراقبة صارمة للجودة. مع ذلك، في بعض الأحيان لا يمكن تجنب عيوب البكسل أو البكسل الفرعي في لوحات TFT المستخدمة في الشاشات المسطحة. ولا يمكن لأي مصنع ضمان أن كافة اللوحات ستكون خالية من عيوب البكسل، إلا أن شركة Philips توفر ضماناً بشأن إصلاح أو استبدال أية شاشة بها عدد غير مقبول من العيوب بموجب الضمان. يوضح هذا الإشعار الأنواع المختلفة من عيوب البكسل ويحدد مستويات العيوب المقبولة لكل نوع. ولكي يستوفي هذا المنتج معايير الأهلية للإصلاح أو الاستبدال بموجب الضمان، يجب أن يتجاوز عدد عيوب البكسل على لوحة TFT هذه المستويات المقبولة. على سبيل المثال، لا تعتبر النسبة الأقل من ٠,٠٠٠٤٪ من البكسل الفرعي على الشاشة عيباً. علاوة على ذلك، تضع Philips معايير جودة أعلى لأنواع معينة أو لمجموعات معينة من عيوب البكسل والتي يمكن ملاحظتها أكثر من عيوب أخرى. يُعتبر هذا النهج صالحاً على مستوى العالم.

أنواع عيوب البكسل

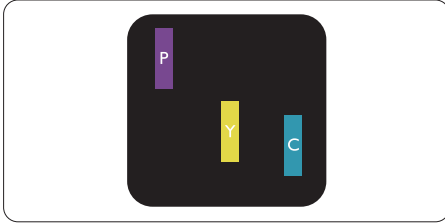
تظهر عيوب البكسل والبكسل الفرعي بأشكال مختلفة على الشاشة. وهناك فئتان من عيوب البكسل وأنواع عديدة من عيوب البكسل الفرعي بكل فئة.

عيوب النقطة الساطعة

تظهر عيوب النقطة الساطعة على هيئة وحدات بكسل أو وحدات بكسل فرعية مضيئة بصفة دائمة أو "قيد التشغيل". بعبارة أخرى، تكون النقطة الساطعة عبارة عن وحدة بكسل فرعية مضيئة على الشاشة عند عرض نموذج معتم. هناك ثلاثة أنواع من عيوب النقطة الساطعة.

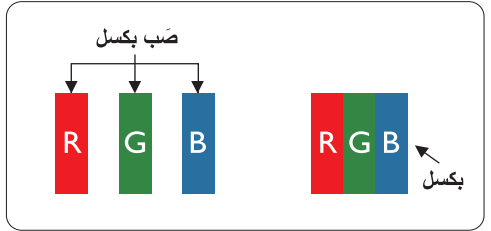


إضاءة وحدة بكسل فرعية باللون الأحمر أو الأخضر أو الأزرق.



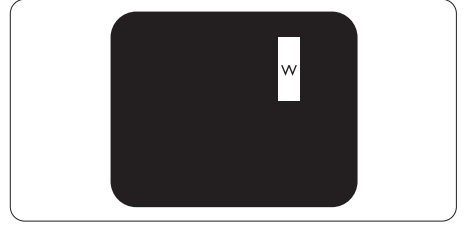
إضاءة وحدتي بكسل فرعيين متجاورتين:

- أحمر + أزرق = بنفسجي
- أحمر + أخضر = أصفر
- أخضر + أزرق = كايان (أزرق فاتح)



وحدات البكسل والبكسل الفرعي

تتألف وحدة البكسل أو عنصر الصورة من ثلاث وحدات بكسل فرعية من الألوان الأساسية الأحمر والأخضر والأزرق. وتتكون الصورة الواحدة من عدد من وحدات البكسل. عند إضاءة كافة وحدات البكسل الفرعية لوحدة بكسل، تظهر وحدات البكسل الثلاث الفرعية الملونة معاً كوحدة بكسل واحدة بيضاء. وعندما تكون جميعها معتمّة،



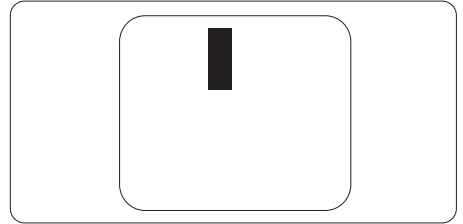
إضاءة ثلاث وحدات بكسل فرعية متجاورة (وحدة بكسل واحدة بيضاء).

ملاحظة

يجب أن يكون سطوع النقطة الساطعة الحمراء أو الزرقاء زائدًا عن ٥٠٪ من النقاط المجاورة بينما يجب أن يكون سطوع النقطة الساطعة الخضراء زائدًا عن ٣٠٪ من النقاط المجاورة.

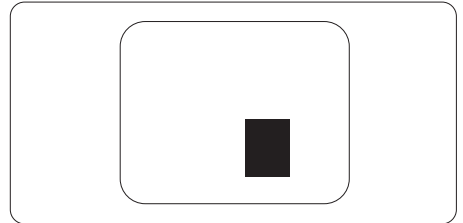
عيوب النقطة المعتمة

تظهر عيوب النقطة المعتمة على هيئة وحدات بكسل أو وحدات بكسل فرعية معتمة بصفة دائمة أو "متوقفة عن التشغيل". بعبارة أخرى، تكون النقطة المعتمة بمثابة وحدة بكسل فرعية منطفئة على الشاشة عند عرض نموذج فاتح. وهذه هي عيوب النقطة المعتمة.



تقارب عيوب البكسل

نظرًا لأن عيوب البكسل والبكسل الفرعي من نفس النوع القريبة من عيب آخر تكون أكثر ملاحظة، تحدد شركة Philips قيم التسامح الخاصة بتقارب عيوب البكسل.



قيم تسامح عيوب البكسل

لكي يستوفي أحد المنتجات معايير الأهلية للإصلاح أو الاستبدال بسبب عيوب البكسل أثناء فترة الضمان، يجب أن تحتوي لوحة TFT الموجودة في شاشة Philips المسطحة على عيوب بكسل أو بكسل فرعي تتجاوز قيم التسامح المسردة في الجدول التالي.

المستوى المقبول	عيوب النقطة الساطعة
٢	إضاءة وحدة بكسل فرعية واحدة
١	إضاءة وحدتي بكسل فرعيتين متجاورتين
٠	إضاءة ثلاث وحدات بكسل فرعية متجاورة (وحدة بكسل واحدة)
أقل من ١٠ ملم	المسافة بين عيبي نقطة ساطعة*
٣	إجمالي عيوب النقطة الساطعة بكافة الأنواع
المستوى المقبول	عيوب النقطة المعتمة
٥ أو أقل	وحدة بكسل فرعية معتمة واحدة
٢ أو أقل	وحدات وحدتي بكسل فرعية متجاورة معتمة
٠	وحدات ثلاث بكسل فرعية متجاورة معتمة
أقل من ١٠ ملم	المسافة بين عيبي نقطة معتمة*
٥ أو أقل	إجمالي عيوب النقطة المعتمة بكافة الأنواع
المستوى المقبول	إجمالي عيوب النقطة
٥ أو أقل	إجمالي عيوب النقطة الساطعة أو المعتمة بكافة الأنواع

 ملاحظة

١ أو ٢ عيب بكسل فرعي متجاور = ١ عيب نقطة

٧-٢ خدمة العملاء والضمان

لمعلومات تغطية الضمان ومتطلبات الدعم الإضافي السارية على منطقتك، يرجى التفضل بزيارة موقع الويب www.philips.com/support للتفاصيل أو اتصل بمركز خدمة عملاء Philips المحلي. لتمديد الضمان، إذا كنت ترغب في تمديد فترة الضمان العامة، يتم تقديم مجموعة خدمة خارج الضمان من خلال مركز الخدمة المعتمد لدينا.

إذا كنت ترغب في الاستفادة من هذه الخدمة، يرجى التأكد من شراء الخدمة خلال ٣٠ يومًا من تاريخ الشراء الأصلي. خلال فترة الضمان الممتدة، تتضمن الخدمة الانقطاع والإصلاح وخدمة الإعادة، إلا أن المستخدم سوف يكون مسؤولاً عن جميع التكاليف المستحقة.

إذا لم يتمكن شريك الخدمة المعتمد من تنفيذ الإصلاحات المطلوبة في إطار مجموعة تمديد الضمان المقدمة، فإننا سوف نجد حلاً بديلاً بالنسبة لك، إذا كان ذلك ممكناً، وحتى فترة الضمان الممتدة التي اشتريتها.

يرجى الاتصال بمندوب خدمة عملاء Philips لدينا أو مركز الاتصال المحلي (عن طريق رقم خدمة المستهلك) لمزيد من التفاصيل.

رقم مركز خدمة عملاء Philips مدرج أدناه.

إجمالي فترة الضمان	فترة ضمان ممتدة	فترة ضمان قياسية محلية
فترة ضمان قياسية محلية + ١	+ عام واحد	تعتمد على المناطق المختلفة
فترة ضمان قياسية محلية + ٢	+ ٢ عامان	
فترة ضمان قياسية محلية + ٣	+ ٣ عامان	

**مطلوب دليل الشراء الأصلي وضمان الشراء الممتد.

ملاحظة

يرجى الرجوع إلى دليل المعلومات الهامة للتعرف على الخط الساخن الإقليمي للدعم الفني، والمتاح على صفحة موقع دعم فيليبس.

٨- استكشاف الأخطاء وإصلاحها والأسئلة المتداولة

١-٨ استكشاف المشكلات وإصلاحها

تتعامل هذه الصفحة مع المشكلات التي يستطيع المستخدم تصحيحها. في حالة استمرار المشكلة بعد أن تقوم بتجربة هذه الحلول، اتصل بممثل خدمة عملاء Philips.

١ مشكلات الشاشة

بلا صورة (ضوء LED غير مضاء)

- تأكد من توصيل سلك الطاقة في منفذ إخراج الطاقة وفي اللوحة الخلفية للشاشة.
- أولاً، تأكد من أن زر الطاقة الموجود على اللوحة الأمامية للشاشة موجود في الوضع "إيقاف التشغيل"، ثم اضغط عليه لتحويله إلى الوضع "تشغيل".

بلا صورة (مصباح التشغيل غير مضاء)

- تأكد من تشغيل الكمبيوتر الخاص بك.
- تأكد من توصيل كبل الإشارة بشكل صحيح إلى الكمبيوتر الخاص بك.
- تأكد من عدم وجود أي عُقد مثنية بكبل الشاشة على جانب التوصيل. إذا كانت الإجابة نعم، فقم باستبدال الكبل.
- قد تكون ميزة "توفير الطاقة" قيد التشغيل

الشاشة تقول

Check cable connection

- تأكد من توصيل كبل الشاشة بشكل صحيح إلى الكمبيوتر الخاص بك. (راجع أيضًا "دليل التشغيل السريع").
- افحص لتتحقق مما إذا كان كبل شاشة العرض به عُقد مثنية أم لا.
- تأكد من تشغيل الكمبيوتر الخاص بك.

الزر AUTO (تلقائي) لا يعمل

- يتم تطبيق الوظيفة "تلقائي" في وضع VGA-Analog (VGA التماثلي). إذا لم تكن النتيجة مرضية، فعدنذ يمكنك تنفيذ عمليات ضبط يدوية من خلال قائمة البيانات المعروضة على الشاشة (OSD).

ملاحظة

تعتبر الوظيفة Auto (تلقائي) غير قابلة للتطبيق في وضع DVI-Digital (DVI الرقمي) حيث إنها غير ضرورية.

علامات ظاهرة للدخان أو الشرارة.

- لا تقم بتنفيذ أي خطوات لاستكشاف الأخطاء وإصلاحها
- قم بقطع اتصال الشاشة عن مصدر الطاقة الرئيسي فوراً لسلامتك
- اتصل بمندوب خدمة عملاء Philips بشكل فوري.

٢ مشكلات الصور

الصورة ليست مركزية

- اضبط وضع الصورة باستخدام الوظيفة "AUTO" (تلقائي) ضمن عناصر التحكم الرئيسية ل OSD (البيانات المعروضة على الشاشة).
- قم بضبط وضع الصورة باستخدام Phase/Clock (المرحلة/الساعة) من Setup (الإعداد) ضمن عناصر تحكم قائمة OSD (البيانات المعروضة على الشاشة). يصلح هذا في وضع VGA فقط.

الصورة تهتز على الشاشة

- تأكد من أن كبل الإشارة متصل بأمان بشكل صحيح إلى لوحة الرسومات أو الكمبيوتر.

ظهور وميض رأسي



- اضبط وضع الصورة باستخدام الوظيفة "AUTO" (تلقائي) ضمن عناصر التحكم الرئيسية ل OSD (البيانات المعروضة على الشاشة).
- تخلص من الأشرطة الرأسية باستخدام إعداد الفارق Phase/Clock (الزمني/الساعة) Setup (الإعداد) في عناصر التحكم الرئيسية المعروضة على الشاشة. يصلح هذا في وضع VGA فقط.

ظهور وميض أفقي



- اضبط وضع الصورة باستخدام الوظيفة "AUTO" (تلقائي) ضمن عناصر التحكم الرئيسية ل OSD (البيانات المعروضة على الشاشة).

- تخلص من الأشرطة الرأسية باستخدام إعداد الفارق Phase/Clock (الزمني/الساعة) Setup (الإعداد) في عناصر التحكم الرئيسية المعروضة على الشاشة. يصلح هذا في وضع VGA فقط.

الصور تظهر مشوشة أو باهتة أو داكنة جدًا

- قم بضبط التباين والسطوع باستخدام العناصر التي تظهر على الشاشة.

بقاء "الصور اللاحقة" أو "الإجهاد" أو "الصور المخفية" بعد إيقاف تشغيل الطاقة.

- قد يؤدي العرض المستمر لفترة زمنية ممتدة للصور الساكنة أو الثابتة إلى "الإجهاد"، الذي يعرف أيضًا بـ "الصور اللاحقة" أو "الصور المخفية". يعتبر كل من "الإجهاد" أو "الصور اللاحقة" أو "الصور المخفية" من الظواهر المعروفة في تكنولوجيا لوحات LCD. في معظم الحالات، تختفي ظاهرة "الإجهاد" أو "الصور اللاحقة" أو "الصور المخفية" بشكل تدريجي عبر فترة زمنية بعد أن يتم إيقاف تشغيل الطاقة.
- يجب أن تقوم دائمًا بتنشيط برنامج شاشة التوقف عندما تترك الشاشة بلا مراقبة.
- لا بد دومًا من القيام بتحديث الشاشة بشكل دوري إذا كانت شاشة LCD ستعرض محتوى ثابت لا يتغير.
- قد يؤدي عدم تنشيط شاشة توقف أو تطبيق تحديث للشاشة بشكل دوري إلى حدوث أعراض خطيرة لظاهرة "الحرق الداخلي"، أو "الصور اللاحقة" أو "ظل الصورة"، والتي لن تختفي ولن يمكن معالجتها. الضمان الخاص بك لا يغطي الضرر المذكور أعلاه.

الصورة تظهر مشوهة. النص غامض أو ضبابي.

- اضبط دقة شاشة الكمبيوتر على نفس وضع دقة الشاشة الأصلية الموصى بها.

ظهور نقاط خضراء وحمراء وزرقاء وداكنة وبيضاء على الشاشة

- تعتبر النقاط المتبقية خصائص عادية للكريستال السائل المستخدم في التقنيات المعاصرة، فيرجى مراجعة نهج البكسل لمزيد من التفاصيل.

٢-٨ الأسئلة المتداولة العامة

س ١: عند تركيب الشاشة ما الذي ينبغي القيام به إذا ظهرت رسالة "Cannot display this video mode" (لا يمكن عرض وضع الفيديو الحالي) على الشاشة؟

الإجابة: الدقة الموصى بها لهذه الشاشة: ١٠٨٠x١٩٢٠ في ٦٠ هرتز.

- قم بالغاء توصيل كافة الكبلات، ثم قم بتوصيل الكمبيوتر الخاص بك إلى الشاشة التي كنت تستخدمها مسبقاً.
- في القائمة "ابدأ" الخاصة بـ Windows، حدد "الإعدادات/لوحة التحكم". في إطار لوحة التحكم، حدد الرمز Display (شاشة العرض). داخل لوحة تحكم Display (شاشة العرض)، حدد علامة التبويب Settings (الإعدادات). وتحت علامة تبويب setting (الإعداد)، في المربع المسمى "desktop area" (ناحية سطح المكتب) حرك الشريط الجانبي إلى ١٠٨٠x١٩٢٠ بكسل.

- قم بفتح Advanced Properties (الخصائص المتقدمة) وتعيين معدل التحديث عند ٦٠ هرتز، ثم انقر فوق موافق.
- قم بإعادة تشغيل الكمبيوتر وكرر الخطوات ٢ و ٣ للتأكد من تعيين الكمبيوتر على ١٠٨٠x١٩٢٠ عند ٦٠ هرتز.
- قم بإيقاف تشغيل الكمبيوتر الخاص بك، وقم بفصل توصيل الشاشة القديمة وقم بتوصيل شاشة Philips LCD.
- قم بتشغيل الشاشة، ثم قم بتشغيل الكمبيوتر الخاص بك.

س ٢: ما هو معدل التحديث الموصى به لشاشة LCD؟
الإجابة: يبلغ معدل التحديث الموصى به لشاشات LCD ٦٠ هرتز، في حالة وجود أي تشويش في الشاشة، يمكنك ضبطها حتى ٧٥ هرتز لترى ما إذا كان هذا الأمر سيؤدي إلى إزالة التشوش.

س ٣: ما هي ملفات .inf و .icm الموجودة في دليل المستخدم؟ كيف أقوم بتنصيب برامج التشغيل (.inf و .icm)؟

الإجابة: هذه هي ملفات برامج التشغيل الخاصة بشاشتك. اتبع الإرشادات الموجودة في دليل المستخدم لتنصيب برامج التشغيل. قد يطالبك الكمبيوتر بتوفير برامج تشغيل على الشاشة لملفات (.inf و .icm) أو قرص برنامج تشغيل عندما تقوم بتنصيب شاشتك لأول مرة.

س ٤: كيف أقوم بضبط الدقة؟

الإجابة: يتم تحديد معدلات الدقة المتوفرة حسب بطاقة الفيديو أو برنامج تشغيل الرسومات والشاشة. يمكنك تحديد الدقة المطلوبة ضمن لوحة تحكم Windows® من خلال "عرض الخصائص".

س ٥: ماذا أفعل في حالة التعثر عند إجراء تعديلات على الشاشة عن طريق شاشة (OSD)؟

الإجابة: يمكنك ببساطة الضغط على الزر "موافق"، ثم تحديد "إعادة التعيين" لاستعادة جميع إعدادات المصنع الأصلية.

س ٦: هل شاشة LCD مضادة للخدوش؟

الإجابة: بوجه عام، يوصى بالألوان التي يتعرض سطح اللوحة للصددمات الشديدة، كما يجب حمايته من الأجسام الحادة أو الصلبة. عند التعامل مع الشاشة، تأكد من عدم وجود ضغط أو قوة على جانب سطح اللوحة. قد يؤثر هذا الأمر على شروط الضمان الخاصة بك.

س ٧: كيف يمكنني تنظيف سطح شاشة LCD؟

الإجابة: للتنظيف العادي، استخدم قطعة نظيفة وناعمة من القماش للتنظيف الشامل، الرجاء استخدام كحول الأيزوبروبيل. لا يجب استخدام السوائل الأخرى مثل كحول الأيثيل أو الإيثانول أو الأسيتون أو الهيكسان وما إلى ذلك.

س ٨: هل يمكن تغيير إعداد لون الشاشة؟

الإجابة: نعم، يمكنك تغيير إعداد الألوان من خلال عناصر التحكم المعروضة على الشاشة OSD حسب الإجراءات التالية:

- اضغط على "OK" (موافق) لإظهار قائمة البيانات المعروضة على الشاشة (OSD)
- اضغط على "Down Arrow" (السهم لأسفل) لتحديد الخيار "Color" (اللون) ثم اضغط على "OK" (موافق) لإدخال إعداد اللون، توجد ثلاثة إعدادات أدناه.

اللاحقة" أو "الصور المخفية" من الظواهر المعروفة في تكنولوجيا لوحات LCD. في معظم الحالات، تختفي ظاهرة "الإجهاد" أو "الصور اللاحقة" أو "الصور المخفية" بشكل تدريجي عبر فترة زمنية بعد أن يتم إيقاف تشغيل الطاقة. يجب أن تقوم دائماً بتنشيط برنامج شاشة التوقف عندما تترك الشاشة بلا مراقبة. لا بد يوماً من القيام بتحديث الشاشة بشكل دوري إذا كانت شاشة LCD ستعرض محتوى ثابت لا يتغير.

⚠️ تحذير

لن تختفي أعراض "الإجهاد" أو "الصور اللاحقة" أو "الصور المخفية" الحادة ولا يمكن إصلاحها. الضمان الخاص بك لا يغطي الضرر المذكور أعلاه.

س ١٢: لماذا لا يتم عرض النص الحاد على شاشتي، ولكن يتم عرض أحرف مسننة؟
الإجابة: تعمل شاشة LCD بشكل أفضل في دقة العرض الأصلية 1080x1920 في 60 هرتز. للحصول على أفضل عرض، يرجى استخدام هذه الدقة.

س ١٣: كيف أقفل/أفتح قفل المفتاح النشط لدي؟
الإجابة: فضلاً اضغط على OK/⏏ لمدة عشر ثوانٍ لقفل/لفتح قفل المفتاح النشط، وبالقيام بذلك سوف تظهر أمامك على الشاشة رسالة "تنبيهية" لتظهر حالة القفل/لفتح المفتاح كما توضح الأشكال الاضاحية الواردة أدناه.

Monitor controls unlocked

Monitor controls locked

١- Color Temperature (درجة حرارة اللون)؛ من خلال الإعدادات التي تقع ضمن النطاق Native، تظهر اللوحة "هادئة" مع درجة لون أحمر مائل للابيض، بينما مع درجة حرارة 11500K تظهر الشاشة "معتدلة" مع درجة لون أزرق تميل إلى الابيض".

٢- sRGB، وهذا هو الإعداد القياسي لضمان وجود تبادل صحيح للألوان بين الأجهزة المختلفة (مثل، الكاميرات الرقمية والشاشات والطابعات والمساحات الضوئية وغير ذلك)

٣- خيار "محدد من قبل المستخدم"؛ يستطيع المستخدم اختيار إعداد اللون الذي يفضلُه/تفضله عن طريق ضبط اللون الأحمر والأخضر والأزرق.

📊 ملاحظة

مقياس لون الضوء المشع من جسم أثناء تسخينه. يتم التعبير عن هذا القياس بمعايير المقياس المطلق، (درجة كلفن). درجات حرارة كلفن المنخفضة مثل 2004K تكون حمراء؛ بينما درجات الحرارة الأعلى مثل 9300K تكون زرقاء. درجة الحرارة المتعادلة تكون بيضاء عند 6504K.

س ٩: هل يمكنني توصيل شاشة LCD الخاصة بي بأي جهاز كمبيوتر أو محطة عمل أو جهاز Mac؟
الإجابة: نعم. تعتبر جميع شاشات LCD من Philips متوافقة مع أجهزة الكمبيوتر وأجهزة MAC ومحطات العمل القياسية. قد تحتاج إلى وجود محول كبل لتوصيل الشاشة بنظام Mac الخاص بك. يرجى الاتصال بممثل مبيعات Philips للحصول على المزيد من المعلومات.

س ١٠: هل شاشات LCD من Philips متوافقة مع معيار التوصيل والتشغيل؟
الإجابة: نعم، فالشاشات متوافقة مع "التشغيل والتوصيل" مع أنظمة التشغيل Windows 10/8.1/8/7، Mac OS X.

س ١١: ما هو الالتصاق للصور أو الإجهاد أو الصورة اللاحقة أو الصور المخفية في لوحات LCD؟
الإجابة: قد يؤدي العرض المستمر لفترة زمنية ممتدة للصور الساكنة أو الثابتة إلى "الإجهاد"، الذي يعرف أيضاً بـ "الصورة اللاحقة" أو "الصور المخفية". يعتبر كل من "الإجهاد" أو "الصورة



© حقوق الطبع والنشر لعام ٢٠١٨ لشركة Koninklijke Philips N.V.
جميع الحقوق محفوظة.

تم تصنيع هذا المنتج وطرحه في السوق بواسطة - أو نيابة عن - شركة Top Victory Investments Ltd أو إحدى الشركات التابعة لها. وشركة Philips هي الضامن في ما يتعلق بهذا المنتج. Shield Emblem علامتان تجاريتان مسجلتان لشركة Koninklijke Philips N.V بموجب ترخيص.

تخضع المواصفات للتغيير دون إشعار مسبق.

الإصدار: M9271EE1L